

**Paula Nuorala**

**HIRVIKOIRIEN KÄYTTÖ VAPAAN METSÄSTYSOIKEU-  
DEN ALUEELLA**

**Kyselytutkimus koirien käytöstä kauden 2013 metsästyksessä**

**Opinnäytetyö  
CENTRIA-AMMATTIKORKEAKOULU  
Matkailun koulutusohjelma  
Toukokuu 2014**

**TIIVISTELMÄ OPINNÄYTETYÖSTÄ**

<b>Yksikkö</b> Ylivieska	<b>Aika</b> Toukokuu 2014	<b>Tekijä/tekijät</b> Paula Nuorala
<b>Koulutusohjelma</b> Matkailun koulutusohjelma		
<b>Työn nimi</b> HIRVIKOIRIEN KÄYTTÖ VAPAAN METSÄSTYSOIKEUDEN ALUEELLA. Kyselytutkimus koirien käytöstä kauden 2013 metsästyksessä		
<b>Työn ohjaaja</b> Eija Huotari		<b>Sivumäärä</b> 51 + 2
<b>Työelämäohjaaja</b> Timo Eskola		
<p>Metsähallitus on vuosien ajan saanut asiakaspalautetta hirvenmetsästyksen ongelmista vapaan metsästysoikeuden alueella. Alueella metsästää suuri joukko eritaustaisia metsästäjiä, joten metsästyskulttuuri on kirjavaa.</p> <p>Hirvikoirien käyttö on yleistynyt Suomessa. Koirien käyttö hyödyttää erityisesti silloin, kun hirvikanta on harva. Koirien käytön yleistyttyä hirvenmetsästyksen on myös tehostunut GPS-paikantimien suuren suosion myötä. Tämän epäillään aiheuttaneen metsästyskulttuurin muuttumista.</p> <p>Metsästyslain 8§:n alueella selvitettiin koirien käyttöä. Opinnäytetyön tarkoituksena on kartoittaa koirien käytön nykytilaa vapaan metsästysoikeuden alueella. Selvitetään onko hirvenmetsästyksessä ongelmia. Jos ongelmia on, niin missä ja millainen ongelma on. Selvitetään myös kehitysehdotuksia hirvenmetsästyalueiden käyttöön.</p> <p>Aiheesta toteutettiin sähköinen asiakaskysely vuoden 2013 joulukuun lopun ja vuoden 2014 tammikuun alun aikana. Kyselyssä tarkastelun kohteena oli syksyn 2013 hirvenmetsästykskausi ML:n 8 §:n alueella. Kysymykset käsittelevät mm. metsästystapoja, koirien käyttöä ja ehdotuksia hirvenmetsästyalueiden käyttöön kehittämiseen. Vastaajiksi valittiin alueluvansaajat ja hirvenmetsästyksen johtajat vapaan metsästysoikeuden alueelta. Vastauksia kertyi 832 ja vastausprosentiksi saatiin 59,9 %.</p> <p>Kyselytutkimuksen tuloksista selvisi, että metsästäjillä oli vain vähän erimielisyyksiä koirien käyttöön liittyen ja yhteistyö koirien käytön osalta naapuriseurueiden kanssa onnistuu. Vastaajista 30 % kertoi koirien käytössä olleen ruuhkatilanteita hirvenmetsästyksessä. Koirilla tapahtuva metsästyksen on nykyään yleisin hirvenmetsästyksen muoto. Kehittämistä on yhteydenpidon parantamisessa ja toisten metsästäjien huomioimisessa. Opinnäytetyössä on vain osa tutkimustuloksista ja loput vastaukset ovat vain toimeksiantajan käytössä.</p>		
<b>Asiasanat</b> Aluelupa, GPS-paikannin, hirvenmetsästyksen, hirvikoira, pyyntilupa, riistakeskus, susiseuranta		

## ABSTRACT

<b>Centria University Of Applied Sciences</b> Ylivieska	<b>Date</b> May 2014	<b>Author</b> Paula Nuorala
<b>Degree programme</b> Bachelor of Hospitality and Management		
<b>Name of thesis</b> HOUNDS IN MOOSE HUNTING IN THE HUNTING AREAS DEFINED IN THE SECTION 8 OF THE HUNTING ACT. Quantitative survey in the season 2013		
<b>Instructor</b> Eija Huotari		<b>Pages</b> 51 + 2
<b>Supervisor</b> Timo Eskola		
<p>During the years Metsähallitus has received customer feedback concerning problems related to moose hunting in the hunting areas defined in the section 8 of the hunting act. Hunters with different backgrounds go hunting in those areas and thus the hunting culture is varied. The use of hounds in moose hunting has become more common in Finland. Using hounds is a benefit especially when the moose population is sparse. After the use of hounds has become more common, moose hunting has become more efficient also because of the great popularity of GPS-locators. This has been suspected to have an influence on the change of the hunting culture.</p> <p>The situation on the areas defined in the section 8 of the hunting act was surveyed from perspective of using hounds. The purpose was to find out the present state of using hounds on those areas. The aim was to find out if there are problems related to moose hunting and if there are, where and what kinds of problems. In addition, suggestions propositions for improving the use of hunting areas were explored. The electric customer survey of the research topic was carried out between December 2013 and January 2014. The survey focused on the moose hunting season on the areas defined in the section 8 of the hunting act in the autumn 2013. The research questions concerned different kinds of hunting methods, the use of hounds and suggestions for improving hunting areas. The survey was directed to those who had been admitted the hunting permission and the team leaders of moose hunting. The total number of the replies was 832 and the response rate was 59, 9%.</p> <p>The results of the survey showed that the hunters have only some disagreement concerning the use of hounds. As for using the hounds, the cooperation between hunting groups works well. Altogether 30 % of the respondents reported of situations where there had been too many hounds in the moose hunting areas. Using hounds is definitely the most used form of moose hunting. The respondents saw that the communication between hunting groups and taking account of other hunters were issues that would need improvement. The thesis includes only a part of the results and the rest are in use of the commissioner of the thesis only.</p>		
<b>Key words</b> Area license, elkhound, GPS-locator, hunting license, moose hunting, monitoring of wolf, Wildlife Agency		

## **KÄSITTEIDEN MÄÄRITTELY**

### **AJOMETSÄSTYS**

Ajometsästys on hirvenmetsästyksen muoto, jossa ajomiehet kulkevat tiheänä ketjuna metsästettävän alueen läpi ja ajavat hirvet edellään kohti etukäteen passipaikoilleen asettautuneita ampujia. Ajomiehet ajavat hirviä huudoilla ja liikkeellä. Ajomiesten turvallisuuden vuoksi ketjun johtaja huolehtii merkkien annosta ja liikkeen tahdist. (Suomen riistakeskus 2014b.)

### **ALUELUPA**

Aluelupa on Metsähallituksen myöntämä hirvenmetsästysoikeus valtion metsästysalueille. Myönnetty lupa osoitetaan tietylle hirvenmetsästysalueelle ja ensisijaisesti sellaisille metsästäjille, joilla ei ole muita metsästysmahdollisuuksia. (Metsähallitus 2014a.)

### **EETTINEN METSÄSTYS**

Metsästäjien tehtävänä on ylläpitää metsästyskulttuurimme arvoja ja toimintatapoja. Eettisten ohjeiden avulla ylläpidetään metsästyksen arvopohjaa. Ohjeiden avulla metsästäjät voivat pohtia harrastuksena arvoja, tavoitteita ja sen asemaa yhteiskunnassa. Riistan, luonnon ja ihmisten kunnioittaminen ja oikeudenmukainen kohtelu on eettisten ohjeiden keskeinen sisältö. Metsästyksen arvostettuja ominaisuuksia ovat osaaminen, vastuuntunto, luotettavuus ja toisten huomioiminen. Edistä metsästyksen arvostusta toiminnallasi. Toimi kestävä käytön periaatteen mukaisesti. Kunnioita riistaa. Kehitä taitojasi ja tietojasi. Huolehdi turvallisuudesta. Huomioi asutus ja muut luonnossa liikkujat. Kunnioita toisia metsästäjiä. Eettiset ohjeet löytyvät kokonaisuudessaan Suomen riistakeskuksen verkkosivuilta. (Suomen riistakeskus 2014d.)

### **GPS-PAIKANNIN**

GPS-paikannin on tutkalaite, jota käytetään koiran seuraamisessa metsästyksessä. Tutkan perustoimintaperiaate on käyttää satelliittiyhteyttä koiran paikannuksessa. Ohjaaja voi soittaa koiran mukana kulkevaan laitteeseen ja se on riippuvainen GSM-verkosta. GPS-tutkien valmistajia on useita, mutta toimintaperiaate niissä on sama. (Kälkäjä & Mikkonen 2014.)

## HIRVIKOIRA

Yleisimmin hirvikoirana käytetään pystykorvaista haukkumalla pysäyttämään pyrkivää koiraa. Hirvieläinten metsästyksessä ei saa käyttää ajavaa koiraa, jonka säkäkorkeus on yli 28 cm. Hirvikoiralle ei ole muita vaatimuksia.

## NAAKIMINEN

Naakiminen on ikiaikainen metsästäjän tapa ottaa saalista hiipimällä tuulen alta. Tapaa käytetään erityisesti Lapissa.

## PYYNTILUPA

Pyyntilupa antaa oikeuden metsästä yhden täysikasvuisen hirven tai kaksi vasaa. Lupa voidaan liittää vaatimuksia hirven iästä ja sukupuolesta, jos hirvikannan hoito niin vaatii. Riistakeskuksen on lupia myönnettäessä huomioitava, että hirvikanta ei metsästyksen seurauksena vaarannu ja että jäävän hirvikannan aiheuttamat tuhot pysyvät kohtuullisina. Pyyntiluvan hakijalla on oltava oikeus hirvenmetsästykseseen soveltuvalle yhtenäiselle alueelle, joka hirvenmetsästyksessä on vähintään 1000 ha. Pyyntilupia myönnettäessä valtion alueille on kiinnitettävä huomiota metsästysmahdollisuuksien tasapuoliseen jakaantumiseen. (Suomen riistakeskus 2014a.)

## RHY

Riistanhoitoyhdistys on riistahallinnon paikallistason yksikkö, jonka toiminta-alue määräytyy yleensä kunnan rajoja mukaillen. Riistanhoitoyhdistyksen tehtävänä on toiminta-alueellaan edistää ja organisoida kestävää riistataloutta ja metsästäjien vapaaehtoistoimintaa. Riistanhoitoyhdistys hoitaa sille säädetyt julkiset hallintotehtävät. Yhdistyksen hallitus valvoo ja johtaa toimintaa riistanhoitoyhdistyksessä. Käytännön toimintaa riistanhoitoyhdistyksessä hoitaa toiminnanohjaaja. Pääasiassa riistanhoitoyhdistysten toiminnan rahoitus hoidetaan metsästäjiltä kerättävillä riistanhoitomaksuvaroilla. (Suomen riistakeskus 2014e.)

## RIISTAHALLINTO

Hallinnolla on ylin päätösvalta Suomen riistakeskuksessa. Riistakeskuksen johtajan tehtävänä on kehittää ja johtaa riistakeskuksen operatiivista toimintaa, vastata toiminnan tuloksellisuudesta ja huolehtia päätösten täytäntöönpanosta ja hallituksen käsittelemien asioiden valmistelusta. Julkisten hallintotehtävien hoitamisesta vastaa julkisten hallintotehtävien

päällikkö, joka on riippumaton johtajan työnjohto-oikeudesta hoitaessaan julkisia hallinto-  
tehtäviä. Suomen riistakeskuksen eri prosessien toiminnasta vastaavista päälliköistä muo-  
dostuu johtoryhmä. Laajennetussa johtoryhmässä on edustajia kolmelta suuralueelta: Län-  
si-Suomesta Itä-Suomesta ja Pohjois-Suomesta. Suomen riistakeskuksen toimintaa valvoo  
ja ohjaa Maa- ja metsätalousministeriö. (Suomen riistakeskus 2014f.)

## RIISTANHOITO

Metsästyslain 3 §:n mukaan riistanhoidolla tarkoitetaan toimintaa, jonka tarkoituksena on  
riistaeläinkantoja säätelemällä, riistaeläinten elinolosuhteet turvaamalla tai niitä paranta-  
malla taikka muulla tavalla lisätä, säilyttää tai parantaa riistaeläinkantaa ja eri eläinkanto-  
jen välistä tasapainoa. (Metsästäjain keskusjärjestö 2010, 11.)

## SUOMEN RIISTAKESKUS

Suomen riistakeskuksen tarkoituksena on kestävän riistatalouden kehittäminen, riistanhoi-  
toyhdistysten toiminnan tukeminen ja riistapolitiikan toimeenpanosta huolehtiminen sekä  
julkisista hallintotehtävistä vastaaminen. Suomen riistakeskuksen toiminta alkoi 1.3.2011.  
Se on julkisoikeudellinen laitos, johon on yhdistetty riistanhoitopiirit ja Metsästäjain Kes-  
kusjärjestö. Suomen riistakeskuksen toiminta-alueita on koko valtion alueella Ahvenan-  
maata lukuun ottamatta. Toiminta jakautuu 15 alueelle. Jokaisella niistä on aluetoimisto,  
alueellinen riistaneuvosto ja aluekokous. (Suomen riistakeskus 2014f.)

## VAPAA METSÄSTYSOIKEUS (METSÄSTYSLAIN 8§)

Metsästyslain 8 § määrittelee kuntalaisen oikeuden metsästä kotikunnassaan valtion alu-  
eella. Henkilöllä, jonka kotipaikka on Lapin lääniin kuuluvassa kunnassa tai Kajaanin, Hy-  
rynsalmen, Kuhmon, Kuusamon, Paltamon, Pudasjärven, Puolangan, Ristijärven, Sotka-  
mon, Suomussalmen, Taivalkosken, Vaalan tai entisen Vuolijoen kunnassa, on oikeus met-  
sästä kotikunnassaan valtion omistamilla alueilla. (Metsästäjain keskusjärjestö 2010, 11.)

## YHTEISLUPA

Hirvenmetsästyksen yhteisluvassa yhteislupaosakkaat valtuuttavat tietyn henkilön keske-  
nään sopimin ehdoin hakemaan nimellään yhteisen hirvieläintenpyyntiluvan, hoitamaan  
sen lunastuksen ja siihen liittyvän pyyntimaksujen tilityksen ja saalisilmoituksen jättämi-  
sen. Yhteislupa voi kuulua useita metsästyseuroja ja -seurueita. (Suomen riistakeskus  
2014a.)

## SISÄLLYS

### TIIVISTELMÄ

### ABSTRACT

<b>1 JOHDANTO</b>	<b>1</b>
<b>2 METSÄHALLITUS</b>	<b>3</b>
<b>3 HIRVENMETSÄSTYS SUOMESSA</b>	<b>4</b>
3.1 Historiaa ja hirvikantojen vaihtelut	4
3.2 Hirviriistanhoito	4
3.3 Pyyntiluvan hakeminen	5
3.4 Metsästys valtion mailla	6
<b>4 HIRVENMETSÄSTYSTAVAT</b>	<b>7</b>
4.1 Irti liikkuva hirvikoira	7
4.2 Hihnakoirametsästys	7
4.3 Perinteisiä hirvenmetsästyksen muotoja	7
4.4 Viestintä metsästyksessä	8
<b>5 HIRVIKOIRIEN KÄYTTÖ</b>	<b>10</b>
5.1 Historiaa	10
5.2 Hirvikoirarotujen kehitys	10
5.3 Tutkan käyttö metsästyksessä	14
5.4 Hirvikoirat ja pedot	15
5.5 Koiran irti pitäminen valtion mailla	16
5.6 Kouluttaminen ja koetoiminta	16
<b>6 TUTKIMUKSEN TOTEUTUS</b>	<b>18</b>
6.1 Kyselyn testaaminen	19
6.2 Tutkimuksesta tiedottaminen	19
6.3 Kyselyn toteutus	20
6.4 Aineisto	20
<b>7 TUTKIMUSTULOKSET</b>	<b>23</b>
7.1 Ilmapiiri	23
7.2 Koirien käyttö	28
7.3 Kehitysehdotuksia	38
7.4 Hirvikoirat ja porot	44
7.5 Yhteenvedo	44
<b>8 POHDINTAA</b>	<b>48</b>
<b>LÄHTEET</b>	<b>47</b>
<b>LIITTEET</b>	
<b>KUVIOT</b>	
KUVIO 1. Ruuhkatilanteiden kokeminen koirien käytössä napuriseurueiden kesken	23
KUVIO 2. Erimielisyyksien kokeminen koirien käytöstä naapuriseurueiden kesken	24
KUVIO 3. Yhteistyön onnistuminen koirien käytön osalta naapuriseurueiden kesken	25

KUVIO 4. Hirvenmetsästyksen mielekkyys on kärsinyt koirien käytön lisääntyttyä	26
KUVIO 5. Koirien käytöstä sopiminen samalla alueella seurueiden kesken	27
KUVIO 6. Käytetyt hirvenkaatotavat	28
KUVIO 7. Koirien kanssa maastossa kulkeminen haun aikana	29
KUVIO 8. Seurueen jäsenet voivat seurata koirien etenemistä GPS-paikanninta käyttäen	30
KUVIO 9. Käytössä olleen koiramäärän keskiarvo	31
KUVIO 10. Käytössä ollut koiramäärä.	31
KUVIO 11. Samanaikaisesti maastossa irti olevan koiramäärän keskiarvo	32
KUVIO 12. Samanaikaisesti maastossa irtiolevien koirien määrä	33
KUVIO 13. Ehdotettu koirien lukumäärä keskiarvona, joka seurueella voisi olla samanaikaisesti irti	34
KUVIO 14. Ehdotettu koirien lukumäärä, joka samalla seurueella voisi olla samanaikaisesti irti	35
KUVIO 15. Koirien käyttö pareittain tai usean koiran ryhmässä	36
KUVIO 16. Koirien pari- ja ryhmätyöskentelyn rajoittaminen hirvenmetsästyksessä	37
KUVIO 17. Hirvenmetsästysoikeuksien jakaminen lyhyemmiksi jaksoiksi valtion alueille	38
KUVIO 18. Hirvenmetsästysalueita pienentäminen nykyisestä koirapaineen vähentämiseksi	39
KUVIO 19. Seurueiden käytössä olevien alueiden pinta-aloja tarkasteltaessa seuruekohtaisten hirvikoiramäärien huomioon ottaminen	40
KUVIO 20. Samanaikaisesti irtiolevien hirvikoirien määrään rajoittaminen seura/seuruekohtaisesti	41
KUVIO 21. Ehdotuksia koirien käytön kehittämiseen	42
KUVIO 22. Ehdotuksia hirviseurueiden välisen yhteydenpidon kehittämiseen	43
KUVIO 23. Hirvikoirien reagoiminen poroihin	44



## 1 JOHDANTO

Opinnäytetyön aiheena on hirvikoirien käyttö syksyn 2013 hirvenmetsästyksessä Metsästyslain 8 §: n alueella. Hirvenmetsästäjiltä on tullut vuosien aikana asiakaspalautetta Metsähallitukselle hirvenmetsästyksen ongelmista valtion pohjoisilla metsästysalueilla. Mukana liite tyypillisestä metsästäjän asiakaspalautteesta Metsähallitukselle (LIITE 1). Metsähallitus selvittää asiakaskyselyllä hirvikoirien käytön nykytilaa valtion pohjoisilla metsästysalueilla. Tutkimuksella halutaan kartoittaa koirien käyttöä ja selvitetään onko hirvenmetsästyksessä ongelmia koirien käytössä. Jos ongelmia on, niin missä ja millaisia? Kyselyllä selvitetään myös metsästäjien ehdotuksia koirien käytön ja yhteydenpidon kehittämiseen.

Asiakaskysely toteutettiin sähköisenä vuoden 2013 joulukuun lopun ja vuoden 2014 tammikuun alun aikana. Anonyymi kysely lähetettiin vastaajille henkilökohtaisella linkillä sähköpostiin. Vastaajiksi valittiin hirvenmetsästyksen johtajat ja alueluvansaajat, jotka metsästivät hirviä syksyllä 2013 Metsästyslain 8 §: n alueilla. Laaja kysely sisältää kysymyksiä metsästäjien taustoista, hirvenmetsästystavoista, koirien käytöstä hirvenmetsästyksessä, koirien suhtautumisesta poroihin ja kehitysehdotuksia hirvenmetsästysalueiden käyttöön liittyen. Opinnäytetyö käsittelee vain osaa tutkimuksen tuloksista Lapin, Oulun ja Kainuun alueiden vastaajien ryhminä. Loput tuloksista ovat toimeksiantajan käytössä.

Viestinnällä on suuri merkitys tutkimuksen onnistumisen kannalta. Tutkittava asia nostettiin uutisoinnin avulla esiin ennen kyselyn toteuttamista, mikä helpotti myös vastaajien yhteystietojen keräämistä puhelimitse. Opinnäytetyön teoriaosa käsittelee nykyaikaisen suomalaisen hirvenmetsästyksen käytäntöjä etenkin Vapaan metsästysoikeuden alueella. Lisäksi perustietoa hirvikoirista ja niiden käytöstä metsästyksessä kerrotaan lakitekstien ja useiden lähteiden avulla.

Muualta Suomesta saapuvat metsästäjät tuovat Metsästyslain 8§:n alueelle erilaista jahtikulttuuria. Saapuvat metsästäjät ovat useimmiten motivoituneita ja hirvenmetsästyksen perehtyneitä ja tietävät mitä haluavat metsästykseltään. Vierasmetsästäjillä on erilaiset lähtökohdat koirilla tapahtuvaan metsästykseseen verrattuna paikallisiin metsästäjiin. Metsäs-

tyksen ja koirien käytön on oltava tehokasta, eikä aikaa saa kulua hukkaan koiran viipyessä liian pitkään maastossa.

Muualta Suomesta saapuvat metsästäjät tuovat myös rahaa metsästysalueidensa kuntiin. Metsästäjät tarvitsevat jahtimatkoillaan majoitusta, ravitsemuspalveluita, autoihin polttoainetta, lisäksi kauppojen palveluita, kuten elintarvikkeita. Metsästysmatkailun aluetaloudellisista vaikutuksista on juuri valmistunut Metsähallituksen ja Helsingin yliopiston Rualia-instituutin yhteistyössä tehty tutkimus, joka käsittelee metsästäjien ja kalastajien vaikutuksista alueellisiin matkailu ja palveluelinkeinoihin. Kyseisen tutkimuksen mukaan valtion maille sijoitettu metsästys- tai kalastuslupaan käytetty raha hyödyttää seitsenkertaisesti aluetta, jossa luvan ostaja toimii. (Metsähallitus 2014d.)

Metsästys on harrastus ja elämäntapa monille suomalaisille. Luonnossa liikkuminen ja mieleisen toiminnan toteuttaminen lisäävät metsästäjien henkistä ja fyysistä hyvinvointia. Metsästäessä maastossa liikutaan huomaamatta pitkiäkin matkoja ja maasto voi olla välillä vaikeakulkuista. Luonnossa liikkuminen ja harrastukseen keskittyminen ”tuulettaa” ajatuksia ja parhaimmillaan lievittää stressiä. Tutkimus metsästysmatkailun aluetaloudellisista vaikutuksista julkaisee kesällä 2014 tarkemmat tulokset eränkävynnin vaikutuksista harrastajan hyvinvointiin.

Aktiiviset hirvikoiraharrastajat matkustavat koirakokeisiin, näyttelyihin ja metsästyspaikoille. Näin koiraharrastajat edistävät harrastusalueensa taloutta. Hirvenhaukkukokeisiin ja koiranäyttelyihin saavutaan koirien kanssa laajoiltakin alueilta. Haukkukokeiden tarkoituksena on kehittää koirien jalostusta ja säilyttää hirvikoiratoiminta korkealaatuisena koiraurheiluna.

## 2 METSÄHALLITUS

Metsähallitus on valtion liikelaitos, joka tuottaa luonnonvara-alan palveluita monipuoliselle asiakaskunnalle. Sen hallinnassa on yli 12 miljoonaa hehtaaria valtion maa- ja vesialueita, joiden asiantunteva ja yhteistyöhaluinen käyttö ovat koko toiminnan perusta. Sen toimintaan kuuluu julkisia hallintotehtäviä ja liiketoimintaa. (Metsähallitus 2014e.)

Metsähallituksen julkisista hallintotehtävistä vastaa Luontopalvelut. Näitä tehtäviä ovat mm. luonnonsuojeluun ja retkeilyyn varattujen valtion alueiden hoitaminen kuten kansallispuistojen hoito, lisäksi tuottaa retkeilypalveluita puistoille. Myös esim. saimaannorpan suojelusta vastaa luontopalvelut. Maastoliikenne, uitto ja siemenhuolto kuuluvat myös luontopalveluille. (Metsähallitus 2014f.)

Metsätalous tuottaa 85 % Metsähallituksen tuloista. Laatumaan vastuualueeseen kuuluu liiketoiminta liittyen lomatontteihin ja metsätiloihin, hankekehitys tuulivoimatoiminnassa ja Metsähallituksen omistamien rakennusten myynti. Metsähallituksen tytäryhtiöitä ovat MH.Kivi Oy, Fin Forelia Oy ja Siemen Forelia Oy. (Metsähallitus 2014f.)

### **Eräpalvelut**

Eräpalvelut on Luontopalvelujen osa-alue. Metsästyksen ja kalastukseen liittyvistä hallintotehtävistä vastaa Eräpalvelut. Riista- ja kalakantojen sekä saalismäärien seuranta valtion mailla kuuluvat Eräpalveluiden tehtäviin. Kestävää riistanhoitoa noudatetaan mm. metsästyksen- ja kalastuslupien myöntämisessä, jotta riistakannat säilyvät kestävinä. Erävalvonta valvoo toimien laillisuutta ja luvallisuutta valtion alueilla. (Metsähallitus 2014g.)

Eräpalveluja johtaa erätalouspäällikkö. Jokaisella luontopalvelujen alueella on eräasioista vastaamassa oma aluepäällikkönsä. Eräpalvelut toimii maa- ja metsätalousministeriön ohjauksessa. Se kuuluu myös ohjaavan ministeriön, Suomen riistakeskuksen, Riista- ja kalatalouden tutkimuslaitoksen, Eviran ja Metlan kanssa valtion hallinnon riistakonserniin. (Metsähallitus 2014g.)

### **3 HIRVENMETSÄSTYS SUOMESSA**

#### **3.1 Historiaa ja hirvikantojen vaihtelut**

Hirvi on kautta aikojen ollut tärkein riistaeläimemme ja suomalainen hirvenmetsästys on säilynyt lähes muuttumattomana näihin päiviin saakka. Varhaisimpia hirvenmetsästyksen muotoja oli ajaa hirvet alas kallion jyrkänteiltä, sekä ajaa hangasaitojen ansoihin ja ansakuoppiin. Suksien yleistyessä käyttöön tuli myös kalevalainen hirvenhiihto. Pohjoismaissa koiria on alettu käyttää hirvenmetsästyksessä apuna varhaisessa vaiheessa. Koirien vainusta on ollut apua etenkin lumettomana aikana. (Malinen 2006, 109.)

1800-luvun lopulla hirvet kaadettiin lähes sukupuuttoon Suomesta. Tuliaseiden yleistymisen myötä myös saaliin saanti oli varmempaa kuin aiemmin. Hirvestä saatiin kerralla paljon hyötyä, joten se oli haluttu riistaeläin. Hirvet rauhoitettiin ja metsästystä säännösteltiin Suomessa useaan kertaan vuosisadan vaihteessa. Salametsästys kukoisti jo 1800-luvulla ja jatkui vielä 1940-luvulla. (Malinen 2006, 15-24) Vuosisadan vaihteessa hirvikannat olivat taas kasvaneet ja niiden metsästys sallittiin vuona 1889. Ensimmäinen Maailman sota romahdutti hirvien määrän, jolloin ne rauhoitettiin vuosiksi 1923-1933. Hirviä ammuttiin laittomasti tavatessa tai lumessa jälkiä seuraten. Salakaatotoiminta ei edistänyt hirvikoirien jalostamista. (Malinen 2006, 109.)

Sotien aikaan Suomessa tarvittiin lisäravintoa sotilaille. Pitkävetäisen asemasodan aikaan sotilaat tarvitsivat puhdetöiden, kortin peluun ja harvojen lomien lisäksi muuta mielekästä tekemistä. Rintamalla oli sotilaista koostuvia metsästyspartioita, jotka toivat lisäravintoa taisteleville sotilaille. Näihin aikoihin sotilaat saattoivat käyttää hirvenmetsästyksessä apuna sekalaista joukkoa sotakoiria mm. saksanpaimenkoiria. (Vuorenmaa 1994, 238-239.)

#### **3.2 Hirviriistanhoito**

Riistanhoidolla tarkoitetaan toimintaa, jonka tarkoituksena on riistaeläinkantoja säätelemällä, riistaeläinten elinolosuhteiden turvaamalla tai niitä parantamalla taikka muulla tavalla lisätä, säilyttää tai parantaa riistaeläinkantaa ja eri eläinkantojen välistä tasapainoa.

(Metsästäjien keskusjärjestö 2010, 11.)

Riistanhoitoon lukeutuu myös hirvenmetsästys, jolla säädelään hirvikantojen suuruutta. Suuret hirvimäärät aiheuttavat mm. liikenneonnettomuuksia. Talvisin hirvet aiheuttavat taimikkotuhoja syömällä nuorten puiden latvoja ja syksyisin tallovat viljapeltoja. Hirvikannoista huolehditaan riistanhoidolla, ja metsästyksen yhteydessä kerätään tietoja hirvikantojen suuruuksista. Hirvi on tälläkin hetkellä Suomen tärkein riistaeläin. Syksyisin hirviä kaadetaan suuret määrät, kuitenkin niin että kannat säilyvät kestävinä. (Malinen 2006, 81-84.) Suomen riistakeskus pitää tarkkaa kirjanpitoa hirvimääristä metsästäjien avulla. Pyyntilupia myönnetään harkittu määrä metsästyskauden alussa. Kaadetuista hirvistä ja jäävästä kannasta metsästysseurat ilmoittavat Suomen riistakeskukselle. (Härkönen 2013, 136.)

### **3.3 Pyyntiluvan hakeminen**

Hirvenmetsästystä varten on haettava pyyntilupaa Suomen riistakeskukselta. Yksi pyyntilupa oikeuttaa metsästämään yhden täysikasvuisen hirven tai kaksi vasaa. Riistakeskuksen on huolehdittava pyyntilupaa myönnettäessä, jotta hirvikannat eivät vaarannu metsästyksen vuoksi. Näin määrätään metsästyslaissa. Riistakeskuksen on huolehdittava, että hirvikantojen aiheuttamat vahingot pysyvät kohtuullisina. Pohjois-Suomen vapaan metsästysoikeuden alueella Riistakeskuksen on huolehdittava metsästysmahdollisuuksien tasapuolisesta jakaantumisesta. (Härkönen 2013, 136-137.)

Hirvenpyyntiluvan hakijalla on oltava käytettävissään yhtenäinen metsästykseseen soveltuva alue, eli vähintään 1 000 hehtaaria. Kirjalliseen pyyntilupahakemukseen on liitettävä mukaan selvitys pyyntialueen pinta-alasta ja kartta kyseisestä alueesta. Lupahakemus on jätettävä sille riistanhoitoyhdistykselle, jonka alueella suurin osa tarkoitetusta metsästyksestä tapahtuu. Hakemus on jätettävä viimeistään huhtikuun viimeisenä päivänä. Riistakeskus jättää käsittelemättä myöhästyneet hakemukset. (Härkönen 2013, 136.)

### 3.4 Metsästys valtion mailla

Metsästyslain 8 §:n mukaan henkilöllä, jonka kotipaikka on Lapin lääniin kuuluvassa kunnassa tai Kajaanin, Hyrynsalmen, Kuhmon, Kuusamon, Paltamon, Pudasjärven, Puolangan, Ristijärven, Sotkamon, Suomussalmen, Taivalkosken, Vaalan tai entisen Vuolijoen kunnassa on oikeus metsästää kotikunnassana valtion omistamilla alueilla. (Metsästäjien keskusjärjestö 2010, 11) Niin kutsutun vapaan metsästysoikeuden mukaan metsästäjät, joilla ei ole muuta mahdollisuutta metsästää hirviä, voivat anoa pyyntilupaa ja aluelupaa valtion hirvenmetsästysalueille. (Metsähallitus 2014c.)

Joka syksy valtion hirvenmetsästysalueilla metsästää noin tuhat metsästysseuruetta tai metsästysseuraa. Valtion metsästyksmaille hirvenmetsästysoikeus myönnetään niin sanottuna aluelupana. Lupa myönnetään tietyille hirvenmetsästysalueelle, ensisijaisesti sellaisille metsästäjille, joilla ei ole muita metsästysmahdollisuuksia. Valtion alueilla metsästää lisäksi seuroja, jotka ovat vuokranneet metsästysoikeuden Metsähallitukselta. (Metsähallitus 2014b.)

Metsästysoikeutta valtion maille haetaan tammikuussa. Paikalliset seurueet eivät tarvitse Metsähallituksen päätöstä alueesta, ellei mukana ole ulkopaikkakuntalaisia ampujia Pohjois-Suomessa vapaan metsästysoikeuden alueella. Pelkästään paikkakuntalaisista metsästäjistä koostuvien seurueiden suositellaan myös hakevan aluelupaa, jotta valtion maan hirvenmetsästysjärjestelyt voidaan järjestää tasapuolisesti ja mahdollisimman tarkoituksenmukaisella tavalla. (Metsähallitus 2014a.)

Henkilökohtaista vuorokausilupaa vastaan hirvenmetsästyksen alueluvan saajan on mahdollista käyttää metsästyksessä lyhytaikaisia metsästysvieraita tai avustavia koiramiehiä. Ilmoitusmenettelyn kautta Metsästyslain 8 §:n mukaisella alueella asuva kuntalainen voi vielä syksyllä liittyä kotikuntansa valtion mailla metsästävään hirviseurueeseen. Metsähallituksen myöntämä hirvenmetsästyksen aluelupa antaa luvansaajalle valtion maahan hirvenmetsästysoikeuden, jolla voi hakea Suomen riistakeskukselta hirvieläimen pyyntilupaa. Aluelupa yksistään ei vielä takaa pyyntiluvan saamista riistakeskukselta. (Metsähallitus 2014a.)

## **4 HIRVENMETSÄSTYSTAVAT**

### **4.1 Irti liikkuva hirvikoira**

Hirvenmetsästyksessä koira jäljittää hirven maastosta maa- ja ilmapainua käyttäen. Suomessa koiria käytetään lähes poikkeuksetta vapaina hirvenmetsästyksessä. (Christoffersson 1997.) Koira pysäyttää ja pitää hirven paikoillaan rauhallisella ja kiinteällä haukullaan, jotta metsästäjä pääsee ampumaan hirven. Jos hirvi lähtee liikkeelle, koira seuraa sitä kiinteästi yrittäen saada sen taas pysähtymään. Pysäyttävien pystykorvien käytöllä metsästyksessä on Suomessa pitkät perinteet. (Suomen riistakeskus 2014h.) Koiralta vaaditaan nykyään yhä enemmän jäljittämiskykyä ampumisesta haavoittuneiden hirvien löytämiseen (Christoffersson 1997). Perussääntönä on, että hirvenmetsästyksen käytettäviä koiria tuli voida käyttää myös hirven jäljestämiseen. Metsästyslain 20§:ssä todetaan, että metsästystä on harjoitettava siten, ettei eläimille aiheuteta tarpeetonta kärsimystä. Metsästäjä on veloitettu kaikin käytettävissä olevin keinoin jäljittämään ja lopettamaan haavoitetun riistaeläimen. (epaper.fi 2014.)

### **4.2 Hihnakoirametsästys**

Joissakin maastoissa irti olevan koiran voi olla joskus vaikea saada hirvet pysähtymään. Kytketyllä koiralla voidaan metsästää pienemmillä alueilla ja avoimemmissa maastoissa. Taluttimeen kytketty koira jäljittää äänettä ja rauhallisesti. Metsästäjä voi päätellä koiran käyttäytymisestä, koska hirvi on lähellä. Kytketyllä koiralla metsästäminen on vaativaa metsästäjälle ja koiralle. Koiran on oltava luotettava, jotta siihen ei tarvitse kiinnittää huomiota ampumahetkellä. Lisäksi sen on odotettava ääneti, kun metsästäjä hiipii hirven luokse. (Christoffersson 1997.)

### **4.3 Perinteisiä hirvenmetsästyksen muotoja**

Ajometsästys on hirvenmetsästyksen muoto, jossa ajomiehet kulkevat tiheänä ketjuna metsästettävän alueen läpi ja ajavat hirvet edellään kohti etukäteen passipaikoilleen asettautuneita ampujia. Ajomiehet ajavat hirviä huudoilla ja liikkeellä. Ajomiesten turvallisuuden

vuoksi ketjun johtaja huolehtii merkkien annosta ja liikkeen tahdist. (Suomen riistakeskus 2014b.)

Naakiminen, toisin sanoen jäljittäminen, on ikaikainen metsästystapa lähestyä saalista hiipimällä luonnon olosuhteita hyväksi käyttäen (Suomen pystykorvajärjestö Ry 2014b). Tämä metsästysmuoto vaatii niin metsästäjältä kuin keliltäkin. Metsästäjän on liikuttava äänettömästi ja lähestyttävä etsimäänsä riistaa oikealla tavalla tuulen suuntaan nähden, jotta pääsisi sopivalle etäisyydelle riistan ampumista varten. Hiipimällä metsästäminen on yksi vähiten eläimiä ja ympäristöä häiritsevimmistä metsästysmuodoista. (Suomen riistakeskus 2014g.)

Kutsumalla metsästäminen ideana on, että metsästäjä houkuttelee riistaa lähelleen matkimalla eläinten yhteydenpidossa käyttämiä ääniä. Kyseessä voi olla kiima-aikana käytetyt kutsumaäänät tai äänet, joilla emät kutsuvat jälkikasvuaan. Oikeanlaisia ääniä voi saada aikaan ilman apuvälineitä, mutta erilaisten pillien käyttö on yleistä kutsuntametsästyksessä. (Suomen riistakeskus 2014g.)

Kyttämällä metsästys tapahtuu vahtimalla riistan saapumista niiden käyttämille kulkureiteille tai ruokapaikoille. Metsästäjän tulisi tietää, mistä päin riista tulee ja asettua vahtiin tuulen alapuolelle sopivalle ampumaetäisyydelle. Apuna voi käyttää esim. ampumatorneja, jotta metsästäjä on riistaa korkeammalla. Tämä helpottaa ampumista ja piilossa pysymistä. Kyttämällä metsästys on perinteinen hirvenmetsästyksen muoto. (Suomen riistakeskus 2014g.)

#### **4.4 Viestintä metsästyksessä**

Viestintä on tiedonsiirtoa ja ajatusten vaihtoa ihmisten välillä. Viestintää voi toteuttaa eri tavoin keskustellen kasvotusten ja eri viestintä välineillä ja kirjallisesti. Metsästysseurat viestivät nykyään jäsentensä lisäksi monien eri tahojen kanssa. Myös metsästäjillä on välineitä viestimiseen toistensa kanssa metsästystilanteissa ja sen suunnittelussa. (Suomen metsästäjäliitto 2014.)



Toimivalla viestinnällä pidetään jäsenet tiedon kulussa ajan tasalla, saadaan uusia jäseniä toimintaan mukaan talkoista hallitukseen saakka, kehitetään seuratoimintaa, säilytetään sopu naapuriseurojen kanssa, ja ylläpidetään toimivat välit maanomistajiin. Metsästyksen imagoa voidaan vaalia antamalla haastatteluja mm. paikallislehtiin ja ajantasaisen tiedon päivittämisellä esimerkiksi kotisivuilla. Henkilökohtainen viestintä koetaan positiivisena. On paras toimia henkilökohtaisella tasolla suhteissa maanomistajiin ja muihin kanssa ihmisiin, ristiriitojen ratkomisessa, jäsenten aktivoimisessa ja muussa kanssakäymisessä jäsenten kanssa. (Suomen metsästäjäliitto 2014.)

Viestinnän siirtyessä langattomien laitteiden varaan, vaaditaan käyttäjiltä matkapuhelimia, tietokoneita ja oheistuotteita. Internetyhteys ja erilaiset sovellukset ja palvelut vaativat käyttäjältä taidon lisäksi tietosuojan ja tietoturvan hallintaa. (Suomen metsästäjäliitto 2014.) Metsästyksessä käytetään paljon harrastuskäyttöön tarkoitettuja VHF-radiopuhelimia. On huolehdittava laitteiden käyttöluvista. (Viestintävirasto 2014) Metsästäjillä on paljon laitteita, joilla pitää yhteyttä metsästystilanteissa jahtitovereihin. Myös koiranohjaajien apuna on tutkalaitteita, joiden avulla ohjata koira metsästystilanteissa. (Suomen metsästäjäliitto 2014.)

Seuran jäsenille viestiessä on huolehdittava tasapuolisuudesta, heidän on oltava tietoisia tapahtumista, säännöistä ja alueiden muutoksista. Seurojen kokousten päätökset ovat julkisia, toisin kuin johtokunnan kokoukset. Seura voi viestiä jäsenille sähköpostilla, jäsenkirjeillä, ryhmätekstiviesteillä tai kotisivuilla. On huomioitava, että kaikilla jäsenillä ei ole nettiyhteyttä. Jäsenten on huolehdittava osoitteiden ja puhelinnumeroiden ajantasaisuudesta. Myös jäsenillä on välineitä viestimiseen seuran kanssa. Jäsen on metsästysseuransa edustaja, joka viestittää toiminnallaan mielikuvaa metsästysharrastuksesta kanssaihmisille. Asiallinen käytös ja puhetapa metsästysasioiden tiimoilta antaa positiivisen kuvan metsästystoiminnasta. (Suomen metsästäjäliitto 2014.)

Internetin käyttö ja sosiaalisen median helppous vaatii tarkkuutta ja vastuullisuutta käyttäjältä. Sosiaalisen median palveluihin ladatut kuvat ja videot ovat kaikkien nähtävillä. Käyttäjän on pysyttävä neutraalina puhuessaan metsästystapahtumista ja jahtitovereistaan. Sosiaalisessa mediassa ei saa jakaa nimiä ja osoitetietoja. Ei myöskään kuvia toisista ihmisistä ja seuran omaisuudesta ilman lupaa. (Suomen metsästäjäliitto 2014.)

## **5 HIRVIKOIRIEN KÄYTTÖ**

### **5.1 Historiaa**

Useimmilla maailman kansoilla on ollut tai on tälläkin hetkellä pystykorvia. Pystykorvaisia koiria on ollut Skandinaviassa ikaikaisista ajoista asti. Niillä onkin edelleen sitä alkupe- räistä moninaisuutta ja useita niitä kiinnostaa lähes kaikki riista. Hirven pysäyttävä lintu- koira tai lintua haukkuva hirvikoira eivät ole harvinaisuuksia. Petoeläimiä arkailemattomia hirvikoiriakin käytetään usein pien- ja suurpetojen metsästyksessä. (Christoffersson 1997, 35-36.)

Suomessa varhaisimpia hirvikoiria ovat olleet vetokoirat, jotka vainullaan paikallistivat hirvet. Lumettomana aikana koirilla oli tärkeä rooli hirvenmetsästyksessä, sillä jälkiä ei juuri nähnyt lumettomasta maasta. Vetokoirien käyttö loppui Suomesta hirvien ja peurojen hävitessä. Norjassa ja Ruotsissa vetokoirien käyttö metsästyksessä ei ole unohtunut. (Malinen, 2006, 109.) Vuosisadan vaihteen ja sotien ajan hirvikannan vaihtelut salakaatoineen eivät ole edistäneet hirvikoirien jalostamista. Vetokoirien käytön unohduttua sotien aikaan metsästyksessä oli mukana koiria saksanpaimenkoirista snautsereihin ja karjalankarhukoi- riin. (Malinen 2006, 109-111.)

### **5.2 Hirvikoirarotujen kehitys**

Etelä-Ruotsin ja Norjan rajan alueilla Jämtlannissa ja Härjedalenissa oli 1800-luvun lopulla käytetty jo pitkään sekalaista joukkoa isohkoja harmaita pystykorvia. Koirien rotuominaisuuksista oli ristiriitaisia käsityksiä. Norjalais-ruotsalaisen komitean oli päätettävä, millai- nen Skandinavian niemimaan harmaan pystykorvan olisi oltava. Vuonna 1946 Jämtlannin- pystykorva ja harmaanorjanhirvikoira tunnustettiin omiksi roduikseen. Aiemmin niitä oli pidetty samana rotuna. (Christoffersson 1997, 36-37.) Suomalaiset pystykorvat eivät miel- lyttäneet kaikkia metsästäjiä Suomessa. Pohjanmaalla alettiin ensimmäisenä käyttää har- maita pystykorvia. Suomalainen rotujärjestö harmaille pystykorville perustettiin vuonna 1960. (Malinen 2006, 113-114.)

**Harmaanorjanhervikoira** on rakenteeltaan neliömäinen ja kiinnitti harvoin huomiota muuhun riistaan kuin hirveen (Christoffersson 1997, 36-37). Se on tasaisen varma hervikoira, jota ei juurikaan käytetä muun riistan metsästykseseen. Ennen tutkalaitteita näitä koiria etsittiin maastosta pitkään ja kaukaa. (Kokko 2004, 390.) Nykyään se on yksi suosituimmista hervikoiraroduista Suomessa (Malinen 2006, 114).

Isompi **jämtlanninpystykorva** eli pitkään rinnakkain harmaanorjanhervikoiran kanssa Ruotsissa (Christoffersson 1997, 36-37). Se on alkukantainen pohjoisen havumetsävyöhykkeen rotu ja peräisin ajoilta, jolloin metsästäjäkansat asettuivat Norlantiin. Jämtlanninpystykorvalla metsätetään pääsääntöisesti hirviä, mutta sitä kiinnostaa usein myös karhu, ilves ja metsäkanalinnut. (Malinen 2006, 114.)

**Valkoinenruotsinhervikoira** on ollut jo tunnettu useamman vuosikymmen ajan, mutta hyväksyttiin roduksi vasta vuonna 1993. Hyvä luontainen valkoinen hervikoira on kotoisin Ruotsista ja kooltaan se on jämtlanninpystykorvan ja harmaanorjanhervikoiran väliltä. Valkoisesta väristä on hyötyä metsästyksessä, koska metsästäjät erottavat valkoiset koirat maastosta helpommin kuin harmaat koirat. (Christoffersson 1997, 36-37.) Valkoisen värin arvellaan vaikuttavan hirviin rauhoittavasti (Malinen 2006, 122).

**Mustanorjanhervikoira** on kotoisin Norjan itäosista samoilta alueilta kuin harmaanorjanhervikoira. Mustalla hervikoiralla oletetaan olevan sukulaisuutta norjanharmaaseen ja ruotsalaiseen lapphundiin. Rotu esiteltiin jo vuonna 1877 ja rotumääritelmä saatiin vuonna 1895. Sitä käytettiin linnun, hirven ja karhun haukkuun. Nykyään sitä käytetään lähinnä vetokoirana eli kytkykoirana hirvenmetsästyksessä. Mustanorjanhervikoira on harmaata tulisempi irti liikkuvana hervikoirana. (Malinen 2006, 122.)

**Suomenpystykorvalla** ja pohjanpystykorvalla metsästettiin lähes ainoastaan pienriistaa, sillä se oli taloudellisesti kannattavaa. Hirviä ja karhuja pidettiin pystykorvilla satunaisena riistana, vaikka jotkut yksilöt haukkuivat niitä pääsääntöisesti. Hirven ja karhunhaukun varassa pystykorvien rodullinen kehitys ei edennyt. Vuonna 1892 suomenpystykorva merkittiin Suomen Kennelklubin rotukirjaan suomalaisena haukkuvana lintukoira. (Malinen 2006, 111.) Alettiin huomioida rodullista puhtautta ja haluttiin kehittää puuhun haukkuva kaunis lintukoira. Rotuominaisuuksiltaan hyviä koiria löytyi erityisesti Itä- ja Pohjois-Suomesta. (Kokko 2004, 414.) Kenneltoiminta oli pääsääntöisesti kaupunkilaisten harras-

tus ja erityisesti näyttelytoimintaan keskittynyttä. Maaseudun laajasta käyttökoirakannasta vain pieniosa päätyi jalostukseen. Seurauksena oli käyttölinjojen taantumista ja perinnöllisiä sairauksia, kuten epilepsiaa. (Malinen 2006 111.) Suomenpystykorva on metsästysintoinen, itsenäinen ja herkästi haukkuva koira (Kokko 2004, 415). Suomen Pystykorvajärjestö Ry on järjestänyt Hirviherra-otteluita hirveähukkuille suomenpystykorville vuodesta 1990. Epävirallisena kilpailua on järjestetty vuodesta 1983. Pohjanpystykorvilla osallistumisoikeus on ollut vuodesta 2008. (Suomen pystykorvajärjestö 2014a.)

**Pohjanpystykorvan** kehitys Suomessa oli melko heikkoa. Suomalaisesta kanta-aineksesta huolimatta punakirjavaa rotua alettiin kehittää Ruotsissa vuonna 1910 Norrbottenin haukkuvana lintukoirona. (Malinen 2006, 112.) Alun perin pohjanpystykorvia kulkeutui Ruotsiin suomalaisten siirtolaisten mukana 1500- ja 1600-luvuilla ja niitä käytettiin turkisriistan pyyntiin. Toisen Maailman sodan jälkeen turkisten hinnat romahtivat ja rodun suosio hiipui Ruotsissa. Rotu poistettiin vuonna 1948 Ruotsi kenneluettelosta sukupuuttoon kuolleen. Pohjanpystykorvia oli kuitenkin säilynyt Norrbottenin syrjäisillä maaseuduilla vahti- ja seurakoirona. Rotu hyväksyttiin taas vuonna 1966 ja sitä elävöitettiin suomalaisilla koirilla. (Kokko 2004, 404.) Suomen Kennelliitto hyväksyi pohjanpystykorvan vuonna 1973. Suomen pystykorvajärjestön rotujaoston pohjanpystykorva sai vuonna 1989. (Malinen 2006, 112.)

**Karjalankarhukoira** luotiin vähäisistä koirista, koska sopivia yksilöitä ei ollut saatavilla. Oikeanlaisia koiria oli koko Venäjän Euroopan puoleisella alueella, mutta koiria voitiin noutaa vain alueen länsireunalta. Näistä koirista olivat kiinnostuneita aluksi ne metsästäjät, jotka ostivat karhunkierroksia Karjalasta 1800- ja 1900-luvun vaihteessa. Tuolloin suomalaiset metsästäjät tutustuivat karjalaisiin koiriin. Talvisota tuhosi suurimman osan Karjalan koirista. Jatkosodan aikana Karjalasta saatiin 43 koiraa, joista rotua alettiin kehittää Suomessa. Suomen Kennelliitto hyväksyi karjalankarhukoirona roduksi vuonna 1946. Suosituimmillaan rotu oli 1960-luvulla, jolloin koiria päätyi usein pihakoiriksi ja rodun kehitys taantui. Taantumisen pohjan jälkeen 1970-luvulla rotua alettiin kehittää enimmäkseen käyttöominaisuuksien perusteella. (Malinen 2006, 112-113.) Nykyään karjalankarhukoira on kestävä koira, jota käytetään pääsääntöisesti hirvenmetsästyksen. Monet yksilöt ovat pelottomia karhun haukkujia. Innokkaana pyyntikoirona ja hyvänä hakijana ja sitä voi käyttää myös kaiken riistan metsästyksen. (Christoffersson 1997, 36-37.)

Monipuoliset venäläiset laikat ovat yhä suosituimpia metsästyskoiria. Laikat sopivat kaiken riistan metsästykseseen. (Christoffersson 1997, 36-37.) Ne polveutuvat pohjoisen havumetsävyöhykkeen itäisten osien metsästäjä- ja paimentolaisheimojen metsästäjien koirista. Laikojen siitostyö aloitettiin vuonna 1917 ja perusmallit olivat selvillä vuonna 1928. Vuonna 1949 Neuvostoliitossa hyväksyttiin neljä laikarotua: länsisiperianlaika, itäsiperianlaika, venäläis-eurooppalainenlaika ja karjalais-suomalainenlaika. Rotumääritelmät tulivat voimaan vuonna 1981. Suomeen ei ole tuotu lainkaan karjalais-suomalaistalaikaa. (Malinen 2006, 115-116.)

**Länsisiperianlaika** on kehitetty Jenisein länsipuolella asuvien etupäässä suomensukuisten metsästäjä- ja paimentolaisheimojen koirista. Länsisiperianlaikalla on laaja metsästysvietti ja sen voi saada koulutuksella suuntautumaan lähes kaikkeen metsästykseseen. Suomessa sitä käytetään enimmäkseen hirven ja karhun pyyntiin, mutta myös pienriistan pyyntiin ja vesilinnun noutoon. (Malinen, 2006, 116.) Länsisiperian laika on luonteeltaan peheämpi ja kooltaan pienempi kuin itäsiperianlaika (Kokko 2004, 403).

**Venäläis-eurooppalainenlaika** on kehitetty Uralin alueen euroopanpuoleisista laikoista. Sillä on yhteiset juuret karjalankarhukoiran kanssa, minkä voi havaita ulkonäöstä ja luonteenpiirteistä. Venäläis-eurooppalainenlaika on karjalankarhukoira pienempi, kevyempi ja neliömäisempi. (Malinen 2006, 117.) Siitä pyrittiin jalostamaan ketterä kaikenriistankoiria. Se haukkuu metsäkanalintuja, hirviä, karhuja, pien- ja suurpetoja ja noutaa vesilintuja. (Kokko 2004, 416.) Ketteränä koirana sitä käytetään villisianmetsästyksessä. Suomessa sillä metsästetään lähinnä hirviä ja karhuja, myös metsäkanalintuja ja turkisriistaa. (Malinen 2006, 117.)

**Itäsiperianlaika** on peräisin Jenisein idänpuoleisen Siparian laajoilta alueilta. Eri heimojen koirien yhdistäminen yhdeksi roduksi on ollut haasteellista. Rodun kehitys jatkuu edelleen evenki- ja irkutsk-tyyppeihin keskittyen, jotta rotu saataisiin yhtenäiseksi. Itäsiperianlaikoja on käytetty lähinnä vetokoirina ja turkisriistan metsästykseseen. Nyt suomalaiset itäsiperianlaikat vaikuttavat olevan tasokkaampia kuin venäläiset. Suomessa sitä käytetään samoin kuin muitakin laikoja. Sen on arveltu kokonsa puolesta soveltuvan keskimääräistä paremmin Suomen susialueille. (Malinen, 2006, 117.) Itäsiperianlaika on Suomen suosituin laikarotu (Kokko 2004, 393).

### 5.3 Tutkan käyttö metsästyksessä

Koirametsästyksen kehittymisen ja koirien jalostuksesta johtuen metsästyskoirista tuli aiempaa oma-aloitteisempia ja sitkeämpiä. Koiria ei haluttu jättää oman onnensa nojaan metsälle, jos ne eivät kutsusta tulleet pois. Koirien oli myös oltava ohjaajien hallinnassa taajama-asutuksen yleistettyä. (Metsästäjä 2/2014, 28-29.)

70-luvulla Ari-Matti Luoma Ky, nykyään tunnettu Tracker Oy, kehitti ensimmäinen koira-tutkan. Tutka oli koiran pantaan kiinnitettävä radiolähetin ja ohjaajalla oleva suuntimalaite. Kun suuntimalaite käännettiin radiolähetintä kohti, vastaanottimesta kuuluva piippaus voimistui. Radiolähetintutkat kehittyivät, mutta ne olivat silti herkkiä häiriöille, kantama oli rajallinen ja suuntima epätarkka. Ne ovat kuitenkin riippumattomia GSM-kentistä ja helppokäyttöisiä. (Metsästäjä 2/2014, 28-29.)

Vuosituhanen vaihteessa markkinoille tuli puhelin, jossa oli satelliittipaikannuksella toimiva kiinteä GPS-paikannin. Koiran seurantaan tarkoitettua gepsitutkan kehitti Hannu Lohi Tracker Oy:stä. Gepsitutkan kehityksen ja alun epäilysten jälkeen se äänestettiin vuonna 2002 Vuoden erätuotteeksi, jonka jälkeen tutkan suosio kasvoi räjähdysmäisesti. Tutkalla on nykyään useita valmistajia, mutta eroavaisuuksistaan huolimatta malleissa on sama perustoimintaperiaate: koiralle voi soittaa ja seuranta tapahtuu satelliittipaikannuksella. (Metsästäjä 2/2014, 28-29.)

Tutkien yleistuminen on herättänyt keskustelua niiden vaikutuksesta koirien jalostamiseen ja metsästykseseen. Joidenkin väitteiden mukaan koirien kotiintulotaito ja uskollisuus isäntään heikkenee. Koirien ei enää tarvitse osata palata lähtöpaikalleen. Hirvistä ei enää olisi vastusta teknologialle. Auton käytön metsästyksessä epäillään lisääntyneen, kun metsästäjät ajavat pakenevan hirven eteen ja passimiehet siirtyilevät useammin. Siirtyilyn epäillään lisäävän onnettomuusriskiä. Eräiden näkemysten mukaan tehostunut tutkan käyttö metsästyksessä ajaa perinteikästä metsästystä ahtaalle. (Metsästäjä 2/2014, 28-29.) Toisaalta tutkan käyttö on lisännyt turvallisuutta. Koirat saadaan nopeammin kiinni päivän päätteeksi ja kun ne siirtyvät väärille alueille. Tämä on lisännyt yhteishenkeä metsästäjien välille. Turvallisuutta lisää metsästäjien tietous toistensa liikkeistä ja sijainnista, eksymisten määrä on vähentynyt ja tarvittaessa apua voi hälyttää nopeammin. (Metsästäjä 2/2014, 28-29.)

## 5.4 Hirvikoirat ja pedot

Sudet aiheuttavat suurimman osan koiriin kohdistuvista petovahingoista. Myös ilvekset ja karhut ovat aiheuttaneet vahinkoja. Susien aiheuttamat koiravahingot ovat lisääntyneet 2000-luvulla susikannan kasvettua. Sudet ovat keskittyneet erityisesti Kainuuseen ja Pohjois-Karjalaan. (Suomen riistakeskus 2014c.)

Eniten susien aiheuttamia koiravahinkoja tapahtuu syksyisin metsällä. Muina aikoina sudet hyökkäävät useimmin kotipihalla pystykorvan kimppuun ja tekijänä on silloin 1-2 sutta. Metsällä erityisesti ajokoirien ja hirvikoirien kimppuun käy useimmin lauma. Ongelma-loomat hyökkäävät useimmin koiran kimppuun oman reviirinsä sisällä, voivat viedä koiran pihasta ja myös syövät uhrin useammin. Satunnaisemmin hyökkäävät laumat toteuttavat tekonsa reviirinsä rajoilla. Koira on sudelle kilpailija ja saaliseläin. (Suomen riistakeskus 2014c.)

Vahinkojen ehkäisemiseksi metsästyskoirille on erilaisia suojaliivejä, joilla suojataan koiran selkää, niskaa ja kaulaa petojen puremilta. Suomessa kehitetty hukkaliivi antaa sudelle sähköiskun sen puressa koira liivin läpi. Ruotsissa kehitetyssä suojaliivissä on selkäosassa metallipiikkejä. Mikään suojavaruste ei suojaa 100-prosenttisesti petojen hyökkäyksiltä. Kunnollinen aidattu pihatarha on hyvä suoja koirille petoalueilla. Metsällä tapahtuvia koiravahinkoja voisi ehkäistä mm. susipuhelimella, joka oli käytössä vuonna 2005. Susien liikkeitä voitaisiin seurata mahdollisimman kattavasti GPS-pantojen avulla. (Suurpedot 2014.)

Riista- ja kalatalouden tutkimuslaitoksen ylläpitämästä verkkopalvelusta voi seurata pannoitettujen susien sijainteja. Suomi on jaettu palvelussa 5 x 5 kilometrin ruutuihin. Palvelussa ilmoitetaan ruutu, jossa susi paikannuksen mukaan on ollut. Sijainnit päivittyvät seitsemän tunnin välein ja palvelu ilmoittaa, jos viimeisimmästä paikannuksesta on yli kaksi viikkoa. Paikannin on riippuvainen GSM-verkosta. Metsästäjien toiveista palvelu jatkuu metsästyskauden loppuun, on auki koko vuorokauden ja paikannukset päivittyvät neljä kertaa nopeammin kuin susipuhelimeen. Palveluun on suhtauduttu myönteisesti ja varsinkin Kainuussa on toivottu tiedon tarkkuuden parantamista susien aiheuttamien koiravahinkojen vuoksi. Aiemmin käytössä olleesta Susipuhelimesta ovat hyötäneet koiran kanssa metsästävät. Metsästäjät ovat tiedustelleet pannoitettujen susien sijainteja metsästysalueil-

la. Seurannan avulla on vähennetty koiriin kohdistuneita susivahinkoja. (Riista- ja kalatalouden tutkimuslaitos 2014.)

### **5.5 Koiran irti pitäminen valtion mailla**

Uusi metsästyslaki muutti aiempaa käytäntöä valtion mailla. Metsästyslain 53 §:n mukaan ilman maanomistajan tai metsästysoikeuden haltijan lupaa ei koiraa enää saa pitää irti toisen alueella. Kun koiran kouluttaminen ilman pyyntitarkoitusta ei ole metsästystä, vaaditaan siihen yleisimmin Metsähallituksen maksullinen lupa. Näin ollen myös ML:n 8 §:n alueen kunnassa asuva tarvitsee muussa kuin metsästystarkoituksessa valtion mailla tapahtuvaan koiran irtipitoon vastaavan luvan. (Metsästäjain keskusjärjestö 2010, 18.)

Jos valtion alue on vuokrattu rekisteröidylle metsästysyhdistykselle, katsoo vuokranantaja, Metsähallitus, että koirien kouluttaminen metsästykseseen ja koirakokeiden järjestäminen vuokrasopimuksessa mainittujen riistaeläinten osalta kuuluu sopimuksen piiriin. Hirvieläinten metsästykseseen alueluvan saaneilla on myös oikeus päättää ko. alueella 20.8.-31.12. välisenä aikana hirvikoirien kouluttamisesta ja kokeista. Koirien kouluttamisesta ja koetoiminnasta metsästysalueilla päättää Metsähallitus. (Metsästäjain keskusjärjestö 2010, 327.)

### **5.6 Kouluttaminen ja koetoiminta**

Suomen riistakeskus voi koirakokeen pitämiseksi tai koiran kouluttamiseksi antaa luvan poiketa 51 §:n 1 momentissa säädetyistä velvollisuuksista. Koirakokeen ja kouluttamisen tulee tapahtua siten, että rauhoitettuja riistaeläimiä ei niiden lisääntymisaikana häiritä. Hirvieläinten rauhoituksen estämättä saadaan hirvieläinten metsästykseseen käytettävän koiran metsästyskokeita järjestää ja tällaista koiraa kouluttaa elokuun 20 päivästä joulukuun loppuun. Vastaavasti Metsästyslain 52 §:n mukaan saadaan muuhun metsästykseseen käytettävän koiran metsästyskokeita järjestää ja tällaista koiraa kouluttaa elokuun 20 päivästä helmikuun loppuun. Koirakokeen ja kouluttamisen tulee tapahtua siten, että rauhoitettuja riistaeläimiä ei vahingoiteta. (Metsästyslaki (Metsästäjain keskusjärjestö 2010, 17.)



## **Hirvenhaukkukokeet**

Hirvikoirien jalostusta varten koirien kykyä hirvenmetsästyksessä testataan hirvenhaukkukokeissa. Kokeiden tarkoitus on myös ylläpitää hirvenmetsästystä korkealaatuisena koiraurheiluna. Hirvenhaukkukoe jäljittelee metsästystilannetta, jossa koira lasketaan maastoon etsimään hirviä. Palkintotuomari ja ryhmätuomari arvostelevat koiran toimintaa maastossa toimien samaan tapaan kuin hirvenmetsästystilanteessa. Arviointikriteereinä ovat mm. yhteistyöhalukkuus koiranohjaajan kanssa, haukun kuuluvuus ja tiheys, hirtenseuraaminen ja pysäyttäminen sekä ampumatilaisuuksien saaminen. Hirvenhaukkukokeisiin saavat osallistua Suomen Harmaahirvikoirajärjestön, Suomen Laikajärjestön ja Suomen Pystykorvajärjestön alaiset rodut (Suomen kennelliitto 2014).

## 6 TUTKIMUKSEN TOTEUTUS

Hirvikoirien käyttöä selvittiin sähköisellä asiakaskyselyllä. Kyselylomake tehtiin käyttäen Internet-pohjaista Webropol-palvelua. Vakioidussa kyselyssä kaikilta vastaajilta kysytään samassa järjestyksessä samat kysymykset. Hirvikoiratutkimuksessa kyselylomake on hyvä vaihtoehto aineiston keräämiseen vastaajien ollessa hajallaan kysyttäessä henkilöiden mielipiteitä. (Vilka 2007, 28.) Kyselylomakkeella on helppo kerätä aineistoa määrällistä tutkimusta varten.

Menetelmänä määrällinen tutkimus antaa kuvan mitattavien asioiden välisistä suhteista ja eroista (Vilka 2007, 13.) Määrällisessä tutkimuksessa vastaajien määrä on suuri ja suositeltu havaintoyksiköiden minimimäärä on 100 vastaajaa, jos kyseessä on esimerkiksi henkilöiden määrä (Villa 2007, 17). Kyselyn perusjoukoksi valittiin vuonna 2013 aktiivisina olleet hirvenmetsästyksen johtajat ja alueluvansaajat vapaan metsästysoikeuden alueella. Vastaajien yhteystiedot kerättiin puhelimitse ja sähköisestä aluelupahakujärjestelmästä. Vastaajien yhteystietoja kertyi 1388 kappaletta. Otantamenetelmänä käytettiin klusteriotantaa eli niin sanottua ryväotantaa. (Vilka 2007, 55.)

Anonyymikysely lähetettiin vastaajille sähköpostiin henkilökohtaisella linkillä. Vastaajat täyttivät kyselylomakkeet itse, eikä paperilomakkeita käytetty. Vastaajilla oli mahdollisuus osallistua vapaaehtoiseen arvontaan. Arpapalkintoina oli 20 kappaletta Eräkokki, Makuja kairasta kaupunkiin -kirjoja. Kysely oli avoimena 15.12.2013-7.1.2014, eli hirvenmetsästyskauden lopulla ja sen päättymisen jälkeen, jolloin vastaajilla oli tuoreessa muistissa hirvenmetsästyskauden tapahtumat.

Kysymyksillä kartoitettiin vastaajien taustoja, koirien käyttöä metsästyksessä ja metsästäjien ehdotuksia, joilla alueiden käyttöä voitaisiin kehittää. Kyselytutkimuksessa oli yhteensä 48 kysymystä. Opinnäytetyö käsittelee vain osaa tutkimuksen tuloksista, loput ovat toimeksiantajan käytössä.

## 6.1 Kyselyn testaaminen

Kyselylomakkeen toimivuutta testattiin useaan kertaan. Testikyselyssä mukana oli Metsähallituksen erähenkilöstöä ja tavallisia metsästäjiä. Kyselyn testaamisvaiheessa yksi henkilö koki kyselyn pakotteet kysymyksiin epämiellyttäväiksi. Kysymyksissä oli pakote, jotta saataisiin mahdollisimman kattavat vastaajamäärät ja vastaamattomien osuus jäisi mahdollisimman pieneksi. (Vilkkä 2007, 51.) Muut testaajat eivät kokeneet pakotetta negatiiviseksi ominaisuudeksi. Suuri kysymysmäärä ei ollut testaajille ongelma. Heillä kului aikaa kyselyyn vastaamiseen noin 15 minuuttia. Kyselyä testattiin korjaamisten jälkeen vielä muutama otteeseen. Testaajina olivat opinnäytetyöntekijän ja ohjaajan lisäksi Eräpalveluiden henkilökuntaa. Korjauksina vastausvaihtoehtojen lineaarinen asteikko muutettiin asteikosta 1-5 asteikkoon 1-7. Syynä se, että nykyään tutkijat ovat siirtyneet käyttämään laajempaa asteikkoa.

Kyselylomakkeen testaamisen jälkeen, viime hetkellä mukaan tuli Riista- ja kalatalouden tutkimuslaitos. RKTL, halusi mukaan oman kysymyksenä ja muutamia vastausvaihtoehtoja, jotka olivat heille tarpeellisia.

## 6.2 Tutkimuksesta tiedottaminen

Ennen kyselyn toteuttamista tutkimuksesta tiedotettiin Lapin ja Pohjois-Suomen sanomalehdissä, verkkouutissivustoilla ja Eräluvut.fi-sivustolla. Uutisoinnilla saatiin vastaajien huomio jo etukäteen tulevaan kyselyyn. Vastaajat osasivat odottaa kyselyä, mikä auttoi vastaajien yhteystietojen keräämisessä

Kyselyn toteuttamisen jälkeen Eräluvut.fi-sivustolla julkaistiin vapaaehtoisen arvонnan voittajat sekä kiitokset kyselyyn osallistuneille ja tahoille, jotka olivat mukana vastaajien yhteystietojen keräämisessä.

### 6.3 Kyselyn toteutus

Webropol-ohjelman järjestelmäongelmien vuoksi joillakin vastaajilla oli vaikeuksia saada kyselyä auki yhtenä päivänä. Webropol-palvelun henkilökunta onnistui selvittämään ongelman nopeasti, joten vastaajat pääsivät jatkamaan kyselyyn vastaamista. Vastaajilla, joilla oli käytössä ilmainen sähköpostijärjestelmä, oli mahdollisesti ongelmia avata linkkiä kyselyyn. Ongelmiin linkin avaamisessa oli syynä kyselyn korkea suojaustaso. Suojaustasoa laskettiin, jolloin vastaajat saivat kyselyn auki.

Tiedot kyselyn ongelmista saatiin vastaajien yhteydenotoista. Vastaajat olivat aktiivisia selvittämään, mistä kyselyn ongelmat johtuvat ja halusivat päästä vastaamaan. Heidän avullaan ongelmat saatiin selville ja kyselyyn saatiin paljon vastauksia. Tämä kertoo vastaajien motivoitumisesta ja mielenkiinnosta tutkittavaa aihetta kohtaan.

### 6.4 Aineisto

Kyselyyn kertyi vastauksia yhteensä 832 kappaletta ja vastausprosentiksi kertyi 59,9 %. Webropol-palvelusta tilattiin perusraportti Excel-tilaukkolaskentaohjelmaan. Aineiston tarkistamisen jälkeen se annettiin analysoitavaksi SPSS-tilastointipohjelmalla tilastotieteilijälle. Taulukot ja kuviot tehtiin Excel-tilaukkolaskentaohjelmalla ja tutkimuksen raportti kirjoitettiin Word-tekstinkäsittelyohjelmalla.

Reliaabelius on tutkimuksen kykyä antaa ei-sattumanvaraisia tuloksia. Sillä arvioidaan tutkimuksen tulosten pysyvyyttä uusintamittauksissa, eli on kyse tutkimuksen toistettavuudesta. Tarkka ja luotettava tutkimus on silloin, kun tutkijasta riippumatta toistetusta mittauksesta saadaan samat tulokset. (Vilka 2007, 149.)

Hirvikoiratutkimusta on vaikea toistaa. Kyselyn toteutuksen aikaan vastaajilla oli tuoreessa muistissa kyseisen hirvenmetsästyskauden tapahtumat. Jos samaa asiaa mitattaisiin muutamien kuukausien kuluttua uudelleen, tulokset voivat poiketa toisistaan. Syynä tähän on ajan kulumisen ja asian unohtuminen. Vastaavaa tilannetta voisi mitata seuraavasta hirvenmetsästyskaudesta. Seuraavassa mittauksessa tulokset tuskin olisivat samat, sillä vastaajat eivät ole samat ja metsästyksen tilanne voi olla muuttunut.

Systemaattiset virheet vähentävät tutkimuksen luotettavuutta ja johtavat tuloksia harhaan. Systemaattisen virheen syynä voi olla vastaajien kato tai vastaajat kaunistelevat asioiden todellista tilaa. Systemaattisissa virheissä on usein mahdollisuus uusiin kysymyksiin, kun tutkija vertaa tuloksia aiempiin tutkimuksiin. Satunnaisvirheet, kuten esimerkiksi vastaajan muistivirhe, heikentää tutkimuksen luotettavuutta ja tarkkuutta. (Vilka 2007, 153.)

Tutkimuksen mittareilla kyettiin mittaamaan tutkittavia asioita kattavasti. Tutkimuksessa validius on kykyä mitata sitä, mitä tutkimuksessa on tarkoituskin mitata. Se kertoo, miten tutkija on onnistunut sisällyttämään käsitteet ja ajatuskokonaisuuden mittariin eli kyselylomakkeeseen. Kun tutkija ei ole joutunut tutkimuksessa käsitteiden takia harhaan ja systemaattiset virheet puuttuvat, silloin tutkimuksen validius on hyvä. (Vilka 2007, 150.)

Kyselylomakkeessa käytettiin arkikielen ilmaisuja. Käytettyjä termejä ei ole selitetty vastaajille kyselylomakkeessa, joten on mahdollista, että ymmärrysvaikeuksia on ollut. Esimerkiksi aluelupa, pyyntilupa ja yhteislupa termeinä voivat joillekin vastaajille olla vaikeat erottaa toisistaan. Vastaajat ovat vastuullisessa asemassa metsästystoiminnassa, joten heidän on oltava perehtyneitä metsästyksen käytäntöihin lupien hausta lähtien.

Tutkijan ja vastaajien ajatukset eivät kohdanneet kysymyksessä ”Millä tavalla ammuitte hirvenne syksyn 2013 hirvenmetsästyksessä”. Vastausvaihtoehdot olivat: ”seisontahaukusta maastoon”, ”siirtyvästä haukusta passiketjuun” ja ”ilman koiraa”. Kunkin vastausvaihtoehdon kohdalle oli annettava prosenttiosuus kuvaamaan käytetyn tavan tärkeyttä omassa metsästyksessä. Vastausten arvoksi olisi tullut 100 %. Mukana oli muutamia vastauksia, joiden arvot olivat yli tai alle 100 %. Nämä vastaukset (128 kpl) poistettiin tämän kysymyksen kohdalla analysoinnista. Vastaajamäärä jäi kattavaksi (704 kpl), joten vastaamattomien osuus ei vaikuttanut tuloksiin.

Valittu lineaarinen asteikko välillä 1-7 oli toimiva. Keskimäinen vastausvaihtoehto ”Ei hyvin/ Ei huonosti” tulkitaan usein vastaukseksi ”En tiedä” ja ”Ohita kysymys”. Tutkimuksessa käytetylle vaihtoehdolla ”En tiedä” olisi voinut olla kahdeksas valintapainike lineaarisen asteikon ulkopuolella. Riittävä lineaarinen asteikko olisi ollut alkuperäinen välillä 1-5, jolloin vastausten skaala olisi ollut suppeampi. Liian laaja mittari voi olla vastaajien mielestä vaikea hahmottaa. Kapeammassa asteikossa myös kullakin vastausvaihtoehdolla olisi ollut enemmän vastauksia.

## **Aineiston tarkistaminen**

Tarkemmin tarkasteltaessa aineistosta löytyi muutamia virheitä, jotka olivat korjattavissa. Kysymyksen ”Kuinka hirvikoiranne yleisimmin reagoivat poroihin?” Vastausvaihtoehtojen ”Ei reagoi”, ”Ajaa lyhyen matkan”, ”Ajaa pitkään”, ”Koira pyrkii repimään poroa” ja ”Emme metsästä poronhoitoalueella” perusteella poroja käsittelevistä kysymyksistä olisi pitänyt karsiutua ne vastaajat, jotka eivät metsästä poronhoitoalueella. Kysymykseen vastasivat vain ne vastaajat (791 kpl), joilla oli koira käytössä syksyn 2013 hirvenmetsästyksessä.

Poronhoitoalueen ulkopuolisia vastauksia tuli Vaalasta, Kajaanista, Kuhmosta, Paltamosta, Sotkamosta ja Vuolijoelta. Näistä riistanhoitoyhdistyksistä poistettiin yhteensä 103 vastausta. Edellisten poistojen jälkeen poistettiin ”Emme metsästä poronhoito alueella” vaihtoehtoon vastanneet eli 25 vastausta. Yhteensä poroja käsittelevistä kysymyksistä poistettiin 128 vastausta.

## **Tutkimuskysymyksiä**

Tutkimuskysymyksiä tehtiin kartoittamaan:

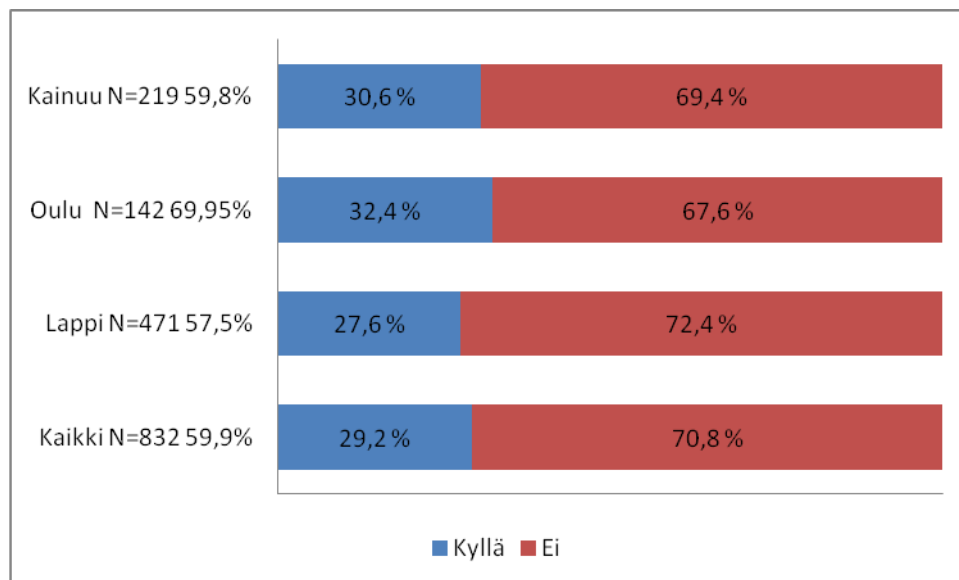
- ruuhkaisuutta ja erimielisyyksiä liittyen hirvikoirien käyttöön
- toiminnasta hirvenmetsästyksessä
- kehitysehdotuksia metsästysalueiden käyttöön.

## 7 TUTKIMUSTULOKSET

Tutkimuksen tuloksia tulkittiin niin kuin metsästäjät ovat asiat kertoneet. Tutkimustuloksista selvisi yllättäviäkin asioita. Ennakkoon oletettiin, että metsästysalueilla olisi ollut paljon erimielisyyksiä koirien käytöstä ja että koiria olisi ollut todella paljon samanaikaisesti maastossa. Joillakin alueilla oli suuriakin koiramääriä käytössä, mutta osuus oli vähäinen. Yleisellä tasolla tulokset eivät paljon eroa alueittain ja asiat tuntuvat pääpiirteittäin olevan hyvin. Toimeksiantajan käytössä olevista riistanhoitoyhdistystasolla tarkasteltavista tuloksista riistanhoitoyhdistysten väliset erot tulevat selvemmin ilmi. Uutena asiana tuloksista tuli esille metsästäjien toivomukset yhteydenpidon kehittämiseen.

### 7.1 Ilmapiiri

Ensimmäinen kysymys käsitteli ruuhkatilanteita Metsähallituksen hirvenmetsästysalueella hirvikoirien käytössä seurojen/ seurueiden kesken.

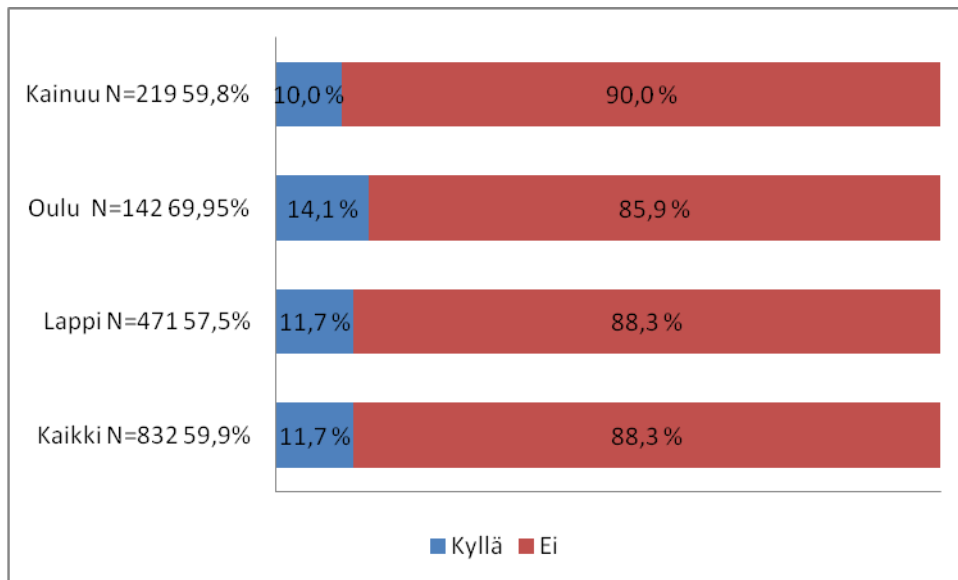


KUVIO 1. Ruuhkatilanteiden kokeminen koirien käytössä naapuriseurueiden kesken

Kuviosta 1 selviää, että Lapin alueen 471 vastaajasta 27,6 %, Oulun alueen 142 vastaajasta 32,4 % ja Kainuun alueen 219 vastaajasta 30,6 % ovat kokeneet ruuhkaisuutta hirvikoirien

käytössä metsästysalueellaan. Kaikista 832 vastaajasta vajaa kolmannes eli 29,2 % oli kokenut ruuhkaisuutta koirien käytössä metsästysalueellaan.

Seuraava kysymys käsitteli pyyntialueella metsästävien seurojen/ seurueiden kesken ilmeviä erimielisyyksiä hirvikoirien käytöstä vuoden 2013 pyyntikauden aikana.

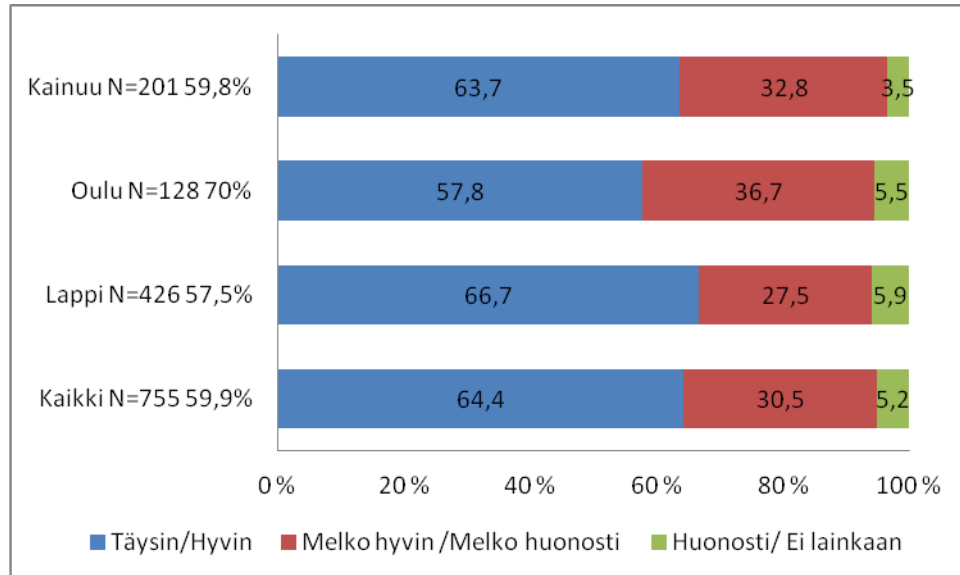


KUVIO 2. Erimielisyyksien kokeminen koirien käytöstä naapuriseurueiden kesken

Kuviosta 2 voi todeta, että Lapin 471 vastaajasta 11,7 %, Oulun 142 vastaajasta 14,1 % ja Kainuun 219 vastaajasta 10 % ovat kokeneet erimielisyyksiä koirien käytöstä naapuriseurueiden kanssa. Kaikista 832 vastaajasta 11,7 % eli noin yksi kymmenestä vastaajasta on kokenut erimielisyyksiä koirien käytöstä naapuriseurueiden kanssa.



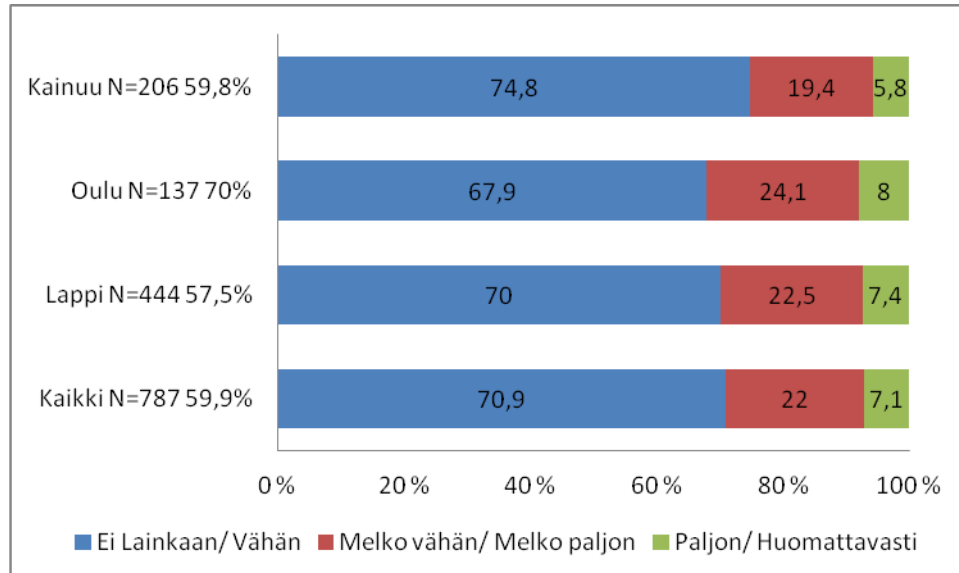
Kolmannessa kysymyksessä käsiteltiin yhteistyön onnistumista hirvikoirien käytössä Metsähallituksen hirvenpyyntialueella naapuriseurueiden kesken.



KUVIO 3. Yhteistyön onnistuminen koirien käytössä naapuriseurueiden kesken (Poistettu 77 kappaletta ”En tiedä” vastannutta vastaajaa.)

Kuvio 3. osoittaa, että Lapin 426 vastaajasta 66,7 %, Oulun 128 vastaajasta 57,8 % ja Kainuun 201 vastaajasta ovat kokeneet yhteistyön onnistuvan hyvin koirien käytön osalta naapuriseurueiden kanssa. Lapissa 5,9 %, Oulussa 5,5 % ja Kainuussa 3,5 % vastaajista ovat kokeneet yhteistyön onnistuvan huonosti. Kaikista 755 vastaajasta 64,4 % on kokenut yhteistyön onnistuvan hyvin, 30,5 % melko hyvin tai melko huonosti ja 5,2 % huonosti tai ei lainkaan. Yhteistyö naapuriseurueiden kanssa koirien käytöstä onnistuu pääpiirteittäin hyvin.

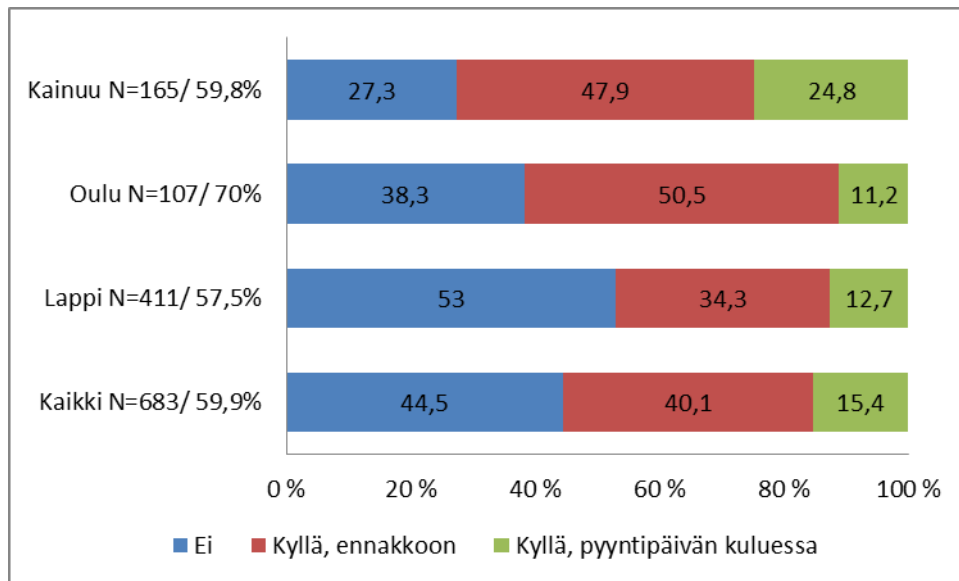
Seuraavassa kysymyksessä käsiteltiin hirvenmetsästyksen mielekkyyden kärsimystä kokonaisuudessaan Metsähallituksen pyyntilupa-alueilla hirvikoirien lisääntyneen käytön seurauksena.



KUVIO 4. Hirvenmetsästyksen mielekkyyden kärsiminen koirien käytön lisääntyttä (Poistettu 45 kappaletta ”En tiedä” vastannutta vastaajaa.)

Kuviosta 4 selviää, että Lapin 444 vastaajasta 70 %, Oulun 137 vastaajasta 67,9 % ja Kainuun 206 vastaajasta 74,8 % kokevat hirvenmetsästyksen mielekkyyden kärsineen vain vähän tai ei lainkaan hirvikoirien lisääntyneen käytön seurauksena. Lapista 7,4 %, Oulusta 8 % ja Kainuusta 5,8 % vastaajista kokevat metsästyksen mielekkyyden kärsineen kokonaisuudessaan paljon. Kaikista 787 vastaajasta 70,9 % on kokenut metsästyksen mielekkyyden kärsineen vain vähän tai ei lainkaan, 22 % melko vähän tai melko paljon ja 7,1 % paljon. Seitsemän kymmenestä vastaajasta ei koe metsästyksen mielekkyyden kärsineen.

Viidennessä kysymyksessä kysyttiin, ovat vastaajat sopineet koirien käytöstä samalla alueella metsästävien seurueiden kanssa.



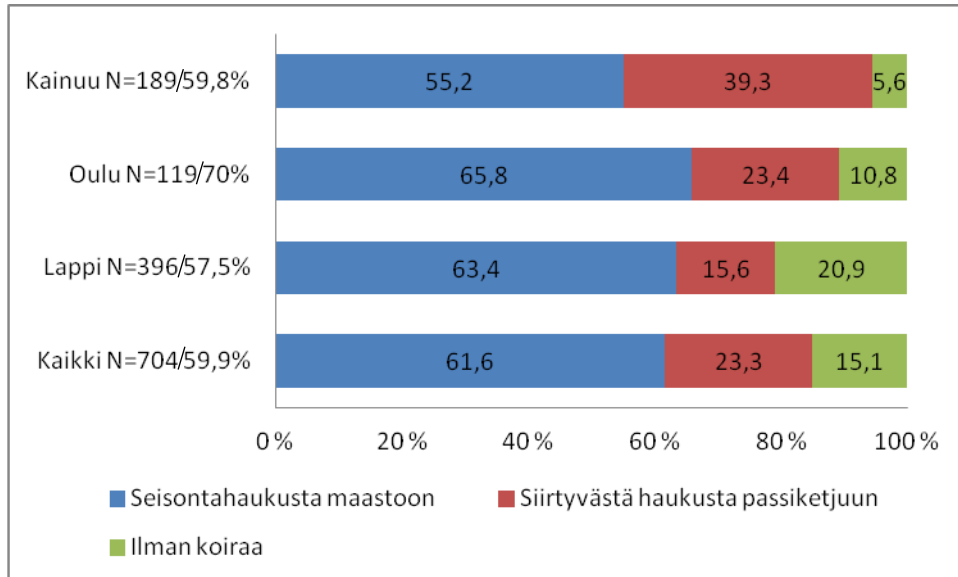
KUVIO 5. Koirien käytöstä sopiminen samalla alueella metsästävien seurueiden kesken (Poistettu 149 useamman vaihtoehdon vastannutta.)

Kuviosta 5 selviää, että Lapin 411 vastaajasta 53 %, Oulun 107 vastaajasta 38,3 % ja Kainuun 165 vastaajasta 27,3 % eivät sovi koirien käytöstä naapuriseurueiden kanssa. Ennakkoon sopivat Lapista 34,3 %, Oulusta 50,5 % ja Kainuusta 47,9 % vastaajista. Lapista 12,7 %, Oulusta 11,2 % ja Kainuusta 24,8 % vastaajista sopii koirien käytöstä pyyntipäivän kuluessa. Lapissa yli puolet vastaajista ei sovi koirien käytöstä. Oulussa ja Kainuussa noin puolet sopii koirien käytöstä ennakkoon.

Kaikista 683 vastaajasta alle puolet, 44,5 % ei sovi koirien käytöstä naapuriseurueiden kanssa. Vähän yli puolet vastaajista sopii koirien käytöstä: 40,1 % ennakkoon ja 15,4 % pyyntipäivän kuluessa.

## 7.2 Koirien käyttö

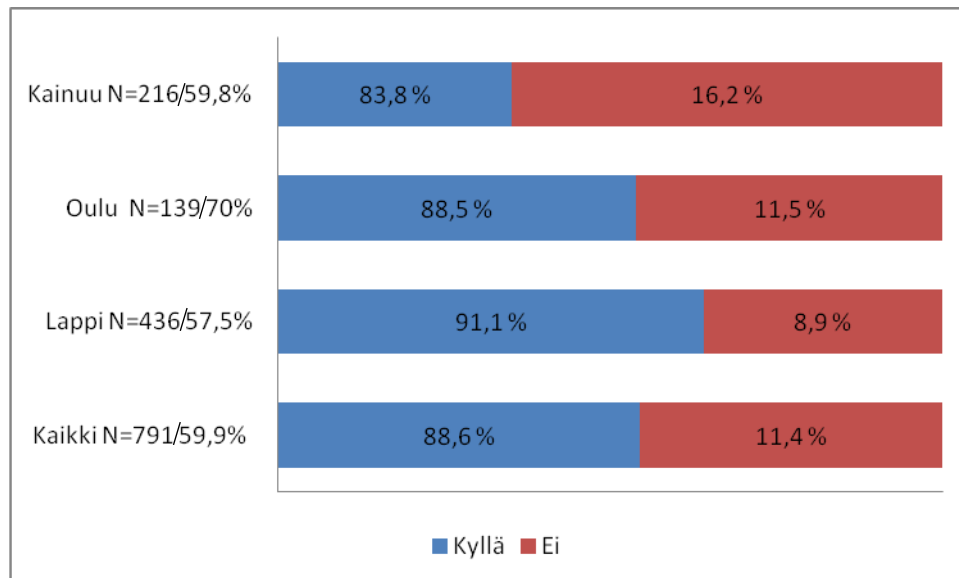
Kuinka suuren osan hirvistä ammutte seuraavilla tavoilla syksyn 2013 hirvenmetsästyksessä?



KUVIO 6. Käytetyt hirvenkaatotavat (Poistettu 128 vastausta, joiden arvo yli tai alle 100 %.)

Kuviosta 6 selviää, että Lapin 396 vastaajasta 63,4 %, Oulun 119 vastaajasta 65,8 % ja Kainuun 189 vastaajasta 55,2 % kaatoi hirvensä seisontahaukusta maastoon. Lapista 15,6 %, Oulusta 23,4 % ja Kainuusta 39,3 % kaatoi hirvensä siirtyvästä haukusta passiketjuun. Lapissa 20,9 %, Oulussa 10,8 % ja Kainuussa 5,6 % vastaajista kaatoi hirvensä ilman koira. Kaikista 704 vastaajasta 61,6 % kaatoi hirvensä seisontahaukusta maastoon, 23,3 % siirtyvästä haukusta passiketjuun ja 15,1 % ilman koira. Noin 85 % vastaajista kaatoi hirvensä koirien avulla. Lapissa koirien käyttö metsästyksessä on hieman vähäisempää kuin muilla alueilla. Kainuussa siirtyvään haukkuun kaatamisen osuus on suurin koko tutkimusalueella.

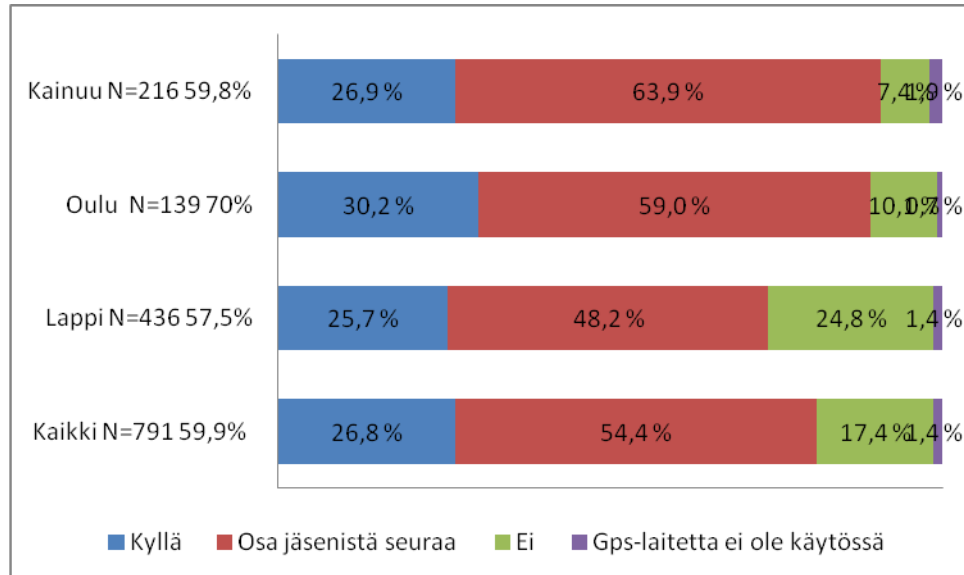
Seuraavassa kysymyksessä käsiteltiin ohjaajien koirien mukana kulkemista maastossa haun aikana.



KUVIO 7. Koirien kanssa maastossa kulkeminen haun aikana (Koiria käyttäneet vastaajat.)

Kuviosta 7, näkee, että Lapin 216 koiria käyttäneistä vastaajista 91,1 %, Oulun 139 vastaajista 88,5 % ja Kainuun 216 vastaajasta 83,8 % kulkevat koiriensa mukana maastossa haun aikana. Kaikista 791 koiria käyttäneistä vastaajista 88,6 % kulki koiriensa mukana maastossa haun aikana. Yksi kymmenestä vastaajasta ei kulje koiriensa mukana maastossa.

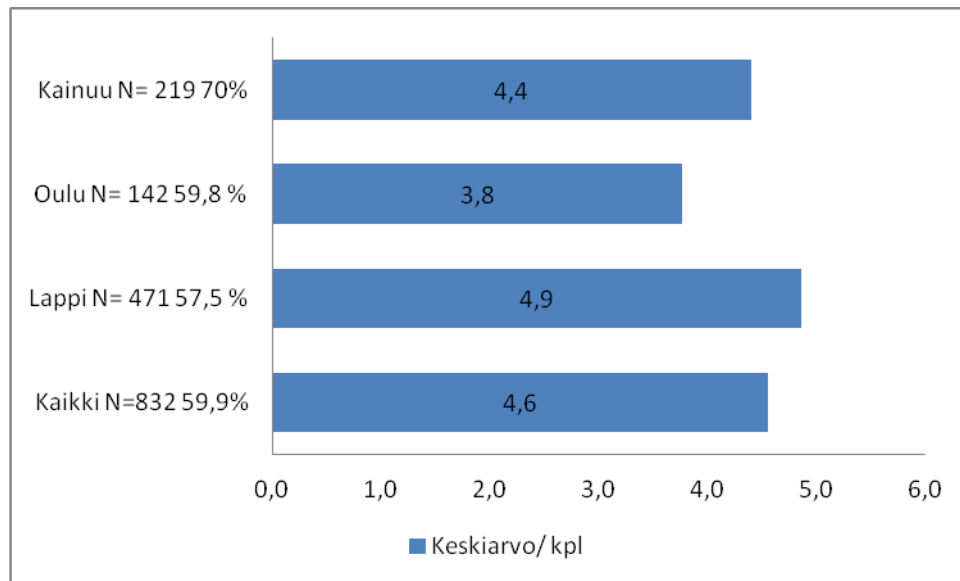
Voivatko muut seurueenne jäsenet seurata koirienne etenemistä haun ja haukkutyöskente-  
lyn aikana GPS-laitetta käyttäen?



KUVIO 8. Seurueen jäsenet voivat seurata koirien etenemistä GPS-paikanninta käyttäen (Koiria käyttäneet vastaajat.)

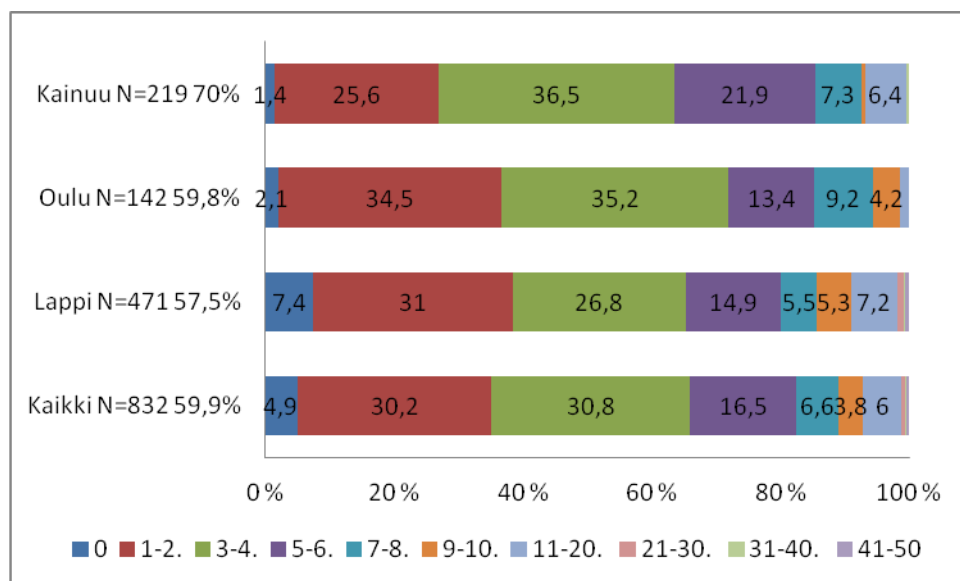
Kuvio 8 osoittaa, että Lapin 436 koiria käyttäneistä vastaajista 25,7 %, Oulun 139 vastaajasta 30,2 % ja Kainuun 216 vastaajasta 26,9 % kertovat muidenkin seurueidensa jäsenten kuin koiramiesten voivan seurata koirien etenemistä GPS-paikanninta käyttäen. Lapista 48,2 %, Oulusta 59 % ja Kainuusta 63,9 % vastaajista kertoo osan seurueidensa jäsenistä voivan seurata koirien etenemistä. Kaikkien 791 koiria käyttäneiden vastaajien keskiarvon yksi neljästä (26,8 %) vastaa muiden seurueidensa jäsenten koiramiesten lisäksi voivan seurata koirien etenemistä GPS-paikanninta käyttäen. Yli puolet (54,4 %) kertoi osan jäsenistään seuraavan. 17,4 % vastaajista kertoi, etteivät muut jäsenet voi seurata koirien etenemistä paikanninta käyttäen. Pienellä osalla, 1,4 % vastaajien keskiarvosta ei ole GPS-paikanninta käytössä lainkaan. GPS-paikantimen käyttö hirvenmetsästyksessä on todella yleistä, sillä vain 1,4 % 791 koiria käyttäneistä vastaajista ei käytä paikanninta lainkaan.

Seuraavassa kysymyksessä käsiteltiin, kuinka monta koira seuralla/ seurueella oli käytössä syksyllä 2013.



KUVIO 9. Käytössä olleen koiramäärän keskiarvo

Kuviosta 9 selviää, että Lapin 471 vastaajien kauden 2013 metsästyksessä käyttämien koirien määrä on 4,9 koira, Oulun 142 vastaajalla 3,8 koira ja Kainuun 219 vastaajalla 4,4 koira. Kaikkien 832 vastaajan keskimääräinen käytössä ollut koiramäärä oli 4,6 koira syksyn 2013 hirvenmetsästyksessä.

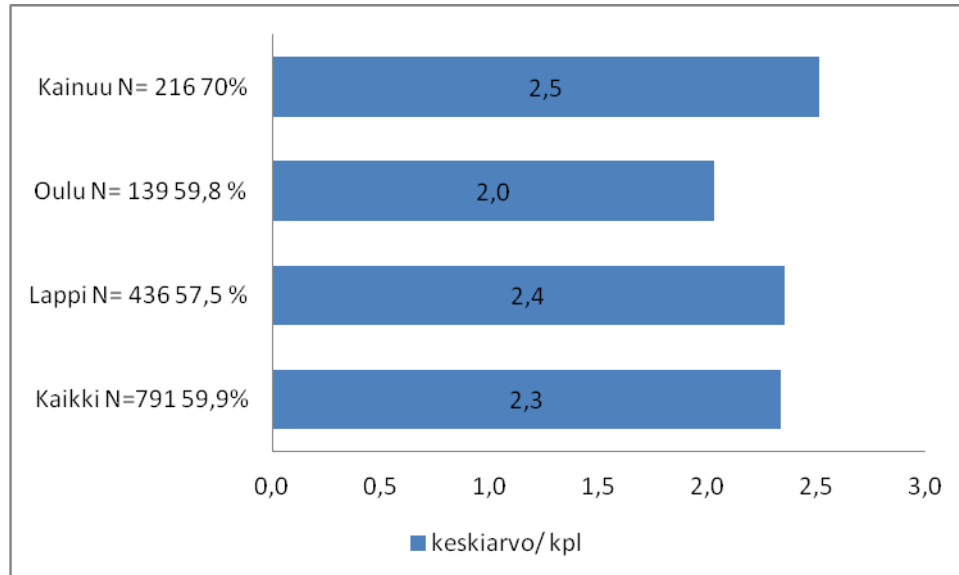


KUVIO 10. Käytössä ollut koiramäärä.

Kuviosta 10 selviää, että vuoden 2013 hirvenmetsästyskauden aikana Lapin 471 vastaajista 7,4 %, Oulun 142 vastaajasta 2,1 % ja Kainuun 219 vastaajasta 1,4 % ei käyttänyt koiria. Lapissa 31 %, Oulussa 34,5 % ja Kainuussa 25,6 % vastaajista käytti 1-2 koiraa metsästyskauden aikana. Lapissa 26,8 %, Oulussa 35,2 % ja Kainuussa 36,5 % vastaajista käytti 3-4 koiraa. 5-6 koiraa käyttivät Lapista 14,9 %, Oulusta 13,4 % ja Kainuusta 21,9 % vastaajista. Pieni osa seurueita käytti jopa 41-50 koiraa.

Kaikkien koiria käyttäneiden 791 vastaajan keskiarvona 4,9 % eli 41 vastaajaa ei käyttänyt koiria lainkaan syksyn 2013 hirvenmetsästyskaudella. 1-2 koiraa käytti alle kolmannes eli 30,2 % vastaajista. 3-4 koiraa käytti toinen kolmannes, 30,8 % vastaajista. 16,5 % vastaajista käytti 5-6 koiraa, 6,6 % käytti 7-8 koiraa, 3,8 % 9-10 koiraa, 6 % käytti 11-20 koiraa. Pieni osa vastaajista, Lapissa ja Kainuussa käytti 21-50 koiraa viime metsästyskaudella. Yleisimmin käytetyt koiramäärät olivat 1-4 koiraa metsästyskauden aikana.

Seuraavassa kysymyksessä kysyttiin, montako koiraa seuralla/ seurueella oli samanaikaisesti maastossa hirviä hakemassa keskivertopyyntipäivänä.

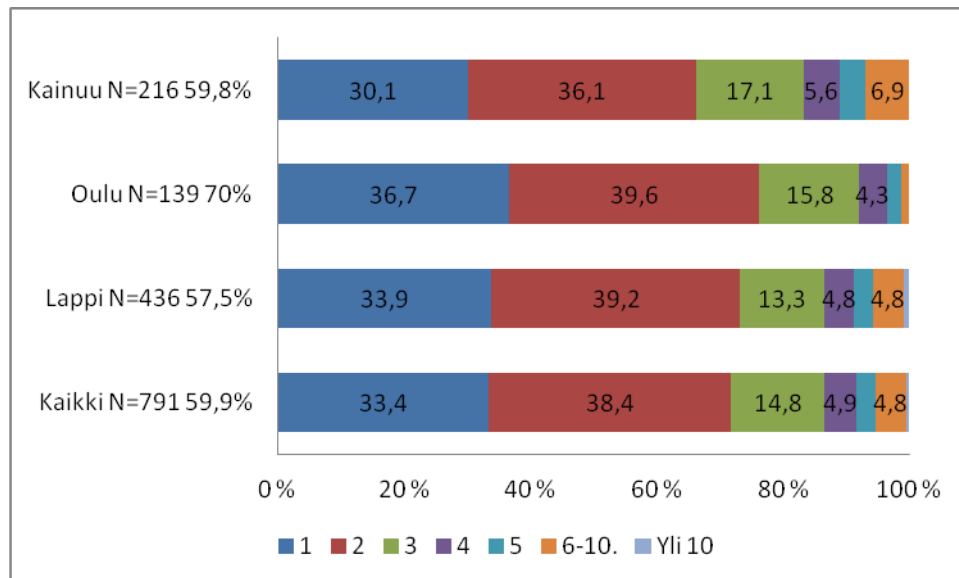


KUVIO 11. Samanaikaisesti maastossa irti olevan koiramäärän keskiarvo (Koiria käyttäneet vastaajat.)

Kuvio 11 esittää, että Lapin 436 koiria käyttäneillä vastaajien samanaikaisesti maastossa irti olleiden koirien määrän keskiarvo on 2,4 koiraa. Oulun 139 vastaajalla oli 2 koiraa ja



Kainuun 216 vastaajalla 2,5 koira. Kaikkien 791 koira käyttäneiden vastaajien keskiarvona on 2,3 koira samanaikaisesti irti maastossa hirviä hakemassa.

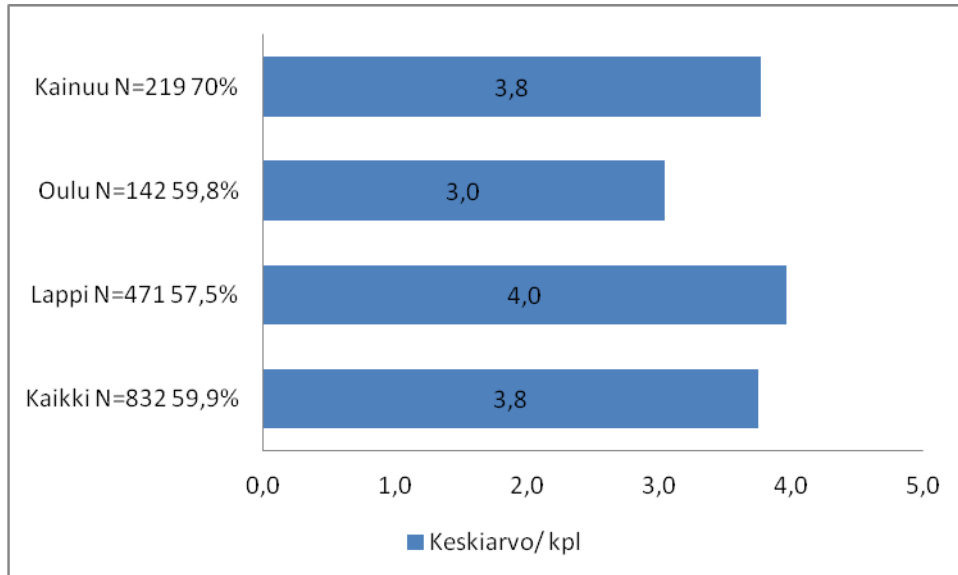


KUVIO 12. Samanaikaisesti maastossa irtiolevien koirien määrä (791 koira käyttänyttä vastaajaa.)

Kuvio 12 näyttää, että Lapin koira käyttäneistä 436 vastaajasta 33,9 %, Oulun 139 vastaajasta 36,7 %, Kainuun 216 vastaajasta 30,1 % eli kolmannes käytti vain yhtä koira kerrallaan irti. Lapissa 39,2 %, Oulusta 39,6 % ja Kainuusta 36,1 % käyttivät kahta koira samaan aikaan irti.

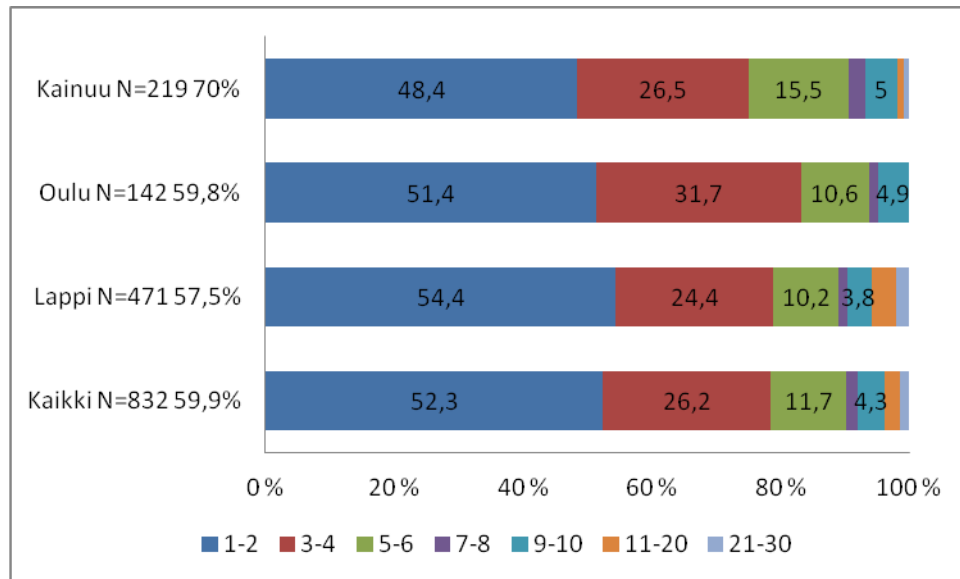
Kaikkien koira käyttäneiden 791 vastaajan keskiarvona kolmannes eli 33,4 % käytti yhtä koira, reilu kolmannes, 38,4 % käytti kahta koira ja 14,8 % käytti kolmea koira samanaikaisesti maastossa irti hirviä hakemassa. 4,9 % käytti 4 koira, 4,8 % 6-10 koira ja pieni osa käytti 5 koira tai yli 10 koira samanaikaisesti irti. Yli 10 koira oli samanaikaisesti irti vain Lapissa. 86,6 % kaikista vastaajista käytti 1-3 koira samanaikaisesti maastossa irti viime hirvenmetsästyskaudella.

Seuraava kysymys käsittelee vastaajien mielipiteitä, montako hirvikoiraa samalla seuralla/seurueella voisi olla samanaikaisesti irti hirvenmetsästyksessä Metsähallituksen hirvenpyyntilupa-alueella.



KUVIO 13. Ehdotettu koirien lukumäärä keskiarvona, joka seurueella voisi olla samanaikaisesti irti

Kuvio 13 osoittaa, että Lapin 471 vastaajien ehdottamaksi samanaikaisesti irti olevien koirien määrän keskiarvoksi muodostuu 4 koira. Tulos on 1,6 koira enemmän kuin heillä oli käytössä. Oulun 142 vastaajaa ehdotti keskiarvolta 3 koira, mikä on 1 koira enemmän kuin heillä oli käytössä. Kainuun 219 vastaajaa ehdotti 3,8 koira, mikä oli 1,3 koira enemmän kuin käytössä ollut koira määrä. Kaikkien vastaajien ehdotuksen keskiarvoksi mahdolliseksi samanaikaisesti irti olevien koirien määräksi muodostui 3,8 kappaletta. Se on 1,5 koira enemmän kuin heillä oli ollut käytössä.

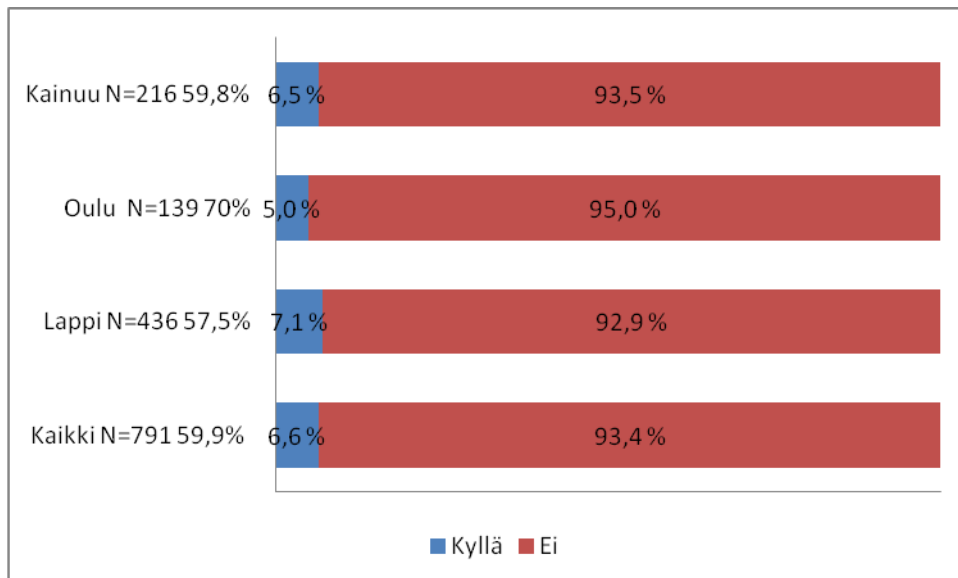


KUVIO 14. Ehdotettu koirien lukumäärä, joka samalla seurueella voisi olla samanaikaisesti irti

Kuviosta 14 selviää, että Lapin 471 vastaajasta 54,4 %, Oulun 142 vastaajasta 51,4 % ja Kainuusta 48,4 % ehdotti 1-2 koiraa samanaikaisesti irti olevaksi. Lapissa 24,4 %, Oulussa 31,7 % ja Kainuussa 26,5 % ehdotti 3-4 koiraa. 5-6- koiraa ehdotti Lapista 10,2 %, Oulusta 10,6 % ja Kainuusta 15,5 % vastaajista. Lapissa ja Kainuussa ehdotettiin jonkin verran suurempia koiramääriä, kuten 7-8 ja 21-30. Oulun suurin ehdotettu koiramäärä oli 9-10 koiraa.

Kaikkien 832 vastauksen keskiarvona yli puolet, 52,3 % ehdotti 1-2 koiraa, neljännes eli 26,2 % ehdotti 3-4 koiraa noin yksi vastaaja kymmenestä, 11,7 % ehdotti 5-6 koiraa samanaikaisesti irti olevaksi. Noin yksi vastaa kahdestakymmenestä, eli 4,3 % ehdotti 9-10 koiraa ja sama määrä ehdotti koiramäärää välillä 7-8 ja 11-30. 90 % vastaajista ehdotti 1-6 koiraa samanaikaisesti irti olevaksi.

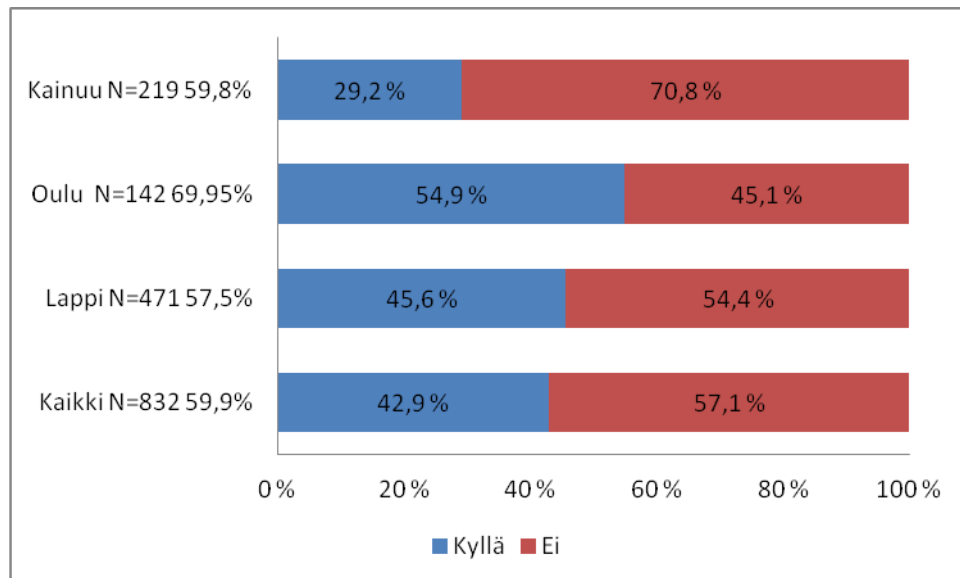
Seuraavassa kysymyksessä käsiteltiin koirien käyttöä pareittain tai usean koiran ryhmässä hirvenmetsästyksessä.



KUVIO 15. Koirien käyttö pareittain tai usean koiran ryhmässä (791 koiria käyttänyttä vastaajaa.)

Kuvio 15 osoittaa, että Lapin 436 koiria käyttäneistä vastaajista 7,1 %, Oulun 139 vastaajasta 5 % ja Kainuun 216 vastaajasta käytti koiriaan pareittain tai usean koiran ryhmässä hirvenmetsästyksessä. Kaikkien 791 koiria käyttäneiden vastaajien keskiarvona 6,6 % vastaajista kertoi käyttävänsä koiria pareittain tai usean koiran ryhmässä. Määrä on vähemmän kuin yksi kymmenestä.

Seuraavassa kysymyksessä käsiteltiin, pitäisikö koirien pari- ja ryhmäyöskentelyä rajoittaa hirvenmetsästyksessä.

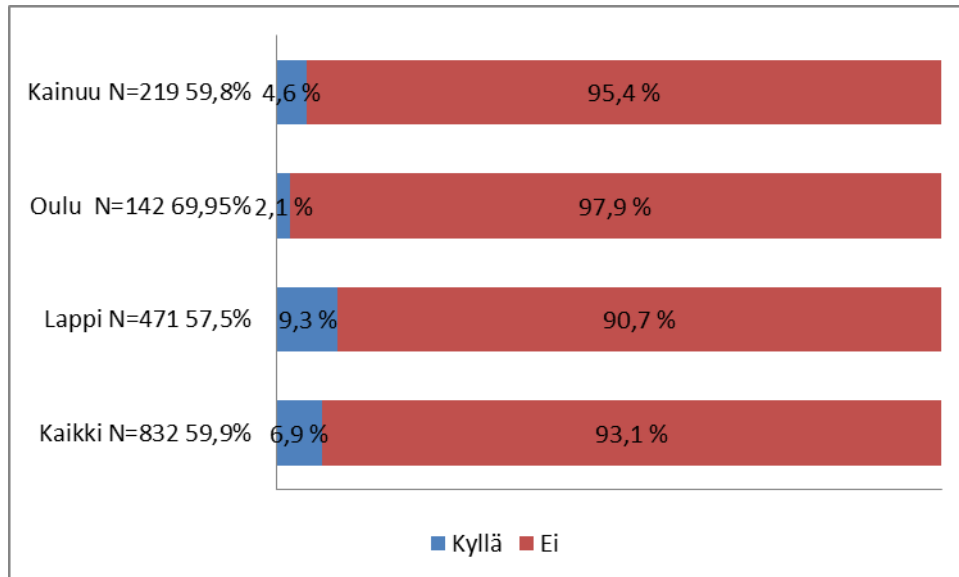


KUVIO 16. Koirien pari- ja ryhmäyöskentelyn rajoittaminen hirvenmetsästyksessä

Kuvio 16 osoittaa, että Lapin 471 vastaajasta 45,6 %, Oulun 142 vastaajasta 54,9 % ja Kainuun 219 vastaajasta 29,2 % rajoittaisi koirien pari- ja ryhmäyöskentelyä. Kainuussa rajoitusta kannatetaan huomattavasti vähemmän kuin Oulussa. Kaikkien 832 vastaajan keskiarvona vajaa puolet, 42,9 % toivoo koirien pari- ja ryhmäyöskentelyn rajoittamista.

### 7.3 Kehitysehdotuksia

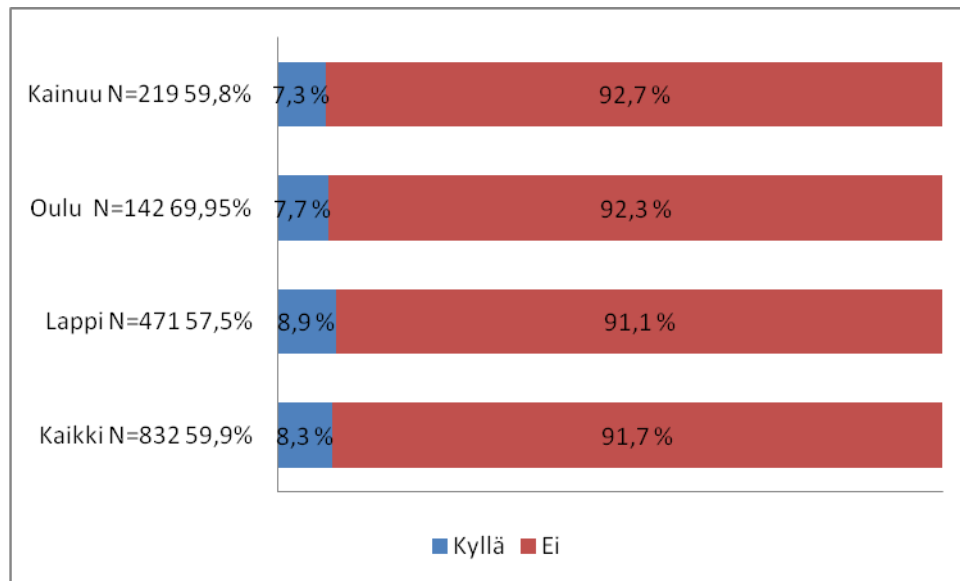
Kysymyksessä käsiteltiin, pitäisikö vastaajien mielestä hirvenmetsästysoikeuksia jakaa lyhyemmiksi jaksoiksi Metsähallituksen hirvenpyyntilupa-alueilla, jolloin aluelupa olisi voimassa vain osan aikaa hirvenmetsästyskaudesta.



KUVIO17. Hirvenmetsästysoikeuksien jakaminen lyhyemmiksi jaksoiksi valtion alueille

Kuviosta 17 selviää, että Lapin 471 vastaajasta 9,3 %, Oulun 142 vastaajasta 2,1 % ja Kainuun 219 vastaajasta 4,6 % toivoo hirvenmetsästysoikeuksien jakamista lyhyemmiksi jaksoiksi valtion hirvenmetsästysalueille, jolloin aluelupa olisi voimassa vain osa metsästyskaudesta. Kaikkien 832 vastaajan keskiarvona 6,9 % toivoo metsästysoikeuksien lyhentämistä. Ehdotus ei juuri saa kannatusta, Kaikista vähiten Oulussa, eniten Lapissa.

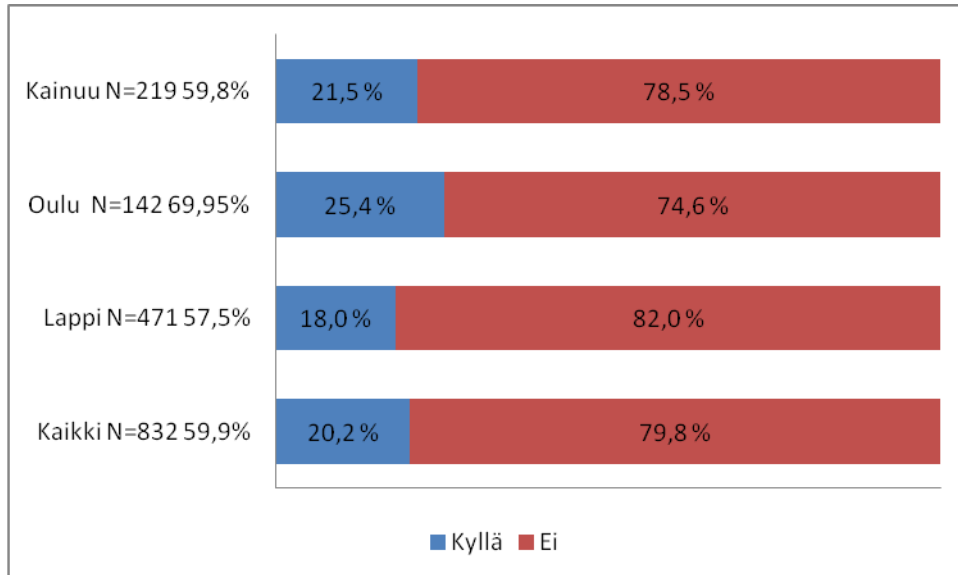
Seuraavassa kysymyksessä käsiteltiin, toivotaanko hirvenpyyntilupa-alueiden pienentämistä nykyisestä hirvikoirapaineen vähentämiseksi.



KUVIO 18. Hirvenmetsästysalueita pienentäminen nykyisestä koirapaineen vähentämiseksi

Kuvio 18 osoittaa, että Lapin 471 vastaajasta 8,9 %, Oulun 142 vastaajasta 7,7 % ja Kainuun 219 vastaajasta 7,3 % toivoo hirvenmetsästysalueiden pienentämistä nykyisestä koirapaineen vähentämiseksi. Kaikkien 832 vastaajan keskiarvona 8,3 % eli alle yksi kymmenestä vastaajasta toivoo metsästysalueiden pienentämistä.

Seuraava kysymys käsittelee vastaajien mielipiteitä aiheesta, pitäisikö seurojen/ seurueiden käytössä olevien alueiden pinta-aloja tarkasteltaessa ottaa huomioon ampujien määrän ja pinta-alojen lisäksi uutena asiana myös seura/ seuruekohtaiset hirvikoiramäärät.

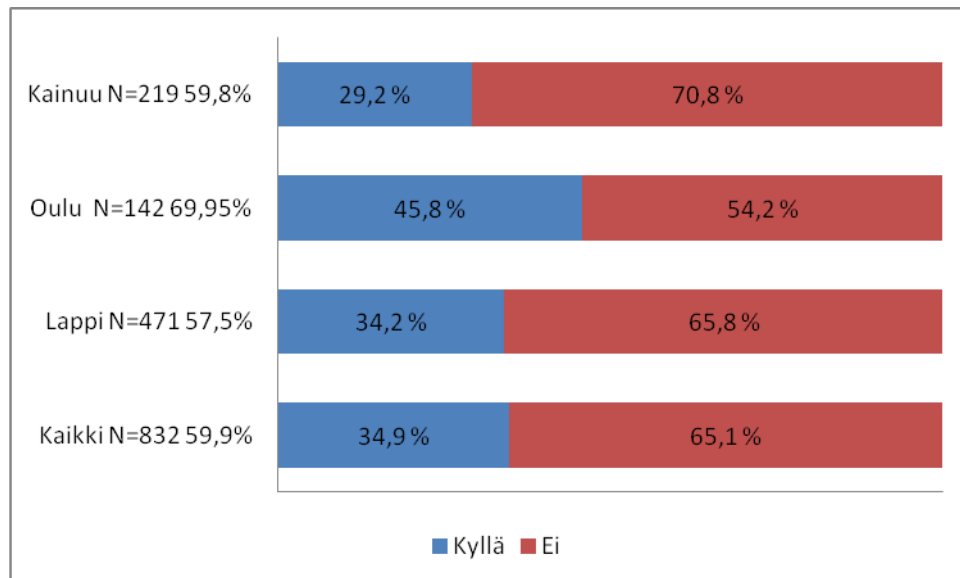


KUVIO 19. Seurueiden käytössä olevien alueiden pinta-aloja tarkasteltaessa seuruekohtaisten hirvikoiramäärien huomioon ottaminen

Kuvion 19 mukaan Lapin 471 vastaajasta 18 %, Oulun 142 vastaajasta 25,4 % eli neljännes ja Kainuun 219 vastaajasta 21,5 % toivoo, että seuruekohtaiset koiramäärät otettaisiin huomioon metsästysalueiden pinta-alojen tarkastelussa. Kaikkien 832 vastaajan keskiarvona 20,2 % eli kaksi vastaajaa kymmenestä toivoo koiramäärien huomioimista metsästysalueiden pinta-aloja päätettäessä.



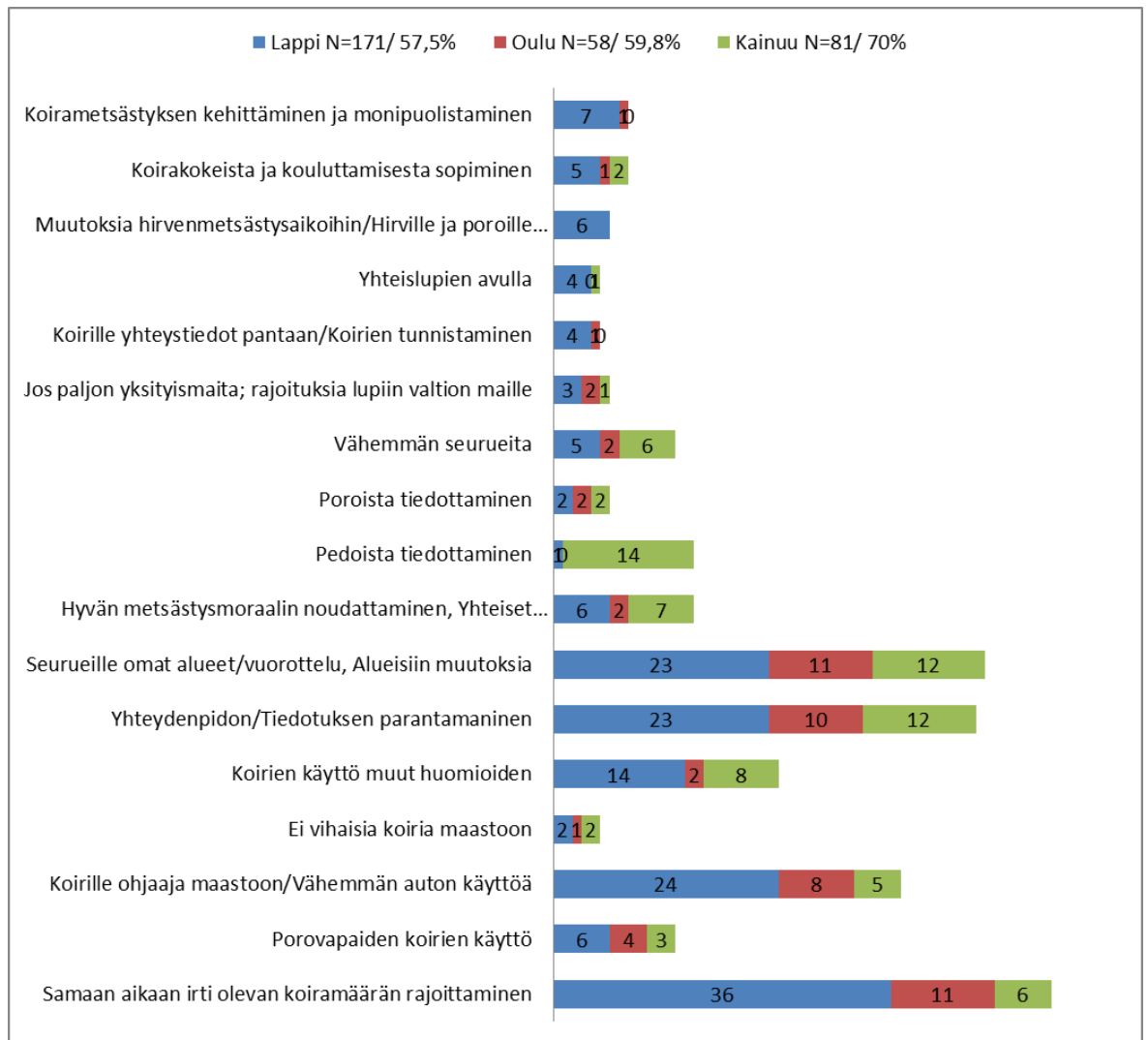
Seuraavassa kysymyksessä tiedusteltiin, pitäisikö samanaikaisesti irti olevien hirvikoirien määrän rajoittamista seura/ seuruekohtaisesti.



KUVIO 20. Samanaikaisesti irti olevien hirvikoirien määrään rajoittaminen seura/ seuruekohtaisesti

Kuvio 20 osoittaa, että Lapin 471 vastaajasta 34,2 %, Oulun 142 vastaajasta 45,8 % ja Kainuun 219 vastaajasta 29,2 % rajoittaisi samanaikaisesti irti olevien hirvikoirien määrää seura- seuruekohtaisesti. Oulussa lähes puolet vastaajista toivovat koiria määrän rajoittamista, Kaikkien 832 vastaajan keskiarvona yksi kolmesta vastaajasta, 34,9 % rajoittaisi samanaikaisesti irti olevien koirien määrää seura- ja seuruekohtaisesti.

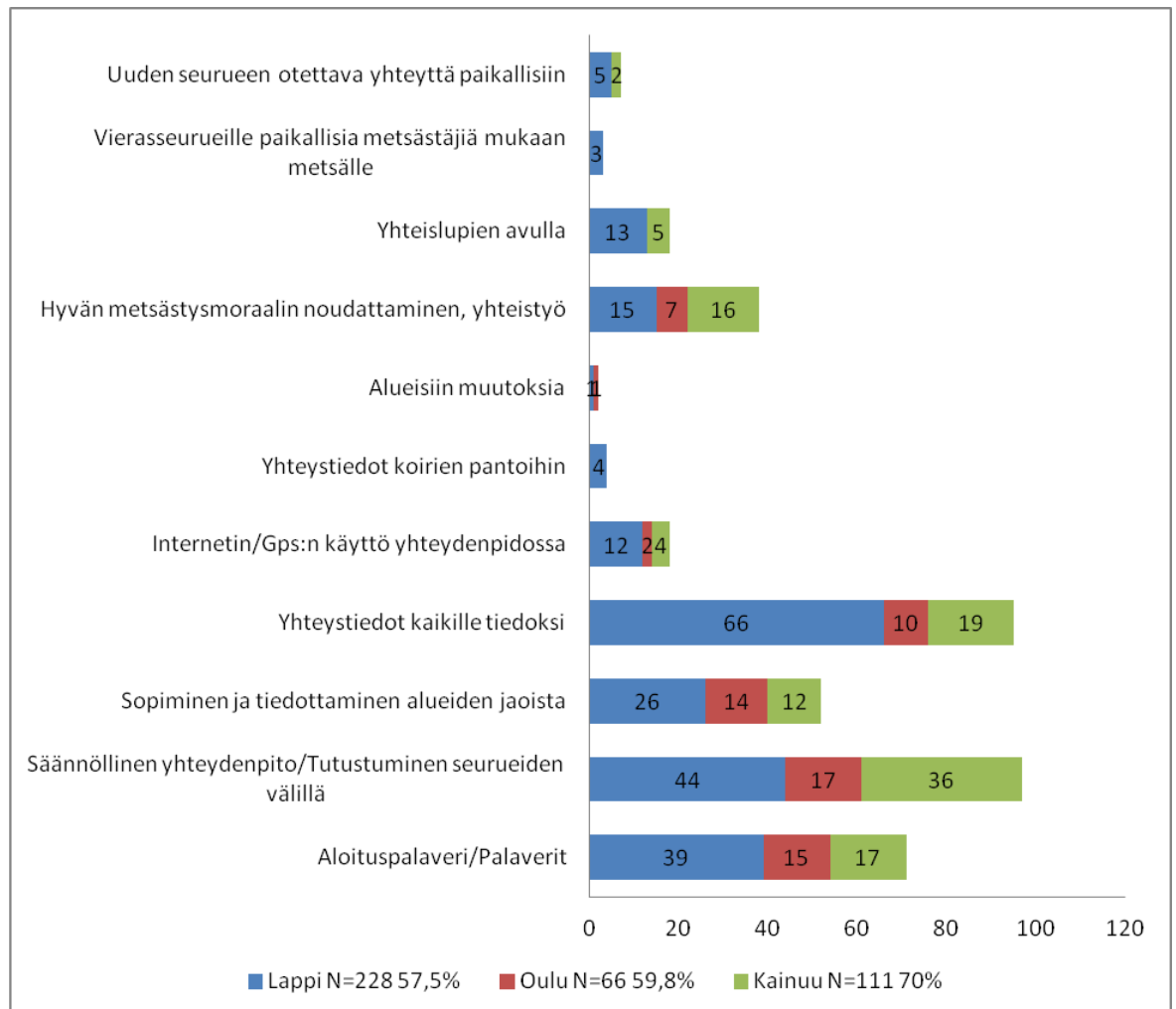
Seuraavassa kysyttiin ehdotuksia liittyen koirien käyttöön, joilla voitaisiin kehittää hirvenmetsästysalueiden käyttöä.



KUVIO 21. Ehdotuksia koirien käytön kehittämiseen (N=310)

Kuviosta 21 selviää, että eniten hirvikoirien käytön kehittämiseen on ehdotettu: samaan aikaan irti olevien koirien määrän rajoittaminen (53 kpl), seurueille omat alueet/ vuorottelu, alueisiin muutoksia (46 kpl), yhteydenpidon, tiedotuksen parantaminen (45 kpl), koirille ohjaaja maastoon, vähemmän auton käyttöä metsästyksessä (37 kpl), koirien käyttö ottaen huomioon (24 kpl), hyvän metsästysmoraalin noudattaminen, yhteiset säännöt (15 kpl), pedoista tiedottaminen (15 kpl).

Seuraavassa kysyttiin ehdotuksia, joilla kehitettäisiin metsästäjien ja metsästyseurueiden välistä yhteydenpitoa.

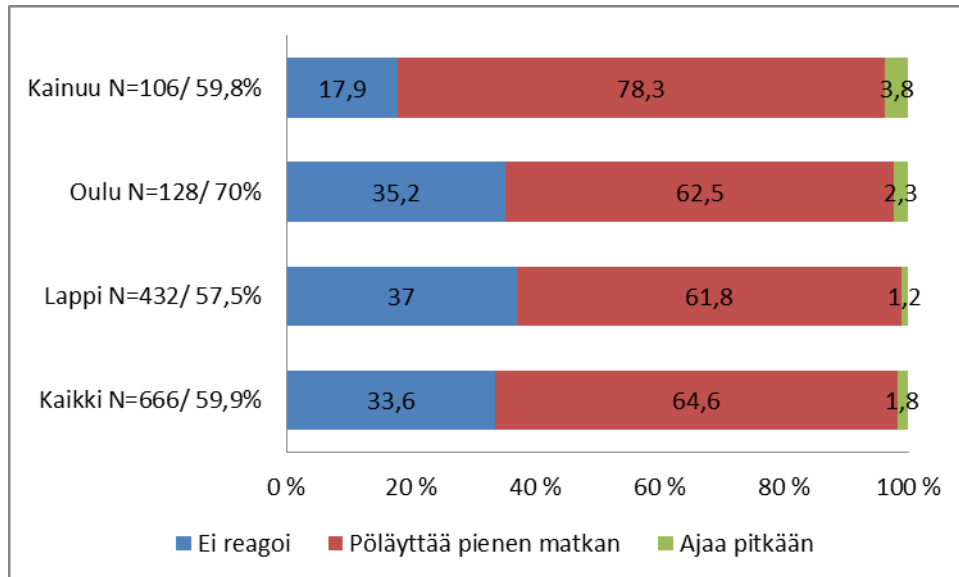


KUVIO 22. Ehdotuksia hirviseurueiden välisen yhteydenpidon kehittämiseen (N=405)

Kuviosta 22 selviää, että suosituimpia ehdotuksia seurueiden välisen yhteydenpidon kehittämiseen ovat: Säännöllinen yhteydenpito, tutustuminen seurueiden välillä (97 kpl), seurueiden yhteystiedot kaikille samalla alueella metsästäville seurueille tiedoksi (95 kpl), aloituspalaverit, palaverit (71 kpl), sopiminen ja tiedottaminen alueiden jaoista (52 kpl) ja hyvän metsästysmoraalin noudattaminen (38 kpl).

## 7.4 Hirvikoirat ja porot

Seuraavassa kysymyksessä käsiteltiin hirvikoirien yleisimpiä tapoja reagoida poroihin.



KUVIO 23. Hirvikoirien reagoiminen poroihin yleisesti (Kysymykseen vastasi 666 koiria poronhoitoalueella käyttänyttä metsästäjää.)

Kuviosta 23 selviää, että Lapin 432 koiria käyttäneistä poronhoitoalueella metsästäneistä vastaajista 37 %, Oulun 128 vastaajasta 35,2 % ja Kainuun 106 vastaajasta 17,9 % kertoo, että heidän hirvikoiransa ei reagoi poroihin. Lapista 61,8 %, Oulusta 62,5 % ja Kainuusta 78,3 % kertoi koiriensa pöläyttävän eli ajavan poroja pienen matkan (alle 2 km). Kainuussa koirat reagoivat poroihin suhteessa eniten.

Kaikkien 666 koiria käyttäneen poronhoitoalueella metsästävien vastaajien keskiarvona koirista yksi kolmesta eli 33,6 % ei reagoi poroihin. 64,6 % ajaa pienen matkan ja 1,8 % ajaa pitkään.

## 7.5 Yhteenveto

Kuviosta 1 selviää, että yksi kolmesta vastaajasta (29,2 %) on kokenut ruuhkaisuutta koirien käytössä ja kuviosta 2 ilmenee, että yksi kymmenestä vastaajasta (11,7 %) on kokenut erimielisyyttä koirien käytöstä metsästysalueellaan. Kuvion 3 mukaan kaikista vastaajista 64 % koki yhteistyön onnistuvat täysin tai hyvin koirien käytön osalta metsästysalueellaan.

5 % vastaajista koki yhteistyön onnistuvan huonosti tai ei lainkaan. Kaksi kolmesta vastaajasta (70,9 %) koki, kuten kuviosta 4 selviää, että hirvenmetsästyksen mielekkyys ei ole kärsinyt koirien käytön lisääntyä. Vähemmän kuin yksi kymmenestä vastaajasta (7 %) koki metsästyksen mielekkyyden kärsineet paljon koirien käytön lisääntyä.

55,5 % vastaajista kertoivat kuvion 5 mukaan sopivansa koirien käytöstä naapuriseurueidensa kanssa. 44,5 % vastaajista ei sovi koirien käytöstä. Kainuussa vähemmän kuin yksi kolmesta vastaajasta (27,3 %) ja Lapissa yli puolet (53 %) vastaajista ei sovi koirien käytöstä naapuriseurueidensa kanssa. Ennakkoon oletettiin, että koirien käytöstä olisi sovittu enemmän.

Koirien käyttö hirvenmetsästyksessä on yleistä. Kuviosta 6 selviää, että vastaajista 85 % kaatoi hirvensä koiria käyttäen syksyn 2013 hirvenmetsästyksessä. Vain 15 % kaikista vastaajista kaatoi hirvensä ilman koiraa. Lapissa kaksi viidestä vastaajasta (20,9 %), Oulussa yksi vastaaja kymmenestä (10,8 %) ja Kainuussa yksi kahdestakymmenestä (5,6 %) kaatoi hirvensä ilman koiraa syksyn 2013 hirvenmetsästyksessä.

GPS-paikantimen käyttö metsästyksessä on yleistä. Kuvion 8 mukaan, 791 koiria käyttäneistä vastaajista 1,4 % kertoi, että eivät käytä lainkaan GPS-paikanninta metsästyksessä. Heillä oli siis käytössä vanhempia tutkamalleja tai he eivät käytä tutkaa koirillaan lainkaan. Neljä viidestä vastaajasta (81,2 %) kertoi muiden seurueidensa jäsenten voivan seurata koirien etenemistä haun ja haukkutyöskentelyn aikana GPS-paikanninta käyttäen. Vaikka GPS-paikantimien käyttö on yleistä, koirien kanssa kuljetaan haun aikana. Kuviosta 7 selviää, että noin yksi kymmenestä vastaajasta (11,7 %) kertoi, että koiriensa kanssa ei kuljeta maastossa haun aikana.

Kuviosta 9 selviää, että viime metsästyskauden aikana seurueiden käytössä olleen koiramäärän keskiarvo oli 4,6 koiraa. Koirien määrää toivotaan rajoitettavan jonkin verran seura/seuruekohtaisesti. Kuvion 20 mukaan enemmän kuin yksi kolmesta vastaajasta (34,9 %) toivoo koirien määrän rajoittamista seuruekohtaisesti. Oulussa lähes puolet vastaajista (45,8 %) toivoo koirien määrän rajoittamista.

Seurueiden samanaikaisesti maastossa hirviä hakemassa olleen koiramäärän keskiarvo kuvion 11 mukaan oli 2,3 koiraa. Vastaajat ovat kuvion 13 mukaan ehdottaneet mahdolliseksi

seuruekohtaiseksi samanaikaisesti irti olevien koirien määräksi 3,8 koira. Määrä on 1,5 koira enemmän kuin heillä on ollut käytössä.

Kuviosta 16 näkee, että pieni osa koiria käyttäneistä 791 vastaajasta, 6,6 % käytti koiria pareittain tai useamman koiran ryhmässä hirvenmetsästyksessä. Tämä pienikin määrä on koettu ongelmalliseksi, sillä kaikista vastaajista 43 % haluaisi samanaikaisesti irti olevien koirien määrän rajoittamista. Oulussa yli puolet (55 %) ja Kainuussa yksi kolmesta vastaajasta (29,2 %) toivoo koirien pari- ja ryhmätyöskentelyn rajoittamista.

Vain pieni osa vastaajista (6,9 %) kuvion 17 perusteella on sitä mieltä, että hirvenmetsästysoikeuksia pitäisi jakaa lyhyemmiksi jaksoiksi valtion metsästysalueille. Tällöin metsästysoikeus olisi voimassa vain osan hirvenmetsästyskaudesta. Lapissa ehdotusta toivotaan eniten (9,3 %) ja Oulussa vähiten (2,1 %).

Hirvenmetsästysalueita ei juuri toivota pienennettävän nykyisestä hirvikoirapaineen vähentämiseksi. Kuviosta 18 selviää, että alle yksi vastaaja kymmenestä (8,3 %) toivoo metsästysalueiden pienentämistä. Kuviosta 19 selviää, että yksi vastaaja viidestä (20,2 %) toivoo koirien määrän huomioimista ampujamäärien lisäksi hirvenmetsästysalueiden pinta-aloja päätettäessä. Oulussa tätä toivoo yksi neljästä vastaajasta (25,4 %).

Vastaajien mukaan hirvikoirat enimmäkseen reagoivat poroihin. Kuviosta 23 selviää, että yksi kolmesta vastaajasta (33,6 %) kertoi, että koirat eivät reagoi poroihin. Kaksi kolmesta vastaajasta kertoi koirien reagoivan poroihin. Suurin osa koirista kuitenkin ajoi poroja pienen matkan.

Kuviosta 21 selviää, että vastaajat ovat ehdottaneet koirien käytön ja metsästysalueiden käytön kehittämiseksi seurueille omia metsästysalueita tai alueiden vuorottelua (46 kpl), jolloin seurueet eivät metsästäisi sekaisin alueilla. Samanaikaisesti irti olevien hirvikoirien määrää toivottiin rajoitettavan (53 kpl). Tähän sisältyivät niin ulkopaikkakuntalaisten kuin paikkakuntalaistenkin koirat. Koirille toivottiin ohjaajaa maastoon, minkä toivotaan vähentävän auton käyttöä metsästyksessä (37 kpl). Tämän toivotaan vähentävän koirien sirottelua maastoon teiden varsilta, esimerkiksi useampi koira saman auton kyydistä maastoon ilman ohjaajaa. Koirien käytöltä toivotaan muiden metsästäjien ja seurueiden huomioon ottamista (24 kpl). Tähän sisältyy toisten metsästysalueiden kunnioittaminen. Koiria ei

myöskään toivota päästettävän maastoon liian läheltä toisen koiran haukkua tai jos toisen samalla alueella metsästävän seurueen metsästys on käynnissä., vaan että siirryttäisiin kauemmaksi.

Kuviosta 22 selviää, että seurueiden välisen yhteydenpidon parantamiseksi vastaajat ovat toivoneet säännöllistä yhteydenpitoa ja tutustumista seurueiden välillä (97). Vastaajat toivoivat mm. että muihin seurueisiin otettaisiin yhteyttä ennen maastoon menoa aamuisin tai edellisenä iltana. Seurueiden kesken tutustumista toivottiin, jotta metsästäjät eivät pitäisi toisiaan täysin vieraina, vaan voisivat tehdä enemminkin yhteistyötä. Samalla alueella metsästävien seurueiden ja naapuriseurueiden yhteystietoja toivottiin tiedoksi kaikille (95). Ehdotettiin, että metsästyksen johtajilla olisi toisten johtajien yhteystiedot ja johtajat pitäisivät yhteyttä keskenään. Jotkut ehdottivat, että kaikilla jäsenillä olisi toistensa yhteystiedot. Aloituspalavereita toivottiin lähinnä riistanhoitoyhdistysten järjestettäväksi (71). Metsästäjille toivottiin velvollisuudeksi osallistua palaverihin, joissa voitaisiin antaa ohjeistuksia, sopia yhteisistä säännöistä ja ns. isännän ääni kuuluisi. Metsästäjät voisivat tutustua jo palaverissa, jakaa yhteystietojaan ja sopia käytänteistä. Alueiden jaosta sopimista ja tiedottamista toivottiin kehitettävän (52 kpl). Hyvän metsästysmoraalin noudattamista toivottiin (38 kpl), jotta metsästys pysyisi vapaa-ajan harrastuksena. Kanssa metsästäjiltä toivottiin kohtuullisuutta kaikessa toiminnassa, tasa-arvoa ja yhteisiä pelisääntöjä.

## 8 POHDINTAA

Opinnäytetyö onnistui hyvin. Aihe oli mielenkiintoinen ja itselleni läheinen, joten pystyin hyvin keskittymään opinnäytetyön tekemiseen. Opinnäytetyön edistymistä auttoi työelämänohjaajan mielenkiinto ja panostus tutkimusaiheeseen. Opinnäytetyönohjaajan tuki, ohjaus ja ammattitaito työn edistymisen kannalta ovat olleet tärkeässä roolissa. Tutkimustuloksia oli paljon, joten esitettäviä tuloksia oli karsittava. Olisin voinut paljon aiemmin miettiä, mitä tuloksia ja kuinka paljon aion käyttää opinnäytetyössäni.

Määrällisen tutkimuksen tekemisestä opin, että tutkittava aihe ei saa olla liian laaja. Suppeampi tutkimus on miellyttävämpi vastaajille esimerkiksi kyselytutkimuksena. Suppeampi aihe on myös tutkijalle helpompi käsitellä. Laajasta aineistosta on tosin varaa valita, mitä asioita halutaan tuoda esille. Kyselyn toteutuksessa opin käyttämään paremmin jo ennestään tuttua Internet-pohjaista Webropol-palvelua. Opinnäytetyön teon aikana opin käyttämään paremmin Excel-taulukkolaskentaohjelmaa ja Word-tekstinkäsittelyohjelmaa. Aineiston keruun ja käsittelyn aikana työskennellessäni toimeksiantajalle opin käyttämään puheluiden yhteydessä Office Communicator -ohjelmaa ja työsopimuksen aikana muita toimeksiantajalla käytössä olleita ohjelmia.

Jos tämän tutkimuksen avulla saadaan aikaan toimintaohjeita ja suosituksia hirvenmetsästyksen vapaan metsästysoikeuden alueelle, tutkimuksen voisi toistaa suppeampana muutamana vuoden kuluttua. Näin saataisiin selville, miten metsästyksen tilanne on muuttunut.

Tutkimuksessa esille tulleista asioista, kuten metsästäjien keskinäisestä yhteydenpidosta ja sopimisesta tai toisten metsästäjien huomioimisesta ja yhteistyöstä voisi tulevaisuudessa toteuttaa tarkemman kyselyn. Selvityksellä voitaisiin kartoittaa hirvenmetsästyksen yleistä ilmapiiriä ja saataisiin selville metsästäjien keskinäinen dynamiikka hirvenmetsästyskauden jälkeisenä mielipidekyselynä. Kapea mielipidekysely voisi olla jokavuotinen.

Useat vastaajat kokivat koirien käytössä olevan ongelmia. Vastaajat antoivat monia kehitysehdotuksia, miten koirien käyttöä ja metsästysalueiden käyttöä voisi kehittää. Muutamana vuoden kuluttua, kun nykyinen tilanne on asettunut, koirien käytöstä voisi tehdä täs-



mällisen ja suppean kyselyn. Selvitettäisiin, onko tilanne muuttunut sekä mitä ja kuinka haluttaisiin muuttaa.

## LÄHTEET

Christoffer, S. 1997. Metsästyskoirat. Helsinki. Otava.

Härkönen, S. 2013. Suomalainen riistanhoito. Metsäkustannus.

Kokko, U. 2004. Koirien pikkujättiläinen. Porvoo. Kokko & Werner Söderström Osakeyhtiö. WSOY.

Kälkäjä, P. & Mikkonen, A. 2014. Koirat maailmankartalle taivaallisella tarkkailulla. Gep-situtka mullisti koirapaikannuksen. Metsästäjä 2/2014. Saatavissa: <http://www.lehtiluukku.fi/lehti/metsastaja/read/2-2014/45861.html>. Luettu 17.4.2014.

Malinen, J. 2006. Hirvenmetsästyksen käsikirja. Keuruu. Otavan kirjapaino Oy.

Metsähallitus 2014a. Metsästys. Hirvieläimet. Saatavissa: <http://www.eraluvat.fi/metsastys/hirvielaimet.html>. Luettu 15.4.2014.

Metsähallitus 2014b. Hirvenmetsästyksen alueluvan yleiset lupaehdot. Saatavissa: <http://www.eraluvat.fi/metsastys/hirvielaimet/lupaehdot.html>. Luettu 15.4.2014.

Metsähallitus 2014c. Hirvialueiden haku. Saatavissa: <http://www.eraluvat.fi/metsastys/hirvielaimet/hirvialueiden-haku.html>. Luettu 15.4.2014.

Metsähallitus 2014d. Saatavissa: <http://www.metsa.fi/sivustot/metsa/fi/ajankohtaista/Tiedotteet%202014/Sivut/metsastysjakalustusluvistasaadaanaluetoja.aspx>. Luettu 22.5.2014.

Metsähallitus 2014e. Konserni. Saatavissa: <http://www.metsa.fi/sivustot/metsa/fi/Konserni/Sivut/Konserni.aspx>. Luettu 15.4.2014.

Metsähallitus 2014f. Metsähallitus lyhyesti. Saatavissa: <http://www.metsa.fi/sivustot/metsa/fi/Konserni/Metsahallituslyhyesti/Sivut/Metsahallituslyhyesti.aspx>. Luettu 15.4.2014.

Metsähallitus 2014g. Eräpalvelut. Saatavissa: <http://www.eraluvat.fi/erapalvelut.html>. Luettu 15.4.2014.

Metsästäjain keskusjärjestö. 2010. Metsästäjän lakikirja 3/2010. Kopijyvä Oy. Jyväskylä.

Riista- ja kalatalouden tutkimuslaitos. 2014. Saatavissa: [http://www.rktl.fi/riista/suurpedot/susi/susien\\_pantaseuranta/](http://www.rktl.fi/riista/suurpedot/susi/susien_pantaseuranta/). Luettu 22.5.2014.

Suomen kennelliitto 2014. Koiraharrastukset. Hirvenhaukkukoe Saatavissa: <http://www.kennelliitto.fi/koiraharrastukset/kokeet-ja-kilpailut/hirvikoirien-kokeet/hirvenhaukkukoe>. Luettu 17.4.2014.

Suomen metsästäjäliitto 2014. Saastamoinen, H. Metsästyksen viestintä. Saatavissa: <http://www.metsastajaliitto.fi/pohjoissavo/?q=node/182>. Luettu 1.6.2014.

Suomen pystykorvajärjestö Ry 2014a. Saatavissa: <http://www.spj.fi/binary/file/-/id/97/fid/59/>. Luettu 22.5.2014.

Suomen pystykorvajärjestö Ry 2014b. Naakiminen? Saatavissa: <http://www.pystykorva.info/viewtopic.php?p=32593>. Luettu 23.4.2014

Suomen riistakeskus 2014a. Saatavissa: <http://riista.fi/metsastys/lomakkeet/pyyntilupalomakkeet/hirvielaimet/>. Luettu 15.4.2014.

Suomen riistakeskus 2014b. Julkaisuja. Oppaat. Metsästäjien keskusjärjestö. 2010. Askel riistapolulle. Saatavissa: <http://www.epaper.fi/reader/?issue=12381;f99419b4f087b0212355ed44dc3e9a40;95>. Luettu 15.4.2014.

Suomen riistakeskus 2014c. Julkaisuja. Riistan vuoksi 2014. Miksi susi tappaa koiria. Saatavissa: [http://riista.fi/wp-content/uploads/2013/03/Riistan\\_Vuoksi\\_2014\\_1.pdf](http://riista.fi/wp-content/uploads/2013/03/Riistan_Vuoksi_2014_1.pdf). Luettu 15.4.2014.

Suomen riistakeskus 2014d. Metsästyksen eettiset ohjeet. Saatavissa: <http://riista.fi/julkaisut/eettiset-ohjeet/>. Luettu 1.6.2014.

Suomen riistakeskus 2014e, Riistahallinto. Riistanhoitoyhdistykset. Saatavissa: <http://riista.fi/riistahallinto/riistanhoitoyhdistykset/>. Luettu 15.4.2014.

Suomen riistakeskus 2014f. Riistahallinto. Saatavissa: <http://riista.fi/riistahallinto/suomen-riistakeskus/>. Luettu 15.4.2014.

Suomen riistakeskus 2014g. Julkaisuja. Oppaat. Metsästäjien keskusjärjestö. 2010. Askel riistapolulle. Saatavissa: <http://www.epaper.fi/reader/?issue=12381;f99419b4f087b0212355ed44dc3e9a40;95>. Luettu 15.4.2014

Suomen riistakeskus 2014h. Julkaisuja. Oppaat. Metsästäjien keskusjärjestö. 2010. Askel riistapolulle. Saatavissa: <http://www.epaper.fi/reader/?issue=12381;f99419b4f087b0212355ed44dc3e9a40;95>. Luettu 15.4.2014.

Suurpedot. 2014. Suurpedot ja me. Vahingot. Ehkäisy. Saatavissa: [http://suurpedot.fi/www/fi/suurpedot\\_ja\\_me/vahingot/ehkaisy.php](http://suurpedot.fi/www/fi/suurpedot_ja_me/vahingot/ehkaisy.php). Luettu 1.6.2014.

Viestintävirasto. Saatavissa: <https://www.viestintavirasto.fi/taajuudet/radioluvat/metsastajatjammuharrastustoiminta.html>. Luettu 1.6.2014.

Vilka, H. 2007 Tutki ja mittaa. Määrällisen tutkimuksen perusteet. Helsinki. Tammi.

Vuorenmaa, A. 1994. Suomalainen korpisoturi. Helsinki. Oy Valitut palat.

Puukajärvi 29 marraskuuta 2011

Metsähallituksen hirsien metsästykseen  
alueluvista ja hirviasioista päättäville:

"Huutamina" kuluneina syksyinä on ollut  
laivamässä hirsien metsästykselle etenkin  
valkonnoille aivan käsittämätön ilmiö.  
Hirvikoirien käytöstä hirsien metsästyksen  
yhdydessä.

Mikä ilmiö on tullut, vain hullumaksi vuosi-  
suodelta.

Jos alueluvista päätöksiä tekevät tahot ja  
hirsien metsästyksen kanssa tekemisissä olevat  
eräsuunnittelijat, eivät voi tähän ilmiöön  
puuttua, ovat hirsien metsästyksalueet vain  
muutamien "joukkoihin käytössä."

Toiden toimintatapa on sauravaan laivan  
Pamun varhaisella ajetaan pyynnihäällä  
kaidasta laiteen ja lasketaan koiria jopa 7 kpl  
autosta hille sinne jäämällä mukaan  
yhtään miesten. Ops tutkaa sauraten  
ajetaan autolla metsäautoita pitkin  
ampumaan koirien ajamia hirsia puittamatta  
auton apuna käytössä metsästyksessä yhtään.  
Ei olla missään yhdessä toisiin  
saureisiin lainkaan.

Olen metsästännyt hirsia pysäyttämällä  
hirvikoiralla 30 vuotta, ja ollut mukana  
hirsien haukku toteissa koirani kanssa sekä  
jalointa ja ylittämistä.

Toiminut Pohjois-Pohjanmaan Kennelpiirissä  
hirsien haukku toteiden jalointa lemmareiden  
Puri kouluttajana 10 vuotta.

Ne hirsien metsästäjät jotka ovat mukana  
hirsien metsästyksessä toiminnassa, eivät  
käytä hirvi koiriaan edellä kuvaa mani-  
tauvoin.



## **Hirvikoirien käyttö ML 8 §:n alueella syksyllä 2013**

Taustat

*Tähdellä ( \* ) merkatut kysymykset ovat pakollisia.*

1. Minkä riistanhoitoyhdistyksen alueelle pääosa hirvenpyynnistänne kohdistuu? \*

- Enontekiön rhy
- Hyrynsalmen- Ristijärven rhy
- Inarin rhy
- Kajaanin rhy
- Kemijärven rhy
- Keminmaan rhy
- Kittilän rhy
- Kuusamon rhy
- Kolarin rhy
- Kuhmon rhy
- Muonion rhy
- Paltamon rhy
- Pelkosemmien rhy
- Pellon rhy
- Posion rhy
- Pudasjärven rhy
- Puolangan rhy
- Ranuan rhy
- Rovaniemen rhy
- Sallan rhy
- Savukosken rhy
- Simon rhy
- Sodankylän rhy
- Sotkamon rhy
- Suomussalmen rhy
- Taivalkosken rhy
- Tervolan rhy

- Tornion rhy
- Utsjoen rhy
- Vaalan rhy
- Vuolijoen rhy
- Ylitornion rhy

2. Onko seurallanne/ seurueellanne käytössä yksityismaita Metsästyslain 8 §:n mukaisilla alueilla? \*

- Ei ole
- En tiedä
- 0-1000 ha
- 1000- 5000 ha
- 5000- 10 000 ha
- 10 00- 20 000 ha
- 20 000- 30 000 ha

Taustat

3. Täyttävätkö yksityismaat yksinään metsästyslain vaatimukset hirvenpyyntiluvan saamiseksi? \*

- Ei
- Kyllä

4. Jos käytössänne on hirvenmetsästyksen soveltuvia yksityismaita, käytättekö myös Metsähallituksen pyyntilupa-alueita/ -alueita hirvenmetsästyksen? \*

- Ei
- Kyllä, joskus
- Kyllä, usein

Taustat

5. Kuinka suuri osa seuranne/ seurueenne metsästäjistä asuu lupa-alueenne riistanhoitoyhdistyksen alueella? ( eli on ns. paikallinen metsästäjä) \*

*Vastaus prosentteina.*

- 0
- 10
- 20
- 30
- 40
- 50
- 60
- 70
- 80
- 90
- 100

6. Montako hirvenmetsästyksen osallistuvaa ampujaa on ilmoitettu seuranne/ seurueenne ampujalistalla? \*

- alle 10
- 10- 20
- 20- 30
- 30- 40
- 40-50
- yli 50

7. Montako hirvenmetsästäjää on keskimäärin hirvenpyyntipäivänä metsällä seurassanne/ seurueessanne? \*

- Alle 5
- 5- 10
- 10- 20
- 20- 30
- 30- 40
- yli 40

Taustat

8. Millä tavalla metsästitte hirviä syksyn 2013 pyyntikauden aikana? \*

*Pisteytä. 0= ei käytyä, 1= käytetään vähän, 2= käytetään jonkin verran, 3= käytetään paljon, 4=*



*käytetään pelkästään tätä.*

	0	1	2	3	4
Kutsumalla	<input type="radio"/>	<input type="radio"/>	<input type="radio"/>	<input type="radio"/>	<input type="radio"/>
Naakimalla, jäljittämällä	<input type="radio"/>	<input type="radio"/>	<input type="radio"/>	<input type="radio"/>	<input type="radio"/>
Kyttämällä, esim. tornista, pelloilta, aukioilta	<input type="radio"/>	<input type="radio"/>	<input type="radio"/>	<input type="radio"/>	<input type="radio"/>
Miesajona	<input type="radio"/>	<input type="radio"/>	<input type="radio"/>	<input type="radio"/>	<input type="radio"/>
Koirilla	<input type="radio"/>	<input type="radio"/>	<input type="radio"/>	<input type="radio"/>	<input type="radio"/>

9. Montako erikseen metsästävää seuraa/ seuruetta Metsähallituksen myöntämään aluelupapäätökseenne sisältyy? \*

- Emme käytä aluelupaa
- 1
- 2
- 3
- 4
- 5
- 6
- 7
- 8
- 9
- 10
- 11
- 12
- 13
- 14
- 15
- 16
- 17
- 18
- 19
- 20
- 21
- 22
- 23
- 24

- 25
- 26
- 27
- 28
- 29
- 30

Taustat

10. Onko seurallanne/ seurueellanne käytössä useampia Metsähallituksen hirvenmetsästysalueita? \*

- Kyllä
- Ei

11. Kuuluuko aluelupapäätöksenne Riistakeskuksen myöntämään hirvenpyynnin yhteislupaan? \*

- Kyllä
- Ei
- Emme käytä aluelupaa

Koirien käyttö

12. Koitteko, että käyttämällänne Metsähallituksen hirvenmetsästys alueella oli ruuhkatilanteita hirvikoirien käytössä seurojen/ seurueiden kesken? \*

- Kyllä
- Ei

13. Oliko pyyntialueellanne metsästävien seurojen/ seurueiden kesken erimielisyyksiä hirvikoirien käytöstä vuoden 2013 pyyntikauden aikana? \*

- Kyllä
- Ei

14. Oletteko sopineet hirvikoirien käytöstä muiden samalla alueella metsästävien seurojen/ seurueiden kesken? \*

*Voit valita useamman vaihtoehdon.*

- Ei
- Kyllä, pyyntipäivän aamuna
- Kyllä, edellisenä iltana
- Kyllä, pyyntikauden alussa
- Kyllä, pyyntipäivän kuluessa

Koirien käyttö

15. Oletteko ampuneet hirvenpyynnin yhteydessä naapuriseurain/ -seurueen hirvikoiran haukulta hirven? \*

- Kyllä, erehdyksessä (esim. passimies ei tunnistanut vierasta koiraa)
- Kyllä, sovitusti (esim. naapuriseurueella ei itsellä ollut sopivaa kaatolupaa haukussa olleelle hirmelle)
- Ei ole ammuttu

16. Ovatko muut seurain/ seurueet ampuneet hirvikoiranne haukulta hirven? \*

- Kyllä, erehdyksessä
- Kyllä, sovitusti
- Ei ole ammuttu

17. Kuinka suuren osan hirmistä ammutte seuraavilla tavoilla syksyn 2013 hirmnemetsästyksessä? \*

*Vastaus prosentteina (%)*

	0	10	20	30	40	50	60	70	80	90	100
Seisontahaukusta maastoon	<input type="radio"/>	<input type="radio"/>	<input type="radio"/>	<input type="radio"/>	<input type="radio"/>	<input type="radio"/>	<input type="radio"/>	<input type="radio"/>	<input type="radio"/>	<input type="radio"/>	<input type="radio"/>
Siirtävästä haukusta passiketjuun	<input type="radio"/>	<input type="radio"/>	<input type="radio"/>	<input type="radio"/>	<input type="radio"/>	<input type="radio"/>	<input type="radio"/>	<input type="radio"/>	<input type="radio"/>	<input type="radio"/>	<input type="radio"/>
Ilman koiraa	<input type="radio"/>	<input type="radio"/>	<input type="radio"/>	<input type="radio"/>	<input type="radio"/>	<input type="radio"/>	<input type="radio"/>	<input type="radio"/>	<input type="radio"/>	<input type="radio"/>	<input type="radio"/>

Koirien käyttö

18. Onko muiden seurueiden koira tullut häiritsemään seuranne/ seurueenne hirvenmetsästystä niin, että pyyntinne on keskeytynyt? \*

- Ei  
 Kyllä, joskus  
 Kyllä, usein

19. Onnistuuko yhteistyö Metsähallituksen hirvenpyyntialueellanne naapuriseurueiden kanssa hirkkoirien käytön osalta? \*

1= Onnistuu täysin, 2= Hyvin, 3= Melko hyvin 4= En osaa sanoa 5= Melko huonosti, 6= Huonosti, 7= Ei onnistu lainkaan

- 1  2  3  4  5  6  7

Koirien käyttö

20. Jos yhteistyö hirkkoirien käytön osalta naapuriseurueiden kanssa ei onnistu, miksi?

Pisteytä. 1= Ei häitää lainkaan, 2= Häitää hyvin vähän, 3= Häitää vähän, 4= En osaa sanoa, 5= Häitää melko paljon, 6= Häitää paljon 7= Huomattavaa häitää.

	1	2	3	4	5	6	7
Itsenäisiä metsästysseurueita Metsähallituksen hirvenpyyntialueella on liikaa *	<input type="radio"/>	<input type="radio"/>	<input type="radio"/>	<input type="radio"/>	<input type="radio"/>	<input type="radio"/>	<input type="radio"/>
Hirkkoiria on liikaa samassa metsästysseurueessa *	<input type="radio"/>	<input type="radio"/>	<input type="radio"/>	<input type="radio"/>	<input type="radio"/>	<input type="radio"/>	<input type="radio"/>
Koiramiesten yhteystietoja ei ole saatavilla *	<input type="radio"/>	<input type="radio"/>	<input type="radio"/>	<input type="radio"/>	<input type="radio"/>	<input type="radio"/>	<input type="radio"/>
Sovittuja sääntöjä ei noudateta *	<input type="radio"/>	<input type="radio"/>	<input type="radio"/>	<input type="radio"/>	<input type="radio"/>	<input type="radio"/>	<input type="radio"/>
Toisia hirvenmetsästäjiä ei kunnioiteta *	<input type="radio"/>	<input type="radio"/>	<input type="radio"/>	<input type="radio"/>	<input type="radio"/>	<input type="radio"/>	<input type="radio"/>
Muu syy, mikä _____	<input type="radio"/>	<input type="radio"/>	<input type="radio"/>	<input type="radio"/>	<input type="radio"/>	<input type="radio"/>	<input type="radio"/>

Koirien käyttö

21. Onko seuraavista asioista ollut häitää hirvenmetsästyksessä?

Pisteytä. 1= Ei häitää lainkaan, 2= Häitää hyvin vähän, 3= Häitää vähän, 4= En osaa sanoa, 5= Häitää melko paljon, 6= Häitää paljon, 7= Huomattavaan häitää.

1 2 3 4 5 6 7

Muut kuin hirvenmetsästäjät (esim. lintu-, karhu- tai jänismetsästäjät) \* ○○○○○○○○  
 Sudet \* ○○○○○○○○  
 Poronhoito \* ○○○○○○○○  
 Liikenne \* ○○○○○○○○  
 Marjastajat, sienestäjät, retkeilijät \* ○○○○○○○○  
 Metsästyksen rajoitusalueet \* ○○○○○○○○  
 Metsätaloustoimenpiteet \* ○○○○○○○○  
 Muu syy. Mikä? \_\_\_\_\_ ○○○○○○○○

22. Onko hirvenmetsästyksen mielekkyys kärsinyt kokonaisuudessaan Metsähallituksen pyyntilupa-alueilla hirvikoirien lisääntyneen käytön seurauksena? \*

1= Ei lainkaan, 2= Hyvin vähän, 3= Vähän, 4= En osaa sanoa, 5= Melko paljon, 6= Paljon, 7= Huomattavasti.

1  2  3  4  5  6  7

Koirien käyttö

23. Montako hirvenmetsästysvuorokautta seura/ seurueenne käytti syksyn 2013 hirvenmetsästyksessä? \*

Yksi hirvenpyyntipäivä on yksi metsästysvuorokausi. Esim. 3 metsästäjää samana päivänä = 1 hirvenmetsästysvuorokausi.

0 - 5  
 6 - 10  
 11 - 15  
 16 - 20  
 21 - 25  
 26 - 30  
 31 - 35  
 36 - 40  
 41 - 45  
 46 - 50  
 51 - 55  
 56 - 60  
 61 - 65

- 66 - 70
- 71 - 75
- 76 - 80
- 81 - 85
- 86 - 90
- 91 - 95

24. Kuinka monta koiraa seurallanne/ seurueellanne oli käytössä syksyllä 2013? \*

*Jos vastaatte 0, jolloin hirvikoiria ei ole ollut käytössä, siirrytte kyseistä aihetta käsittelevien kysymysten yli seuraavaan aiheeseen.*

- 0
- 1
- 2
- 3
- 4
- 5
- 6
- 7
- 8
- 9
- 10
- 11
- 12
- 13
- 14
- 15
- 16
- 17
- 18
- 19
- 20
- 21
- 22
- 23
- 24
- 25

- 26
- 27
- 28
- 29
- 30
- 31
- 32
- 33
- 34
- 35
- 36
- 37
- 38
- 39
- 40
- 41
- 42
- 43
- 44
- 45
- 46
- 47
- 48
- 49
- 50

Koirien käyttö

25. Mikäli metsästitte hirviä koirien kanssa, minkälaiset seikat saivat teidät alunperin siirtymään koirien käyttöön ja koska se tapahtui?

---

---

---

300 merkkiä jäljellä

26. Montako koirametsästysvuorokautta käytitte vuoden 2013 hirvenpyyntikauden aikana? \*

*Esim. 5 koiraa samana päivänä = 5 koirametsästysvuorokautta.*

- 0-10
- 11-20
- 21-30
- 31-40
- 41-50
- 51-60
- 61-70
- 71-80
- 81-90
- 91-100
- 101-125
- 126-150
- 151-200
- 201-250
- 251-300

Koirien käyttö

27. Montako koiraa seurallanne/ seurueellanne on samanaikaisesti maastossa hirviä hakemassa keskivertopyyntipäivänä? \*

- 1
- 2
- 3
- 4
- 5
- 6
- 7
- 8
- 9
- 10
- 11
- 12



- 13
- 14
- 15

28. Käytättekö hirtityöskentelyssä koirianne pareittain tai useamman koiran ryhmässä? \*

- Kyllä
- Ei

29. Kuljetteko koiran/ koirien mukana maastossa haun aikana? \*

- Kyllä
- Ei

Koirien käyttö

30. Voivatko muut seurueenne jäsenet seurata koirienne etenemistä haun ja haukkutyöskentelyn aikana gps-laitetta käyttäen? \*

- Kyllä
- Ei
- Osa jäsenistä seuraa
- Gps-laitetta ei ole käytössä

31. Jos hirtvikoiranne seuraa hirveä omalla pyyntialueellanne alueelle, jossa toisen samalla pyyntialueella metsästävän seuran/ seurueen pyynti on käynnissä, miten toimitte tilanteessa? \*

*Voit valita useamman vaihtoehdon.*

- Pyynti jatkuu normaalisti ja seuraamme hirveä hirven kulkemisen mukaan
- Keskeytämme metsästyksen ja haemme koiran pois
- Otamme yhteyttä toiseen seurueeseen sopiaksemme koiran noutamisesta
- Otamme yhteyttä toiseen seurueeseen sopiaksemme yhteisestä pyynnistä

Koirien käyttö

32. Mihin kellon aikaan aamusta keskimäärin laskette koirat maastoon hakemaan hirviä pyyntialueellenne? \*

*Klo 01.00-12.00*

	Klo	1	2	3	4	5	6	7	8	9	10	11	12
Ensimmäisten 2 viikon aikana	<input type="radio"/>	<input type="radio"/>	<input type="radio"/>	<input type="radio"/>	<input type="radio"/>	<input type="radio"/>	<input type="radio"/>	<input type="radio"/>	<input type="radio"/>	<input type="radio"/>	<input type="radio"/>	<input type="radio"/>	<input type="radio"/>
lokakuussa	<input type="radio"/>	<input type="radio"/>	<input type="radio"/>	<input type="radio"/>	<input type="radio"/>	<input type="radio"/>	<input type="radio"/>	<input type="radio"/>	<input type="radio"/>	<input type="radio"/>	<input type="radio"/>	<input type="radio"/>	<input type="radio"/>
marras-joulukuussa	<input type="radio"/>	<input type="radio"/>	<input type="radio"/>	<input type="radio"/>	<input type="radio"/>	<input type="radio"/>	<input type="radio"/>	<input type="radio"/>	<input type="radio"/>	<input type="radio"/>	<input type="radio"/>	<input type="radio"/>	<input type="radio"/>

33. Kuinka kauan metsästätte samalla koiralla keskivertopyyntipäivän aikana? \*

- 2-5 h  
 6-8 h  
 8 tai enemmän

Porotalous

34. Miten seurueenne hirvikoirat yleisimmin reagoivat poroihin? \*

- Ei reagoi  
 Pöläyttää pienen matkan (enintään 2km)  
 Ajaa pitkään (yli 2km)  
 Koira pyrkii repimään poroa

35. Onko seuranne/ seurueenne hirvikoira repinyt poroa syksyn 2013 hirvenmetsästyksen yhteydessä niin, että poro on kuollut tai jouduttu lopettamaan? \*

- Kyllä  
 Ei

Porotalous

36. Jos poro on kuollut tai jouduttu lopettamaan repimisen seurauksena, aiheuttiko porovahingon? \*

- Hirvikoira yksin
- Hirvikoirat parityöskentelynä (useampi koira samanaikaisesti)

37. Montako poroa on kuollut tai jouduttu lopettamaan seuranne/ seurueenne kohdalla hirvenpyyntikaudella 2013? \*

- Valitse
- 1
- 2
- 3
- 4
- 5
- 6
- 7
- 8
- 9
- 10

Porotalous

38. Oletteko mielestänne saaneet riittävästi tietoa käynnissä olevista poronhoitotöistä syksyn 2013 metsästyskauden aikana? \*

- Kyllä
- Ei
- Emme metsästä poronhoitoalueella

Kehittämissuhteita metsästysalueiden käyttöön

39. Pitäisikö hirvenmetsäsoikeuksia jakaa lyhyemmiksi jaksoiksi Metsähallituksen hirvenpyyntilupa-alueilla, jolloin aluelupa olisi voimassa vain osan aikaa hirvenmetsästyskaudesta? \*

- Kyllä
- Ei

40. Pitäisikö hirvenpyyntilupa-alueita pienentää nykyisestä hirvikoirapaineen vähentämiseksi? \*

- Kyllä
- Ei

Kehittämissuhteita metsästysalueiden käyttöön

41. Pitäisikö seurojen/ seurueiden käytössä olevien alueiden pinta-aloja tarkasteltaessa ottaa huomioon ampujien määrän ja pinta-alojen lisäksi uutena asiana myös seura/ seuruekohtaiset hirvikoiramäärät? \*

- Kyllä
- Ei

42. Mikä on mielestänne kooltaan pienin hirvikoirilla mielekkääseen metsästämiseen soveltuva alue? \*

- 100-300 ha
- 300-500 ha
- 500-1000 ha
- 1000-2000 ha
- 2000-5000 ha
- 5000-10 000 ha
- 10 000-20 000 ha
- 20 000-30 000 ha
- yli 30 000 ha

43. Pitäisikö samanaikaisesti irti olevien hirvikoirien määrää rajoittaa seura/ seuruekohtaisesti? \*

- Kyllä
- Ei

Kehittämissuhteita metsästysalueiden käyttöön

44. Pitäisikö mielestänne Metsähallituksen rajata koirien määrää alueluvan yhteydessä? \*

- Kyllä
- Ei

Kehittämis ehdotuksia metsästysalueiden käyttöön

45. Montako hirvikoiraa samalla seuralla/ seurueella voisi mielestänne olla samanaikaisesti irti hirvenmetsästyksessä Metsähallituksen hirvenpyyntilupa-alueella? \*

- 1
- 2
- 3
- 4
- 5
- 6
- 7
- 8
- 9
- 10
- 11
- 12
- 13
- 14
- 15
- 16
- 17
- 18
- 19
- 20
- 21
- 22
- 23
- 24
- 25
- 26
- 27
- 28
- 29
- 30

46. Pitäisikö koirien pari-/ryhmätyöskentelyä (samassa ryhmässä liikkuvia saman seurueen koiria) rajoittaa hirvenmetsästyksessä? \*

Kyllä

Ei

Kehittämissuhteita metsästysalueiden käyttöön

47. Onko jokin muu hirvikoirien käyttöön liittyvä asia tullut esille metsästyksessä Metsähallituksen hirvenpyyntialueilla, jolla voitaisiin kehittää hirvenpyyntialueiden käyttöä?

---

---

---

200 merkkiä jäljellä

48. Miten haluaisitte kehittää hirviseurueiden/ -seurojen keskinäistä yhteydenpitoa?

---

---

---

200 merkkiä jäljellä