

# OLEN TULLUT VÄHÄN ROHKEAMMAKSI

Talous ja sosiaalinen pääoma  
Kotkan Nuorisoteatterissa

Patrik Ikäläinen



Dark Flow: Mitä?



KYAMK

University of Applied Sciences

# OLEN TULLUT VÄHÄN ROHKEAMMAKSI

Talous ja sosiaalinen pääoma  
Kotkan Nuorisoteatterissa

Patrik Ikäläinen

2014



Taiteen edistämiskeskus  
Centret för konstfrämjande  
Arts Promotion Centre Finland

Kaakkois-Suomen taidetoimikunta  
Sydöstra Finlands konstkommission  
Arts Council of Southeast Finland

KOTKA 2014

KYMENLAAKSON AMMATTIKORKEAKOULUN JULKAISUJA  
SARJA B. TUTKIMUKSIA JA RAPORTEJA NRO 127

© Tekijä(t) ja Kymenlaakson ammattikorkeakoulu

Taitto- ja paino: Tammerprint Oy

ISBN: 978-952-306-072-2 (NID.)

ISBN: 978-952-306-073-9 (PDF)

ISSN: 1239-9094

ISSN: 1797-5972 (PDF)

[julkaisut@xamk](mailto:julkaisut@xamk)

# TIIVISTELMÄ

Tämän analyysin päämääränä oli tarkastella Kotkan Nuorisoteatterin toimintaan sijoitettujen panosten ja tulosten suhdetta, paitsi talouden, mutta myös kertyvän sosiaalisen pääoman näkökulmista. Analyysimenetelmänä käytettiin Social Return on Investment (SROI) menetelmää, joka on kehitetty Iso-Britanniassa vuonna 2008 perustetussa työryhmässä. SROI:n laskemista varten kerätään määrällistä ja laadullista aineistoa. Menetelmässä käytettävä laskentamalli perustuu taulukkolaskentaohjelmaan, jossa on mahdollista tarkastella yhtä aikaa sekä kvantitatiivisia, että kvalitatiivisia panoksia ja tuloksia.

Analyysin aineistona käytettiin Kotkan Nuorisoteatteriin osallistuneiden nuorten lomakekyselytuloksia sekä valikoidusti toimintaan osallistuneiden työntekijöiden ja vapaaehtoistoimijoiden avainhenkilöiden teemahaastatteluja. Analyysin tapaustutkimuksen kohteena oli *Räjähdyksivaara* näytelmän tuotantoproduktio. Kotkan Kaupunginteatteri toimitti produktion liittyneiden rahallisten ja aineellisten panosten tiedot analyysissä käytettäväksi.

Keskeisinä tuloksina nuorten kyselylomakkeista kävi ilmi, että sosiaalisten taitojen kehittyminen koettiin ensisijaiseksi taiteellisten taitojen kehittymisen rinnalla. Yleisin vastaus itselle saaduista uusista asioista oli rohkeus ja esiintymispelon väheneminen. Suurimmalla osalla kyselyyn vastanneista oli teatteriharrastuksen lisäksi 1-2 muuta harrastusta, mutta teatteriharrastus oli avannut oven rohkeuteen ja itsensä ilmaisuun.

Avainhenkilöiden teemahaastattelujen perusteella keskeisimmiksi muutoksiksi suhteessa entiseen ammattitoimintaan muodostui ammatillinen kasvu, uudenlaiset taidot ja uusia ammatillisia verkostoja.

Taloudellisten lukujen tarkastelu osoitti, että SROI laskelma on voitollinen. Kotkan Nuorisoteatterin toimintaan sijoitetut taloudelliset panokset tuloutuvat takaisin ja tuottavat hieman voittoa-kin sosiaalisen pääoman muodossa.

# SISÄLLYS

<b>1 JOHDANTO</b>	5
<b>2 TAITEESTA TERVEYTTÄ JA SOSIAALISTA PÄÄOMAA</b>	6
<b>3 TAIDE-ELÄMYKSET JA LUOVUUS NUOREN KOKEMUSMAAILMASSA</b>	8
3.1 Luovuus osana nuoren kehityskaarta	8
3.2 Kotkan Nuorisoteatteri	9
<b>4 ANALYYSIMENETELMÄ</b>	11
4.1 Social Return on Investment	11
4.2 Analyysin toteutus	12
<b>5 ANALYYSIN AINEISTO</b>	13
5.1 Nuorisoteatterityöhön ja <i>Räjähdyksivaara</i> produktion sijoitetut panokset	13
5.2 Lomakekysely nuorille	14
5.3 Teemahaastattelu avainhenkilöille	16
<b>6 TEATTERISSA ME SAADAAN OLLA ITSEJÄMME</b>	18
6.1 Tulokset nuorten kokemuksena	18
6.2 Ohjaajien ja muiden toimijoiden ammatillinen kasvu	20
6.3 SROI laskelman tulokset	21
<b>7 POHDINTA</b>	22
<b>LÄHTEET</b>	24
<b>LIITTEET</b>	25

# I JOHDANTO

Ihminen tarvitsee tyydyttävään elämään toisia ihmisiä, sosiaalisia kokemuksia ja sisältöjä näihin kokemuksiin. Taide ja kulttuuri eivät ole ainoita ratkaisuja, mutta ne tarjoavat laajalti mahdollisuuksia sosiaalisiin kontakteihin, uusiin elämänsisältöihin ja harrastuksiin, ehkä kokonaiseen työuraan. Taiteen terveyttä edistävät vaikutukset sekä sosiaalisen pääoman karttuminen ovat olleet esillä varsinkin viimeisen viiden vuoden aikana toteutettaessa valtakunnallista *Taiteesta ja kulttuurista hyvinvointia* toimintaohjelmaa. Taiteen edistämiskeskus on omalta osaltaan osoittanut joidenkin läänintaiteilijoiden työpanosta taiteesta terveyttä –tyyppisten taidetoimintojen ammattimaiseksi kehittämiseksi ja toteuttamiseksi. Suomessa on läpiviety useiden eri toimijoiden organisoimia lukuisia hankkeita, joissa taidetta ja ammattitaiteilijoiden työtä on sovellettu esimerkiksi osaksi vanhusten laitosasumista ja hoivapalveluita. Taiteen terveyshyötyjen ja sosiaalisen pääoman karttumisen todentamiseksi on tehty tutkimuksia, mutta taloudellinen hyöty on silti ollut vaikeasti osoitettavissa.

Työmatkallani Edinburghissa ja Manchesterissa vuonna 2013 huomasin useasti viitattavan tutkimuksiin, suhdelukuihin ja rahamääriin, kun puhuttiin taiteen merkityksestä yhteiskunnan ja yksilön hyvinvoinnin kannalta. Social Return on Investment (SROI) on Iso-Britanniassa kehitetty ja saamiin tietoihini pohjautuen taide- ja kulttuurisektorilla verrattain laajalti sovellettu taloudellinen ja sisällöllinen analyysimalli, jolla taiteen tai vaikkapa vapaaehtoistyön tuottamaa sosiaalista pääomaa on mahdollista tarkastella laadullisesti ja määrällisesti. Ajatus laskentakaavasta ja analyysistä ei jättänyt minua rauhaan ja päätin perehtyä asiaan. Vastaavia tutkimuksia tai tietoa SROI analyysistä ei kuitenkaan löytynyt Suomesta, mutta kannustavan työyhteisön ja –verkoston avulla päätin koeponnistaa tätä menetelmää.

Tässä analyysissä esitetyt tulokset perustuvat Kotkan Nuorisoteatterin toimintaan ja Räjähdyavaara –näytelmän produktion. Kiitos Kotkan Nuorisoteatteri ry:lle ja sen nuorille näyttelijöille sekä Kotkan Kaupunginteatterin henkilöstölle suuresta avusta analyysimateriaalin kokoamiseksi. Kiitos valokuvista Juhu Roslakka.

## 2 TAITEESTA TERVEYTTÄ JA SOSIAALISTA PÄÄOMAA

Taiteesta terveyttä -käsitteen alla on Suomessa toteutettu lukuisia hankkeita, jotka ovat kohdennetut esimerkiksi hoito- tai hoivapalveluja tuottavien laitosten toimintaan tai syrjäytymisen ehkäisemiseen eri kohderyhmissä. Projekteissa on pilotoitu sitä, miten taiteilijan työskentely nivoutuisi osaksi palvelutalon arkea, miten, mihin aikaan ja missä paikoissa näissä hoivapaikoissa on mahdollista soveltaa taidetta ja millaista lisäarvoa se tuottaa asukkaille, mutta myös hoitohenkilökunnalle. Hankkeissa on koetettu etsiä rahoitusmalleja, jotka olisivat mahdollisia terveys- ja taidesektoreiden rajat ylittävässä toiminnassa. Hankkeissa on sovellettu eri taiteenaloja ja kuvataiteen lisäksi musiikki-, tanssi-, näyttämö-, elokuva- ja sanataide ovat olleet mukana. On tehty valtava määrä erilaisia kokeiluja, on verkostoiduttu ja saatu positiivisia tuloksia toiminnasta.

Pilotointivaiheen jälkeen useissa hankkeissa on pyritty mallintamaan taiteesta terveyttä toimintaa niin, että yhteistyö sosiaali- ja terveysalan ja taidekentän välillä saisi jatkuvuutta. Suurimmaksi ongelmaksi on muodostunut toiminnan kertaluonteisuus, joka kumpuaa käytettävissä olleiden rahoituspäätösten kertaluonteisuudesta. Haasteena on myös ollut taide- ja terveysalan erilaiset organisaatiot ja käytännöt. Yhteisten käytäntöjen luominen ei tapahdu hetkessä ja hankerahoitus ei ole ollut riittävän pitkäkestoista tai ei ole ollut organisaatioita, joilla olisi ollut riittävää resurssia hankehallinnointiin. Yhteisten, ja pysyvien, rahoitusmallien luominen on ollut vähintäänkin yhtä haastavaa.

Kaakkois-Suomen alueella tuotettuja kulttuurin hyvinvointipalveluita on kartoitettu vuonna 2009 (Perttula). Tuolloin tehtyyn kyselyyn vastasi 12 taiteilijaa 38:sta kyselyn saaneesta. Eniten taiteilijoiden tuottamia palveluita oli kohdistunut varhaiskasvatuksen yksiköihin (4), vammaispalveluihin (3) ja vanhustyön yksiköihin (3). Tuolloin tehdyssä kyselyssä ei tullut vastauksia, joissa olisi kerrottu kulttuurisesta hyvinvointityöstä sairaaloissa, terveyskeskuksissa, ehkäisevän terveydenhuollon yksiköissä, lastensuojelussa tai vankiloissa. (Perttula, 2009)

Taiteesta terveyttä teeman sisällä on karkeasti ottaen toimintaa, jolla pyritään parantamaan tai ylläpitämään fyysistä ja henkistä terveyttä, sekä sellaista toimintaa, jolla voidaan ennalta ehkäistä mm. syrjäytymistä tai ennen aikaista työkyvyn menettämistä. Tässä viitekehityksessä taide eri muodoissaan kohtaa voimakkaan todistamistarpeen. Tarvitaan näyttöä taiteen terveyttä edistävästä vaikutuksesta ja kun sitä näyttöä on, tarvitaan näyttöä taloudellisista vaikutuksista. Miksi siihen kannattaa panostaa, että ostoskeskuksessa pyörivien nuorten arki-iltaan kuuluu mahdollisuus itsensä kehittämiseen ja turvalliseen henkiseen kasvuun? Miten sillä voidaan aikaansaada säästöjä kuntataloudessa?

Sosiaalisen pääoman käsitettä on määritelty monella eri tavalla ja se esiintyy usein erityisesti yhteiskuntatieteellisissä tutkimuksissa. Yleisellä tasolla sosiaalinen pääoma ymmärretään sosiaalisiin verkostoihin, luottamukseen ja normeihin liittyvinä seikkoina, jotka voivat edistää verkoston jäsenten välistä toimintaa. Perusajatuksena on, että yksilöiden hyvinvointiin ja yhteiskunnan suorituskykyyn vaikuttavat fyysinen pääoma ja inhimillinen pääoma (yksilöiden osaaminen), mutta myös yksilöiden väliset sosiaaliset suhteet ja sosiaaliset instituutiot, jotka vakiintuneiden käytäntöjen kautta suuntaavat yksilöiden toimintaa. (Ruuskanen, 2014)

Tässä raportissa sosiaalisen pääoman käsitteellä ymmärretään yksilöiden sosiaalisia suhteita, joiden avulla henkilön on mahdollista hyödyntää taloudellista ja inhimillistä pääomaansa. Kun yksilöiden sosiaalinen pääoma kasvaa, kasvaa myös heidän mahdollisuutensa lisätä toimintansa odotettuja tuottoja. Tällaiset tuotot voivat liittyä mm. ilmaisulliseen toimintaan, jolloin sosiaalisen pääoman karttumisen tuotoksena saattaa olla parantunut elämänlaatu. Ruuskanen (2014) mukaan tällainen näkökulma on vakiintunut sosiologi Ronald Burtin tutkimuksissa.

Kotkan Nuorisoteatterin toimintaa analysoitaessa on tarkasteltu siihen toimintaan osoitettuja taloudellisia panoksia, vapaaehtoistyötä sekä vaihdettuja hyödykkeitä ja palveluita. SROI analyysin keinoin mitataan ja osoitetaan näiden panosten muuntumista sosiaalisiksi pääomaksi.



# 3 TAIDE-ELÄMYKSET JA LUOVUUS NUOREN KOKEMUSMAAILMASSA

## 3.1 Luovuus osana nuoren kehityskaarta

On todettu, että ihmisen aivoissa tietyt osiot kehittyvät hyvin hitaasti ja tärkeät aivoalueet kypsyvät vielä nuorella aikuisella. Ihmisen kasvussa on vaiheita, joissa on erilaisia kehitystehtäviä ja näihin vaikuttavat mm. ne elämän olosuhteet, joissa lapsen ja nuoren kasvu tapahtuu. Vauvana ja lapsuuden aikana aivoissa kehittyvät ne alueet, joiden toiminta on erityisesti ympäristöstä tulevien ja sosiaalisesti merkittävien viestien havaitseminen. Varhaisnuoruudessa sen sijaan kypsyy se aivojen alue, jonka avulla pystymme ymmärtämään sosiaalisen informaation emotionaalisia puolia. Tähän kehitysvaiheeseen liittykin se, että monet sanalliset viestit ja muu kohtaaminen koetaan suurella tunteella. (Sinkkonen, 2010)

Elämän toisella vuosikymmenellä merkittävimmät kognitiiviset kehitystehtävät aivoissa liittyvät tiedonkäsittelyyn ja sen tehostumiseen. Tähän vaiheeseen liittyvät kielelliset päättely- ja muisti-toiminnot, tunnetilojen tunnistaminen sekä matemaattinen ja avaruudellinen hahmottaminen. (Sinkkonen, 2010)

Nuoruusiän kehitysvaiheissa tarvitaan ulkoisia ärsykeitä ja kontakteja, jotka useimmiten toteutuvat erilaisten harrastusten tai koulutyön puitteissa. Nuorella on mahdollisuus liittyä erilaisiin ryhmiin tai kaveriporukoihin ja sitä kautta peilata omaa itseään osana yhteisöä, mutta myös yksilönä. Yhtä tärkeää on mahdollisuus sisäiseen luovuuteen ja vuoropuheluun itsensä kanssa. Sinkkonen painottaa luovuuden tärkeyttä tässä yhteydessä ja vertaa luovuuden harjoittamista salaiseen puutarhaan, jossa nuori voi viljellä yhtä aikaa salassa muilta, mutta myös jakaa luovuuden puutarhansa hedelmiä yhteisessä ryhmässä (Sinkkonen 2008, 28). Tämä voidaan nähdä hyvin nuorten teatteriharrastuksessa: omaa luovuuttaan ja itseään voi kehittää samalla yksityisesti, mutta ei yksin, vaan yhteydessä muiden kanssa.

Jari Sinkkonen (2010) pohtii laajalti nuoren ihmisen kokemusmaailmaa ja kasvuprosessissa eteen tulevia haasteita. Näitä ajatuksia vasten tarkastellaan myös luovuuden merkitystä nuoren kehi-

tyskaudessa. Emotionaalisten ja kognitiivisten aivoalueiden kehittyessä ja tunteiden myllerryksessä luovuudella on suuri merkitys. Sinkkonen pitää luovuutta ensisijaisen tärkeänä ja kiteyttää: ”Nuori, joka on ryhmän jäsenenä osallistunut jonkin luovan toiminnan projektiin, ei enää koskaan ole entisensä, sillä hän on saanut näkymän toiseen todellisuuteen. En tiedä parempaa mielenterveyden tukea ja häiriöiden preventiota kuin luovaan toimintaan osallistuminen” (Sinkkonen, 2010, 247.)

### 3.2 Kotkan Nuorisoteatteri

Ohjaaja, Reijo ”Rolle” Paukku ohjasi 1970-luvulla Kotkassa Hair -musikaalin ja se oli myös nuorisoteatterin alku. Nuorisoteatteri toimi Kotkassa 38 vuoden ajan ja Rolle Paukku ohjasi nuorisoteatterille sinä aikana yhteensä 36 näytelmää. (Koivisto, 2013)

Kotkan Nuorisoteatteri (Nute) käynnistyi uudelleen vuosien tauon jälkeen syyskuussa 2013 ja toimintaa ohjaa näyttelijä, teatterikuraattori Pia Lunkka. Toiminnan käynnistyminen ylitti valtakunnallisen uutiskynnyksen valtavan osallistujaryntäyksen vuoksi. Ensimmäisen tapaamisen pääluku oli 101. Satakunta nuorta käy viikoittain teatterikerhossa nuorisotalo Greipissä. Kerhotoiminnan vahvuuteen on saatu runsaan kysynnän vuoksi teatterikuraattori Pia Lunkan lisäksi ohjaajat **Ninni Suntio** ja **Jyrki Koskimies**. (Lunkka, 2013)

Keväällä sai Kotkan Kaupunginteatterin Naapuri-näyttämöllä ensi-iltansa Nuten ensimmäinen produktio *Elisa Salon* näytelmä *Räjähdyksivaara*. Siinä kuultiin myös PMMP:n musiikkia kolmihenkisen livebändin säestyksellä. Näytelmä sijoittuu nettimaailmaan ja on vahvasti myös ”In real life”. Joulukuussa 2013 järjestettiin kaikille avoin koe-esiintymistilaisuus *Räjähdyksivaara* nuorten näytelmään. Siitä oli päätetty tehdä musiikkiversio, joten etsittiin musikaalisia nuoria. Lehti-ilmoituksen avulla heitä tuli n. 50 kokeilemaan koelauluihin ja 16 henkilöä valittiin. *Räjähdyksivaara* tuli ensi-iltaan 29.4.2014 (kuva 1, s. 9).



Kuva 1. Räjähdyksivaara Kotkan Kaupunginteatterin ohjelmistossa

Keväällä esityksen näki 1100 katsojaa. Näytelmällä osallistuttiin myös Taiteen Sulattamon Monitaide festivaaleille KOKO -teatterissa. Esitykset jatkuvat syksyn 2014 aikana. (Lunkka, 2014)

Syksyllä 10-16 vuotiaiden teatterikerholaisten ryhmä valmistaa ensi-iltaan *Angela Sommer-Bodenburgin* sekä *Wolf-Dietrich Sprengerin* fantasisadun **Pikku Vampyyri**. Esitys on Merikeskus Vellamon auditoriossa ja sopii yhteen Vellamon näyttelyn kanssa, jonka aiheena ovat lepakot ja vampyyrit. (Lunkka, 2013)

Kotkan Nuorisoteatterin toiminta on nuorille avointa ja maksutonta. Nuoret saavat ohjausta teatteri-ilmaisussa, musiikillisten valmiuksien kehittämisessä sekä tanssin ja liikekielen harjoittamisessa. Toiminnassa on myös mahdollista osallistua esimerkiksi lavasteiden tai puvustuksen tekemiseen ja saada ammattilaisten ohjausta. Nuorisoteatteri antaa kokonaisvaltaisen mahdollisuuden tutustua omakohtaisesti teatteritaiteen maailmaan, mutta se on myös tärkeä nuorten sosiaalisen toiminnan muoto.

# 4 ANALYYSIMENETELMÄ

## 4.1 Social Return on Investment

Social Return on Investment (SROI) on Iso-Britanniassa kehitetty analyysimenetelmä, jonka avulla voidaan tarkastella erityisesti kolmannen sektorin toimijoiden ja vapaaehtoistyön sosioekonomista merkitystä yhteiskunnalle. Analyysimenetelmän kehittäminen aloitettiin vuonna 2008, kun Iso-Britannian ja Skotlannin hallintoviranomaiset halusivat keinoja osoittaa kolmannen sektorin toimijoiden merkitystä yhteiskuntataloudessa. Kehittämistyötä varten aloitettiin kolmen vuoden kestoisen asiantuntijahanke. Päämääränä oli kehittää yhteismitallinen ja helposti ymmärrettävä menetelmä, jotta sosiaalisia ja taloudellisia vaikutuksia voitaisiin mitata ja osoittaa niin toimijoille, kuin päättäjillekin. Tämän kehitystyön tuloksena syntyi SROI menetelmä ja opasmateriaali. Menetelmää suositellaan kolmannen sektorin toimijoille, mutta myös julkisen ja yksityisen sektorin toimialoille. (The Sroi Network, verkkosivu)

SROI analyysi voi olla luonteeltaan arvioiva tai ennustava. Arvioivassa tutkimuksessa tarkastellaan jo vakiintuneen toiminnan tuloksia ja tehdään johtopäätöksiä organisaation aikaisemman toiminnan pohjalta. Ennustavassa analyysissä tarkastellaan toimijan sen hetkistä toimintaa ja sen vaikutuksia sekä arvioidaan noin 2-5 vuoden aikajänteellä eteenpäin, miten toiminnan vaikutusten ennustetaan jatkuvan tai muuttuvan.

Analyysissä mitataan muutosta, joka on taloudellisesti tai sosiaalisen pääoman kannalta merkittävä tutkimuksen kohteena olevalle ryhmälle tai organisaatiolle. Analyysiä varten kerätään tapausta koskevat määrälliset ja laadulliset tiedot. Laadullisia tietoja kerätään soveltuvin osin joko lomakekyselyillä tai haastatteluilla. Määrällisinä asioina kartoitetaan kaikki tarkasteltavaan tapaukseen liittyvät rahalliset panokset, ajalliset panokset (vapaaehtoistyö, harjoittelu tai muu vastaava), aiheet, tarvikkeet ja hyödykkeet. Analyysi toteutetaan monivaiheisena prosessina, johon kuuluu tiedonkeruuta ja saatujen tulosten tulkitsemista.

Aineistoa analysoidaan SROI menetelmään kuuluvan, Excell -pohjaisen Impact Map taulukon avulla. Taulukossa on mahdollista antaa numeerisia määreitä myös laadullisille asioille. Taulukoinnissa arvioidaan prosentuaalisesti esimerkiksi sitä, miten muut asiat ovat saattaneet vaikuttaa tulosten syntymiseen. Olisiko jokin saavutettu tulos tapahtunut joka tapauksessa, vaikka nuorisoteatteritoimintaa ei olisi ollut olemassakaan. Kaikilta on esimerkiksi kysytty, mitä olisit tehnyt saman ajan, jos et olisi osallistunut nuorisoteatteriin. Kyselyihin ja haastatteluihin on kuulunut myös osio, jossa osallistujat ovat saaneet kuvailla vapain sanoin sosiaalisia, taidollisia tai tiedollisia tuloksiaan. Näistä on kirjattu taulukkoon numeerisia määreitä.

Impact Map taulukko laskee määrälliset sijoitetut panokset ja saadut tulokset, joiden perusteella voidaan laskea SROI. Tämä saatu luku ilmoittaa sosiaalisen tulon jokaista sijoitettua euroa kohden. Sosiaalisina tuloina voi olla laadullisia asioita, mutta myös konkreettisia saavutettuja tietoja, taitoja tai vaikkapa uusia verkostoja.

## 4.2 Analyysin toteutus

Tämä SROI analyysi on luonteeltaan ennustava. Siinä tarkastellaan tämän hetkistä toimintaa ja punnitaan sen vaikutuksia tulevaisuuteen kahden vuoden aikajänteellä. Analyysi kohdentuu Kotkan Nuorisoteatterin toimintaan aikavälillä 1.9.2013-31.5.2014. Analyysiä varten on kerätty tietoa Nuorisoteatterin toimintaan osallistuvilta nuorilta ja sidosryhmiltä. *Räjähdyksivaara* esityksen tuotantoprosessi on ollut analyysin tapaustutkimuksen kohteena.

Analyysin sidosryhmiä ovat

- nuorisoteatterin toimintaan osallistuvat nuoret (noin 60 henkilöä)
- ohjaaja, teatterikuraattori
- muut ryhmiä ohjanneet ja kouluttaneet henkilöt (3 henkilöä)
- puvustuksesta vastanneet (2 opiskelijaa)
- muusikko ja tuotannon apuohjaaja

Nuorisoteatterin toimintaan osallistuville nuorille tehtiin lomakekysely. Teatterikuraattorin sekä nuoria ohjanneiden henkilöiden kanssa tehtiin teemahaastattelu. Lisäksi puvustuksesta vastanneet nuoret osallistuivat teemahaastatteluun.

Analyysin taustaksi kerättiin tiedot kaikista nuorisoteatterin produktion kohdentuneista taloudellisista panoksista, vapaaehtoistyön määrä sekä vaihdettujen palveluiden ja hyödykkeiden laatu ja määrä. Vapaaehtoistyön määrää määritettiin ajallisena panoksena. Kotkan Nuorisoteatterin toiminta on siihen osallistuville nuorille täysin maksutonta ja sille määritettiin keskihintainen euromäärä vastaavasta teatteri- ja ilmaisutaidon kurssista.

# 5 ANALYYSIN AINEISTO

## 5.1 Nuorisoteatterityöhön ja *Räjähdyksvaara* -produktioon sijoitetut panokset

Teatterikuraattori vastaa toiminnan johtamisesta sekä *Räjähdyksvaara* -esityksen ohjaustyöstä. Teatterikuraattorin palkkakulut jakaantuivat Kotkan Kaupunginteatterin ja Kotkan kulttuuriasiainkeskuksen kesken puoliksi. Teatterikerhojen ohjaajina toimi kaksi henkilöä ja heille maksettiin palkkiot opetustoimen kautta saadusta kerhohankkeen kehittämistä rahasta. Kotkan kaupungin nuorisotyön yksikkö resursoi nuorisohjaajan työpanosta teatterikerhojen järjestyksessä ja ohjauksessa.

Kotkan Kaupunginteatteri kustansi *Räjähdyksvaara* -esityksen TEOSTO-maksut ja markkinoinnin materiaalikulut sekä lavastukseen tarvittavat materiaalit ja työvoiman. Teatteri luovutti tuotannon käyttöön erilaisia palveluita ja hyödykkeitä, joista ei peritty rahallista korvausta. Tällaisia panoksia olivat: teatterin tilavuokra (harjoitukset ja esitykset), esitystekniikka (valot, video, ääni), vahtimestaripalvelut, tarvikkeet sekä muut kulut (sähkö). Näiden lisäksi teatteri maksoi esitykseen kuuluneille kolmelle muusikolle pienen peruspalkkion, mutta muutoin heidän palkkionsa muodostui suhteessa saatuihin lipputuloihin. Teatterin laskennalliset kulut on huomioitu SRO:n määrittämisessä.

Kotkan Kaupunginteatterin henkilökunta suoritti oman työnsä ohella talkootyönä jonkin verran työtunteja opastaessaan nuorisoteatterin nuoria. Puvustamon esimies ohjasi *Räjähdyksvaara* -esityksen puvustuksen tekemisen, jonka suoritti kaksi nuorta opiskelijaa. Esitykseen kuuluvan koreografian valmisti talkootyönä Kotkan Kaupunginteatterin työntekijöihin kuulunut henkilö.

## 5.2 Lomakekysely nuorille

Lomakekyselyssä (liite 1.) tiedusteltiin nuorten käyttämää aikaa nuorisoteatterin parissa sekä muita harrastuksia ja niiden parissa vietettyä aikaa (tuntia viikossa tai vaihtoehtoisesti määriteltynä montako iltaa viikossa). Harrastuksista kysyttiin myös harrastusten kustannuksia. Nuorten harrastuksiin käyttämää aikaa peilattiin myös siihen, mitä nuori olisi tehnyt vastaavan ajan, jos hän ei olisi osallistunut nuorisoteatteritoimintaan.

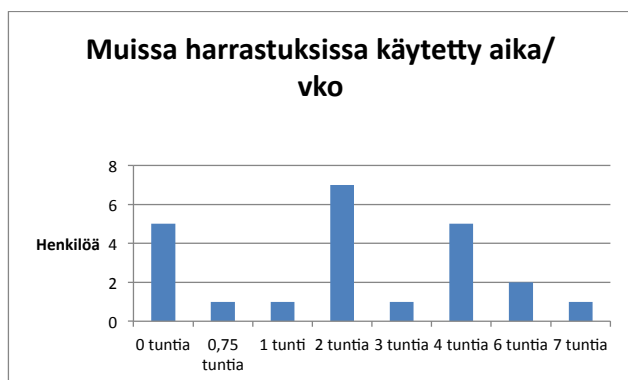
Lomakkeessa kysyttiin uusien kaverisuhteiden syntymistä nuorisoteatteriharrastuksen aloittamisen jälkeen ja kavereiden kanssa vietettyä aikaa harrastusten ulkopuolella. Nuoria pyydettiin myös arvioimaan kahden vuoden päähän tulevaisuuteen ja pohtimaan suhdettaan teatteriharrastukseen sekä ammattitöiveisiinsä.

Vapaana kysymyksenä kysyttiin nuoren kokemuksia ja tuntemuksia teatteriharrastuksesta suhteessa omaan persoonaan ja henkiseen kasvuun. Kysymyksessä pyydettiin pohtimaan, mitä uutta vastaaja kokee saaneensa tai millaisia uusia puolia hän on löytänyt itsestään.



Kuvio 1. Kuinka paljon käytät aikaa (tuntia/viikko) Nuorisoteatterin harjoituksissa

Suurin osa vastaajista ilmoitti käyttävänsä aikaa harjoituksissa kaksi tuntia viikossa (Kuvio 1.). Alle kymmenen vastaajaa ilmoitti käyttävänsä 25-36 tuntia harjoitusaikaa. Vastausten hajonta selittyy sillä, että kyselyn suorittamisen aikana osa nuorisoteatterilaisista osallistui viikoittaiseen teatterikerhoon ja pienempi osa ryhmästä valmisti esitykseen tulevaa näytelmää.



Kuvio 2. Kuinka paljon käytät aikaa (tuntia/viikko) muihin harrastuksiin

Yhteensä 17 vastaajaa kertoi osallistuvansa myös muihin harrastuksiin. Vastaajat käyttävät aikaa muuhun harrastustoimintaan keskimääri 2-4 tuntia viikossa (kuvio 2.). Tässä kohti sai mainita sellaiset harrastukset, joissa käydään ohjastusti, mutta myös sellaiset harrastukset, joita harrastetaan säännöllisesti, vaikka ei kuulu mihinkään kerhoon tai seuraan. Vastausten perusteella voidaan päätellä, että nuorisoteatteriin osallistuvat nuoret ovat aktiivisia muissakin harrastuksissa. Harrastuksiksi mainittiin mm. musiikki-, liikunta- ja kuvataideharrastukset.

Lähes kaikki vastaajat kertoivat saaneensa uusia kavereita nuorisoteatterin harrastuksen myötä. Sen sijaan kysymykseen, tapaako näitä uusia kavereita myös Nuten harjoitusaikojen ulkopuolella, vastaukset hajosivat miltei tasan puoliksi: 15 vastausta kyllä ja 16 vastausta ei.

Lomakkeessa kysyttiin, miten vastaajat olisivat käyttäneet nuorisoteatteriharrastukseen käyttäneensä ajan, jos he eivät osallistuisi tähän toimintaan. Tässä kysymyksessä oli neljä erilaista vaihtoehtoa ja vastaaja sai valita useamman vaihtoehdon.

Vastaaja olisi

- Ollut kotona: 24 vastausta
- Hengannut netissä: 11 vastausta
- Ollut muiden harrastuksieni parissa (ne, mitä mainitsin aiemmissa kysymyksissä): 17 vastausta
- Viettänyt sen ajan kavereiden kanssa, ilman sen ihmeempää tekemistä: 22 vastausta

Vastaajia pyydettiin arvioimaan kahden vuoden päähän tulevaisuuteen ja pohtimaan mm. osallistumistaan nuorisoteatterin toimintaan ja kiinnostukseen yleensä teatterialaa kohtaan. Lisäksi kysyttiin perheen tukea ja kannustusta harrastukselle sekä tulevan ammattitoiveen hahmottumisesta. Näillä kysymyksillä pyrittiin vielä osaltaan summaamaan nuorten itsensä tuntemuksia nuorisoteatteriharrastuksesta osana sitä kokonaisuutta, jonka muodostavat perhe ja sosiaaliset suhteet, koulu ja opiskelu sekä nuoren omat näkemykset tulevaisuudesta.

### Ajattele tulevaisuuteen ja kahden vuoden päähän. Arvioi, mitä näistä asioista kuuluu elämäsi tai haluat, että ne kuuluisivat elämääsi

	Ei todellakaan	Ehkä	Melko varmasti	Ihan varmasti	Eos
Olen mukana Nutessa		12	4	8	7
Minulla on samat harrastukset, kuin nyt	2	5	13	2	8
Minulla on jokin uusi harrastus	4	13	5	4	4
Minulla on ammattihaave teatterialalta	2	7	9	7	5
Luulen, että en itse halua esiintyä, mutta haluan käydä katsomassa teatteria	13	9	3	3	2
Olen saanut uusia ideoita siitä, mitä tulevaisuudessa haluaisin ammatikseni tehdä	2	11	5	9	4
Perheeni tai ystäväni kannustavat minua tässä teatteriharrastuksessa	1	1	8	18	3

Taulukko 1. Vastaajan arvio tulevaisuuteen, suurimmat arvot on korostettu



Tulevaisuuteen tähtäävän monivalintakysymyksen vastausvaihtoehtoina olivat: ei todellakaan, ehkä, melko varmasti, ihan varmasti ja en osaa sanoa. Vastaajista yli puolet arvioi olevansa ehkä tai ihan varmasti vielä kahden vuoden kuluttua mukana Nuorisoteatterissa (Taulukko 1.). Sen sijaan muiden harrastusten suhteen vastaukset painoutuivat tasaisesti: 13 henkilöä arveli, että kahden vuoden kuluttua hänellä melko varmasti samat harrastukset, kuin nyt. Vastaavasti 13 henkilöä mietti, että kahden vuoden kuluttua hänellä ehkä on jokin uusia harrastus.

Kysyttäessä ajatuksia tulevasta ammatista teatterialalla, vastaukset hajautuivat tasaisesti, eikä selvää vahvaa suuntausta noussut esille. Eräissä kysymyksessä tulevaa ammattihaavetta ei yksilöity mihinkään alalle, vaan yleisesti tiedusteltiin tulevan ammatin hahmottumista. Tässä tapauksessa 11 vastaajaa vastasi, että on ehkä saanut uusia ideoita tulevaisuuden ammatistaan ja yhdeksän vastasi, että uusia ajatuksia ammatista on ihan varmasti syntynyt.

Innostusta teatteria kohtaan kysyttiin myös siinä muodossa, että harrastus jatkuisi teatterin katsojana, mutta ei näyttelijänä. Tässä kysymyksessä jopa 13 henkilöä vastasi, että ei todellakaan eli he eivät tunne halua siirtyä teatterin tekijästä katsojan rooliin. Yhdeksän henkilöä vastasi tähän kysymykseen ehkä.

Perheen ja ystävien tuki tuli selvästi esille ja 18 henkilöä vastasi, että perheeni tai ystäväni kannustavat minua tässä teatteriharrastuksessa ihan varmasti.

### 5.3 Teemahaastattelu avainhenkilöille

Nuorten ryhmiä ohjanneille henkilöille sekä puvustuksesta vastanneille nuorille tehtiin teemahaastattelu (liite 2.). Yhteensä teemahaastatteluun osallistui seitsemän henkilöä, joista yksi vastasi sähköpostitse.

Haastateltuja henkilöitä pyydettiin kuvailemaan omin sanoin kaikkia työtehtäviä, jotka liittyvät Nuten toimintaan. Heitä pyydettiin myös arvioimaan kaikki näihin tehtäviin käyttämänsä aika tunteina viikossa.

Luonnollisesti kaikkien haastateltujen työtehtävät erosivat toisistaan tehtävien erilaisen luonteen ja luovan työotteen vuoksi. Kaikkien haastateltujen työtehtäviä yhdisti kuitenkin osallisuus ryhmän kanssa toimimiseen. Jokaisen henkilön työtehtävän suunnittelukin edellytti jollakin tasolla tiimityötä ja yhteisen suunnittelun näkökulmaa.

Viikoittainen työaika vaihteli noin 4-25 viikkotunnin välillä. Vaihtelua selittää työn prosessi-  
maisuus ja eri tavalla mitoitettavat tehtävät. Kaikki arvioivat tehneensä kymmeniä tunteja tal-  
kootyötä muun työpanoksensa lisäksi. Teatteri-ilmaisun kerhoja ohjanneet ja *Räjähdyksivaara*  
produktiossa mukana olleet haastatellut arvioivat kokonaistyöajakseen noin 100 tuntia.

Haastateltavia pyydettiin kertomaan, olivatko he saaneet uusia ammatillisia taitoja, uusia toi-  
mijaverkostoja tai kokivatko he löytäneensä henkilökohtaisesti uudenlaisia puolia itsestään  
joko ko. työn tekijöinä tai persoonana. Heitä pyydettiin myös arvioimaan, mitkä saaduista  
uusista asioista he uskovat olevan pysyviä. Syventävänä kysymyksenä haastateltavia pyydettiin  
pohtimaan, miten he voivat nähdä muutoksen suhteessa entiseen tilanteeseen (ennen Nuori-  
soteatterikokemusta ja ennen saatuja uusia asioita). Muuhun työuraan ja yleiseen ajankäyttöön

liittyen kysyttiin, mitä olisit tehnyt vastaavan ajan, jos et olisi osallistunut Nuorisoteatterin toimintaan työntekijänä. Lopuksi vastaajia pyydettiin arvioimaan omaa kokemustaan kahden vuoden päähän tulevaisuuteen ja pohtimaan, onko näillä saaduilla kokemuksilla silloin vielä arvoa (ammattitaidollisesti ja henkilökohtaisten ominaisuuksien kannalta).

Haastattelussa tiedusteltiin, millaisia laadullisia asioita he kokivat saaneensa. Nämä saattoivat olla uusia taitoja tai omaan henkiseen kasvuun liittyneitä seikkoja. Lähes kaikissa vastauksissa nousi esille se, miten paljon nuorten kanssa teatteriproduktion yhteydessä työskentelevä aikuinen ammattilainen saa itselleen ammatillista kasvua.

Haastateltavat arvioivat pyydettyä myös sellaisia uusia kokemuksia, tietoja ja taitoja, jotka arvioivat olevan pysyviä. Yli puolet kertoi saaneensa uusia verkostoja ja kontakteja toisiin ammattilaisiin. Osa mainitsi saaneensa uudenlaisia taitoja työskennellä ryhmäohjaajana. Osalle nämä vastaavat asiat olivat juuri niitä merkkejä, jotka osoittivat jonkin liikahtaneen heidän omassa tekemisessään. Indikaattorina muutokselle olivat uudet kontaktit ja uudet oivallukset omasta työstä nuorten ryhmien ohjaajana sekä mielekkyys ja motivaatio omaa työtä kohtaan.

Jos haastatellut ohjaajat ja vapaaehtoistyöntekijät eivät olisi osallistuneet lainkaan Nuten toimintaan, he olisivat käyttäneet vastaavan ajan vapaa-aikanaan perheen tai harrastusten parissa. Osa olisi käyttänyt ajan muutoin ammattinsa parissa tai kehittämällä ammatillisia taitojaan.

Haastattelun päätteeksi henkilöitä pyydettiin arvioimaan kahden vuoden päähän ja pohtimaan kokemuksensa hyötyjä tulevaisuudessa. Yksi vastaaja ei tiennyt vielä, onko mahdollisesti mukana tässä toiminnassa ja yhden vastaajan pohdinta jäi puuttumaan haastattelun aikataulun kiireellisyyden vuoksi. Kaikki muut vastaajat määrittivät saadut kokemukset hyödyllisiksi ja pohtivat niillä olevan merkitystä kahden vuoden kuluttua. Uudet työkontaktit, uusi osaaminen ja saadut uudet ideat kantavat vielä pidemmällekin.

# 6 TEATTERISSA ME SAADAAN OLLA ITSEJÄMME

## 6.1 Tulokset nuorten kokemuksena

Lomakekyselyn avoimissa vastauksissa nousi esiin itsetuntemukseen, ryhmätyötaitoihin, sosiaalisuuteen sekä ilmaisutaitoihin liittyviä havaintoja. Kaikkein eniten kerrottiin lisääntyneestä rohkeudesta, siitä, että on tullut hieman rohkeammaksi ja esiintymispelkoa on vähemmän. Joku mainitsi, että on oppinut heittäytymään ja ei jännitä toisten edessä esiintymistä enää niin paljon.

*”Uskallan olla oma itseni”*

*”Olen tullut avoimemmaksi uusia asioita kohtaan”*

*”Hallitsen jännitystä paremmin”*

*”Luotan itseeni”*

*”Heittäytyminen, tunteilla ilmaiseminen”*

Käsi kädessä rohkeuden kanssa kulkee itsetuntemuksen lisääntyminen ja se, että on oppinut luottamaan itseensä, mutta myös toisiin paremmin. Jos ei tunne hyvin itseään, eikä osaa tulkita tunteitaan, on vaikeaa luottaa toiseen ja heittäytyä mukaan tilanteeseen.

Vastauksissa kerrottiin, että on oppinut ilmaisemaan itseään näyttelemällä. Sosiaalisuus on lisääntynyt ja ryhmässä toimiminen on helpottunut. Vastausten mukaan on huomattu, että tulee hyvin toimeen toisten kanssa, osaa kuunnella paremmin ja on oppinut ottamaan hyvin katsekontaktin. Esiin on noussut iloisuutta ja ystävällisyyttä ja on saanut uusia kavereita.

*”Olen oppinut toimimaan paremmin ryhmässä”*

*”Opin kuuntelemaan paremmin”*

*”Olen oma itseni, iloisuus, ystävällisyys”*

Jotkin vastaajat olivat panneet merkille, että omat laulutaidot ovat kehittyneet, on saanut oppia tanssimaan (kuva 2, s. 20) ja osaa nyt käyttää ääntä paremmin.

*”Olen oppinut oikean laulutavan”*

*”Osaan liikkua hyvin”*

*”Laulu ja tanssitaidot kehittyneet”*

*”Saan hyvän katsekontaktin”*

Nuorten kommenteista käy ilmi, että heille on auennut erilaista ymmärrystä elämän haasteista ja että heillä on uudenlaisia keinoja kohdata niitä. Nuorten kirjoittamista avoimista vastauksista voidaan päätellä, että ns. tunnetaidot ovat kehittyneet. Tunnetaidolla tarkoitetaan kykyä havaita ja tunnistaa omia ja toisen tunteita. Tunteiden ilmaisu tapahtuu suhteessa toiseen ihmiseen. Erilaisten tunteiden ilmaiseminen ilmein, elein ja sanoin helpottaa kehoa ja mieltä ja auttaa selviytymään vaikeissa tilanteissa (Suomen Mielenterveysseura, 2014).



Kuva 2. Koreografiaharjoitus käynnissä

Itsetuntemuksen, sosiaalisten ja taiteellisten kykyjen kasvaminen ja positiivisten kokemusten korostuminen viittaavat samanlaiseen yhtälöön, mikä on ollut Tampereella toimivan Legioonateatterin kulmakivi. Legioonateatteri perustettiin vuonna 1993 erityisnuorisotyön tarpeista nousseisiin haasteisiin (Janhunen 1997, 4.). Lähtökohta on erilainen Kotkan Nuorisoteatterin kanssa, mutta nuorten teatteritoiminnan pohjalta löytyy täysin samanlaisia me-

nestysaineiksia. Merkittävimmit pilareiksi ja samalla myös tuloksiksi Legioonateatterissa on noussut positiivinen asenne omiin kykyihin, usko itseen ja ympäristön tuki (Janhunen 1997, 12). Samanlaiset ilmiöt toistuvat Kotkan Nuorisoteatterin toimintaa tarkasteltaessa.

## 6.2 Ohjaajien ja muiden toimijoiden ammatillinen kasvu

Nuorten teatteriryhmiä ohjanneiden henkilöiden teemahaastatteluista nousee korostetusti esille vuorovaikutuksen merkitys, tunteet ja taiteen suuri potentiaali henkisen kasvun mahdollistajana. Vastauksissa painottui oman ammatillisen kasvun näkökulma ja se kuinka luova työ toimii vastavuoroisena kasvuprosessina.

*”Oman itsevarmuuden löytymisen huomaa nuorista, se on tärkeä pointti”*

*”Sai nähdä sen, mikä voima taiteen harrastamisella on”*

*”Yllättävää, kuinka paljon saa. Nuorten kanssa asioita tekee tulevaisuuteen” ”Uudenlainen omistautuminen ajankäyttöön – se oli kiinnostavaa, erilaista”*

*”Kun olen saanut jonkun innostumaan, niin olen nähnyt työni tuloksen”*

Nuorten kanssa työskennelleet ohjaajat kokivat saaneensa itselleen uutta näkemystä teatteritaitojen opettajana ja yleensäkin nuorten ryhmien kanssa toimijana.

Välineellisinä ja teknisinä ammattitaidon kehittymiseen liittyvinä asioina haastatellut kertoivat mm. uuden tietokoneohjelman ja valokuvauksen opettelun, uusiin toimitiloihin tutustumisen, syväasukelluksen teatteriproduktion tuotantoon alusta loppuun ja uudet ammatilliset kontaktit sekä moniammatillinen tiimityö. Moniammatillisuus mahdollisti uusien taitojen oppimisen tiimin sisäisessä työskentelyssä. Joissakin työtehtävissä toteutui oppipoika – mestari tyyppinen asetelma, jossa parhaimmillaan molemmat osapuolet oppivat uusia asioita. Räjähdyksivaaraesityksen puvustuksen toteuttivat kaksi nuorta opiskelijaa ja heidän ohjaajanaan toimi teatterin puvustamon esimies. Opiskelijat pääsivät mukaan ammatilliseen produktion ja saivat samalla edistettyä opintojaan. Moniammatillinen tiimi oli myöskin haaste työn organisoitumiselle ja työnjako, yhteisen päämäärän ymmärtäminen sekä tiedonkulku eivät aina toimineet toivotulla tavalla.

Kokonaisuutena Kotkan Kaupunginteatterin kannalta nuorisoteatteritoiminta nähdään merkittävänä osana yleisötyön kokonaisuutta. Teatteri tavoittaa toiminnan kautta sellaista sukupolvea, jota on muutoin vaikea löytää. Toiminta avaa uudenlaisia tapoja tehdä yhteistyötä eri toimijoiden välillä, esimerkiksi kaupungin nuorisotyön yksikön ja kulttuuriasiainkeskuksen yhteistyönä. Teatterin näkökulmasta nämä uudet yleisöt ja yhteistyön muodot ovat keskeisiä kulmakohia teatterin tulevaisuuden kannalta. Nuorisoteatterityö mahdollistaa suoran kosketuksen nuorisoon, poikii hyvää henkeä ja kertoo siitä, että teatteri ei ole läpäisemätön umpio, vaan koskettaa eri-ikäisten ihmisten elämää arkitasolla.

## 6.3 SROI laskelman tulokset

SROI laskelmassa (liite 3) määritettiin toimintaan sijoitetuiksi panoksiksi kaikki palkkakulut, teatterin rahallinen panostus ja teatterin sijoittamat aineelliset tarvikkeet ja palvelut. Palkkakulut jyvittyivät osin myös Kotkan kulttuuriasiainkeskuksen ja nuorisotoimen yksikön kesken. Vapaaehtoistyölle ei laskettu kustannuksia, sillä se liittyi opiskeluun tai määrittämättömiin ylitönteihin.

Saatuihin tuloksiin kirjattiin *Räjähdyksivaara* esityksen lipputulot. Laadullista aineistoa analysoidessa määritettiin niistä löytyneille tuloksille osin rahalliset määrät. Nuorisoteatteri-toimintaan osallistuneiden nuorten saamista asioista arvotettiin rahallisesti teatteri-ilmaisun opetus. Tässä määreenä käytettiin keskimääräistä osallistumismaksua vastaavaan teatteri-ilmaisun opetukseen.

Työntekijöiden teemahaastatteluista nousseille laadullisille tuloksille annettiin rahallinen määre uusille teknisille taidoille (uuden tietokoneohjelman ja valokuvauksen oppiminen) sekä painokkaasti esille nousseelle ammatilliselle vertaisarvioinnille työnkehittämisen näkökulmasta. Näissä määreinä käytettiin vastaavan tietokonekurssin maksua sekä työnohjauksen kustannuksia, jos se olisi hankittu ostopalveluna.

Saavutettuja laadullisia tuloksia arvotettiin myös määrällisesti: henkilöluvun mukaan ja saatujen uusien taitojen mukaan lukumääräisesti, kuinka monta asiaa voitiin todeta muuttuneen. Määrällisen arvon sai myös se, kuinka kauan arvioitiin kyseisen uuden asian vaikutuksen kestävä.

SROI:n tulosta laskettiin muuttuvilla määreillä siten, että tarkasteltiin tulosta, ilman *Räjähdyksivaara* esityksen lipputulvoja ja ilman teatterin panostamia palveluita, joista ei laskutettu rahamääräisesti. Tässä tapauksessa SROI:n tulos oli 1:1,76 (yksi sijoitettu euro tuottaa tuloksena 1,76 euroa). Toisessa laskennassa (liite 3) tulosta tarkasteltiin siten, että mukaan otettiin lipputulot sekä teatterin laskennallisetkin panokset. SROI:n tulos oli näillä laskentamääreillä 1:1,46. Koska tämä analyysi on luonteeltaan ennustava, niin laskenta on laadittu ulottumaan kuluvan vuoden lisäksi kahdelle seuraavalle vuodelle. Tämä tarkoittaa, että Impact Map työkalu huomioi taulukkoon syötettyjen lukujen laskua tai nousua. Tässä tapauksessa luvut laskevat hieman, koska joidenkin tulosten vaikutus on arvioitu kestävä vain vuoden eteenpäin. Kannattaa kuitenkin huomioida, että panokset kohdistuvat tässä vain *Räjähdyksivaara* tuotannon ajalle eli yhdeksän kuukauden ajalle, vaikka tuloksia tarkastellaan kahden vuoden päähän tulvaisuuteen.

## 7 POHDINTA

Sosiaalista pääomaa on kartoitettu aiemmin laajoissa tutkimuksissa, joissa on todettu, että pelkkä kuuluminen johonkin yhteisöön ei riitä selittämään sosiaalista pääomaa. On oltava jokin muu tekijä, joka saa ihmisen kuulumaan yhteisöihin tai osallistumaan yhteisölliseen toimintaan. Pelkkiä sosiaalisia verkostoja on verrattain helppo mitata ja tehdä kyselytutkimuksia, esimerkiksi siitä, kuinka moneen järjestöön ihmiset kuuluvat. On arveltu, että yhtäältä yhteisöjä yhdessä pitävä voima on vuorovaikutus ja luottamus. Markku T. Hyypän (2002, 57) mukaan näitä seikkoja tutkineet keskeisimmät yhteiskuntatieteilijät Bourdieu, Coleman ja Putnam ovat päätyneet sosiaalisen pääoman määrittelyssä siihen, että kiteytettynä voitaisiin sanoa sosiaalisen pääoman olevan se resurssi, jonka tuloksena yhteisön demokratia ja hyvinvointi lisääntyvät.

Taiteen ja kulttuurin terveysvaikutuksista tehdyissä tutkimuksissa on verrattain mekaaninen näkemys ja on osoitettu esimerkiksi verenpaineen tai stressihormonien tasoja mittaamalla, kuinka taide-elämys vaikuttaa suotuisasti ihmiseen. Nämä tutkimukset ovat kiinnostavia ja merkittäviä, mutta eivät toki anna vastausta laajemmassa näkökulmassa kulttuurin hyvinvointivaikutuksista. Pitkissä eloonjäämistutkimuksissa onkin havaittu, että se kulttuurin vaikutus, joka näissä tuloksissa näkyy selvimmin, on sosiaalisuus eli karttuva sosiaalinen pääoma. Kulttuurin ja taiteen vaikutavuutta tarkastellaan nykyisin myös epigenetiikan tieteenalalla. Epigenetiikan avulla selitetään ympäristön ja geenien yhteisvaikutusta. Kulttuurin terveysvaikutukset syntyvät epigeneettisesti ja ne periytyvät seuraavalle sukupolvelle. (Hyypä 2013, 127)

Tässä analyysissä on kartoitettu nuorten harrastustoimintaa, kaveriverkostoja ja omia kokemuksia teatteriharrastuksen parissa. Nuorten kanssa työskentelevien näkökulmia on tuotu esiin haastatteluaineiston pohjalta. Kaikkea materiaalia on tarkasteltu taloudellisessa viitekehyksessä ja pyritty tuomaan esille panosten ja tulosten suhde tässä kokonaisuudessa. Toivottavasti tämä raportti innostaa taiteen ja kulttuurin kentän toimijoita testaamaan SROI laskentaa ja avaa mielenkiintoisia keskusteluja taiteen ja kulttuurin vaikutuksista. Keskustelua tarvitaan myös siitä, missä määrin taiteen ja kulttuurin vaikutusten mittaaminen on mahdollista ja missä määrin se on edes tarvittavaa.

Tämän raportin tuloksia tarkasteltaessa tulee muistaa, että kun katsotaan tulevaisuuteen, niin myös muut asiat, kuin Kotkan Nuorisoteatteri tulevat vaikuttamaan kyselyn kohteena olleiden nuorten elämään. Esimerkiksi sosiaaliset suhteet pysyvät, lisääntyvät tai vähentyvät muistakin syistä ja uusia johtopäätöksiä tehtäessä kaivataan uutta tarkastelua. Mielenkiintoista olisikin palata aiheeseen kahden vuoden kuluttua ja suorittaa uusi SROI analyysi. Millaisia talouslukuja silloin saataisiin ja millaisena sosiaalisen pääoman määrä ja laatu näyttäytyisivät. Miten toimintaan sijoitetuista panoksista olisi tullut tuloksia ja missä mittakaavassa silloin liikutaan. Millä tiellä nuoria ohjaavat ovat ammatillisessa kasvussaan ja miten nuorten tarina jatkuu?

Kotkan Nuorisoteatterin toiminta on taidekasvatusta näyttämötaiteen alalla. Se on ennaltaehkäisevää nuorisotyötä ja se on teatterin yleisötyötä, mutta arvokkaimmillaan se on kymmenille nuorille mahdollisuus nähdä se toinen todellisuus, josta lastenpsykiatri Jari Sinkkonen kirjoittaa (ks. sivu 8). Nämä kokemukset muuttuvat sosiaalisiksi pääomaksi ja tulevat osaksi sitä kokonaisuutta, joka nivoutuu elämänkaareksi.



## LÄHTEET

Hyyppä, Markku T. 2002. Elinvoimaa yhteisöstä. Sosiaalinen pääoma ja terveys. PS-kustannus, Keuruu.

Hyyppä, Markku T. 2013. Kulttuuri pidentää ikää. Duodecim, Porvoo.

Janhunen, Tarja 1997. Taide ja lastensuojelu. Sosiaali-, nuoriso- ja kriminaalityötä Legionateatterin keinoin. Stakes, julkaisu 22/1997.

Koivisto, Ilona 2013. Yle Kymenlaakson uutinen. Verkkosivu, päivitetty 23.8.2013. [http://yle.fi/uutiset/suomen\\_hairin\\_isa\\_antoi\\_viestikapulan\\_pia\\_lunkalle/6791845](http://yle.fi/uutiset/suomen_hairin_isa_antoi_viestikapulan_pia_lunkalle/6791845)

Lunkka, Pia 2013. Kotkan Kaupunginteatterin verkkosivu. [www.kotkanteatteri.fi](http://www.kotkanteatteri.fi)

Lunkka, Pia 2014. Henkilökohtainen tiedonanto

Perttula, Elina 2009. Iloa ja kuntoa kulttuurista. Kartoitus kulttuurin hyvinvointipalveluista Kaakkois-Suomessa. Socom Oy ja Kaakkois-Suomen taidetoimikunta.

Ruuskanen, Petri 2014. Jyväskylän yliopiston Kansalaisyhteiskunnan tutkimusportaali. <http://kans.jyu.fi/sanasto/sanat-kansio/sosiaalinen-paaoma>

Sinkkonen, Jari 2008. Nuoruusiän monet haasteet. Teoksessa Nuoret ja taide (Karppinen, Ruokonen, Uusikylä). Finn Lectura, Kouvola.

Sinkkonen, Jari 2010. Nuoruusikä. WSOY, Juva.

The Sroi Network. Verkkosivu [www.thesroinetwork.org](http://www.thesroinetwork.org)

Suomen Mielenterveysseura 2014. Verkkosivu [www.vahvistamo.fi](http://www.vahvistamo.fi)

Kyselylomake Kotkan Nuorisoteatterin toimintaan osallistuville

Tällä kyselyllä halutaan kehittää Kotkan Nuorisoteatterin toimintaa ja vaikuttaa siihen, että toiminta saisi jatkuvuutta. Kyselyn tekee Patrik Ikäläinen, joka työskentelee tuottajaläänin-taiteilijana Kaakkois-Suomen alueella.

Yhteystiedot: patrik.ikalainen@minedu.fi, puhelin 0295 330 874

- Paljonko sinä käytät aikaa Nuten harjoituksissa?  
Käytän aikaa.....tuntia viikossa
- Oletko saanut uusia kavereita nuorisoteatteriharrastuksen myötä?
  - a) Olen saanut uusia kavereita
  - b) En ole saanut uusia kavereita
- Jos olet saanut uusia kavereita, tapaatko heitä myös Nuten harjoitusten ulkopuolella?
  - a) Kyllä, tapaamme ihan muutenkin vapaa-ajalla
  - b) Ei, emme tapaa muina aikoina
- Onko sinulla muita harrastuksia? Tässä tarkoitetaan sellaisia harrastuksia, joita teet melko säännöllisesti (esim. olet jossakin urheiluharrastuksessa, taideharrastuksessa, johon liittyy säännölliset harjoitukset)
  - a) Harrastan: .....
  - b) En kuulu mihinkään seuraan tai käy harrastustunneilla, mutta harrastan melko säännöllisesti yksin tai kaveriporukassa näitä: .....
  - c) Minulla ei ole muita harrastuksia .....
- Jos sinulla on yksi tai useampi harrastus, niin arvioi suurin piirtein, kuinka paljon käytät niihin yhteensä aikaa viikoittain. Jos on tosi vaikea arvioida tuntimäärää, niin kerro, monenako iltana viikosta olet jonkin harrastuksen parissa. Valitse näistä vain vaihtoehto a tai b.
  - a) Käytän harrastuksiin.....tuntia viikossa
  - b) Käytän harrastuksiin.....iltaa viikossa
- Kuuluuko harrastuksiisi osallistumismaksuja?
  - a) Kyllä, osallistumismaksu on..... euroa (voit laittaa tähän samaan summaan kaikki mahdolliset osallistumismaksut, jotka kuuluvat säännöllisiin harrastuksiisi)
  - b) Kyllä, mutta en muista osallistumismaksun suuruutta
  - c) Ei, osallistuminen ei maksa mitään
- Tarvitseeko harrastuksiisi hankkia varusteita, välineitä tms., jotka sinä tai perheesi maksatte itse?
  - a) Kyllä
  - b) Ei

- Onko sinulle tullut muita uusia harrastuksia sen jälkeen, kun liityit mukaan Nuten toimintaan?
- a) On. Mitä uusia harrastuksia: .....
- b) Ei, minulle ei ole tullut uusia harrastuksia

- Tuntuuko sinusta, että olet löytänyt itsestäsi uusia puolia? Ne voivat olla taitoja, joita et ennen tiennyt olevankaan tai ne voivat olla vaikka sinussa olevia luonteenpiirteitä, jotka olet oppinut nyt huomaamaan.

Kerro omin sanoin minkälaisia uusia puolia olet löytänyt: .....

- **Jos, et osallistuisi** Nuteen, niin mitä arvioit, että tekisit sen saman ajan (jos et olisi ollut Nuten harjoituksissa, mitä olisit tehnyt). Voit valita useammankin vaihtoehdon:
  - e) Ollut kotona
  - f) Hengannut netissä
  - g) Ollut muiden harrastuksieni parissa (ne, mitä mainitsin aiemmissa kysymyksissä)
  - h) Viettänyt sen ajan kavereiden kanssa, ilman sen ihmeempää tekemistä

Olisit tehnyt jotain muuta, kerro mitä: .....

- Ajattele tulevaisuuteen ja **kahden vuoden päähän**. Arvioi, mitä näistä asioista kuuluu elämääsi tai haluat, että ne kuuluisivat elämääsi

	Ei todellakaan	– Ehkä	– Melko varmasti	– Ihan varmasti	– En osaa sanoa
• Olen mukana Nutessa	<input type="checkbox"/>	<input type="checkbox"/>	<input type="checkbox"/>	<input type="checkbox"/>	<input type="checkbox"/>
• Minulla on samat harrastukset, kuin nyt	<input type="checkbox"/>	<input type="checkbox"/>	<input type="checkbox"/>	<input type="checkbox"/>	<input type="checkbox"/>
• Minulla on jokin uusi harrastus	<input type="checkbox"/>	<input type="checkbox"/>	<input type="checkbox"/>	<input type="checkbox"/>	<input type="checkbox"/>
• Minulla on ammattihaave teatterialalta	<input type="checkbox"/>	<input type="checkbox"/>	<input type="checkbox"/>	<input type="checkbox"/>	<input type="checkbox"/>
• Luulen, että en itse halua esiintyä, mutta haluan käydä katsomassa teatteria	<input type="checkbox"/>	<input type="checkbox"/>	<input type="checkbox"/>	<input type="checkbox"/>	<input type="checkbox"/>
• Olen saanut uusia ideoita siitä, mitä tulevaisuudessa haluaisin ammatikseni tehdä	<input type="checkbox"/>	<input type="checkbox"/>	<input type="checkbox"/>	<input type="checkbox"/>	<input type="checkbox"/>
• Perheeni tai ystäväni kannustavat minua tässä teatteriharrastuksessa	<input type="checkbox"/>	<input type="checkbox"/>	<input type="checkbox"/>	<input type="checkbox"/>	<input type="checkbox"/>

- Vapaa sana

Tässä saat kertoa sellaisia asioita, mitä lomaketta täyttäessäsi tuli mieleen, mutta niille asioille ei ollut lomakkeessa sopivaa kohtaa

.....

Kiitos paljon, että vastasit kysymyksiin! Olet antanut arvokasta tietoa Nuorisoteatterin ja muun nuorisotoiminnan kehittämiseksi.

Teemahaastattelu Kotkan Nuorisoteatterin SROI-analyysiä varten  
case Räjähdyksvaara

Kerro omin sanoin työtehtävistäsi, mitä kaikkea teit?

Kuinka paljon olet käyttänyt aikaa Kotkan Nuorisoteatterin toimintaan (1.9.2013 – 31.5.2014).  
Arvioi keskimäärin esim. tuntia viikossa.

Minkälaisia laadullisia asioita, kokemuksia, uusia ominaisuuksia sait itsellesi? Näitä voivat esimerkiksi olla: uudenlainen ammatillinen osaaminen, jokin uusia asia, jonka löysit omasta itsestäsi tms. Vai eikö sellaisia asioita tullut?

Saitko jotain sellaista, minkä arvioit olevan pysyvää? Kerro, kuvaile millainen asia se on?

Miten voit todeta muutoksen entiseen tilanteeseen (esimerkiksi saanut uudenlaisen työtaidon, kontaktin tms.)? Miten muutos näkyy sinulle?

Miten paljon (%) muut asiat (kuin Nute) ovat arvioidsi mukaan saattaneet vaikuttaa tähän saamaasi uuteen asiaan (kokemukseen, ammattitaitoon tms.)?

Mitä olisit tehnyt tämän Nuten työhön käyttämäsi ajan, jos et olisi ollut mukana Nutessa?

Arvioi kahden vuoden päähän tulevaisuuteen. Onko sinulle vielä silloin hyötyä tästä nyt saamastasi (työ)kokemuksesta?

**Kiitos vastauksistasi!**

Avainhenkilöt ja -ryhmät	Panokset		Tulokset			
	Mitä sijoitetaan/annetaan tähän toimintaan?	Panosten rahallinen arvo	Kuvaus	Mittarit, indikaattorit	Vertailuarvo	Rahallinen arvo
Keneen tämä toiminta vaikuttaa? Kenellä on vaikutusta tähän toimintaan?			Kuinka avainhenkilöt kuvailevat muutosta?	Kuinka mitataan?		What is the value of the change? (Only enter numbers)
Ohjaaja a	työpanos, yhdeksän kk	13500	Uusia työverkostoja, laaja-alainen kulttuurikentällä toimiminen, työsuunnittelun itsenäisyys. Uusi psykologinen taito ihmisten toiminnan ohjaamisessa.			
Ohjaaja b	työpanos ja vapaaehtoista työtä, yht. 100 tuntia	1080	Nähdä se voima, mikä taiteen harrastamisella on, miten nuoret kehittyvät sosiaalisesti. Uudet ammatilliset kontaktit muusikoihin. Työpalaute ja uudenlaiset näkökulmat moniammatillisessa työryhmässä		Laskennallinen hinta työnhajaukselle, 20 krt, à 50 eur kerta	1 000,00
Ohjaaja c	työpanos ja vapaaehtoista työtä, yhteensä 80 tuntia	1080	Uusi toimittila tutuksi, oma työ on panostusta tulevaisuuteen ja sen näkee konkreettisesti nuorten kanssa toimissa			
Ohjaaja d	työpanos, n. 80 tuntia	1080	Ideoita tulevaisuuteen, hyvä oppi moniammatillisessa tiimissä toimimisesta			
Työntekijä a	työpanos, n. 150 t, sis. palkallista sekä vapaaehtoista työtä	3000	uusia taitoja: grafiikan ohjelman opettelu, valokuvaus julistekuviin, teatterityöhön paneutuminen	vastaavat taidot, kuin olisi saanut esimerkiksi avoimen amk:n täydennyskoulutuksessa	Avoimen amk:n lukukausimaksu vastaaviin opintoihin	150,00
Työntekijä b, puvustus	työpanos, harjoittelu	0	ammattillisten opintojen eteneminen ja amm. taitojen karttuminen, uusi ystävä	opintopisteet hyväksilukuna oppilaitokseen		
Työntekijä c, puvustus	työpanos, harjoittelu	0	ammattillisten opintojen eteneminen ja amm. taitojen karttuminen, uusi ystävä	opintopisteet hyväksilukuna oppilaitokseen		
Tekninen henkilö	työpanos	0				
Koreografia	työpanos	0,00				
Ryhmä 1, nuoret 25 hlö	aikaa		rohkeus, sosiaalisuus, äänenkäyttö, itseluottamus, luottamus toisiin, tunteiden ilmaiseminen, esiintymispelon väheneminen tai poistuminen		Teatteri-ilmaisun kesälukion osallistumismaksu	345,00
Ryhmä 2, nuoret 20 hlö	aikaa		rohkeus, itseluottamus, itsensä ilmaiseminen, laulua ja tanssitaidot, iloisuus, jännityksen parempi hallitseminen, ryhmätyöskentelyn taidot kasvaneet		Teatteri-ilmaisun kesälukion osallistumismaksu	345,00
Ryhmä 3, nuoret 13 hlö	aikaa		Ei tietoja		Teatteri-ilmaisun kesälukion osallistumismaksu	345,00
Kotkan Kaupunginteatteri	VAIN teosto-kulut, lavastus ja markkinointi	3 312,00	Kosketus nuorisoon, kiinnostus teatteritaidetta ja Kotkan kgin teatteria kohtaan. Uusia katsojia, uudenlaisia tapoja tehdä yhteistyötä, avoimuutta, toiminnan läpinäkyvyyttä, keskustelua ja hyvää henkeä.	Räjähdyksivaara -esityksen nähneet katsojat kevätkaudella 2014, 1100 henkilöä	Räjähdyksivaaran lipputulot	7 811,00
Kotkan Kaupunginteatteri, laskennalliset kulut	Tilavuokra (harjoitukset ja esitykset), tekniikka (valot, video, ääni), vahtimestarit, tarvikkeet, muut kulut (sähkö)	9 950,00				

**Total** 33 002,00

Tuotot, 3 v. 48326,98  
 (saatujen tietojen/taitojen rahallinen arvo kolmelle vuodelle ja lipputulot yhdelle vuodelle)  
 Nettotulot 15324,98  
 SROI 1 €:1,46 €  
 (Tulos 3 v./panokset)

# KYMENLAAKSON AMMATTIKORKEAKOULUN JULKAISUSARJASSA B. ILMESTYNEET JULKAISUT

## B-SARJA Tutkimuksia ja raportteja

- B 1 Markku Huhtinen & al.:  
**Laivadieselien päästöjen vähentäminen olemassa olevissa laivoissa** [1997].
- B 2 Ulla Pietilä, Markku Puustelli:  
**An Empiral Study on Chinese Finnish Buying Behaviour of International Brands** [1997].
- B 3 Markku Huhtinen & al.:  
**Merenkulkualan ympäristönsuojelun koulutustarve Suomessa** [1997].
- B 4 Tuulia Paane-Tiainen:  
**Kohti oppijakeskeisyyttä. Oppijan ja opettajan välisen ohjaavan toiminnan hahmotamista** [1997].
- B 5 Markku Huhtinen & al.:  
**Laivadieselien päästöjä vähentävien puhdistuslaitteiden tuotteistaminen** [1998].
- B 6 Ari Siekkinen:  
**Kotkan alueen kasvihuonepäästöt** [1998]. Myynti: Kotkan Energia.
- B 7 Risto Korhonen, Mika Määttänen:  
**Veturidieseleiden ominaispäästöjen selvittäminen** [1999].
- B 8 Johanna Hasu, Juhani Turtiainen:  
**Terveysalan karusellikoulutusten toteutuksen ja vaikuttavuuden arviointi** [1999].
- B 9 Hilikka Dufva, Mervi Luhtanen, Johanna Hasu:  
**Kymenlaakson väestön hyvinvoinnin tila, selvitys Kymenlaakson väestön hyvinvointiin liittyvistä tekijöistä** [2001].
- B 10 Timo Esko, Sami Uoti:  
**Tutkimussopimusopas** [2002].
- B 11 Arjaterttu Hintsala:  
**Mies sosiaali- ja terveydenhuollon ammattilaisena – minunko ammattini?** [2002].

- B 12 Päivi Mäenpää, Toini Nurminen:  
**Ohjatun harjoittelun oppimisympäristöt ammatillisen kehittymisen edistäjinä – ARVI-projekti 1999-2002** [2003], 2 p. [2005].
- B 13 Frank Hering:  
**Ehdotus Kymenlaakson ammattikorkeakoulun kestävän kehityksen ohjelmaksi** [2003].
- B 14 Hillka Dufva, Raija Liukkonen:  
**Sosiaali- ja terveysalan yrittäjyys Kaakkois-Suomessa. Selvitys Kaakkois-Suomen sosiaali- ja terveysalan palveluyrittäjyyden nykytilasta ja tulevaisuuden näkymistä** [2003].
- B 15 Eija Anttalainen:  
**Ykköskuski: kuljettajien koulutustarveselvitys** [2003].
- B 16 Jyrki Ahola, Tero Keva:  
**Kymenlaakson hyvinvointistrategia 2003 –2010** [2003], 2 p. [2003].
- B 17 Ulla Pietilä, Markku Puustelli:  
**Paradise in Bahrain** [2003].
- B 18 Elina Petro:  
**Straightway 1996—2003. Kansainvälinen transitoreitin markkinointi** [2003].
- B 19 Anne Kainlauri, Marita Melkko:  
**Kymenlaakson maaseudun hyvinvointipalvelut - näkökulmia maaseudun arkeen sekä mahdollisuuksia ja malleja hyvinvointipalvelujen kehittämiseen** [2005].
- B 20 Anja Härkönen, Tuomo Paakkonen, Tuija Suikkanen-Malin, Pasi Tulkki:  
**Yrittäjyyskasvatus sosiaalialalla** [2005]. 2. p. [2006]
- B 21 Kai Koski (toim.):  
**Kannattava yritys ei menetä parhaita asiakkaitaan. PK-yritysten liiketoiminnan kehittäminen osana perusopetusta** [2005]
- B 22 Paula Posio, Teemu Saarelainen:  
**Käytettävyyden huomioon ottaminen Kaakkois-Suomen ICT-yritysten tuotekehityksessä** [2005]
- B 23 Eeva-Liisa Frilander-Paavilainen, Elina Kantola, Eeva Suuronen:  
**Keski-ikäisten naisten sepelvaltimotaudin riskitekijät, elämäntavat ja ohjaus sairaalassa** [2006]
- B 24 Johanna Erkamo & al.:  
**Oppimisen iloa, verkostojen solmimista ja toimivia toteutuksia yrittäjämäisessä oppimisympäristössä** [2006]
- B 25 Johanna Erkamo & al.:  
**Luovat sattumat ja avoin yhteistyö ikäihmisten iloksi** [2006]
- B 26 Hanna Liikanen, Annukka Niemi:  
**Kotihoidon liikkuvaa tietojenkäsittelyä kehittämässä** [2006]

- B 27 Päivi Mäenpää:  
**Kaakkois-Suomen ensihoidon kehittämisstrategia vuoteen 2010** [2006]
- B 28 Anneli Airola, Arja-Tuulikki Wilén (toim.):  
**Hyvinvointialan tutkimus- ja kehittämistoiminta Kymenlaakson ammattikorkeakouluissa** [2006]
- B 29 Arja-Tuulikki Wilén:  
**Sosiaalipäivystys – kehittämishankkeen prosessievaluatio** [2006].
- B 30 Arja Sinkko (toim.):  
**Kestävä kehitys Suomen ammattikorkeakouluissa – SUDENET-verkostohanke** [2007].
- B 31 Eeva-Liisa Frilander-Paavilainen, Mirja Nurmi, Leena Wäre (toim.):  
**Kymenlaakson ammattikorkeakoulu Etelä-Suomen Alkoholiohjelman kuntakumppanuudessa** [2007].
- B 32 Erkki Hämäläinen & Mari Simonen:  
**Siperian radan tariffikorotusten vaikutus konttiliikenteeseen 2006** [2007].
- B 33 Eeva-Liisa Frilander-Paavilainen & Mirja Nurmi:  
**Tulevaisuuteen suuntaava tutkiva ja kehittävä oppiminen avoimissa ammattikorkeakoulun oppimisympäristöissä** [2007].
- B 34 Erkki Hämäläinen & Eugene Korovyakovsky:  
**Survey of the Logistic Factors in the TSR-Railway Operation - "What TSR-Station Masters Think about the Trans-Siberian?"** [2007].
- B 35 Arja Sinkko:  
**Kymenlaakson hyvinvoinnin tutkimus- ja kehittämiskeskus (HYTKES) 2000-2007. Vaikuttavuuden arviointi** [2007].
- B 36 Erkki Hämäläinen & Eugene Korovyakovsky:  
**Logistics Centres in St Petersburg, Russia: Current status and prospects** [2007].
- B 37 Hilikka Dufva & Anneli Airola (toim.):  
**Kymenlaakson hyvinvointistrategia 2007 - 2015** [2007].
- B 38 Anja Härkönen:  
**Turvallista elämää Pohjois-Kymenlaaksossa? Raportti Kouvolan seudun asukkaiden kokemasta turvallisuudesta** [2007].
- B 39 Heidi Nousiainen:  
**Stuuva-tietokanta satamien työturvallisuustyön työkaluna** [2007].
- B 40 Tuula Kivilaakso:  
**Kymenlaaksolainen veneenveistoperinne: venemestareita ja mestarillisia veneitä** [2007].
- B 41 Elena Timukhina, Erkki Hämäläinen, Soma Biswas-Kauppinen:  
**Logistic Centres in Yekaterinburg: Transport - logistics infrastructure of Ural Region** [2007].



- B 42 Heidi Kokkonen:  
**Kouvola muuttajan silmin. Perheiden asuinpaikan valintaan vaikuttavia tekijöitä** [2007].
- B 43 Jouni Laine, Suvi-Tuuli Lappalainen, Pia Paukku:  
**Kaakkois-Suomen satamasidonnaisten yritysten koulutustarveselvitys** [2007].
- B 44 Alexey V. Rezer & Erkki Hämäläinen:  
**Logistic Centres in Moscow: Transport, operators and logistics infrastructure in the Moscow Region** [2007].
- B 45 Arja-Tuulikki Wilén:  
**Hyvä vanhusten hoidon tulevaisuus. Raportti tutkimuksesta Kotkansaaren sairaalassa 2007** [2007].
- B 46 Harri Ala-Uotila, Eeva-Liisa Frilander-Paavilainen, Ari Lindeman, Pasi Tulkki (toim.):  
**Oppimisympäristöistä innovaatioiden ekosysteemiin** [2007].
- B 47 Elena Timukhina, Erkki Hämäläinen, Soma Biswas-Kauppinen:  
**Railway Shunting Yard Services in a Dry-Port. Analysis of the railway shunting yards in Sverdlovsk-Russia and Kouvola-Finland** [2008].
- B 48 Arja-Tuulikki Wilén:  
**Kymenlaakson muisti- ja dementia verkosto. Hankkeen arviointiraportti** [2008].
- B 49 Hilikka Dufva, Anneli Airola (toim.):  
**Puukuidun uudet mahdollisuudet terveyden- ja sairaanhoidossa. TerveysSellu-hanke.** [2008].
- B 50 Samu Urpalainen:  
**3D-voimalaitossimulaattori. Hankkeen loppuraportti.** [2008].
- B 51 Harri Ala-Uotila, Eeva-Liisa Frilander-Paavilainen, Ari Lindeman (toim.):  
**Yrittäjämäisen toiminnan oppiminen Kymenlaaksossa** [2008].
- B 52 Peter Zashv, Peeter Vahtra:  
**Opportunities and strategies for Finnish companies in the Saint Petersburg and Leningrad region automobile cluster** [2009].
- B 53 Jari Handelberg, Juhani Talvela:  
**Logistiikka-alan pk-yritykset versus globaalit suuroperaattorit** [2009].
- B 54 Jorma Rytönen, Tommy Ulmanen:  
**Katsaus intermodaalikuljetusten käsitteisiin** [2009].
- B 55 Eeva-Liisa Frilander-Paavilainen:  
**Lasten ja nuorten terveys- ja tapakäyttäytyminen Etelä-Kymenlaakson kunnissa** [2009].
- B 56 Kirsi Rouhiainen:  
**Viisasten kiveä etsimässä: miksi tradenomiopiskelija jättää opintonsa kesken? Opin-tojen keskeyttämisen syiden selvitys Kymenlaakson ammattikorkeakoulun liiketa-louden osaamisalalla vuonna 2008** [2010].

- B 57 Lauri Korppas - Esa Rika - Eeva-Liisa Kauhanen:  
**eReseptin tuomat muutokset reseptiprosessiin** [2010].
- B 58 Kari Stenman, Rajka Ivanis, Juhani Talvela, Juhani Heikkinen:  
**Logistiikka & ICT Suomessa ja Venäjällä** [2010].
- B 59 Mikael Björk, Tarmo Ahvenainen:  
**Kielelliset käytänteet Kymenlaakson alueen logistiikkayrityksissä** [2010].
- B 60 Anni Mättö:  
**Kylälaisten metsävarojen käyttö ja suhtautuminen metsien häviämiseen Mzuzun alueella Malawissa** [2010].
- B 61 Hilikka Dufva, Juhani Pekkola:  
**Turvallisuusjohtaminen moniammatillisissa viranomaisverkostoissa** [2010].
- B 62 Kari Stenman, Juhani Talvela, Lea Värtö:  
**Toiminnanohjausjärjestelmä Kymenlaakson keskussairaalan välinehuoltoon** [2010].
- B 63 Tommy Ulmanen, Jorma Rytkönen:  
**Intermodaalikuljetuksiin vaikuttavat häiriöt Kotkan ja Haminan satamissa** [2010].
- B 64 Mirva Salokorpi, Jorma Rytkönen:  
**Turvallisuus ja turvallisuusjohtamisjärjestelmät satamissa** [2010].
- B 65 Soili Nysten-Haarala, Katri Pynnöniemi (eds.):  
**Russia and Europe: From mental images to business practices** [2010].
- B 66 Mirva Salokorpi, Jorma Rytkönen:  
**Turvallisuusjohtamisen parhaita käytäntöjä merenkulkijoille ja satamille** [2010].
- B 67 Hannu Boren, Marko Viinikainen, Ilkka Paajanen, Viivi Etholen:  
**Puutuotteiden ja -rakenteiden kemiallinen suojaus ja suojauksen markkinapotentiaali** [2011].
- B 68 Tommy Ulmanen, Jorma Rytkönen, Taina Lepistö:  
**Tavaravirtojen kasvusta ja häiriötekijöistä aiheutuvat haasteet satamien intermodaalijärjestelmälle** [2011].
- B 69 Juhani Pekkola, Sari Engelhardt, Jussi Hänninen, Olli Lehtonen, Pirjo Ojala:  
**2,6 Kestävä kansakunta. Elinvoimainen 200-vuotias Suomi** [2011].
- B 70 Tommy Ulmanen:  
**Strategisen osaamisen johtaminen satama-alueen Seveso-laitoksissa** [2011].
- B 71 Arja Sinkko:  
**LCCE-mallin käyttöönotto tekniikan ja liikenteen toimialalla – ensiaskeleina tuotteistaminen ja sidosryhmäyhteistyön kehittäminen** [2012].
- B 72 Markku Nikkanen:  
**Observations on Responsibility – with Special reference to Intermodal Freight Transport Networks** [2012].

- B 73 Terhi Suuronen:  
**Yrityksen arvon määrittäminen yrityskauppatilanteessa** [2012].
- B 74 Hanna Kuninkaanniemi, Pekka Malvela, Marja-Leena Saarinen (toim.):  
**Research Publication 2012** [2012].
- B 75 Tuomo Väärä, Reeta Stöd, Hannu Boren:  
**Moderni painekyllästys ja uusien puutuotteiden testaus aidossa, rakennetussa ympäristössä. Jatkohankkeen loppuraportti** [2012].
- B 76 Ilmari Larjavaara:  
**Vaikutustapojen monimuotoisuus B-to-B-markkinoinnissa Venäjällä - lahjukset osana liiketoimintakulttuuria** [2012].
- B 77 Anne Fransas, Enni Nieminen, Mirva Salokorpi, Jorma Rytkönen:  
**Maritime safety and security. Literature review** [2012].
- B 78 Juhani Pekkola, Olli Lehtonen, Sanna Haavisto:  
**Kymenlaakson hyvinvointibarometri 2012. Kymenlaakson hyvinvoinnin kehityssuuntia viranhaltijoiden, luottamushenkilöiden ja ammattilaisten arvioimana** [2012].
- B 79 Auli Jungner (toim.):  
**Sosionomin (AMK) osaamisen työelämälähtöinen vahvistaminen. Ongelmaperustaisen oppimisen jalkauttaminen työelämäyhteistyöhön** [2012].
- B 80 Mikko Mylläri, Jouni-Juhani Häkkinen:  
**Biokaasun liikennekäyttö Kymenlaaksossa** [2012].
- B 81 Riitta Leviäkangas (toim.):  
**Yhteiskuntavastuuraportti 2011** [2012].
- B 82 Riitta Leviäkangas (ed.):  
**Annual Responsibility Report 2011** [2012].
- B 83 Juhani Heikkinen, Janne Mikkala, Niko Jurvanen:  
**Satamayhteisön PCS-järjestelmän pilotointi Kaakkois-Suomessa. Mobiilisatama-projektin työpaketit WP4 ja WP5, loppuraportti 2012** [2012].
- B 84 Tuomo Väärä, Hannu Boren:  
**Puun modifiointiklusteri. Loppuraportti 2012** [2012].
- B 85 Tiina Kirvesniemi:  
**Tieto ja tiedon luominen päiväkotityön arjessa** [2012].
- B 86 Sari Kiviharju, Anne Jääsmaa:  
**KV-hanketoiminnan osaamisen ja kehittämistarpeiden kartoitus - Kyselyn tulokset** [2012].
- B 87 Satu Hoikka, Liisa Korpivaara:  
**Työhyvinvointia yrittäjälle - yrittäjien kokemuksia Hyvinvointikoulusta ja näkemyksiä yrittäjän työhyvinvointia parantavista keinoista** [2012].

- B 88 Sanna Haavisto, Saara Eskola, Sami-Seppo Ovaska:  
**Kopteri-hankkeen loppuraportti** [2013].
- B 89 Marja-Liisa Neuvonen-Rauhala, Pekka Malvela, Heta Vilén, Oona Sahlberg (toim.):  
**Sidos 2013 - Katsaus kansainvälisen liiketoiminnan ja kulttuurin toimialan työelämä-  
läheisyyteen** [2013].
- B 90 Minna Söderqvist:  
**Asiakaskeskeistä kansainvälistymistä Kymenlaakson ammattikorkeakoulun yritys-  
teistyössä** [2013].
- B 91 Sari Engelhardt, Marja-Leena Salenius, Juhani Pekkola:  
**Hyvän tuulen palvelu. Kotkan terveystieteiden tutkimuskeskuksen edistäjänä - Kotkan tervey-  
skioskikokeilun arviointi 2011-2012** [2013].
- B 92 Anne Fransas, Enni Nieminen, Mirva Salokorpi:  
**Maritime security and safety threats – Study in the Baltic Sea area** [2013].
- B 93 Valdemar Kallunki (toim.):  
**Elämässä on lupa tavoitella onnea: Nuorten aikuisten koettu hyvinvointi, syrjäyty-  
minen ja osallisuus Kaakkois-Suomessa ja Luoteis-Venäjällä. Voi hyvin nuori -han-  
keen loppuraportti.** [2013].
- B 94 Hanna Kuninkaanniemi, Pekka Malvela, Marja-Leena Saarinen (toim.):  
**Research Publication 2013** [2013].
- B 95 Arja Sinkko (toim.):  
**Tekniikan ja liikenteen toimialan LCCE-toiminta Yritysyhteistyönä käytännössä: logis-  
tiikan opiskelijoiden ”24 tunnin ponnistus”**[2013].
- B 96 Markku Nikkanen:  
**Notes & Tones on Aspects of Aesthetics in Studying Harmony and Disharmony: A  
Dialectical Examination** [2013].
- B 97 Riitta Leviäkangas (toim.):  
**Yhteiskuntavastuuraportti 2012** [2013].
- B 98 Mervi Nurminen, Teija Suoknuuti, Riina Mylläri (toim.):  
**Sidos 2013, NELI North European Logistics Institute - Katsaus logistiikan kehitysohjel-  
man tuloksiin**[2013].
- B 99 Jouni-Juhani Häkkinen, Svenja Baer, Hanna Ricklefs:  
**Economic comparison of three NO<sub>x</sub> emission abatement systems** [2013].
- B 100 Merja Laitoniemi:  
**Yksinäisyydestä yhteisöllisyyteen. Yhteisöllistä hoitotyötä Elimäen Puustellissa** [2013].
- B 101 Kari Stenman (toim.):  
**ROCKET. Kymenlaakson ammattikorkeakoulun osahankkeen loppuraportti** [2013].
- B 102 Hannu Sarvelainen, Niko Töyrylä:  
**Koelaitte biomassan torrefiointiin. Biotuli-hankkeen tutkimusraportti 2013** [2013].

- B 103 Saara Eskola:  
**Biotuli-hanke. Puupohjaiset antibakteeriset tuotteet infektioiden torjunnassa** [2013].
- B 104 Hilikka Dufva, Juhani Pekkola:  
**Matkustajalaivaliikennettä harjoittavan varustamon yhteiskuntaeettinen liiketoiminta** [2013].
- B 105 Mirva Pilli-Sihvola (toim.):  
**Muuttuuko opettajuus ja mihin suuntaan? Yhteisöllisen verkko-oppimisen ja mobiili-oppimisen mahdollisuuksia etsimässä** [2013].
- B 106 Anne Fransas, Enni Nieminen, Mirva Salokorpi:  
**Maritime security and security measures – Mimic Study in the Baltic Sea Area** [2013].
- B 107 Satu Peltola (ed.):  
**Wicked world – The spirit of wicked problems in the field of higher education** [2013].
- B 108 Hannu Sarvelainen, Niko Töyrylä:  
**Erialaisten biomassojen soveltuvuus torrefiointiin. BIOTULI-hankkeen tutkimusraportti 2013** [2013].
- B 109 Tiina Kirvesniemi:  
**Ammattikorkeakouluopintoihin valmentava koulutus maahanmuuttajille – kokemuksia Kymenlaaksossa** [2013].
- B 110 Jari Hyyryläinen, Pia Paukku ja Emmi Rantavuo:  
**Trik-hanke. Kotka, Kundan ja Krostadtin välisen laivareitin matkustaja- ja rahtipotentiaalın selvitys.** [2013].
- B 111 Heta Vilén, Camilla Grönlund (toim.):  
**LCCE-harjoittelu. Harjoitteluprosessi osana LCCE-konseptia** [2013].
- B 112 Kati Raikunen, Riina Mylläri:  
**Kaakkois-Suomen logistiikkakatsaus** [2014].
- B 113 Tuomo Pimiä (ed.):  
**Info package of wind energy** [2014].
- B 114 Anni Anttila, Riina Mylläri:  
**Vertailu tuulivoimapaiston meri- ja maantiekuljetuksesta - Renewtech-projekti** [2014].
- B 115 Tuomo Pimiä (ed.):  
**Organic waste streams in energy and biofuel production** [2014].
- B 116 Kati Raikunen, Mikko Mylläri:  
**Merituulivoimaloiden logistiikka- ja markkinaselvitys Itämerellä** [2014].
- B 117 Seija Aalto, Tuija Vánttinen (ed.):  
**Research Publication 2014** [2014].
- B 118 Anna Närhi, Marjo Parkkonen:  
**AVH-potilaan hoidon viiveet Pohjois-Kymen sairaalassa** [2014].

- B 119 Mikko Mylläri:  
**Tuulivoimalan satamalogistiikan ratkaisuehdotus** [2014].
- B 120 Kari Stenman:  
**Big thinking for small businesses. Small Business Act. Interviews in the Baltic countries** [2014].
- B 121 Mervi Nurminen:  
**Kymenlaakson logistiikan kehitysohjelma. NELI 2007 – 2013** [2014].
- B 122 Kari Stenman, Juhani Talvela:  
**Julkisen sektorin auttajaorganisaatioiden rooli pk-yritysten kehittämisessä. Boat-hanke.** [2014].
- B 123 Riitta Leviäkangas (toim.):  
**Yhteiskuntavastuuraportti 2013** [2014].
- B 124 Jouni-Juhani Häkkinen, Kari Stenman, Amanda Taka-aho (toim.):  
**Innovaatitukiprosessin kehitys Kymenlaakson ammattikorkeakoulussa** [2014].
- B 125 Justiina Halonen:  
**TalviSökö. Kirjallisuuskatsaus alusöljyvahingon rantatorjunnasta talviolosuhteissa** [2014].
- B 126 Soili Lehto-Kylmänen:  
**Korkea-asteen koulutus Venäjän federaatioissa - 20 vuotta muutosta** [2014].



**KYAMK**  
University of Applied Sciences