

---

**VIHERPALVELUT HYVINVOINNIN LISÄÄMISEN  
VÄLINEENÄ**

Green Care- toiminnan sovellus Sirkkavuori Oy:lle

**HAMK**  
HÄMEEN AMMATTIKORKEAKOULU

Ammattikorkeakoulun opinnäytetyö

Maisemasuunnittelun koulutusohjelma

Lepaa, syksy 2014



Sanna Saari

---

LEPAA

Maisemasuunnittelun koulutusohjelma

---

<b>Tekijä</b>	Sanna Saari	<b>Vuosi</b> 2014
<b>Työn nimi</b>	Viherpalvelut hyvinvoinnin lisäämisen välineenä - Green Care- toiminnan sovellus Sirkkavuori Oy:lle	

---

## TIIVISTELMÄ

Opinnäytetyön toimeksiantaja oli Sirkkavuori Oy, jonka kautta hallitaan Lempäälän kunnan vuokra-asuntokiinteistöjä.

Opinnäytetyön tavoitteena oli kehittää monialainen toimintamalli, joka soveltaa luontoavusteisia menetelmiä Sirkkavuori Oy:n kiinteistönhoidossa. Työn teoriataustaksi perehdyttiin ekopsykologian ja ympäristöpsykologian näkökulmiin, hyvän ympäristön tunnusmerkkeihin ja luonnon elvyttävään vaikutukseen. Opinnäytetyössä perehdyttiin myös jo toteutuneisiin ja käynnissä oleviin hankkeisiin sekä Suomessa että ulkomailla.

Tutkimusongelmana oli kuinka luonnon elvyttävää vaikutusta voidaan käyttää hyvinvoinnin lisäämiseen, työllisyyden hoitamiseen ja samalla edistää Sirkkavuori Oy:n kiinteistöjen ylläpitoa ja suotuisaa, alueellista kehitystä. Opinnäytetyön osana perehdyttiin Sirkkavuori Oy:n ja Lempäälän kunnan kiinteistöhoitoon voimavaroihin, joista tehtiin kvalitatiivinen tutkimus. Lähestymistavaksi tutkimuskysymykseen valittiin menneisyyden kehityslinjoihin jatkamiseen perustuvat ennusteet, joilla on korkea todennäköisyys toteutua. Käytetyt ennusteet valittiin Tilastokeskuksen aineistoista keskittyen väestörakenteeseen ja –ennusteeseen sekä työllisyyteen.

Opinnäytetyössä kehitettiin neliportainen toimintamalli. Toimintamallin kehittäminen perustui teorian ja todennäköisyyksien toteutumiseen varautumisen yhdistämiseen sekä kokemuksiin pilottihankkeista, joissa luontoavusteista toimintaa on jo sovellettu.

Toimintamallin toimivuutta voidaan arvioida vasta pilottihankkeen toteuttua. Jatkotoimenpiteenä tuleekin toteutettavasta hankkeesta laatia seuranta sekä hankkeen toteuttamisajalta, että jälkiseuranta hankkeen vaikutuksista.

**Avainsanat** viherpalvelut, kiinteistöhoito, hyvinvointi, luonnon elvyttävä vaikutus, aluekehitys

**Sivut** 33 s. + liite 1 s.

LEPAA

Degree Programme in Landscape Design

**Author**

Sanna Saari

**Year** 2014

**Subject of Bachelor's thesis**

Landscaping Services as an Instrument of Increasing Wellbeing  
Green Care Application to Sirkkavuori Oy

---

ABSTRACT

The commissioner of the thesis was Sirkkavuori Oy, which is a community-owned real estate company that manages rental housing properties in Lempäälä.

The purpose of this study was to develop a multi-sectoral approach, which applies nature assisted methods in the management of Sirkkavuori Oy's real estate. As a theoretical background, ecological and environmental aspects of psychology, theories of a good environment and the characteristics of natural recovery were examined. Also previous and outgoing projects with nature assisted methods in Finland and abroad were studied in this thesis.

The research problem was how natural expansionary effect may be used to improve the wellbeing, employment, rehabilitation and at the same time contribute to the property maintenance of Sirkkavuori Oy and to a favorable regional development. As a part of the thesis the resources of Sirkkavuori Oy were examined. This was a qualitative study. The continuation of past development based on projections that have a high probability of realization was chosen as an approach to the research question. Projections concerning the future population developments and the structure of the population in Lempäälä were chosen from releases of statistics Finland.

A four-stepped approach was developed in this thesis. This model was based on the development of the theory of knowledge and the probabilities of the realization of the precautionary reunification and on the experiences and results from pilot projects with nature assisted methods used.

After the completion of the pilot project, the effectiveness of the four-step approach can be evaluated. As a further actions will a follow-up of the project as well as the project implementation and the ex post monitoring of the impacts of the project be done.

**Keywords** landscaping services, management of real estate, wellbeing, natural recovery, regional development

**Pages** 33 p. + appendices 1 p.

### Alueidentiteetti

Alueidentiteetillä tarkoitetaan sekä alueen itsensä ominaisuuksia ja alueella asuvien ihmisten aluetietoisuutta, samaistumista alueeseen.

### Aluemaine

Ihmisten, yleensä alueen ulkopuolisten asukkaiden, muodostama käsitys ja mielipide tietyistä alueista. Käsitys ei aina vastaa todellisuutta, vaan on herkkä esimerkiksi huhupuheille ja sensaatiohakukselle uutisoinnille.

### Eläinavusteinen toiminta (AAA= Animal-Assisted Activities)

Eläinavusteista terapiaa vapaamuotoisempi toimintatapa, jossa vapaaehtoiset käyttävät eläimiä vierailulla ihmisten luona kuten palvelutaloissa tai toiminnan kohteet vierailevat itse esim. maatilalla osallistuen eläinten hoitoon.

### Green Care – toiminta

Green Care tarkoittaa toimintaa, jossa luontoa käytetään tavoitteellisesti ihmisten hyvinvoinnin ylläpitämiseksi ja edistämiseksi.

### Hoitovelka

Hoitovelkaa mitataan rahalla. Sen määrä kertoo, paljonko olisi pitänyt investoida, jotta kiinteistön piha-alueet olisi nyt käytön näkökulmalta katsottuna hyvässä kunnossa.

### Kiinteistöhoito

Kiinteistön ylläpidolla tarkoitetaan niitä tehtäviä, joilla pidetään kiinteistössä yllä haluttuja oloja. Ylläpitotehtävät ryhmitellään vakiintuneisiin ryhmiin – yhteistehtävät, yleishoito ja valvonta, lämpöhuolto, sähköhuolto, vesihuolto, erityislaitehuolto, siivous, jätehuolto ja ulkoalueiden hoito.

### Kunnossapito

Kunnossapito-termillä kuvataan laajoja huoltotoimia, jotka toistuvat harvoin, jolloin kustannuksia ei käsitellä jatkuvina ja kirjanpidossa ne voidaan aktivoida. Kunnossapitoon sisältyy jaksottaisia toimenpiteitä, joiden päämääränä on korjaamalla tai uusimalla säilyttää rakennus ja siihen kuuluvat laitteet ja varusteet likimain alkuperäistä vastaavassa kunnossa.

### Korjausvelka

Korjausvelasta käytetään myös nimitystä korjausvaje. Korjausvelkaa mitataan rahalla. Sen määrä kertoo, paljonko olisi pitänyt investoida, jotta kiinteistö olisi nyt käytön näkökulmalta katsottuna hyvässä kunnossa. Korjausvelka tai – vaje syntyy siis tilanteessa, jossa ennakoiva kunnossapito on ollut vajavaista ja kuluminen on ollut nopeampaa kuin rakenteiden korjaus.

## Viherpalvelut hyvinvoinnin lisäämisen välineenä

---

### Luontoavusteinen toiminta

Toimintaa, jolla ylläpidetään ja lisätään ihmisten hyvinvointia ja elämänlaatua luontoa apuna käyttäen.

### Psyykkinen työ

Yksilön mielessä tapahtuvaa työtä, jonka tarkoituksena on sisäisen tasapainon säilyttäminen

### Taloudellinen huoltosuhte

Väestörakennetta mitataan taloudellisella huoltosuhteella, jossa lasketaan kuinka monta työvoiman ulkopuolella olevaa ja työtöntä on yhtä työllistä kohti.

1	JOHDANTO.....	1
2	IHMINEN JA ELINYMPÄRISTÖ .....	2
2.1	Psyykkinen työ .....	2
2.2	Fyysinen työ .....	3
2.3	Toiminta .....	3
3	HYVÄN ELINYMPÄRISTÖN TUNNUSMERKIT .....	3
3.1	Ekologisuus .....	4
3.2	Turvallisuus .....	4
3.3	Elvyttävyys .....	4
3.4	Yhteisöllisyys .....	6
3.5	Toiminnallisuus .....	7
3.6	Esteettisyys .....	7
3.7	Asukkaiden toiveiden huomioiminen .....	7
4	TUTKIMUSPROSESSI .....	7
5	TUTKIMUSMENETELMÄT JA – AINEISTOT .....	7
6	TUTKIMUSTULOKSET .....	8
6.1	Kunnan strategia .....	8
6.2	Asuntokanta .....	8
6.3	Kiinteistöpalvelujen tuottaminen - Nykytilanne .....	9
6.4	Kiinteistöpalvelujen tuottaminen – viisi vaihtoehtoa .....	10
6.5	Kiinteistöpalvelujen tuottaminen - Muutokset .....	10
6.6	Alueellinen kehitys .....	12
6.6.1	Väestörakenne ja väestöennuste .....	15
6.6.2	Sirkkavuori Oy:n haastehakemusten määrän kehitys .....	16
6.6.3	Huoltosuhde .....	17
6.6.4	Tulossa olevat lakimuutokset työllisyyden hoidossa .....	17
6.6.5	Työnteon kannustavuus ja nykyistä nopeampi työllistyminen .....	17
7	SIRKKAVUORI OY:N VIHERPALVELUJEN KEHITTÄMINEN .....	18
7.1	Suomalainen Green Care -toiminta .....	18
7.2	Kuntouttava työtoiminta Suomessa .....	18
7.2.1	Forssan pilotti .....	19
7.2.2	Mäntsälän pilotti .....	19
7.2.3	Sipoon ja Sininauhaliiton pilotti .....	19
7.3	Työhön kuntouttava Green Care Etelä-Suomessa -hankkeiden kokemukset ja arviointi .....	20
7.4	Kokemuksia Hollannista, Ruotsista ja Norjasta .....	22
7.5	Green Care- toiminnan sovellus Sirkkavuori Oy:lle .....	23
8	POHDINTA .....	27
	LÄHTEET .....	31

## 1 JOHDANTO

Yhteiskunnan muutos on viime vuosikymmeninä ollut nopeatempoista. Maamme itsenäistymisestä lähtien on agraariyhteiskuntamme kokenut voimakkaita rakenteellisia muutoksia – muuttoliike, teollistuminen, kaupungistuminen, kansainvälistyminen, teknologiaosaaminen – tämän päivän toimintaympäristö on monella tavoin erilainen kuin vain sata vuotta sitten. Elintasomme on tänä päivänä korkeammalla tasolla, mutta silti yhteiskunnassamme on selkeä tarve hyvinvoinnin vahvistamiselle ja lisäämiselle.

Opinnäytetyöni aihe on Viherpalvelut hyvinvoinnin lisäämisen välineenä. Työn tilaaja on Sirkkavuori Oy, joka on Lempäälän kunnan omistama kiinteistöosakeyhtiö, jonka kautta hallinnoidaan vuokra-asuntoja. Aiheessa kiinnostaa kuinka luonnon elvyttävää vaikutusta voidaan käyttää lisäämään hyvinvointia ja samalla vaikuttaa työllisyyteen sekä Sirkkavuori Oy:n kiinteistöjen ylläpitoon. Työssäni keskityn kehittämään toimintamallin, jota voidaan soveltaa kuntouttavassa työtoiminnassa, jonka yhtenä toimintaympäristönä Sirkkavuori Oy:n kiinteistöjen piha-alueet ovat. Julkisuudessa paljon esillä olleet aihe-alueet liittyen kuntakenttään, sosiaali- ja terveystalouden uudistukseen, työllisyyden hoitoon ja sen kustannusten jakautumiseen – ovat olleet myös merkittävänä innoittajana aihe-alueen valinnassa, selvittäessäni Lempäälän kunnan ja Lempäälän Lämpö Oy:n sekä Sirkkavuori Oy:n kiinteistönhoidon tämänhetkisiä resursseja kunnallisen päätöksenteon taustatiedoksi kiinteistöhoitoon järjestämisestä tulevaisuudessa.

Opinnäytetyöni tavoite on yhdistää viheralan osaamista ympäristö- ja ekopsykologian näkökulmiin ja Sirkkavuori Oy:n tavoitteisiin tarjota viihtyisää asumista Lempäälässä siten, että tulevaisuuden toimintaolosuhteita ennakoita. Tulevaisuuden ennakoitua varten perehdyn väestörakenteeseen, työllisyyteen ja työpaikkojen määrään, kiinteistönhoidon kustannuksiin, haastehakemusten määrään, haastehakemusten alueelliseen jakautumiseen. Tulevaisuutta peilataan myös hallituksen lakiesitykseen työllisyyden hoidosta. Lainaan Mäntsälän pilottihankkeesta saatua asiakaspalautetta.

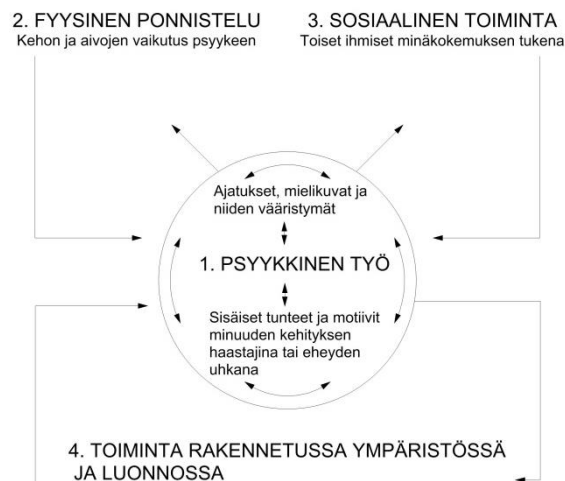
Monet asiakkaat päättivät lähteä ryhmätoimintaan siksi, että ulkona tekeminen vaikutti mielekkäältä vaihtoehdolta. On hausempaa olla ulkona kuin sisällä työpajalla. Mukaan lähtemiseen vaikutti myös se, että toiminnalla on merkitystä. Se on toimintaa, josta voi oikeasti olla hyötyä jollekin.

Yhteiskunnan sivistyksen mittareina on totuttu ajattelemaan koulutustasoa ja pärjäämistä kansainvälisissä tutkimuksissa liittyen koulutukseen ja oppimiseen. Ehkäpä vielä tärkeämpi sivistyksen mittari on se tapa, millä yhteiskunnassamme huolehdimme apua tarvitsevista ihmisistä ja mahdollistamme osallisuuden kokemuksen.

## 2 IHMINEN JA ELINYMPÄRISTÖ

Ihminen on jatkuvassa vuorovaikutuksessa elinympäristönsä kanssa. Vuorovaikutus on kaksisuuntaista – ympäristö vaikuttaa ihmiseen ja ihminen vaikuttaa ympäristöönsä. Vuorinen (1997, 13) esittää kirjassaan *Minän synty ja kehitys* vaikuttavuuteen että ihminen pyrkii aktiivisesti säätelemään ympäristösuhdettaan ja että tavoitteena on minuus, jonka avulla voi ympäristössä selviytyä. Myös Salonen (2005, 51) toteaa kirjassaan *Mieli ja maisemat*, että yhteistä eri psykologisille koulukunnille on nähdä ympäristön ja psyyken välisen vuorovaikutuksen olevan kaksisuuntaista ja että ihminen heijastaa oman yksilöllisen ja sisäisen kokemuksensa suhteessa ympäristöönsä.

Minuuttaan ihminen rakentaa ja säätelee koko elämänsä ajan. Minuuden säätelyyn ihmisellä on käytössään erilaisia keinoja. Vuorinen (1990, 116) on kehittänyt psyykkisen itsesäätelyn teorian, jossa on yksilön käytettävissä olevat keinot jaoteltu kolmeen kategoriaan. Ympäristöpsykologian perustalta ovat Aura, Horelli ja Korpela (1997, 53) lisänneet tähän jaotteluun vielä neljännen ulottuvuuden sosiaaliseen toimintaan: toimimisen rakennetussa ja luonnon ympäristössä. Minäkokemuksen eheyden säätelyä kuvaa kuvio 1.



Kuvio 1. Ihminen voi säädellä minäkokemuksensa eheyttä psyykkisen työn, fyysisen ponnistelun ja sosiaalisen toiminnan sekä ympäristön avulla. (Aura ym. 1997, 52.)

### 2.1 Psyykinen työ

Ihminen pyrkii säilyttämään minuutensa ja minäkuvansa muuttuvissa olosuhteissa. Tällöin ihminen käyttää ajatteluaan apuvälineenä työstäessään uusia asioita, jotka voivat olla sekä negatiivisia että positiivisia. Kun ajattelutyö on onnistunut, pystyy ihminen vahvistamaan omaa minuuttaan siten, että hänellä on valmiuksia vastata uuteen, haastavaankin tilanteeseen. Selviytyminen uudesta tilanteesta palauttaa mielen tasapainon. (Aura ym. 1997, 53.)



## 2.2 Fyysinen työ

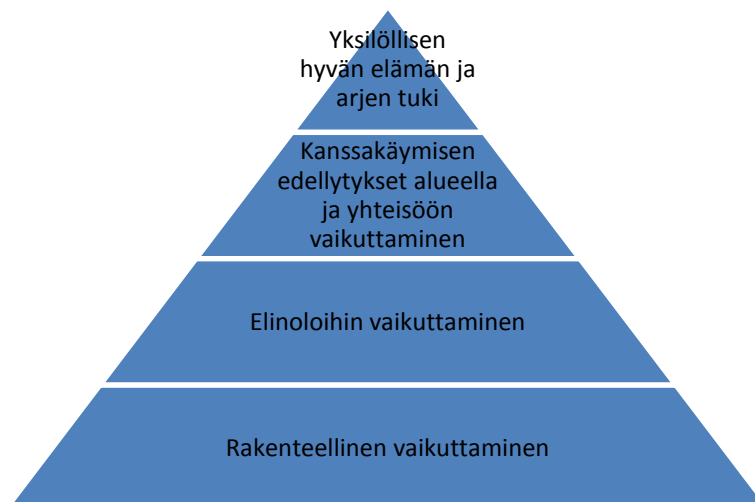
Fyysinen työ rasittaa ihmisen kehoa ja auttaa ylläpitämään kehon kuntoa – hapenottokykyä, lihaskuntoa, nivelten liikkuvuutta. Fyysinen ponnistelu vähentää adrenaliinin ja lisää endorfiinien määrää kehossa ja näin osaltaan edesauttaa hyvänolon tunteen saavuttamista. Liikunnalla on myös selkeä, positiivinen vaikutus unen laatuun ja määrään, mikä puolestaan auttaa yksilöä saamaan vuorokausirytmien kohdalleen. Liikunnan avulla voi myös saavuttaa hyvänolontunnetta. Minäkuvalle tärkeä on myös oma mielikuva kehosta – kehosta huolehtiminen liikunnan avulla auttaa myös myönteisen minäkuvan ylläpidossa (Aura ym. 1997, 53).

## 2.3 Toiminta

Toimiminen sosiaalisen ryhmän jäsenenä on tärkeää yksilön psyykkisen itsesäätelyn kannalta. Ryhmästä voi saada keskustelutukea, muiden ryhmänjäsenten antama arvostus lisää itsetuntoa, myönteisten kokemusten saaminen kanssakäymisestä auttaa kaiken kaikkiaan jaksamaan arjessa. Ryhmä voi myös auttaa yksilöä huomaamaan itsestään sellaisia ominaisuuksia, joita ei ole itse ennen huomannut ja näin yksilö voi nähdä itsensä myönteisemmässä valossa tai vaihtoehtoisesti kehittää itseään, jos kyseessä on ollut sosiaalisesti ei-toivottava ominaisuus.

## 3 HYVÄN ELINYMPÄRISTÖN TUNNUSMERKIT

Elinympäristöämme voidaan arvottaa erilaisin kriteerein. Hyvä ympäristö koostuu fyysisen ympäristön lisäksi sosiaalisesta ympäristöstä. Hyvän elämän edellytyksiä ja hyvinvoinnin edistämistä voidaan tarkastella laajenevina kehinä tai tasoina. Hyvän elämän edistämisen tasoja voidaan käsitellä myös yhteisenä ympäristönä, joka näyttäytyy rinnakkaisina tekemisen ympäristöinä. (Tapaninen, Kauppinen, Kivinen 2002, 27.) Hyvän elämän edistämisen tasot kuvataan kuviossa 2.



Kuvio 2. Hyvän elämän edistämisen tasoja. (Tapaninen ym. 2002, 27.)

Ihmisekologiselle asuinympäristölle on tunnusomaista ekologisuus, turvallisuus, elvyttävyys, yhteisöllisyys, asukkaiden toiveiden huomioiminen, toiminnallisuus ja esteettisyys (Salonen 2005, 86). Hyvässä ympäristössä toteutuu myös kestävä kehitys kaikilta näkökannoiltaan. Sosiaalinen kestävyys näyttäytyy ihmisen oman elämänhallinnan ja yhteisöllisten toimintamuotojen lisääntymisenä. Taloudellisen kestävyuden päämäärät esiintyvät hyvässä ympäristössä voimavarojen tehokkaana käyttönä ja tulosten oikeudenmukaisena jakona. Ekologisen kestävyuden päämäärät näkyvät luonnon monimuotoisuuden säilyttämisenä ja luonnonvarojen säästämisenä. Kulttuurinen kestävyys pitää sisällään ihmisten erilaiset kulttuurikäsitteet (Tapaninen ym. 2002, 99). Kestävä kulttuuri perustuu kunnioitukselle, joka ulottuu ihmisten keskinäisestä kanssakäymisestä myös luontoa ja eläimiä kohtaan. Kunnioittava elämäntapa tunnustaa muidenkin oikeudet ja hyväksyy myös erilaisuuden. Kulttuurisesti kestävässä toiminnassa välittyy eettisten arvojen toteuttaminen arkipäivässä teoin.

### 3.1 Ekologisuus

Ekologisessa asuinympäristössä kiinnitetään huomiota energiankulutukseen, jätteiden lajitteluun ja liikkumisen ympäristövaikutuksiin. Yhteisötasolla on tärkeää, että asukkaat näkevät asian yhteisenä ja sitoutuvat siihen. Hyvän elämän edistämisen tasoista ekologisuus edustaa kaikkia tasoja.

### 3.2 Turvallisuus

Turvallisessa ympäristössä on toimiva liikenneverkosto ja kevyenliikenteen väyliä on riittävästi. Turvallinen ympäristö sisältää myös esteettämiä kulkuväyliä ja tukee yksilöiden toimintakykyä. Ulkoilureitit sijaitsevat asutuksen läheisyydessä. Valaistuksella on myös huomattava merkitys turvallisuuden luomisessa - pusikoitunutta ja pimeää reittiä ei koeta turvalliseksi. Turvallisessa ympäristössä huolehditaan leikkipaikkojen turvallisuudesta tarkastamalla leikkivälineet säännöllisesti ja riittävän usein.

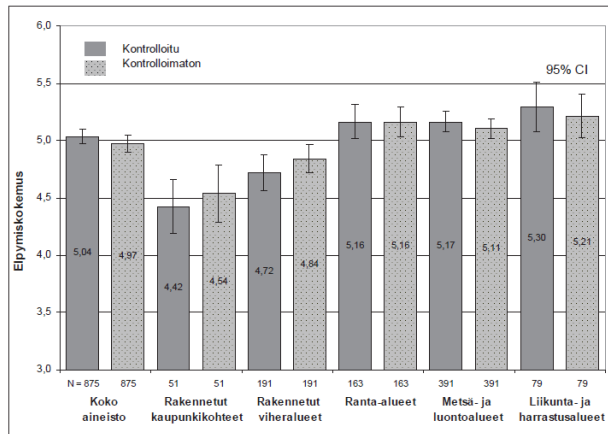
Suunnittelun merkitys ja etenkin eri asiantuntijoiden yhteistyössä toteutettava suunnittelu, korostuu turvallisen ympäristön rakentamisessa. Toimiva, jäseneltävissä ja hahmotettavissa oleva ympäristö on turvallinen ja myös koetaan sellaisena. Kevin Lynch on jo 1960-luvulla tutkimuksessaan havainnut, että elinympäristö hahmottuu aina samojen tekijöiden summana ja näistä on erotettavissa viisi tekijää, jotka toistuvat aina tutkituissa mielikuvakartoissa. Nämä viisi elementtiä ovat väylät, solmukohdat, reuna-alueet ja rajat, erityisten ominaispiirteiden alueet ja maamerkit. (Loukamo 2000) Hyvän elämän edistämisen tasoista turvallisuus edustaa elinoloihin ja rakenteisiin vaikuttamista.

### 3.3 Elvyttävyys

Luontoympäristöllä on tutkitusti elvyttävä vaikutus ihmiseen, siksi hyvässä elinympäristössä on saavutettavissa olevaa luontoympäristöä rakennettuna ympäristön lisäksi. Hankkeessa Kaupunkiluonto ja ihmisten hyvinvointi (SA 2005–2007), joka on Metlan ja Tampereen yliopiston yhteistut-

kimus, selvitettiin luonnon merkitystä kaupunkilaisille ja vaikutusta psyykkiseen hyvinvointiin. Tutkimustulokset osoittavat, että viheralustuksella on selvä yhteys psyykkiseen hyvinvointiin. Säännöllinen oleskelu kaupungin ulkopuolisilla viheralueilla lisää positiivisten kokemusten määrää ja vastaavasti vähentää negatiivisia tunteita. Myönteisten tuntemusten määrä lisääntyi jo viiden tunnin kuukausittaisella viheralueiden käytöllä. Negatiivisten tunteiden vähentäminen vaati tutkimuksen mukaan kuitenkin yli kuusi käyntikertaa metsäalueilla kuukaudessa.

Tutkimuksessa jaoteltiin viisi erilaista mielipaikkatyyppiä: rakennetut kaupunkikohteet kuten liikuntapuistot, rakennetut viheralueet eli puistot, ranta-alueet, metsä- ja luontoalueet sekä liikunta- ja harrastusalueet kuten pururatatyyppiset alueet. Erilaisia ympäristöjä vertailtaessa elvyttävyyden kokemuksia koettiin eniten liikunta- ja harrastusalueilla, ranta-alueilla ja metsä- ja luontoalueilla. (Tyrväinen, Silvennoinen, Korpela & Ylen 2007.) Seuraavassa kuviossa 3 on elpymiskokemukset kuvattuna mielipaikkatyypeittäin.



Kuvio 3. Elpymiskokemukset mielipaikkatyypeittäin asteikolla 1 = ei lainkaan, ..., 7 = täysin. (Tyrväinen ym. 2007, 65.)

Elpymistä on tutkittu useissa eri tutkimuksissa. Kaplan ja Kaplan (1989) keskittyivät tutkimuksessaan luontokokemukseen tarkkaavaisuuden palauttavana tekijä. Ulrich ja kumppanit puolestaan (1991) keskittyivät tutkimuksessaan stressistä elpymiseen uhkaavan tai ylikuormittavan tilanteen jälkeen. Tällöin elvyttävyyks kohdistui yksilön fyysiseen, psyykkiseen ja toiminnalliseen kuntoon/kykyyn.

Kaplan ja Kaplan ovat myös ensimmäisen tutkimuksen luonnon elvyttävästä kokemuksesta tekijät. Tutkimus toteutettiin kyselytutkimuksena tietyn erämaareitin vaeltaneen ryhmän keskuudessa. Tulokset kokemuksista Kaplan ja Kaplan tyypittelivät neljään ryhmään

1. lumoutuminen
2. arjesta irtautuminen
3. jatkuvuuden kokemus
4. yhteensopivuuden kokemus

Lumoutuminen tapahtuu kun tarkkaavaisuutemme kohdistuu johonkin ympärillämme olevaan asiaan itsestään, huomaamattamme. Tällöin voimme jopa unohtaa itsemme ja koemme olemisen kokemuksen. Monesti luontoympäristöt tarjoavat tähän mahdollisuuden. Olemisen kokemus on luonnossa rytmiltään rauhallinen ja hiljainen, mikä mahdollistaa elpymisen. Samanlaista elpymistä kuin mitä luontoympäristö tarjoaa, emme voi kokea kiihkeärytymisessä ympäristössä, missä aistiärsykkeet seuraavat toisiaan nopealla tempolla. (Salonen 2005, 66.)

Arjesta irtautuminen tarkoittaa nimensä mukaisesti irtautumista - poistumme arkirutiineistamme, unohdamme hetkeksi kiireemme ja mieltä painavat asiat. Arjessa meillä on monta roolia. Roolit asettavat meille ennako-odotuksia, jopa vaatimuksia. Kun voimme hetkeksi irtautua liian kuormittavista odotuksista, etenee myös psyykkiset prosessimme. Huomattava on, ettei pelkkä arjesta irtautuminen takaa elvyttävyyttä; jos aika-aulutamme itsellemme liikaa tekemistä esimerkiksi lomamatkan ajaksi, ei ympäristönvaihdos lomakohteessa olekaan elvyttävä kokemus. (Salonen 2005, 67.)

Jatkuvuuden kokemuksella tarkoitetaan ´toisessa maailmassa´ olemista, ikään kuin kokija ja paikka muodostaisivat oman todellisuuden, toisen maailman. Tällaisessa paikassa mieli on vapaa ja toisaalta voi kokea positiivista rajattomuutta, paikka ja itse sulautuvat yhteen. Tällöin paikan hyvää tekevä vaikutus tulee osaksi itseä. (Salonen 2005, 68.)

Yhteensopivuuden kokemus puolestaan on riippuvainen yksilön omista pyrkimyksistä, arvomaailmasta ja tarpeista. Kun nämä ovat sopusoinnussa ympäristön mahdollisuuksien ja vaatimusten kanssa, on yhteensopivuuden kokemus mahdollinen ollen osa elvyttävää kokemusta. Kun ympäristön ja itsemme välillä ei ole ristiriitaa, on mahdollista ajatella uudella tavalla ja löytää ratkaisuja haasteisiin. (Salonen 2005, 68.) Hyvän elämän edistämisen tasoista elvyttävyyden voidaan ajatella edustavan sekä rakenteellista että elinoloihin vaikuttamista mutta myös yksilöllisen hyvän elämän ja arjen tukea.

### 3.4 Yhteisöllisyys

Hyvä elinympäristö sisältää myös mahdollisuuden yhteisöllisyyteen ja sosiaaliseen toimivuuteen. Konkreettisesti tämä näkyy ympäristössä kokoon-tumispaikkoina, harrastus- ja toimintamahdollisuuksina, toimivana lähi-palveluverkkona.

Liikkumisesteettömyys voidaan lukea kuuluvaksi myös yhteisöllisyyteen – hyvä elinympäristö mahdollistaa yksilöille osallistumisen tasa-arvoisesti. Hyvän elämän edistämisen tasoista yhteisöllisyys edustaa kanssakäymisen edellytyksiä alueella ja yhteisöön vaikuttamista.

### 3.5 Toiminnallisuus

Toiminnallisuudella ympäristössä tarkoitetaan seudun tarjoamia palveluita, kuten terveydenhuoltoa, päivähoitoa, yleissivistävä koulutusta, viihde- ja kulttuuripalveluita, urheilumahdollisuuksia.

### 3.6 Esteettisyys

Esteettisyyden kokemus on arvoperustainen ja siten aina sidoksissa myös yksilön subjektiiviseen kokemukseen. Ympäristön estetiikassa on kuitenkin myös sellaisia elementtejä, jotka yleisesti koetaan esteettiseksi ympäristöksi. Harmoninen ympäristö koetaan esteettiseksi. Harmonisessa ympäristössä rakennettu infrastruktuuri on tasapainossa maiseman kanssa. Hyvin hoidettu, siisti ympäristö koetaan yleensä esteettiseksi. Hyvän elämän edistämisen tasoista esteettisyys edustaa kaikkia tasoja.

### 3.7 Asukkaiden toiveiden huomioiminen

Yksipuolisesti valmistellut muutokset tai uudistukset asuinympäristössä joutuvat helposti vastatuuleen. Kun prosessiin hoidetaan yhteistyössä virallisten tahojen lisäksi myös asukkaiden kanssa, saadaan aikaiseksi suunnitelmia, jotka kaikkien osapuolinen on mahdollista hyväksyä ja toteuttaa onnistuneesti. Onnistuneelle asuinympäristön muutosprosessille on ominaista että prosessille on varattu riittävästi aikaa, osapuolia on kuultu ja vastuuhenkilöt ovat vilpittömästi olleet kiinnostuneita osapuolien tarpeista ja osoittavat arvostusta myös erilaisille näkemyksille kuin omansa on.

## 4 TUTKIMUSPROSESSI

Tämän opinnäytetyön tutkimusprosessin alkusysäyksenä on toiminut Lempäälän kunnanvaltuuston vuonna 2013 käynnistämä selvitystyö, jossa allekirjoittanut on toiminut vuonna 2014 taustatiedon kokoajana eri toimintavaihtoehtojen vertailua ja arvottamista varten. Tämän selvitystyön eteneminen on kuvattuna liitteessä 1. Taustatiedon kokoamisen yhteydessä on herännyt tutkimuskysymys, että onko mahdollista kehittää lisäksi myös toimintamallia, joka palvelisi sekä työllisyyden hoitoa, että Sirkkavuori Oy:n kiinteistöjen piha-alueiden ylläpitoa ja kehittämistä niin että kestävä kehityksen ja erityisesti sosiaalisen kestävyuden näkökulmat painottuisivat.

## 5 TUTKIMUSMENETELMÄT JA – AINEISTOT

Tutkimusmenetelmä tässä opinnäytetyössä on ollut aineistolähtöinen, kvantitatiivinen tutkimus, jossa aineiston keruumenetelmänä on ollut tiedon kokoaminen Lempäälän kunnan, Lempäälän Lämpö Oy:n ja Sirkkavuori Oy:n tietokannoista ja asiakirjoista. Kerätty tieto on koostettu tutkimusta palvelemaan muotoon. Mitattavissa oleva tieto on ollut luonnollinen valinta ja on palvellet hyvin sekä luotettavasti tutkimusta.

Lähestymistavaksi tutkimusongelmaan on valittu menneisyyden kehityslinjoiden jatkamiseen perustuvat ennusteet, joilla todennäköisyys toteutua on korkea. Tutkimuksen kannalta ongelmallista on, että tulevaisuus ei ole yksiselitteisesti ennustettavissa. Tulevaisuuden tapahtumat ovat aina seurausta monilla tasoilla tapahtuneista valinnoista tai valitsematta jättämisistä, jotka lisäksi ovat hienosyisesti riippuvuus- ja seuraussuhteissa toisiinsa.

Tähän tutkimukseen on menneisyyden tutkittaviksi kehityslinjoiksi valittu väestörakenne, työllisyys ja työpaikat, kiinteistöhoidon kustannukset, haastehakemusten määrä, haastehakemusten saajien ikä- ja sukupuolijakauma. Tulevaisuutta on peilattu myös hallituksen lakiesitykseen työllisyyden hoidosta. (HE 183/2014.)

## 6 TUTKIMUSTULOKSET

Lempäälä on 22 162 asukkaan (30.9.2014 Tilastokeskus) kunta Pirkanmaalla, Tampereen talousalueen välittömässä läheisyydessä. Väestönkehitys on ollut viime vuosina nousujohteinen. Tämänhetkinen väestörakenne on tyypillinen suuren kaupungin läheisyydessä sijaitsevalle maalaiskunnalle: eri ikäluokat ovat tasaisesti edustettuina lukuun ottamatta 20 – 35-vuotiaiden ikäryhmää. Tästä ikäryhmästä lähdetään opiskelemaan toiselle paikkakunnalle ja toisaalta monesti palataan takaisin kotiseudulle kun on aloilleen asettumisen aika. Työttömyysaste on 9,8 % tilanteen 31.5.2014 mukaan.

### 6.1 Kunnan strategia

Lempäälän kunnan toiminta-ajatuksen mukaan Lempäälä on itsenäinen, viihtyisän asumisen ja toimivien palvelujen kunta, jossa maaseutu ja kaupunki kohtaavat. Lempäälässä toimitaan vastuullisesti ja seutukunnan parhaaksi vuorovaikutuksessa kuntalaisten ja yritysten kanssa. Lempäälässä arvostetaan ympäristöä, asukkaiden aktiivisuutta ja palveluhenkistä, osaa-vaa henkilöstöä. (Lempäälän kuntastrategia 2014 – 2020.)

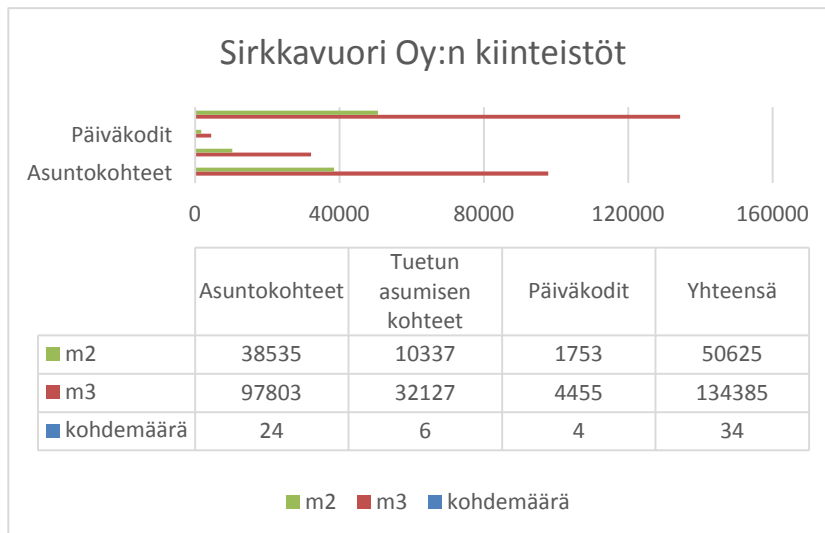
### 6.2 Asuntokanta

Lempäälän kunnan omistuksessa olevia rakennuskiinteistöjä on yli 100 000 m<sup>2</sup> ja kuutioina yli 400 000. Kiinteistöhoitoon kustannusten perusteella jakautuu kiinteistökanta suurimmasta pienimpään seuraavasti:

1. koulut
2. päiväkodit
3. terveyspalvelut
4. hallinto- ja palvelut
5. tuettu asuminen ja palvelut
6. liikuntapaikat
7. nuorisotilat ja leirikeskukset
8. asunnot ja muut rakennukset

Lempäälän kunnan vuokra-asuntotoiminta on organisoitu Sirkkavuori Oy:n kautta. Kunta omistaa Sirkkavuori Oy:n 100 %:sti. Sirkkavuori Oy:n toiminta-ajatus on toteuttaa kunnan asuntopoliittisia tavoitteita. Kunnan tavoitteena on tarjota asuntoja, jotka tilojen, tason, taloudellisuuden ja sosiaalisen ympäristön puolesta luovat asukkaille asumistyytyväisyyttä.

Sirkkavuori Oy:n asutokannasta rivitalokohteita on 18 ja kerrostalokohteita 15. Sirkkavuori Oy:n kiinteistökannan jakautuminen esitetään kuviossa 4. Kiinteistöhoiton taloudellisesta näkökulmasta katsottuna rivitalokohteet ovat kalliimpia ylläpidettäviä mitattuna suhteessa asukasmääriin. Keskivuokra Sirkkavuori Oy:n kohteissa on hieman yli kymmenen euroa neliötä kohti. Käyttöaste on lähes sata prosenttia, vaihtuvuus asukkaissa on parinkymmenen prosentin luokkaa. Asuntojonossa on jatkuvasti noin 150 ruokakuntaa, mutta keskimääräinen aika asuntohakemuksen jättämisestä asunto-osoitukseen on vain noin 45 päivää. Odotusaika vaihtelee ruokakunnan koosta riippuen. Vähiten vapautuu yksinasuvien asuntoja, joten niissä odotusaika on pisin. (Saarinen 2014, Lempäälän - Vesilahden Sanomat 10.10.2014)



Kuvio 4. Sirkkavuori Oy:n kiinteistöjen jakauma käyttötarkoituksen mukaan.

### 6.3 Kiinteistöpalvelujen tuottaminen - Nykytilanne

Lempäälän kunnassa on kiinteistöhoito järjestetty tällä hetkellä siten, että osasta kiinteistöjä vastaa kunnan oma organisaatio ja osa palveluista ostetaan ulkopuolisilta toimijoilta, lähinnä Lempäälän Lämpö Oy:ltä. Lempäälän Lämpö Oy on kunnan 100 %:sti omistama energiayhtiö, jonka toiminta-ajatus on kehittää ja tuottaa asiakkaidensa tarvitsemia energia- ja kiinteistöhoitopalveluita kilpailukykyisesti ja kannattavasti. Kiinteistöhoito on siis yksi osa-alue laajemmasta toiminnasta pitäen sisällään sekä tekniset palvelut että ulkoalueiden hoito- ja kunnossapitopalvelut. Sirkkavuori Oy:llä ei ole tällä hetkellä omaa henkilöstöresurssia kiinteistöhuollon tehtävissä vaan yhtiö ostaa tarvitsemansa palvelut lähes kokonaan Lempäälän Lämpö Oy:ltä.

#### 6.4 Kiinteistöpalvelujen tuottaminen – viisi vaihtoehtoa

Kunnanjohtajan asettama työryhmä esitti viisi vaihtoehtoa, joiden toteutamisvaihtoehtoja vertailtiin. Vaihtoehdot olivat työryhmän työsuunnitelman mukaan:

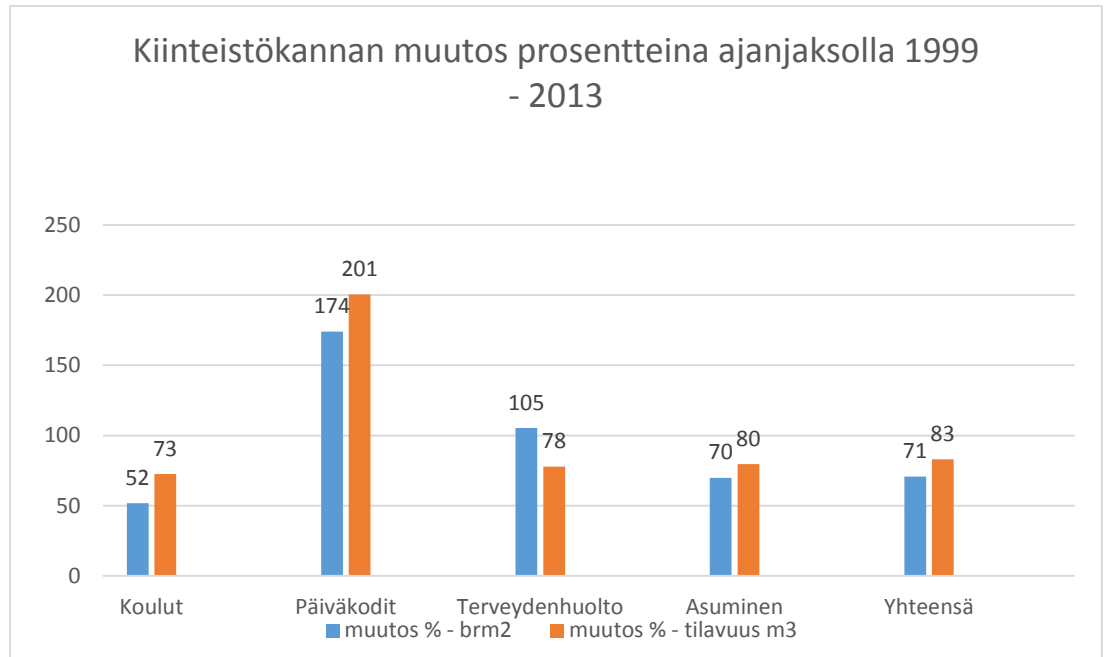
1. Vaihtoehto 0: Toimintaa jatketaan nykyisellä toimintamallilla.
2. Vaihtoehto 0+: Jokainen kuntakonsernin toimija järjestää itsenäisesti kiinteistönhoitonsa päättämällään tavalla.
3. Vaihtoehto 1: Koko kuntakonsernin tarvitsemat kiinteistönhoitopalvelut järjestetään In House yhtiö/liikelaitos-periaatteella. Toiminta organisoidaan tarvittavin yhtiöjärjestelyin sisältäen liikkeen luovutus- menettelyn.
4. Vaihtoehto 2: Koko kuntakonsernin tarvitsemat kiinteistönhoitopalvelut tuoteistetaan ja kilpailutetaan julkisen hankintamenettelyn edellyttämällä tavalla pitkäaikaisella sopimuksella pitäen sisälleen liikkeen luovutus- menettelyn
5. Vaihtoehto 3: Koko kuntakonsernin kiinteistönhoidon uudelleen organisointi, joka sisältää kiinteistöomaisuuden järjestelyn ja liikkeen luovutus- menettelyn. (Hupanen, Auvinen, Heikkilä & Laakso 2014, n.d.)

#### 6.5 Kiinteistöpalvelujen tuottaminen - Muutokset

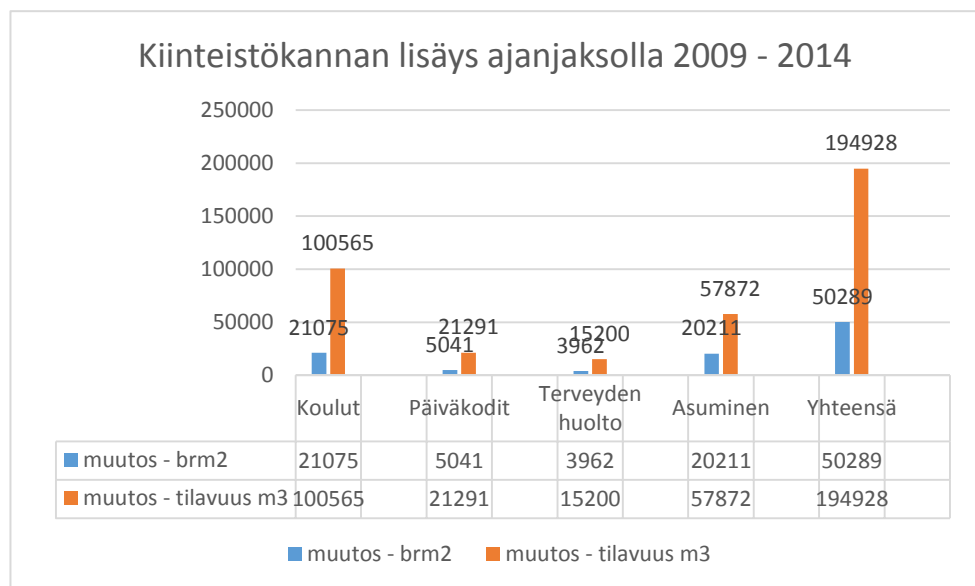
Nykyiseen toimintamalliin kohdistuvat muutospainet tulevat ensisijaisesti ulkopuolelta. Hankintalain tulkinta tarkoittaa sitä, etteivät Sirkkavuori Oy tai Lempäälän kunta voi ostaa palveluja Lempäälän Lämpö Oy:ltä ilman kilpailutusta, koska yhtiö toimii myös yksityisillä markkinoilla ja ostojen arvo ylittää kansallisen kynnyksen. Myös organisaatioiden sisältä tulee muutospainetta. Kunnan oma organisaatio operoi samoissa kohteissa kuin Lempäälän Lämpö Oy. Tämä herättää ajatuksen toimintatapojen ja palkkausperusteiden yhtenäistämistä. Toisaalta kunnan omassa organisaatiossa on tulossa eläkkeelle siirtymisiä ja henkilöstön määrä koetaan vajaaksi muutoinkin, koska kiinteistökanta on kasvanut viime vuosina voimakkaasti, mutta henkilöstömäärä on pysynyt lähes samana. Osittain myös tästä syystä on palvelua ostettu Lempäälän Lämpö Oy:ltä.

Kiinteistökannan kasvu selittyy osittain Lempäälän kunnan väestönkasvulla mutta myös vuonna 1986 säädetyllä päivähoitolain uudistuksella. Uudistettu päivähoitolaki toi mukanaan subjektiivisen päivähoito-oikeuden, mikä tarkoittaa vanhempien oikeutta valita alle kolmevuotiaan lapsen hoitomuoto kotona taikka kunnallisessa tai yksityisessä päivähoitossa. Uudistus laajeni koskemaan kaikkia alle kouluikäisiä lapsia vuodesta 1996 lähtien. Päiväkotien määrä onkin kasvanut suhteessa eniten Lempäälässä kyseisenä ajanjaksona, kuvio 5. Lisäksi on huomioitava, että kiinteistökannan lisäyksestä noin puolet on tapahtunut viimeisen viiden vuoden aikana, eli vuodesta 2009 lähtien, kuvio 6.



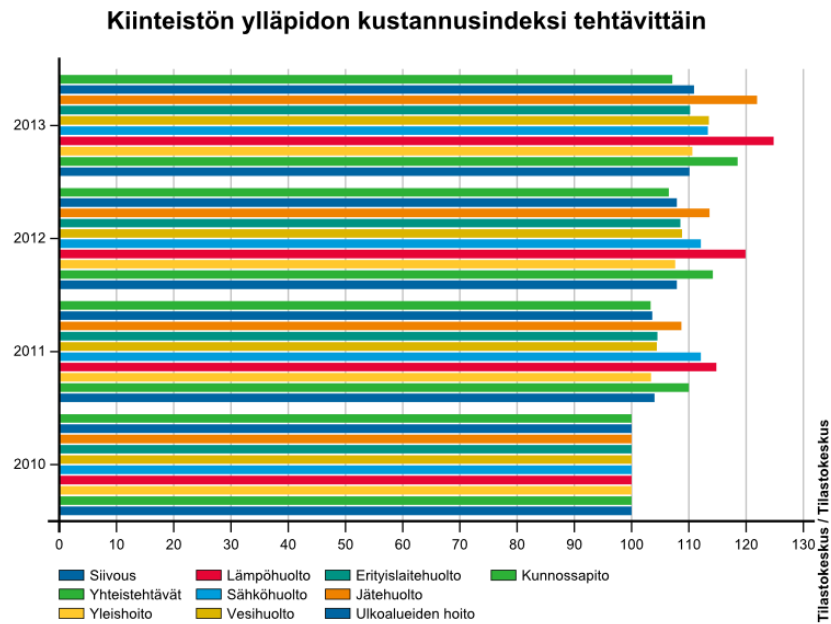


Kuvio 5. Lempäälän kunnan ja Sirkkavuori Oy:n kiinteistökannan muutos vuosina 1999 - 2013 prosentteina.



Kuvio 6. Lempäälän kunnan ja Sirkkavuori Oy:n kiinteistökannan muutos vuosina 2009 - 2014.

Kiinteistöjen ylläpidon kustannusten yleinen kehitys on ollut myös nousujohteinen. Tarkasteltaessa tehtävittäin jaoteltua kustannusindeksiä kuviossa 7, on muutaman viime vuoden aikana suhteessa eniten kallistunut lämpö-, jätehuolto- ja kunnossapidon tehtäväalueet. Sähkö- ja vesihuollon tehtäväalueet ovat kallistuneet lähes yhtä paljon, kustannusindeksin ollessa noin 113. Ulkoalueiden hoito, erityislaitehuolto ja siivous ovat indeksillä mitattuna noin 110.



Kuvio 7. Kiinteistön ylläpidon kustannusten kallistuminen tehtävittäin. (Tilastokeskus 2014.)

## 6.6 Alueellinen kehitys

Alueelliselle identiteetille on tunnusomaista sen kerrostuneisuus. Yksilöt samaistuvat monenlaisille tasoille – koti, pihapiiri, kortteli, kylä, kunta, maakunta, valtio, maanosa. Alueellista identiteettiä leimaa myös henkilökohtaisuuden kokemus; samallakin alueella asuvat ihmiset samaistuvat erilaisiin asioihin, joilla on vielä erilainen merkitys myös eri sukupolville. (Zimmerbauer, 2011)

Alueidentiteetin syntyminen ja kehittyminen vaatii aikaa, siksi asukkaiden pysyvyys luo perustaa identiteetille. Asuinalueiden viihtyvyydellä on suuri merkitys asukkaiden pysyvyydelle; mieluisasta paikasta ei muuteta kevyin perustein muualle – toisaalta paikkaan, jossa on jo vahva identiteetti, juurrutaan helpommin kuin asuinalueelle, jonka identiteetti on heikko ja irrallinen. Mikäli asuinalueiden suunnittelussa on alun perin pyritty säilyttämään alueella jo olevia, omaleimaisia piirteitä ja historiallisia kerrostumia, on alueen identiteetin muodostumiselle jo luotu hyvät edellytykset.

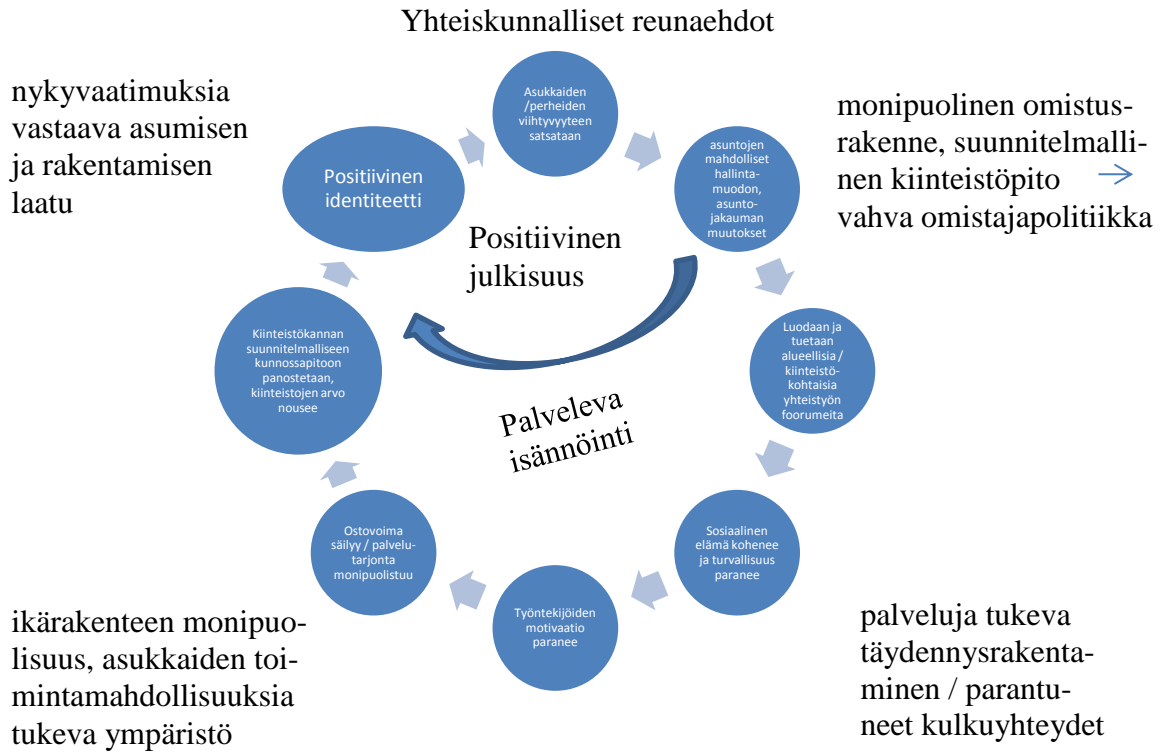
Henkilökohtaisia kokemuksia kerätään nimenomaan yksilöllisistä paikoista - yksilöt samaistuvat ja tunnistavat miellyttäviä elementtejä ympäristöstään. Tällaisista elementistä käytetään nimitystä identiteettisymboli ja sille on tunnusomaista erityinen käyttötarkoitus, johon on luontevaa liittää muistikuvia. Monesti kokoontumistilat saavat identiteettisymbolin merkityksen yksilöiden elämässä. Ihminen pyrkii myös personalisoimaan ympäristöään, jättämään sinne oman kädenjälkensä.

Eri asumismuodot mahdollistavat personalisoinnin toteuttamisen eri laajuuksissa – omakotitaloasujilla on enemmän toiminnanvapautta toteuttaa personalisointia kuin kerrostaloasujalla. Tärkeää kuitenkin on mahdollistaa asukkaiden vaikutusmahdollisuus ympäristönsä muokkaamiseen. (Turvallinen kaupunki 2014.)

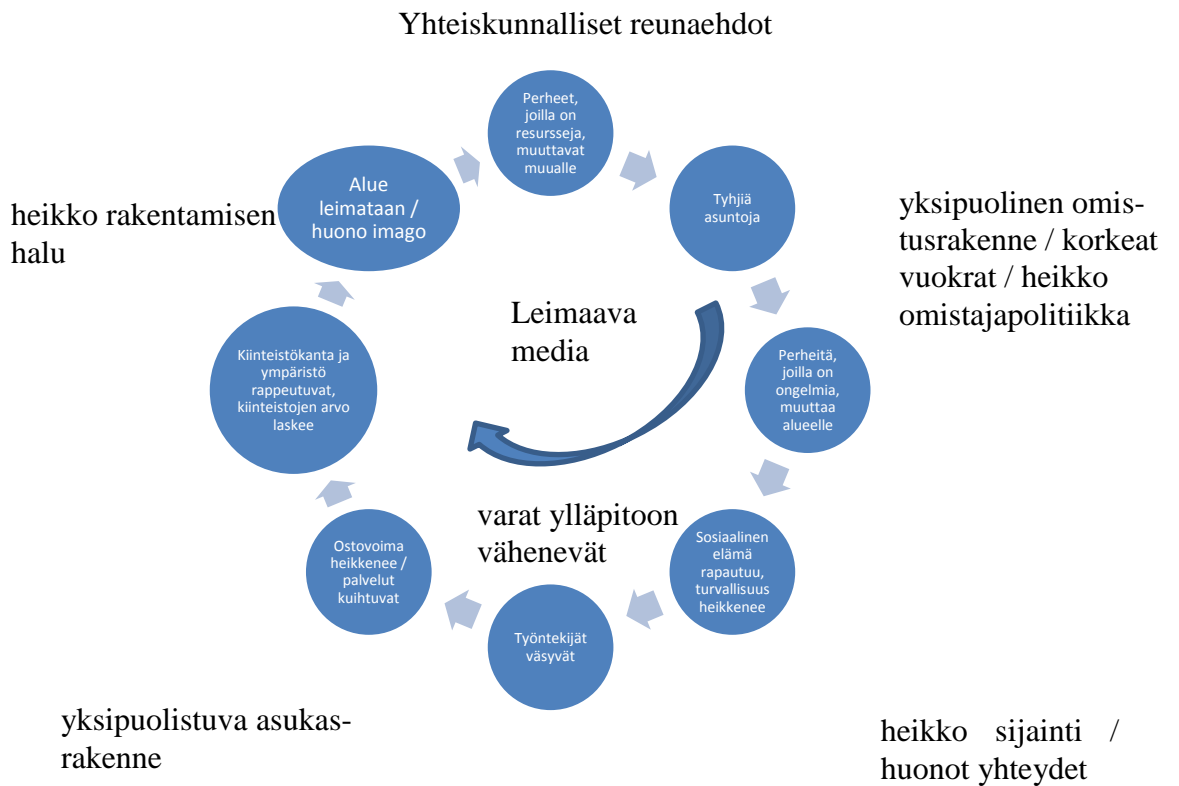
Alueimagolla tarkoitetaan eri tekijöiden yhteissummana syntyvää mielikuvaa alueesta. Alueimago voi olla alueella asuvien mielessä erilainen kuin ulkopuolisten mielikuva. Alueen vetovoimaisuuteen vaikuttaa nimenomaan ulkopuolisten kokema alueimago. Alueen elinvoima muodostuu kolmesta näkökulmasta: mainekuvasta, ulkoisesta elinvoimasta ja sisäisestä elinvoimasta. Ulkoiseen elinvoimaan vaikuttavat mm. elinkeino- ja toimialarakenne sekä väestö- ja työllisyyskehitys. Sisäiseen elinvoimaan vaikuttavat esimerkiksi palveluiden saatavuus ja palveluverkko. (Aluekehityksen pyörteisyys ja vyöhykkeisyys 2014, 16 - 17.)

Asuinalueiden erilaistumisessa voidaan erottaa kaksi vastakkaista kehityksen kehää, kuviot 8 ja 9. Molemmissa kehissä yhteiskunnalliset reunaehdot – työvoima- ja elinkeinopolitiikka, sosiaali- ja terveyspolitiikka, koulutus-, asunto- ja yhdyskuntapolitiikka - kohtaavat paikalliset reunaehdot. Mikäli paikalliset reunaehdot tukevat positiivista alueidentiteettiä nykyvaatimuksia vastaavalla asumisen ja rakentamisen laadulla, monipuolisella omistusrakenteella, suunnitelmallisella kiinteistönpidolla, vahvalla omistajapolitiikalla, palveluja tukevalla täydennysrakentamisella, parantuneilla kulkuyhteyksillä, ikärakenteen monipuolisuudella ja asukkaiden toimintamahdollisuuksia tukevalla ympäristöllä, on alue mitä todennäköisimmin hyvässä kehässä. (Lähiöuudistus 2000.)

Asuinalueen huono kehä syntyy, kun paikalliset reunaehdot tukevat heikkoa, huonoa aluemainetta. Negatiivista alueimagoa luovat heikko rakentamisen halu, yksipuolinen omistusrakenne, korkeat vuokrat, heikko omistajapolitiikka, heikko sijainti, huonot yhteydet ja yksipuolistuva asukasrakenne. (Lähiöuudistus 2000.)



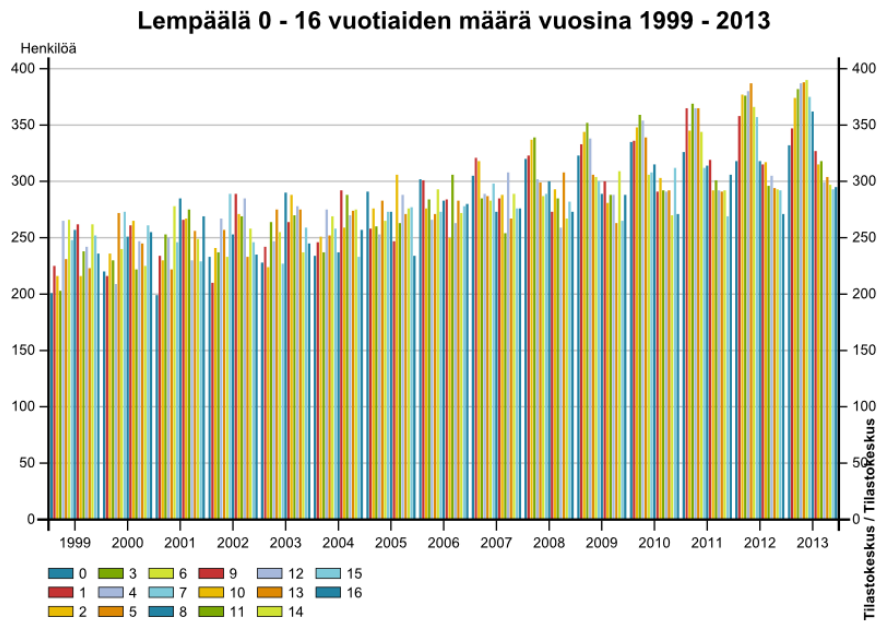
Kuvio 8. Asuinalueen hyvä kehä (Tapaninen ym. 2002, 243.)



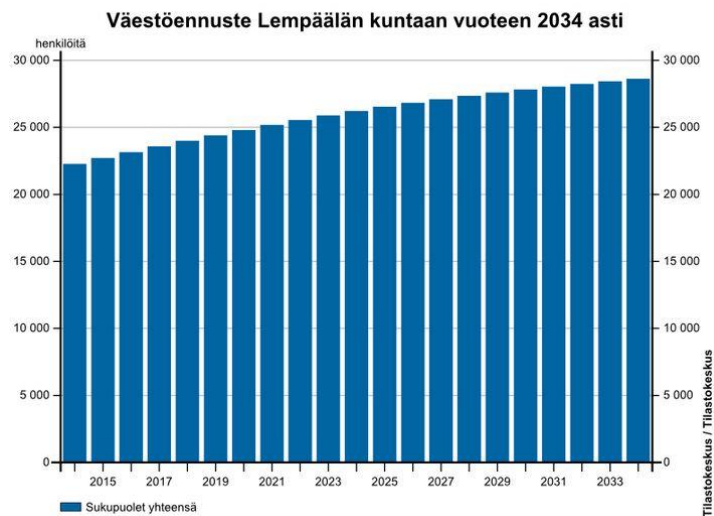
Kuvio 9. Asuinalueen huono kehä (Tapaninen ym. 2002, 242.)

6.6.1 Väestörakenne ja väestöennuste

Tarkasteltaessa Lempäälän kunnan päiväkotij- ja kouluikäisten määrien kehitystä vuosina 1999 – 2013 voidaan todeta ikäluokkien kasvaneen ta-  
saisesti vuosittain, kuvio 10. Muuttoliikkeen lisäksi myös syntyvyys on ol-  
lut kasvussa. Tämä tarkoittaa yksinkertaistettuna, että myös jatkossa on  
tarvetta vuokra-asunnoille, päiväkodeille ja kouluille. Tilastokeskuksen  
väestöennusteen mukaan Lempäälän kunnan väestömäärä tulee olemaan  
kasvussa. Kuviosta 11 voidaan todeta, että väkimäärän odotetaan kasvavan  
noin kuudella tuhannella henkilöllä seuraavan kahdenkymmenen vuoden  
aikana.



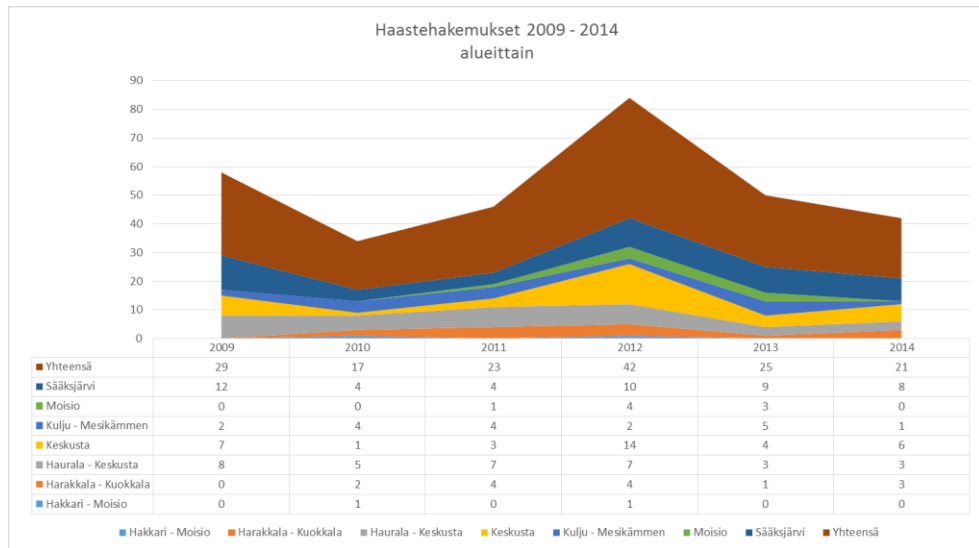
Kuvio 10. Lempäälän kunnan päiväkotij- ja kouluikäisten lasten määrän kehitys vuosina 1999 – 2013. (Tilastokeskus 2014.)



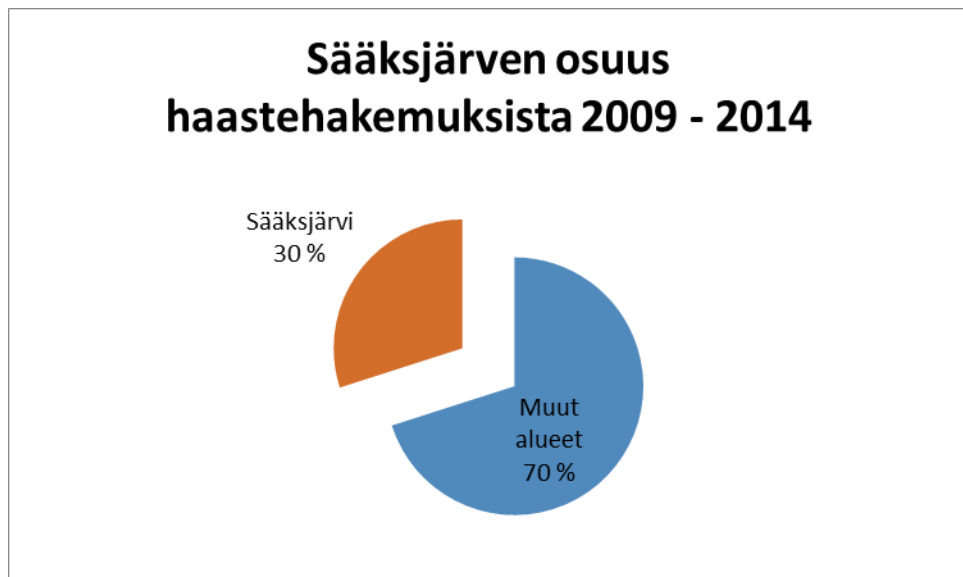
Kuvio 11. Ennuste väestön kehityksestä Lempäälän kunnassa vuoteen 2034 asti. (Tilastokeskus 2014.)

6.6.2 Sirkkavuori Oy:n haastehakemusten määrän kehitys

Sirkkavuori Oy:n haastehakemuksia tarkasteltaessa voidaan todeta alueellisia eroja olevan. Alueellisesti joukosta erottuvat keskustan, Sääksjärven ja Hauralan alueet, kuvio 12. Vuosina 2009 – 2014 haastehakemuksia on ollut reilu kaksikymmentä vuosittain, poikkeuksena vuosi 2012, jolloin määrä oli kaksinkertainen tavanomaiseen määrään verrattuna. On huomattava, että haastehakemukset pitävät sisällään kaikki haasteet, eivät ainoastaan häätöön asti johtaneita haasteita. Sääksjärven alue vastaa koko tarkastelujakson haastehakemuksista suurinta osaa, kuvio 13.



Kuvio 12. Sirkkavuori Oy:n haastehakemukset alueittain vuosina 2009 – 2014.



Kuvio 13. Lempäälän Sääksjärven alueen osuus Sirkkavuori Oy:n haastehakemuksista vuosina 2009 – 2014.

### 6.6.3 Huoltosuhde

Väestön ennakkollista ikärakennetta tarkasteltaessa tulee huomioida myös vanhusten kasvava osuus; nykyisin ihmiset elävät pidempään. Tämä puolestaan tarkoittaa yksinkertaistettuna palvelujen ja terveyden- sekä sairaanhoidon kysynnän kasvua. Väestöllisellä, demografisella huoltosuhteella tarkoitetaan alle 15-vuotiaiden ja 65 vuotta täyttäneiden määrän suhdetta 15 – 64 -vuotiaiden määrään. Tämä suhde oli vuonna 2011 Lempäälässä 58,1 %. Tilastokeskuksen ennusteen mukaan huoltolukusuhteeksi tulee muuttamaan vuoteen 2040 mennessä jopa 72,6 %:iin eli tulevaisuudessa yhä pienempi joukko työikäisiä on sataa huollettavaa lasta tai vanhusta kohden. Tämä puolestaan tarkoittaa yhä niukkenuvia taloudellisia resursseja eri sektoreille. Siksi onkin erityisesti huolehdittava myös siitä, että syrjäytymisvaarassa olevat henkilöt voivat päästä kiinni työelämään. Ennaltaehkäisevä työ maksaa itsensä takaisin, jos ja kun sillä voidaan välttää kalliimmat, korjaavan työn aiheuttamat kustannukset.

### 6.6.4 Tulossa olevat lakimuutokset työllisyyden hoidossa

Hallituksen kehyspäätöksen 21.3.2013 ja rakennepoliittisen ohjelman 29.8.2013 mukaan pitkäaikaistyöttömyyden aktiivisessa hoidossa tulee kunnilla olemaan korostunut rooli ja vastuu. Tämä tarkoittaa sitä, että vuoden 2015 alusta osa yli 300 päivää työmarkkinatuella olleiden pitkäaikaistyöttömien työmarkkinatuen rahoitusvastuusta siirretään kunnille itselleen. Rahoitusuudistuksella pyritään lisäämään kuntien tarjoamaa aktiivointipalvelua eli työllistymistä edistäviä palveluita ja kuntia järjestämään tai tarjoamaan työtä pitkäaikaistyöttömille. (Pitkäaikaistyöttömien työttömyyden aikaisen työmarkkinatuen rahoitusvastuun muutos n.d.)

### 6.6.5 Työnteon kannustavuus ja nykyistä nopeampi työllistyminen

1.1.2014 alkaen on päivärahan sovittelussa otettu käyttöön suojaosa työtuloilla. Suojaosa tarkoittaa, että ansiopäiväraha vähenee vasta kun työtulojen määrä ylittää suojaosan tarkastelujakson aikana. Suojaosan ylittävä työtulo vähentää ansiopäivärahaa siten, että puolet ansaitusta työtulosta vähennetään täysimääräisestä päivarahasta. Uudella käytännöllä pyritään lisäämään työnteon kannustavuutta, koska myös lyhytkestoisen työn tekeminen on kannustavaa. Tunnettu tosiasia on myös, että lyhytkestoisissa tai satunnaisissa työsuhteissa työskentelevät henkilöt työllistyvät nopeammin kuin kokonaan työttömät henkilöt – näin uudistus tukee myös nopeamman työllistymisen päämääriä. Työttömän henkilön kannalta uusi järjestelmä on yksinkertaisempi ja helpommin ennakoitavissa oleva. Suojaosan määrä on 300 euroa kalenterikuukaudessa tai 279 euroa neljän viikon tarkastelujakson aikana. (Soviteltu ansiopäiväraha 2014.)

## 7 SIRKKAVUORI OY:N VIHERPALVELUJEN KEHITTÄMINEN

### 7.1 Suomalainen Green Care -toiminta

Suomalainen Green Care- toiminta jaetaan kahteen pääalueeseen: luontohoivaan ja luontovoimaan, kuvio 14. Näiden keskeinen ero on, että luontohoivan palvelut edellyttävät tuottajalta sosiaali- ja terveysalan koulutusta tai yhteistyötä koulutettujen toimijoiden kanssa, lisäksi toimintaa ohjaavat säädökset. Luontohoivan palvelut ovat julkisen sektorin järjestämisvastuulla olevia hoivan ja kuntoutuksen palveluita. Luontohoivan asiakkaina ovat erityisasemassa olevia henkilöitä; vaarassa syrjäytyä tai hoivan ja kuntoutuksen tarpeessa olevia. (Green Care Finland ry, Luonto hyvinvoinnin lähteenä n.d.)

Luontovoiman palvelut ovat myös tavoitteellista ja vastuullista toimintaa, mutta niitä järjestävä taholla ei ole sosiaali- tai terveysalan koulutusvaatimuksia. Poikkeuksena ovat kasvatuspalvelut, joissa lainsäädäntö määrittelee koulutusvaatimukset. Luontovoiman palveluilla voidaan ennaltaehkäistä kuntoutuksen tai hoivan tarvetta. Asiakkaana on monesti yksityinen henkilö, joka on valinnut hyvinvointipalvelun oman kiinnostuksensa perusteella. (Green Care Finland ry, Luonto hyvinvoinnin lähteenä n.d.)

Green Care markkinat	Hoiva, kuntoutus ja aktivoiva sosiaalityö	Sosiaalipedagogiikka ja kasvatus	Virkistys ja hyvinvointi
	Julkisen palvelunjärjestämisvastuu: julkiset ja yksityiset palveluntuottajat julkiset palvelunostajat		
Kuntoutus, hoito, hoiva	<ul style="list-style-type: none"> <li>• Kuntoutus</li> <li>• Kuntouttava sosiaalityö</li> <li>• Hoivapalvelut</li> </ul>	<ul style="list-style-type: none"> <li>• Pedagogiikka osana lasten ja nuorten hoivan ja kuntoutuksen esim. elämäntilanteen sosiaalipedagogiikka tai seikkailukasvatus</li> </ul>	<ul style="list-style-type: none"> <li>• Luontoavusteinen virkistys hoivan ja sosiaalipalvelujen asiakkaille tai erityisryhmille</li> <li>• Esteetön luontoliikunta</li> </ul>
Aktivointi, ennaltaehkäisy, voimaantumisen	<ul style="list-style-type: none"> <li>• Päivätoiminta</li> <li>• Työtoiminta</li> <li>• Sosiaalinen työllistäminen</li> </ul>	<ul style="list-style-type: none"> <li>• Luontoavusteinen pedagogiikka osana ennaltaehkäisyä, varhaisa kuntoutumista ja voimaannuttavaa toimintaa</li> </ul>	<ul style="list-style-type: none"> <li>• Luonnon voimaannuttava käyttö</li> <li>• Työtyötoiminta</li> <li>• Hyvinvointimatkat</li> </ul>
Harrastaminen, oppiminen, tekeminen	<ul style="list-style-type: none"> <li>• Perhetukutoiminta</li> <li>• Hoivakäytöstöiminta</li> <li>• Sosiaalinen loma-, leiri-, virike- ja harrastustoiminta luonnossa</li> </ul>	<ul style="list-style-type: none"> <li>• Luontovarkaiskasvatus</li> <li>• Luontokoulu</li> <li>• Leirikoulu</li> <li>• Luontoon liittyvä harrastustoiminta</li> <li>• Kummimaailat</li> </ul>	<ul style="list-style-type: none"> <li>• Luontoon liittyvät ohjelmapalvelut</li> <li>• Luontomatkat</li> </ul>
	Ei julkista palvelunjärjestämisvastuuta: yksityiset palveluntuottajat/yksityiset palvelunostajat (Päälts: varhaiskasvatus ja opetus)		

Kuvio 14. Kahdet Green Care- markkinat. Vaikka molemmat markkinat näyttävät kuvassa yhtä suurilta, on luontovoiman asiakaskunta suurempi kuin luontohoivan. (Green Care Finland ry, n.d.)

### 7.2 Kuntouttava työtoiminta Suomessa

Forssan kaupunki, Mäntsälän ja Sipoon kunnat sekä Sininauhaliitto ry olivat mukana Työhön kuntouttavassa Green Care- hankkeessa, jossa tavoitteena oli kehittää työ- ja toimintakykyä parantavia toimintamalleja käyttäen Green Care- menetelmiä. Kohderyhmää hankkeessa edustivat työllistämisen- ja kuntoutuspalvelujen tuottajat ja yrittäjät sekä palveluihin ohjaavat tahot. Asiakaskohderyhmää hankkeessa edustivat heikossa työmarkkina-asemassa olevat henkilöt ja osatyökykyiset, joilla oli fyysisiä tai psyykkisiä rajoitteita työllistyä.



Hanketta hallinnoi, koordinoi ja arvioi Terveyden ja hyvinvoinninlaitos. Hankerahoituksen oli myöntänyt Uudenmaan ELY- keskus osana kansallista ESR- rahoitusohjelmaa. (Hanke-esite 2013 – 2014.)

### 7.2.1 Forssan pilotti

Forssassa pilottihanke oli osana kaupungin kuntouttavia työllistämisprosesseja. Kesäksi Forssan Green Care – hankkeeseen perustettiin pihatöitä tekevä tiimi, joka sai nimekseen Vihreäx- tiimi. Tiimit toimivat kahdessa vuorossa, sekä aamu- että iltapäivätiimin vuoron pituus oli neljä tuntia. Tiimeillä oli käytössään pakettiauto, jota kuljetti työvalmennuskeskuksen ohjaaja. Työtä tehtiin raviradalla, siirtolapuutarhassa ja kaupungin puistoissa kaikkiaan neljänä päivänä viikossa. Toimintaan saattoivat tulla mukaan henkilöt, joilla oli fyysisiä tai psyykkisiä rajoitteita tai muutoin heikko työmarkkina-asema. Ryhmän ohjaajana toimi palkkatukeen oikeutettu henkilö. Pilottihankkeessa ideoitiin myös uudenlaista työtoimintaa, jossa pitkäaikaistyöttömiä oli sijoitettu maataloille työkokeiluun. Viljelijät olivat kiinnostuneita osallistumaan työkokeiluun. (Terveyden ja hyvinvoinnin laitos, Forssan pilottimallin kuvaus 2014.)

### 7.2.2 Mäntsälän pilotti

Mäntsälän pilottihankkeessa kohderyhmiä oli useita: pitkäaikaistyöttömät, päihde- ja mielenterveyskuntoutujat. Mukana toiminnassa oli maatiloja ja yhdistyksiä. Mielenterveyskuntoutujien ryhmätoiminnassa tehtiin vierailuja maataloilla ja liikuttiin luonnossa marjastaen ja sienestäen. Pitkäaikaistyöttömien ryhmälle maaseutuuyrittäjä tarjoaa puitteet työn tekemiselle ja kunta antaa työntekijät. Maatilan yhteyshenkilö huolehtii kuntoutujien opastamisesta työn tekemiseen ja vastuullisena ohjaajana mukana on joko kuntouttavan työtoiminnan ohjaaja, työvalmentaja tai sosiaalityöntekijä. Nuorille suunnattu kuntouttava työtoiminta toteutettiin yhteistyössä Mäntsälän kunnan ja Keudan Saaren puutarha-alan oppilaitoksen kanssa. (Työhön kuntouttava Green Care, Mäntsälän osahanke 2013 – 2014 esite.)

### 7.2.3 Sipoon ja Sininauhaliiton pilotti

Sipoon kunnassa toimi vuonna 2014 kaksi pilottihanketta, joissa toteutettiin kuntouttavaa työtoimintaa. Toimintaa järjestettiin huhtikuusta heinäkuuhun kaksi kertaa viikossa, vähintään neljä tuntia kerrallaan. Ryhmissä oli mukana seitsemän osallistujaa. Toimintaa harjoitettiin maatalan kylvö- ja sadonkorjuutehtävissä. Lisäksi haettiin tietoista läsnäoloa ja voimaantumista saaristosta, osallistuttiin Green Care- aiheisiin luentoihin ja puutarhakoulutukseen. Kontakteja saatiin tutustumiskäynneistä alan oppilaitokseen ja yksityisiin yrityksiin. Toiminnan aikana perustettiin oma puutarhapalsta ja osallistuttiin hevostoimintaan sekä tehtiin viheralan töitä sekä puistoissa että muilla viheralueilla. (Terveyden ja hyvinvoinnin laitos, Sipoon pilottimallin kuvaus 2014.)

Sipoon Biodynaamiseen viljelyyn erikoistunut tila sijaitsee Östersundomissa. Tämä Majvikin tila, jossa on myös eläimiä, toimi myös yhteistyössä Sininauhaliiton kanssa. Sininauhaliitto toimii erityisesti päihdeongelmaisten ja mielenterveyskuntoutujien parissa. Sininauhaliiton kuntoutus suunniteltiin ja toteutettiin yhteistyössä Helmi ry:n ja Klubitalojen kanssa. Toiminnan tavoitteena oli tarjota vaihtoehtoista työtoimintaa maatilalla kaupungissa sisätiloissa tapahtuvan työtoiminnan sijasta. Toimintaa maatilalla järjestettiin viikoittain toukokuusta syyskuuhun, noin viidestä kuu-teen tuntia kerrallaan. Osallistuminen toimintaan oli vapaaehtoista ja osallistujat kulkivat julkisilla kulkuvälineillä oma-aloitteisesti tilalle. Ryhmäkoko vaihteli, mutta paikalle tuli yleensä 4 – 8 henkilöä. (Terveyden ja hyvinvoinnin laitos, Sininauhaliiton pilottimallin kuvaus 2014.)

### 7.3 Työhön kuntouttava Green Care Etelä-Suomessa -hankkeiden kokemukset ja arviointi

Työhön kuntouttava Green Care Etelä-Suomessa hankkeen loppuseminaari järjestettiin 26.11.2014. Loppuseminaarissa esiteltiin hankkeista saatuja kokemuksia ja tuloksia. Forssassa oli huomattu, että sellaisetkin asiakkaat, jotka eivät ole aiemmin olleet kiinnostuneita ryhmätoiminnasta, tulivat aktiivisesti mukaan Vihreäx- tiimin toimintaan. Päätehtävyyden tukemisessa saavutettiin merkittäviä tuloksia. Tiimin toimintaan osallistumisen myötä yksi asiakas jatkoi opiskelemaan ja muutama sai töitä. Myös tiimin kuljettaja oli aiemmin ollut pitkäaikaistyötön ja työllistyi toteutetun hankkeen kautta. Forssassa hankkeella oli myös muita kuntalaisia hyödyttävä vaikutus; viheralueiden ja uimarantojen siistiytyminen lisäsi viihtyvyyttä. Yhdistystoiminta vilkastui ja siirtolapuutarhoissa tehdyt työt edesauttoivat ikäihmisten itsenäistä selviytymistä. (Terveyden ja hyvinvoinnin laitos, Forssan pilottimallin kuvaus 2014.)

Mäntsälässä osallistuminen pilottihankkeeseen vaikutti myönteisellä tavalla asiakkaiden innostukseen, onnistumisen kokemuksiin ja voimaantumiseen. Myös päihteidenkäyttö väheni ja kokemus vaikuttamisen mahdollisuudesta omaan elämään lisääntyi. Toiminta aktivoi asiakkaita hakeutumaan koulutukseen ja työhön – asiakkaista viisi hankki opiskelupaikan ja yksi työllistyi palkkatuella. Myös mielenterveyskuntoutajat kokivat hyötynsä osallistumisestaan toimintaan. (Terveyden ja hyvinvoinnin laitos, Mäntsälän pilottimallin kuvaus 2014.)

Sipoon pilottihankkeesta saadut kokemukset olivat myös myönteisiä. Green Care- toimintaan osallistuneet asiakkaat kokivat merkittäviä muutoksia elämänlaadussaan. Ryhmäläiset kokivat itsensä aktiivisemmiksi sekä sosiaalisten taitojensa ja vuorovaikutuksensa parantuneen. He kokivat myös terveydentilansa parempana kuntoutusjakson jälkeen. Ryhmäläiset antoivat suuren painoarvon yhteisöllisyyttä lisääville elämyksilleen ja kokivat itsetuntonsa parantuneen. Ensimmäisestä toimintaryhmästä kaksi työllistyi palkkatuella ja viisi jatkoi kuntouttavassa työtoiminnassa. Toinen ryhmä on vielä käynnissä. (Terveyden ja hyvinvoinnin laitos, Sipoon pilottimallin kuvaus 2014.)

Sininauhaliiton toiminnastaan saamat kokemukset olivat myönteisiä ja samansuuntaisia kuin muistakin pilottihankkeista saadut kokemukset. Kuntoutujat huomasivat hyvinvointinsa lisääntyneen ja toimintakykynsä parantuneen. Saaduilla onnistumisen kokemuksilla oli suuri merkitys ja ne lisäsivät osallistujien itsevarmuutta. Toiminta asetti arjelle raamit ja konkreettisesti laitto liikkeelle aamuisin. Toiminta lisäsi vuorovaikutusta ja vastuunottoa ryhmäläisten keskuudessa. (Terveyden ja hyvinvoinnin laitos, Sininauhaliiton pilottimallin kuvaus 2014.)

Työhön kuntouttava Green Care Etelä-Suomessa- hanke päättyi marraskuussa 2014, mutta kaikki mukana olleet tahot jatkavat toimintamalliansa kehittelyä ja Green Care- toimintaa myös tulevana vuosina.

Terveyden ja hyvinvoinninlaitoksen tutkija Lääperi arvioi hankkeiden tuloksia. Asiakkaille tehdyssä kyselyssä pyydettiin kertomaan, mitä tavoitteita kuntoutukseen osallistuja oli asettanut itselleen tullessaan kuntoutukseen. Vastauksista erottui kolme tavoitetta:

1. mielekkään tekemisen löytäminen
2. työ- ja toimintakyvyn parantaminen
3. työllistyminen

Hankkeen lopuksi pyydettiin arvioimaan kuinka tavoitteet olivat toteutuneet, jolloin kolme yleisintä vastausta olivat:

1. kohtuullisesti, keskinkertaisesti
2. erittäin hyvin
3. melko hyvin

Asiakkaat listasivat myös kuntoutuksen vaikuttavimmat elementit. Vaikutavuusjärjestyksessä asiakkaat nimesivät ulkotyön, ryhmän ja työkaverit, eläimet, kasvit ja maatilaa. (Lääperi, esitelmä 26.11.2014)

Varsinainen arviointi suoritettiin siten, että kyselyt ja haastattelut tehtiin ryhmissä Forssan, Mäntsälän ja Sipoon ryhmien osalta. Osallistuminen oli vapaaehtoista. Forssan ryhmä osallistui ainoastaan kyselyosuuteen. Sininauhaliitto suoritti kyselyn omille osallistujilleen ja siitä toimitettiin kooste. Lisäksi saatiin puhelinpalaute Sininauhaliiton pilottihankkeessa mukana olleilta terveydenhuollon ammattilaisilta. Huomattavia, positiivisia muutoksia saavutettiin esimerkiksi sosiaalisissa taidoissa ja – suhteissa, voimaantumisessa, koetussa terveydentilassa, koulutushalukkuudessa ja työvalmiudessa. (Lääperi, esitelmä 26.11.2014)

Työhön kuntouttava Green Care- hankkeen tavoitteena oli tuottaa tietoa Green Care- toiminnan soveltuvuudesta ja vaikutuksista työhön kuntoutuksessa ja erityisesti kuntouttavassa työtoiminnassa. Tutkimuskysymys oli pystytäänkö Green Care- toimintaa hyödyntävällä kuntoutuksella ja/tai valmennuksella täydentämään pitkäaikaistyöttömille suunnattua palveluvalikkoa? Loppupäätelmänä oli, että luontoavusteinen toiminta sopii hyvin toteutettavaksi ryhmätoimintana.

Ulkona tehtävä, fyysinen työ sopii erityisen hyvin miehille, mutta naisillekin sopivia töitä löytyy toiminnan piiristä. Eläinten merkitys toiminnassa korostuu. Kunnan näkökannalta suotuisia vaikutuksia ovat kansaneläkelaitoksen sakkomaksujen vähentyminen ja ympäristön siistiytyminen. Terveyspalvelujen vähentynyt käyttö voidaan myös laskea mahdollisiin hyötyihin. On huomioitava, että kyselyt ja haastattelut suoritettiin pienelle ryhmälle ja hankeaika oli verrattain lyhyt - silti tuloksia voitaneen pitää rohkaisevina ja merkityksellisinä. (Lääperi, esitelmä 26.11.2014)

#### 7.4 Kokemuksia Hollannista, Ruotsista ja Norjasta

Hollannissa Green Care- toiminta on kasvava sektori. Toimintaa harjoitetaan yksityisillä maatiloilla. Toimintaan osallistuvat syrjäytymisvaarassa olevat nuoret. Maatilayrittäjiltä edellytetään sitoutumista hoitosuhteen jatkuvuuteen, olemaan roolimalli, vastuuntuntoa ja osallistumista, empatiakykyä ymmärtää mitä toimintaan osallistuvat yksilöt voivat ja pystyvät tekemään. Toiminnasta on saatu lupaavia tuloksia, kuvio 15. Tunnuslukuja on laskettu siitä kuinka suhde äitiin/isään on muuttunut, käytöksen muutoksista, koetusta hyvinvoinnista, vapaa-ajankäytön laadusta ja vireystilasta ja muutoksista koetussa itseluottamuksen määrässä. (Ellings, esitelmä 17.9.2014)

Changes per performance indicator			
Performance-Indicator	Start	Finish	Follow up programme
	%	%	%
Good contact with father	12	58	73
Good contact with mother	33	83	81
Daytime activity	14	88	87
Good use of leisure time	5	51	58
Wellbeing	16	80	81
Self-confidence	9	83	81
No police contact	22	95	81
No drugs	12	80	50
No behavioural problems	3	50	46



Kuvio 15. Tutkimustuloksia Hollannin Green Care- toiminnasta. (Ellings 2014.)

Ruotsissa vastaavanlaista toimintaa harjoitetaan Gröna Arena- hankkeessa. Hankkeen osapuolina ovat maaseutuyrittäjät, jotka tarjoavat sosiaalisia palveluita tiloillaan ja asiakkaat, jotka ovat kuntoutuksen tarpeessa. Gröna Arena- hankkeessa keskeistä on luonto- ja eläinavusteinen toiminta. Näin organisoitua toimintaa on harjoitettu vuodesta 2006 ja tammikuusta 2013 lähtien hanke on ollut kansallinen hanke, jonka taustavoimina ovat Ruotsin hallitus ja EU. Julkinen sektori on jo löytänyt Gröna Arenan maaseutuyrittäjät ja tilaavat myös palveluita heiltä. Myös maaseutuyrittäjät ovat innokkaita ja kiinnostuneita liittymään hankkeeseen.

Hanke on jaettu kahdeksaan alueeseen, joissa jokaisessa on oma hankeveittäjä, joka tuntee paikalliset olosuhteet hyvin. Hanke on jaettu kolmeen konseptiin – sosiaaliseen, koulutukselliseen ja terveyttä edistävään toimintaan.

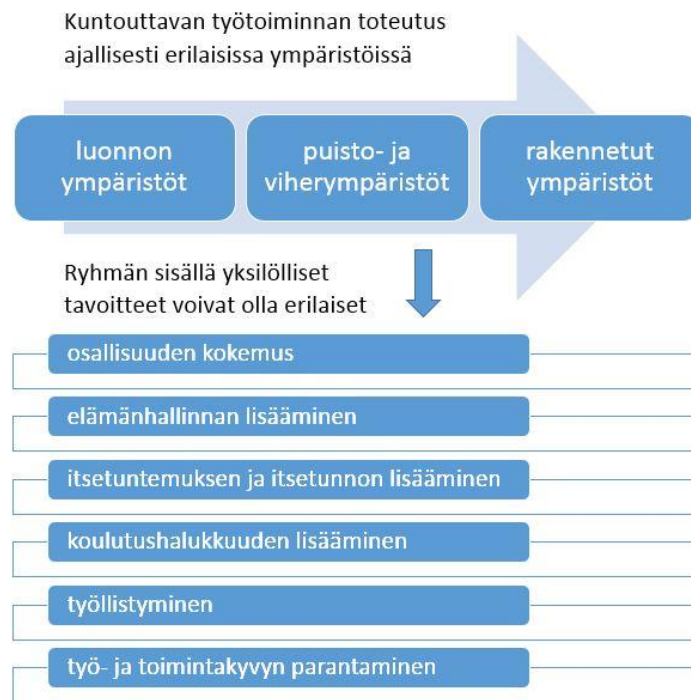
Sosiaalinen toiminta maatiloilla koostuu pääasiassa päivätoiminnoista fyysisesti tai psyykkisesti rajoittuneille henkilöille, iäkkäille ja muistisairaille sekä lapsille ja nuorille, jotka tarvitsevat erityistä tukea. Päivätoimintoja järjestetään myös omaishoitajille tueksi ja virkistykseksi sekä maahanmuuttajien sopeuttamiseksi. Koulutuksellinen toiminta koostuu vaihtoehtoisesta tavasta käydä koulua maatilalla, koulut voivat tehdä myös vierailuja maatiloille, iltapäiväkerhotoiminnasta pienille koululaisille ja myös ilman vanhempia maahan saapuneille lapsille suunnatuista palveluista. Terveyttä edistävät toiminnot ovat luonto- ja eläinavusteisia palveluita, stressinhallintakursseja, lasten- ja nuortenleiritointia sekä räätälöityjä kursseja luonnon elvyttävyydestä. (Yrjas, esitelmä 17.9.2014)

Norjassa Green Care- toimintaa kutsutaan Inn på tunet – nimellä. Toimintakonsepti on organisoitu Skjetlein grønt kompetansesenterin kautta. Organisaatio järjestää kursseja, seminaareja ja työpajoja. Asiakaskohteena ovat maatilayrittäjien lisäksi yksityisiä henkilöitä ja organisaatioita, jotka tarvitsevat toimintansa kehittämiseen Inn på tunet- osaamista. Toiminnan päämääränä on kehittää laadukas tapa tuottaa hyvinvointipalveluita erityisryhmille ja samalla kehittää maaseudun elinkeinorakennetta rikkaammaksi ja luoda maaseudulle myös uudenlaisia työpaikkoja. Toiminnan pääosapuolet ovat käyttäjät, eli erityisryhmät sekä ostajat, jotka ovat usein paikallisia sosiaali- ja terveystyöntekijöitä ja palveluita tarjoavat maatilat.

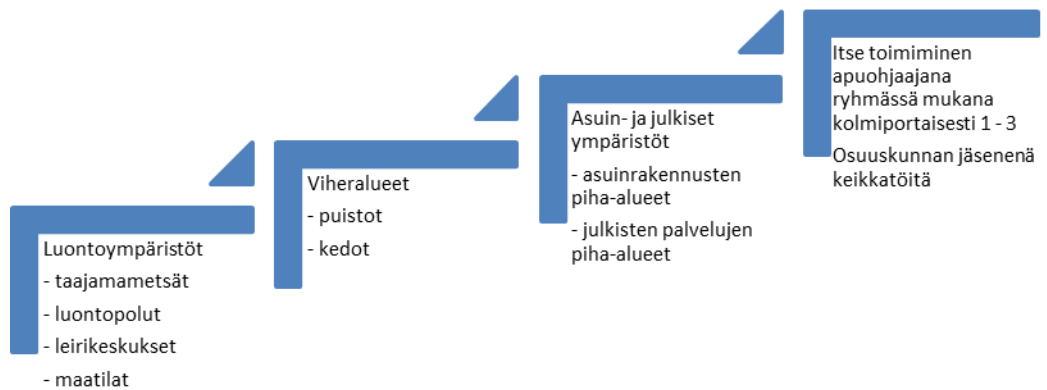
Maatilojen palvelut suunnitellaan aina kohderyhmää varten ja toiminnassa huomioidaan käyttäjien erityistarpeet. Inn på tunet- toimintaa kehitetään erityisesti muistisairaille, kouluille ja opetustyöhön sekä mielenterveystyöhön ja huumeriippuvaisten auttamiseen. Skjetlein grønt kompetansesenterin toimintasuunnitelma koostuu viidestä kohdasta - toimintamallien kehitys, tiedonjako, koordinointi ja yhteistyö, koulutus ja tutkimus sekä laadunvarmistuksen menetelmät. (Brenna, esitelmä 17.9.2014)

### 7.5 Green Care- toiminnan sovellus Sirkkavuori Oy:lle

Lempäälän kunnan työllisyyspalvelupäällikkö Markku Vuorisen (haastattelu 16.9.2014) mukaan kunnassa on jo tehty monialaista työtä työttömyyden hoidossa. Tässä nyt esitettävässä mallissa keskeinen ero aiempiin työllisyystoimiin on, että monialainen työ tehdään ryhmässä, joka koostuu eri elämäntilanteissa olevista, eri-ikäisistä henkilöistä ja toiminta on porrastettu erilaisiin tavoitteisiin sekä tehtävien että osallistujien suhteen mutta myös ajallisesti ja toiminnassa hyödynnetään Green Care- toimintaa. Suositeltava ryhmäkoko on verrattain pieni, enintään kahdeksan henkilöä ryhmässä. Perusteltua on myös, että osallistujat ovat ryhmässä mukana omalla nimellään, ilman muita määreitä osallistumiselleen - toisin sanoen, peruste ryhmässä olemiselle on vain järjestävän tahon tiedossa. Toimintamalli on kuvattuna graafisesti kuvioissa 16 ja 17.



Kuvio 16. Kuntouttavan työtoiminnan jakautuminen ajallisesti ja tavoitteellisesti.



Kuvio 17. Kuntouttavan työtoiminnan jakautuminen toimintaympäristöittäin.

Ensimmäisessä vaiheessa käytetään luonnon tutkitusti suotuisia vaikutuksia yksilön elpymiseen. Esimerkiksi Vihreä Veräjä- hankkeessa on todettu, että luonnonympäristö virittää ihmisen pohtimaan sisintään ja suhdettaan ympäröivään maailmaan. Myös keskustelun virittäminen terapeutin kanssa onnistuu, luonnonympäristössä tekemisen lomassa, helpommin. Yksinkertaisesti sellainenkin asia, että työryhmällä on kaikilla samanlaiset vaatteet niin ettei ryhmänjohtajien asema korostu, helpottaa kohtaamista ja keskustelua tasavertaisina ihmisinä vaikeista asioista. (Salovuori, esitelmä 5.9.2014).

Ensimmäisen vaiheen työtehtävät ovat mielekkäitä, yhteisöä hyödyttäviä tehtäviä kuten esimerkiksi lempääläläisen ulkoilureitin, Birgitan polun, nuotiopaikoille polttopuiden tekoa siistimällä ympäröivää metsää. Ensimmäisen vaiheen ensisijainen tavoite on auttaa yksilöä eheyttämään luontosuhdettaan ja identiteettiään siten, että hänelle on mahdollista arvioida omia vahvuuksiaan ja mielenkiinnon kohteitaan, joita voi käyttää uuteen lisäkoulutukseen hakeutumisessa ja työelämään sijoittumisessa. On tärkeää, että ensimmäisen vaiheen kesto on riittävän pitkä, jotta luonnon hyvät vaikutukset näkyvät yksilön elämässä ja arkirytmien luominen onnistuu.

Toinen vaihe siirtyy rakennettuun ympäristöön mutta siellä luonnonmukaisille alueille, kuten leirikeskukseen ja uimarannoille. Keskeinen ajatusmalli on tehdä mielekkäitä, yhteisöä hyödyttäviä työtehtäviä ympäristössä, jossa sosiaalistumisen aste on suurempi kuin metsäympäristössä. Tähän vaiheeseen on myös mielekästä ja mahdollista lisätä yhteistyö paikallisten, yksityisten maatilojen kanssa. Näin luonnonympäristön lisäksi voidaan kuntoutumiseen ottaa mukaan myös eläinavusteinen toiminta ja samalla tarjotaan tilaisuus niille pientiloille, jotka eivät ole maatalouden muutoksessa lähteneet tilakokoaan kasvattamaan, lisätulojen hankkimiseen ja toimintapohjan laajentamiseen.

Kolmas vaihe siirtyy edelleen kohti sosiaalisempia ympäristöjä, tapahtuen nyt Kiinteistöosakeyhtiö Sirkkavuori Oy:n omistamien asuin talojen piha-alueilla. Mahdollisia toteutuspaikkoja ovat myös Lempäälän kunnan julkisten rakennusten, kuten kirjastojen ja terveyskeskusten piha-alueet. Näin kontaktit myös ryhmän ulkopuolisten henkilöiden kanssa lisääntyvät. Myös kouluilla ja päiväkodeilla tarvitaan paljon tilaajapalveluita, esimerkiksi joulukuusien hoitaminen juhlasaleihin ja muita vastaavia työmääräyksiä, jotka eivät edellytä kiinteistöhoitajan pätevyyttä ja sopivat ryhmästä sopivaksi katsotun henkilön tehtäväksi.

Projektipäällikkö Leini Sinervon (haastattelu 15.9.2014) mukaan työllistämispalveluissa jakson päättyminen on monesti koettu haasteelliseksi ja pettymysheräksi taitekohdaksi – osallistuminen työllistävään toimintaan ei takaa työpaikan löytymistä. Tämä, nyt esitelty, toimintamallikaan ei takaa työpaikan löytymistä mutta toimintamallissa siirtymävaiheeseen – neljänteen portaaseen - tarjotaan osuuskuntajäsenyyttä. Osuuskunnan toiminta koordinoidaan esimerkiksi työllisyyspalveluiden kautta ja jäsenyys siinä on määräaikainen.

Määräaikainen jäsenyys on perusteltua, jotta osuuskunnassa on tasainen jäsenten vaihtuvuus, jolloin mahdollisimman monella on mahdollisuus parantaa työnsaantiaan. Osuuskunnalta työtä voi tilata Sirkkavuori Oy:n lisäksi Lempäälän kunta, sen muut tytäryhtiöt ja yksityiset tahot.

Toimintamallia sovellettaessa tulee pitää mielessä, että kun kyseessä on nimenomaan kuntouttava tai ylläpitävä toiminta, on asiakkaan tarpeet etusijalla – silloin työn tehokkuudelle ei voida asettaa samanlaisia kriteereitä, kun tavallisessa työsuhteessa. Yhteistyökumppanilta, kuten tässä Sirkkavuori Oy:ltä tämä edellyttää, ettei työn tuottavuutta voida odottaa mitattavan kiinteistönhoidolle asetettujen tavallisten mittareiden mukaan. Ryhmän ohjaus edellyttää myös terveydenhuollon ammattilaisten osallisuutta. Kuviossa 18 on esimerkkejä ryhmäohjauksen kokoonpanosta toimintamallin eri vaiheissa.



Kuvio 18. Ryhmäohjauksen kokoonpanot eri toimintaympäristöissä.

Kuntouttavan työtoiminnan toimenpiteet on kentällä osallistujien kesken koettu toisinaan nöyryyttävinä. Nöyryyttävyys kasvaa helposti tilanteista, joissa tarjottu tekeminen ei ole mielekästä. Toteutettaessa tämä neliportainen toimintamalli tuleekin nimetä vihreän neliapilan- hankkeeksi, jolloin toiminta-ajatus välittyy sellaisena kuin se on: pyrkimyksenä löytää luonnon, mielekkään tekemisen ja sosiaalisen ryhmän avulla yksilön oma sisäinen tasapaino ja sitä kautta uusi suunta toimintaan yhteiskunnan jäsenenä. Kuvio 19.

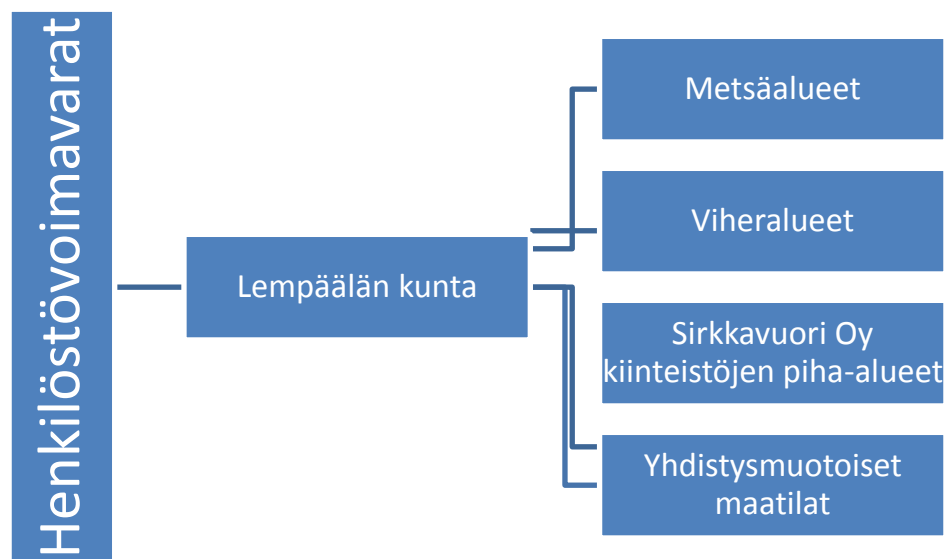


Kuvio 19. Vihreän neliapilan- hanke, keskeinen toiminta-ajatus.



## 8 POHDINTA

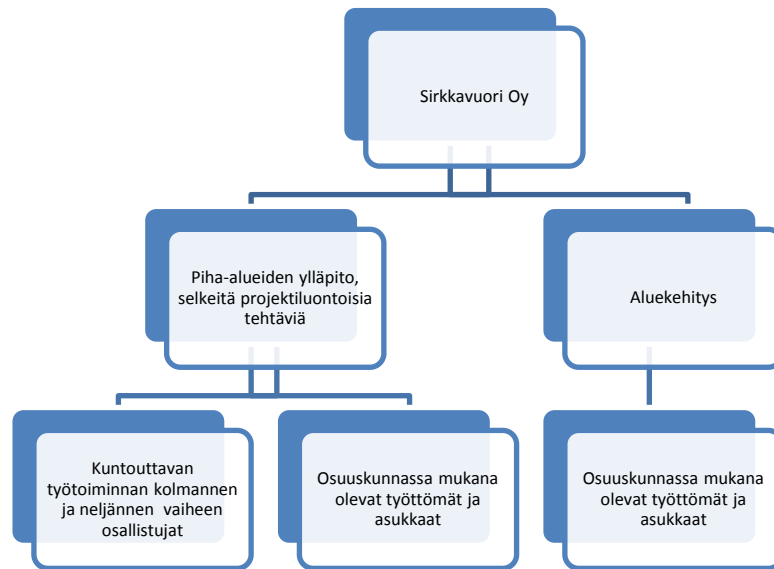
Lempäälän kunta on luonnon olosuhteiltaan rikas ja kunnan omistuksessa on monen tyyppisiä luonto-alueita. Näiden alueiden aktiivinen käyttö kuntouttavassa työtoiminnassa on mahdollista. Elvyttävien luontovoimavarojen lisäksi kunnassa on myös henkilöstövoimavaroja asian toteuttamiseen. Kuvio 20. Perustamalla sopiva työryhmä toteuttamaan neliportaista toimintamallia, voidaan nämä olemassa olevat voimavarat hyödyntää uudella tavalla. Samalla kun luontoalueita käytetään kuntoutettavien hyvinvoinnin lisäämiseen, lisätään myös muiden kuntalaisten hyvinvointia pitämällä ympäristöstä huolta ja tarjoamalla estetiikan kokemuksia sekä luodaan pohjaa vahvojen alueellisten identiteettien kehittymiselle. Mikäli maaseudun rakenteellisten muutosten keskellä painivat pientilalliset saadaan tarjotaan tilojaan kunnan luontovoiman toteutuspaikoiksi, lisätään myös näiden pientilallisten toimintamahdollisuuksia muuttuneessa tilanteessa. Luontovoiman palvelujen avulla voidaan ennaltaehkäistä kuntoutuksen ja hoivan tarvetta. Pientilojen kohdalla tulee muistaa, että kuntouttavaa toimintaa voidaan harjoittaa vain yhdistyksenä toimivilla tiloilla. Yksityisille tiloille sopii rahoitusmallina pitkäaikaistyöttömille suunnatuista palvelumuodoista työkokeilu. Maaseutukuntana Lempäälästä varmasti löytyy asiasta kiinnostuneita tilallisia.



Kuvio 20. Toimintamallin toteuttamisympäristöt Lempäälässä.

Sirkkavuori Oy:n kiinteistöjen piha-alueet ovat toimintamallissa mukana kolmannessa ja neljännessä portaassa. Kun kuntouttava työtoiminta kohdistetaan suurimman hoitovelan alueille, voidaan työtoiminnalle osoittaa projektiluonteisia tehtäviä, jolloin kuntoutettavat pääsevät konkreettisemmin näkemään kätensä jäljen ja ajan myötä myös Sirkkavuori Oy saa lisäarvoa kiinteistöjensä viihtyisimpinä piha-alueina. Vaikutuksiltaan asuin ympäristön hoitaminen siistiksi ja huolitelluksi on samansuuntainen kuin metsä- ja viheralueiden hoitaminen – hoidettu ympäristö koetaan esteettiseksi, sinne on mukava kuulua ja sitä arvostetaan, sekä alueen sisällä että sen ulkopuolella.

Kuntouttavan työtoiminnan osalta on huomattavaa, ettei sille voida asettaa samanlaisia tehokkuusvaatimuksia, kuin työsuhteessa tehtävälle työlle. Sirkkavuoren näkökannalta työtoiminnan kohdentuminen esitetään tässä kuviossa 21.



Kuvio 21. Työtoiminnan jakautuminen Sirkkavuori Oy:n kiinteistön ylläpidolle.

Sirkkavuori Oy:n asuntojen alueellisessa tarkastelussa Sääksjärven alueella on tilastollisesti katsoen ollut suurimpia ongelmia haastehakemusten määrällä mitattuna. Alueena Sääksjärvellä on kaikki mahdollisuudet olla asuinalueena hyvässä kehässä – paikalliset reunaehdot tukevat alueen positiivisen identiteetin syntyä ja ylläpitoa. Alueella on kerroksellisuutta jo valmiiksi, joka näkyy omakoti-, rivi- ja kerrostaloina. Myös omistusrakenteellisesti alueella on sekä yksityisomistuksessa olevia kiinteistöjä, että Sirkkavuori Oy:n vuokra-asuinkiinteistöjä, myös asumisoikeusasuntoja on. Sirkkavuori Oy:n asuin vuokratilat sijoittuvat eri puolille Sääksjärveä, joka edistää myös omistusrakenteen sekoittumista. Alueelta tai sen välittömästä läheisyydestä löytyvät peruspalvelut – päivittäistavara-kauppa, koulu, kirjasto, nuorisotila, terveyskeskus ja muita kauppapalveluita. Palvelujen säilyminen voidaan taata täydennysrakentamisella, joka tukee palvelujen käyttöä. Toisin sanoen, luodaan eri-ikäisille ja – kokoisille ruokakunnille asumisen edellytyksiä kohtuuhintaisina asuntoina.

Sääksjärvellä on luonto lähellä, joten mahdollisuuksia löytyy virkistäytymiseen. Alueella on toimiva liikenneverkko: kevyenliikenteenväyliä ja joukkoliikennettä. Huonoa kehää ennustavat Sääksjärven alueella tällä hetkellä, Sirkkavuori Oy:n näkökannalta katsottuna, korkeaksi kohonnut vuokra suhteessa huoneiden lukumäärään, kokoontumispaikkojen puute ja hoitovelka piha-alueilla ja selkeiden territoriaalisten merkkien puuttuminen asuin kerrostalojen piha-alueiden rajoilta ja sisääntuloliittymistä.

Jos asunnossa on neliömetrejä noin 65 ja huoneita tupakeittiön lisäksi yksi, nousee vuokra noin 700 - 800 euroon. Huonejako palvelee kuitenkin puutteellisesti muita kuin yhden tai kahden aikuisen ruokakuntia ja vuokran määrä koetaan korkeampana kuin neliömetreiltään vastaavan kokoisen kolmion vuokra. Riskinä tällaisessa asuin kerrostalossa on, että ikärakenne ja ruokakuntien kokojakauma vinoutuu, asuntoja on tyhjillään, asukasvaihtuvuus on suuri ja vuokratäristien ja vuokratappioiden määrä kasvaa. Aluekehityksen ja kiinteistöjen arvon kannalta edellä kerrottu on vahingollista monella tasolla. Asukasvaihtuvuuden ollessa suuri, on sitoutuminen asuin taloon ja sen pihapiiriin löyhää samoin kuin sosiaalisten suhteiden muodostuminen. Talosta kehittyy helposti läpikulkupaikka, mikä heikentää vahvan alueidentiteetin muodostumista ainakin paikallisesti kyseisen talon kohdalla. Heikko alueidentiteetti heijastuu herkästi välinpitämättömyytenä myös ja nimenomaan ympäristön suhteen, mikä puolestaan johtaa helposti talon huonoon maineeseen hieman epämääräisenä asuinpaikkana. Sääksjärven alueen vetovoimaa ajatellen tällainen kehitys olisi vahingollista.

Sirkkavuori Oy:n asuin kerrostalojen suotuisan aluekehityksen kannalta jatkossa on syytä keskittyä purkamaan huonoon kehään joutumisen riskitekijöitä vahvalla omistajapolitiikalla. Peruskorjauslistan kärkipäähän tulee ottaa asuin kerrostalo, jonka ongelmana ovat ylisuuret yksiöt ja kaksiot. Yhdistämällä asuntoja voidaan saada aikaan sopivan kokoinen kolmio perheelle ja yksiö yksinasuvalle, joutumatta kuitenkaan lisäämään kalliita putkivetoja ja märkätiloja.

Ylimmän kerroksen osalta tulee tutkia, onko sinne mahdollista tehdä yhteistä sisäharrastetilaa yhdistämällä A- ja B-rapun vierekkäiset asunnot. Näillä toimilla edistetään sekoittuneen ikärakenteen ja ruokakuntakoon syntymistä sekä sosiaalista kanssakäymistä. Peruskorjauksen yhteydessä piha-alue tulee kunnostaa ja luoda sinne erityisesti edellytykset sosiaaliselle yhdessäololle ja puuhastelulle sekä luoda piha-alueesta selkeästi asuin talon asukkaiden käytössä oleva alue.

Sosiaalisen kestävyuden näkökulma painottuu toimintamallissa. Voidaan jopa sanoa, että sosiaalisen kestävyuden näkökulma on koko toimintamallin kantava voima. Taloudellisen kestävyuden näkökulmaa edustaa toimintamallissa osuuskuntamuotoinen toiminta. Osuuskunnan kautta tehtävällä työllä täytetään yhteiskuntavelvoitteet ja samalla ehkäistään varjotyömarkkinoiden syntymistä. Osuuskunnan kautta tilattava työ takaa työstä työehtosopimusten mukaisen palkan tehdystä työstä. Työmarkkinoilla koetaan hyvin epäoikeudenmukaiseksi se, että samasta työstä toiselle maksetaan palkkaa ja toiselle työttömyyspäivärahaa kulukorvauksella. Myös Sirkkavuori Oy:n näkökannalta katsottuna osuuskuntamalli edustaa taloudellista kestävyyttä. Kun osuuskunnan jäsenyyttä tarjotaan myös Sirkkavuori Oy:n kiinteistöjen asukkaille, mahdollistaa se asukkaalle joustavan toimintamuodon esimerkiksi vuokratäristien maksamiseksi. Näin tarjotaan maksuvaikeuksissa olevalle keino omalla työllä selviytyä eteenpäin.

Sirkkavuori Oy:n kannalta on voimavarojen tehokasta käyttöä päästä mahdollisimman aikaisessa vaiheessa ennaltaehkäisemään maksuvaikkeitien aiheuttamaa ylimääräistä valvontatyötä ja haastehakemusten laatimista.

Ekologinen kestävyys näkyy toimintamallissa esimerkiksi metsissä tapahtuvassa toiminnassa. Uusiutuvan energian, polttopuun, kerääminen paikallisesti lähellä loppukäyttökohdetta, ulkoilureitistön grillikatoksia, on ekologisesti kestävä. Luonnon monimuotoisuutta voidaan toimintamallissa edistää esimerkiksi suunnittelemalla asuin talojen piha-alueille monilajisia aidanteita raja-aidoiksi ja lisäämällä niittymäisiä alueita tienvarsille. Viherpalvelun työryhmän liikkuminen voidaan mahdollisesti yhdistää kirjastoauton reittiin – tämä on mahdollista, mikäli kirjastoautoon lisätään muutama taittoistuin turvavöineen. Ryhmän tarvitsemat työkalut kulkevat kirjastoauton tavaratilassa siististi laatikoissa, jotka on valmistettu monitoimikeskuksen työpajassa.

Neliportainen toimintamalli on mielestäni kokeilemisen arvoinen. Viheralan opiskelijoille on lähitulevaisuudessa toiminnallisia lopputyönaiheita Sirkkavuori Oy:lle esimerkiksi pihasuunnitelmien laatiminen ja viheralueiden hoitokortiston laatiminen. Hoitokortisto palvelisi sekä osuuskunnalta tilattavia töitä että nyt 1.1.2015 perustettavan tytäryhtiön palvelutuotantoa. Hedelmällisenä lähestymistapana näen, että jo toimintamallin jalkauttamisvaiheessa mukaan tulee sosiaali- ja kaupallisen alan henkilöt, jotka voivat kartoittaa lähtötilanteen, seurata hankkeen vaiheita sekä laatia loppuseurauksen ja seurannan, mitä hankkeella tosiasiallisesti saavutettiin. Työnä tämä sopii hyvin esimerkiksi sosiaali- ja kaupallisen ammatti- tai korkeakouluopiskelijoiden lopputyöksi, palvelleen eri koulutusalojen tietämyksen yhdistämistä.

Huomattava on - hankkeen keston ja seurannan vaativan pitkän ajan vuoksi – että sopivien, hankkeeseen sitoutuneiden tekijöiden tulee joko löytyä opintojen alkuvaiheessa olevista opiskelijoista tai lopputyönä jakaa hankkeen loppuseuranta omaksi aiheekseen. Kaupallisen alan osaajan mukanaolon katson tärkeäksi siksi, että saavutetut tulokset ja tulosten vaatimat voimavarat saadaan euroiksi, jolloin hankkeiden toteuttamista jatkossa voidaan perustella kuntapäätäjille.

Näin tehdyt lopputyöt, saavutettujen tulosten niin mahdollistaessa, voivat palvella kuntasektoria laajemmaltikin ja lisätä hyvinvointia viherpalveluiden avulla.

## LÄHTEET

Aluekehityksen pyörteisyys ja vyöhykkeisyys, 20.4.2014. Aro, T. Viitattu 4.11.2014. <http://www.slideshare.net/TimoAro/aluekehityksen-pyorteisyys-ja-vyohykkeisyys-case-kuopion-seudun-elinvoima-2000luvulla>

Aura, S., Horelli, L., Korpela, K. 1997. Ympäristöpsykologian perusteet. 1. p. Porvoo: WSOY.

Brenna, E. 2014. Skjetlein grønt kompetansesenter, Norge. Green Care julkisen palvelutuotannon osaksi? – potentiaali, haasteet ja ratkaisumahdollisuudet. Kuortane 17.9.2014. Helsingin yliopisto, Ruralia-instituutti. Seminaarin muistiinpanot ja jaettu linkki esityksiin.

Ellings, M. 2014. Care farms: an European and Dutch perspective. Green Care julkisen palvelutuotannon osaksi? – potentiaali, haasteet ja ratkaisumahdollisuudet. Kuortane 17.9.2014. Helsingin yliopisto, Ruralia-instituutti. Seminaarin muistiinpanot ja jaettu linkki esityksiin.

Green Care Finland ry, Luonto hyvinvoinnin lähteenä. Hankejulkaisu VoiMaa! n.d. Forssa. Viitattu 5.11.2014. <https://portal.mtt.fi/portal/page/portal/mtt/hankkeet/greencare/voimaa/greencare.pdf>

Hallituksen esitys eduskunnalle laiksi työllistymistä edistävästä monialaisesta yhteispalvelusta sekä eräksi siihen liittyviksi laeiksi. Viitattu 26.10.2014. <http://www.finlex.fi/fi/esitykset/he/2014/20140183>

Hanke-esite 2013 – 2014. Työhön kuntouttava Green Care Etelä-Suomessa. Viitattu 5.11.2014. [http://www.thl.fi/documents/10531/373680/THL\\_Green\\_care\\_haitariesite\\_200213\\_vedos1.pdf](http://www.thl.fi/documents/10531/373680/THL_Green_care_haitariesite_200213_vedos1.pdf)

Hupanen, J., Auvinen, K., Heikkilä, J. & Laakso, T. 2014. Selvitys kiinteistönhoidon ja kunnossapidon tarvitsemista resursseista ja tulevasta toimintamallista Lempäälän kuntakonsernissa. Työsuunnitelma.

Lempäälän kuntastrategia 2014 – 2020, viitattu 4.11.2014. [http://www.lempaala.fi/site/assets/files/1215/lemp\\_1\\_n\\_kuntastrategia\\_2014\\_2020\\_virallinen\\_versio.pdf](http://www.lempaala.fi/site/assets/files/1215/lemp_1_n_kuntastrategia_2014_2020_virallinen_versio.pdf)

Loukamo, A. 2000. Ympäristöpsykologisen tiedon soveltaminen viheraluesuunnittelussa. Hämeen ammattikorkeakoulu. Maisemasuunnittelun koulutusohjelma. Opinnäytetyö.

Lääperi, R. 2014. Arvioinnin tuloksia ja asiakkaiden kokemuksia. Työhön kuntouttava Green Care Etelä-Suomessa –hankkeen loppuseminaari. Helsinki. 26.11.2014. Terveiden ja hyvinvoinnin laitos. Seminaarin muistiinpanot ja jaettu moniste.

Pilottimallien kuvaukset 2014. Forssa, Mäntsälä, Sipoo, Sininauhaliitto. Työhön kuntouttava Green Care Etelä-Suomessa. Terveyden ja hyvinvoinninlaitos.

Saarinen, J. 2014. Vuokrakämpistä on kova pula. Lempäälän - Vesilahden Sanomat 10.10.2014.

Salonen, K. 2005. Mieli ja maisemat – eko- ja ympäristöpsykologian näkökulma. 1. p. Helsinki: Edita Prima Oy.

Salovuori, T. 2014. Puutarha-avusteinen toiminta ja puutarhaterapia. Moduuli 3, Green Care- menetelmäopinnot. Puutarha-avusteinen toiminta. Nokia. 5.9.2014. Pro Agria, Etelä-Suomi. Koulutuksen muistiinpanot ja jaettu moniste.

Sovitelu ansiopäiväraha. 2014. Organisaatio. Yleinen työttömyyskassa YTK. Viitattu 4.11.2014. <https://ytk.fi/ansioturvan-abc/soviteltu-ansioapaivaraaha>

Tapaninen, A., Kauppinen, T., Kivinen, K., Kotilainen, H., Kurenniemi, M. & Pajukoski, M. 2002. Ympäristö ja hyvinvointi. 1. p. Helsinki: WSOY.

Tilastokeskus 2014. Lempäälän kunnan päiväkotij- ja kouluikäisten lasten määrän kehitys vuosina 1999 – 2013. Viitattu 12.9.2014. [http://pxweb2.stat.fi/database/StatFin/vrm/vaerak/vaerak\\_fi.asp](http://pxweb2.stat.fi/database/StatFin/vrm/vaerak/vaerak_fi.asp)

Tilastokeskus 2014. Ennuste väestön kehityksestä Lempäälän kunnassa vuoteen 2034 asti. Viitattu 19.11.2014. [http://pxweb2.stat.fi/database/StatFin/vrm/vaenn/vaenn\\_fi.asp](http://pxweb2.stat.fi/database/StatFin/vrm/vaenn/vaenn_fi.asp)

Tilastokeskus 2014. Kiinteistön ylläpidon kustannusten kallistuminen tehtävittäin. Viitattu 5.9.2014. [http://pxweb2.stat.fi/database/StatFin/hin/kyki/kyki\\_fi.asp](http://pxweb2.stat.fi/database/StatFin/hin/kyki/kyki_fi.asp)

Turvallinen kaupunki. 2014. Organisaatio. Aalto- korkeakoulusäätiö. Viitattu 4.11.2014. <http://www.turvallinenkaupunki.fi/turvallisuusteemat/sosiaalisesti-turvallinen-elinymparisto/suunnittelun-suuntaviivoja/yhteisollisuus-ja-osallisuus/alueen-identiteetti-omaleimaisuus-ja-tunnistettavuus#alas1>

Tyrväinen, L., Silvennoinen, H., Korpela, K. & Ylen, M. 2007 Luonnon merkitys kaupunkilaisille ja vaikutus psyykkiseen hyvinvointiin. Metlan työraportteja 52:2007. Viitattu 26.10.2014. <http://www.metla.fi/julkaisut/workingpapers/2007/mwp052-07.pdf>

Työhön kuntouttava Green care. Mäntsälän osahanke 2013 – 2014 esite. Viitattu 5.11.2014. [http://www.mantsala.fi/tiedostot/Sosiaalipalvelut/nettiesite\\_Green\\_Care.pdf](http://www.mantsala.fi/tiedostot/Sosiaalipalvelut/nettiesite_Green_Care.pdf)

Pitkäaikaistyöttömien työttömyyden aikaisen työmarkkinatuen rahoitusvastuun muutos. n.d. Työ- ja elinkeinoministeriö. Viitattu 4.11.2014. [http://www.tem.fi/files/38777/Tyomarkkinatuen\\_rahoitusuudistuksesta.pdf](http://www.tem.fi/files/38777/Tyomarkkinatuen_rahoitusuudistuksesta.pdf)

Vuorinen, R. 1990. Persoonallisuus & minuus. Helsinki: WSOY

Ympäristöministeriö (1999). Lähiöiden tulevaisuus- työryhmä: Lähiöuudistus 2000. Ympäristöministeriö, Suomen Ympäristö 324, Helsinki.

Yrjas, C. 2014. Hushållningssällskapet, Sverige. Green Care julkisen palvelutuotannon osaksi? – potentiaali, haasteet ja ratkaisumahdollisuudet. Kuortane 17.9.2014. Helsingin yliopisto, Ruralia-instituutti. Seminaarin muistiinpanot ja jaettu linkki esityksiin.

## HAASTATTELUT

Sinervo, L. 2014. Projektipäällikkö. Terveys- ja hyvinvoinninlaitos, osallisuuden edistämisen yksikkö. Haastattelu 15.9.2014.

Vuorinen, M. 2014. Monitoimikeskuksen johtaja. Lempäälän kunta, työllisyys- ja kuntoutuspalvelut. Haastattelu 16.9.2014.

SELVITYSTYÖN ETENEMINEN - LEMPÄÄLÄN KUNTAKONSERNIN  
KIINTEISTÖNHOIDON SELVITYS

