

Sirpa Törmikoski

SUKUPOLVENVAIHDOSPROSESSI MAATILALLA

MTK-Pohjois-Suomen jäsenten kokemuksia ja mielikuvia maatalan sukupolvenvaihdoksesta

SUKUPOLVENVAIHDOSPROSESSI MAATILALLA

MTK-Pohjois-Suomen jäsenten kokemuksia ja mielikuvia maatilan sukupolvenvaihdoksesta

Sirpa Törmikoski
Opinnäytetyö
Syksy 2014
Maaseudun kehittämisen koulutusoh-
jelma (Ylempi AMK)
Oulun ammattikorkeakoulu

TIIVISTELMÄ

Oulun ammattikorkeakoulu
Maaseudun kehittämisen koulutusohjelma (Ylempi AMK)

Tekijä: Sirpa Törmikoski

Opinnäytetyön nimi: Sukupolvenvaihdosprosessi maatilalla. MTK-Pohjois-Suomen jäsenten kokemuksia ja mielikuvia maatilan sukupolvenvaihdoksesta

Työn ohjaaja: Matti Järvi

Työn valmistumislukukausi- ja vuosi: Syksy 2014

Sivumäärä: 69+12

Tämän opinnäytetyön tarkoituksena oli selvittää nuorten ja vanhojen maatilan vastuuhenkilöiden mielikuvia ja tuntemuksia maatilan sukupolvenvaihdoksesta. Tutkimuksessa haettiin tietoa edunvalvontajärjestö MTK:n osallisuudesta ja mahdollisuuksista vaikuttaa maatilan sukupolvenvaihdokseen. Tutkimuksessa haettiin myös vastauksia siihen, ketkä ovat osallisia maatilan sukupolvenvaihdoksessa. Opinnäytetyön yhtenä tavoitteena oli etsiä maatilan sukupolvenvaihdosta hidastavia tai estäviä syitä.

Työn tilaajana oli MTK-Pohjois-Suomen liiton hallinnoima maaseutuelinkeinojen kehittämisen tiedotus-, koordinaatio- ja aktivointihanke Pohjois-Pohjanmaa ja Kainuu. Tutkimus tehtiin MTK-Pohjois-Suomen jäsenten keskuudessa ja se toteutettiin kyselytutkimuksena kahden erillisen kyselylomakkeen avulla.

Tulosten perusteella tärkeimmät ja vaikuttavimmat osalliset maatilan sukupolvenvaihdoksessa ovat luopujat ja jatkajat. Organisaatioista prosessiin eniten vaikuttava ja paras tiedonlähde on neuvontajärjestö ProAgria. Viljelijöiden mielestä osaavaa neuvontahenkilöstöä ei ole riittävästi. Sukupolvenvaihdokseen maatilalla liittyy liikaa byrokratiaa ja siihen liittyvän neuvonnan haluttaisiin olevan keskitetymppää. Jokainen sukupolvenvaihdos on erilainen ja tilakohtainen prosessi, jolle ei voida antaa mitään yleisesti käytettävää toimintamallia. MTK:lla ei ole näkyvää roolia maatilalla suunnitellussa tai toteutuneessa sukupolvenvaihdoksessa. Järjestö ei myöskään ole onnistunut tiedottamaan jäsenilleen riittävästi maatilan sukupolvenvaihdoksen asioista.

Jatkossa sukupolvenvaihdoksia on tärkeää tapahtua MTK-Pohjois-Suomen liiton alueella riittävästi, jotta tuotannon jatkuvuus turvataan. Tärkeitä asioita alan kehittymisen ja uusien yrittäjien alalle saamisen kannalta ovat maatalouden kannattavuuden kohentuminen sekä maatalouden kiinnostavuuden lisääntyminen nuorten parissa. Edunvalvontajärjestö MTK:n pitää lisätä tiedotusta sukupolvenvaihdoksista jäsenistölle.

Asiasanat: maatila, sukupolvenvaihdos, tiedottaminen, kyselytutkimus

ABSTRACT

Oulu University of Applied Sciences
Master's Degree programme in Rural Development

Author: Sirpa Törmikoski

Title of thesis: Farm succession. Experiences and visions about succession process on farm among the members of the Regional Union of the Agriculture Producers and Forest Owners of Northern Finland (Regional MTK).

Supervisor: Matti Järvi

Term and year when the thesis was submitted: Autumn 2014. Number of pages: 69+12

The purpose of this thesis was to investigate the experiences and visions of the young and the old farmers about succession on a farm. The involvement and the possibilities to affect succession among the members of Central Union of Agriculture Producers and Forest Owners (Central MTK) was investigated in the research. Answers to the question who are the ones involved in a succession on a farm were also looked for. One of the goals of the thesis was to look for the reasons that are slowing down or preventing the succession.

The subscriber of the thesis was a project "Maaseutuelinkeinojen kehittämisen tiedotus-, koordinaatio- ja aktivointihanke Pohjois-Pohjanmaa ja Kainuu", which is managed by the Regional MTK. The research was executed among the members of the Regional MTK. The research was implemented as a questionnaire survey by using two separate forms for both target groups.

Based on the results, the main and the most operative parties involved in the succession on the farm are the ones retiring and the successors. The most impressive and the best source of information in the process is the counselling agency ProAgria. In farmers' opinion there is not enough competent counseling staff. There is too much bureaucracy in the succession and the counseling associated with the process is wished to be more centralized. Every succession is unique and it is impossible to present merely one operating model. The Central MTK neither has a role in the planning phase nor after completing the succession. The organization has not been successful to inform the members sufficiently about the issues involved in the succession.

In the future it is important that there are enough successions on the farms on the territory of the Regional MTK in order to secure the continuation of the production. Important things for the development and bringing new entrepreneurs in the industry are increased profitability of agriculture and increased attractiveness of agriculture among youth. The Central MTK has to enhance information about successions to its members.

Keywords: farm, succession, information, questioning research

SISÄLLYS

1	JOHDANTO	7
2	SUKUPOLVENVAIHDOS	11
2.1	Sukupolvenvaihdoksen määrittely	11
2.2	Sukupolvenvaihdos perheyrytyksessä.....	11
2.3	Sukupolvenvaihdos maatilalla	12
2.4	Maatilan sukupolvenvaihdoksen suunnittelu	13
2.5	Maatilan sukupolvenvaihdoksen toteutustavat	14
3	MAATALOUDEN TOIMINTAYMPÄRISTÖ JA SEN MUUTOKSET	15
3.1	Muutokset alan kilpailukyvyssä ja kannattavuudessa.....	15
3.2	Tilamäärä ja tuotantosunnat.....	18
3.3	Viljelijöiden ikärakenne	19
3.4	Maatilojen sukupolvenvaihdokset kehittämissuohjelmissa	20
4	MAA- JA METSÄTALOUSTUOTTAJAIN KESKUSLIITTO	23
4.1	MTK:n toiminta-ajatus	23
4.2	Järjestön rakenne.....	24
4.3	Jäsenten mielipide järjestöstä	25
5	TUTKIMUKSEN TOTEUTUS.....	26
5.1	Tutkimuksen tavoitteet ja rajaus	26
5.2	Tutkimusmenetelmä	26
5.3	Tutkimuskysymykset	28
5.4	Aineiston hankinta ja kyselyn toteutus.....	28
5.5	Aineiston analyysi.....	31
5.6	Tutkimuksen onnistuminen ja luotettavuuden arviointi	31
6	TULOKSET.....	33
6.1	Vastaajaryhmät ja perustiedot.....	33
6.2	Nuorten vastuhenkilöiden vastaukset.....	36
6.2.1	Sukupolvenvaihdoksen toteuttamismuoto ja omistusajan pituus	36
6.2.2	Sukupolvenvaihdokseen ryhtyminen.....	36
6.2.3	Sukupolvenvaihdosprosessin kesto	38
6.2.4	Tiedonsaanti maatilan sukupolvenvaihdoksessa	40
6.2.5	MTK:n rooli tiedonlähteenä	41

6.2.6	Jatkajan mielipiteen huomioiminen spv-prosessissa.....	42
6.2.7	Spv- prosessiin vaikuttaneet tahot ja niiden merkittävyys	43
6.2.8	Väittämät sukupolvenvaihdoksen suunnittelusta ja toteuttamisesta.....	45
6.2.9	Avointen kysymysten tuloksia	47
6.3	Vanhojen vastuuhenkilöiden vastaukset.....	49
6.3.1	Maatilan suunnitelmat lähiajan toiminnasta.....	49
6.3.2	Sukupolvenvaihdoksen suunnittelu ja siihen vaikuttavat tekijät	50
6.3.3	Sukupolvenvaihdoksen arvioitu toteuttamisajankohta ja - tapa.....	51
6.3.4	Spv- prosessiin osallisten henkilöiden ja organisaatioiden merkittävyys....	52
6.3.5	Sukupolvenvaihdoksen keskeisiä asioita	53
6.3.6	Avointen kysymysten tuloksia	55
7	TULOSTEN TARKASTELU JA JOHTOPÄÄTÖKSET	57
	LÄHTEET.....	63
	LIITTEET	71

1 JOHDANTO

Suomessa maatalous on ollut voimakkaan rakennemuutoksen alla jo useamman vuosikymmenen ajan. Suomalaisen maatalouden perustana ovat perheviljelmät, jotka ovat keskimäärin pienempiä kuin muissa Euroopan Unionin jäsenmaissa. Haastavat, pohjoiset luonnonolosuhteet rajoittavat tilojen kilpailukykyä ja vaikuttavat osaltaan heikentävästi tilojen tuottavuuteen. Euroopan Unionin jäsenyyden aikana maatilojen kokonaismäärä on vähentynyt 38 prosenttia ja samalla tuotannon rakenne on merkittävästi muuttunut. Maatilojen kilpailukykyyn säilyttämiseksi ja erityisesti tuottavuuden kasvattamiseen tarvitaan erilaisia rakennepoliittisia toimenpiteitä, joita ovat esimerkiksi maatalouden investointeihin, nuorten viljelijöiden tilanpidon aloittamiseen ja näiden asioiden suunnitteluun kohdistetut toimet. (Maa- ja metsätalousministeriö 2013, viitattu 9.9.2013; Väre 2013, 14.)

Maatilan sukupolvenvaihdosta voidaan kuvata prosessina, jossa luopuja ja jatkaja vuorovaikuttavasti etsivät ratkaisun sukupolvenvaihdoksen toteuttamiseksi. Maatilan yrittäjyyden ja omistuksen järjestelyjen lisäksi se koskettaa myös perheenjäsenten välisiä suhteita. Sukupolvenvaihdoksen suunnitteleminen ja toteutus maatilalla on monimutkainen kokonaisuus, johon liittyy taloudellisia, juridisia ja sosiaalipsykologisia näkökulmia. Erityisen merkityksen maatilojen sukupolvenvaihdosprosessiin tuo se, että yritystoiminnan fyysisiin puitteisiin kohdistuu runsaasti tunnesiteitä. Sukupolvenvaihdos muuttaa pysyvästi läheisesti prosessiin liittyvien osapuolten elämää. Kokonaisuutena sukupolvenvaihdos on haastava prosessi, jossa osapuolten on kyettävä selvittämään ja ottamaan huomioon lukuisia eri asioita. Koko prosessia onkin käytännössä mahdotonta hoitaa ilman ulkopuolista asiantuntijaa, joka hallitsee useiden eri viranomaisten käytännöt, lait ja muut tarvittavat menettelytavat. (Vuorinen 2010, 49-5, viitattu 18.6.2013; Lintunen, haastattelu 26.5.2014.)

Maatilojen sukupolvenvaihdosprosessia (lyh. spv-prosessi) on käytetty tutkimuksen kohteena viime vuosina useissa ammattikorkeakoulujen opinnäytetöissä sekä Helsingin yliopiston maa- ja metsätieteelliseen tiedekuntaan tehdyissä pro gradu tutkielmissa. Joissakin tutkimuksissa on spv-prosessia tarkasteltu maatilan talouden ja verotuksen näkökulmasta, kuten Nousiainen (2010) on tehnyt. Pyykkönen (2001) on tutkinut sukupolvenvaihdosten määrää ja sukupolvenvaihdoksen tehneiden tilojen kehittämistä. Neuvonnan roolia ProAgria Hämeen alueella maatilojen sukupolvenvaihdoksissa on pohtinut Halme (2011) maisterin tutkielmassaan. Oikarinen (2011) on ottanut

sukupolvenvaihdosta tutkiessaan näkökulmaksi aiheen sosiaalisena prosessina, samoin on tehnyt Lassila (2005), joka on tarkastellut aihetta myös talonpoikaisten arvojen kannalta.

Maatilalla tapahtuvaan spv-prosessiin tarvitaan usein sen eri vaiheissa maatilán ulkopuolista tietoa ja ohjausta yksittäiseltä henkilöltä tai eri organisaatiolta. Maatilán sukupolvenvaihdoksen tärkeimpiä asiakokonaisuuksia ovat verosuunnittelu, eläkeratkaisun hakeminen luopujalle sekä maatilán liiketoiminnan siirtoon liittyvät juridiikkakysymykset.

Vallivaara- Paston (1991, 8- 25) mukaan maatilán spv- tilanteessa neuvonnalla on iso rooli. Tilán ulkopuolinen henkilö näkee tilán mahdollisuudet ja uhat eri tavalla kuin siinä osallisena olevat. Neuvonta ei kuitenkaan aina onnistu parhaalla mahdollisella tavalla; viljelijöiden kokemusten mukaan tieto on hajanaista eivätkä tilakaupan osapuolet aina tiedä, mistä sitä etsiä. Tämä seikka saattaa siirtää sukupolvenvaihdoksen toteutumista ja mahdollisesti uhata tilán jatkuvuutta, jos jatkaja kyllästyy odottamaan tilán siirtymistä hänen vastuulleen.

Tutkimuksen mukaan onnistunut sukupolvenvaihdos vaatii muutaman vuoden suunnittelun. Neuvonta voi huomattavasti tehostaa sukupolvenvaihdosta, jos asioita voidaan suunnitella pitkäjänteisemmin ja tilakohtaisemmin. Neuvonnan käyttöä voitaisiin lisätä sukupolvenvaihdoksen yhteydessä, jos sen saatavuus olisi helpompaa ja se olisi kohdennetumpaa. (Vallivaara-Pasto 1991, 57.)

Oleellinen maatilán sukupolvenvaihdokseen kuuluva asia on tilakaupassa tarvittavan rahoituksen järjestäminen. Yhteiskunnassamme on olemassa myös mm. lainsäädännöllisiä keinoja, joiden avulla maatilayritysten sukupolvenvaihdoksia voidaan helpottaa. Kuitenkin asian keskiössä ovat aina ihmiset. Kimmo Haimi kiteyttää sukupolvenvaihdoksiin liittyvän keskeisen haasteen Maa-seudun Tulevaisuus- lehden kolumnissaan ”Jatkajien puute vakava ongelma” seuraavasti: ”*Pitää kuitenkin muistaa, etteivät mitkään valtiovallan toimet sukupolvenvaihdostilanteissa auta, ellei yrittäjyys uravalintana kerta kaikkiaan kiinnosta*” (Haimi 2011, 22).

Maa- ja metsätaloustuottajain Keskusliitto MTK r.y. on maataloustuottajien, metsänomistajien ja maaseutuyrittäjien ammatillinen etujärjestö. MTK:n toiminnan tarkoituksena on huolehtia jäsenkunnan edunvalvonnasta ja elämisen mahdollisuuksista. MTK tarjoaa jäsenilleen alkutuotantoon ja yrittäjyyteen liittyvistä eri asiakokonaisuuksista monipuolista koulutusta ja neuvontaa. Sukupolvenvaihdos on tärkeä tapahtuma sekä maatilán jatkumisen että koko maaseudun elinvoimaisuus-

den kannalta. Edistämällä maatiloilla tapahtuvia sukupolvenvaihdoksia MTK toteuttaa järjestönsä perusajatusta ja luo menestystä maalle. Toimintaansa MTK toteuttaa kolmiportaisena järjestönä MTK-yhdistyksinä kunnissa, MTK-liittoina maakunnissa sekä valtakunnallisesti keskusjärjestönä.

MTK-Pohjois-Suomen liiton toiminta-alueena on Pohjois-Pohjanmaa ja Kainuu. Pohjois-Pohjanmaan maaseudun kehittämissuunnitelmassa vuosille 2017-2013 on yhdeksi tavoitteeksi maatalouden osalta asetettu maataloudessa tapahtuviin sukupolvenvaihdoksiin panostaminen. Kainuun maaseutuelinkeinojen teemaohjelman 2007-2013 mukaan Kainuussa on vuodelle 2013 tavoitteena saada toteutumaan 15 spv-tapahtumaa maatiloilla. Samoin teemaohjelmassa todetaan, että maatilojen sukupolvenvaihdosten lisäämiseksi tarvitaan konkreettisia toimia, joista yhtenä esimerkkinä mainitaan tilojen valmentaminen tilalla tapahtuvaan spv- prosessiin. (Pohjois-Pohjanmaan TE-keskus 2006, 6, viitattu 19.9.2013; MTK-Kainuu 2009, 30, viitattu 26.6.2013.)

Asiantuntija-avun antaminen ja sukupolvenvaihdoksiin liittyvän tiedon välittäminen esimerkiksi yksittäisen maatilan spv-kysymyksissä on MTK:lle haastavaa, koska edunvalvonnan toiminta-alue on hyvin laaja. Lisäksi asiaan on vaikuttamassa myös spv- tilanteisiin liittyvän lainsäädännön jatkuva muuttuminen sekä yleensä järjestössä maatilojen spv-kysymyksiin kohdennettävien henkilöstöressurssien vähyys. Tässä tutkimuksessa pyrittiin selvittämään, mikä on MTK:n rooli maatilalla tapahtuvassa sukupolvenvaihdoksessa.

Tämä tutkimus tarkastelee maatilan sukupolvenvaihdosta prosessin kulun näkökulmasta. Kun tutkimuskohteena on yksittäisen maatilan sukupolvenvaihdos kokonaisuutena, on tutkittava ilmiö monimuotoinen ja moni-ilmeinen. Maatilan sukupolvenvaihdoksesta on aiemmin tehty paljon tutkimusta, mutta monien siitä tehtyjen tutkimusten aiheet ovat liittyneet johonkin sen yksittäisistä osa-alueista, kuten tilakaupan osapuolten verotukseen tai maatilan kehittämiseen. Kuitenkin maatilan sukupolvenvaihdos on monivaiheinen prosessi, jonka aikana asiat etenevät tietyssä järjestyksessä kohti lopullista kauppakirjan allekirjoitusta ja omistuksen siirtymistä jatkajalle.

Oma kokemukseni maatilan omistajana ja MTK:n toimihenkilönä antoi minulle tutkimukseen tietyt peruslähtökohdat, joita täydensin perehtymällä aiempaan tietouteen maatilan sukupolvenvaihdoksesta prosessina sekä MTK:n edunvalvonnan rooliin siinä. Uskon, että työstäni heijastuu oma kokemukseni aiheesta enkä ole sitä pyrkinyt tutkimuksessani peittelemään. Oikarisen (2011,10, viitattu 13.5.2013) mukaan hyvää tutkimusta voi tehdä myös itselle läheisestä aiheesta. Olennaisinta tutkimuksen onnistumiselle on muistaa, että objektiivisuus on tieteellisen tutkimuksen kohdalla

aina sen keskiössä. Sen varmistamiseksi aineiston analyysi ei saa olla henkilökohtaista. Analyysi- ja tulkintavaiheessa olen paneutunut aineistoon huolellisesti.

Tämä tutkimus tarjoaa uuden näkökulman maatalan sukupolvenvaihdosasiaan yhdistämällä eriikäisten viljelijöiden mielipiteitä sukupolvenvaihdoksesta sekä lisäämällä siihen edunvalvojaorganisaatio MTK:n osallisuuden. Jatkossa merkittävimpiä Suomen maatalouden kehittymiseen vaikuttavia tekijöitä on jatkajien löytyminen ja sukupolvenvaihdosten onnistuminen. Yhteiskuntamme päättäjät voivat käyttää tämän tutkimuksen tuloksia hyödykseen uudistaessaan sukupolvenvaihdoksiin liittyvää lainsäädäntöä. Myös neuvonta-ala voi hyödyntää tämän tutkimuksen tuloksia omaa toimintaa kehittäessään ja arvioidessaan. Edunvalvontaa tekevä alueellinen liitto MTK-Pohjois-Suomi tarvitsee oman toimintansa kehittämiseksi palautetta jäseniltään – sitä on myös tämän selvityksen kautta nyt saatu. Nämä syyt yhdessä tekevät tästä tutkimuksesta ajan-kohtaisen, tärkeän ja perustellun.

MTK -Pohjois-Suomen alueella aloitti 1.7.2011 toimintansa maatilojen kehittämiseen keskittyvä hanke. Hankkeen nimi on Maaseutuelinkeinojen kehittämisen tiedotus-, koordinaatio- ja aktivointihanke – Pohjois-Pohjanmaa ja Kainuu. Hanketta hallinnoi MTK-Pohjois-Suomi ja sen toiminta-aika on v. 2014 loppuun. Kohderyhmänä hankkeessa ovat maaseudun kehittäjätahot sekä maaseudun yrittäjät. Hankkeen yhtenä tavoitteena on aktivoida maaseutuyrittäjyyttä sekä parantaa maaseudun elinkeinojen kilpailukykyä. (Maaseutuelinkeinojen kehittämisen tiedotus-, koordinaatio- ja aktivointihanke – Pohjois-Pohjanmaa ja Kainuu 2011. Hanke-esite.) Tämä tutkimus tehdään esiselvitystyönä kyseiselle hankkeelle. Idea esiselvitystyölle on lähtenyt hankkeen tiedotustilaisuuksissa viljelijöiltä esille nousseista toiveista saada liiton alueelle lisää tiedotusta ja koulutusta maatalan sukupolvenvaihdokseen liittyvistä asioista.

2 SUKUPOLVENVAIHDOS

2.1 Sukupolvenvaihdoksen määrittely

Sukupolvenvaihdos on termi, joka tulee esille perheyriksen kohdatessa elinkaarensaan tilanteen, jossa omistajanvaihdos on ajankohtainen. Omistajanvaihdoksen voidaan katsoa olevan perheyriksen omistuksen elinkaarella kriittinen tapahtuma; vaihdostilanne voi pahimmillaan uhata koko yrityksen ja sen liiketoiminnan jatkuvuutta. (Kess 2011, 1.) Sukupolvenvaihdos on osapuolille ainutkertainen tilanne, johon liittyy paljon myös tunteita. Kun yrityksessä omistajuus vaihtuu sukupolvenvaihdoksen kautta, emotionaalisen osuuden merkitys tapahtumassa vielä korostuu.

Sukupolvenvaihdokselle on olemassa monta määrittelyä. Kierikka (2010, 35, viitattu 12.6.2013) määrittää sukupolvenvaihdoksen yrittäjäpolvenvaihdoksen alakäsitteeksi, jonka tapahtuessa yrityksen omistus siirtyy omille perillisille. Lassilan (2005, 69) mukaan se on prosessi, jonka aikana liiketoiminnan johtaminen yrityksessä siirretään sukupolvelta toiselle. Toisaalta sukupolvenvaihdos voidaan määrittää tehokkaana ja oikeudenmukaisena varallisuudensiirtona siten, että se ei aseta uhkaa yrityksen liiketoiminnan menestymiselle.

Korhonen (2007, 9, viitattu 11.6.2013) määrittää sukupolvenvaihdoksen kokonaisuudeksi, jossa on erilaisia osaprosesseja. Hänen mukaansa sukupolvenvaihdoksen aikana voidaan luopujalle ja jatkajalle määrittää erilaisia rooleja, jotka poikkeavat toisistaan prosessin eri vaiheessa.

2.2 Sukupolvenvaihdos perheyriksessä

Perheyriksessä sukupolvenvaihdoksen tekee mielenkiintoiseksi juuri useimmiten kyseessä oleva luopujan ja jatkajan välinen sukulaisuussuhde. Parhaimmillaan sukupolvenvaihdos on hyvin suunniteltu ja useita vuosia kestävä prosessi, jonka aikana omistajayrittäjä luovuttaa todellisen päätösvallan ja yrityksen omistuksen omalle rintaperilliselleen siten, että sopu perheenjäsenten välillä säilyy. Sukupolvenvaihdoksen lähtökohtana voidaan pitää luopujaa ja hänen halukkuuttaan luovuttaa yritys seuraavalle sukupolvelle. Perheyriksessä sukupolvenvaihdokseen liittyy läheisesti myös taloudellinen näkökulma, joka painottuu eri tavalla yrityksen koon mukaan. Suurten

perheyriyksen kohdalla eniten painoarvoa annetaan verotuksen järjestämisen ratkaisuille, kun pienemmissä perheyriyksissä eniten korostuu prosessin rahoittamiseen liittyvät kysymykset. (Kettunen & Linturi-Sahlman 2009, 27-30.)

Perheyriyksessä omistajuuden muutos koskee myös muita kuin yksistään luopujaa ja jatkajaa. Havunen ja Steen (2011, 11-12, 29, viitattu 14.3.2014) toteavat raportissaan ”Johtajuuden ja omistajuuden muutokset perheyriyksessä”, että perheyriyksen sukupolvenvaihdoksessa on mukana aina kaksi sukupolvea, eikä ainoastaan kaksi henkilöä. Perheyriyksen sukupolvenvaihdoksessa myös eri sukupolvea edustavat perheenjäsenet kuuluvat vaihdoksen vaikutuspiiriin. Eriikäisillä osapuolilla on sukupolvenvaihdokseen liittyen myös erilaiset huolenaiheet. Vanhempien huolena ovat avioliiton kautta sukuun tulleet ja muut läheiset; nuorempien murheet liittyvät useimmiten epäselvyyksiin yrityksen työnjaossa sukupolvenvaihdoksen jälkeen. Yrityksen sukupolvenvaihdoksessa on mukana usein myös mahdollisuus yrityksen kehittymiselle, jossa yhtenä tärkeänä asiana on nuoren yrittäjän osaamisen kehittäminen.

2.3 Sukupolvenvaihdos maatilalla

Maatila toimintaympäristönä on kokonaisuus, jossa yrittäjäperhe asuu ja työskentelee. Silvastin (2010, 8, viitattu 12.6.2013) mukaan perheviljelmä määritellään tavallisesti kokonaisuudeksi, jossa yhdistyy neljä tuotannontekijää: pääoma, maa, johtaminen ja työvoima. Maataloustyöt tehdään pääsääntöisesti perheen omin voimin ja perhe sekä elinkeino kytkeytyvät tilan toimintaympäristössä tiukasti yhteen. Näin ollen muutokset perheessä usein vaikuttavat elinkeinon harjoittamisen mahdollisuuksiin. Sama asia voidaan nähdä myös toisin päin – taloudellisten, hallinnollisten tai poliittisten ehtojen muuttuminen vaikuttaa viljelijöiden perhe-elämään.

Lähes samaan määrittelyyn maatilalan sukupolvenvaihdoksesta on päätyntä myös Oikarinen (2011, 90, viitattu 13.5.2013). Hän toteaa maatilalan sukupolvenvaihdoksessa olevan kyse vastuun ottamisesta ja vastuusta luopumisesta yhtäläillä kuin siinä on kyse omaisuuden siirtymisestä seuraavan sukupolven hallintaan. Sukupolvenvaihdoksen ei voida todeta olevan valmis vielä siinä vaiheessa, kun tilan varsinainen omistus- ja hallintavastuu siirtyy jatkajalle, vaan prosessi jatkuu vielä senkin vaiheen yli. (Oikarinen 2011, 90, viitattu 13.5.2013.)

Sukupolvenvaihdoksessa maatilalla hyvin tärkeässä roolissa on päätöksenteko ja sen eteneminen prosessin eri vaiheissa. Päätöksentekoa edeltävät ajatusprosessit, joiden kautta luopuva isäntäpari kypsyy ajatukseen jättää tilanpito ja vastaavasti nuoret yrittäjät valmistautuvat ottamaan vastuun tilan hoitamisesta itselleen. Korkeaon (2012, 19) mukaan ”Parhaiten onnistunut sukupolvenvaihdos on hidas pedagoginen prosessi, jossa tietotaito ja innostus siirtyvät eteenpäin”.

2.4 Maatilan sukupolvenvaihdoksen suunnittelu

Sukupolvenvaihdos on laaja kokonaisuus, jossa ilman suunnittelua kulkeminen kohti asetettua tavoitetta jää epävarmaksi. Suunnittelun ymmärtämistä voidaan helpottaa jakamalla se pienempiin osa-alueisiin. Suunnittelun osalta tärkeimpiä osa-alueita ovat luopujien toimeentulon turvaaminen sekä luopujien ja jatkajien asumisjärjestelyt. Niiden lisäksi etukäteissuunnittelussa on tarkasti huomioitava tilakaupan rahoituksen järjestäminen, osapuolten verotuksen suunnittelu sekä kauppakirjan ja siihen sisältyvien ehtojen määrittelemisen. (Sukupolvenvaihdosopas 2011, 3.)

Hampaala (2007, 5, viitattu 14.3.2014) toteaa, että suunnittelulla on maatilan spv- prosessissa suuri merkitys prosessin hallinnan kannalta. Hyvin suunniteltu maatilan sukupolvenvaihdos etenee hallitusti luopujan ja jatkajan kannalta hyvään lopputulokseen siten, että kaikki osapuolet ovat tyytyväisiä. Suunnitteluun tulee varata riittävästi aikaa sekä se tulee aloittaa hyvissä ajoin ennen mitään konkreettisia omistajanvaihdokseen liittyviä toimenpiteitä, jotta osapuolten mielipiteet voidaan ottaa huomioon prosessin jokaisessa vaiheessa. Tällä menettelyllä voidaan myös reagoida osapuolten välisissä keskusteluissa mahdollisesti esille tuleviin ongelmiin riittävän ajoissa. Lähes samaan lopputulokseen suunnittelun ja osapuolten huomioimisen osalta on päässyt Ruotsin maatalousyliopistossa tekemässään tutkimuksessa Löfvendahl (2008, 47, viitattu 12.6.2014).

Lampisen (1997, 23) tutkimuksen tulosten mukaan ilman suunnittelua maatilan sukupolvenvaihdoksessa tavoitteeseen pääsy on epävarmaa ja keinojen valinta jää satunnaiseksi. Suunnitteluinformaation tärkeimpänä merkityksenä nähtiin prosessiin liittyvän epävarmuuden väheneminen. Tutkimuksessa sekä luopijat että jatkajat painottivat kaikkien sukupolvenvaihdokseen liittyvien osa-alueiden suunnittelun tärkeyttä.

2.5 Maatilan sukupolvenvaihdoksen toteutustavat

Sukupolvenvaihdos maatilalla voidaan toteuttaa usealla eri tavalla. Tilakaupan toteuttaminen ja omistuksen siirto voidaan tehdä myymällä maatala jatkajalle käypään hintaan, jolloin omaisuudesta maksetaan se arvo, mikä sillä olisi vapailla markkinoilla. Spv- luovutus voidaan tehdä myös alihintaisena kauppana, jolloin vastike on yli 75 prosenttia tilan käyvästä arvosta. Yksi luovutuksen muoto on lahjanluonteinen kauppa, jolloin vastikkeen arvo voi olla enintään 75 prosenttia tilan käyvästä arvosta. Maatilan spv- luovutus voidaan tehdä myös lahjana, jolloin siitä ei suoriteta mitään vastiketta. (Verohallinto 2013, viitattu 14.6.2013.)

Maatilalla spv- luovutus voidaan tehdä myös vuokraamalla tila jatkajalle, jolloin omaisuuden lopulliset omistusjärjestelyt siirtyvät toteutettaviksi myöhemmässä vaiheessa. Toteutustapana vuokraaminen on nykyään melko harvinainen malli. (Sukupolvenvaihdosopas 2011, 4.)

Koko tilan myyminen jatkajalle yhdellä kertaa on tavanomainen sukupolvenvaihdoksen toteutusmuoto, mutta tilan hankkiminen on mahdollista tehdä myös vaiheittaisesti useammassa erässä. Vaiheittaisessa sukupolvenvaihdoksessa jatkaja ostaa aluksi vähemmän pääomaa sitovat hyödykkeet, esimerkiksi koneet ja eläimet. Tilan yritysmuodoksi tulee verotusyhtymä, jossa tilasta saatava maataloustulo jaetaan osakkaiden omistuosuuden ja työpanoksen mukaan. (Lintunen, haastattelu 26.5.2014.)

3 MAATALOUDEN TOIMINTAYMPÄRISTÖ JA SEN MUUTOKSET

3.1 Muutokset alan kilpailukyvyssä ja kannattavuudessa

Vuonna 1995 Suomi liittyi jäseneksi Euroopan unioniin. Jäsenyys muutti huomattavasti maatalouden toimintaympäristöä ja aloitti maatalojen voimakkaan rakennekehityksen. Kansallisten maatalouspoliittisten ratkaisujen rinnalle tuli EU:n yhteinen maatalouspolitiikka, jonka perustavoitteena on yhtenäistää ja tasapuolistaa jäsenvaltioiden maatalouspolitiikkaa. (Halme 2011, 3, viitattu 12.6.2013.)

EU-jäsenyys vaikutti juuri maatalouteen enemmän kuin mihinkään muuhun yksittäiseen elinkeinoon Suomessa. Jäsenyyden vaikutus huomattiin nopeasti koko maatalousalan sekä yksittäisten tilojen toiminnassa. Maatalous toimintaympäristönä oli kokenut jo ennen EU-jäsenyyttä voimakkaan murroksen alkaen 1960-luvulta. Vuoteen 2000 mennessä tuotannon tehostumisen seurauksena alkutuotannon työllisten määrä oli vähentynyt jo 80 prosentilla ja kaupungistuminen eteni voimakkaana ilmiönä. (Oikarinen 2011, 12, viitattu 13.5.2013; Kuhmonen & Niittykangas 2008, 10.)

Erlaisilla markkina- ja politiikkamuutoksilla on vaikutuksia kansainvälisiin maatalous- ja elintarvikemarkkinoihin. Niiden kautta syntyy heijastusvaikutuksia myös Suomen maatalous- ja elintarvikemarkkinoihin. Muutosten vaikuttavuutta on arvioitu useissa tutkimuksessa ja selvityksissä. Niemi ja Rikkonen (2010, 3-4, viitattu 12.6.2013) kuvaavat raportissaan ”Maatalouspoliittisen toimintaympäristön ennakointi – miten käy kotimaisen elintarvikeketjun?” mahdollisen EU-tukipolitiikan alasajon vaikuttavan heikentävästi Suomen maatalouden kilpailukykyyn kansainvälisillä markkinoilla. Heidän mukaansa maataloustuotanto keskittyisi jatkossa Suomen olosuhteita suotuisammille alueille EU:n sisällä.

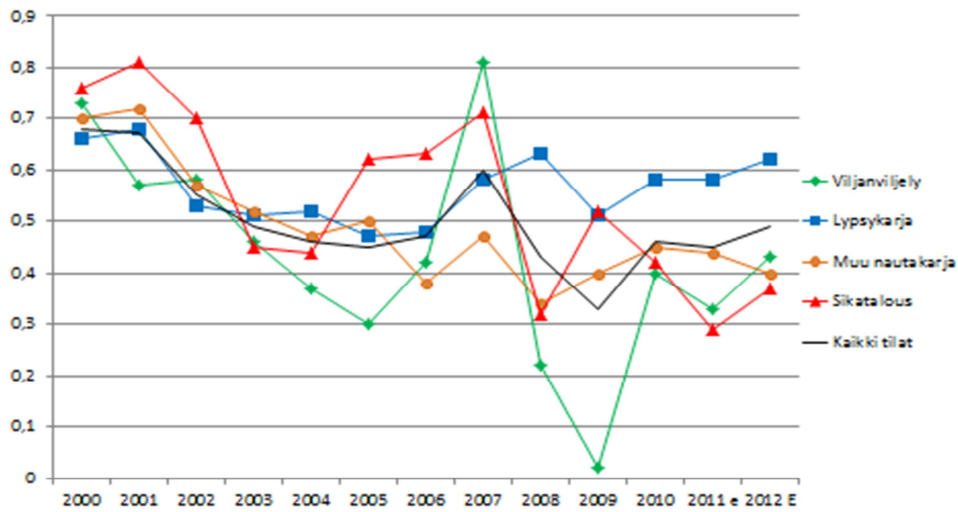
Ilmeinen vaikutus maatalouden toimintaympäristöön on ollut myös ilmastonmuutoksella ja sen mukanaan tuomilla kasvihuonekaasujen vähennystavoitteilla, jotka usein vaikuttavat alentavasti maataloustuotannon määrään. Kuluttajien tietoisuus luonnonvarojen rajallisuudesta on puolestaan lisääntynyt, mikä vaikuttaa kulutustottumuksiin. Alkutuotannon lisääntyneet teknologiavaati-

mukset asettavat yrittäjille uudenlaisia vaatimuksia osaamisen suhteen ja informaation määrä tiloilla kasvaa jatkuvasti. (Rikkonen & Aakkula 2012, 48-49.)

Silvastin (2010, 9, viitattu 12.6.2013) mukaan tulevaisuuden merkittävimpiä haasteita maatalouden kilpailukyvyille ja sen kehittymiselle ovat teollisen maatalouden vaikutukset ruoan turvallisuuteen sekä tuotannon ympäristövaikutukset. Hän toteaa myös kansainvälisten sääntely- ja tukijärjestelmien olevan kriisitilanteessa, mikä osaltaan aiheuttaa jännitteitä kansainvälistä elintarvikekauppaa ja kansallisia maataloustuloja säätelevien tahojen välille.

Suomen maa- ja puutarhatalouden tuotannon bruttoarvo vuonna 2011 oli yhteensä 6,6 miljardia euroa. Tuotannon bruttoarvo nousi 7,9 prosenttia edellisvuoden 6,1 miljardista eurosta. Maataloustuotannon bruttoarvosta vuonna 2011 noin puolet oli välituotteiden osuutta, joka nousi 14,1 prosenttia edellisvuodesta. Välituotepanoksista merkittävimpiä eriä ovat rehut, lannoitevalmisteet sekä sähkö- ja liikennepolttoaineet. Välituotantopanoksiin kuuluvat myös erilaiset tilan tuotantoa tukevat palvelut. Maa- ja puutarhatuotannon 3,4 miljardin euron arvonlisäys ja sen vaikutus bruttokansantuotteeseen ei muuttunut edellisvuoden luvusta (2,1 prosenttia) lainkaan. Vuoden sisällä tapahtunutta reilua nousua välituotteiden osalta ei voida selittää yksistään sääolojen aiheuttamilla määrävaihteluilla, vaan tuote- ja panoshintoihin kohdistuneet vaihtelut näkyvät maatalousalan tuotoksessa aikaisempaa enemmän. (Niemi & Ahlstedt 2013, 5.)

Maatalouden yritystoiminnan yhtenä kannattavuuden mittarina käytetään kannattavuuskerrointa. Kertoimen ollessa 1, lasketaan viljelijän saavan tuntipalkaksi 14,5 € / tunti ja korkoa yritykseen sijoittamalleen pääomalle 5,8 prosenttia. Maatalouden kannattavuus on vaihdellut 2000- luvun vuosina paljon eri tuotannosuunnissa (kuvio 1). Erityisen suurta vaihtelu on ollut viljantuotantoa harjoittavilla tiloilla.



KUVIO 1. Maatalouden kannattavuuskerroin vuosina 2000-2012E (MTK; sisäinen lähde 22.6.2013).

Euroopan unionin jäsenyyden mukanaan tuoma muutos näkyy selvästi maataloustuotteiden hinnanmuodostuksessa. Aikaisemmin elintarvikeketjua voitiin ohjalla hallinnollisin keinoin, mutta jäsenyyden myötä tuotteiden hinnoissa markkinaohjautuvuus on saanut suuremman roolin kansallisen rajasuojan hälvenemisen ja vientitukien poistumisen myötä. (Niemi & Ahlstedt 2010, 5.)

Pellervon taloustutkimuksen laatiman ennusteen mukaan maailman elintarvikemarkkinoiden epävakaa tilanne tulee näkymään jatkossa maatalousmarkkinoilla myös Suomessa. Vuonna 2013 alkoi maatalousmarkkinoilla suhdannekäännö, jonka seurauksena elintarvikkeiden hinnat kääntyivät laskuun. Osittain hintojen laskuun on vaikuttanut myös tuotannon lisääntyminen. Laadittujen ennusteiden mukaan maatalousmarkkinoilla hintojen kehitys tulee jatkumaan laskevana myös lähivuosina. (PTT-ennuste maa- ja elintarviketalous 2014, 1-5).

3.2 Tilamäärä ja tuotantosuunnat

Maatilojen määrä maassamme vuonna 2012 oli kaikkiaan vajaat 58 900 kappaletta. EU- jäsenyyden aikana vuosina 1995- 2012 maatilojen määrä Suomessa on vähentynyt 38 prosenttia. Tilalukumäärä on pienentynyt keskimäärin 2,8 prosentin vuosivauhdilla. Suhteellisesti eniten tilamäärä on laskenut Itä-Suomessa (41 prosenttia) ja vähiten pudotusta (32 prosenttia) tilojen määrässä on tapahtunut Pohjois-Suomessa. (Niemi & Ahlstedt 2013, 14.)

Tilamäärän vähentyessä on tilojen keskikoko samalla kasvanut (taulukko 1). Vallitsevaa tilannetta kuvaa hyvin erikokoisten tilojen suhteellisissa osuuksissa tapahtuneet muutokset. EU- jäsenyyden alettua vuodesta 1995 lukien alle 20 hehtaarin tilojen osuus on pienentynyt 56 prosentista 41 prosenttiin. Samanaikaisesti kooltaan yli 50 hehtaarin tilojen määrä on lähes kolminkertaistunut; niiden osuus kaikista tiloista vuonna 2012 oli neljännes. Tilojen keskikoon kasvusta huolimatta maassamme tilarakenne painottuu edelleen suhteellisen pieniin tiloihin; yli 100 hehtaarin tiloja oli maatilojen kokonaismäärästä vuonna 2012 vain 7 prosenttia. (Niemi & Ahlstedt 2013, 14-15).

TAULUKKO 1. Tukea saaneiden tilojen kokoluokkajakauma ja keskipeltoala vuosina 1995 ja 2012 (Niemi & Ahlstedt 2013, 15).

Peltoala	1995	%	2012	%
	kpl		kpl	
< 10 ha	22 850	24	11 812	20
10-20 ha	30 698	32	12 097	21
20-30 ha	19 669	21	8 715	15
30-50 ha	15 414	16	11 099	19
50-100 ha	5 706	6	10 646	18
> 100 ha	784	1	4 220	7
Tilamäärä kpl	95 121		58 589	
Keskipeltoala ha/tila	22,77		38,61	

Tuotantorakenteessa on tapahtunut huomattavaa muutosta myös tuotantosuunnittain. Yleinen kehityssuunta koko valtakunnan tasolla on, että kaikista tiloista kotieläintilojen määrä laskee ja kasvinviljelytilojen määrä kasvaa. Vuonna 1995 kotieläintiloja oli 52 prosenttia ja kasvinviljelytiloja vastaavasti 39 prosenttia. Vuonna 2012 vastaavat luvut olivat 27 prosenttia ja 67 prosenttia. (Niemi & Ahlstedt 2013, 16.)

3.3 Viljelijöiden ikärakenne

Vuosien 2001-2011 aikana Suomessa viljelijöiden keski-ikä on noussut neljällä vuodella. Vuonna 2001 viljelijöiden keski-ikä oli 47 vuotta ja vuonna 2011 vastaavasti 51 vuotta. (Suomen virallinen tilasto 2011, viitattu 9.9.2013.)

Vuoden 2012 tilastoinnin mukaan viljelijöiden keski-ikä oli hieman vähemmän eli 50,7 vuotta. Kyseisenä vuonna viljelyn lopettaneiden joukossa oli paljon suurten ikäluokkien viljelijöitä ja näin ollen viljelijöiden keski-ikä sen myötä laski. Muutosta vuonna 2012 keski-ikänsä osalta selittää myös se, että tällöin usealla tilalla päättyi 5-vuotinen sitoumus ympäristö- ja LFA-tuen osalta, jolloin moni maatila lopetti tuotannon. Näin myös maataloustukien ehtojen muutoksella on osaltaan vaikutusta tilojen määrän sekä ikärakenteen kehitykseen. (Tike 2013a, viitattu 9.9.2013.)

Ikärakenteen osalta huolestuttavaa on, että kaikista tilan omistajista nuorten viljelijöiden ikäluokka on huomattavasti pienentynyt (taulukko 2). Vuonna 2000 alle 35-vuotiaiden omistuksessa oli lähes 8500 maatilaa, mutta vuonna 2011 vastaava luku oli vajaa 4300 tilaa. Tuon ikäryhmän omistamien tilojen määrä laski kokonaisuudessaan 51 prosenttia. Samaan aikaan iäkkäiden viljelijöiden (yli 65-vuotiaat) osuus tilojen lukumäärästä kasvoi huomattavasti eli lähes 43 prosenttia.

TAULUKKO 2. Viljelijöiden ikäjakauma ja maatilojen määrät vuosina 2000 ja 2011. (Suomen virallinen tilasto, maa- ja metsätalousyritysten taloustilasto 2011.)

	Vuosi	Viljelijän ikä				
		Kaikki ikäryhmät yhteensä	alle 35 vuotiaat	35 - 49 vuotta	50 - 64 vuotta	yli 65 vuotta
Tilojen	2000	70 083	8 410	31 050	26 966	3 657
lkm	2011	52 345	4 288	18 399	24 419	5 239

3.4 Maatilojen sukupolvenvaihdokset kehittämissuunnitelmissa

MTK-Pohjois-Suomen liiton alueen maatilatalouden toimintaedellytyksiä ja tulevaisuuden näkymiä on kirjattuna Ely- keskuksittain laadittuihin alueellisiin maaseudun kehittämissuunnitelmiin. Strategiat esitetään alueen maaseudun näkökulmasta tärkeimpien kehittämissuunnitelmien kautta. Kyseiset alueelliset maaseudun kehittämissuunnitelmat toimivat yhtenä pohjana koko valtakuntaa koskevalle ”Manner-Suomen maaseutusohjelma 2014-2020” laadinnalle. Euroopan Unionin alueella ohjelmakauden kesto on seitsemän vuotta ja tulevan ohjelmakauden sisältö on ajoitettu vuosille 2014-2020.

Alueellisiin maaseudun kehittämissuunnitelmiin on listattu selkeitä tavoitteita maaseudun eri osa-alueilta. Tavoitteiden toteutumiseksi alueilla laaditaan lisäksi vielä erilliset toteuttamissuunnitelmat, joihin linjataan tarkemmin maaseuturahastosta toteutettavia toimenpiteitä. Suunnitelmiin on tiivistetty Pohjois-Pohjanmaalla ja Kainuussa valittuun strategiaan nähden laaditut päätavoitteet ja niiden painopistealueet.

Pohjois-Pohjanmaan alueellisessa maaseudun kehittämissuunnitelmassa 2014-2020 todetaan alueen maaseudulla olevan edelleen moninaisia kehittämistarpeita. Strategian pohjana ovat olleet alueen näkökulmasta katsottuna kehittämisen kannalta tärkeimmät teemat, joille strategiassa on määritelty myös mitattavia tulostavoitteita. Strategian läpileikkaavina teemoina ovat kulkeneet

innovaatiot, ilmastonmuutos sekä ympäristö, lisäksi strategialla tuetaan osallistuvaa ja kestävästä kasvua. Strategian toimilla tuetaan alueen omia vahvuuksia ja edesautetaan heikkouksien kääntymistä vahvuudeksi.

Pohjois-Pohjanmaan alueelliseen maaseudun kehittämissuunnitelmaan vuosille 2014-2020 on kirjattu yhdeksi päämääräksi maaseudulla toimivien yritysten toimintaedellytysten ja kilpailukykyyn turvaaminen sekä yritysten kehittäminen. Maaseudun nykytilan SWOT- arvioinnissa yhtenä mahdollisuutena on nähty yritysten sukupolvenvaihdosten yleistyminen, jota on osaltaan tukemassa alueen nykyinen vahva maatalous sekä runsas nuorison määrä maakunnassa. Yritysten sukupolvenvaihdokset on mainittu strategiassa myös useamman teeman kautta yhteisesti edistettäviksi toimenpiteiksi, joiden toteutumista seurataan siihen laadituilla mittareilla. Strategian mukaan sukupolvenvaihdoksia pyritään edistämään etsimällä sopivia kannustimia ja keinoja nuorille sekä helpottamalla mm. lupa- ja viranomaisprosesseja. (Perälä, haastattelu 12.6.2013.)

Pohjois-Pohjanmaan alueellinen maaseudun kehittämissuunnitelma tulevaan ohjelmakautteen liittyen on parhaillaan lausuntokierroksella. Kehittämissuunnitelman luonnosversiossa maatalojen sukupolvenvaihdokset on huomioitu osana maatalouden kannattavuutta. Suunnitelman mukaan maatalouden kannattavuuden parantamiseksi maakunnassa tullaan jatkossa edistämään toimenpiteitä, jotka osaltaan kehittävät maatalojen omistusjärjestelyjä ja tilusrakennetta. (Perälä, haastattelu 12.6.2013.)

Vuosille 2012-2020 laaditun Kainuun alueellisen maaseudun kehittämissuunnitelman mukaan tavoitteena on säilyttää Kainuun maa- ja puutarhatalouden tuotantopotentiaali nykyisessä tasossaan. Yhtenä tavoitteena on myös lisätä luomu- ja lähiruuan tarjontaa. Kainuun alueella strategiaa toteutetaan pääosin useiden teemaohjelmien kautta. Strategian mukaan Kainuussa kehitysmuutos, kestävä kehitys ja hyvä elämä ovat arvoja, joihin kehittämistyö pohjautuu. Alueen maaseudun nykytilasta laaditussa analyysissä vahvuuksina nähdään mm. elinvoimainen maatalous sekä vakiintunut maaseudun kehittämistapa. Uhkakuvia maaseudun kehittymiselle puolestaan strategian mukaan ovat luomassa maatalouden heikko kannattavuus sekä maatalojen töiden raskaus ja sitovuus. (Mäkipelto, haastattelu 14.6.2013.)

Strategiassa todetaan tapahtuneen rakennekehityksen olleen Kainuun alueella viime vuosina lähes samankaltaista kuin koko Suomessa. Tilamäärä on laskenut, mutta laadittuja ennusteita hitaammin. Elintarviketieto Oy:n vuonna 2002 tekemän kyselytutkimuksen mukaan maatalojen

sukupolvenvaihdosten ennustettiin säilyvän alhaisella tasolla. Tämä ennuste on toteutunut; esimerkiksi vuonna 2011 Kainuun Ely-keskuksesta haettavan rahoituksen kautta sukupolvenvaihdoksia tehtiin vain 8 kappaletta. Ohjelmakaudelle 2007-2013 asetettu tavoite oli 15 sukupolvenvaihdosta vuosittain. (Mäkipelto, haastattelu 14.6.2013.)

Kainuun alueellisessa maaseudun kehittämissuunnitelmassa (luonnosversio vuosille 2014-2020) todetaan, että edellisellä ohjelmakaudella on tehty tuloksellista maaseudun kehittämistyötä eri teemaohjelmien kautta. Tätä toimintamallia tullaan jatkamaan myös tulevalla ohjelmakaudella. Yksi teemoista on maatalous ja uuden ohjelmakauden valmistelutyöhön mukaan otetaan myös elintarvike/lähirooka- teema. Suunnitelman mukaan Kainuun maatalouden kilpailukyvyyn ja maatalojen elinkelpoisuuden lisäämisessä yksi keskeinen tavoite on sukupolvenvaihdosten ja tuotannollisten investointien edistäminen. (Kainuun alueellinen maaseudun kehittämissuunnitelma 2014-2020, luonnos. 2013, 5-8.)

4 MAA- JA METSÄTALOUSTUOTTAJAIN KESKUSLIITTO

4.1 MTK:n toiminta-ajatus

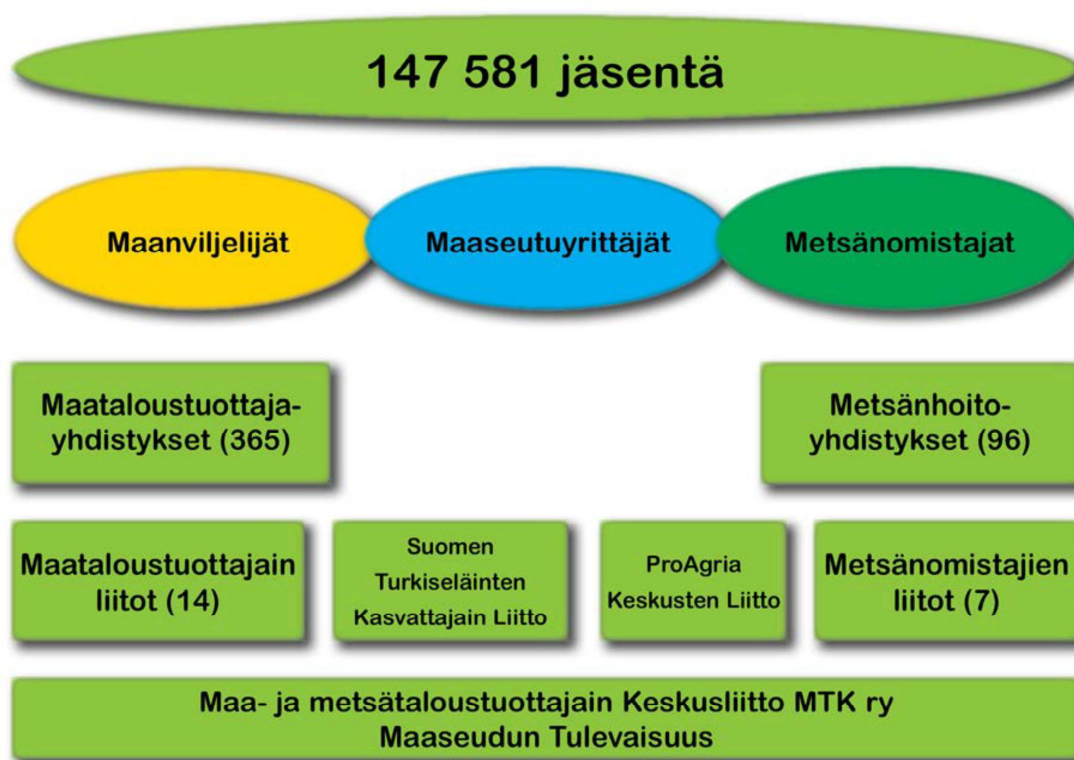
Maa- ja metsätaloustuottajain keskusliitto MTK ry. toimii maaseutua lähellä olevien ammattien sekä maaseutuelinkeinoja harjoittavien yritysten edunvalvojana. Järjestön jäsenistö koostuu maatalous- sekä maaseutuyrittäjistä ja metsänomistajista. Järjestön toiminnan tavoitteena on kaikin puolin parantaa jäsentensä ammatillista, taloudellista, sosiaalista sekä yhteiskunnallista asemaa. Etujärjestönä MTK toimii jäsenistön elinkeinojen sekä maaseudun edunvalvojana. MTK on maaseutua lähellä olevien ammattien etujärjestö; voidaan yleisesti puhua vihreiden alojen ammattikunnasta, joka hyödyntää uusiutuvia luonnonvaroja kestävästi ja taloudellisesti. Luonnonvarat ovat järjestön jäsenistön elinkeinojen perusta. MTK huolehtii jäsenkuntansa eduista talouspolitiikassa sekä edistää jäsenten ammatillista ja yhteiskunnallista tietoisuutta. Edunvalvonnan lisäksi järjestö tarjoaa jäsenkunnalleen monipuolista ja aktiivista toimintaa sekä huolehtii jäsenpalvelusta. (Boman, Hacklin, Kakriainen, Kallio, Knuuti, Kytölä, Laurinen, Pasanen, Ruippo, Sahi, Sandvik, Sillanpää, Sipilä, Suojanen, Lassheikki, Laukkanen, Voutilainen, Vuorensola & Väänänen 2007, 5, 119.)

MTK:ssa on vuonna 2007 laadittu tulevaisuusasiakirja ”Osaava maaseutu 2020”. Siinä hahmotellaan maaseudun muutossuuntia ja kehityslinjoja pitkälle eteenpäin. Kyseisen asiakirjan pohjalta järjestössä on laadittu toimintastrategia ”Kohti osaavaa maaseutua 2015”. Tuon strategian mukaisesti MTK on etujärjestö, joka edistää jäsentensä taloudellista ja sosiaalista hyvinvointia ja maaseutuvaramallisuuden kestävä, taloudellista käyttöä ja hoitoa. Strategian toteuttamista ohjaavat MTK:n arvot ovat: *jatkuvuus yli sukupolvien, tasa-arvo ja oikeudenmukaisuus, yrittäjyys, avoimuus ja asiantuntevuus* (MTK 2009, 3, viitattu 6.5.2013).

Edunvalvontajärjestönä MTK:n yksi voimavara on vahva asiantuntijaverkosto. Järjestö vaikuttaa asiantuntijoiden kautta monissa kansallisissa ja kansainvälisissä yhteyksissä. Viime vuosina globaalin toiminnan osuus ja merkittävyys edunvalvonnassa on kasvanut, koska Euroopan unionin jäsenyyden myötä yhä suurempi osuus viljelijöitä koskevasta lainsäädännöstä päätetään koko EU:ta koskevana lainsäädäntönä. (Boman ym. 2007, 5; Laukkanen 2012, 32, viitattu 13.5.2013.)

4.2 Järjestön rakenne

MTK on kolmiportainen järjestö, jossa toimintaa on valtakunnallisena, alueellisena sekä kuntatasolla. Järjestön valtakunnallisesta toiminnasta vastaa keskusliitto, jonka toimisto on Helsingissä. Alueellisesta toiminnasta Suomen eri maakunnissa vastaavat 14 maataloustuottajien liittoa sekä 7 metsänomistajien liittoa. Maakunnallisten liittojen jäseniä ovat yhden tai useamman kunnan alueella toimivat maataloustuottajayhdistykset sekä metsänhoitoyhdistykset. Jäsenten yhteismäärä vuoden 2013 alussa oli lähes 150 000 henkilöä. MTK:ssa yhteisöjäsenenä mukana ovat ProAgria- keskusten liitto sekä Suomen Turkiseläinten Kasvattajain liitto. (MTK 2013, 50)



KUVIO 2. MTK:n organisaatio 2013. (MTK vuosikertomus 2013, 50)

Bomanin ym (2007, 5- 6) mukaan järjestön jäsenmäärä oli suurimmillaan vuonna 1969, jolloin jäseniä järjestöön oli kirjattu yhteensä 410 957. Noista ajoista lähtien jäsenmäärä on ollut vuosittain laskeva. Organisaatiotasolla eniten muutosta vuosien aikana on tapahtunut metsänhoitoyhdistysten sekä metsänomistajaliittojen lukumäärässä, joka on vähentynyt. Sen sijaan maataloustuottajaliittojen ja – yhdistysten määrä on pysynyt lähes ennallaan.

Järjestöllä on toimintaa myös ruotsinkielisellä alueella. Siellä toimii sisarjärjestö Svenska landbruksproducenternas centralförbund (SLC), jonka jäsenmäärä vuoden 2012 lopussa oli hieman yli 13 000. SLC:n muodostavat 4 alueellista liittoa, joissa on yhteensä 70 paikallista yhdistystä. (SLC r.f. 2012, viitattu 18.6.2013.)

Vuonna 1991 avattiin MTK:n, SLC:n ja Pellervon yhteinen toimisto Belgiaan. Brysselissä sijaitseva toimisto seuraa aktiivisesti Euroopan Unionin ja sen yhteisen maatalouspolitiikan kehitystä sekä välittää tietoa siitä. Kansainvälistä toimintaa järjestö toteuttaa myös tekemällä yhteistä edunvalvontaa EU:n tuottajajärjestöjen ja maatalousosuuskuntien muodostaman COPA-Cogecan kanssa. (MTK 2011, 34, viitattu 18.6.2013.)

4.3 Jäsenten mielipide järjestöstä

MTK:ssa on järjestön sisällä tehty useita kyselyjä jäsenten järjestöön liittyvistä mielipiteistä sekä tyytyväisyydestä liittyen MTK:n toimintaan edunvalvonnan eri osa-alueilla. Yksi jäsenyytävai-syyskysely on järjestön TNS-Gallup Oy:llä vuonna 2009 teettämä tutkimus. Tutkimuksesta saatu-jen tulosten mukaan vastaajat arvostavat järjestön asiantuntemusta, mutta samalla peräänkuuluta-vat tasapuolisuutta jäsenten etujen puolustamisessa. Eniten huomautettavaa jäsenillä oli tiedon kulun heikkoudessa ja vaikuttamisessa lainsäädäntöön sekä poliittiseen päätöksentekoon. Järjes-tön imago koettiin hieman negatiiviseksi; erityisesti järjestön muutoskykyä uusien haasteiden edessä moitittiin. (Kallinen & Heikkilä 2009.)

Uudempi jäsenille suunnattu kyselytutkimus jäsenyytävai-syyden osalta on toteutettu vuonna 2011. Myös tämän tutkimuksen teki TNS-Gallup. Vastausten mukaan arviot MTK:n toiminnasta olivat parantuneet lähes kaikilla osa-alueilla. Tuotantosuunnista toimintaan tyytyväisimpiä olivat maitotilalliset ja tyytymättömiä sikatilalliset. Nuoret viljelijät antoivat tässä tutkimuksessa kes-kiarvoja paremmat arvosanat sekä toiminnan kokonaisuudelle että suhteelliselle hyödyille. Moittei-ta järjestö sai edelleen heikosta muuttumiskyvystä, mutta kokonaisuutena imago sai edelliskertaa paremmat arvosanat. Myös tiedottamisen tason koettiin parantuneen. (MTK-Pohjois-Suomi. 2013b, viitattu 11.02.2013.)

5 TUTKIMUKSEN TOTEUTUS

5.1 Tutkimuksen tavoitteet ja rajaus

Tutkimuksen tavoitteena on kartoittaa, onko luopumisikää lähestyvä maatalan vastuhenkilö aloittanut sukupolvenvaihdoksen suunnittelun ja ellei ole, mikä tai mitkä tekijät ovat maatilalla syynä siihen. Samalla tavoitteena on kartoittaa prosessin jo läpikäyneiden nuorten vastuhenkilöiden mielipiteitä ja mielikuvia kyseisestä prosessista kokonaisuutena sekä etsiä kehittämiskohteita prosessista. Tavoitteena on myös selvittää kummankin vastaajaryhmän osalta, mikä on MTK:n edunvalvonnan osallisuus ja rooli yksittäisen maatalan spv- prosessissa. Myös muiden organisaatioiden tai henkilöiden osallisuutta ja sen merkittävyyttä prosessiin kartoitetaan. Lähtöoletuksena on, että erilaisista spv- tilanteista on löydettävissä tiettyjä syitä, miksi luopumisikää lähestyvällä tilalla ei ole aloitettu sukupolvenvaihdoksen suunnittelua tai päästy toteutusvaiheeseen. Lähtöoletuksena on myös se, että spv- prosessista löytyy erilaisia kehittämiskohteita ja että siinä on mukana useita osallisia eri rooleissa.

Tutkimuksessa kartoitetaan spv- ikää lähestyvien vastuhenkilöiden suunnitelmia spv-prosessin aloittamisajankohdasta sekä kysytään tilan suunnitelmista tuotannon muuttumisen tai sen muuttumattomuuden suhteen. Tutkimuksen ulkopuolelle jäävät sukupolvenvaihdokseen liittyvät pienemmät osakokonaisuudet, kuten verotus, luopujan eläkeratkaisut tai spv- kaupan rahoitusvaihtoehdot. Tämä rajaus on tehty siksi, että tutkimus ei muutu liian laajaksi, jolloin tulokset taas helposti jäävät pintapuolisiksi.

5.2 Tutkimusmenetelmä

Tutkimusmenetelmänä kvantitatiivinen menetelmä on tutkimuksissa hyvin usein käytetty toimintatapa, jossa asetetaan etukäteen oletukset eli hypoteesit ja tietoa kerätään kyselylomakkeen avulla. Kvantitatiivisella tutkimuksella pyritään tavallisesti selvittämään selkeitä lukuja ja prosenttiosuuksia jostakin tutkittavasta asiasta. Määrällisessä tutkimuksessa yksi käytetyin tapa kerätä aineistoa on laatia kyselylomake, jossa on valmiina vastausvaihtoehdot. Kyselylomake on tutkimusmetodi, jolla saadaan selville vastaajien ajatuksia, tuntemuksia, kokemuksia ja uskomuksia

tutkittavana olevasta asiasta. Kvantitatiivisessa tutkimuksessa tutkijan osuus painottuu vahvasti kyselylomakkeen laatimiseen ja tutkimusaineiston analysoimiseen. (Heikkilä 2010, 16-18.)

Kyselylomakkeeseen liittyy tieteellisen tutkimuksen menetelmänä erinäisiä haittoja. Aineisto voi jäädä pinnalliseksi ja tutkimus voi jäädä teoreettisesti vaatimattomaksi. Vastaajat voivat ymmärtää vastausvaihtoehdot väärin ja sen asian todentumista on vaikea kontrolloida mitenkään. Hyvän kyselylomakkeen laatiminen on tutkijalle haasteellista oman osaamisen kannalta ja se vie tavallisesti runsaasti aikaa. Ratkaisevaa on osata kysyä sisällöllisesti oikeita kysymyksiä tilastollisesti mielekkäällä tavalla. (Hirsjärvi, Remes & Sajavaara 2009, 195; Vehkalahti 2008, 20.)

Kananen (2008, 25) määrittelee kysymykset tutkimuksen tiedonkeruumenetelmäksi ja samalla tutkimuksen raaka-aineeksi. Kysymysten toimivuus tiedon kerääjänä on hänen mukaansa riippuvainen erityisesti niiden ymmärrettävyydestä sekä vastaajan halusta antaa kysymyksiin liittyvä tieto.

Määrällisessä tutkimuksessa usein käytetty tutkimusstrategia on survey-tutkimus, Survey-tutkimus on ei-kokeellinen tutkimus, jossa kerätään tietoa kyselymenetelmällä tai haastattelulla. Tutkimuksessa käytettävä aineisto kerätään jokaiselta vastaajalta täsmälleen samalla tavalla käyttäen joko kyselylomaketta tai strukturoitua haastattelua. Tutkimus kohdistuu tiettyyn joukkoon satunnaisotannalla valittuja ihmisiä. (Hirsjärvi ym. 2009, 134.)

Tähän tutkimukseen tutkimusmenetelmäksi valittiin määrällinen eli kvantitatiivinen tutkimusmenetelmä. Tutkimustyyppinä oli survey-tutkimus ja aineisto kerättiin kyselylomakkeiden avulla. Tutkimuksen kohteena on maatilalla tapahtuva sukupolvenvaihdosprosessi ja vastuuhenkilöiden omat kokemukset sekä mielipiteet siitä. Maatilan sukupolvenvaihdos on jokaisella maatilalla tapahtumana erilainen ja siihen liittyy paljon erilaisia arvoja ja kokemuksia. Tämän tutkimuksen kyselylomakkeet sisälsivät avoimia ja strukturoituja kysymyksiä. Kyselylomakkeiden strukturoidut kysymykset olivat monivalinta- tai asteikkokysymyksiä.

Anttilan (2006, 182) mukaan kerätessä tietoa isolta joukolta, on kyselytutkimus menetelmä, jota käyttämällä on mahdollista muodostaa kuva laajan ihmisjoukon mielipiteistä ja asenteista. Kun tarkastellaan muuttujien välisiä suhteita, on kyselytutkimus menetelmänä myös hyvin tyyppillinen. Kyselytutkimusta voidaan myös hyödyntää tutkittaessa jakaumatason tietoa. Tällöin selvitetään eri taustatekijöiden mukaan jakautuneiden ryhmien suhtautuminen tutkittavana olevaan asiaan.

Tällaisten yleiskartoitusten tekemisen lisäksi on kyselytutkimusta keinona hyödynnetty myös esitutkimusten tekoon tarkemman tutkimuksen edeltäjänä. Tämän tutkimuksen on tarkoituksena olla myös esiselvitys mahdolliselle tarkemmalle tutkimukselle, jossa voidaan perinteistä sukupolvenvaihdosprosessia laajemmin perehtyä maatilán eri omistusjärjestelyihin.

5.3 Tutkimuskysymykset

Erätuuli, Leino & Yliluoman (1994, 11) mukaan tutkimuksen kohteena olevan ilmiön selventämistä auttaa sen muuntaminen kysymyksen muotoon, jolloin tutkimus voidaan ymmärtää keinoksi löytää vastaus esitettyyn kysymykseen. Hyvin määritelty tutkimuskohde lähtee tutkimuksen ongelman tai ongelmien huolellisesta määrittelystä. Anttila (2006, 122-124) toteaa tutkijalle olevan tärkeää analysoida edessä olevaa tehtävää; mikä yhteys kysymyksellä on siihen menetelmään, jolla saadaan paras vastaus tutkittavana olevaan asiaan.

Tämän tutkimuksen lähtökohtana olivat seuraavat tutkimuskysymykset:

- Mistä syystä luopumisikää lähestyvillä jäsentiloilla MTK-Pohjois-Suomen liiton alueella ei ole aloitettu / on aloitettu spv- prosessi?
- Mitkä ovat nuorten ja vanhojen vastuuhenkilöiden kokemukset ja mielikuvat maatilán spv- prosessista?
- Mikä maatilán spv- prosessissa on edunvalvontajärjestö MTK:n rooli ja ketä muita siinä koetaan olevan osallisina?

5.4 Aineiston hankinta ja kyselyn toteutus

Tutkimuksen teoreettisen osan kirjallinen aineisto koostui maatilán sukupolvenvaihdosta prosessina ja koettuna tapahtumana kuvailevasta kirjallisuudesta sekä Maa- ja metsätaloustuottajain keskusliitto MTK ry:tä käsittelevästä kirjallisuudesta. Maa- ja metsätaloustuottajain keskusliiton osalta kirjallisuuslähteinä käytettiin järjestön itsensä tuottamaa materiaalia kuten Järjestöopasta sekä järjestön tulevaisuusasiakirjoja.

Kirjallisuusselvityksestä hankittiin riittävästi tietoa kysymyskokonaisuuden muodostamiseksi. Näillä tiedoilla kysymyksiin saatiin riittävä jako strukturoitujen monivalintakysymysten sekä avointen kysymysten välille. Kyselyä muokattiin useaan kertaan Oamk:n puolesta ohjaajana toimineen Matti Järven sekä kyselyn tilaajana olleen hankkeen hankevetäjän Anita Mäkipellon antamien kommenttien pohjalta.

Tutkimus tehtiin huhtikuussa 2013. Ensimmäinen sähköpostitse lähetetty kyselylomake lähetettiin vastaajille 15.4.2013 ja siihen pyydettiin vastaamaan 30.4.2013 mennessä. Kysely toteutettiin hyödyntämällä sähköistä Webropol- kyselymallia. Webropol- kyselyn teknisen toteutuksen hoiti Merja Ronkainen ProAgria Kainuusta. Sähköinen kyselylomake laadittiin erillisinä kummallekin vastaajaryhmälle. Sähköpostitse lähetetyt kyselyt menivät perille vastaajaryhmille erittäin hyvin; yhtään sähköpostia ei palautunut lähettäjälle.

Ensimmäinen kyselylomake (liite 1) sisälsi kysymyksiä, jotka käsittelivät maatilalla jo tapahtunutta sukupolvenvaihdosta ja sen eri vaiheita. Lomakkeella kysyttiin myös prosessiin vaikuttaneista tekijöistä sekä tiedonsaantiin liittyneistä asioista. Lomakkeen lopussa oli lisäksi väittämiä sekä avoimia kysymyksiä kyselyn aiheesta. Kyselylomake lähetettiin iältään 20-35- vuotiaille vastuuhenkilöille. Tässä tutkimuksessa kyseiselle kohderyhmälle annettiin nimi *nuoret vastuuhenkilöt*.

Toinen kyselylomake (liite 2) sisälsi kysymyksiä, joilla kartoitettiin pian mahdollista luopumisikää lähestyvien vastuuhenkilöiden suunnitelmia tilan toiminnan jatkumisesta. Tässä kyselylomakkeessa kysymysten asettelussa keskityttiin mahdolliseen tilalla tulossa olevaan sukupolvenvaihdokseen ja siihen vaikuttaviin tekijöihin. Mukana oli lisäksi väittämiä sekä avoimia kysymyksiä. Tämän toisen kyselylomakkeen kohderyhmän ikäjakauma oli 53-55- vuotiaat vastuuhenkilöt ja kohderyhmä sai nimen *vanhat vastuuhenkilöt*. Kokonaisotanta kummankin kohderyhmän henkilöiden osalta tehtiin MTK-Pohjois-Suomen jäsenrekisteristä määrittelemällä heidät syntymäajan ja jäsenlajin perustella tutkimuksen vaatimalla tavalla.

Tutkimusta varten vastaajien sähköpostiosoitteet ja postiosoitteet noudettiin MTK-Pohjois-Suomen jäsenrekisteristä. Osalle vastaajista, joilta ei ollut sähköpostiosoitetta käytettävissä, kysely lähetettiin paperiversioina tavallisen postin kautta. Vastaajaryhmän *vanhat vastuuhenkilöt* kyselylomake painettiin normaalille valkoiselle paperille, vastaajaryhmän *nuoret vastuuhenkilöt* kyselylomakkeessa käytettiin keltaista paperia. Tällä toimenpiteellä haluttiin helpottaa ja selventää postitse saapuvien vastauslomakkeiden käsitlemistä.

Kyselyn paperiversiot postitettiin 17.4.2013. Tavallisen postin kautta lähetettyjen kyselylomakkeiden oli tarkoitus lähteä yhtä aikaa Webropol- kyselyn kanssa. Tämä ei kuitenkaan onnistunut käytössä olleessa postituskoneessa yllättäen ilmenneen teknisen vian takia. Kyselylomakkeiden eriaikaisella lähettämällä ei kuitenkaan voida katsoa olleen vaikutusta kyselyn alhaiseksi jääneeseen vastausprosenttiin, koska tavallisenkin postin kautta lähetettyjen kyselylomakkeiden voitiin todeta ehtivän perille riittävän ajoissa saatekirjeessä annettuun vastausten määräpäivään (30.4.2013) nähden.

Kyselyssä lähetettiin yhteensä 808 lomaketta (taulukko 3). Vastausprosentiksi muodostui 15,1. Vastaajaryhmä *vanhat vastuuhenkilöt* oli suurempi kuin vastaajaryhmä *nuoret vastuuhenkilöt* ja sieltä tuli myös enemmän vastauksia. Nuoremmille vastuuhenkilöille löytyi jäsenrekisteristä enemmän sähköpostiosoitteita kuin vanhemmille vastuuhenkilöille, joille meni enemmän kysymyslomakkeita tavallisen postin kautta.

TAULUKKO 3 Lähetettyjen ja palautettujen lomakkeiden kokonaismäärä ja lähetys- sekä palautustapa vastaajaryhmittäin.

Vastaajaryhmä	Yhteensä lähetetty	Postin kautta	Webropol kautta	Yhteensä palautettu	Postin kautta	Webropol kautta
Nuoret	369	196	173	60	27	33
Vanhat	439	314	125	62	39	23

Tässä tutkimuksessa ei lähetetty tavallisen postin kautta uusintakyselyä. Tähän ratkaisuun päädyttiin kyselyn tilaajana olevan ja MTK-Pohjois-Suomen liiton hallinnoiman Maaseutuelinkeinojen tiedotus-, koordinaatio- ja aktivointihankkeen kustannusten hallinnan takia. Sen sijaan sähköisesti toteutettava Webropol- kysely lähetettiin uudelleen 6.5.2013. Tässä uusintavaiheessa kyselystä rajattiin pois ne vastaajat, jotka olivat siihen jo vastauksensa lähettäneet. Vastausaikaa uusintakyselyssä annettiin 19.5.2013 saakka. Vastausaikaa ei jatkettu tästä myöhäisempään ajankohtaan, koska vastuuhenkilöiden maatalan sesonkitöistä johtuvat kiireet haluttiin ottaa huomioon.

Kyselylomakkeen testaaminen on hyvä tapa saada todenmukainen käsitys siitä, onko kysymyslomakkeen sisältö oikein ymmärrettävissä ja onko siitä löydettävissä kaikki tutkimusongelman kannalta olennainen tieto. Lomakkeen testaamiseen riittää muutamakin henkilö, jotka kuuluvat tutkimuksen kohderyhmään. (Vehkalahti 2008, 48; Heikkilä 2010, 61.) Ennen varsinaista kyselyä

lähettiin kahdelle kumpaakin vastaajaryhmää edustavalle vastuuhenkilölle harjoituskysely. Tällä keinolla testattiin kysymysten sopivuutta tutkimuksessa asetettuihin hypoteeseihin. Vastaajat poimittiin satunnaisotannalla käytössä olleesta MTK-Pohjois-Suomen jäsenrekisteristä ja saadun palautteen perusteella kysymyslomakkeiden kysymyksiä muokattiin joiltakin osin vielä paremmin tutkimusongelmaa vastaaviksi.

5.5 Aineiston analyysi

Ensimmäiseksi paperikyselyiden aineisto käytiin läpi tarkistamalla kukin lomake ja jakamalla ne vastaajaryhmien ja värien mukaan. Lomakkeet käytiin läpi mahdollisten virheiden ja puuttuvien tietojen huomaamiseksi. Osa vastauslomakkeista oli täytetty puutteellisesti ja niistä ei siten voitu saada vastauksia kaikkiin kysymyksiin. Seuraavaksi lomakkeiden vastaukset tallennettiin sähköiseen muotoon Webropol- kyselyiden vastausten joukkoon. Näin toimimalla pystyttiin yhdistämään sähköisten kyselyiden tuottamat ja paperilomakkeista saadut vastaukset samaan Excel- taulukkoon. Tuloksista käytettiin hyväksi eri tietoja vastaajista ja yrityksistä sekä vastaajien kokemuksia tai mielikuvia spv-prosessista. Tuloksista hyödynnettiin myös vastaukset tiedonsaannista spv-prosessiin liittyen sekä MTK:n ja mahdollisten muiden maatilansukupolvenvaihdokseen vaikuttavien henkilöiden tai organisaatioiden roolista spv-prosessissa.

Tutkimuksessa kerätystä aineistosta tehtiin Excel- taulukkolaskentaohjelmalla havaintomatriisi, joka analysoitiin suoria jakaumia käyttäen. Saatuja tuloksia kuvailtiin sanallisesti sekä havainnollistettiin kuvioin. Tulosten perusteella tehtiin johtopäätökset vastuuhenkilöiden kokemuksista ja mielikuvista maatilansa spv- prosessista ja eri osallisten vaikuttavuudesta siihen.

5.6 Tutkimuksen onnistuminen ja luotettavuuden arviointi

Kaikessa arvioinnissa ja mittaamisessa on oleellisen tärkeää kiinnittää huomiota mittaamiseen sekä mittareiden luotettavuuteen. Alkuperäinen tutkimusaineisto on tärkeää olla kerättynä yhteen tietolähteeseen, jota hyödyntämällä voidaan ilmaista mitä tutkimuksessa on tehty, miksi on tehty ja kuinka on tehty. Toistettaessa tutkimus ko. aineistoa käyttäen tulosten tulisi olla samat kuin alkuperäisessä tutkimuksessa. Tieteellisen tutkimuksen onnistumista ja sen luotettavuutta mitataan tutkimuksen reliabiliteetilla ja validiteetilla. Reliabiliteetti tarkoittaa tutkimuksen mittaustulos-

ten toistettavuutta, validiteetti puolestaan asetetun tutkimusongelman kannalta oikeiden asioiden mittaamista. (Kananen 2008, 79; Denscombe 2002,121.)

Tutkimusta arvioitaessa käsite validius tarkoittaa tutkimuksessa käytetyn mittarin tai tutkimusmenetelmän mahdollisuutta mitata juuri tarkoitettua asiaa ja niiden vastaavuutta verrattuna tutkimukselle asetettuihin tavoitteisiin (Hirsjärvi ym. 2009, 231).

Erätuuli ym. (1994, 98) puolestaan toteavat, että luotettavuudessa on kiinnitettävä erityisesti huomiota myös siihen, miten hyvin saadut tulokset vastaavat todellisuutta. On mietittävä, miten tutkimuksessa käytetyllä menetelmällä saadaan vastaukset tutkimusongelmiin. Tutkimuksesta saadut tulokset ja niiden käyttökelpoisuus määräytyvät niiden luotettavuudesta ja siitä, miten laajaa on niiden yleistettävyys ja mikä tulosten merkitys on ihmisten todellisuudessa.

Anttilan (2006, 512-513) mukaan tutkimuksessa on saavutettavissa täydellinen validiteetti silloin, kun tutkimuksen teoreettinen ja operationaalinen määritelmä ovat yhtäpitävät. Validiteetin merkittävyys tutkimukselle on suuri, sillä validiteetin totaalinen puuttuminen tekee tutkimuksesta arvottoman.

Sekä reliabiliteetin että validiteetin todentamisessa tutkimuksen eri vaiheiden huolellinen dokumentointi sekä tutkimukseen valittujen menetelmäratkaisujen riittävä perustelu tutkimusraportissa ovat merkityksellisen tärkeitä – näin tutkimusprosessin voidaan Kanasen (2008, 83) mukaan todeta olleen aukoton.

Tässä tutkimuksessa tehdyn kyselyn reliabiliteettia parannettiin käyttämällä hyväksi tutkimuksen teoriaosaa, joka osaltaan täsmentää tutkimuksen teoreettista lähestymistapaa. Kysymyslomakkeen sisällön laadinnassa osioihin kiinnitettiin erityistä huomiota ja niissä pyrittiin välttämään monimutkaisia ja monikäsitteisyttä aiheuttavia kysymyksiä. Kummankin vastaajaryhmän kysymyslomake sisälsi osittain strukturoituja kysymyksiä sekä myös avoimia kysymyksiä. Kyselylomakkeen laadintaa monimutkaisti se, että niitä piti laatia kaksi, tietyiltä osin erilaista kumpaakin vastaajaryhmää varten. Sisäistä validiteettia tässä tutkimuksessa heikensi heikoksi jäänyt kyselyn vastausprosentti. Sisäisen validiteetin parantamiseksi tutkimusprosessin dokumentoinnissa on pyritty erityiseen huolellisuuteen.

6 TULOKSET

6.1 Vastaajaryhmät ja perustiedot

Kyselylomakkeita lähetettiin molemmille vastaajaryhmille yhteensä 808 kpl. Vastauslomakkeet olivat kummankin vastaajaryhmän osalta pääsääntöisesti hyvin täytettyjä; ainoastaan yksi niistä jouduttiin hylkäämään. Hylkäämisen syy oli, että kirjeiden postitusvaiheessa erääseen vanhemman vastuuhenkilön kirjekuoreen oli mennyt vahingossa nuoren vastuuhenkilön keltainen kysymyslomake. Tähän oli kuitenkin vastattu ja lomake palautettiin, mutta selvästi vääränä lomake hylättiin. Molempien vastaajaryhmien osalta kysymyslomakkeiden avoimiin kysymyksiin oli vastattu aktiivisesti.

Tulosten auki kirjoittamisessa käytetään eräissä kohdin jatkossa perustiedot kysymyksen kohdalla vastaajaryhmästä *nuoret vastuuhenkilöt* lyhennettä *nuoret* ja ryhmästä *vanhat vastuuhenkilöt* lyhennettä *vanhat*. Määräaikaan mennessä kyselylomakkeen palautti 122 vastaajaa, joista 60 vastausta tuli ryhmästä nuoret ja 62 vastausta ryhmästä vanhat. Vastaajaryhmien innokkuus vastata tähän kyselyyn oli siis lähes tasainen; selkeää eroa ryhmien välille ei ilmennyt. Vastausprosentiksi muodostui täten yhteensä 15,1, joka jäi valitettavan alhaiseksi. Ryhmässä nuoret vastanneista 15 prosenttia oli naisia ja 85 prosenttia oli miehiä. Vastaavasti myös ryhmässä vanhat miehiä oli vastanneista enemmistö eli 86 prosenttia; naisten määrän jäädessä 14 prosenttiin. Vastaajista nuorten ryhmässä keski-ikä oli 31 vuotta, vanhojen ryhmässä keski-ikäksi muodostui 54 vuotta.

Kyselyn perustiedoissa (kysymys 1) kysyttiin maatalan tuotantosuuntaa ja eläinten määrää. Alueellemme tyypilliseen tapaan yleisin tuotantosuunta kummankin vastaajaryhmän kohdalla oli maidontuotanto. Lypsykarjatiloja nuorten ryhmässä vastaajista oli 51 prosenttia ja keskimääräinen lehmäluku niillä oli 49 kappaletta. Vanhojen ryhmästä maidontuotantotiloja oli hieman vähemmän eli 40 prosenttia. Keski-lehmäluku vanhojen ryhmässä oli 38 kappaletta.

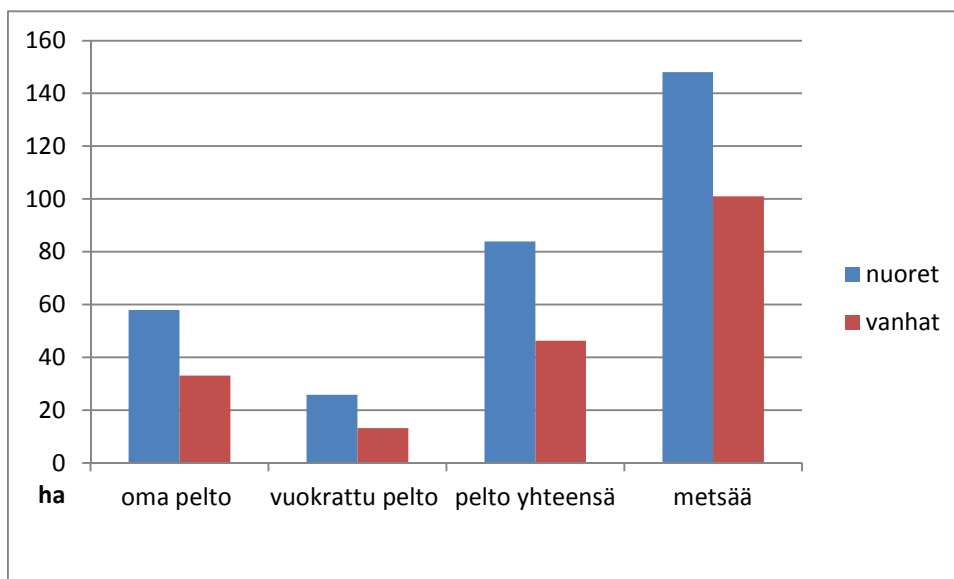
Nuorten ryhmässä vastaajia oli edustettuina maidontuotannon lisäksi myös usean muun tuotannonsuunnan puolelta. Nuorten ryhmässä vastaajista toiseksi eniten (18 prosenttia) oli emolehmä- tai muun naudanlihantuotannon edustajia. Muita tuotannonsuuntia oli lammastalous, siipikarjan-

kasvatus sekä hevostalous. Nuorten ryhmästä neljä vastaajaa ei ollut määritellyt tilansa tuotannonsuuntaa.

Vanhojen ryhmässä vastaajista muita tuotannonsuuntia oli edustettuina seuraavasti: kasvinviljely, emolehmätuotanto, muu naudanlihantuotanto, turkistalous sekä sianlihantuotanto. Yksi vastaajista ilmoitti olevansa metsätalousyrittäjä. Vanhojen ryhmässä 44 prosenttia ei ollut määritellyt tilansa tuotannonsuuntaa lainkaan. Näiden tilojen kohdalla suurimmat pinta-alat olivat pellon osalta 160 hehtaaria ja metsän osalta 250 hehtaaria. Tässä kohtaa ilmeni selkeä puute kyselylomakkeissa, sillä niissä ei ollut erikseen määrittelyä kasvinviljelytila tai metsätila, joiksi ilmeisesti nämä tuotannonsuunnan määrittelemättä jättäneet voidaan laskea.

Lomakkeessa kysyttiin tilan kokoluokkaa pellon ja metsän osalta; peltopinta-ala oli kysymyksissä jaoteltu omassa omistuksessa ja vuokralla oleviin hehtaareihin. Saatujen vastausten mukaan nuorten ryhmässä omaa peltoa oli keskimäärin 58,01 hehtaaria, vuokralla olevaa 25,86 hehtaaria ja peltoa hallinnassa keskimäärin yhteensä 83,86 hehtaaria. Metsäpinta-alaa nuorten ryhmässä vastaajien tiloilla oli keskimäärin 148 hehtaaria. Vanhojen ryhmässä omaa peltoa oli keskimäärin 33,11 hehtaaria, vuokralla olevaa 13,28 hehtaaria ja peltoa hallinnassa yhteensä 46,39 hehtaaria. Keskimääräinen metsäpinta-ala vanhojen ryhmässä oli 101 hehtaaria.

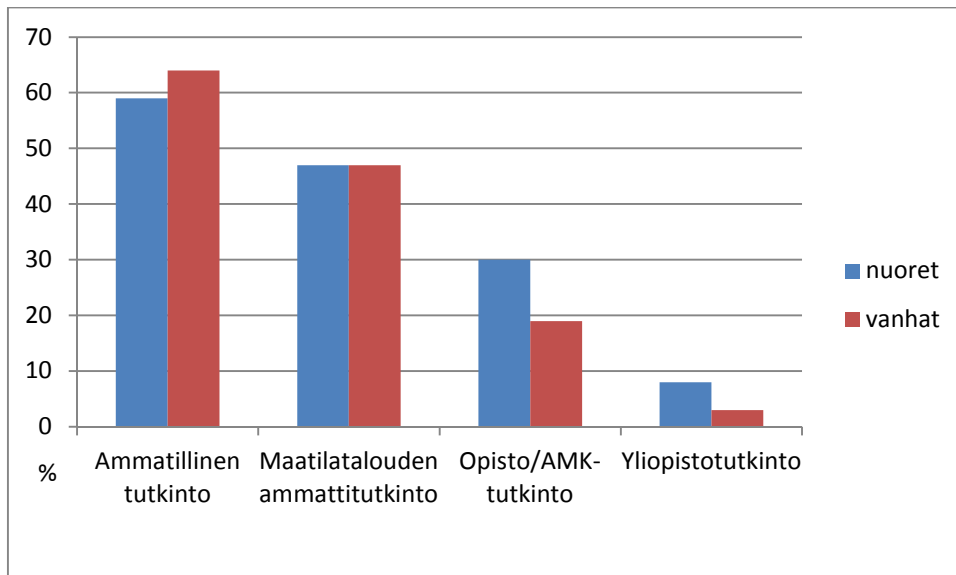
Tilan koossa oli siis huomattavissa, että nuorten vastuuhenkilöiden omistamat tilat olivat pinta-alaltaan isompia kuin vanhempien vastuuhenkilöiden ryhmässä.



KUVIO 3. Vastaajien keskimääräiset pelto- ja metsäpinta-alat.

Vastaajien koulutustasoa tiedusteltiin kummaltakin vastaajaryhmältä. Tuloksissa on huomioitu vastaajien kaikki tutkinnot. Nuorista vastuuhenkilöistä 59 prosentilla oli jonkin alan ammatillinen tutkinto. Maatilatalousalan ammattitutkinnon heistä oli suorittanut 47 prosenttia. Maatilatalouden opisto- tai AMK-tutkinnon oli suorittanut 30 prosenttia vastaajista. Yliopisto-opintoja vastaajilla oli suoritettuna tai vielä kesken 8 prosentilla.

Vastaajaryhmässä vanhat jonkin ammatillisen tutkinnon oli suorittanut 64 prosenttia. Maatilatalousalan ammattitutkinnon oli suorittanut 47 prosenttia ja opisto- tai AMK-tutkinnon maatilataloudesta puolestaan 19 prosenttia vastaajista. Vain 3 prosentilla vastaajista oli yliopistotasoinen koulutus. Eri vastaajaryhmien kouluttautumisen tulokset on esitelty kuviossa 4.



KUVIO 4. Vastaajaryhmien koulutukselliset tutkinnot.

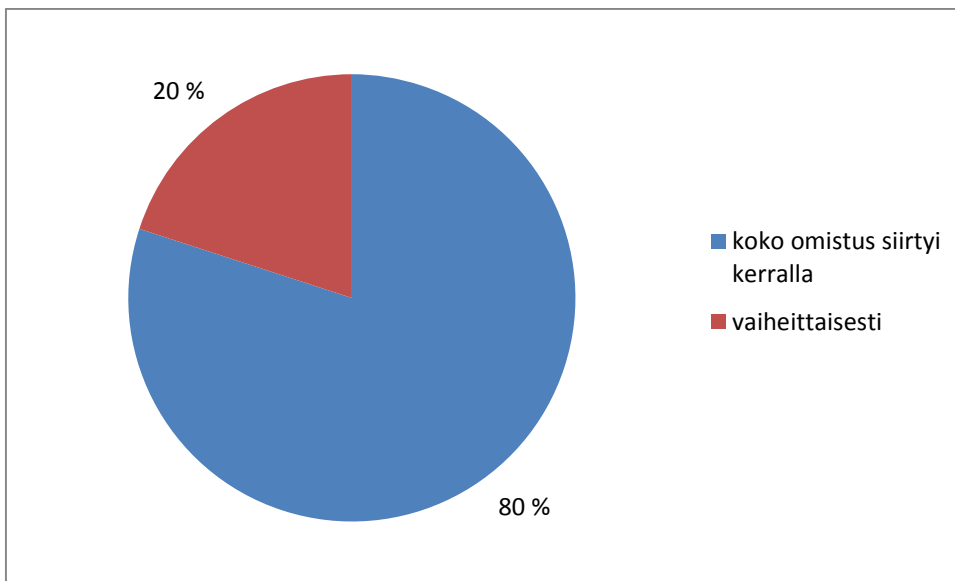
Yksi lomakkeen perustiedoissa ollut kysymys kosketti vastaajan jäsenyyden kestoa MTK:ssa. Saatujen vastausten perusteella nuorten vastuuhenkilöiden ryhmässä yleisin MTK-jäsenyyden kesto oli yli 5 vuotta. Näitä jäsenyyksiä vastaajista oli 52 prosentilla. Vanhempien vastuuhenkilöiden ryhmässä yleisin MTK-jäsenyyden kesto oli myös pisin annettu vaihtoehto eli yli 5 vuotta. Tämän vaihtoehdon vastaajista valitsi 98,5 prosenttia.

6.2 Nuorten vastuhenkilöiden vastaukset

6.2.1 Sukupolvenvaihdoksen toteuttamismuoto ja omistusaajan pituus

Kyselylomakkeessa kysyttiin, kuinka kauan nuori yrittäjä on omistanut tilansa. Kysymyksessä ei ollut valmiita aikavaihtoehtoja, vaan siihen piti itse määrittellä omistusaika. Vastauksista kävi ilmi, että pisin omistusaika oli 17 vuotta, lyhin alle 4 kk.

Vastaajilta tiedusteltiin myös, onko tilalla tehty sukupolvenvaihdos vaiheittaisesti vai siirtykö koko omistus kerralla nuoren yrittäjän haltuun. Tuloksista käy ilmi, että MTK-Pohjois-Suomen liiton jäsenistön keskuudessa selvästi yleisin tapa tehdä sukupolvenvaihdos oli koko tilan omistuksen siirto kerralla; tämän toteuttamismuotoa valitsi 80 prosenttia vastaajista.

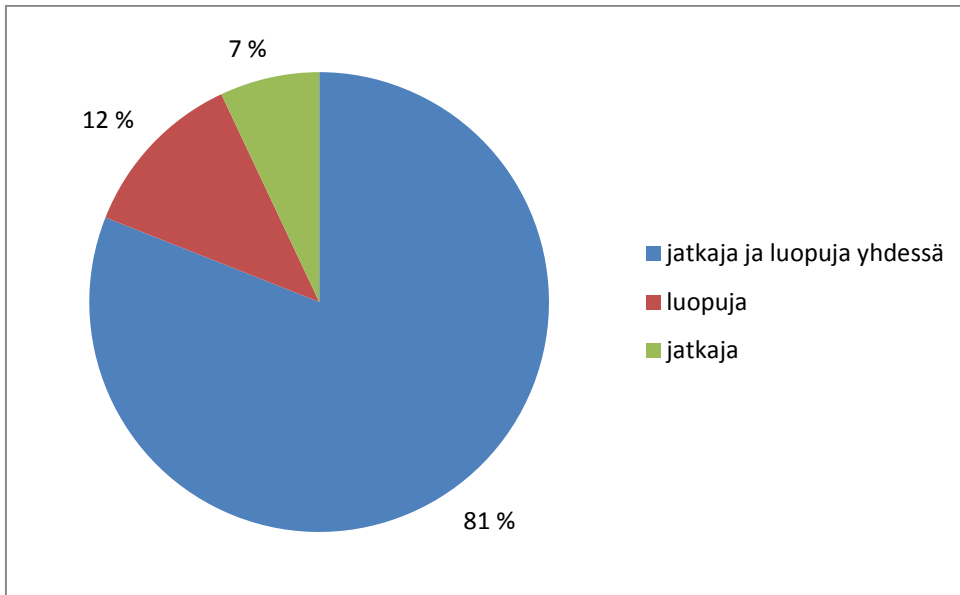


KUVIO 5. Sukupolvenvaihdoksen toteuttamistapa jäsentiloilla

6.2.2 Sukupolvenvaihdokseen ryhtyminen

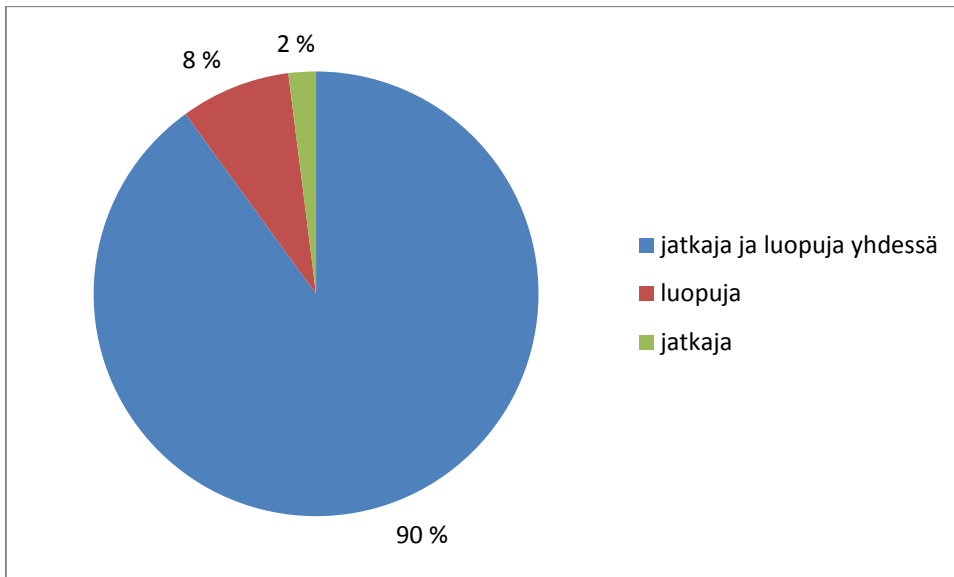
Nuorten vastuhenkilöiden lomakkeessa yksi kysymys koski sukupolvenvaihdoksen alulle saattamista. Heiltä tiedusteltiin, kuka tilalla laittoi sukupolvenvaihdokseen johtaneen prosessin alulle ja myös sitä, kenen vastaajan mielestä tulisi olla aloitteellinen tässä asiassa.

Tulosten mukaan MTK-Pohjois-Suomen jäsenistön keskuudessa osataan aloittaa osapuolten välillä yhteiset keskustelut maatalan sukupolvenvaihdoksesta. Saatujen vastausten perusteella 81 prosenttia tiloista lähti toteuttamaan spv-prosessia jatkajan ja luopujan yhteisestä aloitteesta. Pelkästään luopujan aloittamana sukupolvenvaihdos lähti etenemään 12 prosentilla tiloista. Tiloja, joilla spv-prosessi aloitettiin tulevan uuden yrittäjän toimesta, oli selvästi vähiten määrän ollessa 7 prosenttia.



KUVIO 6. Aloitteen tehnyt osapuoli toteutuneessa sukupolvenvaihdoksessa.

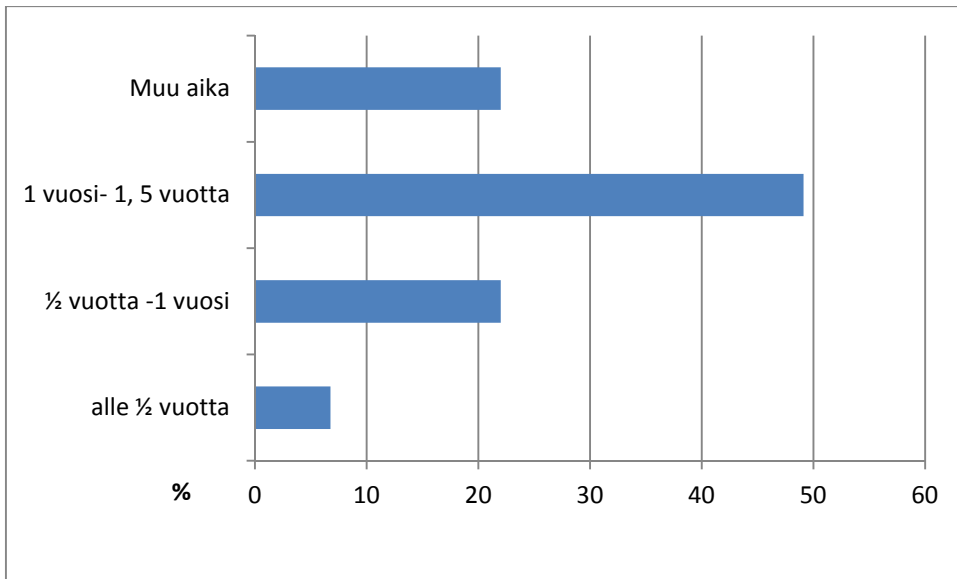
Kysymyksestä "kenen mielestänne pitäisi laittaa spv-prosessi tilalla alulle" – saadut vastaukset tukivat hyvin edellisen kysymyksen vastauksia. Vastaaajista enin osa oli sitä mieltä, että jatkajan ja luopujan pitää yhdessä laittaa sukupolvenvaihdosprosessi etenemään. Vain 2 prosenttia vastaa- jista koki, että jatkajan yksin pitäisi laittaa prosessi alulle.



KUVIO 7. Sopiva sukupolvenvaihdosprosessin alkuunsaattaja.

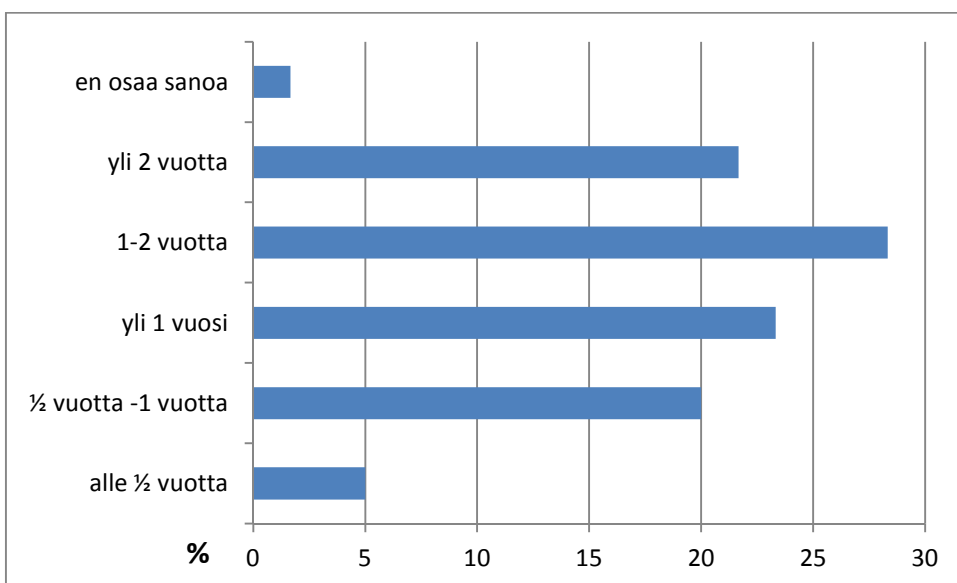
6.2.3 Sukupolvenvaihdosprosessin kesto

Sukupolvenvaihdoksen keston osalta vastaajia pyydettiin määrittelemään prosessiin kulunut aika asian puheeksi ottamisesta aina siihen saakka, kunnes tilakauppa on tehty. Vastausten mukaan lähes puolella tiloista tilakaupan prosessiin oli kulunut 1- 1,5 vuotta. Lyhin vastausvaihtoehdoissa määritelty aika oli alle ½ vuotta ja sen ajan puitteissa spv- prosessin oli läpivienyt vajaa 7 prosenttia vastaajista. Aikavälillä ½ - 1 vuotta toteutus oli tapahtunut 22 prosentilla vastaajista. Täsmälleen sama osuus vastaajista määritteli avoimen vastausvaihtoehdon kautta tilallaan prosessiin kuluneeksi ajaksi jonkun muun. Nämä annetut vastaukset vaihtelivat kestoiltaan paljon. Pisin prosessin läpiviemiseen kulunut aika oli 10 vuotta, keskimäärin jonkin muun ajan ilmoittaneilta vastaajilta oli kulunut prosessiin 4,5 vuotta.



KUVIO 8. Sukupolvenvaihdosprosessiin kulunut aika.

Vastaajilta tiedusteltiin mielipidettä siitä, kuinka kauan onnistuneen sukupolvenvaihdoksen läpiviemiseen pitäisi varata aikaa. Vastaajista hieman yli 20 prosenttia oli sitä mieltä, että onnistuneen sukupolvenvaihdoksen läpivieminen vaatii vähintään vuoden mittaisen ajan. Enin osa vastaajista oli kuitenkin sitä mieltä, että prosessin läpiviemiseen tarvitaan ajanjakso, joka rajautuu alle kahteen vuoteen. Osa halusi varata spv- prosessiin vieläkin enemmän aikaa, sillä hieman yli 20 prosenttia vastanneista käyttäisi siihen yli 2 vuotta. Vain 5 prosenttia uskoi sen onnistuvan alle puolen vuoden määräajassa.

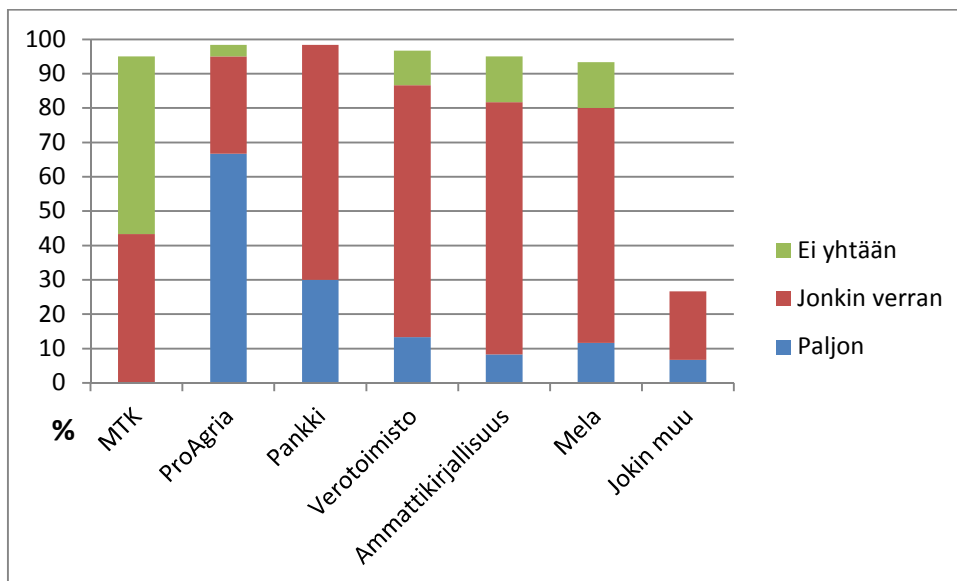


KUVIO 9. Onnistuneeseen sukupolvenvaihdokseen varattava aika.

6.2.4 Tiedonsaanti maatalan sukupolvenvaihdoksessa

Vastaajia pyydettiin arvioimaan, mistä he olivat saaneet tietoa ja miten paljon liittyen maatalan sukupolvenvaihdokseen. Vastauksissa selvästi parhaimmaksi tiedonlähteeksi kohosi neuvontajärjestö ProAgria; lähes 70 prosenttia vastaajista totesi saaneensa sieltä paljon tietoa (kuvio 10). Toiseksi paras tiedonlähde oli vastaajien mielestä pankki, josta paljon tietoa oli saanut 30 prosenttia kyselyyn vastanneista. Yleisimmin vastaajat käyttivät tiedonhakuun spv-oppaita ja ammattikirjallisuutta, mutta eivät olleet niistä saatavan tiedon määrään tyytyväisiä. Tiedon määrän osalta verotoimistoa pidettiin kuitenkin parempana tiedonlähteenä kuin ammattikirjallisuutta ja spv-oppaita. Heikoimmaksi tiedonlähteeksi vastaajat nimesivät MTK:n, sillä 45 % vastaajista ei ollut saanut järjestöltä lainkaan maatalan spv-prosessiin liittyvää tietoa.

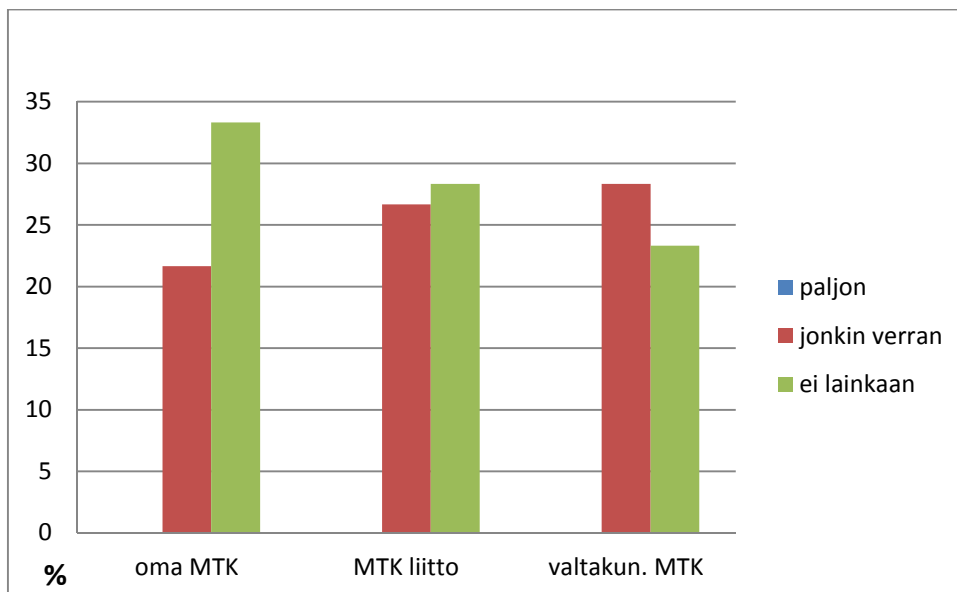
Kysymyksen avoimen vaihtoehdon kohdassa nousivat esille myös viljelijöiden keskinäinen tiedonvaihto sekä ammattitaitoinen tilitoimisto. Niitä vajaa kolmannes vastaajista piti hyvinä tiedonlähteinä saatuaan niistä paljon tai jonkin verran tietoa.



KUVIO 10. Eri lähteistä saadun tiedon määrä.

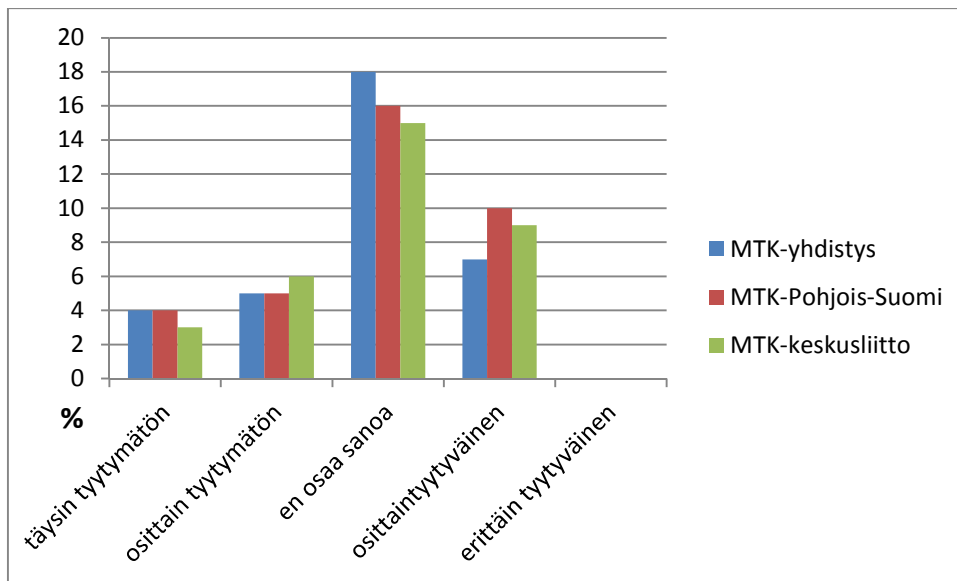
6.2.5 MTK:n rooli tiedonlähteenä

Kysymyslomakkeessa vastaajia pyydettiin arvioimaan MTK:lta saamansa tiedon määrää ja samalla kertomaan, miltä MTK:n organisaatiolta tieto oli peräisin. Saatujen vastausten mukaan järjestö kokonaisuutena ei ole onnistunut hyvin millään toimintansa tasolla tiedonvälityksessä sukupolvenvaihdosasioihin liittyen, sillä organisaation yhdenkään toiminnallisen tason kohdalla kukaan vastaajista ei valinnut vaihtoehtoa paljon (kuvio 11). Heikoimmaksi tiedonlähteeksi vastaajat kokivat paikallisen MTK-yhdistyksen, jolta vain vajaa neljännes oli saanut tietoa jonkin verran. Vastaavasti hieman yli 30 prosenttia ei mielestään ollut saanut lainkaan tietoa paikalliselta tuottajayhdistykseltä. Keskusliiton osaltaan koettiin olevan hieman parempi tiedonlähteenä kuin alueellisen tuottajaliiton.



KUVIO 11. MTK:n eri organisaatiotasoilta saadun tiedon määrä

Kysymyksissä tiedusteltiin myös vastaajien tyytyväisyyttä MTK:lta saatuun tietoon. Vaikka yksikään vastaajista ei todennut saaneensa alueelliselta tuottajaliitolta paljon tietoa, silti vastaajat olivat parhaiten tyytyväisiä MTK-Pohjois-Suomelta saatuun tietoon ja sen määrään. Kaikista vähiten tyytyväisiä oltiin siihen tietoon ja tiedon määrään, mikä oli saatu paikalliselta MTK- tuottajayhdistykseltä. Yksikään vastaajista ei ilmoittanut olevansa erittäin tyytyväinen saatuun tietoon ja sen määrään. Kaikkien MTK-organisaatiotasojen kohdalla tämä kysymys oli kerännyt runsaasti en osaa sanoa- vastauksia (kuvio 12).

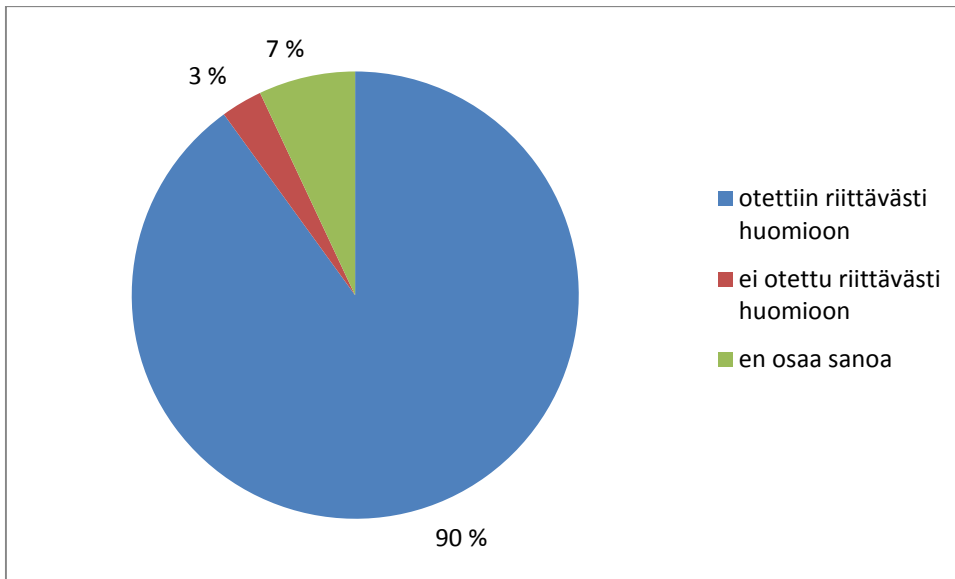


KUVIO 12. Tyytyväisyys MTK:n eri organisaatiotasoilta saatuun tietoon ja sen määrään.

MTK-Pohjois-Suomen toiminnan osalta vastaajilta tiedusteltiin keinoja, miten tiedottamista spv-prosessista voitaisiin kehittää. Vastauksissa kommentoitiin, että liiton tulisi *Huomioida paremmin muutkin kuin maitotilalliset. Antaa esim. luopujille ohjeistusta, että mitä ja mistä jatkajat saavat tietoa sekä apua tarvittaessa.* Vastaajat kokivat liiton tiedotuksen spv- asiassa jääneen itselleen kaukaiseksi ja hyödyntämättä, vaikka sitä olikin ollut tarjolla. Eräs vastaajista totesi, että *MTK on järjestänyt spv-tilaisuuksia mutta ei ole tullut käytyä.* Osa vastaajista ei nähnyt MTK- Pohjois-Suomella mitään roolia tilallaan toteutuneessa sukupolvenvaihdoksessa eikä kokenut sille olleen mitään tarvettakaan.

6.2.6 Jatkajan mielipiteen huomioiminen spv-prosessissa

Vastaajilta kysyttiin, otettiin heidän mielipiteitään riittävästi huomioon, kun tilan sukupolvenvaihdosta suunniteltiin ja toteutettiin. Saatujen vastausten perusteella nuorten mielipiteet huomioitiin spv-prosessissa hyvin (kuvio 13). Suurin enemmistö vastanneista koki, että heidän ajatuksiinsa kuunneltiin riittävästi. Vastaajista muutama arvioi tulleen riittämättömästi huomioon otetuksi ja 7 prosenttia ei osannut arvioida asiaa.



KUVIO 13. Jatkajan mielipiteen huomioiminen spv-prosessissa.

6.2.7 Spv- prosessiin vaikuttaneet tahot ja niiden merkittävyys

Kyselylomakkeella kysyttiin, miten eri organisaatiot tai ihmiset olivat mahdollisesti vaikuttaneet tilalla toteutettuun sukupolvenvaihdokseen. Vaihtoehtoina kysymyksessä olivat organisaatioista MTK, ProAgria, Mela, pankki, Ely-keskus ja verottaja. Henkilöistä vaihtoehtoina olivat luopuja/luopujat, omat sisarukset ja muu suku. Lisäksi vastaajilta tiedusteltiin avoimella kysymyksellä mahdollisia muita vaikuttaneita tahoja tai henkilöitä sekä niiden merkittävyyttä prosessissa.

Jäsentilat eivät nähneet edunvalvontajärjestöllä mitään vaikuttavaa roolia tilansa sukupolvenvaihdosprosessissa. 68 prosenttia vastaajista totesi, että MTK ei ollut mitenkään osallisena tilakaupassa. Vastaajista 30 prosenttia koki MTK:n helpottaneen hieman spv- prosessin etenemistä ja 3 prosenttia puolestaan koki edunvalvontajärjestön hieman vaikeuttaneen tilansa sukupolvenvaihdoksen etenemistä (kuvio 14).

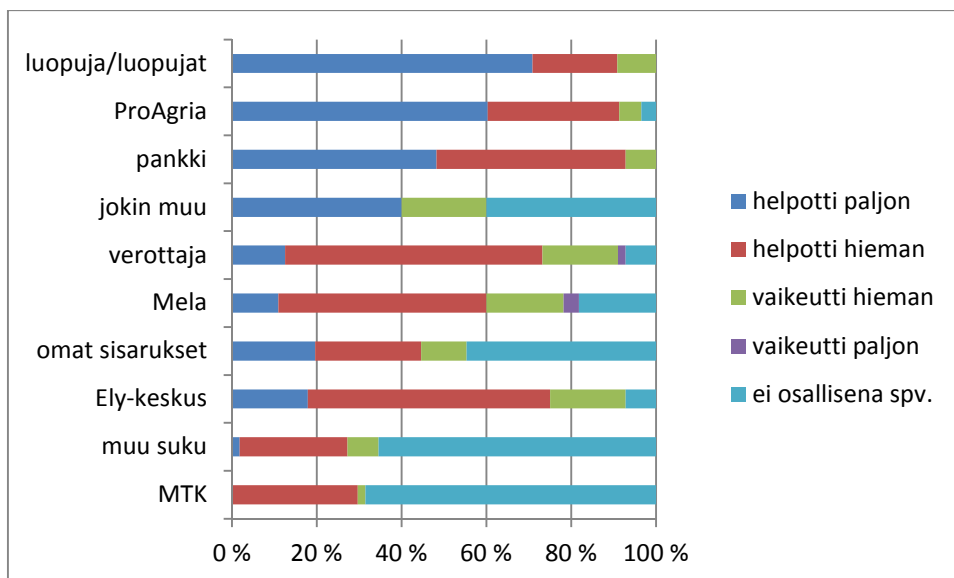
Organisaatioista ProAgrialla koettiin kokonaisuutena olleen eniten myönteistä vaikutusta tilakaupan etenemiseen. Vastaajista 61 prosenttia koki ProAgrian helpottaneen paljon ja 31 prosenttia ilmoitti sen helpottaneen hieman tilan sukupolvenvaihdoksen etenemistä (kuvio 14). Muutamalla tilalla neuvontajärjestön koettiin vaikeuttaneen hieman sukupolvenvaihdosta ja 4 prosenttia vastaajista totesi, että ProAgria ei ollut osallisena tilakaupassa.

Vastauksista käy ilmi, että eläkevakuutusyhtiö Melan, verottajan ja Ely-keskuksen vaikuttavuudessa ja rooleissa ilmeni eniten hajontaa. Kaikki kolme organisaatiota olivat joissakin tapauksissa helpottaneet spv-prosessin etenemistä paljon tai hieman, mutta niillä oli koettu olevan myös asiaa paljon vaikeuttavan tahon rooli.

Pankin koettiin olleen helpottamassa tilakauppoja lähes yhtä hyvin kuin ProAgriankin (kuvio 14). Pankin osalta vastaajista 93 prosenttia arvioi sen helpottaneen paljon tai hieman sukupolvenvaihdoksen etenemistä tilallaan. Vastaajista 7 prosenttia ilmoitti rahalaitoksen vaikeuttaneen hieman spv-prosessia tilallaan. Kukaan vastaajista ei arvioinut pankin vaikeuttaneen paljon tilan sukupolvenvaihdosta. Pankki oli organisaatiovaihtoehdoista ainoa, joka oli ollut mukana vaikuttamassa jotenkin jokaisen vastaajan tilakaupassa.

Henkilöiden osalta vastausten mukaan tiloilla tapahtuneisiin sukupolvenvaihdoksiin eniten edistävää vaikutusta luopujat (kuvio 14). Vastaajista yhteensä 91 prosenttia koki heidän helpottaneen paljon tai hieman prosessin etenemistä. Osa vastaajista näki luopujille myös täysin päinvastaisen roolin – 9 prosenttia totesi heidän vaikeuttaneen paljon tilakaupan etenemistä. Sen sijaan muulla suvulla ja sisaruksilla ei nähty olevan paljon mitään merkitystä spv-kaupan etenemisessä. Vastaajista 68 prosenttia totesi, että muu suku ei ollut osallisena spv-prosessissa, sisarusten merkittävyyttä arvioitaessa 44 prosenttia vastasi samoin. Vastaajat kokivat sisarusten helpottaneen tilakaupan etenemistä enemmän kuin muun suvun. Vastaajista kukaan ei todennut sisarusten tai muun suvun osallistuneen spv-prosessin etenemiseen niin, että se olisi huomattavasti vaikeutunut.

Kysymyksen avoimessa osiossa oli mahdollisuus nimetä osalliseksi myös jokin muu vaihtoehto. Tässä kohtaa näkyi selvä vaikutus kyselyn sähköiseen vastauslomakkeeseen jääneessä teknisessä virheessä. Webropol-kyselyn kautta vastanneista vain muutama, yhteensä 5 henkilöä, oli määritellyt jonkin muun vaihtoehdon merkittävyyden, mutta kukaan ei ollut nimennyt, mikä se vaihtoehto olisi, koska sähköisessä lomakkeessa nimeäminen ei ollut mahdollista. Paperisessa lomakkeessa nimeäminen ja merkittävyyden määrittäminen oli mahdollista, mutta yksikään vastaajista ei ollut kuitenkaan kumpaakaan tehnyt. Vastaajamäärän vähyyden takia valinnan ”jokin muu” kohdalla prosenttiosuudet ovat huomattavan korkeita merkittävyyden eri vaihtoehtojen osalta.



KUVIO 14. Osallisten vaikuttavuus sukupolvenvaihdosprosessin onnistumisessa.

6.2.8 Väittämät sukupolvenvaihdoksen suunnittelusta ja toteuttamisesta

Vastaajilta kysyttiin mielipiteitä maatalon sukupolvenvaihdoksen suunnittelusta ja toteuttamisesta 14 erilaisella väittämällä. Vastaajista 74 prosenttia piti maataloilla tehtävien sukupolvenvaihdosten määrää liian vähäisenä. Lähes saman verran eli 71 prosenttia vastaajista oli samalla huolestunut alan jatkuvuudesta. Vastaajista 62 prosenttia totesi, että nuoria ei kiinnosta maatalous alana ja työpaikkana. Kuitenkin samalla 75 prosenttia vastaajista koki, että nuoret arvostavat kotitilaa asuin- ja työpaikkana. Alalla vallitseva epävarmuus ja maatalouden työmäärä pelotti vastaajia; lähes 79 prosenttia vastaajista koki niin (kuvio 15).

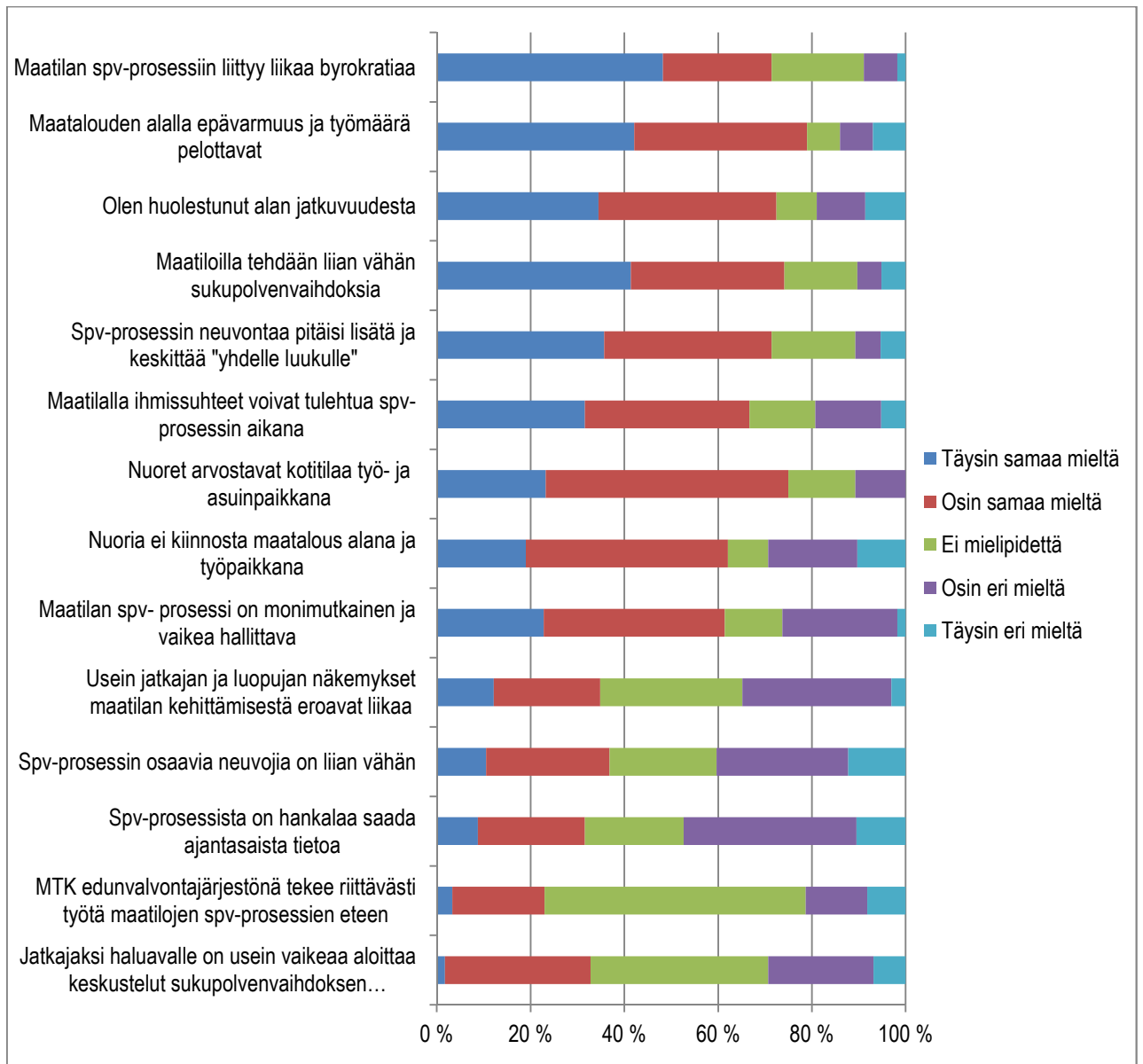
Vastaajista 61 prosenttia koki sukupolvenvaihdoksen vaikeaksi ja monimutkaiseksi hallita. Hieman enemmän eli 72 prosenttia vastaajista oli sitä mieltä, että maatalon spv- prosessiin liittyy myös liikaa byrokratiaa. Vastausten mukaan liki 72 prosenttia vastaajista halusi lisätä ja keskittää sukupolvenvaihdokseen liittyvää neuvontaa yhden luukun –mallille (kuvio 15).

Lähes puolet vastaajista oli sitä mieltä, että sukupolvenvaihdoksesta ei ole hankala saada ajantasaista tietoa. Maatalon spv-prosessin osaavien neuvojen määrään oltiin myös tyytyväisiä, yli 40 prosenttia vastaajista totesi, että heitä on riittävästi (kuvio 15).

Vaikeinta vastaajille näiden väittämien osalta oli kertoa, tekeekö MTK riittävästi työtä maatalojen spv- prosessien eteen. Vastaajista 56 prosentilla ei ollut mielipidettä ko. väittämään. MTK:n roo-

lista kysyttäessä vastaajista hieman yli viidenneksen mukaan MTK tekee riittävästi työtä maatalojen spv- luovutusten eteen, samalla likipitään sama prosenttimäärä vastaajista koki kuitenkin asian olevan päinvastoin (kuvio 15).

Ihmissuhteiden koettiin olevan vaarassa, kun maatilalla on meneillään sukupolvenvaihdos. Vastaajista lähes 67 prosenttia koki, että ne voivat tulehtua spv-prosessin aikana. Vain 2 prosenttia vastaajista oli kyselyssä täysin sitä mieltä, että keskustelun aloittaminen sukupolvenvaihdoksen suunnittelusta ja sen toteuttamisesta on usein vaikeaa juuri jatkajalle. Vastaajista 40 prosenttia puolestaan koki jatkajan ja luopujan mielipiteiden eroavan liikaa maatalan kehittämisen osalta (kuvio 15).



KUVIO 15. Sukupolvenvaihdokseen liittyvät mielipiteet.

6.2.9 Avointen kysymysten tuloksia

Kysymyksissä pyydettiin kuvailemaan tilalla tapahtunutta sukupolvenvaihdosta; mikä siinä onnistui hyvin ja mitä vastaajan mielestä olisi voitu tehdä vielä paremmin. Samalla tiedusteltiin vastaajalta keinoja, joilla MTK edunvalvontajärjestönä voisi vaikuttaa maatalan spv-prosessin onnistumiseen. Vastaukset onnistumisen kokemuksissa jakaantuivat selkeästi prosessiin liittyvän suunnittelun ja teknisen toteutuksen sekä ihmissuhteisiin liittyvien toteamuksien kesken. Eniten vastaajat kokivat onnistuneensa prosessin etukäteissuunnittelussa sekä saavuttaneensa hyviä ratkaisuja tilan talous- ja veroasioissa. Suurin kiitos onnistumisesta tämän suhteen kohdistui neuvontajärjestö ProAgrian asiantuntijoille. Vain yksi vastaajista ei ollut saanut mitään onnistumisen kokemusta tilallaan tapahtuneesta sukupolvenvaihdoksesta; hänen mielestään *prosessi onnistui kaiken kaikkiaan aika kehnosti*.

Onnistumisen kokemusten osalta spv-prosessissa ihmissuhteisiin liittyviä toteamuksia oli vastauksissa enemmän kuin sen tekniseen toteutukseen liittyviä kommentteja. Vastaajat pitivät tärkeänä sitä, että osapuolten välillä säilyi sopu ja asiat etenivät yksituumaisesti. Muutama vastaajista korosti luopujan antaman tuen merkitystä sukupolvenvaihdoksen onnistumisessa. Yksi vastaajista piti tärkeänä, että asiat olivat edenneet joutuisasti avoimessa yhteishengessä ja myös sopu sisaruksiin oli saatu säilytettyä.

Omalla tilalla tapahtuneesta sukupolvenvaihdoksesta suurin osa vastaajista löysi erilaisia osaluokkia, joissa he mielestään olisivat voineet onnistua paremmin. Useimmat kehittämiskohteista liittyivät prosessin suunnitteluun sekä sen etenemiseen. Muutamat vastaajat mainitsivat luopujien eläkejärjestelyiden osalta Melan toiminnassa tapahtuneen epäonnistumista sekä moittivat pankkien ja neuvojien kiireiden hidastaneen prosessin sujuvaa etenemistä. Kehitettävää vastaajat löysivät myös tilan talousasioiden sujuvuudesta sekä investointien ja tilan kehittämisen etenemisestä prosessin aikana. Vastaajien mielestä jatkajille pitäisi olla saatavilla enemmän tietoa siitä, mihin hän on alkamassa; yhdeksi keinoksi tähän mainittiin luopujan antama valmennus jatkajalle. Useissa vastauksissa korostettiin myös jatkajan riittävää kouluttautumista alalle. Joidenkin vastaajien kohdalla kehitettävää tilan spv-prosessissa ei löytynyt; heidän mielestään *kaikki meni hyvin ja mikään ei harmita*.

MTK:n toimintaan ja sen merkitykseen tilan sukupolvenvaihdoksen onnistumisessa nuorten vastaajien mielipiteet jakaantuivat monin tavoin. Osa vastaajista kaipasi edunvalvontajärjestöltä

enemmän työtä ja vaikuttamista sukupolvenvaihdokseen liittyvään lainsäädäntöön sekä prosessiin liittyvän byrokratian vähentämiseen. Toisissa vastauksista oli ehdotuksia, jotka liittyivät sukupolvenvaihdoksesta tiedottamiseen ja osapuolten kouluttamiseen. Vastaaajien mielestä MTK:n tulisi *järjestää infotilaisuuksia, jakaa tietoa ja kokemuksia onnistuneista prosesseista – myös ei onnistuneista sekä antaa realistisia neuvoja uudelle yrittäjälle*. Lisäksi ehdotettiin järjestettäväksi myös *Verokoulutusta, yrittäjäkoulutusta ja neuvontaa*.

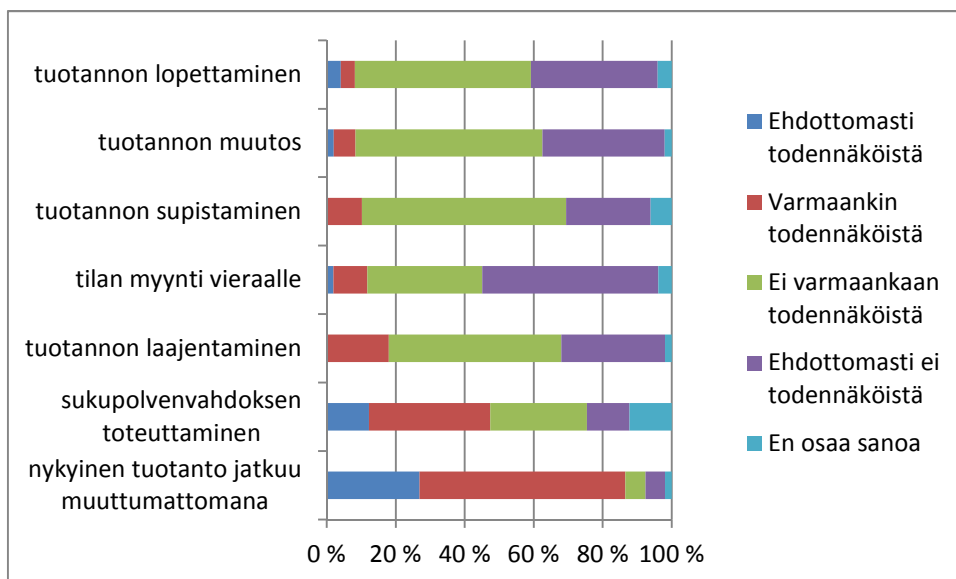
6.3 Vanhojen vastuuhenkilöiden vastaukset

6.3.1 Maatilan suunnitelmat lähiajan toiminnasta

Vastaajia pyydettiin kertomaan tilan lähitulevaisuuden suunnitelmista toiminnan osalta. Vaihtoehtoina oli annettu 7 erilaista, joiden todennäköisyyttä vastaajien tuli arvioida. Vastaajista 85 prosenttia oli sitä mieltä, että heidän tilansa tuotanto säilyy muuttumattomana (kuvio 16). Lähiaikoina tuotantaan arvioi laajentavansa 15 prosenttia vastaajista ja vastaavasti tuotannon supistamista suunnitteli vajaa 10 prosenttia vastaajista.

Vastauksista kävi ilmi, että tuotannosuunnan muutosta ei koettu hyväksi vaihtoehdoksi tilan tulevaisuuden suhteen. Ainoastaan 9 prosenttia vastaajista piti sitä todennäköisimpänä vaihtoehtona tilansa tulevaisuuden osalta. Tiloilla suunniteltiin myös vahvasti tuotannon jatkamista, sillä 70 prosenttia vastaajista ei pitänyt todennäköisenä sitä, että lähiaikoina tilalla tuotanto loppuisi (kuvio 16).

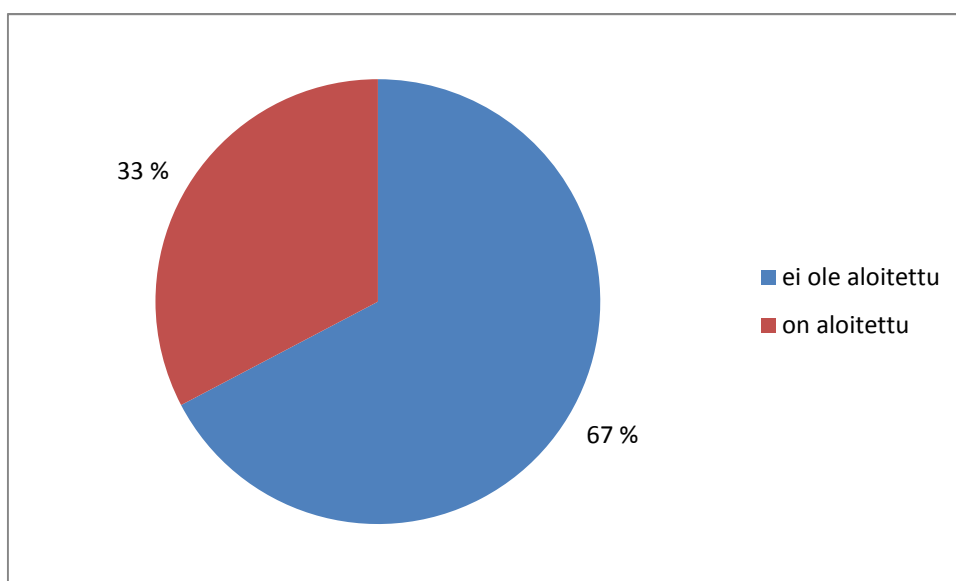
Vaihtoehdoissa kysyttiin myös tilalla tapahtuvan sukupolvenvaihdoksen todennäköisyyttä tai tilan myyntiä vieraalle lähiaikoina. Vastaajista lähes puolet piti todennäköisenä, että tilalla tapahtuu sukupolvenvaihdos lähitulevaisuudessa. Tilan myynti vieraalle koettiin myös yhtenä realistisena vaihtoehtona tilan tulevaisuudelle: vajaa 12 prosenttia vastaajista arvioi sen olevan todennäköistä tilallaan lähitulevaisuudessa (kuvio 16).



KUVIO 16. Maatilan tulevaisuuden suunnitelmat.

6.3.2 Sukupolvenvaihdoksen suunnittelu ja siihen vaikuttavat tekijät

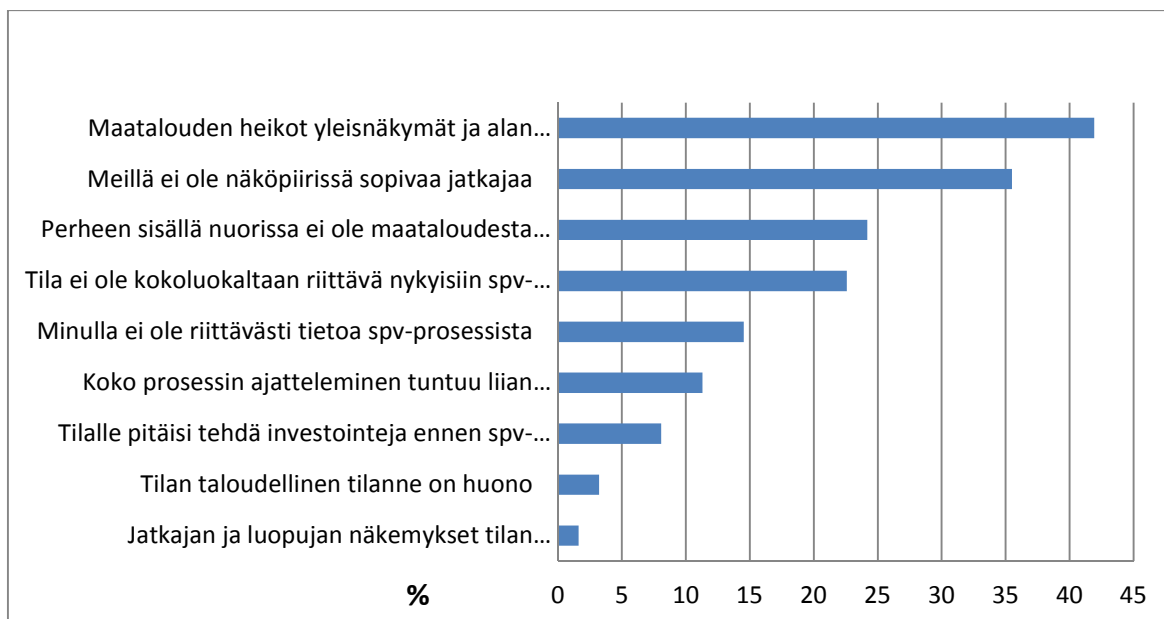
Vastaajilta, jotka arvioivat sukupolvenvaihdoksen olevan todennäköinen tapahtuma tilansa lähitulevaisuudessa, kysyttiin myös spv:n suunnittelun etenemistä. Suurimmalla osalla vastaajista, jotka katsoivat sukupolvenvaihdoksen olevan tilallaan todennäköisesti lähiaikoina toteutumassa, sen suunnittelua ei ollut kuitenkaan aloitettu. Vastaajista noin kolmannes oli aloittanut prosessin suunnittelun (kuvio 17).



KUVIO 17. Spv- prosessin suunnittelun eteneminen maataloilla.

Vastaajia pyydettiin myös nimeämään annetuista vaihtoehtoista kolme tärkeintä syytä, mitkä heidän mielestään estävät sukupolvenvaihdoksen suunnittelun aloittamisen tilalla. Saatujen vastausten mukaan yleisin syy, ettei spv- prosessia ole saatettu alulle, oli maatalouden alalla vallitsevat heikot yleisnäkymät sekä alan epävarmuus (kuvio 18).

Yli kolmanneksella tiloista sopivan jatkajan puute oli esteenä sukupolvenvaihdoksen suunnittelun etenemiselle (kuvio 18). Tiedon puute liittyen maatilan sukupolvenvaihdokseen oli estänyt prosessin aloittamisen 15 prosentilla vastaajista. Vain 3 prosenttia vastaajista koki tilan heikolla taloudellisella tilanteella olleen vaikutusta asiaan. Tarve tehdä investointeja ennen sukupolvenvaihdosta ei myöskään vastausten mukaan näytä olleen merkittävä prosessin aloittamisen este. Kaikkein vähiten vastaajien mielestä asiaan oli vaikuttanut se, että jatkajan ja luopujan näkemykset tilan kehittämisestä eroavat liikaa.

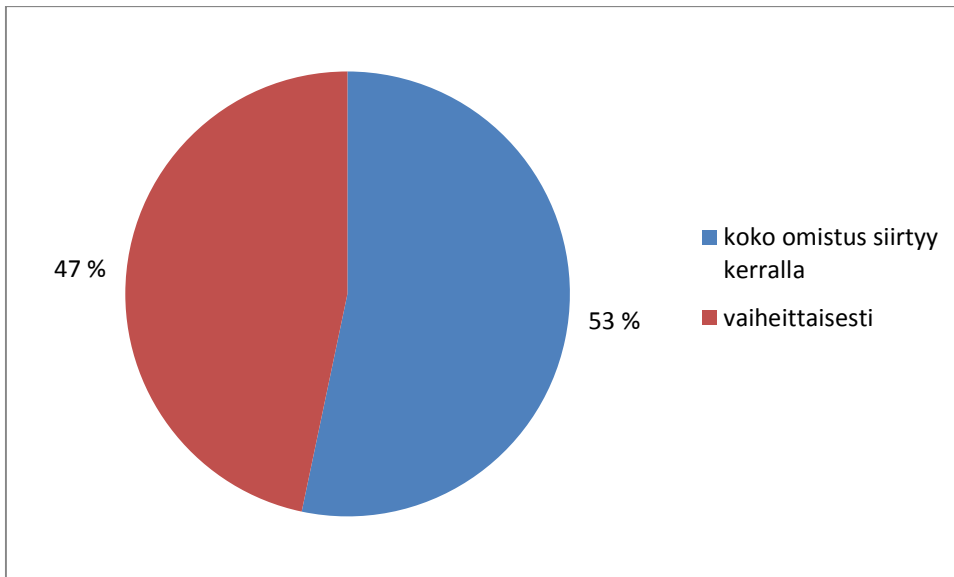


KUVIO 18. Spv- prosessin aloittamista estävät syyt.

6.3.3 Sukupolvenvaihdoksen arvioitu toteuttamisajankohta ja - tapa

Sukupolvenvaihdosta suunnittelevilta tiloilta kysyttiin myös tulevan spv:n mahdollista ajankohtaa. Vastauksissa oli paljon hajontaa; arvioitu ajankohta vaihteli vuodesta 2014 aina vuoteen 2025. Yleisimmin vastaajat arvioivat sukupolvenvaihdoksen tapahtuvan tilallaan lähimpien viiden vuoden aikana (kuvio 19).

Sukupolvenvaihdoksen toteuttamistapa oli yksi lomakkeen kysymyksistä. Vastausten mukaan MTK-Pohjois-Suomen liiton alueella lähitulevaisuudessa on hieman yleisempää toteuttaa sukupolvenvaihdos tiloilla niin, että tilan koko omistus siirtyy jatkajalle kerralla (kuvio 19). Vastaajista kuitenkin lähes puolet suunnitteli toteuttavansa sukupolvenvaihdoksen vaiheittaisesti – tämän mukaan useilla tiloilla tulee jatkossa olemaan yritysmuotona yhtymä.

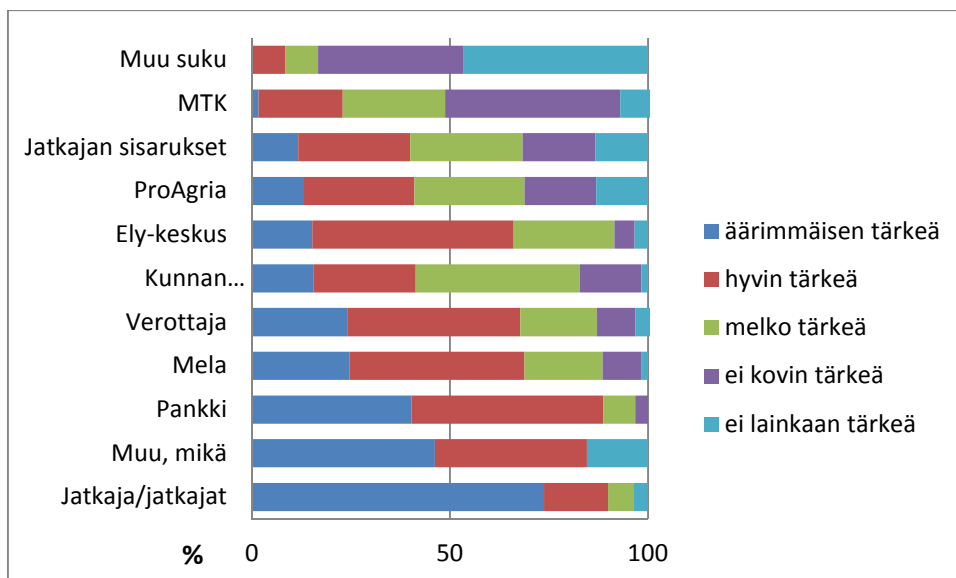


KUVIO 19. Sukupolvenvaihdosten suunniteltu toteuttamistapa.

6.3.4 Spv- prosessiin osallisten henkilöiden ja organisaatioiden merkittävyys

Vastaajilta tiedusteltiin, kuinka tärkeässä roolissa he näkevät eri organisaatioiden tai henkilöiden osallisuuden maatalon sukupolvenvaihdoksessa. Nimettyjen organisaatioiden kohdalla eniten merkittävyyttä nähtiin olevan pankilla, jonka vastaajista 88 prosenttia nimesi tähän rooliin. Lähes yhtä tärkeässä roolissa nähtiin olevan Ely- keskuksen sekä verottajan. Neuvontajärjestö ProAgria oli vastaajista ainoastaan hieman yli 40 prosentin mielestä tärkeässä roolissa maatalon sukupolvenvaihdoksessa. Vähiten merkitystä maatalon sukupolvenvaihdoksessa oli edunvalvontajärjestö MTK:lla, jota äärimmäisen tärkeänä piti vain 2 prosenttia vastaajista.

Vastausten perusteella (kuvio 20) jatkajaa tai jatkajia pidettiin maatalon sukupolvenvaihdoksessa yksittäisistä henkilöistä kaikkein tärkeimmässä roolissa; heidät tähän rooliin nimesi 90 prosenttia vastaajista. Kunnan maatalouselinkeinoviranomaisen näki sukupolvenvaihdoksissa tärkeänä henkilönä 42 prosenttia vastaajista. Kaikkein vähiten tärkeässä roolissa olivat muut suvun edustajat. Tästä poikkesivat kuitenkin jatkajan sisarukset; heidän rooliaan tärkeänä piti 40 prosenttia vastaajista. Kysymyksen avoimessa kohdassa annettujen vastausten osalta vastaajien mielestä tärkeässä roolissa tilan sukupolvenvaihdoksessa olivat luopuja tai luopujat. Myös yksityisellä tilitoimistolla ja Euroopan Unionilla nähtiin olevan merkittävä rooli maatalon sukupolvenvaihdoksessa.



KUVIO 20. Osallisten merkittävyys sukupolvenvaihdoksessa.

6.3.5 Sukupolvenvaihdoksen keskeisiä asioita

Lomakkeessa oli 14 maatalon sukupolvenvaihdoksen suunnitteluun ja toteuttamiseen liittyvää väittämää. Vastausten perusteella kohta luopumisiässä olevien viljelijöiden mielestä maataloilta tehdään liian vähän sukupolvenvaihdoksia. Vastajat olivat myös huolestuneita alan jatkuvuudesta; hieman yli 80 prosenttia vastaajista oli väitteen kanssa samaa mieltä (kuviot 20 ja 21).

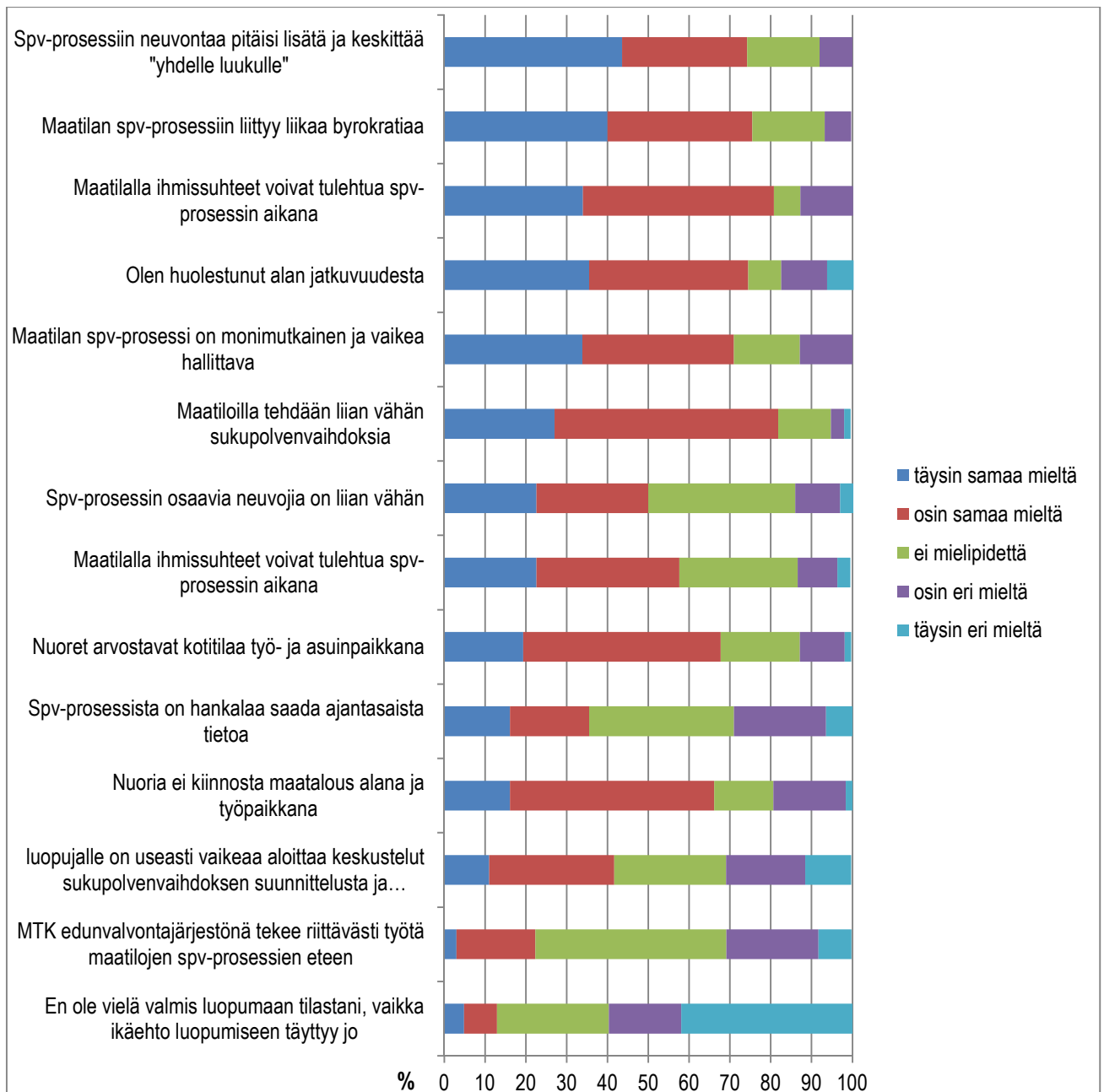
Vastaajista 66 prosentin mielestä nuoria ei kiinnosta maatalous alana eikä työpaikkana. Maalla asumista vastausten mukaan nuoret kuitenkin arvostavat hieman enemmän; lähes 70 prosenttia oli väitteen kanssa samaa mieltä. Hieman yli 80 prosenttia vastaajista koki, että maatalousalan epävarmuus ja työmäärä pelottavat nuoria.

Vastausten mukaan vanhemmat viljelijät ovat ikääntyessään valmiita luovuttamaan tilansa jatkajalle. Vain 13 prosenttia oli väitteestä ”en ole vielä valmis luopumaan tilastani, vaikka ikäehto luopumiseen täytyy jo” samaa mieltä (kuviot 20 ja 21). Vastausten perusteella sukupolvenvaihdos on asia, jonka puheeksi ottaminen ei ole helppoa. Lähes 43 prosenttia vastaajista oli sitä mieltä, että luopujalle on vaikeaa aloittaa keskustelut sukupolvenvaihdoksen suunnittelusta ja toteuttamisesta tilalla. Yli puolet vastaajista oli sitä mieltä, että sukupolvenvaihdoksen aikana maatilalla ihmissuhteet voivat tulla kipeiksi – tämän asian voidaan päätellä osaltaan vielä hidastavan asian puheeksi ottamista luopujan taholta.

Prosessina sukupolvenvaihdoksen oletettiin olevan hankala. Yli 70 prosenttia vastaajista oli sitä mieltä, että maatalan spv-prosessi on monimutkainen ja vaikea hallittava. Tiedonsaantiin liittyvä kysymys aiheutti vastauksissa eniten hajontaa. Sukupolvenvaihdokseen liittyvän ajantasaisen tiedon saannin koki hankalaksi 35 prosenttia vastaajista, kun samalla vajaa 30 prosenttia vastaajista ei kokenut ko. asiaa hankalaksi. Vastaajista 35 prosenttia ei osannut sanoa tästä asiasta mielipidettään. Vastaajien mielestä maatalan sukupolvenvaihdokseen liittyy myös liikaa byrokrati-aa. Vain 6 prosenttia vastaajista oli sitä mieltä, että byrokratian määrä ei ole liiallinen (kuvio 21).

Sukupolvenvaihdokseen liittyvän neuvonnan määrään vastaajat eivät olleet tyytyväisiä. Sen koettiin myös olevan hajanaista, sillä 73 prosenttia vastaajista oli yhtä mieltä väitteen ”spv-prosessin neuvontaa pitäisi lisätä ja keskittää yhdelle luukulle” kanssa. Spv- prosessin osaavien neuvojien määrään ei myöskään oltu tyytyväisiä; puolet vastaajista piti heidän määräänsä liian vähäisenä.

Saatujen vastausten mukaan vanhoille vastaajille oli vaikea mieltää, tekeekö edunvalvontajärjestö MTK riittävästi työtä maatalojen spv- prosessien eteen – lähes puolella vastaajista ei ollut mieli- pidettä asiasta. 23 prosenttia vastaajista koki MTK:n työmäärän tässä asiassa riittäväksi ja 30 prosentin mielestä MTK:n panostus tilojen spv- prosessien eteen ei ole riittävä.



KUVIO 21. Sukupolvenvaihdokseen liittyvät mielipiteet.

6.3.6 Avointen kysymysten tuloksia

Avoimia kysymyksiä vanhempien vastaajien lomakkeessa oli kaksi. Toisessa vastaajilta tiedusteltiin MTK:n vaikutusmahdollisuuksia maatilan sukupolvenvaihdoksen onnistumiseen. Toisessa kysymyksessä vastaajilta pyydettiin kehittämisehdotuksia maatilan sukupolvenvaihdoksen suunnitteluun ja toteuttamiseen.

Suurin osa vastaajista koki, että MTK:lla on mahdollisuuksia vaikuttaa maatalan spv- prosessiin ja sen onnistumiseen; useimmat mainitsivat keinoksi vaikuttamisen erityisesti verolainsäädäntöön. Eniten vastaajat näkivät edunvalvontajärjestöllä vaikutusmahdollisuuksia olevan paremmalla tiedottamisella asiasta ja maatalouden yleisen ilmapiirin parantamisella. Vastaajien mielestä MTK:n pitää *tehdä töitä maanviljelijän ammatin arvostuksen nostamiseksi ja maatalouden myönteisen imagon parantamiseksi*. Yhden vastaajan mielestä MTK voisi toimia *linkittäjänä eri tahoihin, jotka olennaisesti liittyvät prosessiin*. Konkreettisina keinoina tiedottamisen osalta vastauksissa mainittiin tupailat, pienryhmien perustaminen ja pienimuotoiset kurssitapahtumat. Vain yksi vastaajista oli sitä mieltä, että MTK ei voi vaikuttaa juuri mitenkään maatalan spv- prosessin onnistumiseen.

Saatujen kehittämissuositusten osalta eniten vastauksissa kaivattiin tiedottamisen keskittämistä yhdelle luukulle ja mahdollisuutta viedä spv-prosessi läpi yhden ammattiosaajan avustuksella. Osassa vastauksista annettiin voimakasta kritiikkiä MTK:n sekä ProAgrian toiminnasta. Yhden vastaajan mielestä *MTK ei hoida asiakkaita- yhteydenottoa ei näy eikä kuulu*. Toinen vastaaja oli ollut tilanteessa, jossa mielestään oli ollut *yhtä tyhjän kanssa koko neuvonta omalla kohdalla ei ainakaan ollut mitään hyötyä v. 1990*.

7 TULOSTEN TARKASTELU JA JOHTOPÄÄTÖKSET

Tutkimuksen keskeisenä tavoitteena oli selvittää eri-ikäisten maatalan vastuuhenkilöiden mielikuvia ja kokemuksia maatalan sukupolvenvaihdokseen liittyen. Samalla etsittiin tietoa siitä, onko viljelijöiden edunvalvontajärjestönä toimivalla MTK:lla mahdollisuutta vaikuttaa maatalan sukupolvenvaihdoksen onnistumiseen. Tutkimuksessa haettiin vastauksia myös siihen, ketkä ovat maatalan sukupolvenvaihdoksessa osallisina ja mikä heidän roolinsa merkittävyys siinä on. Tutkimuksen yhtenä tärkeänä tavoitteena oli kartoittaa, onko olemassa joitakin maatalan sukupolvenvaihdosta estäviä asioita tai tekijöitä. Kokonaisuutena työn avulla pyrittiin selvittämään maatalan sukupolvenvaihdosta prosessina ja löytämään itse sukupolvenvaihdoksessa hankalaksi koettuja tai vastuuhenkilöitä etukäteen askarruttavia asioita. Saatuja vastauksia on johtopäätöksiä tehtäessä pyritty vertailemaan vastaajaryhmien kesken ja hakemaan näin toimien kehittämisehdotuksia, joilla maatalan sukupolvenvaihdosta voitaisiin tulosten pohjalta kehittää.

Tutkimuksen tilaajana toimi MTK-Pohjois-Suomen liiton hallinnoima *Maaseutuelinkeinojen kehittämisen tiedotus-, koordinaatio- ja aktivointihanke Pohjois-Pohjanmaa ja Kainuu*. Hanke on kerännyt useissa tilaisuuksissaan osallistujilta palautetta kehittääkseen toimintaansa kohderyhmänsä toiveiden mukaiseksi. Usein palautteiden kohdalla yhdeksi tilaisuuksien ja koulutusten aihealueeksi on mainittu maatalan sukupolvenvaihdos. Hankkeen toimialueen molempien Ely-keskusten maaseutuosastolta on myös ilmaistu huoli maataloilla tapahtuvien sukupolvenvaihdosten määrästä ja toivottu hankkeelta aihetta edistäviä toimenpiteitä (Mäkipelto 20.2.2014, haastattelu.)

Tutkimuksesta saatujen vastausten mukaan MTK-Pohjois-Suomen liiton alueella nuoret vastuuhenkilöt olivat pääosin tyytyväisiä maatilalla toteutuneeseen sukupolvenvaihdokseen prosessina. Suunnittelussa ja prosessin toteutuksessa jatkajan mielipide oli tullut huomioiduksi ja tätä toimintatapaa enemmistö vastaajista pitikin parhaimpana. Sen sijaan vanhemmista vastaajista yli puolet mielsi maatalan sukupolvenvaihdoksen monimutkaiseksi ja vaikeaksi hallita, vaikka heillä ei siitä vielä käytännön kokemusta ollutkaan ajatuksensa tukena. Tämän tiedon myötä jatkossa sukupolvenvaihdosta prosessina on syytä kaikin mahdollisin keinoin selkeyttää ja yksinkertaistaa, jotta kynnystä prosessiin lähtemiseen saadaan madallettua. Yksi toimintatapa tähän voisi olla vähentää prosessiin liittyvää byrokratiaa, jota vastaajien mielestä sukupolvenvaihdokseen liittyy tällä hetkellä aivan liikaa.

Useiden maatilan sukupolvenvaihdoksesta aiemmin tehtyjen tutkimusten mukaan sukupolvenvaihdos on jokaisella maatilalla yksilöllinen prosessi, jolle ei voida antaa mitään varsinaista toteutamisaskaavaa eikä myöskään tarkkaa kestoajallista. (Rautiainen 2010, 50, viitattu 16.5.2014; Lassila 2005, 72). Tämän tutkimuksen tulokset antavat viitteitä samankaltaisen päätelmän tekoon erityisesti prosessiin kulutettavan ajan suhteen. Tulosten mukaan spv-prosessi voidaan viedä onnistuneesti läpi 1,5 vuoden aikana, vaikka vastaajien mukaan siihen olisi syytä varata aikaa lähes 2 vuotta. Osalla tiloista prosessiin oli mennyt aikaa huomattavasti enemmän, mutta prosessin venymisellä ei ollut vaikutusta asian kokonaisuuteen. Tulosten valossa näyttäisi kuitenkin olevan tarvetta tietynlaiselle ohjeistukselle prosessin keston suhteen, ohjeena voisi olla esim. sukupolvenvaihdoksen aikajana, josta osallisille kävisi selkeästi ilmi prosessin eri vaiheiden etenemisjärjestys sekä kuhunkin vaiheeseen varattava aika.

Yleinen käsitys on, että maatilan sukupolvenvaihdoksesta ei ole tällä hetkellä laadittuna selkeää opasta tai olemassa tiettyä organisaatiota, josta ohjeet spv-luovutukseen löytyisivät helposti erilaisille ja erikokoisille mautiloille. Tämän tutkimuksen tulokset kertovat samaa, sillä vastaajat kaipasivat lisää sukupolvenvaihdokseen liittyvää neuvontaa ja sen keskittämistä yhteen paikkaan. Tulosten mukaan tiloilla jo tapahtuneisiin sukupolvenvaihdoksiin organisaatioista eniten asiaan helpottavasti ja edistävasti vaikuttavat ProAgria ja pankki. Tietoa asiaan liittyen on eniten saatavissa ProAgrialta. Tulos ei ole yllätys, sillä MTK-Pohjois-Suomen liiton alueella on vähän muita palveluntarjoajia tämän asiantuntijuuden osalta. Myös spv-prosessia vasta mahdollisesti suunnittelevat viljelijät näkevät pankin äärimmäisen tärkeäksi tahoksi tilakaupan osalta, mutta heidän mielikuvissaan ProAgriaa merkittävämpi tekijä tilakaupassa näyttäisi olevan Mela. Oletettavasti tilakauppaan liittyvät eläkeratkaisut ja niiden onnistuminen ovat heille tärkeitä. Spv-prosessin hallitsevien neuvojen määrä ei ole vastaajien mielestä riittävä. Tässä kohdin tutkimuksen tulokset antavat mielestäni arvokasta tietoa myös neuvontajärjestölle omien palveluidensa kehittämisen ja niiden markkinoinnin suhteen.

Tässä tutkimuksessa etsittiin myös mahdollisia syitä, jotka voivat estää sukupolvenvaihdoksen suunnittelun aloittamisen maatilalla. Tulosten mukaan merkittävimpiä syitä ovat maatalouden alalla vallitsevat heikot yleisnäkymät sekä alan epävarmuus. Aikaisempien tutkimusten tulokset tukevat tämän tutkimuksen tuloksia, sillä mm. Väre (2007) on tutkinut viljelijöiden luopumiseen ja sukupolvenvaihdoksiin vaikuttavia tekijöitä Suomessa. Hänen mukaansa sukupolvenvaihdosten toteutumiseen on ollut vaikuttamassa maataloustuet, maataloustuotteista saatavat hinnat sekä

yleinen talouspolitiikka. Sen sijaan tilan ulkopuolisten tulojen vaikutus oli hänen tutkimuksessaan nähtävissä enemmän tilanpidon lopettamiseen vaikuttavana tekijänä.

Toinen merkittävä syy, joka näyttäisi estävän sukupolvenvaihdosten suunnittelun aloittamista, liittyy maatalojen nuoriin. Osalla perheistä nuorta sukupolvea löytyy, mutta tilan jatkaminen ja sen valitseminen työ- ja asuinpaikaksi ei kiinnosta heitä. Tulosten mukaan jäsenet ovat sitä mieltä, että nuoria pelottaa maataloudessa myös työmäärä. Positiivista alan tulevaisuuden kannalta on kuitenkin se, että nuorten vastaajien mielestä nuorten kotitilan arvostus asuin- ja työpaikkana on hieman vahvempaa kuin vanhojen vastaajien ryhmässä. Kysyttäessä huolestuneisuudesta alan jatkuvuuden suhteen se puolestaan ilmeni voimakkaampana vanhojen vastaajien ryhmässä. Näistä vastauksista voidaan vetää se johtopäätös, että isokaan työmäärä ei estä nuorta jäämästä jatkajaksi kotitalalleen, kunhan tilan jatkaminen vain koetaan riittävän tärkeäksi ja alalla nähdään olevan tulevaisuutta uhkakuvista huolimatta. Vanhojen huoleen alan jatkuvuuden suhteen voi vaikuttaa se, että jatkajien vähyyttä koetaan todellisena uhkana spv- luovutuksille.

Sukupolvenvaihdosta vasta suunnittelevilla maataloilla prosessin aloittamista näyttäisi haastavan se seikka, että vanhojen vastaajien mielestä lähes kolmannes koki vaikeaksi olla itse se osapuoli, joka ensimmäisenä ottaa asian puheeksi. Sen sijaan enemmistö nuorista ei kokenut vaikeaksi olla itse aloitteellinen osapuoli keskustelun alkuun saattamisessa. Psykoterapeutti Elisa Lehtonen toteaa kolumnissaan Maaseudun Tulevaisuus -lehdessä, että ” yksi maatalon kriisipisteistä on sukupolvenvaihdos. Siihen latautuu valtava määrä tunteita ja toiveita niin luopujien kuin jatkajienkin puolelta” (Lehtonen 2013, 16). Maatilalla tapahtuva sukupolvenvaihdos on tärkeä tapahtuma yksittäisen maatalon elinkaareissa, mutta samalla sillä on suuri merkitys koko maatalouselinkeinolle ja tilaa ympäröivälle maaseudulle. Siksi olisi tärkeää, että maataloilla osattaisiin hyvissä ajoin perheen sisällä aloittaa yhteiset keskustelut tilan omistussuhteiden muutoksesta.

Luopujan ja jatkajan eriävät näkemykset tilan kehittämisen osalta eivät näyttäisi haittaavan spv- luovutusten suunnittelun aloittamista. Tästä voidaan päätellä se, että erilaiset näkemykset tilan tulevaisuudesta eivät estä luopujaa ja jatkajaa keskustelemasta tilalla tapahtuvasta omistussuhteen muutoksesta, jolla puolestaan asiana on todennäköisesti paljon vaikutusta tilan kehittämiseen. Myöskään sukupolvenvaihdoksiin liittyvän tiedon puute ei näyttäisi olevan esteenä prosessin aloittamiselle.

Tärkeimmiksi henkilöiksi spv-prosessissa voidaan todeta jatkajat ja luopujat. Huomattavasti vähemmän merkitystä nähdään olevan muun suvun edustajilla; tästä kuitenkin poikkeuksena ovat jatkajan sisarukset. Nuorten vastaajien mielestä sisarukset olivat osaltaan helpottaneet spv-prosessia ja myös vanhat vastaajat pitivät heidän rooliaan tärkeänä spv- luovutuksessa. Näiden vastausten valossa ei ole vaikeaa päätellä, että ihmissuhteiden hyvänä pysymisestä kannetaan huolta maatilán spv- prosessissa. Tämän tutkimuksen tulosten mukaan ihmissuhteiden nähdään useinkin olevan vaarassa heikentyä sukupolvenvaihdoksen aikana. Asia näyttäisi huolestuttavan luopujia enemmän kuin jatkajia. Jatkossa tämä asia tulee huomioida alueella tapahtuvassa sukupolvenvaihdoksiin liittyvässä neuvonnassa ja korostaa riittävää keskustelun määrää osallisten kesken. Tähän samaan lopputulokseen puhumisen tärkeydestä olen tullut myös oman kokemukseni kautta – osapuolten välillä käytiin paljon keskustelua tilakaupasta aikoinaan vuonna 1990 ollessani tilán jatkajan roolissa, samoin tapahtui vuonna 2013 ollessani luopujan roolissa, mutta siltikin joitakin asioita jäi epäselviksi.

Yhteistä tutkimusta MTK:n toiminnan ja maatilán sukupolvenvaihdoksen osalta on tehnyt vuonna 2012 Sari Laukkanen tutkimuksessaan ”Kainuulaisten maaseutumatkailuyritysten edunvalvontatarpeiden kartoitus ja niihin liittyvät kehittämissuhteet”. Tutkimus on tehty MTK-Pohjois-Suomen liiton toiminta-alueella. Laukkanen toteaa yrittäjillä olevan tarpeita neuvontaan ja tiedon saantiin liittyvien useiden asioiden kohdalla, joista yksi kokonaisuus on tilán kehittäminen ja tulos- sa olevan sukupolvenvaihdoksen läpikäyminen. Laukkasen mukaan MTK- Pohjois-Suomen tulee ottaa tutkimuksessa esille nousseet yrittäjien toiveet huomioon toteuttaessaan alueella järjestön yhteistä Osaava Maaseutu 2020 – strategiaa (Laukkanen 2012, 82-83, viitattu 13.5.2013).

Oman tutkimukseni tulosten mukaan MTK:lla ei ole vaikuttavaa roolia mautiloilla tapahtuvissa sukupolvenvaihdoksissa eikä myöskään niiden suunnitteluvaiheessa. Tulosten mukaan järjestö ei myöskään jäsenten silmin katsottuna tee riittävästi työtä mautilojen spv- luovutusten eteen. Sukupolvenvaihdokseen liittyvän asiakokonaisuuden osalta MTK:sta saatuun tietoon ja sen määrään eivät nuoret jäsenet useinkaan olleet tyytyväisiä, eikä järjestön nähty olleen osallisena lähes puolessa sukupolvenvaihdoksista. Huolestuttava tulos järjestön kannalta on myös se, että merkittävällä osalla vanhemmista vastaajista ei ollut mielipidettä siitä, tekeekö MTK riittävästi työtä mautilojen sukupolvenvaihdosten eteen. Järjestön rooli maatilán spv-kysymyksissä näyttäisi jääneen siis hyvinkin näkymättömäksi. Jatkossa MTK:n onkin syytä olla näkyvämmillä mautilojen sukupolvenvaihdoksiin liittyvässä edunvalvonnassa toimintansa kaikilla tasoilla. Asian käytäntöön soveltamisen keinona voisi esimerkiksi alueellisella tuottajaliitolla olla sukupolvenvaihdoksen

infopäivien –ja tilaisuuksien järjestäminen yhdessä sidosorganisaatioiden kanssa. Myös spv-asiaan keskittyvän tiedotushankkeen saaminen alueelle tulevalla ohjelmakaudella olisi tärkeää.

Tutkimuksessa ”The irrelevance of stated plans in predicting farm successions in Finland”, Väre, Pietola & Weiss (2010) ovat verranneet viljelijöiden spv- aikomuksia ja toteutuneita sukupolvenvaihdoksia. Kyseisen tutkimuksen tulosten mukaan viljelijäkyselyiden vastauksista ei voida ennustaa sukupolvenvaihdosten toteutumaa. Maatalouden tulevaisuuden näkymiä ja viljelijöiden mielipiteitä alueen alkutuotannon kehittymisestä on viime vuosina kartoitettu useiden kyselyiden kautta. Vuonna 2012 Pohjois-Pohjanmaan Ely- keskus teetti TNS Gallupilla ”Maatilojen kehitysnäkömät Pohjois-Pohjanmaalla 2020” –tutkimuksen. Tutkimuksessa kartoitettiin alueen maatilojen suunnitelmia tulevaisuudessa tehtävien investointien ja mahdollisten sukupolvenvaihdosten osalta. Tutkimuksen yhtenä tavoitteena oli selvittää tilan kehittämistä rajoittavia tekijöitä ja viljelijöiden odotuksia tilan tulevaisuuden suhteen.

TNS Gallupin tutkimuksen tulosten mukaan yli 50- vuotiaiden vastaajien joukosta 40 prosenttia sanoi tilalle löytyvän jatkajan joko varmasti tai todennäköisesti. Vuosille 2012-2017 sukupolvenvaihdoksia on suunnitteilla yli 50- vuotiaiden vastaajien omistamilla tiloilla yhteensä n. 500 eli keskimäärin 80 kpl/vuosi. Vastaajista 57 prosenttia totesi tilan peltoalan olevan tilan kehittämistä eniten rajoittava tekijä. Seuraavaksi tärkeimmät rajoittavat tekijät olivat tuotannon kannattavuus (48 prosenttia) ja maatalouspolitiikan epävarmuus (49 prosenttia). Tilamäärä vuodesta 2011 vuoteen 2016 tulee ennusteen mukaan laskemaan lähes 29 prosenttia, mutta samaan aikaan esimerkiksi maidon tuotantomäärä pysyy samana. Jatkatavat tilat laajentavat ja tehostavat toimintonsa, samaan aikaan osa tiloista lopettaa tuotannon. (MTK-Pohjois-Suomi 2013a, viitattu 15.8.2013).

Kainuun Maatilakysely 2012 toteutettiin vuonna 2012; kyselyn teetti Kainuun Ely- keskus. Kyselyssä kartoitettiin alueen maatilojen tulevaisuuden suunnitelmia tilan päätuotantos suunnan ja sen mahdollisen muuttumisen osalta seuraavien viiden vuoden aikana. Kyselyn tulosten mukaan liki 60 prosenttia vastaajista arvioi tilansa päätuotantos suunnan pysyvän ennallaan, 15 prosenttia oli jotenkin laajentamassa tuotantoaan ja 26 prosenttia arvioi tuotannon loppuvan. Vastaajilta tiedusteltiin myös tilan suunnitelmia mahdollisen sukupolvenvaihdoksen ja sen ajankohdan osalta. Vastaajista 51 prosenttia totesi, että sukupolvenvaihdos ei ole heillä ajankohtainen. Vastaajista lähes neljännes totesi, että tilalla ei tulla tekemään sukupolvenvaihdosta. Tähän suurimpana syynä oli vastaajien mukaan sopivan jatkajan puuttuminen. (Kainuun ELY-keskus 2012, viitattu 22.2.2013).

Tässä tutkimuksessa saadut tulokset noudattelevat tietyiltä osin edellisissä kyselyissä saatuja vastauksia. Tulosten mukaan MTK-Pohjois-Suomen liiton alueella suurin osa spv-ikää lähestyvästä viljelijöistä jatkaa nykyistä tuotantoaan eikä siihen ole näkyvissä isompia muutoksia. Vajaa viidennes vastaajista piti tuotannon laajentamista tilallaan lähes varmana, mutta toisaalta tuotannon supistaminen näyttäisi olevan hieman todennäköisempää kuin tuotannonsuunnan muuttaminen joksikin toiseksi. Tiloilla tapahtuvat omistajanvaihdokset tullaan tekemään suvun sisällä, sillä tilan myyntiä vieraalle ei monikaan nähnyt todennäköisenä vaihtoehtona lähitulevaisuudessa.

Tulevaisuudessa Suomen maaseudulla tarvitaan paljon lisää onnistuneita maatalojen sukupolvenvaihdoksia, jotta ennusteiden mukainen tilamäärä ja sen myötä kotimainen alkutuotanto voidaan turvata. Tällä hetkellä maatalous Suomessa elää suuren rakennemuutoksen sekä epävarmuuden aikaa. Tilakoon kasvaessa perinteinen perhevilmämalli, jossa isäntäpari kahdestaan pyörittää tilaa, tulee jatkossa vähentymään ja maatalojen omistusmuoto on tulevaisuudessa yhä useammin yhtymä tai yhtiö. Tutkimusta erilaisten maatilayritysten ja niiden jatkuvuuden osalta tarvitaan myös näiden uusien tilan omistusmuotojen yleistyessä. Hyvä ja ajankohtainen aihe jatkotutkimukselle voisi löytyä edellä mainitusta kokonaisuudesta.

Seikka, joka tutkimuksen kohdalla jäi askarruttamaan, oli huomattavan alhaiseksi jäänyt vastausprosentti. Syitä 15 prosentin lukuun voidaan yrittää pohtia, mutta koskaan niitä ei saatane selville. Vaikka kysely pyrittiin ajoittamaan ennen kevään sesonkiajan kiireitä, silti huhtikuu on voinut olla liian myöhäinen ajankohta viljelijöille keskittyä paperitöihin ja kysymyksiin vastaamiseen. Toisaalta tuntemusten ja mielipiteiden kysyminen olisi voinut olla järkevämpää toteuttaa haastattelututkimuksen kautta. Kuitenkin kokonaisuutena tutkimuksen tuloksiin voidaan olla tyytyväisiä, sillä kaikkiin asetettuihin tutkimuskysymyksiin saatiin vastaukset ja niiden pohjalta pystyttiin laatimaan tutkimuksen kohteena olleelle spv-prosessille tietyt kehittämissuhteet.

LÄHTEET

Anttila, P. 2006. Tutkiva toiminta ja ilmaisu, teos, tekeminen. Hamina: AKATIIMI Oy.

Boman, M., Hacklin, V., Kakriainen, M., Kallio, S., Knuuti, K., Kytölä, T., Laurinen, H., Pasanen, V., Ruippo, J., Sahi, A., Sandvik, T., Sillanpää, A., Sipilä, T., Suojanen, M., Lassheikki, M., Laukkanen, T., Voutilainen, M., Vuorensola, M. & Väänänen, O.-P. 2007. Järjestöopas. MTK. Helsinki. Otavan Kirjapaino.

Denscombe, M. 2002. Ground rules for good research. Buckingham: Open University Press.

Erätuuli, M., Leino, J. & Yli-Luoma, P. 1994. Kvantitatiiviset analyysimenetelmät ihmistieteissä. Rauma: Kirjapaino Oy West Point.

Haimi, K. 2011. Jatkajien puute vakava ongelma. Maaseudun Tulevaisuus 28.3.2011, 22.

Halme, J. 2011. Neuvontaprosessin kehittäminen maatalojen sukupolvenvaihdoksissa Pro Agria Hämeen alueella. Maisterin tutkielma. Helsingin yliopisto, taloustieteen laitos. Viitattu 12.6.2013, <https://helda.helsinki.fi/bitstream/handle/10138/29274/Halme.pdf?sequence=1>.

Hampaala, A. 2007. Maatilan sukupolvenvaihdos prosessina. Opinnäytetyö, Tampereen ammattikorkeakoulu, liiketalouden koulutusohjelma. Viitattu 14.3.2014, <http://theseus17-kk.lib.helsinki.fi/bitstream/handle/10024/9186/Hampaala.Anu.pdf?sequence=2>.

Havunen, J. & Sten, J. 2011. Johtajuuden ja omistajuuden muutokset perheyrietyksessä. Aloitettavien yrittäjien ja pk-yritysten liiketoimintaosaamisen Kehittämishojelman työkirja. Viitattu 14.3.2014, http://www.elykeskus.fi/documents/10191/45001/Esite_johtajuuden_ja_omistajuuden_muutokset_perheyrietyksessa.pdf/8fcc4066-7763-42ef-bbdc-3e7d6cdea802.

Heikkilä, T. 2010. Tilastollinen tutkimus. Helsinki: Edita Prima Oy.

Hirsjärvi, S., Remes, P. & Sajavaara, P. 2009. Tutki ja kirjoita. Hämeenlinna: Kariston kirjapaino Oy.

Kainuun alueellinen maaseudun kehittämissuunnitelma 2014-2020. (luonnos 15.8.2013). Kainuun ELY-keskus/ maaseutu- ja energiayksikkö.

Kainuun ELY-keskus. 2012. Kainuun maatilakyselyn 2012 raportti. Viitattu 22. 2. 2013, <http://www.ely-keskus.fi/documents/10191/236156/Kainuun+maatilakysely+2012+-+Raportti.pdf/aea4aeab-84b6-4ecb-b7d1-bef6eeae7962>.

Kallinen, A. & Heikkilä, E. 2009. TNS Gallup – Jäsentytyväisyyskyselyn raporttituloste.

Kananen, J. 2008. Kvantti: Kvantitatiivinen tutkimus alusta loppuun. Jyväskylä: Jyväskylän ammattikorkeakoulun julkaisuja – sarja.

Kess, M. 2011. Onnistunut sukupolvenvaihdos. Jyväskylä: Edita Publishing Oy.

Kettunen, A. & Linturi-Sahlman, S-A. 2009. Sukupolvenvaihdoksen onnistuminen perheyrytyksessä – jatkajan näkökulma. Pro Gradu- tutkielma. Jyväskylän yliopisto.

Kierikka, A. 2010. Maatilan sukupolvenvaihdos case-yrityksessä ja siihen liittyvät ongelmat. Opinnäytetyö, Satakunnan ammattikorkeakoulu, liiketalouden koulutusohjelma. Viitattu 12.6.2013, https://publications.theseus.fi/bitstream/handle/10024/19381/Kierikka_Anni.pdf?sequence=1.

Korhonen, T. 2007. Yhteisjohtajuus perheyrytyksen sukupolvenvaihdoksen aikana. Pro Gradu- tutkielma, Tampereen yliopisto, johtamistieteiden laitos. Viitattu 11.6.2013, <https://tampub.uta.fi/bitstream/handle/10024/78385/gradu02105.pdf?sequence=1>.

Korkeaoja, A. 2012. Sukupolven tähytysleikkaus. Maaseudun Tiede 2/2012, 19.

Kuhmonen, T. & Niittykangas, H. 2008. Maaseudun Tulevaisuus – ajattelun käsikirja. Jyväskylä: Maahenki Oy.

Lampinen, E. 1997. SPV- neuvonnan neuvontatavan ja tuloksellisuuden yhteys. Pro gradu, Helsingin yliopisto.

Lassila, H. 2005. Matkailutilan sukupolvenvaihdos talonpoikaisten arvojen ohjaamana. Väitöskirja, Jyväskylän Yliopisto, Yliopistopaino.

Laukkanen, S. 2012. Kainuulaisten maaseutumatkailuyritysten edunvalvontatarpeiden kartoitus ja niihin liittyvät kehittämisehdotukset. Opinnäytetyö, Kajaanin ammattikorkeakoulu, matkailualan koulutusohjelma. Viitattu 13.5.2013,
http://www.theseus.fi/bitstream/handle/10024/44400/Laukkanen_Sari.pdf?sequence=1.

Lehtonen, E. 2013. Kohdataan yhdessä mitä elämä tuo. Maaseudun Tulevaisuus 15.2.2013, 16.

Lintunen, S. Projektipäällikkö. Aktiivinen SPV- hanke, MTK Pohjois-Savo. Haastattelu 26.5.2014.

Löfvendahl, S.2008. Generationsskifte i lantbruksföretag - en arbetsgång och fallstudie. Sveriges Lantbruksuniversitet. Institutionen för Ekonomi. Viitattu 12.6.2014.
http://ex-epsilon.slu.se:8080/archive/00002342/01/Sara_Ex-jobb_A.pdf.

Maa- ja metsätalousministeriö. 2013. Maatilojen rakennetuet. Viitattu 9.9.2013,
<http://www.mmm.fi/fi/index/etusivu/maatalous/tuet/maataloudenrakennetuet.html>.

Maaseutuelinkeinojen kehittämisen tiedotus-, koordinaatio- ja aktivointihanke – Pohjois-Pohjanmaa ja Kainuu. 2011. Hanke-esitys.

MTK-Kainuu. 2009. Kainuun maaseutuelinkeinojen teemaohjelma 2007-2013. Viitattu 26.6.2013,
http://www.kainuu.fi/UserFiles/maaseutuelinkeinot/File/MEO_1%206_SL%20nettiin.pdf.

MTK-Pohjois-Suomi. 2013a. Maatilojen kehitysnäkymät Pohjois-Pohjanmaa. Sisäinen lähde. Viitattu 15.8.2013, <http://salkku.mtk.fi/>.

MTK-Pohjois-Suomi. 2013b. Järjestön jäsenyytyväisyyskyselyn 2011 tulokset. Sisäinen lähde. Viitattu 11.2.2013, <http://salkku.mtk.fi/>.

MTK r.y. 2009. Kohti osaavaa maaseutua 2015. MTK:n toimintastrategia. Viitattu 6.5.2013,
http://www.mtk.fi/mtk/strategiat_ ja_ ohjelmat/ fi_ FI/mtkn_ strategiat_ ja_ ohjelmat/ files/90355378573739374/default/MTK_ Strategia_ valtuuskunnassa%20hyvaksytty%2023%2004%202009.pdf.

MTK r.y. 2011. Vuosikertomus. Viitattu 18.6.2013,
http://www.mtk.fi/julkaisut/vuosikertomus/ fi_ FI/vuosikertomus2011/ files/87949655963141322/default/Vuosikertomus_ 2011.pdf.

MTK r.y. 2012. Vuosikertomus. Viitattu 20.8.2013,
http://www.mtk.fi/julkaisut/vuosikertomus/ fi_ FI/vuosikertomus2012/.

MTK r.y. 2013. Vuosikertomus

Mäkipelto, A. Hankevetäjä. Maaseutuelinkeinojen kehittämisen tiedotus-, koordinaatio- ja akti-
vointihanke Pohjois-Pohjanmaa ja Kainuu. Puhelinhaastattelu 20.2.2014.

Niemi, J. & Ahlstedt, J. 2010. Suomen maatalous ja maaseutuelinkeinot 2010. MTT:n taloustut-
kimus julkaisuja 110. Vammala: Vammalan Kirjapaino Oy.

Niemi, J. & Ahlstedt, J. 2013. Suomen maatalous ja maaseutuelinkeinot 2013. MTT:n taloustut-
kimus julkaisuja 114. Vammala: Vammalan Kirjapaino Oy.

Niemi, J & Rikkonen, P. 2010. Maatalouspoliittisen toimintaympäristön ennakointi – miten käy
kotimaisen elintarvikeketjun? MTT Raportti 7. Viitattu 12.6.2013,
<http://www.mtt.fi/mttraportti/pdf/mttraportti7.pdf>.

Nousiainen, T. 2010. Maatilan sukupolvenvaihdos ja veroseuraamukset kolmessa eri menetel-
mässä. Opinnäytetyö. Savonia Ammattikorkeakoulu, Liiketalous. Viitattu 26.9.2012,
https://publications.theseus.fi/bitstream/handle/10024/20886/nousiainen_tarja.pdf?sequence=2.

Oikarinen, S. 2011. Sukupolvien ketjussa – maatilan sukupolvenvaihdos sosiaalisena prosessina.
Pro Gradu- tutkielma, Jyväskylän yliopisto, yhteiskuntatieteiden ja filosofian laitos. Viitattu
13.5.2013,

<https://jyx.jyu.fi/dspace/bitstream/handle/123456789/37139/URN:NBN:fi:juu-2011122311846.pdf?sequence=1>.

Pellervon taloustutkimus. 2013. PTT-ennuste maa- ja elintarviketalous 1/2013. Punamusta Oy.

Perälä, M. Toiminnanjohtaja MTK-Pohjois-Suomi. Haastattelu 12.6.2013.

Pohjois-Pohjanmaan TE-Keskus/maaseutuosasto.2006. Pohjois-Pohjanmaan maaseudun kehittämissuunnitelma 2007-2013. Viitattu 19.9.2013,

<http://www.ely-keskus.fi/documents/10191/58133/Pohjois->

[Pohjanmaan maaseudun kehittämissuunnitelma 2007-2013.pdf/3c4333f0-0965-4159-a342-b3002124663a](http://www.ely-keskus.fi/documents/10191/58133/Pohjois-Pohjanmaan_maaseudun_kehittamissuunnitelma_2007-2013.pdf/3c4333f0-0965-4159-a342-b3002124663a).

Pyykkönen, P. 2001. Sukupolvenvaihdokset ja tilanpidon kehittäminen. Pellervon taloudellisen tutkimuksen työpapereita nro 49. Viitattu 26.9.2012,

http://www.ptt.fi/dokumentit/tp49_09080610.pdf.

Rautiainen, P. 2010. EU:n vaikutus Suomen maatalouteen ja

maatilojen sukupolvenvaihdoksiin Case: Maatila. Opinnäytetyö, Lahden ammattikorkeakoulu, liiketalouden koulutusohjelma. Viitattu 16.5.2014,

https://publications.theseus.fi/bitstream/handle/10024/15729/Rautiainen_Paivi.pdf?sequence=1.

Rikkinen, P. & Aakkula, J. 2012. Maataloustuotannon muuttuva toimintaympäristö. Teoksessa A. Latukka, M. Nurro & J. Ahlstedt (toim.) Moderni 100- vuotias suuntaa tulevaisuuteen. Maatalouden kannattavuuskirjanpidon juhlaulkaisu. MTT Taloustutkimus. Julkaisuja 113. Vammalan Kirjapaino Oy.

Silvasti, T. 2010. Maatilan varjossa – rakennemuutoksen anatomiaa. Helsingin yliopisto, sosiaali-tieteiden laitoksen julkaisuja. Viitattu 12.6.2013,

https://helda.helsinki.fi/bitstream/handle/10138/16175/maatilan_varjossa.pdf?sequence=3.

Sukupolvenvaihdoksen opas. 2011. OP-ryhmä.

Suomen virallinen tilasto (STV). 2011. Maa- ja metsätalousyriyten taloustilasto. Viitattu 9.9.2013, http://www.tilastokeskus.fi/til/mmtal/2011/mmtal_2011_2013-04-11_kat_002_fi.html.

Svenska landbruksproducenternas förbund. 2013. Organisationstruktur 2012. Viitattu 18.6.2013, <http://www.slc.fi/organisation.asp>.

Tike 2013a. Maa- ja metsätalousministeriön tietopalvelukeskus. Maatilojen rakenne –tilasto. Viitattu 9.9.2013, <http://www.maataloustilastot.fi/node/3142>.

Vallivaara- Pasto, R. 1991. Sukupolvenvaihdostapahtuma, siihen liittyvä neuvonta ja neuvonnan ongelmat. Pro Gradu- tutkielma. Helsingin yliopisto.

Vehkalahti, K. 2008. Kyselytutkimuksen mittarit ja menetelmät. Vammala: kustannusosakeyhtiö Tammi.

Verohallinto. Yritys- ja yhteisöasiakkaat. Viitattu 14.6.2013,

<http://www.vero.fi/fi->

[FI/Yritys ja yhteisöasiakkaat/Maatalousyrittaja ja metsanomistaja/Maatalan sukupolvenvaihdos.](#)

Vuorinen, E. 2010. Maatilayriyten sukupolvenvaihdokset Pirkanmaalla. Pro Gradu- tutkielma. Helsingin yliopisto. Viitattu 18.6.2013,

https://helda.helsinki.fi/bitstream/handle/10138/17122/Maisterintutkielma_ElinaVuorinen.pdf?sequence=1.

Väre, M. 2013. Suomalainen maatala. Teoksessa J. Niemi & J. Ahlstedt (toim.) Suomen maatalous ja maaseutuelinkeinot 2013. MTT Taloustutkimus. Julkaisuja 114. Vammalan Kirjapaino Oy.

Väre, M., Pietola, K & Weiss, C.R. 2010. The irrelevance of stated plans in predicting farm successions in Finland. Agricultural and Food Science 19, 1:81-95. Viitattu 12.12.2012.

<http://ojs.tsv.fi/index.php/AFS/article/view/5977/5174>.



Euroopan maaseudun
kehittämisen maatalousrahasto:
Eurooppa investoi maaseutualueisiin



Elinkeino-, liikenne- ja
ympäristökeskus



Arvoisa MTK:n jäsen,

Jokaisen maatilan elinkaareissa omistajan vaihtuminen tulee ajankohtaiseksi ennen pitkää. Yleinen tapa toteuttaa omistajanvaihdos on myydä tila lähisukulaiselle. Sukupolvenvaihdos on maatilalle yksilöllinen tapahtuma, jonka onnistunut läpivienti vaatii usean asian huolellista suunnittelemista etukäteen. Sukupolvenvaihdoksen tekee Suomessa vuosittain n. 600 maatilaa.

Tällä kyselyllä haluan selvittää MTK- Pohjois-Suomen liiton alueella toimivien jäsentilojen kokemuksia ja tietämystä maatilan sukupolvenvaihdokseen liittyen. Samalla karotetaan edunvalvonnan mahdollisuuksia olla osaltaan vaikuttamassa maatilan spv-prosessiin. Suoritan parhaillaan Oulun seudun ammattikorkeakoulussa luonnonvara-alan ylempää ammattikorkeakoulututkintoa. Kysely on osa opintoihini liittyvää organisaation kehittämistehtävää. Kysely tehdään yhteistyössä MTK-Pohjois-Suomen liiton hallinnoiman maaseutuelinkeinojen kehittämisen tiedotus-, koordinaatio- ja aktivointihankkeen kanssa.

Kysely on lähetetty MTK Pohjois-Suomen liiton alueella jäsenrekisteriä hyödyntäen tiettyä ikäryhmää edustaville vastuuhenkilöille. Joukossa on mukana luopumistuki-ikää lähestyviä vastuuhenkilöitä sekä maaseutunuoria (alle 35-vuotiaita viljelijöitä). Toivon saavani mahdollisimman paljon vastauksia kyselyn saaneiden joukosta.

Pyydän teitä palauttamaan täyttämäne lomakkeen 30.4.2013 mennessä oheisessa kirje-kuoressa. Vastaukset käsitellään nimettöminä ja luottamuksellisesti.

Vastauksestanne kiittäen ja toivottaen menestystä työllenne.

Sirpa Törmikoski

Sirpa Törmikoski
Järjestöagrologi
MTK-Pohjois-Suomen liitto
Rautatienkatu 16 C 22
90100 Oulu
Puh: 044 339 2319
Sähköpostiosoite: sirpa.tormikoski@mtk.fi



Maataloustuottajain Pohjois-Suomen Liitto
MTK-Pohjois-Suomi ry Maaseutuelinkeinojen kehittämisen tiedotus-, koordinaatio- ja aktivointihanke – Pohjois-Pohjanmaa ja Kainuu

Maatilan sukupolvenvaihdosprosessi jäsentiloilla MTK-Pohjois-Suomen liiton alueella.

1. Tilan ja vastaajan taustatiedot

- Tilan kokoluokka

Peltoa, josta

- Omaa:

- Vuokrattua:

- Yhteensä:

Metsää:

- Eläinlajit ja –määrä / kappaletta

Lypsylehmiä	_____
Emolehmiä	_____
Muita nautoja	_____
Sikoja	_____
Lampaita/vuohia	_____
Poroja	_____
Muita, mitä	_____

- Vastaajan sukupuoli

- a. Mies
- b. Nainen

- Vastaajan syntymävuosi

- Koulutus

- a. Peruskoulu tai kansakoulu
- b. Ammatillinen tutkinto, mikä: _____
- c. Opistotason tutkinto, mikä: _____
- d. Ammattikorkeakoulututkinto, mikä: _____
- e. Yliopistotutkinto, mikä: _____

- MTK:n jäsenyyden kesto
 - a. Alle ½ vuotta
 - b. ½ vuotta – 1 vuotta
 - c. 1-5 vuotta
 - d. Yli 5 vuotta

2. Kuinka monta vuotta tila on ollut teidän hallussanne?

3. Tapahtuiko tilanne spv-prosessi

- a. Vaiheittaisesti
- b. Koko omistus siirtyi kerralla

4. Kuka laitto spv-prosessin alulle?

- a. Jatkaja
- b. Luopuja
- c. Jatkaja ja luopuja yhdessä
- d. Joku muu, mikä:

5. Kenen mielestänne pitäisi laittaa spv-prosessi tilalla alulle?

- a. Jatkajan
- b. Luopujan
- c. Jatkajan ja luopujan yhdessä
- d. Jonkun muun, minkä:

6. Kuinka kauan arvioitte spv-prosessin kestäneen tilalla? Arvioikaa kulunut aika asian puheeksi ottamisesta aina tilakaupan toteutumiseen saakka.

- a. Alle ½ vuotta
- b. ½ vuotta – 1 vuotta
- c. 1 vuosi – 1,5 vuotta
- d. Muu aika, mikä: _____

7. Arvioikaa, mistä ja kuinka paljon saitte tietoa liittyen maatalan sukupolvenvaihdokseen?

	Ei lainkaan	Jonkin verran	Paljon
Neuvontajärjestöltä (ProAgria)	<input type="checkbox"/>	<input type="checkbox"/>	<input type="checkbox"/>
Pankista	<input type="checkbox"/>	<input type="checkbox"/>	<input type="checkbox"/>
Edunvalvontajärjestöltä (MTK)	<input type="checkbox"/>	<input type="checkbox"/>	<input type="checkbox"/>
Verotoimistosta	<input type="checkbox"/>	<input type="checkbox"/>	<input type="checkbox"/>
Ammattikirjallisuudesta ja alan oppaista	<input type="checkbox"/>	<input type="checkbox"/>	<input type="checkbox"/>
Melasta	<input type="checkbox"/>	<input type="checkbox"/>	<input type="checkbox"/>
Muualta, mistä:			
_____	<input type="checkbox"/>	<input type="checkbox"/>	<input type="checkbox"/>
_____	<input type="checkbox"/>	<input type="checkbox"/>	<input type="checkbox"/>
_____	<input type="checkbox"/>	<input type="checkbox"/>	<input type="checkbox"/>

8. Jos saitte spv-prosessista tietoa edunvalvontajärjestöltä (MTK), vastatkaa seuraaviin kysymyksiin; Miltä edunvalvontajärjestön toiminnan tasolta saitte tietoa? Arvioikaa saamaanne tiedon määrää.

	Ei lainkaan	Jonkin verran	Paljon
Oman paikkakuntanne MTK-yhdistyksen kautta	<input type="checkbox"/>	<input type="checkbox"/>	<input type="checkbox"/>
MTK- Pohjois-Suomen liitosta	<input type="checkbox"/>	<input type="checkbox"/>	<input type="checkbox"/>
Valtakunnallisen MTK-keskusliiton kautta	<input type="checkbox"/>	<input type="checkbox"/>	<input type="checkbox"/>

9. Arvioikaa tyytyväisyyttänne edunvalvontajärjestöltä saamaanne tietoon ja sen määrään asteikolla 1-5, jossa 1 = täysin tyytymätön, 2 = osittain tyytymätön, 3 = en osaa sanoa 4 = osittain tyytyväinen, 5 = erittäin tyytyväinen

MTK-taho	1	2	3	4	5
yhdistys					
MTK-Pohjois- Suomen liitto					
keskusliitto					

10. Jos vastasitte olevanne osittain tai täysin tyytymätön MTK- Pohjois-Suomen liiton toimintaan tiedon jakamisessa maatalan spv-prosessiin liittyen; miten sitä mielestänne pitäisi parantaa?

11. Kauanko mielestänne maatalan spv –prosessin onnistuneeseen läpiviemiseen pitäisi varata aikaa?

- Alle ½ vuotta
- ½ vuotta – 1 vuotta
- Yli 1 vuosi
- 1-2 vuotta
- Yli 2 vuotta
- En osaa sanoa

12. Otettiin mielestänne mielipiteenne riittävästi huomioon spv-prosessin suunnittelun ja toteutuksen aikana?

- Otettiin riittävästi huomioon
- Ei otettu riittävästi huomioon
- En osaa arvioida asiaa

13. Miten koette seuraavien tilanne spv-prosessiin mahdollisesti osallisten tahojen vaikuttaneen spv:n etenemiseen?

	Helpotti paljon	Helpotti hie- man	Vaikeutti hie- man	Vaikeutti paljon	Ei osallisena spv- prosessissa
--	-----------------	----------------------	-----------------------	------------------	-----------------------------------

MTK	<input type="checkbox"/>	<input type="checkbox"/>	<input type="checkbox"/>	<input type="checkbox"/>	<input type="checkbox"/>
ProAgria	<input type="checkbox"/>	<input type="checkbox"/>	<input type="checkbox"/>	<input type="checkbox"/>	<input type="checkbox"/>
Omat sisarukset	<input type="checkbox"/>	<input type="checkbox"/>	<input type="checkbox"/>	<input type="checkbox"/>	<input type="checkbox"/>
Muu suku	<input type="checkbox"/>	<input type="checkbox"/>	<input type="checkbox"/>	<input type="checkbox"/>	<input type="checkbox"/>
Luopuja/luopijat	<input type="checkbox"/>	<input type="checkbox"/>	<input type="checkbox"/>	<input type="checkbox"/>	<input type="checkbox"/>
Mela	<input type="checkbox"/>	<input type="checkbox"/>	<input type="checkbox"/>	<input type="checkbox"/>	<input type="checkbox"/>
Pankki	<input type="checkbox"/>	<input type="checkbox"/>	<input type="checkbox"/>	<input type="checkbox"/>	<input type="checkbox"/>
Ely-keskus	<input type="checkbox"/>	<input type="checkbox"/>	<input type="checkbox"/>	<input type="checkbox"/>	<input type="checkbox"/>
Verottaja	<input type="checkbox"/>	<input type="checkbox"/>	<input type="checkbox"/>	<input type="checkbox"/>	<input type="checkbox"/>
Jokin muu; mikä	<input type="checkbox"/>	<input type="checkbox"/>	<input type="checkbox"/>	<input type="checkbox"/>	<input type="checkbox"/>

14. Väittämät ja toteamukset

Ohessa on esitetty näkökohtia maatalan sukupolvenvaihdokseen suunnitteluun ja toteuttamiseen liittyen. Ympyröikää kunkin rivin kohdalta se vaihtoehto, joka parhaiten kuvaa mielipidettänne. Vastausvaihtoehdot ovat: 1 = täysin samaa mieltä, 2 = osin samaa mieltä, 3 = ei mielipidettä, 4 = osin eri mieltä, 5 = täysin eri mieltä

Maatiloilla tehdään liian vähän sukupolvenvaihdoksia	1	2	3	4	5
Nuoria ei kiinnosta maatalous alana ja työpaikkana	1	2	3	4	5
Olen huolestunut alan jatkuvuudesta	1	2	3	4	5
Spv-prosessin osaavia neuvoja on liian vähän	1	2	3	4	5
Maatalan spv- prosessi on monimutkainen ja vaikea hallittava	1	2	3	4	5
Spv-prosessista on hankalaa saada ajantasaista tietoa	1	2	3	4	5

MTK edunvalvontajärjestönä tekee riittävästi työtä mautilojen spv-prosessien eteen	1	2	3	4	5
Spv-prosessin neuvontaa pitäisi lisätä ja keskittää ”yhdele luukulle”	1	2	3	4	5
Nuoret arvostavat kotitilaa työ- ja asuinpaikkana	1	2	3	4	5
Maatalouden alalla epävarmuus ja työmäärä pelottavat	1	2	3	4	5
Maatilalla ihmissuhteet voivat tulehtua spv-prosessin aikana	1	2	3	4	5
Maatilan spv-prosessiin liittyy liikaa byrokratiaa	1	2	3	4	5
Usein jatkajan ja luopujan näkemykset maatilan kehittamisestä eroavat liikaa	1	2	3	4	5
Jatkajaksi haluavalle on usein vaikeaa aloittaa keskustelut sukupolvenvaihdon suunnittelusta ja toteuttamisesta	1	2	3	4	5

15. Kertokaa vielä omin sanoin kokemuksistanne sukupolvenvaihdosprosessista.

Missä mielestänne prosessin läpiviennissä onnistuttiin parhaiten?

Mitä prosessin läpiviennissä olisi voitu tehdä paremmin?

Miten mielestänne MTK edunvalvontajärjestönä voisi vaikuttaa maatilan spv-prosessin onnistumiseen?

Kiitos vastauksestanne!



Maatilan sukupolvenvaihdosprosessi jäsentiloilla MTK-Pohjois-Suomen liiton alueella.

1. Tilan ja vastaajan taustatiedot

- Tilan kokoluokka (ha)

Peltoa, josta

- Omaa:

- Vuokrattua:

- Yhteensä:

Metsää:

Eläinlajit ja –määrä / kappaletta

Lypsylehmiä	_____
Emolehmiä	_____
Muita nautoja	_____
Sikoja	_____
Lampaista/vuohia	_____
Poroja	_____
Muita, mitä	_____

- Vastaajan sukupuoli

- c. Mies
- d. Nainen

- Vastaajan syntymävuosi

- Koulutus

f. Peruskoulu tai kansakoulu

g. Ammatillinen tutkinto, mikä: _____

h. Opistotason tutkinto, mikä: _____

i. Ammattikorkeakoulututkinto, mikä: _____

j. Yliopistotutkinto, mikä: _____

- MTK:n jäsenyyden kesto
 - e. Alle ½ vuotta
 - f. ½ vuotta – 1 vuotta
 - g. 1-5 vuotta
 - h. Yli 5 vuotta

2. Mitkä ovat tilanne lähitulevaisuuden suunnitelmat toiminnan suhteen? Arvioikaa alla olevien vaihtoehtojen todennäköisyyttä tilallanne:

	Ehdottomasti todennäköistä	Varmaankin todennäköistä	Ei varmaankaan todennäköistä	Ehdottomasti ei todennäköistä	En osaa sanoa
Nykyinen tuotanto jatkuu muuttumattomana	<input type="checkbox"/>	<input type="checkbox"/>	<input type="checkbox"/>	<input type="checkbox"/>	<input type="checkbox"/>
Tuotannon laajentaminen	<input type="checkbox"/>	<input type="checkbox"/>	<input type="checkbox"/>	<input type="checkbox"/>	<input type="checkbox"/>
Tuotannon supistaminen	<input type="checkbox"/>	<input type="checkbox"/>	<input type="checkbox"/>	<input type="checkbox"/>	<input type="checkbox"/>
Tuotantosuunnan muutos	<input type="checkbox"/>	<input type="checkbox"/>	<input type="checkbox"/>	<input type="checkbox"/>	<input type="checkbox"/>
Tuotannon lopettaminen	<input type="checkbox"/>	<input type="checkbox"/>	<input type="checkbox"/>	<input type="checkbox"/>	<input type="checkbox"/>
Sukupolvenvaihdoksen toteutuminen	<input type="checkbox"/>	<input type="checkbox"/>	<input type="checkbox"/>	<input type="checkbox"/>	<input type="checkbox"/>
Tilan myynti vieraalle	<input type="checkbox"/>	<input type="checkbox"/>	<input type="checkbox"/>	<input type="checkbox"/>	<input type="checkbox"/>

3. Jos arvioitte sukupolvenvaihdoksen olevan lähitulevaisuudessa tilallanne todennäköistä; onko tilanne kohdalla jo aloitettu sukupolvenvaihdosprosessin suunnittelu?

- a. On aloitettu
- b. Ei ole aloitettu

4. Ellei spv-prosessia ole aloitettu, valitkaa seuraavista vaihtoehdoista mielestänne 3 tärkeintä syytä, mitkä tällä hetkellä estävät sukupolvenvaihdosprosessin suunnittelun aloittamisen tilallanne?

- a. Meillä ei ole näköpiirissä sopivaa jatkajaa
- b. Perheen sisällä nuorissa ei ole maataloudesta kiinnostunutta jatkajaa
- c. Tila ei ole kokoluokaltaan riittävä nykyisiin spv-ehtoihin
- d. Tilan taloudellinen tilanne on huono
- e. Tilalle pitäisi tehdä investointeja ennen spv -prosessia
- f. Maatalouden heikot yleisnäkymät ja alan epävarmuus
- g. Minulla ei ole riittävästi tietoa spv- prosessista
- h. Koko prosessin ajatteleminen tuntuu liian haasteelliselle
- i. Jatkajan ja luopujan näkemykset tilan kehittämisestä eroavat liikaa

5. Mikä on tilallanne mahdollisesti suunnitteilla olevan sukupolvenvaihdoksen suunniteltu toteuttamisajankohta?

6. Miten sukupolvenvaihdos tilallanne on tarkoitus toteuttaa?

- c. Vaiheittaisesti
- d. Koko omistus siirtyy kerralla

7. Kuinka tärkeä rooli mielestänne seuraavilla tahoilla on maatalon spv-prosessissa?

	Äärimmäisen tärkeä	Hyvin tärkeä	Melko tärkeä	Ei kovin tärkeä	Ei lainkaan tärkeä
MTK	<input type="checkbox"/>	<input type="checkbox"/>	<input type="checkbox"/>	<input type="checkbox"/>	<input type="checkbox"/>
ProAgria	<input type="checkbox"/>	<input type="checkbox"/>	<input type="checkbox"/>	<input type="checkbox"/>	<input type="checkbox"/>
Jatkajan sisarukset	<input type="checkbox"/>	<input type="checkbox"/>	<input type="checkbox"/>	<input type="checkbox"/>	<input type="checkbox"/>
Muu suku	<input type="checkbox"/>	<input type="checkbox"/>	<input type="checkbox"/>	<input type="checkbox"/>	<input type="checkbox"/>

Jatkaja/ jatkajat	<input type="checkbox"/>	<input type="checkbox"/>	<input type="checkbox"/>	<input type="checkbox"/>	<input type="checkbox"/>
Mela	<input type="checkbox"/>	<input type="checkbox"/>	<input type="checkbox"/>	<input type="checkbox"/>	<input type="checkbox"/>
Pankki	<input type="checkbox"/>	<input type="checkbox"/>	<input type="checkbox"/>	<input type="checkbox"/>	<input type="checkbox"/>
Ely-keskus	<input type="checkbox"/>	<input type="checkbox"/>	<input type="checkbox"/>	<input type="checkbox"/>	<input type="checkbox"/>
Verottaja	<input type="checkbox"/>	<input type="checkbox"/>	<input type="checkbox"/>	<input type="checkbox"/>	<input type="checkbox"/>
Kunnan maatalouselinkeino viranomainen	<input type="checkbox"/>	<input type="checkbox"/>	<input type="checkbox"/>	<input type="checkbox"/>	<input type="checkbox"/>
Muu; mikä	<input type="checkbox"/>	<input type="checkbox"/>	<input type="checkbox"/>	<input type="checkbox"/>	<input type="checkbox"/>

8.Väittämät ja toteamukset

Ohessa on esitetty näkökohtia maatalan sukupolvenvaihdokseen suunnitteluun ja toteuttamiseen liittyen. Ympyröikää kunkin rivin kohdalta vaihtoehto, joka parhaiten kuvaa mielipidettänne.

Vastausvaihtoehdot ovat: 1 = täysin samaa mieltä, 2 = osin samaa mieltä, 3 = ei mielipidettä, 4 = osin eri mieltä, 5 = täysin eri mieltä

Maatiloilla tehdään liian vähän sukupolvenvaihdoksia	1	2	3	4	5
Nuoria ei kiinnosta maatalous alana ja työpaikkana	1	2	3	4	5
Olen huolestunut alan jatkuvuudesta	1	2	3	4	5
Spv-prosessin osaavia neuvoja on liian vähän	1	2	3	4	5
Maatalan spv- prosessi on monimutkainen ja vaikea hallittava	1	2	3	4	5
En ole vielä valmis luopumaan tilastani vaikka ikäehto täyttyy jo	1	2	3	4	5
Spv-prosessista on hankalaa saada ajantasaista tietoa	1	2	3	4	5
MTK edunvalvontajärjestönä tekee riittävästi työtä maatalojen spv-prosessien eteen	1	2	3	4	5
Spv-prosessin neuvontaa pitäisi lisätä ja keskittää ”yhdelle luukulle”	1	2	3	4	5

Nuoret arvostavat kotitilaa työ- ja asuinpaikkana	1	2	3	4	5
Maatalousalan epävarmuus ja työmäärä pelottavat nuoria	1	2	3	4	5
Maatilalla ihmissuhteet voivat tulehtua spv-prosessin aikana	1	2	3	4	5
Maatilan spv-prosessiin liittyy liikaa byrokratiaa	1	2	3	4	5
Luopujalle on useasti vaikeaa aloittaa keskustelut sukupolvenvaihdon suunnittelusta ja toteuttamisesta	1	2	3	4	5

Miten mielestänne MTK edunvalvontajärjestönä voisi vaikuttaa maatilan spv-prosessin onnistumiseen?

Kommentteja ja kehittämissuhteita maatilan spv-prosessin suunnitteluun ja toteuttamiseen liittyen:

Kiitos vastauksestanne!

