
KESTÄVÄN KEHITYKSEN LISÄÄMINEN KYLISSÄ

Esimerkkinä Viralan ja Letkun kylät



Ammattikorkeakoulun opinnäytetyö

Kestävän kehityksen koulutusohjelma

Forssa, kevät 2015

Heta Koskue



Forssa
Kestävä kehitys

Tekijä	Heta Koskue	Vuosi 2014
Työn nimi	Kestävän kehityksen lisääminen kylissä Esimerkkinä Viralan ja Letkun kylät	

TIIVISTELMÄ

Tämän opinnäytetyön tarkoituksena oli esitellä Kestävä kylä -toimintasuunnitelmien laadinta Viralan ja Letkun pilottikyläin, arvioida suunnitelmien tekoprosessia sekä esittää ehdotus toimintamallista kyläkehittämiseksi kestävän kehityksen mukaisesti. Toimintamallin tavoitteena oli innostaa kyläkehittämään itseään kestäväällä tavalla ja toimia työkaluna kylän kehittämiseen.

Teoriaosuudessa määritellään kestävän kehityksen ja kylätoiminnan käsitteitä. Kestävä kehitys on maailmanlaajuisesti, alueellisesti ja paikallisesti tapahtuvaa ohjattua yhteiskunnallista muutosta, jonka tavoitteena on turvata nykyisille ja tuleville sukupolville hyvät elämisen mahdollisuudet. Kylätoiminta on kyläyhdistyksen tai vastaavan tahon organisoimaa toimintaa kylän asukkaiden hyvinvoinnin lisäämiseksi. Kestävässä kylässä kestävä kehitys toimii kylätoiminnan lähtökohtana.

Opinnäytetyön selosteosassa Viralan ja Letkun kyläpiloteissa tehty työ esitellään ja sitä arvioitiin prosessiin osallistuneilta ja Kestävien kyläverkoston -työpajaan osallistuneilta saadun palautteen perusteella. Arvioinnin pohjalta laadittiin Kestävä kylä -toimintamalli, jota voidaan käyttää kestävän kehityksen mukaisten toimintasuunnitelmien laatimiseen muissa kylissä.

Toimintamalli koostuu kuudesta vaiheesta: yhteistyöryhmän perustamisesta, kylään tutustumisesta, teemojen valitsemisesta ja tavoitteiden asettamisesta, asukaskyselyn tekemisestä kehittämistarpeiden selvittämiseksi, Kestävä kylä -suunnitelman laatimisesta sekä sen toteuttamisesta. Toimintamallin toteuttamiseen tarvitaan joitakin ulkopuolisia toimijoita ohjaamaan ja tukemaan kylän toimintaa.

Kestävä kylä -toimintamallia voivat käyttää esimerkiksi kylät kyläyhdistysten johdolla, maakunnalliset kyläyhdistykset ja Leader-ryhmät sekä oppilaitokset ja opiskelijaryhmät. Opinnäytetyö linkitetään Hämeen uusiutuvan energian tulevaisuus (HUE) -hankkeen nettisivuille kaikkien käyttöön.

Avainsanat Kylät, kyläsuunnittelu, kylätoiminta, kestävä kehitys

Sivut 34 s. + liitteet 14 s.

Forssa
Degree Programme in Sustainable Development

Author	Heta Koskue	Year 2014
Subject of Bachelor's thesis	Increasing sustainable development in villages Case Virala and Letku	

ABSTRACT

The purpose of this thesis was to present the forming of Sustainable Village -strategy for Virala and Letku pilot villages, to evaluate the process and to suggest an operations model for sustainable development of villages. The purpose of the operations model was to encourage villages to develop themselves in a sustainable way and to serve as a tool for developing villages.

In the theoretical frame of reference, concepts and terms were defined. Sustainable development means structured sociological change that happens on global, national and local levels, aiming to secure chances for good life for present and future generations. The goal of village actions is to improve the well-being of villagers, organized by the village committee or similar operator. In a sustainable village, sustainable development is the basis of all village actions.

The work done in the pilot villages Virala and Letku was presented and evaluated based on the feedback of the project participants as well as the Sustainable Village Network -workshop attendants. Sustainable Village -operations model was formed based on the evaluation. The model can be used to construct sustainable village plans and strategies in other villages.

The Sustainable Village -operations model consists of six phases: forming the cooperation group, getting to know the village, choosing the themes and goals of the development, surveying the villagers for additional development needs, forming the Sustainable Village -strategy and using it in practise. In this operations model sustainable development and village specialists are needed to guide the process and to support the village actions.

The Sustainable Village -operations model can be used by, for example, villages and village committees, provincial committees and Leader groups, and schools and students. This thesis will be publicly available on the webpage of The Future of Renewable Energy in Häme -project.

Keywords Villages, village planning, village actions, sustainable development

Pages 34 p. + appendices 14 p.

SISÄLLYS

1	JOHDANTO.....	1
2	KESTÄVÄN KEHITYKSEN TASOT	3
2.1	Globaali kestävyys	5
2.2	Kansallinen kestävyys	6
2.3	Paikallinen kestävyys	7
3	KESTÄVÄ KEHITYS KYLISSÄ	8
3.1	Kylätoiminta Suomessa.....	8
3.1.1	Kylän ja kylätoiminnan määrittely	9
3.1.2	Maakunnalliset kyläyhdistykset ja Leader-toiminta.....	9
3.2	Kyläsuunnittelu	10
3.2.1	Kestävä kylä -suunnittelukortit.....	10
3.2.2	Alankomaiden kestävien kylien verkosto.....	11
4	KESTÄVÄ KYLÄ -TOIMINTASUUNNITELMIEN RAKENTAMINEN VIRALAN JA LETKUN KYLIIN	13
4.1	Nykytilan kartoitus.....	14
4.2	Kylän tarpeiden ja tavoitteiden selvittäminen	15
4.3	Toimintasuunnitelman laadinta	16
4.4	Kylän kehittäminen kestäväällä tavalla.....	17
5	PROSESSIN ARVIOINTI	19
5.1	Nykytilan kartoitus.....	20
5.2	Kylän tarpeiden ja tavoitteiden selvittäminen	20
5.3	Toimintasuunnitelmien laadinta	20
5.4	Kylän kehittäminen kestäväällä tavalla.....	21
6	TOIMINTAMALLI KESTÄVIEN KYLIEN TUKEMISEKSI.....	22
6.1	Yhteistyöryhmän perustaminen.....	23
6.2	Kylään tutustuminen	23
6.3	Teemojen valitseminen ja tavoitteiden asettaminen.....	23
6.4	Asukaskysely kehittämistarpeiden selvittämiseksi	24
6.5	Kestävä kylä -suunnitelman laatiminen	24
6.6	Kestävä kylä -suunnitelman toteuttaminen	25
7	KESTÄVÄ KYLÄ -TOIMINTAMALLIN KÄYTTÖ	26
7.1	Kylien innostaminen	26
7.1.1	Kestävä kylä -toimintamallin tuomat hyödyt	27
7.1.2	Kestävä kylä -toimintamallilta vaadittavat ominaisuudet	27
7.2	Kestävien kylien verkosto Suomeen	28
8	POHDINTA.....	30
	LÄHTEET	31

-
- Liite 1 Kestävä kylä -asukaskyselypohja
 - Liite 2 Viralan Kestävä kylä -toimintasuunnitelman tiivistelmä
 - Liite 3 Letkun Kestävä kylä -toimintasuunnitelman tiivistelmä

1 JOHDANTO

Kylät kohtaavat monenlaisia haasteita: esimerkiksi ilmastonmuutoksen hillintä, vähenevät palvelut ja yhteisöllisyyden väheneminen pakottavat kylät kehittymään. Kestävän kehityksen mukainen kylän suunnittelu ja kehittäminen lisäävät kylätoiminnan ekologista, taloudellista, sosiaalista ja kulttuurista kestävyyttä.

Kestävän kehityksen mukaisen toiminnan ja ajattelutavan lisääminen kylissä lisää myös kylien elinvoimaisuutta ja asukkaiden hyvinvointia. Kestävän kehityksen mukainen kylätoiminta voi tarkoittaa muun muassa järkeviä ratkaisuja energiantuotannossa, lähipalveluiden säilyttämistä ja kehittämistä, yhteisten tapahtumien järjestämistä ja kylän historian tallentamista.

Kestävä kehitys voidaan sulauttaa kylätoiminnan lähtökohdaksi laatimalla kylälle kestävä kehityksen kyläsuunnitelma. Suunnitelman tekoprosessin aikana kestävä kehityksen määritelmä ja periaate tulevat kylälle tutuiksi ja toimenpiteiden myötä osaksi kaikkea kylätoimintaa. Kylät tarvitsevat työkaluja, joiden avulla ne voivat helposti laatia itselleen kestävä kehityksen kyläsuunnitelman.

Tässä työssä käsitellään Kestävä kylä -toimintasuunnitelmien laadintaa Viralan ja Letkun pilottikyliin, arvioidaan suunnitelmien tekoprosessia sekä esitetään ehdotus toimintamallista kylien kehittämiseksi kestävä kehityksen mukaisesti. Työn lähtökohtana on lisätä kestävä kehityksen mukaista toimintaa kylätasolla, tuoda esiin kylissä jo olemassa olevaa kestävä kehitystä ja kannustaa kyliä yhteisten tavoitteiden asettamiseen. Tavoitteena on laatia toimintamalli, jota voidaan soveltaa muissakin kylissä ja jonka avulla kyliä voidaan innostaa kehittämään itseään ekologisesti, taloudellisesti, sosiaalisesti ja kulttuurisesti kestäväällä tavalla.

Kestävä kylä -toimintasuunnitelmat laadittiin kahdessa kyläpilotissa Janakkalan Viralan ja Tammelan Letkun kyliin keväällä 2014 (ProAgria n.d.a.). Kestävä kylä -toimintamalli laadittiin kyläpilottien arvioinnin, muissa kylien kehittämishankkeissa löydettyjen ratkaisujen sekä Kestävien kylien verkosto -työpajan ideoiden perusteella.

Kestävä kylä -toimintasuunnitelmien rakentaminen sekä -toimintamallin laatiminen ovat osa Hämeen uusiutuvan energian tulevaisuus (HUE) -hanketta. HUE-hankkeen rahoituksesta 95,5 prosenttia tulee Hämeen ELY-keskuksen koordinoimana Euroopan maaseudun kehittämisen maatalousrahastosta ja loput yksityisenä rahoituksena. Hankkeen toteuttajia ovat ProAgria Etelä-Suomi, Suomen Metsäkeskus, Lahden Seudun Kehitys LADEC Oy ja Hämeen ammattikorkeakoulu (HAMK). (ProAgria n.d.b.; Hämeen uusiutuvan energian tulevaisuus (HUE) -hanke 2013.)

HUE-hanke toimii Kanta- ja Päijät-Hämeen alueella ja sen tavoitteena on lisätä alueen energiaomavaraisuutta sekä edistää uusiutuvan energian tuotantoon ja käyttöön liittyvää liiketoimintaa sekä investointeja. Hanke toi-

mii ajalla 1.5.2012–31.12.2014. (ProAgria n.d.b.; Hämeen uusiutuvan energian tulevaisuus (HUE) -hanke n.d.)

HUE-hankkeen hankesuunnitelmassa tavoitteena oli ensin selvittää mahdollisuuksia energiakylän, hiilineutraalin maaseutualueen, pilotoimiseksi, mutta nimi muuttui Kestävän kehityksen kyläksi ja pilottiin otettiin mukaan muutkin kestävän kehityksen osa-alueet. Muutos tehtiin, koska monissa kylähankkeissa oli havaittu tarvetta kestävän kehityksen lisäämiselle kylissä. (Hämeen uusiutuvan energian tulevaisuus (HUE) -hanke 2012.)

Kestävä kylä -toimintasuunnitelmien rakentamisen yhteistyökumppaneita olivat Viralan kyläyhdistys ry, Letkun kylätoimikunta, HAMK, HUE -hanke, Hämeen Kylät ry, Tammelan ja Janakkalan kunnat sekä Kehittämiskeskus Oy Hämeen Luontoinnovaatiot-hanke. (ProAgria n.d.b.)

2 KESTÄVÄN KEHITYKSEN TASOT

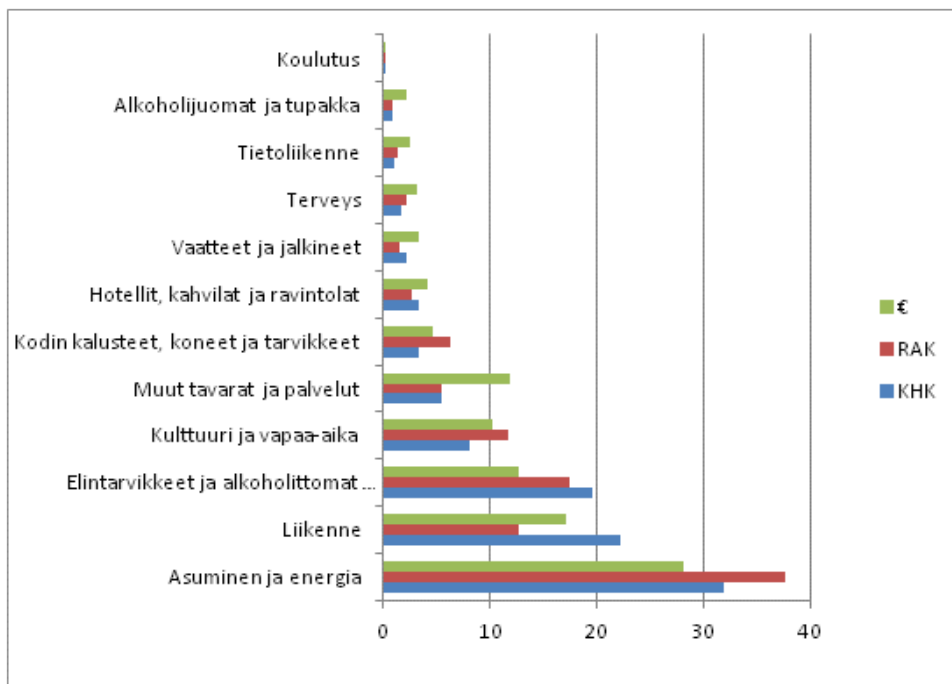
Kestävä kehitys tarkoittaa maailmanlaajuisesti, alueellisesti ja paikallisesti tapahtuvaa ohjattua yhteiskunnallista muutosta, jonka tavoitteena on turvata nykyisille ja tuleville sukupolville hyvät elämisen mahdollisuudet. Käsite määriteltiin ensimmäisen kerran Yhdistyneiden kansakuntien Brundtlandin komissiossa vuonna 1987. (Ympäristöministeriö 2013a.) Kestävä kehitys jaotellaan usein neljään osaan: ekologiseen, taloudelliseen, sosiaaliseen sekä kulttuuriseen kestävyysalueeseen.

Ekologisen kestävyuden tarkoituksena on biologisen monimuotoisuuden ja ekosysteemien toimivuuden säilyttäminen. Tämä edellyttää ihmisten taloudellisen ja aineellisen toiminnan sopeuttamista luonnon kantokykyyn. Kestävä talous tarkoittaa tasapainoista kasvua ilman velkaantumista tai varojen ylikuluttamista. Taloudellinen kestävyys on myös sosiaalisen kestävyuden perusta, sillä se mahdollistaa hyvinvoinnin säilyttämisen ja lisäämisen. Sosiaalisen kestävyuden tavoitteena on taata hyvinvoinnin edellytysten siirtyminen sukupolvelta toiselle. Sen maailmanlaajuisia haasteita ovat väestönkasvu, köyhyys, ravinto, terveydenhuolto, sukupuolten välinen tasa-arvo sekä koulutus. Kulttuurisen kestävyuden tarkoituksena on maapallon moninaisten kulttuurien säilyminen ja kehittäminen. (Ympäristöministeriö 2013a.)

Ilmastonmuutos ja maapallon rajalliset resurssit pakottavat ihmiset muuttamaan kulutustottumuksiaan ja elämäntapojaan tulevaisuudessa. Etenkin lisääntyvä fossiilisten polttoaineiden käyttö liikenteessä, ruoantuotannossa ja asumisessa lisää kasvihuonekaasupäästöjä ja siten kiihdyttää ilmaston lämpenemistä. Monet raaka-ainetarastot uhkaavat huveta olemattomiin ja luonnonvarojen hyödyntäminen rasittaa ympäristöä. Esimerkiksi Euroopan unioni ja Suomen valtio työskentelevät päästöjen ja ympäristökuormituksen vähentämiseksi kansainvälisesti ja kansallisesti, mutta myös yksittäisten ihmisten on muutettava käyttäytymistään kestävä kehityksen tavoitteiden saavuttamiseksi.

Ympäristökuormitusta voidaan vähentää monin keinoin. Ilmastonmuutosta voidaan hillitä kasvihuonekaasupäästöjen merkittävällä vähentämisellä. Kasvihuonekaasupäästöjä voidaan vähentää muun muassa lisäämällä uusiutuvien energialähteiden käyttöä ja lisäämällä energia- ja materiaalihokkuutta niin tuotannossa kuin kulutuksessakin. (Virtanen 2011, 33–37.) Materiaalihokkuus, resurssiviisaus ja kierrättäminen säästävät myös luonnonvaroja. Uusiutuvien energialähteiden käyttö voi mahdollistaa myös energiaomavaraisuuden lisääntymistä, kun energiaa voikin tuottaa itsenäisesti uusiutuvista energiavaroista, kuten biopolttoaineilla, tuulivoimalla, auringonvalolla, maalämmöllä ja muilla lämpöpumpuilla.

Kuviosta 1 (s. 4) nähdään, että keskivertokotitaloudessa eniten kasvihuonekaasupäästöjä aiheuttavat asuminen ja energiankäyttö: ne aiheuttavat yli 30 prosenttia kaikista kotitalouden päästöistä. Toiseksi eniten päästöjä aiheuttaa liikenne ja kolmanneksi eniten elintarvikkeiden kulutus. Koska näiden lähteiden päästöt ovat suurimpia, henkilökohtaisia päästöjä voi tehokkaimmin vähentää keskittymällä vähennyksiin näillä osa-alueilla.



Kuvio 1. Keskiarvokotitalouden kulutuksen kasvihuonekaasujen päästöjen (KHK), raaka-ainekulutuksen (RAK) ja eurojen (€) jakautuminen kulutuksen pääryhmille prosentteina vuonna 2012 (Tilastokeskus 2014).

Yksittäinen ihminen voi vähentää aiheuttamiaan kasvihuonekaasupäästöjä monin eri tavoin. Taulukossa 1 on lueteltu suuruusjärjestyksessä kymmenen esimerkkiä yksittäisistä arkielämän päästöjen vähentämiskeinoista sekä niiden tuoma vähennys vuosittaisissa hiilidioksidiekvivalenttipäästöissä henkilöä kohden.

Hiilidioksidin lisäksi muita kasvihuonekaasuja ovat metaani, dityppioksidit ja F-kaasut. Kaasut ovat keskenään eri vahvuisia, mutta ne voidaan muuntaa yhteismitallisiksi hiilidioksidiekvivalenteiksi eli CO₂-ekv:ksi. Esimerkiksi kilolla metaania on sama vaikutus kuin 25 kilolla hiilidioksidia, joten metaanikilo kerrotaan 25:llä, jotta saadaan vastaava vaikutus hiilidioksidipäästöissä. (Antila 2008, 70.)

Taulukko 1. Esimerkkejä hiilidioksidipäästöjen vähentämiskeinoista (Antila 2008,129–130).

Toimenpide	Vähennys vuosittaisissa CO ₂ -ekv-kiloissa henkilöä kohden
Auton vaihtaminen suuripäästöisimmästä vaihtoehdosta pienipäästöisimpään (ajoa 20 000 kilometriä vuodessa)	6 080
55 m ² sähkölämmitteisen yhden hengen asunnon sähkösopimuksen vaihtaminen päästöttömään ¹ sähkösopimukseen (verrattuna sähköön, jonka päästöt ovat 300 g/kWh)	3 865

jatkuu

jatkuu

130 m ² sähkölämmitteisen neljän hengen pientalon sähkösopimuksen vaihtaminen päästöttömään ¹ sähkösopimukseen (verrattuna sähköön, jonka päästöt ovat 300 g/kWh)	2 000
Yhden hengen edestakaisen Bangkokin lennon välttäminen	977
150 m ² sähkölämmitteisen neljän hengen talon lämmitysjärjestelmän vaihtaminen maalämpöpumppuun (verrattuna sähköön, jonka päästöt ovat 300 g/kWh)	975
Heti valmiin kiukaan jatkuvasti päällä pitämisen välttäminen (kulutus 3 200 kWh vuodessa)	640
Biohajoavien kotitalousjätteiden lajittelu	450
Puolet työpäivistä töihin junalla auton sijaan	314
Edestakaisen matkan Helsingistä Rovaniemelle tekeminen auton sijaan junalla (keskikulutusinen auto)	243
150 m ² neljän hengen taloon ilmalämpöpumpun asentaminen	222

¹ Päästötön sähkösopimus tarkoittaa tässä uusiutuvilla energiamuodoilla, kuten vesivoimalla, biopolttoaineilla, tuulivoimalla ja aurinkoenergialla, sekä ydinvoimalla tuotettua sähköä.

Kuten taulukosta 1 nähdään, suurimmat hiilidioksidipäästöjen vähennykset todella saadaan aikaan asumiseen, energiankulutukseen ja liikkumiseen liittyvistä toimista.

2.1 Globaali kestävyys

Kestävä kehitys on hyvin laaja käsite ja sitä toteutetaan monella tasolla. Käsitteen määritelmässäkin lueteltuja globaaleja tavoitteita ja haasteita edistetään kansainvälisessä politiikassa. Globaalilla tasolla, esimerkiksi Yhdistyneiden kansakuntien (YK) toiminnassa, asetetaan konkreettisia säädöksiä, joiden tarkoituksena on edistää tavoitteiden toteutumista käytännössä.

YK:n ja muiden globaalien toimijoiden asettamia kestävän kehityksen tavoitteita laitetaan täytäntöön Euroopan unionissa (EU). Kestävä kehitys on myös yksi EU:n perustamissopimuksessa asetetuista päätavoitteista (Euroopan unioni n.d.). EU:lla on kestävän kehityksen strategia, jonka seitsemän osa-alueita ovat

- ilmastonmuutos ja puhdas energia
- kestävä liikenne
- kestävä kulutus ja tuotanto
- luonnonvarojen suojelu ja hallinta
- kansanterveys
- sosiaalinen yhteenkuuluvuus, väestönmuutokset ja siirtolaisuus
- köyhyys maailmassa. (Euroopan komissio 2008, 6.)

Vuonna 2001 julkaistu ja vuonna 2006 päivitetty strategia pyrkii edistämään kestävästä kehitystä EU:n jäsenvaltioissa lainsäädännöllisin keinoin. (Euroopan komissio 2008, 6.)

Pohjoismailla on yhteinen kestävä kehityksen strategiansa. Strategian painopistealueet, jotka ovat pohjoismainen hyvinvointimalli, elinvoimaiset ekosysteemit, muuttunut ilmasto, maapallon luonnonvarojen kestävä käyttö sekä koulutus, tutkimus ja innovaatiot, on valittu Pohjoismaiden yhteisten intressien ja haasteiden mukaan. Strategia pyrkii edistämään Pohjoismaiden välistä yhteistyötä ja tarjoaa työskentelylle suuntaviivat aina vuoteen 2025 asti. Strategian tavoitteet muunnetaan konkreettisiksi toimenpiteiksi, joiden tuloksia mitataan laadituilla mittareilla. (Pohjoismaiden ministerineuvosto 2013, 7.)

Myös Arktisella Neuvostolla on kestävä kehityksen työryhmä, jonka tavoitteena on edistää arktisten alueiden talouden ja kulttuurin kestävä kehitystä sekä tukea alueen asukkaiden terveyden ja hyvinvoinnin parantamista sekä kykyä selviytyä muuttuvissa olosuhteissa. Neuvostolla on vuonna 2000 laadittu kestävä kehityksen puiteasiakirja ja sen pohjalta laadittu kestävä kehityksen toimintaohjelma. (Ympäristöministeriö 2013b.) Suomi on Neuvoston kautta sitoutunut edistämään muun muassa alkuperäiskansojen oikeuksia (Ulkoasiainministeriö 2013).

2.2 Kansallinen kestävyys

Suomella on vielä lisäksi oma kestävä kehityksen strategiansa. Vuonna 2013 kestävä kehityksen toimikunta uudisti vuonna 2006 laaditun ensimmäisen strategian kestävä kehityksen yhteiskuntasitoumukseksi, joka kuvaa sitä Suomea, jonka haluamme 2050. (Ympäristöministeriö 2014a, 2014b.)

Yhteiskuntasitoumuksen toteutumista edistää ja seuraa kestävä kehityksen toimikunta. Muita toimikunnan tehtäviä ovat yhteiskunnallisten toimijoiden sitouttaminen mukaan yhteiskuntasitoumukseen, kansallisen kestävä kehityksen politiikan kytkeminen esimerkiksi YK:n ja EU:n kestävä kehityksen tavoitteisiin ja tehdä yhteistyötä eurooppalaisten kestävä kehityksen verkostojen kanssa. Toimikunnassa on edustajia hallituksesta, eduskunnasta, hallinnosta, elinkeinoelämästä, kunnista ja maakunnista, ammattiliitoista, koulutuksen ja kasvatuksen alalta, kansalaisjärjestöistä, tiede- ja taidemaailmasta sekä kirkkokunnista. (Ympäristöministeriö 2013c.)

Kestävä kehityksen yhteiskuntasitoumus esittää tavoitteet, joihin hallinnon, järjestöjen, yritysten, tutkijoiden ja kansalaisten tulisi yhteistyössä pyrkiä. Sitoumuksen tavoitteet ovat

- yhdenvertaiset mahdollisuudet hyvinvointiin
- vaikuttavien kansalaisten yhteiskunta
- työtä kestävästi
- kestävät yhteiskunnat ja paikallisyhteisöt
- hiilineutraali yhteiskunta

- resurssiviisas talous
- luonnon kantokykyä kunnioittavat elämäntavat
- luontoa kunnioittava päätöksenteko. (Ympäristöministeriö 2013d, 2–4.)

Tavoitteiden toteuttamiseksi tarvitaan hallinnon, yritysten, kuntien, järjestöjen, oppilaitosten ja paikallisten toimijoiden toimenpidesitoumuksia, joilla toimijat sitoutuvat osaltaan edistämään tavoitteiden toteutumista. (Ympäristöministeriö 2013d, 6.)

2.3 Paikallinen kestävyys

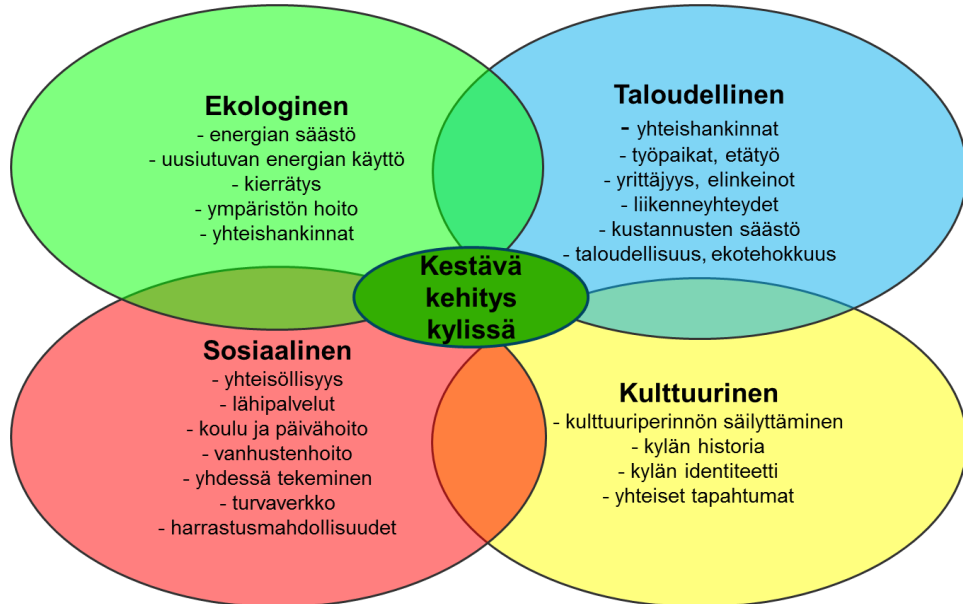
Kunnatkin edistävät kestävästä kehitystä. Keskeinen keino edistää kestävästä kehitystä kunnissa on ollut paikallinen agenda 21 -ohjelma, jota kutsutaan myös paikallisagendaksi tai kunnan kestävästä kehityksen ohjelmaksi. Euroopan tasolla kuntien keskeinen kestävästä kehityksen työkalu ovat Aalborgin sitoumukset, joissa kunnat sitoutuvat edistämään määriteltyjä kestävästä kehityksen tavoitteita. Kansainvälisesti kuntien kestävästä kehityksen työtä kehittää ja koordinoi ICLEI – Local Governments for sustainability -järjestö. Suomessa Kuntaliitto linjaa kuntien kestävästä kehityksen työtä muun muassa omalla kestävästä kehityksen toimintaohjelmallaan. (Suomen Kuntaliitto n.d.a.)

Paikallisagenda on yhden tai useamman kunnan yhteinen pitkän aikavälin strategia kestävästä kehityksen toteuttamiseksi. Kunnanhallinto on sen laadinnasta päävastuussa, mutta myös muut toimijat, kuten kuntalaiset, yritykset ja järjestöt, kutsutaan mukaan suunnitteluun. Valmiissa toimintaohjelmassa listataan erilaisia käytännön toimenpiteitä, joilla kestävästä kehitystä edistetään kunnassa. (Suomen Kuntaliitto n.d.b.)

Suomen Kuntaliitto on myös tehnyt toimenpidesitoumuksen kestävästä kehityksen yhteiskuntasitoumuksen tavoitteiden toteutumiseksi. Sitoumus koostuu kahdesta osasta: Ensimmäisessä osassa Kuntaliitto sitoutuu kannustamaan ja tukemaan kuntia niiden omien kestävästä kehityksen sitoumusten laatimisessa. Toisessa osassa Kuntaliitto sitoutuu vähentämään omassa toiminnassaan materiaalin kulutusta sekä kasvihuonekaasupäästöjä. (Suomen Kuntaliitto n.d.c.)

3 KESTÄVÄ KEHITYS KYLISSÄ

Kylien kestävä kehitystä havainnollistaa oheinen kuvio 2. Kuviossa on esitelty asioita, joita edistämällä kestävä kehitys eri osa-alueita voidaan kylätasolla parantaa.



Kuvio 2. Kestävä kehitys kylissä. (Petra Korkiakoski, HAMK.)

Ekologisuuden kannalta maaseudun kylien haasteita ovat pitkät työ- ja asioimismatkat, jotka julkisen liikenteen puutteellisuuden vuoksi kuljetaan usein henkilöautoilla, sekä kestävä energiantuotanto ja jätevesien käsittely. Toisaalta maaseudulla asuminen tarjoaa myös etuja kaupunkiympäristöön verrattuna, kuten mahdollisuuksia paikalliseen bioenergiaan perustuvaan energiantuotantoon ja itse tuotettuun ravintoon. (Palttala & Erat 2009, 10–12.)

Kyliä asukkaiden taloudellinen tilanne saattaa heikentää alkutuotannon työpaikkojen vähetessä. Niiden tilalle yritetään kehittää uusia yrittäjyyden muotoja, joissa toimeentulo koostuisi monista eri lähteistä. Lisäksi esimerkiksi lämpöenergian ja ruoan omavaraisuusastetta nostamalla voidaan saada säästöjä. (Palttala & Erat 2009, 12.)

Kylän sosiaalista kestävyttä voidaan lisätä järjestämällä vähentyvien palveluiden ja harrastusmahdollisuuksien tilalle omaa toimintaa. Kulttuurista kestävyttä voidaan edistää tallentamalla kylän historiaa ja järjestämällä kylän yhteishenkeä nostattavaa toimintaa.

3.1 Kylätoiminta Suomessa

Suomessa kylät toimivat usein aktiivisesti kehittääkseen itseään ja lisätäkseen asukkaidensa hyvinvointia. Kylissä on totuttu siihen, että kunnan tai jonkun muun ulkopuolisen tahon ei voi odottaa kehittävän kylää eteenpäin, vaan toimitaan itse kylän voimin yhteiseksi hyväksi. (Hämeen Kylät ry n.d.a.)

3.1.1 Kylän ja kylätoiminnan määrittely

Kylä on maaseudun perusyksikkö, mutta sille ei kuitenkaan ole olemassa yksiselitteistä määritelmää. Se voidaan tulkita rajatulla maantieteellisellä alueella asuvien ihmisten muodostamaksi kokonaisuudeksi. Alueen rajat voivat muodostua maarekisterin, koulupiirin, äänestysalueen, metsän, vesistön tai muun erottavan tekijän perusteella, ja vaihdella asiayhteydestä riippuen. Kylä voi myös sijaita useamman kunnan alueella. Kylälle on tyypillistä, ettei se ole syntynyt hetkessä, vaan sillä on pitkä historia ja sen vuoksi usein myös yhteenkuuluvuutta osoittava kylähenki. (Raahen kaupunki 2012, 4.) Nykyään kylä voi kuitenkin usein olla myös uusi maaseututaajama.

Kylät toimivat usein aktiivisesti ja kehittävät itseään jatkuvasti. Kylätoiminta on kaikille avointa, vapaaehtoista ja puoluepoliittisesti sitoutumatonta. Toiminta perustuu asukkaiden yhteisiin tarpeisiin ja sen tavoitteena on kylän asukkaiden hyvinvointi, joten toiminta voi olla hyvin laaja-alaista. (Suomen Kylätoiminta ry n.d.a.; Hämeen Kylät ry n.d.a.)

Kyläyhdistykset ja muut vastaavat toimijat ovat kylän asukkaista koostuvia ryhmiä, jotka toteuttavat kylätoimintaa omassa kylässään. Kyläyhdistys tai vastaava toimii suuressa osassa kyliä.

Lisäksi kylissä toimii usein myös muita yhdistyksiä, kuten urheilu-, metsästys-, nuoriso- sekä maamies- ja maatalousnaisten seuroja. Muut seurat ja yhdistykset osallistuvat osaltaan kylän kehittämiseen.

3.1.2 Maakunnalliset kyläyhdistykset ja Leader-toiminta

Maakunnalliset kyläyhdistykset kattavat koko Manner-Suomen. Ne toimivat alueensa kylätoimintayhteisöjen yhteisinä yhdistyksinä, kylä- ja asukastoiminnan edunvalvojina sekä kylien yhteistyöeliminä. Maakunnalliset kyläyhdistykset muun muassa opastavat kyliä kyläsuunnittelussa ja kylän kehittämiseen liittyvissä hyvissä työskentelytavoissa. (Hämeen Kylät ry n.d.b.)

Leader-ryhmät ovat maaseudun kehittämissyhdistyksiä, jotka toimivat Leader-toimintatavan mukaan. Ne ovat seutukunnallisia tai vastaavia alueellisia yhdistyksiä, jotka kehittävät maaseutua oman kehittämissuunnitelmansa mukaisesti. Ryhmät koostuvat yhdistysten, yritysten ja viranomaisten edustajista sekä alueen asukkaista. (Leader Suomi n.d.; Suomen Kylätoiminta ry n.d.b.)

Leader-toiminta koostuu kolmesta osa-alueesta. Leader-rahoituksessa ryhmä päättää alueensa yhteisöjen ja yritysten ideoiden rahoittamisesta. Leader-tuki, jonka jakamisesta ryhmä päättää, muodostuu EU:n, valtion ja kuntien rahoituksesta. Leader-neuvonnassa ryhmät neuvovat alueensa toimijoita ideoiden kehittämisessä ja valmistelussa hankkeiksi. Leader-toiminnassa ryhmät kannustavat asukkaita kehittämään omaa aluettaan. Leader-ryhmän toimintaan voivat osallistua kaikki. (Leader Suomi n.d.)

3.2 Kyläsuunnittelu

Kyläsuunnitelma on teksti, joka kertoo, miten kylä haluaa kehittyä. Suunnitelmaan kirjataan sekä tavoitteet, joihin pyritään, että käytännön toimenpiteet tavoitteiden saavuttamiseksi. Kyläyhdistys, -toimikunta tai muu kylän yhteisesti hyväksymä ryhmä vastaa suunnitelman kokoamisesta. Sen lisäksi suunnitteluun osallistuvat kylän asukkaat ja muut yhdistykset. Kyläsuunnitteluun voivat osallistua myös kylän ulkopuoliset yhteistyökumppanit. (Suomen Kylätoiminta ry 2002, 3–5.)

Perinteisissä kyläsuunnitelmissa keskitytään usein esimerkiksi kylän palveluiden kehittämiseen, yhteistoiminnan järjestämiseen, ympäristön siistinä pitämiseen ja liikkumismahdollisuuksien parantamiseen, sillä ne lisäävät asukkaiden hyvinvointia merkittävästi.

Kestävän kehityksen mukainen kyläsuunnittelu lisää ekologiseen kestävyteen, ilmastonmuutoksen hillintään ja luonnonvarojen säästämiseen tähtäviä toimia, mutta taloudelliseen, sosiaaliseen ja kulttuuriseen kestävyteen liittyvät toimet ovat pitkälti samankaltaisia kuin perinteisissä kyläsuunnitelmissa. Kestävässä kehityksessä kaikki osa-alueet ovat kuitenkin tiiviisti kytköksissä ja vaikuttavat toisiinsa, joten kaikkia toimenpiteitä ei edes voida erottaa eri osa-alueiden alle. Kestävän kehityksen kyläsuunnitelma myös johdattaa kyläläiset tarkastelemaan kaikkea toimintaansa koko kestävä kehityksen näkökulmasta, ei vain sosiaalisen kestävyuden.

Kestävässä kyläsuunnittelussa voidaan käyttää monenlaisia menetelmiä. Tässä luvussa esitellään kaksi erilaista toimintatapaa.

3.2.1 Kestävä kylä -suunnittelukortit

Kylien kehittämisessä kestävä kehityksen mukaisesti voidaan käyttää apuna Kestävä kylä -suunnittelukortteja. Suunnittelukortit on tarkoitettu kylien ja muiden yhteisöjen kehittämiseen innostavalla ja muunneltavalla tavalla. Kortit johdattavat osallistujat katsomaan yhteisöään kestävä kehityksen näkökulmasta, antavat vaihtoehtoja ja ideoita toimintaan sekä tekevät kestävä kehityksen käsitteen ja eri osa-alueet tutuiksi. (Kestävä kylä -suunnittelukortit n.d.)

Suunnittelukortteihin kuuluu kolme eriväristä pakkaa. Keltaisia kortteja käytetään kylän yleistä tulevaisuuskuva hahmoteltaessa sekä yhteisiä arvoja valittaessa. Sinisten ja vihreiden korttien avulla voidaan valita tarkempia kehitysteemoja sekä saada konkreettisia toimenpideideoita tavoitteiden saavuttamiseksi. Sinisiä ja vihreitä kortteja voidaan käyttää myös yksittäisen hankkeen suunnittelussa. (Kestävä kylä -suunnittelukortit n.d.)

Menetelmän on kehittänyt Walesissa Iso-Britanniassa PLANED -toimintaryhmä yhteistyökumppaneineen. He ovat käyttäneet menetelmää menestyksekkäästi usean vuoden ajan. Suomalainen versio suunnittelukortteista tehtiin vuonna 2012 Kylä välittää -hankkeessa yhteistyössä HAMK:n kanssa. Kestävän kehityksen opiskelija Siina Hara teki sovellutusta opinnäytetyönään. Kylä välittää -hankkeen toteuttivat yhteistyössä

Koulutuskeskus Salpaus, Päijät-Hämeen kylät ry, Varsinais-Suomen Kylät ry, Länsi-Uudenmaan Kylät ry ja Hämeen Kylät ry. (Kestävä kylä - suunnittelukortit n.d., Kylä välittää -hanke n.d., 3.)

3.2.2 Alankomaiden kestävien kylien verkosto

Alankomaissa toimii kestävien kylien verkosto, Sustainable Villages Network, jonka avulla kylät kehittävät itseään kestäväällä tavalla (Network Duurzame Dorpen. n.d.).

Friisinmaan maakunnallinen kyläyhdistys Doarpswurk käynnisti verkoston kehittämishankkeella ja se on ollut toiminnassa nyt vajaat kaksi vuotta. Verkostossa on tällä hetkellä mukana yli 130 kylää ja se laajenee jatkuvasti. (Leppänen 2014, 22, 24.) Verkoston lähtökohtana oli, että sen toimintamallin voi siirtää mihin tahansa kylään, mihin tahansa maahan, ja sen pyrkimyksenä on kannustaa kyliä kestävyYTEEN maailmanlaajuisesti. Sen vuoksi verkosto on luvannut tarjota halukkaille käyttöön Alankomaihin luodun digitaalisen alustan sekä olla kaikin tavoin samankaltaista verkostoa suunnittelevien apuna. (Kurkela 2014, 10.)

Verkoston peruseriaatteena on Meeting – Sharing – Inspiring -ajatus eli se, että kylät jakavat keskenään tietoa ja kokemuksia toteuttamistaan kestävästä kehitystä edistävistä toimenpiteistä ja inspiroivat siten toinen toisiaan toteuttamaan kestäviä toimia. Toisena lähtökohtana on Every action counts, eli jokaisella teolla on merkitys – oli se sitten pieni tai suuri tai jotakin siltä väliltä. (Kurkela 2014, 3.)

Verkoston tavoitteena on lisätä ekologista ja taloudellista kestävyYTEÄ edistävien toimenpiteiden toteuttamisen kautta myös sosiaalista kestävyYTEÄ vahvistamalla kylän sisäistä yhteenkuuluvuuden tunnetta yhteisen tekemisen kautta. (Kurkela 2014, 3.)

Verkosto toimii kahdella eri tasolla. Netissä toimivalla digitaalisella alustalla kylät jakavat tietoa ja kokemuksia toteuttamistaan toimenpiteistä, innostavat toisiaan toimiin ja saavat yhteyden kestäväen kehityksen asiantuntijoihin, jotka auttavat kyliä tarvittaessa toimenpiteiden toteuttamisessa. "Offline-tapaamiset" taas tarkoittavat verkoston järjestämiä konkreettisia tapaamisia, kuten kursseja, ekskursioita, työpajoja ja muita kokoontumisia. (Kurkela 2014, 3–5.)

Digitaalisella alustalla on kestäväen kehityksen asiantuntijoita auttamassa kyliä tarvittaessa. Osa asiantuntijoista on mukana verkostossa työnsä puolesta, osa vapaaehtoisina. Alustalta löytyy myös kumppaneita, jotka haluavat tukea kylien toimintaa. Kumppaneita ovat esimerkiksi voittoa tavoittelemattomat organisaatiot, kunnat ja oppilaitokset. Lisäksi alustalla toimivat teemaryhmät. Teemaryhmät ovat 8–12 asiantuntijasta ja kyläläisistä koostuvia ryhmiä, jotka tarjoavat kylille asiantuntija-apua sekä järjestävät "offline-tapaamisia". Verkosto on valinnut ryhmien teemat, jotka ovat tällä hetkellä Friisinmaalla toimivat jäte, energia, ruoka, hyvinvointi ja kylätalot. Apu on kylille maksutonta. (Kurkela 2014, 5; Leppänen 2014, 23–24.)

Toimenpiteiden toteuttajia ovat pääasiassa kyläyhdistykset, joita on Friisimaalla joka kylässä. Kylät päättävät itse, millaisia toimia ne haluavat tehdä, ja vaikka verkosto toimii kylien tukena, se ei ota kantaa kylien päätöksiin tai aseta toimenpiteitä arvojärjestykseen. Verkoston roolina on tarjota kylille puitteet, eli digitaalinen alusta ja "offline-tapaamiset", sekä tiedottaa ja aktivoida kyliä mukaan verkostoon. (Kurkela 2014, 3–4.)

4 KESTÄVÄ KYLÄ -TOIMINTASUUNNITELMIEN RAKENTAMINEN VIRALAN JA LETKUN KYLIIN

Viralan kylä Janakkalasta ja Letkun kylä Tammelasta valittiin HUE-hankkeen pilottikyliksi ja niihin laadittiin Kestävä kylä -toimintasuunnitelmat. Tiivistelmät toimintasuunnitelmista ovat tämän opinnäytetyön liitteinä 2 ja 3. Hämeen Kylät ry:n kyläkirjeen kautta kylille järjestettiin avoin haku pilottikyliksi. Janakkala ja Tammela olivat olleet aktiivisesti mukana HUE-hanketta edeltäneissä Kanta- ja Päijät-Hämeen bioenergiahankeissa, joten pilottikyliä etsintä oli luontevaa aloittaa näistä kunnista. Viralan ja Letkun kylät olivat olleet kumpikin aktiivisesti mukana jo monissa hankkeissa, joten niistä tiedettiin löytyvän yhteistyökykyä ja innokkuutta.

Toimintasuunnitelmien laadinnassa oli mukana seitsemän HAMK:n kestävän kehityksen opiskelijaa, kaksi ohjaajaa HAMK:sta, Hämeen Kylät ry:n kyläasiamies, kunnan yhteyshenkilö sekä kylien yhteyshenkilöt.

Toimintasuunnitelmien rakentamisprosessi Viralan ja Letkun kyliin voidaan jakaa neljään vaiheeseen: nykytilanteen kartoittamiseen, tarpeiden ja tavoitteiden selvittämiseen, toimintasuunnitelman laatimiseen ja kestävän kylän kehittämiseen. Prosessi eteni seuraavassa taulukossa 2 esitetyllä tavalla.

Taulukko 2. Kestävä kylä -toimintasuunnitelmien rakentaminen Viralan ja Letkun kyliin.

NYKYTILANTEEN KARTOITUS

Kyliin perehtyminen ja taustatietojen kokoaminen

- Kylien nykytilanteen kartoittaminen kestävän kehityksen näkökulmasta
- Lähteinä kylän nettisivut, aiemmat selvitykset, kartat jne.
- Tammikuu 2014

Kylän yhteyshenkilöiden tapaaminen

- Toimijoiden tutustuminen, yhteistyön rakentaminen
- Tapaaminen kylätalolla, vierailu kylän tärkeissä paikoissa
- Virala 30.1.2014 ja Letku 3.2.2014
- Mukana kestävän kehityksen opiskelijat, HUE-hankkeen asiantuntijat, kyläasiamies, 1-5 kylän yhteyshenkilöä (esim. kyläyhdistyksen hallitus) ja kunnan edustaja

TARPEIDEN JA TAVOITTEIDEN SELVITTÄMINEN

Ensimmäinen kyläilta

- Selvitystyön esittely kyläläisille, kylien kehittämisteemojen ja -tavoitteiden kartoittaminen Kestävä kylä -suunnittelukorttien avulla
- Kaikille avoin kyläilta
- Virala 20.2.2014 ja Letku 10.3.2014

jatkuu

jatkuu

- Kestävän kehityksen opiskelijat, HUE-hankkeen asiantuntijat, kyläasiamies, kyläläiset

Kysely kylän asukkaille

- Kylien kestävän kehityksen nykytilan ja kehitystarpeiden selvittäminen
- Kaikkiin kotitalouksiin jaettu paperinen kyselylomake ja saatekirje, mahdollisuus vastata sähköisesti
- Maalis-huhtikuu 2014
- Kestävän kehityksen opiskelijat, kylän yhteyshenkilöt

TOIMINTASUUNNITELMAN LAATIMINEN

Toimintasuunnitelman teko

- Kylien innostaminen kehittämään itseään kestäväällä tavalla
- Ensimmäisen kyläillan ja kyselyn tulosten perusteella
- Huhti-toukokuu 2014
- Kestävän kehityksen opiskelijat, kylän yhteyshenkilöt

Kylän yhteyshenkilöiden tapaaminen

- Kommentit ja muutosehdotukset toimintasuunnitelmaluonnoksiin
- Tapaaminen kylätalolla
- Toukokuu 2014
- Kestävän kehityksen opiskelijat, HUE-hankkeen asiantuntijat, kylän yhteyshenkilöt

Toinen kyläilta

- Kyselyn tulosten sekä toimintasuunnitelman luonnoksen esittely kyläläisille
- Kaikille avoin kyläilta
- Virala 22.5.2014 ja Letku 26.5.2014
- Kestävän kehityksen opiskelijat, HUE-hankkeen asiantuntijat, kyläasiamies, kyläläiset

Toimintasuunnitelman viimeistely

- Toimintasuunnitelmien muokkaaminen kylän tarpeisiin
- Kylän yhteyshenkilöiden tapaamisen perusteella
- Toukokuu 2014
- Kestävän kehityksen opiskelijat, kylän yhteyshenkilöt

KESTÄVÄN KYLÄN KEHITTÄMINEN

Toimintasuunnitelman toteuttaminen

- Kylän kehittäminen kestäväällä tavalla
- Tästä eteenpäin
- Kyläläiset itsenäisesti sekä yhteistyössä tarvittavien tahojen kanssa

4.1 Nykytilan kartoitus

Työn aluksi kestävän kehityksen opiskelijat tutustuivat kylien tietoihin ja kartoittivat kylien kestävän kehityksen nykytilaa selvittämällä kylissä ai-

kaisemmin toteutettuja hankkeita. Ennakkoselvitys toteutettiin tammi-helmikuussa. Selvitys oli tärkeä, jotta opiskelijoilla oli jonkinlainen kuva kylistä jo ennen vierailua.

Ensimmäisessä hanketoimijoiden, opiskelijoiden ja kyläläisten tapaamisessa tutustuttiin lähemmin kylään ja tulevaan prosessiin. Kylien ja kuntien edustajat kertoivat kylistä ja niiden aikaisemmista hankkeista, nykytilanteesta sekä tulevaisuudensuunnitelmista. HUE-hankkeen asiantuntijat ja kestävän kehityksen opiskelijat kertoivat hankkeesta sekä tulevasta toimintasuunnitelmien rakentamisprosessista. Tapaamisen lopuksi kylän edustajat kierrättivät vieraita kylän tärkeillä paikoilla tutustumassa lähemmin kylän ympäristöön.

Tapaamiset järjestettiin Viralassa 30.1.2014 ja Letkulla 3.2.2014. Mukana olivat kunnan edustajat, kyläasiamies, kestävän kehityksen opiskelijat, HUE-hankkeen ja Kehittämiskeskus Oy Hämeen edustajat sekä kyläläisiä. Viralassa paikalla oli yksi kylän edustaja, kun taas Letkulla tapaamiseen osallistui seitsemän kyläläistä kylän eri yhdistyksistä.

Viralassa kylän oma viesti jäi ehkä hieman muiden puhujien varjoon, kun paikalla oli vain yksi kylän edustaja. Letkun tapaamisessa oli edustettuna useita kylällä toimivia yhdistyksiä tuomassa vahvemmin esiin omat toiveensa ja lähtökohtansa. Toisaalta kumpikin kylä tuli silti hyvin esitellyksi ja sen toiveet kuulluiksi.

4.2 Kylän tarpeiden ja tavoitteiden selvittäminen

Toimijoiden tutustumisen ja lähtötilanteen kartoituksen jälkeen järjestettiin kaikille avoin kyläilta, jossa kestävän kehityksen opiskelijat, HUE-hankkeen asiantuntijat ja kyläasiamies esittelivät toimintasuunnitelmien rakentamisprosessin kyläläisille kaikille avoimessa kyläillalla kylätalolla. Opiskelijat kertoivat esimerkkien avulla tarkemmin kestävän kehityksen toimista kylissä. Ensimmäinen kyläilta järjestettiin Viralassa 20.2.2014 Viralan koululla ja Letkulla 10.3.2014 Letkun Pirtillä.

Kyläläisten kehitysteemat ja -tavoitteet kartoitettiin Kestävä kylä -suunnittelukorttien avulla. Suunnittelukortit on kehitetty kylien ja muiden yhteisöjen kehittämisen avuksi ja ne johdattavat osallistujat tarkastelemaan kyläänsä kestävän kehityksen näkökulmasta hyvien esimerkkien avulla (Kestävä kylä -suunnittelukortit n.d.). Suunnittelukortit herättivät kyläilloissa hyvin monipuolista keskustelua kestävän kehityksen teemoista ja Viralassa kyläläiset muodostivat keltaisten korttien avulla kylänsä kehittämisteemat.

Kyläilloissa nimettiin kylien yhteyshenkilöt, jotka toimivat linkkinä ulkopuolisten toimijoiden ja kyläläisten välillä. Ryhmät esimerkiksi kommentoivat toimintasuunnitelmien luonnoksia, vastasivat prosessiin liittyvästä tiedotuksesta kylällä omien koti- ja Facebook-sivujensa kautta sekä olivat mukana kyläiltojen ja kokousten järjestämisessä. Yhteyshenkilöryhmiin kuului muun muassa kyläyhdistysten hallitusten jäseniä. Yhteyshenkilö-

ryhmä oli tärkeä elementti, sillä sen kautta kyläläiset ja opiskelijat sekä muut ulkopuoliset toimijat kommunikoivat.

Kyläiltojen jälkeen kestävän kehityksen opiskelijat laativat yhdessä kylien yhteyshenkilöiden kanssa asukaskyselyn, joka jaettiin paperisena kaikkiin kotitalouksiin ja jolla kerättiin tietoa kylän kestävän kehityksen nykytilasta sekä ehdotuksia kylän kehittämiseksi. Kyselyn teemat olivat energia, liikuminen, vesihuolto, jätehuolto ja kierrätys, kylän palvelut ja toiminta sekä ympäristön viihtyisyys. Kyselyyn oli mahdollista vastata myös sähköisesti. Koska kysely jaettiin kaikille kyläläisille, sen kautta tieto selvitystyöstä saavutti kaikki ja jokaisella oli mahdollisuus vaikuttaa kylän kehittämiseen. Kysely laadittiin ja levitettiin maaliskuussa. Kyselyn kysymykset ovat tämän raportin liitteenä 1.

4.3 Toimintasuunnitelman laadinta

Kestävän kehityksen opiskelijat purkivat ensimmäisen kyläillan ja kyselyn tulokset, laativat niistä yhteenvedon ja luonnostelivat tulosten pohjalta kestävän kehityksen toimintasuunnitelman kummallekin kylälle. Suunnitelmaluonnokset laadittiin huhti–toukokuussa. Luonnoksia käytiin läpi ja muokattiin kylien yhteyshenkilöiden ja opiskelijoiden tapaamisissa. Suunnitelmaluonnokset esiteltiin kyläläisille toisessa kyläillassa. Illan aikana saadun palautteen perusteella suunnitelmia muokattiin ja ne valmistuivat kesäkuun lopussa. Viralan ja Letkun toimintasuunnitelmien toimenpideehdotukset on listattu otsikkotasolla liitteissä 2 ja 3.

Toimintasuunnitelmissa määriteltiin kestävän kehityksen kylä, esiteltiin pilottikylät lyhyesti sekä ehdotettiin toimenpiteitä kestävien tekojen lisäämiseksi kylissä. Kyselyn tulokset olivat suunnitelman liitteenä. Toimenpideehdotukset jaoteltiin kyläiltojen ja kyselyn tulosten perusteella valittujen teemojen alle. Ehdotusten rakenne oli seuraavanlainen:

Toiminta: Toimenpiteen nimi

- toimenpiteen tavoitteet
- perustelut toimenpiteelle
- toimenpiteen kuvaus

Lisätietoja antavia tahoja: nimi ja linkki

Hyödyllisiä linkkejä ja luettavaa: nimet ja linkit

Vastaavia toteutettuja projekteja: lyhyt kuvaus projektista ja linkki

Sanallisen selostuksen lisäksi yksittäisissä toimenpideehdotuksissa nimettiin mahdolliset lisätietoja antavat tahot, annettiin hyödyllisiä aiheeseen liittyviä linkkejä sekä mainittiin esimerkkejä muualla toteutetuista vastaavista projekteista.

Toimintasuunnitelmia muokattiin yhdessä kylien yhteyshenkilöiden kanssa. Viralassa tapaamisessa oli mukana kaksi kestävän kehityksen opiskelijaa, HUE-hankkeen asiantuntija sekä kolme kylän yhteyshenkilöä. Letkulla tapaamisessa oli mukana yksi kestävän kehityksen opiskelija, HUE-hankkeen asiantuntija sekä neljä kyläläistä. Viralassa kyläläisten pienehkö määrä ei tuottanut ongelmia, sillä opiskelijoilla oli melko hyvä käsitys ky-

läläisten toiveista ja tarpeista toimintasuunnitelman suhteen jo ensimmäisen kyläillan ja kyselyn perusteella, ja kylän yhteyshenkilöillä oli hyvä käsitys koko kylän mielipiteistä ja mahdollisuuksista. Toisaalta isompi joukko kyläläisiä kommentoimassa toimenpide-ehdotuksia, varsinkin jos he ovat eri yhdistyksistä ja ikäluokista, varmistaisi sen, että koko kylän erilaiset intressit tulisivat huomioiduiksi toimintasuunnitelmassa.

Viralan tapaaminen järjestettiin ennen toista avointa kyläiltaa, joten toimintasuunnitelma saatiin muokattua lopulliseen muotoonsa ennen kyläläisille esittelyä. Letkulla tapaaminen järjestettiin vasta toisen kyläillan jälkeen, kun toimintasuunnitelmassa havaittiin vielä muokkaamista kaipaavia kohtia. Tällöin kyläläisille esitelty versio poikkesi hieman lopullisesta toimintasuunnitelmasta. Toimintasuunnitelma olisi ollut hyvä muokata lopulliseen muotoonsa ennen kyläiltaa, jotta kyläläisille esitelty versio olisi ollut täysin paikkansapitävä, joskaan tehdyt muokkaukset eivät olleet kovin radikaaleja.

Kestävän kehityksen opiskelijat, HUE-hankkeen asiantuntijat ja kyläasiamies esittelivät kyselyn tulokset sekä toimintasuunnitelmien luonnokset kyläläisille kaikille avoimissa toisissa kyläilloissa. Toinen kyläilta järjestettiin Viralassa 22.5.2014 ja Letkulla 26.5.2014. Kyläiltojen jälkeen opiskelijaryhmän osuus päättyi ja toimintasuunnitelmat viimeisteltiin HUE-hankkeen työnä. Valmiit toimintasuunnitelmat julkaistiin heinäkuun alussa HUE-hankkeen nettisivuilla osoitteessa <http://www.proagria.fi/sisalto/-3394>. Kylät julkaisivat suunnitelmat myös kotisivuillaan ja Facebook-ryhmissään, jolloin kyläläiset pääsivät lukemaan niitä sähköisesti.

4.4 Kylän kehittäminen kestäväällä tavalla

Toimintasuunnitelmien valmistumisen jälkeen kylät ovat alkaneet suunnitella toimenpiteiden toteuttamisjärjestystä. Kummassakin kylässä on toteutettu jo ainakin yksi toimenpide.

Letkulla avattiin elokuussa Texvex Forssan poistotekstiilin etäkeräyspiste. Kylätoimikunta teki toimintasuunnitelmasta tiivistelmän ja jakoi sen jokaiseen kylän talouteen. Koko Kestävä kylä -toimintasuunnitelma oli nähtävillä kyläkirjastossa kyläpuodissa. Kylässä koottiin ns. tsemppiryhmä, jonka tehtävänä on priorisoida ja ideoida toteutettavia toimenpiteitä. Toteutuksen vetovastuussa ovat yhdistykset, joiden vastualueisiin toimenpiteet luontevimmin kuuluvat, ja yhteistyötä tehdään tarpeen mukaan kylän yritysten, Tammelan kunnan sekä muiden kylien ja kehittämistahojen kanssa. Osa toimenpiteistä pyritään toteuttamaan talkoilla, mutta tarvittaessa kylä hakee rahoitusta eri lähteistä.

Viralassa järjestettiin syksyllä kyläyhdistyksen hallituksen kokous, joka keskittyi toimintasuunnitelman toteuttamisen suunnitteluun. Lokakuussa HUE-hanke ja Viralan kyläyhdistys järjestivät kyläläisille uusiutuvan energian illan ja lisäksi kylän kotisivujen päivittämistä on jo alettu toteuttaa. Viralan kyläyhdistys aikoo teettää opinnäytetyönä esiselvityksen ekokylän perustamisesta kunnan omistamalle maalle kylän keskustassa.

Molempien kylien toimintasuunnitelmissa osa toimenpiteistä on sellaisia, että niihin tarvitaan kylän ulkopuolisten toimijoiden tukea. Muun muassa juuri erilaisia selvityksiä voidaan toteuttaa esimerkiksi ammattikorkeakoulujen opinnäytteinä.

5 PROSESSIN ARVIOINTI

Arviointia varten kerättiin toimintasuunnitelmien laatimiseen osallistuneilta toimijoilta palautetta koko prosessista sähköisen kyselylomakkeen avulla. Kyselyitä laadittiin kaksi, toinen kylien yhteyshenkilöille ja toinen kylän ulkopuolisille toimijoille, sillä heidän näkökulmansa prosessin arviointiin olivat erilaiset. Kylän ulkopuolisia toimijoita olivat kestävän kehityksen opiskelijat, HUE-hankkeen edustajat, kyläasiamies sekä kuntien edustajat. Kysely lähetettiin yhteensä 22 prosessiin osallistuneelle. Vastauksia kyselyihin saatiin kahdeksan, joista viisi oli kylien ulkopuolisilta toimijoilta ja kolme kylien yhteyshenkilöiltä. Lisäksi kylistä saatiin palautetta kestävän kehityksen opiskelijan Mira-Susanna Vilamaan tekemien haastatteluiden avulla.

Kylien yhteyshenkilöille osoitetussa kyselyssä selvitettiin muun muassa, miksi kylä lähti prosessiin mukaan, kuinka hyvin se vastasi kylän odotuksia ja miten prosessia voisi parantaa. Lisäksi kysyttiin kylän aikeista ja avuntarpeesta toimintasuunnitelman toteuttamiseksi jatkossa.

Kylien ulkopuolisille toimijoille osoitetussa kyselyssä vastaajia pyydettiin arvioimaan prosessin onnistumista vaihe vaiheelta sekä esittämään parannusehdotuksia. Lisäksi pyydettiin arvioimaan esimerkiksi kyselyn ja toimintasuunnitelman soveltuvuutta kylien kehittämiseen.

Arviointikyselyn lisäksi prosessia arvioitiin 30.9.2014 Lahdessa järjestetyn Kestävien kylien verkosto -asiantuntijatyöpajan pienryhmissä. Työpajan järjestivät Yhdessä tulevaan – asukkaat, kylät, yhdistykset ja kunnat Hämeessä -hanke ja HUE-hanke. Yhdessä tulevaan -hanke on Päijät-Hämeen kylät ry:n ja Hämeen Kylät ry:n hanke. Työpajaan osallistui kestävän kehityksen eri alojen asiantuntijoita sekä kyläaktiiveja ympäri Etelä-Suomea. Työpajassa esiteltiin kaksi kylien kestävään kehitykseen liittyvää toimintamallia, joista toinen oli tässä raportissa käsitelty Kestävä kylä -toimintasuunnitelmien rakentaminen, sekä pohdittiin sitä, millainen toimintatapa voitaisiin rakentaa kylien kestävään toiminnan tueksi. Lisää tietoa työpajasta ja sen tuloksista löytyy Hämeen Kylät ry:n nettisivuilta osoitteesta <http://www.hameenkylat.net/ajankohtaista/272-309-tyoepajan-kestaevien-kylien-verkosto-anti>. (Hämeen Kylät ry n.d.c.)

Työpajassa keskusteltiin kylien kestävään kehittämiseen liittyvistä teemoista pienryhmissä Learning cafe -menetelmällä. Learning cafe on työskentelymenetelmä, jossa pienryhmä keskustelee ensin yhdessä pöydässä yhdestä aiheesta noin 10–20 minuuttia, vaihtaa sen jälkeen seuraavaan pöytään ja aiheeseen, ja niin edelleen. Kussakin pöydässä on puheenjohtaja, joka esittelee ryhmälle aiheen ja kertoo mihin edellisen ryhmän keskustelu päättyi, sekä pitää yllä keskustelua ja auttaa muistiinpanojen tekemisessä. Muistiinpanot kirjoitetaan "pöytäliinaan" eli pöydälle levitettyyn suureen paperiin, joka jää pöytään ryhmän vaihtuessa. Näin jokainen ryhmä kirjoittaa omat lisäyksensä samaan paperiin. Lopuksi puheenjohtajat tekevät ja esittävät yhteenvedon kaikista pöydässä käydyistä keskusteluista. (Lahtinen & Virtainlahti n.d.)

Yhdessä työpajan keskustelupöydässä arvioitiin Kestävä kylä -toimintasuunnitelmien rakentamista pilottikyliin. Asiantuntijat ja kyläaktiivit pohtivat, mikä prosessissa oli hyvää ja mitä voisi kehittää. Keskustelu liikkui myös hieman yleisemmällä tasolla kylien kehittämisen haasteissa ja mahdollisuuksissa.

5.1 Nykytilan kartoitus

Kylien kehittämisen suunnittelussa on hyvä olla mukana kyläyhdistyksen lisäksi myös muiden kylällä toimivien yhdistysten, kuten esimerkiksi metsästysseuran, osakaskunnan, urheiluseurojen ja vesiensuojeluyhdistyksen, sillä eri yhdistyksillä on erilaisia toiveita kylän kehittämisestä.

Kyläasiamiesverkosto on tärkeässä roolissa ulkopuolisena koordinaattorina, asiantuntijana ja innostajana sekä tuomassa yhteyden kylien arkeen ja hämäläiseen toimintaympäristöön.

5.2 Kylän tarpeiden ja tavoitteiden selvittäminen

Kestävä kylä -suunnittelukortteja pidettiin hyvänä keinona tutustua aiheeseen, herätellä keskustelua sekä kartoittaa kehitysteemoja ja -tavoitteita ensimmäisessä kyläillassa.

Asukaskyselyä pidettiin hyvänä tapana paitsi selvittää kylän nykytilannetta, myös tiedottaa selvitystyöstä kaikille kyläläisille sekä antaa jokaiselle mahdollisuus vaikuttaa kylän kehittämiseen. Kyselyn tekoon on kuitenkin panostettava paljon: sen on oltava kiinnostava ja riittävän konkreettinen sekä palveltava hyvin juuri kyseessä olevan kylän tarpeita.

5.3 Toimintasuunnitelmien laadinta

Kestävä kylä -toimintasuunnitelma tuo kylälle vision, yhteisen tavoitteen, jota kohti kulkea. Toimintasuunnitelmien sisältöä pidettiin hyvänä ja käytännönläheisenä, mutta toimenpide-ehtotusten esittämisen jälkeen kylää pitäisi tukea asettamaan toimenpiteet tärkeysjärjestykseen sekä toteuttamaan niitä konkreettisesti. Viralan ja Letkun pilottikylissä prosessi loppui siis hieman kesken.

Pilottikylissä toimintasuunnitelmat olivat hyvä lopputulos prosessille, mutta jokainen kylä ei välttämättä tarvitse kirjallista suunnitelmaa. Tavoitteena on, että kylät lähtevät itse tekemään kestäviä tekoja, ei se, että kaikki toimenpiteet annetaan valmiina ulkopuolelta. Toimintasuunnitelma ei välttämättä ole paras mahdollinen lopputulos prosessille myöskään sen takia, että erilaisia suunnitelmia on jo niin paljon, kuten kyläsuunnitelma ja kylän turvallisuussuunnitelma. Innostus kyläsuunnitelmien tekoon saattaa myös olla hiipumassa, joten tarvittaisiin uusia tapoja kylän kehittämisen suunnitteluun. Kestävä kehitys olisikin hyvä saada osaksi perinteistä kyläsuunnitelmaa – täten se sulautuisi myös sujuvasti osaksi arkea ja jokaista valintaa.

Laaja Kestävä kylä -toimintasuunnitelma voi olla myös liian iso haukkaus kerralla. Yksittäisetkin toimenpiteet ovat tärkeitä, eikä kaikkea tarvitse välttämättä suunnitella yhdellä kertaa. Lisäksi uusien toimenpiteiden rinnalla on hyvä pohtia, miten jo olemassa olevaa toimintaa voidaan toteuttaa kestävämmiin ja miten se hyödyttää kylää. Muualla hyviksi todetuista toimintamalleista ja -tavoista saadaan inspiraatiota ja tukea.

5.4 Kylän kehittäminen kestäväällä tavalla

Kestävä kylä -toimintasuunnitelmien rakentamisen haasteena voivat olla resurssit: Kyläpiloteissa hyödynnettiin opiskelijoiden työpanosta, mutta miten toimitaan alueilla, joiden läheisyydessä ei ole kestävä kehityksen tai ympäristöalan oppilaitoksia? Oppilaitosyhteistyö voi toisaalta toimia, vaikka välimatkaa olisi enemmänkin: esimerkiksi Lundin yliopiston opiskelijaryhmä Ruotsista kävi vierailulla Asikkalassa ja teki selvityksen kunnan mahdollisuuksista biokaasun hyödyntämiseen.

Kaikkein tärkeintä on, että kylässä itsessään on tahtotila kestävä kehityksen edistämiseen. Ilman sitä kestävät ja jatkuvat toimenpiteet ovat mahdottomia. Kylien täytyy toimia itse.

Palautteesta kävi ilmi, että kyläläisten roolin prosessissa olisi pitänyt olla suurempi. Nyt opiskelijoiden rooli korostui esimerkiksi toimintasuunnitelman laatimisessa. Ulkopuolisten toimijoiden, kuten asiantuntijoiden, ohjaajien ja opiskelijoiden pitäisi toimia vain kylän oman toiminnan tukena.

Lähes kaikkien vastaajien mielestä tähän toimintamalliin tarvitaan ehdottomasti kylän ulkopuolisia toimijoita. Kylät eivät voi itsenäisesti kehittää itseään tämän toimintamallin mukaan, vaan mukaan vaaditaan kylän ulkopuolisia ohjaajia viemään prosessia eteenpäin. Myös eri alojen asiantuntijoita tarvitaan ehdottamaan ja toteuttamaan toimenpiteitä kylässä. Ulkopuolinen näkökulma myös avartaa ja tuo uusia, ennakkoluulottomiakin ratkaisuja. Opiskelijat sopivat hyvin tehtävänsä, mutta ammattimaista asiantuntija-apua kaivattiin enemmän.

Prosessi olisi voinut olla pidempi, esimerkiksi vuoden mittainen, jotta aikaa olisi riittänyt useammille kyläiltoille ja useampi kyläläinen olisi ehtinyt kiinnostua ja osallistua enemmän kylän kehittämiseen. Kyliä olisi myös ehtinyt tukea paremmin toimenpiteiden priorisoimisessa ja suunnitelmien toteuttamisen alkuun panemisessa.

Kyselyyn vastanneiden kyläläisten mielestä prosessi vastasi odotuksia. Vastaajien mielestä prosessi on saavuttanut tavoitteensa siinä mielessä, että se on herättänyt ihmisiä ajattelemaan arkipäivän valintojen vaikutusta ympäristöön ja muihin kyläläisiin.

6 TOIMINTAMALLI KESTÄVIEN KYLIEN TUKEMISEKSI

Viralan ja Letkun kylissä tehtyjen pilottien kokemusten sekä Kestävien kylien verkosto -työpajan pohjalta on laadittu Kestävä kylä -toimintamalli. Toimintamallin tavoitteena on innostaa kyliä kehittämään itseään ekologisesti, taloudellisesti, sosiaalisesti sekä kulttuurisesti kestävällä tavalla sekä toimia työkaluna kylän kehittämiseen.

Toimintamallin avulla kylille voidaan laatia kestävää kehitystä painottava kyläsuunnitelma, jonka konkreettiset toimenpide-ehdotukset auttavat kylää tekemään kestäviä tekoja. Myös kylissä jo toteutettavaa kestävää kehitystä tuodaan esiin ja vahvistetaan.

Seuraavassa taulukossa 3 esitetään toimintamallin kulku.

Taulukko 3. Kestävä kylä -toimintamalli.

Yhteistyöryhmän perustaminen

- mukana kyläläisiä eri yhdistyksistä ja ikäluokista tuomassa erilaisia näkökulmia, sekä kylän ulkopuolisia ohjaajia ja asiantuntijoita ohjaamassa prosessia ja tuomassa laajempaa katsantokantaa
- sovitaan työnjaosta Kestävä kylä -suunnitelman laadinnassa

Kylään tutustuminen

- ulkopuoliset toimijat tutustuvat perusteellisesti kylään
- jo olemassa olevan kestävä kehityksen mukaisen toiminnan esiintuominen ja vahvistaminen

Teemojen valitseminen ja tavoitteiden asettaminen

- prosessin esittely ja käsitteiden avaaminen koko kylälle
- valitaan Kestävä kylä -suunnitelman teemat kylän omien tavoitteiden mukaisesti kaikkia kylän asukkaita kuunnellen

Asukaskysely kehittämistarpeiden selvittämiseksi

- selvitetään kylän kehittämisen tarpeita kyläläisille jaettavalla kyselyllä
- kyselyn teemat ja kysymykset voidaan valita kysymyspatterista kylän tarpeiden ja tavoitteiden mukaan

Kestävä kylä -suunnitelman laatiminen

- yhteistyöryhmä laatii kylälle kestävä kehityksen suunnitelman asetettujen teemojen, tavoitteiden ja tarpeiden mukaisesti
- suunnitelma esitellään koko kylälle ja sitä voidaan muokata, kunnes kylä hyväksyy suunnitelman

Kestävä kylä -suunnitelman toteuttaminen

- kyläläiset toteuttavat oman tahtonsa mukaisesti ulkopuolisten asiantuntijoiden avulla ja tuella

6.1 Yhteistyöryhmän perustaminen

Toimintamalli lähtee liikkeelle kylän kehittämistä johtavan yhteistyöryhmän perustamisesta. Ryhmässä mukana olevien kyläläisten on hyvä edustaa erilaisia näkökulmia; kylän eri yhdistysten jäsenillä ja eri-ikäisillä asukkailla on erilaisia näkemyksiä kylän kehittämisestä, ja ne kaikki tulisi ottaa huomioon.

Yhteistyöryhmässä on hyvä olla mukana myös kylän ulkopuoliset toimijat, jotka ohjaavat prosessia ja toimivat asiantuntijoina. Mukana on hyvä olla kestävän kehityksen eri osa-alueiden asiantuntijoita ehdottamassa ratkaisuja sekä myöhemmin avustamassa toimenpiteiden toteuttamisessa. Ryhmään voi kuulua myös esimerkiksi kyläasiamies, opiskelijoita ja kunnan edustajia.

Tämän toimintamallin hyödyntäminen edellyttää ulkopuolisia toimijoita. He ohjaavat prosessin kulkua, vetävät osallistavia osuuksia kyläillassa, jotta kaikki kyläläiset voivat osallistua suunnitteluun samanarvoisin, ja tuovat arvokkaita lisänäkökulmia kylän kehittämiseen. Prosessin kulusta päättävät viimekädessä kyläläiset. Kylän ulkopuoliset kestävän kehityksen asiantuntijat innostavat kyläläisiä tarttumaan isompiinkin haasteisiin sekä tuovat asiantuntijuutta myös toimenpiteiden toteuttamiseen.

Yhteistyöryhmän tehtävänä on johtaa suunnitteluprosessin toteuttamista. Ryhmän sisällä työnjako voidaan sopia tarkemmin tapauskohtaisesti. Työnjaon tulee kuitenkin olla selkeä, toimiva ja ennalta sovittu. Kyläläisten oman vaikutuksen työryhmässä täytyy olla suuri ja ulkopuolisten toimijoiden toimia vain kylän tukena ja apuna.

6.2 Kylään tutustuminen

Yhteistyöryhmän perustamisen jälkeen ulkopuoliset toimijat tutustuvat perusteellisesti kylään ja selvittävät mahdollisimman kattavasti, millaista toimintaa kylässä järjestetään ja millaisia kehitystoimenpiteitä siellä on aikaisemmin tehty.

Usein monet asiat, joita kylissä jo tehdään, ovat suoraan kestävän kehityksen määritelmän mukaisia, ja tällaiset asiat on syytä nostaa esille ja korostaa kyläläisille, että he toteuttavat kestävää kehitystä jo monella tapaa. Tätä kautta avattuna kestävän kehityksen käsite tuntuu helpommin lähestyttävältä jokapäiväiseltä ajattelutavalta.

6.3 Teemojen valitseminen ja tavoitteiden asettaminen

Seuraavaksi valitaan kylälle kehitysteemat ja -tavoitteet. Kylä voi valita haluamansa määrän teemoja, joihin tulevat toimenpiteet keskittyvät, sekä asettaa tavoitteita, joihin toimenpiteillä pyritään. Asiassa tulee kuulla kaikkia kylän asukkaita sekä tarjota kaikille mahdollisuuksia osallistua, jotta kyläläiset tuntevat teemat omikseen ja ovat valmiita sitoutumaan tavoitteisiin.

Teemoja voivat olla esimerkiksi energia, liikkuminen, vesihuolto, jätehuolto ja kierrätys, kylän palvelut ja toiminta sekä ympäristön viihtyisyys. Kylä voi myös kehittää aivan omia teemoja omien tavoitteidensa mukaan. Kaikki kestävän kehityksen osa-alueet olisi kuitenkin hyvä ottaa huomioon.

Teemojen valinta voi tapahtua esimerkiksi kaikille kyläläisille avoimessa kyläillassa, jossa tuleva prosessi ja kestävän kehityksen sekä kestävän kylän määritelmät avataan kyläläisille. Kyläpiloteissa käytetyt Kestävä kylä -pelikortit toimivat hyvin keskustelun herättäjinä sekä kylän kehitysteemojen kartoittamisessa ja niitä voi suositella käytettäväksi. Kuitenkin myös muita keinoja ja välineitä, kuten käsitekarttojen tekoa, voidaan halutessa käyttää. Kaikille avoimen kyläillan ja jonkin osallistavan osuuden järjestäminen on joka tapauksessa suositeltavaa, jotta kaikkien mielipiteet tulevat kuulluiksi. Osallistaminen myös sitouttaa ja innostaa toteuttamaan toimintamallia.

6.4 Asukaskysely kehittämistarpeiden selvittämiseksi

Tarkemmat kylän kehittämistarpeet selvitetään kaikille kyläläisille jaettavan kyselyn avulla. Yhteistyöryhmä voi valita kyselyn teemat ja kysymykset omien teemojensa ja tavoitteidensa mukaan. Kyselyn kautta kaikki kyläläiset, myös esimerkiksi kesäasukkaat, saavat mahdollisuuden vaikuttaa kylän kehittämiseen.

Kyselyn tulostaminen paperille, postittaminen kylän asukkaille, vastausten kokoaminen ja syöttäminen tietokoneelle on kallista ja aikaa vievää työtä, joten pelkästään sähköinen kysely voisi olla hyvä vaihtoehto. Kyselystä täytyy kuitenkin tiedottaa ja linkki kyselyyn jakaa paperisesti kylän jokaiseen talouteen esimerkiksi kylätiedotteessa. Kyläläisillä on myös halutessaan oltava mahdollisuus täyttää kyselyn paperinen versio, jonka he saavat esimerkiksi soittamalla tai hakemalla kyselyn vaikka koululta tai kaupalta. Myös yhteistyöryhmä voi käydä haastattelemassa kyläläisiä, jos he tietävät jollakulla olevan tarvetta siihen.

6.5 Kestävä kylä -suunnitelman laatiminen

Kyselyn tulosten ja asetettujen tavoitteiden perusteella yhteistyöryhmä laatii kylälle Kestävä kylä -suunnitelman, johon on kirjattu tehtävät toimenpiteet sekä tavoitteet, joihin niillä pyritään. Kylän ulkopuoliset asiantuntijat antavat ehdotuksia toimenpiteiksi ja tuovat sitä kautta uusia näkökulmia kylän toimintaan, mutta lopullinen päätösvalta suunnitelman sisältöön on kyläläisillä. Suunnitelman on oltava kylän näköinen ja kyläläisten hyväksymä, jotta siihen voidaan sitoutua ja se halutaan toteuttaa.

Kestävä kylä -suunnitelmaan kirjattujen toimenpiteiden yhteydessä voidaan esittää esimerkkejä vastaavista muissa kylissä toteutetuista projekteista. Sitä kautta kylä saa hyviä esimerkkejä ja vinkkejä omaan toimintaansa. Kylät voivat olla yhteydessä toisiinsa ja saada tukea toisiltaan.

Suunnitelmaan kirjataan ylös kylän isommatkin tavoitteet, vaikka niitä ei olisikaan aikomus toteuttaa ensimmäisenä toimenpiteenä tai välttämättä edes lähivuosina. On kuitenkin tärkeää jo sinällään, että ne on kirjattu kylän virallisiksi tavoitteiksi.

Kestävä kylä -suunnitelman luonnos esitellään koko kylälle avoimessa kyläillassa, jossa kyläläisillä on mahdollisuus kommentoida sitä ja ehdottaa muokkauksia. Suunnitelmaa muokataan, kunnes se hyväksytään yhteisesti.

6.6 Kestävä kylä -suunnitelman toteuttaminen

Suunnitelman toteuttamisesta järjestetään kokous, jossa toimenpiteet laiteetaan toteuttamisjärjestykseen kylän yhteisen päätöksen mukaisesti. On tärkeää saada suunnitelman valmistumisen jälkeen jokin toimenpide heti toteutukseen, jotta toiminta ei lopahda alkuunsa ja aloittaminen vaikeudu ajan myötä.

Kylän ulkopuoliset asiantuntijat toimivat myös tiiviisti käytännön apuna kyläläisille suunnitelman toteuttamisvaiheessa. Myös muista kylistä voidaan saada tukea ja apua esimerkiksi omia kokemuksia jakamalla ja vierailuja tekemällä. Maakunnalliselta kyläyhdistykseltä, kuten Hämeen Kylät ry:ltä tai Päijät-Hämeen kylät ry:ltä, voi pyytää apua sopivien asiantuntijoiden löytämiseen.

Suuremmat selvitykset, esimerkiksi kylän rakennusten energiaratkaisuihin liittyvät selvitykset, voidaan tehdä esimerkiksi ammattikorkeakoulujen opinnäytteinä. Opiskelijat sopivat hyvin tehtävään, eikä koulun tarvitse sijaita kylän lähellä, vaan työ onnistuu pidemmänkin välimatkan päästä.

Muita suurempia toimenpiteitä voidaan pyrkiä rahoittamaan esimerkiksi Leader-rahoituksella. Rahoitusta voi hakea paikalliselta Leader-ryhmältä yleishyödylliseen kehittämishankkeeseen, investointihankkeeseen tai yrityshankkeeseen. Tukea voi saada 20–90 % kuluista hankkeesta riippuen. Rahoitettavien hankkeiden tulee sopia alueen Leader-ryhmän kehittämisohjelmaan. Rahoitusta voivat hakea muun muassa yhdistykset, yritykset ja säätiöt. (Leader Suomi n.d.)

7 KESTÄVÄ KYLÄ -TOIMINTAMALLIN KÄYTTÖ

Kestävä kylä -toimintamallin hyödyntämiseen tulevaisuudessa liittyy vielä monia kysymyksiä, kuten miten kylät innostetaan mukaan toteuttamaan toimintamallia, mitkä tahot voisivat jatkossa toimia kylien tukena ja voitaisiinko Suomeen perustaa kestävien kylien verkoston.

Linkki tähän opinnäytetyöhön lisätään HUE-hankkeen nettisivuille, josta se on kaikkien käytettävissä. Toimintamallia voivat hyödyntää esimerkiksi kylät, maakunnalliset kyläyhdistykset ja Leader-ryhmät sekä oppilaitokset.

Kylät kyläyhdistysten tai vastaavien johdolla voivat hyödyntää toimintamallia itsenäisesti, mutta niiden on suositeltavaa pyytää ulkopuolisia toimijoita avukseen prosessin ohjaukseen ja toteutukseen.

Toimintamallia voivat hyödyntää myös maakunnallisten kyläyhdistysten kyläasiamiehet sekä kylähankkeiden vetäjät, jotka auttavat kyliä niiden toiminnassa. Myös Kestävä kylä -asukaskyselypohja on heille kätevä työkalu kyläsuunnitelmien laatimiseen.

Kestävä kylä -toimintamalli sopii myös oppilaitosten ja opiskelijaryhmien käyttöön käytettäväksi kylien kehittämissuunnitelmissa. Tällöin on kuitenkin suositeltavaa pyytää kyläasiamies mukaan prosessiin, jotta saadaan paras mahdollinen opastus kylätoimintaan.

7.1 Kylien innostaminen

Yksi haaste kestävä kehityksen mukaisen toiminnan lisäämiseksi kylissä on kylien innostaminen mukaan. Jotta kestävä kehityksen suunnitelmaa aletaan kylässä laatia ja toteuttaa, on kylän ensin innostuttava kestävästä kehityksestä.

Kestävä kehitys -käsitettä käytetään paljon monissa eri yhteyksissä, mutta ihmiset eivät silti välttämättä tunne sen tarkkaa merkitystä. Mielikuva kestävästä kehityksestä voi olla esimerkiksi sellainen, että sen ajatellaan olevan jotakin arjen ulkopuolelle sijoittuvaa ”korkealentoista viherpiiperrystä”.

Kestävä kehityksen käsite pitäisi siis määritellä ja selittää, mitä kaikkea se pitää sisällään. Kylille on ehkä tarpeen selventää, ettei se ole pelkkää luonnonsuojelua, vaan siihen liittyy vahvasti esimerkiksi sosiaalinen ja taloudellinen kestävyys, joita kylissä toteutetaan ja tarvitaan paljon.

Erittäin tärkeää on myös tuoda ilmi ja saada ihmiset oivaltamaan, miten paljon kestävä kehityksen toimia he tekevät jo nyt arkielämässään. Koska monet eivät ole sisäistäneet kestävä kehityksen määritelmää, he eivät tunnista toimivansa sen mukaisesti jokapäiväisissä toimissaan. Kestävä kehitys on oikeastaan hyvin pitkälle maalaisjärjellä ajattelemista ja niin sanotusti järkevää arkipäivän toimintaa.

7.1.1 Kestävä kylä -toimintamallin tuomat hyödyt

Kestävä kylä -toimintamalli on työkalu kylän kehittämiseen ja suunnitelluun kestävän kehityksen mukaisesti. Toimintamalli tarjoaa kylälle valmiin kaavan, jonka avulla suunnitteluprosessi on helppo toteuttaa kylän kaikkien asukkaiden mielipiteet huomioiden.

Kestävää kehitystä painottavan kyläsuunnittelun houkuttimena tulee olla esimerkiksi kotitalouksien rahan säästö tai muu hyöty, jotta perheet haluavat lähteä toteuttamaan sitä. Omasta kotitaloudesta toiminta laajenee muuallekin kylään. Erityisen tärkeää on motivoida kyläaktiivit, jotka lähtevät vetämään toimintaa ja innostamaan muitakin omassa kylässään.

Jos ajatusta toimintamallin toteuttamisesta halutaan esittää suoraan tietylle kylälle, täytyy esitettyjen etujen ja syiden olla jo esittelyvaiheessa juuri kyseiselle kylälle suunnattuja. Esimerkiksi, jos kylässä on öljyllä lämpevä kylätalo, voidaan Kestävä kylä -suunnitelmaa markkinoida kylälle esittämällä lämmitysjärjestelmän vaihtamisesta seuraavia ekologisia ja taloudellisia hyötyjä. Kylän on helpompi kiinnostua sen omiin tarpeisiin suuntautuvista esimerkeistä.

Kyliä innostamiseen voidaan käyttää myös positiivista naapurikateutta. Voidaan tuoda esille, mitä muissa kylissä on tehty, jolloin kylässä voi herätä halu tehdä vielä enemmän. Tässä motivointikeinossa hyötynä on esimerkiksi positiivinen julkisuus, jota kylä voi saada toimintansa kehittämisen myötä.

Kestävä kylä -suunnitelman tekemisestä on hyötyä myös rahoitusta haattaessa. Kylän kehittämistoimenpiteisiin voidaan hakea esimerkiksi hankerahoitusta Leader-ryhmiltä, säätiöiltä ja kunnilta. Rahoituksen hakeminen suunnitelman toimenpiteiden toteutukseen on helpompaa, kun toimenpiteet ja kylän kehittämisen suuntaviivat on koottu yhteen suunnitelmaan. Kestävä kylä -suunnitelma on myös osoitus kylän aktiivisuudesta ja yhteisestä tahdosta.

Jos Kestävä kylä -toimintamallin toteuttamiseen saadaan mukaan joukko kestävän kehityksen eri osa-alueiden asiantuntijoita, se on mallille ehdoton vahvuus. Kyliä on vaikea lähteä toteuttamaan varsinkin suurempia toimenpiteitä aivan yksin, mutta asiantuntijoilta kylät saavat tukea ja neuvoa, joten asiantuntijoiden tuki on tärkeä valttikortti.

7.1.2 Kestävä kylä -toimintamallilta vaadittavat ominaisuudet

Kestävä kylä -suunnitelmien laatimisessa on tärkeää huomioida eräitä seikkoja, jotta ne palvelisivat kyliä parhaiten ja innostaisivat kyliä aktiivisesti kehittämään itseään.

Osan toimenpide-ehdotuksista on oltava hyvin helposti lähestyttävää ja toteutettavää, jotta kylällä on matala kynnys lähteä toteuttamaan suunnitelmaa. Jos kaikki kirjatut toimenpiteet ovat suuria ja aikaa vieviä, on todennäköistä että suunnitelman toteuttaminen viivästyy tai jätetään kokonaan

sikseen. Jos kylä voi alkuun lähteä toteuttamaan jotakin helppoa, innostus koko suunnitelman toteuttamiseen kasvaa.

Yhteistyö kunnan ja muiden kylän toimintaan vaikuttavien tahojen kanssa on tärkeää jo suunnitelman laatimisvaiheessa, jotta suunnitelmasta tulee realistinen ja toteuttamiskelpoinen. Kestävä kylä -suunnitelman toimenpiteiden on hyvä linkittyä myös jo olemassa oleviin hankkeisiin ja projekteihin, jotta niiden toteuttaminen helpottuu. Esimerkiksi Viralan kylässä järjestettiin energiailta meneillään olevan HUE-hankkeen puitteissa. (Hämeen uusiutuvan energian tulevaisuus (HUE) -hanke 2014, 8.)

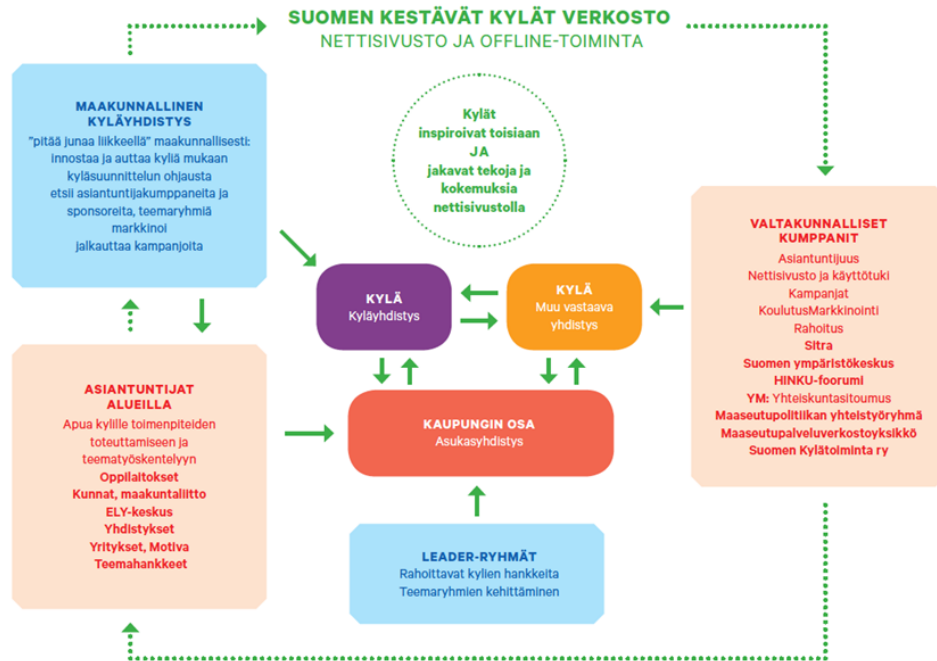
On myös ehdottoman tärkeää, että suunnitelma on kylän näköinen. Kylän ulkopuoliset toimijat toki tuovat arvokasta ulkopuolista näkökulmaa kylän kehittämiseen, mutta jos kylä ei tunne toimenpide-ehdotuksia omikseen, se ei lähde niitä myöskään toteuttamaan. Toimenpiteiden täytyy perustua kylän omiin todellisiin tarpeisiin ja toiveisiin ulkopuolisten asiantuntijoiden avustaessa ratkaisuisissa.

Kyliä kehittämisessä kestävästi sekä tiedon jakamisessa tulee käyttää monenlaisia viestintätapoja, jotta kaikki kyläläiset innostuvat asiasta, esimerkiksi "offline-tapaamisia" eli perinteisiä konkreettisia kokoontumisia, sosiaalista mediaa, videoita, tapahtumia ja tempauksia. Esimerkiksi pelit voivat olla hyviä välineitä lasten ja nuorten saavuttamiseen. Myös vanhempien kyläläisten mahdollista varautuneisuutta sosiaalisen median tai muun tekniikan käyttöä kohtaan on tärkeää lievittää, koska netin kautta kylät saavat paljon arvokasta tukea ja tietoa toisilta kyliltä ja asiantuntijoilta. Toisaalta kaiken ei tarvitse tapahtua verkossa, vaan perinteiset "offline-tapaamiset" ovat yhtä tärkeitä.

7.2 Kestävien kylien verkosto Suomeen

Kestävien kylien verkosto -työpajassa Lahdessa 30.9.2014 pohdittiin kestävien kylien verkoston perustamista Suomeen. Sen mallina voisi olla Alankomaissa toimiva kestävien kylien verkosto, Sustainable Villages Network, jonka avulla kylät kehittävät itseään kestäväällä tavalla (Netzwerk Duurzame Dorpen n.d.).

Suomessakin kylätoiminta on aktiivista: kyläyhdistykset tai vastaavat toimijat kattavat alueellisesti melkein koko maaseudun. Kaupungeissa ja taajamissa toimii puolestaan asukas-yhdistyksiä. Maakunnalliset kyläyhdistykset opastavat ja avustavat paikallisia yhdistyksiä niiden toiminnassa. Alankomaiden nettialustan voisi siirtää suoraan Suomeen, jotta aktiiviset kylät voisivat jakaa kokemuksiaan keskenään. Kuviossa 3 (s. 29) on esitetty ehdotus verkoston eri toimijoista ja heidän rooleistaan. (Leppänen 2014, 23.)



Kuvio 3. Suomen kestävät kylät -verkosto. (Elina Leppänen, Hämeen Kylät ry.)

Kuten Alankomaissa, tässäkin verkostossa toiminta lähtisi liikkeelle kylästä itsestään. Nettialustan avulla kylät voisivat jakaa omia kokemuksiaan ja tekojaan ja siten tukea ja inspiroida toisiaan toteuttamaan kestävän kehityksen toimia. Maakunnallinen kyläyhdistys voisi koordinoida verkostoa, innostaa uusia kyliä mukaan, ohjata tarvittaessa kyläsuunnittelua ja etsiä asiantuntijakumppaneita ja sponsoreita kylien toiminnalle. Valtakunnalliset toimijat, kuten Sitra, Suomen ympäristökeskus ja HINKU-foorumi voisivat pitää yllä nettialustaa sekä tarjota asiantuntija-apua ja rahoitusta kylille. Alueelliset asiantuntijat, kuten oppilaitokset, kunnat ja hankkeet, voisivat toimia kylien apuna ja tukena toimien konkreettisessa toteuttamisessa. Leader-ryhmiltä kylät voisivat saada rahoitusta ja apua teemaryhmien muodostamisessa ja pyörittämisessä.

Kestävä kylä -toimintamalli voisi toimia kylien ja maakunnallisten kyläyhdistysten työkaluna kylän kestävän kehittämisen aloittamiseen. Vaikka verkostossa kylä saakin tukea ja apua verkoston muilta kyliltä ja toimijoilta, sen voi olla vaikeaa alkaa heti aivan itsenäisesti toteuttaa toimenpiteitä. Toimintamallia käyttämällä ja kylän ulkopuolisten toimijoiden avulla kylälle voidaan aluksi laatia kestävän kehityksen suunnitelma, jonka avulla kylä pääsee helposti kestävien tekojen toteuttamisen alkuun.

Lahdessa järjestetyn työpajan keskustelun perusteella Etelä-Suomessa, Pirkanmaalla, Satakunnassa ja Varsinais-Suomessa on kiinnostusta lähteä pilotoimaan kestävien kylien verkostoa Suomeen. (Leppänen 2014, 24.)

8 POHDINTA

Viralan ja Letkun pilottikylissä tehty työ on tuonut kylille käyttökelpoisen kestävän kehityksen toimintasuunnitelman ja siten lisännyt kestävän kehityksen mukaista toimintaa ja ajattelutapaa kylissä. Pilottikylissä saatujen kokemusten pohjalta laadittu Kestävä kylä -toimintamalli jatkaa työtä uusissa kylissä.

Kestävä kylä -toimintamallia voidaan käyttää kestäväan kyläsuunnitteluun monenlaisissa projekteissa, kuten kylien itsenäisessä kehittämisessä tai kestävien kylien verkostossa. Toimintamallia voivat hyödyntää useat eri toimijat, kuten kyläyhdistykset, maakunnalliset kyläyhdistykset ja oppilaitokset.

Seuraavaksi toimintamallia voitaisiin täydentää laatimalla Kestävä kylä -asukaskyselypohjasta tiiviimpi, helpommin yleistettävä ja muokattava kyselypohja. Liitteenä 1 oleva pilottikyliin tehty kysely on melko pitkä ja suuri osa kysymyksistä on suunnattu juuri Viralan tai Letkun kylän tarpeisiin.

Opinnäytetyön tavoitteiksi asetettiin pilottikylien Kestävä kylä -toimintasuunnitelmien rakentamisen esittely, pilottikylissä tehdyn työn arviointi sekä Kestävä kylä -toimintamallin laatiminen. Tavoitteet saavutettiin ja opinnäytetyön tuloksena laadittua toimintamallia voidaan käyttää tulevaisuudessa kylien kehittämisen työkaluna.

Suurin haaste opinnäytetyöhön liittyen oli itsenäinen aikatauluttaminen. Työskentelyn olisi voinut jakaa tasaisemmin koko ajalle ja teoriaosuuden kirjoittamisen olisi voinut aloittaa aikaisemmassa vaiheessa, jotta teoria olisi kytkeytynyt tiiviimmin opinnäytetyön selosteosaan.

Opinnäytetyöprosessi opetti luonnollisesti valtavasti itse aiheesta, mutta myös esimerkiksi itsenäisestä työskentelystä, aikatauluttamisesta ja teoreettisesta kirjoittamisesta. Kaiken kaikkiaan prosessi oli opettavainen ja onnistunut.

LÄHTEET

Antila, K. 2008. Pysäytä ilmastonmuutos – suomalaisen arjen valintoja. Helsinki: Edita Publishing Oy.

Euroopan komissio. 2008. Kestävä tulevaisuus käsissämme. Opas EU:n kestävä kehityksen strategiaan. Luxemburg: Euroopan yhteisöjen virallisten julkaisujen toimisto.

Euroopan unioni. n.d. Ympäristö. Viitattu 11.12.2014.
http://europa.eu/legislation_summaries/institutional_affairs/treaties/amsterdam_treaty/a15000_fi.htm

Hämeen Kylät ry. n.d.a. Kylätoiminta. Viitattu 11.12.2014.
<http://www.hameenkylat.net/kylatoiminta>

Hämeen Kylät ry. n.d.b. Hämeen Kylät ry. Viitattu 11.12.2014.
<http://www.hameenkylat.net/yhdistys>

Hämeen Kylät ry. n.d.c. 30.9. Kestävien kylien verkosto -työpajan anti. Viitattu 16.11.2014. <http://www.hameenkylat.net/ajankohtaista/272-309-tyoepajan-kestaevien-kylien-verkosto-anti>

Hämeen uusiutuvan energian tulevaisuus (HUE) -hanke. 2012. Hanke-suunnitelma 2012–2014. Hämeen uusiutuvan energian tulevaisuus (HUE) – elinkeinojen kehittämishanke. Viitattu 13.11.2014. https://etela-suomi.proagria.fi/sites/default/files/attachment/hankesuunnitelma_hue_28_06_2012.pdf

Hämeen uusiutuvan energian tulevaisuus (HUE) -hanke. 2013. Vuosiraportti 2012. Hämeen uusiutuvan energian tulevaisuus (HUE) – elinkeinojen kehittämishanke. Viitattu 13.11.2014.
https://projektori.hamk.fi/projektit/1143/HUE_vuosiraportti_22_02_2013_1.doc

Hämeen uusiutuvan energian tulevaisuus (HUE) -hanke. 2014. Virala – kestävä kylä: Toimintasuunnitelma. Viitattu 13.11.2014.
http://www.proagria.fi/sites/default/files/attachment/kestava_kyla_toimintasuunnitelma_viralan_kyla_03072014.pdf

Hämeen uusiutuvan energian tulevaisuus (HUE) -hanke. n.d. Projektin yhteenvedo: Hämeen uusiutuvan energian tulevaisuus (HUE). Viitattu 13.11.2014.
https://projektori.hamk.fi/public_projectinfo.aspx?pid=1143&page=public_personinfo.aspx

Kestävä kylä -suunnittelukortit. n.d. Kylä välittää -hanke 2011–2012. Viitattu 16.11.2014.
<http://kestavakyla.wikispaces.com/Kest%C3%A4v%C3%A4+kyl%C3%A4+-suunnittelukortit>

Kurkela, S. 2014. Alankomaiden kestävät kylät -verkosto. Hämeen Kylät ry. Viitattu 20.11.2014.
http://www.hameenkylat.net/images/stories/Kest%C3%A4v%C3%A4t_kyl%C3%A4t_verkosto_raportti.pdf

Kylä välittää -hanke. n.d. Kylä välittää – Loppuraportti 2009–2012. Viitattu 24.11.2014.
http://www.hameenkylat.net/images/stories/Kyl_vlitt_Loppuraportti.pdf

Lahtinen, P. & Virtainlahti, S. n.d. Learning cafe -menetelmä johtamisen kehittämisen apuvälineenä. Viitattu 16.11.2014.
http://www.lpt.fi/tykes/methods_docs/learning_cafe_menetelmakortti.pdf

Leader Suomi. n.d. Mitä on Leader? Viitattu 11.12.2014.
<http://leadersuomi.fi/fi/mita-on-leader-toiminta#tutustu-hanke-esimerkkeihin>

Leppänen, E. 2014. Kestävien kylien verkosto Suomeen. Teoksessa Kor-kiakoski, P. (toim.) Kestäviä kyliä Hämeeseen, 21–24.
http://www.theseus.fi/bitstream/handle/10024/83137/HAMK_Kestavia_kylia_Hameeseen_ekirja.pdf?sequence=1

Netwerk Duurzame Dorpen. n.d. Sustainable Villages Network. Viitattu 1.12.2014. <http://www.duurzamedorpen.nl/>

Palttala, O. & Erat, B. 2009. Kestävä kylä pohjoisissa olosuhteissa. Vertaileva seurantatutkimus. Helsinki: Edita Prima Oy.

Pohjoismaiden ministerineuvosto. 2013. Hyvä elämä kestävässä Pohjolassa. Pohjoismaiden kestävän kehityksen strategia. Skive: Arco Grafisk.

ProAgria. n.d.a. Janakkalan Virala ja Tammelan Letku Hämeen Kestävä kylä -pilotteina. Viitattu 13.11.2014. <http://www.proagria.fi/sisalto/3394>

ProAgria. n.d.b. HUE – Hämeen uusiutuvan energian tulevaisuus. Viitattu 13.11.2014. <https://etela-suomi.proagria.fi/hankkeet/hue-hameen-uusiutuvan-energian-tulevaisuus-219>

Raahen kaupunki. 2012. Raahen kylien maaseutusuunnitelma. Elävä maaseutu – Monipuolisten elinkeinojen ja viihtyisän asuinympäristön maaseutu. Viitattu 15.12.2014.
http://www.raahe.fi/instancedata/prime_product_julkaisu/testi/embeds/testiwwwstructure/16591_maaseutusuunnitelma_2012.pdf

Suomen Kuntaliitto. n.d.a. Kestävä kehitys. Viitattu 11.12.2014.
<http://www.kunnat.net/fi/asiantuntijapalvelut/ymparisto/kestava-kehitys/Sivut/default.aspx>

Suomen Kuntaliitto. n.d.b. Paikallisagenda. Viitattu 11.12.2014.
<http://www.kunnat.net/fi/asiantuntijapalvelut/ymparisto/kestava-kehitys/paikallisagenda/Sivut/default.aspx>

Suomen Kuntaliitto. n.d.c. Kestävän kehityksen yhteiskuntasitoumus. Viitattu 11.12.2014.
<http://www.kunnat.net/fi/asiantuntijapalvelut/ymparisto/kestava-kehitys/yhteiskuntasitoumus/Sivut/default.aspx>

Suomen Kylätoiminta ry (SYTY). 2002. Kyläsuunnitelma – tulevaisuuden työväline. Leppänen, E. (toim.)

Suomen Kylätoiminta ry (SYTY). n.d.a. 16 teesiä kylätoiminnasta. Viitattu 11.12.2014.
http://www.kylatoiminta.fi/uploads/images/tiedostot/yleist%C3%A4/16_tesia_kylatoiminnasta_valk_pohja.doc

Suomen Kylätoiminta ry (SYTY). n.d.b. Leader-toimintaryhmät kehittävät paikallistasolla. Viitattu 11.12.2014.
<http://www.kylatoiminta.fi/fi/kylatoiminta/leader-toimintaryhmaet.html>

Tilastokeskus. 2014. Kotitalouksien kulutuksen aiheuttamat kasvihuonekaasujen päästöt vähentyneet. Viitattu 11.12.2014.
http://www.stat.fi/til/ktutk/2012/ktutk_2012_2014-10-07_tie_001_fi.html

Ulkoasiainministeriö. 2013. Kestävä kehitys Pohjoisen ulottuvuuden ja Arktisen Neuvoston toiminnassa. Viitattu 11.12.2014.
<http://formin.finland.fi/public/?contentid=69206&contentlan=1&culture=fi-FI>

Virtanen, A. 2011. Mitä ilmastonmuutos merkitsee ja mitä tulisi tehdä? Teoksessa Virtanen, A. & Rohweder, L. (toim.) Ilmastonmuutos käytännössä – Hillinnän ja sopeutumisen keinoja. Helsinki: Gaudeamus Helsinki University Press, Oy Yliopistokustannus, HYY Yhtymä, 19–42.

Ympäristöministeriö. 2013a. Mitä on kestävä kehitys. Viitattu 13.11.2014.
[http://www.ym.fi/fi-fi-Ymparisto/Kestava_kehitys/Mita_on_kestava_kehitys](http://www.ym.fi/fi-fi/Ymparisto/Kestava_kehitys/Mita_on_kestava_kehitys)

Ympäristöministeriö. 2013b. Pohjoismainen ja arktinen kestävä kehitys. Viitattu 11.12.2014. http://www.ym.fi/fi-FI/Ymparisto/Kestava_kehitys/Pohjoismainen_ja_arktinen_kestava_kehitys

Ympäristöministeriö. 2013c. Kestävän kehityksen toimikunta. Viitattu 11.12.2014. http://www.ym.fi/fi-FI/Ymparisto/Kestava_kehitys/Kestavan_kehityksen_toimikunta

Ympäristöministeriö. 2013d. Suomi, jonka haluamme 2050 – Kestävän kehityksen yhteiskuntasitoumus. Kestävän kehityksen toimikunta. Pdf-tiedosto. Viitattu 11.12.2014.

<http://www.ym.fi/download/noname/%7B6D4F0465-02BE-492C-8FB7-70460A9CE6E5%7D/94793>

Ympäristöministeriö. 2014a. Kansallinen kestävän kehityksen strategia uudistettiin. Viitattu 11.12.2014. http://www.ym.fi/fi-fi/Ymparisto/Kestava_kehitys/Kansallinen_kestavan_kehityksen_strategia

Ympäristöministeriö. 2014b. Kestävän kehityksen yhteiskuntasitoumus. Viitattu 11.12.2014. http://www.ym.fi/fi-fi/Ymparisto/Kestava_kehitys/Kestavan_kehityksen_yhteiskuntasitoumus/%2810597%29

KESTÄVÄ KYLÄ -ASUKASKYSELYPOHJA

Kestävä kylä -asukaskyselypohjaa voidaan käyttää laadittaessa kylään kestävän kehityksen asukaskyselyä. Kyselypohja on muokattu kahteen kylään tehtyjen kyselyjen pohjalta. Alkuperäiset asukaskyselyt laadittiin sekä kylien omien tarpeiden että yleisten kestävän kehityksen periaatteiden pohjalta. Sen vuoksi osa kysymyksistä on hyvin kyläkohtaisia ja suunnattu ja kehitetty juuri tietyn kylän tarpeiden mukaan. Toiset kysymykset taas ovat hyvinkin yleisiä ja koskettavat lähes kaikkia kyliä. Tästä kyselypohjasta voidaankin valita juuri kyseessä olevaan kylään sopivat kysymykset sekä laatia uusia kysymyksiä kylän tarpeiden ja ominaisuuksien mukaan.

Kyselyn johdantoteksti voi olla esimerkiksi seuraavanlainen:

"Hyvä _____ kylän asukas

Tällä kyselyllä selvitämme, miten kestävän kehityksen mukaisesti _____ kylällä jo toimitaan ja miten haluaisitte kyläänne kehittää. Kyselyn teemoina ovat energia, liikuminen, vesi- ja jätehuolto, kylän toiminta, palvelut, ympäristö ja viihtyisyys.

Kyselyn pohjalta teemme yhdessä kyläläisten ja kyläyhdistyksen kanssa _____ Kestävä kylä -suunnitelman. Suunnitelmassa ehdotetaan käytännön toimia kylän kehittämiseksi ekologisesti, sosiaalisesti ja taloudellisesti kestävämpään suuntaan. On myös tärkeää tunnistaa ja saada tietoon kylässänne jo toteutuvat kestävän kehityksen toimintatavat, jotta niitä voidaan ylläpitää ja vahvistaa.

Kysely on talouskohtainen. Toivomme, että mahdollisimman moni vastaa kyselyyn, joka on jaettu paperisena kyläläisten postilaatikoihin. Halutessanne voitte täyttää sen myös sähköisesti osoitteessa _____. Kyselylomakkeen voitte palauttaa oheisessa palautuskuoressa osoitteeseen _____. Vastaattehan _____ mennessä!

Kyselyn tulokset ja Kestävä kylä -suunnitelmaluonnos esitellään kyläillalla _____. Kyselyyn vastanneiden kesken arvotaan palkintoja!

(kyselyn teettäjän tiedot)"

TAUSTATIEDOT**1. Montako henkilöä taloutenne kuuluu ja minkä ikäisiä he ovat?**

	1	2	3	4 tai enemmän
0–5 vuotta				
6–12 vuotta				
13–17 vuotta				
18–65 vuotta				
66–74 vuotta				
75 vuotta tai yli				

2. Asutteko kylällä vakituisesti?

- Kyllä
- Ei

3. Kauanko olette asuneet kylällä?

- 0–2 vuotta
- 3–10 vuotta
- 11–20 vuotta
- yli 20 vuotta

ENERGIAN KÄYTTÖ KOTITALOUKSISSA**4. Minkälainen sähkösojimus taloudessanne on?**

Voitte valita useampia vaihtoehtoja.

- Yleissähkö
- Yö-/päiväsähkö
- Kausisähkö (talvi/muu aika)
- Uusiutuvalla energialla tuotettu

5. Sähkön tuotanto omaan tarpeeseen

	Käytössä	Ei ole käytössä, olen kiinnostunut ja haluan lisätietoa	Ei ole käytössä, en ole kiinnostunut
Aurinkosähkö			
Tuulivoima			
Muut vaihtoehdot			

6. Taloudessanne käytössä olevat lämmitysmuodot

	Päälämmitysmuoto	Tukilämmitysmuoto	Olen kiinnostunut ja haluan lisätietoa
Aurinkokeräin			
Tulisija			
Puukeskuslämmitys (klapi)			
Puukeskuslämmitys (hake)			
Puukeskuslämmitys (pelletti)			
Ilmalämpöpumppu (ILP)			
Ilma-vesilämpöpumppu (IVLP)			
Maalämpöpumppu (MLP)			
Sähkö			
Öljy			

7. Oletteko kiinnostunut kilpailuttamaan sähkösojimusta yhdessä naapureiden kanssa?

- Kyllä
- Ei

8. Haluaisitteko kilpailuttaa ja hankkia esimerkiksi aurinkokeräimiä tai lämpöpumppuja yhdessä muiden kyläläisten kanssa?

- Kyllä
- Ei

ENERGIAN KÄYTTÖ YRITYKSISSÄ JA MAATILOILLA

9. Yrityksessänne tai maatilallanne käytössä olevat lämmitysmuodot

	Päälämmitysmuoto	Tukilämmitysmuoto	Olen kiinnostunut ja haluan lisätietoa
Aurinkokeräin			
Tulisija			
Puukeskuslämmitys (klapi)			
Puukeskuslämmitys (hake)			
Puukeskuslämmitys (pelletti)			
Ilmalämpöpumppu (ILP)			
Ilma-vesilämpöpumppu (IVLP)			
Maalämpöpumppu (MLP)			
Sähkö			
Öljy			

10. Oletteko halukas myymään polttopuita, haketta tai muuta biopolttoainetta?

- Kyllä
- Ei

11. Oletteko kiinnostunut lämpöyrittäjyydestä?

- Kyllä
- Ei

12. Onko maatilallenne tehty energiasuunnitelma?

- Kyllä
- Ei
- Olen kiinnostunut suunnitelman teettämisestä

LIKKUMINEN

13. Kuinka monta autoa taloudessanne on käytössä?

- 0
- 1
- 2
- 3 tai enemmän

14. Miten usein liikutte autolla?

- Päivittäin
- Muutaman kerran viikossa
- Kerran viikossa
- Harvemmin

15. Käyttökö töissä kodin ulkopuolella?

- Kyllä
- Ei
- Osa talouden työssäkävijöistä työskentelee kodin ulkopuolella

16. Työssäkäyntikunta/kunnat:

17. Mihin aikaan liikutte?

- Aamulla töihin, iltapäivällä takaisin
- Päivällä asioille
- Illalla harrastuksiin
- Muu:

18. Teettekö etätöitä tai olisiko se mahdollista?

Voitte valita useamman vaihtoehdon, mikäli taloudessanne on useampia työssäkävijöitä.

- Kyllä, teen etätöitä viikoittain
- Kyllä, teen etätöitä satunnaisesti
- Etätöiden tekeminen on mahdollista, mutta en tee etätöitä
- Tekisin etätöitä, jos kylällä olisi etätyöpiste tai -toimisto
- Ei, etätöiden tekeminen ei ole mahdollista

19. Oletteko kiinnostunut kimppakyydeistä? Jos kyllä, miten haluaisitte niistä sopia?

Voitte valita useamman vaihtoehdon.

- Voin tarjota kyytiä
- Tarvitsen kyytiä
- En ole kiinnostunut
- Olen kiinnostunut käyttämään netissä olevaa palvelua kimppakyytien sopimiseen
- Olen kiinnostunut käyttämään jotain muuta tapaa kimppakyytien sopimiseen

20. Ehdotuksia kimppakyytien sopimiseksi:

21. Kuinka usein käytätte joukkoliikennettä?

- Päivittäin
- Muutaman kerran viikossa
- Muutaman kerran kuukaudessa
- Harvemmin tai en ollenkaan
- Käytän kunnan järjestämää kuljetuspalvelua

22. Käyttäisittekö joukkoliikennettä enemmän, jos se olisi helpommin saavutettavissa?

- Kyllä
- Ei

23. Jos vastasitte edelliseen kysymykseen kyllä, miten toivoisitte saatavuuden helpottuvan?

24. Onko mielestänne kevyen liikenteen väylä tarpeellinen?

- Kyllä
- Ei

25. Oletteko kiinnostunut osallistumaan kevyen liikenteen väylän rakentamiseen talkoilla?

- Kyllä
- Ei

26. Jos vastasitte edelliseen kysymykseen kyllä, miten haluaisitte osallistua?

VESIHUOLTO

27. Mistä talousvetenne tulee?

- Vesihuoltolaitoksen vesijohto (kunnan vesiosuuskunnan tai vastaavan)
- Porakaivo
- Rengaskaivo

28. Oletteko tyytyväinen talousvetenne laatuun?

- Kyllä
- Ei

29. Miten kiinteistöenne jätevedet käsitellään?

	Kaikki jätevedet	Mustat vedet (wc:n vedet)	Harmaat vedet
Umpisäiliö (umpikaivo)			
Saostussäiliö (saostuskaivo)			
Imeytyskenttä (maahanimeytämö)			
Maasuodattamo			
Pienpuhdistamo			
Muuten, miten?			

30. Kertokaa tarkemmin, esimerkiksi jos teillä on kuivakäymälä:

31. Jätevesijärjestelmän ikä:

32. Arvio jätevesien käsittelyjärjestelmän kunnosta

- Hyvä
- Kohtalainen
- Heikko
- En tiedä

33. Jätevesijärjestelmässä ilmenneet häiriöt ja korjaustoimenpiteet:**34. Olen kiinnostunut**

	Kyllä	Ei	Haluan lisätietoa
Toteuttamaan jätevesien käsittelyn itsenäisesti omalla tontilla			
Toteuttamaan jätevesien käsittelyn yhteisesti naapureiden kanssa			
Liittymään kunnan järjestämään vesihuoltoverkostoon			
Liittymään osuuskunnan järjestämään vesihuoltoverkostoon			
Kuulemaan lisää uudesta haja-asutusalueiden jätevesiasetuksesta			

INTERNETYHTEYS

35. Oletteko kiinnostunut liittymään valokuituverkkoon?

- Kyllä
- Ei
- Haluan lisätietoa

JÄTEHUOLTO JA KIERRÄTYS

36. Lajitellaanko kotonanne jätteitä? Jos lajitellaan, niin mitä?

- Paperi
- Pahvi ja kartonki
- Lasi
- Metallit
- Biojäte
- Tekstiilit
- Energijäte (polttokelpoiset muovit, puu, vaneri, lastulevy, styrox sekä likaantuneet pahvit ja paperit)
- Sähkö- ja elektroniikkaromu
- Akut (lyijyakut ja ajoneuvojen akut)
- Paristot (paristot, nappiparistot, mukana kannettavien laitteiden paristot)
- Vaaralliset jätteet
- Muu:

37. Haluatteko lisätietoa lajittelusta tai kierrätyksestä? Jos haluaisitte, niin mistä?

38. Tarvitaanko teidän mielestänne kylälle lisää jäteastioita? Jos kyllä, niin mille jätelajeille?

39. Oletteko kiinnostunut kilpailuttamaan ja yhtenäistämään kylän jätteenkuljetukset?

- Kyllä
- Ei

KYLÄN PALVELUT JA TOIMINTA

40. Mitä kylän palveluita tai yrityksiä käytätte?

41. Pitäisikö kylän nykyisiä palveluita kehittää ja/tai lisätä? Jos kyllä, niin mitä?

42. Pitäisikö tiedotusta kylän palveluista ja yrityksistä lisätä?

- Kyllä
- Ei

43. Mitä kautta haluaisitte saada lisätietoa kylän palveluista ja yrityksistä?

- Kylän nettisivut
- Kylän Facebook-sivu
- Kyläläisten oma sähköpostilista
- Kylälehti tai -tiedote
- Esite
- Suoramainonta
- En tarvitse lisätietoa

44. Mitä mieltä olette tiedonkulusta kylässä?

	1	2	3	4	5	
Tieto ei kulje hyvin						Tieto kulkee hyvin

45. Miten tiedotusta kylän asioista voisi parantaa?

- Kylän nettisivujen kehittäminen
- Sosiaalisen median hyödyntäminen (Facebook ym.)
- Sähköpostilla jaettavat kylätiedotteet
- Postilaatikoihin jaettavat kylätiedotteet
- Tiedotus kylän ilmoitustaululla

46. Toivotteko enemmän tiedonkulkua kunnan ja kylän välillä?

- Kyllä
- Ei

47. Minkälaisiin tapahtumiin tai toimintaan olette kylällä osallistunut?

48. Minkälaisia tapahtumia tai toimintaa a) toivotte lisää tai b) haluatte olla mukana järjestämässä?

49. Minkälaisia palveluita ikääntyvät ihmiset tarvitsevat lisää, jotta pystyisivät asumaan kotonaan mahdollisimman pitkään?

50. Oletteko kiinnostunut tavaroiden lainaamisesta tai vuokraamisesta?

- Kyllä, voin tarjota tavaroita lainaan tai vuokralle
- Kyllä, tarvitsen tavaroita lainaan tai vuokralle
- En ole kiinnostunut

51. Haluatteko kylälle yhteisen kirpputorin?

- Kyllä, kirpputori voisi toimia perinteisellä tavalla
- Kyllä, kirpputori voisi toimia koulun tai kylän hyväksi
- Kyllä, kirpputori voisi toimia ilman rahanvaihtoa
- En ole kiinnostunut

52. Toivotteko enemmän yhteistyötä kylän ja koulun välille? Jos kyllä, niin mitä?

53. Miten koulukiinteistöä ja -tonttia voitaisiin mielestänne hyödyntää laajemmin?

54. Ovatko uudet asukkaat tervetulleita kylään?

- Kyllä
- Ei

55. Haluaisitteko myydä tontin uusille asukkaille?

- Kyllä
- Ei

56. Oletteko kiinnostunut ruokaostosten kotiinkuljetuksesta kylän kaupalta?

- Kyllä
- Ei

57. Jos vastasitte edelliseen kysymykseen kyllä, kuinka paljon olette valmis maksamaan kotiinkuljetuksesta?

- 2 euroa / kerta
- 5 euroa / kerta
- 10 euroa / kerta
- En mitään

58. Suositteko lähellä tuotettua ruokaa ostoksissanne?

- Ostan lähiruokaa, kun mahdollista
- Ostaisin enemmän lähiruokaa, jos sitä olisi tarjolla
- Ruoan tuotantopaikka ei vaikuta ostopäätökseen
- Olen kiinnostunut lähiruokapiiristä, jos sellainen perustetaan kaupan yhteyteen

YMPÄRISTÖ JA VIIHTYISYYS

59. Mitä mieltä olette kylän ympäristöstä?

	Täysin eri mieltä	Melko eri mieltä	Melko samaa mieltä	Täysin samaa mieltä
Kylämme on viihtyisä				
Kylämaisema on idyllinen				
Kylämme ympäristö on siisti				
Kylämme rakennukset ovat kauniita				
Kylämme rakennustiheys on sopiva				
Kylämme on luonnonläheinen				
Kylämme tiestö on kunnossa				
Retkeily- ja ulkoilumahdollisuudet ovat hyvät				
Lähivesistöjen virkistyskäyttömahdollisuudet ovat hyvät				

60. Pitäisikö mielestänne tehdä toimenpiteitä ympäristön tilan parantamiseksi? Jos kyllä, niin mitä?

KONKREETTISIA EHDOTUKSIA KYLÄN KEHITTÄMISEKSI

61. Onko jotain jäänyt kysymättä tai kertomatta? Mitä ehdotuksia teillä on kylän kehittämiseksi?

YHTEYSTIEDOT (VAPAAEHTOINEN)

62. Nimi:

63. Osoite kylässä:

64. Sähköpostiosoite:

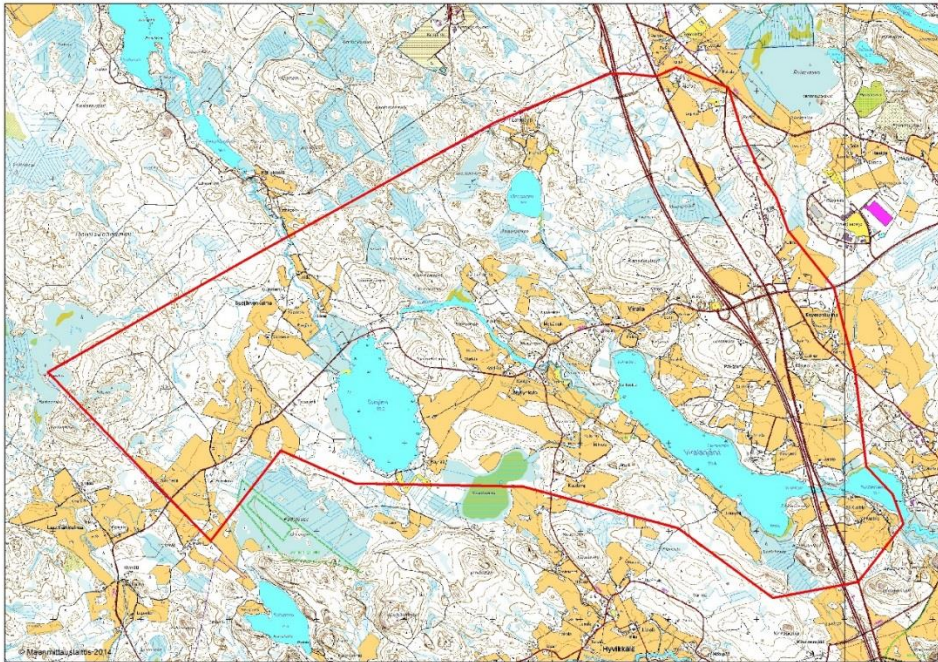
VIRALAN KESTÄVÄ KYLÄ -TOIMINTASUUNNITELMAN TIIVISTELMÄ

Tässä tiivistelmässä esitellään lyhyesti Viralan kylä sekä listataan toimintasuunnitelmassa esitetyt toimenpide-ehdotukset. Alkuperäinen toimintasuunnitelma löytyy osoitteesta

http://www.proagria.fi/sites/default/files/attachment/kestava_kyla_toimintasuunnitelma_viralan_kyla_03072014.pdf.

Viralan kylä

Virala sijaitsee Hämeenlinna-Helsinki -moottoritien läheisyydessä (kuva). Viralan kylä on pinta-alaltaan laaja ja kyläläisten itse määrittelemä alue on laajempi kuin Viralan rekisterikylä. Kylässä on noin 400 asukasta 130 kotitaloudessa, joista puolet on lapsiperheitä. Lähes kolmasosa asukkaista on alle 18-vuotiaita ja vain 10 prosenttia yli 65-vuotiaita.



Kuva: Viralan kylän rajat, piirretty kartalle 20.2.2014 kyläillan perusteella. Karttapohja: Maanmittauslaitos 2014, kylän rajat: Petra Korkiakoski, HAMK.

Suurin osa, jopa 90 %, viralalaisista työskentelee kylän ulkopuolella. Kylän alueella on noin 40 työpaikkaa, joista suurin osa on liikenteen ja rakentamisen toimialoilla. Maatalous työllistää 10 kyläläistä. Viralan työttömyysaste on pieni, vain 5 % ja kylän huolto-suhde (työelämän ulkopuolella olevien suhde työssäkäyviin) on hyvä.

Kylässä toimii Viralan kyläyhdistys ry, joka on perustettu 1980-luvun lopulla. Kyläyhdistys on laatinut Viralan kyläsuunnitelman 2000-luvun alkupuolella ja päivittänyt sen lokakuussa 2013. Vuonna 2012 on laadittu maankäytöllinen selvitys Kehittämiskeskus Oy Hämeen kyläkaavahankkeessa. Viralan kyläkaava -selvitykseen on kerätty kattava tietopaketti asutuksesta, palveluista ja maankäytöstä.

Viralan Kestävä kylä -toimintasuunnitelmassa on 21 toimenpide-ehdotusta. Ehdotettuja toimia ovat esimerkiksi uusiutuvan energian infotilaisuuden järjestäminen, kylän tiedotuksen parantaminen, siivoustalkoiden järjestäminen, selvitys ekokylän perustamisesta kunnan omistamalle maalle ja lasten hoitopaikkojen lisääminen.

Toimenpide-ehdotukset

Ensimmäisessä kyläillassa 20.2.2014 Viralan kylän kehittämisteemoiksi nousivat paikalliset palvelut, nuukailu, yhteisöllisyys, viisas liikkuminen sekä kylärakenteen kehittäminen. Toimenpide-ehdotukset on jaoteltu näiden teemojen mukaisesti.

Tässä listauksessa on lueteltu vain toimenpide-ehdotusten otsikot. Viralan Kestävä kylä -toimintasuunnitelmassa toimenpide-ehdotuksia on avattu laajemmin.

Paikalliset palvelut

- Koulun ja kylän yhteistyön kehittäminen
- Lasten päivähoitopaikkojen lisääminen
- Kylän palveluiden käytön ja niistä tiedottamisen lisääminen

Nuukailu

- Energiaillan järjestäminen
- Energian säästäminen
- Viralan koulun hyötyjätöpisteen jäteastioiden lisäämismahdollisuuksien selvittäminen
- Keräyskierroksista tiedottaminen
- Tavaroiden lainaamisen lisääminen
- Kylän yhteisen kirpputorin järjestäminen

Yhteisöllisyys

- Kylän asioista tiedottamisen parantaminen
- Harrastustoiminnan lisääminen
- Ekokävelyn järjestäminen
- Siivoustalkoiden järjestäminen

Viisas liikkuminen

- Kimppakyytisivuston perustaminen
- Julkisesta liikenteestä tiedottaminen
- Selvityksen teettäminen kevyen liikenteen väylän toteutusvaihtoehdoista
- Yhteisliikunnan järjestäminen
- Tiestön kunnosta ilmoittaminen

Kylärakenne sekä vesi- ja jätehuolto

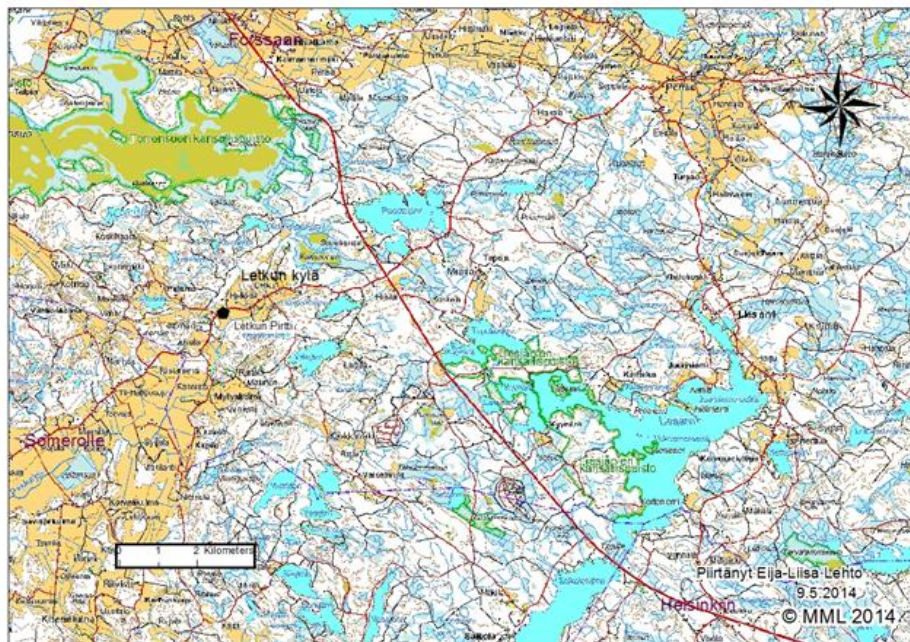
- Esiselvitys ekokylän perustamisesta kunnan omistamalle maalle
- Jätevesi-infon kokoaminen
- Jätteenkuljetuksien yhtenäistäminen ja kilpailuttaminen

LETKUN KESTÄVÄ KYLÄ -TOIMINTASUUNNITELMAN TOIMENPIDE-EHDOTUKSET

Tässä tiivistelmässä esitellään lyhyesti Letkun kylä sekä listataan toimintasuunnitelmasa esitetyt toimenpide-ehdotukset. Alkuperäinen toimintasuunnitelma löytyy osoitteesta http://www.proagria.fi/sites/default/files/attachment/kestava_kyla_toimintasuunnitelma_letkun_kyla_03072014.pdf.

Letkun kylä

Letkun kylä on syntynyt 1400-luvulla Hämeen Härkätien varrelle. Letkulla on 176 taloutta, joissa on 380 vakituista asukasta. Vakituisten asukkaiden lisäksi kylässä on lähes 300 loma-asuntoa. Letkulla toimii noin 30 yritystä. Maatiloja on noin 20 ja valtaosa tiloista on viljatiloja. Kylän ulkopuolinen työssäkäyntialue suuntautuu valtaosin Forssaan, Karkkilaan ja Helsinkiin.



Kuva: Letkun kylä. Peruskartta: Maanmittauslaitos 2014.

Kylässä on osuuskuntamuotoiseen omistukseen perustuva Letkun Puoti, jonka kyläläiset perustivat vuonna 2012. Kylässä on myös kylätalo Letkun Pirtti, joka on kylän yhteinen kokoontumistila, kyläjuhlien, kurssien, kerhojen ja kokousten pitopaikka.

Letku on hyvin aktiivinen kylä ja se on ollut mukana monissa kehittämis-hankkeissa vuosien varrella. Letku on valittu Hämeen vuoden kyläksi vuosina 2005 ja 2012.

Letkun ensimmäinen kyläsuunnitelma toteutettiin jo vuonna 2001. Nykyinen kyläsuunnitelma on vuosilta 2009–2010 ja se on toteutettu osana Tammelan kunnan kyläohjelmien uudistushanketta. Kyläsuunnitelma päivitetään vuosittain.

Letkun Kestävä kylä -toimintasuunnitelmassa on 30 toimenpide-ehdotusta. Ehdotettuja toimia ovat esimerkiksi kylämuseon perustaminen, kylätalon ja koulun energiavaihtoehtojen selvittäminen, Myllyjoen kunnostussuunnitelman teettäminen, ekokävely ja selvitys kevyen liikenteen väylän toteuttamisvaihtoehdoista.

Toimenpide-ehdotukset

Ensimmäisessä kyläillassa 10.3.2014 Letkun kylän kehittämisteemoiksi nousivat kylän omien tuotteiden ja palveluiden suosiminen, terveyden ja hyvinvoinnin edistäminen, jätteet ja kierrätys, liikkuminen, energia sekä koulun ja kylän yhteistyön kehittäminen. Toimenpide-ehdotukset on jaoteltu otsikoiden alle, jotka on laadittu yhdistämällä nämä teemat sekä kyselyn tuloksista esiin nousseet kehitystarpeet.

Tässä listauksessa on lueteltu vain toimenpide-ehdotusten otsikot. Letkun Kestävä kylä -toimintasuunnitelmassa toimenpide-ehdotuksia on avattu laajemmin.

Uusiutuvan energian lisääminen

- Laitteiden yhteishankinnan selvittäminen
- Lämpörittäjyyden mahdollisuuksien selvittäminen
- Energian säästäminen kodeissa ja yhteisissä tiloissa
- Sähkön yhteiskilpailutus
- Kiinteistöjen energia- ja rakennusneuvonta
- Energiavaihtoehtojen selvitys kylätalolle ja koululle

Lähiruoan suosiminen

- Letkun Puodin lähiruokatarjonnan lisääminen
- Marjastuksen ja sienestyksen lisääminen
- Oman viljelyn lisääminen

Terveyden ja hyvinvoinnin edistäminen

- Yhteisliikunnasta tiedottamisen parantaminen
- Ystäväpalvelun perustamisen selvittäminen
- Kyläavustajan toimenkuvan kehittäminen

Jätteen vähentäminen ja jätehuollon kehittäminen

- Jätteen synnyn vähentäminen ja kierrätyksen parantaminen
- Jätteenkuljetuksien yhtenäistäminen ja kilpailuttaminen
- Jäteastioiden lisäämismahdollisuuksien selvittäminen
- Keräyskierroksista tiedottaminen

Infrastruktuurin parantaminen

- Jätevesineuvonta
- Valokuitukaapeliin liittymismahdollisuuksien selvittäminen
- Selvityksen teettäminen kevyen liikenteen väylän toteutusvaihtoehdoista

Viisas liikkuminen

- Kimppakyytien sopimisen helpottaminen
- Julkisesta liikenteestä tiedottaminen

Koulun ja kylän yhteistyön lisääminen

Kylän ja koulun yhteistyön lisääminen tapahtumissa ja toiminnassa
Kasvatusalan Vihreä lippu -ympäristöohjelmaan liittymisen selvittäminen

Kylätoiminnan lisääminen ja tiedotuksen parantaminen

Tapahtumista tiedotuksen lisääminen
Tavaroiden lainaamisen ja vuokraamisen lisääminen
Kylän historian tallentaminen
Kylämuseon kokoaminen
Ekokävelyn järjestäminen

Ympäristön viihtyisyyden parantaminen

Siivoustalkoiden järjestäminen
Myllyjoen kunnostussuunnitelman teettäminen