



Neuletuotteiden suunnittelu
Luhta Homen sisustusmallistoon

Mili-Mona Salokannel

Tiivistelmä

Savonia-Ammattikorkeakoulu
Kulttuuriala
Muotoilun koulutusohjelma

Mili-Mona Salokannel
Neuletuotteiden suunnittelu Luhta Homen sisustusmallistoon

24.4.2015
56 sivua
Ohjaaja: Elina Sillanpää
Toimeksiantaja/Yhteistyökumppani:
Luhta Home

Neulomisen renessanssi on ollut opinnäytetyön keskeinen innoituksen lähde. Työssä on suunniteltu neuletuotteita Luhta Homen sisustusmallistoon. Uudistuneen neulekulttuurin, uusien materiaalien ja neulontatapojen tyylikäsialaa hyödyntäen on luotu malliston yhtenäinen olemus, sovellettu sitä uusien kaupallistettavien tuotteiden suunnittelussa, sekä mallinnettu pehmeän neuleen ja kovan puumateriaalin yhdistämistä puisessa jakkarassa. Tavoitteena on ollut luoda mukavia tuotteita yhtenäiseksi neuletuoteperheeksi

Avainsanat: Neule, sisustusneule, neulemallisto, suunnittelu, jakkara

Opinnäytetyö

Opinnäytetyö mahdollisti tuoteperhekokonaisuuden luomisen laajemmaksi, kuin mitä teolliseen tuotantoon suunniteltavien tuotteiden toimeksianto määrittä. Kokonaisuuteen oli mahdollista muotoilla sisutustekstiilille kokonaan uudenlainen käyttöyhteys, jakkaraneule. Työssä on suunnitellija näkemyksellään luonut erilaista yhtenäisen idean ja ilmeen siten, että erillisistä tuotteista ja malleista muodostuu toisiinsa sopiva tuoteperhe.

Abstract

Savonia University of Applied Sciences
Culture
Degree Programme in Design

Mili-Mona Salokannel
Designing knitted products for the interior Collection of Luhta Home

24.4.2015
56 pages
Supervisor: Elina Sillanpää
Client Organisation / Partners:
Luhta Home

The renaissance of knitting has been the central inspiration for this thesis. The knitting products were designed for Luhta Home interior collection. The renewed culture of knitting alongside with new knitting materials and techniques has provided a common essence for the collection, which in turn has been utilized in designing new commercial products as well as in a study to combine the hard wood of a stool with soft knitted fabrics. The aim of the thesis has been to create comfortable products for a knitted product family, with the knowled-

Keywords: Knitting, interior knitting, knitting collection, design, stool

Thesis

ge that only part of the designs can proceed to production. The throw and pillow have been created through the design process of Luhta Home, which includes a gradual, step-by-step progression from design ideas and colour and pattern experimentation to selecting the right materials. At every step, the designs have been evaluated from a production and manufacturability perspective. The final design suggestions for commercial items were selected from test samples produced in China.

The thesis work provided a framework for a larger design collection than is possible within the constraints of industrially manufactured commercial products. Therefore, it was possible to create a completely new way to use knitted interior textiles; on a wooden stool. The collection was created by the designer to form a common visual expression and idea, even where the products had different origins and distinct restrictions.

Sisällysluettelo

1. Johdanto
2. Neulomisen renessanssi
 - 2.1 Extreme-neulominen
 - 2.2 Suuret puikot, suurikuvioiset teokset
 - 2.3 Neulegraffitit
3. Neuleet kodin sisustuksessa
 - 3.1 Neule ja verhoilu
 - 3.2 Huoneinstallaatiot
 - 3.3 Neuleen hyödyntäminen sisustustuotteissa
 - 3.4 Puukalusteet ja neule
4. Torkun ja tyynyn suunnittelu Luhta Homen tuotevalikoimaan
 - 4.1 Malliston suunnitteluprosessi
 - 4.2 Strukturi ja kuviointi
 - 4.3 Mallistonmukaiset värivalinnat
 - 4.4 Tyynyn suunnittelu
 - 4.5 Mallikappaleiden valmistaminen
5. Kovan ja pehmeän materiaalin yhdistäminen tuotteeksi
 - 5.1 Ideointi
 - 5.2 Jakkaran prototypointi
 - 5.3 Neule
6. Arviointi
7. Lähteet

Sanasto:

Blogi

Verkkosivusto, jossa julkaistaan säännöllisesti tiettyyn aiheeseen tai teemaan liittyviä blogipäivityksiä. Blogin kirjoittajia kutsutaan bloggajiksi.

DIY

Tulee sanoista Do It Yourself, eli suomeksi tee se itse.

Extreme neulominen

Trendi, jossa neuleen käyttö on monipuolistunut ja menneet äärimmäisyyksiin.

Jacquard neule

Neuleen kuviointi ilmenee neuleen molemmin puolin vastakaisvärisinä.

Monumenttineulominen

Myös tunnetaan piirissä neulomina - Neulominen, jossa piirissä neulotaan yhtä suurta neuletta pyöröpuikolla.

Moodboard

Kollaasimainen teos ideoinnin lähtökohdaksi, joka välittää katsojalle jonkin teeman tunnelmaa.

Neulegraffitit/neulegraffaus

Julkisiin tiloihin jätetty, mahdollisesti kantaaottava neule. Yleisesti neuleella on päällystetty jokin tavanomainen esine.

Pantone

Standardoitu, kansainvälinen painovärijärjestelmä.

1. Johdanto

Neulepinnat kodin sisustuksessa on kiinnostanut minua ensimmäisen opintovuoteni Habitare -messukäynnistä saakka. Neuleen käyttö sisustustekstiileissä on tietenkin ollut minulle jo ennestään tuttua, mutta ajatuksella on mielestäni hiukan vanhanaikainen kaiku. Innostuin itse neulomisesta Sveitsin vaihto-oppilasvuotena, kun isoäitini lähetti minulle lankoja ja sukan-teko-ohjeet. Pidän neulomisesta, mutta vasta kun innostuin tekemään sukista eriparisia, se lakkasi tuntumasta "mummotouhulta".

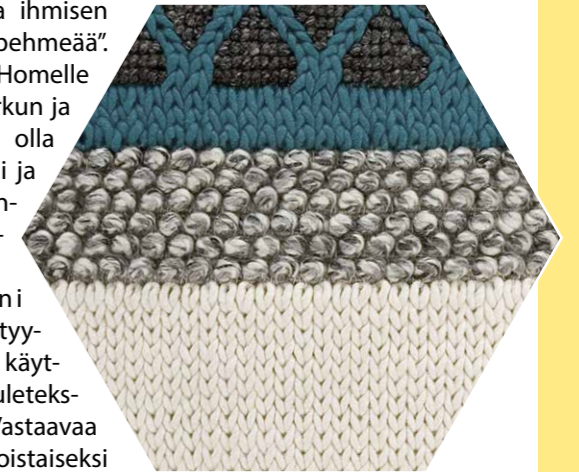
Samalla lailla innostuin uudenaikaisista neuleen sovelluksista sisustamisessa. Näin muhkean keltaisen neulotun peiton sängyn päällä ja tutustuin ensimmäistä kertaa Patricia Urquiolan töihin. Urquiola käyttää isoa ja vaihtelevaa neulos-pintaa matoissa ja raheissa. Hänen töittensä värien ja pinnan vaihtelu on ollut mielessäni siitä asti. Tämä on ollut ensimmäinen kosketukseni modernilla tavalla neulotun materiaalin käytöstä sisustuksessa.

Syksyllä 2014 ollessani harjoittelussa L-Fashion Group Oy:ssa, Luhta Homen kodinsisustuspuolella, otin tekstiilimuotoilun opintojen näyttötyön puheeksi. Esitin, että

suunnittelen opinnäytetyöni heille, jossa käytän neulotusta materiaalista, heidän tuotevalikoimaan tyypillisesti kuuluvat torkkupeiton sekä tyyryn. Tavoitteena minulla on ollut suunnitella opinnäytetyökseni tuoteperhe, jossa käytän neulepintaa sisustuseineissä. Finlaysonin mainoslauseen tavoitin koen että "maailman ja ihmisen väliin tarvitaan jotain pehmeää". (Finlayson 2015) Luhta Homelle suunniteltavien neuletorkun ja tyyryn pitää kuitenkin olla sellaisia, että niiden tyyli ja olemus sopivat isomman kokonaisuuden, tuoteperheen ideaksi.

Opinnäytetyössäni suunnittelen torkun ja tyyryn lisäksi myös uuden käyttömahdollisuuden neuletekstiileille sisustuksessa. Vastaavaa tuotetta ei ainakaan toistaiseksi ole Luhta Homen mallistossa.

Koko opinnäytetyöni ideana on soveltaa modernia ja innoittavaa neuletyyliä sisustuseinemallistossa. Ajatuksena on ollut luoda tuoteperhe, joka sopisi teolliseen ja kaupalliseen tuotantoon, kuitenkin niin että siinä välittyisi itsetekemisen ilo ja uudistuneen neuleajattelun parhaat puolet.

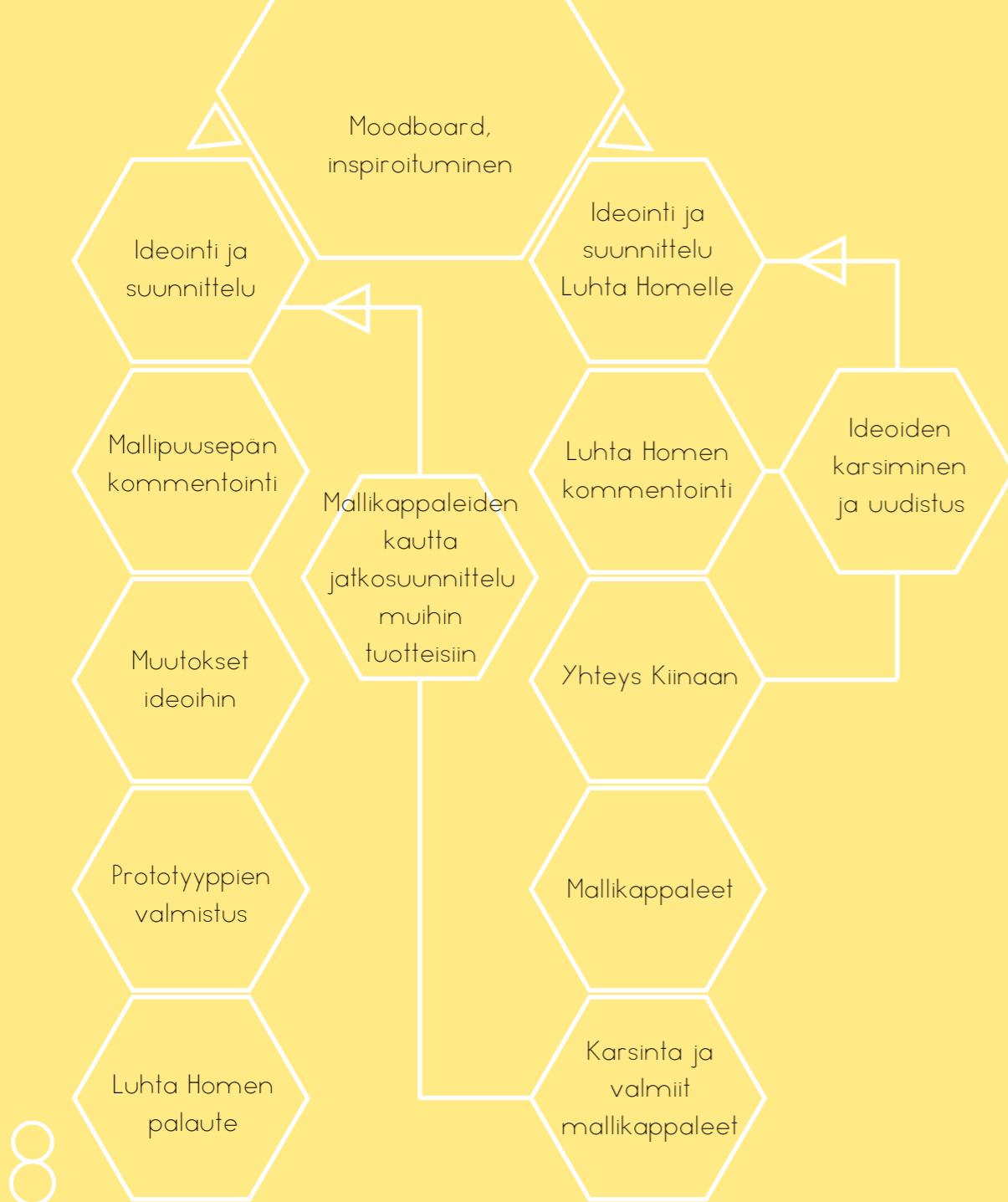


Kuva 2



Kuva 1

Kuvat 1 ja 2 Patricia Urquiolan Mangas Globo -rahi (Gandia Blasco S.A., 2014)



Kaksiosaisen suunnitteluprosessin molempien vaiheiden ideoinnin lähtökohtana on sama moodboard. Ensimmäisessä vaiheessa ideoin ja suunnittelen neuletorkkupeiton ja tyynyn Luhta Homelle, ja näiden kehittämisen ja suunnitelman valmistumisen jälkeen pohdin uutta sisustusneulesovellusta. Sovellusta, jossa pehmeän neuleen voi yhdistää kovaan materiaaliin.

Perusprosessi etenee niin, että Luhta Homelle suunnittelemani neuletorkkun ja tyynyn ideoista valitsen muutamia, joita esimieheni sitten kommentoivat ja arvioivat. Näiden kommenttien perusteella karsin joitakin ideoita ja uudistan toisia. Seuraavaksi otamme yhteyttä Kiinaan tavarantoimittajiin ja selvittämme onko suunnittelemani tuotteet mahdollista teettää heillä. Seuraavaksi uudistan ja karsin suunnitelmia riippuen siitä, onko tuotteet mahdollista teettää heillä. Lopulta mallikappaleet tilataan ja riippuen mallikappaleiden

onnistumisesta, on suunnitteluprosessi valmis. Tämän jälkeen keskityn malliston suunnittelun toiseen osaan.

Toisessa osassa suunnitteluprosessin pääpaino on jakkarassa. Ideoin ja luonnostelen jakkaraa, jossa tekstiiliosuus on yhtä tärkeässä roolissa kuin jakkara itse. Käytän suunnitteluni pohjalla samaa moodboardia, kuin torkkupeiton ja tyynyn suunnittelussa. Tämän lisäksi otan myös valmiista torkkupeitosta ja tyynystä ideoita. Jakkaran neuleen suunnittelu ja työstö etenee omalla painollaan, sillä se ei enää ole asiakastyönä tehtävä tekstiili.

Jakkaran suunnittelussa ja työstämisessä olen kuitenkin vieraila vesillä, joten apunani toimii mallipuuseppä Rami Toivonen. Keskustelen mallipuusepän kanssa jakkaraluonnoksista, jossa hän osaa kiinnittää huomiota tekniseen toteutukseen, joista minulla ei ole kokemusta. Seuraavaksi jakkara valmistetaan konkreettisesti.

Valmiista prototyypeistä otan studiokuvat, jotka lähetän Luhta Homelle. Kuvien lisänä laadin muutamia kysymyksiä tuotteista, jotta he voisivat kommentoida valmiita töitä.

Kuva 3 Opinnäytetyön prosessikaavio (Salokannel, M. 2015)

2. Neulomisen renessanssi

Neulomisen renessanssi, minkä käsitteen lanseerasi brittiläisen The Guardian uutislehden kolumnisti Perri Lewis (Lewis 2011-7-6) tarkoittaa neulontaa aikaansa seuraavien ilmiönä. Neulomisen renessanssi alkoi 2000-luvun alussa, jolloin trendikkäät lontoolaiset toivat neulomisen taidon pois isovanhempiensa keinuoleista ja kerääntyivät Lontoon kahviloihin neulomaan. (Peretti 2002-3-23-29) Siitä lähtien internetin ja blogien innoittamana neulominen on yleistynyt entisestään. 2000-luvun alkuvuosikymmenen puolestavälisestä asti neulomisesta innostuneiden määrä on kasvanut tasaisesti. Englannissa neulomisen internethaku kasvoi vuonna 2011, 150 % ja "neulomisen alkeet" haksanan käyttö kasvoi 250 %.

Myöhempien opinnäytetyöissäni ilmaantuvien esimerkkien myötä voi huomata, että vuosi 2011

on todellakin ollut neulomisen trendikkäin vuosi. Mitä neulontaprojekteihin tulee, vuosi näytti olevan tapahtumarikas neulojien piirissä. Innostus neulomisesta ja muista käsitöistä nousi erityisesti tee se itse -liikkeen, eli DIY:n (Do It Yourself) myötä. Internetin käytön yleistymisen vaikutti suosion nousuun huomattavasti, sillä neulomisen opettelu oli huomattavasti helpompaa internetistä löytyvien ohjeiden ja videoiden avulla. Suosion salaisuus lienee ihmisten halussa luoda jotain omilla käsillään, kun niin monen arjessa ja työelämässä tämä ei ole enää mahdollista. (Lewis 2011-7-6)

2.1 Extreme-neulominen

Neulomisen yleistymisen myötä syntyi uudenlaisia neulomisen tapoja. Yksi näistä uusista neuletrendeistä on extreme-neulominen. Tämä trendi ei välttämättä tarkoita pelkästään neulomista ääriolosuhteissa, vaan siitä on kehittynyt useampia, eri äärimmäisyyksiin meneviä neulontatapoja, kuten neulomista isoilla neulepuikoilla tai ympäristöön tehtävät neulegraffiitit. Yhteisöllisyys on tärkeää jokaisen extreme-neulomissuuntauksen parissa. Erilaisten ryhmien perustaminen nopeuttaa isotöisten neuleiden luomista, samalla neulomisesta tulee sosiaalinen tapahtuma.

Verkostoituminen niin ryhmien kautta kuin internetissä julkaistavien keskusteluryhmien kautta, auttaa tekemään neulomisesta yhteisöllisempää. Erinäiset ideat ja suuntaukset leviävät näin nopeammin ympäri maailmaa ja niin samoja trendejä voidaan hyödyntää useassa eri paikassa eri neulontatehokojen tuotoksena. Esimerk-

kinä yksi yhteisöllisyyttä vaativa extreme-neulomisen muoto on monumenttineulominen tai piirissä neulominen.

Monumenttineulominen on ehkä tuntemattomin extreme-neulontatrendeistä. Tästä suuntauksesta esimerkkinä toimii Frida Sjögren, joka pienestä neulontaryhmästä inspiroituneena halusi tuoda ison joukon neulojia yhteen neulomaan yhtä suurta neuletta samaan aikaan. Vuonna 2011 järjestettiin pohjoismaisen neulomisen konferenssi Färsearilla, johon Sjögren kutsui 100 neulojaa ympäri maailmaa ottamaan osaa neulostyöhön, jossa huomioitaisiin ajan tarvetta ihmisen tahtiin. Kutsutuista 75 vastasi myöntävästi kutsuun. Sjögren pyysi osallistujia valmistautumaan neulomalla

25x75 cm kokoisen neuleen, jonka päävärinä oli punainen. Tapahtumapäivänä neulojat kerääntyivät piiriin ja neuloivat pyöröpuikoilla jokaisen neuleen yhteen. Jokaisella oli oma lankakerä josta neulottiin. Pyöröpuikon toinen pää annettiin seuraavalle ja edelliseltä otettiin toinen vastaan. Noin tunnin kestävässä neulontatapahtumassa jokaisen neule neulottiin yhteen muiden neuleitten kanssa ja neuleista luotiin yksi suuri ympyrä. (Lindström, Kerstin 2012-03-21)



Kuva 4



Kuva 5

Kuvat 4 ja 5 Färsearten monumenttineulontatapahtumasta. (Bäckman 2011-09-14)

2.2 Suuret puikot, suurikuvioiset teokset

Yksi extreme-neulomisen muoto on neulominen suurilla neulepuikoilla. Trendin on vienyt äärimäisyksiin yhdysvaltalaiset Jeanette Huisinga sekä Jim Bolin, joilla on tämänhetkinen Guinnesin maailmanennätys suurimmista neulepuikoista. Heidän neulepuikkonsa ovat lähes neljä metriä pitkät ja halkaisijaltaan hiukan yli 8 senttiä. Kyseisillä puikoilla onnistuttiin neulomaan suuruudeltaan 10 silmukkaa kertaa 10 riviä oleva neule. (Guinness World Record 2015) Vaikka Huisingalla ja Bolinilla on suuren neulomisen maailmanennätys, eivät he suinkaan ole ainoat jotka ovat suurentaneet neuletöitään.

Brittiläinen Rachel John on ryhtynyt neulomaan suurilla neulepuikoilla. Hänen erikoisuutenaan on kuitenkin luoda suuret neuleet usealla eri langalla. Tämä tapa ei välttämättä ihmetytä tavanomaisista neulojia, mutta lankojen määrä saattaa. John käyttää neuleissaan jopa tuhatta eri lankaa kerrallaan. Samalla hän on ruvennut tekemään isoja neulepuikkoja myyntiin asti. Erilaisia työvälaineitä on netin kautta kaikkien saatavilla. Näillä välineillä paksusti neulominen on

kenen tahansa harrastaneulojan käsissä. (John/Megaknitz 2015)

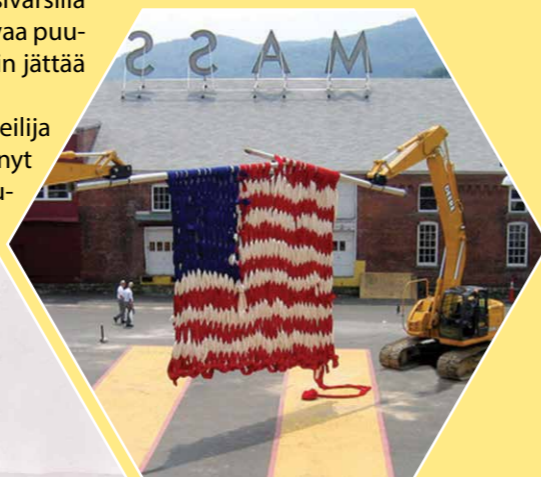
Toinen paksun neulomisen tapa syntyi innovatiivisesti tilanteessa, jossa oikeanlaisia puikkoja ei ollutkaan saatavilla. Käsillä neulomisen mahdollisuus on herättänyt innostusta neulojien piirissä. Tarkoituksena on käyttää käsivarsiaan kuten neulontapuikkoja. Tällä tekniikalla saa isoa neulosta ostamatta oikeanlaisia puikkoja. Huonona puolena tekniikassa on se, että neuleen leveys riippuu lähinnä käsien pituudesta, samalla käsivarsilla neulominen on varsin sitovaa puuhaa, eikä työtä voi noin vain jättää myöhemmäksi.

Yhdysvaltalainen taiteilija Dave Cole on myös käyttänyt teoksissaan hyödyksi suuria neuleita. Vuonna 2005

hän teki installaation ”The Knitting Machine”, suomeksi neulontakone, jossa hän neuloi kaivinkoneiden avulla Yhdysvaltojen lipun. Työ paljastettiin heinäkuun neljäntenä päivänä, joka on Yhdysvaltojen itsenäisyyspäivä. Installaation tarkoituksena oli juhallisesti ylistää, mutta myös olla kommenttina Yhdysvaltojen roolista maailman politiikassa. Teos oli yksi osa kolmesta teoksesta, joista loput työt liittyivät Yhdysvaltojen rooliin sodissa. Colen mielestä The Knitting



Kuva 6



Kuva 7

2.3 Neulegraffitit

Machine yhdistää feminiinistä kotitaloustyötä, sekä maskuliinista rakennustyötä. Kun installaatio otettiin alas, lippu taiteltiin kolmioksi samoin kuin on tapana Yhdysvaltojen virallisilla lipuilla. Dave Cole on tehnyt myös muita teoksia neuloen. Niissä kontrastina on usein neuloksen teema ja materiaali. Esimerkiksi hänen työnsä Fiberglass Teddy Bear on valtava neulottu nalle, jonka materiaalina on käytetty lasikuitua. Hänellä on useampia muita töitä, jossa hän yhdistää lasten tavarat tai vaatteet epäsovinnaisiin materiaaleihin. (Gschwandtner 2007 38-42)

Kuva 6. Rachel Johnin extreme neulonta työ, jossa neulotaan 150 lankaa kerralla (John/Megaknitz.com 2015)

Kuva 7. Dave Colen ”The Knitting Machine”, jossa amerikkalainen lippu on neulottu kaivinkoneiden avulla (Mass MoCa 2005)

Neulegraffiteilla tarkoitetaan neuleita, jotka neulotaan urbaaniin katukuvaan poikkeavalla, vähän luvattomalla tai anarkistisella tavalla. Tavanomaisesti se tarkoittaa neuletilkuilla päällystettyjä katukalusteita, kuten aitoja tai lyhtypylväitä. Neulegraffitien äitinä pidetään amerikkalaista tekstiilitaiteilijaa Magda Sayegia, joka vei ensimmäisten joukossa neuleet ulkoilmaan. (Knitta 2015) Vuonna 2005 Sayeg perusti ryhmän nimeltä Knitta Please, joka nykyään tunnetaan pelkästään nimellä Knitta. Knitta Please koostui alle kymmenestä neulojasta, jotka halusivat luoda harmaasta ja betonisesta elinympäristöstään värikkäämmän ja lämpimämmän. He tekivät sekä pieniä neuleita lyhtypylväisiin että suuria tilateoksia. Ryhmän tunnetuus kasvoi ja pian he saivat kutsuja eri tahoilta luomaan suuria tilataideteoksia ympäri maailmaa. Ryhmän töitä onkin nähty ympäri Pohjois-Amerikkaa, Eurooppaa ja jopa Kiinanmuurilla. Knittan projekteina on ollut muun muassa bussien, puiden ja patsaiden päällystäminen neuleella.

Neulegraffiteilla voi olla myös sisällöllinen viesti. Useat taiteilijat ovat ottaneet neulegraffitit työkalukseen välittämään poliittisia

viestejä. Esimerkiksi vuonna 2007 Amerikkalainen taiteilija Jennifer Marsh päällysti hylätyn bensa-aseman neuletilkuilla kannanotoksi fossiilisten polttoaineiden käyttöä kohtaan. Teokseen ottivat osaa yli 3000 ihmistä, seitsemästätoista maasta lähettämällä Marshille erikokoisia tilkkuja. Myös suuressa osassa tilkuista oli otettu kantaa aiheeseen käyttämällä kierrätettyjä materiaaleja, tai ottamalla kantaa tilkun kuvioinnilla. (Gordon 2011, 147)

Suomeen neulegraffitien sanotaan tuoneen Elina Arpiainen. Blogin pitäjä aloitti neulegraffauksen vuonna 2008 ja hänen työnsä sijoittuvat lähinnä Tampereelle. Arpiainen on merkinnyt jokaisen laittamansa graffitin blogissaan, jotta lukijat voivat käydä niitä etsimässä. Hänen graffitinsa eivät ole pelkästään tilkkuja, vaan välillä hän saattaa jättää lapaset jonkun löydettäväksi. Innostus neulegraffiteista on Suomessa sittemmin kasvanut, ja nyt neulegraffiteihin voi törmätä Suomessa jo useimmissa suurissa kaupungeissa.

Isoimpana neulegraffityönä voi kuitenkin pitää Marttaliiton, Tekstiiliopettajaliiton sekä Novitan yhteistyöprojektia vuodelta 2011. Tarkoituksena oli virkata tu-

hat torkkua, joilla peittää Helsingin Tuomiokirkon edustalla olevat portaat. Tempauksen jälkeen oli tarkoitus lahjoittaa jokainen torkku ensi- ja turvakoteihin. Heidän saavutuksensa kuitenkin ylitti kaikki odotukset, sillä torkkuja tuli lähes 8000 kappaletta. Valitettavasti vain puolet torkuista mahduttu Tuomiokirkon portaille. (MTV 2011-10-10)

Muotoilussa tiedetään tuotantoon päätyvien visuaalisten ilmiöiden juontuvan esimerkiksi taiteesta tai katukulttuurista. (Salokannel, R. 2015-3-10) Mielestäni sen huomaa niin neuleessakin. Se mikä on alkanut taiteilijoiden, innokkaiden harrastajien, ideovien bloggaajien piirissä leviää hiljalleen käyttötaiteeseen, sisustukseen ja sisustuslehtien palstoille ja lopulta teolliseen tuotantoon. Myös minä halusin hyödyntää näitä neulomisen uusia ilmiöitä ja soveltaa niitä suunnitellessani kaupalliseen, teolliseen tuotantoon sopivia tuotteita.

Extreme-neulomisessa neulegraffitit ovat mi-

nusta mielenkiintoisia. Erityisesti töissä käytettävät väriyhdistelmät, mutta myös töiden yllätyksellisyys, kekseliäisyys ja sijoittelu ovat syitä, jotka ovat saaneet neuleet näyttämään uudenaikaisilta ja koko neulealan jännittävältä ja trendikkäältä. Neulegraafiteissa minua innosti myös neuleiden yhdistämisen erilaisiin paikkoihin ja materiaaleihin. Extreme-neulomisessa suuret neuleet ovat puhutelleet minua suunnittelutyössäni. Koska tavanomaisesti neulepinnat näyttävät olevan pieniä ja ohuita, ovat paksut neuleet erityisen inspiroivia. Sen takia paksut neuleet näkyvät moodboardissanikin. Toivoin käyttäväni neuleissani paksuja materiaaleja, sillä ne vaikuttavat minusta kutsuvilta ja moderneilta.



Kuva 8



Kuva 9

3. Neuleet kodin sisustuksessa

Sisustustekstiileissä on aina näkynyt kunkin aikakauden tyylit ja tavat. Sisustuksessa alkoivat näkyä neulomisen renessanssi ja extreme-neulomisen periaatteet. Extreme-neulomisen tekniikoita voi nähdä niin kaupallisissa sisustustuotteissa kuin hiukan taiteellisemmissa sisustuselementeissä tai installaatioissa. Vuonna 2011 neuleen käyttö sisustuksessa oli trendimurroksessa ja sen huomasi esimerkiksi useilla tekstiili- ja sisustusmessuilla, kuten helsinkiläisessä huonekalu-, sisustus- ja designmessu Habitaressa tai saksalaisessa koti- ja julkitilatekstiilimessu Heimtextilissä. Sisustustekstiilien lisäksi neuletta käytetään myös epätavallisissa yhteyksissä. Neulepintaa käytetään niin keramiikassa, valaisimissa, kuin tapeteissakin. Keramiikassa yhdistelmiä löytyy kahdenlaisia. On niitä, joissa neule yhdistyy tekstiilinä keramiikan

kanssa, tai niitä, joissa itse keramiikkaan muodostetaan neulemaisia kuvioita.

Valaisimissa lampunvarjostin on useasti neulottu, mutta materiaalit vaihtelevat pehmeistä villoista kumiin. Toisinaan neulosta on käytetty yksityiskohtana myös sähköjohdon päällisenä. Lamput saattavat olla myös kokonaan neulottu umpeen. Tällöin täytyy varmistaa, että lamppu on esimerkiksi LED-lamppu, jolloin neule ei kuumene, eikä synny tulipalovaaraa. Tapeteissa ja seinillä neuletta käytetään yleisesti kaksiulotteisena. On tapetteja, joissa neulepinta esiintyy valokuvantarkasti tai hiukan piirustusmaailmellisemmin. Toisissa tapetin keskipisteenä on neuleen rakenne ja toisissa neuleesta on luotu kuvioita, kuin

kirjoneuleessa konsanaan. (Taylor 2014-7-30)

Kaksiulotteisen tapetin vastapainona seinille voi laittaa myös konkreettisia neuleita. Nämä tuovat huoneeseen lämpimän ja koitoisan tunnelman. Pietarilaisessa Valenki & Varezhka (Huopikas & Lapanen) – ravintolassa ovia ja seinäpintoja on väritetty palmikkoneulepinoilla. Valaisimien varjostimet on neulottu. Ruokailuvälineet katetaan pöytään lapsen sisällä. (Vavabar 2015)

Kuvat 8 ja 9, s. 14 Magda Sayegin ja Knittan neulegraffitit (Magdasayeg 2014)

Kuvat 10 ja 11, s. 15 Valenki & Varezhka -ravintolan sisustuksesta. (Salokannel, R, 2014)



Kuva 10



Kuva 11

3.1 Neule ja verhoilu

Neulegraffitit ovat hivuttautuneet myös sisätiloihin ja sisustukseen. Samanlaista tematiikkaa esiintyy esineiden osien päällystämässä neulein. Saksalainen korutaiteilija Iris Eichenberg on tehnyt veistoksia päällystämällä kovia puisia pöytiä neulepuseron tyyppisillä tekstiileillä. (Eichenberg, 2014 26-27, 89) Nojatuolien verhoilu neuleella tuo mahdollisuuden mielenkiintoisiin yksityiskohtiin ja koko nojatuolin ilme uudistuu. Brittiläinen neulesuunnittelija Melanie Porter ryhtyi verhoilemaan huonekaluja juuri niin. Porter siirtyi vaatetusneuleista sisustusneuleisiin, kun hän ryhtyi vapaa-aikanaan verhoilemaan nojatuolia. Paremman puutteessa Porter suunnitteli verhoilukankaan itse. Palaute jonka hän sai, oli niin positiivista, että hän päätti aloittaa

oman yrityksen. Erilaiseksi hänen yrityksensä tekee se, että jokainen myynnissä oleva tuote koosta riippumatta, on käsin tehty. Hänellä on myynnissä valmiita tuotteita, mutta hän ottaa myös paljon tilaustöitä vastaan. Asiakkaat joko haluavat samantyyllisen istuimen kuin Porter on aiemmin tehnyt, tai he haluavat Porterin suunnitteleman heille tuolin, joka sopii heidän olemassa olevaan sisustukseensa. (Freshome 2015) Asiakastuotteissa hän onnistuu vastaamaan asiakkaan pyyntöihin, mutta samalla tuomaan omaa näkemystään ja kädenjälkeään esille. Hänen oma mallistonsa on mielenkiintoinen ja kekseliäs. Porter muun muassa myy neulepäällysteisiä elokuvateatterin istuimia, joissa neule ja tuolin

funktionaalisuus yhdistyy.

Siinä missä neulepäällysteiset ns. laiskanlinnat saattavat suuruudellaan ja komeudellaan olla katseenvangitsijoita, ei neuleverhoilu kuulu pelkästään nojatuoliin. Muutamat taiteilijat ovat halunneet luoda katseenvangin koriste-esineestä. Yhdysvaltalaisen taiteilijan Rachel Dennyin tunnetuimmat teokset ovat "Domestic Trophies" joissa Denny on tehnyt neulottuja peuranpäitä seinälle. Veistosmaiset peuran päät ovat



Kuva 12



Kuva 13

hienostuneita ja yksityiskohtaisia, ja niiden materiaalina on useimmiten käytetty palmikkoneuloksista kašmirvillaa. Peuranpäiden lisäksi Denny tekee myös muita eläinteoksia. Eläinteokset eivät välttämättä ole metsästyspalkintoja, vaan teoksissa on myös asetelmia. Ominaista teoksille on kuitenkin niiden veistoksellisuus ja materiaalien vaihtelu. Vaikka peurat ovat lähes kaikki neulottuja, muissa teoksissa materiaali ja tekniikka on valittu tarkkaan kuvaamaan eläintä. Materiaalivalinnoilla on me-

nestyksekkäästi kuvattu eläimelle ominaisia tapoja ja elintiloja; mm. panterille valitut mustat paljetit korostavat mustaa kiiltävää turkia, kun taas härän materiaalina on käytetty punaista satiinia, joka muistuttaa espanjalaisista härkätaistelijoista. Jokainen Dennyin eläinaiheinen teos toimii itsenäisesti katseenvangitsijana. (Denny 2015)



Kuva 14



Kuva 15

Kuva 12, s. 16 Iris Eichenbergin neuleen ja puuh yhdistelmä.

(Eichenberg, 2014 26-27)

Kuva 13, s. 16 Melanie Porterin tuoli Harry (Porter 2015)

Kuvat 14 ja 15, s. 17 Rachel Dennyin Domestic Trophy - Spring Buck ja Fearful Symmetry (Denny 2007-2014)

3.2 Huoneinstallaatit

Taiteessa neuloksia on käytetty sisustuksissa yltäkyläisesti. Taiteilijat ovat tehneet useita installaatioita, joista huone tai koko talo on vuorattu neuleella. Aihe on ollut suosittu taiteilijoiden keskuudessa, jos ei koko huoneen vuoraaminen, niin käyttöesineiden päällystäminen ainakin. Taiteilijoista varmasti nuorimmasta päästä on yhdysvaltalainen Annie Belle, joka 22-vuotiaana neuloi huoneen. Huoneen seinät ovat neulottu, kuten myös sohva, lamppu, tuoli, matto, sekä tossut. Huone on kolme metriä suuntaansa ja materiaalina hän on käyttänyt muhkeaa valkeaa lampaan villaa. (Artprize 2015)

Tämän neutraalin huoneen vastakohtana voisi sanoa olevan puolalaissyntyisen Agata Oleksiakin, paremmin Olekina tunnetun taiteilijan, työt. (Olek NYC 2015) Vaikka Olekin päätekniikka on virkkaaminen, on hänen installaatioissaan paljon samaa kuin extreme-neulomisessa. Yhtäläisyyksistä huolimatta Olek haluaa pitää huomattavan eron tekniikoiden välillä. Tätä eroavaisuutta hän korosti installaatioissaan: "Knitting is for pussies", jossa hän virk-

kasi huoneen seiiniä ja tavaroita myöten. Annie Bellen huoneeseen verrattuna Olekin huone on riemunkirjava ja yksityiskohtaisempi. Huone on täynnä virkattuja tavaroita ja seinät täynnä mietelmiä. Näyttelyn aikana Olek itse otti osaa installaatioon pukeutumalla virkattuun kokopukuun ja virkkaamalla huoneessa. Huoneessa oli myös ylimääräisiä kokopukuja rohkeimmille osanottajille (Werbler 2015-12-8) Olekin työt ovat tunnettuja räväkkydestään niin väreiltään kuin aiheiltaan. Siinä missä Annie Bellen huone on pelkistetty, pehmeä ja rauhallinen, Olekin huone luo ärsykeitä silmäaisteille, eikä katsoja pääse rentoutumaan tilassa.



Kuva 16



Kuva 17

3.3 Neuleen hyödyntäminen sisustustuotteissa

Extreme-neulomisesta tutut suuret neuleet näkyvät myös sisustuksissa. Paksut neulokset ovat levittäytyneet mm. mattoihin, raheihin, istuintyynyihin ja torkkuihin. Hollantilainen suunnittelija Christien Meindertsma on luonut ikonisia istuimia ja mattoja neuloen. Jokaisella suunnittelutyöllään Meindertsma haluaa painottaa tuotteiden alkuperää ja syntymisprosessia, siksi Meindertsman neuleet ovat kaikki hollantilaisesta villasta tehtyjä. (Meindertsma, Christien 2015) Meindertsman töissä näkyy käsitöläisyys ja tekstuuri.

Toisen hollantilaisen Bauke Knottneruksen tuotteet tuntuvat silti hiukan enemmän suurilinjaisemmilta verrattuna Meindertsmanin töihin. "Phat Knits" työt ovat suuria teoksia, jotka käyvät

sekä istuimista, että taideteoksista. Knottnerus loi teokset 2011 hollantilaiseen Neuleet muodissa -näyttelyyn. (Aliane 2013-3-26) Vaikka molempien hollantilaisten työt ovat käsin neulottuja, eivät tuotteet siltikään muistuta toisiaan. Christien Meindertsmanin tuotteet ovat käyttäjäystävällisempiä niiden monipuolisesta käyttömahdollisuuksista johtuen. Tuotteet sopivat useampaan sisustukseen, siksi kuluttajan ostokynnys ei ole niin suuri. Phat Knits tuotteet eivät suuruudeltaan ja abstraktiselta muodoltaan sovi jokaisen taloon. Kuluttajan täytyy olla erittäin avorakateinen sisustukseensa nähden, jotta uskaltaisi tuoda nämä isot neuleet sisustukseensa.



Kuva 18



Kuva 19

3.4 Puukalusteet ja neule

Puun ja neuleen yhdistelmät ovat erityisen mielenkiintoisia. Puuta pidetään kovana ja jäyhänä verrattuna pehmeään ja liikkuvaiseen neuleeseen. Puu on materiaalina kuitenkin myös taipuvaa ja elävää. Puun pinta on kädelle yhtä rikas, kuin täyteläinen neule. Puun ja tekstiilin yhdistelmiä esiintyy kaikista runsaimmin erilaisissa istuimissa. Niitä näkyy DIY:n yhteydessä, jossa kuka tahansa voi itse tehdä mieleisensä istuimen. Yksittäisten suunnittelijoiden ja suunnittelutoimistojen työt ovat kuitenkin innovatiivisia edelläkävijöitä, kuten meksikolainen suunnittelija Emiliano Godoy, joka

on yhdistänyt erinomaisesti puun ja neuleen Knit - istuimessaan. Istuimet koostuvat pienemmistä puulevyistä, jotka yhdistyvät toisiinsa neuleen avulla. Tuoli on käytettyjen tekniikoiden avulla eläväpintainen ja muuntautuva, se joustaa ja myötäilee istujansa mukaan ja on sen vuoksi erittäin ergonominen. Koska yhdistävä neule jatkuu jalkoihin asti, on se myös erittäin mukautuva epätasaisessakin maastossa. Godoy'n suunnitellamat tuolit ovat erinomainen näyte puun ja neuleen yhdistämisen mahdollisuuksista. Tuoli on ergonominen, muuntuva ja ympäristöystävällinen.



Kuva 20

tävällinen. (Pirwi : Knit 2015)

Innovatiivisen tavan neuleen ja puun yhdistämiseen, on luonut japanilainen muotoilutoimisto Nendo. Heidän luomansa pöytäsarja on Nalle Puh - tarinoiden innoittama. Jokainen pöytä kuvastaa sadun hahmoja. Pöytien muotoilu itsessään on mielenkiintoinen, mutta pöytiin lisätyt neuleet viimeistelevät tuotteet kekseliäästi. Pöytien yhtäläisyys Nalle Puh – hahmoihin on tehty hienovaraisesti, eikä katsoja automaattisesti yhdistä pöytiä satuhahmoihin. Kuitenkin yhtäläisyydet pöytien ja hahmojen välillä ovat niin ilmeiset, että katsoja voi helposti erottaa kunkin hahmon eri pöydistä. Pöydät ovat tyyliltään raikkaita ja minimalistisia, minkä vuoksi pöydät ovat käyttökelpoisia erilaisissa tiloissa, eivätkä rajoitu

lastenhuoneeseen, kuten pöytien teemasta voisi aluksi kuvitella. (Williamson 2014-3-6)

Kokeellisen hybridi huonekalun suunnitteli puolestaan unkarilainen Kata Monus. Hylly koostuu kahdesta puisesta osasta, jotka on yhdistetty toisiinsa neuleella. Monus kutsui työtään kokeelliseksi, koska hän ryhtyi suunnittelemaan huonekalua vaatesuunnittelijan mentaliteetilla. Niin kuin muodin maailmassa, on arkikäyttöön sopivia vaatteita ja on epäkäytännöllisempiä huomiota herättäviä vaatteita. Monus halusi luoda huonekalun, jossa niin muotoilu,

kuin käsityö yhdistyvät. Neuloksen joustavan materiaalin avulla huonekalu elävöityy, puisia hyllyjä voi asetella tilaan sopivaksi paremmin, ja sitä voi vaihdella mielensä mukaan. (DesignRulz. 2015.)

Neuleen käytössä kodin sisustuksessa minua innoittivat erityisesti erilaiset huonekalut, jossa puu ja neule yhdistyivät. Valitsemisani esimerkeissä neule ja puu yhdistyivät epätavallisilla keinoilla. Esimerkit avasivat silmäni kaikille mahdollisuuksille, joita neuleen ja puun yhdistäminen tarjoaisi. Yhdistelmät antoivat tuotteelle enemmän luonnetta, kuten Nen-

don Nalle Puh – teemaisissa pöydissä. Valitsemisani esimerkeissä minua inspiroi myös se, ettei tuotteiden täydy olla "valmiiksi pureskeltuja" eli ilmiselviä ja osoittelevia. Huonekalut voivat yhtä hyvin olla taideteoksia, joissa on monta käsitteellistä tasoa, ja joiden oivaltaaminen tekee esineistä mielenkiintoisempia ja merkityksellisiä. Toivon omista töistäni tuovani edes hiukan samoja puolia esiin.



Kuva 21

Kuva 22

Kuva 20, s. 20 Emiliano Godoy'n Knit tuoli (Pirwi : Knit 2015)

Kuva 21, s. 21 Nalle Puh -teemaisen pöytäsarjan osa. Hahmo Nalle Puh (Disney 2015)

Kuva 22, s. 21 Kata Monuksen hybridi huonekalu (Hegyhati, 2012)



4. Torkun ja tyynyn suunnittelu Luhta Homen tuotevalikoimaan

L-Fashion Group Oy on suomalainen vaateyritys joka on saanut alkunsa 1907 Lahdessa. Yhtiö on toiminut perheyrittäjänä siitä asti ja sen kasvumahdollisuuksia on parannettu vuosien mittaan ostamalla muita suomalaisia vaatetusmerkkejä, joihin kuuluu mm. Rukka, Torstai ja Beavers. L-Fashion Groupin tuotteet valmistetaan nykyisin pääosin Kiinassa. Suunnittelu, markkinointi ja jakelu tehdään Suomesta Luhdan pääkonttorista käsin. Luhdan tärkeimpänä tuotteena pidetään ulkoilu- ja urheiluvaatetusta.

Vaikka L-Fashion Groupin suurin tuotanto on vaatteissa, on yhtiöllä myös kodintekstiili ja sisustuspuoli Luhta Home, jossa minä sain mahdollisuuden olla harjoittelijana syksyllä 2014. Tein työharjoitteluni Luhta Homen työskentelytiimissä, johon kuuluivat mm. Division Director Annukka Linninen, sekä suunnittelija Noora Syynimaa.

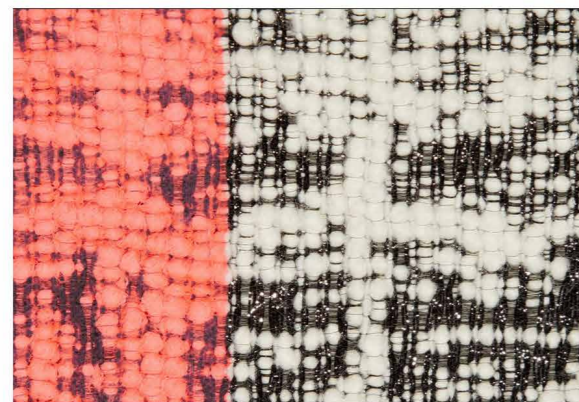
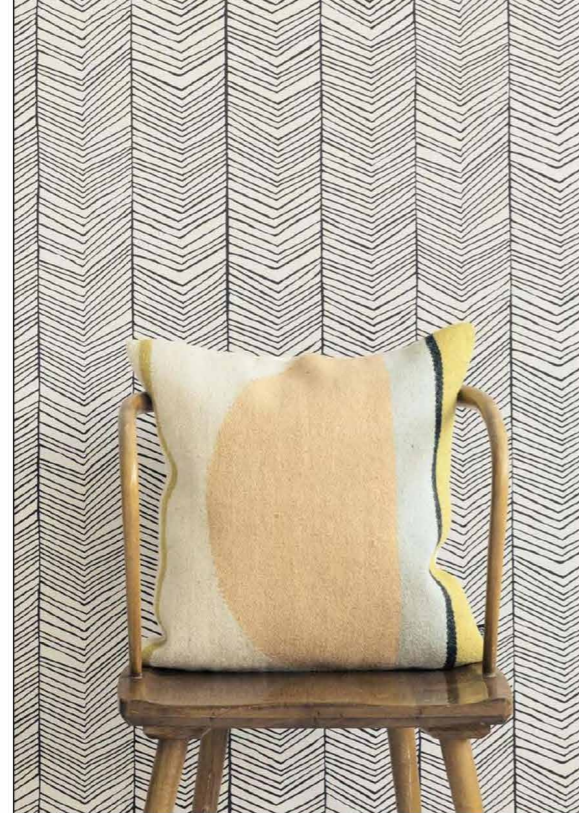
Osana Luhta Homen normaalia tuotekehitysprosessia sain tehtäväkseni suunnittelijaharjoittelijana suunnitella itsenäisesti tuotteita ja tutustua itse suunnittelu- ja lanseerausprosessiin.

Luhta Home kuvailee olevansa modernia skandinaavista kodinsustusta, jonka inspiraation lähteenä on Suomen luonto. Näillä lähtökohdilla lähdin suunnittelemaan neuletorkkua ja –tyynyä. Torkku ja tyyny tulisivat olemaan opinnäytetyönä toisiaan täydentävä sarja, josta Luhta Homen suunnittelija, tuotepäällikkö Noora Syynimaa, sekä Division Director Annukka Linninen tulisivat antamaan palautetta. Tarkoituksena olisi suunnitella tuotteista Luhta Homelle mahdolliset myyntikappaleet.

Esitin suunnittelemani Luhta Homelle neuletorkkukeiton, sekä neuletyynyn. Valitsin kyseiset tekstiilit siinä toivossa, että tuotteeni tulisivat olemaan kaupallisem-

pia ja sopivampia Luhta Homen myyntivalikoimaan. Minulle torkkupeitto ja tyyny kuulostivat neulesustuksen perustalta, siitä mistä neuleen käytön ja sisustuksen yhdistäminen on saanut alkunsa. Siksi halusinkin ottaa haasteeksi tutut tuotteet ja luoda niistä jotain mielenkiintoista, ja normaalista poikkeavaa. Toivoin herättäväni uudenlaista tuulta vanhassa perinteessä, mikä juuri on neulomisen renessanssin tarkoitus. Halusin välttää tekniikoita, jotka minusta tuntuivat vanhanaikaisilta ja halusin korostaa trendikkäämpiä menetelmiä. Ajattelin ideointivaiheessa tuovani graafisella ilmeellä ja materiaalivalinnoilla neuleeseen kontrastia. Nämä tavat kuvastivat minusta erityisesti neulerenessanssin pääpiirteitä, joita halusin käyttää omassa työssäni hyväksi.

Kuva 23 Studiokuvausessiossa
(Wright 2015)



4.1 Malliston suunnitteluprosessi

Normaalisti suunnittelutyö Luhta Homessa alkaa mallistopalaverista, jossa pohditaan edellisen kauden tuotteita ja myyntiä ja niiden perusteella pohditaan, tuleeko uudenlaisia tuotteita ja mitkä vanhoista tuotteista karsitaan tai ei karsita. Oletettavana on, että muutama vanhoista tuotteista karsitaan kokonaan, muutama saa uuden värityksen, joka sopii paremmin tulevaan kauteen ja syntyy uudenlaisia tuotteita.

Suunnittelun aikana luodaan useita eri malleja ja väriyhdistelmiä eri tuotteista, huomattavasti enemmän kuin mitä tulee itse lanseeraukseen. Matkan varrella näitä tuotteita ja väriyhdistelmiä karsitaan syystä tai toisesta ja mallisto pienenee. Suurimmaksi osaksi suunnittelijat työskentelevät itsenäisesti, mutta muutamaan otteeseen pidetään mallistopalaveri, johon ottaa osaa kaikki suunnittelijat, mallistovastaavat sekä Division Director. Näiden mallistopalaverien aikana syntyvät radikaaleimmat muutokset mallistoon. Kun suunnittelijoiden ideointi on

tarpeeksi pitkällä, teetetään Kiinassa mallikappaleet tuotteista, joiden perusteella nähdään toimiiko tuote vai ei. Mallikappaleet ovat erittäin tärkeitä, sillä niiden perusteella huomaa tuotteen toiminnallisuuden ja useita tuotteita saatetaan karsia pois. Lopuksi pidetään vielä koko Luhta Home - tiimin kesken mallistopalaveri, jossa tehdään viimeisimmät päätökset. Palaverissa kiinnitetään huomio väriyhdistelmiin ja tuotteen mielteeseen. Mallistopalaverissa tuotteiden keskeneräisyys saattaa johtaa niiden karsimiseen kokonaan tai ne saatetaan säästää tulevaan mallistoon.

Lähdin torkkupeiton ja tyynyn ideointiprosessissani alkuun luomalla moodboardin, jonka yhtenäisiä teemoja olivat muhkeat muodot, värikkyys, veikeys ja kääritymishaluisuus. Näitä teemoja halusin käyttää myös omassa neulemallistossani. Vaikka graafinen jälki on tekstiileissä minusta erittäin mielenkiintoinen, en silti lähtenyt ensimmäisenä suunnittelemaan graafisia neuleita. Halusin tuotteen, jossa neulepinta ja lanka itsessään tuottavat mielenkiintoisen yhdistelmän tunto- ja näköais-teille.

Suunnittelutyössä ensisijaisesti

käytin Adobe Illustrator tietokoneohjelmaa, mutta muutamia käsin piirrettyjä luonnoksia syntyi myös. Ensimmäisistä suunnitelmistani suosikkini oli muhkea neule, joka oli suurimmaksi osaksi neutraalin värinen, mutta jonka neulepinnassa oli siellä täällä lankavaihtelulla tehtyjä lyhyitä värikkäitä raitoja. (Kuva 26) Torkkua ympäröi tikattu reunus, joka toimisi aksenttivärinä muuten neutraalissa torkussa. Luonnonmateriaalit olivat minusta erittäin tärkeitä, sillä luonnonkuuduissa on miellyttävä tuntu käsille ja iholle.

Ensimmäisessä tapaamisessa Noora Syytimaan kanssa sain hyvää palautetta tästä neulostyöstä. Palautteessa minua kehoitettiin pohtimaan neuleen struktuuria enemmän. Syytimaa piti tikatusta aksenttiväristä torkun reunuksessa, myös torkun muhkeus kiinnosti häntä erittäin paljon. Kuitenkin suunnitelmassa pulmallista oli värikkään raidoituksen luominen keskellä neulosta. Ensimmäisenä mieleen tuli jacquard – tekniikka, mutta se soti torkun muhkeutta vastaan. Itse en myöskään innostunut jacquard tekniikasta, sillä halusin torkulle elävää pintaa ja jacquard latistaisi struktuurin kokonaan, toisaalta myös jacquard

Kuva 24 Moodboard -kuvakollaasi
(Salokannel, M. 2014)



ja muhkeus kuulostivat jo suoraan liian kalliilta yhdistelmältä. Yhtenä vaihtoehtona olivat värin vaihtelut jo suoraan langassa, mutta tällä tekniikalla en saisi valita torkulle haluamiani Pantone-värisävyjä. Otimme kuitenkin selvää Kiinan toimittajilta, minkälaisia valmiita vaihtoehtoja heillä olisi langoista, joissa olisi jo langan väri vaihtelua valmiiksi.

Sain Kiinasta paljon kuvamateriaalia lähinnä jo valmiista torkuista, mitä heillä oli tarjota. Kuvien perusteella valitsin mieluisimmat, joista halusin lähettää seuraavat jatkokysymykset: Onko mahdollista valita langasta oma Pantone-väri, tai mitkä ovat väri vaihtoehdot? Onko materiaali luonnonkuitua? Onko mahdollista tehdä neuloen omalla struktuurilla? Tämä kysymys tuli lä-

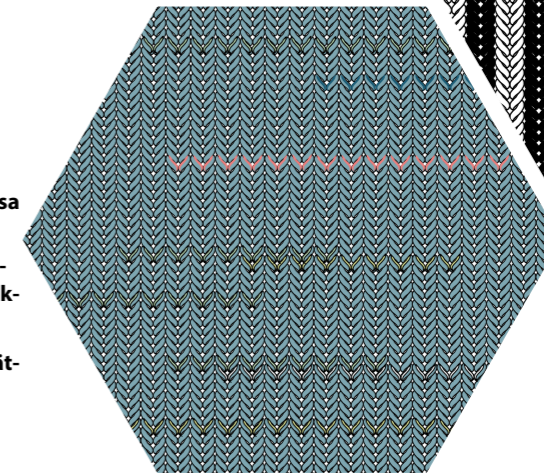
hinää esiin kuvissa, joissa torkku oli kudottu neulomisen sijaan. Onko mahdollista tehdä monivärinen torkku? Ja viimeisenä aina sama kysymys: Paljonko langalla olisi hintaa? Näillä kysymyksillä usea kuva karsiutui. Usein syy karsiutumiseen oli jotenkin yhteydessä hinnan kanssa. Olin suunnittelemassa neuletorkkua ja tyynyä niin, että se olisi mahdollisesti tullut Luhta Homen yleiseen myyntiin, joten kaupallisuus oli yksi keskeisimpiä kriteereitä suunnitteluprosessissa. Materiaalien yleisimpiä karsiutumissyitä oli, ettei materiaalilla pystynyt tekemään neuletorkkua omalla struktuurilla. Joissain materiaaleissa omaa Pantone-väriä ei saanut valita. Useimmat materiaalit olivat akryyliä. Monivärinen torkku tulisi nostamaan tuotteen

minimitilauusmäärää. Moniväriset torkut siis unohtimme, mutta emme antaneet akryylilangan tai valmiiksi säädetyin värin haitata suunnitteluprosessia toistaiseksi. Kyselyssä kävi kuitenkin selväksi, ettei suunnittelemani torkku tulisi onnistumaan mallinnoksessa.

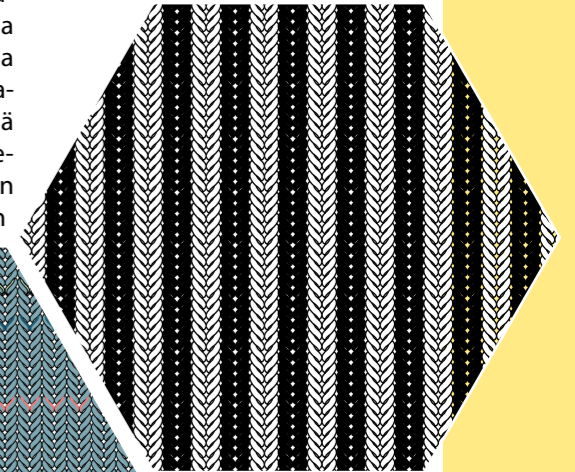
Kuva 25, s. 26 Studiokuvausessiossa (Wright 2015)

Kuva 26 Ideakokeilu, jossa neutraalilla pohjalla on värikkäitä raidoituksia. (Salokannel, M. 2014)

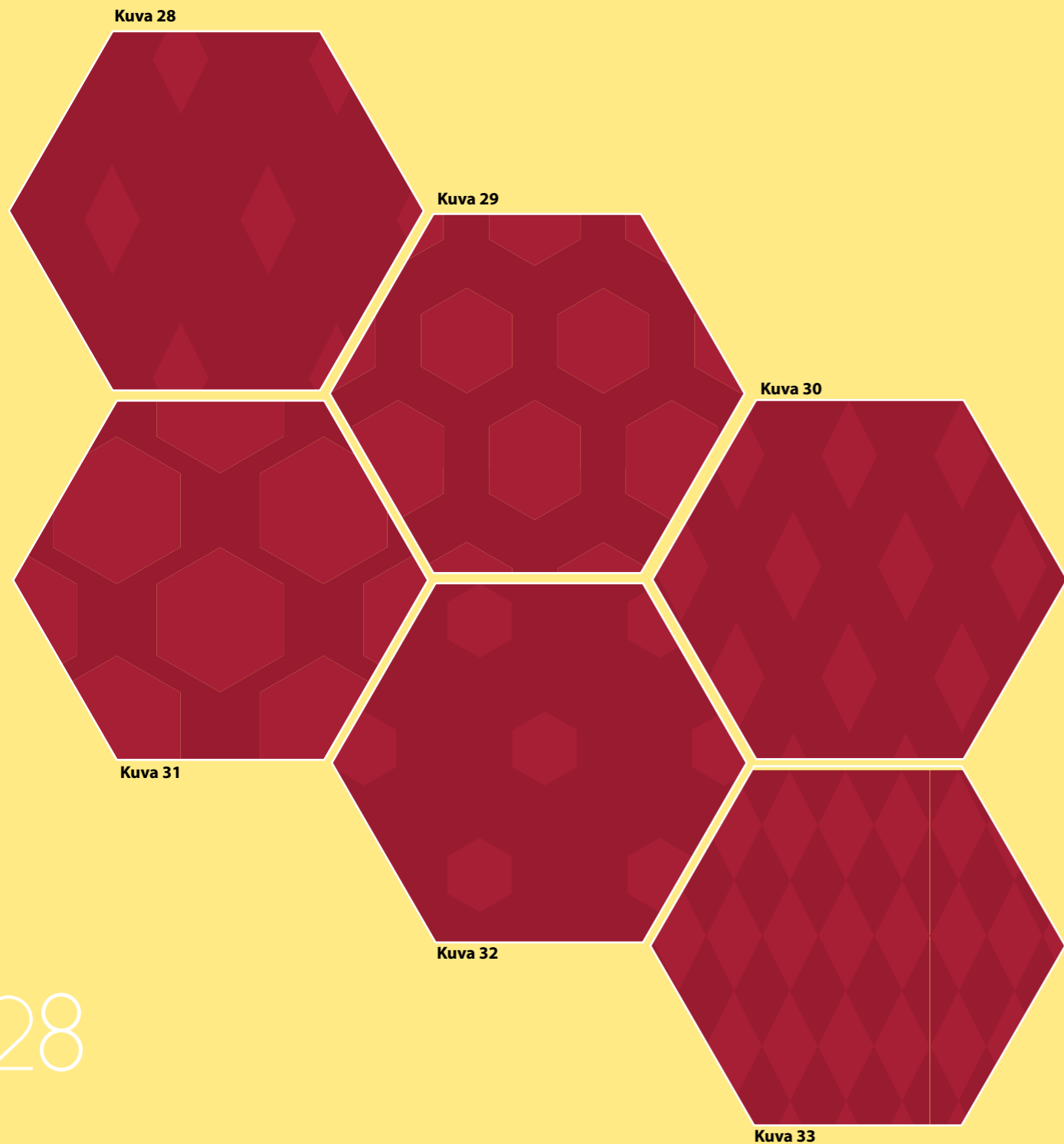
Kuva 27 Neulesuunnittelu, joka hylättiin kahden värin takia. (Salokannel, M. 2014)



Kuva 26



Kuva 27



4.2 Struktuuri ja kuviointi

Koska kommunikaatio Kiinan välillä oli hidasta ja välillämme oli toisinaan kielimuuri, oli parempi vain unohtaa materiaali ja ensimmäiset suunnitelmani, ainakin hetkeksi. Ryhdyin pohtimaan neuleen struktuuria ja kuviointia ajatuksella, ettei langassa itsessään tulisi olemaan minkäänlaisia vaihteluita. Otin torkkua suunnitellessani vaikutteita Luhta Homen omasta kuosista: Loisteesta. Loiste -kuosi löytyy heidän AW15, -mallistonsa pussilakanoista, sekä keittiötekstiileistä. Loiste -kuosi itse on saanut inspiraation himmelin muodoista.

Tein muutamia kuviointivaihtoehtoja, joista toiset muistuttivat enemmän Loisteen kuviomaailmaa toiset vähemmän. Harkinnan tuloksena päädyin kuusikulmaiseen kuvioon, joka suunnitelmassani oli kauempana Loiste -kuosista. Se oli mielestäni mielenkiintoisempi ja se herätti minussa enemmän innostusta kuin toiset kuosit. Tein kuvioista myös erilaisia versioita, joissa mm. leikittelin kuusikulman koolla.

Hyvän struktuurin löytäminen oli aluksi vaikeampaa kuin kuvittelin. Tutkin Luhta Homen omia neulemalleja, sekä Syynimaan omia henkilökohtaisia neulemalleja. Tutkin eri lähteitä internetistä sekä kirjoista, jotta löytäisin mieleisen. Loppujen lopuksi en päätenyt mitenkään erikoiseen neulokseen, vaan päädyin tuplahelmineulokseen. Tuplahelmineuloksen avulla sain tekstiileihin elävää pintaa ja vaihtelua, mitä en langalla saanut aikaiseksi. Päädyin tulokseen, jossa neule muuten tulisi olemaan tuplahelmineulosta, mutta kuviointi olisi sileää yhden tason kudeneulosta.

Kun minulla oli muutamia vaihtoehtoja kuvioinnista, ja strukturi pohdittuna, vein ideani Syynimaalle. Kuvioita vertaillessamme tulimme yhteistuumiin siihen tulokseen että pienin kuusikulma olisi paras, sillä siinä helmineulos strukturi pääsi parhaiten näkyviin. Strukturi ja kuviointi oli siis toistaiseksi päätetty. (Kuva 32)

Kuvat 28-33 Neulospinnan kuviokeiluja (Salokannel, M. 2014)

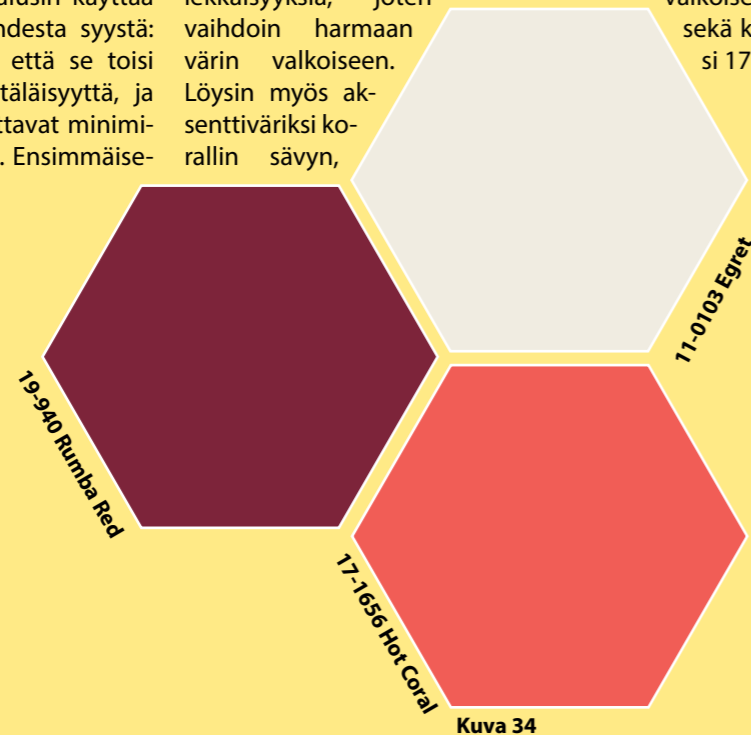
4.3 Mallistonmukaiset värivalinnat

Hain torkulle kaksi eri väritystä, jotka päätin sovittaa Loiste – pusilakanoiden väritykseen. Väreinä tulisi olemaan harmaa ja viininpunainen. Alkuperäisestä ajatuksesta, jossa torkun ympäri kulkisi tikattu aksenttiväri korostamassa, en ollut vielä luopunut. Uskoin sen toimivan hyvin, vaikka struktuuria muutettiin. Minun täytyi siis löytää vielä kolmas väri, joka toimisi yhtä hyvin molemmissa torkuissa aksenttivärinä. Halusin käyttää yhtenäistä väriä kahdesta syystä: ensimmäisenä siksi, että se toisi torkkujen välille yhtäläisyyttä, ja toiseksi, etteivät tilattavat minimitoimituserät kasvaisi. Ensimmäise-

nä aksenttivärinä mietin murrettua keltaista, mutta se karsittiin pian, sillä keltainen ja viininpunainen eivät sointuneet toistensa kanssa tarpeeksi hyvin, vaikka keltainen olisikin sopinut harmaan kanssa hyvin yhteen.

Prosessin edetessä jouduin karsimaan harmaan värin, sillä Luhta Homen AW15,-mallistoon oli myös löytää vielä kolmas väri, joka toimisi yhtä hyvin molemmissa torkuissa aksenttivärinä. Halusin käyttää yhtenäistä väriä kahdesta syystä: ensimmäisenä siksi, että se toisi torkkujen välille yhtäläisyyttä, ja toiseksi, etteivät tilattavat minimitoimituserät kasvaisi. Ensimmäise-

joka toimisi sekä viininpunaiseen, että valkoiseen. Valkoisen värin Pantoneista valitseminen, olikin haastavampaa kuin muiden värin löytäminen. Valkoisissa väreissä pienetkin värvaihtelut saattoivat vaikuttaa tavattoman suurilta, ja valo vaihtoi värejä entisestään. Pitkän pohdinnan tuloksena päädyin mielestäni hyvään vaihtoehtoon. Viininpunaiselle olin löytänyt sopivan Pantonen 19-940 Rumba Red, valkoiselle 11-0103 Egret, sekä korallin aksenttiväriksi 17-1656 Hot Coral.

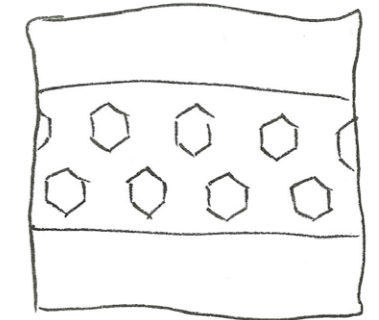


Kuva 34

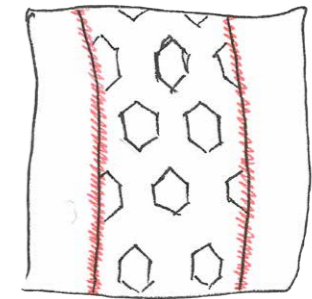
4.4 Tyynyn suunnittelu

Kun neuletorkku oli ideoitu lähes valmiiksi asti, oli aika keskittyä tyynyyn. Tein erilaisia tyynyvaihtoehtoja, joita sitten pohdimme Annukka Linnisen ja Noora Syynimaan kanssa yhdessä. Makkaratyyny oli Linnisen mielestä tuore, eikä sitä ollut nähty vähään aikaan. Palautteenä oli huomio, että vaikka muu tyynystä oli neulottua, niin päädyt kannattaisi olla kangasta, jotta tyyny pysyisi ryhdissä. Palautteen pohjalta tarkistin tyynyn mitoituksen ja pohdin, miten torkuissa olevan aksenttivärin saisi liitettyä tyynyyn.

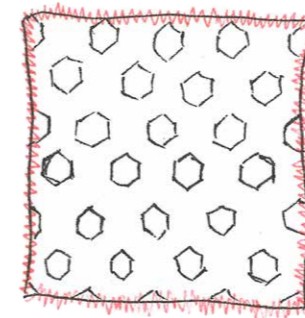
Toinen tyynyideani oli perinteikäs neliömalli, jossa toinen puoli olisi tukevaa villakangasta ja toisella puolella olisi samaa neuloskuviota kuin torkussa. Mieleisin vaihtoehto oli kuitenkin tyyny jossa oli suurin osa villakangasta, ja toisella puolella vain kaistale neulosta. Tällä tavalla tyyny pysyisi hyvin muodossaan, mutta neule pääsisi kuitenkin hyvin esille. Jouduimme tästäkin ideasta ensin varmistamaan Kiinan toimittajilta, olisiko kyseinen tyyny heillä mahdollista toteuttaa, ja mihin hintaan.



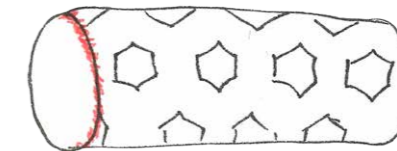
Kuva 38



Kuva 37



Kuva 35



Kuva 36

Kuva 34, s. 30 Pantonevärit neuleisiin (Salokannel, M. 2014)

Kuvat 35-38, s. 31 Tyynyn luonnoksia (Salokannel, M. 2014)

4.5 Mallikappaleiden valmistaminen

Kun itse tuotteet oli suunniteltu, täytyi vielä varmistaa käytettävät materiaalit. Olin jo mielessäni hylännyt luonnonkuidun käytön ja hyväksynyt joutuvani tekemään torkut 100 % akryylistä. Kun vein ideat esimiehelleni Annukka Linniselle, hän ehdotti että jatkamme kuitenkin Kiinan toimittajilta kyselyä, jos heiltä edes löytyisi sekoitelankaa, eli lankaa jossa osa on luonnonkuituja ja osa keinotekoisia kuituja. Lähetimme Kiinaan tilkun neuloksesta, ja toivoimme heidän löytävän langan, josta torkusta tulisi yhtä paksu kuin tilkusta. Tilkku ei enää ollut yhtä muhkea kuin alkuperäisissä suunnitelmissa, mutta tilkun lähettämällä varmistimme, ettei torkusta tulisi liian ohuttakaan.

Ensimmäiset mallikappaleet, jotka saimme Kiinasta, olivat tehty eri tekniikoilla, toteuttaen kuitenkin perimmäistä suunnitelmaani. Nämä mallikappaleet eivät kuitenkaan olleet sitä, mitä olin suunnitellut, joten tilasin uudet mallikappaleet. Ennen kuin viralliset mallikappaleet ehtivät saapua paikalle, minulta loppui harjoitteluani ja jouduin luottamaan siihen

että seuraavat mallikappaleet olisivat oikeanlaiset. Kun viralliset mallikappaleet vihdoinkin saapuivat, etteivät ne olleet niin paksua materiaalia, kuin mitä alun perin olin suunnitellut. Koska tässä vaiheessa en enää ollut harjoittelussa Luhta Homella, en pystynyt toivomaan uusia mallikappaleita Kiinasta, jotta materiaali olisi toivottua. Pyysin Noora Syynimaata kuitenkin lähettämään mallikappaleet minulle, jotta voisin nähdä omin silmin, minkälaista tulosta oli saapunut, ja jotta pystyisin valokuvaamaan mallikappaleet.

Näytteiden saavuttua hämmästelini muutama asiaa mallikappa-

leissa, jotka eivät ihan kuvastaneet omaa visiotani. Kuten Noora Syynimaa oli sanonut, eivät neuleet olleet aivan yhtä muhkeita kuin olisin toivonut. Materiaali oli myös 100 % akryyliä, toisin kuin Annukka Linninen oli ehdottanut. Mielestäni 100 % akryyli ja materiaalin ohuus latistivat neuloksen tekstuuria, eikä tulos ollut yhtä muhkea ja ilmava, kuin olisin toivonut. Mallikappaleen tikattu reunus ei myöskään kuvastanut alkuperäistä valitsemaani Hot Coral -väriä, vaan tikkaus oli sävyltään oranssimpi. Myös tyynystä löytyi pieni erhe suunnittelemani, sillä kangas materiaalina ei ollut toivomani viininpunainen, vaan se lähenei joulunpunaista. Tyynyn villakangas oli kuitenkin positiiviseksi yllätyksekseen puolet villaa ja puolet polyesteria. Jos minulla olisi aikaa riittänyt Luhta Homen harjoittelussa, olisin vielä ottanut selvää, onko mahdollista tehdä uudet mallikappaleet, joissa nämä erheet olisivat korjattu suunnitelmani mukaisiksi.



Kuva 39



Kuvat: 39, s. 32 ja 40, s. 33 Mallikappaleet tyynystä ja neuloksesta (Salokannel M. 2015)

Kuva 40

5. Kovan ja pehmeän materiaalin yhdistäminen tuotteeksi

Halusin torkun ja tyynyn lisäksi suunnitella tuotteen, jossa käytäisin neulepintaa sisustuksessa uudella tavalla. Tekstiiliin käyttö sisustuksessa koostuu usein samankaltaisista tuotteista, joten toivoin kehittäväni uudenlaisen mahdollisuuden käyttää neulepintaa sisustuksessa ja kalusteissa. Koska huonekalut eivät yleisesti kuulu Luhta Homen tuotevalikoimaan, ei kovan ja pehmeän yhdistelmäni varsinaisesti ole heille suunniteltukaan, toisin kuin neuletorkkupeittoni ja tyynyni.

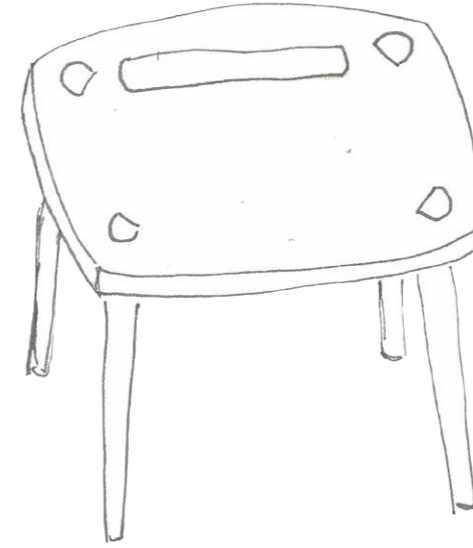
Halusin luoda toisiinsa sopivan tuotekokonaisuuden, jossa perinteiseen tekstiilivalikoimaan kehittäisin myös kokonaan uudenlaisen tuotteen. Tässä huonekalun ja sisustustekstiilin yhdistelmässä halusin laajentaa sisustustuoteajattelua ja kokeilla uusien tuotteiden sopivuutta osaksi kokonaisuutta. Kehittämäni jakkaraneule ei siis kuulunut varsinaiseen, mahdollisesti kaupallistettavaan tehtävänäntöön, eikä Luhta Homelta tullut siihen varsinaista toivetta, mutta itse suunnitelmasta keskusteltiin ja sain siitä palautetta tuoteperheeseen sopivuuden näkökulmasta.



Kuva 41

5.1 Ideointi

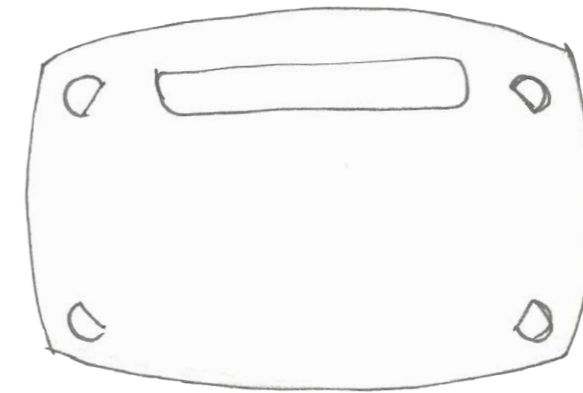
Olin alun perin kiinnostunut neuleen ja puun yhdistämisestä, joten ajatukseni lähtivät raheista. Luonnostelin erilaisia vaihtoehtoja, joissa puu ja neule yhdistyivät erilaisin keinoin. Suosikikseni muodostui jakkara, johon neuleen sai asetettua pysyvästi pujottamalla neuleen jakkaraan. Neule pysyisi tukevasti jakkaran pehmusteena, mutta jakkara toimisi mainiosti myös omillaan, jos neuletta sattuisi tarvitsemaan esim. jakkarella istuja. Materiaalina halusin ehdottomasti käyttää koivua sen vaalean värin takia. Kokonaisuutena uskoin koivun vaalean värin ja neuleen materiaalina korostavan toisiaan. Ideoinnin ja luonnostelun jälkeen keskustelin suunnittelemastani jakkarasta mallipuseppä Rami Toivosen kanssa, jonka kanssa oli tarkoitus tehdä jakkaroitten prototyytit. Keskustelu oli varsin valaiseva, sillä hän osasi ottaa huomioon käytännönasioita, mistä minulla ei ollut kokemusta laisinkaan.



Kuva 42



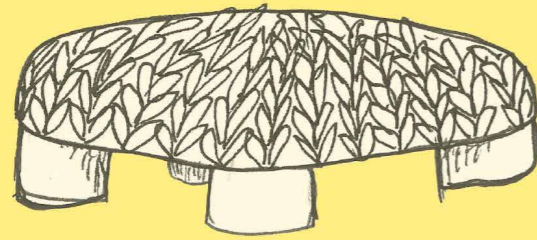
Kuva 43



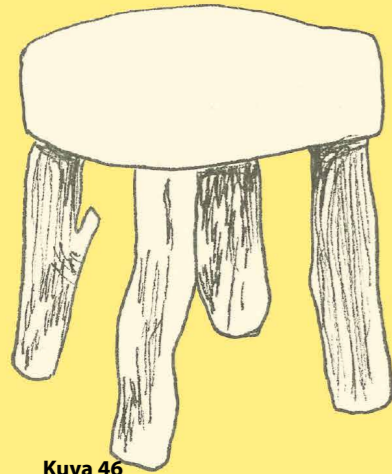
Kuva 44

Kuvat 41-44: Luonnokset jakkarasta ja kokonaisuudesta.

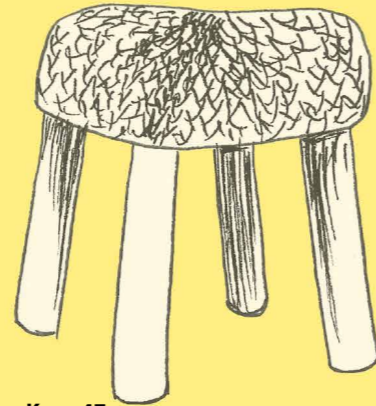
(Salokannel M. 2014)



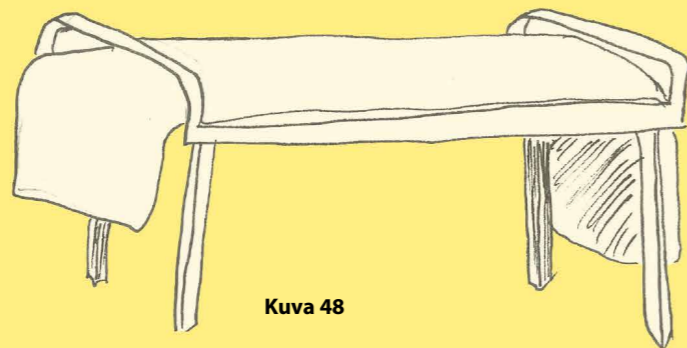
Kuva 45



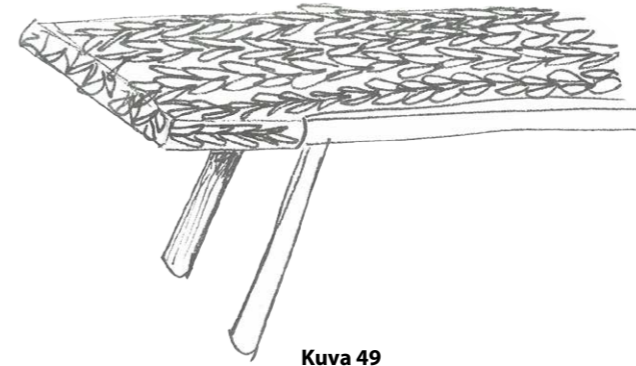
Kuva 46



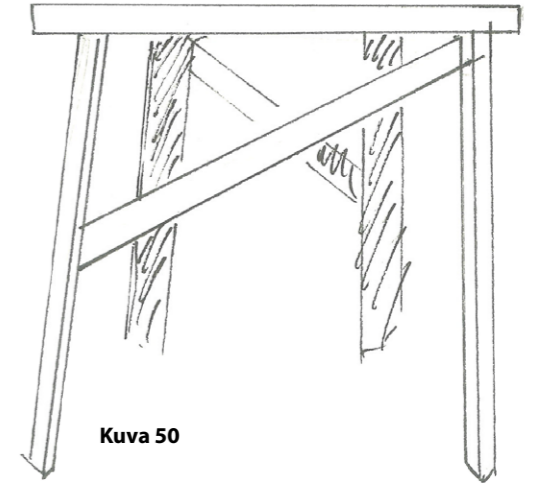
Kuva 47



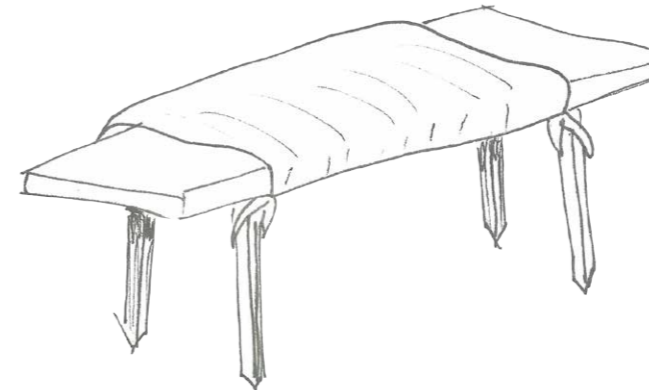
Kuva 48



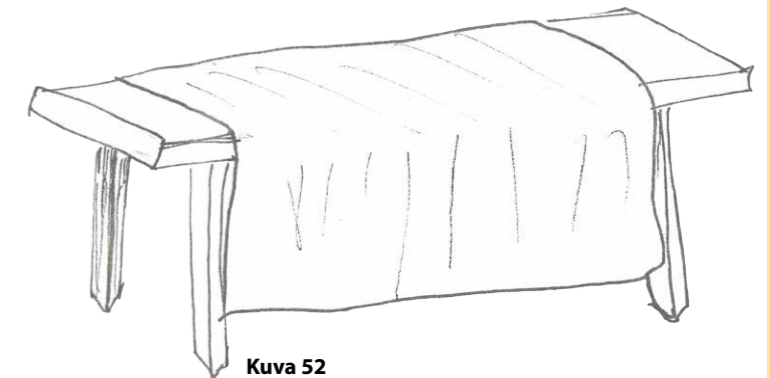
Kuva 49



Kuva 50



Kuva 51



Kuva 52

Kuvat 45-52: Luonnoksia jakkaran suunnittelusta (Salokannel M. 2014)

5.2 Jakkaran prototyyppi

Jakkaroitten prototyyppien toteutus tapahtui yhteistyössä mallipuuseppä Rami Toivosen kanssa. Koska itselläni ei ole kokemusta puutöistä, apu oli tarpeen. Ensin piirsin paperille istuinosan 1:1, joka jäljennettiin n.60x40 cm liima-

puulevyille. Tämän jälkeen käytimme vannesahaa, jolla muotoilimme istuinosan ulkoreunat. Suurimman osan töistä teki Rami Toivonen, mutta minäkin halusin osani tehdä. Mallipuuseppän ja ensikertalaisen kädenjäljet erottivat toisistaan heti. Onneksi mitään dramaattista virhettä en onnistunut tekemään ja pienet virheet saatiin hyvin parannettua hiomalla. Hahmottelimme vaneriin istuinosassa olevan suorakaiteen muotoisen aukon. Vanerista syntyi erään-

lainen sapluuna jonka kiinnitimme levyihin puristimilla. Käsijyrsimen avulla vanerissa olevan aukon muotoa seurailtiin koivulevyille, ja kerros kerrokselta sama muoto alkoi hahmottua istuinosankin. Istuinosan reunoja ei voinut jättää täysin teräviksi ergonomisista syistä. Jakkaran reunat vaativat vähintään pienen pyörityksen. Pyöreä muoto istuimen reunassa edistää veren kulkua jalkoihin, eivätkä jalat puudu yhtä helposti. En kuitenkaan halunnut jakkaroitten reunoihin mitään dramaattisen suurta pyöritystä, jotta muoto pysyisi jäntevänä. (Toivonen 2014-12-19) Jakkaran jalat olivat meille olleet pieni kysymysmerkki jo työurakan alussa. Toivoimme löytävämme paikallisista puuliikkeistä puista pyörötankoa, josta saisimme tehtyä jalat, mutta sopivaa pyörötankoa ei vain löytynyt. Ainoa vaihtoehto oli käyttää lankkua, ja muotoilla niistä sirkkelin ja hiomakoneen avulla pyöreät jalat. Tämä oli hiukan erikoinen tapa, sillä sorvia meillä ei ollut käytössä. Sillä välin kun Rami Toivonen höyläili lankun paloja, minä hioin istuinosan kulmia ja jalkoja hiomakoneella. Olin jakkaroitten jalkoihin suunnitellut loven,

jonka aion maalata erivärisiksi. Tarkoituksena oli saada jalkoihin mielenkiintoinen yksityiskohta, se täytyi kuitenkin olla tarpeeksi iso, jotta yksityiskohta olisi esteettisesti kannattava. Suunnitteluvaiheessa, en vielä osannut varmaksi sanoa, tulisiko lovi onnistumaan, joten teimme yhteen jaloista kokeilun. Kokeilusta huomasin, ettei lovesta saisi tarpeeksi isoa, joten päätin hylätä yksityiskohdan prototyypeistä.

Jalkojen yläpäähän muotoiltiin jalkaa kapeampi tappi, jossa oli olkapää. Tapin tarkoitus oli niin tukevoittaa jakkaraa, mutta on myös ulkonäöllisesti miellyttävämpi jos jalka on paksumpi kuin tappi. Istuinalustaan teimme tolppapora-koneella neljä nurkista seitsemän astetta ulospäin suuntautuvaa reikää. Asteluvulla varmistimme, että jalkojen alapää osuisivat yhtä leveälle, kuin mitä istuinalustan kulma tulisi olemaan. Jalat eivät siis tulisi olemaan aivan suorassa, vaan hiukan avautuvat kulmia kohti. Tämä oli esteettinen valinta, mutta tällä sai myös tukevuutta aikaiseksi. Ratkaisu on myös käytön kan-

nalta käytännöllisempää. Jalkojen asettelu mahdollistaa jakkaran helpomman varastoimisen ja kolhiintumisvaara on pienempi. Jalat liimattiin olkapäitä myöten reikiin, ja annettiin kuivua. Suunnittelimassani jakkaraassa jalan tappi tuli näkyviin istuinalustaan, vaikka useasti on tavanomaista, että jalka jää piiloon istuinalustan alle. Kun liima oli kuivunut, tappi sahattiin japanilaisella puuseppän sahalla poikki, jotta tappi olisi istuinalustan kanssa samalla kohdalla. Japanilaista puuseppän sahaa käytimme siistin sahausjäljen saamiseksi, jolloin hiomista jää vähän.

Materiaalina käytimme koivusta tehtyä liimapuulevyä. Sopivat materiaalit oli Rami Toivosen verstaalla jo ennestään ja sain luvan käyttää niitä tuotteissa-

ni. Minun ei siis tarvinnut käydä ostamassa oikeanlaista materiaalia. Laskimme kuitenkin kuinka paljon jakkaraalle tuli hinnaksi. Uskoimme materiaalin maksavan kahdelta jakkaraalta yhteensä noin 40 euroa. Hintaan sisältyy niin puun lisäksi liimat, lakat ja hiomapaperi. Työtunteja oli noin viisi ja laskimme pelkän jakkaran hinnaksi tulevan 120 euroa alv0 materiaaleineen ja työtunteineen. Tähän hintaan tuntipalkka olisi 16 euroa.



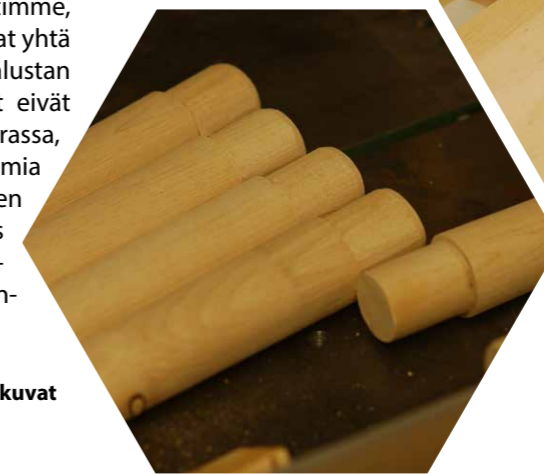
Kuva 53



Kuva 54



Kuva 55



Kuva 56



Kuva 57

Kuvat 53-57 Prototyyppien työkuvat (Salokannel M. 2014)

5.3 Neule

Jakkaraan sopivalla neuleella, toivoin erityisesti yhdistäväni Luhta Homelle suunnittelemani torkkupeiton ja jakkaran yhtenäiseksi mallistoksi. Seurasin moodboardini aihetta myös tässä neuleessa, mutta koska Luhta Homen torkkupeitto oli jo valmis, sain siitä myös vaikutteita suunnittelussani. Halusin materiaalivalinnoilla tuoda kontrastia neuletöiden välille, siksi valitsinkin 100 % käyttämätöntä villaa olevan langan. Aioin myös tehdä neuleen käsin, jotta kontrasti olisi vielä ilmeisempi neuleitten välillä. Jotteri neuleet olisi toisistaan kuitenkin liian eriäviä, toistin samaa neulepintaa ja kuusikulmaista kuviointia molemmissa neuloksissa. Värinä käytin neuleessa luonnonvalkoista, joka toimii mielestäni hyvin koivumateri-

aalin kanssa. Väri oli myös yhdistävä tekijä Luhta Homen neuleiden kanssa, sillä siellä olin myös väripariksi päättänyt viininpunaisen ja luonnonvalkoisen.

Koska uusi neule toimi osittain itsenäisenä työnä verrattuna Luhta Homen neuleisiin, oli työprosessi paljon yksinkertaisempi. Olin valinnut miellyttävät materiaalit ja tekniikat, jolloin neuleen luomistyö oli itsessään varsin helppo. Verrattuna muuhun suunnittelutyöhön, jonka olin tähän mennessä tehnyt, tämä oli minulle yksinker-

taisin. Käsin neulominen on minulle varsin tuttua puuhaa ja tulosta syntyi nopeasti. Neuleprosessissa suurin työ oli työn mittaamisessa. En halunnut tehdä tavanomaisen torkkupeiton kokoa, sillä se olisi ollut liian suuri jakkaraan. Halusin neuleesta juuri sopivan jakkaran mittoihin, mutta tarpeeksi suuren, että tarvittaessa istuja voi silti kääriytyä neuleeseen. Neule on kooltaan juuri sopiva käytettäväksi harteilla tai jalkojen päällä.

Neuleen materiaalikuluja kerääntyi noin 90 euroa ja työtunteja kerääntyi noin 8. Jos neuleen tekemiseen otan saman tuntipalkan kuin jakkaran teossa, tulee neuleen hinnaksi noin 220 euroa, jolloin koko tuotteen hinnaksi tulee 340 euroa alv0.



Kuva 58



Kuva 59



Kuva 60



Kuva 61

Kuvat 58-60, s. 40.

Neulepeitteen työkuvat
(Salokannel, M. 2015)

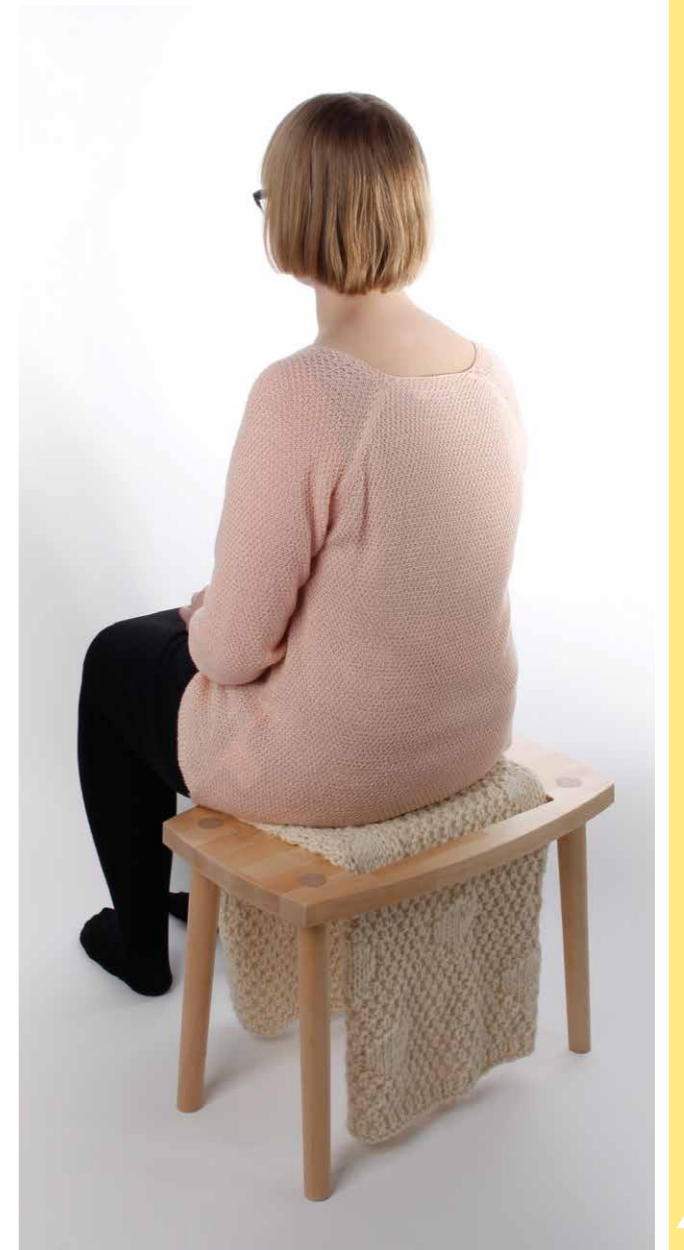
Kuva 61, s. 41 Valmis neulepeite
jakkaraan. (Salokannel, M. 2015)

Kuvat 62-68, s. 42-47 Valmiiden
tuotteiden studiokuvat

(Salokannel, M. 2015)







6. Arviointi

Opinnäytetyöllä halusin luoda malliston, jonka päärakenteena toimisivat neulepinnat. Valitsin nimenomaan neulepinnat, koska vaikka samalla se on sisustuksessa kasvava trendi, on se mielestäni silti jätetty liian paljon huomiotta. Toivoin löytäväni uudistuneita keinoja, jolla neuleita voisi käyttää sisustuksessa väheksymättä perinteikkäämpiä menetelmiä. Projektissani tutustuin niin kaupalliseen valmistusprosessiin, kuin uniikin käsityön valmistukseen, jossa molemmissa oli hyötynsä ja haittansa. Lopputulokseen olen kuitenkin tyytyväinen.

Opinnäytetyön vaikein osuus oli minulle neuletorkkupeiton ja tyydyn suunnitteleminen Luhta Homella, sillä tuotteiden suunnittelu ja mallikappaleiden teko tapahtui teollisesti. Neuleiden teollisesti tuottaminen toi uusia haasteita, joita en ollut tähän mennessä kokenut ja tästä syystä sain uudenlaisia näkökulmia ja haasteita suunnittelutyöhöni. Koska tuotteesta haluttiin myös edullinen, sulki se pois erinäisiä vaihtoehtoja suunnitteluprosessista. Jälkikäteen jos voisin muuttaa jotain työprosessitani, kasvattaisin hiukan tuotteen hintamahdollisuutta, jotta niin monta kompromissia ei olisi tar-

vinnut tehdä. Paneutuisin samalla neuleessa käytettyyn materiaaliin, jotta lopputuloksesta tulisi vielä täyteläisempi. Erilaiset rajoitteet työssäni kuitenkin haastoivat minua suunnittelijana, eivätkä antaneet minun päästä lopputulokseen helpoimman kautta.

Jakkaran käyttömahdollisuuksina näen puolijulkiset tilat tai yksityiset tilat parhaimmaksi. Mielestäni jakkarat eivät sovi julkisiin tiloihin, sillä jakkaran neulepeite on irrallinen. Julkisessa tilassa tuoli ja varsinkin neule kokisivat päivittäin liikaa räsistystä. Neulepinnat voivat menettää muotonsa kuluksessa ja tuotteen asettaminen puolijulkisiin tiloihin tai yksityistiloihin pidentäisi neuleen elinikää huomattavasti. Neuleen irrallisuus olisi myös tuotteelle haitaksi julkisissa tiloissa. Vaarana on neuleen paikalla pysyminen ja katoaminen. Jos tuotteesta haluttaisiin sopiva julkisiin tiloihin, pitäisi tuotetta kehittää entisestään. Tuotteesta voisi saada sopivamman julkisiin tiloihin esimerkiksi siten, että neuleen päädyissä olisi painot, jolloin tuote ei irtoaisi jakkarasta yhtä helposti. Toinen vaihtoehto on tehdä neuleesta ympyrän mallinen, jolloin se yhdistyisi jakkaran alla. Näissä vaihtoehtoissa jakkaran toinen

puoli jäisi käyttämättä kokonaan, sillä silloin neuletta ei enää saisi irti, eikä se voisi toimia torkkupeittona. Puolijulkisissa tiloissa tuote kuitenkin voisi olla toimiva, sillä silloin neule ei kokisi yhtä suurta päivittäistä räsistystä kuin täysin julkisissa tiloissa. Myös yksityistiloissa suuri päivittäinen räsistus ei olisi huolenaihe. Kuitenkin pitkän aikavälin kuluessa, jos tuote on ollut käytössä, neule tulisi kulumaan. Se on neuletekniikan huono puoli, ja saman kohtalon joutuu hyväksymään muutkin extreme-neulomistrendin tuotteet.

Yksityisissä tiloissa uskoisin jakkaran sopivan erityisen hyvin takan läheisyyteen. Tuotteen materiaalit tekevät siitä varsin suomalaisidyllisen, jolloin sen voi juuri ajatella takan ääreen, johon voi rauhassa asettua saunan jälkeen. Kuitenkaan takkaa ei löydy jokaisesta taloudesta, siksi se voi hyvin toimia myös muualla kodinsisustuksessa. Hyvä valinta sille on esimerkiksi eteisessä, jossa se toimii tavanomaisena jakkarana ja varastuimena, josta sen voi helposti ottaa olohuoneeseen, kun lisäistuimia tarvitaan.

Mielestäni prosessin aikana toimin tehokkaasti, enkä jäänyt liian kiinni ongelmiin. Jos ongelma

tuntui hetkittäin ylitsepääsemättömältä, keskityin suunnitteluprosessin toiseen alueeseen ja palasin ongelmaan hiukan myöhemmin. Selvisin mielestäni kiitettävästi myös haasteista, joita ilmeni suunnittelun ensimmäisessä vaiheessa. Ensin näytti siltä, ettei suurin osa suunnitteluistani tulisi onnistumaan tuotteistamisessa. Lopulta kuitenkin osasin hyväksyä ne kriteerit, joita tuotteiden mallintaminen minulle asetti ja lähdin jatkaamaan suunnitteluprosessia aivan toisesta näkökulmasta. Olen henkilökohtaisesti erittäin tyytyväinen tähän kykyyn, jota jouduin prosessin aikana niin paljon harjoittelemaan, sillä vaikka ongelmat ensiksi vaikuttaisivat erityisen vaikeilta, pystyin tekemään kompromisseja ja aikaansaamaan mielenkiintoisen tuloksen.

Olen myös erittäin tyytyväinen tuoteperehen kokonaisuuteen. Mielestäni ne toimivat itsenäisinä tuotteina, omana mallistonaan, sekä osana suurempaa kokonaisuutta, osana Luhta Homen mallis-

to. Itsenäisinä tuotteina olisin varmasti uskaltanut revittelemään esimerkiksi jakkaran kanssa, mutta koska yhteneväisyys suuremmissa kokonaisuuksissa oli yksi tavoitteistani, uskoin hillitymmän neuleen sopivan paremmin kokonaisuuteen. Kaiken kaikkiaan olen erittäin tyytyväinen tuotteisiin. Mielestäni onnistuin myös hyvin tuomaan töissäni esille extreme-neulontatrendin suuntauksia.

Vaikka Luhta Homelle suunnittelemani neuletorkku ja -tyyny ovat suunniteltu sopivan yhteen heidän AW15, -malliston kanssa, eivät tuotteeni silti tule myyntiin malliston kanssa. Tuotteilla on kuitenkin mahdollisuus päätyä yritystuotemallistoon. Jakkarani on enemmän taideteollinen tuote, joten se sopii hyvin myyntiin erilaisiin nettikauppoihin, pop-up myymälöihin ja muihin myymälöihin, jossa suomalainen osaaminen ja muotoilu on tärkein myyntiargumentti. Juuri tällaisiin paikkoihin koitan saada neulejakkarani esille ja myyntiin. Yksi mahdollisuus

näyttäisi olevan Pietarin Design Week Expo –messutapahtuman yhteyteen järjestettävä nettikauppa, jossa nimenomaan suomalaista muotoilua tulee myyntiin.

Vaikka tuotteen hinta (340 euroa alv0) vaikuttaa korkealta, on se käsityötuotteelta tavanomainen. Korkean hinnan takia näkisin tuotteen sopivan erilaisiin pop-up myymälöihin. Tavanomaisiin huonekaluliikkeisiin se ei sovi, sillä he myyvät tuotteet usein jopa kaksinkertaisin hinnoin, jotta myös liike tienaa tuotteen myymisestä jotain. Silloin tuotteen hinta olisi mielestäni aivan liian korkea tavalliselle kuluttajalle. Täytyy myös miettiä, onko tuotteellani uutuusarvoa ja herättääkö se mielenkiintoa kuluttajassa tarpeeksi, jotta kuluttaja olisi valmis maksamaan tuotteesta 340 euroa alv0.

Tein palautekyselyn mallistosta Luhta Homen Division Director Annukka Linniselle ja suunnittelija, tuotepäällikkö Noora Syynimaalle. Tässä heidän vastauksensa.

Mitä mieltä olet suunnittelemastani torkusta ja tyynystä?

A: Tuotteen design on mielestäni kiva ja sopii erilaisiin lankamateriaaleihin.

N: Torkun ja tyynyn neulepinnassa yhdistyy kiinnostavasti 2 erilaista struktuuria, yksinkertainen kuviopinta sopii mielestäni hyvin tämän kaltaiseen neulestruktuuriin. Struktuurit ja kuviot muodostavat yhdessä hallitun ja yksinkertaisen kauniin kokonaisuuden. Torkun ilme on viimeistelty hauskesti värikkäällä reunasaumalla. Samankaltaista ideaa olisi voinut käyttää hyväksi myös tyynyssä.

Sopivatko ne mielestänne Luhta Home AW15 mallistoon?

A: Kyllä.

N: Kyllä sopivat. Tuotteiden visuaalinen ilme on skandinaavisen raikas ja yksinkertainen. Yksinkertainen ilme tekee niistä monikäyttöisiä, tuotteet on helppo yhdistää erilaisiin kokonaisuuksiin.

Miten niitä voisi vielä edelleen kehittää?

A: Tyynyn osalta olisi voinut miettiä useampia vaihtoehtoja, jossa designilla olisi voinut ”leikitellä” enemmän.

N: Koneella neulotun torkun paksumutta olisi voinut vielä miettiä, muhkeampi ja paksumpi neulos olisi sopinut hienosti torkun pintaan. (Tässä tuli tietysti vastaan tuotekehityksen aikataulut ja muut rajoitukset.) Tyyny olisi voinut olla viimeistellympi, esimerkiksi samankaltaisella reunasaumalla kuin torkussa. (Tässäkin tuli vastaan tuotekehityksen aikataulut ym.)

Tein mallistokokonaisuutta ajatellen myös käsin neulotun peitteen ja jakkaran.

Mitä mieltä olet peitteestä ja jakkaraasta?

A: Todella hyvä ja innovatiivinen idea yhdistää jakkara ja torkku. Jakkaran yksityiskohdat antavat sille modernin ja huolitellun ilmeen.

N: Pidän ideasta todella paljon. Olet hienosti oivaltanut tässä uudenlaisen käyttötavan torkulle. Myös toteutus on toimiva. Torkkupeitto näyttää muhkealta ja houkuttelevalta, käsin neulomistekniikka sopii hyvin tähän. Neulottu pinta ja puu sopivat hienosti yhteen.

Sopiiko mielestänne kokonaisuuteen?

A: Hienosti

N: Kyllä sopii

A: Luhta Homen Division Director Annukka Linninen

N: Suunnittelija, tuotepäällikkö Noora Syynimaa

Sopisiko ne Luhta Homen tuoteperheeseen?

A: Sinänsä kyllä, jos tuotantokustannukset saisi pidettyä kohtuullisina.

N: Kyllä sopisivat ulkonäkönsä ja materiaalivalintojen perusteella.

Miten pitäisi kehittää, että sopisivat?

N: A:n mainitsemat tuotantokustannukset pitäisi pystyä pitämään kohtuullisina.

Miten mielestänne itse suunnittelutyö osaltani sujui?

A: Noora, osaat varmasti paremmin kommentoida tätä

N: Mielestäni työskentelysi sujui oikein hyvin. Sinulla oli päämäärätietoinen ote suunnitteluun ja runsaasti hyviä ideoita, mitä olisi voinut hyödyntää ja viedä eteenpäin. Lisäksi sinulla on jo selkeästi havaittava oma tyyli ja kädenjälki, mistä itse henkilökohtaisesti pidin kovasti. Olit myös hyvin tehokas työskentelemään, mikä on arvokas ominaisuus nopeutuvassa työelämässä.

Millaisia ohjeita antaisitte minulle ammatissa kehittymiseen.

A: Tuo rohkeasti omia ideoitasi ja näkemyksiäsi esille- mielestäni sinulla on hyvä kädenjälki ja hyviä ideoita. Jos mahdollista hyödynnä tilaisuuksia suunnitella hyvinkin erilaisia materiaaleja ja toteuttaa erilaisia projekteja- niistä oppii aina jotain uutta, mitä mahdollisesti jatkossa voi hyödyntää.

N: Pidä kiinni omasta tyylistäsi, mutta ole samalla myös avoin kaikelle uudelle. Kannattaa myös ajatella tulevaa työkenttää laaja-alaisesti ja kehittää omaa materiaalien tuntemusta ja käyttötaitoa mahdollisimman monipuoliseksi.

7. Lähteet

Aliane, Massiva 2013-3-26. Phat Knits by Bauke Knottnerus [verkkoaineisto] [Viitattu 2015-2-20.] Saatavissa: <http://trendland.com/phat-knits-by-bauke-knottnerus/>

Artprize 2015. Woolhouse [verkkoaineisto] [Viitattu 2015-2-17.] Saatavissa: <https://www.artprize.org/annie-belle/2013/woolhouse>

Denny, Rachel 2015 [verkkoaineisto] [Viitattu 2015-2-17.] Saatavissa: <http://racheldenny.com/home.html>

DesignRulz. 2015. Wood and Textile Integrated Furniture by Kata Monus [verkkoaineisto] [Viitattu 2015-2-20.] Saatavissa: <http://www.designrulz.com/product-design/2012/08/wood-and-textile-integrated-furniture-by-kata-monus/>

Eichenberg, Iris 2014. Bend. Cranbrook Art Museum.

Finlayson 2015. Me yrityksenä [verkkoaineisto] [Viitattu 2015-3-17.] Saatavissa: <http://www.ilovefinlayson.fi/me-yrityksena/finlayson-oy/>

Freshome 2015. Exquisite Hand-Knitted Furnishing by Melanie Porter [verkkoaineisto]. [Viitattu 2015-2-16.] Saatavissa: <http://freshome.com/2012/11/26/exquisite-hand-knitted-furnishings-melanie-porter/>

Gordon, Beverly 2011. Textiles The Whole Story, Uses – Meanings – Significance. Tuottajat Thames Hudson, UK.

Gschwandtner, Sabrina 2007. KnitKnit: Profiles + Projects from Knitting's New Wave. Tuottajat Stewart, Tabori & Chang.

Guinness World Record 2015. Largest Knitting Needles [verkkoaineisto]. [Viitattu 2015-2-10.] Saatavissa: <http://www.guinnessworldrecords.com/world-records/largest-knitting-needles>

John, Rachel/Megaknitz 2015. Extreme textiles [verkkoaineisto]. [Viitattu 2015-2-10.] Saatavissa: <http://www.megaknitz.com/>

Knitta 2015. Knitta + Magda Sayeg [verkkoaineisto]. [viitattu 2015-2-15.] Saatavissa: <http://knitta.com/about/>

Lewis, Perry 2011-7-6. Pride in the Wool: The Rise of Knitting [verkkoaineisto]. [Viitattu 2015-2-14.] Saatavissa: <http://www.theguardian.com/lifeandstyle/2011/jul/06/wool-rise-knitting>

Lindström, Kerstin 2012-03-21. Description of Monumental Knitting [verkkoaineisto]. Knitting in Circle [Viitattu 2015-2-10.] Saatavissa: <http://knittingincircle.blogspot.fi/2012/03/description-of-monumental-knitting.html>

Meindersma, Christien 2015. Flocks [verkkoaineisto] [Viitattu 2015-2-17.] Saatavissa: <http://www.christienmeindersma.com/>

MTV 2011-10-10. Jättipeitto peitti Tuomiokirkon portaat [verkkoaineisto]. [Viitattu 2015-2-10.] Saatavissa: <http://www.mtv.fi/uutiset/kotimaa/artikkeli/jattipeitto-peitti-tuomiokirkon-portaat/1946550>

Olek NYC 2015. About Olek [verkkoaineisto] [Viitattu 2015-2-17.] Saatavissa: <http://oleknyc.com/about>

Peretti, Jaques 2002-3-23-29.Clubs [Lehtiartikkeli] The Guardian Guide [Viitattu 2015-2-14.] Saatavissa: http://www.castoff.info/press/pages/guardian_guide_29-3-02.html

Pirwi : Knit 2015. [verkkoaineisto] [Viitattu 2015-2-24.] Saatavissa: <http://pirwi.com/english/Products/knit/>

Salokannel, Riikka 2015-3-10. Development Director of Design. [Haastattelu.] Lahti: Best Before UX Research Ltd.

Taylor, Melissa 2014-7-30 Knitted [verkkoaineisto] Emerging Trends [Viitattu 2105-2-10] Saatavissa: http://www.wgsn.com/content/board_viewer/#/52829/page/1

Toivonen, Rami 2014-12-19. Mallipuseppä. [Haastattelu.] Lahti.

Vavabar 2015. [Viitattu 2015-3-17.] Saatavissa: <http://vavabar.ru/>

Werbler, Annie 2015-12-8. Knitting is for Pus"" by Olek [verkkoaineisto]. [Viitattu 2015-2-17.] Saatavissa: <http://www.apartmenttherapy.com/knitting-is-for-pus-by-olek-ar-134343>

Williamson, Caroline 2014-3-6. A Table Collection Based on Winnie The Pooh By Nendo [verkkoaineisto]. [Viitattu 2015-2-24.] Saatavissa: <http://design-milk.com/table-collection-based-winnie-pooh-nendo/>

Kuvat:

Kuvat 1 ja 2 Gandia Blasco S.A. 2014. [digikuva] [Viitattu 2015-3-31.] Sijainti: <https://shop.gan-rugs.com/en/mangas-original/97-mangas-puf-globo-mp2.html>

Kuva 3 Salokannel, Mili-Mona 2015. [digikuva] Tekijän sähköiset kokoelmat.

Kuvat 4 ja 5 Bäckman, Gunnar 2011-09-14. [digikuva] [Viitattu 2015-2-10.] Sijainti: <http://knittingincircle.blogspot.fi/search?updated-min=2011-01-01T00:00:00%2B01:00&updated-max=2012-01-01T00:00:00%2B01:00&max-results=13>

Kuva 6 John, Rachel/Megaknitz.com 2015. [digikuva] [Viitattu 2015-2-10.] Sijainti: <http://www.megaknitz.com/gallery/4568691078>

Kuva 7 MassMoca 2005. [digikuva] [Viitattu 2015-2-10.] Sijainti: <http://www.davecoledavecole.squarespace.com/#/the-knitting-machine/>

Kuvat 8 ja 9 Magdasayeg 2014. [digikuva] [Viitattu 2015-2-11.] Sijainti: <http://www.magdasayeg.com/work#19>

Kuvat 10 ja 11 Salokannel, Riikka 2014. [digikuva] Tekijän sähköiset kokoelmat.

Kuva 12 Eichenberg, Iris 2014. [valokuva] Bend. Cranbrook Art Museum.

Kuva 13 Porter, Melanie 2015. [digikuva] [Viitattu 2015-3-31.] Sijainti: <http://melanieporter.com/bespoke/harry-2/>

Kuva 14 Denny, Rachel 2007-2014 [digikuva] [Viitattu 2015-2-17.] Sijainti: http://racheldenny.com/artwork/3478620_Spring_Buck.html

Kuva 15 Denny, Rachel 2007-2014 [digikuva] [Viitattu 2015-2-17.] Sijainti: http://racheldenny.com/artwork/3652383_Fearful_Symmetry.html

Kuva 16 Artprize 2015 [digikuva] [Viitattu 2015-2-17.] Sijainti: <https://www.artprize.org/annie-belle/2013/woolhouse>

Kuva 17 Werbler, Annie 2015-12-8. [digikuva] [Viitattu 2015-2-17.] Sijainti: <http://www.apartmenttherapy.com/knitting-is-for-pus-by-olek-ar-134343>

Kuva 18 Meindertsmä, Christien 2015.[digikuva] [Viitattu 2015-3-31.] Sijainti: <http://www.christienmeindertsmä.com/index.php?/projects/urchin-pouf/>

Kuva 19 Knottnerus, Bauke 2013. [digikuva] [Viitattu 2015-2-20.] Sijainti: <http://trendland.com/phat-knits-by-bauke-knottnerus/>

Kuva 20 Pirwi : Knit 2015.[digikuva] [Viitattu 2015-2-24.] Sijainti: <http://pirwi.com/english/Products/knit/>

Kuva 21 Disney 2015. [digikuva] [Viitattu 2015-3-31.] Sijainti: <http://design-milk.com/table-collection-based-winnie-pooh-nendo/nendo-pooh-table-disney-japan-11/>

Kuva 22 Hegyháti, Réka 2012. [digikuva] [viitattu 2015-3-31.] Sijainti: <http://katamonius.blogspot.hu/p/furniture.html>

Kuva 23 Wright, Jenny 2015. [digikuva] Tekijän sähköiset kokoelmat.

Kuva 24 Salokannel, Mili-Mona 2014 . [digikuva] Tekijän sähköiset kokoelmat.

Kuva 25 Wright, Jenny 2015. [digikuva] Tekijän sähköiset kokoelmat.

Kuvat 26-38 Salokannel, Mili-Mona 2014 . [digikuva] Tekijän sähköiset kokoelmat.

Kuvat 39 ja 40 Salokannel, Mili-Mona 2015 . [digikuva] Tekijän sähköiset kokoelmat.

Kuvat 41-57 Salokannel, Mili-Mona 2015 . [digikuva] Tekijän sähköiset kokoelmat.

Kuvat 58-61 Salokannel, Mili-Mona 2015. [digikuva] Tekijän sähköiset kokoelmat.

