

Kai Kellman

GOLFKENTÄN KUNNOSTUKSEEN
KÄYTETTÄVIEN RAHAVAROJEN
KOHDENTAMINEN
Case Mikkelin Golf

Opinnäytetyö
Liiketalouden koulutusohjelma


Toukokuu 2015




MAMK

University of Applied Sciences

KUVAILULEHTI

	Opinnäytetyön päivämäärä 12.5.2015
Tekijä(t) Kai Kellman	Koulutusohjelma ja suuntautuminen Liiketalouden koulutusohjelma
Nimeke Mikkelin Golfin kentänhoitoon käytettävien rahojen kohdistuksen kehittäminen	
Tiivistelmä Tämän opinnäytetyön tavoitteena oli kehittää golfkentän kunnostukseen käytettävän rahan kohdentamista. Tutkimusongelmana oli selvittää, mitä mieltä Mikkelin Golfin jäsenet ovat kentän kunnosta ja mitkä kentän osa-alueet vaatisivat eniten kunnostustoimia lähitulevaisuudessa. Lisäksi alaongelmana selvitettiin, miten sitoutuneita jäsenet ovat seuran toimintaan. Teoreettinen viitekehys koostui kahdesta pääluvusta. Ensimmäisessä luvussa käsiteltiin yhdistystoimintaa pääpiirteittäin. Käytiin läpi yhdistyksen perustaminen, hallituksen ja puheenjohtajan tehtävät, yhdistyksen taloushallinto ja erikseen tarkasteltiin vielä urheiluseurojen yhdistystoimintaa sekä urheilu- ja golfseurojen verotusta. Toisessa luvussa keskityttiin yhdistyksen rahoitus- ja varainhankintakeinoihin. Tutkimusmenetelminä käytettiin kvantitatiivista ja kvalitatiivista menetelmää. Kvantitatiivista menetelmää käytettiin jäsenille lähetetyssä kyselyssä ja kvalitatiivista Mikkelin Golfin puheenjohtajalle ja kahden muun golfkentän toimitusjohtajille tehdyissä haastatteluissa. Opinnäytetyön avulla saatiin selville Mikkelin Golfin kentän nykykunto jäsenten näkökulmasta ja tietoa siitä, mitkä kentän osa-alueet vaativat eniten kunnostustoimia lähitulevaisuudessa. Lisäksi saatiin selvitettyä toimeksiantajalle jäsenten sitoutuneisuus seuran toimintaan ja millaisiin jäsenmaksujen korotuksiin seuran jäsenet ovat valmiita, että kentän kuntoa pystytään tulevaisuudessa parantamaan.	
Asiasanat (avainsanat) Yhdistys, varainkeruu, jäsenten sitouttaminen	
Sivumäärä 53 + 4	Kieli Suomi
Huomautus (huomautukset liitteistä)	
Ohjaavan opettajan nimi Anna-Liisa Immonen	Opinnäytetyön toimeksiantaja Mikkelin Golf

DESCRIPTION

 <p style="font-size: 2em; font-weight: bold; margin: 0;">MAMK</p> <p style="margin: 0;">University of Applied Sciences</p>	<p>Date of the bachelor's thesis</p> <p>12 May 2015</p>
<p>Author(s)</p> <p>Kai Kellman</p>	<p>Degree programme and option</p> <p>Business management</p>
<p>Name of the bachelor's thesis</p> <p>Improving the allocation of money intended for maintenance of golf course at Mikkelin Golf</p>	
<p>Abstract</p> <p>The aim of this thesis was to improve the allocation of money intended for the maintenance of a golf course. The research problem was to find out what the members of Mikkelin Golf think about the condition of the golf course and which areas require most maintenance in the near future. The secondary research problem was to find out how committed the members are to the club activities.</p> <p>The theoretical framework consists of two main parts. The first part deals with associations in general. The establishment of the association, The tasks of the board of directors and the chairman, The association's financial management were reviewed as well as the operations of sports clubs and the taxation of sports and golf clubs. The second part focused on the funding of associations and fund-raising methods.</p> <p>The research methods were quantitative and qualitative. The quantitative method was used in the questionnaire, which was sent to the members, and the qualitative method was used in the interviews, which were conducted with the chairman of Mikkelin Golf and other two golf courses' managing directors.</p> <p>The thesis helped to find out what the present condition of Mikkelin Golf's golf course is from the members' point of view and provides information about which areas of the golf course need most repair in the near future. The thesis also provides information about how committed the members are to the club activities and what kind of membership fee increases they are ready for so that the condition of the golf course can be improved in the future.</p>	
<p>Subject headings, (keywords)</p> <p>Association, fundraising, members commit</p>	
<p>Pages</p> <p>53 + 4</p>	<p>Language</p> <p>Finnish</p>
<p>Remarks, notes on appendices</p>	
<p>Tutor</p> <p>Anna-Liisa Immonen</p>	<p>Bachelor's thesis assigned by</p> <p>Mikkelin Golf</p>

SISÄLTÖ

1	JOHDANTO.....	1
2	YHDISTYSTOIMINTA	2
2.1	Aatteellinen yhdistys.....	2
2.2	Yhdistyksen perustaminen	3
2.3	Yhdistyksen jäsenet.....	4
2.4	Hallitus ja puheenjohtaja.....	5
2.5	Yhdistyksen kokouksissa käsiteltävät asiat.....	7
2.6	Yhdistyksen taloushallinto	10
2.7	Urheiluseurojen yhdistystoiminta	11
2.8	Urheilu- ja golfseurojen verotus.....	12
3	YHDISTYSTEN TOIMINNAN RAHOITUS JA VARAINKERUU	13
3.1	Yhdistyksen rahoitus.....	14
3.2	Yhdistyksen varainhankinta	15
3.2.1	Yleistä varainhankinnasta.....	15
3.2.2	Jäsenmaksut	16
3.2.3	Myyjäiset ja arpajaiset	17
3.2.4	Rahankeräys.....	18
3.2.5	Lahjoitukset ja testamentit.....	19
3.2.6	Muut keinot.....	21
3.3	Jäsenten sitouttaminen	22
4	TOIMEKSIANTAJA	24
5	TUTKIMUSMENETELMÄT.....	25
5.1	Laadullinen ja määrällinen tutkimus.....	25
5.2	Tutkimuksen aineistot	27
5.3	Aineiston analysointi.....	31
6	GOLFKENTÄN KUNTO JA JÄSENTEN SITOUTUNEISUUS.....	32
6.1	Kyselyyn vastanneiden jäsenten taustatiedot.....	33
6.2	Kentän kunto	34
6.3	Jäsenten sitoutuneisuus	39
6.4	Tulokset jäsenten tekemästä rahojen jakamisesta osa-alueittain	41
6.5	Seuran johdon näkemykset	45

7	JOHTOPÄÄTÖKSET	46
7.1	Kentän kunnon kehittyminen ja jäsenten sitoutuneisuus	47
7.2	Haastatteluiden johtopäätökset ja jäsenten tekemä resurssien jako	49
7.3	Tutkimuksen luotettavuus	52
8	PÄÄTÄNTÖ	53
	LÄHTEET	54

LIITTEET

1 Haastattelut

2 Kysely

1 JOHDANTO

Mikkelin Golf on yksi harvoista kokonaan yhdistyspohjaisista golfkentistä ja se on perustettu vuonna 1967. Kenttä vaatii lähitulevaisuudessa suurempia muutoksia, jotta sen hyvä kunto pystytään säilyttämään, sen pelattavuutta parantamaan sekä peliturvallisuuksi lisäämään. Näistä syistä työn teoreettisessa viitekehyksessä käydään läpi yhdistystoimintaa, rahoitusta ja varainkeruuta.

Opinnäytetyöni tavoitteena on kehittää kentän kunnostukseen käytettävien rahavarojen kohdentamista. Tutkimusongelmana on selvittää, mitä mieltä Mikkelin Golfin jäsenet ovat kentän kunnosta ja mitkä kentän osa-alueet vaatisivat eniten kunnostustoimenpiteitä lähitulevaisuudessa. Alaongelmana lisäksi selvitetään, miten sitoutuneita jäsenet ovat seuran toimintaan. Päädyin aiheeseen, koska olen itsekin Mikkelin Golfin jäsen ja kentän kunto sekä sille tehtävät kunnostustyöt ovat jokaisen kauden suurimmat puheenaiheet kentällä.

Opinnäytetyön tutkimusmenetelminä ovat kvantitatiivinen ja kvalitatiivinen tutkimusmenetelmä. Kvantitatiivista tutkimusmenetelmää hyödynnetään jäsenille tehdyssä Webropol kyselyssä, jossa kysytään jäsenien mielipiteitä kentän kunnosta ja heidän sitoutuneisuudestaan seuran toimintaan. Tulosten purkamiseen käytetään SPSS-ohjelmaa, jonka avulla saadaan tarvittavat taulukot ja kuviot. Webropol kyselyn valitsin siitä syystä, että se oli helpoin tapa saada kysely lähetettyä noin 600:lle jäsenelle. Kvalitatiivista menetelmää taas käytettiin seuran puheenjohtajalle ja kahden muun golfseuran toimitusjohtajille tehdyissä haastatteluissa. Haastattelut mahdollistavat tarkempien kysymysten esittämisen ja väärin ymmärryksiltä vastausten suhteen välttämisen varmemmin.

Eettiseltä puolelta pyrin varmistamaan, että kyselyyn vastaaminen on jäsenien omasta vapaasta tahdosta riippuvainen. Jäsenillä on myös oikeus nähdä valmis opinnäytetyöni ja sitä kautta myös tutkimustulokset. Tekemäni kyselyn tutkimustulokset tulevat olemaan totuudenmukaisia eikä niitä vääristellä millään tavalla. Vaikka itsekin pelaan golfia ja olen Mikkelin Golfin jäsen, en anna omien mielipiteideni vaikuttaa tutkimuksen tuloksiin.

2 YHDISTYSTOIMINTA

Tässä luvussa kerrotaan mikä on aatteellinen yhdistys, käydään läpi yhdistyksen perustamisen eri vaiheet, katsotaan mitä eroja on rekisteröidyllä ja rekisteröimättömällä yhdistyksellä. Tarkastellaan, kuinka yhdistyksen jäseneksi liitytään ja kuinka siitä erotaan, käydään läpi hallituksen ja puheenjohtajan tehtävät sekä yhdistyksen kokouksissa käsiteltäviä asioita. Kerrotaan, kuinka yhdistyksen taloushallinto toimii ja mitä erityispiirteitä siihen liittyy. Lopussa katsotaan vielä, mitä kaikkea liittyy urheiluseurojen yhdistystoimintaan ja millaista on niiden verotus.

2.1 Aatteellinen yhdistys

Yleensä yhdistykset ovat yhdistyslaissa määriteltyjä aatteellisia yhdistyksiä. Sanalla aatteellinen tarkoitetaan toimintaa, joka ei tavoittele taloudellista etua siihen osallistuville. Normaalisti aatteelliset yhteisöt ovat yleishyödyllisiä yhteisöjä. Yleishyödyllisyys on aatteellisuutta tärkeämpi käsite yhdistykselle, koska yleishyödylliset yhteisöt maksavat valtiolle veroja ainoastaan elinkeinotulosta. Yleishyödyllisen yhdistyksen edellytykset ovat, että

- yhdistys toimii yksinomaan ja välittömästi yleiseksi hyväksi
- yhdistyksen toiminta ei kohdistu vain rajoitettuihin henkilöpiireihin
- yhdistys ei tuota taloudellista etua siihen osallisille (Perälä & Perälä 2006, 26).

Päätavoite aatteellisella yhdistyksellä on sen säännöissä määritellyn tehtävän toteuttaminen. Yhdistyksen taloudellisen toiminnan tarkoitus on tukea tätä päämäärää. Toiminnan onnistumista mitataan sillä, kuinka tehokkaasti ja taloudellisesti se on aatteellisen tarkoituksensa toteuttanut. (Perälä & Perälä 2006, 18, 26,29.) Yhdistyslain mukaan yhdistys voi harjoittaa vain sellaista liiketoimintaa, josta on sen säännöissä määrätty tai joka liittyy välittömästi sen tarkoituksen toteuttamiseen tai on taloudelliselta arvoltaan vähäinen (Yhdistyslaki 503/1989 1:5§).

Yhdistyksessä päätösvalta kuuluu jäsenille, mutta säännöissä voidaan kuitenkin määrätä, että päätösvaltaa käyttävät:

- yhdistyksen valtuutetut
- yhdistyksessä sekä siihen suoraan tai välillisesti kuuluvissa yhdistyksissä jäseninä olevat yksityiset henkilöt liittoäänestyksessä. (Yhdistyslaki 503/1989 4:16§.)

Päätösvaltaa jäsenet käyttävät yhdistyksen kokouksessa. Kuitenkin jäsenet voivat yksimielisinä päättää yhdistyksen kokoukselle kuuluvasta asiasta ilman kokousta, mutta tässä tapauksessa päätös on tehtävä kirjallisesti, päivättävä ja jokaisen yhdistyksen jäsenen on allekirjoitettava se. (Yhdistyslaki 503/1989 4:17§.)

2.2 Yhdistyksen perustaminen

Suomen kansalaisille turvataan perustuslaissa yhdistymisvapaus, jonka mukaan kansalaisilla on oikeus perustaa yhdistys ilman lupaa, olla niissä jäseninä ja erota niistä. Ketään ei voida myöskään pakottaa kuulumaan yhdistykseen. Yhdistyksiä voidaan vapaasti perustaa sellaisen aatteellisen toteutuksen tarkoitusta varten, joka ei ole vastoin lakia tai hyviä tapoja. Yhdistykset saavat itse laatia omat sääntönsä yhdistyslain puitteissa ja käyttää päätösvaltaa yhdistyksen asioissa ilman, että viranomaiset voivat siihen puuttua. Perustuslain lisäksi yhdistymisvapautta turvaa Euroopan neuvoston ihmisoikeussopimus sekä eräät muut ihmisoikeussopimukset. (Perälä & Perälä 2006, 17.)

Yhdistyksen mukaan yhdistyksen perustamiseen tarvitaan vähintään kolme jäseneksi aikovaa perustajajäsentä. Perustajajäsenenä olevan yksityishenkilön täytyy olla vähintään 15 vuotta täyttänyt. Perustaminen koostuu kahdesta eri vaiheesta. Ensimmäisessä laaditaan säännöt, jotka luovat pohjan koko yhdistyksen toiminnalle. Tämän jälkeen yhdistys rekisteröidään, ja sillä vahvistetaan sen oikeudellinen asema. Perustamisvaiheessa sovitaan yhdistyksen tarkoituksesta, toiminta-alasta ja toiminta-tavasta sekä hyväksytään yhdistyksen säännöt. Yhdistyksen nimi ei saa olla harhaanjohtava, ja se on pysyttävä erottamaan muista yhdistyksistä. Harhaanjohtavuudella tarkoitetaan, ettei nimi anna väärää kuvaa yhdistyksen toiminnasta. Toiminnan virallistamiseksi yhdistyksen pitää laatia perustamisasiakirjat ja säännöt, jotka toimitetaan rekisteriviranomaisille. (Suomen Liikunta ja Urheilu SLU ry 2014.) Kun yhdistys on rekisteröity, siitä tulee oikeuskelpoinen eivätkä sen jäsenet vastaa henkilökohtaisesti yhdistyksen velvoitteista. Ainoastaan rekisteröity yhdistys on oikeuskelpoinen ja on oikeutettu lisäämään

nimeensä sanat ”rekisteröity yhdistys” tai lyhenteen ”ry”. (Perälä & Perälä 2006, 20–21.)

Rekisteriin merkitsemättömän yhdistyksen tunnistaminen voi olla hyvinkin vaikeata. Ei ole yksinkertaista tulkita, milloin jokin ryhmä on siinä määrin aatteellinen ja pysyvä, että sitä voidaan sanoa yhdistykseksi. Yhteenliittymiä, jotka voisivat mahdollisesti olla myös yhdistyksiä, ovat esimerkiksi monet urheiluporukat, luokkatoimikunnat ja yhden asian liikkeet siitä huolimatta, että ne eivät itse kutsuisikaan itseään yhdistykseksi. Viime kädessä päätöksen siitä onko yhteenliittymä yhdistys vai ei tekee oikeudenistunto ja sekin vain silloin, kun varsinaisen asian kannalta on olennaista se selvittää. Rekisteröimätön yhdistys voi järjestää oman sisäisen toimintansa parhaaksi katsomallaan tavalla. Jäsenten ei tarvitse olla yhdenvertaisia eikä päätöksenteossa tarvitse käyttää demokratiaa, mutta yhdistyslakiin sisältyvät julkisoikeudelliset määräykset koskevat myös rekisteröimätöntä yhdistystä. Koska rekisteriin merkitsemätön yhdistys ei ole oikeushenkilö se ei voi näin ollen järjestää yleisiä kokouksia, huvitilaisuuksia eikä harjoittaa elinkeinotoimintaa. Yhdistyslaki määrää erikseen, että yhdistys jota ei ole merkitty rekisteriin ei voi saada nimiinsä oikeuksia tai tehdä sitoumuksia eikä kantaa tai vastata tuomioistuimessa. Käytännössä tämä siis tarkoittaa sitä, että sitoumuksista vastaavat henkilökohtaisesti ja yhteiskuntavastuullisesti toimeen osallistuneet. (Loimu 2010, 25–27.)

2.3 Yhdistyksen jäsenet

Yhdistyksen jäsenenä voi olla joko luonnollisia henkilöitä tai oikeushenkilöitä. Luonnollinen henkilö tarkoittaa ihmistä ja oikeushenkilö on jokin oikeuskelpoinen yhteenliittymä kuten esimerkiksi osakeyhtiö, säätiö tai kunta. Jäsenyys voi syntyä kolmella eri tavalla. Henkilö on perustajajäsen ja liittynyt yhdistykseen jo perustamiskokouksessa, yhdistys hyväksyy hakijan jäsenhakemuksen tai jäsenyys voi syntyä konklu-deettisesti eli ilman sanallista tahdonilmaisua. Käytännössä tämä tarkoittaa, että henkilö täyttää yhdistyksen jäsenkriteerit ja hän on pitkään osallistunut yhdistyksen toimintaan jäsenen tavoin. Vaikka jäsenhakemusta ei ole tehty eikä hyväksytty, voidaan tällaisessa tapauksessa katsoa jäsenyyden kuitenkin syntyneen. (Loimu 2010, 45–46.)

Yhdistyksen jäsenellä on velvollisuus suorittaa sääntöjen mukaan määrätyt maksut. Jäsen ei saa omalla toiminnallaan vahingoittaa yhdistystä yhdistyksen sisällä eikä sen

ulkopuolella. Yhdistyksen jäsenen on myös täytettävä yhdistyksen säännöissä määrätyt tehtävät mikäli sellaisia on. Tällaisia tehtäviä voi esimerkiksi olla venekerhossa veneiden vartiointi, metsästysseurassa harjoitettava riistanhoitotyö tai missä tahansa yhdistyksessä velvollisuus osallistua yhdistyksen kokouksiin. (Loimu 2010, 61.)

Jäsenyys voi päättyä kolmella eri tavalla:

- Jäsen eroaa tai hänen katsotaan eronneen.
- Yhdistys erottaa jäsenen.
- Jäsen menettää oikeuskelpoisuutensa. (Riitesuo 2001, 29.)

Jäsen ilmoittaa eroamisestaan kirjallisesti yhdistyksen hallitukselle tai sen puheenjohtajalle tai ilmoittaa siitä yhdistyksen kokouksessa pöytäkirjaan merkittäväksi. Erota voi milloin tahansa ja syy voi olla mikä tahansa. Järjestöt eivät suosi eroamista vaan sitä pidetään usein mielenosoituksena. Parempi vaihtoehto olisi, jos jäsen jättäisi jäsenmaksunsa maksamatta, jonka myötä järjestö voisi itse katsoa jäsenen eronneen tai erottaa hänet. Yhdistyksen säännöissä voi olla määrätty irtisanomisaika, joka on korkeintaan yhden vuoden mittainen. Jos irtisanomisaika on käytössä, tulee eroaminen voimaan vasta määrätyn ajan kuluttua eroilmoituksen jättämisestä. (Riitesuo 2001, 28–29.)

2.4 Hallitus ja puheenjohtaja

Yhdistyslain mukaan yhdistyksellä on oltava hallitus ja siihen on kuuluttava vähintään kolme jäsentä. Ylärajaa ei ole laissa määrätty. Hallitus hoitaa lain, sääntöjen ja yhdistyksen päätösten mukaan huolellisesti yhdistyksen asioita. Hallitus myös huolehtii, että yhdistyksen kirjanpito on lainmukainen ja varainhoito on järjestetty luotettavasti. Hallituksen tehtävä on edustaa yhdistystä. Hallituksella on oltava puheenjohtaja ja hän ei saa olla vajaavaltainen ja hänen asuinpaikkansa on oltava Suomessa, jollei Patentti- ja rekisterihallitus ole myöntänyt lupaa poiketa tästä. Puheenjohtajan kelpoisuusehdot ovat tiukemmat kuin muiden hallitusten jäsenten. Puheenjohtajan on oltava vähintään 18 vuotta täyttänyt, koska hänen tulee olla täydessä vastuussa tekemisistään. Muiden jäsenten on oltava vähintään 15 vuotta täytäneitä. Hallituksen jäsenenä ei voi toimia konkurssissa oleva henkilö. Vain yksi ihminen kerrallaan voi olla yhdistyksen halli-

tuksen puheenjohtaja. Ei siis ole mahdollista, että kaksi henkilöä toimisi samaan aikaan saman yhdistyksen hallituksen puheenjohtajana. (Loimu 2005, 15–16.)

Hallituksen puheenjohtajalla on oikeus yhdistyksen nimenkirjoitukseen, jollei sitä ole erikseen rajoitettu. Puheenjohtajan lisäksi nimenkirjoitusoikeus voidaan antaa

- yhdelle tai useammalle hallituksen jäsenelle
- asemansa perusteella muulle henkilölle
- henkilölle, jolle hallitus erikseen myöntää oikeuden (Yhdistyslaki 503/1989 6:36§.).

Nimenkirjoitusoikeutta voidaan yhdistyksen säännöissä rajoittaa niin, että kahdella tai useammalla henkilöllä on vain yhdessä oikeus yhdistyksen nimen kirjoittamiseen. Tämä on ainut rajoitus jonka voi merkitä yhdistysrekisteriin. (Yhdistyslaki 503/1989 6:36§.)

Yhdistyslaki ei ota kantaa puheenjohtajan valintaan muilta osin kuin vaalimenettelyyn. Puheenjohtaja on kuitenkin myös hallituksen jäsen, joten hänet on valittava samalla tavalla kuin muukin hallitus. Hallitus valitaan yhdistyksen kokouksessa, tai mikäli yhdistyksen säännöt määräävät, valtuutettujen kokouksessa. Vaikka yhdistyksen päättämuotona olisikin jäsen- tai liittoäänestys, ei hallitusta voi kuitenkaan niissä valita. Yleensä yhdistyksen säännöissä on määrätty, että ensin valitaan hallituksen puheenjohtaja ja vasta sen jälkeen muut jäsenet. Säännöissä voidaan myös määrätä, että yhdistyksen (tai valtuutettujen) kokouksessa valitaan hallitus, joka sitten valitsee keskuudestaan puheenjohtajan. Yhdistyksessä kenelläkään ei kuitenkaan ole velvoitetta ottaa vastaan luottamustehtävää. Henkilö, jota on ehdotettu puheenjohtajaksi voi kieltäytyä ehdokkuudesta ilman mitään erityistä syytä. Mikäli niin käy, että puheenjohtajaksi valittu ei ota tehtävää vastaan, on yhdistyksen hallituksen kutsuttava koolle uusi valintakokous ja suoritettava puheenjohtajan vaali uudelleen. (Loimu 2005, 16–17.)

Puheenjohtajan toimikausi loppuu yleensä samaan aikaan kuin säännöissä ilmaistu toimikausi päättyy. Tässä vaiheessa yhdistyksen tulisi pitää kokous, jossa valitaan uusi puheenjohtaja. Mikäli kokousta ei ole kuitenkaan pidetty, jatkuu vanhan puheenjohtajan toimikausi. Tässä tapauksessa puheenjohtajan ensisijainen tehtävä on saada hallitus kutsumaan koolle yhdistyksen kokous, joka sitten valitsee uuden puheenjohtajan ja

yleensä myös uuden hallituksen. On myös mahdollista, että puheenjohtajan toimikausi päättyy siihen, ettei hän enää täytä laissa tai säännöissä edellytetyjä puheenjohtajuuden ehtoja. Tällainen tilanne voi syntyä, jos puheenjohtaja esimerkiksi muuttaa pysyvästi ulkomaille tai joutuu konkurssiin. Näissä tapauksissa puheenjohtajuus päättyy välittömästi ja hallitus varapuheenjohtajan johdolla kutsuu koolle kokouksen, joka valitsee hallitukselle uuden puheenjohtajan jäljellä olevan toimikauden ajaksi. Puheenjohtajan on myös mahdollista erota tehtävästään kesken toimikauden. Eron myöntää sama toimielin, joka puheenjohtajan on aikanaan valinnut. Moraalisesti pätevänä syynä eroamiselle pidetään muuttoa toiselle paikkakunnalle, yksityiselämän suuria muutoksia, vakavaa sairastumista tai yhdistyksen sisällä vallitsevia riitaisuuksia. Puheenjohtajan toimikausi päättyy myös, mikäli yhdistys purkautuu tai lakkautetaan. (Loimu 2005 17–18.)

Hallituksen jäsen ei saa äänestää kun päätetään tilintarkastajan tai toiminnantarkastajan valinnasta tai erottamisesta, tilinpäätöksen vahvistamisesta tai vastuuvapauden myöntämisestä. Nämä rajoitukset koskevat sitä aikaa, jonka hän on ollut itse vastuussa. Niinpä sellainen hallituksen jäsen, joka on aloittanut hallituksessa vasta vuoden vaihteessa, on oikeutettu äänestämään, kun päätetään viime vuonna vallassa olleen hallituksen vastuuvapaudesta. Samoin myös sellainen hallituksen jäsen saa äänestää syyskokouksessa seuraavan vuoden tilin- tai toiminnantarkastajista, mikäli hänen oma toimikautensa päättyy vuodenvaihteessa. Joskus on mahdollista, että yhdistyksen sääntömääräisessä kokouksessa tulee tilanne, jossa paikalla on vain hallituksen jäseniä ja käsiteltävä asia on juuri tilinpäätöksen vahvistaminen ja vastuuvapauden myöntäminen. Mikäli tilanne on se, että paikalla ei ole yhtään esteetöntä, äänivaltaista henkilöä voi hallitus käsitellä ja päättää nämä asiat. Periaate on se, että jos kaikki ovat esteellisiä, niin kukaan ei ole esteellinen. (Loimu 2010, 152–153.)

2.5 Yhdistyksen kokouksissa käsiteltävät asiat

Yhdistyksen säännöissä on määritetty sen sääntömääräisissä kokouksissa käsiteltävät asiat. Näitä ovat yleensä

- edellisen vuoden toimintakertomuksen käsittely
- edellisen vuoden tilinpäätöksen vahvistaminen
- seuraavan vuoden toimintasuunnitelman käsittely

- seuraavan vuoden jäsenmaksun määrääminen
- seuraavan vuoden talousarvion käsittely (Loimu 2010, 91.)

Hallitus laatii toimintakertomuksen, jossa käsitellään yhdistyksen edellisen vuoden toimintaa. Se käydään läpi yhdistyksen kokouksessa ja sen perusteella arvioidaan hallituksen toimintaa ja päätetään voidaanko sille antaa vastuuvapaus. Kirjanpitolaissa ei ole määräyksiä siitä, mitä toimintakertomuksen pitää sisältää (lukuun ottamatta hyvin suurta toimintaa harjoittavia yhdistyksiä). Yleisesti ottaen ja hyvän yhdistyskäytännön mukaan toimintakertomus sisältää tiedot toimintavuoden olennaisista tapahtumista toimintaympäristössä, mitä yhdistys on saanut aikaan ja millainen on arvio tulevasta kehityksestä. Toimintakertomus olisi hyvä laatia sellaiseen muotoon, että sitä olisi mahdollisimman helppo verrata toimintasuunnitelmaan. Kun toimintakertomusta verrataan toimintasuunnitelmaan, on erityistä huomiota kiinnitettävä niihin tulostavoitteisiin joita ei ole saavutettu. Hallituksen pitäisi pystyä kertomaan oma käsityksensä siitä, miksi tavoitteet ovat jääneet saavuttamatta. Huolellisesti tehty toimintakertomus ei synny hetkessä. Tästä syystä henkilö, jonka tehtävänä on toimintakertomuksen luonnoksen laatiminen alkaa varautumaan sen tekoon heti toimikautensa alettua. Hyvä käytäntö on alkaa heti vuoden alusta saakka keräämään tietoja tapahtumien päivämääristä ja osanottajamääristä sekä yhdistyksen toimielinten jäsenistä talteen ja tehdä alustavasti raakaversiota toimintakertomuksesta. (Loimu 2010, 91–93.)

Tilinpäätösasiakirjat sisältävät tuloslaskelman ja taseen liitetietoineen ja taseerittelyineen. Niiden tehtävänä on antaa oikea ja riittävä kuva yhdistyksen taloudellisesta asemasta ja toiminnan tuloksesta. Tuloslaskelma kertoo, mistä yhdistykseen on tullut rahaa ja mihin se on mennyt. Tuloslaskelman teko on kannattavaa jättää asian hallitsevan taloudenhoitajan tai kirjanpitäjän tehtäväksi, mutta hallituksen jäsenten ja aktiivisten jäsenten on kuitenkin syytä osata lukea sitä. Tase taas on laskelma, joka osoittaa yhdistyksen omaisuuden ja velkojen määrän. Valtaosa yhdistyksistä voi laatia sen lyhennetyn taseen kaavan mukaan. (Yhdistystieto 2013b.)

Yhdistyksen kokous päättää suunnitelman seuraavan toimintavuoden toiminnasta ja tätä kutsutaan toimintasuunnitelmaksi. Ensin hallitus laatii siitä ehdotuksen, minkä jälkeen asiaa käsitellään yleensä yhdistyksen syyskokouksessa (tai vuosikokouksessa mikäli yhdistys pitää vain yhden sääntömääräisen kokouksen vuosittain). Ehdotusta laadittaessa on vaikeaa löytää sopiva abstraktiotaso. Jos se on liian yleinen käy hel-

posti niin, että päätöksenteko toiminnan sisällöstä siirtyy hallitukselle. Jos se taas on liian yksityiskohtainen voi hallituksen sitä toteuttaessa olla vaikea toimia joustavasti tilanteen vaatimalla tavalla. Usein käy niin, että toimintasuunnitelmat ovat ylimitoitettuja yhdistyksen toimintaan nähden jolloin käy niin, että se antaa hallitukselle epärealistiset tavoitteet. Silloin lopputulos on se, että hallitus joutuu itse päättämään siitä, mitä se tekee. Yleisesti voidaan todeta, että hyvä toimintasuunnitelma on noin yhden tai kahden sivun mittainen ja se sisältää toimintavuoden avaintulosalueet ja niissä tavoiteltavat tulostavoitteet. (Loimu 2010, 102.)

Toimintasuunnitelman kanssa samaan aikaan olisi hyvä valmistella myös talousarvio. Talousarvio eli budjetti kertoo minkä verran tilikauden aikana arvioidaan hankittavan tuloja, minkälaisiin menoihin ja minkä verran rahaa suunnitellaan käytettävän. Talousarvio on siis toimintasuunnitelman pari siinä mielessä, että se kertoo millaisilla taloudellisilla resursseilla toimintasuunnitelmaa toteutetaan ja mistä niihin vaadittavat rahat tulevat. Toimintasuunnitelmaan olisi hyvä kirjata se, kuinka talousarviossa osoitettu rahojen hankinta toteutetaan. Talousarvion valmistelun hoitaa yleensä taloudenhoitaja, kun taas toimintasuunnitelman teko on usein puheenjohtajan vastuulla. Talousarvio ja toimintasuunnitelma olisi hyvä tulla yhdistyksen kokouksen hyväksyttäväksi. Talousarvion tärkeimmät asiat ovat toimintasuunnitelmassa linjattuihin toimintoihin osoitettavat rahat ja siinä on pystyttävä osoittamaan mistä kaikki käytettävät rahat otetaan. Kaikki menot ja tulot, joita tilikauden aikana arvioidaan tulevan, on kirjattava talousarvioon. On myös hyvä osata varautua yllätyksellisiin menoihin ja varata näitä varten rahaa. Olennaisinta on kuitenkin se, että talousarvio kertoo mistä saadaan rahat kaikkien menojen kattamiseksi. Yhdistyksen talousarvion loppusumman olisi hyvä olla lähellä nollaa, koska yhdistyksen tarkoitus ei ole tuottaa voittoa vaan toteuttaa perustoimintaansa. Mikäli kyseisenä vuonna toteutetaan jokin isompi investointi, voi talousarvio olla alijäämäinen eli tappiollinen. Vastaavasti talousarvio voi olla ylijäämäinen mikäli ollaan varautumassa suurempaan investointiin. (Helsingin Yliopiston Ylioppilaskunta HYY 2013.)

Seuraavan vuoden jäsenmaksuista tulisi oikeaoppisesti tehdä ehdotus vasta sitten, kun talousarvio on muuten valmis. Siitä lasketaan, paljonko jäsenmaksutuloja tarvitaan, ja se luku jaetaan arvioidulla jäsenmaksun maksajien lukumäärällä. Käytännössä harva yhdistys toimii tällä tavalla, koska yleensä hallituksella on melko selkeä käsitys siitä

minkä verran jäsenmaksu saattaisi olla, joten talousarvio ja toimintasuunnitelma mitoitetaan sen mukaan. (Loimu 2010, 105.)

2.6 Yhdistyksen taloushallinto

Kirjanpitolaki pitää sisällään täydentävän vaatimuksen hyvästä kirjanpitolavasta, jonka mukaan tilinpäätöksen ja toimintakertomuksen tulee antaa oikeat ja riittävät tiedot kirjanpitovelvollisen toiminnan tuloksesta ja taloudellisesta asemasta. Vaatimus ilmaisee tilinpäätöksen tavoitetta ja ohjaa hyvän kirjanpitolavan kehittymistä. Tilinpäätös tulee laatia kirjanpitolain mukaisesti. Pakottavista säännöksistä ei saa poiketa kun annetaan oikeita ja riittäviä tietoja. Tästä johtuen kirjanpitovelvollisen on ilmoitettava tietojen saamiseksi tarpeelliset tiedot tuloslaskelman ja taseen liitteenä. (Tomperi 2007, 12.)

Kirjanpitolain mukaan jokainen, joka harjoittaa liike- tai ammattitoimintaa, on kirjanpitovelvollinen. Peruseriaatteet kirjanpidossa ovat kaikille kirjanpitovelvollisille samanlaiset. Keskeisimpiä periaatteita ovat kahdenkertainen kirjanpito, hyvä kirjanpito-tapa, menon ja tulon kirjaaminen suoriteperusteen mukaisesti sekä kirjausten aukoton yhteys. Tärkeimmät kirjanpidosta syntyvät dokumentit ovat tilikausittain laadittu tili-luettelo ja kirjanpidon tositekohtaiset tapahtumat sisältävä päivä- ja pääkirja. Aatteellisten yhdistysten kirjanpito- ja tilinpäätöskäytännöissä on jonkin verran erityispiirteitä jos vertaa esimerkiksi yritystoiminnassa sovellettuun liikekirjanpitoon. Yleensä erityispiirteet liittyvät tuloslaskelman ja taseen muotoon, taseen omaan pääomaan sisältyviin rahastoihin, avustustuottoihin, varainhankintaan ja lahjoituksiin, yleisavustuksiin tai aatteellisen yhteisön konsernitilinpäätökseen. (Vierros ym. 2010, 41–42.)

Tavallisesti yhdistyksellä ei ole varsinaista alkupääomaa ollenkaan vaan se saa ensimmäiset varansa esimerkiksi jäsenmaksuista. Toiminnan ylijäämistä syntyneitä pääomia kerätään omaksi tase-eräksi, jota tavallisesti nimitetään toimintapääomaksi, käyttöpääomaksi tai vastaavaksi. Yhdistyksille ei ole säännelty erillistä tasekaavaa, mutta järjestökentälle ominainen tase-erä on rahastot. Yhdistyksillä on taseen vastattavaa puolella yleensä erilaisia rahastoeriä, jotka voivat kokonaissaldoltaan olla hyvinkin huomattavia. Käytännössä rahastot tarkoittavat samaa kuin taseen oma pääoma. Ne ovat aikaisempina vuosina vastattavaa puolelle kertyneitä ylijäämiä, jotka on kirjattu

rahastoihin. Mikäli näin ei olisi tehty, näkyisivät ne taseessa nimikkeellä edellisten tilikausien ylijäämät. (Vierros ym. 2010, 63–64, 71.)

Kirjanpitoasetuksesta löytyy oma tuloslaskelmakaava aatteellisille yhteisöille. Tuloslaskelma laaditaan siten, että siitä selviää kuinka tilikauden tulos on syntynyt. Jokaiseen ryhmään kuuluvat kulut esitetään riittävän eriteltynä tuloslaskelmassa tai sen liitteenä. Koska esimerkiksi urheiluseuran ja poliittisen puolueen toiminta on hyvin erilaista poikkeavat niiden tuloslaskelman tuotot ja kulut hyvin paljon toisistaan. Tuloslaskelmasta on käytävä ilmi tilikauden tuotot ja kulut hyvän kirjanpitotavan mukaisesti. Samalla tuloslaskelmakaava esittää yhdistyksen rahankäyttöjärjestyksen. Jos varsinainen toiminta on alijäämäistä katetaan se ensisijaisesti varainhakinnasta saaduilla tuotoilla ja toissijaisesti sijoitus- rahoitustoiminnan tuotoilla. Tilikauden tulokseen vaikuttavat osaltaan myös satunnaiset erät ja yleisavustukset, jotka yhdistys on toimintaansa varten saanut. Tilikauden yli- tai alijäämä saadaan mahdollisten tilinpäättösiirtojen jälkeen. Yhdistyksen liiketoiminnasta voidaan ilmoittaa vain tuottojen ja kulujen summat, jolloin tuloslaskelmaan liitetään erikseen liiketoiminnasta laadittu erillinen tuloslaskelma. (Tomperi 2007, 124–125.)

2.7 Urheiluseurojen yhdistystoiminta

Urheiluseuratoiminta, kuten vaikkapa juniori- ja kilpailutoiminta on pääsääntöisesti yleishyödyllistä toimintaa. Urheiluseurojen verovapaata toimintaa on mm. jäsen-, lisenssi-, kilpailu- ja sarjamaksujen kerääminen, avustuksien ja lahjoitusten saaminen sekä läheisesti seuran tarkoituksen toteuttamiseen liittyvä maksullinen urheilukoulu-toiminta. (Verotusohje yleishyödyllisille yhteisöille 2014.)

Urheiluseuroissa varsinaista toimintaa on kaikki liikkumiseen ja urheiluun liittyvä. Esimerkkeinä mainittakoon kilpailutoiminta, koulutustoiminta, valmennustoiminta, liikuntakurssit ja ohjatut harjoitukset. Yhdistyksen perustulo muodostuu yleensä jäsenmaksuista, mutta ne eivät aina riitä kattamaan kaikkia kuluja. Tästä syystä yhdistykset usein harrastavat myös taloudellista toimintaa eli varainhankintaa. Lisäksi varoja voidaan kerätä järjestämällä erilaisia aktiviteetteja (Suomen Liikunta ja Urheilu SLU ry 2014.)

Urheiluseuroissa jäsenet järjestävät toimintaa, liikkuvat, päättävät ja maksavat. Seurassa ei ole asiakkaita, kuluttajia ja omistajia vaan jäseniä, jotka saattavat tilanteesta riippuen toimia monissa eri rooleissa ja vielä yhtä aikaa. Urheiluseuroissa jäseneksi ottamisen ja erottamisen periaatteet ovat saman kuin missä tahansa muussakin yhdistyksessä. (Suomen Liikunta ja Urheilu SLU ry 2014.)

Yhdistystä voidaan kutsua muillakin nimillä. Näistä yleisimpiä ovat osasto, kerho, seura ja klubi. Yhdistysten muodostamaa yhdistystä kutsutaan yleensä liitoksi (esimerkiksi Suomen Painiliitto ry). Sana liitto ei kuitenkaan aina merkitse sitä, että se muodostuisi muista yhdistyksistä. Esimerkiksi Suomen Lääkäriliitto ry:n jäsenet eivät suinkaan ole lääkäriyhdistyksiä vaan yksittäisiä lääkäreitä. (Loimu 2010, 25.)

Golfseuroissa toiminta on yleensä järjestetty niin, että golfkentän omistaa, hoitaa ja ylläpitää erillinen golfosakeyhtiö. Golfkentän yhteydessä taas toimii lisäksi yhdistysmuotoinen golfseura, joka järjestää kentällä nuoriso-, valmennus-, ja kilpailutoimintaa. Golfin pelaaminen ja kilpaileminen edellyttävät jäsenyyttä golfyhdistyksessä ja jäsenyys seurassa on usein mahdollista vain golfosakeyhtiön osakkeen haltijoille. Tästä syystä golfyhdistystä ei voida pitää yleishyödyllisenä, mikäli yhdistyksen jäsenyys edellyttää osakeyhtiön osakkuutta tai osakkeen hallintaa. Tämä johtuu siitä, että silloin osakeyhtiön osakkuuden ja yhdistyksen jäsenyyden välillä on tosiasiallinen liityntä. Kun golfseuran jäsenyys on sidoksissa golfosakeyhtiön osakkeen tuottamaan pelioikeuteen, kohdistuu yhdistyksen toiminta osakeyhtiön osakkaisiin eikä yhdistyksen voida katsoa toimivan yksinomaan ja välittömästi yhteiseksi hyväksi. On myös mahdollista, että golftoimintaa harjoitetaan golfyhdistyksen muodossa ilman erillistä osakeyhtiörakennetta. (Verotusohje yleishyödyllisille yhteisöille 2014.)

2.8 Urheilu- ja golfseurojen verotus

Kansainvälisen kilpailutoiminnan yhteydessä liikuntajärjestöt joutuvat tekemisiin tullin kanssa. Tullipiiri voi vaatia takuumaksua ulkomaalaisten osallistujien urheiluvälineistä, jotka tuodaan väliaikaisesti maahan. Myös maasta ulos väliaikaisesti vietävät urheiluvälineet saattavat aiheuttaa ongelmia. Erityisesti asia koskee hevosia, veneitä, ampuma-aseita sekä joissakin tapauksessa myös saatuja palkintoja. Urheilutapahtumiin liittyvistä järjestelyistä voidaan sopia etukäteen paikallisen tullipiirin kanssa, jolloin esimerkiksi urheilukilpailun järjestäjä voi ottaa vastuun järjestämiinsä kilpai-

luihin väliaikaisesti tullitta tuotavista urheiluvälineistä mahdollisesti kannettavista tullimaksuista, antamalla tullille pankkitakuun. Tulliviranomainen voi myös päättää, että vakuudesta luovutaan mikäli järjestäjä toimittaa kilpailun osallistujista listan ja antaa kirjallisen sitoumuksen siitä, että se vastaa tulleista ja veroista ellei väliaikaisesti tullitta tuotuja tavaroita viedä maasta ulos ennen määräajan umpeutumista. (Suomen Liikunta ja Urheilu SLU ry 2014.)

Urheilijan urheilemisesta ja sponsorilta saadut tulot ovat veronalaista tuloa. Tuloa voidaan jaksottaa sen mukaisesti kuin tuloverolaissa on säädetty. Suomessa on kahdentyypisiä urheilijalle tarkoitettuja rahastoja; valmennus- ja urheilurahastot. Valmennusrahasto koskee ainoastaan yksilöurheilijoita kun taas urheilurahastoa voivat käyttää sekä yksilö- ja joukkueurheilijat. SLU on perustanut oman kaikille urheilijoille avoimen säätiön ja sen on hyväksynyt valtiovarainministeriö. Se hoitaa kaikille urheilijoille tarkoitettuja rahastoja. Muutamit isot lajiliitot (yleisurheilu, hiihtolajit, jalkapallo ja jääkiekko) ovat perustaneet omia rahastoja. Urheilijat saavat itse valita minkä rahaston palveluja he käyttävät vai käyttävätkö niitä ollenkaan. Urheilija voi ottaa kaiken ansaitsemansa tulon heti hallintaansa, mutta tässä tapauksessa maksajan on toimitettava tulosta ennakonpidätys ja ne ovat urheilijan verotettavaa tuloa ansaitsemisvuonna. (Suomen Liikunta ja Urheilu SLU ry 2014.)

Laajaa ammattuurheilutoimintaa ei voida pitää yleishyödyllisenä toimintana verotuksessa. Mikäli urheiluseura harjoittaa ammattuurheilua suuressa mittakaavassa eikä siihen liity muunlaista yleishyödyllistä toimintaa voi seura menettää yleishyödyllisyysstatuksensa. (Verotusohje yleishyödyllisille yhteisöille 2014.)

Jos golfseura toimii ilman erillistä yhtiörakennetta, ratkaisu verotuksellisesta statuksesta tehdään seuran sääntöjen ja tosiasiallisen toiminnan perusteella samojen kriteerien pohjalta kuin muidenkin yhteisöjen osalta. Golfseuran yleishyödyllisyyden esteeksi voi siitä huolimatta muodostua se, että toiminta on pääasiallisesti taloudellista toimintaa tai seuran toiminta kohdistuu vain rajoitettuun henkilöpiiriin. (Verotusohje yleishyödyllisille yhteisöille 2014.)

3 YHDISTYSTEN TOIMINNAN RAHOITUS JA VARAINKERUU

Tämän luvun alussa käydään läpi yhdistyksen rahoitusta ja varainhankintaa pääpiirteittäin, jonka jälkeen tarkastellaan tarkemmin varainhankinnan eri keinoja. Lopuksi kerrotaan siitä, kuinka henkilöitä sitoutetaan toimintaan ja kuinka tärkeää jäsenten sitouttaminen on myös yhdistyksille.

3.1 Yhdistyksen rahoitus

Yhdistys tarvitsee jatkuvaa ja säännöllistä rahoitusta toteuttaakseen aatteellista päämääräänsä. Rahoituskeinoja on paljon erilaisia ja ne riippuvat yleensä yhdistyksen toiminnan luonteesta. Esimerkkeinä voidaan käyttää vaikkapa pientä urheiluseuraa ja päiväkotitoimintaa harrastavaa yhdistystä. Pienen urheiluseuran tulot koostuvat usein jäsenmaksuista ja myyjäisistä saaduista tuloista kun taas päiväkotitoimintaa rahoitetaan hoitomaksuilla ja kunnalta saaduilla avustuksilla. (Perälä & Perälä 2006, 253.)

Aatteellisten yhdistysten rahoituskenttä on muuttunut merkittävästi. Julkiset yhteisöt, jotka ennen avustivat yhdistyksiä ovat nyt muuttuneet niiden palveluiden ostajaksi. Samalla on tapahtunut se, että ennen julkisilla avustuksilla rahoitettu aatteellinen toiminta on muuttunut kilpailtujen palveluiden tuottamiseksi, kun yksityisen puolen yritykset ovat tulleet mukaan aatteellisten yhdistysten harjoittamaan palvelutoimintaan. Suurten yritysten itsenäisesti harjoittama yhteiskuntavastuutoiminta on myös kiristänyt kilpailua rahoituksesta. Aatteellisten yhdistysten toimintaa rahoitetaan yleensä palveluista saaduilla tuloilla, varainhankinnalla, avustuksilla ja lahjoituksilla sekä sijoitustoiminnan tuotoilla. Vieraalla pääomalla toimintaa rahoitetaan vain harvoin. (Perälä & Perälä 2006, 254.)

1960–80 luvuilla yhdistysten rahoituksen vastuu on ollut hyvin pitkälle yhteiskunnalla. 90-luvun laman jälkeen tilanne kuitenkin muuttui ja vastuu rahoituksesta siirtyi enemmän yhdistysten omien varainhankintakeinojen vastuulle. Yhteiskunnan muuttuessa ovat myös yhdistysten toimintaedellytykset ja -ympäristö muuttuneet. Julkisten avustusten määrät ovat huomattavasti pienempiä kuin ennen, joten yhdistysten on ollut pakko kehittää varainhankintamuotoja ja ne lähestyvät monilta osin liiketoimintaa. (Suomäki ym. 2014, 5.)

Yrityksen ja yhdistyksen talousprosessit eroavat suuresti toisistaan. Siinä missä yrityksen tavoitteena on uhrata menoja, jotta ne voisivat tuottaa suoritteita tuloja saadak-

seen hankkii yhdistys tuloja, jotka se sitten uhraa menoina tuottaakseen suoritteita. Yhdistys hankkii tuloja siitä syystä, että se voi maksaa toiminnan aiheuttamat menot ja siten aikaansaada suoritteita. (Pylkkänen 2009, 26.)

3.2 Yhdistyksen varainhankinta

Seuraavissa alaluvuissa kerrotaan yhdistysten yleisimmistä varainhankintakeinoista. Ensin on yleistä tietoa varainhankinnasta, jonka jälkeen pureudutaan tarkemmin jäsenmaksuihin, myyjäisiin ja arpajaisiin, rahankeräykseen, lahjoituksiin ja testamentteihin sekä muihin keinoihin, joita ovat sponsorointi, talkootyö ja avustukset.

3.2.1 Yleistä varainhankinnasta

Yhteisöjen rahoitus koostuu monesta eri lähteestä, koska jos yhdistyksellä on monta tukijalkaa se ei ole taloudellisesti niin haavoittuvainen ja riskit vähenevät. Varainhankinnan tavoite tulisi asettaa konkreettiseksi niin rahamäärältään kuin kohteeltaan. Varoja ei hankita enää yleiseen toimintaan vaan maksajalle tai lahjoittajalle kerrotaan tarkemmin mihin asiaan, esineeseen tai aiheeseen rahat menevät. Pienessä yhdistyksessä varainhankintaa ovat perinteisesti toteuttaneet hallituksen ja johtokunnan jäsenet sekä puheenjohtajat ja sihteerit. Työtä voidaan jakaa myös muille luottamushenkilöille tai hallituksen ulkopuolisille jäsenille. Tärkeää on kuitenkin muistaa, että jonkun on oltava varainhankinnan johtovastuussa. (Suomäki ym. 2014, 7.)

Varainhankinnan tuotot koostuvat hyvin pitkälti keräyksistä, myyjäisistä, arpajaisista, jäsenmaksuista ja lahjoituksin saaduista tuloista. Mikäli varainhankinta on aktiivista voi se hyvinkin saada liiketoiminnan piirteitä. Tarkoitus ei ole kuitenkaan kerryttää voittoa tai taloudellista etua. Liiketoiminnan tulee liittyä yhdistyksen toimintaan tai sen on oltava muuten vähäarvoista eikä se saa olla liian laajaa muuhun toimintaan verrattuna. (Pylkkänen 2009,47–48.)

Parhaimmillaan varainhankinta tuo järjestön pariin kokonaan uusia kohderyhmiä. Jäsenkin sitoutuu helposti toimintaan jonka järjestämisessä hän on osallisena. Ennen kaikkea varainhankinta on kuitenkin sellaista työtä, jolla voidaan mahdollistaa yhdistyksen toimiminen. Yksinkertaisesti sanottuna se on työtä, jossa tuotot ovat kustan-

nuksia suuremmat ja kustannukset syntyvät tulojen aikaansaamiseksi tulleista menoista. (Suomäki ym. 2014, 5.)

On suositeltavaa ottaa varainhankinta yhdeksi osaksi koko yhdistyksen strategiaa ja tehdä sen lisäksi oma erillinen varainhankintastrategia. Varainhankintastrategia on pitkän aikavälin suunnitelma ja sen tarkoituksena on kertoa kuinka yhdistys hankkii rahansa tulevaisuudessa. Se kertoo myös mihin suuntaan organisaatio on menossa ja millaisia toimia siltä vaaditaan päästäkseen asetettuihin päämääriin. Strategia pitää sisällään ne keinot ja menetelmät, joilla tietyt päämäärät saavutetaan pitkällä tähtäimellä. Pitkän aikavälin suunnitelman lisäksi on kartoitettava myös yhdistyksen nykyinen varainhankinnan tilanne. Kun nykytilanne on selvillä, on helpompi suunnata katse eteenpäin. Näillä ohjeilla varainhankinta ei ole pelkkää hakuammuntaa. Strategia tulee julkistaa ja levittää jäsenistön keskuuteen. Käytännössä varainhankinnan on oltava hyvin suunniteltua ja tavoitteellista, jonka lisäksi se vaatii paljon panostusta. Ilman tavoitteita ei tiedetä tehdäänkö oikeita asioita tai tehdäänkö niitä oikealla tavalla. (Suomäki ym. 2014, 6.)

3.2.2 Jäsenmaksut

Jäsenet ovat sidosryhmistä keskeisimmässä asemassa: heitä varten koko yhdistys on olemassa. Jäsenet voivat vaikuttaa paljon yhdistyksen toimintaan ja sen olemassaoloon. Jäsenet rahoittavat toimintaa ainakin osittain, päättävät tavoitteista ja toimintasuunnitelmasta sekä valitsevat hallituksen. (Perälä ym. 2008, 34.)

Melkein kaikki yhdistykset perivät jäseniltään jäsenmaksun. Jäsenmaksu on usein yhdistysten pääasiallinen rahoituksenlähde. Yhdistyksen kokous päättää jäsenmaksun suuruudesta. Jäsenmaksu voi olla saman suuruinen kaikille jäsenillä tai se voi muuttua esimerkiksi jäsenen tulojen perusteella. (Perälä & Perälä 2006, 258–259.)

Selkeä peruste yhdistyksestä erottamiselle on maksamatta jätetty jäsenmaksu. Asia on usein määritelty yhdistyksen säännöissä niin, että jos jäsenmaksu on jätetty maksamatta kahtena vuotena peräkkäin, katsotaan jäsenen eronneen yhdistyksestä. Jäsenmaksun ohella voi olla myös kannatusjäsenmaksu. Se on tavallisesti suurempi kuin normaali jäsenmaksu. Kannatusjäsen nimensä mukaisesti kannattaa yhdistyksen toimintaa eikä

hänellä ole äänioikeutta tai mitään muitakaan velvoitteita yhdistystä kohtaan. Kannatusjäsen voi olla joko yksityinen henkilö tai yhteisö. (Yhdistystieto 2013a.)

Äänestys-oikeus sääntömääräisissä kokouksissa edellyttää, että jäsenmaksu on maksettuna. Maksut tulee tarkistaa hyvissä ajoin ennen kuin kokous pidetään, jotta kokoukseen voidaan liittää maksumuistutus. Jäsenmaksu on myös mahdollista maksaa ennen kokouksen alkua paikanpäällä. Jos yhdistys kuuluu katto-organisaatioon menee osa jäsenmaksuista sinne. Yhdistyksen jäsenillä on oikeus tietää kuinka suuri osa heidän jäsenmaksuistaan maksetaan eteenpäin. Katto-organisaatioon kuulumisesta jäsenet hyötyvät usein niin, että he saavat valtakunnallista edunvalvontaa ja jäsenlehden. Näin on esimerkiksi monessa ammattijärjestössä. (Yhdistystieto 2013a.)

Jäsenmaksu kirjataan aina sen tilikauden tuotoksi, jolta se on peritty. Usein jäsenmaksu peritään kalenterivuodelta, joka on myös useimpien yhdistysten tilikausi. Käytännössä jäsenmaksutulo kirjataan usein maksuperusteella, mutta oikaistaan tilinpäätöstä laadittaessa suoriteperusteiseksi eli jäsenmaksukautta vastaavaksi. Tuloslaskelmassa jäsenmaksujen tuotot esitetään varainhankinnan pääryhmässä (Perälä & Perälä 2006, 259–260.)

3.2.3 Myyjäiset ja arpajaiset

Perinteinen tapa yhdistyksen varainhankinnalle ovat myyjäiset. Yhdistyksen myyjäisillä hankkimaa tuloa ei katsota elinkeinotuloksi, joten siitä ei tarvitse maksaa tuloveroa. Periaatteessa myyjäisissä voidaan myydä mitä tahansa, mutta ruoan ja juoman myynnistä elintarvikelaki edellyttää tiettyjä asioita. Myyjäiset yhdistetään usein osaksi jotain muuta tapahtumaa. Yhdistys voi harjoittaa verovapaata myyntitoimintaa myös esimerkiksi nettikaupassa, mutta tällöin tuotevalikoima on hyvin rajattu ja saa sisältää vain sellaisia tuotteita, jotka ovat yhdistyksen nimellä tai logolla varustettuja kannatus tuotteita. (Helsingin Yliopiston Ylioppilaskunta HYY, 2014.)

Toritapahtumaa varten yhdistyksen on järjestäjänä huolehdittava luvat ja viranomaisilmoitukset kuntoon. Toripäivää tai sitä suurempaa tapahtumaa varten ilmoitus yleisötilaisuudesta on tehtävä poliisille vähintään viisi vuorokautta ennen tapahtumaa. Tilaisuuden luonteesta riippuen on mukaan liitettävä mahdollisesti pelastussuunnitelma sekä muut luvat ja selvitykset joita poliisi vaatii. (Suomäki ym. 2014.)

Arpajaisia ovat arpajaislainsäädännössä tarkoitettut raha- ja tavara-arpajaiset, arvauskilpailut, bingopelit, veikkaus, vedonlyönti ja pelikasinotoiminta. Näistä tavara-arpajaiset ovat verovapaata toimintaa. Tavara-arpajaisten järjestämiseen haetaan lupaa paikalliselta poliisilaitokselta. (Suomäki ym. 2014.)

Tavara-arpajaisilla tarkoitetaan toimintaa, jossa yhdelle tai usealle henkilölle luvataan maksua vastaan joko arpomisella tai muulla sattumaan perustuvalla tavalla määrättävä tavara tai vastaava suorituksena tuleva voitto. (Arpajaisvero 2011.)

Omissa tilaisuuksissaan yhdistykset voivat järjestää arpajaisia ilman erillistä lupaa. Ehtoina on, että arpajaisten voitot jaetaan samassa tilaisuudessa ja arpojen yhteenlaskettu myyntihinta on alle 2000 €. Kaikkiin muihin arpajaisiin vaaditaan lupa, jonka voi saada korkeintaan kuudeksi kuukaudeksi. (Helsingin Yliopiston Ylioppilaskunta HYY, 2014.)

Myöskään pienarpajaisten järjestämiseen ei tarvita erillistä lupaa eikä niiden tuotosta tarvitse maksaa veroa. Arpojen yhteenlaskettu myyntihinta on kuitenkin rajattu ja palkintojen kokonaisarvon on oltava vähintään 35% kaikkien arpojen kokonaisyntihinnasta. Pienimmän arpajaisvoiton on myös oltava vähintään arpajaislipun arvoinen. (Suomäki ym. 2014.)

3.2.4 Rahankeräys

Julkisilla keräyksillä voidaan hankkia varoja joko yhdistyksen varsinaiseen toimintaan tai johonkin tiettyyn hankkeeseen. Tavallisimpia keräystapoja ovat lipaskeräykset, merkkien ja tarrojen myynnit, puhelinkeräykset ja hyväntekeväisyyskonsertit. Viime vuosien aikana myös niin sanotut mobiilikeräykset ja henkilökohtaisilla yhteydenotoilla hankitut kuukausilahjoitukset ovat yleistyneet. Lain mukaan keräyksellä tarkoitetaan sellaista toimintaa, jossa yleisöön vetoamalla saadaan vastikkeetta rahaa. Lahjoittajalle voidaan ainoastaan antaa rahankeräyslupan saaneen yhteisön keräyksen tunnus, jolla ei saa olla taloudellista vaihdanta-arvoa. Rahankeräyksen saa toimeenpanna vain, mikäli sen tuotto menee yleishyödylliseen toimintaan sekä poikkeustapauksissa varojen hankkimiseksi taloudellisissa vaikeuksissa olevalle yksittäiselle henkilölle tai perheen auttamiseksi ja varojen hankkimiseksi päiväkodin ryhmän, koululuokan tai

vakiintuneen opinto- tai harrasteryhmän opiskelun tai harrastustoiminnan edistämiseksi. (Perälä & Perälä 2006, 256.)

Rahankeräykseen tarvitaan viranomaisten antama keräyslupa. Lupaa ei kuitenkaan tarvita jos keräys tehdään päiväkodin ryhmää, koululuokkaa, opinto- ja harrasteryhmää varten ja rahankeräys järjestetään heidän järjestämässään tilaisuudessa. Tämän lisäksi kerätyt varat on käytettävä opiskelun ja harrastustoiminnan kehittämiseen ja toimeenpanosta on vastattava täysivaltaisen henkilön. Lupaa ei vaadita myöskään koontumislaisissa tarkoitetun yleisen kokouksen järjestäjän kokoukseen osallistuvien keskuudessa suorittamaan rahankeräykseen, jos kokous pidetään sisätiloissa. Hakijan kihlakunnan poliisilaitos myöntää rahankeräyslupan tai jos alue on kihlakunnan aluetta laajemmalla alueella luvan myöntää Etelä-Suomen lääninhallitus. Luvan voi saada kotimainen rekisteröity yhdistys. Rahankeräyksen yhteydessä on kiellettyä järjestää arpajaisia tai muuta vastaavaa toimintaa. Rahankeräystä ei myöskään saa järjestää sellaisella tavalla, että kaupankäynti, yhdistyksen jäsenhankinta ja rahankeräys voivat mahdollisesti sekoittua keskenään. Rahankeräyksestä saadut varat on käytettävä siihen tarkoitukseen, joka on mainittu keräysluvassa. Keräyksestä laaditaan luvan myöntäjälle tilitys ja siihen on liitettävä tilintarkastajan lausunto siitä, että rahankeräys on toimeenpantu ja saadut varat käytetty rahankeräyslupan ehtojen mukaisesti. Jokaista rahankeräystä varten luvan saajan on avattava erillinen pankkitili. (Perälä & Perälä 2006, 256–257.)

Lupahakemukseen tulisi sisältyä yksityiskohtainen varojen keräys- ja käyttösuunnitelma, arvioidut keräyskustannukset, selostus mahdollisesta ulkopuolisesta keräyksen toimeenpanijasta sekä selostus siitä, milloin hankitut varat on suunniteltu käytettäväksi. Keräyksen tuottoja ja kuluja olisi suositeltavaa seurata omilla kirjanpidon tileillä tai kustannuspaikoilla, jotta tilitys olisi helpompi laatia ja ulkopuolisen tahon vaivattomampaa tarkistaa se. (Vierros ym. 2010, 56.)

3.2.5 Lahjoitukset ja testamentit

Saadut lahjoitukset ja testamentit ovat usein kertaluonteisia, jonka lisäksi ne ovat aina vastikkeettomia. Lahjoituksen antaja on normaalisti yksityinen henkilö tai yritys. Lahjoitus voi olla muutakin kuin rahaa. Kun lahjoituksena saadaan esimerkiksi kiinteistöjä tai huoneisto-osakkeita voidaan omaisuuden käyvän arvon määrittämisessä käyttää

ulkopuolista arvioijaa. Saatu omaisuus merkitään kirjanpitoon arvostettuna todennäköiseen myyntihintaan. Usein lahjoituksen tai testamentin antaja asettaa lahjoituksen käytölle jonkinlaisia erityismääräyksiä. Kun lahjoitus vastaanotetaan, sitoudutaan samalla myös noudattamaan lahjoittajan määräämiä ehtoja. Mikäli niin tapahtuu, että yhdistys saa lahjoituksen, jonka käytölle on annettu erityismääräyksiä, muodostetaan lahjoituksesta sidottu rahasto yhdistyksen omaan pääomaan. Rahaston muodostaminen perustuu siihen, että aatteellisen yhteisön on erikseen ilmoitettava sellainen pääoma tai varat, joiden käyttöä on rajoitettu erityismääräyksillä. Rahaston avulla pystytään seuraamaan, että varat käytetään lahjoittajan tarkoittamalla tavalla. (Perälä & Perälä 2006, 261–263.)

Aatteellinen yhdistys voi saada lahjoituksena myös työpanoksen. Tavallisesti korvauksetta tehtyä työtä ei merkitä lahjoitukseksi kirjanpitoon. Esimerkkeinä tällaisesta työstä ovat erilaiset vapaaehtoistyöt kuten yhdistyksen puolesta tehty vapaaehtoinen keräystoiminta tai hallituksen jäsenten ilman palkkiota tekemä työ. Jos taas kysymyksessä on tavanomaisesta poikkeava työ tai palvelus, jolla on käypä markkina-arvo, on se otettava kirjanpidossa huomioon lahjoituksena. Tästä esimerkkinä voi olla vaikkapa arkkitehdin lahjoittama rakennuksen suunnittelutyö. (Perälä & Perälä 2006, 262–263.)

Sidosryhmänä lahjoittajat ovat haasteellinen ryhmä. Heitä on vaikea tavoittaa laajamittaisesti ja heidän lähestymisensä vaatii hienotunteista lähestymistapaa. Osa antaa lahjoituksen siitä syystä, että he kokevat yhdistyksen edustavan samaa ideologiaa tai arvomaailmaa kuin mitä he itse edustavat. Yleensä lahjoituspäätös perustuu kuitenkin siihen, että lahjoittajalla on käsitys yhdistyksen toiminnan hyvydestä ja luotettavuudesta. Kyse on siis tavallaan yhdistyksen brändistä ja siitä millainen mielikuva ja millaisia kokemuksia ihmisillä on yhdistyksestä. Ne voivat olla henkilökohtaisia kokemuksia tai esimerkiksi tiedotusvälineiden kautta saatuja muiden ihmisten kokemuksia. Jotta yhdistys saisi jatkossakin lahjoittajia, on sen pystyttävä pitämään yllä luottamusta ja toimintansa hyväksyttävyyttä lahjoittajien silmissä. (Perälä ym. 2008, 36–37.)

Joissain tapauksissa voi olla vaikea määrittää onko kyseessä lahjoitustuotto vai avustustuotto. Avustustuotot kirjataan varsinaisen toiminnan tuottoihin tai yleisavustuksiin. Avustukselle on tyypillistä se, että sen saaminen edellyttää usein avustushakemuksen laadintaa ja sen pohjalta tehtyä avustuspäätöstä. Avustus voi toistua useana vuonna peräkkäin. Yleisavustuksissa voidaan luottaa niiden jatkuvan monena vuotena

ja yhdistyksen rahoituksen suunnittelu voi perustua kyseiseen vuosittain toistuvaan saamiseen. Lahjoitukselle taas on ominaista sen kertaluonteisuus ja yllättävyys. Lahjoitustuotot kirjataan kirjanpidossa aina varainhankinnan tuotoiksi. Myös siinä tapauksessa, että ne on rahastoitu. (Vierros 2010, 54.)

3.2.6 Muut keinot

Tässä on esitelty vielä kolme yhdistysten suosimaa varainhankintakeinoja. Erityisesti talkootyö ja avustukset liittyvät vahvasti monen eri yhdistyksen rahoitukseen. Sponsorointi taas on rajoittunut melko pitkälle urheilun parissa toimiviin yhdistyksiin.

Talkootyö

Yleensä talkootyöllä tarkoitetaan toisen lukuun korvauksetta tehtävää työtä. Talkootyö on usein sellaista, ettei se tarvitse ammattitaitoa tai pätevyyttä ja onkin sen vuoksi erinomainen varainhankintakeino yhdistyksille. Verolainsäädäntö ei erityisesti määrittele talkootyötä vaan asia arvioidaan aina tapauskohtaisesti kokonaisuutena. Tietyin edellytyksin vastikkeellinen työkin voi olla talkootyötä. Tällöin tulee huomiotavaksi vastikkeen määräytyminen ja saaja sekä työ- ja verolainsäädännön säännökset. Lähtökohtana talkootyön verotuksessa arvioidaan työsuorituksen luonnetta, työn tulosta ja mahdollisen palkkion saajaa. Rekisteröidyn yleishyödyllisen yhdistyksen eteen tehty työ voi olla verotonta talkootyötä. Verottomana talkootyönä on pidetty työtä, joka on selkeästi rajatun tehtävän suorittamista ja luonteeltaan tilapäistä. Erityistä ammattitaitoa vaativat työtehtävät eivät voi olla talkootyötä. Jatkuva tai pidempiaikainen toiminta ei myöskään voi olla talkootyötä ellei tehtävä liity läheisesti yhdistyksen omaan toimintaan eikä toimeksiantaja johda tai valvo työtä. (Verohallitus 2005.)

Sponsorointi

Sponsorointia esiintyy erityisesti urheilun lajiliitoissa. Sponsorituotot ovat luonteeltaan lahjoitusten kaltaisia, mutta maksava yritys saa tätä kautta näkyvyyttä esimerkiksi tapahtumissa tai pelaajien varusteissa. Vielä ei ole muodostunut vakiintunutta käytäntöä sille, kuinka sponsorituloja tulisi käsitellä. Tilanteesta riippuen ne esitetään joko varsinaisen toiminnan tuotoissa tai varainhankinnan tuotoissa. Johdonmukaisuuden vuoksi valittua käytäntöä on sovellettava vuodesta toiseen. Mikäli sponsorituotot saa-

daan tavarana tai palveluna puhutaan silloin barter-sopimuksesta. Barter-sopimus voidaan laatia myös niin, että osa sponsorituotoista tulee rahana ja osa tavarana tai palveluina. (Vierros 2010, 54.)

Avustukset

Avustuksen myöntää julkisyhteisö tai keskusjärjestö. Avustusta on mahdollista saada toiminta-avustuksena koko toimintaan tai vaihtoehtoisesti kohdennettua avustusta jollekin tietylle toiminnalle tai projektille. Yleisavustuksiksi lasketaan kaikki avustukset, jotka on saatu yhdistyksen varsinaiseen toimintaan ja joita ei avustuspäätöksessä ole kohdistettu eri toiminnoille. Yleisavustukset esitetään tuloslaskelmassa omana eränään nimellä yleisavustukset. Jos avustus taas on saatu tietylle toiminnanalalle, on se esitettävä toiminnanalan tuottoina varsinaisen toiminnan pääryhmässä. (Perälä & Perälä 2006, 264–265.)

3.3 Jäsenten sitouttaminen

Sitouttamisella tarkoitetaan niitä tekijöitä, joilla yksilö onnistutaan pitämään organisaation palveluksessa pitkään. Sitoutuminen vaikuttaa työntekijän käyttäytymiseen, työsuoritukseen, osallistumiseen työyhteisössä ja organisaatiossa pysymiseen. Sitoutunut henkilö uskoo organisaation tavoitteisiin ja arvoihin ja hän haluaa nähdä vaivaa organisaation hyväksi. Kun työntekijä on moraalisesti sitoutunut työpaikkaansa, haluaa hän tehdä työnsä mahdollisimman hyvin. Sitoutuneet työntekijät ovat tyytyväisempiä työhönsä ja he kokevat vähemmän stressiä ja työuupumusta kuin työntekijät, jotka eivät ole niin sitoutuneita. (Surakka 2009, 63.) Sama pätee hyvin myös yhdistysten jäseniin, koska sitoutuneet jäsenet osallistuvat huomattavasti innokkaammin yhdistyksen toimintaan, eivätkä ota siitä stressiä, vaan kokevat yhdistyksen hyväksi toimimisen enemmänkin harrastuksena.

Työntekijöiltä vaaditaan tulevaisuudessa yhä korkeampaa osaamistasoa ja organisaatiot joutuvat investoimaan henkilöstönsä kehittämiseen ja osaamisen kasvattamiseen. Nämä investoinnit menevät kuitenkin hukkaan, mikäli investointien kohteena oleva henkilö ei jatka organisaation palveluksessa. Organisaatio saa monia etuja kun se pystyy pitämään avainhenkilöt palveluksessaan. Säästöjä tulee kun ei tarvitse rekrytoida ja perehdyttää uusia työntekijöitä, mutta myös uusien työntekijöiden palkkaaminen

helpottuu imagoedun vuoksi, suorituskyky, tehokkuus ja tuottavuus säilyvät ja jopa parantuvat kun työntekijöiden vaihtuvuus ei ole niin suurta. Yritysten yksi kilpailuvaltti nykyisin on tietopääoma. Kun menetetään avainhenkilöitä, menetetään samalla tietopääomaa, joka taas heikentää organisaation kilpailukykyä. Lisäksi osajien lojaalisuus ja sitoutuneisuus organisaation palvelukseen takaa sen, etteivät tiedot siirry kilpailijoille. (Lampikoski 2005, 77–78.) Yhdistyksille uusien jäsenien hankkiminen ei ole aina helppoa, joten on tärkeää, että jäsenet pysyisivät mukana yhdistyksen toiminnassa mahdollisimman pitkään. Pidempiaikaisilla jäsenillä on myös paljon tietoa ja kokemusta yhdistyksen toiminnasta, mistä on paljon hyötyä esimerkiksi myyjäisiä tai tapahtumia järjestettäessä.

Lojaalius ja sitoutuminen organisaatioon voi olla myös työntekijälle kannattavaa. Etuina on työpaikkavarmuus, erilaisten etujen karttuminen työvuosien myötä, eläke-edut, tuttu ympäristö ja ihmissuhteiden säilyvyys. Kaikki kuitenkin riippuu siitä, onko onnistunut tekemään onnistuneen valinnan organisaation suhteen. Hyvissä ja huonoissa organisaatioissa on paljon eroja eivätkä pitkäaikaisen työntekijän edut ole kaikissa samanlaiset. (Lampikoski 2005, 79.)

Sitoutuminen organisaatioon voi johtua monesta eri syystä. Tunnepohjainen sitoutuminen tarkoittaa, että henkilö on kiintynyt organisaatioon, sen henkilöstöön, samaistunut sen arvoihin ja toimintatapoihin. Aito sitoutuminen taas perustuu siihen, että henkilö on sisäistänyt organisaation arvot ja toimii organisaation strategian sekä politiikan noudattajana. Aidon sitoutumisen taustalla voi mahdollisesti olla tunne elämäntehtävistä ja kutsumuksesta työssä. Normisitoutuminen merkitsee, että henkilö kokee velvollisuudekseen jatkaa organisaation palveluksessa. Tämä sitoutumisen muoto on hyvin tavallista vanhemmilla työntekijöillä, jotka ovat kokeneet saaneensa merkittäviä etuja uransa aikana organisaatiolta. Edut voivat olla esimerkiksi taloudellisia tai koulutuksellisia. Etuihin perustuva sitoutuminen syntyy siitä, että henkilö kokee saavansa juuri tässä organisaatiossa haluamansa edut ja osaa toisaalta myös laskea ne kustannukset ja menetykset, jotka hänelle syntyisivät mikäli hän lähtisi organisaatiosta. Omistautuva sitoutuja on sitoutunut enemmänkin tekemäänsä työhön kuin organisaatioon. Sitoutumisen perustana on mielenkiinto työtehtäviin ja tyydytyksen saaminen työsaavutuksista. (Lampikoski 2005, 48–49.)

Kun toimijat ovat pääsääntöisesti vapaaehtoisia on motivointiin kiinnitettävä paljon huomiota. Motivaatio on se voima, joka sitouttaa ihmiset työskentelemään kohti tavoitetta. Motivaatio on elementti, joka erottaa palkatun ja vapaaehtoisen työväen toisistaan. Mikäli vapaaehtoinen lähtee töistä pois kesken päivän ei hänelle koidu siitä mitään seuraamuksia, toisin kuin samalla tavalla toimineelle palkatulle työntekijälle. Toisin sanottuna ainoastaan motivaatio estää vapaaehtoista työntekijää lähtemästä. Jotta vapaaehtoiset pystytään säilyttämään, on erityisen tärkeää, että heille annetaan oikeanlainen ennakkokäsitys heidän työstään alusta saakka ja että työ vastaa heidän tarpeitaan. Vapaaehtoisille on osoitettava, että heidän työpanostaan arvostetaan. Tärkeintä on kuitenkin, että vapaaehtoiset nauttivat työstään. (Wan der Wagen 2007, 63, 69, 228.) Yhdistyksissä tehdään paljon talkootyötä ja vaatii jäseniltä hyvää motivaatiota, jotta he lähtevät mukaan mahdollisimman moniin yhdistyksen järjestämiin myyjäisiin, tapahtumiin ja talkoisiin.

4 TOIMEKSIANTAJA

Mikkelin Golf ry on perustettu vuonna 1967 ja se on yksi Suomen vanhimmista golfkentistä. Vuosien varrella kenttä on kokenut paljon muutoksia. Väylät ovat muuttuneet moneen kertaan ja klubirakennuskin on vaihtunut muutama otteeseen. Nykyisessä muodossaan kenttä on ollut vuodesta 2005 saakka ja uusin klubirakennus on valmistunut vuonna 2009. Kentän on suunnitellut Mikkelin Golfin kunniajäsen Erkki Inoranta, joka yhdessä Reino Laitisen ja Eljas Saastamoisen kanssa alunperin perusti seuran.

Suomessa golfin suosio on tasaisesti kasvanut 1980-luvun lopulta alkaen ja kasvu on alkanut hiipumaan vasta viime vuosina. Muualla maailmassa jäsenmäärät ovat kääntyneet jo hienoiseen laskuun ja maailmanlaajuisesti pelaajien määrä on viimeisen kymmenen vuoden aikana vähentynyt noin viidellä miljoonalla harrastajalla jättäen jäljelle arviolta 25 miljoonaa pelaajaa. Mikkelin Golfin jäsenmäärä on kuitenkin kasvanut vuosi vuodelta ja tällä hetkellä jäseniä on hieman alle 600. Harrastajamäärien kasvuun on vaikuttanut erityisesti se, että golfia ei pidetä enää pelkästään varakkaiden ihmisten harrastuksena. Golfin aloittamista rajoittaa eniten se, että laji on vaikea ja vaatii paljon harjoittelua. Se taas johtaa siihen, että se vie paljon aikaa. Täyden kierroksen eli 18 väylän pelaaminen kestää noin viisi tuntia. Nähtäväksi jää kuinka golfin paluu olympialajiksi tulee vaikuttamaan harrastajamääriin.

Suurin osa golfkentistä on täysimittaisia kenttiä eli niissä on 18 väylää. Mikkelin Golfissa väyliä on 9, joten se on niin sanottu puolikas kenttä ja se on pelattava kahteen kertaan, jotta täysi kierros, 18 väylää tulisi täyteen. Mikkelin Golfin toinen erikoisuus on, että se on yksi harvoista kokonaan yhdistyspohjaisista golfkentistä. Yleensä asia on järjestetty niin, että golfkentän omistaa erillinen osakeyhtiö ja kentän yhteydessä toimii lisäksi yhdistysmuotoinen golfseura, joka järjestää kentällä valmennusta, kilpailu- ja junioritoimintaa.

Seuran hallitukseen kuuluu kahdeksan jäsentä ja puheenjohtajana toimii Jukka Härkönen. Golfin opetuksesta vastaa Savon golftiimin Jarno Hovila. Savon golftiimillä on Mikkilissä myös sisäharjoitteluhalli, jossa Mikkelin Golfin ja Golf Porrassalmen pelaajat käyvät harjoittelemassa talvisin. Kesäisin golfkenttää pitävät kunnossa palkatut työntekijät, mutta talkoitakin on muutaman kerran kauden aikana. Yleensä keväällä, juuri ennen kuin kenttä aukeaa ja kausi alkaa pidetään talkoot, joissa laitetaan range kuntoon ja käydään kentällä tekemässä loppu viimeistelyjä ennen kuin sinne päästetään pelaamaan.

5 TUTKIMUSMENETELMÄT

Tässä luvussa esitellään opinnäytetyössäni käytetyt tutkimusmenetelmät. Aluksi kerrotaan teoriaa laadullisesta tutkimuksesta ja perustelut, miksi päädyin työssäni käyttämään laadullista menetelmää. Sen jälkeen katsotaan, mitä erilaisia aineistoja laadullisessa tutkimuksessa voidaan käyttää ja millaista on aineisto, jota käytän omassa työssäni. Näiden jälkeen esitellään määrällinen tutkimusmenetelmä niin, että ensin on määrällisen tutkimuksen teoriaa ja lopuksi kerrotaan tutkimuksessa käytetystä määrällisestä aineistosta.

5.1 Laadullinen ja määrällinen tutkimus

Tutkimuksen tekemisessä oleellisinta on päästä mahdollisimman lähelle totuutta. Laadullisella tutkimuksella tarkoitetaan joukkoa erilaisia tulkinnallisia tutkimuskäytäntöjä. Kvalitatiivista tutkimusta on vaikea määritellä selvästi, koska siltä puuttuu teoria ja paradigma, joka olisi yhdistettävissä pelkästään laadulliseen tutkimukseen. Laadullisella tutkimuksella ei ole myöskään täysin omia metodeja. Yleisimmät tiedonhankinta strategiat ovat tapaustutkimus, etnografia, fenomenografia, grounded theory ja toimin-

tatutkimus. (Metsämuuronen 2006, 81, 83, 88, 90.) Kvalitatiivinen tutkimusmenetelmä määritellään usein kvantitatiivisen eli määrällisen tutkimuksen vastakohtaksi. Tämä määritelmä osoittaa sen, ettei laadullinen tutkimus perustu mittaamiseen. Laadullisella ja määrällisellä tutkimuksella on kuitenkin paljon yhteistä. Molemmissa on vaatimus havaintojen toistettavuudesta ja siitä, että tulokset pitää pystyä perustelemaan. (Koskinen ym. 2005, 30.)

Laadullinen tutkimus tarjoaa keinon irtautua monista valtavirtatutkimusta ohjaavista teoreettisista ja käsitteellisistä tottumuksista. Esimerkiksi yritystutkimuksessa käytetään lähes poikkeuksetta käytännöllisiä käsitteitä. Usein käytetty perusyksikkö yritys, ei ole aina paras mahdollinen termi, kun halutaan ymmärtää taloudellista toimintaa. Laadullinen tutkimus antaa mahdollisuuden irtautua näistä itsestäänselvyksistä. Se antaa mahdollisuuden esimerkiksi kartoittaa tutkittavien omia käsityksiä näistä termeistä. Tutkimus, joka tuottaa uutta tietoa lähtee liikkeelle siitä, että se katsoo asioita uudella tavalla eikä ole sidottu käytännöllisen elämän kielellisiin vakioihin. Laadullinen tutkimus koetaan usein jonkinlaiseksi esitutkimukseksi ja ajatellaan, että myöhemmin tehtävä tilastollinen tutkimus on varsinaista tietoon pyrkivää tutkimusta. Laadullista tutkimusta voi tehdä toki näinkin, mutta silloin näkemys on rajoittunut. Tilanne voidaan myös kääntää ympäri niin, että laadullinen tutkimus syventää tilastollisesta tutkimuksesta saatua tietoa. Laadullista tutkimusta ei tietenkään tarvitse saattaa yhteen tilastollisen tutkimuksen kanssa, vaan hyvä laadullinen tutkimus pystyy ajamaan asiansa sellaisenaan. (Koskinen ym. 2005, 23–24.)

Laadullista tutkimusta luonnehtivia piirteitäkin pystytään havaitsemaan. Ensinnäkin laadullinen tutkimus toimii aina erittelemällä yksittäisiä tapauksia. Oleellisinta on tutkijan vuorovaikutus yksittäisen havainnon kanssa. Hypoteesit johdetaan analysoiduista yksittäistapauksista ja myöhemmin ne testataan isommalla aineistolla. Toiseksi laadullinen tutkimus erittelee yksittäistapauksia niihin osallistuvien ihmisten näkökulmasta. Esimerkiksi diabeteksen määrällisessä tutkimuksessa selvitetään sairastumisriskejä erilaisten taustatekijöiden korreloimisen avulla. Laadullinen tutkija taas lähestyy sairautta tutkimalla, kuinka ihmiset kokevat diabeteksen uhan ja toimivat uskomustensa pohjalta. Kolmanneksi laadullinen tutkimus etenee tavallisesti induktiivisesti. Laadullinen tutkimus on hyvin pitkälle hypoteesien testaamista, mutta hypoteesit tuotetaan tutkimuksen edetessä, kun aineistoa kerätään ja analysoidaan. Neljänneksi laadullinen tutkimus suosii luonnollisesti tapahtuvia aineistoja tutkijan aktiivisesti

tuottaman aineiston sijaan. Tutkijan aktiivinen vaikutus aineistoon yritetään pitää mahdollisimman vähäisenä. (Koskinen ym. 2005, 31–32.)

Kvantitatiivista eli määrällistä tutkimusta nimitetään usein myös tilastolliseksi tutkimukseksi. Sitä hyödynnetään lukumääriin ja prosenttiosuuksiin liittyvien kysymysten selvittämisessä. Edellytyksenä on riittävän suuri ja edustava joukko otoksia. Aineistoa kerätään tavallisesti standardoiduilla tutkimuslomakkeilla, joissa on valmiit vastausvaihtoehdot. Asioita kuvataan numeeristen suureiden avulla ja tuloksia yleensä havainnollistetaan taulukoilla tai kuvioilla. Tuloksia, joita aineistosta saadaan, pyritään yleistämään laajempaan joukkoon tilastollisen päättelyn keinoin. Määrällisessä tutkimuksessa tarvittavat tiedot on mahdollista hankkia muiden keräämistä tilastoista, rekistereistä ja tietokannoista tai tiedot voi myös kerätä itse. Suomessa tärkein tilastojen tuottaja on valtion ylläpitämä tilastokeskus. Se kerää ja ylläpitää lukuisia yhteiskuntaa kuvaavia tilastoja ja rekistereitä. Valmiita aineistoja joutuu kuitenkin yleensä muokkaaman, yhdistelemään ja tarkistamaan ennen kuin niitä voi käyttää omassa tutkimuksessaan. Yleensä valmiita aineistoja käytetään vertailutietoina aineistoon, joka on kerätty itse. (Heikkilä 2008, 16, 18.)

Omassa työssäni tutkitaan yksittäistä tapausta ja tarkoituksena on saada siitä uutta tietoa erilaisesta näkökulmasta. Uuden tiedon hankkiminen tapahtuu pääosin vuorovaikutuksessa havaintojen kanssa. Laadullinen tutkimus on mukana syventämässä tilastollisesta tutkimuksesta saatua tietoa ja sen avulla pystyn vertailemaan eri aineistonkeruumenetelmillä saatuja tietoja toisiinsa. Haastatteluilla mahdollistettiin tarkempien kysymysten esittäminen ja haluttujen tietojen saaminen helpottui, koska tutkija ja haastateltava pystyivät keskustelemaan siitä, kuinka tarkkoja vastauksia näistä tiedoista olisi mahdollista saada.

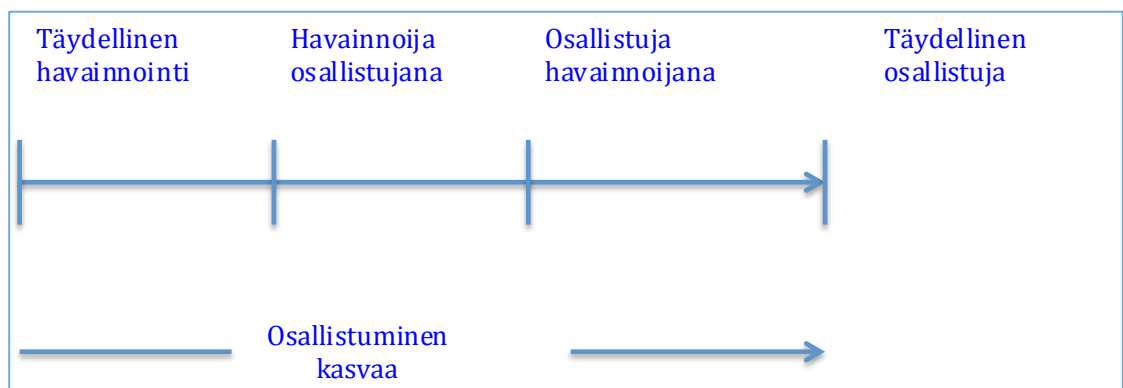
5.2 Tutkimuksen aineistot

Määrällinen tutkimus perustuu aineiston mitattavissa olevien suhteiden tarkasteluun. Määrällisessä tutkimuksessa pyritään suureen yleistettävyyteen. Laadullisessa tutkimuksessa taas pyritään tarkastelemaan jotakin ilmiötä läheltä ja havaitsemaan siitä erilaisia vivahteita.

Laadullisen tutkimuksen aineisto

Laadulliselle tutkimukselle luonteenomaista on asioiden katseleminen monelta eri kantilta ja problematisoida jokaista itsestään selvää näkökulmaa. Tästä syystä aineistoa kerätään siten, että mahdollisimman monenlaiset tarkastelut ovat mahdollisia. Kvalitatiiviselle aineistolle ominaista on ilmaisullinen rikkaus, monitasoisuus ja kompleksisuus. Aineisto koostuu raporteista, jotka dokumentoivat tilanteet mahdollisimman yksityiskohtaisesti. (Alasuutari 1999, 84–85.) Laadulliseen tutkimukseen hankittu aineisto on tavallisesti saatu havainnoimalla, haastattelemalla tai sitten aineisto voi koostua erilaisista dokumenteista, joista tehdään tekstianalyysi. Kvalitatiivisessa tutkimuksessa havainnointi on perustavaa laatua oleva tekniikka toisen kulttuurin ymmärtämisessä. Haastattelu on yleensä avointen kysymysten esittämistä valituille yksilöille tai ryhmille ja tekstianalyysiä käytetään pyrkimyksessä ymmärtää kulttuurin jäsenten käyttämiä kategorioita. (Metsämuuronen 2006, 88.)

Kuten kuvasta 1 nähdään, havainnointi voidaan perinteisesti jakaa neljään eriasteiseen osallistumiseen. Havainnointi ilman osallistumista on järkevää esimerkiksi silloin, kun tutkija aluksi tutustuu henkilöihin ja tilanteisiin ulkopuolisena tarkkailijana ja alkaa myöhemmässä vaiheessa itsekkin osallistumaan enemmän. Osallistuvan havainnoinnin voi tehdä joko niin, että tutkija on enemmän tutkijan roolissa tai enemmän toimijan roolissa. Esimerkiksi useissa toimintatutkimuksissa tutkija on enemmän juurikin toimijan roolissa. Näiden havainnointityyppien lisäksi on olemassa niin sanottu piilohavainnointi. Siinä tutkija soluttautuu tutkittavaan joukkoon ja on yksi sen jäsenistä, vaikka todellisuudessa hän onkin ulkopuolinen tarkkailija. Tällaisessa tilanteessa tutkijan vaikutus on minimaalinen. (Metsämuuronen 2006, 116–117.)



KUVA 1. Havainnointi ja osallistuminen (Metsämuuronen 2006)

Tavallisesti toisistaan erotetaan kolme erilaista haastattelutyyppiä. Strukturoitu haastattelu on sellainen, jossa tutkija määrää kysymykset ja niiden järjestyksen sekä antaa vastausvaihtoehdot. Puolistrukturoitua haastattelua kutsutaan Suomessa myös nimellä teemahaastattelu. Teemahaastattelu antaa vastaajalle jonkin verran enemmän vapauksia. Tutkija edelleen määrää kysymykset, mutta haastateltava voi vastata niihin omin sanoin ja joskus jopa ehdottaa uusia kysymyksiä. Haastateltavalla on myös mahdollisuus poiketa kysymysten järjestyksestä. Syvähaastattelussa taas pyritään minimoimaan tutkijan vaikutus haastattelutilanteeseen. Puhtaimmillaan syvähaastattelu rakentuu niin, että tutkijalla on jokin mielenkiinnonaihe, josta hän keskustelee haastateltavan kanssa. Haastateltava vastaa omin sanoin ja loppu viimein määrittää kysymyksetkin sellaisiksi, että niissä näkyy hänen tapansa ajatella. Tutkijan keskittyminen on siinä, että hän pyrkii ymmärtämään ja tukemaan tällaista vapaasti etenevää ajatuksenjuoksua. Näistä tyypeistä teemahaastattelu on selkeästi käytetyin menetelmä kvalitatiivisessa tutkimuksessa. (Koskinen ym. 2005, 104.)

Laadullisessa tutkimuksessa käytettäviä kirjallisia lähteitä ovat esimerkiksi tilastot, aiemmat tutkimukset, selvitykset, raportit ja mainokset. Kirjallisia lähteitä ei tulisi unohtaa missään tutkimuksessa. Kirjalliset aineistot ovat usein ainoa keino päästä käsiin vaikeasti ymmärrettävien asioiden yksityiskohtiin. Nykypäivän kirjalliset lähteet ovat tehokkaita, etenkin jos ne muuntaa sähköiseen muotoon, on käytettävissä paljon tietoteknisiä apuvälineitä. (Koskinen ym. 2005, 131.)

Määrällisen tutkimuksen aineisto

Erilaisilla tiedonkeruumenetelmillä on kaikilla omat hyvät ja huonot puolensa. Tiedonkeruumenetelmän valintaan vaikuttaa tutkittavan asian luonne, tutkimuksen tavoite, aikataulu ja budjetti. Survey-tutkimus on suunnitelmallinen kysely- tai haastattelu-tutkimus. Kun tutkittavia on paljon, se on tehokas ja taloudellinen tapa kerätä tietoa. Kun tietokoneavusteiset menetelmät ovat lisääntyneet, on samalla mahdollistettu se, että yhä useammin lomakkeet lähetetään sähköisessä muodossa vastaajille kuin käytetään perinteisiä paperilomakkeita. (Heikkilä 2008, 19, 47.) Survey-tutkimuksissa valitaan ensin perusjoukkoa edustava otos tai näyte, jolta hankitaan tietoja kyselemällä tai haastatteleamalla. Survey-tutkimus on hyvä menetelmä silloin, kun kerätään täsmällisiä tosiasiatietoja, kuten vastaajan ikä, sukupuoli ja koulutus. Survey-tutkimus soveltuu myös arvionvaraisia tosiasiatietoja kerätessä. Tällaisia kysymyksiä voivat olla esi-

merkiksi ”kuinka monta kertaa olette viimeisen vuoden aikana käyneet ulkomailla?”. Tämän tyyppiin kysymyksiin on periaatteessa oikea vastaus, mutta vastaajan ei voida olettaa muistavan sitä täsmällisesti. Yleisesti survey-tutkimuksia käytetään myös tietojen, mielipiteiden, asenteiden, arvojen ja ideologioiden selvittämiseen. (Uusitalo 1991, 90–92.)

Kyselyn olennaisin osatekijä on tietenkin itse kyselylomake. Huonosti tai puutteellisesti suunniteltu lomake voi hyvinkin pilata koko tutkimuksen. Hyvän lomakkeen suunnitteleminen alkaa kirjallisuuteen tutustumisesta ja tutkimusongelman pohtimisesta ja täsmentämisestä. Kyselyä suunniteltaessa tulisi ottaa huomioon, kuinka aineisto aiotaan käsitellä. Kysymyksiä mietittäessä on huomioitava myös, kuinka tarkkoja vastauksia halutaan ja toisaalta myös kuinka tarkkoja vastauksia on mahdollista edes saada. Tutkimuksen tavoitteen on oltava selvillä siinä vaiheessa kun kyselylomakkeen laatiminen aloitetaan. Tutkijan on tiedettävä mihin kysymyksiin hän etsii vastauksia. On myös varmistettava, että tutkittavan asian saa selvitettyä kysymyslomakkeen kysymyksillä. Tiedonkeruun jälkeen kysymyksiä ei voi enää parannella tai muuttaa. (Heikkilä 2008, 47.)

Oma aineisto

Laadullinen aineistoni koostuu Mikkelin Golfin puheenjohtajalle tehdystä haastattelusta ja kahden muun golfkentän toimitusjohtajille tehdyistä haastatteluista. Kahden muun kentän toimitusjohtajat eivät halunneet tulla mainituiksi työssä, joten jatkossa käytän kentistä nimitystä kenttä A ja kenttä B. Mikkelin Golfin puheenjohtajalle haastattelu toteutettiin kasvotusten käytyinä haastatteluna. Haastattelu suoritettiin 14.4.2015 ja se kesti 30 minuuttia. Haastattelussa selvitettiin puheenjohtajan mielipide kentän kunnosta, mitkä osa-alueet vaatisivat eniten kunnostusta ja tärkeimpiä toimenpiteitä kentän kunnan parantamiseksi. Lisäksi kysyttiin jäsenten talkoisiin osallistumisesta sekä Mikkelin Golfin kauden budjettia kentänhoidon osalta ja sitä, kuinka se jakautuu kentän eri osa-alueiden kesken. Kahden muun kentän toimitusjohtajilta, joiden kanssa haastattelu suoritettiin puhelinhaastatteluna, kysyttiin kauden budjettia kentänhoidon osalta ja kuinka se jakautuu. Kysymykset lähetettiin vielä sähköpostilla, minkä välityksellä saatiin myös vastaukset. Puhelinhaastattelut suoritettiin 19.2.2015 ja samana päivänä lähetettiin myös sähköpostit. Haastatteluiden kesto oli noin 10 minuuttia. Haastattelut olivat tyypiltään puolistrukturoituja.

Dokumenttianalyysinä pystyn hyödyntämään jäsenille vuonna 2010 tehtyä jäsenkyselyä, jossa aiheina on ollut mm. kentän kunto, joten sen osalta pääsen vertailemaan, onko kentän kunto jäsenten mielestä parantunut vai huonontunut viiden vuoden aikana. Toimeksiantaja saa opinnäytetyötäni varten tehdystä kyselystä tietoa kentän ja harjoitusalueiden kunnosta ja sen suurimmista kehittämistarpeista jäsenten näkökulmasta. Kyselyn perusteella saadaan tietää myös, kuinka innokkaita jäsenet ovat osallistumaan talkoisiin joilla kenttää pidettäisiin osittain kunnossa ja kuinka sitoutuneita he muutenkin ovat seuran toimintaan. Tämä auttaa siinä, kun suunnitellaan minkä verran asioita pystytään tekemään talkoovoimin.

Määrällisenä tutkimusmenetelmänä päädyin käyttämään Webropol kyselyä, johon lähetettiin linkki sähköpostin välityksellä kaikille niille Mikkelin Golfin jäsenille joiden sähköpostiosoite oli tiedossa. Tämä oli helpoin ja tehokkain tapa saavuttaa suuri määrä jäseniä. Kysymykset olivat pääasiassa mielipidekysymyksiä kentän kuntoa koskien. Koska kentälle on lähivuosina tulossa tarpeita suuremmille muutoksia, kysyttiin jäsenien mielipidettä jäsenmaksun korotuksen suuruuteen, kun rahat on tarkoitus käyttää kokonaisuudessaan kentän kunnan ja turvallisuuden parantamiseen. Näiden lisäksi kyselyssä kysytään myös jäsenten sitoutuneisuutta seuran toimintaan ja talkootoihin. Kysely oli auki jäsenille 14.2.–1.3.2015 eli vastausaikaa oli hieman yli kaksi viikkoa.

5.3 Aineiston analysointi

Sisällönanalyysi on perusmenetelmä, jota voidaan käyttää kaikissa laadullisissa tutkimuksissa. Haastattelun purkamisessa lähdetään liikkeelle siitä, että päätetään mikä aineistossa kiinnostaa ja keskitytään siihen. Aineisto käydään läpi ja siitä erotetaan ja merkitään ne asiat, jotka liittyvät kiinnostuksen kohteeseen. Merkityt asiat kerätään yhteen ja erotetaan muusta aineistosta, minkä jälkeen ne luokitellaan. Lopuksi kirjoitetaan yhteenveto. Tutkimuksen tarkoitus ja tutkimusongelmat ohjaavat siinä, kun aineistosta valitaan kiinnostavat asiat. Aineiston läpikäymistä ja erottelua kutsutaan usein litteroinniksi. Keskustelunomaisten haastattelujen purkaminen vaatii huomattavasti tarkempaa litterointia kuin esimerkiksi teemahaastatteluiden purkaminen ja se vie myös paljon enemmän aikaa. Teemahaastatteluista pystytään helpommin seulomaan esille tekstikohtia, jotka kertovat aiemmista tutkimuksista kerätyistä teoreettisis-

ta näkemyksistä. Näin on mahdollista purkaa vain osa haastattelun sisällöstä ja kirjoittaa se tekstimuotoon. (Mäntyneva ym. 2008, 76–77.)

Kerätyn haastatteluaineiston luokittelun ajatellaan yleensä olevan varsinainen analyysi, mutta se ei ole mahdollista ilman kahden edeltävän vaiheen toteutumista. Ja, että analyysi olisi mielekkäämpää luettavaa, vaatii se myös yhteenvedon. Analyysissä tuodaan teoreettiset käsitteet valmiina, ja aineiston analyysin luokittelu perustuu teoriaan. Sisältöanalyysissä muodostetaan ensin analyysirunko. Se saa olla väljäkin, sillä sen sisälle muodostetaan erilaisia luokituksia tai kategorioita aineistosta. Tällöin aineistosta pystytään poimimaan asiat, jotka kuuluvat analyysirunkoon, sekä asiat, jotka jäävät rungon ulkopuolelle. Ulkopuolelle jäävistä asioista muodostetaan uusia luokkia. Analyysin edetessä analyysirunkoa täydennetään. Käytettyä teemahaastattelurunkoa voidaan hyvin pitkälti hyödyntää analyysirunkona. (Metsäneva 2008, 77–78.)

Käytännössä eri analyysitavat kietoutuvat toisiinsa eikä niitä pysty selvästi erottamaan toisistaan. Tutkimus on harvoin sellainen, että voidaan soveltaa vain yhtä analyysitapaa. Taulukointien tekeminen edellyttää ensin jonkinlaista teemoittelua. Kun sovelletaan diskursiivisia lukutapoja saatetaan palata aineiston määrälliseen analyysiin. Taulukointi taas vaatii tulkinnallista lukutapaa. Laadullisen tutkimuksen analysointitapoja on hyvin paljon erilaisia. Mikäli yksi tapa ei tunnu johtavan mihinkään voidaan koittaa soveltaa toista tapaa. (Eskola & Suoranta 1998, 161.)

Käytin oman aineistoni analysoinnissa menetelmänä sisällön analyysiä ja keräsin haastatteluista yhteen aineiston, minkä avulla pystyin vertailemaan golfkenttiä keskenään. Koska haastatteluiden oli osaltaan tarkoitus myös tukea määrällisellä tutkimusmenetelmällä saatua aineistoa, oli tärkeää, että haastatteluilla ja jäsenille suoritettulla kyselyllä saataisiin aineistoa, jota pystyttäisiin hyödyntämään yhdessä. Haastattelut ja kysely tarjosivat eri näkökulman tutkittavaan asiaan tuoden tutkimukseen lisää syvyyttä.

6 GOLFKENTÄN KUNTO JA JÄSENTEN SITOUTUNEISUUS

Tulokset muodostuvat Mikkelin Golfin jäsenille tehdystä kyselystä, Mikkelin Golfin puheenjohtajalle ja kahden muun golfkentän toimitusjohtajille tehdyistä haastatteluista ja dokumenttianalyysistä.

6.1 Kyselyyn vastanneiden jäsenten taustatiedot

Mikkelin Golfin jäsenille tehtyyn Webropol kyselyyn vastasi 130 jäsentä. Kyselyn linkki lähetettiin sähköpostilla 438:lle jäsenelle. Vaikka jäseniä on noin 600 ei linkkiä voitu lähettää kaikille, johtuen siitä, että kaikkien sähköpostiosoite ei ole seuran tiedossa.

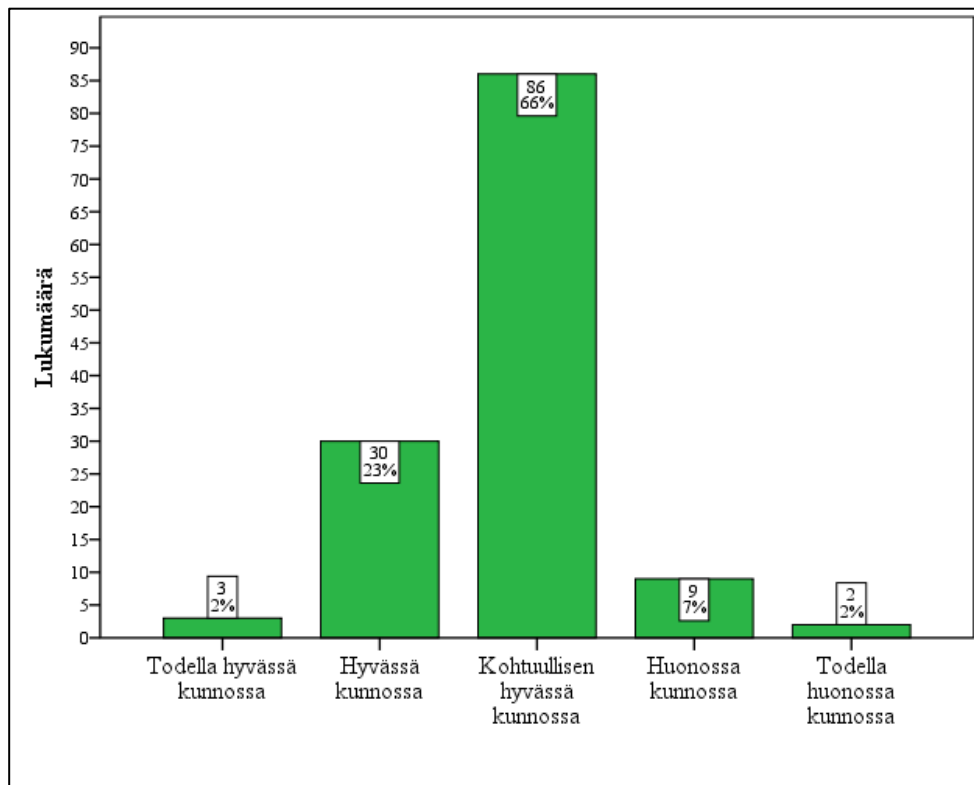
Taustatieto kysymyksistä selvisi, että vastaajista 102 oli miehiä ja 28 naisia. Suurin osa oli 36–55-vuotiaita (45 %) ja seuraavaksi suurin ikäryhmä olivat yli 55-vuotiaat (39 %). 35-vuotiaita ja sitä nuorempia vastaajia oli ainoastaan 20 kappaletta (16 %), mikä kertoo omalta osaltaan seuran ikärakenteesta. Vastaajista suurin osa oli miehiä, kuten oli myös vuonna 2010 tehdyssä kyselyssä. Tämä johtuu siitä, että Mikkelin Golfin jäsenistä suurin osa on miespuoleisia.

Vastaajien jäsenvuosia kysyttäessä vastaukset jakautuivat jo huomattavasti tasaisemmin. Suurin osa vastaajista on ollut Mikkelin Golfin jäsenenä 11–20 vuotta 31 % osuudella. Seuraavaksi suurin ryhmä 25 % osuudella olivat olleet seuran jäseninä 2–5 vuotta. Yli 20-vuotta jäseninä olleita vastaajia oli 18 %. Lähes puolet vastaajista olivat siis olleet seuran jäsenenä vähintään 11-vuotta. Melko odotetustikin seuran pitkäaikaisimmat jäsenet olivat kaikkein innokkaimpia osallistumaan kyselyyn ja kertomaan mielipiteensä golfkentän kunnosta. Vähiten vastauksia (9 %) saatiin jäseniltä, jotka olivat olleet jäsenenä alle kaksi vuotta. 6–10 vuotta jäseninä olleiden vastauksia oli 17 %.

Lähes puolet vastaajista oli sellaisia, jotka kauden aikana käyvät pelaamassa 1–3 kertaa viikossa. Toiseksi suurin osuus muodostui kaikkein aktiivisimmista pelaajista eli pelaajista, jotka pelasivat yli kolme kertaa viikossa. Heitä oli hieman alle kolmasosan verran vastaajista. 1–4 kertaa kuukaudessa ja muutaman kerran kuukaudessa pelaavien yhteenlaskettu osuus jäi noin viidesosaan kaikista vastanneista. Aktiivisesti pelaavat jäsenet olivat siis myös aktiivisempia vastaamaan kyselyynkin. Innokkaimmat harrastajat selvästikin välittävät golfkentän kunnosta ja haluavat osaltaan päästä vaikuttamaan seuran johdon tekemiin päätöksiin kertomalla mielipiteensä.

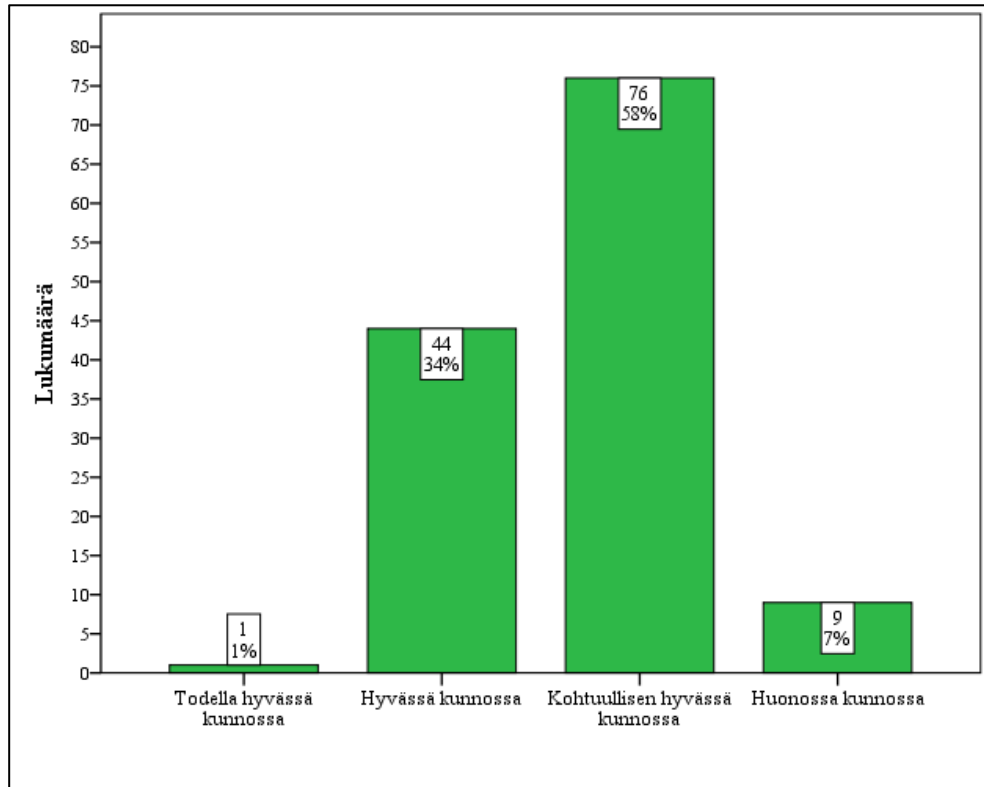
6.2 Kentän kunto

Jäsenet arvioivat kentän eri osa-alueiden kuntoa arvoasteikolla 1–5. Ykkönen tarkoitti kyseisen kentän osan olevan todella huonossa kunnossa ja viitonen vastaavasti todella hyvässä kunnossa. Kentän kunnan lisäksi jäsenet pääsivät arvioimaan myös harjoitusalueiden kuntoa. Kentän ja harjoitusalueiden kuntoa koskevissa kysymyksissä vastauksia myös vertaillaan vuonna 2010 tehdyn kyselyn vastauksiin, johon oli tuolloin vastannut 145 jäsentä. Otanta on siis ollut melko saman suuruinen vuonna 2010, joten vastausten perusteella on mahdollista todeta, onko kentän kunto mennyt viiden vuoden aikana parempaan vai huonompaan suuntaan.



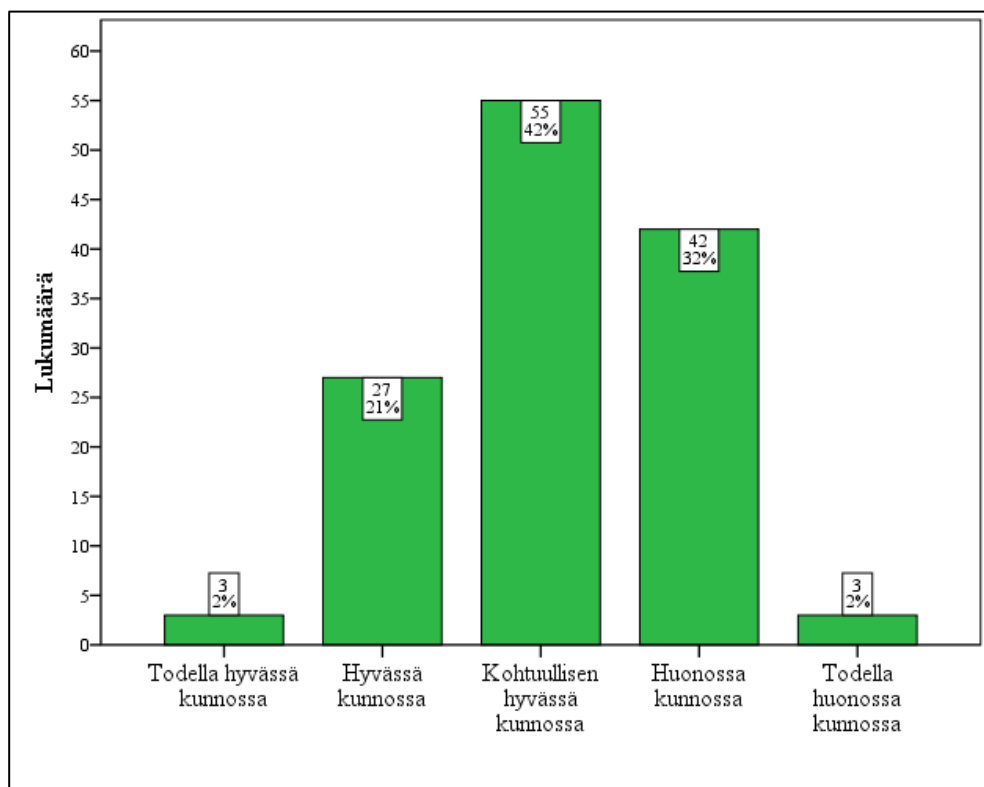
KUVA 2. Viheriöiden kunto

Viheriöiden kuntoa reilusti yli puolet vastaajista piti kohtuullisen hyvänä, kuten kuvasta kaksi voidaan nähdä. Hieman alle neljäsosa vastaajista oli sitä mieltä, että viheriöt ovat hyvässä kunnossa. Viheriöt olivat kohtuullisen hyvässä kunnossa lähes puo-
lien vastanneiden mielestä (43 %). Vuonna 2010 vastauksia oli jakautunut jonkin ver-
ran enemmän myös molemmille ääripäille.



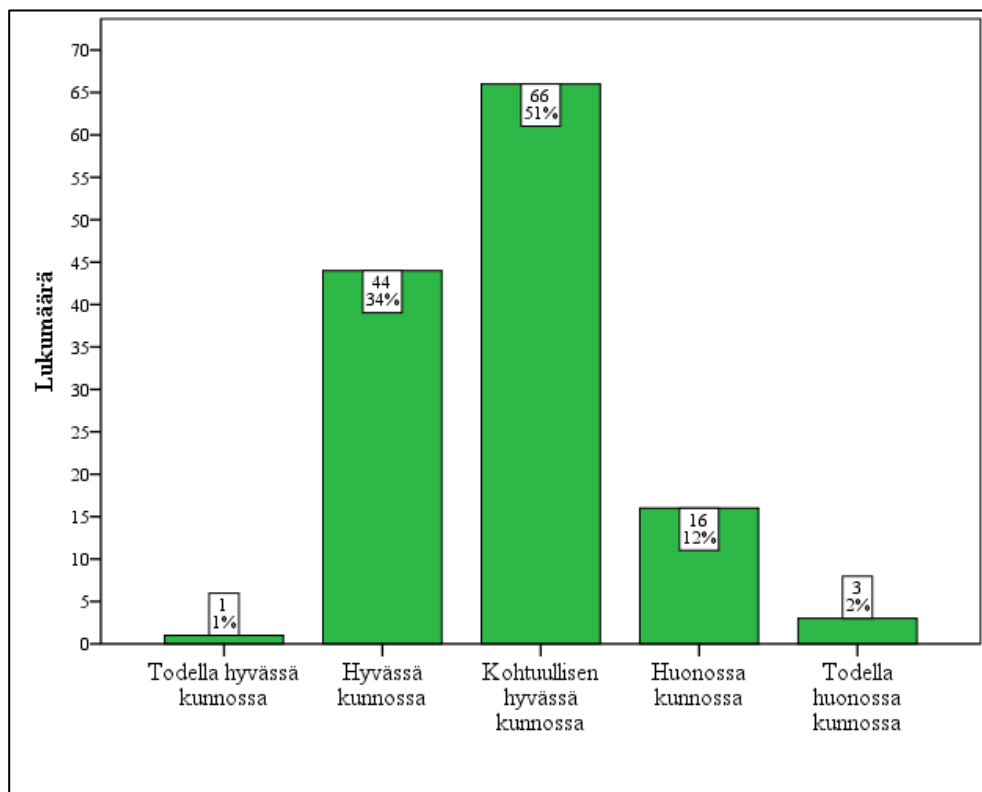
KUVA 3. Väylien kunto

Kuvasta kolme nähdään, että myös väylien kuntoa jäsenet pitivät kohtuullisen hyvänä tai hyvänä. Yhdenkään vastaajan mielestä väylät eivät olleet todella huonossa kunnossa. Aikaisemmassa kyselyssä noin puolet (48 %) oli sitä mieltä, että väylät ovat hyvässä kunnossa. 38 % mielestä ne olivat kohtuullisen hyvässä kunnossa.



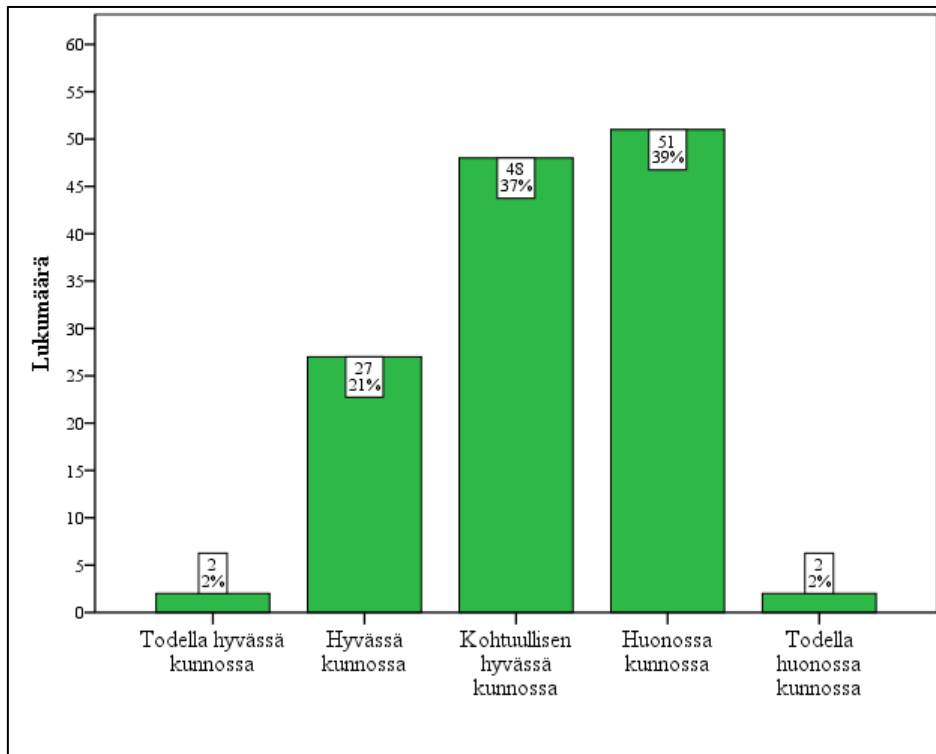
KUVA 4. Avauspaikkojen kunto

Kuvasta neljä nähdään, että avauspaikkojen kunto jakoi mielipiteitä jo selvästi enemmän. Suurin osa kallistui kuitenkin siihen, että avauspaikat olisivat kohtuullisessa kunnossa, mutta lähes kolmannes vastaajista oli sitä mieltä, että avauspaikat ovat huonossa kunnossa. Vain hieman yli viidennes piti avauspaikkojen kuntoa hyvänä. Nämä tiedot käyvät ilmi kuvasta neljä. Vuonna 2010 suurimman osan mielestä avauspaikat olivat kohtuullisen hyvässä kunnossa. Neljäsosa vastaajista oli silloinkin sitä mieltä, että avauspaikat ovat huonossa kunnossa ja alle viidesosa (16 %) piti niitä hyväkuntoisina.



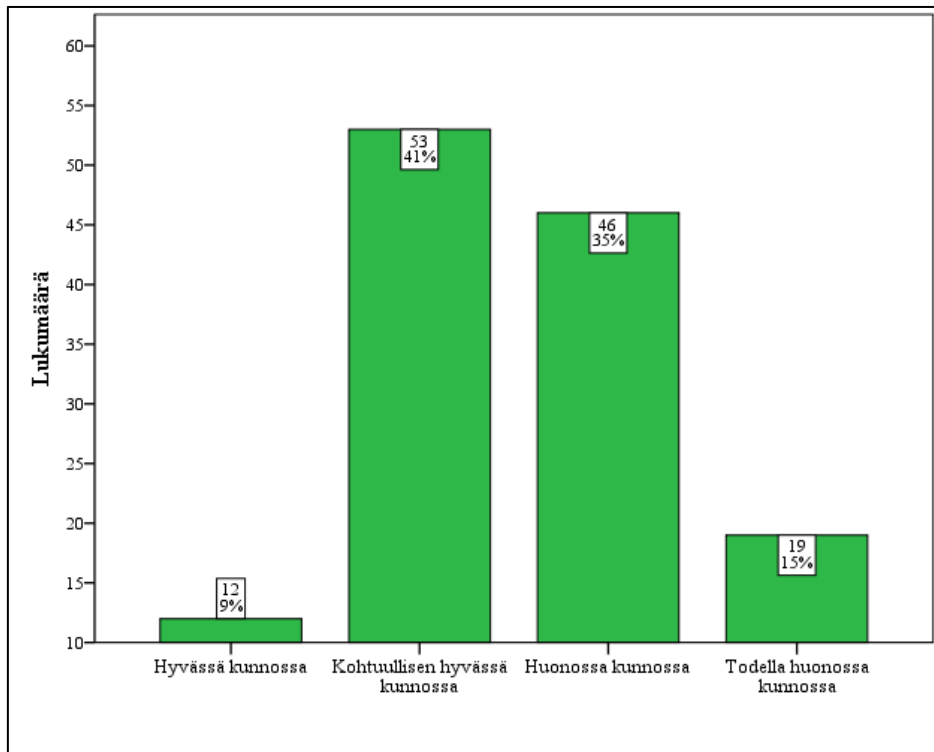
KUVA 5. Karheikkojen kunto

Kuvan viisi mukaan puolet vastaajista piti karheikkoja kohtuullisen hyvä kuntoisina. Yli kolmasosan mielestä ne olivat hyvässä kunnossa ja hieman yli kymmenesosan mielestä huonossa kunnossa. Edellisessä kyselyssä jäsenistöstä puolet olivat sitä mieltä, että karheikot ovat kohtuullisen hyvässä kunnossa. Viidesosan mielestä karheikot olivat hyvässä kunnossa ja niin ollen viidesosan mielestä ne olivat huonossa kunnossa vuonna 2010.



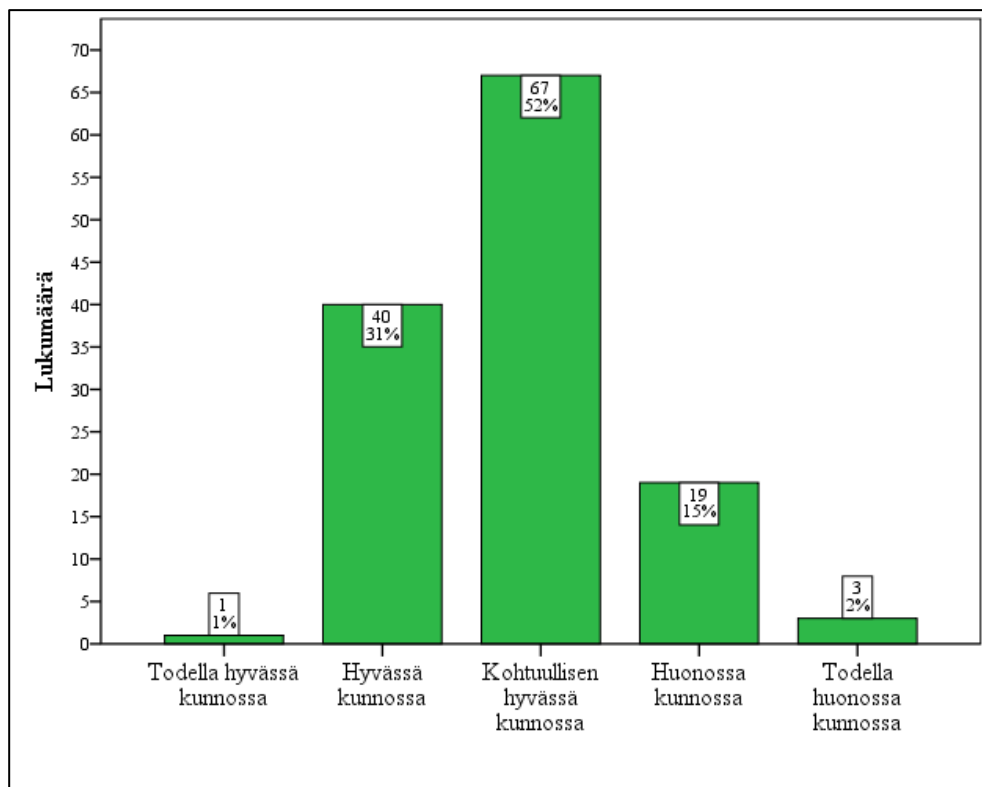
KUVA 6. Hiekkaesteiden kunto

Kuvan kuusi perusteella voidaan sanoa, että suurin osa vastanneista oli joko sitä mieltä, että hiekkaesteet ovat huonossa kunnossa (39 %) tai että ne ovat kohtuullisen hyvässä kunnossa (37 %). Hyvässä kunnossa hiekkaesteet olivat noin viidesosan mielestä. Viisi vuotta sitten suurin osa (40 %) piti hiekkaesteitä kohtuullisen hyvä kuntoisina. Toiseksi suurin osa vastauksista meni sen puolesta, että hiekkaesteet olisivat olleet hyvässä kunnossa ja hieman alle neljäsosa piti niitä huonokuntoisina.



KUVA 7. Rangen kunto

Kuvan seitsemän mukaan yli puolet vastanneista piti rangen kuntoa kohtuullisen hyvänä ja lähes kolmannes hyvänä. Vastanneista 15 % oli sitä mieltä, että range on huonossa kunnossa. Vuonna 2010 eniten ääniä (40 %) meni sen puolesta, että range olisi kohtuullisen hyvässä kunnossa. Neljäsosan mielestä se oli huonossa kunnossa ja viidesosa sitä mieltä, että range oli hyvässä kunnossa.

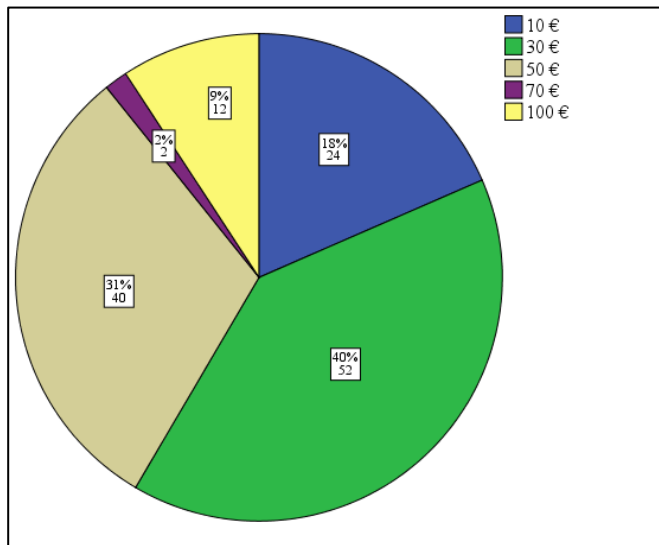


KUVA 8. Harjoitusviheriöiden kunto

Harjoitusviheriöiden kuntoa yli puolet vastanneista jäsenistä piti kohtuullisen hyvänä. Tämä selviää kuvasta kahdeksan. Hieman alle kolmanneksen mielestä ne olivat hyvässä kunnossa. Vastaajista 19 kappaletta (15 %) piti harjoitusviheriöiden kuntoa huonona. Aikaisemmassa kyselyssä harjoitusviheriöiden kuntoa yli puolet vastaajista piti hyvänä. Kohtuullisen hyvänä niitä oli pitänyt noin neljäsosa vastanneista. Todella hyvät ne olivat olleet kahdentoista prosentin (12 %) mielestä.

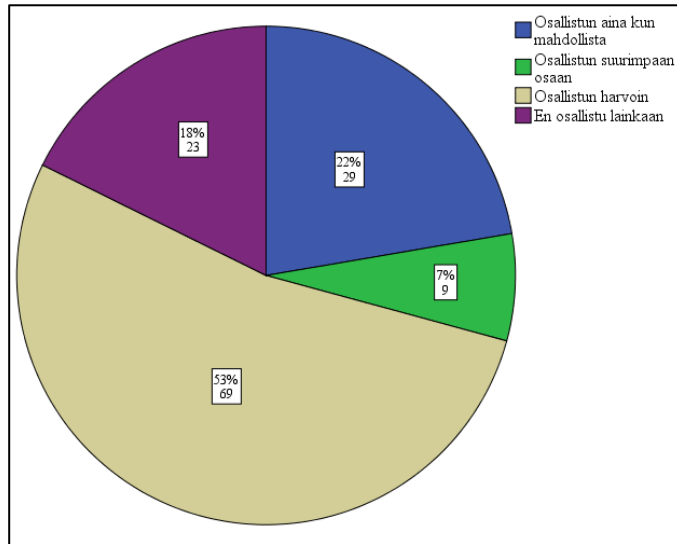
6.3 Jäsenten sitoutuneisuus

Neljällä kysymyksellä pyrittiin selvittämään jäsenten sitoutuneisuutta Mikkelin Golfin toimintaan ja kuinka halukkaita he ovat osallistumaan erilaisiin talkoo- ja tapahtumatoimintaan, joiden tarkoituksena olisi tuottaa seuralle varoja sekä pitää yhteisvoimin golfkentää hyvässä kunnossa.



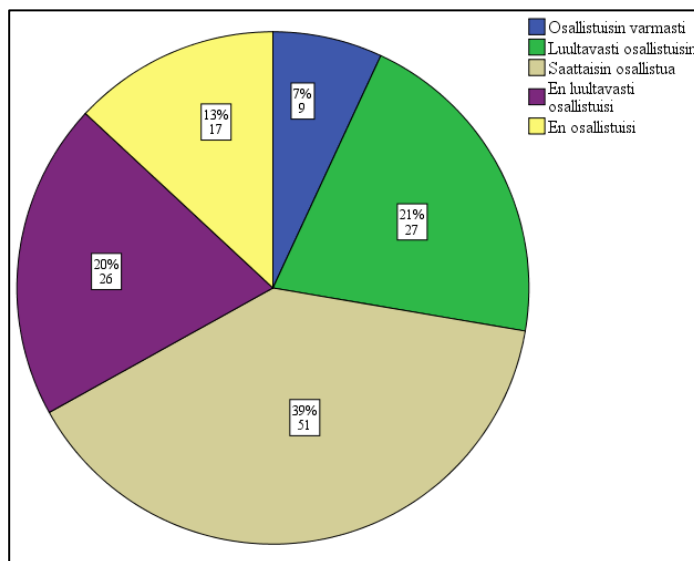
KUVA 9. Jäsenmaksun korotus

Kuvan 9. mukaisesti, mikäli jäsenmaksujen korotus laitettaisiin suoraan golfkentän kunnan parantamiseen olisi jäsenistä yli 40 % valmiita maksamaan 30 € enemmän jäsenmaksuja. Hieman alle kolmasosa olisi valmis 50 € korotukseen ja noin viidesosa 10 € korotukseen. Noin kymmenesosan mielestä jäsenmaksua voisi korottaa 100 €, jotta kentän kuntoa voitaisiin parantaa.



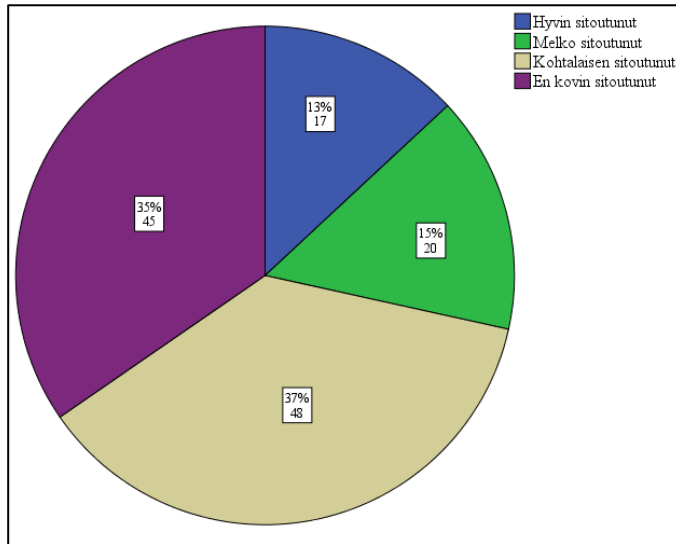
KUVA 10. Talkoisiin osallistuminen

Suurin osa jäsenistä kokee osallistuvansa harvoin talkoisiin. Jäseniä, jotka osallistuvat talkoisiin aina kun se vain on mahdollista, oli vastanneista jäsenistä reilu viidennes. Jäseniä, jotka eivät osallistu lainkaan talkootoimintaan oli hieman alle viidennes. 7 % sanoo osallistuvansa suurimpaan osaan talkoista. Nämä tiedot käyvät ilmi kuvasta kymmenen.



KUVA 11. Tapahtumiin/myyjäisiin osallistuminen

Mikäli Mikkelin Golf järjestäisi myyjäiset tai jonkinlaisen tapahtuman kerätäkseen varoja seuran toimintaan, osallistuisi jäsenistä niihin varmasti 7 %. Jäseniä, jotka luultavasti osallistuisivat oli vastanneista noin viidesosa. Lähes 40 % saattaisi osallistua, kun taas viidesosa luultavasti ei osallistuisi ja 13 % ei varmasti osallistuisi. Tiedot näkyvät kuvassa yksitoista.



KUVA 12. Sitoutuneisuus seuran toimintaan

Vastanneista jäsenistä 13 % on mielestään hyvin sitoutunut seuran toimintaan. Melko sitoutuneita on 15 %. Jäseniä, jotka ovat kohtalaisen sitoutuneita tai eivät kovin sitoutuneita on yhteenlaskettuna reilusti yli puolet (72 %). Yli kolmannes vastanneista jäsenistä ei ole kovin sitoutunut seuran toimintaan ja kohtalaisesti sitoutuneita on vastanneista 37 %. Tiedot selviävät kuvasta kaksitoista.

6.4 Tulokset jäsenten tekemästä rahojen jakamisesta osa-alueittain

Kyselyn yhdessä kysymyksessä Mikkelin Golfin jäsenet pääsivät kohdistamaan kentänhoitoon käytettäviä varoja. Varat sai jakaa prosentuaalisesti viheriöiden, väylien, avauspaikkojen, karheikoiden, hiekkaesteiden, rangen ja harjoitusviheriöiden välillä niin kuin itse parhaaksi koki.

TAULUKKO 1. Viheriöt

%-osuus	Lukumäärä	Prosenttia kaikista	Prosenttia vastanneista
5	1	,8	,8
10	8	6,2	6,6
15	4	3,1	3,3
20	27	20,8	22,3
25	8	6,2	6,6
30	48	36,9	39,7
35	1	,8	,8

40	6	4,6	5,0
50	12	9,2	9,9
60	2	1,5	1,7
80	3	2,3	2,5
100	1	,8	,8
Vastanneita	121	93,1	100,0
Ei vastausta	9	6,9	
Kaikki yhteensä	130	100,0	

Taulukon yksi mukaan, kaikista vastanneista jäsenistä noin 40 % antaisi viheriöiden hoitamiseksi 30 % käytettävissä olevista varoista. Reilu viidennes antaisi varoista 20 %.

TAULUKKO 2. Väylät

%-osuus	Lukumäärä	Prosenttia
0	26	20,0
5	2	1,5
10	31	23,8
15	11	8,5
20	36	27,7
25	4	3,1
30	11	8,5
40	3	2,3
45	1	,8
50	2	1,5
60	1	,8
70	1	,8
80	1	,8
Yhteensä	130	100,0

Yli neljännes jäsenistä laittaisi väylien hoitamiseen 20 % käytettävissä olevista varoista ja vastaavasti hieman alle neljännes antaisi niille 10 %. Viidesosa vastanneista jäsenistä ei laittaisi väylien hoitamiseen varoja ollenkaan. Tämä tieto käy ilmi taulukosta kaksi.

TAULUKKO 3. Avauspaikat

%-osuus	Lukumäärä	Prosenttia kaikista	Prosenttia vastanneista
0	18	13,8	14,5
2	1	,8	,8
5	3	2,3	2,4
10	29	22,3	23,4
15	13	10,0	10,5
20	36	27,7	29,0
25	3	2,3	2,4
30	12	9,2	9,7
35	1	,8	,8
40	5	3,8	4,0
50	3	2,3	2,4
Vastanneita	124	95,4	100,0
Ei vastausta	6	4,6	
Kaikki Yhteensä	130	100,0	

Taulukon kolme mukaan vastanneista jäsenistä hieman alle 30 % antaisi varoja avauspaikkojen kunnossapitämiseen 20 %. Seuraavaksi suurimman kannatuksen sai 10 %, jonka verran avauspaikkojen hoitoon antaisi vastanneista jäsenistä vajaa neljännes.

TAULUKKO 4. Karheikot

%-osuus	Lukumäärä	Prosenttia
0	58	44,6
2	1	,8
5	17	13,1
10	35	26,9
15	5	3,8
20	9	6,9
30	5	3,8
Yhteensä	130	100,0

Hieman alle 45 % jäsenistä ei antaisi karheikkojen hoitamiseen lainkaan varoja. Reilu neljännes olisi kuitenkin valmis antamaan karheikkojen hoitamiseen 10 % käytettävissä olevista varoista. Nämä tiedot löytyvät taulukosta neljä.

TAULUKKO 5. Hiekkaesteet

%-osuus	Lukumäärä	Prosenttia
---------	-----------	------------

0	23	17,7
1	1	,8
5	16	12,3
10	39	30,0
15	7	5,4
20	27	20,8
30	14	10,8
40	1	,8
50	1	,8
80	1	,8
Yhteensä	130	100,0

Kuten taulukosta viisi voidaan nähdä, hiekkasteille jäsenistä 30 % antaisi 10 % osuuden. Viidesosa olisi valmis antamaan bunkkereiden kunnosta huolehtimiseen 20 %. Kymmenesosa antaisi niille jopa 30 % osuuden kun taas noin 18 % jäsenistä ei antaisi hiekkasteiden kunnossapitoon varoja lainkaan.

TAULUKKO 6. Range

%-osuus	Lukumäärä	Prosenttia
0	39	30,0
3	1	,8
5	13	10,0
7	2	1,5
10	33	25,4
15	6	4,6
20	13	10,0
25	1	,8
30	13	10,0
40	5	3,8
50	3	2,3
100	1	,8
Yhteensä	130	100,0

Taulukosta kuusi nähdään, että jäsenistä 30 % ei antaisi rangen kunnan ylläpitämiseen lainkaan varoja. Neljäsosa olisi kuitenkin valmis antamaan rangen kunnossapitämiseen 10 % rahoista.

TAULUKKO 7. Harjoitusviheriöt

%-osuus	Lukumäärä	Prosenttia
0	58	44,6
2	1	,8
5	19	14,6
8	2	1,5
10	29	22,3
15	7	5,4
20	12	9,2
25	1	,8
40	1	,8
Yhteensä	130	100,0

Harjoitusviheriöiden hoitamiseen noin 45 % jäsenistä ei antaisi ollenkaan varoja. Reilu viidennes olisi valmis antamaan harjoitusviheriöiden hoitamiseen 10 % osuuden. Tiedot selviävät taulukosta seitsemän.

6.5 Seuran johdon näkemykset

Mikkelin Golfin puheenjohtajalle tehdystä haastattelusta selvisi, että hänen mielestään kenttä on panostukseen ja investointeihin nähden ollut hyvässä kunnossa. Parannettavaa löytyy jokaiselta osa-alueelta, mutta ne vaativat panostusta ja kohdennettuja investointeja suoraan kenttään. Tällä hetkellä suurin kunnostustarve on kentän kastelujärjestelmässä, joka alkaa olemaan elinkaarensa loppupuolella. Tänä vuonna hallitus on tehnyt päätöksen kastelujärjestelmän uusimisesta, jonka ansiosta ohjauksjärjestelmä ja toimilaitteet saadaan päivitettyä nykyaikaan. Tällä uudistuksella tulee olemaan suuri vaikutus viheriöiden ja avauspaikkojen kuntoon, koska uudistuksella mahdollistetaan kaikkien näiden alueiden yksilö- ja väyläkohtainen hoito. Investoinnit parantavat lisäksi runkoputkiston, pumpun ja toimilaitteiden toimintavarmuutta. Pidemmän aikavälin suunnitelmissa seuran tavoitteena on turvata rahoitus tarvittavien kenttähenkilöresurssien ja tulevaisuudessa tapahtuvien investointien mahdollistamiseksi.

Kentän kunnan parantamiseksi seuran taloudellinen tilanne pitäisi saada sellaiseen kuntoon, että lisäresurssit kentän hoitoon voidaan mahdollistaa. Kaupungilta saatu tuki pienenee vuosi vuodelta ja sen tilalle seuran on varauduttava tekemään korjausliikkeet, joilla voidaan mahdollistaa vähintään samankokoinen kenttähenkilöstö, mitä Mikkelin Golfilla on ollut käytössä kaupungin tukemana. Tämä tulee vaatimaan jäse-

nistöltä yhteistyötä erityisesti jäsenhankinnassa. Seura tarvitsee hyvän ”sisäänheittopolitiikan”, jonka avulla lajin pariin saadaan nuorempaa ja uutta jäsenistöä.

Puheenjohtajan mukaan talkoointo on aiemmista ajoista hiipunut huomattavasti. Syyinä siihen on varmastikin nykyelämän kiire, jonka vuoksi jäsenet keskittyvät enemmän ja enemmän perheen parissa vietettyyn aikaan ja usein se on pois yhdistys ja talkootoiminnalta. Talkootoiminnassa seuran kantavat voimavarat ovat seniorit ja pitkäaikaiset jäsenet.

Kentänhoitoon käytettävää kauden mittaista budjettia ja sen jakautumista osa-alueitten kesken kysyttiin Mikkelin Golfin puheenjohtajalta ja kahden muun golfkentän toimitusjohtajilta. Mikkelin Golfissa kentänhoitoon kauden aikana ilman suurempia yksittäisiä investointeja menee rahaa karkeasti arvioituna noin 95 000–105 000 euroa. Kentällä A kauden budjetti kentänhoitoon on noin 210 000–225 000 euroa ja kentällä B 170 000–190 000 euroa. Vaihtelut kauden budjeteissa riippuvat hyvin pitkälle siitä, kuinka aikaisin keväällä kausi päästään aloittamaan. Summat muodostuvat kenttätöntehtäjöiden palkoista, koneiden käyttökustannuksista ja kenttäalueen juoksevista kuluista.

Rahojen jakautumiseen ei miltään kentältä löytynyt tarkkoja lukuja. Kentältä A arvioitiin kulujen jakautuvan seuraavasti: viheriöt 30 %, väylät 15 %, avauspaikat 15 %, karheikot 5 %, hiekkaesteet 5 %, range 15 %, harjoitusviheriöt 15 %. Kentällä B arvioitu jakauma oli seuraavanlainen: viheriöt 32 %, väylät 18 %, avauspaikat 10 %, karheikot 7 %, hiekkaesteet 4%, range 17 % harjoitusviheriöt 12 %. Mikkelin Golfin osalta arvioita ei osattu antaa, mutta sanottiin, että tulevaisuudessa viheriöiden kunnostaminen tulee viemään ison osan budjetista, koska suuri osa nykyisistä viheriöistä on rakennettu vanhalla tyylillä eikä niiden pohjatöitä olla välttämättä osattu tehdä nykystandardien mukaisiksi. Lisäksi viheriöt ovat Mikkelin Golfin kentällä huomattavasti pienempiä kooltaan, kun niitä verrataan uudempien golfkenttien viheriöihin.

7 JOHTOPÄÄTÖKSET

Tässä luvussa vertaillaan tekemäni kyselyn tuloksia vuoden 2010 kyselyn tuloksiin ja katsotaan, mihin suuntaan jäsenten mielipiteet kentän kunnosta ovat muuttuneet vai ovatko ne pysyneet ennallaan. Luvussa tehdään myös vertailua kahteen muuhun golf-

kenttään sen osalta, minkä verran rahaa kentänhoitamiseen kauden aikana käytetään ja kuinka rahavarat jakautuvat kentän eri osa-alueiden välillä. Katsotaan myös, kuinka jäsenet jakaisivat kenttään käytettävät rahat. Lopuksi kerrotaan tutkimuksen luotettavuudesta.

7.1 Kentän kunnan kehittyminen ja jäsenten sitoutuneisuus

Viheriöiden kunto ei ole jäsenten mielestä kovin oleellisesti muuttunut. Vuonna 2010 tehdyssä kyselyssä vastaukset jakautuivat viheriöiden osalta hieman enemmän kuin nyt tehdyssä kyselyssä. Aikaisemmassa kyselyssä viheriöt olivat 43 % mielestä kohtuullisen hyvässä kunnossa ja 32 % mielestä hyvässä kunnossa. Nyt tehdyssä kyselyssä reilusti yli puolet (66 %) piti viheriöitä kohtuullisen hyväkuntoisina ja ainoastaan 23 % piti niitä hyväkuntoisina. Viheriöiden kunto on siis jäsenten mielestä hieman laskenut viimeisen viiden vuoden aikana.

Väylien kunto on jäsenten mielestä huonontunut merkittävästi. Vuonna 2010 lähes puolet vastaajista oli pitänyt niitä hyväkuntoisina ja 38 % kohtuullisen hyväkuntoisina. Nyt vastaajista yli puolet (58 %) piti niitä kohtuullisen hyväkuntoisina ja ainoastaan 34 % sanoi niiden olevan hyvässä kunnossa.

Avauspaikkojen kunto ei ole jäsenten mielestä juurikaan muuttunut sitten edellisen kyselyn. Vaikka eniten vastauksia tulikin sen puolesta, että avauspaikat ovat kohtuullisen hyvässä kunnossa oli seuraavaksi suurin ryhmä sitä mieltä, että avauspaikat ovat huonossa kunnossa. Avauspaikoista kaksi kunnostettiin viime kauden alussa ja ne olivat kauden puolenvälin jälkeen käytössä, joten avauspaikkojen huono kunto on selvästi huomioitu seuran johdon puolelta ja sitä on pyritty parantamaan.

Karheikkojen kunto taas on hieman parantunut edellisestä kyselystä. Molemmista kyselyissä hieman yli puolet vastaajista piti karheikkoja kohtuullisen hyväkuntoisina, mutta nyt tehdyssä kyselyssä vastaajista 34 % piti niitä hyväkuntoisina, kun vuonna 2010 karheikkoja hyväkuntoisina piti ainoastaan 21 %. Edellisellä kaudella karheikkojen kuntoa pidettiin poikkeuksellisesti yllä hyvin pitkälle senioreiden tekemällä talokötyöllä, joten oli mielenkiintoista huomata, että jäsenten mielestä niiden kunto oli parantunut.

Hiekkaesteiden kunto oli muuttunut kaikkein eniten verrattuna vuoden 2010 kyselyyn. Kun vuonna 2010 40 % vastaajista piti niitä kohtuullisen hyväkuntoisina ja 27 % hyväkuntoisina niin vastaavasti nyt tehdyssä kyselyssä 39 % piti hiekkaesteitä huonokuntoisina ja 37 % kohtuullisen hyväkuntoisina. Kyselyn perusteella hiekkaesteet olivat kentän osa-alueista kaikkein huonoimmassa kunnossa.

Rangen kunto oli jäsenten mielestä niin ikään heikentynyt hieman viiden vuoden aikana. Nyt jopa 15 % vastanneista piti rangen kuntoa todella huonona ja 35 % huonona kun vastaavat luvut vuonna 2010 olivat 10 % ja 25 %. Rangen kuntoakin on pyritty parantamaan lisäämällä sinne enemmän kohteita ja rakentamalla korkeampaa verkkoaitaa, jotta vinoon lähteneet pallot pysyisivät rangen alueella.

Harjoitusviheriöiden kuntoa noin puolet jäsenistä oli pitänyt hyvänä vuonna 2010. Nyt tehdyssä kyselyssä puolet piti niitä kohtuullisen hyväkuntoisina, joten tason laskua on tapahtunut myös niiden osalta. 31 % koki harjoitusviheriöiden kuitenkin olevan vielä hyvässä kunnossa.

Yhteenvetona kentän kunnan kehityksestä voisi todeta sen menneen lähes joka osa-alueella hieman huonompaan suuntaan. Ainoastaan karheikkojen kunto oli hieman parantunut viimeisten viiden vuoden aikana. Osa-alueet, jotka jäsenten mielestä ennen ovat olleet hyvässä kunnossa ovat nyt enää kohtuullisen hyvässä kunnossa. Keskimäärin kenttää voidaan siis pitää kohtuullisen hyväkuntoisena. Hiekkaesteet olivat ainoa osa-alue, jossa ”huonossa kunnossa” oleva vaihtoehto sai eniten ääniä, joten niiden kuntoa voisi pyrkiä parantamaan muun kentän tasolle.

Kyselyn perusteella jäsenet suhtautuisivat myönteisesti jäsenmaksujen korotuksiin, mikäli ne käytettäisiin kentänhoitamiseen. Suosituin vaihtoehto korotukselle oli 30 €, jonka valitsi 40 % kyselyyn vastanneista jäsenistä. 31 % olisi valmis 50 € korotukseen, mutta yllättävintä oli, että noin kymmenesosan mielestä 100 € olisi sopiva korotus jäsenmaksuun. Pienin korotus vaihtoehto eli 10 € sai kannatusta alle viidenneseltä. Ainakin jäsenmaksujen osalta seuran jäsenet olisivat valmiita kantamaan oman kortensa kekoon, jotta kentän kuntoa saataisiin parannettua.

Talkoisiin osallistuminen taas vastaavasti ei houkutellut kovinkaan suurta osaa jäsenistä, sillä yli puolet kertoi osallistuvansa talkoisiin vain harvoin ja hieman alle vii-

dennes ei osallistu talkoisiin lainkaan. Reilu viidennes vastaajista ilmoitti kuitenkin osallistuvansa aina kun se on heille mahdollista. Kun toimijat ovat pääsääntöisesti vapaaehtoisia on motivointiin kiinnitettävä paljon huomiota, koska motivaatio on se voima, joka sitouttaa ihmiset työskentelemään kohti tavoitetta (Wan der Wagen 2007, 63).

Myyjäiset tai tapahtuma, millä kerättäisiin seuralle varoja ei houkuttelisi sekään paljon osallistujia. Varmoja osallistujia olisi 7 % vastanneista ja luultavasti osallistuisi 21 % vastanneista. Jäseniä, jotka eivät varmasti osallistuisi on 9 % ja heitä, jotka luultavasti eivät osallistuisi on 20 %. Henkilöitä, jotka saattaisivat osallistua, on kuitenkin melko paljon, joten hyvin suunnitellut myyjäiset tai tapahtuma voisi hyvinkin onnistua, jos se vain onnistuttaisiin tekemään jäsenille houkuttelevaksi. On erittäin tärkeää, että vapaaehtoisille annetaan oikeanlainen ennakkokäsitys heidän työstään alusta saakka ja heille pystytään osoittamaan, että heidän työpanostaan arvostetaan, mutta tärkeintä on kuitenkin, että vapaaehtoiset nauttisivat työstään (Wan der Wagen 2007, 69).

Jäsenistä suuri osa ei koe olevansa kovinkaan sitoutunut seuran toimintaan, sillä yli kolmannes ilmoittaa ettei ole kovin sitoutunut ja vielä useampi on ainoastaan kohtalaisen sitoutunut. Hyvin sitoutuneita ja melko sitoutuneita on yhteenlaskettuna vain 28 % jäsenistä.

Johtopäätöksenä voisi päätellä, että jäsenistä pieni osa on hyvin aktiivisesti mukana seuran toiminnassa ja osallistuu talkoisiin usein. Vaikka kyselyyn vastasikin paljon aktiivisia pelaajia ja seuran pitkäaikaisia jäseniä, ei heistä suurin osa koe kuitenkaan olevansa kovin sitoutunut seuran toimintaan, ja he osallistuvat talkoisiinkin vain harvoin. Sitoutuminen organisaatioon voi johtua monesta eri syystä (Lampikoski 2005, 48).

7.2 Haastatteluiden johtopäätökset ja jäsenten tekemä resurssien jako

Mikkelin Golfin puheenjohtajan haastattelun perusteella selvisi, että seuran taloudellinen tilanne tuottaa eniten haasteita kentän kunnossa pidon kannalta. Yhdistykset tavallisesti tarvitsevatkin jatkuvaa ja säännöllistä rahoitusta, että ne voivat toteuttaa aatteellista päämääräänsä (Perälä & Perälä 2006, 253). Tulevaisuudessa haastetta lisää entisestään kaupungin tuen vähentyminen. Seuran perustamisen aikoihin yhdistysten ra-

hoituksen vastuu on ollut hyvin pitkälle yhteiskunnalla, mutta 90-luvun laman jälkeen tilanne muuttui ja vastuu rahoituksesta siirtyi enemmän yhdistysten omien varainhankintakeinojen vastuulle (Suomäki ym. 2014, 5). Rahalliseen panostukseen nähden kenttä on siis hyvässä kunnossa ja kyselyn perusteella jäsenetkin pitivät kenttää kohtuullisen hyväkuntoisena. Vertailussa mukana olleiden kahden kentän kauden budjetit ovat noin kaksi kertaa suuremmat kuin Mikkelin Golfin. On toki huomioitava, että nämä kaksi muuta kenttää ovat täysimittaisia eli 18 reikäisiä kenttiä, kun taas Mikkelin Golfissa reikiä on 9 kappaletta. Myös harjoitusalueet eli range ja harjoitusviheriöt ovat suuremmat kentällä A ja kentällä B. Lisäksi jäsen- ja pelioikeusmaksut ovat Mikkelin Golfissa verrattain edullisemmat kuin vertailussa mukana olleilla kentillä.

Haastattelusta saadut vastaukset vahvistivat myös kyselystä saatuja vastauksia talkootöiden osalta. Talkoisiin osallistuminen on hiipunut vuosien kuluessa ja ihmisten kiireinen arkielämä on suoraan pois yhdistysten hyväksi tehdystä talkootyöstä. Mikkelin Golfissa vain pieni osa jäsenistä on aktiivisesti mukana talkotoiminnassa. Tämä osa koostuu seuran pitkäaikaisista jäsenistä ja seniorijäsenistä. Pitkään jäsenenä olleet ovat kokeneet sen ajan kun talkootyö Mikkelin Golfissa on ollut parhaimmillaan ja haluaivat edelleen ylläpitää perinteistä yhdistystoimintaa. Talkotoiminnasta on seuralle todella paljon apua ja erilaisten kunnostustöiden kustannuksissa saadaan säästettyä kun ne tehdään talkoovoimin.

Kyselyn tuloksistakin kävi ilmi, että seuran jäsenistö koostuu pääasiassa yli 35-vuotiaista. Nuoremmista harrastajista on huutava pula. Puheenjohtajakin kertoi haastattelussa seuran tarvitsevan hyvää ”sisäänheittopolitiikkaa”, jotta lajin pariin saataisiin uusia ja ennen kaikkea nuoria harrastajia. Kaupungin kokoon nähden Mikkellisä on paljon junioritoimintaa eri lajien osalta ja golfin sijaan moni nuori päätyykin usein harrastamaan jääkiekkoa, salibandyä tai jalkapalloa. Golf mielletään usein vanhempien ihmisten harrastukseksi ja moni lajin pariin tuleva onkin usein yli 35-vuotias. Urheiluseuroissa jäsenet järjestävät toimintaa (Suomen Liikunta ja Urheilu SLU ry 2014) ja myös Mikkelin Golf ja Golf Porrassalmi ovat yhteistyössä pitäneet kursseja ja harjoituksia juniori golffareille, mutta lajin pariin ei ole helppoa saada houkuteltua nuoria harrastajia.

Seuran johdon osalta ei osattu sanoa arviota sen osalta, kuinka kenttään käytettävät varat jakautuvat kentän eri osa-alueiden osalta. Kyselystä selvisi kuitenkin, millä ta-

valla seuran jäsenet jakaisivat käytettävät rahat ja kahden muun kentän toimitusjohtajilta saatiin arviot rahojen jaosta heidän kentillään. Mikkelin Golfin jäsenten mielipiteet eivät juurikaan eronneet kahden vertailussa olevan kentän rahojen jakautumisesta. Suurimmat erot tulevat harjoitusalueiden eli rangen ja harjoitusviheriöiden osalta. Mikkelin Golfin jäsenet antaisivat rangen käyttöön keskimäärin 5 % käytettävissä olevista varoista ja harjoitusviheriöille saman verran, kun taas vertailussa olevilla kentillä niihin käytetään huomattavasti suurempi osa varoista. Kentällä A rangelle annetaan budjetista 15 % ja harjoitusviheriöille myös 15 %. Kentällä B rangelle 17 % ja harjoitusviheriöille 12 %. Johtopäätöksen voidaan todeta, että Mikkelin Golfin jäsenet ovat innokkaampia panostamaan enemmän itse kenttään kuin harjoitusalueisiin.

Mikkelin Golfin puheenjohtaja sanoi, että tulevaisuudessa viheriöt tulevat haukkamaan ison osan kauden budjetista ja myös jäsenet ovat halukkaita panostamaan viheriöiden kuntoon. Viheriöiden kunto vaikuttaa kentän pelattavuuteen kaikkein eniten, joten on täysin ymmärrettävää, että ne halutaan pitää hyvässä kunnossa. Myös vertailussa olleilla kentillä viheriöt saavat suurimman osan kentänhoitoon käytettävästä budjetista.

Johtopäätösten yhteenveto

Opinnäytetyöni tarkoituksena oli kehittää Mikkelin Golfin kentänhoitoon käytettävien rahojen kohdentamista. Kyselyn avulla merkittävin selvinnyt asia oli, että jäsenet haluaisivat ensisijaisesti parantaa kentän kuntoa ja harjoittelalueiden kunto on toissijainen asia. Mikkelin Golfissa seuran johdon puolelta asiaa on osattu huomioida oikein ja tuleva kastelujärjestelmä remontti parantaa erityisesti viheriöiden kuntoa, joiden hoitamiseen jäsenet antaisivat isoimman osan kentänhoitoon käytettävistä rahoista. Kastelujärjestelmä parantaa myös avauspaikkojen kuntoa ja niiden hoitamiselle jäsenet varaisivat toiseksi suurimman osuuden käytettävissä olevista rahoista.

Kastelujärjestelmän remonttia varten seura nostaa jäsen- ja pelioikeusmaksua seuraavaksi kaudeksi yhteensä 30:llä eurolla ja kyselyyn vastanneista jäsenistä 40 % piti sitä sopivimpana korotuksena, kun se käytetään suoraan kentän kunnan parantamiseen. Kokonaisuutena ajatellen seuran jäsenet pitivät golfkenttää kohtuullisen hyväkuntoisena, mutta kyselyn perusteella selvisi, että monella alueella parantamisen varaa kuitenkin löytyisi. Toki seuran taloudellinen tilanne vaikuttaa suuresti siihen kuinka pal-

jon parannuksia pystytään tekemään eikä kaikki varmastikaan tapahdu yhden kauden aikana.

Lisäksi alaongelmana tutkittu jäsenten sitoutuneisuus paljasti, että Mikkelin Golfin jäsenistä sitoutuneimpia olivat pitkäaikaiset seniorijäsenet, jotka osallistuivat myös talkootoimintaan eniten. Seuran toiminnan kannalta olisikin tärkeää saada lisää nuoria ja innokkaita harrastajia jäseniksi. Myös nykyisiä jäseniä voisi koittaa eri tavoin kannustaa osallistumaan enemmän seuran toimintaan, erityisesti talkootoimintaan.

7.3 Tutkimuksen luotettavuus

Empiirisessä tutkimuksessa harvoin puhutaan oikeasta ja väärästä. Empiirisillä tutkijoilla on oma tapansa varmistaa, että tutkimuksen tuloksiin voidaan luottaa ja silloin puhutaan reliabiliteetista ja validiteetista tai tutkimuksen arvioitavuudesta. Kvalitatiivisessa tutkimuksessa näitä termejä käytetään silloin, kun arvioidaan voiko johonkin tutkimukseen luottaa. Tutkimus ei tähtää ainoastaan virheettömyyteen, vaan tavoitteena on saada uutta tietoa. Reliabiliteetille ja validiteetille ei saa antaa liikaa painoarvoa, koska ne johtavat helposti riskien välttämiseen. Menetelmän tulisi kuitenkin olla sellainen, ettei se ole virheiden ja vääristymien lähde. (Koskinen ym. 2005, 253-254.)

Tyypillisimmin validi tieto tarkoittaa sitä, että tutkija pystyy osoittamaan etteivät hänen löytönsä perustu esimerkiksi vääriin haastattelulausumiin, kysymyksiin tai havaintoihin, jotka on tehty tavallisuudesta poikkeavasta tilanteesta. Reliabiliteetilla taas tarkoitetaan sitä, että jotkin tapaukset voidaan sijoittaa samaan luokkaan eri havainnoitsijoiden toimesta eri aikoina. On mahdollista, että aineisto on reliaabeli vaikka se ei olisi validi, mutta toisin päin se ei toimi eli aineisto ei voi olla validi mikäli se ei ole reliaabeli. (Koskinen ym. 2005, 254-255.)

Luotettavuuden osalta suurin huolenaiheeni oli, että antaisin omien mielipiteideni vaikuttaa liikaa, kun analysoin kyselyn tuloksia. Loppujen lopuksi siitä ei kuitenkaan muodostunut ongelmaa, vaan pystyin melko helposti purkamaan tulokset ilman, että sekoitin niihin henkilökohtaisia mielipiteitäni. Kyselyn kysymyksinä varsinkin kentän kunnan osalta käytin hyvin pitkälle samankaltaisia kysymyksiä, kuin oli käytetty edellisessä kyselyssä vuonna 2010, jotta niiltä osin vertailu olisi mahdollisimman luotettavaa. Muut kysymykset oli rakennettu niin, että ne tukisivat omaa opinnäytetyötä-

ni. Ennen kyselyn lähettämistä vastaajille, se hyväksytettiin toimeksiantajalla ja opinnäytetyön ohjaajalla, jotka kumpikin antoivat omat muutosehdotuksensa. Kysely lähetettiin 438:lle jäsenelle eli kaikille jäsenille, joiden sähköpostiosoite oli seuran tiedossa. Jäseniä seurassa on hieman alle 600. Kyselyyn vastanneita jäseniä oli 130 kappaletta. Vastausprosentti oli siis 29,6 %, joten kyselyn tuloksia voidaan pitää luotettavina.

Haastatteluiden osalta ainoa luotettavuutta heikentävä seikka oli se, että saadut luvut kenttään kauden aikana käytettävistä rahoista ja niiden jakautumisesta olivat arvioita, koska tarkat luvut eivät olleet seurojen tiedossa, eikä niitä ole tuloslaskelmassa eritelty niin tarkasti. Muilta osin haastattelukysymykset olivat Mikkelin Golfin puheenjohtajalle esitettyjä mielipidekysymyksiä.

8 PÄÄTÄNTÖ

Opinnäytetyön tekeminen Mikkelin Golfille tuntui itsestäni helpolta valinnalta harrastukseni kautta ja työn tekoa helpotti paljon se, että toimeksiantaja oli sellainen, jonka tunsin jo entuudestaan. Työn sain kunnolla alulle lokakuun lopussa 2014 ja teoreettinen viitekehys oli valmis helmikuussa 2015.

Toimeksiantaja sai paljon informaatiota kyselyn avulla varsinkin kentän kunnosta ja tulevia kunnostustöitä on helpompi lähteä suunnittelemaan, kun jäsenten mielipiteet ovat tiedossa. Tutkimus tai ainakin kysely olisi hyvä toistaa aina säännöllisin väliajoin, jotta kentän kunnan kehitystä voitaisiin seurata ja nähtäisiin, mitä asioita on viimeisten vuosien aikana tehty oikein ja mitä väärin.

Koin henkilökohtaisesti opinnäytetyön tekemisen melko vaativana ja aikaa vievänä prosessina. Työn tekemiseen meni noin puoli vuotta, josta viitekehysten kirjoittaminen vei ajasta puolet. Työn tekeminen oli kuitenkin mieleistä, koska aihe oli itselleni läheinen ja se helpotti kovasti työn tekoa. Syksyllä 2014 jäänyt syventävä työharjoittelu viivästytti kirjoittamisen aloittamista, jonka syystä valmistumiseni siirtyi muutamalla kuukaudella kauemmaksi. Näin sain kuitenkin enemmän aikaa tehdä opinnäytetyötäni ja kaiken muokkailun ja alkuvaiheessa tulleen hienoisen aiheen muutoksen jälkeen olen varsin tyytyväinen valmiiseen työhöni. Kuljettu matka oli monelta eri näkökulmalta katsottuna opettavainen kokemus.

LÄHTEET

Alasuutari, Pertti 1999. Laadullinen tutkimus. Tampere: Vastapaino.

Arpajaisvero. 2011. Laki Verohallinnosta (503/2010) 2 § 2 momentti. WWW-dokumentti. [http://www.vero.fi/fi-FI/Syventavat_veroohjeet/Muu_verotus/Arpajaisvero\(19431\)](http://www.vero.fi/fi-FI/Syventavat_veroohjeet/Muu_verotus/Arpajaisvero(19431)). Ei päivitystietoa. Luettu 26.1.2015.

Eskola, Jari, Suoranta, Juha 1998. Johdatus laadulliseen tutkimukseen. Tampere: Vastapaino.

Heikkilä, Tarja 2008. Tilastollinen tutkimus. Helsinki: Edita.

Helsingin Yliopiston Ylioppilaskunta HYY 2013. Talousarvio. WWW-dokumentti. <http://hyy.helsinki.fi/wiki/index.php/Talousarvio>. Päivitetty 24.10.2013. Luettu 16.1.2015.

Helsingin Yliopiston Ylioppilaskunta HYY 2014. Varainhankinta. WWW-dokumentti. <http://hyy.helsinki.fi/wiki/index.php/Varainhankinta>. Päivitetty 23.6.2014. Luettu 25.1.2015.

Koskinen, Ilpo, Alasuutari, Pertti & Peltonen, Tuomo 2005. Laadulliset menetelmät kauppatieteissä. Tampere: Vastapaino.

Lampikoski, Kari 2005. Panosta avainhenkilöihin – Luo kilpailuetua sitouttamisstrategialla. Helsinki: Edita

Loimu, Kari 2005. Johda yhdistyksesi menestykseen Puheenjohtajan käsikirja. Helsinki: WSOYpro.

Loimu, Kari 2010. Yhdistystoiminnan käsikirja. Helsinki: WSOYpro.

Metsämuuronen, Jari 2006. Laadullisen tutkimuksen käsikirja. Jyväskylä: Gummerus kirjapaino.

Mäntyneva, Mikko, Heinonen, Jarmo & Wrangé, Kim 2008. Markkinointitutkimus. Helsinki: WSOY

Perälä, Johanna, Juutinen, Sirpa, Lilja, Mikko, Lindgren, Göran, Reinikainen, Mikko, Steiner, Maj-Lis 2008. Yhdistyksen hyvä hallinto. Helsinki: WSOYpro.

Perälä, Samuli & Perälä, Johanna 2006. Yhdistyksen ja säätiön talous, kirjanpito ja verotus. Helsinki: WSOYpro.

Pylkkänen, Paula 2009. Yhtälö – Yhdistyksen talous ja verotus Mitä pienessä yhdistyksessä pitäisi osata. WWW-dokumentti. http://www.maaseutupolitiikka.fi/files/844/YHDISTYKSEN_TALOUS_JA_VEROTUS_YHTALO_OPAS_nettiin.pdf. Päivitetty 21.1.2014. Luettu 20.1.2015.

Riitesuo, Risto 2001. Erottaminen ja kurinpito yhdistyksessä. Helsinki: Kauppakaari Lakimiesliiton kustannus.

Suomen Liikunta ja Urheilu SLU ry 2014. Seurajohtajan käsikirja – Päätä oikein. WWW-dokumentti. <http://www.sport.fi/urheiluseura/seuratoiminta/paata-oikein>. Päivitetty 2014. Luettu 27.10.2014.

Suomäki, Sirkka, Pylkkänen, Paula, Nenonen, Juhani & Karppinen, Veli-Matti 2014. Mistä rahat toimintaan? – Neuvoja paikallistoiminnan varainhankintaan. WWW-dokumentti. <http://www.kvtml.fi/media/Materiaalisalkku/VarainhankintaOpas.pdf>. Ei päivitystietoa. Luettu 21.1.2015.

Surakka, Tuula 2009. Hyvä työpaikka hoitoalalla – Näin haetaan ja sitoutetaan osajia. Helsinki: Tammi.

Tomperi, Soile 2007. Kehittyvä kirjanpito. Helsinki: Edita Prima Oy.

Uusitalo, Hannu 1991. Tiede, tutkimus ja tutkielma – Johdatus tieteen maailmaan. Helsinki: WSOY.

Van der Wagen, Lynn 2007. Human resource management for events – Managing the event workforce. Amsterdam: Elsevier Ltd.

Verohallitus 2005. Talkootyön verotus. WWW-dokumentti. [https://www.vero.fi/fi-FI/Yritys_ja_yhteisoasiakkaat/Yhdistys_ja_saatio/Tuloverotus/Talkootyon_verotus\(10116\)](https://www.vero.fi/fi-FI/Yritys_ja_yhteisoasiakkaat/Yhdistys_ja_saatio/Tuloverotus/Talkootyon_verotus(10116)). Ei päivitystietoa. Luettu 25.1.2015.

Verotusohje yleishyödyllisille yhteisöille. 2014. Laki verohallinnosta (503/2010) 2 § 2 momentti. WWW-dokumentti. [https://www.vero.fi/fi-FI/Yritys_ja_yhteisoasiakkaat/Yhdistys_ja_saatio/Veroilmoitus/Verotusohje_yleishyodyllisille_yhteisoil\(33125\)#](https://www.vero.fi/fi-FI/Yritys_ja_yhteisoasiakkaat/Yhdistys_ja_saatio/Veroilmoitus/Verotusohje_yleishyodyllisille_yhteisoil(33125)#). Päivitetty 26.6.2014. Luettu 13.1.2015.

Vierros, Heidi, Pöyhönen, Katariina & Kallio, Mika 2010. Yhdistykset ja säätiöt – kirjanpidon, tilinpäätöksen ja verotuksen erityiskysymyksiä. Keuruu: Otavan Kirjapaino Oy.

Yhdistyslaki 503/1989. WWW-dokumentti. <http://www.finlex.fi>. Ei päivitystietoa. Luettu 16.11.2014.

Yhdistystieto 2013a. Jäsenmaksu. WWW-dokumentti. <http://yhdistystieto.fi/wiki/77-jasenmaksu>. Päivitetty 11.3.2013. Luettu 24.1.2015.

Yhdistystieto 2013b. Yhdistyksen tilinpäätös. WWW-dokumentti. <http://yhdistystieto.fi/wiki/74-yhdistyksen-tilinpaatos>. Päivitetty 11.3.2013. Luettu 16.1.2015.

HAASTATTELUKYSYMYKSET

Mikkelin Golfin puheenjohtajalle esitetyt kysymykset

1. Kuinka hyvässä kunnossa kenttä mielestäsi on?
2. Mitkä kentän osa-alueet vaatisivat eniten kunnostusta?
3. Mitkä ovat tärkeimmät toimenpiteet, joilla kentän kuntoa saadaan parannettua?
4. Kuinka hyvin jäsenet mielestäsi osallistuvat talkoisiin?
5. Minkä verran kentänhoitamiseen noin keskimäärin menee rahaa kauden aikana?
6. Kuinka rahat jakautuvat viheriöiden, väylien, avauspaikkojen, karheikkojen, hiekkasteiden, rangen ja harjoitusviheriöiden välillä?

Muiden seurojen toimitusjohtajille lähetetyt kysymykset

1. Minkä verran kentänhoitamiseen noin keskimäärin menee rahaa kauden aikana?
2. Kuinka rahat jakautuvat viheriöiden, väylien, avauspaikkojen, karheikkojen, hiekkasteiden, rangen ja harjoitusviheriöiden välillä?

Kyselylomake

Taustatiedot

1. Jäsenumero

2. Sukupuoli Mies Nainen

3. Ikä Alle 20v 20-35v 36-55v yli 55v

4. Kuinka monta vuotta olet ollut Mikkelin Golfin jäsen?

Alle 2v 2-5v 6-10v 11-20v yli 20v

5. Kuinka usein käyt pelaamassa Mikkelin Golfissa?

Muutaman kerran kaudessa 1-4 kertaa kuukaudessa
1-3 kertaa viikossa yli 3 kertaa viikossa

Kentän kunto

6. Viheriöiden kunto

Huonossa kunnossa 1 2 3 4 5 Hyvässä kunnossa

7. Väylien kunto

Huonossa kunnossa 1 2 3 4 5 Hyvässä kunnossa

8. Avauspaikkojen kunto

Huonossa kunnossa 1 2 3 4 5 Hyvässä kunnossa

9. Karheikkojen kunto

Huonossa kunnossa 1 2 3 4 5 Hyvässä kunnossa

10. Hiekkaesteiden kunto

Huonossa kunnossa 1 2 3 4 5 Hyvässä kunnossa

11. Rangen kunto

Huonossa kunnossa 1 2 3 4 5 Hyvässä kunnossa

12. Harjoitusviheriöiden kunto

Huonossa kunnossa 1 2 3 4 5 Hyvässä kunnossa

13. Mikä olisi sopiva korotus jäsenmaksuun, jos rahat käytettäisiin kentän kunnan parantamiseen?

10€ 30€ 50€ 70€ 100€

14. Kuinka jakaisit kenttään käytettävät rahat? (esim. viheriöt 20%, väylät 20%, avauspaikat 20%, karheikot 20%, hiekkaesteet 20% = 100%)

Viheriöt: Väylät: Avauspaikat:

Karheikot: Hiekkaesteet: Range:

Harjoitusviheriöt:

15. Talkoisiin osallistuminen

En mielelläni osallistu 1 2 3 4 5 Osallistun aina kun mahdollista

16. Osallistuisitko jollain tavalla myyjäisiin, joissa kerättäisiin rahaa seuran toimintaan?

Luultavasti en 1 2 3 4 5 Osallistuisin

17. Kuinka sitoutunut olet seuran toimintaan omasta mielestäsi?

En kovin sitoutunut 1 2 3 4 5 Hyvin sitoutunut