

Koloniträdgårdsodlare och deras växtval

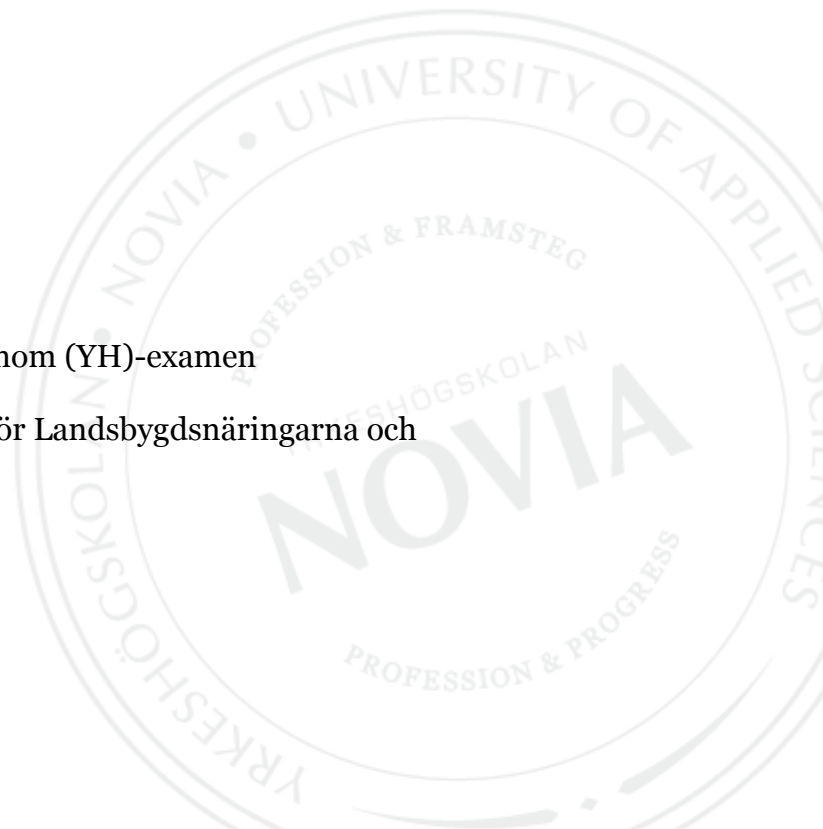
Enkätundersökning i Talis koloniträdgård

Bettina Karlsson

Examensarbete för Hortonom (YH)-examen

Utbildningsprogrammet för Landsbygdsnäringarna och
landskapsplanering

Ekenäs 2015



EXAMENSARBETE

Författare: Bettina Karlsson

Utbildningsprogram och ort: Landsbygdsnäringarna och landskapsplanering, Raseborg

Inriktningsalternativ/Fördjupning: Landskapsplanering

Handledare: Elina Regårdh

Titel: Koloniträdgårdsodlare och deras växtval- Undersökning i Tali koloniträdgård

Datum 14.03.2015 Sidantal 70 Bilagor 2

Abstrakt

Växtlighetens användning har varierat längs historien. Då koloniträdgårdsrörelsen fick sin början i Finland, hade skörden den viktigaste rollen, eftersom tillgången till mat var knapp. Med mitt arbete vill jag ta reda på vilka principerna i dag för valet av växter till lottar. Syftet med det här examensarbetet är att ta reda på Hur fritidsodlarens ålder påverkar på växtanvändningen på kolonilotterna, vilka attityder och åsikter fritidsodlaren har och med vilka principer väljs och placeras växter på lotten.

I undersökningsdelen genomfördes en enkät i form av postenkät till Tali koloniträdgård till kolonilottsodlarna. Med enkäten utreddes vad som odlas, odlarnas åsikter, tankar och attityder om kolonilottsodling.

En typisk fritidsodlare är en kvinna mellan 64-84 år. Den typiska koloniträdgårdsodlaren har haft kolonilotten i medeltal i 10 år. Kolonilotten används i huvudsak till sommarboende, trädgårdsodling och som fritidsvistelse. Fritidsodlarna har en bra växtkännedom, speciellt gällande traditionella och gammaldags växter. Vad som odlas mest på lotterna är bärbuskar, fruktträd, prydnadsväxter, grönsaker och örter. Växter som väljs skall vara lättskötta, till nytta och dekorativa. Enligt resultatet påverkar medier inte fritidsodlarens växtval till lotten. Beror det på att de inte vill bli påverkade av medier, eller vill de läsa om nyheter och provar på en del, men ändå litar på säkra växter som ger god skörd? Resultatet kunde inte påvisa skillnader för växtanvändning mellan olika åldersgrupper hos fritidsodlarna. Därmed kunde fås av resultaten en typisk koloniträdgårdsodlare, som beskriver närmare hurdan en typisk koloniträdgårdsodlare är i koloniträdgården Tali. Förslag för vidare studier kunde vara att försöka få veta var och vad odlar yngre folk och i huvudsaken folk mellan 18-30 åringar, eftersom i den här undersökningen inte kunde finna yngre än 31- åringar.

Under senaste tiden har fritidsodling på trädgårdslotter och i koloniträdgårdar blivit populärare och det har blivit svårare att hitta en plats att odla på. Nuförtiden handlar odling i koloniträdgård om att odla för nöjes skull eftersom folk i dagens läge inte är på samma sätt beroende av skörd som förut.

Språk: Svenska

Nyckelord: Koloniträdgård, växtanvändning, växtval

BACHELOR'S THESIS

Author: Bettina Karlsson

Degree programme: Rural Industries and Landscape planning and Design, Raseborg

Specilization: Landscape Planning and Design

Supervisor: Elina Regårdh

Title: Allotment growers and their choises of plants- A survey of Tali Siirtolapuutarha

Date 14.03.2015 Number of pages 70 Appendices 2

Abstract

Vegetation use has varied over the course of history. When the allotment movement started in Finland, the most important issues was to harvest, as food in general was scarce. The aim of this thesis work has been to find out the principles regarding the choices of plants for the allotment nowadays. Moreover, the age of the growers and its effect on the choices have been studied, as well as the attitudes and opinions of the growers as regards also the principles they have when choosing the plants for their allotments.

The research was conducted as a case study, using a postal survey sent to the allotment growers of Tali Siirtolapuutarha. By means of this questionnaire the respondents' opinions, thoughts and attitudes regarding allotment gardening were investigated. The results show what is a typical allotment grower like and to which allotment garden problems they wish relief to.

An allotment grower is typically a woman at the age of 64-84 years. On an average the typical allotment grower has had the allotment for about ten years. The allotment is mainly used for summer and leisure time living as well as for horticulture. The growers have a good knowledge of traditional plants. They mostly grow berry bushes, fruit trees, ornamental plants, vegetables and herbs. The plant that they have chosen are easy to deal with and they are useful and ornamental. The results indicate that different sorts of media don't affect the growes' plant choises. They may not want to be influenced by media.

In recent times, recreational cultivation of garden plots and allotment gardens has become increasingly popular and it has become more difficult to find places to grow on. Nowadays growing on allotment is more about having fun. People are not just dependent on the harvest in the same way as before.

Language: Swedish Key words: Allotment, plant use, choice of plants

OPINNÄYTETYÖ

Tekijä: Bettina Karlsson

Koulutusohjelma ja paikkakunta: Landsbygdsnäringarna och landskapsplanering, Raseborg

Suuntautumisvaihtoehto/Syventävät opinnot: Landskapsplanering

Ohjaaja: Elina Regårdh

Nimike: Siirtolapuutarhaviilijät ja heidän kasvivalintansa- Tutkimus Talin siirtolapuutarhassa

Päivämäärä 14.03.2015 Sivumäärä 70 Liitteet 2

Tiivistelmä

Kasvien käytön motiivit ovat vaihdelleet historian kuluessa. Kun siirtolapuutarhaliike sai alkunsa Suomessa, oli tärkeimmässä roolissa sadon tuotto, sillä ruuan saatavuus oli silloin vähäistä. Opinnäytetyön avulla halutaan selvittää, mitkä ovat nykyään perusteet viljeltävien kasvien valinnalle. Tämän opinnäytetyön tavoitteena on selvittää, miten vapaa-ajan puutarhaviilijöiden ikä vaikuttaa kasvien käyttöön viljelypalstoilla ja millä perusteilla he valitsevat ja sijoittavat kasvit palstoilleen.

Tutkimusosiossa toteutettiin kysely Talin siirtolapuutarhan palstaviljelijöille. Kyselyn avulla selvitettiin viljelijöiden mielipiteitä, ajatuksia ja asenteita liittyen palstaviljelyyn. Kyselyn tulokset osoittavat, millainen on tyypillinen palstaviljelijä ja mihin siirtolapuutarhojen ongelmiin viljelijät toivoisivat helpotusta.

Tyypillinen siirtolapuutarhaviilijä on nainen, iältään 64-84-vuotias. Tyypillisellä siirtolapuutarhurilla on ollut siirtolapuutarhapalsta keskimäärin 10 vuotta. Siirtolapuutarhapalstaa käytetään pääasiassa kesäasumiseen, viljelyyn ja vapaa-ajan viettoon. Siirtolapuutarhureilla on hyvä kasvituntemus, erityisesti perinteisistä ja vanhanajan kasveista. Palstalla viljellään eniten marjapensaita, hedelmäpuita, koristekasveja, vihanneksia ja yrtejä. Kasvien valinnassa tärkeimmät ominaisuudet ovat helppohoitoisuus, hyöty sekä koristeellisuus. Tulokset viittaavat siihen ettei media vaikuta siirtolapuutarhaviilijän kasvien valintaan. Voiko se johtua siitä etteivät he, halua median vaikuttavan heidän valintoihinsa vai haluavatko he lukea uutuuksista ja kokeilla osaa, mutta kuitenkin luottavat varmoin kasveihin jotka varmasti antavat hyvän sadon? Tuloksesta ei voinut havaita eroja kasvienkäytöstä palstaviljelijöiden eri ikäryhmien väliltä. Kuitenkin tuloksista sai tyypillisen siirtolapuutarhaviilijän, joka kuvaa millainen on tyypillinen siirtolapuutarhaviilijä Talin siirtolapuutarhassa. Ehdotuksia lisätutkimuksiin voisi olla saada tietää missä ja mitä nuoret viljelevät,

lähinnä 18-30- vuotiaat, koska tämä tutkimus ei tavoittanut nuorempia kuin 31-vuotiaita.

Vapaa- ajanviljely on suosittu harrastus ja siirtolapuutarhapalstoista on pulaa. Nykyään siirtolapuutarhaa käytetään enemmän huviin koska tänä päivänä ihmiset eivät ole yhtä riippuvaisia sadosta kuin ennen.

Kieli: Ruotsi Avainsanat: Siirtolapuutarha, kasvien käyttö, kasvien valinta

Innehållsförteckning

1. Inledning.....	1
2. Koloniträdgård.....	1
2.1 Koloniträdgårdshistoria.....	3
2.2. Koloniträdgård idag.....	4
3. Växtanvändning i koloniträdgård.....	4
3.1 Vad odlas.....	5
3.2. Växtlighet enligt användning.....	7
3.3. Anvisningar för växtanvändning i koloniträdgård.....	9
4. Hur åldern påverkar trädgårdsintresset.....	11
5. Material och metoder	16
5.1. Enkätundersökning i Talis koloniträdgård.....	16
5.2. Talis koloniträdgård.....	17
6. Undersökningsresultat	19
6.1. Bakgrund	19
6.2. Kolonilott.....	25
6.3. Intresse för trädgård och växter.....	29
6.4. Odling	33
6.5. Funktioner på kolonilotten.....	42
6.6. Anskaffning av växter	46
6.7. Resultat- Typisk fritidsodlare	50
7. Diskussion.....	51
Källförteckning.....	58
Tack	62

Bilagor

Bilaga 1: Enkät på svenska

Bilaga 2: Enkät på finska

1. Inledning

Det här examensarbetet behandlar koloniträdgårdsodlare, deras växtval och växtanvändning i koloniträdgård. Syftet med det här arbetet är att ta reda på Hur fritidsodlarens ålder påverkar på växtanvändningen på kolonilotterna, vilka attityder och åsikter fritidsodlaren har och med vilka principer väljs och placeras växter på lotten. Frågeställningen för arbetet är således: ”Hur skiljer sig växtanvändningen mellan kolonilottsodlare i olika åldersgrupper i koloniträdgården Tali?”. Det här arbetet görs eftersom det har gjorts tidigare studier om att det finns skillnader mellan olika generationers växtkännedom och växtanvändning bl.a. skillnader bland olika åldersklassers utbildning, samhällsklass och livsstil (Tantarimäki 2001). Därför är det en intressant forskningsfråga.

Ämnen som tas upp i arbetet är syftet med en koloniträdgård och dess historia till nutid, allmänt vad som odlas i en koloniträdgård, allmänt om växtanvändning, växters funktioner på kolonilotten och om växtvalens förutsättningar. Arbetet innehåller dessutom en undersökning, som gjorts i form av ett frågeformulär, som riktats till Talis koloniträdgårds kolonilottsodlare.

Med enkäten vill jag ta reda på vilka skillnaderna är, hur de har placerat sina växter och hur de väljer växter till trädgården. För att avgränsa arbetet behandlas inte odling, skötsel eller underhåll, planering eller grönanläggning. Växtvalens förutsättningar och växtanvändning på en allmän nivå i koloniträdgårdar kommer att vara det väsentligaste i arbetet.

2. Koloniträdgård

Koloniträdgårdarna är stadens grönområden, som är menade för stadsbornas odlingsverksamhet (Rakennettu ympäristö 2007). Till en koloniträdgårdslott tillhör en stuga och på det viset skiljer den sig från andra odlingslotter. En koloniträdgård är ett trädgårdsområde som består av lotter, där storleken varierar mellan 250m² och 850m², kvarter och till dem gränsande häckar, stigar och gångar (Rakennettu ympäristö 2007). Kolonilotten är delad i små områden där man har placerat stugan, förrådet och olika områden

som t.ex. kryddlandet, grönsakslandet, olika blomrabatter, planteringsytor, växthus, komposten, grusyta, gångar, beläggning av sten eller trä för sittplats och plats för gräsmattsområde, (se figur 1). Hela koloniträdgårdsområdet är gränsat med en häck eller ett staket (Suomen Siirtolapuutarhaliitto 2014). Koloniträdgården har dessutom gemensamma områden såsom plats för möten, bastu, avfallssorteringsplats, lek- och spelplan. Koloniträdgårdar kallas också för gruppträdgårdar. I koloniträdgårdarna odlas prydnads- och nyttoväxter. I koloniträdgårdarna fungerar koloniträdgårdsföreningar, som kontrollerar verksamheten och byggandet tillsammans med staden (Rakennusvirasto 2014).



Figur 1. Kolonilott i Talis koloniträdgård.

2.1 Koloniträdgårdshistoria

I Danmark under 1700-talet delades odlingslotter ut till trädgårdsodling för mindre bemedlade som hjälp och uppmuntran. Först vid 1800- talet började man få ihop en form till grundideologin för små trädgårdar, där man i Tyskland, Leipzig och Kiel, började prata om arbetar- och familjeträdgårdar under 1820- och 1830- talet (Lunden 1918, s. 27). Koloniträdgårdsverksamheten föddes i Tyskland och England under 1800- talet (Koskimies 2009 s. 159). Bestämmelsen över att odlingslotterna bara fick hyras ut till arbetarna och hantverkarna under 1868 utlämnades och efter det fick man hyra ut lotterna till vem som helst (Lunden 1918, s.28). Det började uppkomma en speciell variant av gruppträdgårdar i Tyskland som kallades för Schreber- trädgårdar, där namnet kommer från dess grundare Daniel Gottlieb Schreber som var en filantrop från staden Leipzig. De här gruppträdgårdarnas speciella drag var att det vid odlingslotterna grundades lekplatser (Lunden 1918, s. 29). Gruppträdgårdsideologin kom till Sverige från Danmark (Lunden 1918, s.40). Vid 1800- talets slut introducerades koloniträdgårdarna i Sverige. På den tiden led städerna av svår bostadsbrist och tillgången till grönsaker och frukter var svag. Sveriges första koloniträdgårdsområde anlades vid Pildammarna i Malmö under 1895 (Schimanski 2008).

Ideologin kom till Finland under 1915- talet från Tyskland eller Sverige då man märkte koloniträdgårdarnas ekonomiska fördelar, dessutom hygieniska, hälsosamma och etiska betydelser (Koskimies 2009, s.159). Den första koloniträdgården i Finland grundades år 1916 i Hatanpää i Tammerfors. Koloniträdgården flyttades därifrån till Niihama år 1970 för att koloniträdgården var i vägen för bygge (Suomen Siirtolapuutarhaliitto 2014). Helsingfors första koloniträdgård grundades år 1918 i Brunakärr och är den äldsta som har fått stå kvar på samma ställe i Finland. Det finns ungefär 50 stycken koloni- eller gruppträdgårdar i Finland och 43 av dem är medlemmar i Suomen Siirtolapuutarhaliitto. Suomen Siirtolapuutarhaliitto ry. är en riksomfattande centralorganisation med 40 medlemsföreningar och ca 5000 innehavare av kolonilotter. Centralorganisationen har till uppgift att understödja och utveckla koloniträdgårdsverksamheten i vårt land. (Suomen Siirtolapuutarhaliitto 2014)

2.2. Koloniträdgård idag

Nuförtiden finns det 50 stycken koloniträdgårdsområden med 5000 kolonilottsodlare i Finland, i Sverige 51 000 stycken kolonilotter, varav hälften är stuglotter och resten odlingslotter, i Danmark 62 120 stycken lotter, i Tyskland 1,4 miljoner lotter, i England 330 000 stycken och i Norge 13 stycken koloniträdgårdar med 2000 stycken kolonilotter (Allotmentphotogallery 2014). Orsaken till att odla och trädgårdsarbeta på sin fritid varierar. För många är orsaken avkoppling medan för andra kan det vara ett nödvändigt måste. Oftast är trädgårdsarbete förknippat med boendeformen och sommarstuga (Björkman 2008).

Dagens koloniträdgårdar har allt mindre fokus på den traditionella husbehovsodlingen och istället på nöje och njutning. Nyttoodlingen har ändå inte glömts bort, utan en stor del av koloniträdgårdssodlare vill ha på sin lott både nyttoväxter och prydnadsväxter. Aktuella saker är närproducerad mat, ekologisk odling, gammaldags växter och deras användning och bevaring, miljömedvetandet, dessutom en utmaning för anpassning av klimatförändringens orsakade konsekvenser. Stugmodellerna har blivit annorlunda och man har börjat bygga konstruktioner för nöjets skull. (Finnish Consulting Group 2011).

3. Växtanvändning i koloniträdgård

Förr i tiden då det fanns hunger odlades mycket grönsaker, rotsaker, bär, frukter och andra växter, som man kunde äta och ha nytta av (Björkman 2012). Det odlas mycket nyttoväxter, samt växter som används enbart som prydnad. Äpple-, päron-, plommon- och körsbärsträden är de vanligaste fruktträd på kolonilotten (Björkman 2012). Bärbuskarna har också en viktig roll i trädgården. De vanligaste bärbuskarna är röd-, vit, svartvinbär, samt krusbär, björnbär och hallon (Björkman 2012). På kolonilotten odlas olika grönsaker, rotsaker och örter. (Björkman 2012). I koloniträdgården får man bara odla till sitt eget bruk (Talin siirtolapuutarha 2015). Förutom nyttoväxter används också en hel del olika prydnadsväxter såsom sommarblommor i amplar eller krukor, perenner, marktäckare, klängväxter, buskar och småträd (Talin siirtolapuutarha 2015). Rosor är bland de populäraste buskarna i trädgårdarna (Heiskanen 2006c).

I en undersökning om fritidsodlingens matproduktion i Sverige under år 2011 framkom det att de vanligaste faktorerna som begränsar fritidsodling är avsaknad av tid, odlingsyta, intresse och kunskap om odling (Björkman 2012).

Att välja tyngdpunkten på hurdan växtlighet det önskas till lotten och till hurdan användning är det upp till odlaren. Olika varianter är som exempel en traditionell nyttoträdgård och dekorativ nyttoträdgård. Traditionella nyttoträdgårderna består av fruktträd, bärbuskar, grönsaksland och andra nyttoväxter. Nyttoträdgården har oftast en struktur och odlingarna är indelade i raka rader eller i rutor. (Heiskanen 2007b). Tidigare skulle den odlade kosten vara mättande istället för lätt, medan i dag är trenden att kosten skall vara lätt (Heiskanen 2007b). För små kolonilotter, där odling är i en viktig roll är odlingslådor en bra lösning (Heiskanen 2007b). En dekorativ nyttoträdgård består av en kombination av prydnadsväxter och nyttoväxter. Sådan trädgård är ofta av en geometrisk form mer raka gångar och kan kallas för köksträdgård. Ett annat namn för köksträdgård är potager, som är hemma från renässanstiderna från Frankrike. (Heiskanen 2007b). I en potager trädgård betonas skönheten och estetiken där i en plantering har växtsättet, formerna, höjderna och färgerna en stor roll (Heiskanen 2007b).

Växternas storlek solitärt eller i mängder beror på trädgårdens storlek. (Heiskanen 2006c). För att få en lyckad plantering skall växter användas i skikt, både vertikalt och horisontellt, eftersom varje plantering kan ses från varje håll. Varje växt skall komplettera eller ge en kontrast till den bredvid växande växten. (Hansen 2013). Växtkompositionerna bildas av tre skikt där det första skiktet består av stora och bakgrundsväxter såsom träd och buskar och vintergröna växter. De ger en ram och utgångspunkt för att välja lämpliga växter till det andra skiktet som består av medelhöga växter för estetiska egenskaper och utfyllnad. Det tredje skiktet består av lägre växter som ger betoning. (Hansen 2013).

3.1 Vad odlas

Träd som odlas på trädgårdslotterna består huvudsakligen av fruktträd och små prydnadsträd (Heiskanen 2007b). Träden ger skugga till trädgården. Träd fungerar både som nytta och som prydnad. De vanligaste träden som odlas på trädgårdslotterna är äppelträd, päronträd, körsbärsträd, plommonträd, krikonsträd och en hel del olika små prydnadsträd (Talin

siirtolapuutarha 2015). Bärbuskarna används på kolonilotterna för bärens skull. Bärbuskarna har också en viktig roll för häcken kring lotten. De vanligaste bärbuskarna som påträffas på kolonilotterna är svarta vinbär, röda vinbär, vita vinbär, gröna vinbär, aronia, krusbär, hallon, havtorn och björnbär (Talin siirtolapuutarha 2015). Buskarna ger en hållbar grund för trädgården. Buskarna delas in i lövbuskar och blommande buskar. Därefter delas de in till marktäckande buskar, små buskar, medelstora buskar och stora buskar. Det finns buskar till varje användare för olika behov. En del buskar kan vara tillika som prydnad och som nytta på olika sätt. Buskarnas uppgift i trädgården kan vara att avgränsa områden, göra områden mysigare, vara en ram för trädgården, ge insynsskydd, på branta ställen, blomma som prydnad eller ge skörd till odlaren. Vissa buskars blomning är anspråkslös, men bladen kan vara tilltalande. (Heiskanen 2006c). Här räknas upp en del prydnadsbuskar som hittas i Talis koloniträdgård: Syren, hortensia, aronia, rosor, rhododendron, ölandstok, glansoxbär, spirea, berberis, häckhagtorn, fläder, olvon, kaprifol, dvärgmandel, schersmin, rosenhallon, häggmispel och rosenkvitten. (Talin siirtolapuutarha 2015).

Klängväxter som används i trädgården är oftast planterade vid husväggen eller är placerade så att de har stöd att växa uppför. Klängväxter används främst för prydnad till planteringar eller som att bilda vägg till pergola för att ge insynsskydd (Heiskanen 2007d). Det finns klängväxter som behöver stöd och sådana arter som kan växa längs marken. Färgskalan är bred hos klängväxterna. Då man tänker på klängväxter tänker man på klematisar, vildvin eller klängrosor. Andra klängväxter är pipranka, humle och krasse. (Heiskanen 2007d). Häckväxter kan användas som friväxande eller som klippta häckar. Dessutom varierar höjden och bredden på olika buskar (Heiskanen 2006C). En häck kan användas som tomtgräns, vindskydd, som insynsskydd och vara som prydnad. Olika häckväxter som påträffas i Talis koloniträdgård är syren, häckhagtorn, tuja, berberis, ölandstok, glansoxbär, häckkaragan, aronia och hallonhäck (Talin siirtolapuutarha 2015).

Perenner är fleråriga prydnadsväxter som kommer upp årligen. Det finns många arter och sorter att välja på. Storlekarna, formerna och färgerna varierar i trädgårdarna beroende på intresset och smaken (Heiskanen 2007d). Dessutom är lottens förutsättningar viktiga att tänka på då man väljer växter till lotten för att växterna skall trivas. Det är också vanligt att dela växterna och på det viset utöka antalet växter på lotten. Här räknas upp en del växter som används i trädgårdarna och hittas på lotterna: Liljor, klockor, aster, flox, nejlika, vivor, förgätmigej, dahlia, rölleka, funkia, prästkrage, klint, akleja, löjtnantshjärta, riddarsporre,

geranium, fingerborgsblomma, fetblad, brinnande kärlek, rudbeckia, pion, astilbe, gullris, lökar och hjärtbergenia (Heiskanen 2007d.).

Sommarblommor, eller annueller som de också kallas för, är ettåriga växter. Sommarblommor används för att få in mer färg och fyllnad i trädgården. Färgskalan är stor och höjder till alla smaker och behov. Sommarblommor kan odlas i rabatter, planteringar, krukor eller i lådor (Heiskanen 2007 b). Vanliga sommarblommor som odlas är viol, tagetes, petunia, lobelia, flitiga lisa, begonia, snöflinga, zinnia, ringblomma, stjärnöga och dahlia. Sommarblommor kan också blandas ihop med grönsaker då man får en potager trädgård (Heiskanen 2007b).

Grönsaker på kolonilotterna odlas endera i grönsakslandet eller i miniväxthus. En del vill försöka odla så ekologiskt som möjligt. Grönsakerna delas in i ettåriga och fleråriga grönsaker. Det finns mycket olika grönsaker och rotsaker och sorter att välja på. Exempel på grönsaker som odlas i på lotterna är ärter, lökar, potatis, tomat, morot, sallad, rabarber, pumpa och kål. Grönsaker odlas oftast i rader, rutor eller i lådor för att hålla i ordning de olika grönsaker som odlas. (Heiskanen 2007b).

Av örter finns det ett- och två-åriga örter, dessutom fleråriga örter. Idén för ettåriga örter är att de producerar så mycket som möjligt av frön under växtsäsongen. Två- åriga örter fungerar på det viset att under första året bildar örten blad och ordentligt rotsystem, och andra året bildas blomningen. (Heiskanen 2007b, s. 174. Fleråriga örter fungerar på samma sätt som fleråriga växter. (Heiskanen 2007b, s160). Exempel på örter är: mynta, oregano, mejram, citronmeliss, lavendel rosmarin, dill, timjan, chili, salvia, nejlika, gurkört och gräslök. Dessutom en del av blommor räknas som örter såsom en del malvor. Örterna används som färska eller som blandningar för att krydda maten. (Heiskanen 2007b).

3.2. Växtlighet enligt användning

För att få en fungerande och trivsamt trädgårdslott är planeringsskedet en viktig del av hela processen. De flesta nya koloniträdgårdsodlare som skaffar en kolonilott får en lott, där det redan finns färdigt en stuga, andra konstruktioner och växtlighet. Vid sådant tillfälle är det lönsamt att försöka få en bild av den ursprungliga trädgårdens plan och från det kan man fortsätta att odla och utveckla sin trädgårdslott. (Kauppinen 1987). Vissa kolonilotter kan

vara i dåligt skick, där också den existerande växtligheten kan ha blivit igenvuxet och flera växter blivit under allt ogräs. Här gäller det sig att börja rensa bort det som inte hör till lotten, gödsla den nuvarande växtligheten och föryngra buskar och fruktträd hellre än att förnya hela kolonilotten eftersom det kan störa mikroorganismernas aktiviteter i jorden som kan leda till att jordmånen försämras. (Heiskanen 2006c).

Kolonilottens egenskaper avgör hurdana växter som trivs på platsen. Viktiga egenskaper som skall tas i beaktande är enligt Heiskanen(Heiskanen 2006c) bl.a. Klimatet, mikroklimatet, solig eller skuggig plats, torr eller fuktig plats, jordmån, tillväxtzonen, hårdigheten, växtsäsongen och temperatursumman. Kolonilotterna är små trädgårdar och därför är det viktigt att tänka på hur planritningen ser ut och till hurdan användning lotten används för, därmed tänka på proportionerna för att trädgårdslotten skulle se rymlig och trivsamt ut. Här finns det flera olika möjligheter att gå tillväga och det är de egna önskemålen som främst bestämmer hurdan trädgårdslott man vill ha, förutom de anvisningarna som koloniträdgården har gett ut. (Heiskanen 2006c).

Valet av trädgårdsväxter till trädgårdslotten beror på till vad växterna används till. Vill fritidsodlaren ha en trädgårdslott som består av prydnadsväxter, nyttoväxter eller både och, hurdan stämning man vill ha och vem vistas på lotten(Heiskanen 2006c). Här väljs dessutom växter till olika användningsändamål såsom häck, skydd, som rumsdelare och marktäckande växter. Då man kommit såhär långt är nästa steg att tänka på växters proportioner i förhållande till varandra, deras storlekar, växtsätt, former och färger. (Hansen 2013). Att komma ihåg då man väljer växter till sin lott är att veta hur mycket tid man tänker sätta på trädgårdsskötseln och odlingen, är de valda växterna hårdiga på området, giftiga eller finns det allergi inom familjen. Dessutom avgör budgeten en hel del. (Hansen 2015). Om man tänker på växternas funktioner från ett design perspektiv, har växterna tre huvudfunktioner i trädgården: estetik, struktur och nyttofunktion. Den estetiska funktionen för växten skapar en visuellt trevlig miljö och ger struktur och definierar utrymmen. Växterna är till nytta eftersom de kan förändra miljön för bekvämligheten av användaren genom att ändra ljus, skapa skuggor, temperatur och fuktighet i trädgården. Växter kan dessutom användas mot bullerskydd, för mat, rena luften och för välmående. Strukturen av växterna i trädgården kan användas t.ex. som väggar som skiljer på områden och tak som ger skydd och skugga. (Hansen 2010).

I Lise-Lotte Björkmans (Björkman 2012) rapport, där det behandlades växters efterfrågan, kom det fram att av sommarblommor och träd av stora plantor har ökat, medan mindre plantor har efterfrågan minskat. Det här beror på att trädgårdsägarna vill snabbare nå den funktion som växter ger såsom insynsskydd och prydnad. Rosorna har behållit sin ställning med jämn efterfrågan där speciellt gammaldags buskrosor är populära. Egenskaper som värdesätts förutom blomning är växtsättet, bladverket, doften och höstfärgen. Traditionella växtslag som äpple, plommon och olika vinbär är populära och dessutom finns det ett ökat intresse för bl.a. busk blåbär och andra nyheter.

3.3. Anvisningar för växtanvändning i koloniträdgård

Helsingfors koloniträdgårds- och gruppträdgårdsområden är både kulturhistoriskt och landskapsmässigt värdefulla. De är viktiga som rekreations- och grönområden, därför är det viktigt att behålla områdenas karakteristiska arkitektur. Därför har Helsingfors stads byggnadskontor tillsammans med Suomen Siirtolapuutarhaliitto ry gjort regler och anvisningar för koloniträdgårdsodlare att följa där målet för anvisningarna är att bevara områden som den ursprungliga koloniträdgårds ideologi, och att vårda stugtraditionen tillämpat på nutid och att främja grannrelationerna. Dessutom att enskilda lotters karaktär skulle behållas enhetliga. För att reglerna skulle följas bevakar och guidar koloniträdgårdarnas egna förbunds styrelse de enskilda lotterna, vilket är en gemensam fördel för fritidsodlarna i koloniträdgårdarna. (Rakennusvirasto u.å, Talin siirtolapuutarha 2014). I kapitlen 3.3.1- 3.3.3 redogörs de anvisningar som gäller i Helsingfors koloniträdgårdar (Rakennusvirasto u.å, Talin siirtolapuutarha 2015).

3.3.1. Allmänna principer

- Av lottens areal skall minst 2/3 delar vara odlat eller planterat med träd, buskar eller blommväxter. Halva av detta område kan vara gräsmatta.
- Den andra delen av arealen, d.v.s. 1/3 del, får en del vara stenbeläggning eller träbeläggning. Asfalt eller andra "på platsgjutna" beläggningar tillåts inte.

- Den naturliga jordytans höjd får inte ändras och det får inte heller anläggas höjdskillnader på lottområdet.
- Lottens yt- och regnvatten får inte styras till granntomt eller till vägen.
- På lottens kanter på framsidan ända till hälften av gången skall hållas rena från ogräs.

3.3.2. Häck

- Koloniområdet skall avgränsas med en häck, där den maximala höjden är 140 cm, och den rekommenderade maximala bredden är 60cm. Häcken får inte föra utrymme från gången. Alternativen kan vara staket på gångens sida där den maximala höjden får vara 90 cm. Staketet måste vara acceptabel modell för lottområdet.
- Bredvid häcken, på gångens sida, får inte planteras någon växtlighet. På lottens sida får vara planteringar, men de får inte sprida sig till gången.
- Vid porten får häcken växa högre än själva buskagehäcken, t.ex. en smal buske i båge. Bågen skall vara till bredden klart smalare än höjden.
- Lotten får skyddas med ett lätt nät-staket (höjden maximalt 90cm) året runt från kaniner och andra skadedjur. Nät- staketet skall vara innanför gränserna, så att inte gången smalnar.
- Nät- staketet får installeras innanför häcken t.ex. till sällskapsdjurens skydd. Nät-staketets material och färg skall vara diskret.
- Underhållsgångarna mellan lotterna är minimibredden 60cm. Grannarna skall tillsammans hålla underhållsgången i skick och ren från ogräs. På underhållsgången får inte lagras någonting, inte ens tillfälligt.

3.3.3. Växtlighet på lotten

- På varje lott skall växa minst ett fruktträd.
- Träden skall planteras tillräckligt ifrån lottens kanter. På lotten får inte växa sådana inhemska, vilda träd eller prydnadsträdarter, vars rötter sprider sig utanför lotten.
- Trädets maximihöjd är 3,5 meter.
- Busaktiga växtlighetens maximihöjd på lotten är 170cm. Enskilda buskar och bärhäckar får vara högst 250cm höga.

- Träden och buskarna får inte skugga orimligt grann lotterna. Växtligheten får inte sprida sig utanför lotten. Växtligheten skall hållas i önskad höjd och form regelbundet beskärt. För högt växande träd och buskar sänks höjden till önskad höjd småningom, inom 3-5 år.
- Häcken skall beskäras innan midsommar. Beskrning upprepas vid behov.
- Gräsmattan skall hållas vid 4-12 höjd under hela växtperioden och klippas regelbundet.
- Kraftigt spridande ogräs skall rensas eller slås före blomning.
- Lottens ägare skall kompostera grönavfallet i sina egna komposter.

4. Hur åldern påverkar trädgårdsintresset

En koloniträdgårds mål är att vara samtidigt till nytta och nöjde. Fritidsodling är för alla och passar från barn till äldre dagar. För familjer betyder en trädgård eller en kolonilott ett gemensamt ställe att vistas på, där de kan vila, leka och sköta om trädgården. (Lunden 1918). Koloniträdgården passar dessutom för ensamstående personer som vill ha en hobby där man kan vistas i och slappna av och sköta om växter för det är roligt och omväxlande (Lunden 1918). Ett citat av Lunden: (Lunden 1918) ”Se ilo, jonka ryhmäpuutarhat tuottavat viljelijöilleen on milteinkin suurimman arvoinen. Se on yksi niistä keinoista, jotka saattavat kaupunkilaisenkin jälleen meidän kaikkien yhteisen maaemomme helmaan, nauttiaksemme siinä siitä siunausta, jota työnilo, muoto ja väri-ilo tuottaa.”.

Relationen till trädgård varierar under olika livssituationer. Dessutom påverkar åldern till hurdana önskningar man har för sin trädgård. Här kommer det fram att folk under 35 år tycker om att vistas på gården, grilla eller göra något annat än trädgårdsarbeten. Vid medelåldern stiger intresset för trädgårdsskötsel och att plantera växter. Var tredje mellan 50-64 årig berättar att hen vistas gärna i sin trädgård med trädgårdsskötsel på sin fritid. Intresset för trädgårdsarbete börja sjunka vid 65-års ålder. Efter det sätts det tid på det nödvändigaste såsom att klippa gräset. Nästan hälften av finländare drömmer om en lättskött gård. Folk i den här forskningen var mer intresserade av att odla grönsaker än att ha en frodig trädgård där det blommar under hela sommaren. Enligt forskningen var det 25-34- åringar som var mest intresserade av nytto-odling (31 %), och de under 25 år hade intresseprocenten vid 25 %. (Puutarhaunelma u. a.).

En forskning från Finland visar att intresset för trädgård hos över 18- åringar är 43 procent. I forskningen kommer fram dessutom att de ivrigaste hobbyodlarna är kvinnor, som bor i tätorten och i egnahemshus. Här påvisas det också att intresset för trädgård ökar med åldern och är som aktivast i pensionärsålder. Fritidsodling har ökat och det är mycket populärt att odla på balkonger och odla till sig själva nyttoväxter. Enligt forskningen har männens intresse för trädgård ökat.(Koivuniemi 2013).

En forskning som gjorts av Puutarhaliitto påvisar att av alla finländska som fyllt 18 år är det 59 procent som har en egen trädgård. Av dessa äger 29 procent ett trädgårdsland, och en fjärdedel av fullvuxna odlar växter på balkong. I den här forskningen är trädgårdsskötsel som populärast vid 50-64 års ålder, medan mellan åldersgruppen 35-49 åringar är nästan lika intresserade av trädgårdsskötsel. Det var tillsammans 41 procent av respondenterna som berättat att de är mycket eller ganska intresserade av trädgårdsskötsel. Här kommer också fram att intresset ökar bland män i medelåldern och i huvudstadsregionen. Det som önskas av trädgården är lättskött, men känner tillika, att det lugnar och är avkopplande i trädgården bland växterna.(Stenman 2012).

En forskning av Suomela visade sig att 61 procent av finländare önskar att den egna gården skulle se mer mysigare ut. Bland dem var de respondenter i åldersgruppen mellan 35-49-åringar. Bland kvinnor med trädgårdsintresse var det 48 procent och männens intresse vid 34 procent. Enligt den här forskningen visade sig att trädgårdsskötselintresset har ökat bland folk mellan 35-44 åringar och växer jämnt med åldern. Här var intresset som stort bland folk som bor i tätorten eller på landsbygden. Nästan hälften av finländarna säger att de skulle behöva mera råd för gården och trädgårdens skötsel. 51 procent uppskattar naturenligt och ekologiskt odlandet. I synnerhet tror fritidsodlare på odlingslotter, att självodlade trädgårdsprodukter skulle vara rena. Här kommer det fram att de som bor i rad-, par- och egnahemshus önskar en lättskött trädgård. Intresset för odlingslott och stadsodling är som störst vid 25-34- års ålder bland folk som bor i huvudstadsregionen eller i höghus.(Suomela 2014).

Trädgårdsskötsel är i Sverige den vanligaste fritidssysselsättningen utomhus efter promenader. Enligt en undersökning om trädgårdsintresset är det 71 procent av befolkningen i åldern 16-84 år, som håller på med trädgårdsarbete någon gång under året(Björkman 2012, s. 16). Det har dessutom konstaterats att trädgårdsintresset skulle stiga med åldern, speciellt

efter 40 års ålder, men är som högst vid 70-79 år. Yngre som är mellan 15-24 har minst intresse för trädgård. (Björkman 2012).

I en undersökning, från år 2010 i Sverige, frågades vilken attityd man har till trädgård, upplevs trädgården som arbete eller som en ren fritidssysselsättning. I den undersökningen kom det fram att 87 procent upplever trädgården som fritidssysselsättning och 1 procent som arbete. 11 procent tyckte att det är både fritidssysselsättning och arbete och 1 procent tyckte att det är en livsstil. Att få utöva ett intresse och koppla av är viktigt för många. Undersökningen visade sig dessutom att trädgårdsintresset skulle växa när man skaffar en trädgård. (Björkman 2012, s. 25).

I bloggar kan man hitta kvinnor mellan 30 och 60 åringar som diskuterar om trädgård. Från bloggarnas diskussionsämnen får man en bra bild av vad som är aktuellt och intresserar bland folk. Dessutom kan man få en hel del idéer till sin egen trädgård genom att läsa trädgårdsbloggar. Det har gjorts en undersökning från år 2009 som behandlar blogginlägg och år 2010 en global utredning om vad som intresserar trädgårdsälskare. (Björkman 2012). Trädgårdsgårdsinriktade tidningar av olika slag finns ett stort utbud av. Populära tidningar är bl.a. Allt om trädgård, Allers trädgård, Kotipuutarha, Viherpiha, Oma Piha och många flera. Vissa tidningar kombinerar dessutom trädgård med inredning, hus och hem. (Lehtipiste u.å). Olika trädgårdsorganisationer har sina egna medlemstidningar som ges ut för fritidsodlarna. Det finns också en hel del utbud av olika trädgårdsböcker beroende på intresset (Björkman 2012). I tv:n finns det olika program som behandlar trädgård i olika former såsom t.ex. Eden, Puutarhaunelmia, Rakkaudesta puutarhaan, Huvila ja Huussi och många fler (Et 2014). Det arrangeras olika trädgårdsmässor under året såsom Kevätmessut, Supermessut- Puutarha, Pihapiiri och Piha & puutarha- messut (Weckström 2014).

En undersökning av Krista Löf och Joonas Kalin, (Löf, Kalin 2012) där det behandlades koloniträdgård och deras intresse i Vasa, var respondenternas största grupp över 69- åringar. Följande grupp som svarade näst mest var åldersgrupp mellan 60- 69 åringar, och som tredje mest respondenter fanns i gruppen mellan 50- 59 åringar. Över 50- åringar var tillsammans 83 %. Yngre odlare var färre, mellan 19-49- åriga odlare var tillsammans 16 %. I förfrågningen frågades bl.a. om boendetyp, där svarsprocenten var 99 %, där, största delen av Vasas lottodlare svarade att de bodde i höghus. Av detta kan man konstatera att odling är viktigt för man har inte tillgång till egen gård. I följande fråga frågades hushållets personers mängd, där 84 % svarade att de bor i ensamma eller i två personers hushåll. Hushåll med tre

till fyra stycken personer var 10 % och över fem personers hushåll var 5 %. Här var också svarsprocenten 99 %. Här konstaterades att mängden av personer i hushållet och största procenten, som var 84 % kunde relateras till åldern eftersom mest respondenter var pensionärer.

I femte frågan frågades könet som deltar aktivt till lottens odling. Över hälften som deltog i undersökningen, svarade att till odlingen deltar endast kvinnan. 30 % av respondenterna svarade att båda könen i hushållet deltar tillsammans till odlingen. I fråga sju frågades hur länge man har hållit på med hobbyodling. De som hållit på med hobbyodling på odlingslott var det 7 % som haft lotten mellan 1-2 år, 2-5 år hade 17 % haft, 5-10 år hade haft 27 %, över 10 år 47 %. I deras förfrågning frågades också var odlarna lärt sig odla. Nästan alla hade lärt sig hemifrån att odla. De hade också lärt sig genom andra odlare, från kurser eller själv studerat och läst böcker och tidningar. Svarsprocenten var här 97 %. Den använda tiden på lotten per vecka frågades i fråga 19, där 35 % svarade att de använder tid till lotten mellan 0- 5 timmar per vecka, 37 % mellan 5- 10 timmar, 14 % mellan 10- 20 timmar, 7 % över 20 timmar per vecka.

De frågade också vilka växter som odlas på lotten. 64 % svarade att de odlar både nytto- och prydnadsväxter, 30 % odlar endast nyttoväxter och ingen odlar endast prydnadsväxter. Om hobbyodlarna gör odlingsplan frågades i fråga 14. Där svarade 77 % att de gör en odlingsplan medan 22 % svarade att de inte gör. Könsfördelningen i denna undersökning var 42,4 % män och 57,1 % kvinnor. Åldersfördelningen fördelades på följande sätt: personer mellan 18-30-åringar svarade 49 stycken. Personer mellan 46- 60- åringar hade 47 stycken, 31- 45- åringar 34 stycken och personer över 60- åringar 39 stycken. Det frågades om var hobbyodlarna bor, där den största gruppen med 34,7 % bodde i centrum, de som bodde på glestlandsbygdsområde var 14,7 % och vid stadsregionen 9,4 %.

I undersökningen frågades om gemensamma hushållets inkomster per år. Årsinkomst med 20 000-40 000 € per år var det 36,5 %, 41 000- 60 000 € per år var det 22,9 %, och var tionde hade inkomster mellan 61 000- 80 000 € per år, och över 80 000 € per år hade 8,8 %. Intresset för kolonträdgårdsliv svarade 50,9 % att de är mycket intresserade eller något intresserad. Det önskade avståndet mellan odlingslotten och hemmet, där 50,3 % svarade att är färdiga att ha ett avstånd mellan 5- 15 km, till andra kom 26,6 % som svarade att avståndet skulle vara 5 km eller under, 16 % svarade att de är färdiga att färdas mellan 16- 25 km, och 7 % att de är färdiga att färdas över 25 km till odlingslotten. kollektivtrafikens betydelse frågades

också, där 20,9 % använder kollektivtrafik. 64,2 % svarade att den lokala trafikens betydelse är mycket viktig, och 35,8 % svarade att betydelsen är liten eller har ingen betydelse.

I Lena Boströms (Boström 2007) undersökning ”Koloniträdgården- Odling eller rekreation?” visade sig att 76 % av respondenterna var kvinnor och 24 % män. I hennes undersökning var tillsammans 51 respondenter och i den största åldersgruppen, som svarade var födda mellan 1937- 1946, där svarsprocenten var 27,4%. Därefter kom åldersgruppen som var födda mellan 1967-1976 med svarsprocenten 21,6%, gruppen födda mellan 1947-1956 hade svarsprocent 17,7% , grupp födda mellan 1927-1936 med svarsprocent 15,6%, gruppen födda mellan 1957-1966 med 11,7% och som minst procent befann i gruppen födda mellan 1917- 1926 med 5,9 %. Hon frågade hur mycket av tiden de varit på kolonin i år har de ägnat åt trädgårdsarbete respektive vila, umgänge och annat. Fördelningen bland alternativen blev 43,4% för trädgårdsarbete, för vila/umgänge 40,4% och för annat 16,2%.

En rapportserie från Sverige av Lise-Lotte Björkman (Björkman 2012) behandlade trädgårdsarbete bland vuxna mellan 16- 84 åringar. I undersökningen kom det fram att 71 %, eller ungefär fem miljoner människor i åldern mellan 16-84 år hade sysslat minst en gång med trädgårdsarbete. Av dem var det 45 %, eller 3,2 miljoner av befolkningen i åldersgruppen som hade mer än tjugo gånger under året utfört trädgårdsarbete och 19 % eller 1,4 miljoner som utfört trädgårdsarbete mer än 60 gånger under året. I denna undersökning fördelades trädgårdsaktiviteten lika mellan könen. Skillnaden var att männen utfört trädgårdsarbete med större andel för det lägre intervallet medan kvinnor var mer aktiva i det övre intervallet med trädgårdsarbete mer än 60 gånger per år. Enligt denna undersökning skiljer sig trädgårdsarbete beroende på hushållstypen, bakgrunden och socioekonomisk grupp. Trädgårdsarbete är förknippad med innehav av hus och tomt, där boendeformen ofta förutsätter god ekonomi och ökar med ökad inkomst.

Åldern bestäms oftast med födseltiden, då man talar om kalender år. (Valtiokonttori 2013). Enligt Daniel Levisons teori, har livsmönstret fyra åldersstadier. Barn och ungdom 0-17år, Tidig vuxenålder 17-40 år, Mellersta vuxenålder 40- 60 år och Sen vuxenålder 60- (Kuusinen 1995). Det finns också andra sätt att beskriva åldern såsom med den psykologiska ålder, biologiska åldern, sociala åldern och arbetsmarknadsåldern(Valtiokonttori 2013, Ikäinstituutti u.å). Den sociala åldern ändras enligt den som bestämmer. Dessutom förenas åldersnormer och rollförväntningar till åldern, som definierar vad som förväntas av olika ålders människor(Työterveyslaitos 2011). Enligt statistiken i Finland klassificeras till äldre

människor, som so fyllt 65 år. Klassificeringen begrundar sig på, att 65 år är en allmän pensionsålder. Den uppfattning av åldrande som baserar sig på funktionsförmågan börjar vid 75 års ålder, då bara var tredje mellan 70-74 åringar håller sig själv som gammal(Koivuniemi 2012).

5. Material och metoder

Som metoder användes en postenkät och besök till Talis koloniträdgård den 05.04.2014. Fotografierna i arbetet är tagna av mig från några år tillbaka. Jag ville bekanta mig närmare med området och se strukturen för området och på det viset få en bredare tanke av koloniträdgården.

5.1. Enkätundersökning i Talis koloniträdgård

Det enklaste sättet att få reda på vad som odlas, hur tiden tillbringas på en kolonilott och hurdana attityder fritidsodlarna har i en koloniträdgård, är att fråga kolonilottsägarna själva. För att få så många olika svar och från olika åldersgrupper som möjligt valdes enkätundersökning i format av postenkät. Enkäten inriktades till fritidsodlare i Talis koloniträdgård. Enkäten prövades i förväg av några utomstående personer. Talis koloniträdgård har 241 kolonilotter, där alla skulle få ha möjlighet att svara till enkäten. Postenkäterna utdelades en enkät per stuga.

Enkäten gjordes med Word-programmet till postenkät. Fördelarna med postenkät är att respondenten får själv välja när det har tid att svara, inom utsatta tiden. För att få så många som möjligt av fritidsodlare i Tali att delta i undersökningen, delades enkäter i kuvert i postlådor 05.04.2014. Respondenterna som ville delta i undersökningen fick tid till att svara till 30.04.2014. För att vara villiga att svara till enkäten är det viktigt att respondenterna vet varför och till vilket bruk undersökningen görs.

Enkätens frågor är både kvantitativa och kvalitativa. Enkäten delades in i teman: A. Kolonilott, B. Intresse för trädgård och växter, C. Odling, D. Funktioner på lotten, E.

Anskaffning av växter och F. Bakgrund. I de här alla teman lades enskilda frågor t.ex. hur länge odlaren haft sin lott, vad som odlas mest på lotten, enligt vilka kriterier väljs växter till lotten och enligt vilka principer placeras växterna till lotten. Se bilaga 1.

När den utsatta tiden gott ut (30.04.2014) och alla villiga hade svarat till enkäten skulle svaren analyseras. Tillsammans fick jag 67 stycken som svarade till enkäten, d.v.s. 67 av 241, som betyder svarsprocenten 28 %. En del frågor gjordes till kvantitativa frågor. där ett exempel på en fråga är: ”Hur många år har ni haft er lott?”. Annan kvantitativ fråga gjordes på det sättet att respondenten hade olika alternativ för svar. På de här sätten fås lätt resultat i sifferform. Till kvalitativa frågornas svar användes korpuslingvistik metoden för att lättare analysera och visa resultat(Språkteknologi u.å).

För att få reda på vilka åldersgrupper det handlar om indelades respondenterna i olika åldersgrupper där den yngsta var 31 år och äldsta 84 år. Åldersgrupperna indelades enligt följande: 31-41- åriga, 42- 52-åriga, 53- 65-åriga, och 64- 84-åriga. Inom åldersgruppen 31-41 var det fyra respondenter, mellan 42-52 sju stycken respondenter, 53-63 hade 17 stycken och 64-84 39 stycken respondenter.

För att komma till hurdan är en typisk fritidsodlare var min metod följande: Först gå igenom materialet d.v.s. insamlade svar från enkäterna. Ta ut relevant innehåll ur svaren och därmed sammanfatta svaren. Som exempel hur jag gått tillväga tog jag en mening eller ett ord ur en fråga, eller valde det mest förekommande svar. Jag samlade in vissa ord som förekom mest och kategorisera dem i grupper för att göra klarare.

5.2. Talis koloniträdgård

Tali fick sin början mellan åren 1929-1930 talet då det planerades till stadsplanen passliga platser för koloniträdgårdar(Helsingin kaupunginmuseo 2008). Birger Brunila var en av de betydande personerna som medverkade då de gäller koloniträdgårdar i Finland. Under 1931 gjorde stadsstyrelsen beslutet att det får grundas tre koloniträdgårdar vars Talis koloniträdgård var på den sista platsen. Före planeringen framskred fördes beslutet ännu till stadsfullmäktige för att bestämma om lotternas hyror (Laurila 2008). Talis koloniträdgård

grundades 9.10.1935 (Talin siirtolapuutarha 2015). Till området planerades 241 stycken kolonilotter, sammanlagt 92 400m². Huvudgången blev en mittaxel på området medan kvarteret blev mer rektangulärt till sitt utseende, se figur nr. 2. Stadsplaneringsavdelningen ville ha två lekplaner och ett sportplan. Bevattningssystem var också en viktig detalj som skulle anläggas. Meningen var att vattnet skulle lyftas upp med el- pump från Mätäjoki och leda till området var finns ett vattentorn och få med sommarvattenledningar vatten till vattenposterna till lotternas gränser. (Laurila 2008). Elisabeth Koch ritade den slutliga planeringen år 4.12.1934 där det kom mer innehåll i form av gemensamma utrymmens växtlighet och gjorde dessutom växtförteckning. År 1938 fick koloniträdgården belysning. Till dagens Talis koloniträdgård har det använts enormt mycket tid och talko. År 1998 togs en ny kontorsbyggnad. (Talin siirtolapuutarha 2015).

Tali har en egen tidning, som heter Välioja, som publiceras två till tre gånger per år. I tidningen berättas om nyheter och information gällande Talis koloniträdgård. Dessutom informeras saker gällande koloniträdgårdens ärenden på anslagstavlan vid koloniträdgårdens ingång. År 2006 fick Talis koloniträdgård ett eget frimärke till 70- års dag. I Talis koloniträdgård ordnas olika verksamheter som t.ex. olika klubbar och annat att göra. (Talin siirtolapuutarha 2015). Talis fungerande klubbar kan använda klubbhuset som mötesplats. Föreningen försöker ordna trädgårds bransch utbildningar och varje vår försöker föreningen ordna studie- och köpresor till någon trädgårdshandel. Gemensamma sport hobbyer i regionen har traditionellt varit volleyboll, petanque och krocket. På området är det också möjligt att spela badminton. (Talin siirtolapuutarha 2015). Det finns ett öppet ställe för lek- och spelområde(Talin siirtolapuutarha 2015). I Tali ordnas varje år i augusti månad en bärmarknad och varje kolonilott samlar bär, som sen sälls på bär marknaden. Bärmarknaden är populär i Talis region. På bärmarknaden sälls rabarber, körsbär, grönsaker, blommor och förstås olika bär såsom rödvinbär, svartvinbär, vita vinbär och krusbär. I september månad ordnas äpple marknaden och där säljs äpplen, som kolonilottsodlarna har plockat från sin kolonilott. (Talin siirtolapuutarha 2015).



Figur 2. Ingång till Talis koloniträdgård.

6. Undersökningsresultat

För att få så många som möjligt av fritidsodlare i Tali att delta i undersökningen, delades enkäter i kuvert i postlådor 05.04.2014. Respondenterna som ville delta i undersökningen fick tid till att svara till 30.04.2014. Tillsammans fick jag 67 stycken som svarade till enkäten, d.v.s. 67 av 241, som betyder svarsprocenten 28 %.

För att få reda på vilka åldersgrupper det handlar om, indelades respondenterna i olika åldersgrupper där den yngsta var 31 år och äldsta 84 år.

Åldersgrupperna indelades enligt följande: 31-41- åriga, 42- 52-åriga, 53- 65-åriga, och 64-84-åriga. Inom åldersgruppen 31-41 var det fyra respondenter, mellan 42-52 sju stycken respondenter, 53-63 hade 17 stycken och 64-84 39 stycken respondenter.

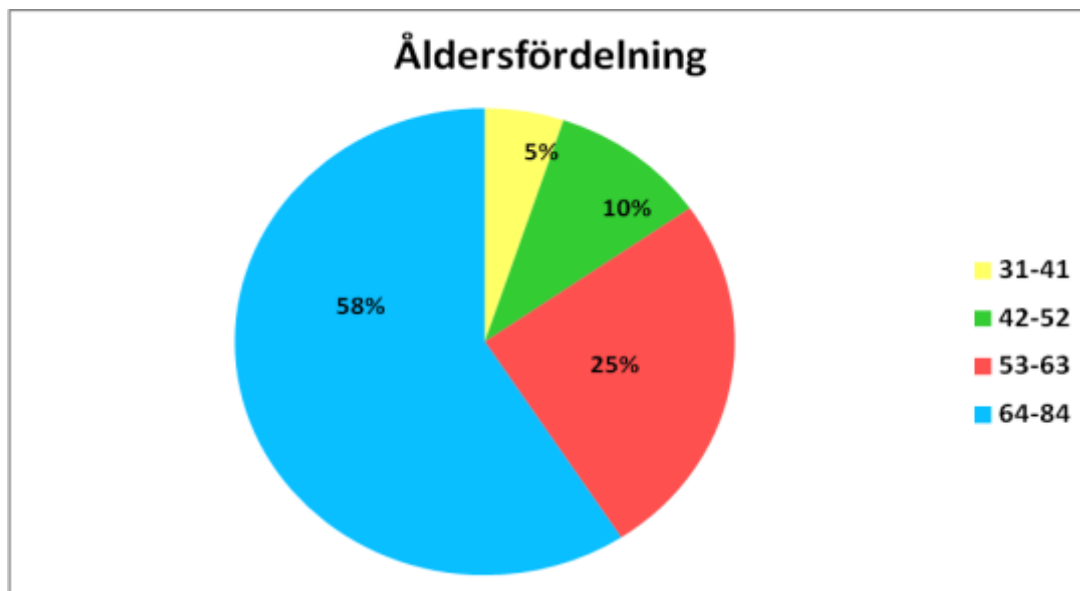
6.1. Bakgrund

6.1.1. Åldersfördelning

Åldersfördelningen mellan respondenterna indelades enligt följande: 58 % av respondenterna inföll i gruppen mellan 64-84 åringar, medan 25 % inföll i gruppen som

består av 53-63 åringar. Respondenter som inföll i gruppen mellan 42-52 åringar består av 10% , medan minsta gruppen med 31-41 åringar är bara 5 %. Se tabell 1.

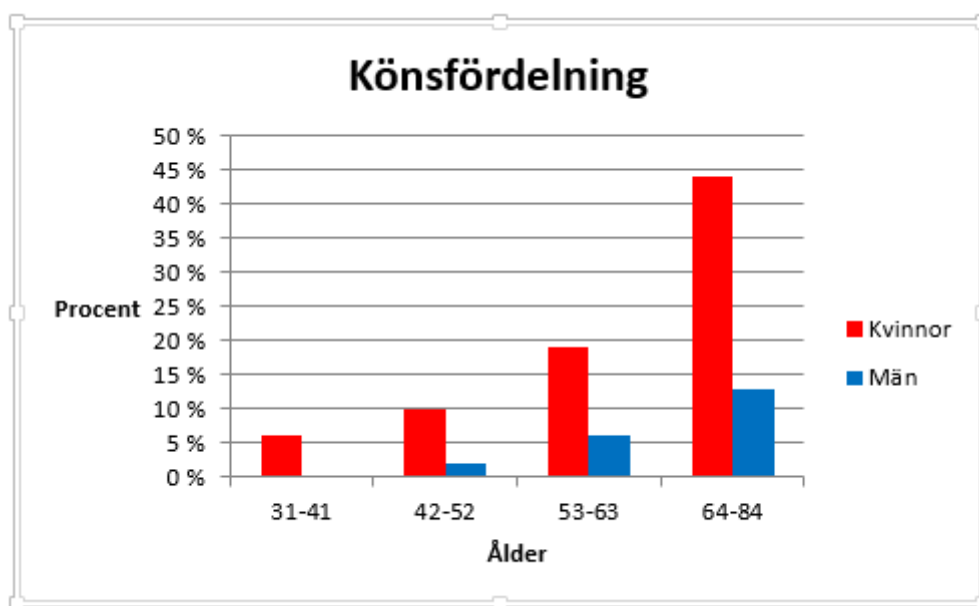
Tabell 1. Åldersfördelning.



6.1.2. Kön

Mängden av kvinnor som svarade till enkäten var fler än män. Mest av respondenter befinner sig i åldersgruppen mellan 64-84 års ålder, där procenten för kvinnor var 44 % och män 13 %. I åldersgruppen mellan 53-63 var det betydligt färre respondenter, flest kvinnor med 19 % och 6 % män. I åldersgruppen mellan 42-52 fanns det mer kvinnor än män, där fördelningen blev 10 % av kvinnor och 2 % män. I den minsta åldersgruppen med yngsta kolonilottsodlare var det få respondenter med endast kvinnor med andel av 5 %. Se tabell nr.2.

Tabell 2. Könsfördelning



6.1.3. Hushållets sammansättning

Frågan behandlade om hushållets sammansättning, hur många familjemedlemmar, deras ålder och kön. Resultatet gav att det bor flest av familjer, som består av två vuxna.

Åldersgrupp 31-41:

För åldersgruppen 31-41 var det främst familjer med två föräldrar och två barn.

Åldersgrupp 42-52:

Åldersgruppen mellan 42-52 bestod hushållet mest av två föräldrar och två barn

Åldersgrupp 53-63:

Åldern mellan 53-63 var det mest av två stycken vuxna och andra mest ensamstående.

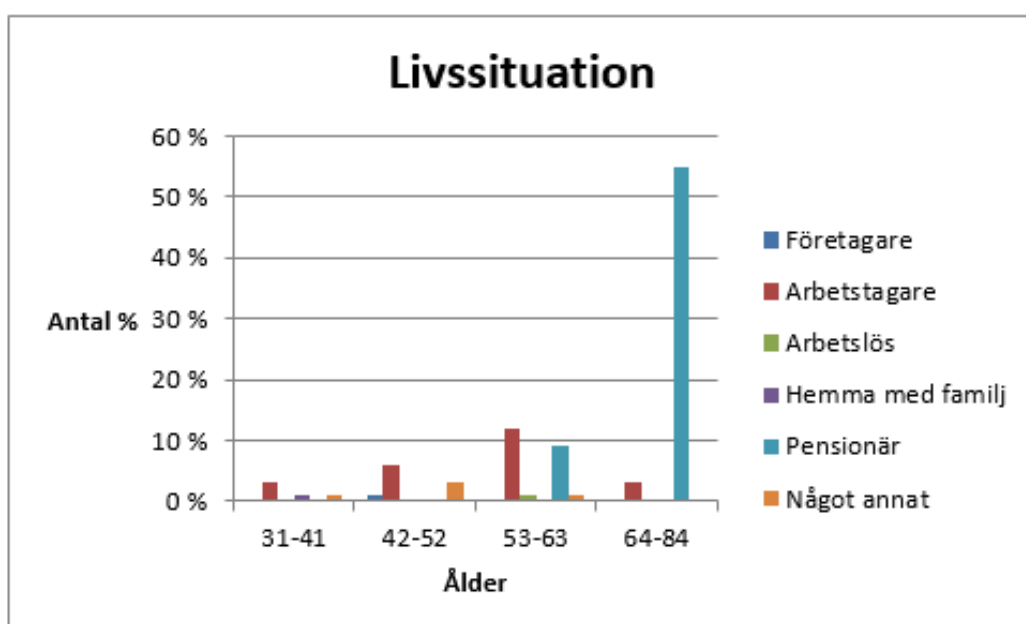
Åldersgrupp 64-84:

Åldersgruppen 64-84 visade sig att hushållets sammansättning bestod mest av två stycken vuxna och till andra ensamstående personer.

6.1.4. Livssituation

Resultat visar att Talis koloniträdgård består mest av pensionärer och näst mest av folk som är i arbetslivet. Det fanns enstaka svar av alla kategorier. Se tabell 3.

Tabell 3. Livssituation.



6.1.5. Hushållets inkomster per år

Det fanns flest med familjer som hör till gruppen mellan 20 000-4000 euro som bruttoinkomster per år. Som andra i gruppen 60 000 + och som tredje grupp med inkomster mellan 40 000- 60 000 euro per år. Se tabell 4.

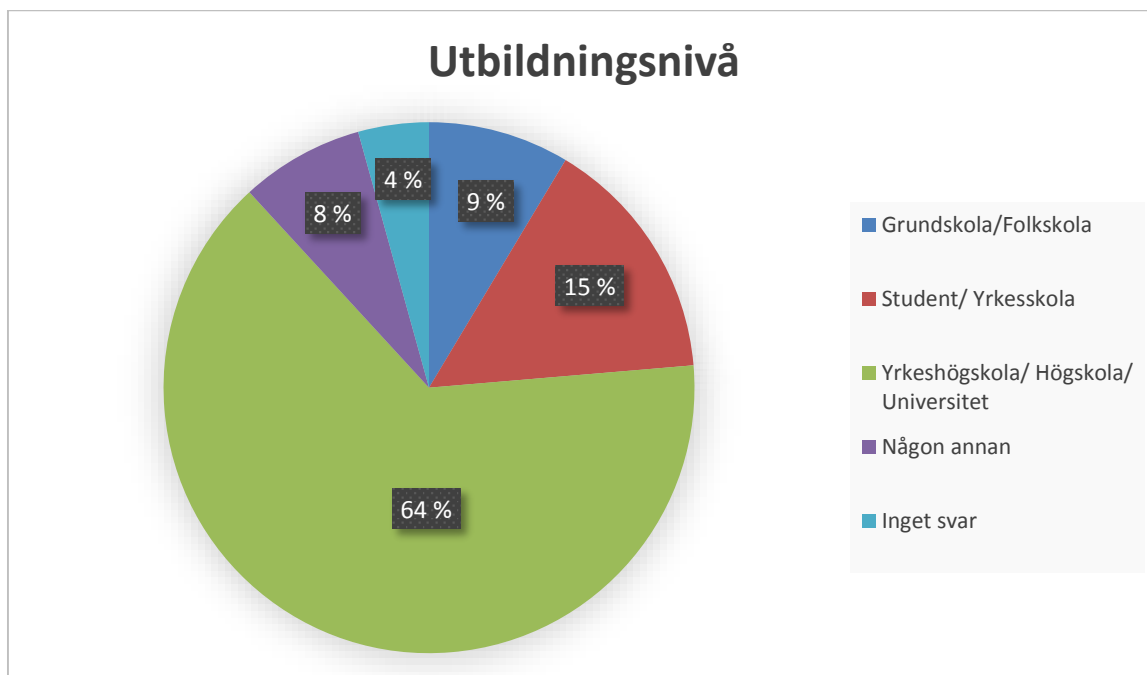
Tabell 4. Hushållets inkomster.

Bruttoinkomst/år	0- 20 000	20 000- 40 000	40 000- 60 000	60 000 +	Inget svar
Tillsammans	10	19	12	18	8

6.1.6. Utbildning

Från figuren kan man se att de flesta har gott Yrkeshögskola/ högskola eller universitet. Det andra vanligaste är yrkesskola eller gymnasium/student. Se tabell 5.

Tabell 5. Utbildning



6.1.7. Vad tycker ni om Talis koloniträdgård?

Frågan valdes för att vara en kvalitativ fråga för att få fram åsikter vad fritidsodlarna i Talis koloniträdgård tycker om koloniträdgården, vad som fungerar bra, vad fungerar mindre bra som skulle kunna utvecklas. Överlag är åsikten om koloniträdgårdens själva utseende snyggt, välskött och ett sammanhängande område. Det kom fram dessutom några svagheter som kunde förbättras såsom att det skulle få komma till mera unga, folk att bli mer aktivare för det gemensamma, och att följa reglerna som finns.

Åldersgrupp 31-41:

Överlag av åsikter av respondenterna i åldersgruppen mellan 31-41 var att de tycker att Talis koloniträdgård är ett trevligt och trivsamt ställe att vara på och lätt att komma till p.g.a. god

lokaltrafik. Andra positiva saker var också att de anser att det finns en god gemenskap och gemensamma aktiviteter. Det som också kom fram i förfrågningen var att det skulle önskas flera unga och aktivare personer att ta del av de gemensamma aktiviteterna.

Citat från en del respondenter:

”Kaunis paikka. Nuoria saisi tulla lisää.”

”Kiva! Hieman sisäänpäin lämpiävä.”

”Viihtyisä. Hyvä yhteisö, paljon yhteistoimintaa.”

”Ihan kiva, mutta aktiivisia tarvittaisiin enemmän.”

Åldersgrupp 42-52:

Åldersgruppen 42-52 kom fram med åsikter där Talis koloniträdgård har ett bra läge inom staden dit man kommer lätt och är till lika ett lugnt ställe. Koloniträdgården anses skötas bra överlag, men åsikt av att Talis koloniträdgårds lotter hör till de dyraste och att gemenskapen och idén med koloniträdgård håller på att försvinna då lotterna blir mer som sommarstugor.

Citat från en del respondenter:

”Hyvä sijainti ja rauhallinen alue.”

”Lienee palstahinnoiltaan kallein. Harmittaa kovasti, että vanha rakennuskanta tuhotaan ja korvataan ”kesämökeillä”. Toivoisin Taliin enemmän Kumpulan tunnelmaa.”

”Ihana paikka!”

”Hieno paikka. Parhaiten hoidettu Helsingin siirtolapuutarhoista.”

”Hieno alue ja avuliaita ihmisiä.”

Åldersgrupp 53-63:

Åsikter av åldersgruppen 53-63 tyckte följande:

Det kom flera av samma åsikt att Talis koloniträdgård är en vacker plats, som är snyggt skött och sammanhängande. En del svarade att de inte är så nöjda med den nuvarande koloniträdgården eftersom den inte är längre en traditionell koloniträdgård utan för mycket med regler och förbud. Dessutom har det blivit allt mer vanligare att ha mer gräsmatta och inte varierande växtodling. Det tycks att det har blivit mer som en stugby än en

koloniträdgård. Åsikterna delas mellan olika åsikter där en del tycker att Talis koloniträdgård är en urban oas på en bra plats.

Citat från en del respondenter:

”Kaunis ja yhtenäinen.”

”Siisti ja hyvin hoidettu.”

”Hyvin hoidettu siirtolapuutarha, mukava ihmisyyhteisö, pätevä hallitus, erinomainen kesäviettopaikka.”

”Upea alue.”

”Ei vastaa enää perinteistä siirtolapuutarhaperinnettä.”

”Liian pikkutarkkaa sääntöjen= kieltojen lisäämistä. Palstat liikaa nurmikkoja, ei vaihtelevaa kasvien kasvatusta. Tali on enemmän lomakylä kuin siirtolapuutarha.”

”Viihtyisä kaupunkikeidas hyvällä paikalla.”

Åldersgrupp 64-84:

Åsikter överlag var att Talis koloniträdgård är ett trivsamt ställe med bra trafikommunikationer. I denna grupp finns det åsikter där man inte är så nöjd med vissa saker såsom att vissa avgifter är relativt höga jämfört med andra koloniträdgårdar och varför är det så frågas det. Koloniträdgårdslott är en fantastisk möjlighet för den psykiska hälsan.

Citat från en del respondenter:

”Hyvin mieluinen.”

”Loistava paikka.”

”Sijainti hyvä. Hyvät liikenneyhteydet.”

”Muuten hyvä, mutta esim. Talkootöiden ikäraja ja maksut suhteellisen korkeat verrattuna muihin Helsingin siirtolapuutarhoihin, miksi?”

”Upea mahdollisuus. Henkinen hyvinvointi.”

6.2. Kolonilott

6.2.1. Hur länge har ni haft er kolonilott?

I medeltal har en fritidsodlare i Talis koloniträdgård haft sin kolonilott i 10 år. De tre första åldersgrupperna hade ingen större skillnad mellan medeltalet på hur länge de haft deras kolonilott, medan den sista åldersgruppen 64-84 hade det högsta medeltalet, d.v.s. 18,25 år. Som längst hade, första åldersgruppen (31-41) haft kolonilotten i 20 år, andra åldersgruppen (42-52) haft kolonilotten i 10 år, tredje åldersgruppen (53-63) haft kolonilotten i 43 år och sista gruppen (64-84) haft kolonilotten i 37 år.

Åldersgrupp 31-41:

Respondenter i åldersgruppen mellan 31-41 hade haft sin kolonilott i medeltal 7,5år, där i minst ett år och som mest 20 år.

Åldersgrupp 42-52:

De i 42-52- års ålder hade haft sin kolonilott i medeltal 4,85 år. Minst ett år och som mest 10 år.

Åldersgrupp 53-63:

Gruppen med 53-63- åringar hade haft sin kolonilott i medeltal 10,64 år där det var minst ett år och som mest 43 år.

Åldersgrupp 64-84:

De i 64-84 års ålder hade haft sin kolonilott 18,25 år i medeltal där fyra år var minst och 37 år mest.

6.2.2. Till vad använder ni er kolonilott i huvudsaken?

I huvudsaken bestod resultatet av kategorier med sommarboende, fritidsvistelse, rekreation, trädgårdsskötsel och odling. Olika kategorierna nämndes tillsammans till antal enligt följande: Sommarboende: 14 gånger, fritidsvistelse 30 gånger, rekreation 8 gånger, trädgårdsskötsel 16 gånger och odling 21 gånger.

Åldersgrupp 31-41:

Sommarboende nämndes 1 gång, fritidsvistelse 3 gånger, rekreation 0 gånger, trädgårdsskötsel 0 gånger, och odling 1 gång.

Åldersgrupp 42-52:

Sommarboende nämndes 0 gånger, fritidsvistelse 3 gånger, rekreation 3 gånger, trädgårdsskötsel 1 gång och odling 3 gånger.

Åldersgrupp 53-63:

Sommarboende nämndes 4 gånger, fritidsvistelse 9 gånger, rekreation 2 gånger, trädgårdsskötsel 2 gånger, och odling 3 gånger.

Åldersgrupp 64-84:

Sommarboende nämndes 9 gånger, fritidsvistelse 15 gånger, rekreation 3 gånger, trädgårdsskötsel 13 gånger, och odling 14 gånger.

6.2.3. Hur mycket tid i veckan använder ni för kolonilotten?

Från tabellen kan vi se hur mycket tid i veckan som används för kolonilotten. Åldersgruppen mellan 31-41 var det minst två timmar per vecka som användes medan medianen var 18 timmar per vecka och mest med timmar var 30. I gruppen 42-52 var medianen 20 timmar per vecka, minst 8 timmar och mest 25 timmar. För grupp mellan 53-63 var medianen 26 timmar per vecka, minst 5 timmar och mest 100 timmar. Sista gruppen mellan 64-84 åringar användes i median 17 timmar, minst två timmar och som mest 50 timmar. Se tabell nr.6.

Tabell 6. Tidsanvändning per vecka för kolonilotten.

Åldersgrupper	Minst h/ vecka	Median h/ vecka	Mest h/ vecka
31-41	2	18	30
42-52	8	20	25
53-63	5	16	100
64-84	2	17	50

6.2.4. Hur mycket tid i veckan använder ni för själva odlingen?

Från tabellen kan vi avläsa den tid som fritidsodlarna i Talis koloniträdgård använder för själva odlingen. Gruppen med åldern mellan 31-41 var medianen 8 timmar per vecka, odling som minst 0 timmar och som mest 10 timmar per vecka. Åldersgruppen mellan 42-52 var medianen 6 timmar per vecka, som minst en timme och som mest 15 timmar per vecka. Gruppen mellan 53-63 användes minst en timme per vecka för själva odlingen medan det användes som mest 48 timmar per vecka då medianen är 10 timmar. I den sista gruppen mellan 64-84 åringar användes minst en timme per vecka, som mest 30 timmar där medianen ligger vid sju timmar per vecka. Ur den tolkningen kan vi konstatera att åldersgruppen mellan 53-63 är den grupp som sätter mest tid för själva odlingen. Se tabell nr.7.

Åldersgrupp 31-41:

I åldersgruppen mellan 31- 41 åringar svarades det att de använder 8h/ vecka för själva odlingen i median. Som minst användes det 0h/ vecka och som mest 10h/ vecka.

Åldersgrupp 42-52:

I åldersgruppen mellan 42-53 åringar användes det för själva odlingen minst 1h/vecka, i median 6h/ vecka och som mest 10h/vecka.

Åldersgrupp 53-63:

Åldersgruppen mellan 53-63 åringar använder för själva odlingen 10h/ vecka i median, minst 1h/ vecka och mest 48h/ vecka.

Åldersgrupp 64-84:

Åldersgrupp mellan 64-84 åringar använder tid för själva odlingen minst 1h/vecka, i median 7h/ vecka och mest 30h/ vecka. Se tabell 7.

Tabell 7. Tidsanvändning för själva odlingen.

Åldersgrupper	Minst h/vecka	Median h/vecka	Mest h/ vecka
31-41	0	8	10
42-52	1	6	15
53-63	1	10	48
64-84	1	7	30

6.3. Intresse för trädgård och växter

6.3.1. Hur har ni fått idén att skaffa en egen kolonilott?

Iden hur fritidsodlarna i Talis koloniträdgård fått sitt intresse och idén att skaffa en egen lott har kommit av olika skäl. En del har ärvt av sina föräldrar och fortsatt med lotten, andra har velat ha en stuga i närheten av hemmet, en ny hobby eller t.ex. intresse för trädgårdsodling.

Här nedan räknas upp några olika citat hur en del fritidsodlare har fått sin idé att skaffa en egen kolonilott:

Åldersgrupp 31-41:

”Perintö.”

”Hetken mielijohteesta.”

”Vanhemmilla on ollut palsta.”

Åldersgrupp 42-52:

”Tali oli lapsuuden keidas, jossa kerrostalolapsi sai tuntuman pihaan. Lopullinen ostopäätös syntyi herätteenä.”

”Vanhempien kesämökin myynnin jälkeen kaipasin paikkaa puutarhanhoitoon.”

”Talin tapahtumista.”

”Halusin mökin lähellä kotia.”

Åldersgrupp 53-63:

”Kiinnostus kasvien hoidosta.”

”Tutuilla mökit alueella.”

”Pyöräilin aiemmin siirtolapuutarha-alueella ja haaveilin omasta vuosiasta.”

”Lehdistä.”

”Kesämökin tarve.”

”Uusi harrastus.”

Åldersgrupp 64-84:

”Tuli halu 30v. laittaa sormet multa.”

”Kun on maalta kotoisin, luonnostaan.”

”Oli pitkäaikainen haaveeni.”

”Oma kiinnostus luontoon.”

”Asun kerrostalossa.”

”Ystäviltä.”

”Stadilaisen mökin pitää olla kehätien sisäpuolella.”

”Vaihtoehtona kesämökille.”

6.3.2. Varifrån har ni skaffat information av växter?

Information skaffas från: internet, tidningar, böcker, vänner, bekanta, trädgårdskurser, hemifrån, fråga av andra fritidsodlare, tv, trädgårdsaffärer. Olika kategorierna nämndes tillsammans till antal enligt följande: Internet nämndes 19 gånger, trädgårdstidningar 15 gånger, böcker 39 gånger, vänner 4 gånger, bekanta 3 gånger, kurser 10 gånger, hemifrån 9 gånger, andra fritidsodlare 19 gånger, tv 5 gånger, och trädgårdsaffärer 3 gånger.

Åldersgrupp 31-41:

Internet nämndes 2 gånger, tidning 2 gånger, böcker 2 gånger, vänner 1 gång, bekanta 0 gånger, kurser 1 gång, hemifrån 1 gång, fråga av andra fritidsodlare 0 gånger, tv 0 gånger, trädgårdsaffärer 0 gånger.

Åldersgrupp 42-52:

Internet nämndes 4 gånger, tidning 2 gånger, böcker 5 gånger, vänner 0 gånger, bekanta 0 gånger, kurser 1 gång, hemifrån 0 gånger, fråga av andra fritidsodlare 1 gång, tv 0 gånger, och trädgårdsaffärer 0 gånger.

åldersgrupp 53-63:

Internet nämndes 8 gånger, tidning 6 gånger, böcker 11 gånger, vänner 2 gånger, bekanta 0 gånger, kurser 3 gånger, hemifrån 2 gånger, fråga av andra fritidsodlare 4 gånger, tv 1 gång, och trädgårdsaffärer 2 gånger.

Åldersgrupp 64-84:

Internet nämndes 5 gånger, tidningar 6 gånger, böcker 21 gånger, vänner 1 gång, bekanta 3 gånger, kurser 5 gånger, hemifrån 5 gånger, fråga av andra fritidsodlare 14 gånger, tv 4 gånger, och trädgårdsaffärer 1 gång.

6.3.3. Känner ni bra till olika växtarter?

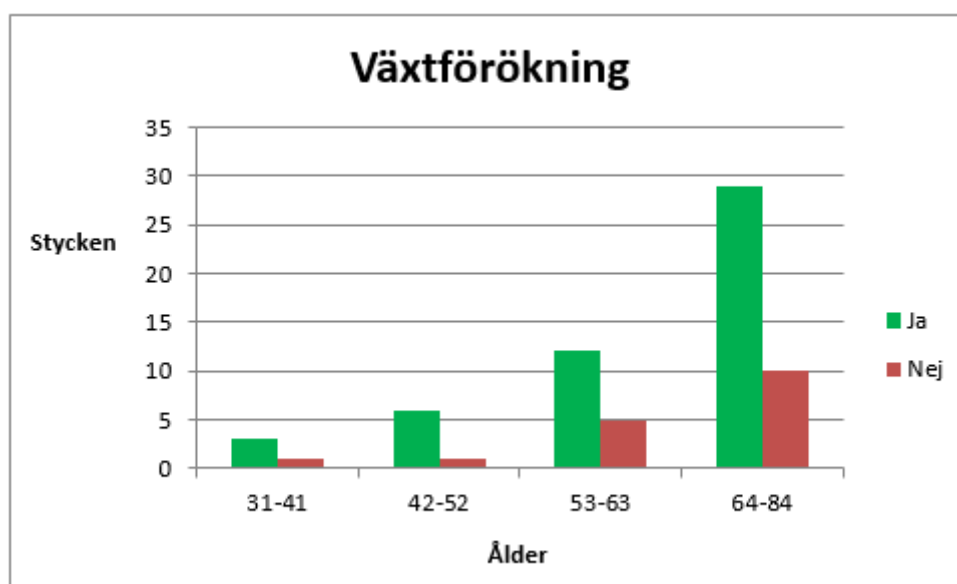
Resultatet visar att en större del av fritidsodlare i Talis koloniträdgård anser att de känner bra till växter. Resultatet visar inte någon större skillnad mellan de olika åldersgruppernas växtkännedom. Se tabell nr. 8.

Tabell 8. Kännedom av växter.

Åldersgrupp	Ja	Nej
31-41	1	3
42-52	6	1
53-63	11	6
64-84	18	18
Tillsammans	36	28

6.3.4. Förökar ni växter?

I frågan Förökar ni växter, var det största delen som förökar växter på något sätt. Alternativ för att föröka är att samla frön från växterna, dela växter eller att t.ex. ta sticklingar eller delar från växter. Största delen av varje åldersgrupp svarade att de förökar växter, se tabell nr.9.

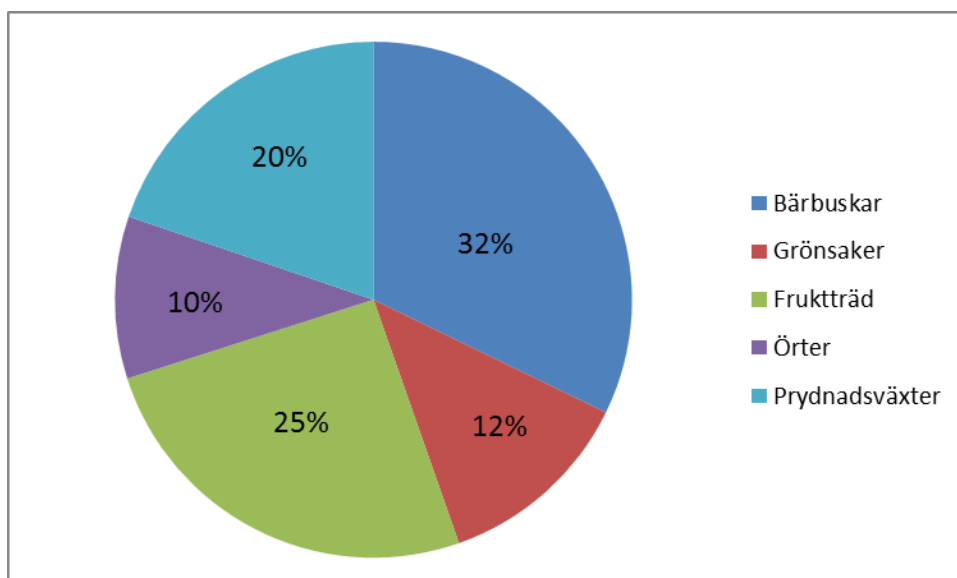
Tabell 9. Fritidsodlare som förökar växter.

6.4. Odling

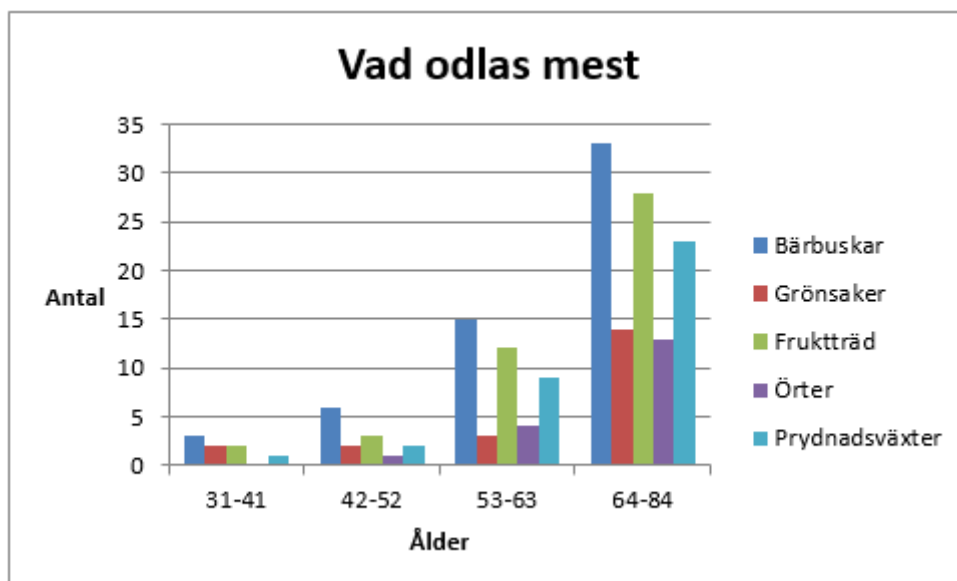
6.4.1. Vad odlar ni mest av?

Det fanns fem alternativ att välja på där alternativen var följande: Bärbuskar, grönsaker, fruktträd, örter och prydnadsväxter. Här kom det fram att det odlas mest bärbuskar och därefter fruktträd. Till tredje var alternativet prydnadsväxter och sedan grönsaker. Minst odlades örter och många skrev att de skulle önska att odla mer av olika örter. Se tabell nr. 10 och tabell nr 11.

Tabell 10. Cirkeldiagram över växter som odlas mest av.



Tabell 11. Diagram över växter som odlas mest av mellan åldersgrupperna.



6.4.2. Vilka växter befinner sig på er lott?

De olika åldersgrupperna svara ungefär jämna mängder på de olika alternativen här nedanom. Mest svar kom från åldersgrupperna 53-63 och 64-84. Dock den största åldersgruppen 64-84 åringar hade svarat på en del växter fler antal gånger än de andra grupperna.

Träd: Frukträd nämndes 8 gånger. Äppleträd nämndes 27 gånger, plommon 11 gånger, körsbär nämndes 8 gånger. Förutom det nämndes enstaka gånger päron.

Bärbuskar: Bärbuskar nämndes 20 gånger, Hallon nämndes 22 gånger, svarta vinbär nämndes 10 gånger, röda vinbär 10 gånger, krusbär 7 gånger. Förutom det nämndes enstaka gånger aronia, havtorn, busk blåbär, vinbär och nypon.

Prydnadsbuskar: Buskar nämndes 2 gånger. Syren nämndes 7 gånger. Förutom det nämndes enstaka gånger häckhagtorn.

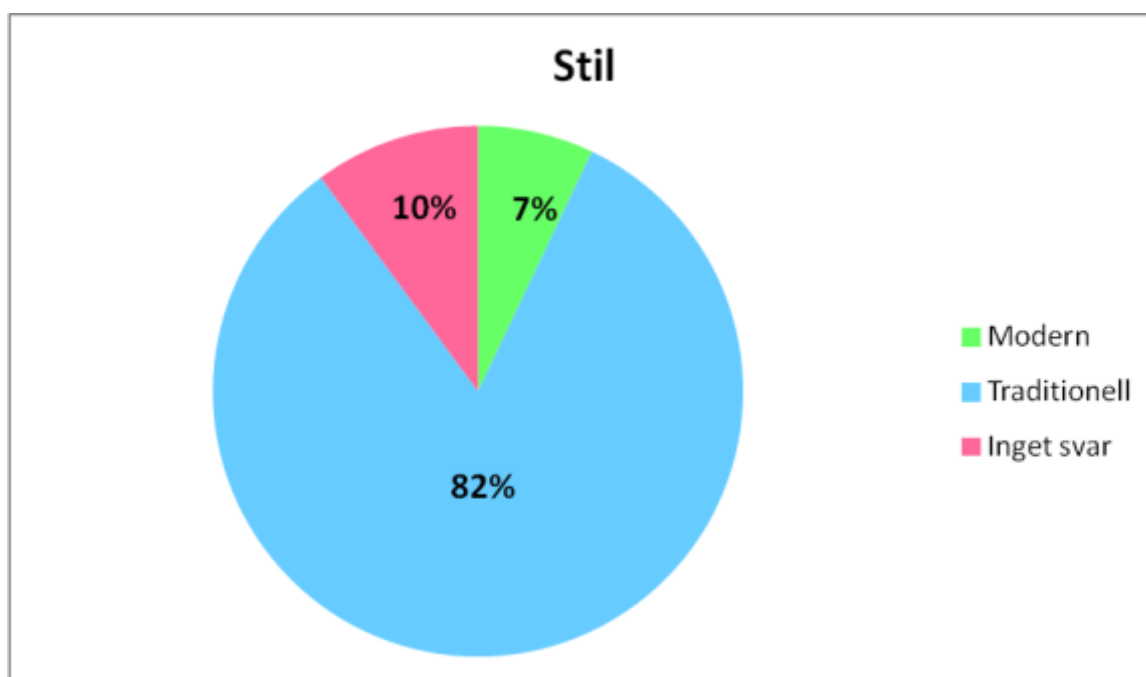
Prydnadsväxter: Perenner nämndes 16 gånger och blommor nämndes 12 gånger. Pioner 5 gånger, hortensia 6 gånger, rosor 8 gånger. Förutom det nämndes enstaka gånger flox, klematis, funkia, liljor, tulpaner och vildvin.

Nyttoväxter: Örter nämndes 8 gånger, lök nämndes 7 gånger, och potatis 7 gånger. Förutom det nämndes enstaka gånger rabarber, olika örter och bönor, körvel, persilja, zucchini, kronärtskocka, jordgubbe, morot, ärter, tomat, majs och sallat.

6.4.3. Är er kolonilotts stil modern eller traditionell?

Den stil som fortfarande gäller i koloniträdgård är den traditionella stilen och sättet. Se figur nr. 7. Med stilen menas byggnadernas stil och lottens utseende. Av alla respondenter svarade 82 % att deras kolonilott är traditionell, 7 % svarade att deras kolonilott är modern och 10 % svarade inte på frågan. Se tabell nr. 12.

Tabell 12. Kolonilottens stil.



6.4.4. Vad skulle ni vilja odla?

Här valdes frågan till en öppen fråga så att man fick själv fritt svara på vad man skulle vilja odla på sin lott i framtiden. Respondenterna svarade enligt deras tycke. Några citat från respondenterna enligt åldersgrupperna:

Åldersgrupp 31-41:

Respondenterna svarade att de skulle vilja odla bl.a. grönsaker, örter, bär och lök.

”Kasviksia, yrttejä, marjoja”.

”Vihanneksia”.

”Sipulia”.

”Samoja mitä aikaisemmin”.

Åldersgrupp 42-52:

Respondenterna svarade att de skulle vilja odla bl.a. vindruvor, fruktträd, tomat, örter, lök, potatis och nytto- och prydnadsväxter.

”Viinirypäleitä”.

”Haluaisin kasvihuoneen”.

”Hedelmäpuita”.

”Avomaankurkku, tomaatti, herne, sipuli”.

”Kuten nyt hyöty ja koristekasveja”.

”Kenties perunaa jonakin vuonna”.

Åldersgrupp 53-63:

Respondenterna svarade att de skulle vilja odla bl.a. tomat, sallader, örter och blommor.

”Tomaatteja, salaatteja, yrttejä”.

”Enemmän vihanneksia/juureksia”.

”Viiniköynnöksiä”.

”Yrttejä”.

”Köynnösrusuja”.

”Lehtikaalia”.

”Juureksia, vihanneksia, yrttejä, kukkia”.

”Mangoldia (taas kerran)”.

Åldersgrupp 64-84:

Respondenterna svarade att de skulle vilja odla bl.a. potatis, tomat, dill, persilja, lök, körsbärsträd, blommor och kryddväxter.

”Meillä on jo kaikkea haluamaamme”.

”Perunoita, tomaatteja, kesäkurpitsaa, tilliä, persiljaa, sipulia”.

”Kasveja, jotka eivät kelpaa etanoille”.

”En mitään erityisesti, enkä pensas mustikkaa”.

”Kirsikkapuu”.

”En juuri mitään”.

”Hunajameloni ja vesimeloni”.

”Kukkia”.

”Lisää maustekasveja”.

”Kaikkea syötävää”.

”Erikokoisia kukkia”.

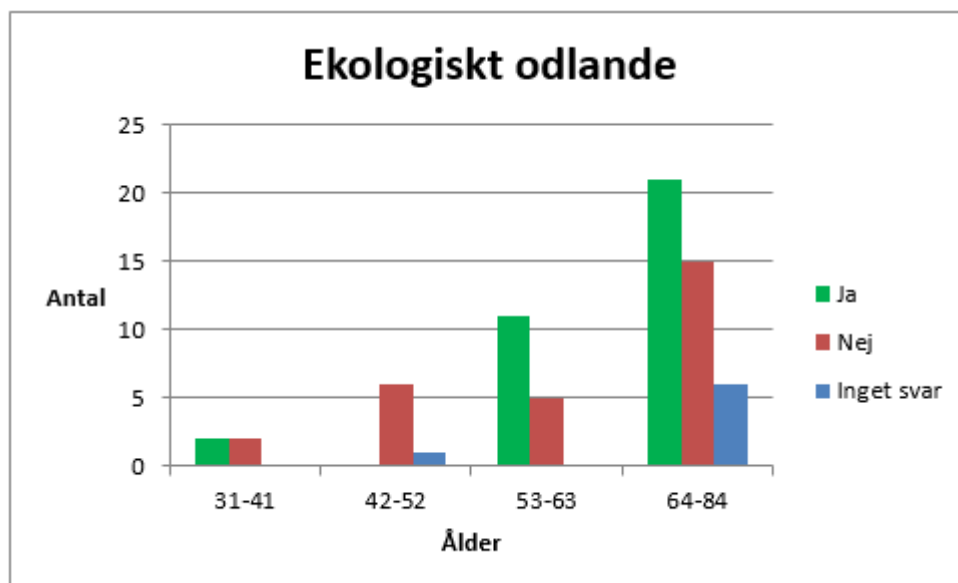
”Tilliä”.

”Enemmän pioneja”.

6.4.5. Odlar ni ekologiskt?

Största delen av respondenterna svarade att de odlar ekologiskt. I åldersgruppen 31-41 svarade jämnt antal på ja och nej. I åldersgruppen 42-52 svarade 6 stycken att de odlar ekologiskt, och en svarade att inte gör det. En person i gruppen svarade inte på frågan. Av åldersgruppen 53-63 svarade 11 stycken att de odlar ekologiskt och 5 svarade att de inte gör det. I sista åldersgruppen 64-84 svarade 21 stycken att de odlar ekologiskt, 15 svarade att de inte gör det och 6 stycken svarade inte på frågan. Se tabell 13.

Tabell 13. Ekologiskt odlande.



6.4.6. Tycker ni om att pröva nya växter/sorter eller odlar ni hellre säkra växter?

En större procent svarade att de tycker hellre om att odla av de säkra växterna eftersom skörden är det viktigaste och då vill odlarna vara säkra att få en bra lyckad skörd. En del av respondenterna, som svarade att de föredrar hellre säkra växter, svarade dessutom i textform att de tycker om att pröva på nya sorter eller växter för att det är spännande för omväxlingens skull och att det ger mer kunskap om nya växter och odlaren lär själv vilka växter som trivs på lotten och vilka växter som det lönar sig att odla i framtiden. Se tabell 14.

Tabell 14. Odlar nya växter eller säkra växter.

Grupper	Tycker om nya	Tycker om säkra
31-41	1	3
42-52	2	5
53-63	8	9
64-84	12	27
Tillsammans	23	44

Några citat från respondenterna enligt olika åldersgrupperna:

Åldersgrupp 31-41:

”Pidän kokeilusta, jännittävää kokeilla.”

”Alue pieni kokeiluun.”

”Varmat kasvit kiinnostavat koska pääasia on saada satoa.”

Åldersgrupp 42-52:

”Sekä että, pitää mielen virkeänä ja oppii kenties jotakin uutta.”

”Peruskasvit perinteisiä ja varmoja, mutta joskus myös vaihtelun takia uusiakin lajikkeita.”

Enimmäkseen käytän perinnekasveja, koska ovat varmoja ja perinteisiä, sopivat siirtolapuutarhaan.”

”Varmempia kasveja, niiden hoidossa on vähemmän vaivaa.”

Åldersgrupp 53-63:

”Varma on aina varma.”

”Yritän pitäytyä perinteisissä, aidon siirtolapuutarhan hengessä.”

”Pidän varmemmista kasveista. Otan huomioon tontin sijainti ja ominaisuudet: rinnetontti, varjoinen, metsän reuna.”

”On hauska kokeilla uusia, mutta varmat on luotettavia.”

”Olen kokeillut uusia ja jakanut vanhoja. Haluan kokeilla miten viihtyvät (pääasiassa savimaa).”

”Hauska seurata uuden lajin kasvua. Pääosin pidättäydyn varmemmissa ja kasvupaikalle soveltuvia lajeissa, jotta työ tuottaa.”

Åldersgrupp 64-84:

”Kasvihuone on hauska ja hyödyllinen ”laitos”.”

”Mielenkiinnon ja kokeilun halusta.”

”Kokeilen uutta ajoittain.”

”Lehdistä saa uusia vinkkejä.”

”Aina on mukavaa kokeilla.”

”Varmemmat onnistuu parhaiten.”

”Uutuudet kuolevat helpommin, maatiaiset varmoja.”

6.4.7. Vad har du för åsikt över regler som gäller växtanvändning i koloniträdgården?

Största delen tyckte att reglerna för växtanvändningen i koloniträdgården är bra som de är, och bra att det finns klara regler. En del tyckte att reglerna är bra, men kunde moderniseras. Det kom fram vissa åsikter om att reglerna skulle vara för stränga och att en del fritidsodlare inte lyder alla regler som gäller själva byggnaden.

Några citat från respondenterna enligt åldersgrupperna:

Åldersgrupp 31-41:

”Tarpeellisia.”

”Säännöt ovat hyvät, mutta voi modernisoida.”

Åldersgrupp 42-52:

”Eivät haittaa minua.”

”liian tiukkoja.”

”Säännöt voisivat olla vähän sallivammat, toisaalta niitä rikotaan avoimesti jo nyt.”

”Siirtolapuutarha on kaupungin puistoaluetta, joten säännöt ovat perusteltuja. En lainkaan vastustaisi, vaikka edellyttäisi vielä enemmän kasveja ja vähemmän nurmikkoa.”

”Ne ovat selkeät ja helpot noudattaa.”

Åldersgrupp 53-63:

”Kielto luonnonpuista on kyseenalainen.”

”Säännöt ovat ok.”

”Säännöt ovat hyvät, mutta kaikkien ei tarvitse näköjään noudattaa niitä.”

”Kaikki ok, paitsi pensasaidan korkeussääntö joka on ajalta jolloin keskipituus oli 50cm vähemmän.”

”Säännöt ovat välttämättömiä, muuten homma leviää käteen: Vieraslajit, liian isot kasvit, liikaa leviämään lähtevät istutukset.”

Åldersgrupp 64-84:

”Suurin osa on ihan asiallista. On kuitenkin sääntöjä, jotka ovat tosi naurettavia (siispä niitä rikotaankin). ”

”Säännöt voisivat olla väljemmät.”

”Säännöt ok, kun palstoja paljon, yritän noudattaa. Valitettavasti on ihmisiä, jotka eivät edes tutustu sääntöihin, joten ei niitä noudatetakaan. Tuntuu, että lukutaito suomessa on sittenkin huono.”

”Oma viljely ei ole estynyt sääntöjen takia.”

”Meillä on ainoastaan kielletty havupuut ja se on ok.”

”Hyvä, että nurmikkojen pinta- alaa rajoitetaan. Ladunvarren pensasaidat on pidettävä tyylikkäänä.”

”Säännöt ovat tarpeen, muuten alue näyttäisi sekavalta. Ikävää vain on se, että kaikki eivät noudata kaikkia sääntöjä. Esim. lehtikompostoriin viedään kaikkea muuta kuin lehtiä. Tai se, että monella palstanviljelijällä EI OLE omaa kompostia. Uskomatonta. Omasta kompostista saa niin hyvää multaa.”

6.5. Funktioner på kolonilotten

6.5.1. Vilken åsikt har du av din egen kolonilott?

För det mesta är fritidsodlaren nöjda med sina kolonilotter som de är nu och njuter av att få vara ute i friska luften på sommaren. Den egna kolonilotten är viktig och de vill hålla lotterna i bra skick och ha frodig växtlighet. Några citat från respondenterna enligt åldersgrupperna:

Åldersgrupp 31-41:

”Lahon mökin remonttiin mennyt vielä kaikki energia ja aika joten palsta jäänyt vähälle.”

”Hieno.”

”Liikaa rikkaruohoja.”

Åldersgrupp 42-52:

”Aika hyvä pohjaratkaisu ja kohta alkaa olla kunnossakin.”

”Söpö!”

”Melko rehevä ja runsaasti kasveja.”

”Aurinkoinen, helppohoitoinen palsta. Sijainniltaan hiukan rauhaton.”

”10 vuoden kuluessa se on muotoutunut toimivaksi.”

”Se on meille rakas paikka ja kesän keidas, vaikka joskus työleiriltä tuntuukin...”

Åldersgrupp 53-63:

”Ihana!”

”Viihtyisä, sopivasti koristekasveja ja hyötykasveja.”

”Paratiisi.”

”Kehityskelpoinen. Palsta on työleiri kunnes tasapaino on saavutettu lajien ja kasvun suhteen.”

”Tosi tyytyväinen.”

”Pääosin pidän viihtyisänä.”

”Se on ihana kesäkeidas.”

”Siisti ja hyvin hoidettu.”

”Täynnä perennoja. ”Pohjapiirustus kaunis”.”

”Erittäin rakas paikka.”

Åldersgrupp 64-84:

”Hyvä kasvualusta, valoisa ja ilmava.”

”Lähes tyytyväinen.”

”Hyvin hoidettu, sopivan kokoinen.”

”Tykkään kovasti.”

”Omiin tarpeisiin sopiva.”

”Melko mukava.”

”Selkeä ja helppohoitoinen.”

”Palsta on tehty omien mieltymien mukaisesti.”

”Puut alueen ulkopuolella varjostavat niin ettei ilta- aurinko pääse paistamaan, muuten ok.”

”Sopivan kokoinen ja toimiva.”

”Viihdyn siellä ja yritän tehdä siitä helppohoitoisemman.”

”On ihanaa puuhastella halujensa ja voimiensa mukaan, palkitsevaa.”

”Rakastan sitä juuri sellaisenaan.”

”Se on oikea sekasotku, mutta pidän siitä kovasti. Ehkä myös siksi että tiedän miten paljon työtä siihen ”uhrattu”.”

6.5.2. Vad skulle ni vilja ändra på er kolonilott?

Saker som fritidsodlare skulle vilja ändra på i sin kolonilott var ganska vanliga ändringar såsom att få in mer av nyttoväxter, förnya gräsmattan, sköta bättre om växtligheten och ha mindre av ogräs. En del vill ha mera element till sin gård såsom att få in odlingslådor eller ett litet växthus.

Åldersgrupp 31-41:

”Muuttaa kasvimaan viljelylaatikoiksi.”

”Nurmikon uusiminen.”

”Ei mitään.”

”Enemmän hyötykasveja.”

Åldersgrupp 42-52:

”Minulla on muutaman vuoden suunnitelma muuttamiselle. Joitakin ”joka palstan” perinnekasveja haluan eroon, tai ainakin vähentää niiden määrää. Maltti on valttia!”

”Ei mitään suurta muutostarvetta tällä hetkellä.”

”Vähentää nurmipinta- alueen, enemmän pensaita näkösuojaksi.”

”Puut ja pensaat ovat jääneet edellisellä omistajalla heikolle hoidolle.”

”Vähemmän rikkaruohoja.”

”Haluan pienentää kukkapenkkejä haluaisin pergolan ja vähän lisää kivityksiä talon eteen.”

Åldersgrupp 53-63:

”Mökin kuntoa.”

”Haluaisin vihanneksiakin.”

”En mitään. (Kaneja vastaan aita kesälläkin voisi olla sallittu).”

”Maaperän. On savimaa.”

”Saada parempaan kuntoon yleisesti.”

”Uudistaa orapihlaja- aidan.”

”Lisää väriloistoa eri kausille kevät-kesä-syky.”

”Haluaisin kasvihuoneen.”

”Tasoittaa nurmikkoalueen.”

”Valkojuuret kun saisi kokonaan pois.”

Åldersgrupp 64-84:

”Pienentää nurikkoalan.”

”Luonnonkivillä voisin tuoda korkeuseroja pengertäen.”

”Lähinnä esim. siistiä kukkapenkit.”

”Haluaisin uusia koko puutarhan asiantuntijan avulla.”

”En mitään.”

”Pukinjuuret pois.”

”Uusia vattutuet 2014. Kaivaa vanhat kivituhkat pois käytäviltä ja kipata uusi kivituhka pinnoitteeksi 2014.”

6.5.3. Har ni tänkt på hur ni placerat växterna på lotten: enligt dimensioner, färger och former, för att uppnå önskat utseende?

Som resultat till denna fråga var det 40 stycken av 67 som svarade ”Ja” till att de tänker på hur de placerat och placerar växter på lotten. 18 stycken svarade till frågan ”Nej” och nio stycken gav inget svar. Se tabell nr. 15. I åldersgruppen mellan 31- 41 var det två som svarade ”Ja” och två som svarade ”Nej”. I åldersgruppen mellan 42-52 var det fem som svarade ”Ja” och en till ”Nej”, en svarade inte till frågan. I grupp mellan 53-63- åringar svarade 14 stycken till ”Ja” och tre till ”Nej”. I sista åldersgruppen mellan 64-84- åringar svarade 19 stycken till ”Ja” och 18 stycken till ”Nej”, resten åtta stycken lämna svarade inte till frågan.

Tabell 15. Placering av växter.

Åldersgrupper	Ja	Nej	Inget svar
31-41	2	2	0
42-52	5	1	1
53-63	14	3	0
64-84	19	12	8
Tillsammans	40	18	9

Jag ville citera en del av svaren, som svarat ”ja” till frågan, för att ta fram deras tankesätt vad trädgårdslottens utseende betyder för dem.

”Väriskaala on erittäin harkittua.”

”Pyrimme värien harmoniaan ja puutarhan kauneuteen kunnioittaen vanhaa.”

”Sitä mietin paljon, koska haluan palstan oman mieleni mukaiseksi.”

”Värit yhteensopivia, taustalla korkeita jne.”

”Olen hankkinut kasvit esim. korkeuden ja peittävyys mukaan, sijoituspaikalleen olen sommitellut esim. perennoja värin perusteella.”

”On jo valmis suunnitelma jota ylläpidämme.”

”Hyötykasvit reunustavat palstaa ja koristekasvit sisempänä siten, että kukinta riittäisi koko kaudelle.”

”Kasveja sijoitan olosuhteiden mukaan. Kasvien mitat, värit ja muodot määräävät kasvien sijoituksen.”

”Kysyn neuvoa puutarha- asiantuntijalta.”

”Olen itse luonut koko palstaa melkein tyhjästä, muuttanut sen pikkuhiljaa nykyiselleen näkösuoja, oleskelun paikka jne.”

”On suunniteltu erilaisia ikään kuin tiloja valon ja kasvilajien mukaan. Rakennelmat (pergola, keinu, puuvarasto) sijoitettu suunnitellusti.”

6.6. Anskaffning av växter

6.6.1. Hur ofta skaffar ni växter till er kolonilott?

För det mesta handlar en fritidsodlare växter och frön några gånger under året till lotten. En del använder sig av att föröka sina egna växter eller får av grannarna. Citat från respondenterna enligt åldersgrupp:

Åldersgrupp 31-41:

”Harvoin.”

”Kerran vuodessa.”

”Joka vuosi jotain uutta.”

”2-3 kertaa vuodessa.”

Åldersgrupp 42-52:

”Siemeniä joka vuosi ja jotain valmiita kasveja.”

”Monta kertaa vuodessa.”

”Kerran tai kaksi vuodessa.”

”Vuosittain.”

”kevällä (kesäkukkia, vihanneksia) syksyllä (sipulikasvit).”

”Kesäkukkia joka vuosi, perennoja ja puuvartisia tarpeen/ suunnitelman mukaan.”

Åldersgrupp 53-63:

”Vuosittain.”

”Useita kertoja vuodessa.”

”Eniten keväisin ja vähemmin syksyisin.”

”Aina tarvittaessa.”

”Joka kevät.”

”2-3 kertaa keväällä ja kesällä-”

”Keväisin.”

Åldersgrupp 64-84:

”Joka kevät.”

”Kerran kesässä.”

”Jotain joka kevät.”

”Joka kevät ja syksy.”

”Vuosittain.”

”Ei ihan joka vuosi.”

”Harvoin.”

”Tarpeen ja innostuksen mukaan, aika usein.”

6.6.2. Varifrån

skaffar ni växter?

Fritidsodlarna skaffar sina växter bl.a. från plantskolor, trädgårdar, butiker, vänner, torg, partiaffärer, grannar, odla själv och på det viset samla frön och föröka växter. Tillsammans nämndes Trädgårdsbutik 35 gånger, Grannar 13 gånger, Plantskola 11 gånger, Butiker åtta gånger, Trädgård och Vänner 5 gånger, Bekanta tre gånger, Odla själv och Frön tre gånger och Torg tre gånger. Köpa från Nätet nämndes två gånger, Mässa och Partiaffär nämndes en gång.

Åldersgrupp 31-41:

I åldersgruppen mellan 31-41 nämndes Trädgård två gånger, Vänner två gånger, Butiker en gång och Plantskola en gång.

Åldersgrupp 42-52:

I åldersgruppen mellan 42-52 nämndes Trädgårdsbutik fem gånger, Butiker två gånger, Grannar två gånger, Odla själv en gång, Från frön en gång, och Partiaffär en gång.

Åldersgrupp 53-63:

I åldersgruppen mellan 53-63 nämndes Trädgårdsbutik 12 gånger, Plantskola och Grannar tre gånger, Butiker och Frön två gånger, Vänner och Bekanta två gånger. Trädgård, Odla själv och Torg nämndes en gång.

Åldersgrupp 64-84:

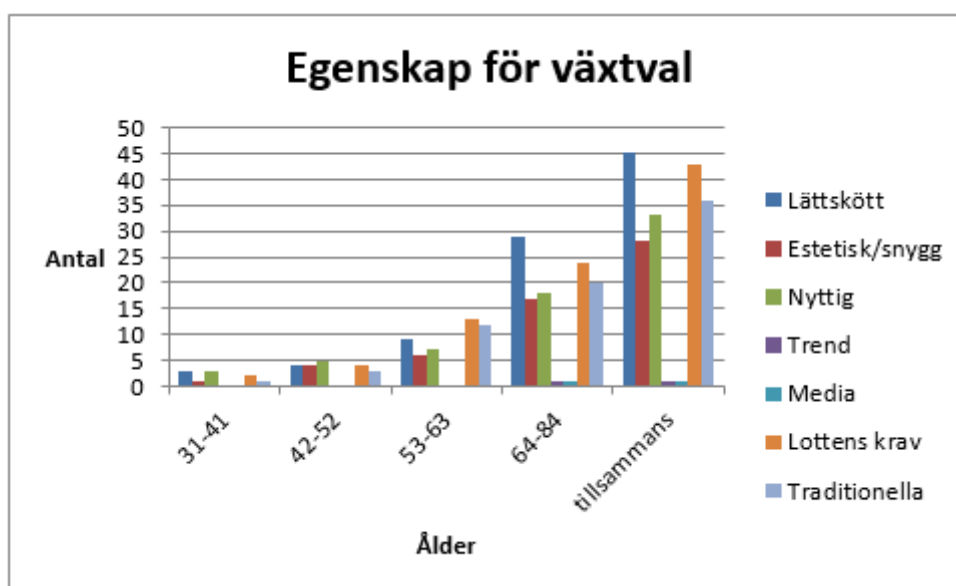
Åldersgrupp mellan 64-84 nämnde Trädgårdsbutik 17 gånger, Grannar åtta gånger, Plantskola sju gånger, och Butiker tre gånger. Trädgård och torg nämndes två gånger. Mässa, Odla själv, Vänner och Bekanta nämndes en gång.

6.6.3. Enligt vad av följande alternativ väljer ni växter till er lott?

Växter som en fritidsodlare föredrar till sin lott är en växt som är lättskött, som fyller lottens olika krav, traditionella gammaldagsväxter, är nyttig som man får skörd av och

prydnadsväxter som är vackra för ögat. Ett intressant resultat var det att trenderna och medier inte skulle påverka kolonilottsodlares val av växter till lotten. Se tabell 16, tabell 17 och tabell 18.

Tabell 16. Val av alternativ för enligt vad de väljer växter till lotten.

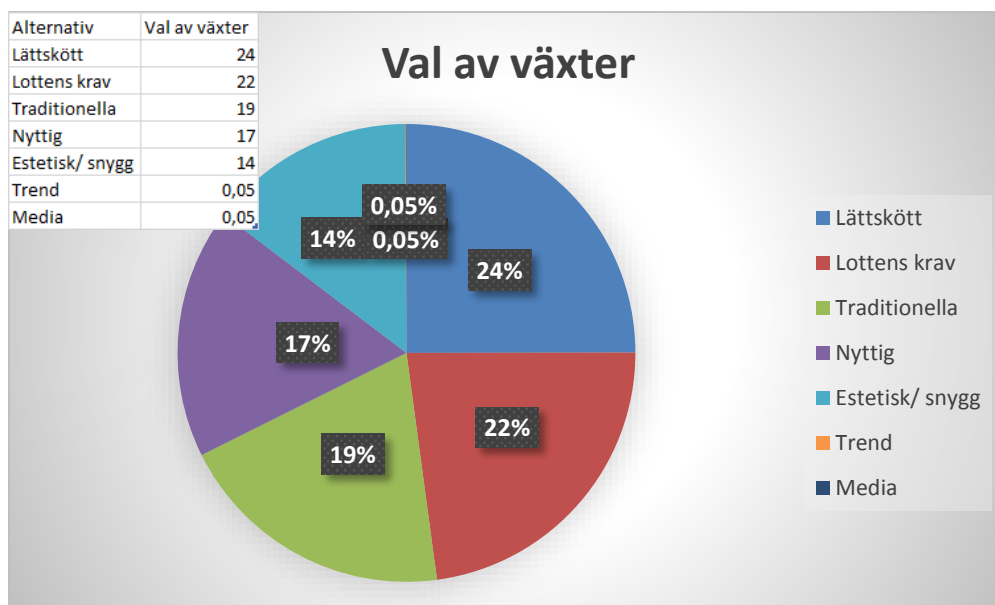


Tillsammans

Tabell 17. Egenskaper av växt val som föredras.

Åldersgrupp	Lättskött	Estetisk/snygg	Nyttig	Trend	Media	Lottens krav	Traditionella
31-41	3	1	3	0	0	2	1
42-52	4	4	5	0	0	4	3
53-63	9	6	7	0	0	13	12
64-84	29	17	18	1	1	24	20
Tillsammans	45	28	33	1	1	43	36

Tabell 18. Val av växter.



6.7. Resultat- Typisk fritidsodlare

För att komma till hurdan är en typisk fritidsodlare, valde jag min metod enligt följande: Jag gick först gå igenom materialet d.v.s. insamlade svar till förfrågningsenkäterna. Valde relevant innehåll ur svaren och därmed sammanfatta svaren. Som exempel hur jag gick tillväga, tog jag en mening eller ett ord ur en fråga, eller valde det mest förekommande svar. Jag samlade in vissa ord som förekom mest och kategorisera dem i grupper för att göra det klarare. Andra sätt som jag använde mig av var att räkna från vissa frågor alla åldersgruppers medeltal/ medianer tillsammans. För en typisk fritidsodlare fick jag resultat som lyder såhär:

En typisk fritidsodlares ålder är en kvinna mellan 64-84 år. Hushållet består av två personer och de är därmed pensionärer som åldern också säger. Enligt resultaten till förfrågningen skulle deras bruttoinkomster per år vara mellan 20 000- 40 000 euro. Hon har antagligen gott Universitet eller Yrkeshögskola. Kolonilotten har hon haft i 10 år tillsammans med hennes man och använder lotten till sommarboende och som fritidsvistelse, gillar trädgårdsskötsel och att odla på sin lott. I medeltal sätts det tid för lotten 17,5 timmar per vecka och för själva odlingen 7,5 timmar per vecka.

Hon känner till traditionella gamla växterna, som befinner sig på den egna kolonilotten. Det förökas växter genom att t.ex. samla frön från växter, med att dela växten, och ta sticklingar. På lotten växer det mest av bärbuskar, som andra populäraste kommer olika fruktträd, sedan prydnadsväxter, grönsaker och örter. Populäraste fruktträdet är äppleträd och av bärbuskarna hallon och olika vinbärsbuskar. Kort kan man säga att lotten ser ut som en traditionell kolonilott. Det odlas ekologiskt, och vill sträva till att odla ekologiskare och tar nytta av det som finns på lotten. Bland de viktigaste sakerna är att det blir en bra skörd av växter och därmed föredras att använda säkra växter som hon känner till och använder hårdiga sorter. Förutom det tycker hon också om att pröva på nya växter och sorter för att få variation och se hur de lyckas och på det viset kan dra en slutsats om de vill ha av den växten i framtiden eller försöka på något annat.

I stort sätt gillar hon sin egen lott så som den är och har förbättrat den under åren enligt den egna smaken så att hon och hennes man trivs med sin kolonilott. Små saker som hon velat ändra på med sin kolonilott är att ändra på jordmån, eftersom hennes lott består antagligen av lera, förnya deras gräsmatta eller någon häck, få in mer av nyttoväxter och mer färgvariation från vår till höst, mindre av ogräs och att sköta om trädgården så att den hålls i bra skick.

Attityden för hur hon har placerat sina växter på lotten är på det sättet att de väljer en bra plats för växten att växa så att den har tillräckligt med rum att få växa, enligt platsens förhållande så att växten trivs, enligt växtens blommors färger och bladens färger och former, habitus av växten och dimensioner så att växterna är i harmoni sinsemellan. De skaffar växter årligen och tänker på att det skall blomma från våren till hösten.

När det väljs växter till sin lott tänker de på att växten skall vara så lättskött som möjligt, den skall passa enligt kolonilottens krav, växten skall helst vara traditionell eller gammaldags art som funnits i hennes föräldrars trädgård. Hon vill också att växten skall vara nyttig, helst en nyttoväxt, eller tillika som både prydnad och som nytta. Växten skall därmed se prydlig ut.

7. Diskussion

Syftet med detta arbete var att få reda på olika ålders fritidsodlares attityder och åsikter om växtanvändning i Tali koloniträdgård. Till stöd för att få reda på hurdan en typisk

fritidsodlare är i koloniträdgården Tali, använde jag mig av litteraturstudie och dessutom gjordes en undersökningsenkät till koloniträdgården, där alla som var intresserade kunde svara till enkäten. Till vissa frågor hade jag flera svarsalternativ och respondenterna kunde kryssa i flera alternativ för att i vissa fall är det svårt att välja rakt ut vilken som passar in bäst. På det här sättet fick jag också en aning om i vilken ordning ungefär alternativen kommer. Exempel på dessa frågor var: Vad odlar ni mest på er lott, och Enligt vilket alternativ väljer ni växter till er lott. Jag ville dessutom fråga raka åsikter om vad de tycker och tänker om deras växtanvändning, sin lott, koloniträdgården och dessutom om basuppgifter för att få reda på attityder och vilka är de som odlar i koloniträdgården.

Då fritidsodlarna väljer växter till sin lott, tänker de på lottens egenskaper, att växten är lättskött, är till både nytta och som prydnad, att den skulle helst vara en traditionell säker växt. De tänker dessutom på växternas färger, former och storlekar så att trädgården skulle se harmonisk ut.

Främst som ett helhetsresultat var jag efter att hurdan är en typisk fritidsodlare. Med svaren jag fick från enkäterna, fick jag reda på hur växtanvändningen skiljer sig mellan olika åldersgrupper. Det kom fram bl.a. att äldre personer inte orkar lika mycket mera sköta om sin kolonilott enligt deras öppna svar, men enligt siffrorna tyder det på att äldre sätter mer tid på sin lott och odling. Kan det här bero på att det tar mer tid för dem att utföra arbeten? I resultatet i sifferform kunde man inte se det samma resultatet eftersom grupperna hade ojämnt antal med respondenter. Det kom fram dessutom att de äldre föredrar mer gammaldags växter som påminner de om t.ex. sin barndom eller föräldrarnas trädgård och deras sätt att odla. Också att växterna skall vara till nytta och se bra ut är viktigt. Från en yngre fritidsodlares synvinkel som i vissa fall har familj med barn tänker på saker som att njuta av sommaren och trädgården. Både yngre och äldre föredrar att prova på nya växter och sorter och vill prova sig fram vad de gillar och med vilka växter lyckas de med. De som riktigt vill pryda upp sin trädgård och få all nytta av lotten har använt sig av olika sätt att använda och odla sina växter. Som ett exempel för ett speciellare sätt att odla fruktträd är att få den växa mot husväggen som ett spaljéfruktträd.

Gemenskapen är ytterst viktigt för fritidsodlarna och att allt skall fungera på rätt sätt och att alla skulle göra sin del av det hela. Fritidsodling är en mycket intressant hobby och det är en stor procent som är intresserade av trädgårdsskötsel. Under senaste tiden har fritidsodling på trädgårdslotter och i koloniträdgårdar blivit allt mer populärare och det har blivit mer svårare

att hitta sig en plats att odla på. Nuförtiden handlar odling i koloniträdgård om att odla mer till nöje än då förr då födan odlades till en stor del på egen gård. Skörden är i denna dag viktig för många fritidsodlare, men de är inte beroende av deras skörd på likadant sätt som förr.

För att få så mångsidig bild av åsikter och tycken tycker jag personligen att det är bra med flera frågor. Att göra en undersökningsenkät är en bra utgångspunkt då man vill ha åsikter. För postenkäterna jag fick tillbaka blev resultatet 28 %, d.v.s. 67 stycken svar av 241, som betyder att det var en hel del som inte svarade till enkäten av olika skäl. Ett problem kunde vara att en del är gamla och orkar därför inte ville delta, andra möjligheter är att de började bli brådska då odlingsperioden börjar eller att de inte vistades under den tiden i koloniträdgården då enkäterna delades ut i postlådorna. Enligt min undersökning kom jag fram till att det fanns mer av kvinnliga fritidsodlare. För att vara säker på det tog jag reda på och kom fram till att av kolonilottsägarna finns det 176 stycken kvinnor och 65 stycken män. Mest respondenter fanns i åldersgruppen mellan 64-84- åringar. Några större skillnader mellan åldersgrupperna kunde inte påvisas, eftersom en större mängd av respondenter fanns i den äldsta åldersgruppen jämfört med yngre respondenter och på det viset svårt att jämföras.

Det kom fram en del problem i koloniträdgården som önskas förbättras. Det var flera som skrev att de skulle önska få flera unga till, få folk att bli mer aktivare och följa regler som finns. Vissa tyckte att, en del regler är för stränga, medan andra tyckte att det är bra med regler och är helt ok för dem. Reglerna kunde dock moderniseras, skrev en del respondenter. Det kom dessutom fram att en del tycker det är för dyra kolonilotter med höga avgifter, vilket kan vara ett hinder för nya och främst unga att komma med. Enligt Björkman (Björkman 2012) är trädgårdarbete förknippad med innehav av hus och tomt, där boendeformen ofta förutsätter god ekonomi och ökar med ökad inkomst.

Andra saker som önskas förbättras är att en del av fritidsodlarna tyckte att gemenskapen och själva koloniträdgårdsidén håller småningom på att försvinna då man vill ha element som inte funnits från början. En del tycker också att det finns nuförtiden mer gräsmatta än varierande växtodling. Varierande och frodig växtlighet behöver inte betyda mer arbete ifall växterna väljs enligt vad som önskas till trädgården och planteras på rätt sätt. Det här är saker som borde tänkas på, fastän vi lever i modernare tid. Växtanvändning i kolonilotter är viktigt

och att själv kunna få odla är en bra hobby på fritiden, och är till nytta på många olika sätt. Fritidsodling passar för alla, redan från barn enda till äldre dagar.

I min undersökning blev könsfördelningen enligt följande: 79 % av kvinnor och 21 % män. I Björkmans (Björkman 2012) undersökning hade hon som resultat 57,1 % kvinnor och 42,4 % män. I Boströms (Boström 2007) undersökning "Koloniträdgården- Odling eller rekreation?" visade dig att 76 % av respondenterna var kvinnor och 24 % män. I Suomelas (Suomela u.å) undersökning var det 48 % kvinnor och 34 % män. Också enligt Koivuniemi (Koivuniemi 2013) är de ivrigaste hobbyodlarna kvinnor. I hans rapport kommer fram att männens intresse för trädgård har ökat i medelåldern i huvudstadsregionen.

I Boströms (Boström 2007) undersökning var åldersgruppernas procentmängd enligt följande: 69-78 åringar 27,4 %, åldersgruppen 39-48 med 21,6 %, 59- 68 åringar med 17,7 %, 79-88 åringar med 15,6 %, 49- 58 åringar med 11,7 %, och ålder mellan 89-98 med 5,9 %. Åldersfördelningen fördelades i Björkmans utredning (Björkman 2012) på följande sätt: personer mellan 18-30- åringar svarade 49 stycken. Personer mellan 46- 60- åringar hade 47 stycken, 31- 45- åringar 34 stycken och personer över 60- åringar 39 stycken. I Löf och Kalins (Löf, Kalin 2012) undersökning var respondenternas största grupp över 69- åringar så som också i min undersökning med svarsprocent 58 %. För gruppen mellan 53-63 var procenten vid 25 %, för grupp mellan 42-52 åringar bestod gruppen av 10 % medan i minsta grupp med ålder mellan 31-41 var det bara 5 % som svarade. Yngre än det besvara inte enkäten, så yngsta odlare i Talis koloniträdgård enligt enkäten är 31 år. Enligt Björkman (Björkman 2012) har yngre personer mellan 15-24 har minst intresse för trädgård. I Boströms (Boström 2007) minst med respondenter inom liknande gruppindelning. Här kan man konstatera att det är som gott som lite äldre personer som har mest intresse för trädgård.

I Löf och Kalins (Löf, Kalin 2012) undersökningen frågades om gemensamma hushållets inkomster per år. Årsinkomst med 20 000-40 000 € per år var det 36,5 %, 41 000- 60 000 € per år var det 22,9 %, och var tionde hade inkomster mellan 61 000- 80 000 € per år, och över 80 000 € per år hade 8,8 %. I min undersökning var resultatet den samma, där högsta procenten för inkomsterna per år är vid inkomster mellan 20 000- 40 000 euro, dessutom till andra mest i grupp med årsinkomster med 60 000+ och som tredje årsinkomster mellan 40 000- 60 000 euro.

I min undersökning visade sig resultatet för hushållets sammansättning att bestå mest av familjer med två barn. I sista åldersgruppen fanns det hushåll som bestod mest av två

stycken vuxna och som andra ensamstående personer. I Löf och Kalins (Löf, Kalin 2012) undersökning var det mest av ensamstående eller i två persons hushåll med 84 %. Hushåll med tre till fyra stycken personer var 10 % och hushåll med fem personer var 5 %.

I Löf & Kalins (Löf, Kalin 2012) rapport frågades hur länge man har hållit på med hobbyodling. Det var 7 % som svarade att de haft lotten mellan 1-2 år, 17 % i 2-5 år, 27 % i 5-10 år och 47 % i över 10 år. Det här kan jämföras till en del till min rapport där mitt medeltal, för hur länge odlare i Talis koloniträdgård hade haft sin lott, var 10 år. I min del var de olika åldersgrupperna i olika kategorier och därför räknades resultaten enligt hur länge de haft sin lott som minst, medeltal och längst i år.

I min undersökning, där det frågades hur mycket tid används för själva lotten per vecka, var det i åldersgruppen mellan 31-41 användes minst två timmar per vecka, medan medianen var 18 timmar per vecka och mest med timmar var 30. I gruppen 42-52 var medianen 20 timmar per vecka, minst 8 timmar och mest 25 timmar. För grupp mellan 53-63 var medianen 26 timmar per vecka, minst 5 timmar och mest 100 timmar. Sista gruppen mellan 64-84 åringar användes i median 17 timmar, minst två timmar och som mest 50 timmar. Se tabell nr.1. Löf och Kalin (Löf, Kalin 2012) frågade i deras utredning hur mycket tid används per vecka för lotten, där 35 % svarade att de använder tid till lotten mellan 0- 5 timmar per vecka, 37 % mellan 5- 10 timmar, 14 % mellan 10- 20 timmar, 7 % över 20 timmar per vecka.

I en undersökning, från år 2010 i Sverige (Björkman 2012), frågades vilken attityd man har till trädgård, upplevs trädgården som arbete eller som en ren fritidssysselsättning. I den undersökningen kom det fram att 87 procent upplever trädgården som fritidssysselsättning och 1 procent som arbete. 11 procent tyckte att det är både fritidssysselsättning och arbete och 1 procent tyckte att det är en livsstil. Att få utöva ett intresse och koppla av är viktigt för många. I min undersökning kom det varierande svar p.g.a. en öppen fråga där det frågades vad odlarna tycker om sin egen lott. För det mesta var de nöjda med sina lotter och gilla den som den är och kan njuta av den, en del tyckte att det fanns en del de skulle vilja få i skick eller ändra på eller få till av.

I min undersökning fick jag som resultat att odlarna får information om växter via internet, tidningar, böcker, vänner, bekanta, trädgårdskurser, hemifrån, fråga av andra fritidsodlare, tv, trädgårdsaffärer. Olika kategorierna nämndes tillsammans till antal enligt följande:

Internet nämndes 19 gånger, trädgårdstidningar 15 gånger, böcker 39 gånger, vänner 4 gånger, bekanta 3 gånger, kurser 10 gånger, hemifrån 9 gånger, andra fritidsodlare 19 gånger, tv 5 gånger, och trädgårdsaffärer 3 gånger. I Löf och Kalins undersökning (Löf, Kalin 2012) frågades var odlarna lärt sig odla. Nästan alla hade lärt sig hemifrån att odla. De hade också lärt sig genom andra odlare, från kurser eller själv studerat och läst böcker och tidningar.

Enligt Suomela (Suomela 2014) säger nästan hälften av finländarna att de skulle behöva mera råd för gården och trädgårdens skötsel. 51 procent uppskattar naturenligt och ekologiskt odlandet. I synnerhet tror fritidsodlare på odlingslotter, att självodlade trädgårdsprodukter skulle vara rena. I mitt arbete frågades om odlarna odlar ekologiskt och en större del svarade ”Ja”. Intresset för odlingslott och stadsodling är som störst vid 25-34-års ålder bland folk som bor i huvudstadsregionen eller i höghus (Suomela 2014). I min undersökning svarade väldigt få i åldersgruppen mellan 31-41. Orsaken till det kan vara flera, men det kan ligga där att de odlar på balkong och odlingslotter och inte i en koloniträdgård med stuga.

I Puutarhaunelmas (Puutarhaunelma u.å) undersökning, där det behandlades trädgårdsintresse, kom det fram att folk under 35 år tycker om att vistas på gården, grilla eller göra något annat än trädgårdsarbeten. Den här undersökningen kan jämföras med min undersökning, där i A2.s fråga frågades: ”Till vad använder ni er kolonilott i huvudsaken?”. För åldersgruppen mellan 31-41 nämnde till först ”fritidsvistelse”, sedan sommarboende och till sist odling. Respondenterna i denna grupp är färre (4 st) än i andra åldersgrupper, men något samband med den tidigare undersökningen kan hittas. Vidare i undersökningsrapporten visade sig att vid medelåldern stiger intresset för trädgårdsskötsel och att plantera växter. I min undersökning var resultatet för åldersgruppen mellan 42-52, där fritidsvistelsen, rekreationen och odlingen nämndes lika många gånger (3ggr), dessutom nämndes också trädgårdsskötsel en gång. Åldersgruppen mellan 53-63 nämnde fritidsvistelse nio gånger, fyra gånger sommarboende, odling tre gånger, rekreation två gånger, och trädgårdsskötsel två gånger. Man kan konstatera att intresset stiger med åldern och folk trivs trädgården. Enligt rapporten sjunker trädgårdsintresset vid 65-års ålder och efter det görs bara det i trädgården, som är nödvändigt. Min undersökning resulterade att åldersgruppen mellan 64-84 nämnde fritidsvistelse 15 gånger, odling 14 gånger, trädgårdsskötsel 13 gånger, sommarboende nio gånger och rekreation tre gånger. I denna grupp var de mest respondenter och på det viset svårt att jämföra med andra åldersgrupper.

I min undersökning frågades vad som odlas mest på lotten, där det fanns fem alternativ att välja på där alternativen var följande: Bärbuskar, grönsaker, fruktträd, örter och prydnadsväxter. Här kom det fram att det odlas mest bärbuskar och därefter fruktträd. Till tredje var alternativet prydnadsväxter och sedan grönsaker. Minst odlades örter och många skrev att de skulle önska att odla mer av olika örter. Se tabell nr. 5 och tabell nr 6. Löf och Kalin (Löf, Kalin 2012) frågade i sin undersökning vilka växter som odlas på lotten. 64 % svarade att de odlar både nytto- och prydnadsväxter, 30 % odlar endast nyttoväxter och ingen odlar endast prydnadsväxter.

Som resultat i mitt arbete till frågan ”Har ni tänkt på hur ni placerat växterna på lotten: enligt dimensioner, färger och former, för att uppnå önskat utseende?”, där det 40 stycken av 67 svarade ”Ja” till att de tänker på hur de placerat och placerar växter på lotten. 18 stycken svarade till frågan ”Nej” och nio stycken gav inget svar. Se tabell nr. 10. I Löf och Kalins (Löf, Kalin 2012) utredning frågades om hobbyodlarna för odlingsplan, där 77 % svarade att de gör en odlingsplan medan 22 % svarade att de inte gör. Av denna jämförelse kan konstateras att den större andelen gör odlingsplan till för följande växtperiod på sin kolonilott.

Vidare studier kunde vara att försöka få mer attityder och åsikter av yngre folk som fritidsodlare eller som har trädgårdsväxter som sitt intresse, eftersom resultatet kunde inte påvisa några större skillnader för växtanvändning mellan olika åldersgrupper hos fritidsodlarna. Största delen av respondenterna fanns i den äldsta åldersgruppen och på det viset svårt att jämföra med andra åldersgrupper. Min undersökning kunde inte nå tillräckligt många unga och främst unga i åldern mellan 18-30 år. Fritidsodlare i olika generationer och åldersklasser har fått viss utbildning om växter, artkännedom av både naturväxter och trädgårdsväxter, och lärt sig hemifrån på olika sätt att använda växter för mat, krydda och botemedel då man förr i hela familjen var med och hjälpa i trädgården och lärde sig om växter då det är i dagens läge ovanligare att vara med och hjälpa med i trädgården då unga har sina egna hobbyn och intressen. Dessutom är hobbyodling i dagens läge mer till nöje. Det handlar om kultur och levnadssätt. En utgångspunkt för vidare studier kunde vara att få reda på var de yngre gillar att odla. Kan de hittas på områden där det odlas på odlingslotter utan stuga, är de balkongsodlare i höghus eller rad- eller höghus boende med trädgård? Vad de yngre gillar att odla och ha i sina trädgårdar är en intressant fråga.

Källförteckning

- Allotmentphotogallery., 2014. Koloniträdgårdar i Europa. [Online]
<http://www.allotmentphotogallery.com/kolonitraumldgaringrdar-i-europa.html> [hämtat: 08.09.2014].
- Andreasson, J., 2013. *Runåbergs fröer*. u.å., Natur Kultur.
- Björkman, L-L., 2012. *Fritidsodlingens omfattning i Sverige*. [Online]
http://pub.epsilon.slu.se/8905/7/bjorkman_1_120516.pdf [hämtat: 12.11.2014].
- Boström, L., 2007. *Koloniträdgården- Odling eller rekreation?*. Examensarbete inom Trädgårdsingenjörsprogrammet. Sveriges lantbruksuniversitet. SLU Alnarp.[Online]
http://ex-epsilon.slu.se:8080/archive/00002104/01/examensarbete_koloni.pdf [hämtat: 05.06.2014].
- ET., 2014. Kevään TV:n puutarhaohjelmat. [Online].
http://www.etlehti.fi/artikkeli/muut_aiheet/koti_ja_piha/kevaan_tv_n_puutarhaohjelmat [hämtat: 10.07.2014].
- Faehnle, M., Bäcklund, P., Laine, M. 2009. *Kaupunkiluontoa kaikille*. Helsinki. Helsingin kaupungin tietokeskus.
- FCG, Finnish Consulting, Group Oy., 2011. Vantaan kaupunki. *Siirtolapuutarhaselvitys. Vapaa- ajan asuminen ja viljely Vantaalla*. [Online]
http://www.vantaa.fi/instancedata/prime_product_julkaisu/vantaa/embeds/vantaawwwstructure/87614_Siirtolapuutarhaselvitys_2011.pdf [hämtad: 07.08.2014].
- Hansen, G., Alvarez, E., 2013. *Landscape design- Aesthetic Characteristics of Plants I*. [Online]
<http://edis.ifas.ufl.edu/pdffiles/EP/EP43300.pdf> [hämtat: 07.08.2014].
- Hansen, G., Chapman2., 2015. *Landscape Design: Ten Important Things to Consider I*. [Online]
<http://edis.ifas.ufl.edu/pdffiles/EP/EP37500.pdf> [hämtat: 26.01.2015].
- Hansen, G., 2010. *Basic Principles of Landscape Design I*. [Online]
<http://edis.ifas.ufl.edu/pdffiles/mg/mg08600.pdf> [hämtat: 07.08.2014].
- Heiskanen, R., Rätty, E. & Tajakka,H, 2006c. *Puutarha ja piha. Kestävät koristekasvit*. Borgå: Werner Söderström Osakeyhtiö.
- Heiskanen, R., Rätty, E. & Tajakka,H, 2007b. *Puutarha ja piha. Satoisa hyötytarha*. Borgå: Werner Söderström Osakeyhtiö.

Heiskanen, R., Rätty, E. & Tajakka, H. 2007d. *Puutarha ja piha. Kukoistavat perennat*. Borgå: Werner Söderström Osakeyhtiö.

Helsingin kaupunginmuseo, Kulttuuriympäristöyksikkö. 2008. *Talin siirtolapuutarha*. [Online]
<http://www.hel.fi/hel2/kaumuseo/siirtola/talin.html> [hämtat: 20.08.2014].

Hirvonen, S. (u.ä.). *Kukat tuovat puutarhaan väriä, herkkyyttä ja kauneutta. Valitse kasvit oikein ja nautit kukista läpi kesän*. [Online]
<http://www.k-rauta.fi/pihaklubi/kasvitjanurmikko/pages/1%C3%A4pikesankukvivapiha.aspx>
 [hämtat: 05.01.2015].

Härkönen, M., Mustalahti, A. 1989. Lapin tutkimusasema. *Perennojen menestyminen ja kukinta- ajan Pohjois Suomessa 1979- 1985*. [Online]
http://jukuri.mtt.fi/bitstream/handle/10024/441676/maatut8_89.pdf?sequence=1 [hämtat: 09.08.2014].

Ikäinstituutti., (u.ä.). *Mitä tiedämme ikääntyvästä väestöstä?*. [Online]
<http://www.vapaaehtoiseksiseniorina.fi/ikatietoa/ikaantyyva+vaesto/> [hämtat: 11.12.2014].

Johannson, C. (u.ä.). *Blomställning*. [Online]
<http://wiki.plantae.se/index.php/Blomst%C3%A4llning>
 [hämtat: 12.09.2014].

Kauppinen, M., Olavinen, A., Raninen, T. 1987. *Siirtolapuutarhan käsikirja*. Suomen siirtolapuutarhaliitto. u.ä. Kyrrii Oy.

Koivuniemi, H., 2012. *Ketä saa sanoa vanhukseksi? Asiantuntija vastaa*. [Online]
<http://www.vihdinuutiset.fi/artikkeli/106340-keta-saa-sanoa-vanhukseksi-asiantuntija-vastaa> [hämtat: 11.12.2014].

Koivuniemi, H., 2013. *Nyt se on tutkittu: miehet innostuivat puutarhatöistä*. [Online]
<http://www.turkulainen.fi/artikkeli/236148-nyt-se-on-tutkittu-miehet-innostuivat-puutarhatoista> [hämtat: 12.11.2014].

Koskimies, T., 2009. *Patruunan puutarha ja työmiehen kessupenkki*. u.ä., Aurinko kustannus.

Lassheikki, K., 2013. *Puutarhaharrastus tutkitusti kasvussa*. [Online]
<http://www.avoimetpuutarhat.fi/fin/tapahtumainfoa/ajankohtaista/?2013-4-Puutarhaharrastus-tutkitusti-kasvussa&nid=51> [hämtat: 05.12.2014].

Laurila, U-M., 2008. *Vapaahtkien kuluksi. Siirtolapuutarhat maailmansotien välisen ajan Helsingissä*. Porvoo. WS Bookwell.

Lehtipiste., (u.å). *Puutarhalehdet* [Online].

<http://www.lehtipiste.fi/fi/aikakauslehdet/Asuminen+ja+puutarha/Puutarha/>

[hämtat: 10.07.2014].

Lilja, U-M., Luodeahti, P., 1991. Suomen siirtolapuutarhaliitto., *Siirtolapuutarhat, osa kestävää kehitystä: kunnille suunnattu tietopaketti*. Helsinki. Ympäristöministeriö, kaavoitus- ja rakennusvirasto.

Lunden, O., 1918. *Ryhmäpuutarhoja*. S. 23-26. Helsinki: Otava.

Löf, K., Kalin, J., 2012. *Tutkimus siirtolapuutarhoista ja niiden kiinnostavuudesta*. Examensarbete inom Byggt teknik, med inriktning av infrastruktur. Tampereen ammattikorkeakoulu. Tampere. [Online]

file:///C:/Users/Bettina/Downloads/Lof_Krista_Kalin_Joonas.pdf

[hämtat: 20.08.2014].

Nektarspår. (u.å). *Om gröna blad*. [Online]

<http://www.blomtankar.se/blad.html>

[hämtat: 13.08.2014].

Närhi, S., 2012. *Monipuolisen kasvien käytön puolesta*. [Online]

<http://www.puutarhaliitto.fi/index.php?action=view&id=83&module=newsmodule&src=%40random4816a5978a514> [hämtat: 07.08.2014].

Puutarhaunelma, (u.å). *Puutarhanhoito on miljoonien harrastus* [Online]

<http://www.puutarhaunelma.fi/puutarhaunelma/ajankohtaista/puutarhanhoito-miljoonien-harrastus> [hämtat: 12.11.2014].

Pölkki, M., 2013. *Puutarhat avasivat porttinsa vieraille*. [Online]

<http://www.hs.fi/kotimaa/a1375584023711> [hämtat: 05.12.2014].

Rakennusvirasto. Helsingin kaupunki. (u.å). *Siirtolapuutarhojen yhteiset pelisäännöt*. [Online]

http://www.hel.fi/hel2/HKR/esitteet/siirtolapuutarhaesite_suomi_web.pdf

[hämtat: 10.11.2014].

Rakennettu ympäristö. 2007. *Siirtolapuutarhat Helsingissä- Vihreitä keitaita kerrostaloalueiden kupeessa*. [Online]

http://www.rakennustieto.fi/lehdet/ry/index/lehti/P_95.html

[hämtat: 07.08.2014].

Scimanski, F., 2008. *Populär historia. Stadsbornas kolonilotter livsviktiga vid kriser*. [Online]

<http://www.popularhistoria.se/artiklar/stadsbornas-kolonilotter-livsviktiga-vid-kriser/>

[Hämtat: 06.07.2014].

Suomen Siirtolapuutarhaliitto ry. (u.ä.). *Mikä on siirtolapuutarha*. [Online]
<http://www.siirtolapuutarhaliitto.fi/>
 [hämtat: 05.04.2014].

Siivonen, M-R., Salonen, P., Kuchka, T. 1999. *Siirtolapuutarha- kaupunkilaisten paratiisi*. Sulkava. Kustannusyhtiö Tammi.

Stenman, M., 2012. *Kiinnostus viljelyyn pikkupihoilla ja parvekkeella on lisääntynyt*. [Online]
<http://www.puuhttp://www.hs.fi/kotimaa/a1375584023711tarhaliitto.fi/index.php?action=view&id=83&module=newsmodule&src=%40random4816a5978a514> [hämtat: 14.11.2014].

Språkteknologi., u.ä. *Korpusar*. [Online].
<http://sprakteknologi.se/vad-aer-sprakteknologi/lexikon/korpusar>
 [hämtat: 13.02.2015].

Suomela, 2014. *Haluan viihtyisämmän pihan, tuumii yli puolet suomalaisista*. [Online]
<http://www.suomela.fi/piha-puutarha/Puutarhanhoito/yli-puolet-haluaa-viihtyisamman-pihan-73503> [hämtat: 14.11.2014].

Talin siirtolapuutarha. 2015. *Historia*. [Online]
<http://talinsiirtolapuutarha.siirtolapuutarhaliitto.fi/yhdistys/historia/> [hämtat: 05.01.2015].

Tantarimäki, S., 2001. *Henkinen vai fyysinen, laadullinen vai määrällinen? Kaupunkiviljelyn muuttuva merkitys ja motiivi*. [Online]
http://www.mua.profiili.fi/SIRA_Files/downloads/Arkisto/MUA_lehti/2001/1_01_tantari.pdf [hämtat: 02.08.2014].

Tegel, S., 2009. *Kasvit ovat kaupungin vaatteet. Helsingin rakennettujen viheralueiden kasvien käytön linjaus*. [Online]
http://www.hel.fi/hel2/hkr/julkaisut/2009/kasvien_kayton_linjaus_11_2009.pdf [hämtat: 12.10.2014].

Työterveyslaitos., 2011. *Valitse ikäsi*. [Online]
<http://www.tehy.fi/tehy-lehti/2012/6-2012/valitse-ikasi/> [hämtat: 11.12.2014].

Valtiokonttori., 2013. *Monta ikää*. [Online]
[http://www.valtiokonttori.fi/fi-FI/Virastoille_ja_laitoksille/Henkilostohallintoa_ja_johtamista_tukevat_palvelut/Johtaminen_ja_esimiestyön_tuki/Ikajohtaminen/Mita_ika_on/Monta_ikaa\(45425\)](http://www.valtiokonttori.fi/fi-FI/Virastoille_ja_laitoksille/Henkilostohallintoa_ja_johtamista_tukevat_palvelut/Johtaminen_ja_esimiestyön_tuki/Ikajohtaminen/Mita_ika_on/Monta_ikaa(45425)) [hämtat: 11.12.2014].

Vernerin., 2014. *Ikääntymisen määrittely*. [Online]
<http://verneri.net/yleis/ikaantymisen-maarittely> [hämtat: 11.12.2014].

Weckström, S., 2014. *Puutarhamessut ja –tapahtumat 2014*. [Online].
<http://www.asuntomessut.fi/blog/sarin-puutarhat/puutarhamessut-ja-tapahtumat-2014>
 [hämtat: 10.07.2014].

Tack

Ett stort tack till Maija Roinila från Suomen Siirtolapuutarhaliitto och Jussi Kautto från Tali Koloniträdgård för litteraturmaterial. Tack till Martti Jääskeläinen för att ställt upp för insamling av postenkäterna i Tali Koloniträdgård. Tack till alla respondenter, som svarat till postenkäten i Tali Koloniträdgård. Ett tack min handledare Elina Regårdh och till alla, som varit som stöd på sätt eller annat för mig.

Kiitos

Iso kiitos Maija Roinilalle Suomen Siirtolapuutarhaliitosta ja Jussi Kautolle Talin Siirtolapuutarhasta kirjallisuus materiaaleista. Kiitos Martti Jääskeläiselle Talin Siirtolapuutarhasta kyselylomakkeiden keräämisestä. Kiitos kaikille kyselylomakkeeseen vastanneille henkilöille Talin Siirtolapuutarhasta. Kiitos ohjaajalleni Elina Regårdhille ja kaikille muille, jotka ovat olleet tukenani tavalla tai toisella.

Bilagor

Bilaga 1. Enkät på svenska

Jag studerar till hortonom vid Yrkeshögskolan Novia i Raseborg. Mitt slutarbete gör jag om växtanvändning i koloniträdgården Tali.

Denna förfrågan skickas till alla odlare i koloniträdgården Tali. Avsikten med denna förfrågan är att utreda hur det skiljer sig växtanvändningen mellan unga och äldre odlare i koloniträdgården Tali. Dina svar behandlas anonymt och resultaten redovisas i en form där ingen enskild odlares svar kan utläsas.

Jag önskar att ni returnerar den ifyllda enkäten i det bifogade svarskuvertet till Martti Jääskeläinen senast 11.04.2014. Ifall ni har några frågor vänligen kontakta mig.

Med vänlig hälsning,

Bettina Karlsson

Yrkeshögskolan Novia, Raseborg

Bettina.Karlsson@novia.fi

A. Kolonilotten

A1. Hur länge har ni haft lotten? _____

A2. Vad används kolonilotten till huvudsakligen? _____

A3. Hur mycket tid sätter ni för kolonilotten? _____

A4. Hur mycket tid sätter ni för själva odlingen? _____

B. Intresse för trädgård och växter

B1. Hur har ni fått inspiration att skaffa en kolonilott? _____

B2. Av vem har ni lärt er om växter? _____

B3. Känner ni bra till växter? _____

B4. Förökar ni växter? _____

C. Odling

C1. Vad odlas mest på kolonilotten? Ringa in

Bärbuskar

Grönsaker

Fruktträd

Örter

Prydnadsväxter

C2. Vilka växter har ni på er kolonilott?_____

C3. Är er kolonilott modern eller traditionell?_____

C4. Vad skulle ni vilja odla?_____

C5. Odlar ni ekologiskt?_____

C6. Tycker ni om att pröva på nya växter/sorter eller odlas de säkraste?

Varför?

C7. Vad tycker ni om reglerna för växtanvändningen i koloniträdgården?

D. Funktioner på kolonilotten

D1. Vad tycker ni om er kolonilott?_____

D2. Vad skulle ni vilja ändra på i er kolonilott?_____

D3. Har ni tänkt på hur ni har placerat växtligheten på lotten enligt rumslighet, dimensioner, färger och former för att uppnå önskat utseende?

Hur? _____

E. Handlande av växter

E1. Hur ofta köper ni växter till kolonilotten? _____

E2. Varifrån köper ni växter? _____

E3. Hur väljer ni växter? Ringa in

Lättskötta

Estetiska

Nyttiga

Trender

Media

Enligt kolonilottens förutsättningar

Traditionella

F. Bakgrund

F1. Vad tycker ni om Tali koloniträdgård? _____

F2. Kön. Ringa in.

Kvinna

Man

F3. I vilken ålder är ni? _____

F4. Hushållets sammansättning (antal, ålder, kön) _____

F5. Vilken är din huvudsakliga sysselsättning för tillfället? Ringa in.

Företagare

Förvärvsarbete

Arbetslös

Hemma med familj

Pensionär

Annat, vad? _____

F6. Hushållets bruttoinkomster per år? Ringa in.

0-20 000

20 000-40 000

40 000-60 000

60 000+

F7. Vilken är din utbildning? Ringa in

Grundskola/Folkskola

Gymnasium/ Yrkesskola

Yrkeshögskola/Högskola/Universitet

Annat, vad? _____

Tack för ditt bidrag!

Bilaga 2. Enkät på finska

Opiskelen hortonomiksi Yrkeshögskolan Noviassa Raaseporissa. Opinnäytetyössäni kirjoitan kasvien käytöstä Talin siirtolapuutarhassa.

Tämä kyselytutkimus lähetetään viljelijöille Talin siirtolapuutarhasta. Kyselytutkimuksen tarkoitus on selvittää miten kasvien käyttö eroaa nuorten ja vanhempien viljelijöiden väliltä Talin siirtolapuutarhassa. Teidän vastaukset käsitellään nimettömänä ja tulokset raportoidaan muodossa jossa kenenkään yksittäisen viljelijän vastauksia ei voi lukea.

Toivon että palautatte täytetyn kyselyn liitettyyn vastauskirjekuoreen Martti Jääskeläiselle, Kotipolku 52 tai toimiston postilaatikkoon, viimeistään 30.04.2014.

Mikäli teillä on kysyttävää ota yhteyttä minuun.

Ystävällisin terveisin,

Bettina Karlsson

Yrkeshögskolan Novia, Raseborg

Bettina.Karlsson@novia.fi

A. Palsta

A1. Kuinka kauan teillä on ollut palsta? _____

A2. Mihin käytätte palstaa pääasiassa? _____

A3. Kuinka paljon aikaa viikossa käytätte palstaa varten? _____

A4. Kuinka paljon aikaa viikossa käytätte pelkkään viljelyyn? _____

B. Kiinnostus puutarhasta ja kasveista

B1. Miten olette saaneet idean hankkia oman palstan? _____

B2. Mistä olette hankkineet tietoa kasveista? _____

B3. Tunnetteko hyvin eri kasvilajeja? _____

B4. Lisäättekö kasveja? (esim. pistokkaista tai jakamalla). _____

C. Viljely

C1. Mitä kasvatatte eniten palstalla? Ympyröi

Marjapensaita

Vihanneksia

Hedelmäpuita

Yrttejä

Koristekasveja

C2. Mitä kasveja on palstallanne?_____

C3. Onko palstanne moderni vai perinteinen?_____

C4. Mitä haluaisitte viljellä?_____

C5. Viljelettekö ekologisesti?_____

C6. Pidätkö uusien kasvien/lajikkeiden kokeilusta vai viljelettekö varmempia kasveja?

Miksi?

C7. Mitä mieltä olet säännöistä jotka koskevat kasvien käyttöä siirtolapuutarhassa?

D. Toiminnot palstalla

D1. Mitä mieltä olet omasta palstastasi?_____

D2. Mitä haluaisit muuttaa palstallasi?_____

D3. Oletteko miettineet miten kasvillisuus sijoittuu palstalle: mittojen, värien ja muotojen mukaan, jotta saavuttaisit toivotun ulkonäön?

Miten? _____

E. Kasvien hankinta

E1. Kuinka usein hankitte kasveja palstalle? _____

E2. Mistä hankitte kasveja? _____

E3. Minkä mukaan valitsette kasveja? Ympyröi alla olevista vaihtoehtoista

Helppohoitoinen

Esteettinen/tyylikäs

Hyödyllinen

Trendi

Media

Palstan olosuhteet

Perinteiset

F. Tausta

F1. Mitä mieltä olette Talin siirtolapuutarhasta? _____

F2. Sukupuoli. Ympyröi alla olevista vaihtoehtoista

Nainen

Mies

F3. Minkä ikäinen olet? _____

Kotitalouden rakenne (Lukumäärä, ikä, sukupuoli)_____

F4. Mikä on teidän tämänhetkinen elämäntilanteenne? Ympyröi alla olevista vaihtoehtoista.

Yrittäjä

Työssäkäyvä

Työtön

Kotona perheen kanssa

Eläkeläinen

Jokin muu, mikä?_____

F5. Kotitalouden bruttotulot vuodessa? Ympyröi alla olevista vaihtoehtoista.

0-20 000

20 000-40 000

40 000-60 000

60 000+

F6. Mikä on koulutuksenne? Ympyröi seuraavista vaihtoehtoista.

Peruskoulu/ Kansakoulu

Ylioppilas/ Ammattikoulu

Ammattikorkeakoulu/ Korkeakoulu/ Yliopisto

Jokin muu, mikä?_____

Kiitos vastauksistasi!