

KARELIA-AMMATTIKORKEAKOULU  
Maaseutuelinkeinojen koulutusohjelma

Teija Leinonen

Pohjois-Karjalan vihannesviljelijöiden yhteistyön kehittämisalueet

Opinnäytetyö  
5/2015



**OPINNÄYTETYÖ**  
**Toukokuu 2015**  
**Maaseutuelinkeinojen**  
**koulutusohjelma**  
Sirkkalantie 12 A 2  
80100 JOENSUU  
Puh. (013) 260 6900

Tekijä(t)  
Teija Leinonen

Nimeke  
Pohjois-Karjalan vihannesviljelijöiden yhteistyön kehittämisalueet

Toimeksiantaja  
ProAgria Pohjois-Karjala

Tiivistelmä

Vihannesten viljely Suomessa on painottunut Varsinais-Suomeen ja Satakuntaan. Vuonna 2013 Pohjois-Karjalassa viljeltiin avomaan vihanneksia yhteensä 52,5 hehtaarilla. Viljeltäviä kasveja olivat tarhaherne, porkkana, punajuuri, lanttu ja ruokasipuli. Perunaa Pohjois-Karjalassa viljeltiin 200 hehtaarilla vuonna 2013. Perunan osalta Suomi on lähes omavarainen, mutta vihannekset ovat merkittävä tuontituote.

Opinnäytetyötutkimuksen tarkoituksena oli selvittää, mitä kehittämisalueita pohjoiskarjalaisten vihannesviljelijöiden yhteistyössä on. Yksi tutkimuksen tärkeä tavoite oli selvittää viljelijöiden halukkuutta ja valmiuksia yhteistyöhön. Tutkimuksen aineisto kerättiin puhe-  
linhaastatteluina. Toimeksiantaja ProAgria valitsi tutkimusjoukkoon potentiaalisimmat tilat. Tutkimus kattaa yritykset, joissa viljellään avomaalla vihanneksia, juureksia, sipuleja, kaaleja ja perunaa.

Maataloudessa tilojen välinen syvälinen tuotannollinen yhteistyö ja sen kustannuksia vähentävien vaikutusten täysimääräinen hyväksikäyttö on vielä vähäistä. Yhteistyöllä on monia myönteisiä vaikutuksia kustannussäästöistä sosiaalisten kontaktien lisääntymiseen. Yhteistyössä on tärkeää, että kaikki osapuolet saavat hyötyä ja toiminta on kannattavampaa kuin yksin.

Tutkimukseen haastateltiin yhdeksää viljelijää, joista viisi harjoitti luomutuotantoa ja neljä tavanomaista tuotantoa. Viljelyalaa vastanneilla oli 0,5–50 hehtaaria. Yleisimmät viljelykasvit olivat peruna, porkkana ja sipuli. Suurimmalla osalla viljelijöistä oli nykyistä yhteistyötä. Mieluiten viljelijät tekisivät kone- ja markkinointiyhteistyötä sekä tiedonjakaamista.

Kieli  
suomi

Sivuja 23  
Liitteet 1  
Liitesivumäärä 1

Asiasanat  
Pohjois-Karjala, vihannekset, peruna, yhteistyö



**THESIS**  
**May 2015**  
**Degree Programme in Rural Industries**  
Sirkkalantie 12 A 2  
FI 80100 JOENSUU  
FINLAND  
Phone (013) 260 6900

Author(s)  
Teija Leinonen

Title  
Development Areas for Cooperation of Vegetable Producers in North Karelia

Commissioned by  
ProAgria North Karelia

Abstract

Vegetable production is centralized in Western and Southwestern Finland. In North Karelia outdoor vegetables were grown on 52.5 hectares in 2013. The produced crops were garden pea, carrot, beetroot, swede and onion. Potato was grown on 200 hectares in 2013. Finland is almost self-sufficient in the production of potato but vegetables are a major import product.

The purpose of this thesis was to study what areas of development there are in cooperation of vegetable producers in North Karelia. One of the main objectives of the research was to find out how inclined and ready the producers are for cooperation. The data collection method of the research was phone interview. The thesis is commissioned by ProAgria which chose the sample population that contains the most potential producers. The research covers producers who grow outdoor vegetables, root vegetables, onions, cabbages and potatoes.

Profound cooperation in agricultural production and its cost reducing effects are still not fully deployed. Cooperating has various positive effects from cost savings to increased social contacts. It is essential that all members of cooperation gain from it and operation is more profitable than alone.

Nine producers were interviewed for this research of which five practiced organic production and four conventional production. Production areas varied from 0.5 to 50 hectares. The most common crops produced were potato, carrot and onion. Majority of the producers had current cooperation. The producers preferred machine and marketing cooperation and information sharing.

Language  
Finnish

Pages 23  
Appendices 1  
Pages of Appendices 1

Keywords  
North Karelia, vegetables, potato, cooperation

## Sisältö

1	Johdanto.....	5
2	Tietoperusta.....	6
2.1	Vihannesten ja perunan viljely Suomessa.....	6
2.1.1	Viljelymäärät.....	6
2.1.2	Kulutus ja kannattavuus.....	6
2.1.3	Luomuviljely.....	7
2.2	Vihannesten ja perunan viljely Pohjois-Karjalassa.....	9
2.3	Hallituksen lähi- ja luomuruokaohjelmat.....	10
2.3.1	Lähiruokaohjelma.....	10
2.3.2	Luomuruokaohjelma.....	11
2.4	Proagria ja Ekotassu -hanke.....	11
2.5	Yhteistyön mahdollisuudet ja esteet.....	13
3	Tutkimuksen lähtökohdat ja toteutus.....	15
3.1	Tarkoitus, aiheen rajausta ja tutkimuskysymykset.....	15
3.2	Menetelmät ja toteutus.....	15
4	Tulokset.....	18
5	Päätelmä.....	21
5.1	Luotettavuus ja eettisyys.....	21
5.2	Tarkastelu.....	22
	Lähteet.....	23

# 1 Johdanto

Opinnäytetyön aihe on vihannesviljelijöiden yhteistyön kehittämisalueet Pohjois-Karjalassa. Aiheen idea on lähtöisin Maaseutuverkoston tarjoamalta innovaatioleiriltä, joka järjestettiin 22.–24.20.2013 Liperissä. Leirin tarkoituksena oli jalostaa tuote-, palvelu- ja sisältömalleja pienissä ryhmissä eri teemoihin liittyen. Leirin kaksi pääteemaa olivat uuden valokuituverkon hyödyntäminen Rääkkylässä ja luonnonmukaiseen maataloustuotantoon liittyvän yritystoiminnan tukeminen.

Luomuvihannesten myynti ja jakelu -ryhmä pohti muun muassa pohjoiskarjalaisen luomuviljelijöiden yhteistyömahdollisuuksia markkinoinnissa ja jatkojalostuksessa. Yhteistyöllä on mahdollista lisätä tuotannon tehokkuutta ja kasvattaa tuotannon volyymia. Luomuvihannesryhmässä osa halusi panostaa paikallisiin markkinoihin sekä lähiruokaan ja osa suuntautua kansallisille markkinoille.

Luomuvihannesryhmän pohdinnoista syntyi idea opinnäytetyönä tehtävästä tutkimuksesta, jossa selvitettäisiin Pohjois-Karjalan luomuvihannesviljelijöiden yhteistyötarpeita ja -haluja. Opinnäytetyön idea esitettiin ProAgrialle, joka ryhtyi tutkimuksen toimeksiantajaksi. ProAgria halusi, että tutkimus laajennetaan koskemaan myös tavanomaisia vihannesviljelijöitä mukaan lukien perunanviljelijät. Vihanneksen määritelmä on laaja ja vaihtelee, mutta tässä opinnäytetyössä vihanneksilla tarkoitetaan varsinaisten vihannesten lisäksi juureksia, sipuleita ja kaaleja. Marjanviljely ja kasvihuonetuotanto eivät kuulu tutkimukseen. Tutkimuksen tuloksia voidaan käyttää tulevaisuudessa paikallisen vihannestuotannon kehittämisessä. Tutkimuksen aihepiiri liittyy ProAgrian Ekotassu-kehittämishankkeeseen.

Opinnäytetyön ohjaava opettaja on Eeva-Liisa Juvonen ja tarkastaja Pentti Oja-järvi.

## **2 Tietoperusta**

### **2.1 Vihannesten ja perunan viljely Suomessa**

#### **2.1.1 Viljelymäärät**

Avomaan vihanneksia viljelevien yritysten määrä Suomessa on laskenut vuosien 1995–2012 välisenä aikana 4 643 yrityksestä 1 529 yritykseen. Yritysten määrä on laskenut 3 114 kappaleella eli 67 %:lla. Keskimäärin yritykset ovat vähentyneet 183 kappaleella vuodessa, mutta lasku on ollut nopeinta ennen 2000-lukua ja viime vuosina lasku on tasoittunut entisestään. Vastaavalla ajankaksolla viljelyala on laskenut 9 707 hehtaarista 8 616 hehtaariin eli 11 %. (Tike 2014, 56.)

Vihannesviljely on painottunut Varsinais-Suomeen ja Satakuntaan. Avomaanvihannesten kokonaissato on vaihdellut viime vuosina 151–186 miljoonan kilon välillä. Sääolosuhteet vaikuttavat suuresti sadon vuotuisen määrään ja laatuun. Kilomäärältään eniten Suomessa tuotetaan porkkanaa, valkokaalia ja ruokasipulia. (Tike 2014, 89.)

Perunan viljelyala on vähentynyt vuosien 2000–2012 välisenä aikana 9 500 hehtaarilla 32 200 hehtaarista 22 700 hehtaariin. Viljelyala on vähentynyt yhteensä 29,5 % ja keskimäärin 792 hehtaarilla vuodessa. Kokonaissato oli 798 milj. kg vuonna 1995 ja hehtaarisato oli 22110 kg. Vuonna 2013 vastaavat luvut olivat 621,7 milj. kg ja 28120 kg/ha. (Tike 2014, 66–79.)

#### **2.1.2 Kulutus ja kannattavuus**

Elintarvikkeiden kulutusta on tilastoitu yli 60 vuoden ajan, jona aikana perunan kulutus on pienentynyt noin kolmannekseen. Perunan kulutus on nykyään hie- man yli 50 kiloa henkeä kohti vuodessa. Tuoreiden vihannesten (kasvihuone- ja avomaanvihannekset) kulutus on sen sijaan kolminkertaistunut samassa ajas-

sa. Nykyään perunaa ja vihanneksia syödään suurin piirtein yhtä paljon. (Tike 2014, 225.)

Vuonna 2013 perunan kokonaiskulutus oli 574,6 milj. kg ja tuotanto 621,7 milj. kg. Ulkomaille vietiin 12,2 milj. kg ja tuotiin 31,5 milj. kg. Tuoreita vihanneksia kulutettiin 383,8 milj. kg ja tuotettiin 265,3 milj. kg. Ulkomaille vietiin vain 0,7 milj. kg ja tuotiin 119,2 milj. kg. Säilöttyjä vihanneksia vietiin 4,2 milj. kg ja tuotiin 70,3 milj. kg. (Tike 2014, 232.) Suomi on siis perunan osalta lähes omavarainen, mutta vihannesten osalta ulkomaisten tuotteiden kulutus on merkittävää.

Suomen kauppataase on ollut alijäämäinen vuodesta 2011 eli tuonti on ollut suurempaa kuin vienti. Tuontielintarvikkeista juustot, hedelmät ja vihannekset ovat merkittävimpiä. Vuonna 2013 vihanneksia tuotiin yli 230 miljoonan euron arvosta. Tuonti on kasvanut viimeiset viisi vuotta. (Tike 2014, 237.)

Maatalouden kannattavuus on keskimäärin vaatimatonta. Tuottajahintojen nousu ja yrityskoon suureneminen on hieman nostanut yritysten kokonaistuottoa, mutta samaan aikaan muuttuvat kustannukset ovat kasvaneet. Tuotantopanoksista erityisesti polttoaineen ja lannoitteiden hinnat ovat nousseet viime vuosina. Vuonna 2012 yritysten kannattavuuskerroin oli 0,47. Kannattavuuskerroin on suhteellista kannattavuutta kuvaava luku, joka saadaan kun yrittäjätulo jaetaan palkkavaatimuksen ja oman pääoman korkovaatimuksen summalla. Esimerkiksi vuonna 2012 yrittäjä saavutti 47 % 14,5 euron tuntipalkkavaatimuksesta sekä 5,7 % oman pääoman korkotuottovaatimuksesta. Yrittäjän tuntipalkka oli 6,7 euroa ja oman pääoman tuotto 2,6 %. (Tike 2014, 249.)

Avomaanvihanneksia tuottavien tilojen määrä on laskussa, mutta tuotantoalat ja -määrät ovat olleet lievässä kasvussa. Tähän on vaikuttanut kotimaisen kysynnän säilyminen, joka on myös tulevaisuuden kannalta oleellista. (Tike 2013, 10.)

### **2.1.3 Luomuviljely**

Luonnonmukainen maataloustuotanto eli luomu on EU:n määrittelemä tuotantomuoto, jolle maksetaan erityistukia. Suurin ero tavanomaiseen tuotantoon on

keinotekkoisten lannoitteiden ja kasvinsuojeluaineiden käytön kieltö. Luomussa peltojen lannoitus tapahtuu karjanlannalla, typensitojakasveilla ja monipuolisella viljelykierrolla. Luomusadot ovat pääasiassa tavanomaisia satoja pienempiä.

Vähittäiskaupassa luomutuotteiden osuus oli vuonna 2012 noin 1,6 %. Vertailun vuoksi Tanskassa vastaava luku oli yli 8 %. Vuonna 2009 luomuostosten suuruus oli Suomessa 14 €/hlö, Ruotsissa 75 €/hlö ja Tanskassa 139 €/hlö. Ammattikeittiöissä luomuraaka-aineiden osuuden arvioidaan olevan 5 %, mutta määrä on kasvussa. Meillä luomutuotantoa rasittavat pitkät etäisyydet, luomualan hajanaisuus ja heikosti kehittyneet keräily- ja jakelukanavat. Luomualan yrityksiä on vaikea perustaa, kun markkinat ovat pienet ja toisaalta suuret tuotantolaitokset eivät pysty käsittelemään pieniä tuotevirtoja. (Maa- ja metsätalousministeriö 2014, 11.)

Vuonna 2013 Suomen peltoalasta 9 % eli 206 170 hehtaaria oli luonnonmukaisesti viljeltyä. Tästä alasta 20 % oli siirtymävaiheessa olevaa alaa. Noin puolet alasta oli nurmiviljelyssä. Viljanviljely on tuotantosunnista yleisin. Vuonna 1995 luomuviljelty ala oli 44 696 hehtaaria ja 2,1 % kokonaisalasta. Vuonna 2013 luomutiloja oli 4 215 kappaletta, joka oli 7,4 % kaikista tiloista keskimääräisen tilakoon ollessa 48,9 hehtaaria. Vuonna 1995 luomutiloja oli 2 793 kappaletta, joka oli 2,8 % kaikista tiloista. Keskimääräisen tilakoko oli 19,8 hehtaaria. Enimmillään luomutilojen määrä on ollut 5 225 kappaletta ja 6,5 % kaikista tiloista vuonna 2000. Keskimääräinen tilakoko oli silloin 28,2 hehtaaria. Luomutilojen määrä on vaihdellut kumpaankin suuntaan vuodesta 1995, mutta keskimääräinen tilakoko on kasvanut tasaisesti. (Tike 2014, 149–152.)

Avomaanvihanneksien luomuhyväksytty viljelyala oli 229 hehtaaria vuonna 2013. Luomuhyväksytty ala sisältää vain tuotantoalan, jonka satoa voidaan markkinoida luomuna eli ei siirtymäajan alaa. Porkkanaa viljeltiin 60 hehtaarilla, tarhahernettä 40 hehtaarilla, sipulia 33 hehtaarilla, kaalia 24 hehtaarilla, lanttua 18 hehtaarilla, naurista 12 hehtaarilla, punajuurikasta 7 hehtaarilla ja valkosipulia 5 hehtaarilla. Muita avomaanvihanneksia viljeltiin 30 hehtaarilla. Avomaanvihannesten osuus luomuviljelyalasta oli vain 0,13 %. Vihannesten viljelyala on



noussut hieman viime vuosina. Luomuvihannesten osuus kokonaistuotannosta oli 2 % vuonna 2013. (Tike 2014, 155–157.)

Perunan luomuhyväksytty viljelyala oli 331 hehtaaria vuonna 2007 ja 446 hehtaaria vuonna 2013. Luomuperunan sato oli vuonna 2007 3,7 milj. kg ja vuonna 2013 6,9 milj. kg. Luomusadon osuus kokonaissadosta oli 1,1 % ja luomuperunan osuus koko luomualasta 0,26 % vuonna 2013. (Tike 2014, 155–156.)

## **2.2 Vihannesten ja perunan viljely Pohjois-Karjalassa**

Vuonna 2013 Pohjois-Karjalassa viljeltiin avomaan vihanneksia yhteensä 52,5 hehtaarilla. Vuodesta 2013 lähtien laskennassa on mukana vain taloudellisen kynnyksarvon ylittävät yritykset. Viljeltäviä kasveja olivat tarhaherne (4,9 ha/10 500 kg), porkkana (14,3 ha/438 600 kg), punajuuri (1,7 ha/33 800 kg), lanttu (6,0 ha/212 600 kg) ja ruokasipuli (12,9 ha/283 600 kg). (Tike 2014, 92–93.)

Maatalous- ja puutarhayrityksiä Pohjois-Karjalassa vuonna 2013 oli 2 199 kappaletta, joista avomaan puutarhatuotannossa oli 156 kappaletta. Peltopinta-alaa avomaantuotannossa oli yhteensä 811 hehtaaria tilan keskikoon ollessa 5,2 hehtaaria. (Tike 2014, 47–55.) Avomaan puutarhatuotantoon lasketaan mukaan myös marjanviljely.

Perunaa Pohjois-Karjalassa viljeltiin 200 hehtaarilla vuonna 2013. Hehtaarisato oli 27960 kg ja kokonaissato 5,1 milj. kg. (Tike 2014, 70–81.)

Luomutilojen määrä Pohjois-Karjalassa oli 319 kappaletta vuonna 2013. Osuus kaikista tiloista oli 13,5 % ja keskimääräinen tilakoko 53,5 ha. Luomuhyväksyttyä alaa ja siirtymävaihealaa oli yhteensä 17 053 hehtaaria ja 19,8 % kokonaialasta (Tike 2014, 151–152.) Luomun osuus perunan ja avomaanvihannesten viljelyssä on vielä vähäinen. Porkkanaa viljellään 0,4 hehtaarilla, sipulia 4,3 hehtaarilla ja perunaa 5 hehtaarilla. Näiden osalta tuotannon määrä on hieman vähentynyt entisestä. (ProAgria 2013, 6.)

## 2.3 Hallituksen lähi- ja luomuruokaohjelmat

### 2.3.1 Lähiruokaohjelma

Lähiruoka on paikallisruokaa, joka edistää oman alueen paikallistaloutta, työllisyyttä ja ruokakulttuuria. Lähiruoka on tuotettu ja jalostettu oman alueen raaka-aineista ja se markkinoidaan ja kulutetaan omalla alueella. Omalla alueella tarkoitetaan maakuntaa tai vastaavaa pienempää aluetasoa. Kataisen hallitus otti Suomen maatalouspolitiikan strategiseksi tavoitteeksi luomu- ja lähiruuan osuuden kasvattamisen, johon sisältyy luomu- ja lähiruuan kehittämisohjelmien toteuttaminen. (Maa- ja metsätalousministeriö 2013, 3–5.)

Hallituksen lähiruokaohjelma on hallituksen ruokapolitiikan tavoitteita tukeva ohjausväline, ja se antaa lähiruuan edistämislle tavoitteet vuonna 2015 päättyvälle hallituskaudelle sekä EU-ohjelmakaudelle 2014–2020. Lähiruokaohjelman tavoitteita ovat:

- lähiruuan tuotannon monipuolistaminen ja lisääminen sekä lähiruuan jalostusasteen nostaminen
- pienimuotoisen elintarvikejalostuksen ja myynnin mahdollisuuksien parantaminen lainsäädännön ja neuvonnan keinoin
- lähiruuan osuuden kasvattaminen julkisissa hankinnoissa
- alkutuotannon mahdollisuuksien parantaminen
- lähiruokasektorilla toimivien yhteistyön tiivistäminen
- ruoan ja ruokaketjun toimijoiden arvostuksen lisääminen

(Maa- ja metsätalousministeriö 2013, 13).

Lähiruoalla on monia positiivisia vaikutuksia. Se antaa työtä ja toimeentuloa sekä kerryttää verotuloja omalla alueella. Uudet markkinamahdollisuudet lisäävät alkutuotannon elinvoimaisuutta ja kuluttajien vaihtoehtoja elintarvikevalinnoissa lisääntyvät. Lähiruoka antaa lisäarvoa kaupan ja ammattikeittiöiden valikoimiin sekä matkailulle ja mahdollistaa ruoan jäljitettävyyttä, avaa ruoan tuotannon toimintatapoja kuluttajille ja lyhentää elintarvikeketjua. (Maa- ja metsätalousministeriö 2013, 5.)

### 2.3.2 Luomuruokaohjelma

Hallituksen luomualan kehittämissuunnitelman tavoitteena on lisätä luonnonmukaisesti viljelyn peltoalan 20 %:iin koko peltopinta-alasta vuoteen 2020 mennessä. Viljelyalan on kasvettava 10 % joka vuosi, jotta tavoite saavutetaan. Erityisesti kotieläin- ja puutarhatuotteita on saatava lisää markkinoille, jotta luomuruoan saatavuus vastaisi kysyntää. Tavoitteena on myös luomuelintarviketarjonnan monipuolistaminen ja luomuruoan saannin helpottaminen myyntikanavien ja ammattikeittiöiden kautta. Luomuelintarvikkeista parhaimmat kasvumahdollisuudet markkinoilla on hedelmillä, vihanneksilla, tuoreella lihalla ja lihavalmisteilla. (Maa- ja metsätalousministeriö 2014, 13–15.)

Luonnonmukaisen tuotannon viljelijätuet ovat keskeisessä asemassa luomutuotannon lisääntymiseen. Uusi Manner-Suomen kehittämissuunnitelma sisältää luomutuotannon tukemiseen tarkoitettua ympäristötuesta erillisen järjestelmän. Erityisesti avomaanvihannesten asemaa pyritään parantamaan, jotta luomuvihannesten tarjonta vastaisi kysyntää. (Maa- ja metsätalousministeriö 2014, 13.)

Kuluttajat arvostavat luomutuotannon ekologisuutta ja eettisyyttä. Luomun etuina pidetään pääsääntöisesti pienempää vesistö- ja ilmastokuormitusta sekä synteettisten lannoitteiden ja kasvinsuojeluaineiden käyttökieltoa. Lisäksi luomuelintarvikkeissa käytettäviä lisäaineita on rajoitettu. Luomulla on vahva imago ja sen kulutus onkin kasvussa. Kotimaisia luomutuotteita mahtuisi markkinoille nykyistä enemmän, koska vähittäiskaupan luomuvalikoimasta noin 40 % on tuontia ja kuluttajat toivovat, että luomuelintarvikkeita olisi saatavilla enemmän. (Maa- ja metsätalousministeriö 2014, 7.)

### 2.4 ProAgria ja Ekotassu -hanke

Opinnäytetyötutkimuksen toimeksiantaja on ProAgria Pohjois-Karjala. ProAgria on maaseudun kehittämiseen keskittynyt organisaatio, joka tarjoaa erilaisia palveluja maatalouden ja yritystoiminnan kilpailukykyyn kehittämiseen. ProAgria -ryhmän muodostavat alueelliset ProAgria Keskukset, ProAgria Keskusten Liitto, ruotsinkieliset ProAgria Keskukset, Faba, ProAgria Maatalouden Laskentakes-

kus Oy, ProAgria Svenska Lantbrukssällskapens Förbund ja Valio Oy Alkutuo-  
tanto. (ProAgria 2015.)

Ekotassu -kehittämishanke on ProAgrian hallinnoima Pohjois-Karjalan elintarvi-  
kealan koordinoitihanke, jonka piiriin opinnäytetyötutkimus kuuluu. Hankkeen  
toiminta-aika oli 1.8.2012–31.12.2014. Hankkeen toteutuksessa olivat mukana  
myös Pohjois-Karjalan aikuisopisto, Savon ammatti- ja aikuisopisto EkoCentria,  
Pielisen Karjalan Kehittämiskeskus Pikes Oy sekä Keski-Karjalan Kehittämisyh-  
tiö Ketä Oy. Hanke sai rahoituksensa Pohjois-Karjalan Elinkeino-, Liikenne- ja  
ympäristökeskukselta (ELY) sekä Euroopan maaseudun kehittämisen maatalo-  
usrahastolta. Lisäksi rahoitusta saatiin kunnilta ja yksityisiltä toimijoilta. Hank-  
keen budjetti oli 600 000€. (ProAgria 2013, 3.)

Hankkeen tavoitteena oli kehittää luomu- ja paikalliselintarvikeketjun liiketoimin-  
taa sekä vahvistaa paikallisen ruuan ja luomun statusta. Tavoitteisiin pyrittiin  
muun muassa kampanjoinnilla, yhteismarkkinoinnilla, asiakaslähtöisellä tuotan-  
nonsuunnittelulla sekä tuotekehitys- ja markkinointisuunnittelulla. (ProAgria  
Pohjois-Karjala 2015.) Hankkeen toiminta kohdistui koko elintarvikealaan alku-  
tuotannosta kuluttajiin sekä siihen läheisesti liittyviin aloihin kuten matkailu-,  
hyvinvointi- ja luonnontuotealaan. Hanke visioi Pohjois-Karjalan luomu- ja pai-  
kallisen elintarviketuotannon kärjeksi Suomessa. (Ekotassu -kehittämishanke  
2014.) Ekotassu -hanke oli jatkoa vuosina 2012–2014 toteutetulle Elintarvi-  
kealan koordinointi Pohjois-Karjalassa -hankkeelle (Pohjois-Karjalan maakunta-  
liitto 2014, 20).

Yksi hankkeen tavoitteista oli edistää paikallisen elintarviketuotantoketjun jäsen-  
ten välistä yhteistyötä. Esimerkiksi viljelijöiden on mahdollista yhteisesti suunni-  
tella kulutuksen huomioivilla viljelysuunnitelmilla turvata tuotteiden saata-  
vuus. Avoin vuorovaikutus kuluttajien, jalostajien ja tuottajien muodostamassa  
ketjussa on tarpeellista. (ProAgria 2013, 5–15.)

Pohjois-Karjalan maakuntaliiton Ekotassun väliraportista (1.8.2012–30.6.2013)  
antamassa hankearviossa kerrotaan, että hankkeen aikana paikalliset elintar-  
vikkeet ovat saaneet uusia myyntikanavia ja yhteistoiminnan käynnistämiseksi

on järjestetty neuvotteluja, suunnittelukokouksia ja aktivointitilaisuuksia. Elintarvikeketjun vuoropuhelu ja yhteistyö on lisääntynyt, jonka myötä asiakaslähtöisten toimintatapojen ja tuotteiden määrä on lisääntynyt tai on lisääntymässä. Myös Pohjois-Karjalan luomupinta-ala on kasvussa, uusia yrityksiä on syntynyt ja uusia tuotteita on kehitteillä, joskin tämä kehitys ei ole tapahtunut pelkästään hankkeen ansiosta, vaan pidemmällä aikavälillä. (Pohjois-Karjalan maakuntaliitto 2014, 19.) Työtä Pohjois-Karjalasta -markkinointimerkki on Pohjois-Karjalan maakuntaliiton ja Ekotassu -hankkeen lanseeraama ja sen voi löytää useasta sadasta tuotteesta esimerkiksi marketeissa. Työtä Pohjois-Karjalasta -markkinointimerkkiä hallinnoi ProAgria Pohjois-Karjala ry ja sitä voidaan käyttää Pohjois-Karjalassa valmistettujen tai tuotettujen tuotteiden yhteydessä. (ProAgria 2014.)

## **2.5 Yhteistyön mahdollisuudet ja esteet**

Synergia on liiketoiminnan osien yhdistämistä, jonka tuloksena osien summa on enemmän kuin erilliset osat yksinään. Synergia voidaan jakaa neljään kategori-  
aan: myynnin/markkinoinnin synergia (jakelukanavat, varastot), operatiivinen synergia (kustannusten jako liiketoimintojen kesken), investointisynergia (yhteiset hankinnat) ja johtamisresurssien synergia/aineeton synergia (tiedonjako, liiketoiminnan suunnittelu). (Laamanen, Laine, Lindell, Kamensky, Kivilahti & Kosonen 2005, 114.)

Maataloudessa tilojen välinen yhteistyö eli synergia ei ole uusi asia, mutta syvävälinen tuotannollinen yhteistyö ja sen kustannuksia vähentävien vaikutusten täysimääräinen hyväksikäyttö on vielä vähäistä. Tilojen välisellä yhteistyöllä tavoitellaan tuotantokustannusten alentamista kone-, rakennus-, tarvike-, työ- sekä markkinointikustannuksissa. (Koikkalainen, Kuisma, Lätti & Lötjönen 2006, 36.)

Yhteistyöllä voidaan vähentää työmäärä, vähentää työn sitovuutta ja tasoittaa työhuippuja. Pienet tilat voivat yhteistyön avulla viljellä suurempia ja monipuolisempia eriä vähittäis- ja tukkukaupoille, jolloin tuotteista saatava hintakin voi

olla parempi. Tuotteiden tunnettavuutta ja houkuttelevuutta voidaan parantaa laajemmalla tuotevalikoimalla ja tuotantomäärällä. (Koikkalainen ym. 2006, 36.)

Viljelykiertoyhteistyö on mahdollista vain suhteellisen lähekkäin sijaitsevien tilojen kesken, mutta sen avulla voi monipuolistaa viljelykiertoa. Koneyhteistyö on jo nykyisin melko yleistä maataloilla. Sen avulla tilan koneistuksen kustannuksia voidaan alentaa ja yhdessä voidaan hankkia sellaista teknologiaa, jonka hankkiminen yksin ei ole mahdollista (Koikkalainen ym. 2006, 36).

Lisääntynyt sosiaalinen kanssakäynti parantaa hyvinvointia ja yhteistyön mukana on myös mahdollista oppia uutta. Vahva sosiaalinen verkosto tuo turvaa myös tuotannon ongelmatilanteissa. (Koikkalainen ym. 2006, 36.)

Yhteistyön riskit on tiedostettava ja niitä on suunnitelmallisesti ehkäistävä. Koneyhteistyötä vaikeuttaa peltotöiden yhtäaikaisuus ja vastuukysymykset. Työkoneet on mitoitettava oikein työmäärän suhteen, jotta niiden kapasiteetti saadaan parhaiten hyödynnettyä. Ylimoitettut koneet ovat myös maan rakenteen kannalta riski. Yhteistyö koneiden ja tuotantopanosten osalta lisää usein kuljetusmatkoja. Viljelykierto- ja koneyhteistyössä sekä karjanlannan vastaanottamisessa on aina kasvitautien, tuholaisien ja rikkakasvien leviämisen mahdollisuus. Tavanomaisten ja luomutilojen yhteistyöllä on luonnollisesti rajoitteita. (Koikkalainen ym. 2006, 37.)

Monesti yhteistyön esteet löytyvät kuitenkin ihmisistä. Yhteistyötä voi rajoittaa kielteiset asenteet ja ennakkoluulot, joustamattomuus, sitoutumisen puute, vuorovaikutustaitojen puute sekä pelot esimerkiksi itsenäisyyden menettämisestä. Näitä rajoitteita voidaan poistaa tiedottamalla yhteistyön vaikutuksista ja kouluttamalla viljelijöitä. (Koikkalainen ym. 2006, 37.)

Onnistunut yhteistyö on seurausta huolellisesta suunnittelusta, joustavuudesta ja yhteistyökumppaneiden keskinäisestä luottamuksesta. Yhteistyössä on tärkeää, että kaikki osapuolet saavat hyötyä ja toiminta on kannattavampaa kuin yksin. On kuitenkin käytännössä mahdotonta, että kaikki osapuolet saavat samanlaista ja samansuuruisia hyötyä. (Koikkalainen ym. 2006, 81.)

### **3 Tutkimuksen lähtökohdat ja toteutus**

#### **3.1 Tarkoitus, aiheen rajaus ja tutkimuskysymykset**

Opinnäytetyötutkimuksen tarkoituksena oli selvittää, mitä kehittämisalueita pohjoiskarjalaisten vihannesviljelijöiden yhteistyössä on. Yksi tutkimuksen tärkeä tavoite oli selvittää viljelijöiden halukkuutta ja valmiuksia yhteistyöhön. Tutkimus antaa toimeksiantajalle tietoa, miten viljelijöiden yhteistyön kehittymistä voidaan edesauttaa. Tarkoituksena oli myös opiskelijan ammatillisen osaamisen lisääminen.

Tutkimus rajoittuu toimeksiantajan eli ProAgria Pohjois-Karjalan toiminta-alueelle. Tutkimus kattaa yritykset, joissa viljellään avomaalla vihanneksia, juureksia, sipuleja, kaaleja ja perunaa. ProAgria ei tarjoa neuvontapalveluja kasvihuonetuottajille, joten ne jäivät tutkimuksen ulkopuolelle. Tutkimuksen aihepiiri liittyy Ekotassu -hankkeeseen, jonka tarkoituksena on kehittää luomu- ja paikalliselintarviketuotantoa Pohjois-Karjalassa. Tästä syystä tutkimus kattaa myös tavanomaisen vihannesviljelyn, vaikka opinnäytetyön alunperäinen aiheidea keskittyi pelkästään luomutuotantoon.

Tutkimuskysymykset ovat:

- Millaista yhteistyötä Pohjois-Karjalan vihannesviljelijät tekevät nykyään?
- Mitkä ovat Pohjois-Karjalan vihannesviljelijöiden yhteistyön kehittämisalueet?
- Miten ProAgria voi auttaa Pohjois-Karjalan vihannesviljelijöitä yhteistyön kehittämisessä?

#### **3.2 Menetelmät ja toteutus**

Toimeksiantaja valitsi Pohjois-Karjalan vihannes- ja perunanviljelijöistä tutkimusjoukon. Tutkimusjoukkoon oli pyritty saamaan aktiivisimmat yritykset, joita

mukaan valikoitui 25. Tutkimusjoukko ei siis ole perusjoukkoa eli kaikkia pohjoiskarjalaisia vihannes- ja perunanviljelijöitä edustava otos. Tutkimuksen tuloksista ei näin ollen voi tehdä tilastollisesti pitäviä yleistyksiä koskien koko perusjoukkoa.

Tutkimuksessa käytetty aineistonkeruumenetelmä oli puhelinhaastattelu. Tutkimuksessa käytetty haastattelu oli tyypiltään strukturoitu haastattelu eli lomakehaastattelu, jossa ennalta laaditut kysymykset esitetään tietyssä järjestyksessä (Hirsjärvi, Remes & Sajavaara 1997, 204). Ensimmäisenä tutkimusjoukon jäseniin otettiin puhelimitse yhteys ja kysyttiin onko heillä halukkuutta osallistua tutkimukseen. Haastatteluun suostuneille lähetettiin saatekirje ja kysymykset postitse sekä sovittiin aika haastattelupuhelua varten. Haastateltavia pyydettiin valmistautumaan haastatteluun miettimällä kysymyksiä etukäteen. Haastattelupuhelut toteutettiin elokuun 2014 aikana.

Haastattelu koostui kuudesta kysymyksestä:

1. Millaista yhteistyötä tilallanne on nykyisin? Onko nykyistä yhteistyötä tarvetta kehittää?
2. Millä seuraavista alueista voisit toimia yhteistyössä muiden kanssa: markkinointi, jatkojalostus, pakkaaminen, logistiikka, varastointi, tiedon jakaminen, koneyhteistyö, yhteinen viljelykierto/lohkojen jakaminen, viljelyn suunnittelu
3. Millaista yhteistyötä voisit tehdä kullakin edellä mainitulla alueella?
4. Millä aikataululla voisit tehdä yhteistyötä muiden tilojen kanssa?
5. Olisitko valmis tekemään yhteistyötä kauempana Pohjois-Karjalassa sijaitsevien tilojen kanssa?
6. Missä roolissa ProAgrian tulisi mielestäsi olla tilojen yhteistyötä kehittäessä? (verkoston luomista, tilakohtaista neuvontaa, pienryhmätoimintaa)

Lisäksi haastattelujen aluksi kerättiin tilojen perustiedot ja kysyttiin, onko tuotantoon tulossa tai suunnitteilla muutoksia lähiaikoina. Saatekirje on liitteessä 1.

Haastattelupuheluita ei nauhoitettu toimeksiantajan pyynnöstä. Haastattelujen vastaukset ovat luottamuksellisia. Vastaukset kirjoitettiin käsin paperille ja myö-



hemmin puhtaaksikirjoitettiin. Määrällisten kysymysten vastaukset käsiteltiin Excelillä. Vastauksissa on osittain haastattelijan omasanaisuutta, koska sanatarkkaan litterointiin ei ollut mahdollisuutta.

Tiedonkeruumenetelmien on oltava perusteltuja. Haastattelu on kvalitatiivisessa eli laadullisessa tutkimuksessa päämenetelmä. Haastattelussa aineiston keruuta voidaan säädellä joustavasti tilanteen mukaan ja vastauksia on mahdollista tulkita enemmän kuin esimerkiksi postikyselyssä. Haastateltavalla on mahdollisuus tuoda itseään koskevia asioita esille vapaasti. Haastattelun haittapuolena ovat sen sisältämät virhelähteet, jotka voivat johtua sekä haastateltavasta että haastattelijasta. Esimerkiksi haastateltava voi kokea tilanteen itseään uhkaavaksi tai antaa sosiaalisesti suotavia vastauksia. Haastattelijalta vaaditaan huolellista suunnittelua ja harjaantuneisuutta haastattelutilanteeseen. (Hirsjärvi ym. 1997, 201–202.)

Tutkimustavaksi valittiin puhelinhaastattelu ja valikoitu tutkimusjoukko, koska sen toivottiin tuovan laadukkaita vastauksia sekä mahdollisuuden avata kysymyksiä sekä keskustelunomaisesti vastata kysymyksiin. Lisäksi tavallisen postikyselyn vastaajamäärä olisi luultavasti ollut vähäinen. Ehkä henkilökohtainen lähestymistapa myös auttoi herättämään ajatuksia viljelijöissä yhteistyön suhteen.

## 4 Tulokset

Vastauksia saatiin 9 kappaletta yhteensä 25 viljelijän tutkimusjoukosta. Kolmelle yritykselle/yrittäjälle ei löytynyt yhteystietoja, kuuteen ei saatu yhteyttä, kuusi ilmoitti lopettaneensa vihannesten viljelyn tai viljelyn kokonaan ja yksi ilmoitti, ettei tarvitse yhteistyötä, koska toiminta on niin pienimuotoista.

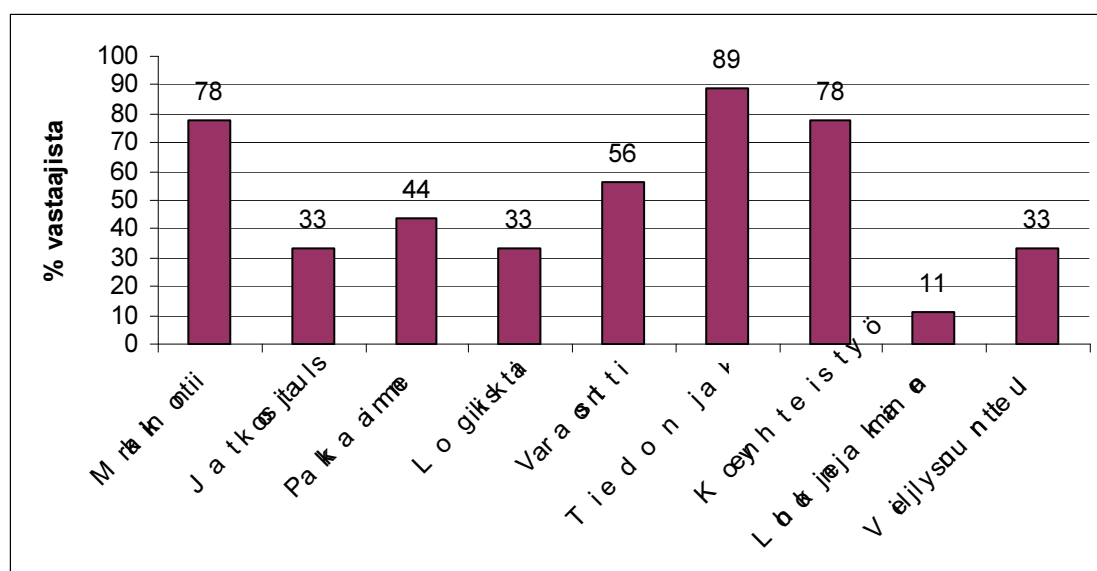
Vastanneista viisi harjoitti luomutuotantoa ja neljä tavanomaista tuotantoa. Tilat sijaitsivat Lieksassa, Liperissä, Polvijärvellä ja Rääkkylässä. Viljelyhehtaareita tiloilla oli 0,5–50. Kahdella tiloista oli yksi selkeä pääviljelyvihannes ja loppuilla viljely oli monimuotoista. Yleisimmät viljelykasvit olivat peruna, porkkana ja sipuli.

Ensimmäinen tutkimuskysymys oli, millaista yhteistyötä Pohjois-Karjalan vihannesviljelijät tekevät nykyään. Yhtä yritystä lukuun ottamatta kaikilla oli nykyistä yhteistyötä, mutta yhteistyön laajuudessa oli paljon vaihtelua. Koneyhteistyö oli yleisin yhteistyömuoto, mutta myös yhteismarkkinointia ja -logistiikkaa, yhteisiä tarvikehankintoja ja lannan vastaanottamista eläintiloilta oli usealla vastanneista. Kaikki vastanneet olivat valmiita kuuntelemaan yhteistyötarjouksia ja useat olivat hyvin avoimia erilaisille yhteistyömuodoille.

Toinen tutkimuskysymys oli, mitkä ovat Pohjois-Karjalan vihannesviljelijöiden yhteistyön kehittämisaalueet. Yhteistyöalueista eniten mahdollisina pidettiin tiedon jakamista (8 vastaajaa, 89 % vastanneista) sekä markkinointia ja koneyhteistyötä (molemmissa 7 vastaajaa, 78 % vastanneista). Varastointiyhteistyöhön olisi valmis 5 vastaajaa (56 %) ja pakkaamisen osalta yhteistyö on mahdollista 4 vastaajalla (44 %). Vähiten kannatusta saaneet yhteistyöalueet olivat jatkojalostus, logistiikka ja viljelyn suunnittelu (3 vastaajaa, 33 % vastanneista) sekä yhteinen viljelykierto/lohkojen jakaminen, jota piti mahdollisena yksi vastaaja (11 %). Kuviossa 1 on esitetty yhteistyömuotojen kannatus prosentteina.

Tiedon jakamiseen viljelijät olivat halukkaimpia. Taustalla voi olla se, että tällainen aineeton yhteistyö ei sitouta eikä vie aikaa samalla tavalla kuin muut yhteis-

työmuodot. Varsinkin aloitteleville viljelijöille tai viljelyn aloittamista harkitseville tällainen tiedon jakamisen verkosto olisi arvokas apuväline. Koneyhteistyö on yhteistyömuodoista yleisimpiä, ja se oli vastaajienkin mielestä yksi varteenotettavimmista vaihtoehdoista. Koneinvestoinnit ovat kalliita, ja niissä yhteistyön tuomat edut ovat ilmeisimpiä.



Kuvio 1. Yhteistyömuotojen kannatus prosentteina.

Myös markkinointiyhteistyön edut ymmärretään. Yhteistyöllä voidaan esimerkiksi tuottaa isompia eriä tuotteita niin, että myös isot keskusliikkeet kiinnostuvat. Toisaalta, jos viljelijä on kiinnostunut suuntautumaan paikallisille markkinoille, yhteistyön avulla on myös mahdollista luoda uusia paikallisia jakelukanavia, kuten ruokapiirit, maatilamyymälät ja nettikauppa. Esimerkiksi useimmat luomukuluttajat haluavat nimenomaan kotimaista luomuruokaa, joka on ostettu muualta kuin suuresta marketista (Maa- ja metsätalousministeriö 2014, 11).

Vastanneet olivat vähiten kiinnostuneita jatkojalostuksesta, logistiikasta ja viljelyn suunnittelusta. Jatkojalostuksella omien alkutuotannon tuotteiden arvo voidaan lisätä tuntuvasti, mutta myös vaadittavat investoinnit ja työmäärä kasvavat jo alhaisella jalostusasteella. Myös tietoa tilalla tapahtuvaan jatkojalostukseen liittyvistä säännöksistä tarvitaan. Kynnys oman tai yhteistyössä tapahtuvan jatkojalostuksen aloittamiseen voi olla korkea. Jatkojalostukseen erikoistuneen yrityksen kanssa yhteistyö on riskittömämpää.

Logistiikan osalta yhteistyö mielletään tuotteiden kuljetuksena tilalta pois, mutta myös esim. tuotantopanosten ja pakkausmateriaalien yhteishankinnan voidaan ajatella kuuluvan logistiikkaan. Sillä voidaan vähentää rahtikustannuksia ja neuvotella ostotuotteille parempi hinta. Usea vastaaja kertoi tällaisen yhteistyön olevan tervetullutta. Yhteisellä viljelynsuunnittelulla tarkoitettiin tässä sitä, että viljelijät yhdessä suunnittelevat viljeltävät kasvit, jotta varsinkin suhteellisen pienillä paikallismarkkinoilla ei kilpailla toistensa kanssa. Toisaalta viljelyn suunnittelu voi olla myös yhdessä isojen erien tuottamista tukuille, jonka voidaan ajatella kuuluvan myös markkinointiyhteistyön piiriin.

Vähiten haastateltuja kiinnosti yhteinen viljelykierto tai lohkojen jakaminen. Syyinä tähän voi olla yksinkertaisesti se, että omat peltohehtaarit riittävät viljelykierron ylläpitämiseen. Naapuritilat voivat myös olla liian kaukana. Tavanomaisen tilan ja luomutilan välinen lohkojen vaihto ei ole luomusäännöksistä johtuen mahdollista. Myös kasvitautien sekä rikkojen leviäminen ja vieraamman yhteistyömuodon käytännönkysymykset voivat arveluttaa.

Kaikki vastanneet olivat valmiita yhteistyöhön vaikka heti, riippuen kuitenkin yhteistyömuodosta. Moni vastaaja kertoi, että laajempi yhteistyön suunnittelu on mahdollista vain talviaikaan, kun on vähemmän töitä. Kuusi vastaajista olisi myös valmis tekemään yhteistyötä kauempana Pohjois-Karjalassa sijaitsevien tilojen kanssa.

Kolmas tutkimuskysymys oli miten ProAgria voi auttaa Pohjois-Karjalan vihanneviljelijöitä yhteistyön kehittämisessä. Vastanneet näkivät ProAgrian roolin ennen kaikkea verkostojen luojana. Toivomuksena olivat esimerkiksi erilaiset tilaisuudet ja koulutukset, joissa viljelijöiden on mahdollista tavata toisiaan ja alan muita toimijoita sekä tutustumismatkat tiloille. Osana verkostojen luomista voisi olla listaus Pohjois-Karjalan viljelijöiden yhteystiedoista ja tuotteista, josta viljelijöiden on mahdollista löytää toisensa. Myös markkinaselvitystä ja Etelä-Suomeen kohdistuvan markkinoinnin tukemista toivottiin.

## 5 Päättäntä

### 5.1 Luotettavuus ja eettisyys

Tutkimuksen eettisyyteen vaikuttaa tutkimuksen kohteena olevien henkilöiden kohtelu. Tutkittaville henkilöille kerrotaan tutkimuksen luonteesta ja heiltä on saatava vapaaehtoinen suostumus tutkimukselle. Aineiston keräämisessä otetaan huomioon anonymiteetti takaaminen ja luottamuksellisuus. Eettisesti tehdyssä tutkimuksessa ei voida plagioida toisten tuottamaa tekstiä ja tekstiä lainattaessa lähdemerkinnät tehdään asianmukaisesti. Tuloksia ei yleistetä ilman kritiikkiä eikä niitä kaunistella. Tutkimuksen raportoinnin on oltava huolellista ja myös tutkimuksen puutteet on tuotava esille. (Hirsjärvi ym. 1997, 28–29.) Tätä opinnäytetyötutkimusta tehtäessä edellä mainitut seikat on otettu huomioon. Opinnäytetyö on Karelia-ammattikorkeakoulun opinnäytetyöohjeiden mukainen.

Tutkimusjoukkoon valikoitiin ProAgrian toimesta ne vihannesviljelijät, joilta oli suurempi mahdollisuus saada laadukkaita vastauksia tutkimuksessa esitettäviin kysymyksiin. Tutkimusjoukon valikoinnilla oli myös tarkoitus rajata haastattelujen määrä kohtuulliseksi. Vastaajia löytyi kuitenkin tutkimusjoukosta melko vähän ja tutkimukseen vastasikin lähinnä jo tähän mennessä yhteistyön suhteen aktiivisimmat tilat. Näin ollen tutkimuksen tulokset eivät ole yleistettävissä kaikkiin Pohjois-Karjalan vihannesviljelijöihin. Tutkimusjoukko olisi voinut olla suurempi ja mahdollisesti mukaan olisi voinut ottaa kaikki Pohjois-Karjalan vihannesviljelijät. Tällöin työmäärä olisi luonnollisesti kasvanut, mutta tulokset olisivat olleet luotettavampia.

Vastausten vähyyteen vaikutti usea seikka. Moni tutkimusjoukosta oli lopettanut viljelyn, jonka voi tietysti ajatella jollain tasolla kuvaavan maatalouden nykytilaa. Viljely lopetetaan useimmiten kannattamattomana tai eläkkeelle jäämisen vuoksi. Lopettaneilta viljelijöiltä ei kysytty syitä tuotannosta luopumiseen. Moneen tutkimusjoukon jäsenen ei saanut ollenkaan yhteyttä, useista soitoista huolimatta. Vasta haastattelujen tekemisen jälkeen huomasin, ettei käyttämäni puhelimeen voinut soittaa suoraan takaisin, vaan puhelu ohjautui ProAgrialle. Tä-

mä saattoi karsia haastateltavia, joihin en saanut yhteyttä. Yhteyden saamista todennäköisesti haittasi myös se, että Elokuu on yleensä melko kiireistä aikaa maanviljelyssä. Tutkimus olisikin ollut järkevämpi toteuttaa talvikuukausien aikana.

## 5.2 Tarkastelu

Kaiken kaikkiaan haastatteluista jäi kuva, että viljelijät suhtautuvat myönteisesti yhteistyöhön. Tähän varmasti vaikutti se, että suurimmalla osalla haastateltavista oli jo jonkinlaista viljelijäyhteistyötä ja näin ollen yhteistyön hyödyt ja käytännön olivat tuttuja. Liiketoimintaa aktiivisesti kehittävien päätoimisten viljelijöiden lisäksi yhteistyöstä hyötyisivät myös sivutoimiset ja aloittelevat vihannesten viljelijät. Näiden ryhmien ja miksei myös päätoimisten viljelijöiden ongelmana voi useinkin olla verkostojen puuttuminen. Kynnys lähteä etsimään yhteistyökumppaneita on tällöin ymmärrettävästi korkea.

Verkostojen luominen ja viljelijöiden yhteen tuominen olisikin tärkeä tehtävä, jonka ProAgria voisi toteuttaa. Myös yhteistyöhön liittyvä koulutus voisi olla tarpeen, jossa esimerkiksi tuodaan esille yhteistyön hyötyjä ja erilaisia toimintamalleja. Hyödyllistä ja ajatuksia herättävää voisi olla kuulla muiden viljelijöiden kokemuksia yhteistyöstä. Tilakohtaiseen viljelyneuvontaan voisi sisällyttää myös yhteistyöstä tiedottamisen ja neuvomisen.

Yhteistyö ei kuitenkaan voi olla ulkopuolelta lähtevää vaan viljelijän on itse koettava se antoisaksi ja itselle hyödylliseksi. Viljelijällä on ensinnäkin oltava halu kehittää liiketoimintaansa eteenpäin. Yhteistyö on yksi mahdollisista keinoista toteuttaa tämä. Yhteistyösopimukset eivät kuitenkaan synny sattumalta, vaan viljelijän on itse oltava aktiivinen etsimään yhteistyökumppaneita. Yhteistyölle on ja asetettava tavoitteet sen tuloksia on hyvä seurata.

## Lähteet

- Ekotassu -kehittämishanke. 2015. Hankkeen esittely.  
<http://elopk.info/pages/hankkeen-esittely.php>. 20.4.2015.
- Hirsjärvi, S., Remes, P. & Sajavaara, P. 1997. Tutki ja kirjoita. Tampere: Tammer-Paino Oy.
- Koikkalainen, K., Kuisma, M., Lätti, M. & Lötjönen, T. 2006. Luomutilojen yhteistyö. Helsinki: Priimus Paino Oy.
- Laamanen, T., Laine, K., Lindell, M., Kamensky, M., Kivilahti, T. & Kosonen, P. 2005. Strategisen johtamisen käsitteet. Juva: WS Bookwell Oy.
- Maa- ja metsätalousministeriö. 2013. Lähiruokaa – totta kai! Hallituksen lähiruokaohjelma ja lähiruokasektorin kehittämisen tavoitteet vuoteen 2020. Juvenes Print.
- Maa- ja metsätalousministeriö. 2014. Lisää luomua! Hallituksen luomualan kehittämishjelma ja luomualan kehittämisen tavoitteet vuoteen 2020. Juvenes Print.
- Pohjois-Karjalan maakuntaliitto. 2014. Pohjois-Karjalan elintarvikealan hankkeiden arviointi maaseuturahaston hankekaudella 2007–2013.
- ProAgria. 2013. Ekotassu -kehittämishanke. Hankesuunnitelma.
- ProAgria. 2014. Ekotassu -kehittämishanke. Väliraportti 1.7.–31.12.2013.
- ProAgria. 2015. Tietoa ProAgriasta. <http://proagria.fi/tietoa-proagriasta>. 20.4.2015.
- ProAgria Pohjois-Karjala. 2015. Ekotassu. <https://pohjois-karjala.proagria.fi/hankkeet/ekotassu-1570>. 20.4.2015.
- Tike. 2013. Puutarhatilastot 2013.
- Tike. 2014. Maatilatilastollinen vuosikirja 2014. Helsinki: Suomen Yliopistopaino Oy.

## Saatekirje



### Hyvä yrittäjä!

Olemme käynnistämässä tutkimusta, jossa selvitetään vihannesviljelijöiden yhteistyön kehittämistarpeita Pohjois-Karjalassa. Tutkimus kuuluu ProAgria Pohjois-Karjalan Ekotassu-hankkeen piiriin, jonka tarkoituksena on kehittää maakunnan luomu- ja paikalliselintarvikkeiden liiketoimintaa. Hankkeen tavoitteena on, että koko luomu- ja paikalliselintarvikkeiden tuotantoketju toimii yhteistyössä tuotteiden saatavuuden varmistamiseksi. Tutkimuksen tuloksia käytetään tulevaisuudessa apuna vihannestilojen yhteistyön kehittämisessä. Tutkimus toteutetaan puhelinhaastatteluna Karelia-ammattikorkeakoulun opinnäytetyönä.

Toivoisimme, että valmistaudut haastatteluun miettimällä vastauksia seuraaviin kysymyksiin:

- *Millaista yhteistyötä tilallanne on nykyisin? Onko nykyistä yhteistyötä tarvetta kehittää?*
- *Millä seuraavista alueista voisit toimia yhteistyössä muiden kanssa: markkinointi, jatkojalostus, pakkaaminen, logistiikka, varastointi, tiedon jakaminen, koneyhteistyö, yhteinen viljelykierto/lohkojen jakaminen, viljelyn suunnittelu*
- *Millaista yhteistyötä voisit tehdä kullakin edellä mainitulla alueella?*
- *Millä aikataululla voisit tehdä yhteistyötä muiden tilojen kanssa?*
- *Olisitko valmis tekemään yhteistyötä kauempana Pohjois-Karjalassa sijaitsevien tilojen kanssa?*
- *Missä roolissa ProAgrian tulisi mielestäsi olla tilojen yhteistyötä kehittäessä? (verkoston luomista, tilakohtaista neuvontaa, pienryhmätoimintaa)*

Haastattelujen vastaukset ovat luottamuksellisia.

### Lisätietoja tutkimuksesta:

Päivi Turunen p. 040 301 2452, [paivi.turunen@proagria.fi](mailto:paivi.turunen@proagria.fi)

Teija Leinonen p. 040 301 2434

**Hyvää ja aurinkoista kesää!**

