

## **Akaan kaava-alueiden viheralueiden hoitoluokitus**



Ammattikorkeakoulun opinnäytetyö

Maisemasuunnittelu (AMK)

Lepaa, kevät 2015

Milja Patana

LEPAA  
Maisemasuunnittelu  
Rakentaminen ja ylläpito

---

<b>Tekijä</b>	Milja Patana	<b>Vuosi</b> 2014-2015
<b>Työn nimi</b>	Akaan kaava-alueiden viheralueiden hoitoluokitus	

---

## TIIVISTELMÄ

Tämä opinnäytetyö tehtiin Akaan puistoyksikölle kaupunginpuutarhuri Heli Laineen toiveesta. Tarkoituksena oli saada kaupungin taajama-alueilla sijaitseville puistoyksikön hoitoon kuuluville viheralueille hoitoluokitus helpottamaan työnjohtoa ja kustannusten arviointia sekä selvittää viheralueiden määrää, sijaintia ja kokoa.

Työssä käytettiin opasta Viheralueiden hoito, VHT'14, jonka mukaan tehtiin alueiden arviointi niiden sijaintia, kuntoa ja rakenteita vastaaviin hoitoluokkiin. Prosessissa otettiin huomioon kaupunkilaisten mielipide järjestämällä asukastilaisuus, jossa he pääsivät tutustumaan alustaviin hoitoluokkiin ja kertomaan oman mielipiteensä alueiden hoitoon.

Alueiden kartoitustyötä tehtiin ensin kartta-aineiston perusteella ja varmistamalla alueiden omistus. Tämän jälkeen maastokäynneillä arvioitiin alueiden hoitoluokitusta. Joidenkin alueiden rajojen varmistamiseen käytettiin apuna maastokäyntien lisäksi internetin karttaohjelmia ja ilmakuvia.

Tuloksena saatiin Akaan kaupungille kaavakarttapohjaan tehty kartta-aineisto, jossa näkyvät kaupungille kuuluvat viheralueet sekä niiden hoitoluokitus. Myös alueiden koot ja arvio hoitobudjetista selvitettiin käyttäen apuna Kaupunginpuutarhurien Seura ry:n tekemää kyselyä.

Jatkossa alueiden kokoa voisi tarkistaa gps-laitteiston avulla sekä lisätä kiinteistöihin kuuluvat viheralueet hoitoluokituskarttoihin. Viheralueiden hoitoon kaupungin budjetissa osoitettujen varojen ja hoitoluokituksen perusteella lasketun kustannusarvion välistä eroa tulisi mahdollisesti kaventaa.

**Avainsanat** Viheralue, hoitoluokitus, osallistaminen

**Sivut** 18 s. + liitteet 3 s.

Lepaa  
Degree Programme in Landscape Design

---

<b>Author</b>	Milja Patana	<b>Year</b> 2015
<b>Subject of Bachelor's thesis</b>	Green Area Classification for the Planning Area of Akaa	

---

## ABSTRACT

The commissioner of this thesis was the park unit of the town of Akaa. The purpose was to make green area classification for those green areas which are supposed to be maintained by the park unit and to measure the area and locate all green areas. This classification also makes the estimating of expenses and supervision of work easier.

This green area classification of Akaa is based on the Finnish green area classification guide published in 2014. This guide in mind a classification of green areas by estimating green areas condition, structures and location of the green areas were done. In process the citizens' opinion were taken into account by organizing a residents' meeting. In the meeting the citizens had an opportunity to get to know the tentative green area classification maps and tell their own opinions for maintenance of green areas.

The mapping of green areas was first done by maps and making sure that all areas were owned by the town of Akaa. After this we made field trips for checking the possible maintenance classification. For some area borders map programmes and satellite pictures from the internet were also used.

The outcome of this thesis is the green area maps made in the city planning map template which shows the green areas and their acreage belonging to the town of Akaa and maintenance classification for those areas. The maintenance budget was found out by using a survey made by Kaupunginpuutarhurien seura ry.

In future, the size of green areas could be measured more accurately by using GPS equipment. Also green areas that belong to buildings owned by Akaa should be measured and added to the maintenance classification. The difference between the green area budget and the estimated cost of maintenance should be made smaller if possible.

**Keywords** inclusion, green area classification, green area maintenance

**Pages** 18 p. + appendices 3 p.

# SISÄLLYS

1	JOHDANTO.....	1
2	AKAA.....	1
2.1	Akaa Suomen maisemamaakunnissa .....	2
2.2	Akaan kaupungin viheryksikkö.....	3
2.3	Maakuntakaava.....	4
2.4	Yleiskaava .....	6
2.5	Asemakaava .....	8
3	AKAAN HOITOLUOKITUKSEN KEHITTÄMINEN.....	8
4	OSALLISTAMINEN .....	9
4.1	Asukastilaisuus.....	9
5	VIHERALUEIDEN HOITOLUOKITUS .....	10
5.1	A-luokitus eli rakennetut viheralueet .....	11
5.2	B-luokat eli avoimet viheralueet .....	11
5.3	C-luokat eli taajamametsät .....	12
5.4	Täydentävät luokat .....	13
6	VIHERALUEIDEN HOITOLUOKKIEN JAKAUTUMINEN AKAASSA.....	13
6.1	Kustannukset .....	16
7	JOHTOPÄÄTÖKSET .....	16
	LÄHTEET .....	18

Liite 1	Viheralueiden hoitoluokkakartta Viialan kaava-alue
Liite 2	Viheralueiden hoitoluokkakartta Toijalan kaava-alue
Liite 3	Akaan strategisen kehityskuvan merkkien selitykset

## 1 JOHDANTO

Viheralueiden hoitoluokituksen, jota jatkossa kutsun hoitoluokitukseksi, tavoitteena oli saada alueiden hoitoa yhtenäistävä ohjeistus mikä vähentäisi kaupunginpuutarhurin tarvetta ohjeistaa työntekijöitä, kun alueiden hoidon taso olisi määritelty ja hoitoon olisi ohjeistus (VHT'14). Tavoitteena oli myös selvittää kaavassa määriteltyjen Akaan kaupungille, johon jatkossa viitataan pelkästään sanalla kaupunki tai Akaa, kuuluvien viheralueiden määrää ja pinta-aloja, sillä niistä ei ole tehty kokonaisuudessaan selvityksiä.

Tämän työn tekovaiheessa kaupungin omistamien kiinteistöjen piha-alueiden hoito kuului kiinteistöyksikölle, joten niitä ei ole työssäni huomioitu. Kiinteistöjen piha-alueiden hoidon ja kunnossapidon päävastuut siirtyivät vuoden 2015 alusta kaupungin viheryksikölle. Ulkoliikunta-alueet on myös jätetty pois, koska niiden hoito kuuluu liikuntatoimelle.

Työssä tavoitteena oli myös osallistaa kaupunkilaisia ottamaan kantaa oman alueensa viheralueiden hoitoluokitukseen pitämällä asukastilaisuuden, josta tiedotettiin kaupungin sosiaalisessa mediassa ja internetsivuilla sekä paikallislehdessä, johon tehtiin juttu myös asukastilaisuudesta sekä viheralueiden hoitoluokituksesta.

## 2 AKAA

Akaan kaupunki on muodostunut Toijalan kaupungista sekä Viialan ja Kylmäkosken kunnista. Akaa on perustettu 2007, jolloin Toijala ja Viiala yhdistyivät. Kylmäkoski liittyi Akaaseen 2011. Akaa sijaitsee Pirkanmaalla noin 40 km Tampereelta ja 40 km Hämeenlinnasta. Naapureita ovat mm. Valkeakoski ja Lempäälä.

Akaassa virtaa Tarpianjoki ja Lontilanjoki mikä muuttuu Nahkialanjärven jälkeen Nahkialanjoeksi. Vanajaveden vesistöön kuuluvat Jumunen, Konhonselkä ja Makkaranselkä sijaitsevat Akaassa. Myös hyvänä lintujärvenä tunnettu ja suojeltu Terisjärvi sijaitsee Akaassa.

Akaan Toijala on kehittynyt rautateiden risteyskohtaan. Nykyään myös valtatie 3 eli Helsinki-Tampere moottoritie sivuaa Toijalaa. Turku-Tampere tie kulkee Akaan läpi kuten myös vanha Turuntie. Voidaan siis sanoa Akaan syntyneen hyvien liikenneyhteyksien ääreen.

Akaan Toijala ja Viiala ovat myös vanhaa teollisuusaluetta. Kylmäkoski oli maalaiskunta. Asukkaita Akaassa on noin 17 100 henkeä. (Akaa 2015)

”Aktiivinen Akaa – hyvien yhteyksien ja viihtyisän asumisen kaupunki” (Akaan kaupunginhallitus 2013.) Vihreys ja puistot vaikuttavat suuresti viihtyisyyteen.

”Terveysriskeihin voidaan vaikuttaa tehokkaasti aikaisessa

vaiheessa aloitetulla terveyskasvatuksella, liikuntamahdollisuuksien tarjoamisella, liikuntaa edistävällä yhdyskuntasuunnittelulla ja oikein kohdennetulla ennaltaehkäisevällä terveydenhuollolla.

Kaupunki tarjoaa asukkailleen monipuolisia liikuntamahdollisuuksia. Ensisijaisesti kehitetään liikuntamuotoja, joita kuntalaiset voivat harrastaa ilman ajanvarauksia ja osanottorajoituksia. On tärkeää saada ihmiset liikkeelle.

Kevyenliikenteen väylät toimivat ympäri vuoden liikuntapaikkana, joten niiden toimivuuteen, lisärakentamiseen, kunnossapitoon ja turvallisuuteen kiinnitetään huomiota. Kaupunki varmistaa ulkoilureittien käytön kuntalaisten liikuntaan.” (Akaan kaupunginhallitus 2013.)

Rakennetut viheralueet, metsät ja vehreys ovat tärkeitä terveyden tuottajia ja liikuntaan sekä ulkoiluun kannustavia tekijöitä. Vaikka näitä tekijöitä ei suoraan Akaan strategiassa mainitakaan pitäisi ne ottaa huomioon, sillä niissä liikkuminen on ilmaista ja mahdollista ympäri vuoden ja vuorokauden, kuten strategiassa liikuntapaikan toivotaan olevan.

”Ympäristötäidenäyttely Näkymästä pyritään luomaan tapahtuma, josta Akaan kaupunki saa lisää myönteistä tunnettavuutta ja kävijöitä paikkakunnalle.” (Akaan kaupunginhallitus 2013.) Näkymä on myös viheryksikölle suuri ponnistus, sillä tapahtuma järjestetään Akaan puistoissa ja siihen vaaditaan paljon työpanosta, niin teosten pystytyksen avustamiseen, varusteiden hankkimiseen kuin itse puistoalueen siistimiseen.

”Liikenne- ja viheralueiden hoidossa voidaan ottaa käyttöön alueurakointityyppisiä toimintamalleja pitkäköillä sopimuksilla.” (Akaan kaupunginhallitus 2013.) Viheralueiden hoitoluokituksen avulla on myös helpompi kilpailuttaa hoidon urakoita.

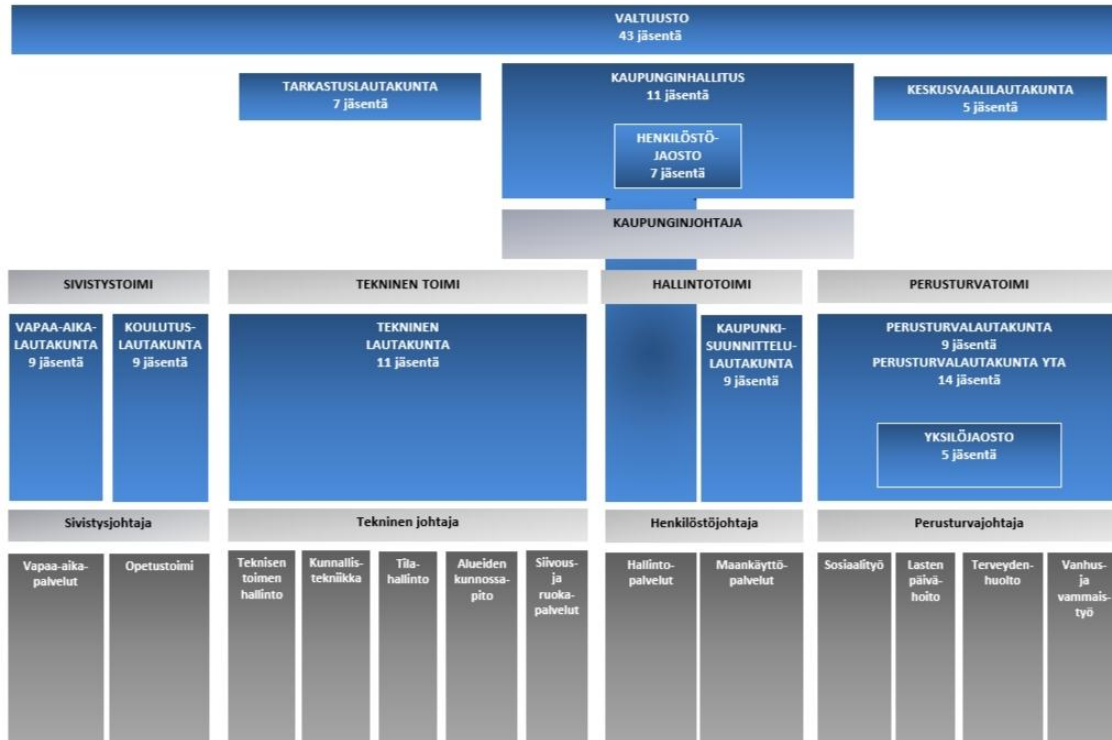
## 2.1 Akaa Suomen maisemamaakunnissa

”Suomi on jaettu kymmeneen eri maisemamaakuntaan, joista osa jakautuu edelleen seutuihin. Jako ilmentää kulttuurimaisemille ominaisia alueellisia piirteitä ja maisemien vaihtelevuutta. Läheisten seutujen väliset erot eivät ole jyrkkiä, sillä maisemien piirteet vaihtuvat yleensä vähittäin. Kaukaiset seudut ja maakunnat ovat sen sijaan maisemiltaan huomattavan erilaisia.” (Heikkilä 2013.)

Akaa kuuluu Suomen maisemamaakunnissa kuntaan 3. Hämeen viljely- ja järvimaahan ja edelleen seutuun 3.1. eli Keski-Hämeen viljely- ja järvisetuun.

## 2.2 Akaan kaupungin viheryksikkö

Viheryksikkö on osa teknistä toimea ja alueiden kunnossapitopalveluita. Viheryksikkö hoitaa Akaan kaupungin puistot, liikennevihreät ja leikkipuistot, vuoden 2015 alusta alkaen myös kiinteistöjen piha-alueet. Akaassa on rakennettuja puistoja yhteensä 33,6 ha, joihin kuuluu 25 eri kokoista leikkipuistoa.



Taulukko 1. Akaan kaupunki organisaatioikaavio.

Viheryksikköä johtaa kolmatta vuotta kaupunginpuutarhuri Heli Laine, joka myös hallinnoi kaupungin omistamien metsäalueiden hoitoa ja ulkoliikuntapaikkoja. Kuitenkin liikuntapaikat ja metsät ovat erillinen yksikkönsä. Vakituksina työntekijöinä viheryksikössä on kolme henkilöä, mutta teknisen yksikön tulevan organisaatiomuutoksen takia kaikki teknisen puolen henkilökunta on velvoitettu avustamaan toista yksikköä, kun oman yksikön työt antavat myöten. Myös kaupunginpuutarhurin toimenkuva liikuntapaikkojen ja metsäalueiden hoidon ohjaamisessa saattaa muuttua. Osa viheryksikön vakituisesta henkilökunnasta on talviaikaan siirrettynä liikuntapaikkojen hoitoon. Lisäksi viheryksikössä on ollut vaihteleva määrä ja vaihtelevan pituisina jaksoina kausityöläisiä ja koululaisia. Kausityöläisten määrä tulee kasvamaan noin neljästä hengestä noin kymmeneen, kun kiinteistöjen hoito siirtyy viheryksikölle.

TEKNINEN TOIMIALA					
Tekninen johtaja Antti Kemi					
TEKNINEN TOIMI					
Hallinto, Ympäristönsuojelu, Kierrätys, Pelastustoiminta, Hankesuunnittelu ja Rakennuttaminen					
Tilapalvelut			Yhdyskuntatekniset palvelut		
TILAHALLINTO		SIIVOUS- JA RUOKAPALVELUT		KUNNALLISTEKNIikka	ALUEIDEN KUNNOSSAPITO
vt. kiinteistöpäällikkö Juha Jalonen		Ruoka- ja siivouspalvelupäällikkö Eira Koskinen		Yhdyskuntateknikan päällikkö Pentti Vihola	Kaupunginjohtaja Pasi Savolainen
PTS-suunnittelu ja -peruskorjaus	Kiinteistönholto	Siivous (2 toiminta-alueetta)	Ruokahuolto	Suunnittelun ohjaus- ja rakennuttaminen	Yleiset piha- ja liikennealueet, Puistot, Leikkipaikat Urheilu- ja ulkoilualueet, Maa- ja metsätilat sekä Kone- ja korjauspalvelut
Rakennusinsinööri Jaakko Parvialinen	Kiinteistötyönjohtaja Kari Kairenius	Siivoustyönjohtajat 2	Ravitsemisesimiehet 5	Rakennuttajainsinööri Leena Huovinen	Kaupunginpuutarhuri Heli Laine
<b>Keskeisimmät tehtävät:</b> - PTS-suunnittelu - PTS-korjaukset - Hoitovälinekorjaukset - Huoltokirjan ylläpito	- Kiinteistöjenhoito - Automaatio - Talotekniikka - Lähetti	<b>Keskeisimmät tehtävät:</b> - Siivous	<b>Keskeisimmät tehtävät:</b> - Ruokahuolto	<b>Keskeisimmät tehtävät:</b> - Investointiohjelman Kiinteät rakenteet ja laitteet - hankkeiden ja hankeryhmän kohteiden suunnittelun ohjaus ja rakennuttaminen	<b>Keskeisimmät tehtävät:</b> - Alueiden, katujen ja katuvalaistuksen kunnossapito, puistojen ja leikkipaikkojen turvallisuus ja siisteys - Urheilu- ja ulkoilualueiden ylläpito - Hulevesien hallinta - Ylijäämämaiden hallinta - Koneiden huollot ja -korjaukset - Kaupungin kiinteistöjen piha-alueet
<b>Vahvuus 1.1.2015</b> 0,5+1+2 = 3,5	<b>Vahvuus 1.1.2015</b> 0,5+1+7,5 +1 = 10	<b>Vahvuus 1.1.2015</b> 0,5+2+13+32+7 = 52,5	<b>Vahvuus 1.1.2015</b> 0,5+5+17,5+22,1=45,1	<b>Vahvuus 1.1.2015</b> 0,6 + 1 = 1,6	<b>Vahvuus 1.1.2015</b> 2 + 5,5 + 2 + 4,5 + 1 + 1 = 16
<b>Vakansseja:</b> 0,5+1+4 = 5,5	<b>Vakansseja:</b> 0,5+1+9+1 = 11,5	<b>Vakansseja:</b> 0,5+2+13+32+7 = 52,5	<b>Vakansseja:</b> 0,5+5+17,5+22,1=45,1	<b>Vakansseja:</b> 1 + 1 = 2	<b>Vakansseja:</b> 2 + 7 + 2 + 5,5 + 1 + 3 = 20,5

Taulukko 2. Akaan teknisen toimialan organisaatiokaavio

### 2.3 Maakuntakaava

Maakuntakaavoitus on osa maakunnan suunnittelua. Maakunnan suunnittelussa otetaan huomioon valtakunnalliset tavoitteet sovittaen ne yhteen alueiden käyttöön liittyvien maakunnallisten ja paikallisten tavoitteiden kanssa. (Pirkanmaan liitto n.d.)

Maankäyttö- ja rakennuslain mukaan maakuntakaavassa esitetään alueiden käytön ja yhdyskuntarakenteen periaatteet ja osoitetaan maakunnan kehittämisen kannalta tarpeellisia alueita. Aluevarauksia osoitetaan vain siltä osin ja sillä tarkkuudella kuin alueiden käyttöä koskevien valtakunnallisten tai maakunnallisten tavoitteiden kannalta taikka useamman kuin yhden kunnan alueiden käytön yhteensovittamiseksi on tarpeen. Maakunnan liiton tulee huolehtia tarpeellisesta maakuntakaavan laatimisesta, kaavan pitämisestä ajan tasalla ja sen kehittämisestä. (Pirkanmaan liitto n.d.)

”Pirkanmaalla ovat voimassa valtioneuvoston 29.3.2007 vahvistama Pirkanmaan 1. maakuntakaava ja ympäristöministeriön 8.1.2013 vahvistama Pirkanmaan 1. vaihemaakuntakaava (turvetuotanto) sekä ympäristöministeriön 25.11.2013 vahvistama Pirkanmaan 2. vaihemaakuntakaava (liikenne ja logistiikka). Pirkanmaalla on vireillä uuden kokonaismaakuntakaavan laatiminen.”

(Pirkanmaan liitto n.d.)

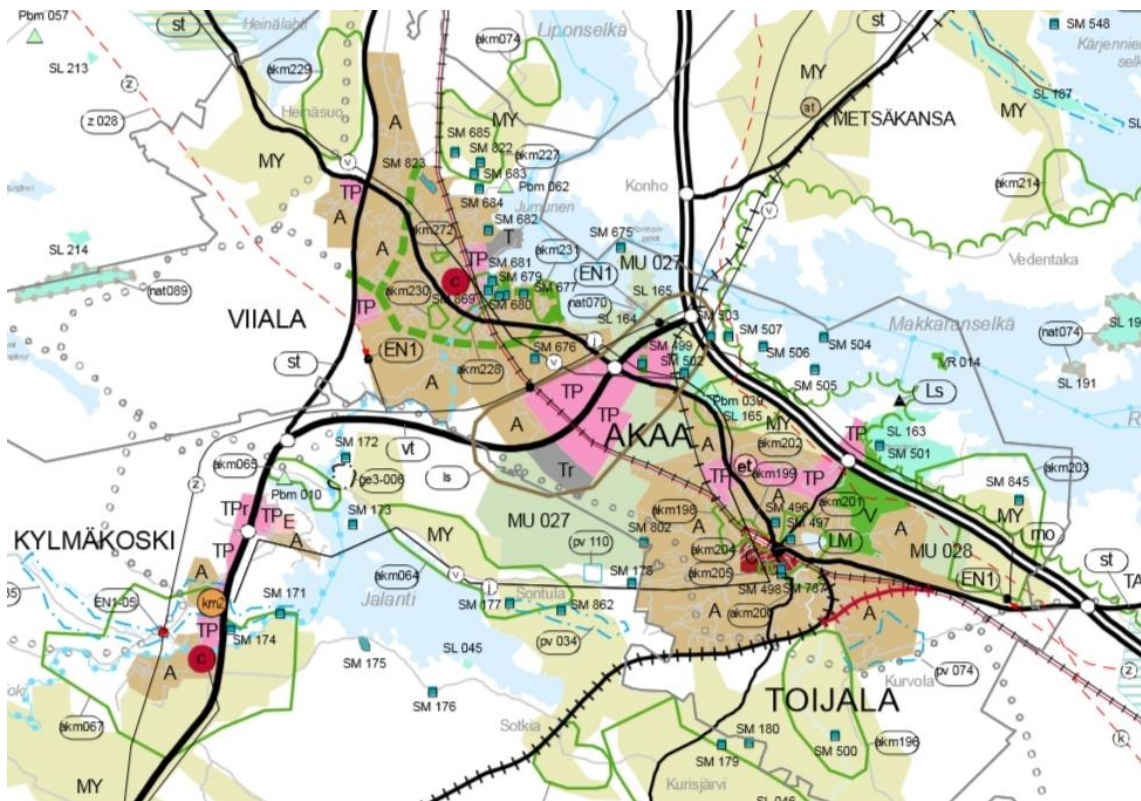


Maakuntakaava ohjaa ensin yleiskaavan ja myöhemmin asemakaavan suunnittelua. ” Maakuntakaava sisältää yleispiirteisen suunnitelman alueiden käytöstä maakunnassa. Maakuntakaava vastaa valtakunnallisten, maakunnallisten ja useamman kuin yhden kunnan alueiden käytön suunnittelusta ja yhteensovittamisesta.” (Pirkanmaan liitto 2008.)

Maakuntakaavassa on osoitettu Akaaseen viheralueita koskevia varauksia. Viialassa on kaakkoisosasta etelän ja luoteen kautta pohjoiseen osoitettu viheryhteystarve. Kaakkoisosan ranta-alueilla on suojelualueita ja pohjoisosassa maatalousalueita, joilla on erityisiä ympäristöarvoja.

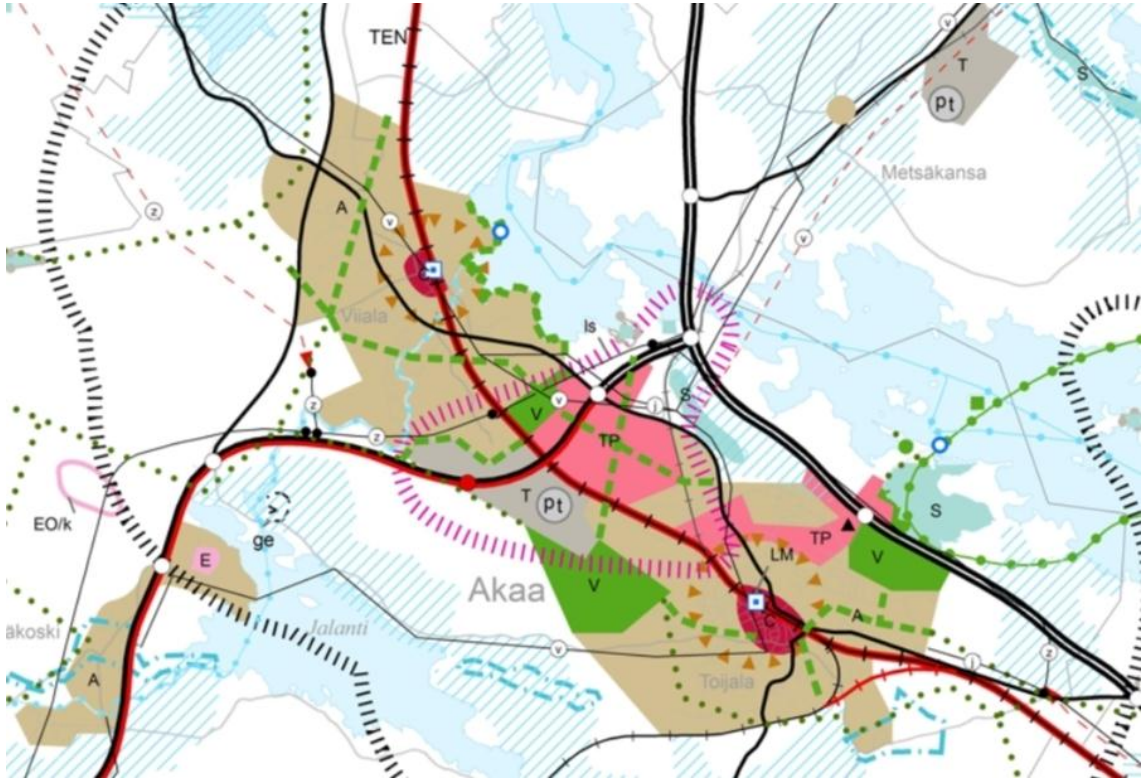
Toijalassa kaakkoisosassa suojelussa on Terisjärven ranta-alueita ja vieressä virkistysaluetta. Ympäri Akaata on ripoteltu arvokkaita kulttuuriympäristöjä tai -kohteita sekä muinaisjäännösalueita tai -kohteita.

Kylmäkoskella on useita suojelukohteita, jotka enimmäkseen sijoittuvat keskusta-alueen ja Toijalan väliin.



Kuva 1. Maakuntakaava ote sivu 1, Akaa. © Pirkanmaan liitto

Pirkanmaalle on suunnitteilla uusi maakuntakaava, jonka kommentointi on juuri loppunut. Luonnoksessa on ollut Akaan alueelle viheralueita koskevia muutoksia mm. useampia viheryhteyksiä eteläisen ja pohjoisen Viialan välille sekä Viialan ja Toijalan välille, useampia virkistysalueita Toijalan ympäristöön ja monimuotoisuuden ydinalue, jonka sisään suojeltu Terisjärvi osin kuuluu.



Kuva 2. Ote Maakuntakaava 2040 luonnoksesta. © Pirkanmaan liitto

## 2.4 Yleiskaava

Akaan kaupungissa ei ole käytössä varsinaista yleiskaavaa vaan strateginen kehityskuva.

”Akaan strategisen kehityskuvan laatiminen käynnistyi alun perin strategisen yleiskaavan nimellä ja tuli yleiskaavaprosessin mukaisesti vireille 6.3.2007. Yleiskaavaprosessin mukaisesti laadittiin myös osallistumis- ja arviointisuunnitelma (OAS), jonka Akaan kaupunginhallitus hyväksyi kokouksessaan 19.6.2007. OAS oli julkisesti nähtävillä kommentointia varten 3.7.2007 - 31.8.2007.” (Akaan kaupunki. 2012.)

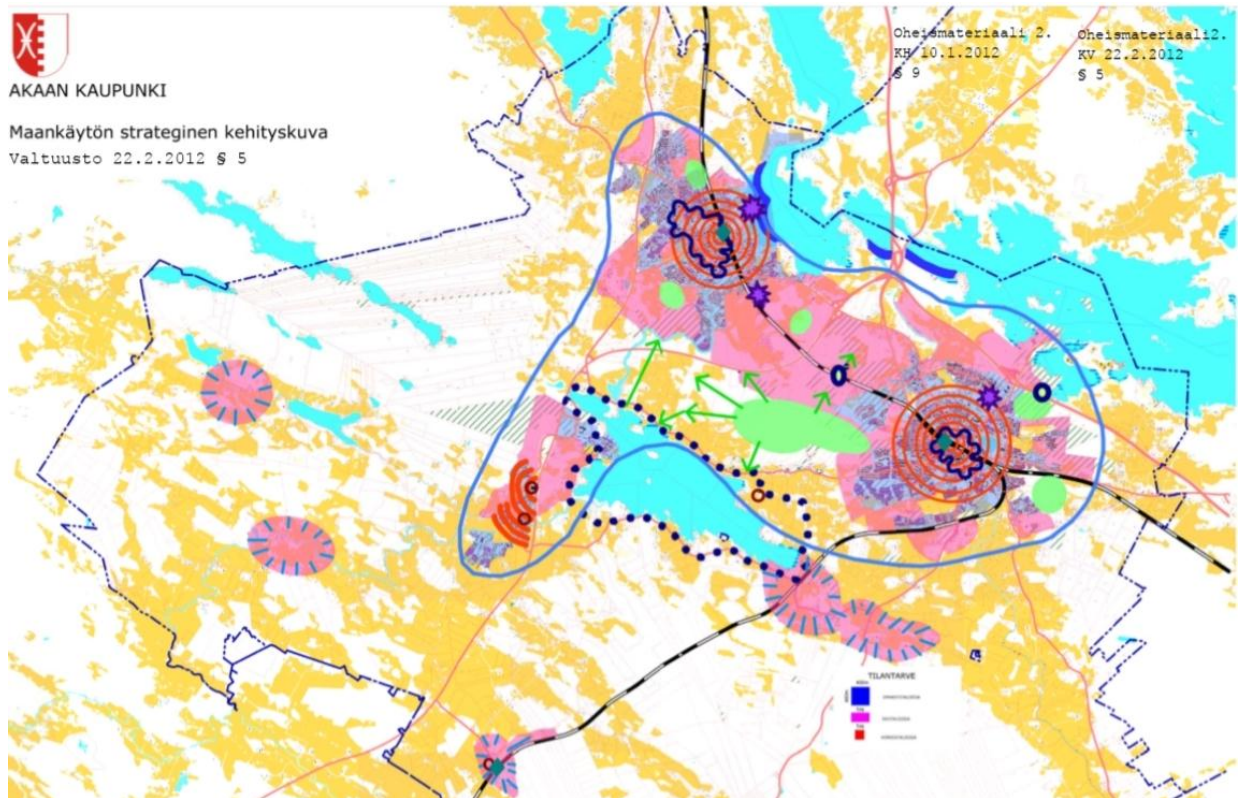
”Yleiskaava muuttui kehityskuvaksi Pirkanmaan ympäristökeskuksessa 23.11.2007 käydyssä viranomaisneuvottelun jälkeen. Akaan kaupunginhallitus hyväksyi muutoksen kokouksessaan 15.1.2008. Kehityskuva on muodoltaan kaavaa vapaampi ja se painottuu strategioihin ja ideatasoon paremmin kuin yleiskaava, joka on lähempänä asioiden käytännön toteutusta.” (Akaan kaupunki. 2012.)

Kaupunginhallitus on hyväksynyt kehityskuvan 10.1.2012 ja kaupungin valtuusto on hyväksynyt sen 22.2.2012.

Maankäytön strategisen kehityskuvan kohdassa 1. Maankäytön päämäärät sanotaan: ”Akaassa viheriöi paljon rakennetun ympäristön osana ja Akaassa pidetään huolta kulttuurimaisemista” (Akaan kaupunki. 2012.)

Kohdassa 2. Keinot kehoitetaan kaikkia osallistumaan ympäristön siistimiseen.

”Vehreys: Taajamien vesakoituneet ja joutoalueet raivataan suunnitelmallisesti puistoiksi ja puistometsiksi. Näihin kaupungin yleisilmettä parantaviin toimenpiteisiin kannustetaan mukaan kaikkia akaalaisia tahoja. Kartoitetaan asukkaiden käyttämät reitit ja jatketaan katkeilevia viheryhteyksiä ja -reittejä. Uusia väyliä suunniteltaessa otetaan huomioon ihmisten ja eläinten niiden ylittämiseen tarvitsemat viherkannet.” (Akaan kaupunki. 2012.)



Kuva 3. Akaan maankäytön strateginen kehityskuva, joka korvaa yleiskaavaa. Merkkien selitykset liitteenä.

Maankäytön strategisessa kehityskuvassa on suunniteltu useita virkistysalueita ja viheryhteyksiä sekä muutama viherkansi vilkasliikenteisten väylien ylitykseen. Muita suoraan viheralueita koskevia huomioita ei kartassa ole.

## 2.5 Asemakaava

”Asemakaavassa määritellään alueen tuleva käyttö: mitä säilytetään, mitä saa rakentaa, mihin ja millä tavalla. Kaavassa osoitetaan esimerkiksi rakennusten sijainti, koko ja käyttötarkoitus.

Asemakaava voi koskea kokonaista asuntoaluetta asuin-, työ- ja virkistysalueineen tai joskus jopa vain yhtä tonttia. Asemakaavan laatii kunta. Ranta-alueiden rakentamista voidaan ohjata ranta-asemakaavalla, jonka laatii maanomistaja.

Asemakaavaan kuuluvat asemakaavakartta sekä kaavamerkinnot ja -määräykset. Asemakaavaan liittyy selostus, jossa kerrotaan kaavan laatimisesta ja keskeisistä ominaisuuksista.” (Asemakaava n.d.)

Viheralueiden hoitoluokituksen pohjana toimivat Akaan asemakaavakartat missä on yhdistetty Toijalan eri alueiden asemakaavat, Sataman ja Viialan asemakaavat.

## 3 AKAAN HOITOLUOKITUKSEN KEHITTÄMINEN

Hoitoluokitustyössä käytettiin pohjana Akaan sähköisiä asemakaavakarttoja. Rajaustyö tehtiin käyttämällä Vector works-suunnitteluohjelmaa. Apuna työssä olivat Viheralueiden hoitoluokitus-opas ja Viheralueiden hoito (VHT '14) -kirja.

Työni viheralueiden hoitoluokituksen parissa alkoi sähköisiin kaavakarttoihin tutustumalla. Kaavakartoista etsin kaikki viheralueiksi kaavoitetut alueet. Osaa alueista kaupunki ei ole lunastanut itselleen. Alueiden löytyttyä kaavakartoista niiden kuuluminen kaupungille varmistettiin käyttämällä kiinteistötietorekisteriä.

Alueen kuuluessa Akaalle selvitin alueen käytön ja onko alue hoidon alaisena vai ei, tämä tapahtui usein ensin keskustelemalla kaupunginpuutarhurin kanssa ja jos asiasta oli epävarmuutta viimeistään maastokäynnillä. Sitten alueen kunnon, kasvillisuuden, sijainnin ja rakenteiden tarkistamisen jälkeen sijoitin alueen johonkin sen sijaintia, kuntoa ja hoitoa vastaavaan hoitoluokkaan. Tästä toimintatavasta poikkesivat ainoastaan leikkipuistot, jotka laitoin aina A2- hoitoluokkaan, sekä Toijalan tori ja sen laidalla sijaitseva vanhan hautausmaan edusta eli Luupuisto, jotka kaupunginpuutarhurin toiveesta laitettiin A1- hoitoluokkaan, mihin ne rakenteidensa puolesta sopivatkin.

Rakennetuilla viheralueilla tein jonkin verran tarkistusmittauksia mittanauhalla mittaamalla esimerkiksi viherkaistojen leveyksiä, jotta saimme selville alueiden oikean koon, sillä kaavakarttaan merkitty viheralue saattoi jakautua rakennettuun ja rakentamattomaan. Osa viheralueista ei ollut näkyvissä kaavakartoissa kuten juuri kevyenliikenteen ja autotien väliset viherkaistat.

Osa kaavakarttaan merkityistä alueiden käyttötarkoituksista ei vastannut todellista tilannetta alueella, joten maastokäyntien lisäksi käytin apuna internetin karttapalveluiden kuten Bing ja Google maps -ilmakuvia. Näistä pystyin vertaamalla saamaan melko tarkan kuvan todellisesta tilanteesta ja maastokäynnillä tilanteen varmistamalla tekemään oikeita aluerajauksia.

Kun alueen hoitoluokkien rajat olivat selvillä, jokainen eri hoitoluokkaa oleva alue rajattiin sähköisesti Vectorworks- suunnitteluohjelmalla kaavakarttaan. Osalla kaavaan merkityillä viheralueilla oli useampaan hoitoluokkaan kuuluvia osa-alueita, jolloin kaavan viheralue rajattiin eri hoitoluokkien alueisiin.

## 4 OSALLISTAMINEN

”Kaavat valmistellaan vuorovaikutuksessa niiden kanssa, joiden oloihin tai etuihin ne vaikuttavat. Kaavoituksesta tiedottamisesta, osallistumisesta ja viranomaisten yhteistyöstä säädetään maankäyttö- ja rakennuslaissa.” (Osallistuminen kaavoitukseen. 2013.)

Osallistaminen vaatii tai kehottaa kansalaista osallistumaan tiettyihin yhteiskunnallisiin hankkeisiin erilaisin metodein. Osallistamista säätelevät erilaiset säännöt ja määräykset, kuten maankäyttö- ja rakennuslaki, kaavan suunnittelun osalta.

Osallistuminen on pitkä tai lyhytaikaista vapaa- ja omaehtoista toimintaa. Näiden kahden välillä on joskus vaikea nähdä ero. Sen minkä toinen kokee osallistumiseksi toinen saattaa kokea osallistamiseksi. (Koskiahho. 2002. 36-57.)

Osallistamisella pienennetään kuntalaisen ja päättäjien välistä kuilua, antamalla kuntalaiselle mahdollisuus saada äänensä kuuluviin ja päättäjille tilaisuus kuulla kuntalaisen mielipiteitä. Osallistamisella pyritään saamaan asukkaat mukaan päätöksentekoon tai kuulemaan heidän mielipidettään oman alueen kehittämisestä. Osallistamista on monenlaista ja monentasoista. Lievin tapa osallistua tai olla osallistettu on ottaa osaa kyselyyn tai osallistua keskusteluun esimerkiksi raadin tai vastaavan jäsenenä. Äärimmäisen kuntalaisten vallan ilmentymänä olisi hyväksyttää päätökset kuntalaisilla keskustelun tai vastaavan kautta. Osallistumiseen kuitenkin vaaditaan jotain molemmilta osapuolilta, kunnallisten toimijoiden on annettava mahdollisuus ja kuntalaisen osallistuttava. (Kettunen. 2002. 18-35.)

### 4.1 Asukastilaisuus

Pidimme kesällä 2014 kaupunginpuutarhurin kanssa asukastilaisuuden, jossa asukkailla oli mahdollisuus vaikuttaa oman alueensa hoitoluokitukseen. Asukastilaisuudesta tehtiin juttu paikallislehteen eli Akaan seutuun ja tilaisuudesta ilmoitettiin myös kaupungin internet- ja Facebook-sivuilla. Tilaisuudessa oli mahdollista tutustua viheralueiden hoitoluokituksen sisältöön ja alustaviin hoitoluokituskarttoihin sekä saada

oma mielipide kuulluksi koskien oman alueen hoitoluokitusta. Tilaisuutta varten oli valmisteltu powerpoint-esitys hoitoluokista ja hoitoluokkakartoista, mikäli paikalle olisi tullut paljon väkeä. Tämän lisäksi meillä oli muutamia lehtisiä viheralueiden hoitoluokituksesta.

Tilaisuuteen saapui seitsemän asukasta, joista kaksi halusi vaikuttaa oman alueensa hoitoluokitukseen, muut olivat lähinnä kiinnostuneita yleisesti hoitoluokituksen sisällöstä, vaikutuksesta ja kartoista. Myös muutama sähköpostitiedustelu tuli ennen esitystä koskien hoitoluokkakarttoja ja kysyjien asuinalueella sijaitsevia viheralueita. Olisimme tietenkin toivoneet laajempaa kiinnostusta asiaa kohtaan, mutta oli mukavaa, kun tilaisuudessa ehti hyvin keskustella kaikkien kanssa ja kuunnella heidän mietteitään ja toiveitaan alueiden hoidosta sekä vastaila kysymyksiin.

Asukkailla oli hyviä mielipiteitä alueiden hoidosta, mutta heiltä puuttui ymmärrystä kaupungille kuuluvista alueista. Asukkailta tuli esimerkiksi toiveita parantaa muiden kuin kaupungin hoitoon kuuluvien alueiden hoitoa tai kuntoa. Tälle asialle emme tietenkään voi muuta kuin kertoa viheryksikön hoitoon kuuluvien alueiden rajoista. Tähän ongelmaan kuitenkin hoitoluokkakartoista on apua sillä aiemmin ei kaupungin viheralueita ole ollut yhtenäisesti ja selvästi merkattuna missään muualla kuin kaavassa, jossa sielläkin osa viheralueiksi merkatuista aloista on kuulunut muille tahoille kuin kaupungille.

Asukkaiden toiveissa oli muutamien uusien alueiden sekä alueiden minkä hoidossa on ollut epäselvyyksiä, ottaminen hoitoon. Myös leikkikentistä ja niiden sijoittelusta sekä hoidosta oli keskustelua. Asukkaiden toiveesta otettiin joitain alueita hoitoon avoimiin alueisiin.

## 5 VIHERALUEIDEN HOITOLUOKITUS

Tämä työ keskittyy Akaan kaava-alueiden viheralueisiin, jotka pääosin sijaitsevat taajama-alueilla. ”Taajaman viheralueita ovat virkistysalueet, puistot, ulkoiluun ja urheiluun liittyvät viheralueet, liikennealueilla olevat viheralueet sekä kortteleiden pihat.” (VHT ’14. 2014. s.9) Hoitoluokitus auttaa pitämään viheralueen sen käyttöä vastaavassa kunnossa. Hoitoluokitus auttaa myös kustannusten arvioinnissa jo rakennusvaiheessa.

Uusia viheralueita suunniteltaessa pitäisi alueen hoitoluokka päättää jo suunnitteluvaiheessa, jotta alue pystytään rakentamaan vastaamaan tulevaa hoidon tasoa. Tietenkin huonommin rakennettua aluetta voidaan hoitaa korkeamman hoitoluokituksen mukaan. Korkeamman hoitoluokituksen mukaan rakennettu, mutta alemman hoitoluokituksen mukaan hoidettu alue menee huonoon kuntoon eikä todennäköisesti vastaa sille asettuja toiminnallisia vaatimuksia.

Hoitoluokkia on A-luokat eli rakennetut viheralueet, B-luokat eli avoimet alueet, C-luokat eli taajamametsät ja täydentävät luokat. Rakennetut viheralueet jakautuvat kolmeen luokkaan; A1 eli edustusviheralueet, A2 eli käyttöviheralueet ja A3 eli käyttö- ja suojaviheralueet. Avoimet alueet

jakautuvat viiteen luokkaan; B1 eli maisemapelto, B2 eli käyttöniitty, B3 eli maisemaniitty ja laidunalue, B4 eli avoin alue ja näkymä ja B5 eli arvoniitty. Taajamametsät jakautuvat myös viiteen luokkaan; C1 eli lähimetsä, C2 eli ulkoilu- ja virkistysmetsä, C3 eli suojametsä, C4 eli talousmetsä ja C5 eli arvometsä. Täydentävät luokat jakautuvat neljään toisistaan melko paljon poikkeavaan luokkaan; E eli erityisalueet, S eli suojelualueet, R eli maankäytön muutosalueet ja 0 eli hoidon ulkopuolella olevat alueet. Esittelen tarkemmin ne hoitoluokat, joita Akaan viheralueiden hoitoluokituksen otettiin mukaan. Akaan hoitoluokkakartat löytyvät liitteistä.

## 5.1 A-luokitus eli rakennetut viheralueet

A-hoitoluokan eli rakennettujen viheralueiden hoitoluokkia ovat A1, A2 ja A3, jotka eroavat toisistaan rakenteiden laadulla ja hoidon intensiivisyydellä. Eroa on mm. nurmen leikkuupituudessa, roskaisuudessa, kasvillisuudessa ja kasvillisuuden hoidossa. Akaan viheralueiden hoitoluokituksessa on kaikkia A-hoitoluokkia.

A1-alueet ovat edustusviheralueita ja ne sijaitsevat yleensä keskusta-alueilla tai historiallisesti arvokkaimissa kohteissa ja tärkeiden julkisten rakennusten läheisyydessä. Edustusviheralueet rakennetaan ja ylläpidetään erittäin korkeatasoisesti. Alueiden ylläpito on intensiivistä ja hoitotoimenpiteitä tehdään alueilla päivittäin. Alueet pidetään erittäin hyvässä kunnossa. (Viheralueiden hoitoluokitus 2007. s.17)

A2-alueet eli käyttöviheralueet ovat tiiviisti kaupunki ja taajamarakenteessa sijaitsevia aukioita, viher-, liikunta- tai liikenneviheralueita. Alueet ovat viihtyisiä, turvallisia ja rakennettu alueelle tarkoitetun käytön ehdoilla. Alueet pidetään turvallisina ja toimivina. Havaitut puutteet korjataan mahdollisimman pian. Turvallisuutta vaarantavat vauriot korjataan välittömästi. (Viheralueiden hoitoluokitus 2007. s.18)

A3- eli käyttö- ja suojaviheralueet ovat laajoja rakennetun ja luonnonympäristön välimaastoon sijoituvia puistoja, puistomaisia suojavyöhykkeitä tai niiden osia sekä liikenneviheralueita keskusta-alueen ulkopuolella. Kasvillisuus muodostuu istutetusta ja luonnonkasvillisuudesta sekä niittymäisistä nurmialueista. Alueet yhdistävät usein asutut alueet luonnonympäristöön. Hoidolla pyritään säilyttämään turvallisuus, puistomainen yleisilme sekä suojavaikutuksen ylläpitäminen. (Viheralueiden hoitoluokitus 2007. s.19)

## 5.2 B-luokat eli avoimet viheralueet

Avoimet viheralueet ovat peltoja, niittyjä ja esimerkiksi sähkölinjojen alusia, jotka ovat käytön ja hoidon vaikutuksesta muodostuneet erilaisiksi avoimiksi alueiksi. Avoimia viheralueita on viittä erilaista B1-maisemapelto, B2-käyttöniitty, B3-maisemaniitty ja laidunalue, B4-avoimet alueet ja näkymät sekä B5-arvoniitty, joiden hoito ja käyttö

eroavat huomattavasti toisistaan. Akaan hoitoluokituksessa on mukana B2- ja B4-alueita. (Viheralueiden hoitoluokitus 2007. s.26)

B2-alueet eli käyttöniityt ovat avoimia tai puoliavoimia viheralueita, joiden kasvipeite muodostuu niittyheinistä ja muista ruohovartisista kasveista. Käyttöniityt lisäävät vaihtelua ja monimuotoisuutta viheralueella. Käyttöniityt sijaitsevat yleensä taajamissa, asuinalueilla tai niiden läheisyydessä. Hoidolla pyritään mahdollistamaan virkistyskäyttö ja säilyttämään alue avoimena ja hoidettuna. Kasvillisuus murskataan 2-4 kertaa kasvukaudessa tarpeen mukaan. Niittojäte korjataan pois käyttötarpeen mukaan. Alue pidetään turvallisena ja käyttökelpoisena. (Viheralueiden hoitoluokitus 2007. s.28)

B4-alueet eli avoimet alueet ja näkymät ovat avoimia tai puoliavoimia viheralueita esimerkiksi taajaman tuloväylien, teiden ja muiden väylien varrella. Näitä ovat esimerkiksi viljelykäytöstä poistuneet pellot, metsäaukeat, näköalapaikkojen näkymät ja sähkölinjojen alustat. Avoimet alueet sijaitsevat taajamien reuna-alueilla. Hoidon tavoitteena on estää alueiden ja näkymien umpeenkasvu yleensä vesomalla tai murskaamalla niin että merkittävät kohteet pysyvät näkyvinä maisemassa. (Viheralueiden hoitoluokitus 2007. s.31)

### 5.3 C-luokat eli taajamametsät

Taajamametsät ovat puuston peittämiä alueita, joille tunnusomaista on luonnonvarainen pensas- ja aluskasvillisuus. Metsät tarjoavat elämyksiä ja mahdollisuuksia monenlaiseen ulkoilutoimintaan. Metsillä on myös taloudellista merkitystä. Metsillä on suuri merkitys monimuotoisuuden säilymisen kannalta sekä huomattavaa merkitystä suojavyöhykkeinä. Metsien hoito tehdään kuviokohtaisesti metsänhoitosuunnitelman mukaan. Hoitotavoite määräytyy kuvion sijainnin, käytön, maiseman ominaispiirteiden ja luontoarvojen perusteella. Taajamametsiä on viittä eri luokkaa C1-lähimetsä, C2-ulkoilu- ja virkistysmetsä, C3-suojametsä, C4-talouksmetsä, C5-arvometsä. Näihin viiteen luokkaan voidaan tarvittaessa lisätä alaluokkia. Akaan viheralueiden hoitoluokituksessa on käytetty kahta luokitusta C1 ja C2, sillä talous ja suojametsät kuuluvat erilliseen metsänhoitosuunnitelmaan. (Viheralueiden hoitoluokitus 2007. s.38)

C1-alueet eli lähimetsät sijaitsevat asutuksen läheisyydessä. Lähimetsien käyttö on päivittäistä ja maapohjan kuluminen on usein voimakasta. Lähimetsän pohjakasvillisuus on usein muuntunutta ja sinne voidaan rakentaa kulkuväyliä ja polkuja sekä sijoittaa vähäisiä rakenteita ja istuinpenkkejä. Lähimetsää hoidetaan yhteistyössä alueen asukkaiden kanssa painottaen metsän elinvoimaisuutta, viihtyisyyttä, turvallisuutta ja suoja-arvoja. Lähimetsistä korjataan pois hakkuutähteet muutaman vuoden välein toistuvien hoitotoimien jälkeen. Lähimetsille ei yleensä kohdisteta taloudellista tuotto-odotusta. (Viheralueiden hoitoluokitus 2007. s.39)

C2-alueita eli ulkoilu- ja virkistysmetsiä käytetään säännöllisesti erilaisen ulkoiluun ja luonnontuotteiden keruuseen. Ulkoilu- ja virkistysmetsät sijaitsevat asuinalueiden lähialueilla ja kauempana taajamista. Hoidossa



painotetaan puuntuoton ja metsäekosysteemin elinvoimaisuuden lisäksi mm. virkistys-, maisema- ja monikäyttöominaisuuksia. Niissä voi olla erilaisia rakenteita ja polku- sekä latuverkostoja. (Viheralueiden hoitoluokitus 2007. s.40)

#### 5.4 Täydentävät luokat

Täydentäviin luokkiin laitetaan alueet, jotka eivät sovi mihinkään muuhun luokkaan. Täydentäviin luokkiin kuuluu neljä eri luokkaa: E erityisalueet, S suojelualueet, R maankäytön muutosalueet ja 0 luokittamattomat alueet. Akaassa on kahdenlaisia täydentävien luokkien alueita, erityis- ja hoidon ulkopuolella olevia alueita.

”Erityisalue on viheralue, jonka ominaispiirteet tai käyttö on niin poikkeavaa, ettei sitä voida sisällyttää mihinkään muuhun hoitoluokkaan.” (Viheralueiden hoitoluokitus 2007. s.49)

Akaassa erityisalueita ovat: uimarannat, koirapuisto, satama ja venerannat.

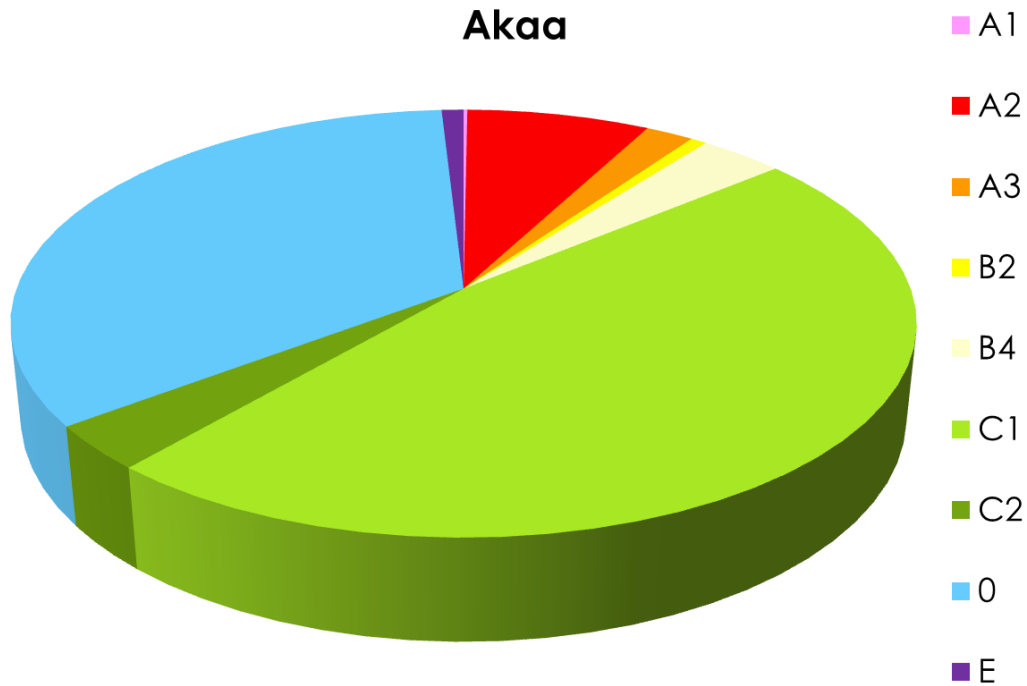
Hoidon ulkopuolella olevia alueita eli 0-luokkaa on Akaassa lähinnä resurssien riittämättömyyden vuoksi. Osa alueista saatetaan ottaa tulevaisuudessa hoitoon avoimina alueina nyt kun ne on kartoitettu. Muita syitä hoidon ulkopuolelle jättämiseen, kuin resurssien riittämättömyys, saattaa olla alueen myynti, vaihto tai rakentaminen. Alue saattaa olla myös vasta hankittu eikä sille ole vielä päätetty hoitoluokitusta. (Viheralueiden hoitoluokitus 2007. s.51)

## 6 VIHERALUEIDEN HOITOLUOKKIEN JAKAUTUMINEN AKAASSA

Akaan kokonaispinta ala on 314,38 km<sup>2</sup> tästä maa-alaa on 293,14 km<sup>2</sup> (Akaa 2015.) mistä puistoyksikön hoidon alaisuuteen kaava-alueilla kuuluu n. 343 ha. tämä jakautuu eri hoitoluokkien ja kaupungin taajamien välillä seuraavasti:

Hoitoluokka	Akaa ha	Toijala ha	Viiala ha	Kylmäkoski ha
A1	0,5	0,5	0	-
A2	26,2	19,8	6,2	0,2
A3	6,9	2,2	4,7	-
B2	2,3	1,4	0,9	-
B4	12,1	3,3	8,8	-
C1	162,5	102,5	60,0	-
C2	11,7	11,7	0	-
0	117,6	69,2	47,1	-
E	3,1	0,8	2,2	0,2
yhteensä	342,9	211,2	129,9	0,4

Taulukko 3. Viheralueiden jakauma Akaassa hoitoluokittain ja taajamien välillä



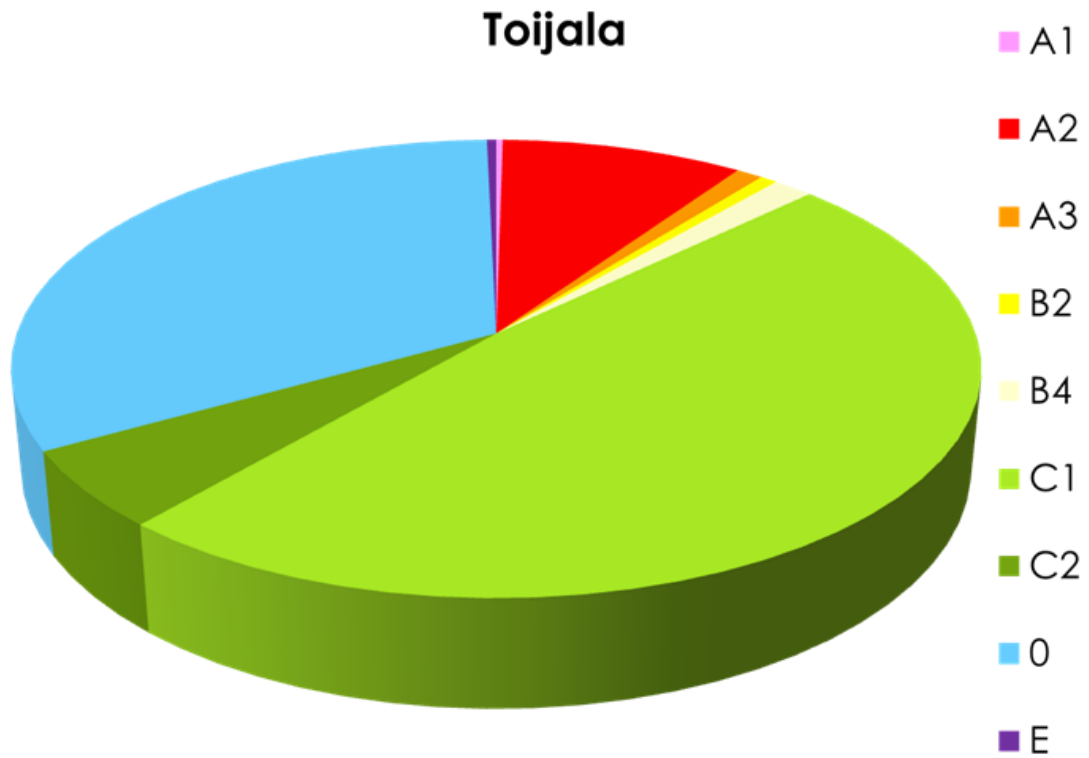
Kuvio 1. Akaan viheralueiden hoitoluokkien pinta-alat suhteessa kokonaispinta-alaan

Kaaviosta näkee, että C eli metsäalueita on noin puolet viheralueista ja näistä vain pieni osa on C2 eli ulkoilu- ja virkistysmetsiä. Tämä jakauma johtuu työn keskittymisestä asemakaava-alueille, missä metsät ovat melko pienialaisia ja näin ollen luokiteltu kuulumaan C1-luokkaan eli lähimetsiin.

Toiseksi suurin osa piirakasta kuuluu valitettavasti luokkaan 0 eli hoidon ulkopuolisille alueille. Monet näistä alueista ovat entistä peltoa, joita ei ole monien alueiden syrjäisen sijainnin ja resurssien puutteen vuoksi otettu hoitoon. Joitain Akaan omistuksessa olevia peltoja on taajamien ulkopuolella vuokrattu laidunnuskäyttöön, joten tätä voisi kiinnostuksen mukaan harkita lisättävän. Joitain aiemmin hoidon ulkopuolella olleita alueita otettiin hoitoluokitusta tehdessä avoimien alueiden luokkiin.

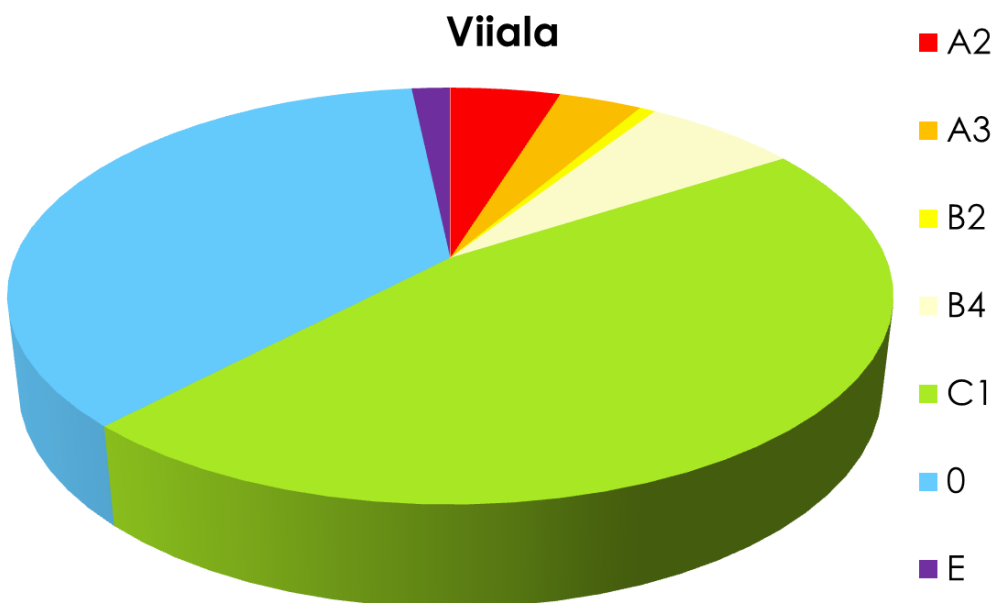
Seuraavaksi suurin osa alueista on A-luokkia eli rakennettuja puistoja. Näistä suurin osa on A2-luokkaa, sillä rakennetut puistot sijaitsevat enimmäkseen keskeisesti taajamarakenteessa. Syrjemmällä sijaitsevat alueet ovat lähes poikkeuksetta leikkipuistoja, jotka on kaikki sijoitettu A2-hoitoluokkaan.

Toijalan taajama on suurin Akaan kolmesta keskustasta ja kaupungin hallinnolliset palvelut sijaitsevat siellä. Viheralueiden määrät suhteessa toisiinsa on hyvin samankaltainen kuin koko Akaan piirakassa. Kuitenkin C2- ja A2-alueita on suhteessa enemmän, sillä ne kaikki sijaitsevat Toijalan alueella, kun taas A3-, B4- ja E-alueita suhteessa vähemmän.



Kuvio 2. Toijalan kaava-alueiden viheralueiden jakautuminen suhteessa toisiinsa.

Viialan kaava-alueella B4-hoitoluokan, A3-luokan ja E-luokan pinta-ala on suurempi kuin Toijalan alueella. A2-luokkaa on vähemmän ja A1- ja C2-luokat puuttuvat kokonaan. Hoitoluokkakartat löytyvät liitteistä.



## 6.1 Kustannukset

Hoitokustannukset ovat Kaupunginpuutarhurien seura ry:n teettämästä kyselystä vuodelta 2002. Tiedot ovat vuodelta 2002, joten kustannusten keskiarvot ovat todennäköisesti nousseet jonkin verran.

A1-alueiden hoitokustannukset kyselyn tuloksissa olivat 3-22 €/m<sup>2</sup>. Hintaväli on näin suuri, koska näin isolla hintaerolla keskiarvo antaisi virheellisen kuvan A1 kuluista.

Muiden luokkien hoitokustannukset vaihtelevat hyvin paljon kaupungeittain, riippuen hoidon intensiivisyydestä, mutta jäävät yleisesti alle 0,50€/m<sup>2</sup>/vuosi, poikkeuksena erityisalueet.

hoitoluokka	€/m <sup>2</sup>	pinta-ala	hoidon kustannukset
A1	4 €	5 365 m <sup>2</sup>	21 500 €
A2	1 €	26,2 ha	262 000 €
A3	0,5 €	6,8 ha	34 000 €
E	min. 1 €	3,1 ha	31 000 €
B	0,2 €	14,4 ha	28 800 €
yhteensä		51,0 ha	377 300 €

Vuoden 2013 tilinpäätöksessä kustannuspaikan 7421 eli puistojen toteutuneet kustannukset ovat 191,739 €. Tämä tekee 11,21€/asukas, 0,18 % koko kaupungin menoista. 2014 tilinpäätöksestä kustannuspaikan 7421 talousarvion kulut ovat 151 200 € eli 8,84€/asukas, 0,14 % koko kaupungin menoista.

Metsäalueiden kulut lasketaan eri tavalla, sillä läheskään kaikki hoitotoimenpiteet eivät ole vuosittaisia. Metsäalueet ovat myös omassa kustannuspaikassaan, joten niiden kustannukset eivät näy näissä luvuissa.

## 7 JOHTOPÄÄTÖKSET

Akaan viheralueiden hoitoluokitus tulee eriyttämään rakennettujen viheralueiden hoitoa. Tähän asti kaikkia alueita on hoitettu lähes saman tasoisesti, mutta hoitoluokitus tulee parantamaan keskusta-alueen viheralueiden ja kaikkien leikkikenttien hoitoa. A1-alueiden hoitoon tullaan kiinnittämään enemmän huomiota kuin aikaisemmin. Joidenkin sivummalla sijaitsevien rakennettujen viheralueiden hoitovälit kasvavat.

Ennen hoitamattomia avoimia viheralueita otetaan hoitoon. Niiden käyttö lisääntyy ja niille saattaa syntyä uusia käyttäjäryhmiä. Metsäalueiden hoito tulee säilymään hyvin saman kaltaisena kuin nytkin.

Tulevaisuudessa olisi hyvä tarkistaa viheralueiden rajat ja pinta-alat GPS-laitteiston avulla. Myös Akaan kaupungin omistamien kiinteistöjen piha-alueet tulisi kartoittaa, mitata, hoitoluokitella ja liittää mukaan hoitoluokituskarttoihin.

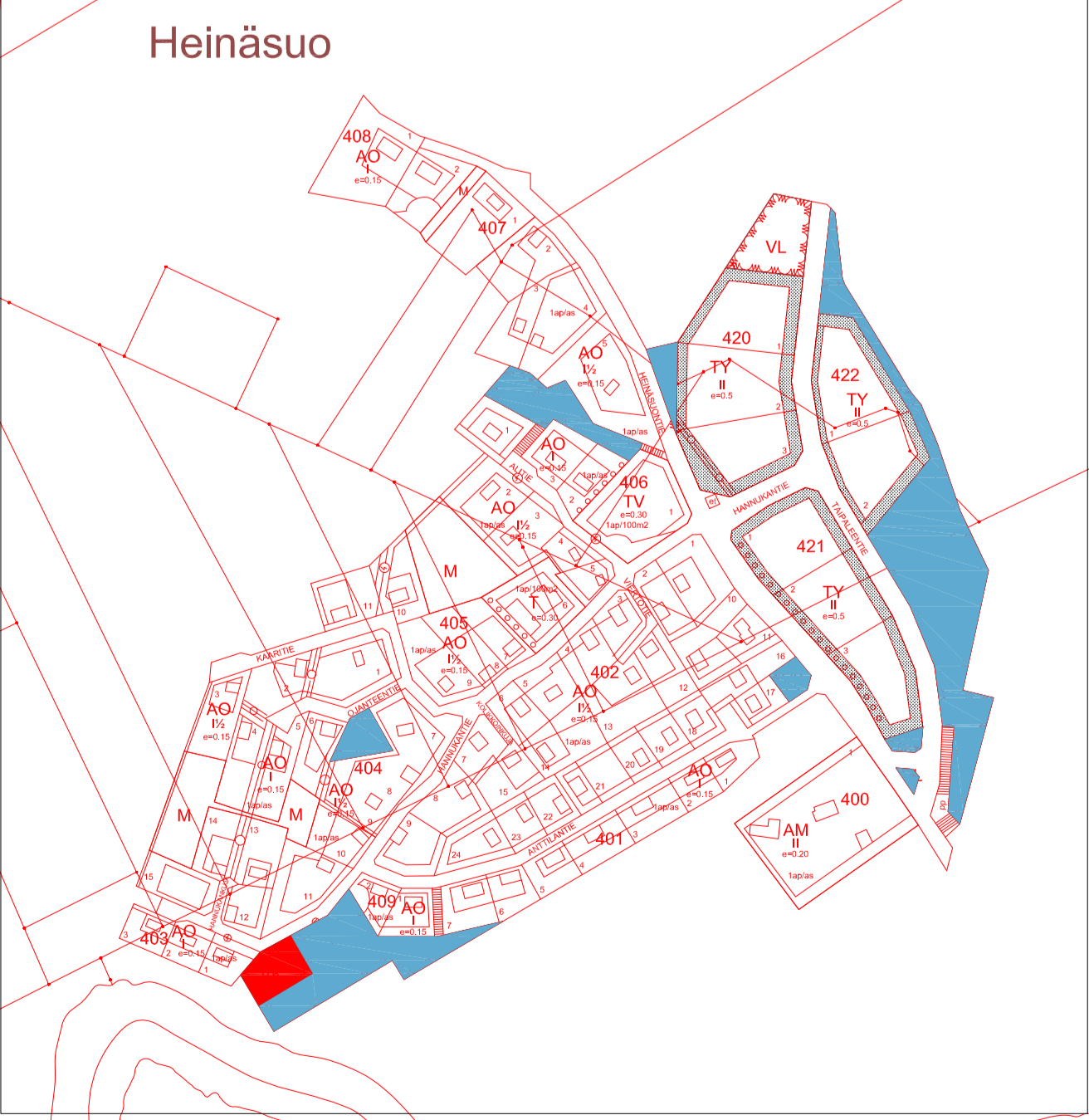
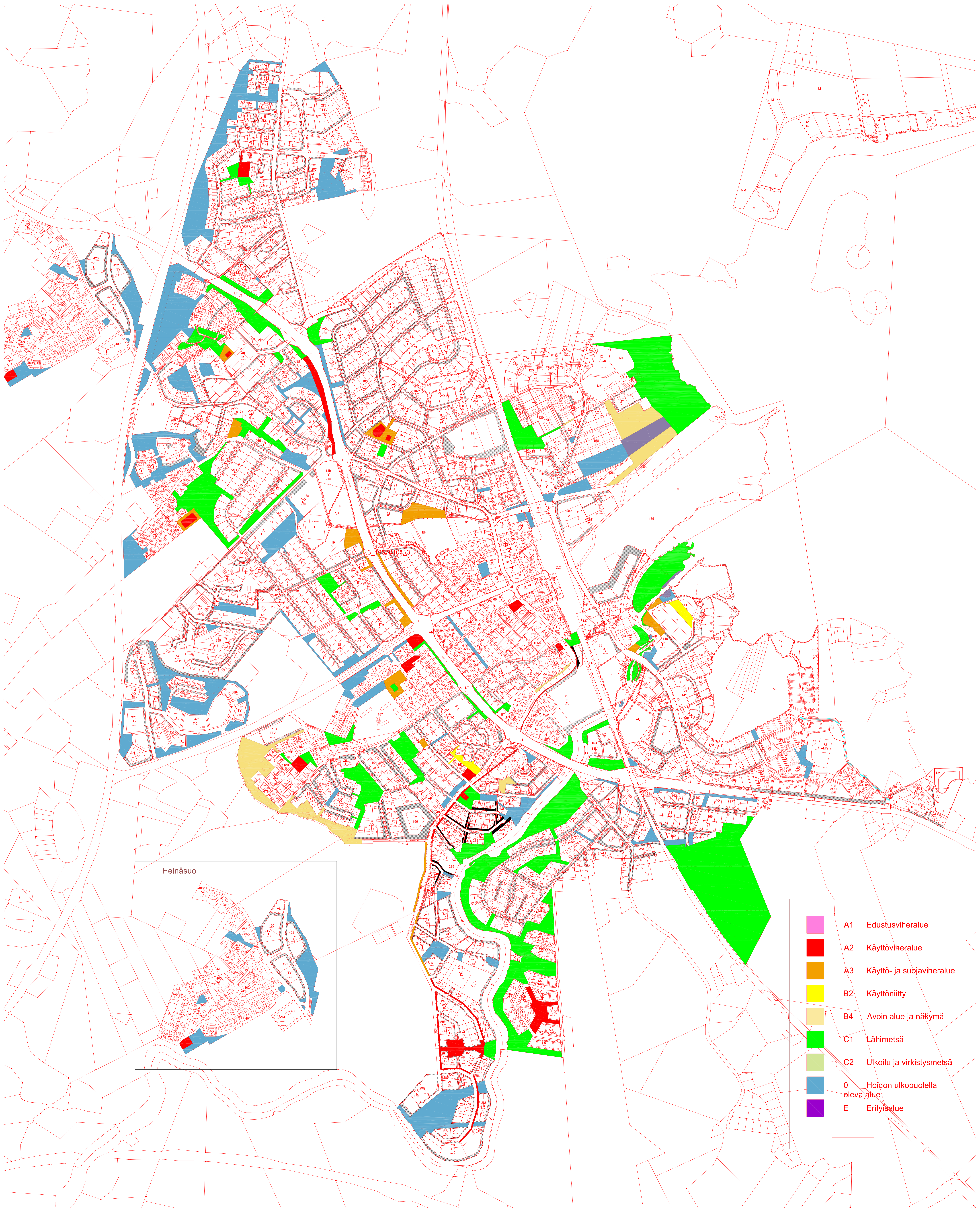
## LÄHTEET

- Akaa. 2015. Viitattu 27.2.2015.  
<http://fi.wikipedia.org/wiki/Akaa>
- Akaa srateginen kehityskuva. 2013. Viitattu 9.4.2015  
[http://www.aka.fi/asuminen\\_ja\\_ymparisto/tontit-kaavoitus-ja-maankaytto/akaan-strateginen-kehityskuva/](http://www.aka.fi/asuminen_ja_ymparisto/tontit-kaavoitus-ja-maankaytto/akaan-strateginen-kehityskuva/)
- Akaan kaupunginhallitus. 2013. Akaan kaupungin strategia 2016.
- Akaan kaupunki. 2012. Maankäytön strateginen kehityskuva.
- Akaan organisaatiokaavio. 2015. Viitattu 19.3.2015  
[http://www.aka.fi/haku/?E\\*Q=organisaatiokaavio](http://www.aka.fi/haku/?E*Q=organisaatiokaavio)
- Asemakaava. n.d. Viitattu: 20.4.2015 [http://www.ymparisto.fi/fi-FI/Elinymparisto\\_ja\\_kaavoitus/Maankayton\\_suunnittelujarjestelma/Asemakaavoitus](http://www.ymparisto.fi/fi-FI/Elinymparisto_ja_kaavoitus/Maankayton_suunnittelujarjestelma/Asemakaavoitus)
- Heikkilä, T., 2013. Suomen maisemamaakunnat ja –seudut, Ympäristöministeriö.
- Kettunen, P., 2002. Miksi osallistumisesta puhutaan? Osallistumisen kehittäminen suomalaisissa kunnissa. Teoksessa. Bäclund. P. & Häkkinen. J. & Schulman. H. (toim.) Osalliset ja osaajat –kansalaiset kaupungin suunnittelussa. Gaudeamus.
- Koskiahho, B., 2002. Onko osallistuu vahvaa demokratiaa? Maankäyttö- ja rakennuslain soveltamisesta. Teoksessa. Bäclund. P. & Häkkinen. J. & Schulman. H. (toim.) Osalliset ja osaajat –kansalaiset kaupungin suunnittelussa. Gaudeamus.
- Laiho, U-M., 1996. Lähiöprojektien organisointi –yhteistyötä ja asukkaiden osallistamista. Suomen kuntaliitto. Ympäristöministeriö.
- Nuotio, A-K., (toim.) 2007. Viheralueiden hoitoluokitus. Viherympäristöliitto ry julkaisu nro 36. Helsinki.
- Osallistuminen kaavoitukseen. 2013. Viitattu 13.4.2015  
[http://www.ymparisto.fi/fi-FI/Elinymparisto\\_ja\\_kaavoitus/Kaavoituksen\\_eteneminen/Osallistuminen\\_kaavoituksessa](http://www.ymparisto.fi/fi-FI/Elinymparisto_ja_kaavoitus/Kaavoituksen_eteneminen/Osallistuminen_kaavoituksessa)
- Pirkanmaan liitto 2008. Pirkanmaan 1. maakuntakaava. Kaavaselostus. Pirkanmaan liiton julkaisu A 43
- Pirkanmaan liitto n.d. Maakuntakaavoitus. Viitattu 24.3.2015  
<http://www.pirkanmaa.fi/fi/maakuntakaavoitus>

Viheralueiden hoito, VHT '14, hoidon laatuvaatimukset. 2014.  
Viherympäristöliitto ry julkaisu nro 55

VIHERALUEIDEN HOITOLUOKKAKARTTA VIIALAN KAAVA-ALUE





<span style="color: magenta;">■</span>	A1	Edustusviheralue
<span style="color: red;">■</span>	A2	Käyttöviheralue
<span style="color: brown;">■</span>	A3	Käyttö- ja suojaviheralue
<span style="color: yellow;">■</span>	B2	Käytöniitty
<span style="color: gold;">■</span>	B4	Avoin alue ja näkymä
<span style="color: green;">■</span>	C1	Lähimetsä
<span style="color: lightgreen;">■</span>	C2	Ulkoilu ja virkistymetsä
<span style="color: blue;">■</span>	0	Hoidon ulkopuolella oleva alue
<span style="color: purple;">■</span>	E	Eriytisalue

VIHERALUEIDEN HOITOLUOKKAKARTTA TOIJALAN KAAVA-ALUE



SATAMA

- A1 Edustusviheralue
- A2 Käyttöviheralue
- A3 Käyttö- ja suojaviheralue
- B2 Käyttöniitty
- B4 Avoin alue ja näkymä
- C1 Lähimetsä
- C2 Ulkoilu ja virkistymetsä
- 0 Hoidon ulkopuolella oleva alue
- E Erityisalue

Akaa  
Asemakaavayh  
3.7.2009 Aika Ympäristö Oy

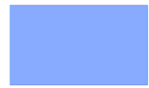
Akaan kaupunki: Toijalan ja sataman kaava-alue 1:5000

AKAAN STRATEGISEN KEHITYSKUVAN MERKKIEN SELITYKSET

# KARTTAMERKINTÖJEN SELITYKSET

Oheismateriaali 3.  
KH 10.1.2012  
§ 9

Oheismateriaali 3.  
KV 22.2.2012  
§ 5



ASEMAKAAVOITETTU ALUE /  
TARKISTETAAN



OTETAAN KÄYTTÖÖN



TÄYDENNETÄÄN



PITÄYDYTÄÄN



VIRKISTYSMETSÄ



METSÄYHTEYS



VIHERKANSI



PALVELUIDEN KESKUS



LÄHIPALVELU  
(KYLÄKOULU, PÄIVITTÄISKAUPPA)



JUNA-ASEMA



MERKITTÄVÄ KAAVAMUUTOS



ULKOILUPOLKU



RANTA KÄYTTÖÖN

Yhden vuoden väestönlisäys: 170 henkilöä

TILANTARVE

400m

400m

TAI

TAI

TAI



OMAKOTITALOISSA



RIVITALOISSA



KERROSTALOISSA