
TEXVEX MONISTUU
Case Sampola



Ammattikorkeakoulun opinnäytetyö

Logistiikan koulutusohjelma
Forssa, kevät 2015

Sanna Karppanen



HAMK, FORSSA
Logistiikan koulutusohjelma

Tekijä	Sanna Karppanen	Vuosi 2015
Työn nimi	Texvex monistuu – Case Sampola	

TIIVISTELMÄ

Työn tarkoitus oli kartoittaa ja konseptoida Texvex-työpajamuotoista poistotekstiilipankkia ja kehittää sitä. Opinnäytetyössä keskittyttiin uuden toimipisteen käynnistämisen ja uuden toimijan alun helpottamiseen. Opinnäytetyön toimeksiantaja oli Poistaripaja-hanke.

Työssä käytettiin asiantuntijoita Texvexin sisältä, konseptin luomiseen ja palvelumuotoiluun liittyvää kirjallisuutta, henkilöhaastatteluja, konsultointi- ja seurantakäyntejä. Lisäksi tutkittiin brändin merkistystä ja sen kehittämistä. Työn aikana tehtiin lukuisia vierailuja Texvex-pajoilla, oltiin mukana Texvexin tapahtumissa ja keväisessä seminaarissa. Texvexistä kiinnostuneet ihmiset olivat olleet hyvä lähde kysymyksineen, kun mietittiin Texvexin laajenemista ja siihen liittyviä mahdollisuuksia ja haasteita.

Opinnäytetyö tehtiin toiminnallisesta näkökulmasta. Havainnoitiin, dokumentoitiin, haastateltiin, kyseenalaistettiin ja kehitettiin.

Texvex-työpajan ajatus, että pajat olisivat yhtä perhettä keskenään ja kaikki hyvän asian puolesta, havaittiin onnistuneeksi. Tekstiilin lajittelu on kehitetty tehokkaaksi ja innovatiiviseksi. Lisäksi havaittiin, että tekstiilinkierrätyksen ympärillä on paljon innostusta, hyvä työmotivaatio ja valoisa tulevaisuudenkuva. Texvex-työpaja on oikein hyvä työkalu kuntouttavassa työtoiminnassa.

Opinnäytetyön lopputuotoksena on kirjallinen osuus, joka kertoo, miten tekstiiliä kierrättävä työpaja saadaan toimimaan ja mitä kannattaa ottaa huomioon. Lisäksi käsiteltiin tekstiilin kierrätyksen ja kiertotalouden tulevaisuuden haasteita ja mahdollisuuksia.

Avainsanat Konsepti, konseptisuunnittelu, brändi, tuotekehitys, kiertotalous

Sivut 37 s.

Forssa
Degree Programme in Logistics

Author	Sanna Karppanen	Year 2015
Subject of Bachelor's thesis	Texvex replicates, Case Sampola	

ABSTRACT

In Finland landfills receive annually 90 million kilos of textile, which could still be utilized for different purposes. In the Poistaripaja-project a national operating model was created for running special banks for textilewaste in the form of workshops.

In the operating model workshops for young people in municipalities and cities established banks for textilewaste, in order to receive, assort and resell textile.

The Poistaripaja-project was the commissioner of this work, where the aim was to support the work in the Poistaripaja-project. In this thesis project a survey was conducted on the operation of a recycling workshop for textiles in the form of a Texvex-workshop and the material bank maintained by it. Texvex was examined as a working environment and as a contributor of recycling textiles by defining the concept and by examining the brand of Texvex.

In this thesis I have used as a theoretical basis the literature in the field and different researches and interviews. The thesis was a so called action research project.

In the thesis it was observed that the Texvex operation model is an excellent tool for rehabilitating work. Texvex is also a current answer to the challenge launched by the circular economy. In Texvex circular economy is executed with the help of the technologies available at the moment. Now and in the future new technologies must be developed, so that the textile waste ineligible for anything else but energy waste can be utilised profoundly.

Keywords Concept, conceptual design, brand, product development, circulation economy

Pages 37 p.

SISÄLLYS

1	JOHDANTO.....	4
1.1	Viitekehys ja tiedon- ja aineistonhankinta	4
1.2	Tausta-aineisto	4
2	POISTARIPAJAHANKE JA TEXVEX	5
2.1	Texvex-työpajatoiminta, poistotekstiilipankki ja Texvex-ideologia.....	5
3	KÄSITTEITÄ TEORIASSA JA SOVELLETTUNA TEXVEXILLÄ	9
3.1	Konseptisuunnittelu ja konsepti	9
3.2	Konseptin suunnittelu ja merkitys Texvexissä.....	10
3.3	Brändi ja tuotteistaminen	11
3.4	Texvex-brändin kehittäminen ja arvo	13
4	TEXVEX MONISTUU	15
5	HALLITTU TEXVEX-PAJAN PERUSTAMINEN.....	16
5.1	Pajan perustamisen vaiheet	16
5.2	Uuden pajan ideointivaihe.....	17
5.3	Pajan layout, asettelu ja materiaalivirran kulku	18
5.4	Lajittelu	20
5.5	Materiaalipankki.....	26
5.6	Työhyvinvointi, työergonomia ja motivaatio.....	26
5.7	Tiedotus, mainokset ja tapahtumat.....	27
5.8	Sähköinen tietopankki.....	28
6	TULEVAISUUS.....	29
6.1	Texvex-työpajat 31.3.2015.....	30
7	POHDINTA.....	32
	LÄHTEET	34

1 JOHDANTO

Opinnäytetyön tavoitteena oli Texvex-konseptin laajentaminen Forssan ja Loimaan toiminnasta ensin Hämeenlinnaan Sampolaan ja lopulta valtakunnalliseksi toiminnaksi ja tämän laajentumisen tukeminen. Opinnäytetyön toimeksiantaja oli Poistaripaja-hanke ja yhteyshenkilö Kirsi Sippola Hämeen ammattikorkeakoulusta. Opinnäytetyössä verrattiin Texvexin historiaa tähän päivään, sekä koottiin ajatukset ja ideat, jotka olisivat apuna tulevien pajojen aloittamisessa.

Opinnäytetyö kartoittaa ja vahvistaa Texvex-brändiä ja konseptia sekä antaa uusille toimipisteille hyvän aloituspaketin ja ideoita siitä, mitä työpajamuotoisen Texvex-poistotekstiilipankin aloituspaketti pitäisi sisällään.

1.1 Viitekehys ja tiedon- ja aineistonhankinta

Tässä työssä käytetty teoria on peräisin eri julkaisuista, tarkkailusta työmailla ja omista ja muiden havainnoista. Kaikenlaiset havainnot on dokumentoitu kirjaamalla ylös ja valokuvaamalla.

Kokemusta ja tuntumaa haettiin lukuisilla konsultaatiokäynneillä ja vierailuilla pajoilla ja ihan konkreettista lajittelutyötäkin tekemällä. Yhteydenpito pajojen kanssa on ollut tiivistä ja vuorovaikutteista. Lisäksi on osallistuttu seminaareihin.

Havaintoja on verrattu historiaan, nykyhetkeen ja katsetta on nostettu myös tarkkailemaan tulevaisuuden tuomia haasteita.

1.2 Tausta-aineisto

Teoria-aineistona tutustuttiin poistotekstiilin kierrätyksestä jo tehtyihin päätösiin ja Poistaripaja-hankkeen verkkosivuihin. Työn aikana on tehty lukuisia vierailuja Texvex pajoilla ja oltu mukana Texvexin tapahtumissa ja Poistaripaja-hankkeen päätösseminaarissa.

Työssä on käytetty asiantuntijoita Texvexin sisältä, konseptin luomiseen ja palvelumuotoiluun liittyvää kirjallisuutta, henkilöhaastatteluja, konsultointi- ja seurantakäyntejä. Lisäksi on tutkittu brändin merkitystä ja sen kehittämistä.

Opinnäytetyössä tavoitteena oli Hämeenlinnan Sampolan Texvex-työpajan ja materiaalipankin toiminnan aloituksen tukeminen hankkeen loppuun asti.

2 POISTARIPAJAHANKE JA TEXVEX

”Suomessa päätyy kaatopaikalle vuosittain 90 miljoonaa kiloa tekstiilejä, joita voitaisiin hyödyntää vielä eri käyttötarkoituksissa.

Poistaripaja -hankkeessa (1.11.2013 - 31.3.2015) muodostetaan valtakunnallinen toimintamalli työpajamuotoisille poistotekstiilipankeille (Kuva 2.). Toimintamallissa kuntien ja kaupunkien nuorten työpajat perustavat poistotekstiilipankkeja, jotka vastaanottavat tekstiiliä, lajittelevat ja myyvät sitä eteenpäin. Paremmalla lajittelulla voidaan vähentää kaatopaikoille ajautuvan tekstiilin määrää ja työllistämällä nuoria tuetaan nuorisotakuun toteuttamista.

Hankkeen aikana Forssan ja Loimaan työpajamuotoisissa poistotekstiilipankeissa pilotoidaan erilaisia yhteistyömuotoja eri organisaatioiden kanssa. Hyväksi havaitut yhteistyön muodot dokumentoidaan, jotta muidenkin kuntien tai kaupunkien nuorten työpajat voivat pystyttää samankaltaisia poistotekstiilipankkeja ja toteuttaa jo hyväksi havaittuja yhteistyömalleja. Toiminnan laajentamista tukemaan tuotetaan myös erilaista materiaalia. Tavoitteena on, että toiminnasta saadaan valtakunnallista.” (HAMK, 2015.)

Hanke on ollut ESR-rahoitteinen.



Kuva 1. Poistotekstiilipankki. (Kuva: HAMK, 2015a.)

2.1 Texvex-työpajatoiminta, poistotekstiilipankki ja Texvex-ideologia

Texvex-työpaja on kuntouttavan työtoiminnan työkalu. Tarkoitus on kierrättää tekstiiliä tehokkaasti ja vähentää tekstiilijätteen määrää kaatopaikoilla ja samalla työllistetään, hoidetaan ja tuetaan myös työpajalaisia. Henkisen pääoman ja hyvinvoinnin kasvu menee raa’an bisneksen edelle.



Kuva 2. Texvex-logo. (Kuva: Veera Kolehmainen, 2014.)

Texvex-työpajat ylläpitävät poistotekstiilipankkeja. Pankeista saa kuka tahansa ostaa materiaalia ja esimerkiksi Forssassa materiaali kouluille, päiväkodeille ja niin edelleen ilmaista.

Materiaalipankkiin voi jättää keräilypyynnön. Keräilypyyntöä noudattaen otetaan tulevasta tekstiilijakeesta erikseen esim. tietynlaista komponenttia vaikkapa kauluksia, nappeja tai ennalta sovittua kuosia tai materiaalityyppiä. Texvex on Forssan kaupungin omistama tuotemerkki, jolla on oma logo (Kuva 2.)

HAMKin verkkosivuilla Poistaripajahankkeen välilehdellä julkaistiin 12.3.2015 Työpajamuotoisen poistotekstiilipankin perustamisopas, jossa on kuvattu toimintaa seuraavasti:

”Poistotekstiilipankit ovat tekstiilinkierrätyspisteitä. Ne vastaanottavat poistotekstiiliä kuluttajilta ja yrityksiltä, lajittelevat tekstiilin ja myyvät ja luovuttavat sitä eteenpäin. Poistotekstiilipankki on uusi toimintamalli työpajatoimintaan. Sen toimintatapa perustuu tekemällä oppimiseen, jonka ohessa on työ- ja yksilövalmennusta.

Edellä mainitussa oppaassa on listattu toiminnan tarkoitusta ja tavoitteita:

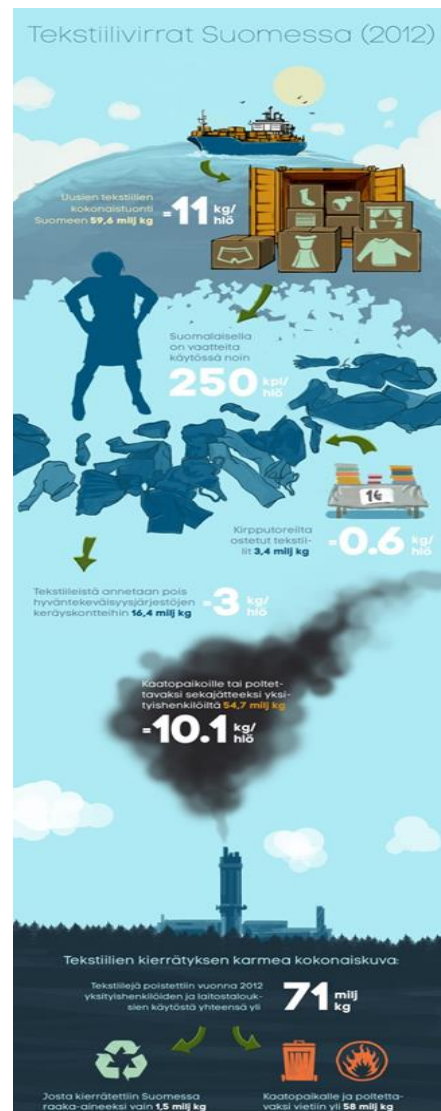
- uusi toimintamalli työpajatoimintaan
- tukee nuorisotakuun toteutumista
- voidaan vaikuttaa työttömien ja vajaakuntoisten työllistymiseen ja kouluttautumiseen
- työpajan työntekijät saavat kokemusta kierrätysliiketoiminnasta ja yrittäjyydestä
- ylläpitää ja tukee sosiaalisia kontakteja
- helpottaa eri toimijoiden materiamäärien hallintaa ja kierrätystä
- toimii materiaalipankkina kunnan eri yksiköille
- mahdollistaa uusien poistotekstiilistä valmistettavien tuotteiden suunnittelun ja valmistuksen pajatyönä

- lisää yrittäjyyttä poistotekstiiliä hyödyntävien eko-ompelijoiden kautta
- käyttötexstiiliä ohjautuu hyväntekeväisyysjärjestöille
- paikallisesti toimivat poistotekstiilipankit vähentävät kuljetuksista syntyviä ympäristövaikutuksia
- tukee EU:n jätehierarkiaa ja lisää tekstiilien kierrätystä
- edesauttaa ekologisen kestävyuden toteutumista

(HAMK, 2015. Poistaripajahanke, Työpajamuotoisen poistotekstiilipankin perustamisopas.)

Tekstiilijätteen määrä Suomessa on iso, kuten kuvasta 3. käy ilmi. Tämä tekstiilijätevuori on valjastettu materiaaliksi, jota työstämällä ja lajittelemalla saadaan Texvex-työpajan työntekijöille mielekästä tekemistä.

”Poistaripajassa käynnistettiin TEXVEX poistotekstiilien hyödyntämispajat Forsassa ja Loimaalla keväällä 2014. Poistotekstiilipankit tukevat Järkivihreän Forsan seudun ympäristöstävällistä toimintaa, sillä pankkien avulla tekstiili uusiokäytetään tai kierrätetään sen sijaan, että se päätyisi kaatopaikalle. Pankit myös tukevat nuorisotakuun kehittämistä. Poistaripaja-hankkeen avulla nuorille myös annetaan tietoja ja taitoja esimerkiksi kierrätysliiketoimintaan, tekstiilialaan sekä viestintään liittyvistä koulutus- ja työllistymismahdollisuuksista. Pankeissa pilotoidaan erilaisia toimintamalleja tekstiilin uusiokäyttöön ja kierrätykseen liittyen sekä kehitetään nuorten työskentelymotivaatiota. Poistaripaja-hankkeessa tuotetaan materiaalia myös muille kaupungeille ja kunnille, jotta niiden olisi helpompaa perustaa vastaavanlaisia pankkeja. Tavoitteena onkin saada työpajamuotoiset poistotekstiilipankit valtakunnalliseksi toimintamalliksi.” (Suomen poistotekstiilit ry, 2014.)



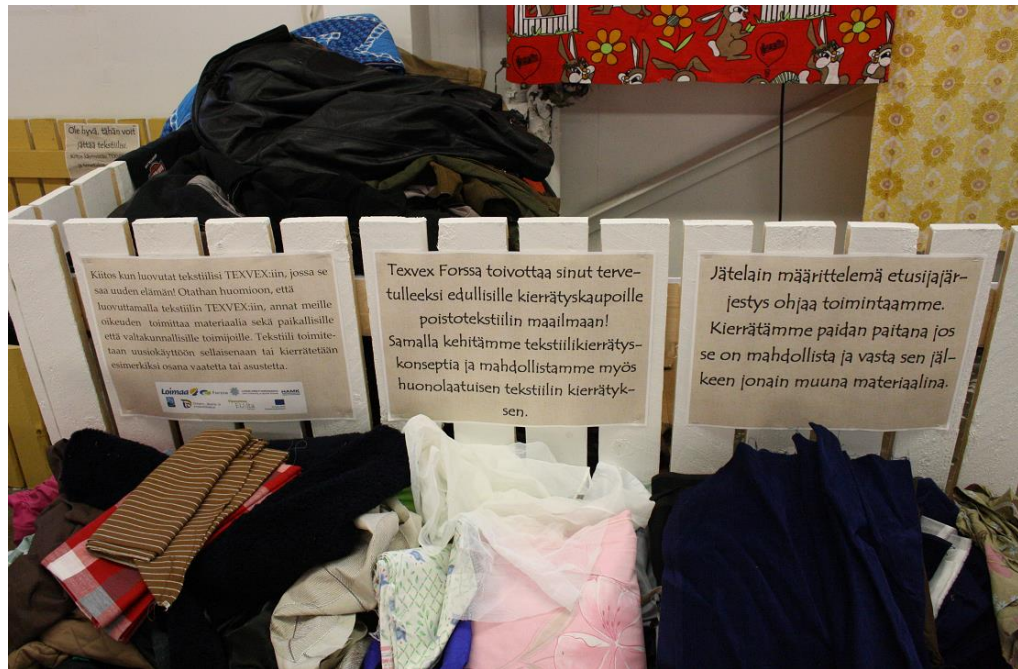
Kuva 3. Tekstiilivirrat Suomessa (Kuva: Yle 2015.)

Texvex aloitti Forsassa Perkiöntiellä 17.3.2014. Forssan kaupungin Nuorten työpajan nuoret toimivat tekstiilin lajitteijoina. Toiminnan vetäjänä oli hankkeen loppuun Suomen poistotekstiilit ry:n puheenjohtaja ja työpajaohjaaja Helena Käppi.

Loimaalla Texvex aloitti toimintansa nuorten työpajalla 3.3.2014. Loimaalla vetäjänä toimii työpajaohjaaja Anne Nieminen.

”Ensimmäisen vuoden aikana pelkästään Forssan pajalle on tuotu 50 000 kg tekstiilijätettä lajiteltavaksi. Kokonaismäärästä on pystytty hyödyntämään eteenpäin uudelleen käyttöön huikeat 90 %, vain 10 % on päätynyt energiajätekeeksi.” (Käppi, 2015)

Tämä jae on jakautunut mm. teollisuussektorille, kierrätysmateriaaleista uusia tuotteita tekeville ”eko-ompelijoille”, kouluille, päiväkodeille pienyrityksille jne. (HAMK, 2015.)



Kuva 4. Materiaalipankin ilmaislaari Forssassa. (Kuva: Karppanen 2014.)

3 KÄSITTEITÄ TEORIASSA JA SOVELLETTUNA TEXVEXILLÄ

Opinnäytetyön aikana pohdittiin erilaisten käsitteiden merkitystä Texvex-konseptissa ja sitä millaista lisäarvoa näiden tunnistaminen toisi Texvexille.

3.1 Konseptisuunnittelu ja konsepti

”Tämän hetken suomenkielisistä yleistietoteoksista ei löydy konseptisuunnittelu-sanaa, mutta termin kantasana, konsepti, mainitaan. Sanan alkuperäksi nimetään latinankielinen substantiivi *conceptum*, joka pohjautuu verbiin *concipere*. Suomeksi *concipere* viittaa sommitteluun tai kirjoittamiseen. Termi liittyy tässä yhteydessä keskeneräiseen työhön, kuten puheen käsikirjoitukseen tai puhtaaksikirjoittamattomaan tekstiin. Arkikielessä konseptien tode-taan viittaavan ”suunnitelmiin tai ennakkolaskelmiin” (Sorsa 1997, 154).

Oman lisänsä konsepti-käsitteen sekavuuteen tuovat eri kielten väliset merki-tyserot. Vaikka sanat muistuttavat toisiaan, niiden sisällölliset painotukset vaihtelevat. Suomenkielen sana konsepti kääntyy sanakirjassa eri merkityksiin kuin englanninkielinen sana *concept*: ”konsepti: rough draft, notes, outline” (Hurme, 479, 2000.), ”concept: käsite, mielle” (Hurme 2000, 540).” (Iljin, 2006).

Jonna Iljin on edellä mainitussa artikkelissaan avannut lyhyesti myös seuraavia käsitteitä:

Konsepti = Kokonaisuus, jossa tiivistyy tuotteen tai palvelun ideamarkkinoin-tiviestinnän näkökulmasta.

Visuaalinen konsepti = Visuaalinen kokonaisuus, joka viestii markkinoitavaan tuotteeseen tai palveluun liittyviä piirteitä.

Konseptuaalinen suunnittelu = Kokonaisvaltainen suunnittelu. Kokonaisval-taisuus viittaa tässä suunniteltavan tuotteen käyttökontekstiin.

Konseptisuunnittelu = Käyttäjäkeskeistä tuotesuunnittelua.” (Iljin, 2006)

”Konsepti on ikään kuin liikeidean toiminnallisempi lopputulos. Konsepti tar-koittaa jonkinlaista ideaa tai ajatusta. Konseptin ja liikeidean ero on siinä, että konsepti on enemmänkin mielikuva, jonka asiakas näkee ja muodostaa yrityk-sestä, kun taas liikeidea on yrityksen sisäinen ja tarkka tieto siitä mitä, kenel-le, ja miten.” (Miettinen & Santala 2003, 97)

”Konsepti tarkoittaa liiketoiminnan suunnittelua ja toteuttamista yrityksen hengen ja tavoiteltavan brändimielikuvan mukaan. Konsepti on liikeidean toiminnallinen ja konkreettinen lopputulema, joka on yksityiskohdiltaan mää-

ritelty. Konseptisuunnittelun lähtökohtana on yritystason liikeidean, hengen ja strategian kirkastaminen, minkä jälkeen vuorossa on brändityö sekä kahdeksasta osasta koostuvan operatiivisen liiketoimintakonseptin luominen. Suunnittelutyön varrella korostuvat niin asiakkaan kuin ympäristön ymmärtäminen ja vuorovaikutussuhde”.
(Sammallahti 2009, 11)

3.2 Konseptin suunnittelu ja merkitys Texvexissä

Texvex-konseptia on muokattu ja kehitetty Forssan Texvex-pajan muodossa kevästä 2014 alkaen. Texvex-pajakonseptin kehittäminen ja dokumentointi antavat paljon hyötyä, kun suunnitellaan seuraavia pajoja, sillä mahdollisia virhearviointeja ei tarvitse tehdä moneen kertaan kun jo tiedetään mikä toimii. Valmiin oloinen konsepti on myös myyvä ja toimivaksi havaittu konsepti on haluttu.

Texvex-konseptia on kehitetty koko ajan ja näen tulevaisuudessa konseptin kehittymisellä kolme vaihtoehtoista suuntaa:

1. Texvex-brändiä levitetään paikkakunnalta toiselle kuntouttavan työpaja-toiminnan työkaluna niin, että jokainen kunta perustaa oman pajan ja maksaa jonkinlaista lisenssimaksua tai aloitusmaksua Forssan kaupungille tuotemerkin käyttöoikeudesta niin sanotulla Franchise-mallilla.

”Franchising on kahden oikeudellisesti ja taloudellisesti itsenäisen yrityksen, franchise-antajan ja franchise-ottajan pitkäaikaista sopimusperustaista yhteistyötä, jossa franchise-antaja siirtää taloudellista vastiketta vastaan franchise-ottajalle oikeuden käyttää ennalta määriteltyjen ohjeiden mukaisesti sovitun ajan tietyllä alueella tai tietyssä paikassa hallitsemaansa liiketoimintakonseptia.” (Suomen Franchising-yhdistys, 2012.)

Tämä vaatii paketin eheyttämistä ja nivomista yhteen, jotta paketista saadaan myytävä kokonaisuus. Pitää siis olla tarkkaan rajattu konsepti, hyvä sopimus ja seuranta. Esimerkiksi graafista ilmettä ei saa mennä muuttamaan ja Texvex-arvoja pitää noudattaa.

Tässä muodossa jokainen kunta järjestää pajalle omat tilansa, värvää työpajavetäjänsä ja hankkii asiakkaansa ja yhteistyökumppaninsa mahdollisen aloituspaketin tukemana. Aloituspakettiin voisi kuulua kartoituspalvelua, konsulttitukea kaikenlaisiin asioihin ja esim. puhelintukea. Paketti olisi ennalta sovittu ja räätälöity.

Lisäksi paketti voisi sisältää oikeudet käyttää luotavaa ”Texvex-pajojen yhteistä tietokantaa”, johon päivitetäisiin yhteistyökumppaneita, ajankohdista tietoa, muuttuvia pykäläitä, toimintamalleja, tapahtumia jne. Tämä olisi kaikille ”sisaruspajoille” avoin ja yhteinen työväline.

2. Toinen vaihtoehto on, että Texvex-konsepti kehitetään valmiiksi ja sitä aletaan myydä pakettina. Tällöin uusi toiminnasta kiinnostunut ja Texvexin valitseva kunta ikään kuin ulkoistaa työpajatoimintansa ja ostaa sitä palveluna. Mallissa yhdessä ostajan kanssa kartoitetaan, sovitaan ja räätälöidään ostajan haluama paketti. Laaditaan sopimus, jossa käydään läpi tärkeät asiat, kuten tilat, työntekijät, koulutuspäivät ja niin edelleen.
3. Kolmannessa vaihtoehdossa työpajamuotoisesta Texvex-tekstiilikierrätyskonseptista kiinnostuneet ihmiset, yhdistykset, yritykset tai vaikkapa osuuskunnat perustavat Texvexin kanssa samankaltaisia pajoja uusille paikkakunnille. Mikään ei estä tällä hetkellä vaikka tuotemerkillä ”textiilit vex” toimivaa uutta pajaa aloittamasta.

Kaikissa suunnissa on pajan toiminnan kannalta oleellista löytää sellainen toimija, joka pystyy läpäisemään suuria massoja tekstiilijätettä. Tällä hetkellä Suomesta ei löydy kuin yksi yritys, joka käyttää vain energijätteenä kelpaavaa tekstiilijätettä. Yritys on Dafecor Oy, Turengissa:

”Dafecor Oy suomalainen yritys, joka valmistaa tekstiiliteollisuuden ylijäämästä uusia tuotteita. Tekstiilikuiduista jalostetaan tuotteita, joita käytetään teollisuuden kunnossapidossa ennaltaehkäisemässä tai korjaamassa ympäristövahinkoja, rakentamisessa sekä puutarhoissa tehostamassa tuotantoa. Osa tuotteista soveltuu myös huonekaluteollisuuden verhoilumateriaaleiksi. Käyttämällä Dafecor Oy:n tuotteita vähennät omalta osaltasi kaatopaikkojen kuormitusta. Dafecor Oy:n tuotteet on testattu ja OilStop-ympäristötuotteiden on todettu olevan imeytysominaisuuksiltaan markkinoiden tehokkaimpia.” (Dafecor, 2015.)

Pajatoiminnasta kiinnostuneita tahoja on tällä hetkellä kautta Suomen ja Poistaripaja-hankkeen aikana Texvex-työpajatoimintaa on kehitetty ajatuksella, että se leviäisi koko Suomeen. Ohjeita ja neuvoja on esim. Forssan pajalla jaettu ihan ilmaiseksi ja innostuneena ajatuksesta, että Forssan Texvex-työpajatoiminta saa ”sisarpajoja”. Henkisen hyvinvoinnin arvot ovat olleet eettisten ja ympäristöystävällisten ajatusten kanssa kantava voima toiminnassa. On pyritty avoimeen sisarelliseen yhteistyöhön ja rahallisen voiton tavoittelu on ollut toisarvoista. Lähitulevaisuus näyttää minkälaiseksi Texvex-konsepti muovautuu Poistaripaja-hankkeen jälkeen. Texvex-konseptin linjauksista vastaa tuotemerkin omistava Forssan kaupunki.

3.3 Brändi ja tuotteistaminen

Pienehkö sivistyssanakirja määrittelee brändi-sanana seuraavanlaisesti: ”Brändi = yleisön mielikuva tuotteesta, tuotekuva; tavaramerkki, tuotenimi. Myös kirjoitusasussa ”brandi”, jota kielitoimisto aiemmin suositti, mutta nyt Kielitoimiston sanakirjassa ensisijaisena asuna on ”brändi”. Englannin sanasta brand. Sana on käytännössä jo muuttunut arkikielisestä asiatyylissäkin käytetyksi. Sen merkitys vaihtelee suuresti: se voi tarkoittaa tuotetta tai yritystä,

jolla on vahva myönteinen julkisuuskuva, mutta myös itse julkisuuskuvaa tai pyrkimyksiä luoda sellainen; usein se myös tarkoittaa tuotemerkkiä yleensä.

Brändätä verbinä: muodostaa brändiksi, tehdä tuotteesta brändi mm. mainonnalla. Sana on jossain määrin arkityylinen.” (Korpela J. 2013) Brändi on siis se mielikuva, joka yleisöllä on tuotteesta – brändin määrittely auttaa toimijaa saamaan kokonaiskuvan siitä millaisena muu maailma näkee toimijan.

Tuotteistamisesta kerrotaan Työ- ja elinkeinoministeriön sivuilla seuraavasti:

”Kun tuoteideasi tai palveluinnovaatiosi on alustavien esiselvitysten pohjalta osoittautunut hyödyllisyytensä, uutuusarvonsa, valmistuskelpoisuutensa ja markkinoitavuutensa puolesta potentiaaliseksi myyntituotteeksi, käynnistään yrityksessä tuotekehitys.

Tuotekehityksellä luodaan tuoteideasta myytävä tuotepaketti, johon sisältyy valmis, monistettu tuote ominaisuuksineen, ulkoasuineen ja brändeineen. Tämä tuotepaketti voi olla uudenlainen tavara tai valmiste (kuten rahkajäätelöpuikko), tai palveluna tarjottava tuote (kuten tietyissä liikuntakeskuksissa vedettävät jumppatunnit, joilla rullaluistellaan salsamusiikin tahtiin) tai vaikkapa tavaraa ja palvelua yhdistelevä tuotepaketti (esim. ohjelmistotuote, joka palveluna asennetaan ja mukautetaan asiakaskohtaisesti).

Tuotteistuksen prosessissa idea muuntuu hiotuksi lopputuotteeksi, joka on mahdollisimman kilpailukykyinen kaupallistamisen vaiheeseen siirryttäessä: kätevä, kaunis, hyödyllinen, tehokas, kestävä, helppokäyttöinen ja valmistuskustannuksiltaan edullinen.”

”.. Palvelutuotteen kehittämisessä tuotteistetaan sen palvelukonsepti: palvelulupaus, profiloitu käyttötarkoitus, palvelun sisältö ja palvelumalli eli palvelun tarjoamisen prosessi, asiakaspalveluun osallistuvien koulutus, oheismateriaalit, sopimukset jne. Palveluiden tuotteistamisen keskeisenä haasteena on se, kuinka uudella ja erottuvalla tavalla tarjottavasta asiantuntijapalvelusta luodaan monistettava, useiden erilaisten asiantuntijoiden tarjottavissa oleva ja jälleenmyytävä tuotepaketti.

Aivan kuten tavaroidenkin, on palvelutuotteiden tuotepaketoinnissa tärkeää löytää innovatiivinen tuotenimi, joka erottaa tuotteen kilpailijoista. Tuotenimi, tuotteelle rakennettava tuotemerkki ja brändi, sekä sen ympärille muodostuva tuoteimago on tuotteen kaupallistamisessa eli myynnissä, jakelussa ja markkinoinnissa vähintään yhtä tärkeä ulottuvuus kuin tuotteen varsinaiset ominaisuudet.” (Yritys Suomi, 2015)

3.4 Texvex-brändin kehittäminen ja arvo

Texvex-brändille on luotu oma graafinen ilme opiskelija Veera Kolehmaisesta toimesta. (Kuva 5.) ”Texvex-Poistotekstiilipankkien ilme on raikas ja rennon huoleton. Se tekee Texvexistä helposti lähestyttävän ja luo toiminnalle selkärangan. Ilmeellä ja tuotemerkillä halutaan myös nostaa poistotekstiilituotteiden ja nuorten työpajatoiminnan arvoa.

Visuaalinen ilme koostuu tunnuksesta, typografiasta ja niiden ympärille rakentuvasta väri- ja kuvamaailmasta. Ilmettä rikastuttamaan on luotu lisäksi graafisia elementtejä, joita voi hyödyntää markkinoinnissa ja viestinnässä. Ilme on suunniteltu siten, että sitä on helppo hyödyntää toiminnassa. Graafinen ohjeisto sisältää tarkkojen määritysten lisäksi suuntaa antavia ohjeita ilmeen käyttökohteista. Kun ilmettä sovelletaan näiden ohjeiden mukaan, toiminta esiintyy yhtenäisenä ja selkeänä.” (Veera Kolehmainen, 2014.)



Kuva 5. Texvexin graafisen ilmeen mallikuva. (Kuva: Kolehmainen, 2014.)

Forssan kaupunki haki syksyllä 2014 tuotemerkkisuojaaja tex vex – tuotemerkillä ja sai sen 10.12.2014. Prh:n mukaan merkin tila on tällä hetkellä ”Kan-

sallinen ja rekisteröity”. ”Tuotemerkin rekisteröinti on voimassa 10 vuotta kerrallaan.” (PRH, 2015)

”Oikeus tex vex -tuotemerkkiin on Forssan kaupungin omaisuutta ja jos sitä haluaa käyttää, on otettava yhteyttä Forssan kaupungin sivistystoimeen.” (HAMK, 2014).

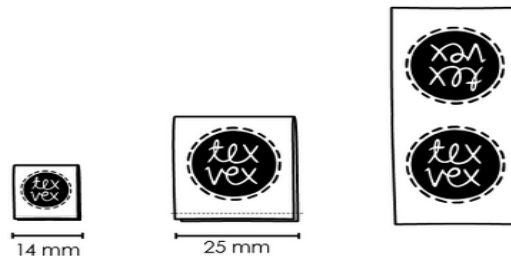
PRH:n verkkosivuilla kerrotaan tavaramerkistä seuraavanlaisesti: ”Tavaramerkki on tunnusmerkki, joka erottaa yrityksen valmistamat tai tuottamat tavarat ja palvelut muiden yritysten vastaavista. Tavaramerkki toimii markkinoilla eräänlaisena erottamisvälineenä.

Tavaramerkki on myös yksinoikeus. Se antaa haltijalleen yksinoikeuden käyttää kyseistä merkkiä tavaroiden ja palveluiden markkinoinnissa, päällyksessä, liikeasiakirjassa tai muulla tavalla, kuten suullisesti. Tavaramerkkejä on erilaisia. Tavaramerkki voi olla mm. sana, kuvio, iskulause tai vaikka äänimerkki.” (PRH, 2015)

Texvex-tuotemerkki on nyt jo arvokas. Se on tunnistettava, erottuva, selkeä ja omanlaisensa.

Texvex-työpajoilla Forssassa, Loimaalla ja Hämeenlinnassa perusasiat ovat kaikissa samat: keräilylaatikot tulevalle tavaralle, kunnollinen lajittelupöytä, tilaa jatkojalostamiselle ja purkamiselle, selkeät merkatut rullakot tai keräilypisteet keräilypyynnössä olevalle jakeelle, omaa myyntiä varten myyntipaikka ja varastotilaa lähtevälle tavaralle. Irtaimiston ei oleteta olevan uusinta ja hienointa. Texvex-työpajajenhkeen sopii, että irtaimisto on kierrätettyä ja tarkoitukseensa muokattua. Eheän, yhtenäisen ilmeen pystyy luomaan käyttämällä Texvexin graafista ilmettä, logoja ja väritystä.

Hieno ja erottuva Texvex-logo tekee Texvex-työpajoilla tehdyistä tuotteista valmiita ja kertoo kuluttajalle mitä arvoja tuotteeseen liittyy ja missä se on tehty. (Kuva 6.)



Kuva 6. Texvexin kankainen tuotemerkki. (Kuva: Kolehmainen, 2014.)

4 TEXVEX MONISTUU

Texvex laajeni kolmannelle paikkakunnalle syksyllä 2014, kun Forssan ja Loimaan toimipisteiden rinnalle avattiin uusi Texvex-työpaja Hämeenlinnan Sampolaan. Sampola on Suomen ainoa viittomakielinen työkeskus, ja se työllistää kuuroja ja kuurosokeita ja edistää heidän hyvinvointiaan.

Monistuminen lähti alulle kun Sampolasta käytiin tutustumassa Forssan Texvexiin alkusyksystä 2014. Sampolalaiset olivat todella innostuneita konseptista. Sampolassa kaivattiin työpajatoiminnan päivittämistä tähän päivään ja Texvex tuntui sopivan heidän ideologiaansa.

Sampolan väki oli todella motivoitunutta ja muutaman päivän aikana käytiin läpi nopeasti paljon asioita, jotta uuden pajan avaaminen olisi mahdollisimman sujuvaa.

Sampolassa oli loistavat tilat jo valmiina, joissa oli hyvin huomioitu työntekijöiden erityisominaisuudet. Sampolalaisilla oli mietittynä aika valmiiksi minkälaisena he haluavat Texvexinsä profiloituvan. Paikanpäällä käytiin läpi jaevirtojen kulkureittejä, isoja ja pieniä käytännön asioita ja pohdittiin yhdessä haasteiden ratkaisuja, jotta toiminta lähtisi pyörimään mahdollisimman vaivattomasti. Alusta asti Sampolassa oli ollut selvää, että he mm. jalostavat omia tuotteita kierrätysmateriaaleista ja pitävät verstaasmymälässään esim. eko-ompelijoille sopivia materiaaleja tarjolla materiaalipankin muodossa.

Oman haasteensa lajitteluun toivat työntekijöiden erilaiset tarpeet. Lajittelu suunniteltiin tehtäväksi pääsääntöisesti istuen lajittelupöydän vieressä. Materiaalintunnistukseen panostettiin ohjaajien toimesta Sampolan Texvexissä paljon ja siihen on tehty erilaisia apuvälineitä kuten mallitauluja. Eri työvaiheista on koostettu sekä kirjallisia että sanallisia ohjeita. Sampolassa Texvex-toiminta saatiin käyntiin hyvin nopeasti. Tekstiilin lajittelu on sujuu mukavasti käyntiin ja tekstiilin kierrättäjät ovat löytäneet toimipisteen.

Sampolan pajan työntekijät ovat olleet innostuneita Texvexistä. Vanha työpajatoiminta on saanut kaipaamansa päivityksen ja uuden ilmeen. Työntekijät ovat saaneet uutta mielekästä, tärkeää tekemistä, sillä Texvex on mukautunut työntekijöiden haaveiden kanssa. Työtehtäviin on voitu liittää esimerkiksi asiakaspalvelutilanteita Texvex-myymläpisteessä, kirjanpidollisia tehtäviä ja kuljetustehtäviä. Texvex-konsepti on todistanut erinomaisuutensa pajalaisten hyvinvoinnin edistämisen työkaluna myös Sampolassa.

5 HALLITTU TEXVEX-PAJAN PERUSTAMINEN

Jotta voisi antaa mahdollisimman hyvät eväät aloittavalle uudelle pajalle, on tässä työssä pyritty ottamaan huomioon tärkeät asiat, jotka on pystytty dokumentoimaan jo toiminnassa olevien pajojen toiminnasta. Lisäksi on jäsenneilty ja kehitetty Texvex-konseptia tehokkaammaksi.

5.1 Pajan perustamisen vaiheet



Kuva 7. Työpajamuotoisen poistotekstiilipankin aloittajalle. (Kuva: HAMK, 2015b.)

HAMKin Poistaripaja-hankkeen verkkosivuilta löytyy poistotekstiilipankin perustamisopas, joka julkaistiin maaliskuussa 2015. Tekstiiliä kierrättävän pajan perustavan tahon on hyvä pohtia seuraavanlaisia asioita. (Kuva7.):

1. Rahoitus kuntoon! Mikä taho toimii rahoittajana?
2. Yhteistyökumppaneiden ja asiakkaiden etsintä ja kartoitus. Mitkä ovat niitä tahoja jotka läpäisevät isojakin massoja poistotekstiiliä?
3. Paikallisen jätehuoltotoimijan kanssa luodaan yhteistyösopimus, mahdollisimman edullisesti ja ympäristöystävällisesti tietenkin!
4. Luo tarvittava infra. Kartoita huolella toimitilatarve ja suunnittele materiaalivirran kulku.
5. Huomioi logistiset järjestelyt. Kartoita sisäisen ja ulkoisen logistiikan tarpeet. Hankin yhteistyökumppaneita ja niin edelleen.
6. Hanki tarpeelliset työvälineet ja irtaimisto.
7. Tuotteista! Profiloitu, kehity ja huomioi oma ydinsosaamisesi.
8. Markkinoi! Mainosta sopivasti, kartoita parhaat näkymisen kanavat.

hyödyn. Uuden pajan perustajan ja konsulttihenkilön kannattaa avoimesti keskustella miten tulee valmistautua alkukonsultaatioihin.

5.3 Pajan layout, asettelu ja materiaalivirran kulku

Pajan layouttia suunnitellessa tulee miettiä materiaalivirran kulkua. Koska materiaalivirran määrä voi olla yllättävänkin iso (Forssan Texvexillä ensimmäisenä vuonna 50 000kg (Käppi, 2015)) mahdolliset materiaalivirtaa hidastavat ongelmakohdat on selvitettävä jo etukäteen ja ne on ennakoitava. Tila on valittava huolella.



Kuva 9. Sampolan pohjaratkaisu. (Kuva: Karppanen, 2014.)

Sampolassa aloitettiin kartoittamalla tila kuvaamalla, mittaamalla ja tutkivalta pohjakuvaa. Sampolalaisten ajatuksia tilasta kerättiin, sillä he olivat toimineet tilassa toimineet pitkään. Sampolassa oli loistavat tilat ja niiden suunnittelussa oli huomioitu työpajalaisten erityistarpeet. Käytävät olivat leveitä, hissi iso ja keskeisellä paikalla, sekä valaistus on hyvä ja niin edelleen. Pohjaratkaisu oli hyvin suunniteltu (Kuva 9.).

Tilan käytössä otettiin huomioon erityisesti kehitystyö mm. turvallisen liikumisen näkökulmasta. Sampolan kaltaisessa palvelukeskuksessa, joka on myös melkein kaikkien työntekijöiden koti, tulee erityishuomio kiinnittää esimerkiksi tekstiilijätettä tuovien ajoneuvojen turvallisiin kulkureitteihin ja reittien merkitsemiseen. Kartoituksessa ja suunnittelutyössä päädyttiin Sampolassa seuraavanlaiseen materiaalivirran kulkuun:

Tekstiilijätettä voi jättää kahteen paikkaan ja kahdella eri tavalla. Työpajamyymälän ulko-oven vieressä olevaan astiaan voi jättää kellon ympäri säkkejä ja pusseja. Keräyspiste on sateelta suojassa ja piha-alueella niin, että ilki-vallan mahdollisuus on minimissään. Ympäri vuorokautista valvontaa ei pisteellä ole. Mahdollisia riskejä pohdittiin, kuten tulipalovaaraa, mutta Sampolalaiset olivat vakuuttuneita, että keräyspisteen sijoituspaikka on hyvä ja he

halusivat myymälän keräyspisteen ohien myös keräyspisteen, joka on aina avoin.

Toinen keräyspiste on myymälässä sisällä. Tämä mahdollistaa kierrätysjätteen tuojalle palvelutilanteen, jossa oikea ihminen ottaa vastaan jakeen. Sampolan myymälässä on rullakko johon tekstiilijätepussit voi jättää. Kun jakeen jättää sisälle pääsee asiakas samalla tutustumaan myymälään ja myymälän Texvex-pisteeseen ja poistotekstiilipankkiin. Tavoitteena on tietysti myös saada asiakas palaamaan sekä Texvex-työpajamyymälään ja poistotekstiilipankkiin että Sampolan omien tuotteiden pariin.



Kuva 10. Poistotekstiilin keräyslaatikko Forssassa. (Kuva: Karppanen 2014.)

Forssassa otetaan tekstiilijätettä vastaan kahdessa paikassa: linja-autoaseman myymälässä ja Texvex-pajalla (Kuva 10.). Molemmissa on keräyspiste sisällä auki arkisin niin sanottuun virka-aikaan. Kuukaudessa on ollut myös yksi pidennetty aukiolopäivä. Ulkokeräyspistettä ei ole.

Loimaan Texvexillä keräyspisteitä on kaksi, ulkona ja sisällä.

Valvontaa vailla oleviin keräyspisteisiin ei ole tullut mainittavan paljoa ylimääräistä tavaraa tai esim. märkää tekstiiliä. ”Hyvin ovat asiakkaat ymmärtäneet millaista jaetta Texvex kerää.” (Käppi, 2015.)

Kun Sampolassa keräysrullakko täyttyy, se viedään hissillä toiseen kerrokseen jossa on lajittelutila. Matka voi kulkea ulko- tai sisäkautta. Ulkokautta reitti kulkee pääovien edestä, mutta muuten reitti on hyvä ja esim. pahoja kynnyksiä ei ole. Hissiin mahtuu rullakko ja saattaja yhtä aikaa. Käytävät ovat leveitä ja kulku on sujuvaa.

Rullakko viedään joko odottamaan lajittelua lajittelutilan yhteyteen tai suoraan lajiteltavaksi. (Lajittelusta lisää kohdassa 5.3.)

Lajittelun jälkeen lähtevät jakeet punnitaan. Punnituspaikka kannattaa sijoittaa materiaalivirran varrelle, sinne mistä materiaali jatkaa matkaansa. Punnituksen tarkoitus on seurata materiaalivirtojen volyymia ja auttaa kirjanpitoa esim. laskutuksessa. Tulevaa materiaalia ei punnita, vain kaikki lähtevä.

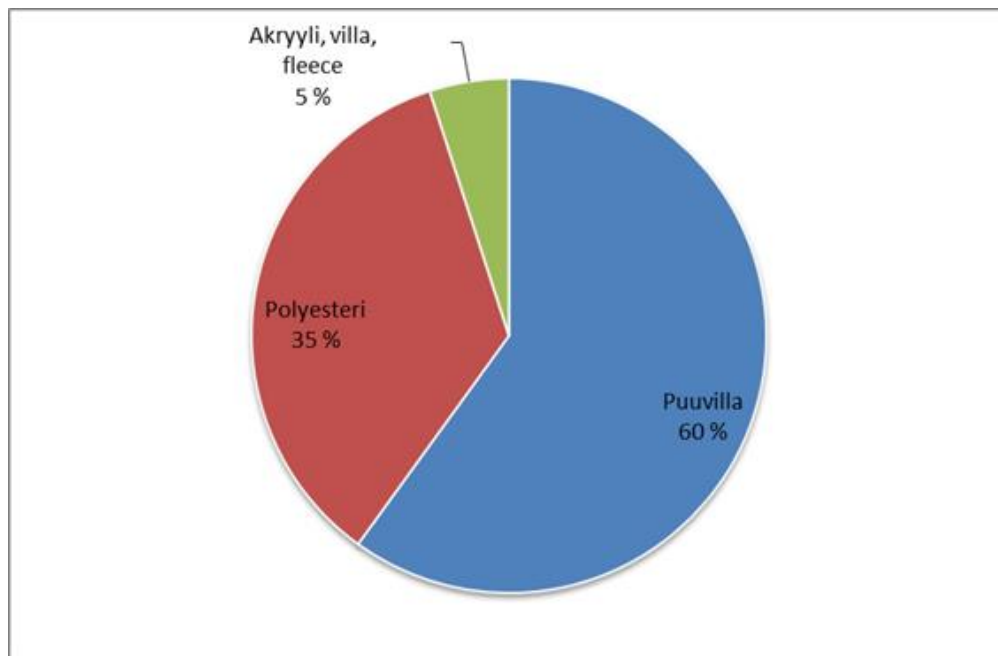
Sampolasta löytyy varastotilaa hyvin materiaaleille sekä lähtevälle että lajitte-
lua odottavalle. Varastointi on kuitenkin kallista ja koska materiaalia tulee koko ajan sitä pitää myös lähteä. Uuden toimijan onkin hyvä löytää heti varmat kumppanit toiminnalleen, kuten esimerkiksi: jätehuoltoyhtiö, UFF ja teollisen sektorin isommat toimijat.

Tilaa on hyvä käyttää myös harkiten ylöspäin. Sampolassa huomattiin heti alkuvaiheessa, että on paikkoja joihin ei voi varastoida tavaraa, esimerkiksi valolla toimivien hälytysmerkkien eteen. Palo- ja muihin turvallisuusseikat on huomioitava.

5.4 Lajittelu

Lajittelupöytä on kaikilla pajoilla iso ja siihen on merkattu eri työvaiheiden paikat. Sampolassa lajittelu tehdään isolta osin istuen. Forssassa ja Loimaalla työ tehdään seisoen. Istumatyöskentely tekee tilan jakamisen haastavammaksi, sillä istuin vie jonkin verran tilaa ja esim. pöydän alle tulevat työntekijän jalat eikä esim. lajitteluastioita kuten Forssassa. Työ kuitenkin sujuu myös istuen, sillä esim. Sampolassa työtä ei tehdä koko työpäivää samassa työpisteessä vaan työpajalaisilla on muitakin aktiviteetteja päivän aikana.

”UFF:n ja Hämeen ammattikorkeakoulun (HAMK) yhteistyönä selvitettiin syksyllä 2013 mitä ja millaisia olivat ne tekstiilit, jotka eivät kelvanneet uudelleenkäyttöön, vaan joutuivat hyödynnettäväksi energiana. Hylättävien tekstiilien joukossa oli monenlaisia vaatteita, kodintekstiilejä ja mattoja sekä myös kenkiä, laukkuja ja leluja. Useimpien tekstiilien hylkäyksen syynä oli märkyys tai likaisuus.” (Texjäte-hanke, loppuraportti, 2015.)



Kuva 11. Tekstiilijätteen jakauma Texvexillä. (Kuva: Texjäte-hanke, loppuraportti, 2015.)

Tekstiilijättejakeesta on suurin osa puuvillaa, toiseksi suurin osuus on polyesteria ja loput mm. akryyria, villaa ja fleecettä. (Kuva 11.)

”Tulevasta materiaalista karkeasti ottaen menee 30 % energiaksi, uudelleenkäyttöön 40 % ja loput 30 % uusiomateriaaliksi.” (Käppi, 2015.)

Lajittelupöydän läheisyyteen tulevat keräyslaatikot ja säkit sijoitetaan niin, että ne ovat mahdollisimman helposti saatavissa. Lisäksi on toivottavaa, että pajalta löytyvät perustyökalut omalta paikaltaan.



Kuva 12. Lajittelupöytä Forssan Texvexiltä. (Kuva: Karppanen, 2014.)



Kuva 13. Lähtevää tavaraa Forssan Texvexillä. (Kuva: Karppanen, 2014.)

Jakeen purkua ja jatkolajittelua varten on hyvä katsoa oma paikka. (kuva 12.) Sampolassa ja Forssassa ainakin on erikseen työpöytä tai useita työpisteitä, joiden ääressä esim. putsataan nappeja ja muokataan materiaalia toivottuun muotoon.

Isommilla toimijoilla on omat rullakot (esimerkiksi UFF ja Dafecor) ja näille rullakoille on olemassa omat merkatut paikat. (kuva 13.) Keräyssäkkeihin tulee aina merkitä mikä jae on kyseessä. Kuntouttavan työpajan työntekijöiden tarpeiden mukaan räätälöidyillä toimintajaksojen pituuksilla saattaa olla suuri vaikutus pajan henkilöstö vaihtuvuuteen. Kun työpajalaiset vaihtuvat, on hyvä huolehtia järjestyksestä ja hyvästä merkkamisesta. (kuva 13. ja 14.)



Kuva 14. Kaikki paikallaan, paikka kaikella. (Kuva: Karppanen, 2014.)

Sampolassa on otettu hyvin käyttöön myös seinätila. Työpajalta löytyy esimerkiksi taulu, johon on merkitty ylös yhteistyökumppanit. Tämä taulu auttaa pajalaisia ja ohjaajia ohjaamaan kierrätystekstiiliä monipuolisesti ja auttaa jäsentämään eri mahdollisuuksia johon tekstiilijätejäte on paras sijoittaa.

”Tekstiilijakeen lajittelussa käytetään niin kutsuttua etusijajärjestystä, eli parhaiten saadaan hyöty tekstiilijätteestä irti kun paita ensisijaisesti kierrätetään paitana ja niin edelleen. Jos kierrätettävää materiaalia ei pystytä hyödyntämään sen ensisijaisessa käyttötarkoituksessa mietitään mikä olisi sen seuraavaksi hyödyllisin reitti.” (HAMK, 2014.)

”Jätelain mukaan kaikessa toiminnassa on noudatettava viisiportaista etusijajärjestystä:

1. Ensisijaisesti on vähennettävä syntyvän jätteen määrää ja haitallisuutta.
2. Jos jätettä syntyy, on jätteen haltijan valmistettava jäte uudelleenkäyttöön esimerkiksi korjaamalla.
3. Jos se ei ole mahdollista, on jäte kierrätettävä raaka-aineeksi.
4. Jos kierrätys ei onnistu, on jäte hyödynnettävä muuten, esimerkiksi polttamalla energiaksi.
5. Jos sekään ei onnistu, vasta sitten jäte tulee loppukäsitellä.” (HS, 2012.)

Vuonna 2016 astuu voimaan säädös, joka kieltää tekstiilijätteen viemisen kaatopaikalle. Kuntien on huolehdittava, että lakia noudatetaan. Ympäristön kan-

nalta olisi edullisinta, että tekstiilijätettä hyödynnettäisiin mahdollisimman tehokkaasti. Toivottavaa on, että jätettä ei vietäisi suoraan jätteenpolttolaitokseen energijakeena, vaan se lajiteltaisiin ja harkittaisiin voiko sitä vielä hyödyntää jossain muodossa ennen energiaksi polttamista.

Trashionista Outi Les Pyy kiteyttää tämän hetken tilanteen hyvin: ” Liikenteessä on vielä valtava määrä ennen 2000-lukua valmistettua, kierrätysorganisaatioille rahanarvoista vaatetta jonka ehdottomasti pitää päätyä edelleen kiertoon eikä poltettavaksi. 2000-luvulla valmistettujen rytkujen kanssa saakin sitten olla jo huomattavasti tarkempi. Huonoin skenaario on se, että ne joilla olisi vielä käyttökelpoista ja uusiotuotantoon sopivaa tekstiiliä, eivät kierrätä vaan dumpaavat ylimääräiset vaatteensa roskeen (=polttoon) ja toiset taas laittavat (ehkä tietämättään) kierrätysorganisaatioille valtavat määrät uusiotuotantoon ja jälleenkäyttöön sopimatonta lumppea. Tästä lumpusta koituu organisaatioille valtavat kustannukset, jotka ovat kaikki pois hyvätekeväisyystyöstä. Minusta kuluttajalla on aina vastuu selvittää mihin hänen tuottamansa jätte pitää ja kannattaa laittaa, kun sitä ei enää käytä.” (Outi Pyy, 2015.)

Tekstiilijätteen uudelleen hyödyntämisprosentti kertoo havainnollistavasti sen, että hyvin monenlaisen jakeen pystyy hyödyntämään. Erityisen arvokasta materiaalia teollisuuteen tuntuisi olevan juuri se materiaali joka ensimmäisenä laitettaisiin roskeen. Esimerkiksi kuva 15. kertoo vanhojen villavaatteiden oleva kysyttyä kierrätysmateriaalia. Kuvasta näkyy myös hyvänä esimerkkinä se miten visuaaliset opasteet auttavat työn tekijää hahmottamaan kokonaisuuksia ja kuluttajaa opastetaan esimerkin avulla myös.

Lajittelutyössä tulee ottaa huomioon työvälineiden, esimerkiksi jätessäkkien kestävyys ja niiden sietokyky. Täysiä jätessäkkejä ei pidä esimerkiksi heitellä rikkoutumisvaaran vuoksi. Eri materiaalityypeille on määriteltävä sopivat pakkauskoot.

Peruslajittelussa tarvitaan hyvin vähän työvälineitä, joiden hankintakulut ovat huokeita esim. saksit, säkit, teipit, hanskat.

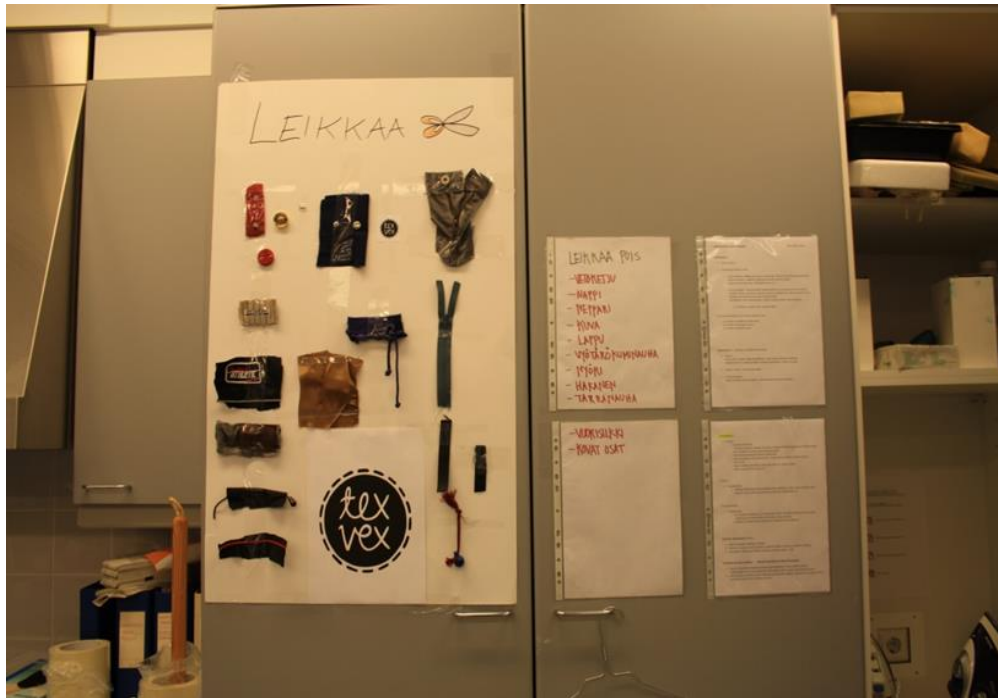
Tekstiilimateriaalin tunnistukseen on kehitteillä laitteita, jotka perustuvat kuidun määrittämiseen esim. infrapunavalon avulla. Ennen kuin tätä tekniikka on saatavilla on luotettava valmistajien merkintöihin, mallitilkkuihin.

Texvex-työpajalaisella ei välttämättä ole minkäänlaista kokemusta tekstiilistä ja tekstiiliteollisuuden komponenteista ennestään. Materiaalitunnistusta hel-

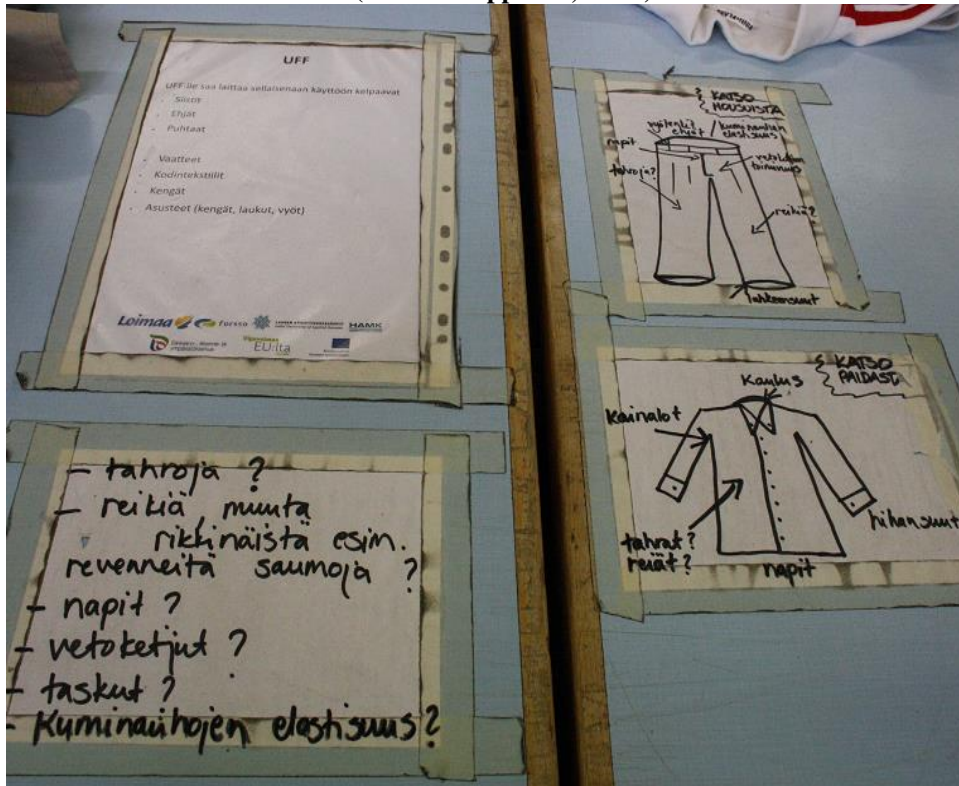


Kuva 15. Villavaatteet ovat kysyttyä materiaalia. (Kuva: Karppanen, 2014.)

pottamaan on tehty pajoilla erilaisia kansioita ja mallitauluja. Työnohjauksen merkitys korostuu, kun lähdetään tutustumaan eri materiaaleihin ja tekstiilin rakenteisiin. Tarvitaan paljon rutiinia, että työ alkaa sujua (kuvat 16. ja 17.).



Kuva 16. Opastetaulu kertoo mitkä ovat irroitettavia komponentteja. (Kuva: Karppanen, 2015.)



Kuva 17. Lajitteluohjeita pöytään teipattuna Forssan Texvexillä, 2014.

5.5 Materiaalipankki

Materiaalipankin idea on toimia tekstiilijätteen uudelleen kiertoon saattajana. Materiaalipankkiin päätyvät käyttökelpoiset materiaalit ja valikoima on erittäin runsas.

Forssan Texvexiltä hyllystä löytyy kangaspakkoja, uudistettavia ja muokattavia vaatteita, laatikoittain erilaisia materiaaleja kuten turkista ja nahkaa. Lisäksi oma tilansa on varattu erilaisille komponenteille, kuten napeille, nauhoille, vetoketjuille jne. Pajalta löytyy käsityötarvikkeita, lankoja ja laatikollinen kierrätyslelujakin.

Sampolasta Hämeenlinnasta löytyy materiaalipankin lisäksi myös joitakin valmiita jatkojalostettuja tuotteita Sampolan yhteydessä olevasta pajamyymälästä. Forssan Texvex-työpajan tuotteen ovat myynnissä erikseen linja-autoasemalla sijaitsevassa myymälässä.

Materiaalipankki on nerokas keksintö. Materiaalipankkiin voi kuka tahansa tarvitsija jättää ns. keräilypyynnön. Vaikkapa jos käsityöläinen x tarvitsee töissään tietynlaisia hihojen resoreja, niin niitä hänelle kerätään pyydetty määrä ja ilmoitetaan sovitun määrän täytyessä.

Materiaalipankkia tulisi kehittää jonkinlaisella merkkauksella, joka helpottaisi varaston kiertonopeuden seuraamista. Systeemin ei tarvitsisi olla mitenkään kovin monimutkainen. Hintalappuun merkattaisiin hyllytyskausi tai viikko? Tämä sujuisi Sampolassa varmasti vaivattomasti, sillä suurin osa hyllytetyistä materiaaleista punnitaan ja hinnoitellaan valmiiksi. Marktuista tarvikkeista olisi helppoa seurata myymälän tuotteiden kiertonopeutta.

5.6 Työhyvinvointi, työergonomia ja motivaatio

Pajalaiset tulevat erilaisista lähtökohdista, erilaisin aikatauluin ja odotuksin. Jokaiselle pajalaiselle tulisi räättälöidä tavoite ja suunnitelma miten tämä tavoite saavutetaan ja valvoa edistymistä. Jotta työ olisi myös fyysisesti sopivasti kuormittavaa, pajalla tulisi tehdä myös säännöllisesti työergonomiakartoituksia.

Työsuojeluhallinnon verkkosivuilla määritellään työergonomia seuraavanlaisesti: ”Ergonomia tarkoittaa työpisteen rakenteiden, työvälineiden, kalusteiden ja työmenetelmien kehittämistä ihmisten ominaisuuksien, toimintojen ja kykyjen mukaisiksi. Näitä on tarkasteltava kokonaisuutena ottaen huomioon työntekijöiden yksilölliset ominaisuudet. Tavoitteena on, että työ voidaan tehdä aiheuttamatta työntekijän terveydelle haitallista tai vaarallista kuormitusta tai tapaturman vaaraa. Tuki- ja liikuntaelinten liiallista kuormitusta voivat aiheuttaa toistotyö, yksipuoliset työliikkeet, raskaat nostot, huonot työasennot ja työliikkeet. Seurauksena on usein tuki- ja liikuntaelinten liiallista kuormitusta ja sairauksia.” (Työsuojeluhallinto, 2013)

”Työturvallisuuslain 24 § edellyttää työnantajaa huolehtimaan siitä, että työpisteen rakenteet ja käytettävät työvälineet valitaan, mitoitetaan ja sijoitetaan työn luonne ja työntekijän edellytykset huomioon ottaen ergonomisesti asianmukaisella tavalla. Työpisteeseen ja työvälineisiin kuuluu esimerkiksi koneita, työkaluja, laitteita, kalusteita, laitteistoja ja muita tarvikkeita.

Työvälineiden on mahdollisuuksien mukaan oltava säädettäviä ja järjestettäviä käyttäjän ominaisuuksien mukaan sekä käyttöominaisuuksiltaan sellaisia, ettei työstä aiheudu työntekijän terveydelle haitallista tai vaarallista kuormitusta. Samoin kiinteiden työpisteiden työolosuhteet on mahdollisuuksien mukaan voitava säätää työntekijöille sopiviksi. Ergonomisesti oikein valituilla, käytetyillä ja asennetuilla työvälineillä ehkäistään ennen kaikkea tuki- ja liikuntaelinten haitallista kuormittumista ja sairauksia. Kaikissa töissä ja työvaiheissa ei ole mahdollista saada aikaan optimiolosuhteita. Tällöinkin työnantajan on pyrittävä käytettävissään olevin keinoin huolehtimaan työntekijän turvallisuudesta ja terveydestä.” (Työsuojeluhallinto, 2013.)

Texvex-työpajan konseptin ideaan kuuluu fyysisen kuntouttamisen lisäksi myös henkisen hyvinvoinnin kasvatustyötä. Pajoilla havaittiin mukava yhteishenki ja suvaitseva ja henkisen kasvun mahdollistava ilmapiiri. Jotta työ pysy mielenkiintoisen on pidettävä yllä pajalaisten motivaatioita. Forssan pajalla puhuttiin ”kirittämisestä”, joka kuvaa hyvin toimintaa. Kiritetään juuri sen verran, että työpajalainen pääsee tavoitteeseensa, suoritetaan yhdessä.

5.7 Tiedotus, mainokset ja tapahtumat

Tällä hetkellä tekstiilinkierrätys ja kierrätyksen kehittäminen on hyvin suosittu aihe mediassa. On herätty ymmärtämään kertakäyttökulttuurin seurauksia ja alettu arvostamaan jätettä entistä tärkeämpänä raaka-aineena.

Erilaisilla kampanjoilla, kilpailuilla ja haasteilla herätellään kuluttajia ottamaan vastuuta kulutustottumuksistaan. Texvex-poistotekstiilipankit ovat saaneet hyvin näkyvyyttä paikallislehdissä ja Texvex-toimintaa on esitelty esimerkiksi Yle Uutisissa, sekä esimerkiksi Ylen Kuningaskuluttaja-ohjelmassa.

Tiedotus uudesta pajasta kannattaa aloittaa heti kun pajan perustaminen varmistuu. Kuitenkin varmana, että paja pystyy läpäisemään asiakkaiden tuoman materiaalin sujuvasti. Yhtä paljon kuin Texvex-työpajalle tulee materiaalia, olisi hyvä lähteä ovesta myös ulos. Mainostamiseen tarvitaan suunnitelma ja malttia.

Keväällä 2015 järjestettiin Poistaripaja-hankkeen päätösseminaari. Seminaariin oli kutsuttu väkeä koko Suomesta. Hyviksi kanaviksi ovat vakiintumassa sosiaalisen median vaikutuskanavat kuten Facebook. Lentolehtiset, lehti-ilmoittelu, sähköpostikutsut ja niin kutsuttu puskaradio ovat myös sosiaalisen median rinnalla tärkeitä tiedotuskanavia. Hyvin järjestetyillä positiivisilla ta-

pahtumilla saa näkyvyyttä. Yleisö tulee mielellään paikalle kun kutsutaan, huomioidaan ja asia on tärkeä – sen ovat todistaneet Texvexin omat tapahtumat jo nyt.

Tapahtuman markkinointi on tehtävä huolella. Häyrisen ja Vallon mukaan tapahtumamarkkinoinnista voidaan puhua kun seuraavat kriteerit täyttyvät: ”Tapahtuma on etukäteen suunniteltu. Tapahtuman kohderyhmää on määritelty. Tapahtumassa toteutuvat kokemuksellisuus, elämyksellisyys ja vuorovaikutteisuus.” (Häyrinen & Vallo, 2012)

Tiedottamisessa ja mainostamisessa kannattaa ja pitää hyödyntää Texvex-ilmettä ja graafisia ohjeita.

5.8 Sähköinen tietopankki

Yksi Texvexin kehityskohteista voisi olla ajantasaisen tietopankkikannan luominen. Pankista löytyisivät yhteystiedot, tietoa yhteistyökumppaneista ja tapahtumista. Lisäksi tietopankissa olisi esimerkiksi lajitteluohjeita, lomakepohjia ja tallenne, joka kertoisi Texvexin graafisesta ilmeestä ja sen käytöstä.

Texvex-tietopankin kehittäminen mahdollistaisi sen, että kaikki Texvex-työpajat saisivat tarvittavat tiedot käyttöönsä. Sähköisessä muodossa muutokset on helppo tehdä ja ne päivittyvät jokaiselle käyttäjälle reaaliaikaisesti. Tietopankki olisi myös hyvä työkalu Texvex-brändin kehittämisessä. Pankkiin voisi tallettaa kokemuksia ja näkemyksiä arkisesta lajittelusta - tapahtumiin ja ongelmien ratkaisuun.

Tietopankki on Texvexin jatkokehityksessä tärkeä elementti, joka on välttämätön tulevaisuudessa Texvex-työpajojen ”ketjuttamisen” kannalta. Jos Texvex-brändiä ja Texvex-työpajoja lähdetään ajamaan eteenpäin niin sanotulla franchising-menetelmällä, jossa yrittäjä hankkii oikeuden käyttää tavaramerkkiä ja menetelmiä harjoittamassaan yritystoiminnassa, olisi yhteisten toimintatapojen määrittely kautta koko Texvex-ketjun erittäin tärkeää.

6 TULEVAISUUS

Tulevaisuudessa näen, että tekstiilijätettä enemmän ja enemmän. Materiaalista tulee lopulta pula. Heikon laadun vuoksi nykyvaatteista ole perintöä jätettäväksi, eiväthän ne kovin kauaa palvele edes ostajaansa. Tämä jäte tullaan toivottavasti hyödyntämään mahdollisimman tarkasti uusien kehiteltävien menetelmien avulla. Uusista innovaatioista, kuten liukokuiduksi jalostuksesta kerrotaan mm. VTT:n verkkosivuilla:

”VTT kehittää menetelmiä, joilla kuluneetkin kuidut voidaan palauttaa takaisin uudenveroiseksi tekstiiliksi. Tutkijat ovat parhaillaan kehittämässä menetelmiä, joilla jätetekstiilien sisältämät selluloosamolekyylit, kuten puuvilla, irrotetaan tehokkaiden ja ympäristöystävällisten liuottimien avulla.

Rispaantuneenkin kuidun molekyylit ovat käyttökelpoisia. Kuluneen kankaan kuitukomponentit voidaan erotella ja palauttaa takaisin tekstiilituotantoon raaka-aineeksi. Lopputuloksena voi olla tuote, joka vastaa laadultaan alkupe räistä kangasta tai on jopa parempi.

VTT, Aalto-yliopisto ja Tampereen teknillinen yliopisto kehittävät yhdessä uusia kierrätettyjä tekstiilikuituja Design World of Cellulose -projektissa, joka on Tekesin suuri teknologinen avaus.

Selluloosan liuottamiseen on useita menetelmiä, ja ne ovat kehittyneet merkittävästi viimeisen vuosikymmenen aikana. Yksi esimerkki uusista menetelmistä on Aalto-yliopiston Ioncell-F, jossa hyödynnetään Helsingin yliopiston kassa kehitettyjä ionisia liuottimia. VTT:n rooli hankkeessa on puhdistaa tekstiilimassaa ja muokata selluloosaa liuotukseen soveltuvaksi samalla kun Aalto-yliopisto kehittää kehräysprosessia.

VTT kehittää tekstiilien kierrätys-, siistaus-, valkaisu- ja liuotusmenetelmiä. Tekstiilit syötetään kokonaisina tai satunnaisina tilkkuina prosessiin, jossa niiden väri poistetaan ja selluloosan liukoisuutta parannetaan. Tämän jälkeen selluloosa liuotetaan, poistetaan liuoksena, ja kehrätään kuiduksi. Jäljelle jäävä kuituaines on yleensä polyesteriä, joka voidaan sulattaa ja käyttää kuitujen sekä komposiittien valmistukseen.”
(VTT, 2014.)

Logistiikan kustannukset ovat merkittävät kierrätyksessä. Tekstiilikierrätyksen kehittyessä yhteistyön merkitys suurenee, jotta saadaan koko maan kattava kuljetusverkosto aikaiseksi mahdollisimman kustannustehokkaasti.

”Materiaalin keräilyyn liittyy monenlaisia haasteita, kuten logistiset näkökulmat. Lisäksi tämä ala tulee näkemykseni mukaan muovautumaan rajusti lähivuosina ja näen sen kasvavana työllistävänä alana tulevaisuudessa. Määrät ovat niin isot – vuosittaisesta 70 000 tonnista tällä hetkellä ohjautuu uudelleenkäyttöön arvioiden mukaan noin 30 % ja kierrätykseen noin 14 %.”
(SYKE, Dahlbo, 2015)

6.1 Texvex-työpajat 31.3.2015

Tämän opinnäytetyön puitteissa tehtiin Poistaripaja-hankkeen viimeisinä päivinä seurantakäyntejä Texvex-pajoille. Huomiot olivat seuraavanlaisia:

Loimaan kaupunki jatkaa Texvex-toimintaa pysyvänä ja paja toimii hyvin. ”Tällä hetkellä nuoria on yhteensä 16 kuntouttavassa työtoiminnassa tai työkokeilussa. Loimaan kaupunki rahoittaa Texvex-työpajatoimintaa Loimaalla ja lisäksi he ovat saaneet valtionavustusta.” (Nieminen, haastattelu, 2015.)

Vierailupäivänään Loimaan Texvexillä oli muun muassa meneillään kierrätysmateriaalien tuotteistus. Ompelukoneita käytettiin ja kuulumisiakin vaihdettiin. Toisinaan pajan ovi aukesi ja asiakkaita tuli sisälle – kierrättämään, tutustumaan ja ostoksille. Vakituisen työpajaohjaaja Anne Niemisen puhelin soi ahkerasti ja meneillään oli Turkulaiseen keväiseen tempaukseen osallistumisen suunnittelu.

Forssan Texvex-työpajalla oltiin epävarmoissa tunnelmissa. Forssan kaupungilta odotettiin päätöstä pajan jatkosta. Todennäköisesti Texvex-työpajatoimintaa jatketaan, mutta missä muodossa, rakennuksessa, kokoonpanossa – sitä ei vielä tiedetty. ”Toiminta tukee voimaantumista ja itsearvostusta. Meidän työ täällä mahdollistaa elinkeinon monelle ja tukee sitä.” (Käppi, haastattelu, 2015.)

Hämeenlinnan Sampolan Texvexiin tehtiin myös viime hetken tarkastuskäynti. Sampolan Texvexin myymälässä sesonki näkyi poistotekstiilipankin valikoimissa. Tarjontaa oli runsaasti ja näkymä asiakkaalle houkutteleva. Sampolan työpajaohjaaja Kirsi Tonterilla oli kiireinen aikataulu ja hän tuli tapaamiseen suoraan uutisryhmästä. Tonteri esitteli sen hetkistä tilannetta pajalla ja se näytti oikein hyvältä. Materiaalia tuli ja meni tällä hetkellä päivittäin ja oikein sopivasti.

Kolmessa kuukaudessa oli Sampolan Texvex-työpajalla omaksuttu lajittelun pääasiat. Yhteistyökumppaneita oli löydetty mukavasti aina eduskuntavaaliedokkaan vaalimateriaalin luomisesta - paikalliseen teatteripuvustamon varusteluun. Motivaatio jatkaa Texvex-toimintaa oli suuri ja tulevaisuus näytti valoisalta. Kirsi Tonteri oli löytänyt työpajalaisten kanssa Texvexin ytimen:

”Texvex-pajatoiminta on juuri sitä mitä haettiin. Meillä oli tarve saada työllistävää, tärkeää työtä ja sitä saatiin. Työ tuo näille ihmisille merkityksellisyyttä, koska he tekevät yhteistä hyvää. Ihmiset, jotka ovat itsekin avun tarpeessa voivat olla tekemässä tärkeää hyvää työtä itselle ja muille.” (Tonteri, haastattelu, 2015.)

Humppilaan on avattu tauon jälkeen uudelleen Texvex-työpaja. Verkkosivujen mukaan toiminta on lähtenyt käyntiin hyvin ja paja otettaa tekstiiliä jälleen vastaan.

Lempäälään suunnitellaan Texvex-muotoista pajaa.

7 POHDINTA

Texvex-pajakonsepti on erittäin ketterästi mukautuva ja se antaa hyvät perusraamit työtoiminnalle ja työpajalle. Aloittavalla pajalla on mahdollisuus valita käyttöönsä Texvex-brändi, joka antaa paljon lisäarvoa konseptille. Uusi paja saa paljon valmiiksi ajateltuja asioita brändin myötä käyttöönsä, sekä yhteyden Texvex-ammattilaisiin. Texvex-brändi määrittää yhtenäisen visuaalisen ilmeen, ideologian ja ennen kaikkea hyvän perusrungon, josta uusi työpaja voi profiloitua omien erityistarpeittensa mukaisesti. Konsepti elää, mukautuu ja antaa paljon pienillä riskeillä. Texvex-pajatoiminta on hyödyllistä monella tasolla, sillä se on ympäristöystävällistä, osallistavaa, nykypäivää ja kaiken kaikkiaan rakentavaa.

Tällä hetkellä toimivia Texvex-työpajoja löytyy neljältä paikkakunnalta. Forsasta, Loimaalta, Hämeenlinnasta ja Humppilasta. Nämä pajat ovat Poistari-paja-hankkeen aikana perustettuja Texvex-työpajoja.

Tulevaisuus tuo tekstiilinkierrätykseen painetta, sillä muuttuva jäteasetus kieltää energijätteen päätyminen kaatopaikalle vuoden 2016 alussa. Todennäköistä onkin, että eri puolille Suomea syntyy Texvex-työpajan kaltaisia tekstiilinkierrätyspajoja.

Tämän opinnäytetyön ja tekstiilinkierrätyksen kehittämisen luontevia lisätutkimussuuntia ovat:

1. Texvex-konseptin tiedotusväylien kehittäminen esimerkiksi Texvex-tietopankin perustaminen ja kartoittaminen.
2. Tekstiilijätekierrätyksen asiantuntijoiden kartoitus. Texvexiltä löytyy tällä hetkellä paljon asiantuntijuutta, jota sujuva tekstiilinkierrätys tarvitsee. Tämän asiantuntijuuden tunnistaminen ja tuotteistaminen ja sitä kautta hyödyntäminen ja kannustaminen olisi tärkeää.
3. Ison toimijan tai toimijoiden löytäminen, jotka pystyisivät läpäisemään suuria, nyt energijätteeksi päätyviä massoja ja hyödyntämään tekstiilikuitua sellaisenaan jatkojalostamalla.

Tarvitaan uusi, iso toimija, joka hyödyntäisi energijätteeksi päätyvää tekstiilijätettä. Tämä vaatii kehitys- ja tutkimustyötä yhdessä esimerkiksi VTT:n kanssa. VTT kehittää tällä hetkellä liukokuitutekniikka, jolla tekstiilijätteestä saataisiin sellukuitua, josta kehrättäisiin lankaa ja langasta kudottaisiin uutta kangasta. Kokeiluissa on huomattu, että tämä uusiokangas on neitseellisistä materiaaleista tehtyä kangasta vahvempaa.

4. Mahdollisia tutkimussuuntia voisivat olla esimerkiksi uudet innovatiiviset keksinnöt. Ihanteellisinta olisi käyttää tekstiilijätettä mahdollisimman vähän jatkojalostaen, kuten eri aineskoitteiden ominaisuuksien parantamisessa. Tällä hetkellä tekstiilijäterouhetta testataan esimerkiksi betonin si-

deaineena. ”Niksibetonissa raudoituksen korvaa koneellisesti poistotekstiileistä jauhettu keinokuitutilkku.” (Flink, haastattelu, 2015.)

Raimo Flink tutkii ja on kehittänyt myös vedenpuhdistustekniikoita, joissa hyödynnetään keinokuitutekstiilitilkkuja.

Tulevaisuus näyttää millaiseksi tekstiilinkierrätys muodostuu. Termi kiertotalous mainitaan päivittäin medioissa ja se on kasvava trendi. ”Kiertotalous on talouden uusi malli, jossa materiaalit ja arvo kiertävät ja tuotteille luodaan lisäarvoa palveluilla sekä älykkyydellä.” (Sitra, 2015.)

”Sitra pilotoi kiertotalouden liiketoimintamalleja yhteistyössä tekstiilialan kanssa. Syksyllä 2015 alkavan kehitysohjelman tavoitteena on kehittää alalle kiertotalouteen perustuvia uusia palvelumalleja, jotka auttavat yrityksiä siirtymään lineaarisesta toimintamallista kohti kiertotaloutta esimerkiksi vuokrauksen, tuotteiden huollon tai käytettyjen vaatteiden kaupan kautta.” (Sitra, 2015.)

”Kiertotalouden suurin arvopotentiali ei ole materiaalivirroissa tai jätteessä. Niitä arvokkaampia hyödyntämistapoja ovat laitteiden huolto, uudelleenkäyttö ja uudelleenvalmistus. Lähtökohtana tulisikin olla arvon mahdollisimman tehokas kierto ja jätteen synnyn ehkäisy, ei siis jätteen määrällisesti mahdollisimman suuri hyödyntäminen raaka-aineena tai energiana.” (Sitra, 2015.)

Texvex-työpajamuotoinen tekstiilinkierrätys on tämän päivän kiertotaloutta. Texvex vastaa kiertotaloushaasteeseen käyttämällä tällä hetkellä saavilla olevia menetelmiä.

LÄHTEET

Dafecor, 2015. Viitattu 20.3.2015.

<http://www.dafecor.fi/>

Flink R., 2015. Keksijä. Lempäälä. Haastattelu 12.4.2015.

HAMK, 2015a. Poistaripaja. Viitattu 20.3.2015.

<http://www.hamk.fi/tyoelamalle/hankkeet/poistaripaja/Sivut/default.aspx>

HAMK, 2015b. Työpajamuotoisen poistotekstiilipankin perustamisopas. Viitattu 12.4.2015

http://www.hamk.fi/tyoelamalle/hankkeet/poistaripaja/Documents/Poistotekstiilipankin_perustaminen.pdf

HAMK, 2014. Texvex-poistotekstiilipankit. Video, Youtube, 2014. Viitattu 21.1.2015.

<https://www.youtube.com/watch?v=VDU-O3Gdffb>

HS, Kotimaa, 9.7.2012. Etusijajärjestys velvoittaa korjaamaan, artikkeli.

Hurme R. 2000. Suomi–Englanti–Suomi. Helsinki: WSOY

Häyrinen & Vallo. 2012. Tapahtuma on tilaisuus. Tallinna: Tietosanoma Oy.

Iljin J. 2006. Mitä on konseptisuunnittelu. Artikkelikirjaan: Minne menet luova luokka. toim. Karkulehto, Inkinen, Mäenpää, Timonen – artikkelikirjaan, ei lopullinen, ilmestyy 10/2006.

http://mlab.taik.fi/~apaterso/projects/eee/pori/iljin_konseptisuunnittelu_2006.pdf

Kolehmainen V. 2014. TEXVEX- graafinen ohjeisto, HAMK.

Käppi H. 2015. Työpajaohjaaja. Texvex Forssa. Haastattelu 2015.

Miettinen, P. & Santala, H. 2003. Tuloksen tekijät. Yritystoiminta hotelli- ja ravintola-alalla. Helsinki: WSOY.

Nieminen A. 2015. Työpajaohjaaja. Texvex Loimaa. Haastattelu 2015.

PRH, 2015. Tavaramerkit otsikkosivu. Viitattu 1.3.2015.

<https://www.prh.fi/fi/tavaramerkit.html>

Korpela J. Pienehkö sivistyssanakirja, 2013. Viitattu 28.3.2015.

<http://www.cs.tut.fi/cgi-bin/run/~jkorpela/haku.cgi?key=br%E4ndi&.submit=Hae>

Outi Les Pyy, 2015. Vuosi ilman uusia vaatteita. Viitattu 24.4.2015.

<http://outilespyy.com/vuosi-ilman-uusia-vaatteita/>

Sammallahti, T. 2009. Konseptisuunnittelun supersankari. Helsinki: Books on Demand. GmbH.

Sitra, 2015. Ekologia, ajankohtaista. Viitattu 5.4.2015.

<http://www.sitra.fi/ekologia/kiertotalous>.

Sorsa. 1997. Nykysuomen käyttötieto. Helsinki: Otava.

Suomen Franchising-yhdistys, 2012. Franchising-käsitteet, 2012. Viitattu 20.4.2015

<http://www.franchising.fi/franchising>

Suomen poistotekstiilit ry, 2014. Ajankohtaista. Viitattu 20.1.2015.

<http://www.poistotekstiilit.fi/DowebEasyCMS/?Page=Ajankohtaista>

SYKE, Suomen ympäristökeskus, Tekstiilijätteen kierrätyksen mahdollisuudet ja esteet (TEXJÄTE), Dahlbo Helena, 22.1.2015. Viitattu 20.2.2015

<http://www.syke.fi/hankkeet/texjate>

TEXJÄTE-hankkeen loppuraportti, Tekstiilien uudelleenkäytön ja kierrätyksen tehostaminen Suomessa, Luonnos 18.3.2015. Viitattu 25.3.2015.

Tonteri K. 2015. Työpajaohjaaja. Texvex Sampola. Haastattelu 2015.

Työsuojeluhallinto, 2014. Ergonomia otsikkosivu. Viitattu 23.3.2015.

<http://www.tyosuojelu.fi/fi/ergonomia>

Yle, Kuningaskuluttaja, 2015. Vaatejäte roskiksen kautta savuna ilmaan. Viitattu 15.3.2015.

<http://yle.fi/aihe/artikkeli/2015/03/12/vaatejate-roskiksen-kautta-savuna-ilmaan>

Yle Uutiset, Turku, 2014. Rikkinäinen tekstiili kelpaa kiertoon. Viitattu 22.2.2015.

http://yle.fi/uutiset/rikkinainenkin_tekstiili_kelpaa_kiertoon/7142012

Yrityssuomi, 2015. Idean tuotteistaminen. Viitattu 15.4.2015.

<https://www.yrityssuomi.fi/idean-tuotteistaminen>

VTT, 2014. Jätetekstiilistä voi valmistaa jopa alkuperäistä parempaa kangasta. Viitattu 20.4.2015.

http://www2.vtt.fi/news/2014/15072014_VTT_jatetekstiilista_voi_valmistaa_jopa_alkuperaista_parempaa_kangasta.jsp

KUVALÄHTEET

Kuva 1. HAMK, 2015a. Poistaripaja. Viitattu 20.3.2015.

<http://www.hamk.fi/tyoelamalle/hankkeet/poistaripaja/Sivut/default.aspx>

Kuva 3. Yle, Kuningaskuluttaja, 2015. Vaatejäte roskiksen kautta savuna ilmaan. Viitattu 25.3.2015.

<http://yle.fi/aihe/artikkeli/2015/03/12/vaatejate-roskiksen-kautta-savuna-ilmaan>

Kuva 11. Texjäte-hanke, loppuraportti, 2015. Tekstiilijätteen jakauma Texve-xillä.

Kuva 2., 5., ja 6. Kolehmainen V., 2014. TEXVEX- graafinen ohjeisto, HAMK.

Kuva 7. ja 8., HAMK, 2015b. Työpajamuotoisen poistotekstiilipankin perustamisopas. Viitattu 12.4.2015

http://www.hamk.fi/tyoelamalle/hankkeet/poistaripaja/Documents/Poistotekstiilipankin_perustaminen.pdf

Kaikki opinnäytetyön kuvat, paitsi edellä mainitut ovat opinnäytetyön tekijän ottamia 2014-2015.

