

Opinnäytetyö (AMK)

Liiketalous

Juridiikka

2015

Joni Paatonen

# PALKAN ULOSMITTAUKSEN VAIKUTUKSET TOIMEENTULOTUEN MYÖNTÄMISESSÄ



TURUN AMMATTIKORKEAKOULU  
TURKU UNIVERSITY OF APPLIED SCIENCES

OPINNÄYTETYÖ (AMK) | TIIVISTELMÄ

TURUN AMMATTIKORKEAKOULU

Liiketalouden koulutusohjelma | Juridiikka

2015 | 54

Ohjaaja: Vesa Anttila

Joni Paatonen

## PALKAN ULOSMITTAUKSEN VAIKUTUKSET TOIMEENTULOTUEN MYÖNTÄMISESSÄ

Opinnäytetyön tavoitteena on selvittää, miten palkan ulosmittaukset vaikuttavat toimeentulotuen myöntämiseen. Lisäksi opinnäytetyössä tarkastellaan sitä, minkälaisia ongelmia ulosmittausten aiheuttamista toimeentulotukiasiakkuuksista voi syntyä. Opinnäytetyössä keskitytään aiheen laajuuden vuoksi siihen, miten yksin asuvien työssäkäyvien palkkojen ulosmittaus vaikuttaa heidän oikeuteensa saada toimeentulotukea.

Opinnäytetyö koostuu teoria- ja empiriaosioista. Teoriaosuudessa käsitellään ulosoton tehtäviä ja palkan ulosmittausta sekä siihen liittyviä huojuksia. Lisäksi teoriaosuudessa käsitellään toimeentulotuen myöntämisen perusteita: ketkä sitä voivat saada, mihin tarkoitukseen ja kuinka paljon. Opinnäytetyön aineisto on kerätty Turun kaupungin sosiaalikeskuksen arkistoista. Aineisto koostuu yksin asuvista henkilöistä, jotka ovat olleet toimeentulotukiasiakkaana palkan ulosmittauksen takia vuonna 2014. Johtopäätöksissä pohditaan tarkemmin näitä ulosmittausten aiheuttamia toimeentulotukiasiakkuuksia ja niistä syntyviä ongelmia.

Lähdeaineistona työssä käytetään alojen kirjallisuutta, lainsäädäntöä ja eri tahojen verkkosivuja. Empiriaosio on kirjoitettu suorittamani aineistonkeruun pohjalta. Johtopäätöksissä tarkastellaan saatuja tuloksia ulosoton ja toimeentulotuen teorian valossa.

Tutkimusaineiston perusteella palkkojen ulosmittaukset aiheuttavat toimeentulotukiasiakkuuksia. Työssä esitetään, mitkä seikat vaikuttavat siihen, että ulosmittauksen jälkeen velallisella voi olla oikeus toimeentulotukeen. Lisäksi pohditaan, miten toimeentulotuen myöntäjät voivat ohjeistaa velkaantunutta asiakasta anomaan huojuksia ulosotosta. Johtopäätöksenä voidaan todeta, että ulosmittausten aiheuttamia toimeentulotukiasiakkuuksia pitäisi tilastoida valtakunnallisesti ja tehdä tarvittavia lakimuutoksia, jotta näistä asiakkuuksista päästäisiin eroon.

ASIASANAT:

Ulosotto, ulosmittaus, toimeentulotuki

BACHELOR'S THESIS | ABSTRACT

TURKU UNIVERSITY OF APPLIED SCIENCES

Bachelor of Business Administration | Jurisprudence

2015 | 54

Instructor Vesa Anttila

Joni Paatonen

## HOW WAGE GARNISHMENT AFFECTS THE GRANTING OF SOCIAL ASSISTANCE

The aim of this bachelor's thesis is to define how wage garnishment affects the granting of social assistance. In addition, this thesis addresses the problems that garnishment-related social assistance may cause. Due to the broadness of the subject, the scope of this thesis is to examine how the garnishment of those who work and live alone affects their right for social assistance.

This thesis consists of a theoretical part and an empirical part. In the theoretical part the business of garnishment is discussed as well as wage garnishment and the reliefs related to it. Moreover, the principles of granting social assistance are considered. These principles are mainly the questions of who can get social assistance, why they can get it and how much they can get it. The material for the empirical part has been collected from the archives of the social services in Turku. It consists of people who live alone and who have been clients of social welfare due to wage garnishment in the year 2014. These garnishment-related social assistances and the problems they cause are discussed further in the conclusion.

Literature of the field, the law of Finland and the official websites of different agencies are used as references in this thesis. The empirical part is based on the collected material. The results are analyzed according to the theory of garnishment and social assistance in the conclusion.

According to the collected material, wage garnishment is a direct cause of social assistance. The issues that allow debtors to get social assistance after wage garnishment are discussed in this thesis. Moreover, the fact that those who grant social assistance can instruct debtors to request reliefs in garnishment is considered. As a conclusion, it can be stated that the garnishment-related social assistance should be compiled into statistics in the whole nation and that necessary amendments should be made to dispose such use of social assistance.

KEYWORDS:

Enforcement, distraint and garnishment, social assistance

# SISÄLTÖ

<b>1 JOHDANTO</b>	<b>6</b>
<b>2 PALKAN ULOSMITTAUS</b>	<b>8</b>
2.1 Ulosmittausjärjestys	9
2.2 Ulosmitattavan varallisuuden etsintä	11
2.3 Palkan ulosmittaus ja tulopohjan määrittäminen	12
2.4 Suojaosuudet, lievennykset ja vapaakuukaudet palkan ulosmittauksessa	14
2.5 Esimerkki	16
<b>3 TOIMEENTULOTUEN MÄÄRÄYTYMISEN PERUSTEET</b>	<b>18</b>
3.1 Toimeentulotuen määräytyminen	19
3.1.1 Perustoimeentulotuessa huomioitavat menot	20
3.1.2 Toimeentulotuessa huomioitavat tulot ja varat	24
3.1.3 Ulosoton vaikutus toimeentulotukea myönnettäessä	27
3.2 Täydentävä ja ehkäisevä toimeentulotuki	29
3.3 Esimerkkilaskelmat	32
<b>4 TUTKIMUSAINEISTON KERÄÄMINEN</b>	<b>34</b>
<b>5 TULOKSET</b>	<b>36</b>
<b>6 AINEISTON PERUSTEELLA TEHDYT JOHTOPÄÄTÖKSET</b>	<b>42</b>
6.1 Ulosmittauksista aiheutuvien toimeentulotukiasiakkuuksien ongelmia	42
6.2 Toimenpiteitä toimeentulotuen myöntäjille	45
6.3 Valtakunnallisia toimenpiteitä	49
<b>7 YHTEENVETO</b>	<b>51</b>

## KUVIOT

Kuvio 1. Tulonlähteiden jakautuminen kuusikkokunnissa 11/2013. (Kuusikkotyöryhmä 2014)	26
Kuvio 2. Toimeentulotuen kustannusten jakautuminen eri lajeihin sekä asiakkailta takaisin peritty toimeentulotuki 2013 (sisältäen pakolaiset, turvapaikanhakijat ja paluumuuttajat). (Kuusikkotyöryhmä 2014)	41

## TAULUKOT

Taulukko 1. Tutkittava aineisto.....	36
Taulukko 2. Myönnetyt tukikuukaudet / hlö / vuosi. ....	37
Taulukko 3. Ulosmittausten vaikutukset toimeentulotukioikeuden syntymiseen. ....	38
Taulukko 4. Myönnetty toimeentulotuki / kuukausi. ....	39

# 1 JOHDANTO

Etuuskäsittelijänä työskennellessäni olen monesti ihmetellyt minkä vuoksi ansiotuloista tai muista toimeentulotukeen nähden ensisijaisista tuloista ja etuuksista voidaan ulosmitata niin suuria osuuksia, että asiakas joutuu sen vuoksi hakemaan toimeentulotukea. Nämä asiakkuudet ovat lisäksi herättäneet kysymyksiä siitä, onko tämä ollut lainsäätäjien tarkoitus, pitäisikö nykyiseen lainsäädäntöön tehdä muutoksia tai voitaisiinko etuuskäsittelyssä ohjeistaa velkaantuneita asiakkaita hakemaan huojennuksia ulosotosta. Tässä opinnäytetyössä pohditaan lakien, asetusten ja kerätyn aineiston avulla sitä, miten palkan ulosmittaukset vaikuttavat toimeentulotukioikeuden syntymiseen ja miten näihin asiakkuuksiin voitaisiin puuttua.

Opinnäytetyön sisältöä voidaan tarkastella miettimällä henkilöä, jolla on matalapalkkainen työ. Työn ensimmäisessä osiossa keskitytään yleisellä tasolla ulosoton tehtäviin ja palkan ulosmittauksiin. Osiossa kerrotaan myös suojaosuuksien määrästä ja siitä, millaisia huojennuksia ulosmittauksiin on mahdollista saada. Esimerkkihenkilön avulla havainnollistetaan, miten hänen tulonsa muuttuvat, kun hän velkaantuu ja hänen palkkansa ulosmitataan.

Ulosmittauksen jälkeen henkilön nettotulot ovat pudonneet huomattavasti ja seuraavassa osiossa selvitetään hänen toimeentulotukioikeuttaan. Toimeentulotuesta kerrotaan keskeisten lakien avulla, ketkä sitä voivat saada ja miten se määräytyy. Opinnäytetyön aiheen vuoksi keskitytään myös siihen, miten ulosmittaukset vaikuttavat toimeentulotuen myöntämiseen. Esimerkkihenkilölle tehdään osion lopussa toimeentulotukilaskelma, josta selviää hänen oikeutensa toimeentulotukeen ulosmittauksen jälkeen.

Opinnäytetyössä keskitytään yksin asuviin työssäkäyviin henkilöihin. Tämä rajaus tehtiin muun muassa opinnäytetyön laajuuden perusteella. Rajaukseen vaikutti myös se, että suoritin aineistonkeruun itse Turun sosiaalikeskuksessa, jossa selvitin, kuinka monta henkilöä oli ulosmittauksen vuoksi toimeentulotukiasiakkaana. Tutkittava aineisto olisi kasvanut liian suureksi, jos olisin kerännyt

tietoa kaikista ulosmittauskelpoisista tuloista niin yksin asuvilta kuin perheellisiltäkin. Selvitin, kuinka moni yksin asuvista työssäkäyvistä henkilöistä oli palkan ulosmittauksen vuoksi toimeentulotukiasiakkaana. Aineistonkeruusta ja sen tuloksista kerrotaan työn neljännessä ja viidennessä osiossa.

Opinnäytetyön lopussa pohditaan tarkemmin johdannon alussa esitettyjä kysymyksiä. Näitä kysymyksiä avataan tarkemmin hahmottamalla niitä erilaisin esimerkein. Kysymyksiin pyritään myös löytämään ratkaisuja ja erilaisia toimintamalleja teorian ja aineistonkeruun tulosten pohjalta.

## 2 PALKAN ULOSMITTAUS

Ulosotto on valtion hallinnoima lainkäyttöorganisaatio, joka täytäntöönpanee laiminlyötyjä siviilioikeudellisia velvoitteita. Ulosoton pääasiallisiin tehtäviin kuuluu rahallisten saatavien perintä. Käytännössä ulosotossa siis pyritään asettamaan maksukyvytön vastapuoli samaan asemaan kuin sopimusten vapaaehtoisella täyttämällä. (Linna & Leppänen 2014, 1-4.) Ulosottotehtävien hoitamisesta vastaavat johtavat kihlakunnanvoudit, kihlakunnanvoudit, Ahvenanmaan maakunnanvouti, kihlakunnanulosottomiehet ja Ahvenanmaan maakunnanulosottomiehet. (Oikeus, 2015)

Insolvenssioikeuden lajina ulosotto poikkeaa konkurssista, yrityssaneerauksesta ja velkajärjestelystä, siinä, että ulosoton alkaminen ei vaadi tuomioistuimen vahvistamaa maksukyvyttömyyttä. Ulosottoon voi siis joutua myös maksuhaluttomuuden vuoksi. Ulosottomenettelyn täytäntöönpanoa varten hakijalla tulee kuitenkin olla tuomio tai muu ulosottoperuste. Ulosottoperusteiden lajeja ovat tuomio, ulkomainen tuomio, turvaamistoimipäätös, välitystuomio, vahvistettu elatusapusopimus, hallintolainkäyttöpäätös ja hallintopäätös. Ulosottoperusteista säädetään ulosottokaaren toisessa luvussa. (Linna & Leppänen 2014, 1-4.)

Laissa verojen ja maksujen täytäntöönpanosta säädetään myös, että tietyt maksut ovat suoraan ulosottokelpoisia. Lain mukaan verot ja julkiset maksut sekä muut julkisoikeudelliset tai niihin rinnastettavat saatavat ovat suoraan ulosottokelpoisia, jos lailla niin säädetään. Suoraan ulosottokelpoiset maksut voidaan siirtää ulosottoperintään ilman, että niitä täytyy vahvistaa tuomiolla.

Ulosoton yleisin tehtävä on siis täytäntöönpanna rahamääräisiä maksuvelvoitteita ja tehdä ulosottoselvityksiä perittävän omaisuuden löytämiseksi. Yleisesti määriteltäessä ulosoton tehtävä on täytäntöönpanna tuomioistuimien tuomioita ja niiden velvoitteita. (Linna & Leppänen 2014, 32–35.) Muita ulosoton tehtäviä ovat muun muassa luovutusvelvoitteiden (luovutustuomio) täytäntöönpano, tekemisvelvoitteiden (teettotuomio) valvonta, kieltovelvoitteiden valvominen ja uhkasakkojen asettaminen, häätöjen toimittaminen, tuomioistuimien määräämi-



en takavarikkojen täytäntöönpano sekä lasten tapaamisia ja huoltoa koskevien päätösten täytäntöönpano. (Kerkkonen 2014, 13–15)

## 2.1 Ulosmittausjärjestys

Ulosottomies voi suorittaa ulosmittauksen kun velallinen ei maksukehotuksista huolimatta halua tai pysty maksamaan velkojaan ulosottoon. Pääsääntöisesti ulosmittaukset voidaan toimittaa ainoastaan velallisen todistettavaan omaisuuteen tai saatavaan pois lukien kuitenkin niin sanotut keinotekoiset järjestelyt, joita on tehty omaisuuden "piilottamiseksi" muiden nimiin. Tällaisissa poikkeustapauksissa ulosottomiehen on kutsuttava ulosotto selvitykseen sekä velallinen että sivullinen, jonka nimiin omaisuus on merkitty. (Linna & Leppänen 2014)

Ulosmittauksia toimitetaan rahallisten saatavien perimiseksi ja lisäksi voidaan suorittaa niin sanottuja turvaavia ulosmittauksia. Turvaavia ulosmittauksia suoritetaan realisoitavaan omaisuuteen, eikä niiden ole tarkoitus johtaa omaisuuden realisointiin. Turvaavia ulosmittauksia käytetään varmistamaan, että velallinen maksaa velat maksusuunnitelman, -sopimuksen tai velalliselle myönnetyn maksuajan puitteissa. (Linna & Leppänen 2014)

Esimerkkinä voidaan kuvitella tilanne, jossa velallinen omistaa ajoneuvon, mutta sen realisoimisen sijaan velalliselle on vahvistettu maksusuunnitelma. Ulosottomies kuitenkin tekee ajoneuvoon turvaavan ulosmittauksen, jonka seurauksena velallinen ei voi luovuttaa tai myydä ajoneuvoaan toiselle. Mikäli velallinen ei suorita maksusuunnitelman mukaisia suorituksia ulosottoon, voi ulosottomies realisoida ajoneuvon maksusuunnitelman sijaan.

Velallisella voi olla monenlaista ulosmittauskelpoista omaisuutta tai saatavia. Ulosottomies ei kuitenkaan voi oman mieltymyksensä mukaan ulosmitata mitä tahansa omaisuutta, vaan hänen on noudatettava UK 4:24§:n mukaista ulosmittausjärjestystä. Lisäksi ulosottomiestä sitoo niin sanottu liiallisen ulosmittauksen kielto, jonka mukaan velalliselta ei saada periä enempää kuin velkojen kattamiseksi on tarpeellista. Liiallisen ulosmittauksen kielto on tulkittavissa UK 4:1§:stä. (Koulu & Lindfors 2009, 244)

UK 4:24§:n mukaisesti ulosmittaukset kohdistetaan ensisijaisesti rahaan, rahasaatavaan, palkkaan, eläkkeeseen tai muuhun toistuvaistuloon. Rahaa ovat käteiset varat ja pankkitileillä olevat varat. Rahasaatava voi olla esimerkiksi veronpalautus. Muita toistuvaistuloja voi taas olla esimerkiksi ansiosidonnaiset työttömyyspäivärahat. Valtaosa perittävistä varoista kertyy ensimmäisen kohdan mukaisista varoista.

Näiden jälkeen ulosmittaukset kohdistetaan velallisen muuhun irtaimeen omaisuuteen. Irtain omaisuus voi olla lähes mitä vain, tyypillisesti esimerkiksi ajoneuvo. Irtaimella omaisuudella tulee olla riittävästi arvoa, jotta sen ulosmittaaminen on kannattavaa. Irtaimen omaisuuden jälkeen ulosmittausvuorossa on kiinteä omaisuus. Kiinteää omaisuutta ovat muun muassa kiinteistöt ja määräalat.

Seuraavaksi vuorossa on omaisuus, joka toimii velallisen vakituksena asuntona tai jota velallinen tarvitsee toimeentuloaan varten. Lisäksi voidaan ulosmitata liike- ja elinkeinotoiminnan kannalta välttämättömiä tuotantovälineitä. Tällaisten välttämättömien omaisuuksien ulosmittaaminen edellyttää, ettei sitä suojaa UK 4:21§:n mukainen erottamisetu.

Erottamisetu koskee luonnollisia henkilöitä ulosmittauksissa. Käytännössä se tarkoittaa sitä, ettei henkilöltä saa ulosmitata muun muassa tavanomaista koti-irtaimistoa, esineitä, joilla on suuri tunnearvo, tarpeellisia työvälineitä ja koulu- sekä opiskelutarvikkeita, työvälineiden kaltaisia esineitä ja elinkeinon harjoittamiseen tarvittavia eläimiä (kohtuulliseen rahamäärään asti) tai nämä esineet ja eläimet arvosta riippumatta, mikäli velallinen hankkii niillä riittävästi ulosmittauskelpoista tuloa. Rahavaroista tai muusta vastaavasta omaisuudesta on jätettävä 1,5 kertainen suojaosuus kuukaudeksi. Erottamisedusta säädetään tarkemmin UK 4:21 §:ssä.

### **Ulosmittausjärjestyksestä poikkeaminen**

Ulosmittausjärjestys ei kuitenkaan ole ehdoton vaan siitä voidaan poiketa UK 4:25§:n mukaisissa tapauksissa. Tällaisia tilanteita ovat: 1) jos asianosaiset ovat sopineet poikkeamisesta, 2) sillä vältetään riittaisen omaisuuden ulosmitta-

us, 3) omaisuus on jo kerran ulosmitattu, 4) omaisuuden realisoiminen on vaikeaa tai kertymä on huono tai jos ulosmittausjärjestyksen noudattaminen aiheuttaa suorituksen viivästymisen, vaarantumisen, erityisiä kustannuksia tai muuta haittaa hakijalle, 5) jos velallinen osoittaa muuta omaisuutta ulosmitattavaksi, eikä se ole vastoin kohtia 2-4. (Koulu & Lindfors 2009, 246–250)

## 2.2 Ulosmitattavan varallisuuden etsintä

Ulosmittauksen tekeminen edellyttää, että ulosottomies on selvittänyt mitä ulosmittauskelpoista omaisuutta velallisella on. UK 3:48–51§:n mukaan ulosottomiehellä on oikeus ja velvollisuus etsiä velalliselle kuuluvaa omaisuutta, selvitysaineistoa ja velallista itseään. Etsimisen laajuus riippuu siitä, onko kyseessä suppean vai normaalin ulosoton asia. Suppeassa ulosotossa ulosmittaukset kohdistetaan ainoastaan UK 4:24§:n 1. momentin 1. kohdan mukaisen omaisuuteen, eli omaisuuteen, joka on suoraan muutettavissa rahaksi, eikä vaadi erillisiä realisointitoimia. Normaalisissa ulosotossa ulosmittaukset voidaan kohdistaa kaikkeen ulosmittauskelpoiseen omaisuuteen.

Ulosmittauskelpoisen omaisuuden etsimisen perusselvityksestä säädetään valtioneuvoston asetuksessa ulosottomenettelystä. UMenA 4 §:n mukaan ulosottoasian tultua vireille, vastaavan ulosottomiehen tulee vähintään tarkistaa vastaajaa koskevat tiedot ulosottorekisteristä ja päivittää ja täydentää puuttuvat tiedot ulosoton teknisen käyttöyhteyden avulla.

Ulosoton tietojärjestelmän avulla voidaan selvittää vastaajan omaisuutta ja olinpaikkaa koskevia tietoja teknisen käyttöyhteyden avulla väestötietojärjestelmästä, työvoimaviranomaisen, Kansaneläkelaitoksen, Eläketurvakeskuksen ja veroviranomaisen tietojärjestelmiinsä merkitsemistä tiedoista. Lisäksi UK 3:105.2:n mukaan tulee velallisen varallisuustiedot tarkistaa rekistereistä tai suorittaa muita tarkastustoimia. Tällä tarkoitetaan esimerkiksi omaisuuden etsimistä talletuspankeista. (Linna & Leppänen 2014, 454–457)

Mikäli perusselvityksellä ei löydetä riittävästi velalliselle kuuluvaa ulosmittauskelpoista omaisuutta, suoritetaan harkinnanvarainen jatkoselvitys. UMenA 5§:n

mukaan jatkoselvityksessä otetaan selvää velallisen olinpaikasta ja omaisuudesta selvittämällä velallisen osoite- ja puhelintietoja, yhteydenotolla, tapaamisella, ulosotto selvityksellä ja hankkimalla tietoja muista kuin UMenA 4§:n mukaisista tietojärjestelmistä sekä muilla selvityksillä ja tiedusteluilla. Edellä mainituista ulosotto selvityksen tekemistä pidetään normaalina osana ulosottoasian käsittelyä. Velallisen omaisuuden ja olinpaikan selvittäminen voidaan lopettaa, kun on selvää, ettei velallista tai omaisuutta löydetä (UMenA 2007, 2:5.2§).

### 2.3 Palkan ulosmittaus ja tulopohjan määrittäminen

Kun ulosottomies on selvittänyt mitä ulosmittauskelpoista omaisuutta velallisella on, hän tekee ulosmittauksen ulosmittausjärjestyksen mukaisesti. Kuten edellä todettiin, ulosmittauksen voi tehdä lähes mihin tahansa omaisuuteen. Tässä opinnäytetyössä keskitytään ulosmittauksen toimittamiseen palkkaan.

Palkka käsittää perinteisen ansiotulon lisäksi myös palkkioita, luontoisetuja, muita etuuksia, joita saa virka- tai työsuhteessa ja kokous- sekä luentopalkkioita. Palkkana ei pidetä sellaisia kohtuullisia korvauksia, joita on maksettu työn tekemisestä aiheutuneista kuluista. Mitä palkan ulosmittauksista säädetään, sovelletaan myös muiden toistuvaistulojen ulosmittauksiin. Näitä ovat esimerkiksi työeläke, sairauspäiväraha ja muut palkan sijaan maksettavat korvaukset ja etuudet, joiden ulosmittausta ei ole laissa kielletty. (Koulu & Lindfors 2009, 256)

Ulosmittauksesta lähetetään palkanmaksajalle maksukiello, jonka sisällöstä säädetään UMenA 4:10§:ssä. Maksukiellon tulee asetuksen mukaisesti sisältää 1) tiedot ulosmittauksen kohteesta, 2) tarpeelliset tiedot maksukiellon saajasta, 3) tarpeelliset asianhallintatiedot, 4) maksukiellon noudattamisvelvollisuus ja sen rikkomisen seuraukset sekä mahdollinen maksukehotus, 5) kiellon voimassaoloajan, 6) kiellon numeron ja päiväyksen, 7) ulosottomiehen virkavarain tilin numeron ja maksussa ilmoitettavat yksilöintitiedot sekä 8) ulosottomiehen yhteystiedot. (Koulu & Lindfors 2009, 256)

UK 4:56–58§:ssä säädetään yksityiskohtaisesti palkan ulosmittauksesta koskevasta maksukiellosta, sen voimassaolosta ja muuttamisesta sekä palkan maksajan velvollisuuksista. Ulosottomies siis lähettää palkanmaksajalle yhden maksukiellon, vaikka asioita ulosotossa olisi useita. Maksukiellosta käy ilmi, miten ulosottoon tilittävä määrä lasketaan, ja samalla maksukiellon saaja velvoitetaan tilittämään määrä ulosottomiehelle. Lisäksi ilmoitetaan muut tulopohjaan vaikuttavat tulot ja etuudet, velallisen suojaosuus ja muut tarpeelliset tiedot. (UK 2007, 4:56.1§)

Maksukiellot ovat voimassa toistaiseksi tai määräajan ja voimassa olo päättyy, kun ulosottomies niin ilmoittaa. Tavallisesti maksukiellot ovat voimassa niin kauan, kunnes velat tulee maksetuksi. Maksukielto voidaan myös uusia, kun sen perusteena olevat olosuhteet muuttuvat. UK 4:58§:n mukaan palkan maksajan on tilittävä maksukiellon mukainen määrä ulosottomiehelle ilman erikorvausta. Mikäli palkan maksaja laiminlyö velvollisuutensa, voidaan tilittämätön määrä ulosmitata palkan maksajalta UK 4:68.1§:n mukaisesti.

Palkan ulosmittaukset voidaan nykyään tehdä suurimmaksi osaksi sähköisesti. Ulosoton tietojärjestelmästä voidaan valita kaikki ulosottoasiat, jotka halutaan lisätä palkan ulosmittaukseen. Tämän jälkeen ulosmittaukseen lisätään maksukiellon saaja sekä muut maksukieltoon lisättävät tarpeelliset tiedot ja tehdään ulosmittaus. Ennen kuin maksukielto lähetetään palkanmaksajalle, lähetetään velalliselle ennakoilmoitus ulosmittauksesta. Ennakoilmoitusta pidetään tärkeänä toistuvaistulon ulosmittauksessa, jotta velalliselle jää mahdollisuus esittää ulosmitattavaan määrään vaikuttavia seikkoja, ennen kuin maksukielto lähetetään palkan maksajalle. (Linna & Leppänen 2014, 413–414)

### **Tulopohja**

UK 4:45§:n mukaisesti ulosmitattava määrä lasketaan palkan ulosmittauksessa velallisen tulojen ja toimeentuloetuuksien yhteismäärästä. Tulopohjaan lasketaan kaikki palkat, luontoisedut ja ulosmittauskelpoiset sekä –kelvottomat eläkkeet ja muut palkan sijasta maksettavat toimeentuloetuudet. Tulopohja lasketaan, jotta yksittäisestä ulosmittauskelpoisesta tulosta pystyttäisiin ulosmittaa-

maan säännönmukaista suurempi osuus. Tulopohjassa huomioidaan nettotulot, mutta siihen eivät kuulu 4:19§:n mukaiset tulot. (Linna 2008, 131–132)

Esimerkkinä voidaan kuvitella tilanne, jossa henkilö on osa-aikatyössä ja saa vähäisten ansiotulojen lisäksi Kelan soviteltua työttömyyspäivärahaa. Ulosmittaus tehdään palkkaan, mutta Kelan maksama soviteltu työttömyyspäiväraha lisätään tulopohjaan. Näin ollen vähäisestä ulosmittauskelpoisesta palkasta pystytään ulosmittaamaan edes pieni osa, koska henkilön kokonaistulot ylittävät hänen suojaosuutensa.

#### 2.4 Suojaosuudet, lievennykset ja vapaakuukaudet palkan ulosmittauksessa

Velallisilta ei voida ulosmitata koko palkkaa, vaan ulosmittaamatta jätetään aina niin sanottu suojaosuus. Suojaosuus ei määräydy velallisen todellisten elinkustannusten mukaisesti, vaan se lasketaan nettotuloista ja on kaikille velallisille valtakunnallisesti sama. Suojaosuuden määrään vaikuttaa UK 4:48§:n mukaisesti velallisen elatuksen varassa olevat henkilöt. (Koulu & Lindfors 2009, 260)

Suojaosuuden määrään vaikuttaa elatuksen varassa oleva avio- tai avopuoliso sekä samassa taloudessa asuvat omat, yhteiset ja puolison lapset. Puolison katsotaan olevan velallisen elatuksen varassa ainoastaan, mikäli hänen omat tulonsa ei ylitä velallisen omaa suojaosuutta. Lasten katsotaan olevan aina velallisen elatuksen varassa, vaikka puoliso osallistuisikin heidän elatukseensa. (UK 2007, 4:48§)

Velallisen suojaosuus on 1.1.2015 alkaen 22.69€/pv eli 680,70€/kk. Velallisen oman suojaosuuden lisäksi jokaista hänen elatuksensa varassa olevaa henkilöä kohti lisätään suojaosuuteen 8,14€/pv eli 244.20€/kk. (Oikeusministeriö 2015) UK 4:48.3§:n mukaan suojaosuuksien määrä tarkistetaan vuosittain kansaneläkeindeksistä annetun lain mukaisesti.

Ulosmittauksen määrästä säädetään UK 4:49§:ssä. Palkasta voidaan ulosmitata seuraavasti: 1) Jos palkka on yli suojaosuuden, mutta enintään 2x suojaosuus, niin suojaosuuden ylittävästä osasta ulosmitataan 2/3 osaa. 2) Jos palk-

ka on suurempi kuin 2x suojaosuus, mutta enintään 4x suojaosuus, ulosmitataan palkasta 1/3 osa. 3) Mikäli palkka on suurempi kuin neljä kertaa suojaosuus, ulosmitataan palkasta 1/3 osa 4x suojaosuudesta ja tämän lisäksi 4/5 osaa siitä osasta, joka ylittää 4x suojaosuuden määrän. Mikäli palkka ei ylitä suojaosuutta, ei siitä ulosmitata mitään. (OM 2015)

### **Vapaakuukaudet ja lievennykset**

Ulosmittaus keskeytetään määräajaksi, kun se on jatkunut yhtäjaksoisesti tai lähes yhtäjaksoisesti vähintään vuoden. Keskeyttämisen perusteina ovat seuraavat tilanteet: 1) ulosmittaus on toimitettu tulosrajaulosmittauksena, 2) velallisen välttämättömät asumis- ja muut elinkustannukset ovat ulosmittauksen jälkeen korkeat ja 3) muu erityinen syy. (UK 2007, 4:52§) Tulorajausmittauksella tarkoitetaan sitä, että velallisen tulot ovat enintään kaksi kertaa hänen suojaosuutensa verran.

Ensimmäisen kohdan perusteella vapaakuukausia palkan ulosmittauksesta myönnetään automaattisesti viran puolesta kaksi kuukautta vuodessa. Tulorajausmittauksen piirissä olevien ei tarvitse siis erikseen anoa vapaakuukausia. Muilla perusteilla vapaakuukausia voidaan myöntää vuosittain enintään kolme tai hakijan suostumuksella jopa kuusi vuodessa. Näissä tilanteissa velallisen on itse anottava vapaakuukautta ulosotosta. (UK 2007, 4:53§)

Ulosmittauksen määrää voidaan myös rajoittaa heikentyneen maksukyvyyn vuoksi. UK 4:51§:n mukaan syitä heikentyneeseen maksukykyyn ovat sairaus, työttömyys, elatusavun maksaminen tai muu erityinen syy, jonka perusteella maksukyky on heikentynyt. Ulosmittausta voidaan rajoittaa toistaiseksi tai määrätyksi ajaksi. Ulosmittauksesta voi lisäksi saada vapaakuukausia, vaikka sitä olisi UK 4:51§:n mukaisesti rajoitettu. Rajoittamisella ja vapaakuukauden myöntämisellä tulee kuitenkin olla eri syyt.

Ulosottoasian maksamiseen voidaan myös myöntää maksuaikaa. Mikäli velallinen ei ole maksanut velkaa ulosottoon maksukehotuksen eräpäivään mennessä, voidaan hänelle erityisestä syystä myöntää maksuaikaa velan maksamiseen. Mikäli velalliselle myönnetään maksuaikaa, ei hänen varallisuuteensa tai

saataviin tarvitse tehdä ulosmittauksia. Ulosottomies voi kuitenkin toimittaa turvaavan ulosmittauksen, jos katsoo sen olevan tarpeellista. Maksuaikaa voidaan antaa kolme kuukautta tai ulosoton hakijan suostumuksella jopa kuusi kuukautta. (UK 2007, 4:6§)

### **Varaton velallinen**

Kaikilla velallisilla ei luonnollisesti ole ulosmittauskelpoista tuloa tai varallisuutta. Näissä tilanteissa ulosottoasian vireilläolo päättyy estetodistuksen antamiseen. Mikäli saataville ei ole kertynyt täyttä suoritusta, päättyy vireilläolo varattomuusesteeseen, ja mikäli velallisen olinpaikasta ei ole tietoa, päättyy se varattomuus- ja tuntemattomuusesteeseen normaalissa ulosotossa. (UK 2007, 3:95§)

Suppeassa ulosotossa varattomuusesteen sijasta annetaan suppean ulosoton estetodistus, ja mikäli velallisen olinpaikasta ole tietoa, voidaan lisäksi antaa tuntemattomuuseste. Suppean ulosoton estetodistuksesta tulee käydä ilmi, ettei velallisella ole riittävästi ulosmitattavaa tuloa tai varallisuutta, joka voi olla suppean ulosoton kohteena. (UK 2007, 3:107§)

Estetodistuksesta tulee käydä ilmi ulosottoasiassa suoritettut toimenpiteet ja ulosottomiehen on allekirjoitettava se. Estetodistus tulee antaa ulosottoa hakeelle. (UK 2007, 3:98§) Estetodistusten laadun varmistamiseksi on olennaista, että ulosottomies on etsinyt ulosmittauskelpoista omaisuutta riittävän laajasti, niin kuin asiasta säädetään. Todistuksen laatu on tärkeää myös siksi, että ulosottomiehen antama varattomuuseste kelpaa maksukyvyttömyyttä tukevaksi seikaksi konkurssissa. Suppean ulosoton este ei taas osoita maksukyvyttömyyttä, koska siinä on etsitty ainoastaan omaisuutta, joka ei vaadi realisointia. Estetodistusten antaminen johtaa tavallisesti maksuhäiriömerkintään. (Linna & Leppänen 2014, 634–636)

### **2.5 Esimerkki**

Esimerkkihenkilö on nimeltään Ville. Ville on 30-vuotias yksin asuva nuorimies, joka on matalapalkkaisessa työssä. Villen bruttoansiot ovat 1100 euroa kuu-



kaudessa. Ville asuu vuokralla ja hänen asumismenonsa ovat vuokra: 460€/kk, vesimaksu on 27€/kk ja sähkölasku noin 40€/kk. Villellä ei ole muuta ulosmittauskelpoista omaisuutta tai varallisuutta.

### **Villen tilanne velattomana**

Villen kuukausittaiset asumiskustannukset ovat siis 527 euroa, minkä lisäksi Villellä kuluu rahaa muuhun elämiseen. Villelle on laskettu veroprosentiksi 10,85 % (sis. eläke- ja työttömyysvakuutusmaksut), käyttämällä verohallinnon veroprosenttilaskuria 2015. Näin ollen Villelle jää kuukausittain palkasta käteen 980,65€. Koska Villen tulot ovat pienet, on hän oikeutettu myös Kelan yleiseen asumistukeen, jota hän Kelan asumistukilaskurin mukaan saa 202,40 euroa kuukaudessa. Näin ollen Villelle jää kuukausittain elämiseen rahaa asumiskulujen jälkeen 656,05 euroa.

### **Villen tilanne velkaantuneena**

Villelle on kertynyt maksamattomia laskuja ja velkojat ovat hakeneet ne ulosottoon. Ville ei ole ulosoton maksukehotuksista huolimatta maksanut laskuja, joten ulosottomies on ulosmitannut Villen palkan. Käyttämällä maksukieltolaskuria selviää, että Villen palkasta ulosmitataan nyt 199,97 euroa kuukaudessa, eli palkasta jää käteen 780,68 euroa kuukaudessa. Villen asumistuki pysyy edelleen samana, vaikka Villen nettotulot ovat pienentyneet noin 20 %, koska Kela huomioi kyseistä tukea myönnettäessä bruttotulot.

Velkaantuneena Villelle jää kuukausittain elämiseen rahaa asumiskulujen jälkeen 456,08 euroa. Seuraavassa osiossa käsitellään toimeentulotuen määräytymistä. Osion lopussa Villelle tehdään toimeentulotukilaskelmat, joista selviää, olisiko hänellä oikeus toimeentulotukeen velattomana tai velkaantuneena.

### 3 TOIMEENTULOTUEN MÄÄRÄYTYMISEN PERUSTEET

Toimeentulotuki on lailla turvattu viimesijainen etuus, jolla jokainen Suomen kansalainen voi viimekädessä turvata elämälle välttämättömät elinkustannuksensa. Toimeentulotuen piiriin kuuluvat myös Suomessa tilapäisesti oleskelevat ulkomaalaiset ja Suomesta kotikunnan saaneet vakituisesti Suomessa asuvat maahanmuuttajat. (STM 2013. 20,52) Toimeentulotuesta annetun lain ensimmäisen luvun ensimmäisessä pykälässä säädetään toimeentulotuen tarkoituksesta seuraavasti:

”Toimeentulotuki on sosiaalihuoltoon kuuluva viimesijainen taloudellinen tuki, jonka tarkoituksena on turvata henkilön ja perheen toimeentulo ja edistää itsestä selviytymistä. Toimeentulotuen avulla turvataan henkilön ja perheen ihmisarvoisen elämän kannalta vähintään välttämätön toimeentulo.”

Toimeentulotuki on viimesijaisena etuutena kuntien vastuulla. Toimeentulotuen maksaminen jakautuu kuitenkin kuntien ja valtion välille. Valtio osallistuu perustoimeentulotuesta aiheutuviin kustannuksiin. Näin ollen täydentävä ja ehkäisevä toimeentulotuki jäävät kokonaan kuntien maksettavaksi. Valtionosuuden määrästä säädetään ToTuL:n pykälissä 5 - 5 d §.

Edellä mainituilla ihmisryhmillä on siis oikeus toimeentulotukeen, mutta tukea ei voi saada ilman, että täyttää tiettyjä velvollisuuksia. Toimeentulotuesta annetun lain 2 §:n toisen momentin mukaan:

”Jokaisella on velvollisuus kykynsä mukaan pitää huolta itsestään ja omasta elatuksestaan sekä, siinä laajuudessa kuin avioliittolaissa (234/1929), lapsen elatuksesta annetussa laissa (704/1975) ja muussa laissa säädetään, puolisonsa sekä alaikäisten lastensa ja ottolastensa elatuksesta.”

Oikeus toimeentulotukeen syntyy, kun henkilö ei pysty elättämään itseään ansiotuloilla, yrittäjätoiminnallaan, muiden toimeentulotukeen nähden ensisijaisten etuuksien avulla, eikä voi huolehtia toimeentulostaan muilla tuloilla tai varoillaan. Henkilöllä voi olla myös oikeus tukeen, mikäli häneen nähden elatusvelvollinen henkilö ei pysty elättämään hakijaa. (STM 2013, 20–21)

Toimeentulotuen myöntäminen kuuluu sosiaalihuollon palveluihin. Toimeentulotuki on taloudellinen osa sosiaalityötä, ja se on tarveharkintaista. Tämä tarkoittaa sitä, että jokaisen asiakkaan hakemukset käsitellään erikseen ja tukea myönnetään useimmiten vain kuukaudeksi kerrallaan todellisten tulojen ja menojen perusteella. (STM 2015.) Toimeentulotukipäätöksiä tekevät pääasiassa etuuskäsittelijät, jotka tarkastavat jokaisen hakemuksen yhteydessä asiakkaan tulot ja menot. Niiden perusteella tehdään laskelma ja päätös. Etuuskäsittelijät myös maksavat toimeentulotuen asiakkaille tai sosiaalityöntekijöiden määrittelemissä poikkeustapauksissa esimerkiksi asiakkaan vuokranantajalle osana kyseisen kuukauden vuokran omavastuuosuutta.

Sosiaalityöntekijät voivat myös tehdä toimeentulotukipäätöksiä, mutta useimmiten vain poikkeustapauksissa, kuten esimerkiksi silloin, jos asiakkaalla on perusosan alennus, hakijalla ei ole voimassa olevaa asiakassuunnitelmaa tai hakijalle on sovittu erikoisjärjestelyjä. Asiakassuunnitelma on sosiaalityöntekijän ja toimeentulotukiasiakkaan yhdessä laatima suunnitelma. Siinä kerrotaan, miten tulot ja menot huomioidaan, ja onko asiakkaalle sovittu joitain erikoisjärjestelyjä. Taloudellisen puolen lisäksi asiakassuunnitelmassa käydään läpi asiakkaan elämäntilannetta. Etuuskäsittelijät näkevät asiakassuunnitelmasta ainoastaan taloudellisen osion.

### 3.1 Toimeentulotuen määräytyminen

Toimeentulotuki on viimesijainen tukimuoto, joka jakautuu perustoimeentulotukeen sekä täydentävään ja ehkäisevään toimeentulotukeen. Tarveharkintaisena tukena jokainen hakemus käsitellään erikseen ja hakemuksen perusteella tehdään toimeentulotukipäätös useimmiten yhdelle kuukaudelle kerrallaan. (STM 2015.) Selkeissä tilanteissa päätökset voidaan tehdä useammallekin kuukaudelle. Tällaisissa tilanteissa etuuskäsittelijät käyttävät omaa harkintaa päättäessään, onko päätös mahdollista tehdä usealle kuukaudelle. Useiden kuukausien päätökset ovat ongelmallisia lähinnä siitä syystä, että on vaikeaa ennustaa asiakkaiden tuloja useita kuukausia eteenpäin.

Toimeentulotuesta annetun lain 17 §:n mukaan asiakkailla on tietojenanto- ja ilmoitusvelvollisuus. Pykälän mukaan hakijoiden tulee ilmoittaa tuen myöntäjälle kaikki toimeentulotukeen vaikuttavat välttämättömät tiedot ja lisäksi hakijan on myös välittömästi ilmoitettava tuen myöntäjälle, mikäli hänen antamissaan tiedoissa on tapahtunut muutoksia. (STM 2013, 87–89.) Mikäli on tehty monen kuukauden päätös ja hakija laiminlyö ilmoitusvelvollisuutensa esimerkiksi siltä osin, että hakija on saanut ylimääräistä tuloa, joka vaikuttaa toimeentulotuen määrään, ei asiaa voida korjata ennen kuin hakija lähettää uuden hakemuksen. Tämä johtaa siihen, että seuraavan hakemuksen käsittelijä joutuu korjaamaan edellistä laskelmaa ja jaksottamaan vanhoja tuloja seuraaville kuukausille.

### 3.1.1 Perustoimeentulotuessa huomioitavat menot

Perustoimeentulotuen myöntämiseksi tehdään siis jokaisen hakijan kohdalla jokaista kuukautta kohden oma laskelma. Laskelmassa otetaan huomioon henkilön tulot, varat ja toimeentulotukeen oikeuttavat perusmenot. Toimeentulotuen määrä on siis näiden tulojen ja varojen erotus. Laskelman ollessa ”miinuksella” maksetaan hakijalle tämä erotus toimeentulotukena. Menoiksi katsotaan ToTuL 7 a – 7 b §:n mukaiset menot:

#### **Perusosa**

ToTuL 7 a § Perusosa:

”Perusosalla katettaviin menoihin kuuluvat ravintomenot, vaatemenot, vähäiset terveydenhuoltomenot sekä henkilökohtaisesta ja kodin puhtaudesta, paikallisliikenteen käytöstä, sanomalehden tilauksesta, televisioluvasta, puhelimen käytöstä ja harrastus- ja virkistystoiminnasta aiheutuvat menot sekä vastaavat muut henkilön ja perheen jokapäiväiseen toimeentuloon kuuluvat menot.”

Perusosan määrä vaihtelee sen mukaan asuuko yksin, avo- tai avioliitossa, onko yksinhuoltaja tai onko hakijalla voimassa sosiaalityöntekijän päättämä perusosan alennus. Koska tutkimus on rajattu yksinasuviin työssäkäyviin ihmisiin, keskitytään teoriassa yhdelle henkilölle kohtuullisiksi katsottaviin menoihin. Tutkimusmateriaali on myös vuodelta 2014, joten työssä käytetään senkin vuoksi vuoden 2014 kohtuullisia menoja.

Vuonna 2014 perusosan määrä oli yksinasuvalla henkilöllä 480,20€/kk (STM 2013). Perusosa on kaikille samassa tilanteessa oleville määrältään yhtä suuri. Sosiaalityöntekijä voi kuitenkin tietyin perustein tehdä perusosanalennuspäätöksen, mutta perusosaa ei voi korottaa. Perusosan suuruudesta säädetään toimeentulotuesta annetun lain 9 §:ssä ja perusosan alentamisesta lain 10 §:ssä.

Perusosan määrä on valtion asettama ja perusosat ovat kaikkialla samat, asui henkilö missä päin Suomea tahansa, esimerkiksi Turussa, Rovaniemellä tai Helsingissä. Perusosien suuruudesta ja tarkistamisesta säädetään toimeentulotuesta annetun lain 9 – 9 a §:ssä. Sosiaali- ja terveysministeriö teettää neljän vuoden välein kokonaisarvion perusturvan riittävydestä.

Kansaneläkeindeksistä annetun lain 4 a §:ssä säädetään perusturvan riittävyyden arvioinnista. ”... 9 §:ssä säädetty perusosien määrät vastaavat sitä kansaneläkeindeksin pistelukua, jonka mukaan vuoden 2011 tammikuussa maksettavina olleiden kansaneläkkeiden suuruus on laskettu.” (ToTuL 1997, 9 a § 2. momentti)

Käytännössä indeksitarkastukset tehdään kuitenkin joka vuosi ja perusosia korotetaan vuosittain. Ministeriö on vastuussa kuntien tiedottamisesta siitä, miten indeksitarkastus vaikuttaa perusosien määrään. (STM 2013, 97)

### **Muut asumismenot**

ToTuL 7 b § 1. mom. & 2. mom. kohdat 1-2:

”Perusosalla katettavien menojen lisäksi muina perusmenoina otetaan tarpeellisen suuruisina huomioon:

- 1) asumistukilain (408/1975) 6 §:ssä tarkoitetut asumismenot; (19.1.2006/64)
- 2) taloussähköstä aiheutuvat menot;”

Muita perusmenoja ovat muun muassa asumismenot, useimmiten vuokra-asumisesta aiheutuvat kustannukset. Tapauksissa, joissa hakija asuu omistusasunnossa, voidaan asumismenoina huomioida hoitovastike, erikseen maksettavat lämmityskustannukset, vesimaksut taikka kiinteistön hoitomenot. Asumismenoista säädetään tarkemmin asumistukilain 6 §:ssä. (STM 2013, 105.)

Yksinasuvalle huomioitiin vuonna 2014 Turussa kohtuullisina asumiskustannuksina vuokra 460€/kk, taloussähkö 31€/kk ja vesimaksu 27€/kk. Näin ollen kohtuulliset asumismenot yksinasuvalla oli vuonna 2014 yhteensä 518€/kk. (Turun kaupungin sisäiset toimeentulotukiohjeet)

Vuokran määrän tarkistamiseksi hakijan on aina ensimmäisen hakemuksen yhteydessä toimitettava vuokrasopimus etuuskäsittelyyn. Sopimuksesta tulee käydä ilmi vuokran määrä ja sisältyykö vesi tai sähkö mahdollisesti vuokraan vai maksaako hakija kiinteää vesi- tai sähkömaksua. Mikäli vuokran määrä muuttuu, on hakija oman ilmoitusvelvollisuutensa nojalla velvollinen toimittamaan vuokranantajan tositteen vuokran noususta. Mikäli sähkö ja vesi eivät sisälly vuokraan tai hakijalla ei ole kiinteää vesi- ja sähkömaksua, huomioidaan nämä menot Turussa laskujen perusteella niiden eräpäivien mukaisesti. (STM 2013, 87–89)

Vuokran huomioimisessa sosiaalityöntekijä voi käyttää harkintaa ja päättää, että jollekin asiakkaalle huomioidaan menona korkeampaa kuin kohtuullista vuokraa. Tällaisia päätöksiä tehdään useimmiten tilanteessa, jossa asiakas on pitkäaikainen asiakas, ja hänen vuokransa on ollut kohtuullinen ennen vuokran korotusta. Muita syitä ylikalliin vuokran huomioimiseen voi olla esimerkiksi se, että asiakas tarvitsee itselleen tilavamman asunnon invaliditeetin vuoksi tai ylikalliin vuokran kohtuullistaminen olisi, hakijan elämäntilanne huomioon ottaen, kohtuutonta. Myös taloussähkön huomioimisessa voidaan tehdä poikkeuksia. Usein nämä poikkeukset johtuvat siitä, että asiakkaan asunnossa on sähkölämmitys ja näin ollen sähkökulut nousevat korkeiksi.

Perusosista poiketen muut kohtuulliset asumismenot vaihtelevat kunnittain. Kohtuullisten määrien säätämisestä huolehtii kuntien sosiaali- ja terveyslautakunnat tai aluehallintovirastot. Esimerkiksi Helsingin sosiaalitoimi katsoo yksinasuvalle kohtuulliseksi vuokraksi 675 euroa kuukaudessa (Helsinki 2015).

### **Kotivakuutus ja terveydenhuollon menot**

ToTuL 7 b § 2.mom. kohdat 3-4:

”3) kotivakuutusmaksu; sekä

4) vähäistä suuremmat terveydenhuoltomenot.”

Perusmenoihin kuuluvat myös kotivakuutusmaksut ja vähäistä suuremmat terveydenhuoltomenot. Kotivakuutusmaksuja huomioitiin Turussa yksin asuvalle vuonna 2014, 9€/kk. Kotivakuutusmaksut voivat sisältää myös vastuu- ja oikeusturvavakuutuksen (Turun kaupungin sisäiset toimeentulotukiohjeet). Kotivakuutusmaksut huomioidaan pääasiassa laskujen perusteella, ja etuuskäsittelyyn tulee lisäksi toimittaa vakuutuskirja, josta käy ilmi, mitä vakuutus sisältää. Usein vakuutukset sisältävät myös muita vakuutuksia, joita ei korvata toimeentulotukena. Näitä ovat esimerkiksi matka-, matkatavara- tai tapaturmavakuutukset.

Terveydenhuollon menoja korvataan myös toimeentulotukena. Näitä ovat muun muassa kunnalliset lääkäripalvelut, hammaslääkäripalvelut ja lääkärin sairauden hoitoon reseptillä määräämät lääkkeet. Yksityisen terveydenhuollon palveluita voidaan korvata, mikäli kaupunki on ostanut palvelut kyseiseltä lääke-riaseimalta ostopalveluna, julkisella puolella ei ole tarjota tiettyä erikoishoitoa, hoidon kiireellisyyden vuoksi julkisia palveluita ei ole voitu käyttää tai asiakas on ollut aikaisemmin yksityisen terveydenhuollon asiakkaana ja hoitosuhteen jatkuminen siellä katsotaan tärkeäksi. (STM 2013, 108–111.) Ostopalvelut ovat yleisimmin käytössä hammashuollossa Turussa. Muutoin yksityisten lääke-riasemien laskuja ei huomioida menoina, eikä yksityisten lääkärin määräämiä lääkkeitä välttämättä huomioida menoina.

Terveydenhuoltolain 51 – 53 §:ssä säädetään enimmäisajoista, joiden rajoissa asiakkaiden on päästävä hoitoon. Mikäli kunta tai sairaanhoitopiiri ei pysty tarjoamaan hoitoa näiden määräaikojen sisällä, on asiakkaalle hankittava hoito muilta terveystalosten toimittajilta. Hoito muualla ei myöskään saa maksaa asiakkaalle enempää kuin se maksaisi kunnan tai sairaanhoitopiirin tarjoamana. Tällaisissa tilanteissa asiakkaille voidaan tarjota palvelut ostopalveluna. (STM 2013, 111)

### 3.1.2 Toimeentulotuessa huomioitavat tulot ja varat

Viimesijaisena etuutena toimeentulotukea käsiteltäessä otetaan huomioon lähes kaikki henkilöiden tai perheenjäsenten käytössä olevat tulot ja varat. ToTuL 11 §:ssä säädetään huomioon otettavista tuloista:

”Tuloina otetaan huomioon henkilön ja perheenjäsenten käytettävissä olevat tulot.

Tuloina ei kuitenkaan oteta huomioon:

1) vähäisiksi katsottavia ansiotuloja ja avustuksia;”

ToTuL 11 §:n toisen momentin mukaisia menoja ei siis huomioida tuloina. Käytännössä ei ole säädetty sellaista rajaa, milloin tulojen katsotaan olevan vähäisiä. Näissä tilanteissa sosiaalityöntekijä voi käyttää harkintaansa ja arvioida, ovatko tulot vähäisiä.

Ansiotuloista jätetään etuoikeutettuna tulona huomioimatta joka tapauksessa 20 % tai enintään 150 euroa kuukaudessa. (ToTuL 1997, 11 § 3. mom.) Sosiaali- ja terveysministeriö on tarkoittanut etuoikeutetun ansiotulon harkinnanvaraiseksi eli pienituloisten kohdalla etuoikeutettua tuloa voitaisiin hyväksyä enemmän kuin 20 %, mutta kuitenkin enintään 150€/kk. (STM 2015) Itse en ole etuuskäsittelijä työskennellessäni törmännyt tilanteeseen, jossa sosiaalityöntekijä olisi päättänyt hyväksyä suuremman prosentuaalisen osuuden etuoikeutettua ansiotuloa. Sosiaali- ja terveysministeriökin toteaa, että kunnissa sovelletaan melko kaavamaisesti 20 prosentin sääntöä ilman harkintaa.

Satunnaisia avustuksia asiakas voi kuitenkin saada ilman, että niitä huomioidaan tulona. Turussa rajana on pidetty 50€/kk. Mikäli asiakas kuitenkin saa säännöllisesti avustusta esimerkiksi joltain sukulaiselta, voidaan nämä säännölliset avustukset huomioida tulona, vaikka ne olisivat alle 50€/kk.

”2) alle 18-vuotiaan lapsen säännöllisiä tuloja siltä osin kuin ne ylittävät hänen osaltaan 7 ja 7 c §:n nojalla huomioon otettavat menot; (29.12.2005/1218)”



Alaikäisen lapsen tuloja ei huomioida siltä osin, kuin ne ylittävät hänen perusosansa tai täydentävän toimeentulotuen menot. Tämä perustuu siihen, ettei alaikäisellä ole elatusvelvollisuutta vanhempinsa tai sisaruksiinsa nähden. Muun muassa lasten viikonloppu- ja kesätyöpalkkojen ministeriö katsoo olevan vähäisiä tai satunnaisia ansiotuloja, jotka tulisi jättää huomioimatta. (STM 2013, 133)

”3) tuloja siltä osin kuin ne vastaavat työmatkamenoja ja muita työssäkäynnistä aiheutuvia menoja;”

Kolmannella kohdalla tarkoitetaan sitä, että tuloista vähennetään työmatkoista aiheutuneet menot. Työmatkamenot huomioidaan pääsääntöisesti edullisimman kulkuneuvon mukaan. Oman kulkuneuvon käytöstä aiheutuneet menot voidaan huomioida, mikäli oman kulkuneuvon käyttäminen on välttämätöntä. Käytännössä tukea myönnetään useimmiten paikallisliikenteen kuukausikorttiin. (STM 2013, 133–134)

”4) äitiysavustuslain (477/1993) mukaista äitiysavustusta eikä vammaisetuuksista annetun lain(570/2007) mukaista etuutta; (11.5.2007/583)”

Neljännän kohdan mukaisia tuloja ovat muun muassa äitiysavustus, alle 16-vuotiaan vammaistuki, 16 vuotta täyttäneen vammaistuki, eläkettä saavan hoitotuki ja ruokavaliokorvaus. Näillä tuloilla on tarkoitus kattaa tiettyjä erityismenoja ja vastaavasti näitä erityismenoja ei myöskään huomioida menoina, koska ne tulee kattaa näillä tuilla. (STM 2013, 134)

”5) työttömyysturvalaissa ja julkisesta työvoima- ja yrityspalvelusta annetussa laissa tarkoitettua kulukorvausta, Kansaneläkelaitoksen kuntoutusetuuksista ja kuntoutusrahaetuksista annetussa laissa (566/2005) tarkoitettua ylläpitokorvausta, työttömyysturvalain 6 luvun 3 b §:ssä tarkoitettua korotusosaa, mainitussa pykälässä tarkoitettua korotettua ansio-osan ja työttömyysturvalain 6 luvun 2 §:n 1 momentissa tarkoitettua ansio-osan erotusta sekä 7 luvun 5 §:ssä tarkoitettua työmarkkinatuen korotusosaa; eikä (14.11.2014/940)”

Viidennen kohdan korvauksia maksetaan usein esimerkiksi työttömille, jotka voivat saada työvoimatoimiston järjestämille kursseille osallistuessaan korotusosan tai kulukorvauksen työmarkkinatuen lisäksi. Lisäksi tällaisia tuloja voi-

vat olla muun muassa Kelan kuntoutusetuuksia tai niihin kuuluvia ylläpitokorvauksia. Tällaisia korvauksia ei huomioida tuloina. (STM 2013, 134)

”6) edellä 8 §:ssä tarkoitettuja korvauksia ja tuloja.”

Kuudennen kohdan mukaan sellaisia tuloja, joilla katetaan tiettyjä erityismenoja, ei oteta tuloina huomioon. Näitä erityismenoja ei myöskään oteta menoina huomioon (STM 2013, 134).

Toimeentulotuesta annetun lain 11 §:n 1. momentin mukaan siis lähes kaikki tulot ja varat voidaan huomioida tuloina, pois lukien mitä toisessa ja kolmannessa momentissa säädetään. Tyypillisimmin toimeentulotukiasiakkailta on oikeus joihinkin Kelan etuuksiin, kuten yleiseen asumistukeen, työttömyysetuuksiin, eläkkeisiin, sairauspäivärahaan ja niin edelleen. Lisäksi tuloina voivat olla esimerkiksi liittojen maksamat ansiosidonnaiset työttömyyspäivärahat, eläkevakuumyhtiöiden maksamat eläkkeet ja osalla on myös ansiotuloja. Tuloina otetaan myös huomioon vähäistä suuremmat tilillepanot.

Seuraavassa kuviossa näkyy, miten eri tulonlähteet ovat jakautuneet marraskuussa 2013 kuudessa isoimmassa kunnassa.

	Helsinki	Espoo	Vantaa	Turku	Tampere	Oulu	Kuusikko
	Tulonlähdeittä saaneiden kotitalouksien osuus (%)						
Ansio-/yrittäjätulot	7,0	8,9	14,1	6,0	5,1	5,5	7,8
Työmarkkinatuki /peruspäiväraha	31,3	30,3	37,2	45,8	44,8	46,2	35,9
Ansiosidonnainen päiväraha	1,6	1,7	2,2	1,7	2,0	2,8	1,8
Opinto-/koulutustuki	6,8	8,5	9,6	7,9	10,7	8,7	8,1
Sairauspäiväraha	1,9	2,1	3,5	4,1	2,3	3,6	2,5
Äitiys-, isyys- ja vanhempainraha	1,6	2,8	3,9	2,4	2,2	2,2	2,3
Lasten kotihoidon tuki	2,9	5,2	6,5	5,0	3,4	4,1	4,0
Lapsilisät/elatusapu/-tuki	14,2	32,6	40,3	31,0	22,1	23,3	22,8
Eläke	14,3	13,5	10,7	7,2	5,2	4,7	11,4
Asumistuki	62,5	68,3	72,0	78,5	70,2	75,4	67,5
Muu	10,1	1,8	50,5	4,0	3,2	3,3	13,0
Tuloton	22,4	12,6	19,8	6,8	11,9	13,5	17,8
Tulonlähteitä yhteensä (N)	47 487	11 771	21 228	8 414	13 517	7 375	109 792
Kotitalouksia yhteensä (N)	26 879	6 253	7 855	4 194	7 384	3 811	56 376
Tuloslähteitä/kotitalous	1,8	1,9	2,7	2,0	1,8	1,9	1,9

Kuvio 1. Tulonlähteiden jakautuminen kuusikkokunnissa 11/2013. (Kuusikkotyöryhmä 2014)

Tulojen tarkastaminen on oleellinen osa etuuskäsittelijän työtä päätöstä ja laskelmaa tehtäessä. Kelan etuudet työntekijät voivat tarkistaa suoraan Kelalta, mutta muita tuloja varten asiakkaat ovat velvollisia toimittamaan kaikki toimeentulotukeen vaikuttavat asiakirjat etuuskäsittelyyn. Näitä asiakirjoja ovat muun muassa tiliotteet kaikista tileistä, liittojen ja vakuutusyhtiöiden maksuilmoitukset, palkkalaskelmat ja muut toimeentulotukeen vaikuttavat tositteet.

Mikäli näitä tulotositteita ei toimita, voi se johtaa lisäselvityspyynnön lähettämiseen ja näin ollen käsittelyajan pitenemiseen. Hakemuksen käsittelyaika saa kestää enintään 7 arkipäivää. Mikäli joudutaan lähettämään lisäselvityspyynnö, siihen annetaan vastausaikaa 3 viikkoa (21pv). Seitsemän päivän käsittelyaika alkaa uudelleen kun asiakas toimittaa lisäselvityspyynnössä pyydetyt tositteet etuuskäsittelyyn. (ToTul 1997, 14 a §) Mikäli lisäselvityspyynnöön ei vastata määräajassa, voidaan hakemus hylätä riittämättömien tietojen perusteella. Etuuskäsittelijöiden tulee myös ohjeistaa asiakkaita hakemaan muita mahdollisia toimeentulotukeen nähden ensisijaisia etuuksia, ennen kuin he voivat saada toimeentulotukea.

Sillä ei ole merkitystä, ovatko tulot veronalaisia tai verottomia. Toimeentulotuksessa huomioidaan tosiasialliset tulot eli nettotulot. Kelan veronalaisista tuista pidetään yleisesti 20 % ennakonpidätystä. Ansiotulojen kohdalla etuuskäsittelijöiden tulee kehottaa asiakkaitaan tarkastamaan veroprosenttinsa, mikäli he maksavat selvästi liian korkeaa veroa. Näin vältytään liian korkealta ennakonpidätykseltä (STM 2013, 130).

### 3.1.3 Ulosoton vaikutus toimeentulotukea myönnettäessä

Mikäli asiakkaalla on ulosmittauskelpoisia toimeentulotukeen nähden ensisijaisia etuuksia tai ansiotuloja, voi ulosottomies tehdä niihin ulosmittauksen. Toimeentulotukea myönnettäessä huomioidaan tuloina ainoastaan tosiasiallisesti asiakkaan käytettävissä olevat varat. Näin ollen tuloina huomioidaan ulosmittauksen jälkeen hakijalle jääneet nettotulot.

Velanhoidomenoja ei normaalisti huomioida menoina toimeentulotukea myönnettäessä pois lukien toistuvaistulon ulosmittaus tai ulosottomiehen vahvistama maksusuunnitelma. Toisin sanoen, mikäli henkilö omatoimisesti maksaa velkoja ulosottoon tai muulle perintäyrityksellä, ei näitä maksuja huomioida menoina toimeentulotukea myönnettäessä. (STM 2013, 130–131)

Maksusuunnitelmalla tarkoitetaan ulosottomiehen kirjallisesti vahvistamaa suunnitelmaa, jossa määritellään velallisen ulosottoon suoritettavien maksujen määrät ja päivämäärät. Maksusuunnitelmilla pyritään lisäämään velallisten omaisuus- ja niiden avulla palkanmaksajalle ei myöskään tarvitse toimittaa ilmoitusta ulosmittauksesta. (STM 2013, 130–131)

Korkein hallinto-oikeus on antanut muun muassa seuraavat ratkaisut koskien ulosoton huomioimista toimeentulotukea myönnettäessä:

KHO 2001:674

”Eläkkeestä tai palkasta ulosmitattava osuus on tulon osa, johon saajalla ei ole määräämisvaltaa. Henkilö ei tältä osin itse voi päättää, maksaako hän velkansa vai pitääkö huolta itsestään jättämällä velat maksamatta. Ulosmitatun tulon käsittelyä toimeentulotukea määrättäessä ei voida ratkaista sillä perusteella, onko ulosmittaus aikanaan aiheuttanut toimeentulotukeen oikeuttavista menoista.”

KHO 2006:135

”X:lle oli myönnetty toimeentulotukea. Menoina ei kuitenkaan ollut otettu huomioon maksukehotuksen alaisia maksuja ajoneuvoverosta ja liikennevakuutuksesta. Kyseiset saatavat oli annettu ulosottoteitse perittäväksi, ja ulosottoviranomainen oli osoittanut X:lle niitä koskevan maksukehotuksen. Sanottua summaa ei kuitenkaan ollut ulosmitattu X:ltä eikä X siten ollut menettänyt sen osalta määräysvaltaansa.”

## **Varat**

Toimeentulotukilain 12 §:ssä säädetään huomioon otettavista varoista. Pykälän mukaan huomioon ei oteta henkilön tai perheen vakituista asuntoa tai irtaimistoa, tarpeellisia työ- ja opiskeluvälineitä, alle 18-vuotiaan varoja siltä osin, kuin ne ylittävät hänen menonsa tai muita varoja, joiden katsotaan olevan tarpeellisia toimeentulotuen turvaamiseksi. (ToTuL 1997, 12§) Pois lukien edellä mainitut, voidaan muut varat huomioida henkilön tai perheen käytössä olevina. Yleisesti tasolla varat jakautuvat helposti ja vaikeasti realisoitaviin varoihin.

Helposti realisoitavia varoja ovat esimerkiksi tilillä olevat varat, osakkeet, rahastot, mahdolliset säästövakuutukset sekä ajoneuvot. Tilillä olevat varat huomioidaan pääsääntöisesti vain kerran ja ohjeistetaan asiakasta käyttämään tilillä olevat varat, ennen kuin voi hakea toimeentulotukea uudelleen. Osakkeista ja rahastoista etuuskäsittelyyn tulee toimittaa tosite sijoitusten nykyarvosta. Osakkeiden ja rahastojen arvot voidaan lisätä tuloksi laskelmaan niin kauan, kunnes asiakas toimittaa tosittteen, että on realisoinut sijoituksensa. Osakkeet ja rahastot voi etuuskäsittelijä tarkistaa veroilmoituksesta, joka tulee vuosittain toimittaa etuuskäsittelyyn.

Ajoneuvojenkin katsotaan olevan helposti realisoitavissa olevaa varallisuutta. Vuonna 2014 asiakkaalla sai olla alle 2000 euron arvoinen ajoneuvo, ilman että sitä vaadittiin realisoimaan. Ajoneuvosta tulee toimittaa etuuskäsittelyyn arvio sen arvosta. Mikäli ajoneuvo ylittää sallitut rajat kehotetaan asiakasta realisoimaan se, tähän annetaan yleisesti kuukausi aikaa. Mikäli ajoneuvoa ei realisoida, voidaan annetun myyntiajan jälkeen ajoneuvon arvo lisätä tuloksi laskelmaan.

Vaikeasti realisoitavissa olevaa varallisuutta ovat muun muassa kiinteistöt, asunto-osakkeet, määrälalat ja niin edelleen. Tällaisten varallisuuksien realisoimiseen voi mennä pitkiäkin aikoja ja realisoimiseen voidaan antaa aikaa useampia kuukausia. Toimeentulotukea myönnettäessä voidaan päätös tehdä lisäksi takaisinperinnällä olemassa olevasta varallisuudesta. Hallinto-oikeuden pitää vahvistaa takaisinperintäpäätös ennen kuin se on lainvoimainen. Tällä tarkoitetaan käytännössä sitä, että mikäli takaisinperintä päätös on vahvistettu, peritään maksetut toimeentulotuet takaisin, kun omaisuus on realisoitu.

### 3.2 Täydentävä ja ehkäisevä toimeentulotuki

Perustoimeentulotuen lisäksi kuntien ja kaupunkien sosiaalihuoltojen velvollisuuksiin kuuluu myös täydentävän ja ehkäisevän toimeentulotuen myöntäminen. Täydentävästä ja ehkäisevästä toimeentulotuesta kerrotaan tässä lyhyesti, jotta lukijalle syntyisi yleiskäsitys toimeentulotuesta kokonaisuutena.

Täydentävää toimeentulotukea myönnetään toimeentulon turvaamiseksi ja itsenäisen suoriutumisen edistämiseksi. Täydentävää tukea myönnetään kun hakijalla on ToTuL 7 c §:n mukaisia erityismenoja ja pelkän perustoimeentulotuen myöntäminen ei riitä turvaamaan hakijan toimeentuloa toimeentulotukilain tarkoittamalla tavalla. Täydentävä tuki harkitaan aina tapauskohtaisesti ja yleisesti hakijalla tulee olla oikeus perustoimeentulotukeen, jotta sen lisäksi voitaisiin myöntää täydentävää toimeentulotukea. (STM 2013, 114)

Täydentävästä toimeentulotuesta säädetään toimeentulotukilain 7 c §:ssä seuraavasti:

”Täydentävää toimeentulotukea myönnettäessä otetaan huomioon tarpeellisen suuruisina erityismenot, joita ovat:

1) lasten päivähoitomenot;”

Täydentävää tukea voidaan myöntää päiväkotij- ja perhepäivähoitomaksuihin, pääsääntöisesti kuntien järjestämiin palveluihin. Nämä maksut määräytyvät päivähoitolain ja sosiaali- ja terveyshuollon asiakasmaksuista annetun lain mukaisesti. Asiakasmaksuista annettu laki ei kuitenkaan koske yksityisen päivähoiton maksuja ja mikäli asiakkuus toimeentulotuksessa on pitkäkestoista, tulee selvittää onko lapsella mahdollisuus päästä kunnan järjestämään päivähoitoon. (STM 2013, 115)

”2) muut kuin 7 b §:ssä tarkoitetut asumisesta aiheutuvat menot; sekä (19.1.2006/64)”

Toisen kohdan mukaisia muita asumisesta aiheutuvia menoja voivat olla esimerkiksi takuuvuokra, vuokraennakko, välityspalkkio tai muuttokustannukset (STM 2013, 116).

”3) henkilön tai perheen erityisistä tarpeista tai olosuhteista johtuvat, toimeentulon turvaamiseksi tai itsenäisen suoriutumisen edistämiseksi tarpeelliseksi harkitut menot.

Henkilön tai perheen erityisenä tarpeena tai olosuhteena voidaan pitää esimerkiksi pitkäaikaista toimeentulotuen saamista, pitkäaikaista tai vaikeaa sairautta sekä lasten harrastustoimintaan liittyviä erityisiä tarpeita.”

Kolmannen kohdan mukaisia erityisiä menoja voi olla tietyissä tilanteissa julkisen liikenteen kulut (kuuluvat tavallisesti perusosaan), lasten tapaamisista ai-

heutuvat kulut, lasten harrastusmenot. Harrastusmenot kuuluvat tavallisesti perusosaan, mutta lapsille myönnettiin vuonna 2014 Turussa tukea harrastusmenojen perusteella 112 euroa lasta kohden vuodessa. Aikuisille voidaan myöntää tukea Kimmoke-rannekkeeseen kuitin perusteella. Tiettyihin tavaroihin voidaan myös myöntää täydentävää tukea. Tällaisia voivat olla esimerkiksi pesukone tai lastenvaunut. (STM 2013, 118–120)

### **Ehkäisevä toimeentulotuki**

Ehkäisevää toimeentulotukea myönnetään toimeentulotuesta annetun lain ensimmäisen pykälän mukaan. Ehkäisevällä toimeentulotuella pyritään ehkäisemään syrjäytymistä ja pitkäaikaisia toimeentulotukiasiakkuuksia. Lisäksi ehkäisevällä tuella pyritään edistämään henkilöiden ja perheiden itsenäistä suoriutumista. (ToTuL 1997, 1.2§)

Toisin kuin perus- ja täydentävä toimeentulotuki, ehkäisevä tuki ei ole riippuvainen laskelmasta. Ehkäisevää tukea voidaan siis myöntää, vaikka tehdyn laskelman perusteella ei muutoin olisi oikeutta toimeentulotukeen. Ehkäisevä tuki on sosiaalityön väline, jolla pyritään ennalta ehkäisemään mahdollisia syntyviä ongelmia tai autetaan asiakkaita kriisitilanteissa, kuten perheenjäsenen kuollessa tai vakavan sairastumisen yhteydessä. (STM 2013, 125)

Tyypillinen esimerkki ehkäisevän toimeentulotuen myöntämisestä on vuokrarästit. Mikäli henkilö ei ole jostain syystä maksanut vuokriaan, vaikka laskelmien mukaan henkilöllä olisi pitänyt olla varat näiden maksuun, voidaan henkilö ”pelastaa” hädöltä myöntämällä ehkäisevää tukea vuokrarästien maksuun. Vuokrarästeihin voidaan myöntää ehkäisevää tukea Turussa pääsääntöisesti vain kerran. Tällä estetään sitä, että asiakkaat eivät tarkoituksella jätä vuokria maksamatta.

### 3.3 Esimerkkilaskelmat

Edellä on siis todettu, että toimeentulotukea voi saada muun muassa asumiskuluihin ja muihin elämisestä aiheutuviin menoihin. Tämä edellyttää sitä, etteivät toimeentulotuen hakijan omat tulot ylitä hänelle kohtuullisiksi katsottavia menoja ja hänellä ei ole varallisuutta, joka estäisi toimeentulotuen myöntämisen. Seuraavaksi esimerkkihenkilö Villelle tehdään kuvitteelliset toimeentulotukilaskelmat.

Toimeentulotukilaskelmaan merkitään menot negatiivisina eli miinus merkkisinä ja tulot positiivisina eli plus merkkisinä. Tulojen ja menojen erotuksen ollessa nolla (0) tai enemmän katsotaan laskelman olevan ylijäämäinen. Näin ollen hakijan katsotaan pystyvän kattamaan menonsa omilla tuloillaan, eikä oikeutta toimeentulotukeen muodostu. Laskelman ollessa negatiivinen, katsotaan laskelman olevan alijäämäinen. Laskelman osoittaman vajeen katsotaan olevan se summa, kuinka paljon hakijan katsotaan tarvitsevan kattaakseen menonsa ja tämä summa maksetaan hakijalle toimeentulotukena.

#### Villen tilanne velattomana

Ensimmäisessä esimerkkilaskelmassa Villen tulot ja menot ovat edelleen samat. Villen asumiskustannukset ovat yksin asuvalle kohtuulliset sähkölaskua lukuun ottamatta. Villen menot huomioidaan esimerkeissä sellaisenaan, paitsi sähkömenoina huomioidaan yksin asuvan kohtuulliset sähkömenot 31€/kk.

Laskelma	1.1.2015-31.1.2015		
Menot	€/kk	Tulot	€/kk
Perusosa	-485,50	Yleinen asumistuki	202,40
Vuokra	-460,00	Ansiotulot	980,65
Vesimaksu	-27,00		
Sähkömaksu	-31,00		
Etuoikeutettutulo	-150,00		
<b>Menot yhteensä</b>	<b>-1153,50</b>	<b>Tulot yhteensä</b>	<b>1183,05</b>
<b>Laskelman ylijäämä</b>	<b>29,55</b>		



Velattomana Villen laskelma on 29,55€ ylijäämäinen, eikä Villellä ole oikeutta toimeentulotukeen. Koska Villen ylijäämä on näin pieni voi hän mahdollisesti saada toimeentulotukea esimerkiksi jos hän saa maksettavakseen kalliin lääkelaskun tai kalliita lääkkeitä ynnä muita toimeentulotukeen oikeuttavia menoja.

### Villen tilanne velkaantuneena

Toisessa esimerkissä ulosottomies on ulosmitannut Villen palkan. Villen palkasta menee kuukausittain ulosottoa 199,97€, joten hänen nettoansionsa ovat enää 780,68 euroa kuukaudessa. Muuten Villen tulot ja menot pysyvät samana.

Laskelma	1.1.2015-31.1.2015		
Menot	€/kk	Tulot	€/kk
Perusosa	-485,50	Yleinen asumistuki	202,40
Vuokra	-460,00	Ansiotulot	780,68
Vesimaksu	-27,00		
Sähkömaksu	-31,00		
Etuoikeutettutulo	-150,00		
<b>Menot yhteensä</b>	<b>-1153,50</b>	<b>Tulot yhteensä</b>	<b>983,08</b>
<b>Laskelman vaje</b>	<b>-170,42</b>		

Ulosoton vuoksi Villen laskelma on nyt 170,42€ alijäämäinen. Velkaantuneena Villen palkasta ulosmitataan 199,97 euroa kuukaudessa ja tilitetään velkojille. Tämän ulosmittauksen johdosta Ville saa kuukaudessa toimeentulotukea 170,42 euroa kuukaudessa. Näin ollen Villen velat siis vähenevät kuukausittain ulosoton kautta lähes 200 euroa, mutta toimeentulotuen ansiosta hänen kuukausittaisen "nettotulonsa" ovat laskeneet vain vajaa 30 euroa. Esimerkin perusteella voidaan todeta, että ulosmittauksen vuoksi valtio ja kunta maksavat nyt Villen velkoja 170,42 euroa kuukaudessa ja Ville itse 29,55 euroa.

## 4 TUTKIMUSAINEISTON KERÄÄMINEN

Opinnäytetyön aiheena on palkan ulosmittausten vaikutus toimeentulotuen myöntämisessä Turussa vuonna 2014. Opinnäytetyötä varten selvitin, kuinka moni yksin asuva oli toimeentulotukiasiakkaana palkan ulosmittauksen vuoksi. Aineistonkeruulla vahvistetaan teorian osoittamaa olettamusta siitä, että ulosmittaukset aiheuttavat toimeentulotukiasiakkuuksia.

Aineistonkeruu on rajattu koskemaan ainoastaan yksinasuvia työssäkäyviä henkilöitä. Samassa tilanteessa ovat muutkin yksin asuvat tai perheelliset, jotka ovat jonkin ulosmittauskelpoisen toimeentulotukeen nähden ensisijaisen tulonlähteen piirissä. Näitä tuloja ovat muun muassa ansiosidonnaiset työttömyyspäivärahat, eläkkeet, yrittäjätulot ja niin edelleen. Tutkimusaineisto olisi kuitenkin kasvanut opinnäytetyön laajuus huomioon ottaen liian suureksi, mikäli tietoja olisi kerätty kaikista ulosmittauskelpoisista tuloista niin yksin asuvilta kuin perheellisiltä.

Alueellisesti tutkimusaineisto rajattiin koskemaan eteläistä, itäistä, pohjoista ja läntistä piiriä. Näin ollen pois jää Varissuon, Pernon, asumis- ja päihdepalvelujen piirit sekä ulkomaalaistoimisto. Tämä rajaus tehtiin koska edellä mainittujen piirien arkistot sijaitsevat Turun sosiaalikeskuksessa, missä minulla oli tutkimusluvan mukainen oikeus kerätä aineistoa.

Tutkimusaineiston keräämistä varten sain Turun sosiaalitoimen käyttämästä Effica -tietojärjestelmästä listan henkilöistä, jolle oli ainakin kerran vuonna 2014 myönnetty toimeentulotukea syyllä ”Työssäkäynnin tukeminen”. Listalla oli 330 nimeä. Aineiston keräämisen aloitin käymällä jokaisen nimen läpi Efficasta ja tarkastin tämän hetkisen arkistopaikan. Käytyäni listan läpi, henkilöistä oli enää 221kpl sellaisia, jotka sijaitsevat arkistoissa, joista minulla oli oikeus kerätä aineistoa.

Aineiston keruuta varten kävin läpi kaikkien 221 henkilön aktin (arkistokansion) ja näistä akteista etsin henkilöitä, joilla oli ansiotuloja vuonna 2014. Henkilöiltä

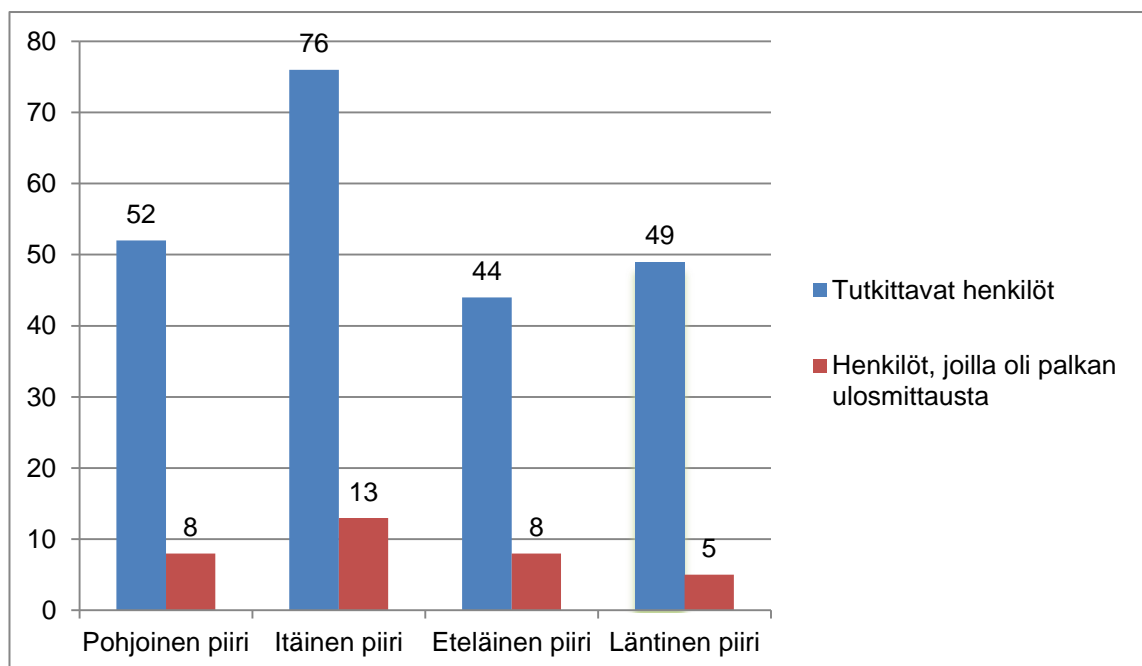
joilla oli ansiotuloja, kävin palkkalaskelmat läpi ja tarkastin, oliko henkilöille tehty palkan ulosmittaus. Näistä henkilöistä, joilla oli palkan ulosmittausta ja jotka olivat lisäksi toimeentulotukiasiakkaita, keräsin meno- ja tulotiedot. Lisäksi keräsin palkkalaskelmasta ulosmittauksen määrän. Näin pystyttiin laskemaan, kuinka paljon toimeentulotukea maksettiin ulosmittausten takia. Aineistonkeruu oli suoritettava ”manuaalisesti” arkistoista, koska palkkalaskelmia tai tietoja ulosmittausten määristä ei tallenneta sähköisesti Efficaan.

## 5 TULOKSET

Kaikkiaan 221 henkilöä, joille oli vähintään kerran vuonna 2014 myönnetty toimeentulotukea ja tallennettu Efficiaan statuksella ”Työssäkäynnin tukeminen”, jakautuivat melko tasaisesti pohjoisen, itäisen, eteläisen ja läntisen piirin alueelle. Pohjoisessa piirissä henkilöitä oli 52 (23,53%), itäisessä piirissä 76 (34,39%), eteläisessä piirissä 44 (19,91%) ja läntisessä piirissä 49 (22,17%).

Henkilöitä, joilla oli palkanulosmittausta, oli yhteensä 34, joka on noin 15,38%:a tutkittavista henkilöistä. Henkilöt jakautuivat seuraavasti: pohjoisessa piirissä 8 (23,53 %), itäisessä piirissä 13 (38,24 %), eteläisessä piirissä 8 (23,53 %) ja läntisessä piirissä 5 (14,71 %).

Taulukko 1. Tutkittava aineisto.



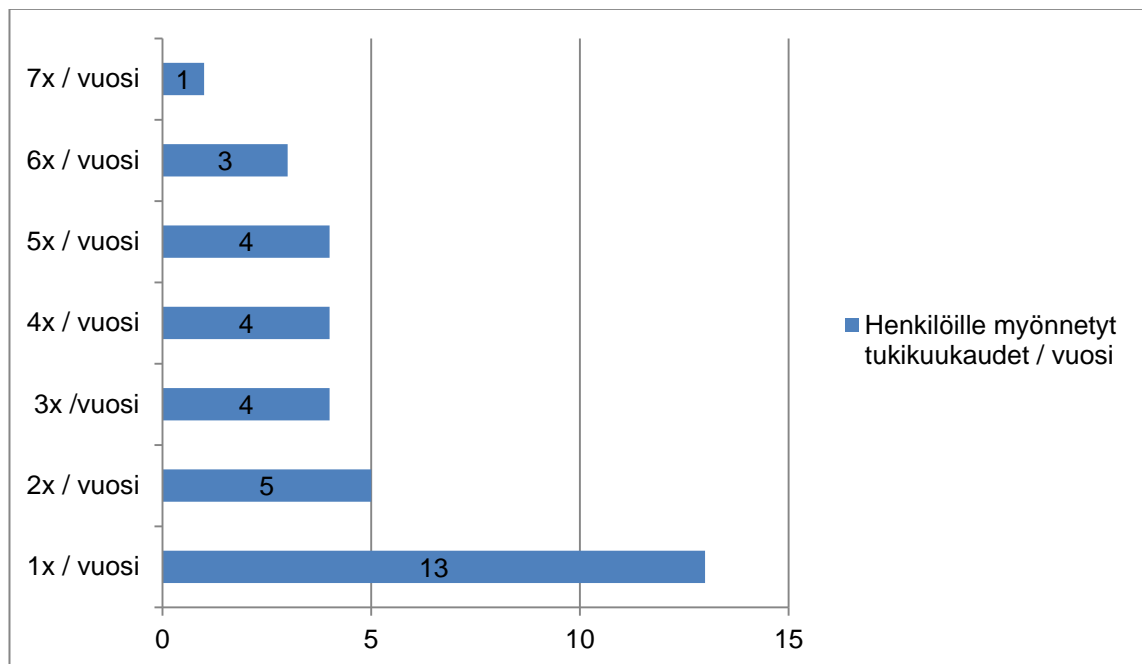
221 henkilöstä suurella osalla oli ainakin kerran vuoden 2014 aikana ollut ansiotuloja. Pääasiassa tulot olivat kuitenkin niin pienet, etteivät ne ylittäneen velallisen suojaosuutta, eikä ulosmittausta olisi voitu tehdä, vaikka hakijalla olisi ollut velkoja ulosotossa.

## Myönnetyt tukikuukaudet

Näille 34 henkilölle oli vuoden 2014 aikana myönnetty toimeentulotukea sellaisina kuukausina, jolloin hakijoilla oli ollut ansiotuloja, ja niistä ulosmittausta yhteensä 96 kuukautena. Lisäksi henkilöille oli myönnetty tukea 18 kuukautena, mutta näiltä kuukausilta hakemuksen käsitellyt etuuskäsittelijä ei ollut kopioinut palkkalaskelmaa aktiin, joten ei voida varmasti sanoa, oliko palkasta ulosmittausta.

34 henkilöä, jotka saivat toimeentulotukea palkan ulosmittaukset vuoksi, saivat sitä keskimäärin 2,82 kuukautena vuodessa. Todellisuudessa tukikuukausien määrät jakautuivat seuraavasti:

Taulukko 2. Myönnetyt tukikuukaudet / hlö / vuosi.



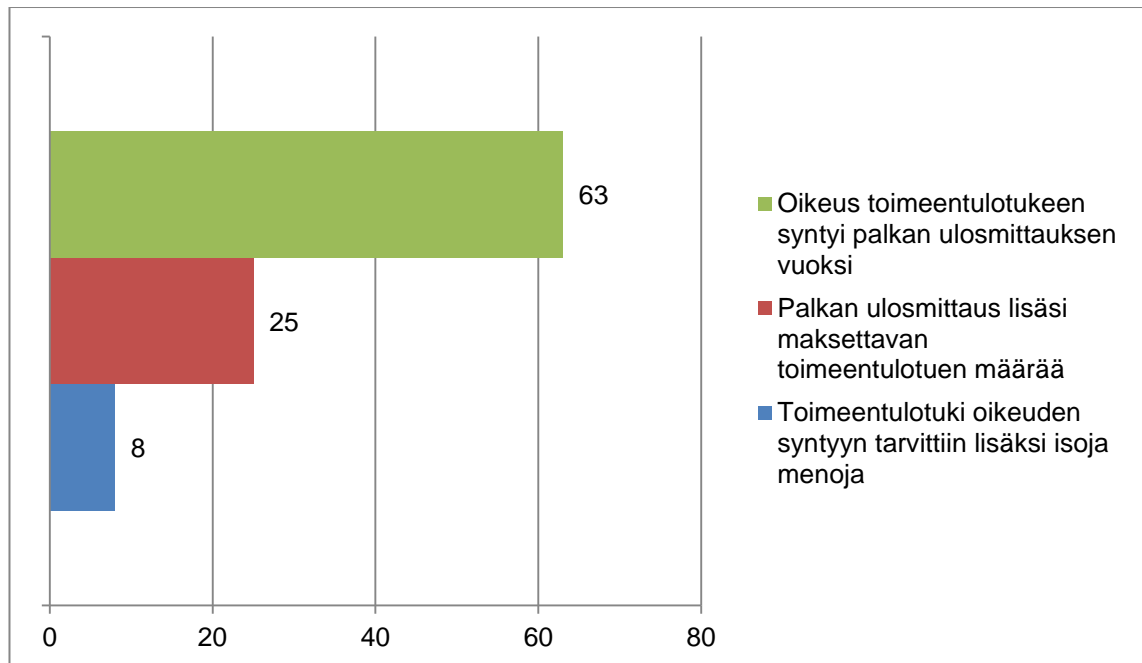
Selvästi eniten oli siis tilanteita, joissa henkilö sai kerran vuoden aikana toimeentulotukea samanaikaisesti, kun hänellä oli palkasta ulosmittausta.

Näistä 96 kuukaudesta hahmottui kolme erilaista tilannetta, joissa palkan ulosmittaus vaikutti henkilön oikeuteen saada toimeentulotukea. Eniten oli tilanteita, joissa henkilöiden laskelma olisi ollut ylijäämäinen ilman ulosmittausta, eikä oi-

keutta toimeentulotukeen olisi syntynyt. Näitä kuukausia oli 63kpl (65,62 %). Toiseksi eniten oli tilanteita, joissa hakijalla olisi ollut oikeus toimeentulotukeen ilman ulosmittausta, mutta ulosmittaus lisäsi maksettavan toimeentulotuen määrää. Näitä oli 25kpl (26,04 %).

Kolmantena olivat tapaukset, joissa toimeentulotukioikeuden syntymiseen tarvittiin lisäksi isoja menoja, tällaisia tapauksia oli 8kpl (8,33 %). Kolmannen tilanteen kuukausista 5 oli samalla henkilöllä, jolla huomioitiin elatusmaksut menona ja loppujen kohdalla laskuja oli muun muassa hammashoidoista ja muista terveyspalveluista.

Taulukko 3. Ulosmittausten vaikutukset toimeentulotukioikeuden syntymiseen.



### Asiakkaiden tulot ja menot

Tyypilliset menot asiakkailla olivat vuokra, vesi ja sähkö. Näiden lisäksi suurelle osalle asiakkaista hyväksyttiin menona myös työmatkakulut. 34 henkilöstä työmatkakuluja menoina huomioitiin 17:llä ja tällaisia tukikuukausia 55 kpl. Työmatkakulujen lisäksi tyypillisiä menona olivat muun muassa pesutupamaksut ja Kelan kuittaukset ja muutamalla oli menoina myös lapsen elatusmaksut.

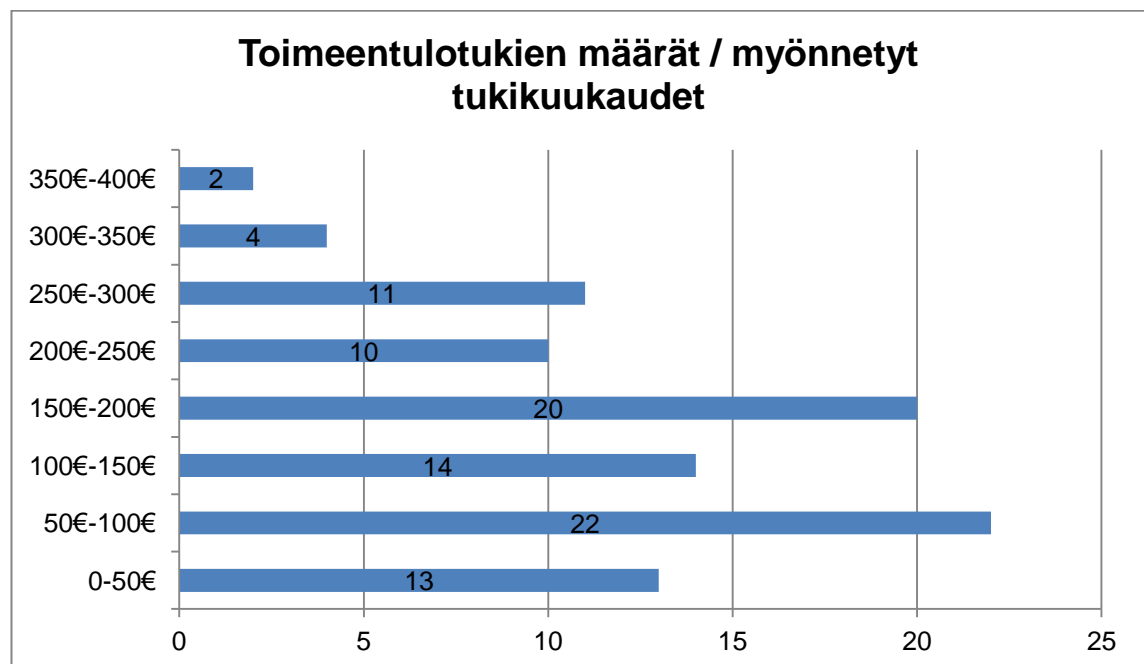
Ansiotulojen lisäksi hakijoilla oli lisäksi usein tulona yleinen asumistuki, 15 hakijaa sai lisäksi asumistukea ja yhteensä kuukausia oli 43 kpl. Lisäksi kuusi hakijaa sai soviteltua työttömyyspäivärahaa yhteensä 12 kuukautena pienien ansiotulojen lisäksi ja yhdellä oli huomioitu tulona tilillepanoja.

## Talous

Toimeentulotukea myönnettiin siis tilanteissa, joissa hakijalla oli palkan ulosmittausta 96 kuukautena. Tukea maksettiin näistä kuukausista hakijoille ulosmittausten takia yhteensä 14 584,95 euroa. Keskiarvoina laskettuna tukea maksettiin siis palkan ulosmittausten johdosta 428,97€ / hlö / vuosi, kuukautta kohden keskiarvo on 151,93€.

Todellisuudessa maksettujen tukien määrä vaihtelee paljon. Pienin yhdelle henkilölle yhteensä maksettu tuki vuodelta 2014 oli 36,65€, kun taas suurin oli 1651,27€. Kuukautta kohden pienin maksettu tuki oli 5,64€ ja suurin 353,24€. Seuraavassa kaaviossa näkyy luokittain, miten myönnetyn tuen määrä on jakautunut / tukikuukausi (tukikuukausia 96):

Taulukko 4. Myönnetty toimeentulotuki / kuukausi.



Myös henkilöiden nettotuloissa oli suuria vaihteluita. Suurin nettotulo kuukautta kohden oli ilman ulosmittausta 1878,92€, kun taas pienin kuukausitulo oli 236,23€. Jälkimmäisessä tilanteessa hakijan tulopohjaan oli lisäksi laskettu Kelan työttömyysetuus, muutoin näin pienestä tulosta ei olisi voitu ulosmitata mitään. Pienin kuukausitulo ilman muita tulopohjaan laskettavia etuuksia oli 717,49€. Nettotulojen keskiarvoksi 96 kuukauden ajalta muodostui 1197,99€/kk.

Luonnollisesti myös ulosmittauksen määrässä esiintyy vaihtelua. Pienin ulosmittattu määrä oli 26,53€ ja suurin 658,73€. Ulosmittausten keskiarvo oli 330,41€/kk.

Yksin asuville työssäkäyville henkilöille palkan ulosmittausten vuoksi maksettu määrä ei kuitenkaan ole kuin murto-osa kaupungin toimeentulotukimenoista. Terveysten ja hyvinvoinnin laitos julkaisee tilastoja valtakunnallisesti toimeentulotuen menoista, mutta vuoden 2014 tilastoja ei ole vielä julkaistu.

Vertailun vuoksi vuoden 2013 tilastojen mukaan Turussa oli kyseisenä vuonna kotitalouksia 8 657 kpl, yhteensä 13 260 henkilöä, jotka saivat toimeentulotukea (THL, 2014). Turku kuuluu myös niin sanottuihin kuusikkokuntiin, jotka julkaisevat toimeentulotukitilastoja Suomen kuudesta suurimmasta kaupungista. Kuusikkokuntien tilastojen mukaan toimeentulotukimenot jakautuivat vuonna 2013 kuudessa suurimmassa kunnassa alla olevan kuvion mukaisesti. (Kuusikkotyöryhmä, 2014)

	Helsinki	Espoo	Vantaa	Turku	Tampere	Oulu <sup>2</sup>	Kuusikko
Kustannukset yhteensä (€)	168 781 849	50 157 850	52 160 495	24 521 026	40 172 249	23 432 316	359 225 785
Perustoimeentulotuki	140 929 659	43 562 400	42 359 555	21 320 449	34 717 874	18 306 103	301 196 040
Täydentävä toimeentulotuki	11 970 271	3 873 391	7 032 699	1 070 411	2 555 526	1 247 937	27 750 236
Ehkäisevä toimeentulotuki	5 538 584	711 535	780 122	674 147	758 360	2 203 286	10 666 034
Muu toimeentulotuki	10 343 335	2 010 524	1 988 119	1 456 019	2 140 489	1 674 990	19 613 475
<i>Kustannukset yhteensä (€)</i>	<i>100,0</i>	<i>100,0</i>	<i>100,0</i>	<i>100,0</i>	<i>100,0</i>	<i>100,0</i>	<i>100,0</i>
<i>Perustoimeentulotuki</i>	<i>83,5</i>	<i>86,9</i>	<i>81,2</i>	<i>86,9</i>	<i>86,4</i>	<i>78,1</i>	<i>83,8</i>
<i>Täydentävä toimeentulotuki</i>	<i>7,1</i>	<i>7,7</i>	<i>13,5</i>	<i>4,4</i>	<i>6,4</i>	<i>5,3</i>	<i>7,7</i>
<i>Ehkäisevä toimeentulotuki</i>	<i>3,3</i>	<i>1,4</i>	<i>1,5</i>	<i>2,7</i>	<i>1,9</i>	<i>9,4</i>	<i>3,0</i>
<i>Muu toimeentulotuki</i>	<i>6,1</i>	<i>4,0</i>	<i>3,8</i>	<i>5,9</i>	<i>5,3</i>	<i>7,1</i>	<i>5,5</i>
<i>Ehkäisevän toimeentulotuen osuus varsinaisesta toimeentulotuesta<sup>1</sup> (%)</i>	<i>3,6</i>	<i>1,5</i>	<i>1,6</i>	<i>3,0</i>	<i>2,0</i>	<i>11,3</i>	<i>3,2</i>
Asiakkailla takaisinperitty toimeentulotuki (€)	7 882 367	1 398 253	1 497 984	1 792 660	2 118 624	926 949	15 616 837
Osuus (%) kokonaiskustannuksista	4,7	2,8	2,9	7,3	5,3	4,0	2,8



Kuvio 2. Toimeentulotuen kustannusten jakautuminen eri lajeihin sekä asiakkailta takaisin peritty toimeentulotuki 2013 (sisältäen pakolaiset, turvapaikanhakijat ja paluumuuttajat). (Kuusikkotyöryhmä 2014)

Tässä tutkimuksessa selvitettiin kuitenkin vain yksin asuvien työssäkäyvien ihmisten tilanteita. Ulosmittausten todelliset taloudelliset vaikutukset saataisiin selville, mikäli tietoja tilastoitaisiin reaaliajassa kun hakemuksia käsitellään. Tietoja tulisi kerätä kaikilta yksinasuvilta ja perheellisiltä. Tiedot tulisi ansiotulojen lisäksi kerätä kaikista muistakin tapauksista, joissa hakijoilla on jostain ulosmittauskelpoisesta tulosta tai etuudesta ulosmittausta.

## 6 AINEISTON PERUSTEELLA TEHDYT JOHTOPÄÄTÖKSET

Teorian ja tutkimusmateriaalin perusteella voidaan todeta, että palkan ulosmittaukset aiheuttavat toimeentulotukiasiakkuuksia. Suurin syy tähän lienee se, että ulosoton suojaosuuksissa ei huomioida todellisia elinkustannuksia. Lisäksi toimeentulotukioikeuden syntymiseen vaikuttaa työssäkäyville myönnettävä etuoikeutettu ansiotulo sekä se, että työssäkäyvät harvoin ovat oikeutettuja muihin tukiin. Yleisin tuki, joihin ansiotuloja saavilla on oikeus, on Kelan yleinen asumistuki. Asumistukea myönnettäessä otetaan kuitenkin huomioon bruttotulot, joten ulosmittauksen aiheuttama nettopalkan pieneneminen ei vaikuta asumistuen määrään.

Ulosoton suojaosuus ja toimeentulotuen perusosa perustuvat molemmat kansaneläkeindeksistä annettuun pistelukuun. Näistä ulosoton suojaosuus onkin selvästi suurempi. Kuitenkin toimeentulotuesta korvataan muutakin kuin perusosa, esimerkiksi vuokra, vesi, sähkö, terveydenhuoltomenot ja niin edelleen. Näin ollen toimeentulotukena korvattavat määrät kasvavat useimmiten suuremmiksi kuin ulosoton suojaosuus.

### 6.1 Ulosmittauksista aiheutuvien toimeentulotukiasiakkuuksien ongelmia

#### **Taloudellinen näkemys**

Kuten ToTuL 2§:ssä todettiin, jokaisella on velvollisuus elättää itsensä ja eläksensä varassa olevat henkilöt. Näin ollen oikeus toimeentulotukeen syntyy, kun henkilö ei pysty elättämään itseään omilla toimeentulotukeen nähden ensisijaisilla tuloilla tai etuuksilla. Se, että toimeentulotukea myönnettiin 96 kuukaudesta, 63 kuukautena ulosmittauksen vuoksi, ei tue sitä olettaa, että henkilöt jotka pystyisivät elättämään itsensä tuloillaan, eivät ole oikeutettuja toimeentulotukeen.

Käytännössä voidaan todeta, että mikäli ulosmittaus on syy toimeentulotukioikeuden syntymiseen tai jos ulosmittaus lisää maksettavan toimeentulotuen määrää, maksetaan julkisista varoista yksityishenkilöiden velkoja. ToTuL 5 – 5 d §:n mukaan perustoimeentulotuen menot jakautuvat kuntien ja valtion kesken.

Kuvitellaan tilanne, jossa henkilöllä on esimerkiksi paljon verovelkaa, eli valtiolla on saatavia henkilöltä. Kyseinen henkilö on sittemmin työllistynyt pienipalkkaiseen työhön ja hän pystyisi elättämään itsensä ansiotuloilla. Ulosottomiehen tehtyä palkkaan ulosmittaus, tulee henkilölle oikeus toimeentulotukeen. Tässä tilanteessa siis henkilö maksaa verovelkojaan palkasta tehdyn ulosmittauksen kautta ulosottoon ja hakee ulosoton aiheuttaman vajeen toimeentulotukena sosiaalikeskuksesta.

Voidaan siis todeta, että henkilö maksaa velkojaan valtiolle ja velkasaldo pienee. Toisaalta taas valtio maksaa kunnan kanssa hakijalle tästä syystä toimeentulotukea ja niiden menot kasvavat sitä kautta. Ulosoton ja verottajan tilastoissa näyttää varmasti hyvältä, että perintätulos kasvaa ja että verosaatavat henkilön kohdalta vähenee. Tällaiset menot eivät varmastikaan erotu ”pohjattomista” sosiaalihuollon menoista, joten tilastollisesti näyttäne paremmalta, että ulosoton perintätulos kasvaa ja verosaatavat vähenee.

### **Oikeusturva**

Oikeusturvan kannalta ajateltuna voidaan pohtia, onko oikein, että ihminen, joka pystyisi elättämään itsensä ansiotuloillaan, ja jolla on velkoja, joutuu toimeentulotuen asiakkaaksi.

Se ei riitä, että ulosottoviranomainen valvoo velallisen toimintaa vaan sen lisäksi henkilö joutuu kuukausittain asioimaan sosiaaliviranomaisen kanssa. Ulosottoviranomainen ei välttämättä ole useinkaan yhteydessä velalliseen, mutta etuuskäsittelyyn tulee toimittaa kuukausittain palkkalaskelmat, tiliotteet, selvitykset tilillepanoista ja toimeentulotukeen vaikuttavista seikoista. Sen lisäksi, että joudut toimittamaan kaikki dokumentit etuuskäsittelyyn, joudut pahimmillaan odottamaan 7 arkipäivää ennen kuin hakemuksesi käsitellään. Tämän jälkeen voit

mahdollisesti joutua odottamaan vielä muutaman päivän, riippuen pankista, että rahat saapuvat tilille.

Voidaan myös ajatella, ettei velkaantunut henkilö motivoitu hakemaan töitä, koska tietää sen jälkeen ulosottopidätysten alkavan. Lisäksi henkilön elämä ei muutoinkaan työn saamisen jälkeen helpotu, koska hän joutuu edelleen hakemaan toimeentulotukea kuukausittain. Järjestelmän tulisi vähintäänkin olla sellainen, että mikäli töihin mentyään ei jäisi enemmän rahaa ”käteen” kuin työttömänä, helpottaisi se jokapäiväistä elämää ja vähentäisi byrokratiaa näiden henkilöiden osalta. Ulosmittauksista voi lisäksi vuosittain saada vapaakuukausia, joten ainakin osan vuodesta henkilöillä olisi enemmän rahaa käytettävissään, kuin toimeentulotukiasiakkaana ollessaan.

Muun muassa Yle on uutisoinut viimeaikoina aiheesta, että velkaantuneiden työttömien ei ole järkeä mennä töihin. Uutisissa on vedottu lähinnä siihen, että ulosoton suojaosuudet ovat niin pieniä, että henkilölle jää enemmän rahaa käteen kun on työttömänä. Siltä osin uutiset ovat hieman harhaanjohtavia, että työssä käydessään toimeentulotukiasiakkaille voidaan huomioida etuoikeutettuna tulona jopa 150€/kk eli etuoikeutetun ansiotulon verran enemmän hänelle jää kuukaudessa käteen kuin työttömänä ollessa. Toisaalta uutiset taas vahvistavat sitä käsitystä, että ihmiset eivät välttämättä tiedosta, että heillä on oikeus toimeentulotukeen, kun heille on tehty palkan ulosmittaus.

### **Järjestelmän hyväksikäyttäminen**

Ulosoton aiheuttamien toimeentulotukiasiakkuuksien takia voidaan sanoa, että valtio ja kunnat maksavat yksityisten henkilöiden velkoja. Tilannetta voi mahdollisesti myös käyttää hyväksi. Ajatellaan osiossa 3.3 esittelemiäni esimerkkitapauksia. Ensimmäisessä esimerkissä henkilö oli töissä ja sai ansiotuloja bruttona 1100€/kk ja asumistukea 202,40€/kk. Tällöin henkilön laskelma oli 29,55€ ylijäämäinen, eikä oikeutta toimeentulotukeen ollut. Toisessa esimerkissä henkilön palkkaan oli tehty ulosmittaus, jonka mukaan palkasta menee kuukausittain 199,97€ ulosottoon ja henkilön toimeentulotuen vaje oli tämän johdosta 170,42€.

Luonnollisestikaan henkilö ei voi käyttää järjestelmää millä tahansa tavalla hyväkseen ilman, että elämä hankaloituu. Lainoista, kulutusluotoista, osamaksukaupoista ynnä muista syntyy tavallisesti maksuhäiriömerkintä, kun maksuja laiminlyö riittävän kauan. Maksuhäiriömerkinnän vaikkeuttavat tavallisen ihmisen elämää huomattavasti. On kuitenkin olemassa suoraan ulosottokelpoisia maksuja, joista aiheutuu maksuhäiriömerkintä vasta, kun ulosotto perintä epäonnistuu. (Kuluttajaliitto 2015)

Näitä ovat verot ja julkiset maksut sekä muut julkisoikeudelliset tai niihin rinnastettavat saatavat. Jokapäiväisinä esimerkkeinä voidaan pitää esimerkiksi vakuutusyhtiöiden pakollisia liikennevakuutuksia, elatusmaksuja, sakkoja, pysäköintivirhemaksuja, koiraveroja, kalastusmaksuja. (Takuu-säätiö 2015) Julkisiin maksuihin, kuten kunnalliseen terveydenhuoltoon, taas voidaan myöntää toimeentulotukea. On siis mahdollista ”kierrättää” tiettyjä maksuja, joihin ei myönnetä toimeentulotukea, ulosoton kautta ilman, että henkilölle aiheutuu maksuhäiriömerkintää ja elämä huomattavasti vaikeutuisi.

## 6.2 Toimenpiteitä toimeentulotuen myöntäjille

Näille ongelmille ei ole varsinaisesti mahdollista tehdä mitään radikaaleja toimenpiteitä, koska lainsäädäntö ja KHO:n päätökset linjaavat, miten paljon voidaan ulosmitata, mikä on ihmisen perusturvan määrä ja miten näitä ulosmittauksia tulee toimeentulotukea myönnettäessä huomioida.

### **Kehotus ulosmittauksen rajoittamisen pyytämisestä**

Sosiaali- ja terveysministeriö on julkaisussaan Opas toimeentulotukilain soveltajille, sivulla 130 kehottanut, että asiakkaat, jotka ovat toimeentulotukiasiakkaana ulosoton vuoksi, ohjattaisiin anomaan ulosottoviranomaiselta ulosmittauksen rajoittamista. Turun kaupungilla ei yleisenä käytäntönä ole ollut, että tällaista ohjeistamista annettaisiin.

Ulosmittausta voidaan UK 4:51§:n mukaisesti rajoittaa, kun velallisen maksukyky on heikentynyt. Syitä heikentyneeseen maksukykyyn katsotaan pykälän mukaan olevan sairaus, työttömyys, elatusavun maksaminen tai muu erityinen syy.

Tiedustelin Turun valtakunnanvoudinviraston johtavalta hallintovoudilta Jorma Niinivirralla, onko ulosottovirastolla käytäntöä siihen, miten suhtaudutaan rajoittamispyyntöihin, joissa perusteena vedotaan siihen, ettei ulosmittaus johtaisi asiakkuuteen sosiaalivirastossa. Niinivirran mukaan mitään ohjeistusta asiasta ei ole, vaan lain soveltaminen jää tapauksissa aina ratkaisun tekeväälle ulosottomiehelle. Niinivirta kuitenkin huomauttaa, ettei UK 4:51§:n pykälän mukaisista perusteista voida oikein päätellä, että velalliselle olisi annettava huojennusta sen vuoksi, ettei hänen tarvitsisi enää hakea sosiaaliturvaetuuksia.

Henkilöitä, joilla on palkan ulosmittausta, voitaisiin siis ohjeistaa anomaan ulosmittauksen rajoittamista ja toimittamaan ulosottomiehen ratkaisun rajoittamispyynnöstä etuuskäsittelyyn seuraavan mahdollisen jatkohakemuksen ohessa. Etuuskäsittelijän, joka ohjeistaa velallista, tulisi myös päätökseen todennäköisesti laskea se summa, kuinka paljon ulosmittausta pitäisi rajoittaa tai ulosoton kannalta olisi varmaankin parempi ilmoittaa se summa, mikä velalliselle pitää jättää kuukausittain.

Tästä herääkin kysymys, voidaanko rajoittamispyynnössä ottaa huomioon vain aluehallintoviranomaisen tai sosiaali- ja terveyslautakuntien kohtuullisiksi katsomat menot. Jos esimerkiksi velallisen vuokra on yksin asuvana 550€ ja toimeentulotukea myönnettäessä hänelle huomioidaan ylikallista vuokraa, niin pitäisikö tasapuolisuuden vuoksi rajoittamispyyntöön laittaa vain kohtuulliset menot. Ulosottoperinnän tulee kuitenkin säilyä tehokkaana, ja on sosiaalityöntekijän harkintaa, tarvitseeko henkilölle myöntää toimeentulotukea ylikalliiseen asuntoon.

Lisäksi rajoittamisanomuksessa tulisi varmaankin huomioida vain kiinteät vesi- ja sähkömenot, jos sellaisia on. Ideaalinen tilanne olisikin, että ulosmittausta rajoitettaisiin juuri sen verran, että velalliselle ei tulisi toimeentulotukioikeutta. Kuitenkin kun hänelle tulee toimeentulotukeen oikeuttavia menoja, hän voisi

hakea taas toimeentulotukea niihin tai kun hänellä on muita suurempia menoja, jotka eivät oikeuta toimeentulotukeen hän voisi hakea vapaakuukautta ulosotosta.

Aineistonkeruu -osiossa todettiin, että muutamilla henkilöillä oli huomioitu menoina elatusapumaksuja. Näissä tilanteissa on selvää, että UK 4:51§:n mukaan, heille voitaisiin myöntää huojennusta ulosmittauksesta. Toimeentulotuen hakija tulisi ohjata siis anomaan ulosmittauksen rajoittamista näissä tilanteissa, sen sijaan että elatusmaksut huomioitaisiin asiakkaan menoina toimeentulotuessa.

UK 4:51§:n mukaan huojennusta voidaan myös myöntää muun erityisen syyn takia. Kuten todettu, lain tulkinta jää ulosottomiehelle, mutta mikäli huojennusta ei myönnetä sen vuoksi, että velallinen joutuu sen johdosta asioimaan sosiaalivirastossa, voitaisiin kokeilla ”kepillä jäätä” ja ohjeistaa hakijaan anomaan huojennusta jollain muulla perusteella. Tällainen voisi olla esimerkiksi kuukausittaiset matkakustannukset, joita puolelle tutkittavasta henkilöistä korvattiin toimeentulotukena.

### **Maksuajan anominen**

Niinivirta myös pohti, että UK 4:6§:n mukaisessa tilanteessa edellä mainittu perustelu siitä, että velallinen joutuu ulosmittauksen vuoksi asioimaan sosiaalivirastossa, voitaisiin mahdollisesti ottaa huomioon. UK 4:6§:llä tarkoitetaan tilannetta, jossa velallinen ei ole maksanut velkaa ulosottoon maksukehotuksen eräpäivään mennessä, ja ulosottomies erityisestä syystä antaa velalliselle maksuaikaa. Maksuaikaa voidaan myöntää korkeintaan 3 kuukautta tai ulosoton hakijan suostumuksella enintään 6 kuukautta.

KHO:n päätösten mukaan ulosottoon maksetut suoritukset hyväksytään menona ainoastaan, jos toistuvaistulo on ulosmitattu tai jos velalliselle on vahvistettu maksusuunnitelma. Kuvitellaan tilanne, jossa toimeentulotukiasiakkaana on henkilö, joilla on ansiotuloja ja hän toimittaa ulosottoviranomaisen maksukehotuksen etuuskäsittelyyn, eikä hänelle vielä ole tehty ulosmittausta. Hänet voitaisiin ohjata anomaan maksuaikaa laskua varten. Näin toimeentulotuen hakija voisi maksaa laskun pitemmän ajan kuluessa ulosottoon. Tällaisissa tilanteissa

vapaaehtoisia maksuja ulosottoon ei huomioitaisi menoina toimeentulotukea myönnettäessä, koska henkilö ei ole menettänyt määräysvaltaansa tulonosaan, jolla laskua maksaa.

### **Suojaosuuksien tarkastaminen**

Yksinasuvilla suojaosuudet tuskin koskaan ovat väärin, koska niihin ei vaikuta muita henkilöitä. Mutta kuten teoriassa todettiin, velallisen suojaosuuteen vaikuttavat lapset ja avio- ja avopuolisot, jotka ovat velallisen elatuksen varassa. Puolison katsotaan olevan velallisen elatuksen varassa kun hänen tulonsa eivät ylitä velallisen itsensä suojaosuutta. Velallisen suojaosuus on 1.1.2015 alkaen 680,70€/kk.

Mikäli on tilanne, jossa pariskunnasta toisella on toistuvaistulosta ulosmittausta ja toisen puolison tulot eivät ylitä tätä suojaosuutta, voitaisiin toimeentulotuen hakijoita pyytää toimittamaan etuuskäsittelyyn ulosottoviranomaisen tosite, josta selviää velallisen suojaosuuden määrä. Mikäli puolisoa ei huomioida suojaosuudessa, voidaan hakijoita ohjeistaa tarkastamaan suojaosuutensa ulosottoviranomaiselta.

Toki myös lapsiperheiden kohdalla voidaan varmistaa, että kaikki lapset on huomioitu suojaosuudessa. Varsinkin tilanteissa, joissa toimeentulotuen hakijoille on syntymässä lapsi, voidaan heitä ohjeistaa ilmoittamaan asiasta ulosottomiehelle, jotta lapsi otetaan heti syntymän jälkeen huomioon suojaosuudessa.

### **Tiukemmat käytännöt henkilöille, jotka ovat ulosoton vuoksi asiakkaina**

Turun sosiaali- ja terveyslautakunta on määrittänyt kohtuulliset asumiskulut Turun alueella. Sosiaalityöntekijät voivat kuitenkin poiketa näistä normeista ja hyväksyä toimeentulotuen asiakkaille harkintansa perusteella korkeampia asumismenoja. Mahdollisesti kaupunki voisi muuttaa linjaa tiukemmaksi näiden henkilöiden kohdalla, jotka ovat toimeentulotukiasiakkaita ulosmittausten vuoksi, eikä heille myönnettäisi normeja korkeampia vuokria tai muita asumismenoja.



Tämä tuskin olisi kuitenkaan mahdollista, koska sosiaalityöhän on myös harkintaa siitä, mitä vähävaraiset tarvitsevat elääkseen. Tällaisten tiukkojen sääntöjen luominen ei siis antaisi mahdollisuuksia sosiaalityöntekijän harkinnalle ja asettaisi asiakkaita mahdollisesti eriarvoiseen asemaan toisiinsa nähden.

### **Toimeentulotukeen nähden ensisijaisten etuuksien hakeminen**

Lähes kaikki tulot ovat toimeentulotukeen nähden ensisijaista tuloa. Etuuskäsittelijöiden tehtävä onkin varmistaa aina, että hakija on hakenut kaikki ensisijaiset etuudet, ennen kuin voi saada toimeentulotukea. Tutkittavista henkilöistä 15/34:llä oli tuloinaan ansiotulojen lisäksi myös Kelan yleinen asumistuki. Etuuskäsittelijän tulisi aina muistaa tarkistaa, onko työssä käyvä velallinen hakenut yleistä asumistukea. Asumistukea voi saada kun bruttotulot ovat alle 2000€/kk. Tuen myöntämiseen vaikuttaa muitakin asioita, mutta pääasia on, että asian tarkistaa.

### **Sosioekonomiset asemat**

Kuten todettu, toimeentulotukea myönnettäessä myöntämisen perusteeksi Efficaan talletetaan sosioekonominen syy myöntämiselle. Tutkittavia henkilöitä etsittäessä haettiin henkilöt, jotka olivat talletettu ohjelmaan statuksella ”Työssäkäynnin tukeminen”, muita syitä ovat esimerkiksi eläke, työttömyys, opiskelija ja kesäajan opiskelija. Efficaan voitaisiin mahdollisesti lisätä sosioekonomiseksi asemaksi tilastointia varten ”Ulosotto”, näin saataisiin tilastoja niistä, jotka ovat olleet toimeentulotukiasiakkaana ulosoton vuoksi.

### **6.3 Valtakunnallisia toimenpiteitä**

Kuten todettu Terveiden ja hyvinvoinnin laitos julkaisee tilastoja toimeentulotuen menoista. Olisi tärkeää, että ulosmittausten vuoksi myönnettyistä toimeentulotuista kerättäisiin valtakunnallisesti tietoa. Kun tietoa kerättäisiin reaaliaikaisesti, voitaisiin kerätä tietoa kaikista toistuvaistulon ulosmittauksista johtuvista toimeentulotukiasiakkuuksista niin yksin asuvilta, kuin perheellisiltä.

Opinnäytetyön toimeentulotuki osiossa kerrottiin, miten perusosat ovat valtakunnallisesti kaikille samat asuinkunnasta riippumatta. Aluehallintoviranomaisten tai kuntien sosiaali- ja terveyslautakuntien määrittelemissä kohtuullisissa asumiskustannuksissa taas on alueittain suuriakin vaihteluita. Tämä tarkoittaa sitä, että ulosmittausten vuoksi syntyy toimeentulotukiasiakkuuksia, ainakin kunnissa, joissa kohtuulliset asumismenot ovat samalla tasolla tai korkeammat kuin Turussa.

Valtakunnallisesti pitäisi tilastoida, paljonko henkilöitä on ulosmittausten vuoksi toimeentulotukiasiakkaana, ja kuinka paljon heille sen vuoksi vuosittain myönnetään toimeentulotukea. Viimeistään tällaisen tilastoinnin ja sen tulosten perusteella voitaisiin harkita, tulisiko lakeja ja voimassa olevia käytäntöjä muuttaa niin, etteivät ulosmittaukset aiheuttaisi asiakkuuksia toimeentulotuessa.

Mikäli asiaan ei katsota tarpeelliseksi tehdä muutoksia, tulisi ulosottoviranomaisten edes ohjeistaa pienituloisia velallisia hakemaan toimeentulotukea. Tällä tavoin voitaisiin varmistaa, että kaikki tietävät heillä olevan mahdollisuus saada edes lain osoittaman perusturvan verran ”tuloja” kuukaudessa. Tämän jälkeen, mikäli velallinen hakee toimeentulotukea, etuuskäsittelijät arvioivat, onko hänellä oikeus toimeentulotukeen.

## 7 YHTEENVETO

Opinnäytetyön alussa kerrottiin ulosoton tehtävistä, palkan ulosmittauksesta ja velallisten suojaosuuksista sekä mahdollisista huojennuksista, joita voi anoa ulosotosta. Ulosmittaukset kohdistetaan ensisijaisesti juuri rahaan ja toistuvais-tuloihin, kuten ansiotuloihin. Velalliselle on aina jätettävä ulosmittauksen jälkeen niin sanottu suojaosuus, joka ei kuitenkaan perustu velallisen todellisiin elinkus-tannuksiin. Näin ollen ulosmittauksen jälkeen velalliselle voi usein jäädä vain vähän rahaa kuukausittaisiin menoihin. Ulosmittauksista voi vuosittain saada vapaakuukausia tai sen määrää voidaan tietyin perustein rajoittaa. Ulosmittauk-sen aiheuttama toimeentulotuen tarve ei kuitenkaan ole peruste ulosmittauksen rajoittamiselle.

Opinnäytetyössä käsiteltiin lisäksi toimeentulotuen myöntämistä. Osiossa ker-rottiin, mihin tarkoitukseen toimeentulotuki on tarkoitettu, ketkä sitä voivat saa-da, mitä menoja voidaan korvata toimeentulotukena ja kuinka paljon sitä voi saada. Ulosmittausten vaikutuksesta toimeentulotuen myöntämisessä todettiin, että ulosmittaukset eroavat muista lainanhoitomenoista. KHO:n päätösten mu-kaan asiakkaat ovat menettäneet määräysvaltansa tulonosiin, jotka tilitetään ulosmittauksen tai maksusuunnitelman mukaisesti ulosottoon. Näin ollen ei näi-tä tulon osia huomioida tulona, vaikka muita lainanhoitomenoja ei huomioida menoina toimeentulotukea myönnettäessä.

Ulosotto-osiossa havainnollistettiin, miten ulosmittaus vaikuttaa esimerkkihengi-lön käytettävissä oleviin varoihin. Nettotulojen laskiessa tehtiin esimerkkihengi-lölle lisäksi toimeentulotukilaskelmat, joista selviää, vaikuttiko ulosmittaus henki-lön oikeuteen saada toimeentulotukea.

Teorian ja esimerkkien avulla voitiin jo todeta, että ulosmittaukset aiheuttavat toimeentulotukiasiakkuuksia. Teoriaa vahvistamaan keräsin Turun sosiaalikes-kuksen arkistoista tietoa niistä yksin asuvista henkilöistä, jotka olivat toimeentu-lotukiasiakkaina ulosmittausten takia vuonna 2014. Tutkittava aineisto vahvisti sen, että ulosmittaukset aiheuttavat toimeentulotukiasiakkuuksia. Lisäksi aineis-

tosta pystyttiin laskemaan, paljonko toimeentulotukea myönnettiin Turussa yksin asuville henkilöille vuonna 2014 ulosmittausten vuoksi.

Opinnäytetyön lopussa pohdittiin teorian ja kerätyn aineiston valossa ulosmittausten aiheuttamien toimeentulotukiasiakkuuksien ongelmia. Kappaleessa yritettiin löytää ratkaisuja ja mahdollisia toimintamalleja siihen, miten toimeentulotuen myöntäjät voisivat ohjeistaa velkaantuneita asiakkaita hakemaan huojennuksia ulosotosta. Lopputulemana voidaan todeta, että ulosmittaukset aiheuttavat toimeentulotukiasiakkuuksia ja etuuskäsittelijät eivät kovinkaan paljon asialle voi tehdä. Näihin ongelmiin tulisi lainsäätäjien puuttua ja pohtia, miten tällaisista ulosmittausten aiheuttamista toimeentulotukiasiakkuuksista päästäisiin eroon. Se olisi valtion, kuntien ja velallisten edun mukaista.

## LÄHTEET

- Helsingin kaupunki 2015. Toimeentulotuella huomioon otettavat asumismenot. Viitattu 22.4.2015.  
<http://www.hel.fi/www/Helsinki/fi/sosiaali-ja-terveyspalvelut/sosiaalinen-tuki-ja-toimeentulo/toimeentulotuki/asumismenot>
- Kela 2015. Yleinen asumistukilaskuri. Viitattu 19.2.2015.  
[https://easiointi.kela.fi/aylaskenta\\_app/AYLaskentaApplication](https://easiointi.kela.fi/aylaskenta_app/AYLaskentaApplication)
- Kerkkonen, J. 2014. Ulosoton pakkokeinot ja uhkaavat tilanteet. Opinnäytetyö. Liiketalouden koulutusohjelma. Tampere: Tampereen ammattikorkeakoulu.  
<https://www.theseus.fi/bitstream/handle/10024/83579/Kerkkonen%20Juha.pdf?sequence=1>
- Koulu, R. & Lindfors, H. 2009. Ulosotto-oikeus. Helsinki: Edita.
- Kuluttajaliitto. Maksuhäiriömerkintä ja sen vaikutukset. Viitattu 15.4.2015.  
[http://www.kuluttajaliitto.fi/teemat/kuluttajan\\_talous/raha-asiat\\_ja\\_niiden\\_hoito/maksuhairiomerkinta\\_ja\\_sen\\_vaikutukset](http://www.kuluttajaliitto.fi/teemat/kuluttajan_talous/raha-asiat_ja_niiden_hoito/maksuhairiomerkinta_ja_sen_vaikutukset)
- Kuusikkotyöryhmä 2014. Kuuden suurimman kaupungin toimeentulotuki vuonna 2013. Viitattu 20.4.2015.  
[http://www.kuusikkokunnat.fi/SIRA\\_Files/downloads/Toimeentulotuki\\_2013\\_16062014\\_painoversio.pdf](http://www.kuusikkokunnat.fi/SIRA_Files/downloads/Toimeentulotuki_2013_16062014_painoversio.pdf)
- Laki sosiaalihuollon asiakkaan asemasta ja oikeuksista 22.9.2000/812
- Laki toimeentulotuesta 30.12.1997/1412
- Laki verojen ja maksujen täytäntöönpanosta 706/2007
- Laki yleisestä asumistuesta 938/2014
- Linna, T. 2008. Ulosottokaaren pääkohdat. Helsinki: Talentum.
- Linna, T. & Leppänen T. 2014. Ulosotto-oikeus I: Ulosottomenettely. 2., uudistettu painos. Helsinki: Talentum.
- Luottotietolaki 11.5.2007/5
- Oikeusministeriö 2015. Maksuikieltolaskuri palkan tai muun etuuden ulosmittauksessa. Viitattu 19.2.2015.  
<https://asiointi.oikeus.fi/web/asiointi/maksuikieltolaskuri>
- OM 2015. Palkan ulosmittaus. Viitattu 2.4.2015.  
<http://www.oikeus.fi/ulosotto/fi/index/velallisenulosotossa/palkanulosmittaus.html>
- OM 2014. Ulosoton organisaatio. Viitattu 4.3.2015.  
<http://www.oikeus.fi/ulosotto/fi/index/ulosotto/ulosotonorganisaatio.html>
- Sosiaali- ja terveysministeriö 2013. Opas toimeentulotukilain soveltajille. Helsinki: Sosiaali- ja terveysministeriö.
- Sosiaali- ja terveysministeriö 2009. Toimeentulotuki 1.1.2010 lukien. Viitattu 15.2.2015.  
<http://www.stm.fi/tiedotteet/kuntainfot/kuntainfo/-/view/1439006>
- STM 2015. Toimeentulotuki. Viitattu 28.3.2015.  
[http://www.stm.fi/toimeentulo/tuet\\_ja\\_etuudet/toimeentulotuki](http://www.stm.fi/toimeentulo/tuet_ja_etuudet/toimeentulotuki)

- STM 2013. Toimeentulotuki 1.1.2014 lukien. Viitattu 28.3.2015.  
<http://www.stm.fi/tiedotteet/kuntainfot/kuntainfo/-/view/1868553#fi>
- Takuu-Säätiö 2015. Suoraan ulosottokelpoiset maksut. Viitattu 15.4.2015.  
<http://www.takuu-saatio.fi/@Bin/475280/Suoraan+ulosottokelpoiset+maksut.pdf>
- Terveysten ja hyvinvoinninlaitos 2014. Toimeentulotuki 2013. Viitattu 26.1.2015.  
[http://www.julkari.fi/bitstream/handle/10024/125390/Tr34\\_14.pdf?sequence=1](http://www.julkari.fi/bitstream/handle/10024/125390/Tr34_14.pdf?sequence=1)
- Turun kaupungin sisäiset toimeentulotukiohjeet.
- Ulosottokaari 15.6.2007/705
- Valtioneuvoston asetus ulosottomenettelystä 20.12.2007/1322
- Vero 2015. Veroprosenttilaskuri 2015. Viitattu 19.2.2015.  
<http://prosentti.vero.fi/VPL2015/Sivut/Henkilotiedot.aspx>
- Yle 2015. Viitattu 16.4.2015.  
[http://yle.fi/uutiset/tyottomat\\_ei\\_mitaan\\_jarkea\\_menna\\_toihin/7913347](http://yle.fi/uutiset/tyottomat_ei_mitaan_jarkea_menna_toihin/7913347)
- Yle 2015. Viitattu 16.4.2015.  
[http://yle.fi/uutiset/ulosottoloukku\\_estaa\\_tuhansien\\_tyottomien\\_toihin\\_paluuta\\_\\_ojasta\\_allikkoon/7915581](http://yle.fi/uutiset/ulosottoloukku_estaa_tuhansien_tyottomien_toihin_paluuta__ojasta_allikkoon/7915581)