

KUNTOUTTAVAN
PERHETYÖN MALLI
HEINOLAN KAUPUNGIN
LASTENSUOJELUTYÖHÖN

LAHDEN
AMMATTIKORKEAKOULU
Sosiaali- ja terveysala
Kuntoutuksen koulutusohjelma
Ylempi ammattikorkeakoulututkinto
Opinnäytetyö
Kevät 2015
Sami Grönroos
Liisa Reinikka

Lahden ammattikorkeakoulu
Kuntoutuksen koulutusohjelma, ylempi AMK

GRÖNROOS SAMI, REINIKKA LIISA:
Kuntouttavan perhetyön malli Heinolan kaupungin lastensuojelutyöhön

Kuntoutuksen YAMK opinnäytetyö, 72 sivua, 5 liitesivua

Kevät 2015

TIIVISTELMÄ

Lastensuojelun toiminta on jatkuvan seurannan ja kehittämistyön alla. Lastensuojelun avoimuuden tukitoimet halutaan saada mahdollisimman hyvin vastaamaan asiakkaiden ja yhteiskunnan tarpeita. Kuntouttava perhetyö on yksi lastensuojelun avoimuuden tukitoimista, jonka kehittämisen Heinolan kaupunki on nähnyt tärkeänä.

Tämän kehittämishankkeen tarkoituksena oli kehittää Heinolan kaupungin kuntouttavaa perhetyötä luomalla yhteinen toiminta- ja työskentelytapa eri toimijoiden välille ja saada kuntouttava perhetyö vastaamaan sille asetettuihin tavoitteisiin. Kehittämishankkeen tavoitteena oli luoda toimiva kuntouttavan perhetyön malli Heinolan kaupungin lastensuojelutyöhön.

Kehittämishanke toteutettiin toimintatutkimuksena, jossa toteutui kaksi toimintatutkimuksen sykliä aikavälillä lokakuu 2013-toukokuu 2015. Kehittämishankkeen keskeisinä toimijoina olivat Heinolan lastensuojelun sosiaalityöntekijät, perheohjaajat ja sosiaalihojaajat. Kehittämishankkeen aikana luotiin yhteinen työskentelymalli kuntouttavaan perhetyöhön työryhmätapaamisten, mallikokeiluiden ja benchmarking -toiminnan avulla.

Kuntouttavan perhetyön malli on otettu käyttöön lastensuojelun työyhteisössä. Työntekijöiden kokemusten mukaan malli on helpottanut työntekoa ja lisännyt yhteistyötä. Työntekijät ovat saaneet mallista hyvän työvälineen.

Mallilla tavoiteltiin työntekijöiden pysyvää toimintatapojen muutosta. Muutostyö näkyy perheiden hyvinvoinnin lisääntymisenä ja perhetyön tuloksellisuudessa. Parhaassa tapauksessa perheen omat voimavarat vahvistuvat niin, että kuntouttavaa perhetyötä ei tarvita enää perheen tukena.

Kehittämishankkeella on ollut osuutensa siihen, että Heinolan kaupungin lastensuojelun sijoitukset ovat vähentyneet ja kaupungin panostus perhetyöhön on tuottanut tuloksia.

Avainsanat: lastensuojelu, perhekuntoutus, kuntouttava perhetyö, ehkäisevä perhetyö, toimintatutkimus

Lahti University of Applied Sciences
Master's Degree in Social and Health Care
Degree Programme in Rehabilitation

GRÖNROOS SAMI, REINIKKA LIISA:

A model of rehabilitative family work in child welfare in Heinola

Master's Thesis in Rehabilitation 72 pages, 5 appendices

Spring 2015

ABSTRACT

Child welfare activities are constantly monitored and developed. The support measures in child welfare community care should meet the needs of customers and society as fully as possible. The rehabilitative family work is one of the support measures in community care, which the town of Heinola sees as important.

The objective of this development project was to develop the rehabilitative family work in Heinola by creating a common way of working between different actors. In addition, rehabilitative family work should meet its set objectives. The aim of this development project was to create a functional rehabilitative model of family child welfare work in the town of Heinola.

The development project was carried out as an action research, which took place in two action research cycles from October 2013 to May 2014. The main actors in this development project were the employees of Child welfare services in Heinola. During the project, a model for common way of working was created through workshops, model testing and benchmarking.

The model of rehabilitative family work was introduced in the workplace. According to the employees' experiences, the model has made it easier to work and increased co-operation. The model serves as a good working tool.

The model pursued a permanent change in employees' practices in rehabilitative family work. The changes are reflected in increased well-being of families and the effectiveness of family work. In the best case, the family's own resources are strengthened so that the work of rehabilitating the family is no longer needed.

This development project has played a role in the fact that the placements of child welfare have decreased and the investment of the town of Heinola in family work has produced obvious results.

Key words: child welfare, rehabilitative family work, preventive family work, family rehabilitation, action research.

SISÄLLYS

1	JOHDANTO	1
2	KEHITTÄMISHANKKEEN LÄHTÖKOHDAT	3
2.1	Kehittämishankkeen tausta ja tarve	3
2.2	Kehittämishankkeen tavoite, tarkoitus ja rajaukset	5
3	KEHITTÄMISHANKKEEN KOHDEORGANISAATIO	6
4	LASTENSUOJELUN PERHETYÖ	9
4.1	Lastensuojelu	9
4.2	Kuntouttava perhetyö	14
4.3	Perhekuntoutus	19
4.4	Ehkäisevä perhetyö	22
5	TUTKIMUS- JA KEHITTÄMISMENETELMÄT JA KEHITTÄMISTOIMINTA	25
5.1	Toimintatutkimus	25
5.2	Benchmarking	28
5.3	Tiedonkeruu ja dokumentointi	30
5.4	Kehittämishankkeen toimijat	32
5.5	Kehittämishankkeen eteneminen	33
6	KEHITTÄMISHANKKEEN TOTEUTUS JA KUNTOUTTAVAN PERHETYÖN MALLIN LUOMINEN	38
6.1	Työryhmätapaamiset	38
6.2	Mallikokeilut perheissä	45
6.3	Benchmarking -vierailu	49
6.4	Kehittämishankkeen tuotos	51
7	KEHITTÄMISHANKKEEN POHDINTA	57
7.1	Kehittämishankkeen luotettavuus ja eettisyys	57
7.2	Kehittämishankkeen prosessi-arviointi	60
7.3	Kehittämishankkeen tuotoksen arviointi ja hyödynnettävyys	64
7.4	Jatkokehittämisasiheita	68
7.5	Lopuksi	70
	LÄHTEET	73
	LIITTEET	80

1 JOHDANTO

Lastensuojelu herättää jatkuvasti julkista keskustelua ja aiheesta kirjoitetaan lehdistä ja mediassa paljon. Erityisesti lasten ja nuorten hyvinvointi, perheiden jaksaminen sekä lapsiperhepalveluiden ja lastensuojelun tila huolestuttavat valtakunnallisesti. Viime aikoina tätä huolta ovat lisänneet erilaiset perhetragedit, joissa lapsia on kuollut oman vanhemman toiminnan kautta. (Toimiva lastensuojelu 2013, 6.)

YK:n lapsen oikeuksien yleissopimuksen (1989) mukaan jokaisella lapsella on oikeus hyvään ja turvalliseen lapsuuteen sekä tarvittaessa erityiseen suojeluun ja huolenpitoon. Sopimuksen mukaan lapsen etu on otettava huomioon kaikissa yksittäisissä ratkaisuissa ja pohdittava erilaisten päätösten lapsivaikutuksia. Vuoden 2008 alussa voimaan tullut lastensuojelulaki (2007/417) pyrkii turvamaan entistä paremmin sen, että lapsen ja hänen perheensä ongelmat havaitaan ja niihin puututaan mahdollisimman varhaisessa vaiheessa ja että lapsi ja hänen perheensä saavat tarvitsemansa tuen ja palvelut oikea-aikaisesti. Laki korostaa lastensuojelutyön suunnitelmallisuutta sekä tehokkaiden avopalveluiden ensisijaisuutta.

Sosiaali- ja terveydenhuollon kansallisessa kehittämissuunnitelmassa (2012-2015) ja pääministeri Kataisen hallitusohjelmassa (2011), jonka linjauksia sittemmin pääministeri Stubbin hallitusohjelma (2014) toteutti, nostetaan lastensuojelun kehittäminen ajankohtaisesti esille. Stubbin hallituksen ohjelma perustui Kataisen ohjelmaan ja keskittyi entistä enemmän syrjäytymisen ehkäisyyn. Kunnan on velvollisuus laatia suunnitelma, jolla edistetään lasten ja nuorten hyvinvointia ja kehitetään lastensuojelua entistä paremmaksi. Suunnitelmaa pidetään tärkeänä, koska sillä taataan lastensuojelutyön laatu, asiakkaiden oikeudet ja tasa-arvoinen kohtelu. (Lastensuojelulaki 2007/417 § 12.)

Suunnitelmallinen lastensuojelu vastaa parhaiten lasten ja nuorten tarpeisiin ja tukee heidän vanhempia ja muita hoidosta ja kasvatuksesta vastuussa olevia ihmisiä. Tärkeänä osana suunnitelmallista työtä on lastensuojelun resurssien riittävyys, koska riittävät resurssit auttavat työntekijöitä jaksamaan haastavassa työssään. Työntekijöiden jaksaminen lisää työmotivaatiota ja tätä kautta myös henkilöstön pysyvyyttä samoissa työtehtävissä. Laadukas työ ja osaava henkilökunta on yhte-

nä elinehtona lastensuojelun onnistumiselle.

Kehittämishankkeen tietoperustana on lastensuojelun perhetyö, jossa kehittäjät nostavat kuntouttava perhetyö ja lastensuojelu -käsitteet keskiöön. Kuntouttava perhetyö on yksi lastensuojelun avohuollon tukitoimista, jossa perheen omaa elämänhallintaa tuetaan ja ohjataan suunnitelmallisesti. Lisäksi tietoperustassa on käsitteet: perhekuntoutus ja ehkäisevä perhetyö. Nämä käsitteet sisältävät paljon samankaltaisuutta kuntouttavan perhetyön kanssa ja ovat perhetyön eri tukimuotoja. Kuntouttava perhetyö asemoituu perhekuntoutuksen ja ehkäisevän perhetyön välimaastoon, niin että perhekuntoutus on massiivisempaa tukea laitospäristössä ja ehkäisevä perhetyö kevyempää tukea perheille. Monesti perhekuntoutuksen aikainen työskentely sisältää paljon samoja elementtejä kuntouttavan perhetyön kanssa ja tämän lukija tulee huomaamaan perhekuntoutuksen teoria-osiossa.

Tämän kehittämishankkeen tarkoituksena on yhdenmukaistaa Heinolan kaupungin kuntouttava perhetyötä toimintatutkimuksen avulla ja tavoitteena luoda kuntouttavan perhetyön prosessimalli. Kehittämishankkeen kehittäjät työskentelevät molemmat Heinolan kaupungin lastensuojelutyössä ja ovat huomanneet käytännössä sen, kuinka kuntouttavaa perhetyötä toteutetaan useasti työntekijäkohtaisesti siten kuin on totuttu tekemään. Kehittäjät haluavat tämän kehittämistyön myötä saada työntekijät kyseenalaistamaan omia toimintatapojaan ja miettimään yhteisesti hyviä keinoja toteuttaa kuntouttavaa perhetyötä.

2 KEHITTÄMISHANKKEEN LÄHTÖKOHDAT

2.1 Kehittämishankkeen tausta ja tarve

Kehittämishankkeen taustalla oli kehittäjien halu löytää yhteinen opinnäytetyöaihe, jota he voisivat hyödyntää omassa työssään Heinolan kaupungin lastensuojelutyössä. Kehittäjät huomasivat pian, että heillä oli useita yhteisiä asiakasperheitä ja arkikokemuksen kautta syntyi vaikutelma, että Heinolan kuntouttava perhetyö tarvitsee selkeytystä.

Syksyllä 2013 kehittäjät hakeutuivat Heinolan kaupungin sosiaalipalvelujohtajan luokse ja kysyivät häneltä aihe-ehdotusta kehittämishankkeelle. Kehittäjät kertoivat omista arkihavainnoistaan ja sosiaalipalvelujohtaja näki myös selkeän tarpeen kuntouttavan perhetyön kehittämisessä. Sosiaalipalvelujohtajan mukaan Heinola oli tiedostanut ehkäisevien palveluiden toimimattomuuden ja panostanut paljon ehkäisevään lastensuojeluun. Investointi oli seurausta vuoden 2010 kriisitilanteelle, jolloin tilastot näyttivät, että Heinolassa oli neljänneksi eniten Suomessa alle 18-vuotiaiden kodin ulkopuolelle sijoituksia. Sosiaalipalvelujohtaja kertoi, että sijoitukset olivat lähes kolminkertaistuneet viidessä vuodessa.

Kaupunkiin oli perustettu keväällä 2013 erillinen perhetyön yksikkö, johon oli palkattu kyseisen vuoden aikana lisää henkilöstöä. Toisena vaihtoehtona oli ollut oman ympäriivuorokautisen lastensuojelun sijaishuollon yksikön perustaminen, jollaista Heinolan kaupungilla ei edelleenkään ole. Heinolan päättäjät valitsivat tuolloin lastensuojelun avohuollon tukitoimiin panostuksen oman yksikön sijaan. Tämän kehittämishankkeen avulla oli mahdollista saada pientä näyttöä kaupungin sosiaali- ja terveyslautakunnalle siitä, että avohuollon tukitoimet vastaavat lastensuojelun tarpeisiin. Pitkän ajan tavoitteena oli, että lastensuojelun sijoitukset vähenisivät, jolloin myös kaupungin talous sosiaali- ja terveystenonjen osalta kaventuisi.

Sosiaalipalvelujohtajan toiveena oli, että kehittäjät laativat Heinolan lasten ja perheiden palveluille työskentelymallin kuntouttavaan perhetyöhön. Tämän mallin avulla lastensuojelutyöntekijät voivat tehdä yhdenmukaista työtä lapsiperheiden kanssa. Kehittämishankkeen lähtötilanteessa perheohjaajat toteuttivat kuntoutta-

vaa perhetyötä arjessa oman ammattitaidon puitteissa eikä yhteistä toimintamallia ollut. Monen asian käytännön toteutus oli riippuvainen kyseisen sosiaalityöntekijän ja perheohjaajan henkilökohtaisesta työskentelytavasta, eivätkä perheohjaajat tehneet suunnitellusti parityöskentelyä. Palvelun laadussa oli huomattavissa suuria eroja.

Tiukkeneva julkinen talous ja väestörakenteen muutos asettavat koko ajan sosiaali- ja terveystalouksille uudistamisvaikutteita niin palvelurakenteiden kuin toimintatapojen suhteen. Vuonna 2011 tehtiin Heinolan kaupungin sosiaali- ja terveystoimesta selvitys, jossa arviointiin olemassa olevia henkilöstöresursseja ja palveluresursseja asiakkaiden palvelutarpeen näkökulmasta ja esitettiin kehittämissuunnitelmaa. Selvityksen pohjalta alkoi kehittämissuunnitelma sosiaali- ja terveystoimen kehittämishanke Sateenkaaren 2012–2013 muodossa. Kehittämissuunnitelman yksi kolmesta pääteemasta oli lastensuojelun kehittäminen ja pääpaino oli ennaltaehkäisevässä lastensuojelussa. Esimerkiksi perhetyön uusi toimintamalli oli hankkeen tuloksia. (Sosiaali- ja terveystoimen kehittämishanke Sateenkaari -loppuraportti 2013.)

Kehittäjät tiedostivat, että Heinolassa oli muutama vuosi sitten päättynyt kyseinen Sateenkaari -hanke ja sen avulla saatujen kehittämistuloksien vieminen arjen työhön oli edelleen käynnissä. Perhetyön saralla ei oltu tehty aiempia tällaisia kehittämistöitä. Mäkilä (2012) oli tehnyt YAMK-opinnäytetyön Heinolan perhekeskustoiminnan kehittämisestä. Tämä työ toi asiakkaiden ja toimintaa toteuttavien ammattilaisten ja vapaaehtoisten ajatuksia toimintaa johtavien viranhaltijoiden tarkasteltaviksi sekä löysi sopivia keinoja perhekeskustoiminnan johtamiseen ja koordinointiin tulevaisuudessa. Kehittäjät huomasivat, että perhekeskustoiminnassa tehdään tärkeää ehkäisevää lastensuojelutyötä, ja se tukee osaltaan myös kuntouttavan perhetyön perheiden arkea.

Syksyllä 2013 Heinolan kaupungin sosiaali- ja terveystoimen työryhmä kävi tutustumassa Imatran hyvinvointineuvolaan, joka oli silloin palkittu kunnallinen lastensuojeluteko-palkinnolla. Kyseinen käynti innosti Heinolassa monia yhteistyötahoja kehittämistoimintaan. Imatralla panostettiin ennaltaehkäisevään lastensuojelutyöhön ja perheiden varhaiseen tukemiseen. Heinolassa Imatran mallia pidettiin hyvänä ja tutustumiskäynti vahvisti edelleen käsitystä siitä, että omaa perhetyötä oli tarve kehittää yhä toimivammaksi.

Osaltaan tämänkin kehittämishankkeen taustalla oli valtakunnallinen huoli lasten ja nuorten syrjäytymisestä ja hyvinvoinnin eriarvoistumisesta. Sipilän ja Osterbackan (2013) mukaan Suomessa on monin eri ohjelmin ja lainsäädännön keinoin pyritty ehkäisevien toimien vahvistamiseen, mutta silti huostaanotot ja laitossijoitukset ovat lisääntyneet. Suurin osa lapsista ja nuorista voi hyvin, mutta yhä useampi kokee pahoinvointia. Voidaankin ajatella, että yhteiskunnan vaatimukset kasvavat, mutta selviytymisen edellytykset eivät samaan tahtiin lisäänty. Tutkimusten mukaan on kuitenkin todistettu, että lasten ja nuorten ongelmien ehkäiseminen on miltei aina tuloksellista ja taloudellisesti kannattavaa. (Sipilä & Österbacka 2013, 5.)

2.2 Kehittämishankkeen tavoite, tarkoitus ja rajaukset

Kehittämishankkeen tarkoituksena on yhdenmukaistaa Heinolan kaupungin kuntouttavaa perhetyötä ja saada kuntouttava perhetyö vastaamaan sille asetettuihin tavoitteisiin. Kaupungin lastensuojelun sijoituksia pitää saada pitkällä aikavälillä vähenemään.

Kehittämishankkeen tavoitteena on luoda toimiva kuntouttavan perhetyön malli Heinolan kaupungin lastensuojelutyöhön. Ajatuksena on luoda malli, jonka avulla Heinolan lastensuojelun työntekijät (perheohjaajat, sosiaali- ja sosiaalityöntekijät) saavat yhtenäisen toiminta- ja työskentelymallin perheissä tehtävään työhön. Kehittäjät käyttävät mallin luomisessa toimintatutkimuksen prosessimallia.

Kehittäjät rajaavat kehittämishankkeen palvelemaan kuntouttavan perhetyön toimijoita ja näkökulma kehittämistyöhön tulee sen kautta. Moniammatillisen työryhmän eri toimijat, kuten esimerkiksi psykologi tai terveydenhoitaja, voivat halutessaan hyödyntää valmista mallia, jos kokevat sen tarpeelliseksi. Tämän lisäksi kehittäjät rajaavat työskentelyä ajallisesti toimintatutkimuksen syklien kautta. Rajausta työhön tuo myös se, että mallikokeilussa on mukana vain kaksi kuntouttavan perhetyön perhettä. Tällöin tarkastellaan erityisesti niitä asioita, jotka nousevat esille kyseisten perheiden kautta. Kuntouttavan perhetyön perheillä kun usein on hyvin moninaisia ongelmia, joten kaikkia haasteita on varmasti vaikea huomioida mallia kehitettäessä.

3 KEHITTÄMISHANKKEEN KOHDEORGANISAATIO

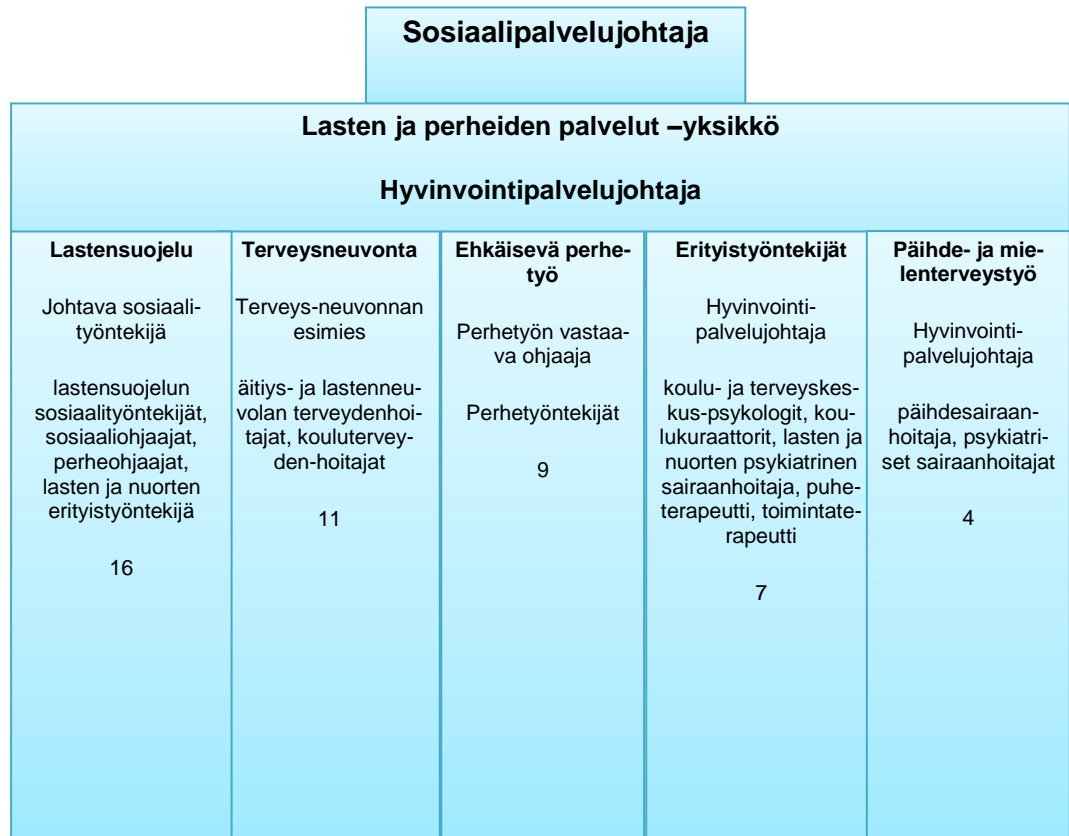
Kehittämishankkeen kohdeorganisaationa on Heinolan kaupungin Lasten ja perheiden palvelut –yksikkö, joka on perustettu vuonna 2010. Yksikön esimiehenä toimii hyvinvointipalvelujohtaja. Yksikkö on moniammatillinen, jossa asiakastyötä tehdään kahdessa alueellisessa tiimissä: pohjoisella ja eteläisellä alueella. Kummallakin alueella työskentelee terveydenhoitajia, sosiaalityöntekijöitä, sosiaaliohjaajia, perheohjaajia ja toimistosihteerit. Lisäksi tiimien yhteistä henkilöstöä ovat lastenvalvoja, lasten ja nuorten huollon erityistyöntekijä, koulukuraattorit, psykologi, toimintaterapeutti ja puheterapeutti. (Lastensuojelusuunnitelma 2011; Lasten ja nuorten hyvinvointisuunnitelma 2014.)

Hallinnollisesti Lasten ja perheiden palvelut -yksikkö sijoittuu sosiaali- ja terveystoimen tulosalueella sosiaalipalveluosastolle, jossa lapsiperheiden sosiaalityö ja terveysneuvonta on yhdistetty Lasten ja perheiden palvelut -yksikköön. Koulukuraattorit ja psykologit ovat siirtyneet yksikköön sivistystoimesta. (Lastensuojelusuunnitelma 2011.)

Organisaatiokaaviossa (KUVIO 1.) ylimpänä on sosiaalipalvelujohtaja, jonka vastuulla on koko kaupungin sosiaalipalvelut. Lapsiperheiden palveluiden ohella hän vastaa aikuissosiaalityöstä ja vammaispalveluista. Lasten ja perheiden palvelut -yksikössä on 47 työntekijää ja hyvinvointipalvelujohtaja. Huhtikuun 2014 alussa johtajuutta on selkiinnyt jaetun johtajuuden mallilla, jossa korostuvat joustavuus, toiminnan tehokkuus ja yhteisöllisyys. Aiemmin hyvinvointipalvelujohtaja oli koko yksikön lähiesimies. Työntekijät on jaettu viiteen eri työryhmään: lastensuojelu (16), terveysneuvonta (11), ehkäisevä perhetyö (9), erityistyöntekijät (7) ja päihde- ja mielenterveystyö (4). Jokaisella työryhmällä on oma lähiesimiehensä. (Lasten ja nuorten hyvinvointisuunnitelma 2014.)

Lastensuojelutyössä johtava sosiaalityöntekijä toimii esimiesasemassa. Muita työntekijöitä ovat neljä sosiaalityöntekijää, lastenvalvoja-sosiaalityöntekijä, lasten- ja nuortenhuollon erityistyöntekijä, kolme sosiaaliohjaajaa sekä viisi perheohjaajaa. Lastensuojelutarpeen selvitys on eriytetty ja selvitysprosessia hoitaa sosiaalityöntekijä-sosiaaliohjaaja työpari. Lastensuojeliasiakkuuden jatkuessa alueiden sosiaalityöntekijä-sosiaaliohjaaja työparit hoitavat lastensuojelun avo-, sijais-

ja jälkihuollon tehtäviä. Lasten- ja nuortenhuollon erityistyöntekijä työskentelee pääsääntöisesti yläkouluikäisten lasten asioiden parissa. Perheohjaajat tekevät lastensuojelun kuntouttavaa perhetyötä lähinnä perheiden kotona. Lastensuojelun asiakkaita ovat lapset, nuoret ja heidän perheensä, ja työskentelyssä huomioidaan aina mahdollisuuksien mukaan yhteistyökumppanit. (Lasten ja nuorten hyvinvointisuunnitelma 2014.)



KUVIO 1. Lasten ja perheiden palvelut -yksikön organisaatiokaavio (2014)

Lastensuojelutoiminnan perustana on lastensuojelulaki (417/2007) ja lapsen etu. Lapsiperheille tarjotaan tukea tilanteissa, joissa perheen omat voimavarat eivät yksin riitä. Palvelumuotoja on ohjaus, neuvonta, perhetyö, taloudellinen tuki ja muiden lapsiperheiden tarvitsemien tukipalveluiden järjestäminen. Asiakastyötä tehdään asiakasta ja yhteistyökumppaneita arvostaen, kuunnellen ja kuullen. Tärkeää on myös työntekijöiden työn laatu sekä vastuulliset päätökset ja toimintakulttuuri. (Lasten ja nuorten hyvinvointisuunnitelma 2014.)

Työntekijöiden tukena toimii lastensuojelulain mukainen moniammatillinen asiantuntijaryhmä, jossa on edustus varhaiskasvatuksesta, koulusta, terveysneuvonnasta sekä päihde- ja mielenterveystyöstä. Ryhmä kokoontuu säännöllisesti ja voi tarvittaessa pyytää konsultaatiota lastenpsykiatriasta ja muilta erityisasiantuntijoilta.

(Lasten ja nuorten hyvinvointisuunnitelma 2014.)

Heinolassa on erillinen perhetyön yksikkö, joka tarjoaa ehkäisevää perhetyötä ja lapsiperheiden kotipalvelua. Aiemmin perhetyön yksikkö tarjosi myös kuntouttavaa perhetyötä. Vuoden 2014 alussa kuntouttava perhetyö siirtyi hallinnollisesti lastensuojelun alaisuuteen ja tämän muutoksen myötä yhteistyö lastensuojelun työntekijöiden välillä on tiivistynyt. Tällä hetkellä sosiaalityöntekijät, sosiaali-ohjaajat ja kuntouttavan perhetyön perheohjaajat työskentelevät fyysisesti samoissa toimitiloissa.

Kehittämishankkeen keskiössä on pohjoisen ja eteläisen alueen lapsiperheiden sosiaalityöntekijät, sosiaali-ohjaajat ja perheohjaajat. Kehittämishanke koskettaa lastensuojelun avohuollon asiakkuudessa olevia heinolalaisia lapsiperheitä, joille tarjotaan kuntouttavan perhetyön palvelua. Kehittämishankkeen tekijöistä käytetään työssä nimitystä kehittäjät. Molemmat kehittäjät toimivat kehittämishankkeen aikana täysipäiväisesti lastensuojelutyössä. Toinen työskentelee perheohjaajana kuntouttavassa perhetyössä ja toinen lastensuojelun sosiaali-ohjaajana.

4 LASTENSUOJELUN PERHETYÖ

4.1 Lastensuojelu

Lastensuojelu tarkoittaa yleisellä tasolla lasten hyvinvoinnin ja oikeuksien edistämistä ja turvaamista. Lastensuojelu on lakisääteistä toimintaa, ja sen tarkoituksena on osaltaan toteuttaa Lapsen oikeuksien sopimusta. (Bardy 2009, 11, 39.)

Lastensuojelulain (417/2007) mukaan jokaisella lapsella on oikeus turvalliseen kasvuympäristöön, tasapainoiseen ja monipuoliseen kehitykseen sekä erityiseen suojeluun. Vanhemmilla on ensisijainen vastuu lapsen hyvinvoinnista ja kasvatuksesta. Lapsella tulee olla mahdollisuus itsenäistymiseen ja kasvamiseen vastuulliseksi aikuiseksi sekä mahdollisuus osallistua ja vaikuttaa omiin asioihinsa.

Lastensuojelu on osa laaja-alaista lasten suojelua, johon osallistuvat koko yhteiskunta ja kaikki kansalaiset. Oleellista on, että lastensuojelu ei toteudu pelkästään lastensuojelutoimenpiteiden muodossa, vaan siihen tarvitaan laajempaa hyvinvointipolitiikkaa ja monentasoisia toimia. Esimerkiksi monilla yhteiskunnallisilla päätöksillä on vaikutusta lasten elämään, vaikka näin ei olisi ensisijassa ajateltukaan. (Taskinen 2010, 19.)

Lastensuojelun ydin on perustaltaan yksinkertainen: se on lapsen kehityksen ja terveyden turvaamista ja sitä vaarantavien tekijöiden poistamista. Lastensuojelu perustuu lapsikeskeiseen perhelähtöisyyteen, jolloin perhe-elämän mahdollistaminen on lapselle ensisijaista. Lastensuojelun yksinkertaisuus jää kuitenkin ytimeen eikä jatku siitä eteenpäin. Toiminnassa on paljon muunnelmia, koska yksittäiset tilanteet voivat vaihdella suuresti. Esimerkiksi toisinaan lapsen tilanteessa riittää lyhyt tilapäinen apu, kun taas toisinaan tarvitaan tukitoimia läpi lapsuuden. (Bardy 2009, 41.)

Taskisen (2007, 2010) mukaan lastensuojelun päätavoitteena on vastata lapsen tarpeisiin. Tehtyjen ratkaisujen pitää pohjautua tutkittuun tietoon. Lastensuojelun tuloksellisuutta voidaan mitata lapsen tilanteessa tapahtuvilla muutoksilla. Kaikkien toimenpiteiden täytyy olla lapsen edunmukaisia ja edistää joko lyhyellä tai pitkällä aikavälillä lapsen kehitystä. Lyhyen aikavälin onnistumiskriteereinä voidaan pitää esimerkiksi lapsen rauhoittumista, oireiden lieventymistä ja kykyä kes-

kittyä koulunkäyntiin. Pitkällä aikavälillä lastensuojelu pyrkii valmistamaan lapsen kasvua tasapainoiseksi ja vastuulliseksi aikuiseksi, joka kykenee muun muassa itsenäiseen elämään. Parhaimmillaan lastensuojelun väliintulo katkaisee sukupolven kierteen niin, etteivät seuraavan sukupolven lapset enää tarvitse lastensuojelutoimenpiteitä. (Taskinen 2007, 21; Taskinen 2010, 173.)

Yleisimmin lastensuojelun ajatellaan jakaantuvan ehkäisevään lastensuojeluun ja lapsi- ja perhekohtaiseen lastensuojeluun. Ehkäisevä lastensuojelu on kunnan peruspalveluissa annettavaa erityistä tukea, eikä asiakkailta edellytetä lastensuojelun asiakkuutta. Työtä tehdään osana lapsille, nuorille ja perheille tarkoitettuja palveluja. Lapsi- ja perhekohtaisessa lastensuojelussa asiakkaat ovat puolestaan lastensuojelun asiakkaita. Lapsi- ja perhekohtaisen lastensuojelun toimenpiteitä ovat lastensuojelutarpeen selvitys, avohuollon tukitoimet, lapsen kiireellinen sijoitus, huostaanotto sekä sijaishuollon järjestäminen ja jälkihuolto. (Sosiaali- ja terveysministeriö 2014.)

Taskinen (2010, 23) on kuvannut lastensuojelua hieman eri tavoin (KUVIO 2.). Hän jaottelee lastensuojelun kokonaisuuden koostumaan peruspalveluista, ehkäisevästä lastensuojelusta sekä lapsikohtaisesta lastensuojelusta. Taskinen käyttää tässä kohdin lapsi- ja perhekohtaisesta lastensuojelusta termiä lapsikohtainen lastensuojelu. Termien sisältö on kuitenkin sama. Taskinen erittelee kuvauksessaan peruspalvelut ja ehkäisevän lastensuojelun omiksi osa-alueiksi, koska haluaa korostaa ehkäisevän lastensuojelun roolia peruspalveluissa sekä lastensuojeluasiakkuudessa olevien lasten että peruspalveluita käyttävien lasten kohdalla. Hänen mukaansa lastensuojelun painopiste on ennaltaehkäisyssä ja ohjaamalla asiakkaita aktiivisesti peruspalveluihin voidaan ehkäistä lapsikohtaisen lastensuojelun tarvetta. Kuvauksessaan hän pilkkoo enemmän ehkäisevän lastensuojelua eikä käytä lastensuojelun yleisesti kuvattua jakoa: ehkäisevä lastensuojelu ja lapsi- ja perhekohtainen lastensuojelu.

Taskisen (2010) mukaan lastensuojelu huolehtii lapsen kasvuolosuhteiden kehittämisestä. Lapsi tarvitsee kehityksensä perustaksi riittäviä ja jatkuvia aikuiskontakteja, lapsen huomioon ottavia toimintatapoja sekä turvallisen, terveellisen ja virikkeitä antavan kasvuympäristön.

Lasten suojelun kokonaisuus



KUVIO 2. Lasten suojelun kokonaisuus (Taskinen 2010, 23)

Lastensuojelulain (417/2007) mukaan lastensuojelutyön tulisi painottua avohuollon tukitoimiin, joiden tarkoituksena on edistää ja tukea lapsen myönteistä kehitystä sekä tukea ja vahvistaa vanhempien, huoltajien ja lapsen hoidosta ja kasvatuksesta vastaavien henkilöiden kasvatustaitoja ja -mahdollisuuksia. Lastensuojelutoiminnassa valitaan aina lievin riittävin toimintatapa, jolla lapsen tilannetta voidaan korjata. Periaatteena on puuttua mahdollisimman vähän lapsen ja perheen itsemääräämisoikeuteen ja perhettä pyritään tukemaan ensisijassa omassa kodissaan ja avohuollon tukitoimin. Aina kuitenkin avohuolto ei riitä tai ole mahdollinen toteuttamaan lapsen tarpeiden ja edun mukaista huolenpitoa, jolloin lapsi joudutaan sijoittamaan pois kotoaan. (Lasten ja nuorten hyvinvointisuunnitelma 2014; Taskinen 2010, 22, 27.)

Avohuollon tukitoimet vaihtelevat lapsen ja perheen tuen tarpeiden mukaan, ja palveluissa voi olla kuntakohtaisia eroja. Kunta on velvollinen järjestämään lastensuojeluasiakkuudessa olevalle lapselle avohuollon tukitoimia. Näitä ovat tuki lapsen ja perheen ongelmatilanteen selvittämisessä, lapsen taloudellinen ja muu tukeminen koulunkäynnissä, ammatin ja asunnon hankinnassa, harrastuksissa sekä läheisten ihmissuhteiden ylläpitämisessä. Lisäksi avohuollon tukitoimia voivat

olla kuntouttavaa perhetyö, tukihenkilö- ja tukiperhetoiminta, loma- ja virkistystoiminta, vertaisryhmätoiminta ja päivähoito lastensuojelun tukena. On myös mahdollista, että koko perhe tai lapsi yksin sijoitetaan avohuollon tukitoimena perhe- tai laitoshoidon. Avohuollon tukitoimet ovat perheelle vapaaehtoisia. (Lastensuojelulaki 36§ & 37§; Taskinen 2010, 69-70.)

Avohuollon tukitoimia voidaan järjestää perheen ongelmien ratkaisemiseksi tai esimerkiksi vanhemmuuden tukemiseksi. Tukitoimien rinnalle perheessä toteutetaan tiivistä ja suunnitelmallista sosiaalityötä ja asiakkaalle laaditaan asiakassuunnitelma, jonka pohjalta järjestettävien palvelujen ja tukitoimien vaikuttavuutta ja laajuutta voidaan arvioida. (Räty 2012, 272.)

Lastensuojelu on paljolti käytännön työtä, jossa järjestellään konkreettista apua ja tukea lapselle ja perheelle inhimillisyyden huomioiden. Lastensuojelutyö on tunteiden kanssa työskentelyä ja luottamuksen hankkimista sekä erilaisissa suhdeverkostoissa työskentelyä. (Taskinen 2010, 42.)

Lastensuojelutoiminnassa korostetaan varhaista puuttumista. Lasta on tuettava ja pulmiin puututtava mahdollisimman varhain, ennen kuin vaikeudet kasvavat suuriksi. Tällöin tukivaihtoehtoja ja -mahdollisuuksia on vielä runsaasti tarjolla. Tavoitteena on, että asiat käsitellään lapsen arkiympäristössä niin, ettei syntyisi lastensuojelutoimenpiteiden tarvetta. (Taskinen 2010, 27.)

Lastensuojelun nykytilasta on laadittu paljon erilaisia selvityksiä ja tutkimuksia. Yksi selvityksistä on sosiaali- ja terveysministeriön Toimiva lastensuojelu (2013), joka esittää lastensuojelun kehittämistarpeita. Selvityksen mukaan hyvinvointia edistävien ja ongelmia ehkäisevien toimenpiteiden pitäisi vahvistaa ja yhteistyötä erityisesti lastensuojeluasiakkuuden alkuvaiheen ja avohuollon välille kehittää. Tämä selvitys otti vahvasti kantaa siihen, että työntekijäresursseja on lisättävä. (Toimiva lastensuojelu 2013, 2.)

Alhanen (2014) on tutkinut lastensuojelujärjestelmän nykytilaa ja nostanut esille uhkatekijöitä, joihin pitäisi puuttua lapsen hyvinvoinnin ja edun nimissä. Alhasen mukaan palveluiden pirstaleisuus, työntekijöiden vähyys, johtamisongelmat, työntekijöiden vaihtuminen, yhteistyön vaikeudet ja arkitiedon ohittaminen ovat tekijöitä, joiden kehittämiseen pitäisi yhteiskunnallisesti panostaa. Alhanen on esittä-

nyt tekemänsä analyysin pohjalta johtopäätöksiä. Hänen mukaansa lastensuojelujärjestelmän ongelmat johtuvat osaltaan sekavasta palvelujärjestelmästä ja muiden palveluiden pirstaleisuudesta ja heikentymisestä. Lastensuojelujärjestelmässä on liian paljon käytäntöjä, jotka esineellistävät sekä asiakkaita että työntekijöitä. Tämän järjestelmän haavoittuminen vaikeuttaa monin eri tavoin avun antamista lapselle ja hänen läheisilleen. (Alhanen 2014, 7-8, 67-69.)

Sinkon ja Muurosen (2013) tutkimus keskittyy selvittämään lastensuojelun työntekijöiden näkemyksiä kunnan resursseista toteuttaa palveluja ja todettiin resursseissa olevan puutteita. Resurssien ohella tarkastellaan työn organisointia, lapsen osallisuutta sekä työssä jaksamiseen ja osaamisen vahvistamiseen liittyviä näkökulmia. Tuloksissa ilmenee useita huomattavia puutteita lastensuojelun palvelujärjestelmässä. Ehkäisevän työn tilanne on monissa kunnissa huolestuttava. Vaikka kunnissa on panostettu ehkäisevään työhön, ei tutkimuksen mukaan ratkaisevaa kehitystä ole neljässä vuodessa tapahtunut. Yksi merkittävimmistä tuloksista tässä selvityksessä on se, että työntekijän mahdollisuudet tavata lasta koetaan riittämättöminä kaikissa lastensuojeluprosessin vaiheissa. Tämä liittyy osaltaan liian suuriin asiakasmääriin ja kohtuuttomiin työpaineisiin, jotka ovat oleelliset kehittämiskohdat jatkoa ajatellen. (Sinko & Muuronen 2013, 4, 37-38.)

Heinon (2008, 3) mukaan lastensuojelun avohuollossa olevien asiakkaiden määrä on lisääntynyt runsaasti ja peruspalvelut ovat ohentuneet. Sama voidaan todeta Lastensuojelu 2013 -tilastoraportissa (2014), jossa lastensuojelun avohuollon asiakasmäärien kerrotaan nousseen tasaisesti ja määrien kasvu on jopa kiihtynyt vuodesta 2008 lähtien, jolloin uusi lastensuojelulaki astui voimaan. Vuonna 2013 avohuollon asiakkaiden kokonaismäärä on lisääntynyt edellisestä vuodesta kaksi prosenttia. Syitä lisääntyneisiin asiakasmääriin on monia, kuten lastensuojelulain mukainen tavoite tarjota lapsille ja perheille tukea mahdollisimman varhaisessa vaiheessa ja uuden lastensuojelulain madallettu ilmoittamiskynnys. Myös sijoitettujen lasten ja nuorten määrä on ollut nousussa ja kasvanut 0,9 prosentilla vuodesta 2012. (Lastensuojelu 2013 2014, 8, 11.)

Heinon (2008) esille nostamaa kehittämishaastetta on käsitelty myös tuoreessa Perälän, Halmeen ja Kansteen artikkelissa (2014), jossa on eritelty lapsiperheiden kokemuksia palvelujen saatavuudesta ja tuen riittävyydestä. Tulosten mukaan

lastensuojelun ja perhetyön saatavuusvaateisiin vastaaminen tuottaa edelleen ongelmia, eivätkä palvelut vastaa kaikilta osin perheiden tarpeita. Perheet, jotka eniten tarvitsisivat tukea ja samalla palveluista eniten hyötyisivät, kokevat tuen kaikkein riittämättöminä. Palvelut eivät siis kohdennu oikein. Oleellista olisi keskittää palveluita perheille, jotka jäävät tuen ulkopuolelle, ja näin on monessa kohdin viime vuosina toimittukin. Tulosten perusteella voidaan todeta, että lapsiperheiden palveluiden kehittäminen ei ole kaikilta osin edennyt tarpeita vastaavasti. (Perälä, Halme & Kanste 2014, 237-238.)

Lisäksi Heino (2014) toteaa, että jos ennaltaehkäisevä lastensuojelu toimisi, kuten sen pitäisi, saisivat perheet tarvitsemansa avun muiden palveluiden kautta ja lastensuojelun tarve vastaavasti pienenisi. Tällöin lastensuojelun asiakasmäärä voisi olla kohtuullinen ja työntekijäresurssit vastaisivat paremmin tarvetta. Ehkäisevän lastensuojelun toimimattomuuteen on monia syitä ja aiheesta on tehty lukuisia selvityksiä. Varhainen avoin yhteistyö ja asiakkaan motivointi auttavat vähentämään ongelmien kasautumista, jolloin asiakkaat löytävät paremmin ehkäiseviä palveluita. (Heino 2014, 288-289.)

Sosiaali- ja terveysministeriö on laatinut lastensuojelutyöhön laatusuosituksen (2014), joka on tarkoitettu ensisijaisesti lastensuojelupalvelujen toteuttamisen, arvioinnin ja kehittämisen tueksi kuntiin. Tällä pyritään takaamaan se, että lastensuojelupalvelut järjestetään sisällöltään ja laajuudeltaan sellaisena, kun kunnassa esiintyvä tarve edellyttää. Lapsen hyvinvointi ja etu on suosituksen keskiössä.

4.2 Kuntouttava perhetyö

Kuronen ja Lahtinen (2010) toteavat perhetyön olevan yksi suosituimmista yhteisöllisen palvelun muodoista nykyisin lastensuojelussa. Melkein joka kunta Suomessa tarjoaa jonkinlaista perhetyötä. Ensimmäistä kertaa perhetyö mainitaan ja tunnustetaan vuoden 2007 lastensuojelulaisissa (417/2007, 36§). Perhetyötä kuvailaan perheiden kotona tehtävänä työnä, joka pitää sisällään keskusteluja ja tukea jokapäiväisestä elämästä selviämiseen. Lastensuojelun perhetyötä tarjotaan sellaisille perheille, joilla on ongelmia vanhemmuudessa, alkoholin ja huumeiden käytössä, mielenterveydessä tai lastensa kohtelussa. Puhuttaessa perhetyöstä lastensuojelun tukitoimena on aina uhkakuvana lapsen ottaminen huostaan, ellei per-

heen tilanne kohene tai yhteistyö työntekijöiden kanssa toimi. Useimmiten sekä vanhemmat että työntekijät tietävät tämän, mutta siitä ei useinkaan puhuta ääneen. (Kuronen & Lahtinen 2010, 74-75.)

Lastensuojelun perhetyöstä käytetään Heinolassa nimitystä kuntouttava perhetyö. Kuntouttava perhetyö on yksi lastensuojelun avohuollon tukitoimista ja sen saaminen edellyttää lapselta lastensuojelun asiakkuutta. Kuntouttava perhetyö tukee vanhemmuuteen kasvamisessa, perheen erilaisissa kriiseissä ja perheen sosiaalisten verkostojen laajentamisessa. Kuntouttavasta perhetyöstä voidaan hakea ratkaisuja arjen haastaviin tilanteisiin. Kuntouttava perhetyö tarjoaa perheelle vahvempaa tukea kuin ehkäisevä perhetyö. Työskentelyn pohjalla on yhdessä perheen kanssa laadittu suunnitelma, johon kirjataan perhetyön tavoitteet ja keinot niiden saavuttamiseksi. Perheen tilannetta, perhetyön toteutusta ja vaikutusta arvioidaan säännöllisesti väliarviointitapaamisissa sekä suunnitellaan jatkotyöskentelyä. Työskentelyn aloittaminen vaatii perheeltä osallistumista ja sitoutumista. (Heinolan kaupunki 2015.)

Kuntouttava perhetyö tarkoittaa perheiden elämänhallinnan tukemista ja ohjausta. Kuntouttavalla perhetyöllä tuetaan perheen omien voimavarojen käyttöä ja korostetaan perheen oma-aloitteisuutta. Työtä tehdään pääasiassa perheen kotona yhteistyössä perheen verkostojen kanssa. Heinolassa kuntouttavan perhetyön työntekijästä käytetään nimitystä perheohjaaja. Perheohjaaja työskentelee joko yksin tai työparin kanssa keskustelemalla ja osallistumalla konkreettisesti arjen toimintaan. Perheen oma tilanne ja avuntarve määrittelevät sen, kuinka useasti kuntouttavan perhetyön käyntejä toteutetaan. Tarvittaessa perheohjaaja käyttää työskentelyn tukena perhetyön menetelmiä, kuten esimerkiksi perhetilannepuntaria, vanhemmuuden roolikarttaa tai huoli puheeksi -kaavaketta. Kuntouttava perhetyö on tavoitteellista ja suunnitelmallista. Työskentelyn tavoitteena on perheen omien voimavarojen vahvistuminen niin, ettei perhe enää tarvitse kuntouttavan perhetyön tukea. (Kuntouttavan perhetyön -esite 2015.)

Ennen kuntouttavan perhetyön aloitusta sosiaalityöntekijä on selvittänyt perheen lastensuojelutarpeen ja lapsen lastensuojelun avohuollon asiakkuus on alkanut. Kuntouttava perhetyö on sopiva tukitoimi silloin, kun tilanne on sellainen, että kuntouttavalle tuelle on tarvetta ja perhe on työskentelyssä vapaaehtoisesti muka-

na. Työ on perheen motivoimista ja samalla se on aina perheen yksityisyyteen tunkeutumista. Kuntouttava perhetyö pitää sisällään kontrollin määritelmän, koska usein perheen tilanne vaatii perheen elämään puuttumisen. Kuntouttavan perhetyön tavoitteet määritellään aina työn aluksi ja useasti myös sen aikana. Kuntouttava perhetyö on konkreettista apua, joka tapahtuu perheiden kotona, ja samalla sillä on saumaton yhteys lastensuojelun kanssa. Työn avulla saadaan tärkeää tietoa perheen arjesta ja lasten hyvinvoinnista. (Järvinen, Lankinen, Taajamo, Veistilä & Virolainen 2012, 81-84.)

Lastensuojelun perhetyö rinnastetaan usein myös sosiaalityöhön ja se nähdään jopa yhtenä sosiaalityön menetelmänä. Sosiaalityön ja lastensuojelun perhetyön välillä on kuitenkin jännitteitä. Perhetyöntekijät eivät halua kokea olevansa vain sosiaalityöntekijöiden niin sanottuja piikoja, koska on väärin ottaa ammattilaiset kentälle harjoittelemaan, jos sosiaalityöntekijä tekee kuitenkin yksin päätökset. Toisaalta on niin, että lastensuojelun perhetyöntekijät eivät halua ottaa vastuuta sosiaalityöntekijöiden työstä. Usein tämä tarkoittaa epämukavaa ja vaikeaa kontrollointia ja puuttumista perheiden elämään. Tarkoitus työssä on kuitenkin estää ongelmien kasaantumista ja puuttua niihin mahdollisimman aikaisessa vaiheessa. Valitettavasti käytäntö lastensuojelun perhetyössä on erilainen, kun ongelmat ovat usein jo kasaantuneet ennen perhetyön aloittamista. Lastensuojelun perhetyötä tulisikin tarjota aikaisemmin. (Kuronen ym. 2010, 76-79.)

Heino (2008, 3) toteaa lastensuojelun perhetyön kehittyneen toimintamuotona ja sen asema palvelujärjestelmässä vaihtelee paikallisesti ja seudullisesti. Perhetyön kehittämiseksi on edelleen paljon tilaa. Peruspalvelujen vahvistaminen varhaisen tuen järjestämisessä ja erityispalvelujen ja asiantuntijoiden keskinäinen yhteistyö vaativan perhetyön kehittämisessä kaipaavat uudenlaista työtettä ja uusia järjestelyjä. Karvosen (2013) tutkimuksen mukaan kuntouttavalle perhetyölle on enemmän tarvetta kuin terapiatyölle tai perhekuntoutukselle. (Karvonen 2013, 49-52.)

Lastensuojelun perhetyö liittyy kiinteästi perheen arkeen ja jokaisen perheen arki on omanlaisensa. Ihmisen kuvaus omasta arjestaan voi olla hyvin erilainen sen kanssa millaiselta arki näyttää toisen ihmisen silmiin. Perhetyön ammattilaiselta vaaditaan kykyä ymmärtää perheiden arkea. Osaamista vaatii myös auttaa asiakas-

ta ymmärtämään omaa arkeaan. Ammatilaisen rooli on hyvin mielenkiintoinen, sillä hän työskentelee viranomaisena perheen kotona. Työn lähtökohtana pitää olla perheen näkemykset ja kokemukset omasta elämäntilanteestaan. Toisaalta ammatillisella on oma ammatillinen näkemyksensä. Hänellä on vastuu perheen elämäntilanteesta ja lapsen hyvinvoinnista. (Hovi-Pulsa 2011.)

Helsingin kaupungissa kuntouttavaa perhetyötä kuvataan intensiiviseksi perhetyöksi. Perhetyö on saanut nimekseen Nopsa. Intensiivisellä perhetyöllä tarkoitetaan Helsingin työskentelymallissa sitä, että työntekijät ovat perheeseen yhteydessä mahdollisimman paljon ja tapaavat perhettä useita kertoja viikossa, myös viikonloppuisin. Työskentelyn lähtökohtana on perheiden tarpeet, joihin työntekijät pystyvät vastaamaan intensiivisesti. Etuna intensiivisessä työssä on se, että työntekijät pääsevät hyvin lähelle perhettä ja perheessä esiintyviä ongelmia. Näin ongelmia pystytään tukemaan paremmin ja vuorovaikutus perheen kanssa on helpompaa. (Kuronen & Weckman 2010, 57.)

Kaikko (2004) pitää kuntouttavaa perhetyötä hyvin monimuotoisena. Kuntoutustermiä hän pitää visiona paremmasta ja termi siirtää painopisteen asiakkaan kuntoutumiselle. Kuntoutumista hän pitää ilmiönä, joka tapahtuu tai ei tapahdu. Kuntoutujina voivat olla monet eri henkilöt, ammattikunnat tai yhteisöt. Kuntoutuminen on myös sosiaalinen tapahtuma. Perhetyössä sosiaalisuus näkyy niin, että yhdessä perheen kanssa luodaan kuntoutumiselle tavoitteet ja keinot. Keskustelut perheen ja työntekijän välillä muokkaavat perhettä ja luovat uusia toimintamahdollisuuksia elämään. Jokainen perhe etenee kuntoutumisessaan omalla tavallaan, yksilöllisesti. (Kaikko 2004, 21-24.)

Kuntouttava perhetyö on perheen kanssa yhdessä toimimista jonkin tilanteen selvittämiseksi. Työhön liittyy oleellisesti tavoite, jota tarkastellaan koko työn keston ajan. Kuntouttava perhetyö saa alkunsa useimmin perheen omasta tarpeesta. Perhe voi tarvita apua perheessä esiintyviin erilaisiin ongelmiin. Kuntouttavalla perhetyöllä tuetaan vanhempia ja heidän jaksamistaan, autetaan perheiden vuorovaikutusongelmissa, ratkotaan kasvatukseen liittyviä pulmia ja erilaisia vanhempien kasvatusperiaatteita. Työllä pyritään ehkäisemään lasten huostaanottoja tai sitä voidaan käyttää huostaanoton ja sijoituksen purkamisen apuna. Kuntouttavan perhetyön asiakasperheiden ongelmat ovat kasvaneet jo niin suuriksi, että ehkäisevää

työtä ei enää katsota sopivana toimintamuotona perheiden auttamiseksi. Kuntouttavan työn tavoitteina on senhetkisen tilanteen pysäyttäminen ja muutoksien aikaansaaminen perheen ongelmiin. Työn aikana pyritään löytämään perheen omat voimavarat ja vahvistetaan perheenjäsenten vuorovaikutusta. Kuntouttavassa perhetyössä on aina vahvasti mukana kontrolli. Käyntien tarkoituksena on perheen arvioiminen ja tarkkaileminen lastensuojelun näkökulmasta. (Järvinen, ym. 2012, 86-88.)

Hurtigin (2003 167, 182.) mukaan lasten auttaminen toteutuu vanhempien tarpeiden kautta, koska lasten hyvinvointi liittyy vahvasti perheeseen. Hurtig jäsentää hyvinvointia, niin että lasten hyvinvointi rakentuu vanhempien hyvinvoinnin sisään ja lapsi automaattisesti hyötyy vanhempien avusta. Jotta auttamisen välillisuus ei ole ongelma, työskentelyssä kaivataan ammattilaisilta aitoa kohtaamista ja kykyä ja rohkeutta käsitellä perheen arjen pulmia. Näin vanhemmat voivat käydä avointa ja suoraa keskustelua haasteistaan, kun tilanteessa ei ollut uhkaa ja heihin kohdistuu hyväksyntää. Tämän kaltainen työskentely voi käynnistää muutoksen ja samalla synnyttää lasten arkeen toivottua muutosta.

Karvonen (2013, 49-52) korostaa perheiden kanssa tehtävässä työssä moniammatillisuutta, koska moniammatillinen työote antaa mahdollisuuden parempiin työskentelyolosuhteisiin perheissä ja kehittää perheen vuorovaikutusta toimivammaksi. Saarelan (2010, 82-83) mukaan lastensuojelun perhetyö on erittäin vaativaa ja tarvitsee kokonaisvaltaisen työskentelyotteen perheiden kanssa. Saarela myös puhuu moniammatillisen työn puolesta ja nostaa haasteeksi moniammatillisen työn vaikean määrittelyn sen monitahoisuuden takia.

Karvosen (2013, 49-52) mukaan työntekijöiden kiire kuntouttavaa työtä tehtäessä nousi huolestuttavaksi asiaksi. Myös Nieminen (2010) painottaa, että kuntouttavassa perhetyössä tärkeää on työn äärelle pysähtyminen kiireisenäkin aikana. Pysähtyminen ja keskustelu työyhteisön kanssa tuovat mukanaan voimaannuttamisen kokemuksen työntekijöille. Voimaannuttuaan työntekijät pystyvät tukemaan asiakasperheitä yhä paremmin. Perheen ja työntekijän välinen vuorovaikutussuhde koetaan myös merkittäväksi tekijäksi. Työntekijällä on vastuu yhteistyö- ja vuorovaikutussuhteen synnyttämisestä. Luottamuksellinen suhde syntyy arvostavalla ja asiakasta huomioon ottavalla työotteella. (Nieminen 2010, 57-58.)

4.3 Perhekuntoutus

Perhekuntoutusta ei ole tarkasti määritelty sosiaalihuoltolaissa, lastensuojelulaisissa, kuntoutusta säätelevässä lainsäädännössä, mielenterveyslaissa eikä päihdehuoltolaissa. Kuusikkokuntien (Helsinki, Espoo, Vantaa, Turku, Tampere ja Oulu) työryhmän mukaan perhekuntoutus tapahtuu laitospäristössä, joka erottaa sen asiakkaan kotona tapahtuvasta perhetyöstä. Perhekuntoutus on ympärivuorokautista hoitoa ja kuntoutusta koko perheelle. Perhekuntoutusjakso kestää useamman kuukauden kerrallaan ja yksikössä on moniammatillinen henkilökunta. (Kumpulainen & Valkonen 2005, 3-5.)

Sosiaali- ja terveysministeriön työryhmän mukaan perhekuntoutus on ammatillista toimintaa, joka edellyttää sen antajalta ammattitaitoa ja koulutusta. Sosiaali- ja terveysministeriön muistioissa määritelmä tarkoittaa toimenpidettä, jolla pyritään palauttamaan tai ylläpitämään ihmisen fyysistä, psyykkistä ja sosiaalista hyvinvointia ja kykyä toimia yhteiskunnassa. Perhekuntoutusta pidetään tavoitteellisena työnä, joka toimii lastensuojelun viitekehyksessä. Oleellista perhekuntoutuksessa on, että se on suunnitelmallista ja sisältää ammattilaisen tekemän arvion perhekuntoutuksen tarpeesta. (Heino 2008, 20, 32.)

Lastensuojelulain (2007/417, 1-2 §) mukaan lapsen ja hänen perheensä hyvinvointia on tuettava järjestämällä tarvittavia tukitoimia ja palveluita. Perheelle pitää tarvittaessa järjestää perhekuntoutusta, jolla voidaan tukea vanhempia lapsen kasvatuksessa sekä toteuttaa perhe- ja yksilökohtaista lastensuojelua. Lisäksi lastensuojelulain 36 §:ssä on määritelty, että lapselle voidaan järjestää avohuollon tukitoimena laitoshoidon perhekuntoutuksena yhdessä hänen vanhempiensa kanssa. Huostaanottoa ja sijaishuoltoa koskevien asioiden valmistelussa hyödynnetään moniammatillista asiantuntemusta, jota on saatavissa perhekuntoutuksen kautta (LsL 14§).

Heinolassa ei ole omaa perhekuntoutusyksikköä, vaan tarvittavat perhekuntoutusjaksot ostetaan yksityisiltä palvelutuottajilta. Kumpulaisen ja Valkosen (2005, 6) selvityksen mukaan perhekuntoutus on hyvin monimuotoista. Se voi olla avohuollon tukitoimena perheiden kotona tehtävää kuntoutusta, lasten ollessa sijoitettuna

vanhempien kuntoutusta, erilaisia intensiivihoidoja, ja myös laitoksessa tapahtuva päivämuuotoista tai ympärivuorokautista perhekuntoutusta.

Perhekuntoutus-käsitettä on määritelty Kuusikkokuntien työryhmässä ja sen mukaan perhekuntoutuksella tuetaan vanhemmuutta ja lapsien turvallisia kasvuolosuhteita. Perhekuntoutus aloitetaan, kun perheellä on pitkittynyt kriisi tai arkielämän vaikeudet ovat jatkuneet pitkään. Perhekuntoutus antaa mahdollisuuden selvittää perheen tilannetta laitosolosuhteissa ja samalla lapsi voi turvallisesti kehittyä tuttujen ihmisten parissa. (Kumpulainen & Valkonen 2005, 8.) Lapsi on perhekuntoutuksessa tärkeässä asemassa ja kuntoutuksen perustana pidetään lasta. Perhekuntoutuksen tehtävänä on tuoda lapsi näkyväksi vanhemmilleen. Perhekuntoutuksen tavoitteena on vanhempien tukeminen niin, että lasten hyvinvointi on turvattu. (Kainulainen 2013, 94.)

Lähtökohtaisesti perhekuntoutus on lapsen ja perheen tarpeiden ja osallisuuden vahvistamista. Perhekuntoutuksessa kiinnitetään erityisesti huomiota perheen ihmissuhteisiin, lasten ja aikuisten vuorovaikutustaitoihin sekä lapsen omaan kokemukseen siitä, tuntee ko olevansa hyväksynnän, luottamuksen ja välittämisen arvoinen. Perhekuntoutuksella pyritään löytämään perheenjäsenten vahvuuksia ja korostetaan myönteistä ajattelua. Lähiympäristön tukea ja liittymistä perheen muutoksiin pidetään tärkeänä tekijänä perheen kuntoutumiselle. Perhekuntoutuksen kuluessa työntekijä kohtaa koko perheen elämän kirjon ja tämä huomioidaan perheen kuntoutusprosessissa. Tavoitteena työskentelylle on, että perheet saavat kuntoutuksen aikana välineitä ja keinoja kriisien ratkaisemiseksi, sekä tukea oman elämän parempaan hallitsemiseen. Työntekijät auttavat perheenjäseniä löytämään työkaluja pulmien hallitsemiseksi. Perhekuntoutuksella pyritään turvaamaan lapsen ja aikuisen suhteen rakentuminen, arjen sujuminen, vuorovaikutustaitojen kehittymien ja vanhempien kasvatustaitojen kehittyminen. Perhettä ei irroteta pitkäksi aikaa arkisesta elämästä laitospäiseen kuntoutukseen, vaan olennainen osa kuntoutumisesta tapahtuu perheen omassa arjessa. Perhe nähdään oman elämänsä toimijoina ja vaikuttajina. (Laine, Heino & Pärnä 2010, 138-144.)

Perhekuntoutus vaatii lapselle ja perheelle suunnitelman, jossa määritellään se, miten heidän kuntoutus toteutetaan. Kuntoutuspalvelun järjestäjä ja lähettävä taho miettivät yhdessä, millaisia tavoitteita perhekuntoutuksessa voidaan asettaa ja

miten perheen kuntoutusprosessi etenee. Tämän jälkeen he tiedottavat vanhempia siitä, miten kuntoutus toteutuu ja miten asetettujen tavoitteiden puitteissa toimitaan. Lähettävän tahon tulee koko ajan tietää, miten kuntoutus etenee, koska hoitovastuu säilyy siellä. Perheen sitoutuminen perhekuntoutukseen on merkittävää. Sitoutuessaan perhe noudattaa yhteisiä toimintatapoja kuntoutuspalvelun järjestäjän kanssa. (Linnakangas, Seppälä, Suikkanen & Lehtoranta 2013, 309-314.)

Hurtigin (2010) mukaan perhekuntoutus edellyttää sekä perheeltä että työntekijältä valmiutta toimia hyvin tiiviisti perheen asioiden parissa ja kykyä käsitellä eteen tulevia hankaliakin kysymyksiä. Oikean työmuodon löytäminen eri perheille on tärkeä tekijä perhekuntoutuksen onnistumiselle. Useasti perhekuntoutuksesta hyötyvät sellaiset perheet, joilla on jo valmiiksi selkeä käsitys omista ongelmista perheenä. Perhekuntoutuksella voidaan näin tukea ja vahvistaa perheessä aikaisemmin alkanutta kehitystä. Perhekuntoutus pyrkii tuomaan perheelle sellaisia muutoksia, että lasten turvallisuus ja hyvinvointi lisääntyisivät sekä perheen vanhempia kuormittavat asiat vähenisivät. Perheen kuntoutumisen onnistumisen keskeisenä lähtökohtana voidaan pitää sitä, että kaikilla tahoilla on selkeä näkemys siitä, miksi tilanteessa ollaan ja mihin tilanteessa pyritään jatkossa. Huolen sanoittaminen ja sen konkretisoiminen muutostavoitteineen on erityisen tärkeässä asemassa kuntoutumisen onnistumisessa. (Hurtig 2010, 243-245.)

Perhekuntoutus sisältää yhteistyön rakentamista lapsen ja perheen verkostojen kanssa. Perhekuntoutuksen alkuvaiheessa laaditaan selvitys lapsen ja perheen elämästä ja pohditaan toimintakäytäntöjä, jotka tukevat perheen arkea. Vanhempien rooli on perhekuntoutuksessa keskeisessä asemassa. Yhteisymmärrys siitä, mitä perhekuntoutuksella tavoitellaan ja millaisin keinoin, on jokaisen kuntoutusprosessiin osallistuvan toimijan vastuulla. Vanhempien tulee kokea, että heidät otetaan mukaan lapsensa elämään heti alkuvaiheessa, eivätkä heitä jätetä kuntoutusprosessissa ulkopuoliseksi. Vanhemmat saavat keinoja ja välineitä omaan tilanteeseensa paremmin, kun yhteistyö alusta lähtien on sujuvaa. Tärkeänä tekijänä on lähettävän tahon kokonaisvaltainen osallistuminen perheen kuntoutusprosessiin koko kuntoutumisen ajan. Myönteisiä tuloksia perhekuntoutuksessa saavutettaviin lapsiin liittyviin tavoitteisiin saadaan aikaan jo kuntoutuksen suunnitteluvaiheessa. Suunnitteluvaiheessa syntyy tieto yhteisestä ymmärryksestä ja kuntoutuksen päämääristä. (Linnakangas ym. 2013, 314-324.)

Perhekuntoutusta voidaan toteuttaa myös päiväryhmätoimintana, jolloin perhe osallistuu tiettyinä päivinä omasta kodista käsin säännölliseen ryhmätoimintaan. Junes (2013) toteaa perhekuntoutuksen päiväryhmätoiminnan olevan vanhempien mielestä tärkeää. Vanhemmat kokevat päiväryhmätoiminnan tukevan heidän omia kasvatuskäsitelmiä lasten kanssa. Toiminta antaa vanhemmille lisää tukea ja apua arjen tilanteiden hallintaan. Vanhemmat ovat tyytyväisiä myös tukeen, mitä saavat henkilökunnalta erilaisiin vuorovaikutustilanteisiin lastensa kanssa. Päiväryhmätoiminnassa vanhemmat saavat tukea vanhemmuuden vahvistamiseen erilaisten toiminnallisten menetelmien kautta. Perhekuntoutuksen kotikäynnit vanhemmat kokevat merkittäväksi toiminnaksi koko perheen kuntoutumisen kannalta. (Junes 2013, 60-62.)

Kehittäjät ovat kuvanneet perhekuntoutusta monipuolisesti tieteellisten lähteiden kautta, koska kuntouttavasta perhetyöstä löytyy vähemmän tämän kaltaista lähdeaineistoa. Perhekuntoutus on monelta toimintaperiaatteeltaan hyvin samankaltaista kuntouttavan perhetyön kanssa. Edellä kuvatut asiat, kuten perhekuntoutuksen suunnitelmallisuus, perhelähtöisyys, moniammatillinen yhteistyö ja perheen sitoutuminen ovat suoraan yhdistettävissä kuntouttavaan perhetyöhön.

4.4 Ehkäisevä perhetyö

Ehkäisevä perhetyö eroaa kuntouttavasta perhetyöstä siten, että ehkäisevä perhetyö toimii perheessä silloin, kun tuen tarve ei ole vielä niin suuri. Ehkäisevä perhetyö tukee vanhemmuutta ja on suunnitelmallista työskentelyä perheessä. Tavoitteena on ehkäistä ongelmien syntymistä. Työskentely perheen kanssa sisältää keskusteluja, ohjausta ja neuvontaa sekä tavanomaisien elämään kuuluvien tehtävien hoitamista ja niissä avustamista. Heinolassa perhe voi ottaa itse yhteyttä perhetyön vastaavaan ohjaajaan tarvittaessa ehkäisevää perhetyötä tai he voivat ohjautua asiakkaina esimerkiksi neuvolan, päihde- ja mielenterveyspalveluiden, päivähoiton tai koulun kautta. Perhetyön palvelua on mahdollista saada pääsääntöisesti arkisin, mutta myös iltaisin ja viikonloppuisin. (Lasten ja nuorten hyvinvointisuunnitelma 2014.)

Heinolan ehkäisevä perhetyö auttaa, kun vanhempien kyvyt lasten hoitamiseen ovat heikentyneet, eikä heillä ole tukiverkostoa, jolta pyytää apua. Ehkäisevä per-

hetyö kohdistuu kaikkien alaikäisten lasten perheisiin ja perheille tarjottava tuki on usein lasten kasvatukseen liittyvää. Tukea tarjotaan edistämällä perheen vuorovaikutusta, neuvomalla ja konkreettisesti auttamalla perheen arjen sujumisessa. Työskentelyn perustana on perhetyön suunnitelma, johon kirjataan perheen kanssa yhdessä sovitut tavoitteet ja keinot niiden saavuttamiseksi. (Ehkäisevän perhetyön -esite 2014.)

Heinolassa ehkäisevä perhetyö tarjoaa lapsiperheille myös lapsiperheiden kotipalvelua, joka sisältää lasten hoitoa, huolenpitoa ja elämään kuuluvien tehtävien suorittamista ja avustamista. Kotipalvelua on mahdollista saada esimerkiksi tilanteissa, joissa vanhemman toimintakyky on tilapäisesti heikentynyt tai kun perheessä ei ole lähiverkostoja. Kotipalvelua järjestetään arkisin virka-aikana. Kotipalvelun apu on luonteeltaan tilapäistä ja kertaluontoista, ja sitä myönnetään enintään kukaudeksi kerrallaan. Palvelu on maksullista ja perheet voivat hakea lapsiperheiden kotipalvelua ottamalla itse yhteyttä perhetyön vastaavaan ohjaajaan. (Lasten ja nuorten hyvinvointisuunnitelma 2014.)

Lastensuojelun asiakasperheille voidaan tarjota lastensuojelun avohuollon tukitoimena myös ehkäisevää perhetyötä tai lapsiperheiden kotipalvelua. Lisäksi joissain tilanteissa nämä tukipalvelut voivat olla toimijoina kuntouttavan perhetyön rinnalla. Useimmiten ehkäisevän perhetyön asiakkaat eivät ole lastensuojelun asiakasperheitä, vaikkakin asiakkuus on mahdollinen. Asiakkuudessa olevan lapsen kohdalla päätöksen ehkäisevästä perhetyöstä tekee lapsen asioista vastaava sosiaalityöntekijä selvitettyään ensin perhetyön vastaavalta ohjaajalta perhetyön resurssit. (Lastensuojelun käsikirja 2015.)

Kaikon (2004, 3-13) mukaan ehkäisevään perhetyöhön tulisi panostaa, jotta voitaisiin ehkäistä isomprien ongelmien syntymistä. Ennaltaehkäisevä työ käsittää monenlaisia asioita. Työ voi olla ennaltaehkäisevää, jos sillä voidaan estää lastensuojelun asiakkaaksi tuleminen. Laitospuolella ehkäisevä työ voi käsittää lapsen laitokseen sijoittamisen ennaltaehkäisyn. Ehkäisevä perhetyö on perheen tukemista ja arjessa mukana olemista. Työ voi olla lasten hoitamista, jos vanhemmat uupuvat tai se voi olla erilaisia kodinhoidollisia töitä. Ehkäisevä työ voi olla erilaisien ryhmien vetämistä ja vertaisryhmissä mukana olemista.

Mahoney ja Wiggers (2007, 7-15) nostavat esille varhaisen puuttumisen merkityksen. Sillä, että asioihin voidaan puuttua varhaisessa vaiheessa, on suuri merkitys lapsen kasvuun ja kehitykseen tulevaisuudessa. Vanhemmilla on varhaisessa puuttumisessa erittäin suuri rooli jo ihan senkin vuoksi, että he viettävät yksinkertaisesti eniten aikaa lastensa kanssa. Vanhemmilla on suurin vaikutus lapsen kehitykseen verraten ammattilaisiin ja opettajaan. Varhaisen puuttumisen kannalta tärkeää on, että vanhemmat saadaan sitoutumaan yhteistyöhön lapsen ympärillä työskentelevien tahojen kanssa ja samaan aikaan koko perheelle tarjotaan tukea. On selvää, että vanhemmat tarvitsevat tukea ja palveluita kasvatustehtävänsä tueksi. Tuki useimmiten helpottaa myös vanhempien jaksamista ja auttaa heitä olemaan vastuuntuntoisempia kasvatustilanteissa.

5 TUTKIMUS- JA KEHITTÄMISMENETELMÄT JA KEHITTÄMISTOIMINTA

5.1 Toimintatutkimus

Kehittämishankkeen tutkimus- ja kehittämismenetelmänä käytettiin toimintatutkimusta. Toimintatutkimus sopi parhaiten tutkimukselliseksi lähestymistavaksi, koska tällä tavoin kehittäjät pääsivät mahdollisimman lähelle käytännön työtä. Toimintatutkimus tarkoitti tässä työssä sitä, että molemmat kehittäjät olivat aktiivisia toimijoita lastensuojelun perhetyössä.

McNiff ja Whitehead (2005, 7-8.) pitävät toimintatutkimusta eräänlaisena tiedustelumuotona, joka antaa hankkeen tekijälle mahdollisuuden tutkia ja arvioida omaa työtään. Toimintatutkimuksesta on tullut hyvin suosittu menetelmä ammatillisen oppimisen tueksi. Toimintatutkimus on tunnettu hyvin erityisesti opetuksessa, mutta nyt sitä käytetään laajemmin myös muilla tieteenaloilla. Tutkimuksen tekijä on mukana tutkimuksessa ja yrittää löytää parempia toimintatapoja ja malleja omaan työhönsä. Tutkimuksen tekijöille ei kerrota, mitä heidän pitäisi tehdä, vaan he päättävät toimintatavat itse ja neuvottelevat niistä muiden mukana olevien kanssa. Tällaisen toimintatavan etuna on, että yhä useammat ammattiryhmät saadaan koottua yhteen tutkimaan omaa työtään. Toimintatutkimus on selvästi erilainen, kuin muut tutkimus- ja kehittämismenetelmät ovat. Toimintatutkimuksessa ammattilaiset tutkivat omaa työtään, mikä on hyvin erilaista kuin esimerkiksi perinteinen sosiaaliryhmän tutkimus.

Toimintatutkimuksessa tutkimuksen tekijä nähdään usein työpaikan sisäisenä tutkijana ja hän kokee olevansa samaa ryhmää kuin muut työpaikan jäsenet. Tutkimuksen tekijä miettii usein ”onko minun/ meidän työ mennyt niin hyvin kuin toivomme?” tai ”miten voimme kehittää omaa työtämme?” Tutkimuksen tekijä voi arvioida kaiken olevan kunnossa ja tehdä siitä raportin, jonka esittää kaikille työpaikalla oleville. Toisaalta tutkimuksen tekijä voi löytää kehittämiskohteita, joita sittemmin työpaikalla aletaan korjata. Oleellista on, että tutkimuksen tekijä tekee koko ajan muistiinpanoja ja raportoi säännöllisesti muille työryhmän jäsenille siitä, miten asia etenee. (McNiff ym. 2005, 8.)

Kuulan (1999, 10) mukaan on olemassa hyvinkin erilaisia toimintatutkimuksia liittyen esimerkiksi sovellettaviin teorioihin, tutkimuksen kohteisiin ja kysymyksen asetteluihin. Käytäntöihin suuntaaminen, muutokseen pyrkiminen ja tutkittavien osallistuminen tutkimusprosesseihin ovat hänen mukaansa ne piirteet, jotka yhdistävät eri toimintatutkimuksia.

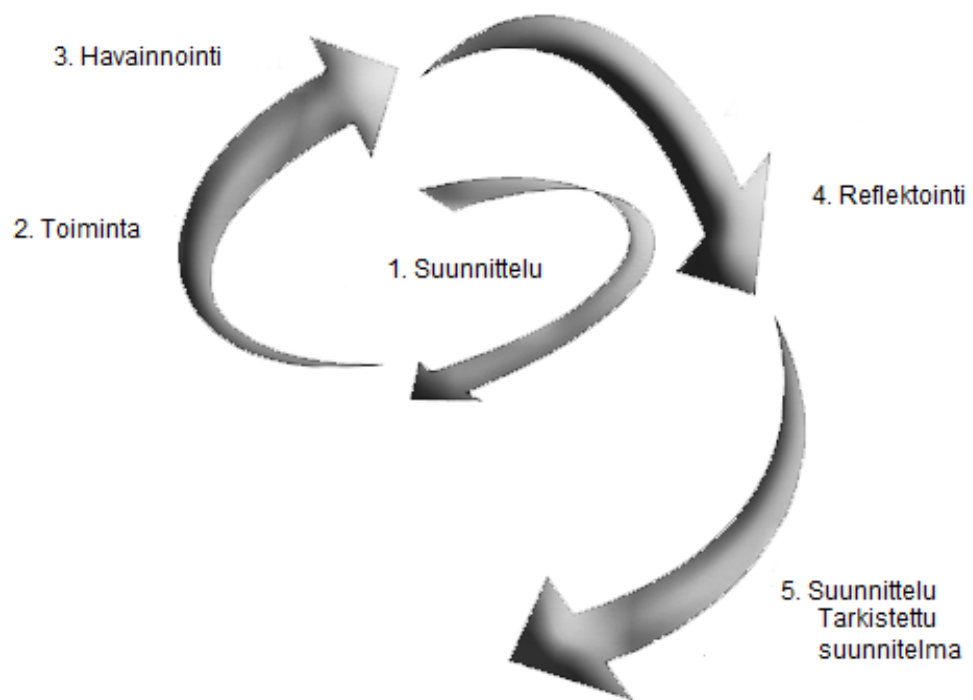
Toimintatutkimukselle on annettu hyvin erilaisia muotoja ja eri nimityksiä. Ihmiset on jaettu usein kahteen eri ryhmään sen mukaan, mihin he uskovat. Ensimmäinen ryhmä käsittää ihmiset, jotka uskovat oikean tavan tehdä tutkimustyötä olevan sellainen, että tutkija on ulkopuolinen ja raportoi, mitä muut ammattilaiset tekevät työssään. Toinen ryhmä pitää sisällään ihmiset, jotka uskovat siihen, että ammattilainen pystyy itse tutkimaan omaa työtään ja tarjoamaan selvityksen sille, mitä he tekevät ja miksi. Näiden kahden ryhmän ero ei useinkaan ole selvä ja ihmiset eivät halua ottaa kantaa siihen kumpaan ryhmään haluaisivat kuulua. Erona näissä kahdessa on kuitenkin se, miten ihmiset toimintatutkimuksen näkevät. Ensimmäinen ryhmä kokee sen, mitä ihmisille tapahtuu ja toinen ryhmä kokee, mitä minulle tapahtuu toimintatutkimuksen aikana. Toimintatutkimukselle on annettu myös nimitys osallistava tutkimus tai yhteistyö-tutkimus. (McNiff & Whitehead 2005, 10-12.)

Toimintatutkimuksella tuotetaan tietoa ja kehitetään käytäntöjä entistä paremmiksi järkeä käyttämällä. Toimintatutkimus kohdistuu erityisesti sosiaaliseen toimintaan ja on useimmiten ajallisesti rajattu kehittämisprojekti, jossa suunnitellaan ja kokeillaan uusia toimintatapoja. Toimintatutkimus voidaan toiminnan laajuuden mukaan jakaa viiteen analyysitasoon: yksilö, ryhmä, ryhmien väliset suhteet, organisaatio ja alueellinen verkosto. Yhteistoiminnallinen tutkimus on tyypillinen ryhmätason toimintatutkimus, jossa tiimi tapaa suunnitelmallisesti esimerkiksi kerran kuussa, keskustelee sovituista teemasta ja kehittää omaa toimintaansa. (Heikkinen 2006, 16-18.)

Toimintatutkimus hahmotellaan usein syklinä, johon kuuluu sekä konstruoivia että rekonstruoivia vaiheita. Konstruoiva toiminta on uutta rakentavaa ja tulevaisuuteen suuntaan, kun taas rekonstruoiva toiminta on toteutuneen toiminnan havainnointia ja arviointia. (Heikkinen, Rovio & Kiilakoski 2006, 78-79.) Kehittämishanke etenee useiden peräkkäisten suunnittelu- ja kokeilusyklarilla. Tällä

tavoin muodostuu kokeilujen ja tutkimuksen vuorovaikutuksena etenevä spiraali. (Heikkinen 2006, 19.)

Kehittämistoiminnan tehtävät muodostavat syklin, jossa perusteluvaihetta seuraavat organisointi, toteutus ja arviointi. Spiraali sisältää useita peräkkäin toteutettuja syklejä. Toimintatutkimuksellista spiraalia (KUVIO 3.) voidaan kuvata niin, että ensin on suunnitteluvaihe, josta toiminta etenee toimintavaiheeseen. Toimintavaiheen jälkeen tulee havainnointi- ja reflektointivaihe. (Toikko & Rantanen 2009, 66-67.)



KUVIO 3. Mukailten Toikon ja Rantasen (2009, 67) toimintatutkimuksen spiraalimallia

Syklín vaiheet vuorottelevat kehämäisesti. Aluksi toimintaa suunnitellaan, minkä jälkeen sitä kokeillaan käytännössä. Kokeilun aikana toimintaa havainnoidaan ja kerätään havaintoaineistoa. Seuraavassa vaiheessa toimintaa arvioidaan ja reflektoidaan. Arvioinnissa syntyneet ajatukset ovat uuden työskentelyn pohjana. Uusi sykli voi alkaa mistä vaiheesta tahansa, ja sen vuoksi sen alkua usein mahdotonta paikantaa. (Heikkinen, ym. 2006, 79.)

Tässä kehittämishankkeessa oli kaksi sykliä. Ensimmäinen sykli sisälsi kehittämishankesuunnitelman laatimisen ja kuntouttavan perhetyön mallin hahmottelun yhteistyössä esimiesten ohjausryhmän ja työntekijöiden yhteistapaamisten pohjalta. Toinen sykli alkoi suunnitelman tarkastelulla ja mallikokeilulla perheissä. Kokeiluvaiheessa kehittäjät arvioivat toimintaansa tehdyn suunnitelman mukaisesti jatkuvasti havainnoiden. Lisäksi tässä vaiheessa kehittäjät toteuttivat benchmarking-toimintaa. Toisen syklin päättyessä malli oli tämän kehittämishankkeen puitteissa valmis, vaikkakin kehittämistyö jatkui edelleen työyhteisön toimesta.

Toimintatutkija osallistuu tutkimaansa toimintaan tekemällä tutkimuskohteensa intervention eli tarkoituksellisen muutokseen tähtäävään väliintulon. Toimintatutkija on aktiivinen toimija eikä hän edes oletta olevansa ulkopuolinen ja objektiivinen, jollaisena tutkijaa on perinteisesti pidetty. Tarkoituksena on valaa uskoa ihmisten omiin kykyihin ja toimintamahdollisuuksiin, toisin sanoen voimaannuttaa (empowerment) heitä. (Heikkinen 2006, 19-20.)

5.2 Benchmarking

Kehittäjät käyttivät yhtenä tiedonkeruumenetelmänä Benchmarking -toimintaa. He vertasivat omaa työskentelyään perhekeskus Viisikossa toteutettavaan perhetyöhön ja perhekuntoutukseen. Viisikon työskentely koettiin Heinolassa sellaiseksi, jota kehittäjien on kannattavaa ”benchmarkata”. Benchmarking -vierailun tarkoituksena oli lisätä tietämystä oman työn tehokkuudesta ja samalla oppia uusia toimintatapoja perhetyön tekemiselle.

Benchmarking pyrkii löytämään parhaimman toimintatavan oman työn tekemiseen. Benchmarkingin avulla ei kuitenkaan kopioida toisen työskentelytapaa, vaan otetaan oppia toisenlaisesta työtavasta. Työtapojen kopioimisen on monesti ongelmallista, koska jokaisella työpaikalla on oma tapansa tehdä työtä. (Johnson & Scholes 2001, 85-86.) Benchmarkingia kutsutaan monesti vertailuoppimiseksi ja se on ollut hyvänä apuna, kun eri yrityksiä tai toimintamalleja verrataan toisiinsa. Benchmarkingin avulla voidaan tiedostaa, kuinka paljon yritys tai toimintamalli tarvitsee uuden oppimista tai muutoksia vanhaan. Vertailuoppiminen on hyödyllinen apuväline, jos halutaan tietää vastauksia toiminnan tehokkuuteen. Vertailuoppiminen antaa mahdollisuuden toiminnan vertailuun kahden toimijan välillä sekä

oppimisen hyvästä esimerkistä. Usein oma käyttäytyminen tai asenne omaa työtä kohtaan saadaan muuttumaan, kun päästään tarkastelemaan muita organisaatioita peilaten omaan organisaatioon. (Karlöf, Lundgren & Edenfeldt Froment 2003, 13-16.)

Karjalaisen (2002, 3-5) mukaan benchmarking sanalle ei ole pystytty kehittämään yleistä käännettä. Käännöksiä sanasta on paljon ja perinteisemmät niistä ovat vertailu, vertaileva arviointi tai esikuva-arviointi. Ongelmana näissä käänöksissä on se, että ne eivät kuvaa kovin hyvin ilmiötä kokonaisuutena vaan jotakin ilmiön osa-alueita. Alkuperältään benchmarking sana on tarkoittanut jotakin yleisen mitapuun asettamista, johon sitten on suhteutettu ja vertailtu muita asioita. Rakenneksissa on esimerkiksi ensimmäiseen perustustolppaan merkattu korkeusmerkki benchmark, jonka mukaan muut korkeusmerkit on sitten määriteltä. 1970- ja 1980-luvulla alkoi yleistyä Benchmarking käsite, joka etsi parhaita käytäntöjä toisista organisaatioista oman organisaation ongelmiin. Myöhemmin on yleistynyt myös parhaiden käytäntöjen etsiminen muista saman alan organisaatioista, eri alan organisaatioista ja oman alan organisaation eri osista. Benchmarking nähtiin tämän jälkeen koostuvan neli- tai viisiportaisesta etenemisestä sen eri osa-alueineen.

Benchmarking voidaan luokitella neljään ryhmään sen tarkoituksen mukaan. Sisäinen benchmarking tarkoittaa yrityksen sisällä tapahtuvaa vertailevaa toimintaa samanlaisten operaatioiden välillä. Sektorimainen benchmarking vertailee omaa yritystä samankaltaista työtä tekevien yrityksiin. Kolmas tyyli vertailee yritysten työtapoja toisiinsa. Neljäs luokittelu on nimeltään ”paras luokassaan”. Tämän avulla verrataan oman yrityksen toimintaa parhaaseen samaa työtä tekevään yritykseen. (Johnson & Scholes 2001, 85-86.)

Benchmarkingilla on pyritty alusta lähtien etsimään parhaita käytäntöjä. Motivaattorina on ollut yleensä oman yrityksen kilpailukyvyn parantaminen tai sen säilyttäminen vähintäänkin kilpailijoiden tasolla. Verrattaessa omaa toimintaa muiden toimintaan edistetään omaa kilpailuasetelmaa hyvin monipuolisesti. Oma toiminta saa selkeämmän tason ja muiden organisaatioiden innovaatiot nopeuttavat myös oman organisaation kehitystä. Samalla tietoisuus eri kilpailijoiden olemassaolosta saa oman organisaation pysymään hereillä ja kehittämään omaa toimintaa paremmaksi. Benchmarking ei kuitenkaan aina ole pelkästään yritysten kilpailuun liitty-

vä määritelmä vaan se nähdään dimensiona yhteistyölle ja yhteistoiminnalle. Tämän avulla voidaan usein solmia erilaisia yhteisiä projekteja eri organisaatioiden välille. (Karjalainen 2002, 5-6.)

Benchmarkingin ydin on kaksiulotteinen. Ensinnäkin on analysoitava kriittisesti oman organisaation toimintaa, jotta voidaan löytää organisaation menestyksen kannalta merkittäviä kehittämiskohteita. Samanaikaisesti tarvitaan innovatiivisuutta etsittäessä benchmarking -kumppania, jonka käytäntöihin voidaan verrata omia toimintoja. (Kulmala 1999, 14, 22.)

5.3 Tiedonkeruu ja dokumentointi

Kehittäjät hankkivat aineistoa esimiehiltä säännöllisillä ohjausryhmätapaamisilla. Esimiesten ohjausryhmä kokoontui noin 1-2 kuukauden välein ja ryhmä koostui kehittämistyön kannalta keskeisessä asemassa olevista ammattilaisista. Kehittäjät arvioivat kehittämishankkeen edetessä ryhmän koostumusta ja tarvittaessa oli mahdollisuus ottaa joku ryhmänjäsen lisää tai jättää pois. Näin ei kuitenkaan käynyt. Ohjausryhmä on foorumi, jossa kehittämistoimintaan liittyvät intressit kohtaavat, ja jonka avulla erilaisia intressejä voidaan jäsentää (Toikko & Rantanen 2009, 59).

Työntekijöillä oli pienryhmätapaamisia säännöllisesti työpalavereiden yhteydessä, niin että perheohjaajat olivat oma ryhmänsä ja sosiaalityöntekijät ja sosiaaliohjaajat omansa. Lisäksi kehittäjät järjestivät erillisiä yhteistapaamisia perheohjaajien, sosiaalityöntekijöiden ja sosiaaliohjaajien kesken. Nämä yhteistapaamiset olivat kaikkein merkittävin osa mallin luomista ja tutkimusaineiston keräämistä. Ideana oli se, että pienryhmätapaamisissa alustettiin asioita, joita käsiteltiin myöhemmin yhteistapaamisissa. Yhteistapaamisissa käytiin mallia läpi vaihe vaiheelta ja selvitettiin kehittämistarpeita sekä hahmoteltiin perheiden kanssa käytettäviä menetelmiä. Yhteistapaamisissa käsiteltiin työntekijöiden omia näkemyksiä ja ajatuksia kuntouttavan perhetyön toimintatavoista ja yritettiin löytää niihin yhtenevä näkemystä.

Kehittäjät keräsivät kehittämisaineistoa perheiltä mallikokeilun avulla. Tämä on kokeilevaa toimintaa, jossa selvitetään, miten hyvin malli toimii käytännössä. Ko-

keilusta kerätään havaintoja, joita sittemmin analysoidaan. Analyysin pohjalta tehdään tarvittavia muutoksia ja kehitetään mallia edelleen. Kokeilevaa toimintaa jatketaan välillä uudelleen arvioiden. (Toikko & Rantanen 2009, 100.)

Kehittäjät ja muut työntekijät työskentelivät mallikokeilussa mukana olevien perheiden kanssa eri menetelmin. Menetelmät oli sovittu verkostopalaverissa, jossa perhe ja työntekijät olivat läsnä. Verkostopalaveri järjestettiin kuntouttavan perheyön tutustumis- ja arviointijakson jälkeen. Perheiltä kerättiin tietoa keskusteluiden ja havainnointien avulla. Keskusteluilla saatiin selville perheiden omia ajatuksia ja havaintoja ympäristön tapahtumista ja havainnointi täydensi keskusteluiden avulla saatua tietoa. Kuitenkin se, mitä todella tapahtui, saattoi jäädä epäselväksi. Havainnoinnin avulla selviää, toimivatko ihmiset niin kuin he sanovat toimivansa. (Hirsjärvi, Remes & Sajovaara 2013, 212).

Mallikokeilussa mukana olleita perheitä pyydettiin pitämään vapaamuotoista päiväkirjaa. Menetelmänä päiväkirja ei soveltunut näille perheille. Kumpikaan perheistä ei sitoutunut kirjoittamaan asioita ylös, vaikka heitä useamman kerran siihen kannustettiin. Työntekijät kävivät perheen kanssa yhdessä keskustellen heidän havaintojaan ja tuntemuksiaan mallikokeilun ajalta.

Kehittäjät keräsivät työyhteisöstä palautetta ja ideoita kehittämishankkeeseen. Aihe- ja suunnitelmaseminaarien tuotokset olivat kaikkien työntekijöiden nähtävinä ja kommentoitavana. Seminaarituotoksiin oli liitetty ideapaperit, joihin jokainen pystyi halutessaan kirjaamaan ajatuksia. Lisäksi palautetta oli mahdollista antaa kehittäjille sähköpostin välityksellä. Palaute ideapaperin ja sähköpostin välityksellä oli hyvin vähäistä ja suurin osa kehittämistyöstä tapahtui työryhmätapaamisissa.

Toikon ja Rantasen (2009) mukaan samalla kun kehittäjät osallistuvat käytännön toimintaan, toimijat (työyhteisön jäsenet ja mallikokeilussa perheet) osallistuvat kehittämistyöhön. Kehittäjät ovat aktiivisia toimijoita ja työyhteisön jäsenet aktiivisia kehittäjiä. (Toikko & Rantanen 2009, 91.) Tässä kehittämishankkeessa kehittäjät olivat aktiivisesti osallistaneet kaikkia toimijoita.

Kehittäjät pitivät hankepäiväkirjaa ja kirjasivat havaintojaan ylös koko kehittämishankkeen ajan. Hankepäiväkirjaan kirjataan välittömästi havainnointitilanteen

jälkeen mahdollisimman tarkasti keskeisimmät havainnot sekä omat kokemukset ja ajatukset. Muistiin kirjataan konkreettisia faktoja, puhetta, tekoja ja omia alustavia tulkintoja. (Toikko & Rantanen 2009, 144.)

Kehittäjät käyttivät Heinolan kuntouttavan perhetyön kehittämiseen myös benchmarking toimintaa. Kehittäjät vertailivat omaa perhetyötä perhekeskus Viisikossa toteutettavaan perhekuntoutukseen ja perhetyöhön sekä selvittivät vertailukohtaan hyviä ja huonoja puolia.

Kehittäjät dokumentoivat kehittämistyötään tarkasti. Tapaamisilla, mallikokeiluissa ja benchmarking toiminnassa käsitellyt asiat kirjattiin hyvin muistiin ja tallennettiin koneelle myöhempää tarkastelua varten. Kehittämismateriaalia kertyi paljon.

5.4 Kehittämishankkeen toimijat

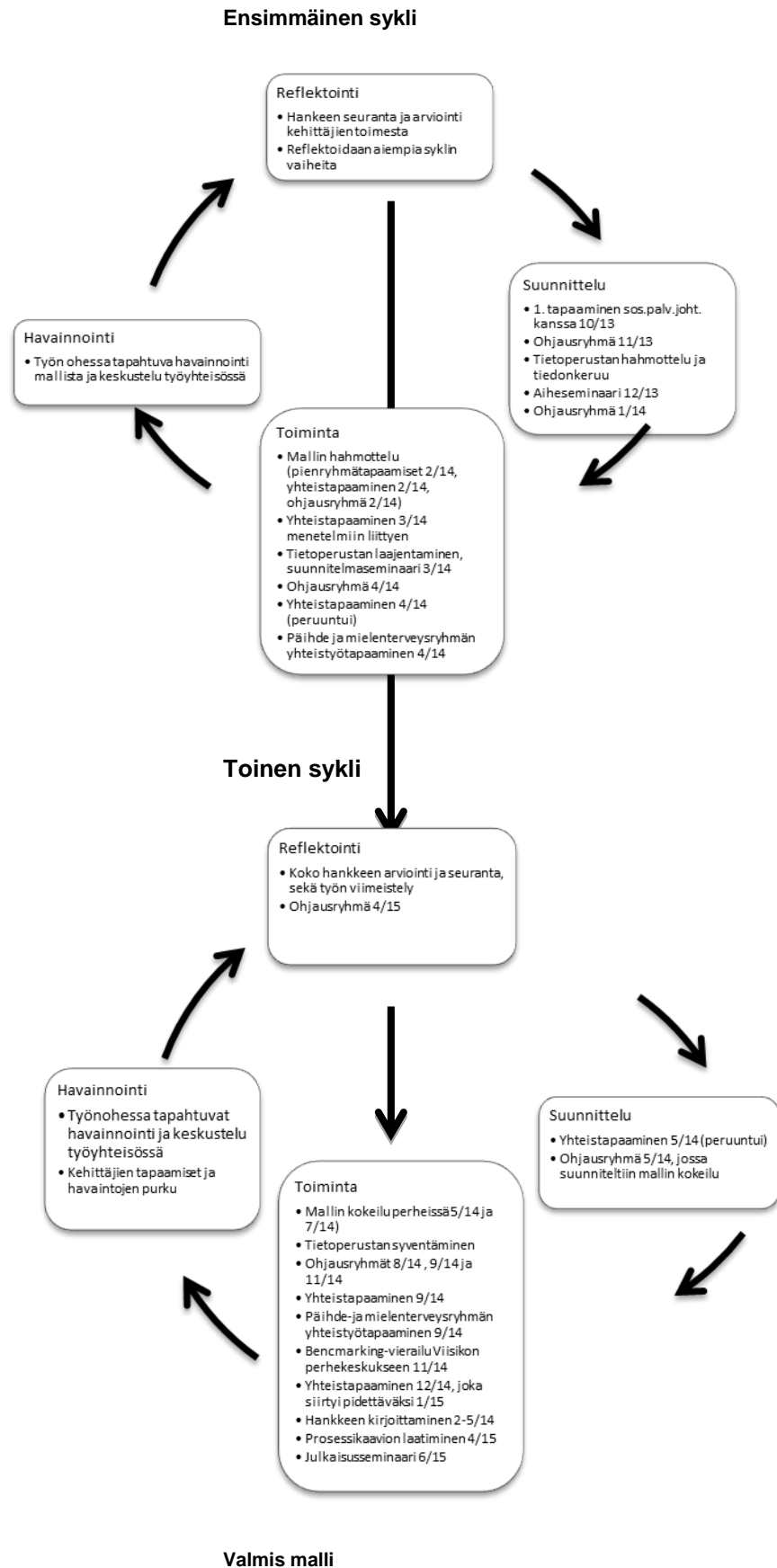
Kehittämishankkeeseen liittyi paljon työryhmätapaamisia ja sen myötä toimijoita oli lukuisia. Kehittäjät järjestivät työryhmätapaamisia kolmella eri kokoonpanolla. Esimiesten ohjausryhmään kuului kehittäjien (kuntouttavan perhetyön perheohjaaja ja lastensuojelun sosiaalihoaja) lisäksi johtava sosiaalityöntekijä, hyvinvointipalvelujohtaja ja sosiaalipalvelujohtaja. Työntekijöiden yhteistapaamisia järjestettiin perheohjaajien, sosiaalityöntekijöiden ja sosiaalihoajien kesken. Näiden yhteistapaamisten taustalla oli työntekijöiden pienryhmätapaamisia niin, että perheohjaajat olivat oma ryhmänsä ja sosiaalityöntekijät ja sosiaalihoajaajat omansa.

Kehittäjistä toinen teki kuntouttavaa perhetyötä perheen arjessa ja toinen toimi sosiaalihoajaana perheen sosiaalityöntekijän työparina. Kehittämishankkeen aikana sosiaalihoaja työskenteli osan ajasta lapsen asioista vastaavana sosiaalityöntekijänä. Ensimmäisen perhekokeilun aikana molemmat kehittäjät tekivät konkreettista kuntouttavaa perhetyötä. Toisessa perhekokeilussa kehittäjä-sosiaalihoaja oli muissa tehtävissä.

Kehittäjät ja neljä perheohjaajaa toteuttivat benchmarking vierailun perhekeskus Viisikkoon. Johtavan sosiaalityöntekijän oli myös tarkoitus olla mukana käynnillä, mutta toisin kävi. Kehittäjät esittelivät vierailun sisältöä sittemmin eri työryhmätapaamisilla.

5.5 Kehittämishankkeen eteneminen

Kehittäjät laativat kehittämishankkeen etenemisestä seuraavalla sivulla olevan kuvion (KUVIO 4.). Kuviossa selviää kehittämishankkeen syklit ja niiden toiminnot. Kehittäjät avasivat kuviota tarkemmin kuvion jälkeisessä osiossa. Kehittämishanke eteni spiraalimaisesti ja se sisälsi kaksi perättäistä sykliä. Ensimmäinen sykli piti sisällään kuntouttavan perhetyön mallin luomisen ja päättyi kehittämistoiminnan väliarviointiin. Toinen sykli alkoi mallin käytännön kokeilulla ja syklin päättyessä malli on tämän työn puitteissa valmis.



KUVIO 4. Kehittämishankkeen eteneminen

Sykli 1.

Ensimmäinen sykli ja koko kehittämishanke käynnistyi sosiaalipalvelujohtajan tapaamisella lokakuussa 2013. Tästä alkoi kehittämistyö, joka piti sisällään monia työryhmätapaamisia ja mallin käytännön kokeilua. Marraskuussa 2013 oli ensimmäinen ohjausryhmätapaaminen, jossa kehittäjät hahmottelivat aihetta ensimmäistä kertaa esimiesten kanssa. Tämän jälkeen kehittäjät aloittivat tiedonkeruun työn tietoperustaa varten. Joulukuun 2013 alussa kehittäjät esittelivät työnsä aiheseminaarissa ja saivat varmistuksen aiheen sopivuudesta ylemmän ammattikorkeakoulun opinnäytetyöksi. Seminaarin jälkeen kehittäjät hakivat työlleen ohjaavan opettajan.

Kehittämishanketoiminta työntekijätapaamisten osalta lähti käyntiin vuoden vaihteen 2014 jälkeen. Tammikuussa oli ensin esimiesten ohjausryhmätapaaminen ja helmikuussa oli ensimmäiset pienryhmätapaamiset. Helmikuussa 2014 oli ensimmäinen yhteistapaaminen perheohjaajien, sosiaalityöntekijöiden ja sosiaaliohjaajien kesken, jossa hahmoteltiin kuntouttavan perhetyön prosessin etenemistä ja vaihdettiin ajatuksia eri toimintatavoista. Lisäksi helmikuun loppupuolelle 2014 sijoittui esimiesten ohjausryhmätapaaminen, jossa käytiin läpi työntekijöiden yhteistapaamisten sisältöä ja työstettiin lisää kuntouttavan perhetyön mallia.

Seuraava yhteistapaaminen järjestettiin perheohjaajien, sosiaalityöntekijöiden ja sosiaaliohjaajien kesken maaliskuussa 2014. Tämä tapaaminen keskittyi perhetyön menetelmiin ja perheohjaajat kokosivat menetelmistä kansion muotoisen työkalupakin. Samoihin aikoihin kehittäjät laajensivat kehittämishankkeen tietoperustaa ja suunnitelmaseminaari pidettiin maaliskuun 2014 lopussa.

Kehittäjillä oli suunnitelmana järjestää työntekijöiden yhteistapaamisia säännöllisesti siten, että ensin on yhteistapaamisessa ja tämän jälkeen seuraavalla viikolla esimiesten ohjausryhmä. Tämä ei kuitenkaan huhti- ja toukokuun 2014 aikana onnistunut, koska lastensuojelun sosiaalityön puolella tuli yllättäviä työntekijävaihdoksia ja yhteistapaamisten järjestäminen osoittautui aikataulullisesti vaikeaksi. Tästä huolimatta ohjausryhmä kokoontui huhti- ja toukokuussa sekä perheohjaajien viikoittaiset tiimitapaamiset onnistuivat sovitusti. Kehittämishanke eteni tältä osin suunnitelmien mukaisesti eteenpäin.

Heinolassa oli keväällä 2014 käynnistynyt yhteistyön kehittäminen lastensuojelun ja päihde- ja mielenterveystyön välillä. Hyvinvointipalvelujohtaja halusi nimetä kehittäjät myös tämän yhteistyöryhmän yhteyshenkilöiksi ja tapaamisten toimeenpanijoina. Kyseinen kehittämistyö ei liittynyt suoraan tähän kuntouttavan perhetyön kehittämishankkeeseen, mutta kehittäjät käyttivät tapaamisissa nousseita näkökulmia hyödyksi omassa kehittämistyössään. Esimerkiksi kehittäjät nostivat työryhmätapaamisissa esille verkostoyhteistyön merkityksen kuntouttavan perhetyön kannalta.

Kehittäjät toteuttivat kehittämistyön ohessa koko ajan aktiivista havainnointia ja kuntouttavan perhetyön mallista keskusteltiin usein työyhteisössä. Ensimmäisen syklin lopussa kehittäjät järjestivät seuranta- ja arviointitapaamisen, jossa he yhdessä pohtivat kehittämishankkeen etenemistä.

Sykli 2.

Kehittämishankkeen toinen sykli alkoi toukokuussa 2014 ensimmäisellä mallikokeilulla. Kehittäjät kokeilivat laadittua mallia yhteensä kahdessa kuntouttavan perhetyön perheessä. Ensimmäinen mallikokeilu ei jatkunut kuntouttavan perhetyön tutustumis- ja arviointijakson jälkeen, koska kuntouttavan perhetyön tekemiselle ei nähty tässä perheessä tarvetta. Toinen mallikokeilu alkoi heinäkuussa 2014 ja jatkui tutustumis- ja arviointijakson jälkeen pidempään kuntouttavana perhetyönä. Kesä- ja heinäkuun 2014 kehittäjät pitivät suunnitellusti taukoa työryhmätapaamisissa, vain toinen mallikokeilu oli käynnissä.

Elokuussa 2014 oli ohjausryhmätapaaminen, jossa kehittäjät päivittivät mallikokeilujen ajankohtaiset asiat esimiehille. Syyskuussa 2014 kehittäjät järjestivät yhteistapaamisen, jossa käytiin läpi jo käytössä olevaa kuntouttavan perhetyön mallia ja vaihdettiin kokemuksia sen käytöstä. Kehittäjät työstivät koko syksyn ajan työyhteisössä mallia eteenpäin. Tämän lisäksi syyskuussa 2014 kokoontui lastensuojelun ja päihde- ja mielenterveystyön yhteistyöryhmä. Tapaamisessa oli tällä kertaa mukana myös johtava sosiaalityöntekijä, mikä koettiin hyvänä asiana.

Kehittäjät tekivät Benchmarking vierailun perhekeskus Viisikkoon marraskuussa 2014 ja saivat sieltä ajatuksia oman mallin kehittämiseen. Joulukuulle 2014 suunniteltu työntekijöiden yhteistapaaminen jouduttiin siirtämään tammikuulle 2015

osallistujien toiveiden vuoksi. Tapaaminen järjestettiin tammikuussa 2015 ja se oli viimeinen yhteistapaaminen tämän hankkeen puitteissa. Viimeinen ohjausryhmätapaaminen järjestettiin huhtikuun 2015 alussa.

Kehittäjät havainnoivat työn ohessa paljon hankkeeseen liittyviä asioita ja kävivät työyhteisössä vapaamuotoisia keskusteluja kuntouttavaan perhetyöhön liittyen. Kehittäjät tapasivat toinen toisiaan usein työpaikalla ja kuntouttavan perhetyön kehittämishanke oli jatkuvasti puheissa. Kehittäjät tarjosivat toisilleen tärkeää vertaistukea, kun purkivat tilanteita keskenään.

Toisen syklin loppuvaiheessa keväällä 2015 kehittäjät tekivät kuntouttavan perhetyön mallista erillisen prosessikaavion, joka muodosti kokonaisuuden kuntouttavan perhetyön mallituotoksen kanssa. Helmi-toukokuun 2015 ajan kehittäjät kirjoittivat tiiviisti kehittämishankkeen kirjallista osuutta ja arvioivat hankkeen työskentelyä ja tuloksia. Julkaisuseminaari pidettiin kesäkuussa 2015.

6 KEHITTÄMISHANKKEEN TOTEUTUS JA KUNTOUTTAVAN PERHETYÖN MALLIN LUOMINEN

6.1 Työryhmätapaamiset

Kuntouttavan perhetyön mallin luominen alkoi siitä, kun kehittäjät hahmottelivat oman kokemuksensa ja osaamisensa kautta mallin kuntouttavan perhetyön prosessin etenemisestä. Kehittäjät esittelivät hahmottelemansa mallin ensin ohjausryhmässä ja sen jälkeen työntekijöiden keskuudessa. Mallia muokattiin yhteisen pohdinnan kautta vastaamaan Heinolassa tapahtuvaa lastensuojelun tukitoimena toteutettavaa kuntouttavaa perhetyötä. Työntekijöiden ja hankkeen ohjausryhmän päätöksellä se otettiin helmikuusta 2014 alkaen käyttöön kuntouttavan perhetyön uusissa tilauksissa. Tämän jälkeen malli oli muotoutunut koko ajan arjen työskentelyn kautta vastaamaan entistä paremmin tarkoitustaan.

Esimiesten ohjausryhmätapaamiset olivat koko kehittämishankkeen ajan kehittäjien tukena. Kehittäjät kertoivat esimiehilleen kehittämistyön etenemisestä ja pohdivat yhdessä tulevia toimia. Moni asia esiteltiin ensin ohjausryhmälle, jonka jälkeen se käsiteltiin työntekijöiden kesken. Kehittäjät ottivat esille asioita, joita oli käsitelty työntekijöiden yhteistapaamisissa ja saivat näin aikaan vuoropuhelua koko työyhteisön keskuudessa. Kehittäjille ohjausryhmätapaamiset olivat tärkeä foorumi, josta he saivat tukea kehittämistoiminnan suorittamiseen. Asiasisällöltään ohjausryhmätapaamiset olivat samankaltaisia työntekijätapaamisten kanssa.

Mallin vaiheiden työstäminen

Suurimpana muutoksena entiseen toimintatapaan, joka on kuvattu tarkemmin kehittämishankkeen lähtökohdat osiossa, oli *tutustumis-arviointijakson käyttöönotto* helmikuun 2014 yhteistyötapaamisen jälkeen. Uuden mallin mukaan kuntouttava perhetyö alkoi aina noin kolmen viikon tutustumis- ja arviointijaksolla, jonka aikana perheohjaaja tutustui perheeseen ja arvioi kuntouttavan perhetyön todellista tarvetta. Kaikki kehittämishankkeen osapuolet suhtautuivat tutustumis- ja arviointijakson käyttöönottoon positiivisesti ja koko kehittämistyön ajan kokemukset jaksosta olivat hyviä.

Uuden mallin mukaan tutustumis- ja arviointijakson jälkeen järjestettiin perheen kotona tai toimistolla *verkostopalaveri*, jossa oli mukana kaikki perheen kannalta oleelliset yhteistyötahot. Palaverissa arvioitiin perheen realistinen tuen tarve ja sen kesto. Tukivaihtoehtoina oli myös ehkäisevä perhetyö tai lapsiperheiden kotipalvelu. Verkostopalaverin yksityiskohdista käytiin työntekijöiden kesken monipuolista keskustelua sekä työryhmätapaamisilla että arjen työssä. Mallia toteutettiin aina perhekohtaisesti.

Syyskuussa 2014 järjestettiin työntekijöiden yhteistapaaminen, jossa tarkasteltiin kriittisesti hankkeen toimijoiden keskuudessa olevaa uutta mallia. Mallia oli tuolloin ehditty jo hetken aikaa kokeilla käytännössä. Yhteistapaamisessa käytiin läpi työntekijöiden kokemuksia ensimmäisestä tutustumiskotikäynnistä ja selvennettiin työnjakoa. Tapaamisella sovittiin, että perheohjaaja hoitaa kirjaamisen sosiaalityöntekijän ja perheohjaajan yhteisillä kotikäynneillä ja ottaa enemmän vastuuta verkostoyhteistyöstä. Perheohjaaja tekee jatkossa entistä aktiivisemmin yhteistyötä perheen verkostojen kanssa heti arviointijaksosta alkaen sekä kartoittaa verkostokuulumiset verkostopalaveria varten. Sovittiin, että ennen verkostopalaveria työntekijät vaihtavat ajatuksiaan perheen tilanteesta ja hahmottelevat tulevaa, esimerkiksi puhelinkeskusteluihin tai effica-postin avulla. Näin verkostopalaverissa ei enää tarvitse pohtia yhdessä ehkäisevän tai/ja kuntouttavan tarvetta, kuten aiemmassa malliversiossa oli suunniteltu. Lisäksi työntekijät sopivat, että perheohjaaja käy perheen kanssa läpi tulevan verkostopalaverin sisällön, jotta perheelläkin on ennakkotieto tulevasta eikä perheen tarvitse turhaa jännittää palaveria.

Samaisessa syyskuun yhteistapaamisessa tultiin siihen tulokseen, että arviointijakson nimeksi vaihdetaan tutustumis- ja arviointijakso. Työntekijät kokivat, että tutustumis-sana oli saatava jakson nimeen, koska se kuvasi paremmin jaksoa. Jakso on pitkälti tilanteen arviointia, vaikkakin perheeseen tutustuminen on kaikkien tärkeintä. Asiakkaan kannalta tutustumis-sana jakson nimessä lieventää ennakkokäsitystä siitä, että jakso on pelkkää perhetilanteen arviointia.

Helmikuun 2014 yhteistapaamisessa työntekijät olivat sopineet, että tutustumis- ja arviointijakso pitää sisällään viisi kotikäyntiä kolmen viikon sisällä. Syyskuussa 2014 käytiin uudelleen keskustelua kotikäyntien määrästä ja kyseinen määrä koettiin edelleen arjen kokeilun myötä hyväksi. Toisinaan kotikäyntejä oli ollut vä-

hemmän ja toisinaan enemmän, mutta työntekijöiden mukaan viisi käyntiä kolmen viikon sisällä oli hyvä tavoitemäärä, joka kirjattiin malliin.

Ensimmäisessä malliversiossa verkostopalaveri järjestettiin toimistolla työntekijöiden ja perheen aikuisten kesken. Tässä versiossa todettiin, että palaveri järjestetään, vaikka perheen aikuiset eivät pääsisikään paikalle. Tämä ajatus oli peräsin helmikuun 2014 yhteistapaamisesta, jossa ajateltiin verkostopalaveria enemmän työntekijöiden ”aivoriihi” tapaamisena, johon myös vanhemmilla oli mahdollisuus osallistua. Tämä ei kuitenkaan arkikokemuksen myötä tuntunut enää syyskuun 2014 yhteistapaamisessa toimivalta, koska lastensuojelun perhetyötä järjestetään aina lapsia varten. Sovittiin, että jatkossa verkostopalaveri järjestetään aina ensisijassa perheen kotona, koska palaverin pitäminen kotona on luontevampaa kuin toimistolla. Joitain asioita voidaan tarvittaessa käsitellä pelkästään aikuisten kesken, niin että lapset eivät ole paikalla. Tärkeänä koettiin kuitenkin lasten osallistuminen palaveriin, jos palaverissa käsitellään heidän asioitaan. Verkostopalaveri voidaan järjestää toimistolla, esimerkiksi silloin, jos verkostoja on paljon ja koti ympäristönä ei ole tarkoitukseen sopiva.

Syksyllä 2014 työntekijät huomasivat arkikokemuksen kautta, että usein arjen tilanteissa laajan *yhteistyöverkoston koolle kutsuminen* ei ole mahdollista eikä tarkoituksenmukaista. Kuntouttavan perhetyön aloitukseen liittyviä verkostopalavereita oli järjestetty useimmiten perheen kotona sosiaalityöntekijän, perheohjaajan ja perheen voimin. Työntekijät olivat olleet yhteistyötahoihin yhteydessä, mutta yhteistyötahojen osallistuminen verkostopalavereihin oli ollut tähän asti vähäistä. Toisaalta keskustelua herätti myös se, että Heinolassa on parhaillaan käynnissä lastensuojelun yhteistyön kehittäminen päivähoidon ja päihde- ja mielenterveys-työn kanssa, joka varmasti jatkossa näkyy kuntouttavan perhetyön tekemässä yhteistyössä.

Kuntouttava perhetyö pohjautuu tavoitteisiin, joista käytiin keskustelua maaliskuun 2014 työntekijöiden yhteistapaamisella. Tuolloin sovittiin, että *tavoitteiden laadinnan aika* on vasta tutustumis- ja arviointijakson jälkeen. Tutustumis- ja arviointijaksolla voidaan hahmotella tavoitteita, mutta pääpaino on perhetilanteen ja perhetyön tarpeen arvioissa. Tavoitteita on tärkeää pilkkoa, koska esimerkiksi vanhemmuuden tukeminen on sellainen tavoite, jota on mahdoton saavuttaa kol-

nessa kuukaudessa. Tavoitteet ovat perheelle monesti tärkeä motivaatio muutostoi-
mintaan ja sen vuoksi niiden on oltava konkreettia ja saavutettavia.

Keskustelu *kuntouttava perhetyön päättymisestä* oli yhteistapaamisten alusta lähtien vireillä. Heti alkuun sovittiin, että perhetyön päättyessä perhetyön lopetus toteutetaan vaiheittain ja tämä oli osoittautunut hyväksi toimintatavaksi. Perheohjaaja voi tarvittaessa tehdä vielä muutaman kotikäynnin arviointitapaamisen jälkeen. Lisäksi työntekijät sopivat perheen kanssa tapaamisen esimerkiksi muutama-
man kuukauden päähän, jotta voidaan seurata kuinka perhe pärjää itsenäisesti. Jos kuntouttava perhetyö jatkuu ehkäisevänä perhetyönä, työntekijävaihdos tehdään niin, että molemmat työntekijät käyvät perheessä yhdessä muutaman kerran. Toisille perheille perheohjaajasta irti päästäminen perhetyön päättyessä voi olla vaikeaa. Välillä on tilanteita, joissa perhe tarrautuu turhankin tiukasti perheohjaajaan ja perheelle on hyvä jo työskentelyvaiheessa painottaa, että perheohjaaja ei ole perheessä pysyvä. Perheohjaaja on perheessä vain sen ajan, kun perheessä on kriisitilanne.

Yhteisiä työtapoja

Maaliskuun 2014 yhteistapaamisessa keskusteltiin perheohjaajien työpariohjaajuudesta, joka sittemmin otettiin kuntouttavassa perhetyössä käyttöön. **Työpariohjaajuus** tarkoitti kuntouttavassa perhetyössä sitä, että jokaiseen perheeseen oli nimetty kaksi perheohjaajaa niin kutsuttu ykkösohjaaja ja kakkosohjaaja, joista perhe tietää. Syksyn 2014 yhteistapaamisella todettiin, että muutoksen myötä perheiden oli helpompi vastaanottaa poissaolon sattuessa kakkosohjaaja kotiin-
sa eikä kynnyks perua koko käynti ollut yhtä suuri kuin aiemmin. Työparikäynnit perheisiin olivat lisääntyneet ja perheohjaajat olivat kokeneet ne erityisen hyvinä. Perheen asioiden jakaminen työparin kanssa oli helpottanut perheohjaajien työskentelyä ja lisännyt työssä jaksamista.

Tutustumis- ja arviointijakso oli toteutettu kesän ja syksyn 2014 aikana useasti kahden perheohjaajan voimalla. Työpariohjaajuus oli mahdollistanut esimerkiksi sen, että yhdellä kotikäynnillä toinen ohjaaja pystyi työskentelmään lasten ja toisen vanhempien kanssa. Tämä koettiin hyvänä työskentelytapana, koska näin pystyttiin enemmän huomioimaan ihmisten persoonallisuuseroja. Asiakkaalle annet-

tiin mahdollisuus valita perheohjaaja, jonka kanssa koki yhteistyön lähtevän paremmin käyntiin. Perheohjaajat toivat esille, kuinka työparityöskentelyllä saatiin enemmän näkökulmia asioihin kuin yksin työskennellessä. Perheen tilanteeseen päästiin näin kokonaisvaltaisemmin sisälle. Syyskuun 2014 yhteistapaamisella sovittiin, että jatkossa kaikki tutustumis- ja arviointijaksot tehdään kahden perheohjaajan voimin.

Kuntouttavan perhetyön työvälineitä päivitettiin keväällä 2014 ja käytössä oleva työmenetelmäkansion saatettiin ajan tasalle. Maaliskuun yhteistapaamisessa kartoitettiin perheohjaajien *menetelmäosaamista* ja sovittiin menetelmät, joita jokainen perheohjaaja käyttää tietynlaisissa tilanteissa. Esimerkiksi perhetilannepuntari (Liite 1.) on sellainen menetelmä, joka kuuluu jokaiseen tutustumis- ja arviointijaksoon. Perhetilannepuntarilla kartoitetaan perheen tämänhetkiset voimavarat ja ongelmat niissä. Ajatuksena oli, että perheohjaajat voivat erikoistua eri menetelmiin, niin että työyhteisössä on laaja-alaista menetelmäosaamista. Osa menetelmistä vaatii erillisen käyttökoulutuksen ja näistä asioista perheohjaajat jatkoivat keskusteltua omassa tiimissään johtavan sosiaalityöntekijän johdolla.

Samalla yhteistapaamisella keskusteltiin *lomakeasioista*. Perheohjaajat ja johtava sosiaalityöntekijä olivat uudistaneet kuntouttavaan perhetyöhön liittyviä lomakepohjia, joihin yhteistapaamisella tutustuttiin tarkemmin. Perheen esitetolomake otettiin uutena lomakkeena käyttöön, jossa yhtenä tärkeimpänä kysymyksenä oli asiakkaan suostumus työntekijöiden väliseen tiedonvaihtoon. Kuntouttavan perhetyön suunnitelmalomaketta oli myös kehitetty entistä enemmän suunnitelmallisuutta tukevaksi.

Myöhemmin syyskuun 2014 yhteistapaamisessa keskusteltiin *kuntouttavan perhetyön tilauslomakkeesta* ja siitä, kuinka varmistetaan kaiken oleellisen tiedon kirjaaminen tilauslomakkeeseen. Monesti sosiaalityöntekijöillä on kova kiire saada tilauslomake eteenpäin johtavalle sosiaalityöntekijälle ja sitä kautta käsiteltäväksi perheohjaajien tiimipalaveriin. Sovittiin, että jatkossa kuntouttavan perhetyön tilauslomakkeeseen liitetään lastensuojelun asiakassuunnitelma ja tällä tavoin varmistetaan kaiken tarvittavan tiedon siirtyminen perhetyöhön. Asiakassuunnitelman liittäminen tilauslomakkeeseen lisää tarvetta päivittää järjestelmällisesti avohuollon asiakkaiden erillisiä asiakassuunnitelmia, jotka ovat tällä hetkellä liian

usein päivittämättä. Lisäksi kuntouttavan *perhetyön esitteen* päivittäminen oli esillä syyskuun yhteistapaamisessa, jossa sovittiin, että jatkossa sosiaalityöntekijä jakaa ennen kuntouttavan perhetyön ensimmäistä kotikäyntiä perheelle kuntouttavan perhetyön esitteen ennakkotutustumista varten. Uudet esitteet saatiin vuoden 2015 alussa käyttöön.

Tammikuun 2015 työntekijöiden yhteistapaamisella käytiin läpi kuntouttavasta perhetyöstä laadittua vanhaa *prosessikaaviota*, joka oli tarkoitus päivittää siihen suunnitellun ohjelman avulla. Vanha prosessimalli oli kuvattu alkavaksi ensimmäisestä tutustumiskäynnistä eikä kuntouttavan perhetyön tilausvaihe ollut mallissa näkyvillä. Alku oli kaikkien tietämää toimintaa, mutta sitä ei oltu auki kirjoitettu malliin. Yhteistapaamisessa päätettiin, että tilausvaihe lisätään prosessikaavioon. Kehittäjät lisäsivät uuden prosessikaavion malliin sen valmistuttua.

Ajatuksia mallin pohjalta

Kuntouttavan perhetyön *vapaaehtoisuudesta* käytiin paljon keskusteluja koko kehittämishankkeen ajan sekä työntekijöiden yhteistapaamisissa ja ohjausryhmän kesken. Vapaaehtoisuus on välillä hyvin ristiriitaista. Suurelta osin kuntouttavan perhetyön asiakasperheet ovat hyvin työskentelyssä mukana ja tiedostavat vapaaehtoisuuden, mutta toisaalta varmasti tiedostavat myös sen, mitä seurauksia voi tulla, jos perhe ei ota tukea vastaan. Myllärniemi (2007) on kiteyttänyt tätä tilannetta sanomalla, että kuntouttavassa perhetyössä keskeisenä haasteena näyttäytyy lastensuojelutyössä aina läsnä oleva jännite vapaaehtoisuuden ja pakon välillä. Perhetyötä tarjotaan vapaaehtoisena tukimuotona, mutta siitä kieltäytymistä voidaan käyttää lapsen sijoituksen yhtenä perusteena.

Maaliskuun 2014 yhteistapaamisessa keskusteltiin siitä, *ettei perhe välttämättä aina itsekään tiedä omia ongelmiaan*. Perheillä on monesti puolustuskanta ja he väittävät, ettei heillä ole ongelmia. Perheohjaajalla voi mennä kauankin aikaa ennen kuin pääsee perheeseen sisälle ja löytää jonkun asian, johon voi tarttua. Tämän jälkeen tilanne voi alkaa nopeastikin ratketa. Työskentely voi alkuun olla hyvinkin hidasta eikä luottamuksellinen suhde muodostu hetkessä. Työryhmä tuli yhteistuumiin siihen tulokseen, että kuntouttavan perhetyön alkuun kannattaa panostaa. Koko perhe pitää sitouttaa kuntouttavaan perhetyöhön.

Viimeisessä ohjausryhmätapaamisessa keskusteltiin huolesta ja sen kokemisesta. Samaa asiaa oli keskusteltu myös aiemmissa työntekijöiden yhteistapaamisissa. Arjen kokemuksen myötä oli tullut esille, että *sosiaalityöntekijän ja perheohjaajan huolet ovat erilaisia*. Välillä on ollut tilanteita, joissa perheohjaaja on tuonut esille suurta huolta, mutta sosiaalityöntekijä on nähnyt asian toisin. Avoin keskusteltu eri ammattilaisten kesken auttaa molempia ammattilaisia ymmärtämään toisiaan eikä toiselle tule sitä kokemusta, että hänen huoltaan ei oteta todesta.

Kuntouttavan perhetyön *intensiivisyydestä* keskusteltiin läpi kehittämishankkeen. Viimeisimmäksi tammikuun 2015 yhteistapaamisessa otettiin esille, että kuntouttavan perhetyön intensiivisyys voi olla hyvin erimuotoista. Toiset perheet tarvitsevat perheohjaajan jatkuvaa läsnäoloa kotonaan. Toisille puolestaan riittää muutama kotikäynti viikossa ja silti he kokevat työskentelyn intensiivisenä.

Viimeisessä ohjausryhmätapaamisessa huhtikuussa 2015 keskusteltiin intensiivisen kuntouttavan perhetyön toteutuksesta. Esimiesten mukaan *Heinolassa on mahdollista järjestää omana toimintana hyvinkin intensiivistä perhetyötä*.

Työskentelyyn voidaan ottaa mukaan tarvittaessa perheohjaajien lisäksi esimerkiksi perhetyöntekijöitä ja psykiatrinen sairaanhoitaja. Monesti se, että perhe lähetetään muualle kuntoutumaan, on hetkellinen apu tilanteeseen, ja kotiin palattua samat ongelmat palaavat. Ohjausryhmän mukaan kotiympäristössä järjestettävä intensiivinen perhetyö vaatii vain tarkkaa ja hyvää suunnittelua. Heinolassa on hyviä ammattilaisia toteuttamaan kotona järjestettävää intensiivistä perhetyötä.

Intensiivisyys keskustelun lomassa kävi ilmi, että *kuntouttavaa ja ehkäisevää perhetyötä vertaillaan edelleen jatkuvasti toisiinsa*, vaikka se ei ole järkevää eikä mitenkään tarvittavaa. Kuntouttava ja ehkäisevä perhetyö ovat lähtökohdiltaan ja luonteeltaan niin erilaisia palveluja, että asiakastyömäärä tunteina ei anna oikeaa kuvaa työskentelystä. Työntekijöiden yhteistapaamisella tuli esille työntekijöiden erilaiset näkemykset intensiivisestä perhetyöstä. Esimerkiksi ei ole sama asia ulkoilla lapsen kanssa kolme tuntia kuin keskustella sama aika perheen aikuisen kanssa. Kuntouttava perhetyö sisältää paljon muutakin kuin välitöntä asiakastyötä. Perheohjaajan perheessä oloaikaa ei näin voida suoraan verrata sen palvelun tuotavuuteen, koska perheohjaajien käynnit vaativat valmistelutyötä ja suunnittelua sekä lastensuojelulaki edellyttää tarkkaa dokumentointia.

Tapaamisessa keskusteltiin, että työntekijöiden pitäisi tehdä *rohkeammin perhetyön siirtoja kuntouttavasta ehkäisevään työhön*, koska kuntouttava perhetyö voidaan aloittaa uudelleen, jos tarvetta ilmenee. Välillä eteen tulee perheitä, joissa kuntouttava perhetyö jatkuu vuodesta toiseen. Toisaalta kuntouttavaa perhetyötä on järkevää tehdä niin kauan kun perheessä löytyy siihen tavoitteita. Joidenkin perheiden kohdalla perheen kannattelu voi olla tavoitteena ja pitkänkin työrupeaman jälkeen onnistuminen on mahdollista. Työntekijöiltä vaaditaan tässä sinnikkyyttä.

6.2 Mallikokeilut perheissä

Kehittäjät valitsivat mallikokeiluun kaksi perhettä ohjausryhmän avustuksella. Johtavalla sosiaalityöntekijällä oli merkittävä rooli perhevalinnoissa, sillä hänen kauttaan kulki kaikki kuntouttavan perhetyön tilaukset ja hänellä oli ajankohtainen tieto perheistä. Kehittäjät keskustelivat johtavan sosiaalityöntekijän kanssa ja päätyivät yhdessä kyseisiin perheisiin. Myös ajankohdalla oli vaikutusta siihen, ketkä perheiksi valikoituivat. Perheet olivat sellaisia, joita pystyttiin auttamaan kuntouttavan perhetyön keinoin mahdollisimman hyvin.

Mallikokeilu 1.

Ensimmäisen perheen kohdalla kehittäjät toimivat molemmat arjen työssä perheohjaajina. Kehittäjät aloittivat työskentelyn perheen kanssa laaditun kuntouttavan perhetyön mallin mukaisesti. Ensimmäisellä kotikäynnillä oli mukana kehittäjien kanssa lasten asioista vastaava sosiaalityöntekijä. Perhe oli toiselle kehittäjistä entuudestaan tuttu sosiaaliohjaajan työn kautta. Tapaamisella sosiaalityöntekijä toi ilmi huoltaan perheen tilanteesta ja kuntouttavan perhetyön tarpeesta sekä kehittäjät kävivät perheen kanssa läpi kuntouttavan perhetyön prosessia. Sosiaalityöntekijä halusi, että kuntouttavaa perhetyötä esitellään perheelle ensimmäisellä tapaamiskerralla erittäin positiiviseen sävyyn, jotta perhe ei suoraan kieltäydy tarjotusta palvelusta. Perhe totesi heti alkuun, että heillä ei ole tarvetta minkäänlaiselle avulle. Yhteisen keskustelun kautta esille tuli kuitenkin asioita, joihin perhetyöllä voitaisiin vaikuttaa. Tapaamisen päätteeksi perhe sanoi olevansa valmis sitoutumaan kuntouttavan perhetyön tutustumis- ja arviointijaksoon, johon kuului tapaamisia yhteensä viisi kertaa.

Jakson alussa kehittäjät täyttivät perheen kanssa yhdessä perustietolomakkeen ja kävivät läpi työskentelyyn liittyvät lupa-asiat. Kehittäjät kertoivat perheelle kehittämishankkeesta ja perheen osallistumisesta siihen. Perhe suhtautui hyvin kehittämistyössä mukana oloon. Perhe oli kokoonpanoltaan sellainen, että siihen kuului äiti, isäpuoli ja kaksi lasta. Perheessä oli hyvin moninaisia ongelmia eikä sosiaalityöntekijällä ollut tietoa todellisesta avun tarpeesta.

Koko perhe oli työskentelyssä mukana. Oli tapaamisia, joissa toinen kehittäjä kävi asioita äidin kanssa läpi ja toinen perheen isän kanssa. Oli myös tapaamiskertoja, joissa toinen kehittäjä työskenteli lasten kanssa. Perheen vanhemmat toivat esille tilanteita, jotka kokivat haastavina. Kehittäjät etsivät perheen kanssa yhdessä ratkaisuja näihin tilanteisiin. Haastavia asioita olivat esimerkiksi äidin arjen hallinta, lähivanhempien ja etävanhemman erilaiset kasvatustavat ja vanhemman oma kuntoutuminen.

Perhe oli koko työskentelyn ajan positiivisella mielellä ja kiitollinen siitä, että he saivat apua. Perhe koki saavansa apua lähinnä käydyistä keskusteluista, joiden avulla kehittäjät ohjeistivat perhettä sopivien toimintatapojen löytämiseen lasten hoidossa ja oman elämänhallinnassa. Monessa tilanteessa vanhemman kanssa keskustellessa tuli sellainen olo, että tietoa lasten kanssa toimimisesta on, mutta tieto ei aina näy toiminnan tasolla. Kehittäjät kirjasivat jokaisen käynnin jälkeen ylös havainnot perheen arjesta ja pitivät hankepäiväkirjaa, mikä helpotti perheen kokonaistilanteen hahmottamista. Samalla muistiinpanot olivat kehittäjien tukena verkostopalaveria varten. Kehittäjät pohtivat yhdessä perheen kanssa kuntouttavan perhetyön tarvetta ja pyrkivät löytämään kuntoutumisen tavoitteita. Yhdessä he keskustelivat perheen odotuksista kuntouttavalle perhetyölle.

Tämän perheen kohdalla kehittäjät päätyivät yhdessä sosiaalityöntekijän kanssa siihen, että kuntouttava perhetyö ei jatku tutustumis- ja arviointijakson jälkeen. Työntekijöiden mielestä perhe hyötyisi kyseisellä hetkellä enemmän sosiaaliohjauksesta kuin perhetyöstä. Vanhempi tarvitsi enemmän apua ja kannustusta aikuisten asioiden hoitoon sekä jatkuvaa muistuttelua asioiden hoidossa. Perhettä ohjattiin peruspalveluiden piiriin ja vanhemman kanssa sovittiin säännölliset sosiaaliohjauksen tukitapaamiset kerran kuukaudessa.

Mallikokeilu 2.

Toisen perheen kohdalla kehittäjä-sosiaalihoajaajan toimenkuva oli hieman erilainen kuin ensimmäisen perheen aikana. Kehittäjä-sosiaalihoaja toimi sosiaalityöntekijän tehtävässä eikä hän pystynyt toimimaan perhekokeilussa perheohjaajana. Tämän vuoksi perhekokeiluun valittiin kehittäjä-perheohjaajan työpariksi toinen perheohjaaja, joka oli jo etukäteen tietoinen perheen tilanteesta.

Kyseisen perheen perhetilanne oli haasteellinen ja perheen asiat olivat vielä enemmän mutkikkaampia kuin ensimmäisen kokeilupereheen kanssa. Perhe oli kokoonpanoltaan sellainen, että siihen kuului isä, äiti ja useampi lapsi. Perheen vanhemmilla oli päihteiden käyttöä ja kuntouttava perhetyö oli perheelle tuttu palvelumuoto, sillä sitä oli aiemminkin toteutettu perheen tukena.

Perheohjaajat aloittivat työskentelyn perheen kanssa laaditun kuntouttavan perhetyön mallin mukaisesti. Lasten asioista vastaavan sosiaalityöntekijä ja kaksi perheohjaajaa, joista toinen oli kehittäjä, tekivät perheeseen ensimmäisen kotikäynnin. Perhe oli hetkeä aiemmin palannut laitoskuntoutusjaksolta omaan kotiin ja oli erittäin motivoitunut aloittamaan kuntouttavan perhetyön tutustumis- ja arviointijakson, johon kuului tapaamisia yhteensä viisi kertaa. Sosiaalityöntekijä kertoi ensimmäisellä tapaamisella perheen tilanteesta ja kuntouttavan perhetyön tarpeesta. Palvelu oli perheelle entuudestaan tuttu, joten kuntouttavan perhetyön esittelyyn ei mennyt aikaa.

Perheohjaajat kävivät jakson alussa perheen kanssa läpi perustietolomakkeen ja selvittivät perheen kanssa lupa-asiat kuntoon. Perhe antoi luvan eri ammattiryhmien väliseen tiedonvaihtoon. Kehittäjä-perheohjaaja kertoi perheelle kehittämishankkeesta ja perheen osallistumisesta siihen. Perhe suhtautui myönteisesti kehittämistyössä mukana oloon. Kuntouttavan perhetyön tutustumis- ja arviointijakso oli tämän perheen kohdalla lähinnä tutustumista ja mahdollisten tavoitteiden kartoittamista, koska oli selvää, että työskentely jatkuu jakson jälkeen. Koko perhe oli mukana työskentelyssä. Tapaamisten aikana perheohjaajat viettivät myös aikaa lasten kanssa ilman vanhempia. Perheohjaajat ja lasten asioista vastaava sosiaalityöntekijä laativat yhdessä perheen kanssa kuntouttavan perhetyön tavoitteet jakson päättävässä verkostopalaverissa.

Tutustumis- ja arviointijakson jälkeen perheessä alkoi kolmen kuukauden kuntouttavan perhetyön jakso, jonka aikana perheohjaajat käyttivät erilaisia kuntouttavan perhetyön menetelmiä perheen asioiden arvioinnin tukena ja oman työnsä apuna. Työskentelyn aikana perheohjaajat selvittelivät perheen yhteistyö- ja tukiverkostoja ja tekivät yhteistyötä heidän kanssaan. Perheen vanhempien tukena oli päihdesairaanhoidtaja, jonka luona molemmat vanhemmat kävivät säännöllisesti. Päihdesairaanhoidtaja oli tärkeä yhteistyötaho perheohjaajille. Työskentely perheessä keskittyi lähinnä aikuisten tukemiseen, mutta joinain kertoina työskentelyn painopiste oli perheen lapsissa. Kahden perheohjaajan osallisuus perheen asioiden hoitamiseen oli välttämätöntä ja se koettiin hyväksi niin työntekijöiden kuin perheenkin puolelta. Tällä tavoin saatiin käytännön näyttöä pariohjaajuuden toimivuudesta. Kuntouttava perhetyö pystyi olemaan paljon vaikuttavampaa ja tehokkaampaa työtä, kun siihen osallistui kaksi työntekijää. Esimerkiksi havaintojen tekeminen helpottui perheen arjessa ja kahden työntekijän käyttö turvasi työntekijöiden oikeusturvan ongelmallisissa tilanteissa.

Työskentelyn aikana perheohjaajat pitivät tiiviistä yhteyttä lasten asioissa vastaavaan sosiaalityöntekijään ja keskustelivat hänen kanssaan perheen asioiden etenemisestä. Kehittäjä-sosiaalihoaja oli työn tekemisessä mukana ja monesti tilanteiden tasalla sosiaalityöntekijän työpariuden kautta. Sosiaalihoajaalla ei ole tavallisesti aktiivista roolia kuntouttavan perhetyön prosessissa. Sosiaalihoaja toimii monien muiden lastensuojelun tukitoimien ohjauksessa ja järjestämisessä. Kehittäjä-sosiaalihoaja kävi jakson aikana sosiaalityöntekijän kanssa paljon keskusteluja ja tuki perhettä sosiaalihoauksen keinoin.

Perheohjaajat toivat perheeseen uudenlaisia toimintamalleja vanhojen tilalle ja antoivat palautetta perheelle huomatessaan asioissa positiivisia tai negatiivisia muutoksia. Tärkeää oli, että perhe sai itse oman elämänsä raiteilleen ja teki varsinaisen lasten kasvatustyön. Perheohjaajat tukivat ja ohjasivat perhettä muutostyössä. Perheohjaajat pääsivät keskustelujen avulla varsin hyvin lopputuloksiin ja perhe oli asiasta samaa mieltä. Perhe koki työskentelyn edetessä, että se oli saanut lisää voimavaroja ja rohkeutta lasten kasvatukseen ja oman elämänsä hallintaan. Tässä perheessä parhaaksi tukimuodoksi muodostui keskusteluavun antaminen ja kuuntelu. Perhe tiedosti, että lastensuojelun kuntouttavalla perhetyöllä oli pieni

kontrollin merkitys. Kontrolli ei kuitenkaan vaikeuttanut perheohjaajien tekemää työtä, vaan päinvastoin se tuki perheen kuntoutumisen edistymistä.

Kyseisen perheen kohdalla oli useampia verkostopalavereita, joissa oli läsnä perheen yhteistyötahoja esimerkiksi päihdesairaanhoidaja ja perhekuntoutuslaitoksen ohjaaja. Perhetilanne oli lähtökohtaisestikin sen verran haastava, että yhdellä kolmen kuukauden jaksolla tuskin olisi saatu pysyviä kuntoutumisen tuloksia. Työskentely oli pitkäjänteistä ja jatkui väliarvioinnista toiseen samansuuntaisena kuin aikaisemmin. Perheen tilanteen näyttäessä siltä, että perheen omat voimavarat riittävät ja kuntoutuminen oli edennyt siihen pisteeseen, että perhe pärjäsi ilman kuntouttavaa perhetyötä, sosiaalityöntekijä ja perheohjaajat päättivät kuntouttavan perhetyön. Perhe halusi myös itse pärjätä omillaan. Työntekijät sopivat perheen kanssa tapaamisen muutaman kuukauden päähän, jossa sittemmin arvioitiin tilannetta ja tarvittaessa mahdollista tuen tarvetta. Esimerkiksi ehkäisevä perhetyö voisi olla potentiaalinen tukimuoto perheen tukena jatkossa.

Harvoin kuntouttavan perhetyön päättyminen tarkoittaa sitä, että kaikki tukitoimet perheessä päättyvät. Perheessä voi olla muita tukitoimia, esimerkiksi peruspalveluiden kautta perheneuvolakontakti. Kuntouttavan perhetyön päättyminen ei myöskään tarkoita, että palvelua ei voida uudelleen käynnistää. Kuntouttava perhetyö voidaan aloittaa aina uudelleen, jos perheen tilanne sitä vaatii ja perheeltä itseltään löytyy työskentelyyn tavoitteita.

6.3 Benchmarking -vierailu

Benchmarking vierailun taustalla oli eräs esimiesten ohjausryhmätapaaminen, jossa sosiaalipalvelujohtaja suositteli kehittäjille benchmarking toiminnan hyödyntämistä kehittämishankkeessa. Kehittämistyön kannalta oli hyvä käydä tutustumassa sellaisen paikkakunnan perhetyöhön, joka oli onnistunut kuntouttavan perhetyön toteutuksessa. Kehittäjät valitsivat yhdessä ohjausryhmän kanssa sopivan vierailukohteen. Benchmarkingin avulla haluttiin saada lisäajatuksia oman työn kehittämiseen. Kehittäjillä oli useampi mielenkiintoinen vaihtoehto kohteeksi, mutta lopulta he päätyivät tutustumaan Hollolassa sijaitsevaan perhekeskus Viisikkoon.

Benchmarking vierailu ajoittui marraskuulle 2014. Perhekeskus Viisikko kuuluu peruspalvelukeskus Oivan palveluihin. Vierailu keskittyi perhekuntoutusosaston toimintaan, joka tarjoaa perheille sekä päivä kuntoutusta että viikkokuntoutusta. Viisikossa on myös sijaishuollon osastotoimintaa, tukiasuntoja ja perhetyöntekijöiden työtilat. Päiväkuntoutus on varhaisen tuen palvelua, johon perheet voivat tulla joko lastensuojelun avohuollon tukitoimena tai ehkäisevän perhetyön ohjaamina. Viikkokuntoutus on puolestaan kahdeksan viikon mittainen suunnitelmallinen perhekuntoutusjakso sisältäen yhden kotiharjoitteluviikon. Jakson aikana perheet asuvat viikot perhekuntoutusosaston tiloissa ja viikonloput kotona.

Viisikon ohjaajat esittelivät kehittäjille ja perheohjaajille laajasti toimintaansa ja tutustujilla oli mahdollisuus koko ajan kysyä tarkennusta esille nostettuihin asioihin. Perhekeskus Viisikon tapa toteuttaa perhekuntoutusta vaikutti kehittäjistä erittäin hyvältä ja toimivalta. Kuntoutusjaksot järjestetään usein peräkkäin, joten perheellä on mahdollisuus viikkokuntoutuksen jälkeen siirtyä päivä kuntoutusjaksolle. Ohjaajat tekevät lisäksi kotikäyntejä. Positiivisena asiana jäi mieleen se, että perheen oleminen kuntoutuksessa tehdään mahdolliseksi ja sitä tuetaan. Esimerkiksi perheen muu elämä järjestellään niin, että perhe voi olla kuntoutusyksikössä jakson ajan.

Oli mukava huomata, että Viisikon ohjaajat nostivat monia sellaisia asioita esille, joita kehittäjät olivat aiemmin omissa työryhmissään tämänkin kehittämishankkeen tiimoilta pohtineen. Näitä asioita olivat esimerkiksi ohjaajien työparityöskentely, lastensuojelutiedon siirtyminen ammattilaiselta toiselle sekä ammattilaisten yhteiskotikäynnit. Tämän pohjalta kehittäjät totesivat olevansa hyvin ajankohtaisten asioiden äärellä.

Työskentelyssä oli paljon samoja elementtejä kuin Heinolassa. Kehittäjät huomasivat kuitenkin, että Heinolan kuntouttavaa perhetyötä ei voinut suoraan verrata Viisikon toimintaan, mutta he saivat vierailulta paljon vinkkejä omaan työhön ja löysivät yhteneväisyyttä monessa asiassa. Esimerkiksi asiakaskunta vaikutti olevan hyvin samankaltaista kuin kuntouttavassa perhetyössä. Palvelun toimintatapa vaan erosi niin, että Viisikon perhekuntoutuksen perheet olivat perhekuntoutusyksikössä, kun kuntouttavassa perhetyössä toimintakenttänä on perheen koti. Vierailu vahvisti kehittäjien käsitystä siitä, että Heinolassa olisi selkeä tarve kuntoutus-

yksikölle, jossa voisi järjestää esimerkiksi viikkokuntoutusryhmiä. Vierailulta saatiin paljon oleellista tietoa, jota voidaan jatkossa hyödyntää. Osaltaan tämän benchmarking -vierailun tuloksena Heinolan kuntouttavassa perhetyössä on parhaillaan suunnitteilla lastensuojelun asiakasperheille viikoittain järjestettävää ryhmätoimintaa. Kyseinen ryhmä on alkamassa lokakuussa 2015 ja ryhmä on tarkoitettu lapsiperheille, joilla on alle kouluikäisiä lapsia.

Kokonaisuudessaan vierailu oli hyvin vastavuoroinen ja tunnelmaltaan miellyttävä. Kehittäjät hakivat toimintojen vertailukohtia, joita sittemmin käsiteltiin ohjausryhmätapaamisessa. Viisikon ohjaajat olivat hyvin halukkaita kuulemaan Heinolan tavasta toteuttaa perhetyötä ja kehittäjät kertoivat heille toiminnastaan. Vierailun päätteeksi kehittäjät kutsuivat Viisikon työntekijöitä tutustumaan Heinolan perhetyöhön.

6.4 Kehittämishankkeen tuotos

Mallin kehittäminen on kokeilevaa toimintaa, jolla tähdätään kehitystulosten kuvaamiseen. Esimerkiksi uuden työtavan mallinnus on kehitystulos, joka on tiivistetty selkeäksi kokonaisuudeksi. Yhtenä vaihtoehtona on työprosessin vaiheistaminen aikajanelle, jossa prosessiin liittyvät tehtävät ositetaan määriteltyihin ala-tehtäviin ja niille määriteltyihin vastuutahoihin. (Toikko & Rantanen 2009, 60.)

Kehittämishankkeen tuotoksena on kuntouttavan perhetyön malli, johon on avattu kirjalliseen muotoon työskentelyn eteneminen. Malli on liitetty tämän kappaleen alapuolelle. Lisäksi kehittäjät laativat kuntouttavan perhetyön mallista prosessikaavion, joka löytyy kehittämishankkeen liiteosiosta (Liite 2). Prosessikaavio on tehty QPR Suite 2014 -ohjelmalla, jossa on kuvattu uimaratoina asiakasperhe, asiakkaan suorittamat toiminnot, prosessin toimijat ja näiden suorittamat toiminnot, sekä tehtävät. Kaaviossa kuvataan kaikki perheen ympärillä toimivat tahot. Uimaratomallissa kuvataan perheen palveluita sekä Effica-tietojärjestelmän käyttöä.

Kuntouttavan perhetyön prosessimalli

Kuntouttava perhetyö on perheen elämänhallinnan suunnitelmallisista tukemista ja ohjaamista. Perhetyötä toteutetaan pääasiassa perheen kotona yhteistyössä per-

heen ja sen verkostojen kanssa. Perheohjaaja työskentelee joko yksin tai työparin kanssa osallistuen konkreettisesti perheen arjen toimintaan. Työskentelyssä käytetään tarpeen mukaan erilaisia perhetyön menetelmiä. Kuntouttavan perhetyön avulla voidaan hakea ratkaisuja haastaviin arkitilanteisiin. Tavoitteena voi olla esimerkiksi perheen vuorovaikutuksen tukeminen, perheen arjen rytmittäminen viikko-ohjelman avulla, perheen yhteisten sääntöjen suunnitteleminen ja laatiminen sekä harrastustoimintaan ja muihin palveluihin ohjaaminen. Kuntouttava perhetyö vaatii perheellä osallistumista ja sitoutumista.

1. Lapsen asioista vastaava sosiaalityöntekijä täyttää kuntouttavan perhetyön tilauslomakkeen ja toimittaa sen johtavalle sosiaalityöntekijälle.

2. Johtava sosiaalityöntekijä esittelee tilauksen perheohjaajien tiimipalaverissa.

Tiimipalaverissa käydään läpi asiakasperhe ja päätetään, ketkä kaksi perheohjaajaa alkaa työskennellä perheessä. Tämän jälkeen perheohjaajat ovat yhteydessä lapsen asioista vastaavaan sosiaalityöntekijään ja sopivat ajankohdan tutustumiskäynnille.

3. Ensimmäinen tutustumiskäynti perheeseen, johon osallistuvat sosiaalityöntekijä, perheohjaaja ja tarvittaessa muut tahot (esim. kuraattori, psykiatrinen sairaanhoitaja, jne).

Sosiaalityöntekijä johtaa keskustelua ja kaikki työntekijät esittelevät itsensä ja työnkuvansa. Perheelle on heti alussa nimettynä kaksi perheohjaajaa. Sosiaalityöntekijä kertoo avoimesti perheen tilanteesta (mikä on huoli ja mistä huoli tulee) ja ottaa puheeksi päihde- ja mielenterveysasiat. Sosiaalityöntekijä on antanut perheelle aiemmin kuntouttavan perhetyön esitteen, johon perhe on voinut etukäteen tutustua. Jos näin ei ole, esite annetaan perheelle tässä vaiheessa. Kotikäynnillä perheohjaaja kertoo lisää kuntouttava perhetyön sisällöstä ja mahdollisista menetelmistä sekä hahmottelee lineaarisesti kuntouttavan perhetyön prosessia. Tärkeää on kertoa asioista asiakkaan kielellä, jotta asiakas ymmärtää mitä tarkoitetaan. Lisäksi sosiaalityöntekijällä on vastuu kertoa perheelle, että kuntouttava perhetyö on lastensuojelun yksi avohuollon tukitoimista, joka perustuu vapaaehtoisuuteen. Jos perhe ei halua arkensa tueksi kuntouttavaa perhetyötä, kotikäynnillä voidaan miettiä myös muita avohuollon tukitoimia.

Sosiaalityöntekijä kertoo kuntouttavan perhetyön alkavan tutustumis- ja arviointijaksolla ja hän tekee jaksosta erillisen päätöksen. Lisäksi yhdessä sovitaan verkostopalaverin ajankohta, joka on tutustumis- ja arviointijakson päättyessä. Perheohjaajan vastuulla on sopia perheen kanssa jakson kotikäynnit.

Kuntouttavan perhetyön prosessissa perheohjaaja kirjaa Efficaan sosiaalityöntekijän ja perheohjaajan yhteiset kotikäynnit ja jokainen työntekijä merkitsee oman tehdyn asiakastyönsä. Sosiaalityöntekijä lukee perheohjaajan kirjauksia ja tarvittaessa täydentää asioita lastensuojelun avohuollon asiakaskertomukseen.

4. Kuntouttava perhetyön tutustumis- ja arviointijakso alkaa intensiivisenä ja tavoitteellisena

Tutustumis- ja arviointijakso pitää sisällään viisi kahden perheohjaajan tekemää kuntouttavan perhetyön kotikäyntiä noin kolmen viikon sisällä.

Ensimmäisellä kotikäynnillä täytetään perheen perustietolomake. Tavoitteena on, että perhe on aktiivisesti mukana tapaamisessa ja perheeltä saadaan konkreettisia kuntoutukseen liittyviä tarpeita. Perheellä on mahdollisuus kertoa asioista, joihin tarvitsee tukea, mitkä tilanteet kotona ovat vaikeita ja millainen tukiverkosto heillä on. Arvioidaan tuen määrää/laatua/kestoa. Perheohjaaja kirjaa itselleen ylös havaintoja perheen arjesta sekä huolta nostavista asioista että vahvuuksista verkostopalaveria varten. Perheohjaajilla on menetelmäosaamista, jota hyödynnetään perheen kanssa työskentelyssä. Jokainen perheohjaaja käyttää menetelmiä tilanteen mukaan.

Perheelle pyritään löytämään tavoitteita, vaikka perhetyö on tässä vaiheessa pääosin erilaisten huomioiden tekemistä. Perheohjaaja tutustuu perheeseen ja sen elinympäristöön, arvioi perhetilannetta perhetilannepuntarin avulla sekä tutustuu perheen toimintatapoihin eri tilanteissa. Puheeksi otetaan esimerkiksi päihdeasiat ja muut perheen kannalta oleelliset asiat, havainnoidaan perheen erityisen tuen tarvetta, sekä keskustellaan perheen odotuksista kuntouttavalle perhetyölle. Perheohjaaja kirjaa kotikäyntinsä Efficaan.

Perheohjaaja tekee tilannearvion ennen verkostopalaveria. Perheohjaaja keskustelee eri työntekijöiden kesken perheen tilanteesta ja arvi-

oi kuntouttavan perhetyön realistista tarvetta. Lisäksi perheohjaaja käy perheen kanssa etukäteen asiat läpi, joita aikoo verkostopalaverissa tuoda esille. Monesti palaverit ovat asiakkaille jännittäviä ja valmistautuminen niihin helpottaa oloa.

5. Verkostopalaveri, jossa mukana ovat kaikki perheen kannalta oleelliset yhteistyötahot

Verkostopalaveri järjestetään kotona tai tarvittaessa toimistolla. Koko perhe on palaverissa ensisijaisesti läsnä. Kuntouttavan perhetyön keskiössä ovat lapset. Asioita käsitellään niin, että lapsetkin voivat olla mukana. Perheen tilannetta käydään läpi moniammatillisesti ja perheohjaajien arkitieto perheestä tuodaan kuuluville. Pohditaan, mihin ja millä tavoin perhe tarvitsee tukea sekä mietitään tuen tarpeen määrää, sekä työntekijöiden kokoonpanoa (ehkäisevä/kuntouttava vai molemmat).

Puhutaan yhteydenpito ja tiedonkulkuasiat selviksi verkoston kesken. Perheohjaaja tuo mukanaan perheen täytetyn perustietolomakkeen, josta sosiaalityöntekijä halutessaan voi ottaa kopion. Verkostopalaverissa käydään avointa keskustelua perheen asioista. Sosiaalityöntekijällä on mahdollisuus rajata palaverin osallistujien määrää, koska kaikkien tahojen ei ole aina tarkoituksenmukaista osallistua koko palaveriin. Palaverissa laaditaan yhdessä kuntouttavan perhetyön suunnitelma, johon kirjataan perhetyön tavoitteet yhdessä perheen kanssa. Tavoitteet pilkotaan mahdollisimman pieniksi ja konkreettisiksi. Suunnitelman allekirjoittavat perhe, perheohjaaja ja sosiaalityöntekijä.

Sosiaalityöntekijä tekee päätöksen kuntouttavan perhetyön jatkumisesta yhteistyössä perheen ja verkostojen kanssa. Tämän jälkeen perheohjaajalla on varmuus siitä, että kaikki hänen työskentelynsä perheen parissa sisältää kuntouttavia elementtejä, eikä tarvetta kyseenalaistamiselle ole. Verkostopalaverissa sovitaan ajankohta perhetyön väliarvioinnille kolmen kuukauden päähän.

Mikäli kuntouttavaa perhetyötä ei aloiteta perheessä tutustumis- ja arviointijakson jälkeen, perhe ohjataan muiden palveluiden piiriin. Sosiaalityöntekijä voi esimerkiksi tehdä tilauksen ehkäisevään perhetyöhön tai lapsiperheiden kotipalveluun.

6. Kuntouttava perhetyö alkaa

Kuntouttavan perhetyön alkaessa perheohjaaja ja sosiaalityöntekijä tekevät tiivistä yhteistyötä. Perheen tilannetta arvioidaan jatkuvasti, ja sosiaalityöntekijä on varannut perheohjaajille tiistaiaamulle klo 8:15–9:00 ohjausajan. Perheohjaajan on kuitenkin hyvä varmistaa ennalta sosiaalityöntekijältä tapaamisaika. Paras väline kirjalliseen yhteydenpitoon on effica-posti, jonka kautta asiakasasioista voi kirjoittaa suoraan nimillä. Sosiaalityöntekijä ja perheohjaaja välittävät toisilleen kaiken oleellisen tiedon perheestä. Perheelle on nimettynä kaksi perheohjaajaa, joista toinen työskentelee tässä vaiheessa pääsääntöisesti perheessä. On kuitenkin perheitä, joissa parityöskentely on välttämätöntä, ja tällöin kotikäynnit toteutetaan kahden ohjaajan voimin.

Perheohjaaja tuo perheeseen uusia toimintamalleja vanhojen mallien tilalle. Perhettä ohjataan ja annetaan vinkkejä, mutta perhe tekee itse varsinaisen muutostyön. Perheen kanssa keskustellaan jokaisen käyntikerran päätteeksi ja mietitään perheen kuntoutumisen edistymistä ja tavoitteiden saavuttamista. Työskentelyssä huomioidaan positiivista muutosta ja annetaan palautetta, koska keuhjen voimaa ei pidä koskaan unohtaa.

7. Väliarviointitapaaminen perheessä

Perheohjaaja kartoittaa ennen väliarviointitapaamista perheen yhteistyöverkoston kuulumisia ja keskustelee verkoston kanssa perheen tilanteesta, tavoitteiden saavuttamisesta ja perheen motivaatiosta. Perheohjaaja huolehtii, että kaikki osapuolet pääsevät osallistumaan väliarviointitapaamiseen. Jos verkostopalaverissa sovittu ajankohta ei sovi kaikille, perheohjaaja järjestee uuden ajankohdan.

Sosiaalityöntekijä ja perheohjaaja menevät perheeseen arviointitapaamiseen ja perheelle annetaan alkuun puheenvuoro kertoa oma näkemys tämänhetkisestä tilanteesta. Tämän jälkeen työntekijät kertovat asioista eri ammattilaisten näkökulmasta ja perheen kanssa käydään yhdessä läpi työskentelylle aiemmin asetetut tavoitteet. Tapaamisessa käydään rakentavaa keskustelua ja sovitaan kuntouttava perhetyön jatkumisesta tai päättymisestä. Työskentelyn päättyessä perhettä pyydetään täyttämään arviointilomake ja annetaan mahdollisuus antaa palautetta kuntouttavan perhetyön palvelusta.

8. Kuntouttava perhetyö jatkuu tai päättyy

Jos kuntouttava perhetyö jatkuu, toteutetaan se uuden arviointisuunnitelman mukaisesti ja työskentelylle asetetaan päivitetyt tavoitteet. Väliarviointitapaaminen järjestetään aina kolmen kuukauden kuluttua.

Kuntouttavan perhetyön päättyessä perhetyön lopetus perheessä toteutetaan vaiheittain. Perheohjaaja voi tehdä tarvittaessa vielä muutamana käynnin perheeseen väliarviointitapaamisen jälkeen. Perheen kanssa sovitaan tapaaminen esimerkiksi muutamana kuukauden päähän, jotta voidaan seurata sitä, miten perheen omat siivet kantavat. Tässä tapaamisessa perheohjaaja ja sosiaalityöntekijä arvioivat perheen tilannetta uudelleen ja miettivät tarvitaanko kuntouttavaa perhetyötä perheen arjen tueksi. Jos tarvetta on, sosiaalityöntekijä puuttuu tilanteeseen ja perhetyötä jatketaan. Tällöin prosessi alkaa alusta edellä kuvatun mallin mukaisesti.

Jos kuntouttava perhetyö jatkuu ehkäisevänä perhetyönä, työntekijävaihdos tehdään saattaen vaihtaen. Molemmat työntekijät käyvät perheessä yhdessä muutamana kerran.

7 KEHITTÄMISHANKKEEN POHDINTA

7.1 Kehittämishankkeen luotettavuus ja eettisyys

Kehittäjät huomioivat kehittämishankkeen toteutuksessa eettisiä tekijöitä. Heillä oli sosiaalihuollon asiakaslain mukainen vaitiolovelvollisuus ja tieto siitä, että lastensuojeluun kertynyt tieto on kokonaisuudessaan salassa pidettävää. Kehittäjät keräsivät tietoa luottamuksellisesti ja asiakasperheet osallistuvat vapaaehtoisesti mallikokeiluun. Sosiaalipalvelujohtaja oli sitä mieltä, etteivät kehittäjät tarvitse erillistä tutkimuslupaa kehittämishankkeen toteuttamiseen, koska hanke liittyy kiinteästi heidän arjen työhön.

Tutkimuksen luotettavuutta arvioidaan validiteetin ja reliabiliteetin käsitteillä. Validiteetti tarkoittaa tutkimusmenetelmän ja –kohteen yhteensopivuutta eli sitä, miten menetelmä sopii juuri sen ilmiön tutkimiseen, jota sillä on tarkoitus tutkia. Reliabiliteetti tarkoittaa toistettavuutta eli tulosten pysyvyyttä ja alttiutta satunnaisvaihteluille. Validiteetti ja reliabiliteetti soveltuvat huonosti laadulliseen tutkimukseen. (Heikkinen & Syrjälä 2006, 147-148.)

Arvioitaessa toimintatutkimusta käytetään validiteetin sijasta Steiner Kvalen käsitettä validointi, joka tarkoittaa prosessia, jossa ymmärrys maailmasta kehkeytyy vähitellen. Hänen mukaansa inhimillinen tieto maailmasta perustuu kielen välityksellä tapahtuvaan tulkintaan. Totuus on jatkuvaa neuvottelua ja keskustelua, eikä se ole koskaan lopullisesti valmis. Hänen ajatustensa pohjalta on laadittu viisi periaatetta toimintatutkimuksen arvioimiseksi. Näitä ovat historiallinen jatkuvuus, reflektiivisyys, dialektisuus, toimivuus ja havahduttavuus. (Heikkinen & Syrjälä 2006, 149.)

Heikkisen ja Syrjälän (2006, 149.) mukaan toimintatutkijan on pohdittava tutkimuskohteensa historiaa, koska mikään toiminta ei ala tyhjästä. Esimerkiksi kaikilla, jotka tekevät lastensuojelun perhetyötä, on mielikuvia siitä, kuinka perhetyötä kuuluisi tehdä. Perhetyössä on olemassa tietynlaisia toimintamalleja, joita jokainen perheohjaaja voi hyödyntää ja muokata vastamaan omaan persoonallista työtapaansa. Työtavat kehittyvät koko ajan ja työntekijän on oleellista tiedostaa se, mistä on lähdetty ja minne työssä päädytään.

Heikkilän, Jokisen ja Nurmelan (2008, 24) mukaan kehittämishankkeen tekijää voidaan arvioida. Tällainen arviointi hyödyntää oppimisen seuraamista ja sen arviointia. Kehittäjät kokevat kehittyneensä hankkeen aikaan monella tavoin. Kehittämishanke oli molemmille kehittäjille uusi tutkimustapa ja tuonut paljon osaaamista kehittämishanketyöskentelystä.

Kehittäjät olivat kehittämishankkeen aikana aktiivisesti reflektoineet omaa työskentelyään ja keskustelleet työnsisällöstä työyhteisön jäsenten kanssa. Kehittäjät kokivat, että aikaisempi elämäkokemus auttoi paljon reflektoinnissa ja kehittämishanketyöskentelyssä. Kehittäjien mielestä reflektiivinen työote on kuntouttavassa perhetyössä välttämätöntä, koska sen avulla pystyy peilaamaan omaa työtään ja työkaverilta voi saada toimivia neuvoja. Kuntouttavassa perhetyössä näkyy myös dialektisuuden periaate. Työntekijät käyvät paljon keskusteluja keskenään ja voivat olla asioista hyvinkin eri mieltä. Yleisesti pyritään löytämään asioihin yhteinen ratkaisu.

Eettisesti vaikein asia oli mallikokeiluihin osallistuvien perheiden anonymiteetin suojaaminen. Kuula (2006 200, 207) toteaa, että ihmisten tunnisteellisuuteen liittyä aina tunnistetietojen poistaminen ja nämä päätökset tulee aina tehdä tapauskohtaisesti. Tunnistetietojen muuttamiseen vaikuttavat ne seikat, mitkä tutkittavista ilmenevät. Ihmistieteiden tutkimuksissa tämä tunnistettavuuden estäminen on yksi parhaiten tunnetuista normeista. Tämä asia otetaankin yleensä itsestäänselvyytenä, kun sovitaan tutkimuksen alussa tutkittavien kanssa aineiston tai sen otteiden esittämistä lopullisessa työssä. Aineistokeruun alussa voi tutkittavilta kysyä, jos he haluavat esiintyä aineistossa omilla nimillään. Usein eri alojen asiantuntijat haluavatkin, että heidän nimensä tulee näkyville tutkimuksissa. Näin he saavat ajatuksilleen näkyvyyttä. Päädyttyäessä nimien julkaisemiseen lopullisessa työssä tulee tutkimukseen osallistuville taata mahdollisuus tarkistaa, mitä heistä on kirjoitettu.

Kehittäjät halusivat olla varmoja, ettei mallikokeilussa mukana olleiden perheiden tunnistaminen onnistu lukijalta ja päättivät, etteivät mainitse kehittämishankkeen lopullisissa tuloksissa perheiden asuinalueita, lasten iäkiä, perheiden työmarkkina-tilannetta tai syytä lastensuojelun asiakkuuteen. Perhekokeiluiden auki kirjoittaminen oli jatkuvaa pohdintaa sen välillä, mikä asia oli perhekokeiluiden kannalta

oleellista tietoa ja voiko sitä asiaa kirjoittaa muiden ihmisten tietoon. Mallikokeilun kuvaus jäi loppujen lopuksi aika suurpiirteiseksi. Kehittäjät pohtivat jälkikäteen sitä, olivatko informoineet mallikokeilupereheitä tarpeeksi kehittämishankkeeseen osallistumisesta. Asiasta oli kerrottu perheille työskentelyn alussa. Kehittäjät miettivät sitä, ymmärsivätkö perheet, minkälaisesta tutkimuksesta oli lopulta kyse ja miten heidän osallisuutensa näkyi lopullisessa työssä.

Kuula (2006, 99-100.) pitää itsestäänselvyytenä sitä, että tutkimus tai tutkimusaihe vähintäänkin kuvattaisiin tutkittavalle. Sopimus tutkimukseen osallistumisesta tehdään usein heti tutkimuksen aluksi. Tutkimuksen yhteydessä käytäntönä on yleensä se, että tutkittavat allekirjoittavat kirjalliset sopimukset tutkimukseen osallistumisesta. Näin sopimukset ovat laillisesti päteviä tutkimussuostumuksia. Aina ei kuitenkaan tarvitse kirjoittaa sopimuksia alle, vaan myös laillisesti sitova sopimus syntyy, kun tutkittava suostuu sanallisesti osallistuman tutkimukseen. Kaikki tämä perustuu hyvään tutkimuksesta informointiin tutkittavien kanssa. Käytännössä tutkimuksen informointi muodostaa suostumuksen sisällön. Kirjallisen sopimuksen sijaan tutkijan suullinen sopimus tutkimuksen sisällöstä ja salassapidosta tutkittavalle antaa hänelle saman oikeuden, kuin kirjallinenkin sopimus.

Kehittäjät eivät allekirjoittaneet perheiden kanssa erillisiä sopimuksia kehittämishankkeeseen osallistumisesta, mutta kertoivat heille suullisesti kehittämistyöstään. Kehittäjien mukaan tiedottaminen oli riittävää. Kehittäjät näkivät tärkeänä, että mallikokeiluihin osallistuvilla perheillä oli tietoisuus siitä, mikä oli heidän roolinsa kehittämishankkeessa. Kehittäjät säilyttivät koko ajan luottamuksellisen suhteen perheisiin. Kokonaisuudessaan kehittäjät onnistuivat toimimaan niin eettisesti kuin luottamuksellisesti oikein kaikkia hankkeen toimijoita kohtaan.

Myllärniemen (2007) mukaan luottamuksellisen asiakassuhteen syntymisessä tärkeänä pidetään avointa ja läpinäkyvää työskentelyä. Perheiden kanssa tehtävän työn pitää olla avointa, koska työntekijä havainnoi perhettä, mutta on myös vastuussa kertomaan näkemänsä sosiaalityöntekijälle. Perhetyöntekijän pitää olla puolueeton eikä hän saa liittoutua sen enempää sosiaalityöntekijän kuin perheenkään kanssa. Työntekijä on ikään kuin välittäjän roolissa ja toimii avoimesti ja luottamusta herättävästi molempiin suuntiin. Perheen parissa työskentelevältä

odotetaan ammatillisuutta säädellä suhdettaan perheeseen kaveri/läheinen - akselilla, jotta asiakassuhteista tulisi toimivia. (Myllärniemi 2007, 84.)

Kehittäjien mielestä työtapoja kehitettäessä työryhmätyöskentelyssä eettisyys ei noussut samalla tavoin esille kuin mallikokeiluissa. Kaikilla työntekijöillä oli halussa sosiaalialan eettiset periaatteet, koska kuntouttavan perhetyön tekeminen jo itsessään vaatii niitä. Kehittämishankkeen luotettavuus oli toisaalta mielenkiintoinen asia työntekijöiden kannalta ajateltuna. Kehittäjät kokivat työryhmätapaamiset yhteishengeltään hyvinä ja kehittämismyönteisinä. Kaikki työntekijät olivat sitoutuneet työskentelyyn mallin mukaisesti, mutta joitain tilanteita oli tullut esille, joissa työskentely oli ollut mallista poikkeavaa. Työyhteisössä huomattiin, että yhteinen toimintatapa helpotti monelta osin työskentelyä. Kehittäjät uskovat onnistumiskokemusten kantavan tulevaisuudessa ja malli pysyy arjen työkaluna. Kehittämishankkeen tulokset vastasivat tässä työssä tavoiteltua päämäärää.

7.2 Kehittämishankkeen prosessiarviointi

Alkuun kaikki työntekijät olivat innoissaan kehittämishankkeesta ja tarve kehittämistoiminnalle nähtiin suurena. Ensimmäiset tapaamiset keräsivät runsaan osallistujamäärän ja uusia näkökulmia ja kehittämisajatuksia riitti. Kevään edetessä 2014-2015 into hanketta kohtaan hieman laantui ja monella työntekijällä ei löytynytkään samalla tavoin aikaa kehittämistoiminnalle kuin hetkeä aiemmin. Erityisesti sosiaalityöntekijöiden kalenterit olivat usein niin täynnä, että tapaamisaikaa oli vaikea sovittaa. Aikataulujen yhteensovittaminen työntekijöiden välillä olikin yksi haastavimmista asioista koko kehittämishankkeen aikana. Kehittämishankkeen kannalta oli kuitenkin hyvä, että jokaisella tapaamiskerralla oli läsnä jonkinlainen työryhmä. Joitain tapaamisia jouduttiin siirtämään useammankin kerran, kun eteen tuli tilanteita, joissa merkittävällä osalla työntekijöistä oli samaan aikaan tärkeää työmenoa. Tämä vaikutti lopulliseen tapaamisten määrään. Ohjausryhmätapaamisia järjestettiin kehittämistyön aikana yhteensä yhdeksän kappaletta ja työntekijöiden yhteistapaamisia neljä kappaletta.

Seppänen-Järvelä (2004 21-22) pitää kehittämishankkeen jatkuvaa arviointia tärkeänä projektin onnistumisen kannalta. Kehittämisprosessin aikana tarvitaan paljon tietoa siitä, miten hanke etenee. Tietoa voidaan käyttää hyödyksi hankkeen

ohjaamisessa oikeaan suuntaan ja sen toiminnan parantamiseksi. Hankkeesta saatua tietoa ei voida hyödyntää enää hankkeen loppuvaiheessa, vaan sitä pitää hyödyntää koko ajan. Hankkeen aikana saatu palaute on myös tärkeää, koska se auttaa hankkeen vetäjiä pitämään alkuperäisen suunnitelman oikealla raiteellaan eikä toiminta harhaudu syrjään oikeasta asiasta.

Kehittäjät tekivät kehittämishankkeen puolesta välissä eli ensimmäisen syklin lopussa väliarviointia. Kehittäjät järjestivät seuranta- ja arviointitapaamisen, jossa yhdessä pohtivat kehittämishankkeen etenemistä ja sitä, oliko sen hetkiset tavoitteet saavutettu. Näin he pystyivät reagoimaan reaaliajassa saatuihin tuloksiin ja harkitsemaan hankkeen suuntaviivoja. Väliarviointissa kehittäjät asettivat uusia tavoitteita ja olisivat voineet tehdä muutoksia hankkeen strategiaan. Strategiamuutoksiin ei ollut tuolloin tarvetta. Oleellista oli arvioida tulosten ja ideoiden käyttökelpoisuutta kehittämistyön kannalta. Työntekijät nostivat aktiivisesti arjen työstä havaintoja esille ja kertoivat niitä kehittäjille, jotka sittemmin toteuttivat aina tarvittavia kehittämistoimenpiteitä.

Tässä kehittämishankkeessa tärkeimmäksi ryhmäksi yhteistyön rakentamisen kannalta nousivat perheohjaajat ja sosiaalityöntekijät lähinnä sen takia, että yhteistyö heidän välillään piti saada toimivaksi kuntouttavan perhetyön mallia ajatellen. Sosiaaliohjaajalla ei ole useinkaan aktiivista roolia kuntouttavassa perhetyössä. Sosiaalityöntekijä johtaa lastensuojeluprosessia ja hänen roolinsa kuntouttavassa perhetyössä on erittäin merkittävä. Hän tekee aina päätökset perhetyön jatkumisesta ja loppumisesta. Perheohjaajan tehtävänä on tuoda perheiden ongelmat ja ristiriidat näkyväksi sosiaalityöntekijälle. Perheohjaaja tekee paljon työtä perheiden kotona ja näkee paljon konkreettisemmin ne ongelmat, mitä perheen sisällä on. Yhteistyön sujuminen perheen, sosiaalityöntekijän ja perheohjaajan välillä on ehdoton edellytys hyvän lopputuloksen saavuttamisessa. Sosiaalityöntekijä ei voi tehdä yksin ratkaisua perheen tuen jatkamisessa tai päättämisessä.

Työntekijät kävivät kehittämishankkeen aikana paljon keskustelua siitä, että perheelle pitää kertoa reilusti todellisesta lastensuojelun huolesta ja kaikilla työntekijöillä pitää olla yhtenäinen tieto perheen todellisesta tilanteesta. Työntekijöiden välinen tiedonkulku on kehittynyt mallin luomisen myötä, esimerkiksi perheohjaajien Effican käyttöoikeuksia on laajennettu. Perheohjaajat alkoivat nähdä kesäl-

lä 2014 sosiaalityöntekijöiden perhekohtaisia asiakaskirjauksia. Lisäksi sosiaalityöntekijät ovat varanneet perheohjaajille ohjausajan tiistaiamuille, jotta yhteistyö pysyy tiiviinä.

Veijola (2004) huomasi oman tutkimuksen edetessä, että ammattihenkilöiden vuorovaikutus parani ja ristiriitatilanteet pystyttiin hoitamaan keskustelemalla. Tutkimukseen osallistuneet ammattilaiset osallistuivat tutkimuksen tekoon ja työnsä kehittämiseen jakamalla mielipiteitään, ajatuksiaan ja tuntojaan toisilleen. Oletuksena oli, että työilmapiirikin paranisi, kun yhteistyöhön osallistuvat alkoivat kuunnella toisiaan ja keskustelemaan yhteistyöhön liittyvistä asioista. (Veijola 2004, 103.) Työntekijöiltä kerätyn palautteen mukaan mallin luontiin liittyvät tapaamiset lisäsivät yhteistyötä ja yhteistyön tekeminen kokonaisuudessaan kehittyi kehittämishankkeen myötä.

Kuntouttavan perhetyön fokus on aina yhteistyö muiden ammattiryhmien kanssa. Useimmiten perheillä on hyvin moninaisia ongelmia ja työskentely heidän kanssaan on haastavaa. Työstä suoriutuminen vaatii perheohjaajalta jatkuvaa koulutautumista ja ammattitaidon ylläpitoa. Kevään 2014 aikana Heinolan perhetyöntekijät ja perheohjaajat osallistuivat Lahden ammattikorkeakoulun järjestämää perhetyön koulutukseen. Koulutus tuli tarpeeseen ja sen avulla työntekijät saivat uusia työkaluja ja menetelmiä perhetyöhön. Erityisesti kuntouttavassa perhetyössä käytetään erilaisia työmenetelmiä, joista toisiin tarvitaan erillinen käyttökoulutus.. Koulutus vahvisti työntekijöiden osaamista ja antoi tätä kehittämishanketta ajatellen paljon hyvää materiaalia ja asiantuntemusta perhetyön kehittämiseen.

Ollikaisen (2015) mukaan lastensuojelun työntekijöillä on eritasoista koulutusta ja tietämystä lasten asioista ja lapsen kehityksestä. Saattaa olla, että joihinkin opintoihin ei lainkaan kuulu teoreettista tietoa lapsen kasvusta. Työntekijöillä, jotka ovat puolestaan lukeneet opinnoissaan kasvatustieteitä tai psykologiaa voi taas olla erinomaiset tiedot lapsen kehityksestä. Lastensuojelussa tietämys lapsen yleisistä kehityskuluista on erittäin tärkeää, koska ratkaisuja tehdään huomioiden lapsen kehitystaso ja huolenpidon tarve. Lastensuojelun työntekijöiden olisi hyvä lukea lakitekstin lisäksi lapsia koskevaa kirjallisuutta, koska laki on normittavaa eikä sitä voi räätälöidä yksilöllisesti eri perheille. (Ollikainen 2015, 12.)

Myös Kurvinen (2015) kiteyttää koulutuksen tärkeyden lastensuojelutyössä. Sosiaalialan opiskelijat toivovat yhä enemmän taitoja lastensuojelutyön tekoon. Riskiperheiden profiloinnin oppiminen ei pelkästään riitä, vaan tapa suhtautua ihmisiin sosiaalityössä on omaksuttava. Työntekijän on osattava selvittää ihmisten tarpeita ja elämäntilanteita ja auttaa niissä. Riittävä aika asiakkaalle ja jatkuva osaamisen päivittäminen pitää olla turvattu, jotta työn painopiste ei siirtyisi pelkästään asiakkaan taustojen selvittelyyn. Lastensuojelussa tarvitaan paljon erityistaitoja ja niitä on vaikea opettaa perustutkinnon kaikessa laajuudessa. Usein lastensuojelun kysymykset avautuvat ja tulevat käsitellyiksi, kun peruskoulutus on käyty ja työtä on tehty hetken aikaa. Koulutus ei koskaan onnistu tuottamaan työelämään valmiita ammattilaisia. (Kurvinen 2015, 8-9.)

Heinolassa moni työntekijä opiskelee työnsä ohella ja halu itsensä kehittämiseen koettu tärkeänä. Toisinaan ammatillisen kehittymisen haasteena on ollut lastensuojelutyön jatkuva arjen kiire, joka on haitannut työntekijöiden hakeutumista koulutuksiin. Lisäksi kelpoisuus ehtoja täyttäviä sosiaalityöntekijöitä on ollut vaikea saada Heinolaan ja tähän ongelmaan on löydetty erilaisia ratkaisuja.

Kehittämishankkeen arvioinnilla on oppimisen kannalta merkitystä. Arvioinnista saatava tieto on tärkeää uuden oppimisen kannalta. Hankkeeseen osallistuvat henkilöt ovat usein myös mukana uuden oppimisessa ja saavat työn kehittämisestä oppimiskokemuksia. Koko organisaatio hyötyy näistä oppimiskokemuksista. Usein ne ihmiset, jotka osallistuvat toiminnan kehittämiseen työpaikalla hyötyvät eniten näistä oppimiskokemuksista, koska he ovat itse saaneet olla mukana toteutuksessa. (Seppänen- Järvelä 2004, 23.)

Kehittämishankkeeseen saatiin laajempaa näkökulmaa, kun toinen kehittäjä pystyi toimimaan hetken aikaa sosiaalityöntekijän työssä. Tämä oli kehittämishankkeen kannalta erittäin merkittävä asia. Toinen kehittäjä pystyi näin havainnoimaan, millaisessa roolissa sosiaalityöntekijä toimii päätöksentekijänä kuntouttavassa perhetyössä ja miten hänen päätöksensä vaikuttavat perheiden arkeen. Sosiaalityöntekijänä toimiessa kehittäjä huomasi konkreettisesti sen, miten suuri rooli sosiaalityöntekijällä on perhetyön prosessissa. Kehittäjä-sosiaalityöntekijä halusi antaa perheohjaajalle mahdollisimman paljon vastuuta toteuttaa omaa ammattitaitoaan perheessä, vaikkakin hän muisti olevansa vastuutyöntekijä perhees-

sä. Yhteistyöllä oli suuri merkitys kuntouttavan perhetyön vaikuttavuuteen. Oli hienoa huomata se, kuinka oikein suunnatulla työskentelyllä oikeassa ajassa voi saada suuria asioita perheen elämässä aikaan.

Kehittämishankkeen aikana lastensuojelun työntekijät työskentelivät mallin mukaisesti perheiden kanssa ja kaksi perhettä oli mukana erillisessä mallikokeilussa. Benchmarking -toiminnan kautta saatiin kaivattua vahvistusta kuntouttavan perhetyön toteutukseen. Eritoten kuntouttavan ryhmätoiminnan järjestämiseen saatiin hyviä vinkkejä ja kyseinen lastensuojelun asiakasperheille suunnattu ryhmä on toteutumassa lokakuussa 2015. Kehittäjien asema sisäisinä tutkijoina oli tässä toimintatutkimuksessa onnistunutta ja mallin kehittämisprosessi onnistui kokonaisuudessaan hyvin.

Kehittäjät saavuttivat tällä toimintatutkimuksella tavoittelemansa toimintatapojen muutoksen eli yhtenäisen työtavan kuntouttavaan perhetyöhön. Kehittäjien mielestä toimintatutkimus kehittämismenetelmänä soveltui erinomaisesti tämänkaltaiseen kehittämistyöskentelyyn. Kehittämishanketta arvioitiin sekä esimiesten että työntekijöiden kesken ja heiltä kerättiin myös palautetta. Kehittämishankkeen toteutumista voidaan arvioida työyhteisössä vielä myöhemmin. Myöhempi arviointi antaa luotettavamman kuvan kehittämishankkeen onnistumisesta ja sen sopivuudesta kyseiseen kehittämistyöhön.

7.3 Kehittämishankkeen tuotoksen arviointi ja hyödynnettävyys

Kehittämishankkeessa on tärkeää, että ollaan kiinnostuneita kehittämistoimenpiteiden tuottamista tuloksista. Tavoiteltujen tulosten lisäksi hankkeen myötä voi nousta esille odottamattomia tuloksia, joiden tarkastelu on tärkeää. Usein sosiaalialan tuloksia esitetään yksinkertaisesti graafisin esityksin, joita työntekijöiden on helppo seurata. Myös hankkeen vaikuttavuutta seurataan. Kehittämistä seurataan laadullisen tiedon valossa, jolloin kysymys koskee hankkeen vision ja toiminnan oikean suunnan saavuttamista. Tyypillistä kehittämistyölle on se, että hankkeen vaikutukset tulevat esille pitkän ajan päästä sen loppumisesta ja kehittämisen tuloksia voi olla vaikeaa havaita. (Seppänen- Järvelä 2004, 38-39.)

Kehittämishankkeen myötä luotu kuntouttavan perhetyön malli yhtenäisti työntekijöiden työskentelyä. Malli vaikuttaa juurtuneen työntekijöiden käyttöön hyvin. Erityisesti uusien työntekijöiden oli helppo perehtyä mallin avulla Heinolan tapaan toteuttaa kuntouttavaa perhetyötä. Tällä hetkellä kaikki lastensuojelun työntekijät työskentelevät kyseisen mallin mukaisesti. Malli auttoi paljon työntekijöitä kuntouttavan perhetyön prosessin alkuvaiheessa, kun työntekijät tekivät yhdessä arviointia siitä, aloitetaanko kuntouttavaa perhetyö vai ohjataanko perhe muiden palveluiden piiriin. Työntekijöiden palautteen mukaan prosessimalli selkeytti työskentelyä.

Kuntouttavan perhetyön malli otettiin käyttöön työyhteisössä ja malli helpotti työntekijöiden yhteistä työntekoa. Työntekijät saivat mallista hyvän työvälineen. Muutostyö näkyi perheiden hyvinvoinnin lisääntymisenä ja perhetyön tuloksellisuudessa. Parhaassa tapauksessa perheen omat voimavarat vahvistuivat niin, että kuntouttavaa perhetyötä ei enää tarvittu. Mallilla tavoiteltiin pysyvää muutosta työntekijöiden toimintatapoihin ja tällä hetkellä muutostyö on hyvässä vauhdissa.

Kehittämishanke auttoi monia kuntouttavan perhetyön perheitä löytämään omat voimavaransa arjen haastavissa tilanteissa. Perheiltä saatu palaute työn tehokkuudesta oli pääosin positiivista. Asiakkaat kokivat esimerkiksi kuntouttavan perhetyön pariohjaajuuden hyvänä. Perheet saivat mahdollisuuden valita työntekijän, jonka kanssa kemiat kohtasivat paremmin. Tämän lisäksi parityöskentely helpotti poissaolotilanteiden järjestelyä aikaisempaan verrattuna.

Kuntouttavan perhetyön mallista tehty prosessikaavio teki mallista selkeämmän ja työntekijäystävällisemmän. Työntekijän oli helpompi seurata kuntouttavan perhetyön prosessin etenemistä tekstin lisäksi kaavioista. Prosessikaavio muodosti kirjallisen tuotoksen kanssa kiinteän työkalun kuntouttavaan perhetyöhön. Kehittäjät huomasivat jo kaavion laadinnan yhteydessä, kuinka se selkeytti itse mallin tulkitsemista. Malli tullaan jakamaan valmistuttuaan kaikille työntekijöille työvälineeksi ja se on tarkoitus liittää Heinolan kaupungin Intranettiin, josta työntekijät tarvittaessa sen löytävät.

Kehittämishankkeen toimivuutta arvioidaan vaikutusten, kuten hyödyn ja osallistujien voimaantumisen kannalta (Heikkinen & Syrjälä 2006, 155). Kehittäjät oli-

vat nähneet mallin toimivuuden käytännössä ja perheiden omien voimavarojensa kehittämisen niin, että yksittäisten perheiden kohdalla kuntouttavaa perhetyötä on voitu hiljalleen vähentää ja jopa lopettaa. Näissä perheissä oli tapahtunut voimaantumista. Heikkisen ja Syrjälän (2006, 156) mukaan tutkimus voi osoittaa kokeillun käytännön toimimattomaksi. Tässä kehittämishankkeessa mallikokeilut todensivat sen, millainen malli vastaa parhaiten kuntouttavan perhetyön asiakasperheitä.

Kehittämishankkeen myötä saatiin aikaan vuoropuhelua työntekijöiden ja esimiesten välille. Koko työyhteisö hyötyi siitä, kun keskusteluun otettiin mukaan asioista päättävät osapuolet. Työn laadun ja tuloksien kannalta on tärkeää, että koko Lasten- ja perheiden palvelut -yksikkö tekee entistä enemmän yhteistyötä eri työntekijäryhmien kesken ja ottaa huomioon kaikkien samaa työtä tekevien näkemykset moniammatillisesti. Yksikköön tuli kehittämistyön myötä keskustelevampi ilmapiiri, joka toi mukanaan laadukasta ja hyviin tuloksiin suuntautunutta työskentelyä. Heinolan kaupunki aikoo hyödyntää tätä kehittämishanketta kuntouttavasta perhetyöstä tiedottamisessa ja valmista mallia tullaan esittelemään lasten ja perheiden palveluiden yksikköpalaverissa sekä sosiaali- ja terveyslautakunnan kokouksessa. Lisäksi mallia voidaan myöhemmin hyödyntää ehkäisevään perhetyöhön, koska palveluissa on paljon samankaltaisuutta. Lehdistötiedote tullaan julkaisemaan paikallisessa sanomalehdessä, Itä-Hämeessä.

Veijola (2004) pitää moniammatillista yhteistyötä tärkeänä asiana perheen kokonaisvaltaisen auttamisen kannalta. Hyvin monesti moniammatillisen työn esteenä on keskustelun ja tiedon puutteellisuus. Riittävää keskustelua ei käydä eri alojen asiantuntijoiden ja organisaation toimijoiden välillä. Tämä johtaa usein erilaisiin ristiriitoihin ja toiminnan ongelmiin. Ammattihenkilöiden kuuluisi asennoitua yhteistyöhön niin, että toisen alan erityisosaamista ja tuntemusta kunnioitetaan ja arvostetaan. Perhetyötä tekevien ammattilaisten tulisi muistaa, että kuntoutustyöhön osallistuvat eri alojen ammattilaiset eivät tunne riittävästi toisten osaamista vaan tarkastelevat asioita oman perustehtävän näkökulmasta. Yhteistyön sujumiseksi ammattilaisten on löydettävä toisten työskentelystä ne osaamisen alueet, joita voidaan hyödyntää. Oman työn vahvuuksien ja heikkouksien löytäminen luo hyvät edellytykset työskentelyn onnistumiselle. (Veijola 2004, 99-100.)

Kehittäjien mielestä työyhteisö hyötyi kehittämistyöstä kaikkein eniten. Kehittämishankkeen avulla perheohjaajien ja sosiaalityöntekijöiden yhteistyö kehittyi ja hanke yhdisti hajallaan olevan tiedon ja toimintatavat yhtenäiseksi kokonaisuudeksi eli yhdeksi työskentelytavaksi. Työyhteisössä oli nähtävissä paljon positiivista muutosta ja lastensuojelun työntekijöiden yhteistyön koettiin parantuneen paljon verraten kehittämishanketta edeltävään aikaan. Kehittäjät saivat kehittämistyön avulla enemmän aikaan keskustelua organisaation sisällä jokaisella organisaatiportaalla. Työskentelyssä näkyi enemmän yhteisten tavoitteiden etsiminen ja avoin kanssakäyminen eri organisaatioportaiden välillä.

Kehittämishankkeen havahduttavuutta voidaan arvioida myös taiteellisilla kriteereillä. Hyvä tutkimus havahduttaa lukijansa ajattelemaan ja tuntemaan asioita uusin tavoin. (Heikkinen & Syrjälä 2006, 159-160.) Kehittäjät eivät keskittyneet tässä kehittämishankkeessa kovin paljon tutkimuksen esteettisiin seikkoihin. On kuitenkin todennäköistä, että kehittämishanketyöskentely itsessään havahduttaa lukijaansa ja herättää häntä ajattelemaan jotain asiaa aivan eri tavoin. Malli vaatii käyttäjältään uudenlaista ajattelutapaa ja voi jopa koskettaa häntä.

Marraskuussa 2014 julkaistun valtakunnallisen uutisen (Autio 2014) mukaan ennaltaehkäisevät lastensuojelupalvelut Heinolassa olivat tuottaneet säästöjä ja tilastot kertoivat lastensuojelumenojen laskeneen lähes miljoonalla eurolla edelliseen vuoteen verrattuna. Myös tällä kehittämishankkeella on ollut oma osuutensa siihen, että Heinolan kaupungin lastensuojelun sijoitukset vähentyivät ja kaupungin panostus lastensuojelun perhetyöhön on tuottanut tuloksia. Lisäksi Heinolan perhetyössä nähdään tällä hetkellä perheiden hyvinvoinnin lisääntyminen, jota on mahdotonta rahallisesti mitata.

On kuitenkin vaikea eritellä sitä, mitä mistäkin seuraa. Perhetyön panostus oli yksi tekijä, joka on lisännyt lastensuojelun tuloksellisuutta. Kehittäjät haluavat nostaa tämän rinnalle avohuollon yleisen työskentelytavan muutoksen, joka vaikuttaa paljon siihen, millä tavoin lastensuojeluasioiden ympärillä työskennellään. Tällä hetkellä lastensuojelun työntekijät miettivät koko ajan sitä, millä tavoin sijaishuoltoa voidaan välttää ja perheille järjestellään monenlaisia avohuollon tukitoimia. Usein ajatellaankin, että kaikki avohuollon toimenpiteet pitää olla ensin kokeiltu ennen kuin lasta voidaan sijoittaa kotoa pois. Kehittäjät haluavat koros-

taa, että kuntouttava perhetyö on juuri se työskentelymuoto, jolla lastensuojelun moniongelmaisia perheitä autetaan. On väärin, että kuntouttava perhetyö on jäänyt monesti uutisoinnissa ehkäisevän perhetyön jalkoihin Heinolassa.

7.4 Jatkokehittämisaiheita

Heinolan sosiaali- ja terveystoimialalla on parhaillaan käynnissä monenlaista kehittämistoimintaa. Esimerkiksi lastensuojelulla on säännöllisiä työryhmätapaamisia päihde- ja mielenterveystyön ja päivähoidon kanssa. Molemmissa näissä keskitytään yhteistyön kehittämiseen ja samalla tutustumaan toisen työhön. Esimerkiksi ammattiryhmien erilaiset käsitteet ovat voineet vaikeuttaa aidon yhteisen keskustelun muodostumista. Monesti työntekijä on voinut tehdä työtä arjen kiireen keskellä niin omasta työstään käsin, että toisenlaisen näkökulman ottaminen asioihin tuntuu kuormittavalta. On kuitenkin huomattu, että toimivalla monialaisella yhteistyöllä saadaan lasten kannalta paljon hyvää aikaan. Yhteistyötapaamiset ovat myös olleet monessa suhteessa silmiä avaavia. Kehittäjien mielestä Heinolan päihde- ja mielenterveystyön, lastensuojelun ja perhetyön yhteistyön kehittämisessä olisi hyvä kehittämistyön aihe. Yhteistyöskentely kaipaa selkeää toimintamallia ja työnjakoa. Tällä hetkellä jokainen työntekijä odottaa paljon toiselta, mutta ei itse ole halukas olemaan aktiivinen toimija. Toimintamalli antaisi jokaiselle omat tehtävät ja vastuut.

Tämän kehittämishankkeen aikana on tullut esille joidenkin perheiden kohdalla selkeä sosiaaliohjauksen tarve. Kaikille perheille kuntouttava perhetyö ei sovi ja sosiaaliohjaajan säännölliset tapaamiset voisivat olla toimiva lastensuojelun tukimuoto. On ollut esimerkiksi tilanteita, joissa kuntouttavan perhetyö ei ole alkanut tutustumis- ja arviointijakson jälkeen, koska perhetyön tavoitteita ei ole löytynyt. Tästä huolimatta perheen vanhemmalla on ollut selvä tuentarve erilaisten asioiden hoidossa ja palveluverkoston hallinnassa. Tähän sosiaaliohjaus on pystynyt vastaamaan. Mielestämme sosiaaliohjauksen suunnitelmallisessa toteutuksessa oli Heinolassa kehitettävää ja sosiaaliohjaus pitäisi määritellä yhdeksi palveluksi, jota voisi perheille suunnitelmallisesti tarjota. Tällä hetkellä tavoitteellinen sosiaaliohjaus on vähäistä.

Uusi sosiaalihuoltolaki (1301/2014) on tullut voimaan huhtikuun 2015 alussa ja laki osaltaan vaikuttaa siihen, että sosiaaliohjausta täytyy kehittää uuden lain mukaiseksi palveluksi. Mielestämme Heinolan sosiaaliohjauksen selkiyttämisestä ja kehittämisestä saisi hyvän kehittämishankkeen aiheen, jonka avulla esimerkiksi selvennettäisiin sosiaalityöntekijän ja sosiaaliohjaajan työnjakoa. Uusi sosiaalihuoltolaki jo itsessään antaa paljon kehittämiskohteita. Sen mukaan osa lastensuojelun avohuollon tukitoimista, kuten perhetyö, tukihenkilöt ja perheet ja vertaisryhmätoiminta, ovat saatavilla myös sosiaalihuoltolain nojalla.

Kehittämishankkeeseen liittyneet ohjausryhmätapaamiset ovat olleet hyvin antoisia ja kehittäjät kokevat tapaamisten jatkumisen yleisen kehittämistoiminnan kannalta järkevänä. Ohjausryhmässä voitaisiin ottaa aina kerrallaan yksi kehittämiskohde, jonka kehitys- ja muutostyötä seurattaisiin jonkun tietyn ajan. Ohjausryhmä vaatisi nimetyn vetäjän tai esimerkiksi tämän kaltaisen kehittämistyön kehittäjät. Ohjausryhmätoiminta oli tässä kehittämishankkeessa erittäin onnistunutta ja kehittäjät voivat suositella hyvillä mielin sen käyttöä kehittämistoiminnassa.

Alhanen (2014) on selvitykseen nostanut esille muutamia lastensuojelutyön kehittämiskohteita. Näistä esimerkiksi puutteelliset yhteistyökäytännöt on sellainen asia, johon voitaisiin helposti puuttua Lasten ja perheiden palvelut -yksikössä. Yhteistyökäytäntöjen selkeä jäsentäminen helpottaisi työntekijöiden työtä ja estäisi turhien ristiriitojen muodostumista. Tärkeää on huomioida perheohjaajien arki-tieto perheistä. Alhasen mukaan arjen työntekijöiden tietoa on ohitettu ja päätöksiä tehty ilman heidän kuulemistaan. Tämä kehittämishanke antaa hyvän välineen eri ammattiryhmien yhteistyöhön ja tiedonkulkuun. Alhasen esittämä kehittämiskohde siitä, että lastensuojelupalvelut pitäisi yhdistää kiinteämmin muihin palveluihin, kuulostaa asialta, joka tunnustetaan myös Heinolassa. Kehittäjien mielestä yksikön sisällä kaivataan lisää moniammatillista yhteistyötä. Vaikka ammattilaiset ovat fyysisesti lähellä toisiaan, tarvitaan järjestettyä yhteistä aikaa yhteistyön tekemiseen. Tähän ratkaisuna voisi olla esimerkiksi jonkinlainen yhteinen toiminnallinen kehittämistyö terveydenhoitajien kanssa.

Kehittämishankkeen aikana kuntouttavassa perhetyössä on ollut muutama asiakasperhe, joille on päädytty ostamaan intensiivistä perhekuntoutusta yksityiseltä palveluntuottajalta. Näistä toinen perhe oli laitospuolisessa perhekuntoutuksessa

ja toiselle ostettiin intensiivistä perhekuntoutusta perheen kotiin. Kehittäjät pääsivät seuraamaan sivusta tätä intensiivisen perhekuntoutusta ja vertaamaan omaa toimintaa siihen. Kehittäjien mielestä kaikkein tuloksellisinta perheiden kannalta olisi järjestää perhekuntoutus perheen kotona, esimerkiksi erityisen intensiivisenä kuntouttavana perhetyönä. Tätä aihetta käsiteltiin viimeisessä kehittämishankkeen ohjausryhmätapaamisessa, jossa esimiehet kannustivat työntekijöitä suunnittelemaan moniammatillista ja intensiivistä kuntouttavaa perhetyötä. Kehittämishankkeesta aiheesta olisi erittäin toivottu Heinolassa.

7.5 Lopuksi

Myllärniemi (2007) on tuonut esille kuntouttavan perhetyön haasteellisuuden. Perheissä voi olla erilaisia ongelmia vuorovaikutuksessa ja arjen hallinnassa. Näihin ongelmiin pyritään kuntouttavalla perhetyöllä vaikuttamaan tehostetusti. Kuntouttava perhetyö on eriytyvä omaksi palvelukseksi, jonka tarve vaatii erityiset kriteerit. Työntekijöiltä vaaditaan erityistä ammattitaitoa vaativassa työssä. Kuntouttava perhetyö aloitetaan usein silloin, kun avohuollon keinoin ei ole enää muuta tehtävissä. Kuntouttava perhetyö nähdään yleensä viimeiseksi keinoksi auttaa perhettä vaikeassa tilanteessa. (Myllärniemi 2007, 82.)

Välillä tulee tilanteita, joissa lapsi on pakko sijoittaa pois kotoaan. On hyvä muistaa, että lapsen sijoittaminen pois kotoa ei ole epäonnistuminen kuntouttavalle perhetyölle. Joissakin tilanteissa sijaishuolto on lapsen kannalta paras vaihtoehto. Kuntouttavan perhetyön aikana onkin tärkeää tehdä yhteistyötä eri toimijoiden kesken, koska joku toinen taho voi olla sellainen, joka ongelmien kasvaessa pystyy tilanteessa vielä paremmin auttamaan.

Varhainen puutuminen nähdään lastensuojelun lähtökohtana, minkä vuoksi lapsen hädän tunnistaminen on tärkeää mahdollisimman aikaisessa vaiheessa. Lastensuojelun työntekijöiden ei kuuluisikaan tehdä vaativaa työtä yksin, vaan yhteistyössä muiden lasten kanssa työskentelevien kuten neuvolan, päivähoidon, koulun ja ehkäisevän perhetyön kanssa. Valitettavan usein esimerkiksi päivähoidosta tulee yhteydenottopyyntöjä lastensuojeluun. Monesti muiden alojen työntekijät kuvittelevat, että yhteyden ottaminen lastensuojeluun merkitsee heti raskaimpien keinojen käyttöönottoa. Toisaalta on hankalaa puuttua varhaisessa vaiheessa perheiden

ongelmiin, ellei tietoa perheistä tule. Hyvin monesti ehkäisevä työ voi vähentää ongelmien kasaantumista, jos apua haettaisiin ajoissa. Syynä tähän lienee se, että perheet eivät halua tulla leimatuiksi sosiaalitoimen osalta. (Ollikainen 2015, 10, 11)

Ehkäisevä työ on äärimmäisen hyvä asia ja siihen on tärkeää panostaa. Sinkon ja Muurosen (2013) tutkimuksen mukaan kunnissa on panostettu paljon ehkäisevään työhön, mutta ratkaisevaa kehitystä ei ole neljässä vuodessa tapahtunut. Heinola on tässä suhteessa edelläkävijä. Ehkäisemällä ongelmia voidaan estää ongelmien paheneminen. Työntekijöiden on kuitenkin oleellista tiedostaa se, että sijaishuoltoa tarvitsevia lapsia tulee aina olemaan. On harhaan johtavaa ajatella, että ehkäisevällä työllä voidaan pelastaa kaikki lastensuojelulapset. Arkikokemuksen pohjalta tämä sokaistuminen todellisuudelta näkyy toisinaan ehkäisevää työtä tekevien ihmisten ajattelussa. Kynnys ottaa yhteyttä lastensuojeluun usein vieläkin liian korkea.

Ehkäisevä perhetyö on monessa tilanteessa hyvin lähellä kuntouttavaa perhetyötä. Koko kehittämishankkeen ajan on käyty kovasti keskustelua eri työntekijöiden kesken siitä, mitä eroja näillä kahdella työskentelymuodolla on. Suurempana erona nähdään kuntouttavan perhetyön keskittyminen lastensuojelun asiakkuuksissa olevien perheiden auttamiseen. Ehkäisevä perhetyö pyrkii toimimaan perheessä jo ennen kuin ongelmat ovat kasautuneet ja estämään näitä. Ehkäisevä perhetyö voi toimia myös kuntouttavan perhetyön rinnalla, esimerkiksi lastenhoitoapuna mahdollistaen vanhempien kuntouttavan perhetyön työskentelyn. Eri perhetyön muodot siis täydentävät toisiaan. Heinolassa ehkäisevässä ja kuntouttavassa on paljon samoja perheitä ja työnjaollisia kysymyksiä pohditaan usein. Kehittäjät toivovat, että tällä kehittämishankkeella saadaan edes hieman selkeyttä perhetyön muotojen välille.

Lastensuojelu 2013 -tilastoraportin (2014) mukaan lastensuojelun asiakasmäärät ovat nousseet tasaisesti. On mielenkiintoista seurata sitä, millaisia muutoksia uuden sosiaalihuoltolain (1301/2014) voimaantulo aikaansaa asiakasmäärissä. Sosiaalihuoltolain pyrkimyksenä on vähentää lastensuojeluasiakkuuksien määrää ja keskittyä tarjoamaan perheille ennaltaehkäiseviä sosiaalihuoltolain mukaisia palveluita, niin että lastensuojelupalveluiden tarve vähenee.

Kehittäjien mielestä yhtenä lastensuojelutyön haasteena on se, että perheet eivät kerro todellista tilannettaan ja piilottelevat ongelmiaan. Asioihin on todella vaikea puuttua, kun tietoa ei ole. Monesti vanhemmat antavat ymmärtää kaiken olevan hyvin kotona, eivätkä lapset uskalla kertoa koko totuutta, koska ovat vanhempiaan kohtaan lojaaleja. Lapsen elämän käännekohta voi olla yksi turvallinen aikuinen, joka huomio hänet. Tämä turvallinen aikuinen voi olla myös lastensuojelun työntekijä. Tunne siitä, että joku välittää ja kuuntelee on arvokas asia lapselle ja hyvä lähtökohta lastensuojelutyölle.

Kehittäjät toivovat, että hyvin alkanut muutostyö kuntouttavassa perhetyössä jatkuu ja kuntouttavan perhetyön malli elää. Olisi hyvä, jos kaikki lastensuojelun työntekijät pitäisivät muutosta positiivisena omaa työtänsä ajatellen, koska ilman kaikkien osallisuutta ei saada aikaan pysyvää muutosta eikä synny hyvää lopputulosta. Kehittäjät haluaisivat, että jonakin päivänä Heinolan lastensuojelun työntekijät näkisivät, kuinka kannattavaa oli panostaa avoimeen ja keskustelemaan työ-
kulttuuriin. Kokonaisuudessaan on ollut hienoa todistaa sitä, että lastensuojelun työntekijät haluavat kehittää omaa työtään.

LÄHTEET

Alhanen, K. 2014. Vaarantunut suojelevalta - Tutkimus lastensuojelujärjestelmän uhkatekijöistä. Raportti 24/2014. Terveyden ja hyvinvoinnin laitos.

Autio, R. 2014. Heinola teki historiallisen liikkeen lastensuojelussa - 10 uuden työntekijän palkkaaminen kannatti. 28.11.2014. Yle Lahti. [Viitattu 10.5.2015]
Saataavissa:

http://yle.fi/uutiset/heinola_teki_historiallisen_liikkeen_lastensuojelussa__10_uuden_tyontekijan_palkkaaminen_kannatti/7657477

Bardy, M. 2009. Lapsuus, aikuisuus ja yhteiskunta. Teoksessa Bardy, M. (toim.) Lastensuojelun ytimissä. 49-78. Helsinki: Terveyden ja hyvinvoinnin laitos.

Ehkäisevän perhetyön -esite. 2014. Heinolan kaupunki. Lasten ja perheiden palvelut -yksikkö.

Heino, T. 2008. Lastensuojelun avohuolto ja perhetyö: kehitys, nykytila, haasteet ja kehittämisehdotukset. Selvitys lastensuojelun kehittämisohjelmalle. Työpapereita 9/2008. STAKES.

Heino, T. 2014. Lastensuojelun pirullinen tehtävä. Teoksessa Lammi-Taskula, J. & Karvonen, S. (toim.) Lapsiperheiden hyvinvointi 2014. 286-308. Terveyden ja hyvinvoinnin laitos.

Heikkilä, A. Jokinen, P. & Nurmela, T. 2008. Tutkiva kehittäminen. Avaimia tutkimus- ja kehittämishankkeisiin terveystalalla. 1. painos. Helsinki: WSOY Oppimateriaalit Oy.

Heikkinen, H.L.T. 2006. Toimintatutkimuksen lähtökohdat. Teoksessa Heikkinen, H.L.T. Rovio, E. & Syrjälä, L. (toim.) Toiminnasta tietoon: toimintatutkimuksen menetelmät ja lähestymistavat. 16-37. Helsinki: Kansanvalistusseura.

Heikkinen, H.L.T, Rovio, E. & Kiilakoski, T. 2006. Toimintatutkimus prosessina. Teoksessa Heikkinen, H.L.T. Rovio, E. & Syrjälä, L. (toim.) Toiminnasta tietoon: toimintatutkimuksen menetelmät ja lähestymistavat. 78-93. Helsinki: Kansanvalistusseura.

- Heikkinen, H.L.T. & Syrjälä, L. 2006. Tutkimuksen arviointi. Teoksessa Heikkinen, H.L.T. Rovio, E. & Syrjälä, L. (toim.) Toiminnasta tietoon: toimintatutkimuksen menetelmät ja lähestymistavat. 144-161. Helsinki: Kansanvalistusseura.
- Heinolan kaupunki. 2015. Kuntouttava perhetyö. [Viitattu 21.4.2015] Saatavissa: http://www.heinola.fi/FIN/Palvelut/Sosiaalipalvelut/Muut_sosiaalipalvelut/lastensuojelun_perhetyo.htm
- Hirsjärvi, S. Remes, P. & Sajavaara, P. 2013. Tutki ja kirjoita. 18. painos. Helsinki: Kustannusosakeyhtiö Tammi.
- Hovi-Pulsa, R. 2011. Arkilähtöinen perhetyö. Strukturoitua avoimuutta. Itä-Suomen yliopisto. Yhteiskuntatieteiden laitos. Licensiaattitutkimus.
- Hurtig, J. 2003. Lasta suojelemassa -etnografia lasten paikan rakentumisesta lastensuojelun perhetyön käytännöissä. Lapin yliopisto. Yhteiskuntatieteiden tiedekunta. Väitöskirja.
- Hurtig, J. 2010. Lasten suojelua ja perheen kuntoutusta - lastensuojelullisen kuntoutuksen tavoitteet ja niiden saavuttaminen. Teoksessa Törrönen, M. & Pärnä, K. (toim.). Voimaannuttavat suhteet perhekuntoutuksessa. 1.painos. 237-249. Helsinki: Mannerheimin lastensuojeluliiton lasten ja nuorten kuntoutussäätiö.
- Johnson, G. & Scholes, K. 2001. Exploring Public Sector Strategy. 1st edition. Essex: Pearson Education Limited.
- Junes, J. 2013 Perhekuntoutus päiväryhmätoimintana Riihimäellä. Lahden ammattikorkeakoulu. Sosiaali- ja terveysala. Opinnäytetyö YAMK.
- Järvinen, R, Lankinen, A, Taajamo, T, Veistilä, M. & Virolainen, A. 2012. Perheen parhaaksi, perhetyön arkea. Porvoo: Edita.
- Kaikko, K. 2004. Lastensuojelun avoperhetyön kuntoutumista tukevat elementit. Kuopion yliopisto. Yhteiskuntatieteellinen tiedekunta. Sosiaalityön licensiaattityö.
- Kainulainen, S-L. 2013. Yhdessä oivaltaen Puhtilan perhekuntoutus. Lahden ammattikorkeakoulu. Sosiaali- ja terveysala. Opinnäytetyö YAMK.

Karjalainen, A. 2002. Mitä benchmarking- arviointi on? Teoksessa Hämäläinen, K & Kaartinen-Koutaniemi, M. (toim.) Benchmarking korkeakoulujen kehittämislaineena. Korkeakoulujen arviointineuvoston julkaisuja 13:2002. 10-20. Helsinki: Edita.

Karlöf, B. Lundgren, K. & Edenfeldt Froment, M. 2003. Ota oppia parhaista! Tehoa vertailuoppimisesta. Helsinki: Talentum.

Karvonen, P. 2013 Toimintamalli perheiden kanssa tehtävään työhön. Kompassiin uusi suunta. Lahden ammattikorkeakoulu. Sosiaali- ja terveysala. Opinnäytetyö YAMK.

Kulmala, J. 1999. Benchmarking ammatillisen aikuiskoulutuskeskuksen toiminnan kehittämisen välineenä. Tampereen yliopisto. Kasvatustieteen yksikkö. Väitöskirja.

Kumpulainen, A. & Valkonen, R. 2005. Perhekuntoutus Kuusikon kunnissa 2004. Lasten sijaishuollon työryhmän asettaman pienryhmän selvitys. Kuusikko-työryhmän julkaisusarja.

Kuntouttavan perhetyön –esite. 2015. Heinolan kaupunki. Lasten ja perheiden palvelut -yksikkö.

Kuronen, H. & Weckman, S. 2010. Nopsa perhetyön menetelmien arviointi työntekijöiden näkökulmasta. Laurea-ammattikorkeakoulu. Sosiaali- ja terveysala. Opinnäytetyö YAMK.

Kuronen, M. & Lahtinen, P. 2010. Supporting families: the role of family work in child welfare. Teoksessa Forsberg, H. & Kröger, T. (Edited by) Social Work and Child Welfare Politics. Through Nordic Lenses. Bristol: The Policy Press.

Kurvinen, M. 2015. Olennainen osaaminen. 30 päivää - Talentia-lehden erikoisnumero lastensuojelun ammattilaisille. 7-9. Sosiaalialan korkeakoulutettujen ammattijärjestö Talentia ry.

Kuula, A. 1999. Toimintatutkimus: kenttätöitä ja muutospyrkimyksiä. Tampere: Vastapaino

Kuula, M. 2006. Tutkimusetiikka, Aineistojen hankinta, käyttö ja säilytys. Tampere: Vastapaino.

Laine, S., Heino, L. & Pärnä, K. 2010. Perhekuntoutuksen moniammatilliset käytännöt. Teoksessa Törrönen, M. & Pärnä, K. (toim.). Voimaannuttavat suhteet perhekuntoutuksessa. 1.painos. 137-165. Helsinki: Mannerheimin lastensuojeluliiton lasten ja nuorten kuntoutussäätiö.

Lastensuojelu 2013. 2014. Terveyden ja hyvinvoinnin laitos. Tilastoraportti 26/2014. Helsinki: Terveyden ja hyvinvoinnin laitos. [Viitattu 15.5.2015] Saatavissa:

http://www.julkari.fi/bitstream/handle/10024/116946/Tr26_14.pdf?sequence=5

Lastensuojelulaki 13.4.2007/417. Finlex.

Lastensuojelun käsikirja. 2015. Heinolan kaupunki. Lasten ja perheiden palvelut -yksikkö.

Lastensuojelun laatusuositus. 2014. Sosiaali- ja terveysministeriön julkaisuja 2014:4. Sosiaali- ja terveysministeriö. [Viitattu 15.5.2015] Saatavissa:

http://www.stm.fi/c/document_library/get_file?folderId=9882186&name=DLFE-30055.pdf

Lastensuojelusuunnitelma. 2011. Heinolan kaupunki. [Viitattu 29.11.13] Saatavissa: <http://www.heinola.fi/NR/rdonlyres/B555D325-9FE6-424D-9762-2B82A4A32505/0/Lastensuojelusuunnitelma2011.pdf>

Lasten ja nuorten hyvinvointisuunnitelma. 2014. Heinolan kaupunki. [Viitattu 3.10.2014] Saatavissa: http://www.heinola.fi/NR/rdonlyres/0EE45BCD-5BA5-427D-9E35-43AE74B8BF2D/0/Liite_2_Lasten_ja_nuorten_hyvinvointisuunnitelma.pdf

Linnakangas, R., Seppälä, U., Suikkanen, A. & Lehtoranta, P. Monitoimisuus lapsen perhekuntoutuksessa. 2013. Teoksessa Laitinen, M. & Niskala, A. (toim.) Asiakkaat toimijoina sosiaalityössä. 299-324. Tampere:Vastapaino.

- Mahoney, G. & Wiggers, B. 2007. The Role of parents in Early Intervention: Implications for Social Work. Children & Schools. 7-15. National Association of Social Workers,
- McNiff, J. & Whitehead, J. 2011. All You Need to Know About Action Research. London: Sage Publications Ltd.
- Myllärniemi, A. 2007. Lastensuojelun avohuollon perhetyö ammattikäytäntönä - jäsenyksiä perhetyöstä toimintatutkimuksen valossa. Soccan ja Heikki Waris - instituutin julkaisusarja. [Viitattu 2.12.2014] Saatavissa:
http://www.socca.fi/files/90/Lastensuojelun_perhetyo_ammattikaytantona.pdf
- Mäkilä, K. 2012. Perhekeskustoiminnan hyvä pohja Heinolassa: Bikva-arviointi Silta-hankkeen päättyessä. Lahden ammattikorkeakoulu. Sosiaali- ja terveysala. Opinnäytetyö YAMK.
- Nieminen, S. 2010. Perheet keskiössä. Kuvaus lastensuojelun perhetyön prosessin kehittämisestä. Diakonia ammattikorkeakoulu. Sosiaali- ja terveysala. Opinnäytetyö YAMK.
- Ollikainen, T. 2015. Etiikka velvoittaa. 30 päivää - Talentia-lehden erikoisnumero lastensuojelun ammattilaisille. 10-12. Sosiaalialan korkeakoulutettujen ammattijärjestö Talentia ry.
- Perälä, M-L. Halme, N. & Kanste, O. 2014. Lapsiperheiden kokemus palveluiden saatavuudesta ja tuen riittävydestä. Teoksessa Lammi-Taskula, J. & Karvonen, S. (toim.) Lapsiperheiden hyvinvointi 2014. 228-240. Tampere: Suomen Yliopistopaino Oy.
- Pääministeri Alexander Stubbin hallituksen ohjelma. 2014. Valtioneuvosto. [Viitattu 6.4.2015] Saatavissa:
<http://valtioneuvosto.fi/documents/10184/145135/Stubbin+hallituksen+ohjelma/fafd39bc-307c-4cde-8b4c-b97724cf24ef>
- Pääministeri Jyrki Kataisen hallituksen ohjelma. 2011. Valtioneuvosto.[Viitattu 6.4.2015] Saatavissa:

<http://valtioneuvosto.fi/documents/10184/147449/Kataisen+hallituksen+ohjelma/81f1c20f-e353-47a8-8b8f-52ead83e5f1a>

Räty, T. 2012. Lastensuojelulaki. Käytäntö ja soveltaminen. 2. painos. Helsinki: Edita.

Saarela, H. 2010. Lastensuojelun perhetyön kehittäminen Limingan kunnassa. Oulun seudun ammattikorkeakoulu. Sosiaali- ja terveysala. Opinnäytetyö YAMK.

Seppänen-Järvelä, R. 2004. Prosessiarviointi kehittämissuorituksissa: Opas käytäntöihin. FinSoc Arviointiraportteja 4/2004. STAKES.

Sinko, P & Muuronen, K. 2013. Olisiko jo tekojen aika? Lastensuojelun asiakastyössä toimivien näkemyksiä lastensuojelun nykytilasta. Lastensuojelun Keskusliitto & Sosiaalialan korkeakoulutettujen ammattijärjestö Talentia ry.

Sipilä, J. & Österbacka E. 2013. Enemmän ongelmien ehkäisyä, vähemmän korjailua? Perheitä ja lapsia tukevien palvelujen tuloksellisuus ja kustannusvaikuttavuus. Valtiovarainministeriön julkaisuja 11/2013.

Sosiaalihuoltolaki 30.12.2014/1301. Finlex

Sosiaali- ja terveydenhuollon kansallinen kehittämissuoritusohjelma (KASTE) 2012-2015. Sosiaali- ja terveysministeriön julkaisuja 2012:1. Sosiaali- ja terveysministeriö.

Sosiaali- ja terveysministeriö. Lastensuojelu. [Viitattu 30.9.2014] Saatavissa: http://www.stm.fi/sosiaali_ja_terveyspalvelut/sosiaalipalvelut/lastensuojelu

Sosiaali- ja terveystoimen kehittämishanke Sateenkaari 2012-2013. Loppuraportti. Heinolan kaupunki. [Viitattu 5.12.2014] Saatavissa: <http://www.heinola.fi/Dynasty/kokous/20132675-11-1.PDF>

Taskinen, S. 2010. Lastensuojelulain soveltaminen. Helsinki: WSOYpro.

Taskinen, S. 2007. Lastensuojelulaki (417/2007) Soveltamisopas. STAKES op-paita 65. Helsinki: STAKES.

Toikko, T & Rantanen, T. 2009. Tutkimuksellinen kehittämistoiminta. Tampere: Tampereen Yliopistopaino Oy.

Toimiva lastensuojelu. 2013. Selvitysryhmän loppuraportti. Sosiaali- ja terveysministeriö. [Viitattu 29.9.2013] Saatavissa: http://www.stm.fi/c/document_library/get_file?folderId=6511574&name=DLFE-26809.pdf

Veijola, A. 2004. Matkalla moniammatilliseen perhetyöhön - Lasten kuntoutuksen kehittäminen toimintatutkimuksen avulla. Oulun yliopisto. Yleislääketieteen laitos. Väitöskirja.

YK:n yleissopimus lapsen oikeuksista. 1989. Suomen UNICEF. [Viitattu 1.5.2015] Saatavissa: http://www.lskl.fi/files/206/LOS_sopimus.pdf

LIITTEET

LIITE 1. Menetelmä: Perhetilannepuntari

LIITE 2. Kuntouttavan perhetyön prosessikaavio erillisenä PDF-tiedostona

.

LIITE 1.

PERHETILANNEPUNTARI

O= pvä: _____

perhe: _____

X= pvä: _____

O = arvio tilanteesta perhetyön alussa

X = arvio tilanteesta 3-6kk kuluttua

Valitse perheen tilannetta kuvaava numero. Mikäli esitetyt tilanteet tuntuvat teistä riittämättömiltä, niin käyttäkää rohkeasti kohtaa "MUU, MIKÄ?"

PERHEEN KOKEMUS TILANTEESTA

	Tilanne painaa mieltä?				
	ei lainkaan				erittäin paljon
Lapsen/lasten	1	2	3	4	5
1 fyysinen terveys	1	2	3	4	5
2 kehitys	1	2	3	4	5
3 mieliala	1	2	3	4	5
4 luonne	1	2	3	4	5
5 käyttäytyminen	1	2	3	4	5
6 uneen liittyvä asia	1	2	3	4	5
7 ruokailuun liittyvä asia	1	2	3	4	5
8 kaveripiiri	1	2	3	4	5
9 yksinäisyys	1	2	3	4	5
10 koulunkäyntiin liittyvä asia	1	2	3	4	5
11 sisarusten väliset suhteet	1	2	3	4	5
12 päivä- tai tilapäishoitoon liittyvä asia	1	2	3	4	5
13 Muu, mikä? _____					
14 Muu, mikä? _____					

Jos mainitsit edellä jotain mieltäsi painavia asioita, kerro niistä tässä tarkemmin:

Loppuarvio: Mikäli joissakin asioissa on tapahtunut muutoksia, niin kerro mikä tai kuka on vaikuttanut muutoksen tapahtumiseen:

	Tilanne painaa mieltä?				
	ei lainkaan				erittäin paljon
Äidin/puolison	1	2	3	4	5
15 fyysinen terveys	1	2	3	4	5
16 mieliala/mielenterveys	1	2	3	4	5
17 itsetunto	1	2	3	4	5
18 jaksaminen	1	2	3	4	5
19 tapa ilmaista tunteita	1	2	3	4	5
20 suhde lapseen/lapsiin	1	2	3	4	5
21 oma pärjääminen lapsenkasvatuksessa	1	2	3	4	5
22 oma pärjääminen lapsenhoidossa	1	2	3	4	5
23 lasten kanssa vietettävän ajan määrä	1	2	3	4	5
24 yksinäisyys / tuen saanti	1	2	3	4	5
25 suhde päihteisiin	1	2	3	4	5
26 työtilanne	1	2	3	4	5
27 koulutus-/opiskelutilanne	1	2	3	4	5
28 harrastustilanne	1	2	3	4	5
29 Muu, mikä? _____					
30 Muu, mikä? _____					

Jos mainitsit edellä jotain mieltäsi painavia asioita, kerro niistä tässä tarkemmin:

Loppuarvio: Mikäli joissakin asioissa on tapahtunut muutoksia, niin kerro mikä tai kuka on vaikuttanut muutoksen tapahtumiseen:

	Tilanne painaa mieltä?				
	ei lainkaan				erittäin paljon
Isän/puolison	1	2	3	4	5
31 fyysinen terveys	1	2	3	4	5
32 mieliala/mielenterveys	1	2	3	4	5
33 itsetunto	1	2	3	4	5
34 jaksaminen	1	2	3	4	5
35 tapa ilmaista tunteita	1	2	3	4	5
36 suhde lapseen/lapsiin	1	2	3	4	5
37 oma pärjääminen lapsenkasvatuksessa	1	2	3	4	5
38 oma pärjääminen lapsenhoidossa	1	2	3	4	5
39 lasten kanssa vietettävän ajan määrä	1	2	3	4	5
40 yksinäisyys / tuen saanti	1	2	3	4	5
41 suhde päihteisiin	1	2	3	4	5
42 työtilanne	1	2	3	4	5
43 koulutus-/opiskelutilanne	1	2	3	4	5
44 harrastustilanne	1	2	3	4	5
45 Muu, mikä? _____					
46 Muu, mikä? _____					

Jos mainitsit edellä jotain mieltäsi painavia asioita, kerro niistä tässä tarkemmin:

Loppuarvio: Mikäli joissakin asioissa on tapahtunut muutoksia, niin kerro mikä tai kuka on vaikuttanut muutoksen tapahtumiseen:

	Tilanne painaa mieltä?				
	ei lainkaan			erittäin paljon	
Koko perhe	1	2	3	4	5
47 vanhempien keskinäinen suhde	1	2	3	4	5
48 vanhempien yhteisen ajan määrä	1	2	3	4	5
49 asioista sopiminen	1	2	3	4	5
50 vanhempien erilaiset kasvatuseriaatteet ¹		2	3	4	5
51 perheen päivärytmi	1	2	3	4	5
52 kotitöiden jakaminen	1	2	3	4	5
53 lastenkasvatusvastuun jakaminen	1	2	3	4	5
54 lastenhoitovastuun jakaminen	1	2	3	4	5
55 lasten huoltajuus- ja tapamisasiat	1	2	3	4	5
56 suhteet sukulaisiin	1	2	3	4	5
57 yhteisten perhetuttavien määrä	1	2	3	4	5
58 perheen taloudellinen tilanne	1	2	3	4	5
59 perheen asuntotilanne	1	2	3	4	5
60 epävarmuus, mistä saa apua tarvittaessa ¹		2	3	4	5
61 Muu, mikä? _____					
62 Muu, mikä? _____					

Jos mainitsit edellä jotain mieltäsi painavia asioita, kerro niistä tässä tarkemmin:

Loppuarvio: Mikäli joissakin asioissa on tapahtunut muutoksia, niin kerro mikä tai kuka on vaikuttanut muutoksen tapahtumiseen:
