

Niina Salo

Pintakerrosten historiaa

Väritutkimus Aleksanterin kirkossa

Opinnäytetyö

Kevät 2015

SeAMK Liiketoiminta ja kulttuuri

Konservoinnin Tutkinto-ohjelma

SEINÄJOEN AMMATTIKORKEAKOULU

Opinnäytetyön tiivistelmä

Koulutusyksikkö: Seamk Kulttuuri ja Liiketalous

Tutkinto-ohjelma: Konservointi

Suuntautumisvaihtoehto:

Tekijä: Niina Salo

Työn nimi: Pintakerrosten historiaa, Väritutkimus Aleksanterin kirkossa

Ohjaaja: Janne Jokelainen

Vuosi: 2015 Sivumäärä: 56 Liitteiden lukumäärä:

Tampereella sijaitsevan Aleksanterin kirkon rakennustyöt valmistuivat vuonna 1881. Tyyliään uusgoottinen kirkko oli valmistuessaan kasvavan kaupungin suurin. Kirkon sisätiloissa on aikojen saatossa tehty lukuisia muutos- ja korjaustöitä. Viimeksi kirkon sisätilat uudistuivat vuonna 1980, jolloin on tehty myös väritutkimus. Aiemmasta tutkimuksesta ei ole jäänyt kattavasti tietoa ja nyt uusien kunnostustöiden tullessa ajankohtaiseksi seurakuntayhtymä teetti sisätilojen väritutkimuksen.

Opinnäytetyö esittelee väritutkimuksen työmenetelmiä ja sisältöä yleisesti. Väritutkimuksen tekemiseen tarvitaan monialaista osaamista. Arkistojen läpikäyminen ja aikaisempien sisustusihanteiden tuntemus ovat perustana tutkimuskohteiden valinnalle. Väriportaikkojen esiin ottaminen, jokaisen tutkiminen sekä tietojen yhdistäminen kokonaisuudeksi ovat osa prosessia. Tilajalle jäävään raporttiin on dokumentoitu kaikki kerätty tieto selkeäksi kokonaisuudeksi.

Kirkossa tehdyn tutkimuksen tuloksia käydään läpi rakennusosittain. Alkuperäisten värien ja pintakerrosten selville saamiseksi oli tehtävä laaja tutkimustyö.

Rakennusosia ja niiden monipuolisesti koristeltuja pintoja on runsaasti. Kirkon vintillä on säilynyt koristemaalauksia vuodelta 1896, jotka kuitenkin eivät ole ensimmäisiä. Tutkimuksen edetessä koristemaalattujen pintojen alta löytyi toinen, aiemmassa tutkimuksessa huomiotta jäänyt kerros.

Avainsanat: Aleksanterin kirkko, väritutkimus

SEINÄJOKI UNIVERSITY OF APPLIED SCIENCES

Thesis abstract

Faculty:

Degree programme: Conservation

Specialisation:

Author/s: Niina Salo

Title of thesis: History of coatings, paint study in the Aleksanteri Church

Supervisor(s): Janne Jokelainen

Year: 2015 Number of pages: 56 Number of appendices:

The construction work of the Aleksanteri Church, located in Tampere, was completed in 1881. The Neo-gothic style church was the biggest at that time in the growing city. Numerous changes and renovations have been made in the interior on the church. Last time, the interior was renewed in 1980, when also a paint study there was carried out. There is not much information left from the previous study and now that new renovations are topical, the Federation of Evangelical Lutheran Parishes in Tampere decided to order a paint study for the interior of the church.

The thesis introduces the methods and content of paint studies in general. To conduct a paint study, one needs diverse competence. Going through archives and knowing historic ideals of decorations are the basis for selecting research subjects. Displaying the paint layers and studying every one of them as well as gathering all the information are parts of the process. A report left to the customer includes all the gathered information.

The results of the paint study made in the church are gone through by building elements. To find out the original colours and painted layers, I had to carry out extensive research. There are numerous building elements with surfaces decorated in varied ways. In the attic of the church, there are decorative paintings from the year 1896. Nevertheless, they are not the first ones. As the paint study progressed, another previously undiscovered layer was found

Keywords: paint research, Alexander church

SISÄLTÖ

Opinnäytetyön tiivistelmä.....	1
Thesis abstract	2
SISÄLTÖ.....	3
Kuva-, kuvio- ja taulukkoluetelo.....	5
Käytetyt termit ja lyhenteet	8
1 JOHDANTO.....	9
2 VÄRITUTKIMUS	10
2.1 Arkistotutkimus.....	11
2.2 Tutkimuksen toteuttaminen kohteessa.....	11
2.3 Materiaalien analysointi.....	12
2.3.1 Silmämääräinen havainnointi.....	13
2.3.2 Poikkileikkausnäytteet.....	13
2.3.3 Sideaine- ja pigmenttianalyysit	14
2.3.4 VIS-spektrometria	14
2.3.5 Pigmenttien alkuaineanalyysi.....	14
2.3.6 Väritutkimuksen dokumentoiminen	15
2.3.7 Värien käyttö sisustuksessa 1800-luvun lopulla.....	16
3 Aleksanterin kirkko	17
3.1 Aikaisemmat muutos- ja kunnostustyöt.....	17
4 Väritutkimus Aleksanterin kirkossa	19
4.1 Lattiat	20
4.2 Seinät.....	21
4.2.1 Alkuperäinen seinien väritys	21
4.2.2 Ensimmäiset koristemaalaukset	28
4.2.3 Koristemaalaukset vuodelta 1896	32
4.3 Sisäilme 1930-luvun lopulla	34
4.3.1 Kuorokorokkeen alta esiin tullut fragmentti	34
4.4 Rapatut pylväät ja kapiteelit	35
4.5 Sisäkattorakenteet	36
4.6 Parven alakattorakenteet	38
4.6.1 Puiset pylväät ja konsolit.....	39

4.7 Parven kaiteet.....	41
4.8 Portaiden kaiteet.....	42
4.9 Sakasti	43
4.10 Kuori.....	43
4.11 Ovet	44
4.12 Ikkunat	45
4.13 Penkit.....	46
4.14 Saarnastuoli	47
4.15 Urkufasadi.....	48
4.16 Pääkäytävä urkujen alla.....	51
5 Yhteenveto	53
LÄHTEET	54

Kuva-, kuvio- ja taulukkoluettelo

Kuva 1: Kirkon sisätilat 1885–1896. (Anni Kupiainen, Tampereen museot.)	22
Kuva 2: Esiin otto ikkunan pielessä.	23
Kuva 3: Esiin otto ikkunan pielessä.	23
Kuva 4: Värikerros vyökaaren juuressa. Suurennos 15x.	24
Kuva 5: Vyökaaren tummanvihreä maalikerros punaisen alla. Suurennos 15x. ...	24
Kuva 6: Esiinotto salissa.	25
Kuva 7: Salin takaosa, yksityiskohta kuvasta 1. (Anni Kupiainen, Tampereen museot.)	25
Kuva 8: Takaseinän väritutkimuskaavakkeiden väriportaitot yhdistettynä.	26
Kuva 9: Pääeteinen, urkuparvelle johtavan oven ja pääovien pielet. Väritutkimuskaavakkeiden väriportaitot vertailussa.	27
Kuva 10: Piirros alla olevasta koristemaalauksesta liitettynä valokuvaan.	28
Kuva 11: Koristemaalauksen ääriviivat.	28
Kuva 12: Koristemaalauksen osa näkyvässä taaimmaisessa spandrillissa.	29
Kuva 13: Yksityiskohta kuvasta 16. Spandrilli kuorin edessä. (E.M. Staf, 1938, Tampereen museot.)	30
Kuva 14: Yksityiskohta kuvasta 1. Spandrilli pääkäytävällä.	30
Kuva 15: Kirkkosalin spandrilli sivuvalossa. Kuvaa korostettu kuvankäsittelyohjelmalla.	31
Kuva 16: Kuori vuoden 1896 asussa. (E.M. Staf, 1938, Tampereen museot.)	32
Kuva 17: Koristemaalaussuunnitelma. (Aug. Krook & L. Pettersson 1896, Seurakuntien arkisto.)	32

Kuva 18:Korjaustöiden yhteydessä paljastunut koristemaalaukirkkosalissa (Mikko Suominen 2008).	33
Kuva 19:Korjaustöiden yhteydessä esiin tullut pilarin alaosa.	34
Kuva 20:Korjaustöiden yhteydessä esiin tullut pilarin alaosa.	34
Kuva 21:Yksityiskohta kuvasta 1. Kapiteeli kirkkosalissa.(Anni Kupiainen 1885, Tampereen museot.)	35
Kuva 22:Kuorin purettu kapiteeli, 2014.	35
Kuva 23:Suunnitelma kattorakenteille. (Th. Decker 1881, Seurakuntien arkisto.)	36
Kuva 24: Katto vintillä 2014.	37
Kuva 25: Kattorakenteet parven alla 2014.	38
Kuva 26: Suunnitelma parven alaosiin. (Th. Decker 1881, Seurakuntien arkisto.)	39
Kuva 27: Esiinotossa kaksi eri aikakauden maalausta päällekkäin.	39
Kuva 28: Luonnos parven alla olevien pylväiden alkuperäisestä värityksestä.	40
Kuva 29: Luonnos parven kaiteen alkuperäisestä värityksestä.	41
Kuva 30: Portaiden kaide 2014, etelä parvi.	42
Kuva 31: Suunnitelma portaiden kaiteelle (Th. Decker, 1881, Seurakuntien arkisto)	42
Kuva 32: Esiinotto sakastin oven peilistä 2007.	44
Kuva 33: Mikroskooppikuva ikkunan poikkileikkausnäytteestä 100x-tarkkuudella.	45
Kuva 34: Penkin pääty 2014.	46
Kuva 35: Kuvassa taustalla suunnitelmapiirustus Th. Decker 1881 ja edessä Ancelo Oy:n väritutkimustuloksia vuodelta 1979–80.(Seurakuntien arkisto.)	47

Kuva 36:Urkufasadi 1890-1896. (G.H. Andersson, Tampereen museot.)	48
Kuva 37: Urkufasadi 1937. (E.M. Staf, Rihlma 1968.)	48
Kuva 38:Mikroskooppikuva poikkileikkausnäytteestä urkufasadin kultauksesta 100x-tarkkuudella.	50
Kuva 39:Suunnitelma pääsisäänkäynnille. (Th. Decker, 1881, Seurakuntien arkisto.)	51
Kuva 40: Numerotaulu vintillä.	52
Kuva 41:Urkufasadi 1938–1969. (E.M. Staf, Tampereen museot.)	52

Käytetyt termit ja lyhenteet

Abakus	Kapiteelin yläpuolella oleva laatta.
Basis	Pylvään alaosan jalusta.
Ekinus	Kapiteelin alapuolella ennen pylvään vartta rengasmaisen osa.
Kapiteeli	Latinaksi caput eli pää. Tarkoittaa pylvään tai pilarin päällä olevaa leveämpää osaa. Usein kapiteelit ovat koristeltuja.
Nissi	Seinässä oleva syvennys.
Spandrilli	Holvikaarien sivuille, yläosaan muodostuva kolmionmuotoinen alue.

1 JOHDANTO

Opinnäytetyön tarkoituksena on esitellä Aleksanterin kirkon sisätilojen pintakerrostutkimus. Kirkko on rakennettu vuonna 1881 Tampereelle. Seurakuntayhtymä suunnittelee sisätiloihin remonttia ja tilasi alla olevien pintakerrosten väritutkimuksen suunnitelmien tueksi. Kirkon sisätiloista on tehty väritutkimus vuonna 1980, joka antoi suuntaviivat sisätilojen silloisille maalaustöille. Tutkimuksen laajuudesta ja perusteellisuudesta ei ole säilynyt kattavaa tietoa ja sitä on nyt tarkoitus tarkastaa ja vahvistaa.

Väritutkimus ja sen dokumentoiminen etenee tämän hetkisten museoviraston antamien väritutkimuksen dokumentointiohjeiden mukaisesti. Tähän sisältyy kraatterien ja väriportaikkojen tekeminen sekä poikkileikkausnäytteiden ottaminen. Kirkko on suuri, koristeluja ja tutkimuskohtia on runsaasti, mikä taas aikataulullisesti rajoittaa useiden erilaisten tutkimusmenetelmien suorittamista. Tarkoituksena on luoda kuva kirkon sisustuksen vaiheista, eikä tarttua yksittäisten pigmenttien ja maalien alkuaineisiin tai tarkkoihin koostumuksiin.

Erikoisuutena kirkossa on vuoden 1938 remontin yhteydessä koskemattomaksi jäänyt ullakkotila. Tila oli ennen osa kirkkosalia ja siellä on remonttia edeltänyt ulkoasu edelleen nähtävissä. Ullakon seinät ja katot ovat rikkaasti koristellut ja maalikerroksia on huomattavasti vähemmän kuin kirkkosalissa. Näiden kerrosten tutkimiseen keskityn menetelmillä, jotka vahingoittavat pintoja mahdollisimman vähän.

2 VÄRITUTKIMUS

Väritutkimuksen tavoitteena on luoda kuva rakennuksen aiemmista värityksistä ja sisustuksista. Arkistoihin tallennetut työmaapäiväkirjat ja vanhat suunnitelmat piirustuksineen tukevat paikan päällä tehtävää tutkimusta ja ajoittamista. Kiinnostus aiemmin maalattuja pintoja ja vanhoja sisustuksia kohtaan heräsi yleisesti 1800-luvun lopulla. Suomalaisiin tutkijoihin kuului lukuisia taiteilijoita, jotka olivat kiinnostuneita etenkin keskiaikaisten kirkkojemme maalauksista. Vähitellen 1900-luvun alkupuolella kiinnostus kansanrakennuksia ja asuinhuoneitakin kohtaan lisääntyi. Jälleenrakennusaikakaudella lukuisia vanhoja, historiallisestikin arvokkaita rakennuksia purettiin tai saneerattiin perusteellisesti. Kuusikymmentäluvun lopulla alkoi yleinen keskustelu vanhojen rakennusten interiöörien ja julkisivujen alkuperäisten ilmeiden säilyttämisen puolesta. Nyt on päästy tilanteeseen, jossa vanhan rakennuksen purkaminen ei ole ensimmäinen vaihtoehto ja rakennusten alkuperäinen asu halutaan säilyttää. (Pietarila 2004, 6, 16–18.)

Arkkitehtoninen väritutkimus sisältää päällekkäin kertyneiden maalipintojen analysointia useista kohteista. Tutkimuksessa ei ole kyse vain eri aikakausien ajoittamisesta suoraan kerrosten perusteella, vaan kokonaisuus sisältää pohja- sekä pintamaalauksia ja joiltakin osin kerroksia on voitu poistaa. Arkistotiedot tehdyistä muutostöistä helpottavat esiin otettujen kerrosten ajoittamisessa. Materiaalien tarkempi analysointi havainnollistaa kerrostumia ja tukee tutkimusta. Arkistoista ja erilaisilla menetelmillä kerätyistä tiedoista tutkimuksen tekijä muodostaa valaisevan kokonaisuuden rakennuksen koristeellisesta historiasta. (Clark 2002, 4.)

Helen Hughesin (2002, 17) näkemyksen mukaan liiallinen takertuminen pigmenttien ja sideaineiden kemiaan jättää varjoon tutkimuksen päätavoitteen. Tarkoituksena on esittää rakennuksen sisustuksen historian kehittyminen asiakkaalle selkeässä ja saatavilla olevassa muodossa. Liian tekninen kieli, epäolennainen tieto ja epälooginen rakenne sekä selittämättä jääneet tutkimustulokset vaikeuttavat tulkitsemista ja raportti saattaa jäädä hyödyntämättä. Samankaltaisia huomioita on tehnyt myös Patrick Baty epäolennaisen ja liian spesifisen tiedon suhteen. Väritutkimusraportin ei tulisi olla sisustussuunnitelma, vaikka siitä saadaankin tietoa maalin koostumuksesta ja sävystä. (Layers of understanding 2002, 23, 25.) Työhön

varattu aika suhteessa tutkittaviin rakennusosiin myös rajaa tutkimuksen laajuutta ja tarkkuutta.

Ensimmäistä maalipintaa pidetään yleensä tärkeimpänä. Kohteen alkuperän selvittäminen ei ole aina yksiselitteistä. Joskus ensimmäinen kerros on tarkoitettu väliaikaiseksi, kunnes hirsitalo on laskeutunut tai kun rapatut pinnat ovat karbonatisoituneet. Tuore rappaus on hyvin emästä ja sillä voi olla epäsuotuisa vaikutus öljymaaliin. Perinteisesti pinnan on annettu kuivua ja pH-arvon laskea ennen kuin öljymaalaukset oli maalattu. Liima- tai kalkkimaali on saatettu sivellä pintaan ennen varsinaista maalausta. Molemmat maalityypit ovat vesiohenteisia ja huokoisia, joten rappaus pääsee kuivumaan näiden alla. (Baty 2002, 22–23.)

2.1 Arkistotutkimus

Rakennusten muutosten yhteydessä kirjatut tiedot ja tositteet ovat arvokasta materiaalia väritutkimuksen tekijälle. Rakennuksen historian ja korjausten selvittäminen arkistoista on tärkeää valmistelevaa työtä ennen paikan päällä tapahtuvaa väritutkimusta. Olemassa olevan tiedon kerääminen eri arkistoista, kuten piirustukset, suunnitelmat, valokuvat, vanhat- ja nykyaikaiset dokumentit, auttavat valitsemaan tutkimuksen kohteita. Julkisista kohteista on yleensä säilynyt paljon tietoa ja olennaisen seulominen työn tavoitteiden mukaiseksi on tärkeää. (Hughes 2002, 13, 49.)

2.2 Tutkimuksen toteuttaminen kohteessa

Väritutkimus aloitetaan perehtymällä arkistolähteisiin ja kohteeseen pintapuolisesti. Saatujen tietojen perusteella tehdään suunnitelma, jonka mukaan voidaan ottaa näytteitä. Poikkileikkausnäytteitä tarkastellaan mikroskoopilla ja eri valaistusolosuhteissa, kuten ultraviolettivalossa. Saatujen tietojen perusteella voidaan tehdä tulkintoja rakennuksen tyyppiä ja historiaa huomioon ottaen. Mahdollisuuksien mu-

kaan toteutettavat mikrokemialliset testit, materiaalien värjääminen ja polarisaatiomikroskopia paljastavat lisää kohteen pintakerroksista. Tutkimus eri metodein suoritetaan tilaajan antamien kehysten sisällä.

Löydöistä kerätään raportti ja yhteenveto, joka antaa asiakkaalle suuntaviivat konservointi- tai muun rakennustyön suorittamiseen. (Hughes 2002, 49.)

Värikerrostumien kartoittamiseen hyvä menetelmä on pienten reikien, eli kraatteiden tekeminen maalipintaan. Luupilla katsomalla voidaan nähdä alustavasti kerrosten määrä ja jossain määrin eri värejä. Väriportaikon paikan voi määrittellä myös kraatteritutkimuksen perusteella. Portaikko tehdään raaputtamalla jokainen maali-kerros esiin kronologiseen järjestykseen. Jokaista väriä otetaan esiin neliösenttimetrin kokoinen alue. (Museoviraston väritutkimuksen dokumentointiohje, 4.5.2013, 4) Portaikkojen tekemistä ja maalin poistamista tulee harkita aina tarkoin ja sen ei tulisi olla ensimmäinen vaihtoehto. Kun kerrokset on hävitetty, niitä on mahdotonta tutkia uudelleen. (Nevin 2002, 56.)

2.3 Materiaalien analysointi

Värien ja materiaalien analysoinnissa on Knuutisen mukaan (2009, 51–53) kolme tasoa, silmämääräinen havainnointi, mikroskooppinen tutkimus ja viimeisenä aineen arvioiminen kemiallisin menetelmin. Ensimmäisellä tasolla voidaan luokitella materiaali kiveksi, puuksi, lasiksi tai muuksi perusaineeksi. Myös eri maalityyppejä voidaan tunnistaa, vaikka havainnon vahvistamiseen tarvitaan tarkempia tutkimuksia. Seuraavalla tasolla tutkimus tapahtuu stereomikroskoopilla, jolloin voidaan erottaa puu- tai kivilajeja, maalien koostumuksia tai vaurioita. Yksittäisten pigmenttihiukkasten näkemiseen tarvitaan kuitenkin optinen valomikroskooppi. Erilaisilla analyysimenetelmillä voidaan vahvistaa silmämääräisten tutkimusten tuloksia ja saada lisätietoa materiaalien koostumuksesta aina alkuaineanalyysiin asti.

2.3.1 Silmämääräinen havainnointi

Kohdetta silmämääräisesti tutkiessa tulee värien olemuksesta puhuttaessa käyttää värien ja sävyjen nimiä, ei pigmenttien tai maalien nimityksiä. Pigmenteistä on saatettu käyttää samoja nimityksiä, vaikka koostumus ja väri olisivat erilaiset, mikä saattaa johtaa väriin tulkintoihin (Knuutinen 2009, 59). Kohteen tutkiminen ilman erillisiä laitteita voidaan tehdä silmämääräisesti vertaillen värejä esimerkiksi NCS-järjestelmän värikarttoihin. Värejä tarkasteltaessa tulee ottaa huomioon, että ne ovat tämän hetkisiä tulkintoja. Lika, kerrosten ikääntyminen ja kuluneisuus voivat muuttaa värin alkuperäistä tummemmaksi tai vaaleammaksi. Valaistuksen vaikutus on merkittävä värin ilmenemiseen. Erilaisessa valaistuksessa väri voi heijastaa vain niitä aallonpituuksia, joita sen hetken valaistus tarjoaa. (mts. 61,112) UV-valon haalistamat pinnat saattavat olla erivärisiä eripuolilla rakennusta.

2.3.2 Poikkileikkausnäytteet

Bristow'n (2002, 10) omien tutkimusten ja kokemusten mukaan hän pitää väriportaitkojen esiin raaputtamista hieman vanhentuneena tekniikkana. Menetelmän ongelmana on samankaltaisten kerrosten katoaminen ja kirkkaampien värien häikäiseminen murretumpien rinnalla. Sen sijaan poikkileikkausnäyte paljastaa ohuimmatkin kerrokset. Näyte valmistetaan ottamalla hyvin pieni pala pintakerroksesta, saaden kaikki kerrokset mukaan. Näyte upotetaan värittömään hartsiin poikkileikkauspinta ulospäin. Hartsin kovettumisen jälkeen kerroksia voidaan tutkia mikroskoopilla. Lukuisia näytteitä ottamalla voidaan vertailla yhteneväisiä kerrostumia ja niiden osuutta rakennuksen sisustuksen historiassa.

2.3.3 Sideaine- ja pigmenttianalyysit

Sideaineita ja pigmenttejä voidaan tutkia useilla erilaisilla menetelmillä. Osa menetelmistä vaatii näytteen ottamista ja näin ollen pinnan vaurioittamista. Vauriot jäävät kuitenkin melko vähäisiksi, koska maalia ei tarvitse ottaa kuin hyvin pieni pala, jota voidaan tarkastella mikroskoopilla. Poikkileikkausnäytteitä voidaan käyttää myös erilaisiin testeihin, joilla maalinlaatuja saadaan selville.

2.3.4 VIS-spektrometria

VIS-spektrometrillä voidaan mitata kaikilla näkyvän valon aallonpituuksilla kohteen heijastukset. Laite muodostaa reflektioista spektrin, jota voidaan vertailla Ulla Knuutisen kokoamaan referenssimateriaaliin. Vertailumateriaali on koottu sellaisista pigmenteistä, joiden koostumus tunnetaan. Kaikilla pigmenteillä on oma spektri, jonka avulla niitä voidaan joissakin tapauksissa tunnistaa. Tunnistamiseen haasteita tuo muun muassa pigmenttisekoitukset ja läpikuultavat kerrokset. Tuloksia tulkitessa täytyy ottaa huomioon, että kohteen olemus on nykyhetken kaltainen. VIS- spektroskopia kuuluu pintaan tunkeutumattomiin menetelmiin (non-invasive). (Knuutinen 2009, 62–64.)

2.3.5 Pigmenttien alkuaineanalyysi

Pigmenttien alkuaineiden selvittämiseksi on kehitetty menetelmiä, joilla voidaan jättää vauriot hyvin vähäisiksi tai niitä ei tule ollenkaan.

FTIR (Fourier Transform Infrared) –mikroskooppianalyysillä voidaan tutkia orgaanisia sideaineita, tähän menetelmään on valmiudet muun muassa Metropoliassa ja Tikkurila Oy:n laboratoriossa.

Epäorgaanisten materiaalien alkuaineiden tutkimus tehdään SEM-EDS- (Scanning Electron Microscope Energy Dispersive Spectroscopy) menetelmällä, joka mahdollistaa pigmenttien alkuaineiden selvittämisen, jopa yksittäisistä hiukkasista. (Knuutinen 2009, 21, 51).

Menetelmistä käytetään ilmaisua non-destructive, eli ne eivät tuhoa kohdetta tai näytettä. Menetelmät mahdollistavat kohteiden tarkastelun ja tutkimuksen myös myöhemmin. (Castren 2008, 188.)

2.3.6 Väritutkimuksen dokumentoiminen

Aiemmin väritutkimuksen ongelmina oli, että ammattilaiset olivat tahoillaan ja standardeja tutkimuksen tekemiseen ei ollut luotu. Kentällä oli kouluttamattomia työntekijöitä ja asiakkaita joiden oli vaikea ymmärtää tutkimuksen potentiaalia ja tarvetta. Lisäksi rahoituksen puute rajoittivat tekemistä. (Hughes 2002, 14) Aikaisemmin tehdyissä väritutkimuksissa kerättyjen tietojen järjestelmällinen tallentaminen tai kokoaminen eivät kuuluneet keskeisiin toimenpiteisiin. Myöhemmin on huomattu tutkimustulosten saattaminen yhteen ja raportin tekeminen ovat tärkeässä asemassa. Koottujen tietojen tulee olla julkisia ja saatavilla myöhempää käyttöä varten. (Clark 2002, 7.)

Väritutkimusten dokumentointiin on museovirastolla tarkat ohjeet, joita noudattamalla saadaan aikaan saman tasoisia dokumentteja riippumatta tekijästä tai tutkimuksen kohteesta. Kerätyistä tiedoista koostetaan väritutkimusraportti, josta käy ilmi niin kohteen kuin tutkimuksen tekijän tiedot sekä tutkimuksen menetelmät ja tulokset. Jokaisesta tutkitusta alueesta tehdään erillinen tutkimuskaavake, jossa ilmenevät eri värikerrostumat, niiden sijainti pohjakuvassa ja värimallit. Kaavakkeiden tekemiseen on erilliset ohjeet, jotta niiden ulkoasusta saataisiin helposti luettava ja hyödynnettävä dokumentti.

Värimallien tulee olla maalinvalmistajien painotuotteita tai käsintehtyjä. Poikkileikkausnäytteiden ottopaikat merkitään myös pohjakuvaan ja itse näytteet numeroidaan ja luetteloidaan. (Museoviraston väritutkimuksen dokumentointiohje 4.5.2013, 1–3.)

2.3.7 Värien käyttö sisustuksessa 1800-luvun lopulla

Sisätilojen koristelemisen etenkin erilaisilla maalaustekniikoilla oottrauksista sablonimaalaukseen oli hyvin suosittua 1800-luvun lopulla. Koristelun määrässä ei ajateltu olevan mitään rajaa ja kaikkiin pintoihin voitiin tehdä erilaisia maalauskesityksiä. Antiikin aiheet ja ornamentit olivat muodikkaita.

Umbrat sekä muut tummat ja murrettu värityt olivat suosittuja pigmenttejä interiöörin maalauksessa seinäpinoilta lattiaan (Pietarila 1992, 20,31,32.).

Tummilli ja voimakkailla värillä maalatuissa seinäkentissä käytettiin kehysmaalausta, jota saatettiin korostaa sablonikuvioilla. Usein seinäpintojen alaosa rajasi maalattu rintapaneeli, jota oli saatettu korostaa vuoseeraamalla. (Pietarila 2004, 97.)

Umbrat ovat olleet käytössä jo varhaisista ajoista lähtien. Umbrien sävyt vaihtelevat punertavan ruskeasta vihertävään ruskeaan. Ne ovat luokiteltu hyvin kestäviksi ja soveltuviksi kaikkien sideaineiden ja maalaustekniikoiden kanssa. Umbrien sisältämän mangaanin ansiosta, ne ovat ihanteellisia öljysideaineen kanssa. Mangaani jouduttaa öljyn hapettumista. (Knuutinen 1997, 113,114.)

Vihreissä värissä kromioksidivihreä ja kromihydroksidivihreä ovat olleet käytössä sisätilojen värinä 1800-luvun alkupuolelta lähtien (Pietarila 1992, 21). Maavihreää on käytetty jo Pompeijin ja Rooman seinämaalauksissa. Sitä on sekoitettu usein kromioksidivihreän ja punamultien kanssa heikon peittokykynsä vuoksi. Sitä on käytetty jonkin verran seinämaalauksessa. (Knuutinen 1997, 80–81.)

Punamulta on ollut käytössä jo esihistoriallisella ajalla. Sitä on ollut saatavana lähes kaikkialla maailmassa. Rautamalmista saadusta pigmentistä on johdettu myös rautaoksidipunaiset värityt, jotka ovat valkoisen ja punamullan ohella olleet käytetyimpiä pigmenttejä. (Pietarila 2004, 33.)

3 Aleksanterin kirkko

Arkkitehti Theodor Deckerin piirtämän Aleksanterin kirkon peruskivi laskettiin maaliskuussa 1880. Kirkko sai nimensä keisari Aleksanteri II:n mukaan. Rakennustöitä oli valvomassa arkkitehti F. Calonius ja sisäpuolen maalaustöistä vastasi J.W. Widbomin maalausliike. Kirkko on punatiilinen ja tyyliältään uusgoottinen rakennus, kuten useat tämän aikakauden kirkoista (Knapas 2003, 15). Aleksanterin kirkon rakennustyöt valmistuivat vuonna 1881. Valmistuttuaan kirkko oli suurin Tampereella ja vastasi kasvavan kaupungin tarpeisiin.

3.1 Aikaisemmat muutos- ja kunnostustyöt

Kirkon sisäpuolen ilmettä ovat muokanneet eniten vuosien 1896, 1937–1938 ja 1980 korjaustyöt.

- 1881 Kirkko otettiin käyttöön.
- 1883 kirkkoon lisättiin kaksi rautakamiinaa neljän lisäksi. Kirkon koristelemista varten saatiin lahjoituksena 3000 markkaa, jonka turvin teetettiin Aleksandra Sältinin maalaama alttaritaulu (Niemelä 2006, 148).
- 1885 jouluksi saatiin uudet urut käyttöön. Väliaikaiset urut oli lainattu Vanhasta kirkosta.
- 1886 yläpohjaan asennettiin uusi täyte ja ikkunat teetettiin kaksinkertaisiksi.
- 1891 kirkkoon saatiin sähkövalaistus.
- 1896 kesällä maalattiin kirkko uudelleen sisältä. Ilmeisesti lämmityslaitteiden nokeamat seinät jouduttiin jo kunnostamaan. Sisätilojen ilme muuttui runsaiden koristemaalauksen ansiosta. Suunnittelijoina Berndt Blom ja Lambert Petterson. (Niemelä 2006, 148.)
- 1910–11 urkuja uudistettiin ja laajennettiin.

- 1917 myrskyssä pudonneen ristin tilalle saatiin uusi vuonna 1920, samana vuonna kirkkoon rakennettiin lämmityslaitos.
- 1937–38 sisätilojen ilme uudistettiin vastaamaan ajan henkeä. Työselostuksen laati Bertel Strömmer, joka toimi myös valvojana. Sisämaalauksen värit ovat taiteilija Antti Salmelinnan ja Strömmerin yhteistyön tulos. Maalaustöistä vastasi Väinö Tannerin maalausliike. (Sinisalo 1939, 26, 27.)
- 1937 korjaustöiden valmistuessa syttyi maalivarastossa tulipalo, joka tuhosi pohjoisparven ja sen yläpuolella olevan välikaton rakenteita sekä isoa kupolia ja ikkunoita. Myös urkupillit sulivat tulipalossa. Tulipalon jälkeen käytiin lähes kaikki pinnat uudelleen läpi. Joitakin sävyjä muutettiin ja tehtiin uusia suunnitelmia. (Sinisalo 1939, 14, 26, 27) Väriportaitkoja ja poikkileikkausnäytteitä tutkiessa huomaa kaksi samanväristä tai lähellä toisiaan olevaa kerrosta, ennen tulipaloa ja sen jälkeen.
- 1980 kirkkoon tehtiin kokonaisvaltainen sisäpuolen kunnostustyö. Ulkoikkunat ja kelloluukut kunnostettiin myös. Suunnittelijana toimi museovirastolta Pasi Kaarto ja asiantuntijana Pentti Pietarila. Maalaustöiden työselityksen laati Vilho Kosonen. Samaan aikaan tehtiin myös väritutkimus.
- 2007 kirkon alle rakennettiin tiloja seurakunnan tapahtumia ja toimintaa varten. Ikkunoita, ulko-ovia ja kelloluukkuja kunnostettiin ja maalattiin pääosin ulkopuolelta.
- 2014 urkukorokkeen muutostyöt ja väritutkimus.

4 Väritutkimus Aleksanterin kirkossa

Aloitin tutkimukset seurakuntien arkistosta. 1930-luvun remontista eteenpäin kirjallista tietoa oli runsaasti. Työmaa-asiakirjoista löytyi informaatiota tehtyjen työvaiheiden suhteen. Kirkon rakentamisen ajalta oli saatavilla piirustuksia ja kuvallisia suunnitelmia.

Vuosina 1937–38 tehtyjen muutos- ja korjaustöiden työmaa-asiakirjojen perusteella rajasin silloin tehdyt rakenteet tutkimuksen ulkopuolelle. Tulipalon vauriosta olevien dokumenttien perusteella saatoin keskittää tutkimukset etenkin kirkon etelän puoleisille alueille.

Väriportait ja on tehty mekaanisesti raaputtamalla. Alimpien kerrosten vaikean esiin saamisen ja tulkitsemisen vuoksi esiin oloissa käytettiin maalinpoistoainetta (MP-Eko). Esiin otot sijaitsevat vintille johtavan rappukäytävän ylimmässä kerroksessa ja kirkkosalin takaseinällä.

Pääosin maalityypit on tunnistettu ainoastaan silmämääräisesti ja värien vertailuun on käytetty NCS- 1950-värikarttaa ja Tikkurilan Symphony- värikarttaa. Vuodelta 1980 säilyneet ja edelleen saatavissa olevat Monicolorsävyt on siirretty tähän tutkimukseen, mutta niille on haettu silmämääräisesti myös lähin NCS-koodi.

Poikkileikkausnäytteitä on otettu 89 kappaletta ja ne ovat seurakunnan arkistossa, seurakuntien talolla. Näytteet on kuvattu stereomikroskoopilla ja kuviin on liitetty suurennosten koko. Pigmentti- ja sideainetutkimuksia ei tehty aikataulujen vuoksi lukuun ottamatta urkufasadin kultausnäytettä.

Väriportaitkoja on tehty yhteensä 94 kappaletta ja jokaisesta on väritutkimuskäytävä. Esiin ottoista ja fragmenteista on tehty myös väritutkimuskäytävät. Esiinottoja on tehty 6 kappaletta.

Käyn tutkimustuloksia ja johtopäätöksiä läpi rakennusosittain.

4.1 Lattiat

Kirkkosalin lattia on alun perin ollut kahden tuuman lankkua puulla kannakoituna, mutta vuosien 1937–38 muutostöiden aikana tehtiin lattiaan rautabetoniholvi ja alle jäi ryömintätila. Lattia päällystettiin asbestimassalla ja öljyttiin pellavaöljyllä. Pääkäytävään asennettiin porfyriharmaat Pukkila-laatat ja kuori päällystettiin kumi-parketilla. (Strömmer 10.1.1938) Vuonna 1980 kuorin lattiaan vaihdettiin lattiamatto (Peruskorjaustyö pöytäkirjat 28.1.1980-13.8.1980).

Parven lattia on pääosin alkuperäinen ponttilankkulattia. Urkujen edustalla on tehty muutostöitä useampaankin otteeseen. Vuosien 1937–38 muutostöiden yhteydessä koko lattian pintaa laskettiin ja alla oleva tynnyriholvin tilalle tehtiin suora betoniholvi. Vuonna 1980 urkujen eteen rakennettiin koroke, joka peitti urkufasadin alaosaa puoleen metriin asti. Samalla parven sivuilta poistettiin etummaisat penkit ja alin lattia kaiteen vierestä korotettiin seuraavan portaan kanssa samaan tasoon. 2014 koroke ja lattiaa purettiin ja urkujen eteen jäi matalampi koroke vuodelta 1938. Sivuilla olevat lattiat koolattiin uudelleen ja laudoitettiin umpeen.

Lattian alkuperäisenä värityksenä on ollut punaruskea, ohut öljymaali. Vuonna 1896 lattiat on maalattu tummemman ruskealla öljymaalilla. Nyt pinnassa on neljäs, siniharmaa kerros vuodelta 1980. Parvelle johtavien portaiden värityshistoria on yhteneväinen parven lattian kanssa.

4.2 Seinät

Kaikki seinäpinnat ovat rapattuja ja paikka-rappauksia ja halkeamia näkyy melko vähän.

Holvikaarien yläpuolella olevien kolmionmuotoisilla alueilla (spandrillit) on rappauslaastilla tehty listoituskoristeluja, joita löytyy myös salin takaseinältä.

Nyt seinien pintamaalina on vaaleankeltainen akryylimaali vuodelta 1980. Kaarien kulmaviisteitä ja palkoja on korostettu valkoisella maalilla. Värit ovat vuoden 1980 väritutkimusta silmällä pitäen valittu. Joiltakin osin värejä ja korostuksia on mahdollisesti jätetty pois.

Tutkimuksen edetessä seinien värityksestä löytyi yhteneväinen linja. 1980 maalattun kerroksen alta lähes joka paikassa tuli kaksi kerrosta keltaisen vihreää öljymaalia. Ensimmäinen on maalattu ennen vuoden 1937 tulipaloa ja toinen sen jälkeen.

Näiden kerrosten jälkeen maalipinnassa on suuriakin vaihteluita kesän 1896 suuren koristemaalauksen jäljiltä. Kuitenkin koristemaalauksen pohjaväri on ollut vaalean keltainen öljymaali on lähes kaikkialla.

4.2.1 Alkuperäinen seinien väritys

Ensimmäinen maalikerros on ollut vaaleankeltainen ja paikoin valkoinen kalkki-maalikerros, jonka myös tutkijat ovat vuonna 1979 löytäneet. Nämä kerrokset ovat olleet pohjana 1980 tehdyille maalaustöille, kun kirkon sisäilme haluttiin palauttaa alkuperäisen kaltaiseksi.

Alimpien kerrosten ja vuonna 1896 maalattujen koristemaalauksen välissä on kuitenkin paikoin ruskea ja paikoin tummanvihreä kerros, jonka maalausajankohtaa tai suunnitelmia ei löytynyt arkistosta. Vuoden 1896 pintojen yleisvärinä ja pohjamaalina on ollut vaaleankeltainen öljymaali, joka esiintyy useissa väriportaitoissa ja vintin seinillä.

Joskus rakennusten sisätilat on maalattu väliaikaisesti heti valmistumisen jälkeen. Esimerkiksi hirsirakennuksiin on saatettu laittaa yksinkertaisilla väreillä ja koristeilla maalatut pinkopahvitukset, kunnes ne on peitetty arvokkaammilla materiaaleilla rakennuksen painumisen jälkeen. Myös rapatut pinnat on voitu maalata kalkki- tai liimamaalilla uutena. Uusi rappaus on hyvin emästä ja kuivuu hitaasti, eikä öljymaali sovellu suoraan vastarapatulle pinnalle. (Baty 2002, 23.)



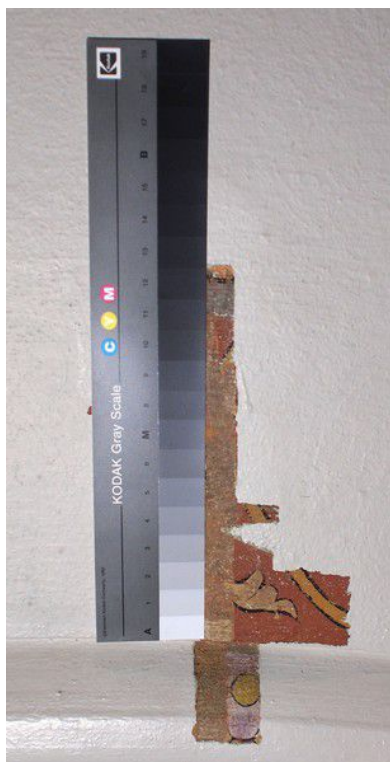
Kuva 1: Kirkon sisätilat 1885–1896. (Anni Kupiainen, Tampereen museot.)

Valokuvia ennen vuoden 1896 maalaustöitä on hyvin vähän, ne ovat tietenkin mustavalkoisia. Värien ja sävyjen erottaminen on hankalaa, mutta tietyillä alueilla nykyilmeestä poikkeavia maalauksia on. Anni Kupiaisen ottamassa kuvassa on takaseinällä kenttämaalaus ja alaosassa tummempi sävy. Kuvaa tarkennettaessa katonrajan spandrilleissa on näkyvissä hieman epäselvästi koristemaalauksia. Lisäksi kapiteelit ja kaarien etupinnat ovat näyttävät selvästi tummemmilta kuin pilaarien varret. (kuva 1)

Oma näkemykseni onkin, että ensimmäiset kerrokset on tarkoitettu väliaikaisiksi. Urkujen valmistumisen yhteydessä tai alttaritauluhankinnan myötä olisi sisätilat saatettu lopulliseen ilmeeseen. Kuvanottohetki on ollut urkujen valmistumisen jälkeen 1885, mutta ennen vuoden 1896 koristemaalauksia (kuva 1). Keskityn tässä nimenomaan tämän toisen maalikerroksen esittelyyn.

Alimpien maalien esiin saaminen on haastavaa, koska kerrokset ovat ohuita ja rappausalusta epätasainen. Sakastin rappukäytävän ylimmässä kerroksessa tein esiin ottoja maalinpoistoaineella, mikä tuottikin tuloksia.

Ikkunan yläpuolella ensimmäisen kalkkimaalin ja vuoden 1896 maalattujen koristaiden välistä löytyi ruskea öljymaalikerros (NCS 4714-Y26R).



Kuva 2: Esiin otto ikkunan pielessä.



Kuva 3: Esiin otto ikkunan pielessä.

Vuonna 1896 maalatuilla koristemaalauksilla on pohjamaalina keltainen öljymaali, joten ruskea ei ole sen aikakauden kerros. Myös ikkunanpielien eri osista kalkkimaalin päältä löytyi vaaleamman ruskea öljymaalipinta (NCS 4316-Y08R ja 3113-Y12R väliltä). (kuvat 2 ja 3.)

Ikkunan yläpuolella seinällä on vyökaari. Vyökaaren juuresta seinäpinnan värinä oli hieman tummemman ruskea, (NCS 5210-Y30R) kuin ikkunan päällä oleva sävy (kuva 4). Esiin ottoa voisi jatkaa kaaren alla mahdollisten rajausten tai viivoitusten selvittämiseksi.



Kuva 4: Värikerros vyökaaren juuressa. Suurennos 15x.



Kuva 5: Vyökaaren tummanvihreä maalikerros punaisen alla. Suurennos 15x.

Vyökaaren sisäpinnalla, kulmaviisteessä ja etupinnalla saman aikakauden kerros on tummanvihreä. Nurkasta johtavan kaaren ulkokulmassa olevan pyöristyksen värinä on ollut vielä tummemman vihreä (kuva 5). Tummanvihreää löytyy myös vintin seinäpinnoilta kaarien alapuolelta, joka on peitetty vuonna 1896 vaaleankeltaisella. Väri on mielenkiintoinen, koska Anni Kupiaisen kuvassa (kuva 1) vyökaarien kulmien pyöristykset ovat vaalean näköiset. Seinäpinnat pilareiden vierellä taas näyttävät tummemmilta, johon löytämäni ruskeat sävyt sopisivat.

Kuvan vasemmassa laidassa näkyy parvikerroksen ikkunan ympärillä erivärisiä rajauksia, joiden kontrastit ovat mielestäni suurempia kuin alimman keltaisen ja valkoisen kalkkimaalin. Kuvan tummuusasteet vaikuttaisivat sopivan löytämiini ruskeisiin sävyihin.

Takaseinällä kuvassa on maalattu viivamaalauksella rajauksia ja seinän alaosassa on tummalla maalattu rintapaneeliosuus. Eteläseinällä väriportaikkoa tehdessä löytyi kalkkimaalikerroksen päältä tumma punaruskea kerros. Maali on todennäköisesti liimamaalia, koska se liukenee veteen.

Tein portaikon yläpuolelle esiin oton rajapinnan korkeuden ja ilmeen selvittämiseksi (kuva 6). Esiin ottoa tehdessä vaikutti siltä, että maalipinnan päältä lähti värikerros edellisen mukana. Maalinpoistoaineella ei saanut parempaa tulosta. Väriportaikossa sain kerroksen värin paremmin esille.

1150 mm korkeudella värikerros muuttui tummemmaksi ja paksummaksi, vaikka sävy näyttää samalta. Tumma raita on 35mm leveä ja sen yläpuolelta alkaa seinän vaaleampi vihreä maali. Rajassa oleva viiva erottuu myös Kupiaisen kuvassa (kuva 7).

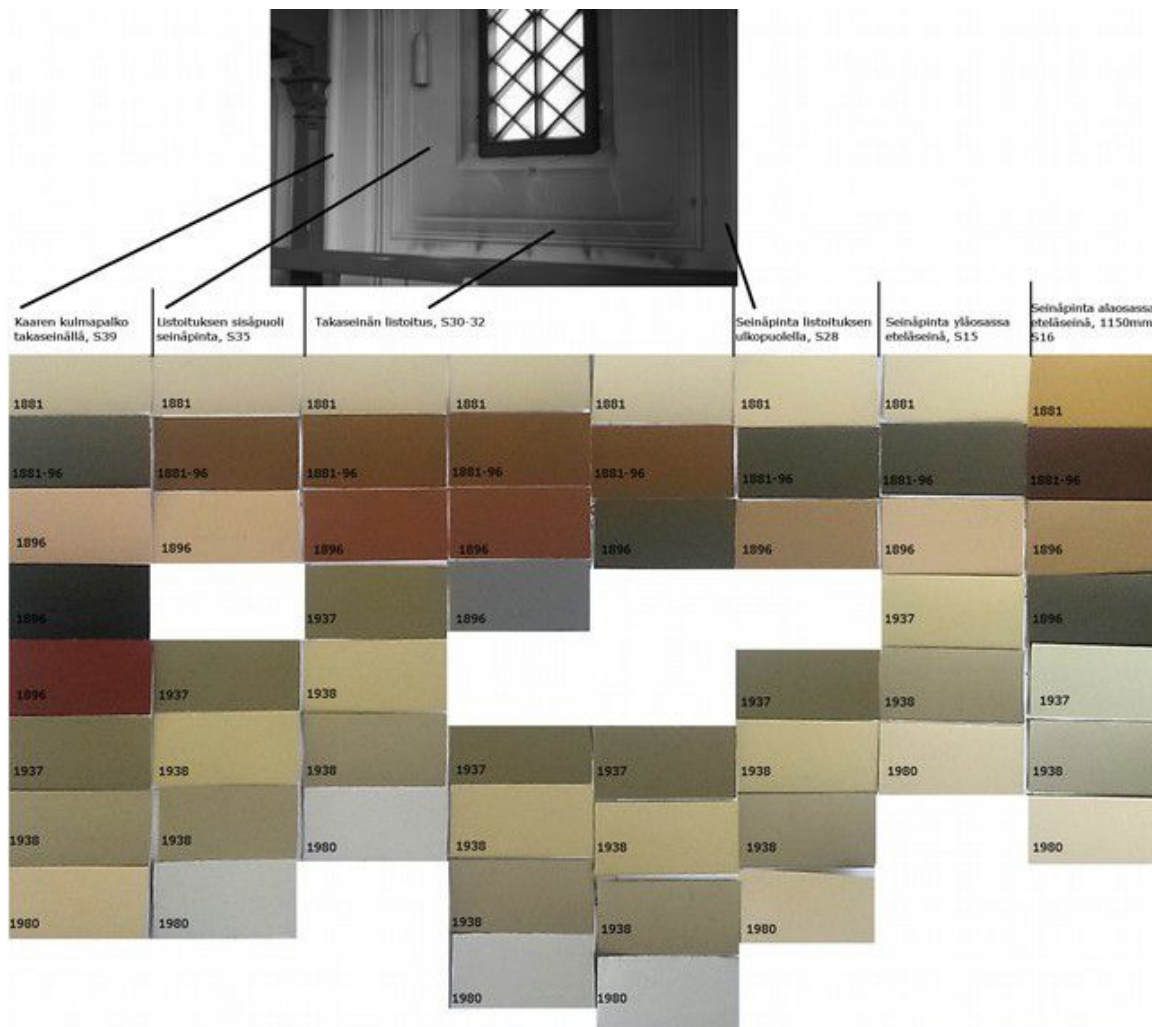
Samassa esiin otossa on myös seuraavan aikakauden (1896) tummanvihreällä öljymaalipohjalla olevat viivamaalaukset, jotka ovat ornamenttimaalauksen alapuolella (kuva 6).



Kuva 7: Salin takaosa, yksityiskohta kuvasta 1. (Anni Kupiainen, Tampereen museot.)



Kuva 6: Esiinotto salissa.

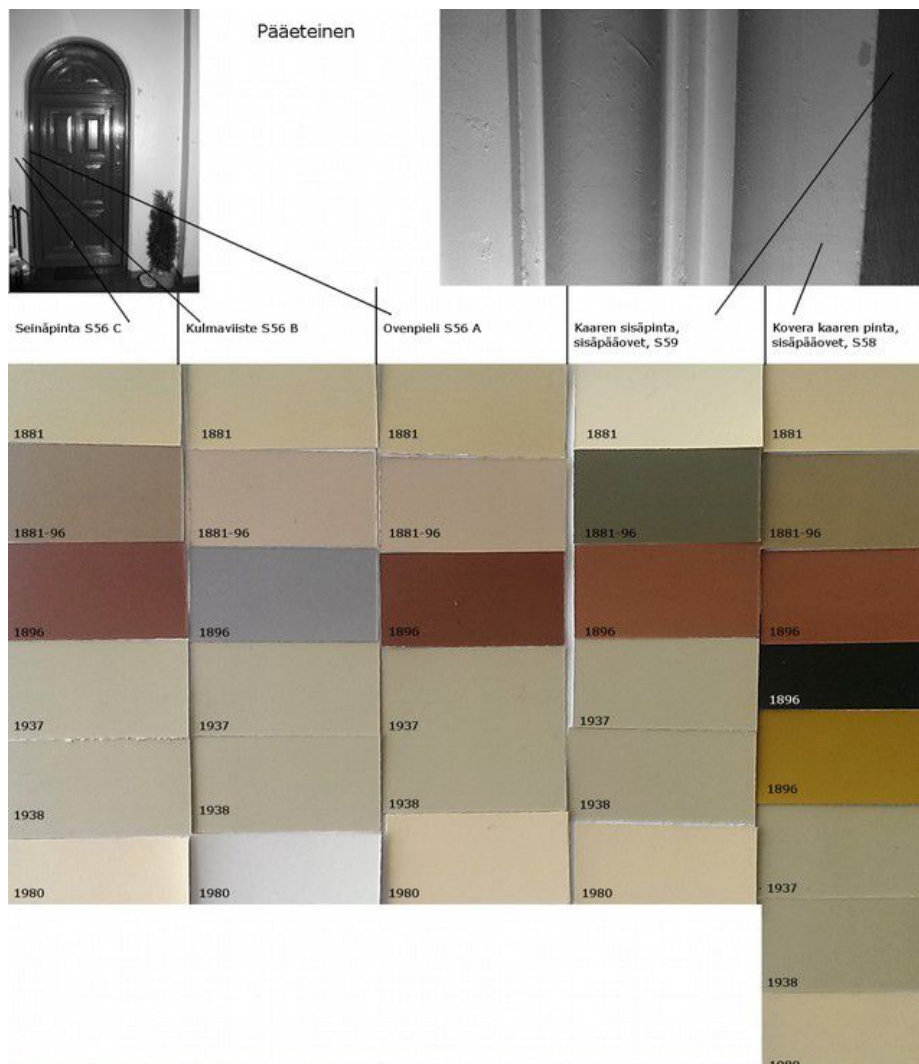


Kuva 8: Takaseinän väritutkimuskaavakkeiden väriportaitot yhdistettynä.

Taka- ja eteläseinän kaavakkeiden värimallit vierekkäin luovat kokonaiskuvan aikakausien värityksistä. Ensimmäinen kalkkimaalikerros erottuu selkeänä linjana. Seuraavat kerrokset, joiden tarkkaa maalausvuotta ei ole tiedossa, ovat ruskeita ja tummanvihreää. Seuraava maalaus aika on monivärisesti koristeltu (1896). Kun taas viimeisimmät maalikerrokset ovat vaaleita ja samat sävyt toistuvat tasaisesti. (kuva 8)

Toisen maalauskerroksen värityksenä on saman tyyppiset ruskean ja vihreä sävyt kuin sakastin rappukäytävässä. Kaaren kulmapalkko on ollut tumman vihreä. Seinän listoitus ja sen sisäpuolinen seinäpinta on ollut ruskeaa. Listoituksen ulkopuoli vihreää seinän yläosasta ja alaosa on ollut tummanpunaruskea. Kuvassa (kuva 7) vasemman laidan alaosassa näkyy osittain listoituksen tummuuseroja ja näyttää

siltä, että listoituksen suora osuus olisi ollut vaaleampi kuin listat muuten. Listoituksen tästä maalikerroksesta voisi tehdä tarkemman esiinoton, joka kohdistuu tähän maalausajankohtaan.



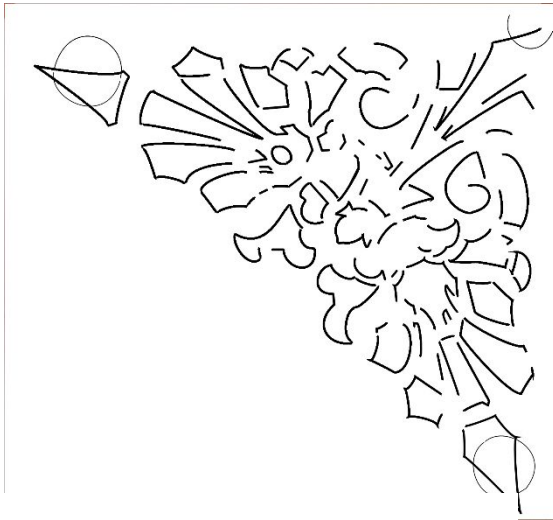
Kuva 9: Pääeteinen, urkuparvelle johtavan oven ja pääovien pielet. Väritutkimuskävykkeiden väriportaita vertailussa.

Pääeteisen värityksessä on samankaltaiset kerrostumat kuin kirkkosalissa. Ulko-ovien syvennyksen seinäpinnat ovat toisen maalauskerroksen aikaan olleet ruskeat ja niissä olevien nissien (seinäkomerot) väritys on ollut tummemman ruskea, saman tyyppinen kuin takaseinän listoituksessa. (kuva 9)

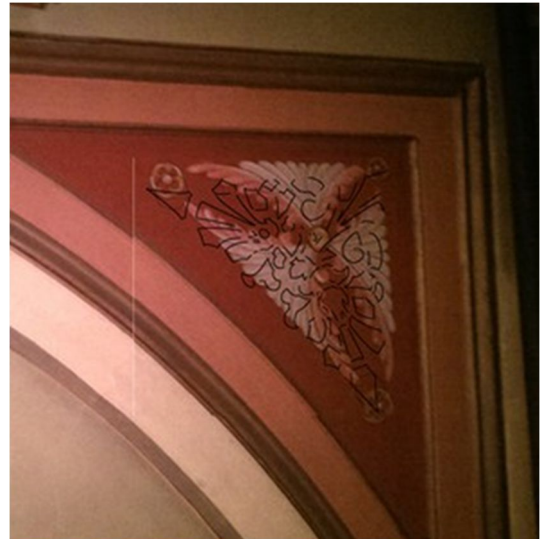
Tynnyriholvin rapatut listoitukset ulko-ovella ovat olleet toisen maalauskerroksen jälkeä ruskeat. Listoituksen alla olevat puiset hammaskoristeet alun perin vaalean siniset. Tynnyriholvin pintaa ei yletyttyä tutkimaan tarkemmin, mutta ruskea oli alimpien kerrosten väri.

4.2.2 Ensimmäiset koristemaalaukset

Vintillä vyökaarien yläpuolisia spandrilleja tutkiessani huomasin niissä sivuvalossa koristemaalaukset. Sama sablonikuvio toistuu jokaisessa spandrillissa.



Kuva 11: Koristemaalauksen ääriviivat.



Kuva 10: Piirros alla olevasta koristemaalauksesta liitettyä valokuvaan.

Kopioin näkyvissä olevat ääriviivat kalvolle, jotka siirsin piirustusohjelmaan (kuva 10). Ohjelman avulla liitin kuvion nykyisen maalauksen päälle (kuva 11). Sablonakuvioista on kopio 1:1 seurakuntien arkistossa.

Anni Kupiaisen kuvaa (kuva 1) tarkennettaessa näkyy kirkkosalin spandrilleilla häilyvästi jotakin maalausta. Kameralla maalausten ääriviivoista sai kuvan. Ääriviivojen muodot ovat hyvin samantyyllisiä kuin vintin sablonimaalaus, vaikka ne saattavat olla myös vuoden 1896 koristelua. Kun pintoihin pääsee käsiksi, niin maalauksen alkuperä voidaan varmistaa



Kuva 12: Koristemaalauksen osa näkyvissä taaimmaisessa spandrillissa.

Vintillä taaimmaisessa nurkassa vesivaurio on kuorinut pintamaalia ja alla olevan koristeen värit ovat osittain tulleet esiin. Tummanvihreälle pohjalle on maalattu sabluunakuvio tummanpunaisella. Samat sävyt löytyivät myös toisesta tutkimuskohdasta. (kuva 12)

Kuvasuurenoksesta (kuva 13) vuoden 1896 koristeluilla erottuu kirkkosalin spandrillien maalaukset. Samaa lehtikoristetta kuin vintissä on näkyvissä, mutta keskiosien ympyröiden kuvioita on vaikea erottaa. Suurenoksessa Anni Kupiainen kuvasta on myös koristemaalauksia näkyvissä (kuva 14).



*Kuva 13: Yksityiskohta kuvasta 16. Spandrilli kuorin edessä.
(E.M. Staf, 1938, Tampereen museot.)*



*Kuva 14: Yksityiskohta kuvasta 1. Spandrilli pääkäytävällä.
(Anni, Kupiainen, 1890–1896, Tampereen museot.)*

Sivuvalon avulla spandrillien koristemaalauksen ääriviivat saatiin esiin (kuva 15). Muodot ja kuvioden käsiala on hyvin saman tyyppistä kuin ensimmäinen maalauskoristelu vintissä (kuva 10). Vintin vanhemmat koristemaalaukset on tehty öljymaalilla, joka on myös ruskeiden ja vihreiden seinäpintojen värityksenä olleiden maalien sideaine ennen vuotta 1896. Maalityyppi testattiin vesiliukoisuuden perusteella.

Kaarien alla olevat seinäpinnat ovat olleet tummanvihreitä ja 1896 maalattu vaaleankeltainen öljymaalikerros on läpikuultava. Tummaruskeaa seinäväriä on käytetty salinikkunoita ympäröivillä seinäkentillä.



Kuva 15:Kirkkosalin spandrilli sivuvalossa. Kuvaa korostettu kuvankäsittelyohjelmalla.

4.2.3 Koristemaalaukset vuodelta 1896

Kirkon sisätilat maalattiin ja koristeltiin vuonna 1896. Koristemaalauksia oli runsaasti ja vinttitilassa ne ovat säilyneet koskemattomana. Sivuvälissä voidaan havaita samaa ornamenttiikkaa kirkkosalin kaarissa. Myös suorilla seinäpinnoilla sekä ikkuna- ja ovisyvennyksiä on kiertänyt koristemaalaukset (kuva 16). Ne erottuvat nytkin sivuvälissä. Seurakunnan arkistosta löytyi suunnitelmat saarnatuolin ja seinien maalauksista, jotka ovat Aug. Krookin ja L. Pettersonin allekirjoittamia vuodelta 1896 (kuva 17).



Kuva 16: Kuori vuoden 1896 asussa. (E.M. Staf, 1938, Tampereen museot.)



Kuva 17: Koristemaalauksuunnitelma. (Aug. Krook & L. Pettersson 1896, Seurakuntien arkisto.)

Osa ornamenteista on näkyvissä vuoden 1896 valokuvissa. Vuoden 2007 korjaustöiden yhteydessä tehtiin siivouskomero kirkkosaliin pohjoisseinällä vasemman puoleisten parven portaiden alle. Työn ohessa seinäpinnoilta paljastui 1896 maalatut koristeet, jotka ovat saman tyyppiset mallipiirustuksen vasemman ylänurkan kanssa (kuva 17). Näitä maalauksia ei ole näkyvissä vanhoissa valokuvissa.



Kuva 18: Korjaustöiden yhteydessä paljastunut koristemaalaukirkkosalissa (Mikko Suominen 2008).

Suunnitelmia on karsittu ja muutettu työtä toteutettaessa. Muun muassa alaosan punainen väri on korvattu vihreällä. (kuva 18)

Erivärisistä kolmioista muodostuvan kuvion yläpuolella on lyijykynämerkinnät: bortlämnas. Näitä ei ole sivuvalossakaan havaittavissa. Vihertäviä ja vaaleanruskeita värejä oli näkyvissä myös kraattereissa. Ikkunan alla ja jalkalistojen päällä olevat viivamaalaukset näkyvät sivuvalossa. Ikkunoita reunustavassa kaareissa oleva pyöreä palko on saman tyylistä koristeltu kuin mallissa.

Ikkunapielen koverassa pinnassa oleva lehväkoristelu näkyy sivuvalossa paikoin hyvin.

Ristin muotoisen ornamentin linjat ovat näkyvät sivuvalossa kirkkosalin ulkoseiniltä keskelle johtavien kaarien sisäpinnoilla.

Ornamentit ja niitä reunustavat kierteiset kukkanauhamaalaukset ovat vintillä kaarissa näkyvissä. Vintin kaarissa olevien ornamenttien taustaväri on kultapronssisimaali. Punaisella taustalla olevaa ornamenttia näkyy vintissä ainoastaan yhdessä kaareissa, joka on kuoria kiertävällä kehällä. Punaista taustaväriä näkyi myös parven kaiteiden yläpuolella olevissa kaarissa.

4.3 Sisäilme 1930-luvun lopulla

1937 aloitettujen muutos- ja kunnostustöiden yhteydessä kirkon sisätilat muuttuivat radikaalisti (kuva 20). Aiemmin koristeltu kirkko sai rauhallisen ja ajan tyyliihanteisiin sopivamman ilmeen. Yleisväritystä Sinisalo (1939, 22) kuvailee seuraavasti:

Pääasiallisena yleisvaikutuksen antavana värisävynä on käytetty lämmintä keltaisenharmaata väriä, jonka pohjalta seinäpilasterit hie-
man vaaleampine sävyineen tulevat esiin. Kun vihertävän harmaat
penkit muodostavat kirkon tummimman osan ja katto vaaleimman, on
tällaisella ylöspäin vaalenevalla värisävytyksellä pyritty korostamaan
temppelein alhaalta ylös kohoavaa vaikutelmaa.



Kuva 19: Korjaustöiden yhteydessä esiin tullut pilarin alaosa.



Kuva 20: Korjaustöiden yhteydessä esiin tullut pilarin alaosa.

4.3.1 Kuorokorokkeen alta esiin tullut fragmentti

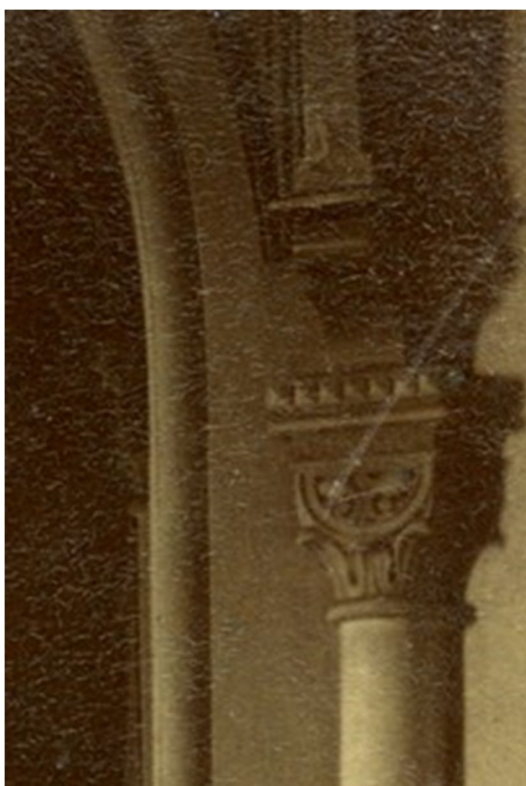
Syksyllä 2014 purettiin edellinen kuorokoroke, joka oli rakennettu 1980. Korokkeen purkaminen paljasti seinäalaosassa fragmentin 1930-luvun lopun värityksistä (kuva 19).

4.4 Rapatut pylväät ja kapiteelit

Kirkkosalissa ja kuorissa on vyökaarrien yhtymäkohdissa pilarikimput, joiden keskinnalla on muuratut ja rapatut pilarit kapiteelein.

Kapiteelit ovat yli kymmenen metrin korkeudessa ja niiden tutkiminen siirrettiin tulevan korjaustyön yhteyteen. Kuitenkin vintiltä löytyi kapiteelin osa, joka on samaa mallia kuorin kapiteelien kanssa (kuva 22).

Monivärisesti koristeltuun kapiteeliin tehty tutkimus antaa kuvan muidenkin kapiteelien väryksestä. Kapiteeli on poistettu vuoden 1937 kuorin uudistöiden yhteydessä. Kapiteelin tämänhetkinen väryys on vuoden 1896 maalaustöistä ja värit löytyvätkin saman vuoden suunnitelmista (Petterson & Krook 1896, väryyssuunnitelma). Kapiteelin alkuperäinen väryys on ollut ruskeavoittoinen. Yläosan abakus ja alaosan ekinus ovat olleet tummemman ruskeita kuin keskiosan kapiteeli. Anni Kupiaisen kuvassa on vastaava väryys näkyvissä (kuva 21).



Kuva 21: Yksityiskohta kuvasta 1. Kapiteeli kirkkosalissa. (Anni Kupiainen 1885, Tampereen museot.)

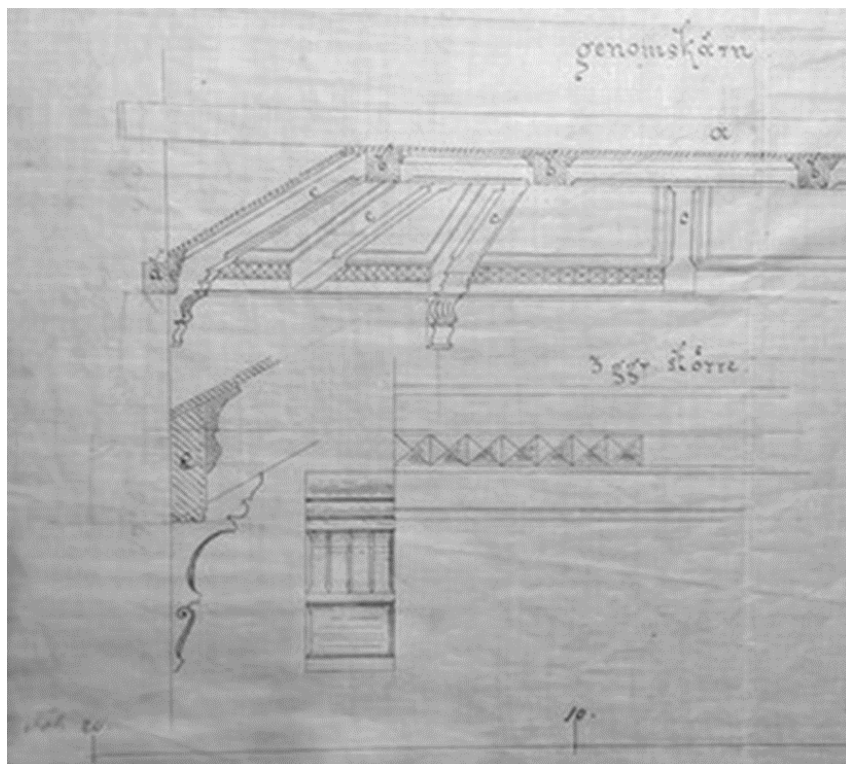


Kuva 22: Kuorin purettu kapiteeli, 2014.

4.5 Sisäkattorakenteet

Sisäkattojen tutkimus perustuu vintillä tehtyyn tutkimukseen, joka on ennen ollut osana kirkkosalia. Katon niskat ja tukirakenteet ovat näkyvissä. Ne muodostavat kasetoinnin, jonka sisäosat on paneloitu. Paneelit ovat vintin katossa näkyvissä, mutta kirkkosalissa ne on peitetty insuliittilevyllä. Vintin katon rakenteista löytyi sama yhteneväinen värimaailma kuin muistakin puisista rakennusosista. Niskojen alkuperäinen väri on ollut ruskea ja kulmaviisteitä on korostettu tummanpunaisella. Kattopaneloinnin värinä on ollut myös ruskea, mutta hieman vaaleampana. Konsoleissa on ollut korostuksia tummanpunaisella.

Suunnitelmapiirustuksissa vuodelta 1881 on katon konsolien kylkiin piirretty ornamentit, samaan tyyliin kuin parven alakaton konsoleissa (kuva 23).



Kuva 23: Suunnitelma kattorakenteille. (Th. Decker 1881, Seurakuntien arkisto.)

Tällä hetkellä vintin kattojen pintamaalina on vuonna 1896 maalatut ruskeanoranssit sävyt koristemaalauksineen. Panelointi on vaaleanharmaa. (Kuva 24.)

Katon maalikerrokset ovat irtonaisia pohjakerrosta myöten. Koristemaalauksen säästämiseksi ehdottaisin maalien kiinnittämistä ja puhdistamista.



Kuva 24: Katto vintillä 2014.

Kirkkosalissa panelointi on peitetty insuliittilevyillä lämmöneristyksen parantamiseksi. Alkujaan levyihin on tehty liimavesipohjustus ja todennäköisesti myös liimamaalaus.

Keskikupolin kattorakenteiden korjauksesta mainitaan koristeluita riisutun. Kylmällä ullakolla kupolin päällä on varastoituna kupolin kattorakenteiden puisia kukkakoristeita. Tulipalon lämmön vaikutuksesta alkuperäisten maalikerrosten selvittäminen on mahdotonta, mutta suurin osa koristeista näyttää olevan muuten hyväkuntoisia. Poikkivarsien kattorakenteissa koristeet ovat paikoillaan. (Strömmer 1.4.1937.)

4.6 Parven alakattorakenteet

Parven alakatot ovat samantyyliisiä kuin kirkkosalin katto. Niskat ja muut kantavat rakenteet ovat ruskeaksi maalattu vuonna 1980. Myös alkuperäinen sävy on ollut ruskea, kulmien viisteitä ja sorvattujen koristeiden uloin kehä on ollut korostettu tummanpunaisella öljymaalilla. (Kuva 25.)

Katon paneloinnit on peitetty insuliittilevyillä ääneneristämiseksi 1937 tulipalon jälkeen (Strömmer 1938). Nyt insuliitit ovat valkoiset. Alun perin kattopanelointi on ollut vaaleanruskea.

Katon palkeissa on sivuvalossa näkyvissä ornamenttimaisia maalauksia, jotka on maalattu 1896 tai ne ovat alkuperäisiä.



Kuva 25: Kattorakenteet parven alla 2014.

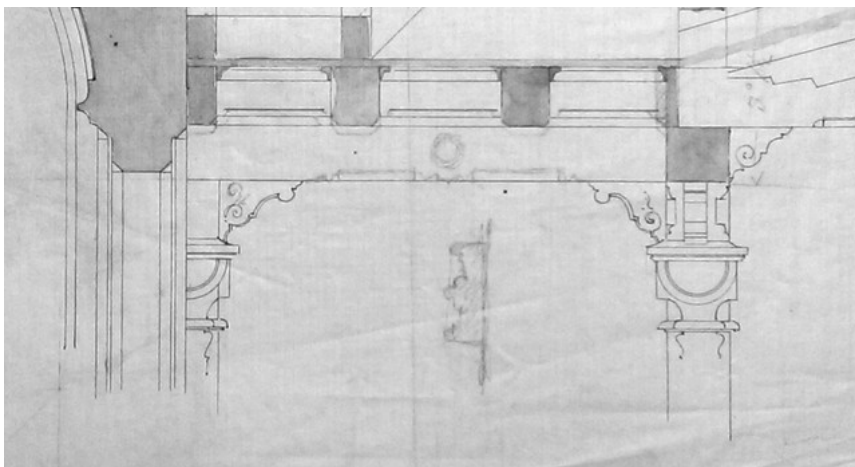
4.6.1 Puiset pylväät ja konsolit

Parvea kannattelevat puiset pylväät, joiden yläosassa on konsolit. Pylväiden ja konsolien väriytykset noudattavat kattorakenteiden linjaa.

Konsolien viisteet ja ulkoneva pyöreä osa on alun perin ollut tummanpunaisella korostettuna. Konsolin ruskeissa kyljissä on ollut tummanpunaisella siro koristemaalaus, jonka päälle on tehty uusi koristemaalaus oranssinruskealla vuonna 1896 (kuva 27). Alkuperäisen koristemaalauksen kaltaisia kuvioita on myös Th. Deckerin suunnitelmissa. (Kuvat 23 ja 26.)



Kuva 27: Esiinotossa kaksi eri aikakauden maalausta päällekkäin.

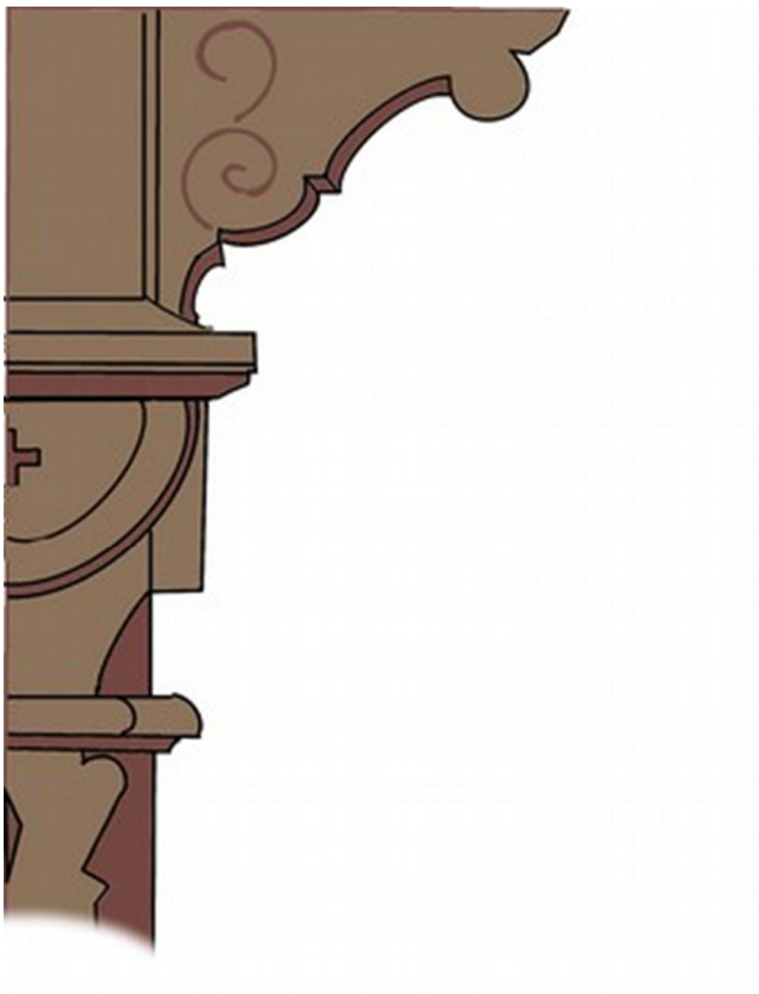


Kuva 26: Suunnitelma parven alaosiin. (Th. Decker 1881, Seurakuntien arkisto.)

Parvea kannattelevat puiset suorakulmaiset pylväät. Joitakin pylväitä on poistettu ainakin etummaisten lehterien alta (Strömmer, 1938).

Pylväiden yleisvärinä on ollut ruskea, jota on korostettu viisteiden ja leikkausten osalta tummanpunaisella (kuva 28).

Kesällä 1896 maalatut värikyset ovat olleet monivärisiä. Kaikkien osien väritys on vaihdellut ja joissakin on ollut vielä koristemaalauksia.



Kuva 28: Luonnos parven alla olevien pylväiden alkuperäisestä värikysestä.

4.7 Parven kaiteet



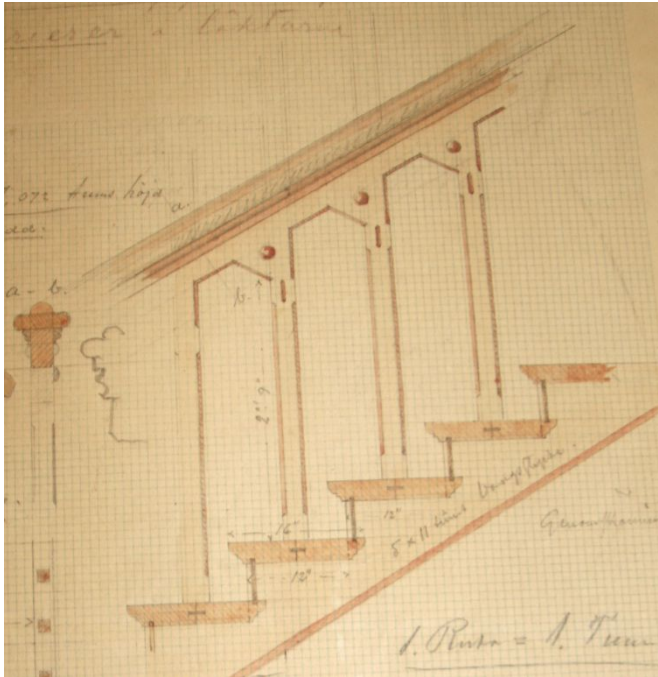
Kuva 29: Luonnos parven kaiteen alkuperäisestä värityksestä.

Kaiteiden ulkopuolen väritys on ollut saman tyyppinen kuin penkeillä ja muilla rakennusosilla. Ruskeaa pääväriä on tehostettu tummanpunaisella. Kaiteiden nyt valkoiset peilit ovat alkujaan olleet vaaleansiniset. Tämä on todettu jo 1980 väritutkimuksessa, mutta sitä ei ole jostain syystä toteutettu. Nyt sinisenä olevat neliökoristeet ovat olleet alun perin kokonaan ruskeat. Kuvassa 29 on luonnos kaiteen alkuperäisestä värityksestä ja punaisten korostusten sijainneista.

Kaiteiden sisäpuoli on ollut samaa ruskeaa kauttaaltaan, eikä erillisiä osia ole korostettu lainkaan.

4.8 Portaiden kaiteet

Parvelle johtavien porraskaiteiden alkuperäisissä suunnitelmissa oli myös värityksen malli. Tutkimus vahvisti värityksen olleen lähellä mallia. Kuvasta poiketen kaiteisiin ei toteutettu lovi leikkauksia pallokoristeiden alle. Käsijohteet ovat suunnitelmasta poiketen olleet ruskeat. (Kuvat 30 ja 31.)



Kuva 31: Suunnitelma portaiden kaiteelle (Th. Decker, 1881, Seurakuntien arkisto)



Kuva 30: Portaiden kaide 2014, etelä parvi.

4.9 Sakasti

Sakastihuoneet kiertävät ulkoseinällä kuorin ympärillä. 1930-luvun lopun muutosten jälkeen sakastiin kulku muutettiin uuden rappukäytävän kautta pohjoispuolella. Vanhat kuoriin johtaneet ovet muurattiin umpeen kirkkosalin puolelta ja ne toimivat nykyään komeron ovina.

Rintapaneloinnit ovat sakastin alkuperäistä sisustusta ja niiden värimaailma on noudattanut samaa linjaa salin penkkien kanssa.

Papinhuoneen katossa oleva pinkopahvitus saattaa olla alkuperäinen. Keittiössä on 1930-luvulta peräisin oleva insuliittiverhoilu.

Työselityksessä urakalla teetetävistä töistä (Strömmer 1.4.1937) mainitaan että, kaksi nykyistä sakaristohuonetta (papin huone ja siitä seuraava välihuone) jätetään koskemattomaksi, remontista aiheutuneet jäljet paikataan.

Vuonna 1980 sakastiin on tehty kokonaisvaltaiset maalaustyöt (Peruskorjaustyöpöytäkirjat 28.1.1980–13.8.1980).

4.10 Kuori

Kuori muuttui 1937 töiden ansiosta oleellisesti. Taustalla olevat ikkunat ja parveke poistuivat ja tilalle saatiin yhtenäiset roiskerapatut vaaleat seinäpinnat koristereliefin. Alttarikaide uusittiin myös samaan aikaan. Alttaritaulu säilyi alkuperäisenä, kehyksiä yksinkertaistettiin ja ne kullattiin. (Sinisalo 1939, 19). Kuoriosan pielet ja kaari on muutettiin uudelle valaistukselle sopivaksi (Strömmer 1.4.1937). 1930-luvun muutostyöt päätettiin säästää koskemattomana vuoden 1980 remontissa. Paitsi alttarikaide on kunnostettu poistamalla maalit ennen uudelleen maalausta, ovet on maalattu ja alttarille on vaihdettu lattiamatot. (Työmaapöytäkirja 18.2.1980.)

Kuori ja sen osat jäivät pääosin väritutkimuksen ulkopuolelle nyt. Sakastista kuoriin johtavat ovet ovat muutosten aikaisia ja tutkin niiden alkuperäisen värityksen, jos niiden palauttaminen muun kuorin ulkoasuun koetaan tarpeelliseksi.

4.11 Ovet

Kirkkosaliin johtavat ulko-ovet ovat tammipeiliovia. Ovet ovat alkuperäisiä, lukuun ottamatta pohjoiskäynnin ovea, joka on rekonstruoitu tulipalon jälkeen.

Etelä- ja pohjoissisäänkäyntien tuulikaapit uudistettiin ja niihin tehtiin uudet ovet vanhan mallin mukaan vuonna 1938. Vanhat tuulikaapit oli koettu epäkäytännöllisiksi ja ahtaiksi.

Sakastiin johtava alkuperäinen pyörökaariovi on mäntypuinen. Ovi on ollut alun perin ootrattu vaalealla tammioottrauksella muiden ulko-ovien tyyliksi (kuva 32).

Sisäovet ovat mäntyä ja alkujaan niissä on ollut vaalea tammioottraus. Ovet on ootrattu uudelleen vuonna 1896. Yksivärisiksi, sinivihreäksi ovet maalattiin 1930-luvun lopun korjaustöiden yhteydessä. Vuonna 1980 ovet saivat nykyisen ruskean ulkoasunsa. Päälimmäiset kerrokset ovat huonosti toisissaan kiinni, mutta alimmat kerrokset ovat pohjassaan hyvin kiinni. Vanhojen oottrausten säästäminen on otettava huomioon tulevilla korjauksilla.

Uuteen sakastiin johtavaan rappukäytävään tehtiin oviaukko vuonna 1937. Oven mallin haluttiin sopivan vanhojen ovien tyyliin, vaikka männystä tehty ulko-ovi maalattiin yksivärisiksi. (Strömmer 1.4.1937.)



Kuva 32: Esiinotto sakastin oven peilistä 2007.

4.12 Ikkunat

Valurautaiset ulkoikkunat ovat harvinaisuus Suomessa. Valumenetelmällä on voitu tehdä isoja ikkunakokonaisuuksia kevytrakenteisilla ja siroilla puitteilla. Alkuperäiset ikkunalasit on tuotu Belgiasta ja ne ovat puhallettua lasia. Ikkunat on tehty vuonna 1886 kaksinkertaiseksi. Sisäpuitteet ja karmit ovat puurakenteiset. (Sinisalo 1938, 4) Sisä – ja ulkoikkunat sekä kelloluukut on kunnostettu vuonna 1980 (peruskorjaustyöpöytäkirja 28.1.1980–13.8.1980).



Kuva 33: Mikroskooppikuva ikkunan poikkileikkausnäytteestä 100x-tarkkuudella.

Myös vuosina 2007–08 ikkunoita ja kelloluukkuja kunnostettiin, jolloin värisävyinä käytettiin edellisen kerroksen sävyjä.

Ulkoikkunoissa sisäpuolella alin maalikerros on saman sävyistä tummanvihreää kuin päällimmäinen. Ulkopuolen sävy on todennäköisesti ollut yhtä tummaa, mutta on haalistunut aikojen saatossa. Uuteen maaliin valittiin haalistuneen maalin sävy, koska työ toteutettiin osissa eikä haluttu erivärisiä ikkunoita. Ulkopuolella ikkunoiden pohjamaalina oli lyijymönjän värinen oranssi pohjamaali. Sisäkarmin poikkileikkausnäytteessä näkyy viisi vihreää kerrosta ennen tummanpunaista maalia. Vuoden 1980 dokumenteista ei ilmene syytä miksi punainen väri on valittu sisäikkunoihin. (Kuva 33.)

4.13 Penkit

Puiset penkit ovat malliltaan selkeät, koristeena toimivat ristinmuotoiset päädyt leikkauksineen (kuva 34).

Edellisistä remonteista on säilynyt merkintöjä penkkien kunnostusmenetelmistä. Vuoden 1937 työohjelmassa maalaustöiden osalta kehoitetaan spaklaus tehtävän kutakuinkin täydellisesti palon ja korjausjälkien takia ja maalaus öljyvärillä. 1980 maalaustyöohjeiden mukaan penkeille on tehty polttokaavinta ainakin kirjatelineen, selkänojan ja istuimen osalta. Etelälehterin penkkeihin on jätetty kaikki kerrokset. Pohjamaalaus Jehulla, Tae täytevärillä ja pintamaalaus lakkaöljymaalilla. Tällä hetkellä penkit ovat vuoden 1980 asussa ja niissä on ruskea kiiltävä lakkamaali. Lakkamaalin alta löytyy 1937 ja 1938 tehdyt tummat vihertävät kerrokset. Vuodelta 1896 on vaalea tammiooteraus, jolloin viisteitä on korostettu tummemmalla lasuurilla.

Alkuperäisen pinta on ollut punertavan ruskea öljymaali muiden rakennusosien mukaisesti. Kraattereita tutkimalla ja väriportaikon perusteella penkkien päätyjen kaikista viisteistä löytyi ohut punainen öljymaalikerros ruskean alimmaisesta kerroksen päältä.

Penkkejä on muutamaan otteeseen poistettu kirkkosalista ja parvelta. Kellarista löytyi penkkejä, joissa on vanhat pintakerrokset esillä.

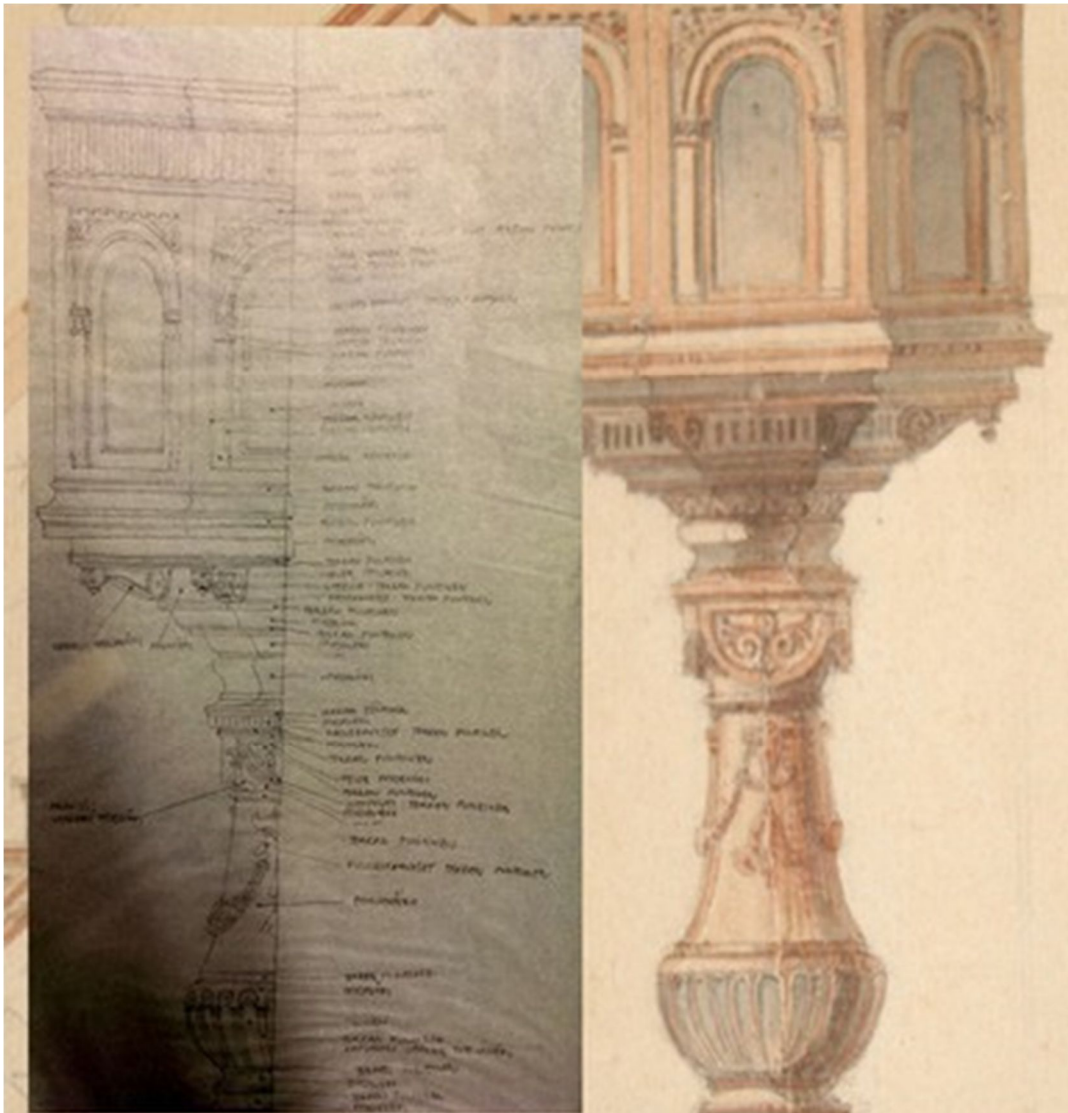


Kuva 34: Penkin pääty 2014.

4.14 Saarnastuoli

Saarnastuoli jätettiin väritutkimuksen ulkopuolelle, mutta tähän on lisätty arkistoista löytyneet tiedot kalusteen vaiheista. Löydettyjen dokumenttien mukaan saarnastuoliin tehtiin väritutkimus sekä kultaus ja maalaustyö vuonna 1980. Töiden yhteydessä lähes kaikki maalit on poistettu. Työ oli Ancelo Oy:n urakka. (Peruskorjaustyö pöytäkirja 28.1.1980–13.8.1980.)

Seurakunnan arkistosta löytyy heidän tekemänsä kaaviokuva saarnatuolin alkuperäisestä väriyuksestä skissipaperille lyijykynällä piirrettynä. Piirros vastaa Deckerin suunnitelman väritystä. (Kuva 35.)



Kuva 35: Kuvassa taustalla suunnitelmapiirustus Th. Decker 1881 ja edessä Ancelo Oy:n väritutkimustuloksia vuodelta 1979–80. (Seurakuntien arkisto.)

4.15 Urkufasadi



Kuva 36: Urkufasadi 1890-1896. (G.H. Andersson, Tampereen museot.)



Kuva 37: Urkufasadi 1937. (E.M. Staf, Rihloma 1968.)

Urkuja ei hankittu heti uuteen kirkkoon, vaan aluksi käytettiin vanhan kirkon urkuja. Joulukuksi 1885 saatiin uudet urut käyttöön, myös fasadi on tältä ajalta (kuva 36).

Vuosina 1910–11 urkuja uudistettiin ja laajennettiin (Sinisalo 1937, 8). Ilmeisesti tämän työn yhteydessä urkufasadi työntyi ulospäin syvennyksestään. Fasadiin rakennettiin kyljet, joista johdettiin ovet urkujen sisälle ja pois parvelta. Samalla fasadin etuosassa olevat salaovet poistettiin käytöstä. Kylkien ulkoasu on hieman yksinkertaisempi versio fasadin alkuperäisestä ulkoasusta.

Kuvassa 37 urut ovat selvästi ulompana takasyvennyksestä ja holvikaari on taustalla. Kun taas kuvassa 36 fasadin yläosa on lähes kiinni kaareissa.

Urkupillit tuhoutuivat 1937 tulipalossa, mutta puinen fasadi säästy (Sinisalo 1939, 28).

Tulipalon jälkeisessä maalaustyöselostuksessa mainitaan, että urut eivät kuuluneet urakkaan, mutta valokuvista näkyy, että maalaustöitä on silti tehty ja kullattuja koristeita on maalattu yli (kuva 40).

Vuoden 1980 työmaakokouksen päiväkirjamerkintöjen mukaan fasadi on päätetty maalata vaakalistasta alaspäin. Kultaukset on paikattu samalla kultapronssimaalilla, jolla alttarikaide on koristeltu ja maalaus on tehty lakkamaalilla.

Urkujen kultauksista on otettu näyte, joka tutkittiin Metropolian konservoinnin osastolla XRF-menetelmällä (röntgenfluoresenssi). Laite tunnistaa näytteen alkuaineet. Poikkileikkausnäytteestä käy ilmi, että kullatussa listassa on kaksi kultausta päällekkäin (kuva 38). Tutkiessani näytettä päällimmäinen kultaus irtosi ja alta paljastui kiiltävämpi, sileämpi ja aitoa kultausta vastaava pinta. Myös XRF tunnisti näytteen sisältävän aitoa kultaa. Kuvassa 38 alin valkoinen kerros on pohjustetta suoraan puun pinnalla. Päällä oleva tumma kerros on alkuperäisen kultauksen polimenttipohjustus, jonka päällä näkyy ohut kerros kultaa. Kultakerros on peitetty valkoisella maalilla tai kitillä. Maalauksen jälkeen listat on korostettu uudelleen rakeisemmalla kultapronssimaalilla.

Tällä hetkellä fasadi on huonokuntoinen ja maalit hilseilevät osittain laajoilta alueilta. Tulevassa remontissa tähän on syytä kiinnittää huomiota. Urkufasadin yläosaa ei tutkittu nyt ja näkyvissä olevat kullatut pinnat saattavat hyvinkin olla alkuperäiset. Ylemmissä osissa on myös maalattuja koristeluita, jotka ovat aiemmin olleet kullattuna.

Urkukorokeremontin yhteydessä fasadin alaosan edestä purettiin koroketta ja takaa paljastuneet kultaukset ovat sileää ja kiiltävää aitoa kultaa. Pinnat olivat tahriintuneet ja kolhiintuneet eri kunnostusvaiheissa.



Kuva 38: Mikroskooppikuva poikkileikkausnäytteestä urkufasadin kultauksesta 100x-tarkkuudella.

4.16 Pääkäytävä urkujen alla

Vuonna 1937 urkuparvea alennettiin 1,2 metriä, jolloin urkuparven alla oleva pääsisäänkäytävän holvi suoristettiin (kuva 41). Samalla urut laskivat alemmas. Parven kaiteen päältä purettiin alkuperäinen lisäkaide (kuva 39). Uusi katto valettiin rautabetonista, johon on tehty yksinkertaiset kuviot lautamuoteilla ja pintaan rappaus. Parven kaiteen yläosa purettiin ja keskelle tehtiin uutta vanhan mallin mukaan. (Strömmer 1.4.1937.)

Lasketun katon tämän hetkinen vaaleansininen väri ja kullatut ristikoristeet ovat todennäköisesti säilyneet vuoden 1980 korjaustöissä koskemattomana.



Kuva 39: Suunnitelma pääsisäänkäynnille. (Th. Decker, 1881, Seurakuntien arkisto.)

Kaiteen ylimmässä kohdassa oleva numerotaulu löytyy vintiltä, 1896 maalatussa asussa. Alta näkyy alkuperäinen ruskean ja punaisen yhdistelmä. Sivuille veistetyt koristeet ovat saman tyyliisiä parven alakaton konsolin kanssa. (Kuva 41.)



Kuva 41: Urkufasadi 1938–1969. (E.M. Staf, Tampereen museot.)



Kuva 40: Numerotaulu vintillä.

5 Yhteenveto

Puisten rakennusosien alkuperäinen väritys saatiin tutkimuksen yhteydessä selvästi esille, vaikka joitakin koristemaalauksia on varmasti jäänyt pintojen alle piiloon. Vuonna 1979 tehdyssä tutkimuksessa on saman sävyiset värit löydetty puurakenteista, vaikka joitakin on jätetty lopullisesta ilmeestä toteuttamatta.

Seinäpintojen väritys on tehnyt tutkimuksesta mielenkiintoisen ja ristiriitaisen suhteessa aiemmin tehtyyn tutkimukseen. Kiistatta alkuperäiset värit ovat vaaleankelmainen ja valkoinen kalkkimaali. Vintiltä löytynyt koristemaalauksia ja Anni Kupiaisen kuvan selvästi erottuvat tummemmat värit paljastavat toisen, aiemman maalauksen kerran.

Tulin siihen johtopäätökseen, että ensimmäiset kerrokset ovat todellakin väliaikaiseksi tarkoitettuja. Myöhemmin on lisätty koristeluja ja seiniä on maalattu tummemmilla sävyillä.

Lopuksi tein isompia esiinottoja sakastinportaikkoon ja varmistuin asiasta. Aikataulujen vuoksi jäi vielä selvittämättä mitkä seinäpinnat tai kaarien osat ovat olleet esimerkiksi ruskeita tai vihreitä. Salissa olisi hyvä tehdä vielä esiinotot seinäpintojen yläosiin, kaarien keskipintoihin ja parven seinäpintoihin tarkkojen sävyjen selvälle saamiseksi.

Tulevaisuuden kunnostustöissä olisi hyvä noudattaa ajatusta ”vähemmän on enemmän”. Alla olevien pintakerrosten säästäminen on tärkeää ja se mahdollistaa myöhempien tutkimusten tekemisen. Alkuperäisiä irtonaisia maalipintoja voidaan kiinnittää, puhdistaa ja retusoida eikä uudelleen maalaus ole aina välttämätöntä.

LÄHTEET

Aleksanterin kirkon peruskorjaustyöpöytäkirjat 28.1.1980–13.8.1980. Arkisto, Seurakuntien talo, Tampere.

Baty, P. 2002. Some Tips on Commissioning Paint Analysis. Teoksessa: Layers of understanding, Proceeding of a seminar held on 28 april 2000. Dorset: Donhead.

Bristow, I. 2002. Historic Overwiev. Teoksessa: Layers of understanding, Proceeding of a seminar held on 28 april 2000. Dorset: Donhead.

Castren, P. 2008. Domus Pompeiana. Helsinki: Otava.

Clark, K. 2002. Introduction: Architectural paint research in wider context. Teoksessa: Layers of understanding, Proceeding of a seminar held on 28 April 2000. Dorset: Donhead

Hughes, H. 2002. Setting standards for architectural paint research. Teoksessa: Layers of understanding, Proceeding of a seminar held on 28 april 2000. Dorset: Donhead.

Knapas, M. 7.9.1979. Muistio Pasi Kaarron, Marja Terttu Knapaksen ja Pentti Pietarilan tekemästä väritutkimuksesta Tampereen Aleksanterin kirkossa maaliskuun 20 päivänä 1979.

Knapas, M. 2003. Kirkkojen hoito ja restaurointi. Museoviraston rakennushistorian julkaisuja.

Knuutinen, U. 1997. Pigmentit. Espoo-Vantaan ammattikorkeakoulun julkaisusarja Kulttuuriala C 5.

Knuutinen, U. 2006. Identification of Historical Pigments, Non-destructive and Micro methods. Edited by Hanne Mannerheim.

Knuutinen, U. 2009. Kulttuurihistoriallisten materiaalien menneisyys ja tulevaisuus, Konservoinnin materiaalitutkimuksen heritologiset funktiot. Jyväskylä: University of Jyväskylä.

Museoviraston rakennushistorian osaston julkaisuja 19. 1997.

- Niemelä, J. 2006. Tiilestä tehty Tampere. Tampere-Seuran 110. julkaisu. Tampere: Hermes Oy.
- Nevin, J. 2002. Teoksessa: Layers of understanding, Proceeding of a seminar held on 28 april 2000. Dorset: Donhead
- Pietarila, P. 1992. Koristemaalaukset: tietoja historiasta ja tekniikasta. Tikkurila, Suomi.
- Pietarila, P. 2004. Rakennusten värit ja koristetyylit, Tikkurila Paints Oy, Libris.
- Rihlana, S. 1968. Rakennustaidetta Tampereella. Porvoo: Werner Söderström.
- Sahlberg, M. 2010. Talon tarinat -opas.
- Setälä, U. 2011. Väritutkimus rakennushistorian tietolähteenä, Taidehistorian pro gradututkielma Taiteiden ja kulttuurintutkimuksen laitos. Jyväskylän yliopisto, 2011.
- Sinisalo, U. 1939. Aleksanterin kirkko ja sen uudistustyö vv. 1937–38, Tampereen kirjapaino-osakeyhtiö 1939.
- Strömmer, B. Työselitys urakalla teetettävistä töistä 1.4.1937. Arkisto. Seurakuntien talo, Tampere.
- Strömmer, B. Permantotyön työselitys 10.1.1938, Arkisto. Seurakuntien talo, Tampere.
- Valtion rakennusperinnön vaaliminen. Helsinki: Vammalan kirjapaino Oy.
- Väritutkimuksen Dokumentoinnin ohje. 4.5.2013 Museovirasto.