

Utveckling av kundutrymme på Malmgårds Bryggeri

Annika Hartwall

EXAMENSARBETE	
Arcada	
Utbildningsprogram:	Turism
Identifikationsnummer:	5209
Författare:	Annika Hartwall
Arbetets namn:	Utveckling av kundutrymme på Malmgårds Bryggeri
Handledare (Arcada):	Hellevi Aittoniemi
Uppdragsgivare:	Malmgårds Bryggeri Ab
<p>Sammandrag:</p> <p>Detta examensarbete behandlar arbetsprocessen med planerandet samt genomförandet av en utrymmesplan för Malmgårds Bryggeri kundutrymme, och är därmed till sin karaktär projektrelaterad. Huvudsyftet med arbetet är att skapa en välfungerande utrymmesplan för kundutrymmet på Malmgårds Bryggeri. Arbetsprocessen genomförs i stark interaktion med uppdragsgivaren och medför därmed samverkan i definitions-, planerings- och reflexionsfasen. Malmgårds Bryggeri kommer att tillämpa samt förverkliga utrymmesplanen i detta examensarbete under våren 2016. För uppnåendet av syftet kommer ämnesrelaterad litteratur över arbetsprocessen berörande utrymmesplanering att behandlas. Likaså behandlas grunderna till projektets olika faser där exempelvis tids- och resursplanering samt övriga relevanta ämnen ingår. Teoretiska referensramen bildar grunden för hela arbetsprocessen, utrymmesplanen samt dokumentationen för examensarbetet. Analyskapitlet behandlar däremot hela arbetsprocessen inklusive dess samtliga faser och genomförs på basen av mina egna upplevelser, erfarenheter samt det avslutande mötet med uppdragsgivaren. Resultatet är helhetsmässigt gynnsamt och de fastställda målen har åstadkommit. I det avslutande diskussionskapitlet reflekteras slutresultatet, helheten samt förbättringsförslagen. Examensarbetet resulterar därmed i en lyckad arbetsprocess och utrymmesplan som bryggeriet fritt kan förverkliga i närmaste framtiden.</p>	
Nyckelord:	Utrymmesplanering, kundutrymme, Arbetsprocess, Malmgårds Bryggeri, Utrymmesplan, Förbättringsförslag
Sidantal:	40 (+2)
Språk:	Svenska
Datum för godkännande:	11.11.2015

DEGREE THESIS	
Arcada	
Degree Programme:	Tourism
Identification number:	5209
Author:	Annika Hartwall
Title:	Utveckling av kundutrymme på Malmgårds Bryggeri
Supervisor (Arcada):	Hellevi Aittoniemi
Commissioned by:	Malmgårds Bryggeri Ab
<p>Abstract:</p> <p>This thesis considers the process of planning and implementing a interior plan for Malmgårds Bryggeri customer space, and is therefore project related. The main aim for this thesis is to create a well functioning interior plan for the customer space in Malmgårds Brewery. The working process is carried out in strong interaction with the client and therefore entails collaboration in the definition-, planning-, and the reflection-phase. Malmgård Brewery will use and implement the interior plan of this thesis during the spring 2016. For achieving the aim is subject related litterature of interior planning of the working process being studied. Likewise will the the basics regarding the different projectphases be studied, where for example time- and recourseplanning and other relevant subjects are included. The theoretical framework forms the foundation of the entire working process, interior plan and the documentation for this thesis. The analysis chapter covers the whole working process including all its phases and is being implemented based on the autor's own experiences, lessons learned and the final meeting with the client. The result in its entirety is successful and the established goals have been acheieved. The final chapter reflects the final results, overall project and the suggestions for improvement. The final result is an excellent working process and a successful interior plan that the brewery can freely implement in the nearest future.</p>	
Keywords:	Malmgårds Brewery, Customer space, Interior plan, Project phases, working Process, Implementation
Number of pages:	40 (+2)
Language:	Swedish
Date of acceptance:	11.11.2015

INNEHÅLL

1 Inledning	6
1.1 Frågeställning	7
1.2 Syfte	7
1.3 Avgränsning	8
1.4 Uppdragsgivare Malmgårds Bryggeri Ab	8
2 Utrymmesplanering	9
2.1 Inredningens grund element	10
2.1.1 Färger	11
2.1.2 Ljus och belysning	12
2.1.3 Möblemang	12
2.2 Den grundläggande planeringsfasen	13
2.2.1 Projektplan	14
2.2.2 Tidsplanering och strukturering av arbetsprocessen	16
2.3 Genomförandefasen	17
2.4 Den avslutande reflexionsfasen	18
3 Arbetsprocessen med Malmgårds bryggeri	18
3.1 Den inledande definitionsfasen	19
3.1.1 Identifiering av arbetsprocessen och önskemål för kundutrymmet	21
3.1.2 Budget	21
3.2 Planeringsfasen	22
3.2.1 Tidsplanering	22
3.2.2 Riskbedömning	24
3.2.3 Resursplanering	24
3.2.4 Intressenter	25
3.2.5 Övrigt i planeringsfasen	25
3.3 Genomförandet av utrymmesplanen	26
3.3.1 Den slutliga utrymmesplanen	27
3.4 Reflexionsfasen	33
4 Diskussion	33
4.1 Slutord	37
Källor	40

Bilagor	42
----------------------	-----------

FIGURER

Figur 1 Observations material över kundutrymmer (Hartwall, 2015)	20
Figur 2 Kundutrymmets bottenplan markerad i rött (Malmgård, 2014)	20
Figur 3 Gantt-schema (Hartwall, 2015)	23
Figur 4 Färgkarta för kundutrymmet (Hartwall, 2015)	28
Figur 5 Belysnings lösningar för kundutrymmet (Hartwall, 2015).....	29
Figur 6 Möblemang alternativ för kundutrymmet (Hartwall, 2015).....	30
Figur 7 Den slutliga utrymmesplanen för kundutrymmet (Hartwall, 2015)	32
Figur 8 Den slutliga utrymmesplanen för kundutrymme i 3D (Hartwall, 2015)	32

1 INLEDNING

Malmgårds Bryggeri ligger beläget i Lovisa kommun, alldeles intill själva idylliska herrgården Malmgård. Bryggeriet grundades år 2009 som ett aktiebolag och har sedan dess framgångsrikt producerat lokala öl- och ciderprodukter. Bryggeriet har blivit allt mer känt under de senaste åren, och idag besöks bryggeriet aktivt av allt från enstaka besökare till större grupper året runt. Det ordnas olika guideade turer för grupper runt i bryggeriet, som redogör för bolagets historia samt de olika faserna över hur tillverkningen av företagets produkter sker. För individuella besökare är det även möjligt att få bekanta sig med bolaget och dess tillverknings procedurer självständigt. (Malmgårds bryggeri, 2014)

Malmgårds bryggeri lockar även åt sig besökare för sin speciella exteriör, som är en 100 år gammal ladugård som om restaurerats till ett bryggeri. Under samma tak fungerar även ett kafé och en butik där råvaror för matlagning samt övriga produkter är till salu som herrgården Malmgård står för. I samband med bryggeriets avdelning för dryckestillverkningen, finns även ett utrymme som går under namnet pub som är inriktat till bryggeriets besökare. Denna pub utrymmer i sin helhet vistelsemöjligheter ända upp till 60 personer och fungerar som en slutlig rastplats för guideade rundturer inklusive dryck provsmakning för besökare. (Malmgårds bryggeri, 2014)

Kundutrymmet fungerar för tillfället som det huvudsakliga vistelsealternativet för besökare, och från detta utrymme har besökarna tack vare en glasvägg en perfekt vy över dryckestillverkningen. Förutom den förträffliga glasväggen, består utrymmet enbart av en enkel bardisk samt vardagliga stolar och bord. Enligt ledningsgruppen för bryggeriet är det dock något som saknas ifrån utrymmet, som borde utvecklas till sin helhet mer tilltalande för besökare. För att främja besökarnas upplevelser, borde alltså utrymmet riktad för gästerna finslipas och utvecklas mot ett mer utseendemässigt inbjudande håll. Utrymmets funktionalitet samt vägledning i allmänhet är även faktorer som bryggeriets ledningsgrupp anser vara för tillfället bristfälliga. Härmed anses eventuella införanden av nya lösningar till bryggeriets allmänna utrymmens funktioner önskvärda, från företagets sida. Med hjälp av nya lösningar, anser ledningsgruppen kunna sedan medföra möjligheten till att kunna bidra med en allt mer välfungerande helhet i sin verksamhet med ökad fokus över besökare. (Markkula, 2014)

I detta arbete utreder jag samt ger förbättringsförslag över huruvida bryggeriets kundutrymme kan utvecklas mot ett allt mer tilltalande håll med fokus över diverse inredningselement. Målet med denna studie är att sträva efter att nå en angenäm och välfungerande helhet för besökare och personalen i bryggeriet.

1.1 Frågeställning

Denna studie består av både en huvudfrågeställning samt diverse del frågeställningar, som behandlas och besvaras genom studiens gång.

Studiens huvudfrågeställning:

- Hur kan Malmgårds Bryggeris kundutrymme utvecklas till en mer välfungerande helhet med besökare i fokus?

Studiens del frågeställningar:

- Genom hurudana lösningar kan trivseln och funktionaliteten förstärkas i bryggeriets utrymmen riktade för besökare?
- På vilket sätt kan vägledningen för besökare ytterligare förtydligas?

1.2 Syfte

Syftet med denna studie är att redogöra för en välfungerande utrymmesplan av det allmänna kundutrymmet på Malmgårds Bryggeri. För att bidra till en djupare förståelse kring uppnåendet av syftet kommer befintlig litteratur gällande arbetsprocessen och utrymmesplanering att behandlas. Arbetet utförs i samarbete med Malmgårds Bryggeri vars mål är att uppnå en ändamålsenlig utrymmesplan som praktiskt kan tas i bruk i närmaste framtiden, för att därefter kunna förstärka besökarnas trivsel och upplevelser.

1.3 Avgränsning

För att fästa fokusen kring uppdragsgivarens önskemål gällande detta examensarbete, har följande avgränsningar fastställts.

Denna studie kommer inte att ta ställning till aspekter såsom ölproduktionen, personalfrågor eller annan möjlig verksamhet i kundutrymmet. Likaså kommer inte heller diverse tillstånd samt lov gällande framtida renovationer att behandlas.

1.4 Uppdragsgivare Malmgårds Bryggeri Ab

Malmgårds Bryggeri grundades år 2009 och är verksam i Malmgårds historiska gårdsmiljö. Herrgården Malmgård i sin helhet inklusive Bryggeriets byggnad, bär en färggrann historia bakom sig som utsträcker sig ända till början av 1600-talet. Herrgården har burit ägarnas, Creutz, namn ända sedan år 1614 fram till idag. Herrgården Malmgård har genom tiderna fungerat aktivt inom jordbruk, och är fortfarande idag specialiserad på ekologiskt jordbruk på sina ca 500 hektar åkrar. Förädling av sina ekoprodukter tillhör även herrgårdens verksamheter. Herrgården bedriver även turism samt producerar egen elenergi från egna forsens kraftverk. (Malmgård, 2015)

Malmgårds Bryggeri har sedan början av sin verksamhet, följt de samma ekologiska fotspåren som själva herrgården. I sin produktion använder sig Bryggeriet enbart av spannmål och källvatten från själva herrgården. Likaså bryggs Bryggeriets öl utan några tillsatsämnen samt filtrering, vilket gör att produkternas utformning tillverkas slutligen som genuint hantverk. Till Bryggeriets sortiment ingår två olika produktfamiljer; Malmgård och Huvila. I Malmgård produkterna fungerar själva gårdens spannmål en väldigt central roll medan Huvila-produkternas karaktär samt tema baseras på allt mer vågade och kraftigare smakupplevelser. Malmgårds Bryggeri har koncentrerat sitt produktsortiment med dess smaker passande in på alla olika situationer och tillfällen som exempelvis en törstsläckare, som aperitif till måltider eller enbart för att avnjutas som sådana. (Malmgård, 2015)

Bryggeriets produkter framställs för tillfället för hand på 2000 liters satser, och den årliga produktionen sammanlagt ligger omkring 300 000 liter öl. Tack vare eventuella

framträdande skattelättnader kommer Bryggeriet att kunna utöka produktionen i närmaste framtiden upp till 500 000 liter per år (Loviisan Sanomat, 2015). Idag utsträcker sig Malmgårds Bryggeris distributionsfält utöver hela Finland ända till Tallinn. Bryggeriets produkter finner man bland annat i större supermarketaffärer, restauranger, pubar och i butiker som är specialiserade på ekologiska samt närproducerade produkter (Malmgård, 2015).

Eftersom Herrgården Malmgård aktivt bedriver turism, har även Bryggeriets ölproduktion lockat åt sig en hel del besökare. I samband med Bryggeriets utrymmen för ölproduktion, fungerar även ett kafé och en affär för herrgårdens produkter var det även säljs Bryggeriets produkter. Bryggeriets Vd Tuomas Markkula (2014) anser att detta har medfört ett starkt samarbete mellan herrgården och Bryggeriet fastän de idag är två enskilda aktörer. Bryggeriet erbjuder härmed i samarbete med herrgården, guidade rundturer samt möjligheter för även enskilda besökare att på egen hand bekanta sig närmare med dryckesproduktionen. Till följd av ökade mängder besökare, har Bryggeriet öppnat ett skilt utrymme som kallas för ”Pub” var det ordnas dryckesprovsmaker för besökare i grupper bestående av olika mängder besökare. För att fortsättningsvis engagera besökare att uppleva och ta del i Bryggeriets verksamhet, fungerar även Malmgårds Bryggeri utöver nätet på sociala medier såsom exempelvis Facebook och Instagram. Ett aktivt deltagande i diverse evenemang såsom marknader, mässor och festivaler tillhör även Bryggeriets hörnstenar inom sin verksamhet.

2 UTRYMMESPLANERING

Design samt planering av utrymmen är två väsentliga faser att ta i beaktande vid utrymmes planering. Detta beror på att faserna i fråga slutligen kommer att ha en stark inverkan på både besökarens samt personalens upplevelser. För personalen spelar interiören av arbetsmiljön en viktig roll, dels på grund av trivsel på arbetsplatsen. Likaså har interiören en stor inverkan för företagets besökare eftersom dessa utrymmen står för den plattform där personal och besökare bemöts. Då kunder besöker företag är det interiören som ger det första intrycket över företaget, och kan härmed gestaltas som företagets ansikte utåt. Precis som när människor bemöter varandra och bildar sig ett första intryck av motparten, sker det samma vid bemötanden av nya omgivningar och utrymmen. Efter

det första intrycket av utrymmen bildats, skapar besökare förväntningar samt uppfattningar över hur samarbetet med företagets service fortsättningsvis kommer att utspelas. Härmed är det viktigt vid utrymmesplaneringen att kunna kombinera både estetik och praktikaliteter, så att besökares upplevelser ytterligare förstärks av den trivsamma omgivningen. (Davis et al. 2008, s, 132-133)

Universell design är inte ett nytt koncept, men denna typ av inredningsmetod håller på bli allt mer populär då det gäller design överlag. Med universell design menas att i stället för att designa anläggningar och tjänster för den genomsnittlige användaren, designar man dem för människor med ett allt mer bredare spektrum och specifika egenskaper. Detta betyder att man med universell design specificerar sig allt mer på egenskaper såsom exempelvis ålder, språk, kultur med övrigt. Den huvudsakliga meningen med universell design vid utrymmesplanering, är att ta hänsyn till och tillfredsställa så många individuella personligheter som möjligt. Genom detta kan man med universell design vid utrymmesplanering, fästa ytterligare uppmärksamhet vid bland annat lösningar för både höger- och vänster hända personer, optimal storlek av ytor för personer oberoende av storlek och med fokus över minimering av eventuella olyckor. Med denne genomtänkta form av utrymmesplanering, nås effektiva och långvariga användningsmöjligheter av specifika utrymmen (Staines 2012, s. 7-11; University of Washington 2008).

2.1 Inredningens grund element

Enligt Grafton (2002, s.13-23) kan inredning betraktas och tolkas ur oerhört många olika synvinklar dels på grund av bland annat olika kulturer, normer och historiska särdrag. Inredning utspelar sig huvudsakligen utöver olika smaker och stilar. Det finns dock några grund element som fungerar som utgångspunkter då det gäller inredning såsom exempelvis färger, belysning, möblemang, dekorationer, former, ytor, och texturer. Till inredarens uppgifter ingår att blanda ihop grund elementen för att sedan skapa en välfungerande helhet.

Innan inredningen påbörjas definieras den huvudsakliga stilen inredaren tänker följa, varefter hen kan övergå till de specifika grundelementen. Stilar förekommer oftast via

influenser av olika slag såsom exempelvis trender, historier, kulturer och mode. Härefter brukar influenserna kombineras och förenklas enligt inredarens behov och smak. Omgivningen och typ av byggnad som råder, har även en tendens att påverka den stil inredaren anser lämplig. Därför kan det anses ibland att det inte är inredaren som väljer stilen utan tvärtom, stilen väljer inredaren. (Jokela 2005, s. 10-16)

2.1.1 Färger

Guild (1996, s. 14) beskriver att färgen tillhör ett av det viktigaste inrednings element, eftersom den anses ha en förmåga att förvandla omgivningen, väcka olika reaktioner, att framhäva och inspirera. Sedan tidernas begynnelse har färger varit ett av människors främsta sätt för uttryckande av kreativitet och livsglädje. Ett fåtal människor sägs ha en medfödd känsla för färg, men det är även någonting man kan lära sig, precis som diverse färdigheter.

Omgivningarnas färger har alltså en tendens att undermedvetet signalera oss människor olika känslor, som exempelvis den vita färgen med dess renhet och harmlöshet eller den röda med passion. Utav färger skapas olika stämningar till interiören, och valet av färgens nyanser påverkar den stil som råder för utrymmet som skall inredas. Personliga preferenser, erfarenheter och minnen utformar upplevelserna av färger; någon färg tillfredsställer och en annan färg kan ha den motsatta effekten. Därmed bör färger i stället betraktas som nyanser, eftersom då kan det likväl uppfinnas tillfredsställande nyanser i färger som tidigare inte tilltalat en. Val och kombinerings av färger är en viktig procedur eftersom stämningen utformas kring dem, exempelvis en ljus- kontra en mörkgrön färg är till sin karaktär olika; den ena är pigg medan den andra lugn. Naturligt ljus och övrig belysning har en tendens att förändra färger, men likaså färger av olika slag kan påverka varandra. (Jokela 2005, s. 19)

Färger delas in i två kategorier, till den ena hör varma färger och till de andra kalla färgerna. Gula och röda innehållande nyanserna tillhör de varma färgerna, medan blåa nyanser tillhör de kalla färgerna. Man kan dock hitta nyanser exempelvis i varma färger

som tillhör de kalla färgerna, vilket gör att en kombination av varma- och kalla färger inom inredning är möjlig.(Jokela 2005, s. 20)

2.1.2 Ljus och belysning

Utan ljus skulle det inte finnas liv, eftersom både växters och människors välmående är beroende av naturligt ljus. Genom att ta till hänsyn naturligt ljus vid inredning överlag, fås naturliga och hälsosammare utrymmen. Ljus har likaså visat sig påverka olika hormoner i hjärnan som omedvetet uppehåller dygnsrytmen, genom att signalera då det är ljust att hållas vaken och aktiv och tvärtom då det är mörkt. Ljus, mörker och skuggor är faktorer som även påverkar starkt andan och stämningen i olika utrymmen. (Barnard & Barnard 1999, s. 42-43)

En välutförd belysningsplan tillhör ett av de enklaste sätten att försköna utrymmen. Människor söker sig naturligt mot ljuset, oavsett var i utrymmet belysningen befinner sig. Då ett utrymme har flera ljuskällor såsom en kombination av allmän belysning och spotlights, resulterar det vanligen till trivsel. Enstaka belysningar skapar en mysig atmosfär, samt genom att använda både golv-, bords- och vägglampor i inredningen kan det därmed återskapas alldeles nya stämningar. Belysning används likaså för att framhäva vissa delar av utrymmet såsom exempelvis tavlor eller dekorationer, och medför på så sätt att uppmärksamheten då riktas allt mer till de belysta föremålen. Levande belysning som stearinljus, skapar både romantik, värme och glans vilket gör att de ofta anses användas vid högtider eller för att ytterligare höja stämningen.(Schwartz 2003, s. 94-97)

2.1.3 Möblemang

Enligt Schwartz (2003, s. 97) representerar möblemang ägaren till utrymmet i fråga, eftersom de reflekterar även minnen och skapar liv till interiören. Möblemang kan vara både vackra och tillika ändamålsenhetliga, framhäva nya färger, former och material. Jokela (2005, s. 58-70) understryker däremot att valet av möblemang har en avgörande betydelse för hur lyckat ett utrymme och dess inredning blir. Möblemanget som element spelar den viktigaste rollen för inredningens slutliga funktion, både praktiskt som este-

tiskt. När det gäller möblemang är valmöjligheterna omfattande, och bör vara både lämpliga och i proportion till utrymmets funktion.

När det gäller möblemang lämpas det mycket väl att ställa gammalt mot nytt, som exempelvis en traditionell fåtölj kan kombineras med ett modernt soffbord menar. Grafton (2002, s. 97) anser att genom brytning av kontraster mellan olika former, ytor, textur och gammalt med nytt berikar en interiör avsevärt. Placeringen av möblemang i utrymmen avgör om känslan blir formell eller avspänd, ombonad eller luftig. Enskilda möbler kan dock fungera som centralpunkter, som fångar uppmärksamheten och får uppfattningen av utrymmet att upplevas annorlunda. En smal hög bokhylla för exempelvis blicken uppåt och ger ett intryck av höjd, medan en låg och bred hylla betonar mer rymligheten i sidled.

2.2 Den grundläggande planeringsfasen

Macheridis (2001, s.149-150) menar att det är planeringsfasen som inleder projektplaneringen, efter att en grundläggande definitionsfas har avklarats. Med definitionsfas menas den fas av projektet där en förstudie utgjorts och accepterats, varefter själva projektplaneringen kan påbörjas. Projektplaneringsfasens syfte är att skapa en struktur i projektarbetet och att fastställa tidsgränser. Planeringsfasen bildar en gemensam grund för personer involverade i projektet och fungerar som ett styrinstrument. Enligt Lööv (1999, s.56-57) fungerar alltså projektplanen som en grund, vilket gör det allt smidigare att lägga upp prioriteringar mellan tid, resurser, aktiviteter och resultat. Planeringsfasen bör ägnas främst uppmärksamhet över, eftersom undvikande av problem, risker och svårigheter är möjlig i denna fas. Enligt Macheridis (2001, s.150-152) ingår det därför i projektplaneringsfasen att utarbeta en livscykel med utmärkta milstolpar och beslutspunkter över hela projektet. Detta underlättar uppföljningen av projektets gång, och ökar möjligheterna för projektet att nå sitt eftersträvade mål.

Likväl som övriga projekt, krävs det även inom utrymmesplanering ett starkt fokus över planeringsfasen. Vid inredningsplanering är det speciellt viktigt att utföra projektet i logisk ordning och att det ägnas tillräckligt tid över varje moment. Därmed påbörjas ut-

rymmesplanering med att observera utrymmen och bottenplan, varefter önskemål och behov för utrymme tas i beaktande. Följande steg i utrymmesplaneringen innebär att göra upp en budget, som fungerar som ramarna för projektet. Budgeten styr val av både material, möblemang och underlättar samtidigt inredarens målinriktning.(Grafton 2002, s. 22-23)

2.2.1 Projektplan

Planeringsfasens viktigaste moment att utforma en tydligt projektplan. Projektplanen kan gestaltas som ett dokument vars syfte är att beskriva vad som görs och när de olika aktiviteterna under projektets gång utförs. Projektplanen kan observeras vara ett objektivet och samtidigt öppet dokument som kan både revideras och kompletteras under projektets gång. Det väsentligaste en projektplan bör innehålla är projektets bakgrund inklusive syfte, målformulering, resursplanering, riskanalys, intressenter, projektorganisation och fas- och tidsplanering. Projektplanen bör utföras i samarbete med både uppdragsgivare och övriga involverade i projektet.(Löow 1999, s. 56-57)

Bakgrund, syfte och målformulering

Inom utrymmesplanering utgör bakgrund, syfte och målformuleringen mer utredning av utrymmens behov och funktion. Denna fas i projektplanen kan innebära eventuella förhandlingar med yrkesexperter, och eftersom projektet kommer att resultera i synliga resultat är det ytterst viktigt att alla som är involverade i projektet, är medvetna om dess mål och syfte.(Grafton 2002, s. 22-23)

Bakgrund och syfte är de två relevantaste delar som inleder själva projektplanen, och bör härmed fästas noga uppmärksamhet vid utformningen av dem. Bakgrunden kan innehålla faktorer såsom exempelvis presentera behov, problem, tidigare utredningar, resultat av eventuell förstudie och varför hela idén för projektet väcktes. Syftet bör ge svar på bland annat vilken avsikt projektet har samt orsaken till genomförandet av projektet. Målformuleringen bör vara tydligt utformad och det är viktigt att alla personer involverade projektet begriper den. Det övergripande målet är det som alla involverade i projektet skall känna till, arbeta enligt och följa upp. En definitiv framgångsfaktor inom målformuleringen är att framställa etappmål, vars ändamål är att kunna ompröva dem

ifall förutsättningar ändras eller oförutsägbara händelse inträffar. Etappmålen sägs öka motivationen bland projektgruppen, och skapar möjligheter för respons i både gott som ont. Med etappmålen används likaså för att försäkra kvaliteten i projektarbetet, och härmed får projektet naturliga avstämningspunkter inför beslutsfattande inom exempelvis ledningsgruppen.(Löow 1999, s. 57-59)

Riskbedömning

En riskanalys är en ytterst väsentlig redan innan projektet påbörjas. Riskanalysen fungerar som en typ av handlingsberedskap inför oförväntade händelser, och arbetas fram av både projektledningen och projektgruppen. Riskanalysen i vissa projekt kan utgå närmast genom spekuleringar, medan det i andra projekt kan krävas att företag skaffar diverse försäkringar och skapar trygga rutiner hur att gå till väga i olika situationer. Typiska risker som kan uppkomma vid projektarbete är bland annat att tidsplanen inte håller, resurser inte räcker till och kvaliteten inte är tillräckligt hög.(Löow 1999, s. 53-55)

Resursplanering

När en projektplan framskridit så långt att det utrett bakgrund, mål samt etappmål, risker och aktiviteter underlättas bedömningen av resursbehovet. De vanligaste resursfrågorna i projekt handlar om bland annat timmar, pengar, maskiner, lokaler och material. Det är dock avsevärt att bedöma projektets resursåtgång i sin helhet, innan några specifika kostnadskalkyleringar utgörs.(Löow 1999, s. 59-61)

Resursplaneringen i utrymmesplaneringen utgörs oftast då det handlar om större förändringar till utrymmen. Dessa sker i samband med yrkesexperter som i de flesta fallen, kan förutse sin insats i form av kontrakt arbete i stället för timarbete. Inredaren står för utredningar för resurserna av mindre inrednings lösningar som kan vara tidskrävande.(Wilhide 2002, s. 18-21)

Intressenter

Med intressenter i projektplanering avses de parter som är involverade i projektet både direkt som indirekt. En intressentanalys kan utgöras för att ytterligare kartlägga parterna tydligare. Vid en intressentanalys tar man hänsyn till bland alla vilka intressenter som finns, vilka behov, motiv, syften, förväntningar, mål och övriga önskningar som finns

relaterade till projektet. Syftet med en intressentanalys är att exempelvis kartlägga vad som bör göras, skapa delaktighet hos intressenterna, upptäcka eventuellt intressekonflikter och öka möjligheten att tillfredsställa ett verkligt behov. Intressentanalysen utformas i samarbete med projektledningen och projektgruppen.(Löow 1999, s. 50-51)

2.2.2 Tidsplanering och strukturering av arbetsprocessen

Wolf & Wolf (2004, s. 25-32) beskriver timing och tidsplanering som det viktigaste, vad som gäller projektplanering. Vad menas med tidsplaneringen är allt från att utesluta bland annat val av datum, årstider eller veckodagar för projektet. Detta sker för att ytterligare kunna vidareutveckla både projektplanen och tidpunkter för olika moment. Enligt Löow (1999, s. 62-63) används tidsplanering även eftersom att de underlättar resursfördelning, samplaneringen med andra aktiviteter och de är pådrivande. Tidsplaneringen ger överskådlig information och håller parterna involverade i projektet uppdaterade om när olika milstolpar bör nås.

Gantt-schema

Det finns det flera olika metoder för att underlätta och ge en allt mer detaljerad och tydligare helhetsbild, över både arbetsuppgifter och tider som ingår i tidsplaneringen. Macheridis (2001) lyfter fram PERT (Program Evaluation Review Technique)-schema, som i form av ett nätverksdiagram beskriver i vilken ordning olika arbetsuppgifter inom projekt bör utföras. Med hjälp av ett PERT-schema kan projektledaren och gruppen fokusera sig på att de kritiska aktiviteterna utförs inom planerad tid. Med ett PERT-schema som grund, utformas ett Gantt-schema som är ett diagram i stapelform. Löow (1999) beskriver att Gantt-schemat redogör och markerar de olika aktiviteterna som skall utföras, och varje stapel i diagrammet representerar en aktivitet, när i tiden den börjar och slutar.(Löow 1999, s. 64-68) Därmed gör Gantt-schemat det möjligt att smidigt kunna följa upp hur olika uppgifter framskrider och slutförs, samt tydligt visar då något inte sker enligt tidsplaneringen. (Macheridis 2001, s. 146)

2.3 Genomförandefasen

Genomförandefasen är den fas i projektets livscykel då själva projektet fysiskt genomförs. Genomförandefasen utgör enbart en liten del av ett projekt i sin helhet, trots att denna fas är ypperligt viktig och representerar hela idén för projektet. Under genomförandefasen betonas det att konstant hålla projektet i rätt riktning, i förhållande till specifika tids- och aktivitetsplaner som togs fram vid planeringsfasen. Samtidigt sker kontinuerliga planeringar, utföranden och granskningar över vad som skett, sker eller kommer att ske under projektets gång. Projektets fortskridning bedöms under genomförandefasen genom relateringar till både delmål, beslutspunkter och milstolpar. Här uppmärksammas även kritiska händelser, kostnader, resurser och intressenternas krav samt förväntningar. Förändringar i omvärlden, nya mål, ändrade förutsättningar och förväntningar ställer krav på flexibilitet i genomförandefasen. Därför bör projektgruppen och ledningen vara ständigt mottaglig för signaler samt förväntningar som riktas över hela projektet och dess slutresultat. (Macheridis 2001, s. 152-153)

Det är synnerligen vägande i genomförandefasen, att alla involverade i projektet fungerar i en stark interaktion. Enligt Macheridis (2001, s.153) tillhör projektledningens uppgifter att exempelvis upprätthålla projektgruppens engagemang, motivation och prestationer. Ett starkt samarbete med intressenterna är likaså en väsentlig del, och lyckas genom att exempelvis hålla dem informerade i form av kontinuerliga möten. Löow (1999, s.83) hänvisar till att den huvudsakliga tanken i genomförandefasen, är att följa projektplanerna och direkt reagera ifall det sker avvikelser främst då det gäller både tid och resurser. Mål kan ändras ofta vid koppling till förutsättningar eller så ökar kunskapen av slutprodukten under denna fas.

När det gäller utveckling av utrymmen, motsvarar projektets livscykel denna procedurans uppbyggnad. Genomförandefasen är ypperst viktig att fokusera på, eftersom den förblir slutprodukten i detta fall det nya utrymmet. Dock är det likaså i detta sammanhang att planeringsfasen är den mest tidskrävande. (Staines 2012, s. 35)

2.4 Den avslutande reflexionsfasen

Macheridis (2001, s.154-155) använder benämningen reflexions fas för projektets avslutande fas, för att markera vikten över den tid och energi som bör läggas ner i denna fas. Den avslutande reflexionsfasen innebär för projekt både överlämnande av projektresultatet och projektgruppens upplösning. Ur ett strategiskt perspektiv sett menas det att reflexionsfasen riktar uppmärksamheten till det projektet i sin helhet åstadkommit och orsakerna till hur målet nåtts. Det bör dock läggas även reflexioner utöver själva projektprocessen i samband med slutresultatet. Till denna fas ingår likväl utföranden och sammanställningar av bakgrundsundersökningar och material som medförts under processen, för att ytterligare förstärka resultatet av projektet. Hur lång tid som reflexionsfasen varar i projektets livscykel varierar beroende på uppdragets och slutproduktens karaktär.

Då ett projekt närmar sig slutet av reflexionsfasen understryker Lööw (1999, s. 99-101) att det vid överlåtande av projektets slutresultat, bör noga framföras och presenteras vad projektet medfört. Engagemanget ökar hos dem som kommer att påverkas av projektets slutresultat, då det medförts riklig och klar information om projektets mål och syfte vid ett tidigt skede. Då projektet avslutas är det till stor nytta att ta till hänsyn uppföljning, eftersom den ofta medför respons av olika slag och då slipper organisationer exempelvis uppfinna så kallade ”hjulet två gånger”. Med uppföljning förmedlas även ett gott intryck av projektets karaktär, samt förstärker relationerna till det nya kontaktnätverk som bildats under projektets gång.

3 ARBETSPROCESSEN MED MALMGÅRDS BRYGGERI

Detta kapitel redogör för hela arbetsprocessen kring utrymmesplaneringen för Malmgårds Bryggeri i sin helhet, från projektets början till sitt slut. De samtliga del faserna framställs stegvis i enlighet med hur arbetsprocessen framskridit. Inledningsvis beskrivs grunden för arbetet i form av en projektplan i samband med tydliga redogörelser över det som konkret utförts i planeringsfasen. Därefter beskrivs utförandet i genomförande-

fasen samt slutligen redogörs även reflexionsfasen, som reflekterar över huruvida utrymmesplaneringen för bryggeriets kundutrymme lyckades uppnå de uppställda målen.

3.1 Den inledande definitionsfasen

Arbetsprocessen med Malmgårds Bryggeri inleddes i december 2014, med ett möte i själva bryggeriet med uppdragsgivaren VD Tuomas Markkula. Utformningen av projektdefinitionen påbörjades genom att ta hänsyn till de grundläggande aspekterna som Macheridis (2001) samt Lööw (1999) utformat. En genomgång över nuläget i bryggeriet samt fastställande av konkreta mål för utrymmesplaneringen, ingick till de första stegen som behandlades.

Målet utformades till att göra upp en utrymmesplan för bryggeriets kundutrymme, där allt mer attraktiva inredningslösningar, funktionalitet samt vägledning gentemot besökare tagits i beaktande. I och med att bryggeriets kundutrymme är avsedd för grupper i olika storlekar bestående av pensionärer, turister, företagare och öl föreningar fastslogs utrymmesplaneringen att fokusera sig främst till dessa målgrupper. Dock med hänsynstagande till de grundläggande riktlinjerna som utformats av Staines (2012) gällande universell design, där man vid inredningen lägger fokus kring att tillfredsställa så många individuella personligheter som möjligt.

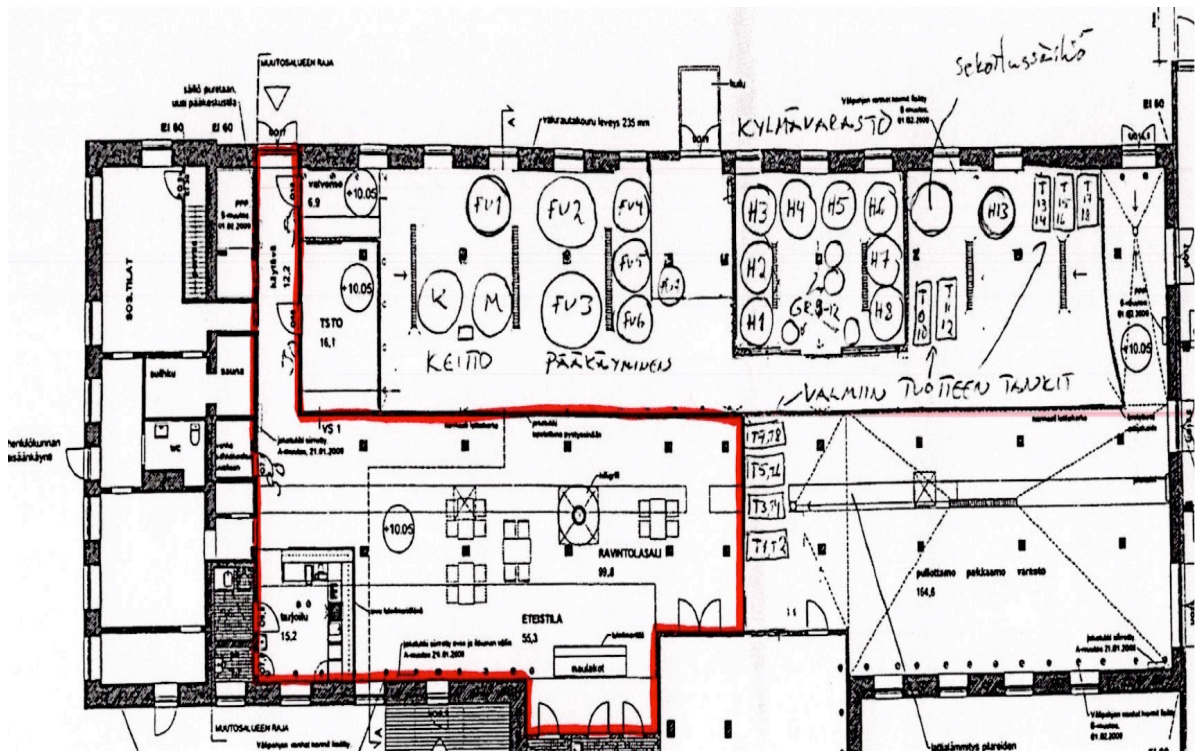
Även praktiska frågor kring utrymmesplaneringen samt dess slutliga genomförande i framtiden krävde noggrann genomgång innan planeringsarbetet kunde påbörjas. I samband med en översikt över tidtabellen för själva utrymmesplaneringen, kunde det identifieras tydligt vilka arbetsuppgifter och faser under projektet som ansågs fodra mest tid. Detta medförde även riktlinjer för bryggeriet om när de kunde tänka sig påbörja sin omformning av kundutrymmet med hjälp av denna utrymmesplan.

Det togs även i beaktande Graftons (2002) rekommendationer gällande utrymmesplaneringen i denna fas, som förespråkar över att utföra projektet i logisk ordning samt att ägna tillräckligt tid över de enskilda momenten. Detta innebar likaså att redan i detta skede utgjordes en utförlig observation över kundutrymmet och dess bottenplan, varef-

ter sedan närmare identifiering av både arbetsprocessen samt specifika önskemål följer (se figur 1 och 2).



Figur 1 Observations material över kundutrymmet (Hartwall, 2015)



Figur 2 Kundutrymmets bottenplan markerad i rött (Malmgård, 2014)

3.1.1 Identifiering av arbetsprocessen och önskemål för kundutrymmet

Den arbetsuppgift som ansågs mest tidskrävande förblev själva utrymmesplaneringen med dess samtliga del faser. Detta var något som uppdragsgivaren mycket gärna beslöt att vilja lägga tid utöver, för att sedan kunna i ett senare skede tillämpa planen vid genomförandet av kundutrymmets omformation. Samtidigt gjordes en lista utöver utrymmets nuläge med dess bristfälligheter, som sedan önskemålen och behoven kunde återspeglas till och jämföras med.

Likaså sammanfattades en lista för önskemål och behov i rangordning, varav de viktigaste önskemålen samt behoven stod som högst medan lägre ner mindre specifika detaljer vars påverkan för helheten förblir mindre. Det huvudsakliga önskemålet av uppdragsgivaren för kundutrymmes framtid var att genom enkla kostnadseffektiva inredningslösningar kunna öka både trivseln och funktionaliteten både för besökare och de anställda. Möjligheten för kundutrymmet att vara parallellt till förfogande för både större grupper och till lika enstaka besökare, ansågs tillhöra en av de viktigaste aspekterna att lägga fokus kring vid arbetsprocessen av utrymmesplaneringen.

Arbetsuppgifterna uppdelades från början tydligt, varav utrymmesplaneringen sker i första hand i samband med detta arbete men till lika i stark interaktion med VD Tuomas Markkula samt Mi Saxen från personalen.

3.1.2 Budget

Eftersom detta examensarbete fokuserar sig kring utformningen av utrymmesplanen för kundutrymmet på bryggeriet, ansågs det att arbetsprocessen påbörjas från en öppen budget, varefter bolaget utgående från den färdiga planen sedan kan avgöra ifall de är färdiga att investera den summa som krävs för de lösningar som tilltalar dem mest. Med denna uppställning medför det allt mer frihet till både mig som skribent samt själva uppdragsgivaren för att senare kunna bygga upp den helhet med de enskilda faktorer som anses lämpligast.

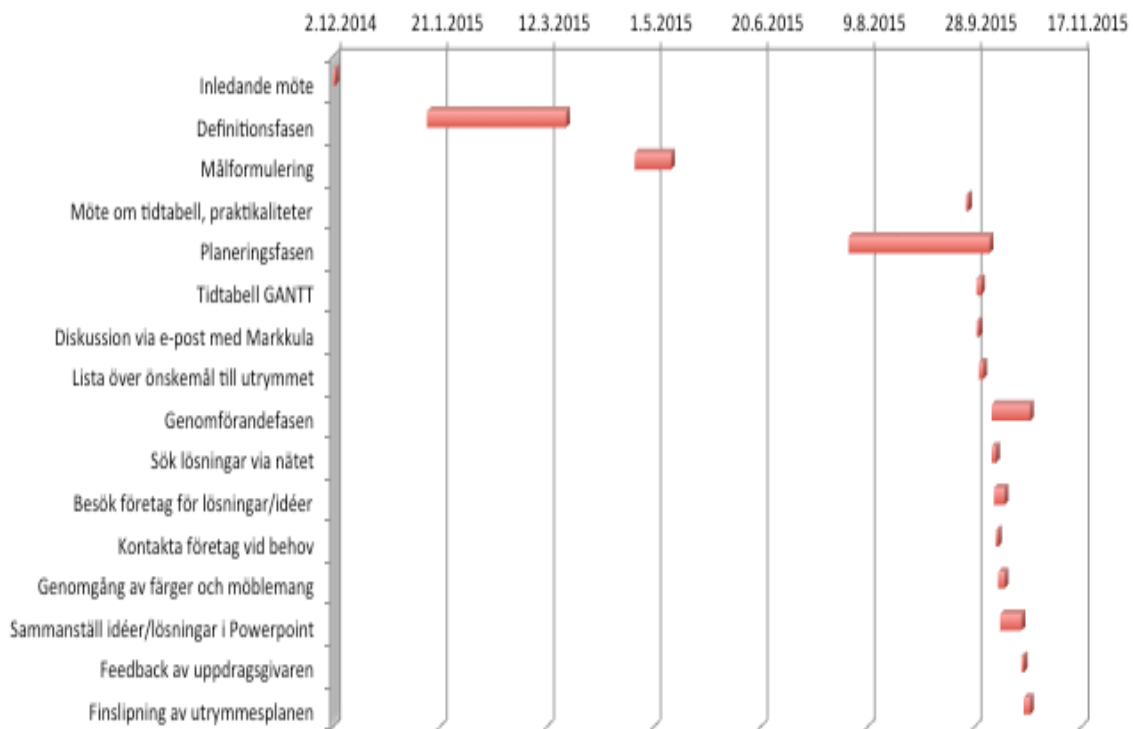
Huvudtanken kring budgeten är dock att finna lösningar som är både kostnadseffektiva samt realistiska, som sedan bryggeriet möjligtvis kan tänka sig ha ytterligare tillgångar till att lägga utöver.

3.2 Planeringsfasen

Efter en noga genomgång över arbetsprocessen i sin helhet i definitionsfasen, var det dags att fastställa den konkreta strukturen för arbetet. Den bas för målformulering, önskemål och information som skapats i den inledande definitionsfasen gav en god grund för vidare bearbetning av den fortsatta planeringsfasen i arbetet. Denna fas påbörjades med en noggrann utformning av en tidtabell över den konkreta arbetsprocessen som beskriver vad som bör göras, när samt i vilken ordning det sker.

3.2.1 Tidsplanering

För att uppnå en helhets täckande bild utöver arbetsprocessen och själva planeringen, fastslogs det att ett Gantt-schema skulle fungera som ett behändigt hjälpverktyg som strukturen för tidsanvändningen. Genom att följa Macheridis (2001) anseende gällande smidigheten med användningen av ett Gantt-schema, är att kunna uppfölja hur olika aktiviteter framskrider, slutförs och samtidigt tydligt notera då något inte sker enligt tidsplanerna. Gantt-schemat utformades med hjälp av Excel, vart arbetsprocessens olika faser såsom definitions-, planerings-, och genomförandefasen infördes. Under de samtliga projektfaserna i Gantt-schemat, kommer även tydligt fram de aktiviteter och arbetsuppgifter som utförs i respektive faser (se figur 3).



Figur 3 Gantt-schema (Hartwall, 2015)

Eftersom utrymmesplaneringen visade sig bestå av flera mindre detaljerade moment, beslöts det att enbart lägga ut de större aktiviteterna i Gantt-schemat. Dessa moment fungerade som milstolpar under arbetsprocessen, och ansågs därför viktiga för att få ytterligare synlighet i Gantt-schemat. Detta sätt gjorde det enkelt för mig som skribent att följa med hur både arbetsuppgifterna framskred och samtidigt gav möjligheten för observationer över att projektet nådde sina fastslagna milstolpar. I tidsschemat ser man likaså hur länge projektet varar, från det första inledande mötet den 2.12.2014 till sista finslipningen av utrymmesplanen den 22.10.2015. Denna tidsaxel i form av tids-schemat utformades på egen hand av mig som skribent för detta examensarbete.

Planeringsmöten med uppdragsgivaren ordnades med jämna mellanrum dels för att följa arbetsprocessens framskridande men likaså för genomgång av aktuella frågeställningar och ombyte av tankar samt idéer. Kontakten mellan uppdragsgivaren och mig upprätthölls även per e-post och telefon då mindre detaljer gällande planeringsarbetet kunde besvaras, behandlas och uppföljas. Protokollen från dessa möten ansågs sekretessbelagda och kommer därmed inte att publiceras i detta examensarbete.

3.2.2 Riskbedömning

I samband med tidsplaneringen utgjordes även en kort och koncist riskbedömning i samarbete med uppdragsgivaren och mig. Enligt Lööws (1999) anseende kan riskbedömningar utgå i form av både spekuleringar eller djupare arrangemang där försäkringar och rutiner byggs upp för att trygga projektet. Riskbedömningen är därmed helt beroende av projektets natur. I detta examensarbete höll uppdragsgivaren och jag oss till det första alternativet, att genom diskussion bygga upp spekuleringar kring hurdana risker som kunde bemötas under arbetsprocessen med utrymmesplanen. Till dessa risker ingick faktorer som att tidsplanen inte håller, brist på resurser och att de mål som fastställts inte förverkligas.

Likaså diskuterades eventuella framtida risker då själva utrymmesplanen tas i bruk och utvecklingen av kundutrymmet fysiskt påbörjas. Dessa risker ansågs kunna bestå av faktorer som att de framlyfta lösningarna i utrymmesplanen inte mer finns till förfogande, eventuella bygglov inte godkänns eller att någonting går fel vid installation av inredningslösningarna så att kundutrymme får permanenta skador. Riskerna ifråga konstaterades kunna påverka det framtida projektet till en såpas stor grad att lösningar i form av försäkringar skulle måsta tas i bruk för att undvika dylika situationer.

3.2.3 Resursplanering

Resursplaneringen påbörjades direkt efter att tidsplaneringen samt riskerna för arbetsprocessen utformats. När det gäller resursplanering inom utrymmesplaneringen, menar Wilhilde (2002) att det då oftast handlar om större förändringar i utrymmen. Denna arbetsprocess brukar därmed ske i samarbete med yrkesexperter, som i slutändan hjälper till med själva förverkligandet. Då det igen handlar om mindre omformationer av utrymmen, påpekar Wilhilde (2002) dock att inredaren själv står för resursplaneringen.

I detta arbete beslöts det att jag bär ansvaret för resursplaneringen men vid behov får hjälp av yrkesexperter. Resursplaneringen för bryggeriets kundutrymme handlade mest om att utreda varifrån, när och hur man får tag på de material och inrednings element som jag lagt med i utrymmesplanen. Likaså frågor om hur omformationen sköts dök upp, men det konstaterades att jag personligen eventuellt kan vid behov vara på plats

och sköta de mindre förändringarna, medan större elementen bör skötas av en yrkesexpert. Eftersom detta arbete omfattar enbart utrymmesplaneringen, beslöts det i detta skede att inte gå in på specifika detaljer gällande resursplaneringen. Uppdragsgivaren kommer dock att få en Powerpoint uppställning över var och hur man får tag på de inrednings element som dyker upp i den slutliga utrymmesplanen.

3.2.4 Intressenter

I den inledande definitionsfasen framkom det att till huvudsakliga intressenterna för utrymmesplaneringen utgjordes av VD Tuomas Markkula, Mi Saxen från bryggeriets personal samt mig som skribent för detta examensarbete. Även företag och yrkesexperter som jag är i kontakt med under arbetsprocessen, kan även utgöras som intressenter. I slutändan kan det likaså konstateras att bryggeriets besökare utgjordes som en del av intressenter, eftersom hela utrymmesplanen till en stor del är riktade gentemot dem.

3.2.5 Övrigt i planeringsfasen

I planeringsfasen beaktades och behandlades även frågor kring den allmänna vägledningen och dess utformning. Eftersom nuläget för vägledningen i bryggeriet är väldigt knapp, önskades det även att fästa allt mer fokus kring denna aspekt. Det beslöts att genom enkla lösningar i form av exempelvis prydliga skyltar och blackboards börjandes från bryggeriets vägskaal ända fram till kundutrymmet, kunde fungera som en lösning. Likaså inom själva kundutrymmet kunde det finnas informativa bilder och text inramade eller i klisterform som kunde förespråka om själva ölproduktionen och dess historia och samtidigt fungera i vägledande syfte. På detta sätt kunde de enstaka besökarna utan guide även kunna få en helhetsbild över huruvida själva produktionen av bryggeriets produkter sker. Enligt uppdragsgivaren kunde man eventuellt via sådana här enkla lösningar kunna förstärka både besökarnas upplevelser och servicen gentemot dem.

Även funktionaliteten för kundutrymmet ansågs behöva ytters hänsynstagande till i planeringsarbetet. Därmed ansågs en begränsning av kundutrymmet under planeringsfasen som ett viktigt moment. Att kunna betjäna besökare i större grupper samtidigt som enstaka besökare skulle ha möjlighet på egen hand att bekanta sig med bryggeriets kundut-

rymme, ansåg uppdragsgivaren ytterst önskvärt. Nuläget i kundutrymmet som råder är att enbart en besökargrupp kan omhändertas i taget, vilket gör att enstaka besökare inte har möjlighet för att fästa närmare bekantskap med varken själva ölproduktionen eller kundutrymmet. Som eventuella fungerande lösningar som jag i samarbete med uppdragsgivaren lyfte fram, var att dörrarna till kundutrymmet kunde i framtiden bytas ut till glasdörrar samt med hjälp av draperi kunna begränsa delar inom kundutrymmet.

Eftersom både vägledningen samt funktionaliteten i form av begränsning av kundutrymmet redan vid ett tidigt skede av arbetsprocessen behandlades tillsammans med uppdragsgivaren, kommer de lösningar som nämnts inte ytterligare att lyftas fram i detta examensarbete. Detta eftersom bryggeriet från tidigare redan haft dessa planer till sitt förfogande, som de gärna uppfyller vid lämpligt tidpunkt.

I planeringsfasen ingick avslutningsvis likaså huruvida utvärderingen och en eventuell uppföljning av arbetsprocessen skulle utföras, som i detta fall skulle givetvis utföras efter att utrymmesplanen är slutförd. Det beslöts att jag tillsammans med uppdragsgivaren träffas i form av ett möte, där resultaten av utrymmesplanen diskuteras och värderas varefter framtida planer om förverkligande av de inredningslösningar som lyfts fram kan påbörjas.

3.3 Genomförandet av utrymmesplanen

Den egentliga genomförandefasen påbörjades tisdagen den 6 oktober, direkt efter att planeringsarbetet slutförts. Därmed var det dags att sammanställa de olika frågorna och önskemålen för utrymmet som behandlats och rikta fokuset kring att leta reda på lämpliga inredningslösningar. Denna procedur utfördes dels per telefon, via nätet men likaså i form av fysiskt besökande av olika inredningsaffärer med kostnadseffektiva utbud såsom exempelvis Eurokangas, K-Rauta, Clas Ohlson, Granit och Kodin Ykkönen. I de fysiska affärerna erbjöds expertkunnande hjälp, vilket visade sig vara till en stor fördel i själva arbetsprocessen. Med samtliga intressenter behandlades frågor kring leveransmöjligheter samt tidpunkter, omskötsel och installationer av de valda produkterna. Detta gjordes dels för att öka kunskapen kring inredningslösningarna men likaså för att underlätta framtida arbetsprocesser då denna utrymmesplan tas konkret i bruk. Därefter att de

lämpliga inredningslösningarna hittats, dokumenterades de i form av bilder samt i informativa korta beskrivningar som sedan överfördes till ett Powerpoint dokument. Dokumentet i fråga representerar den slutliga utrymmesplanen för bryggeriets kundutrymme och skickas till uppdragsgivaren då genomförandefasen slutförts.

Under genomförandefasen var det ytterst viktigt att hålla sig till de tankar och idéer som bildats under planeringsarbetet. Likaså ett starkt hänsynstagande till inredningens grundelement samt universellt design tänkande krävdes för att hållas inom de rätta ramarna. Den huvudsakliga meningen med universellt design tänkande som förespråkades av Staines (2012) var att fästa fokusen vid inredandet inte enbart utöver utrymmets målgrupp, utan likaså för personer med allt mer bredare spektrum och specifika egenskaper. Detta betydde inom genomförandefasen att allt mer finna harmoniska inredningslösningar som lämpar sig för allt flera olika smaker. Inredningens grundelement såsom färger, ljus och belysning samt möblemang utgjordes som en stomme för utrymmesplanen i genomförandefasen.

3.3.1 Den slutliga utrymmesplanen

Som tidigare konstaterats av mig i genomförandefasen, byggdes utrymmesplanen upp enligt inredningens grundelement. Därmed beslöts framförandet av inredningslösningarna för den slutliga utrymmesplanen att utföras i enlighet med de principer samt i den ordningsföljd som anses mest logisk. Som Grafton (2002) konstaterat, tillhör det slutligen inredarens uppgifter att blanda ihop inredningens grundelement för att kunna skapa en välfungerande helhet. Därmed beslöts det att framföra inredningslösningarna enligt följande uppställning.

Färgval

Färgvalet för Malmgårds kundutrymme fästes noga fokus kring eftersom Guild (1996) likaså klargjort att färger tillhör ett av det viktigaste inredningselement till vars förmågor är att helt kunna förvandla omgivningar och väcka reaktioner. Grundtanken var dock den att färgerna bör följa de färgmönster som bryggeriet använder i marknadsfö-

ringen av sina produkter, hemsidor och logon för att tillika kunna ytterligare förstärka företagets brand.

De rådande färger och nyanser som rekommenderas i detta arbete för kundutrymmets olika inredningselement är mörk grön, mörk brun, svart, päron gul samt beige. Färgerna i fråga tillhör de naturliga varma nyanserna, som fungerar ypperligt i samband med fastighetens interiör samt exteriör. Trots att de flesta av de valda färgerna reflekterar lugn och harmoni, krävdes valet av röd färg för att hämta in variation som i sin tur signalerar passion.



Figur 4 Färgkarta för kundutrymmet (Hartwall, 2015)

Färgkartan i Figur 4 för detta examensarbete ger en visuell inblick över hur några av färgvalen fungerar helhetsmässigt sinsemellan. Färgvalen i fråga kan utnyttjas i form av både väggmålning och textiler såsom bordsdukar, mattor, draperi och gardiner.

Med dessa färgval eftersträvas en ökning i trivseln för kundutrymmet och samtidigt väckandet av harmoniska minnesvärda känslor hos besökare. Färgerna i fråga tillhör de naturligare nyanserna, därmed torde de ypperligt lämpas för bryggeriets målgrupp.

Val av belysning

Val av alternativa belysningsmöjligheter för bryggeriets kundutrymme utformades med hjälp av mindre lösningar. Detta eftersom kundutrymmet redan omfattar allmän belysning av både tak- och väggbelysning vid pelare. Därmed beslöts det istället att följa Schwartzs (2003) rekommendationer, över att kombinera allt mer den allmänna belysningen med exempelvis spotlights för att öka stämningen i utrymmet. För att ytterligare öka mysfaktorn, kan det även tilläggas levande värmeljus som mindre detaljer.



Figur 5 Belysnings lösningar för kundutrymmet (Hartwall, 2015)

De alternativa belysningslösningarna i Figur 5, skulle placeras främst ovanför kundutrymmets bardisk samt lyktorna med levande stearinljus på bordsytor. Likaså skulle ett ledljusband placeras under bardiskens bordsyta, så att det hela lysas upp och framhävs ytterligare. Övriga spotlights skulle vid behov även placeras runt om i utrymmet för att belysa bilder, tavlor och diplom som är upphängda på väggarna.

Med de valda belysningsalternativen (se figur 5) skulle främst servicen i vägledande syfte förstärkas gentemot besökare, eftersom lösningarna ifråga skulle belysa de olika informativa skyltarna och framhäva tydligare de viktigaste sevärdheterna inom utrymmet. Enligt Schwatz (2002) rekommendationer kunde likaså en ökning i trivseln och

stämningen i kundutrymmet medfölja, genom att kombinera olika ljuskällor sinsemellan.

Val av möblemang

För att inte fylla upp allt för mycket kundutrymmets ytor samt minska på känslan av rymlighet, beslöts det att utgå ifrån enbart några enstaka tilläggslösningar gällande möbleringen. Kundutrymmet består idag huvudsakligen av längre bord samt tillhörande stolar, där öl provningen sker för större grupper av besökare. Därmed beslöts det att ytterligare fästa fokus kring Schwartz (2005) principer om att möblemang kan ses som både vackra men tillika vara ändamålsenhetliga. Därför rekommenderar jag att de nya möblemanglösningarna för kundutrymmet kunde bestå av bl.a. ett enkelt vitrin, barstolar och bord, förvaringsställningar för glas, blackboards samt enstaka växter. De valda möblemangalternativen skulle följa de färgmönster som fastslagits samt bestå av enkla ändamålsenhetliga linjer som möjligt. Som inspirerande stilriktlinjer för möblemangvalet användes industriell inredning, som med dess enkla lösningar samt rätta linjer lämpligt kan kombinera både äldre rustika influenser med moderna enkla inredningselement.



Figur 6 Möblemang alternativ för kundutrymmet (Hartwall, 2015)

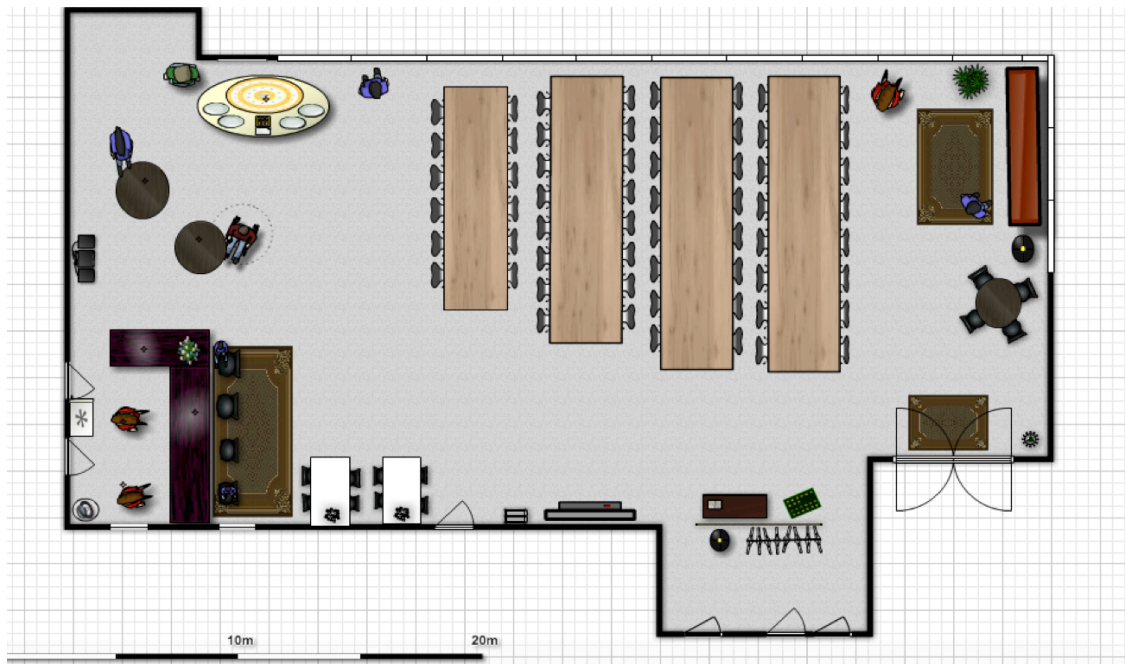
Möblerna i Figur 6, ger en visuell inblick över några av de utvalda möblerna som rekommenderas i denna utrymmesplan. Till sin uppbyggnad är de ändamålsenhetliga, lättomskötta, neutrala samt tangerar den stil- och färgvärld som utformats i detta arbete.

De valda möblemangen skulle berika kundutrymmet och tillika bilda en fungerande helhet då de tillämpas med de möbler som redan finns från tidigare. De nyvalda möblemangen följer alltså en äldre rustik stil med nyanser av modernt och torde därmed passa inför de flesta smaker av bryggeriets målgrupp. Möblemangen är även neutrala varav ingen specifik av dem attraherar mer uppmärksamhet än de andra.

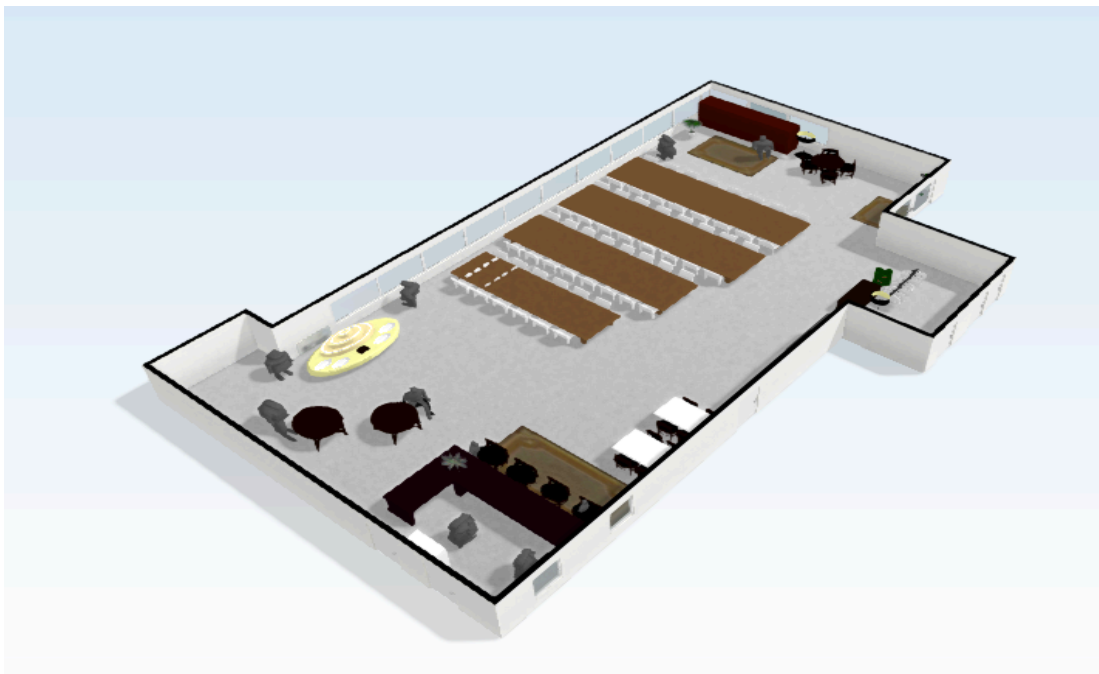
Den slutliga utrymmesplanen

Genom att kombinera de möblemang alternativen med de färg- samt belysningslösningar som detta examensarbete lyfter fram, anses en välfungerande helhet utformas genom. Kombinationen av naturliga nyanser, olika ljuskällor med en möblemangvärld bestående av rustikt och modernt inkluderar alla de viktigaste inredningselement som ett utrymme bör bestå av för att fungera både utseende- som känslomässigt. Alla de introducerade inredningslösningarna i denna utrymmesplan är kostnadseffektiva samt finns till förfogande i lokala affärer, vilket innebär att den framtida omformationen av kundutrymmet inte kommer att vara varken resurs- eller längre tidskrävande.

Figur 7 och 8 demonstrerar visuellt över huruvida de ovan nämnda inredningslösningarna skulle placeras i kundutrymmet. Figureerna är riktgivande exemplar och följer därmed inte fullständigt efter exempelvis de verkliga måtten och volymerna som råder i kundutrymmet i verkligheten. Detta eftersom den ursprungliga bottenplanen över kundutrymmet (se figur 2) är en äldre version där ovan nämnd information tyvärr inte förekommer.



Figur 7 Den slutliga utrymmesplanen för kundutrymmet (Hartwall, 2015)



Figur 8 Den slutliga utrymmesplanen för kundutrymmet i 3D (Hartwall, 2015)

3.4 Reflexionsfasen

Då utrymmesplanen var slutförd samt vidarebefordrad till uppdragsgivaren, var det dags att övergå till reflexionsfasen där arbetsprocessen i sin helhet både skulle diskuteras samt utvärderas. Därmed hölls ett avslutande möte på själva bryggeriet tillsammans med uppdragsgivaren Markkula och mig. Under mötet presenterades den slutliga utrymmesplanen (se bilaga 1) allt mer detaljerat av mig och samtidigt fanns det ytterligare rum för frågeställningar som tillika kunde besvaras. I samband med mötet reflekterades och diskuterades även arbetsprocessens samtliga faser, mål samt resultat varefter ordet slutligen överläts till uppdragsgivaren. Enligt Markkula uppfylldes det fastställda målen och slutresultatet blev bättre än förväntat. Utrymmesplanen var lättförstådd och innehöll realistiska och innovativa lösningar. Fastän inga exaktare professionella verktyg användes vid formuleringen av den slutliga utrymmesplanen, ansåg Markkula att Powerpoint uppställningen för utrymmesplanen fungerade utmärkt. Avslutningsvis konstaterades det av både uppdragsgivaren och mig att samarbetet och slutprodukten blivit lyckad, och härfter riktas fokuset till våren 2016 då själv utrymmesplanen skall förverkligas.

4 DISKUSSION

Allmänt kan det konstateras att arbetsprocessen med utrymmesplanen för Malmgårds bryggeri i sin helhet varit ytterst givande. Utrymmesplanen blev relativt enkel men samtidigt lyckad, eftersom de mål som fastställts uppfylldes. Hela arbetsprocessens struktur underlättades avsevärt genom den teoretiska referensramen som tillämpades men likaså hade egna tidigare erfarenheter, stark interaktion med uppdragsgivaren samt en god inställning en stor betydelse. Den slutliga analysen av hela arbetsprocessen utgjordes på basen av egna upplevelser, iakttagelser och det avslutande mötet med uppdragsgivaren. All den feedback över utrymmesplanen som det avslutande mötet medförde, tas starkt hänsyn till vid analyseringen av samtliga del faser för arbetsprocessen.

Definitionsfasen

Definitionsfasen utfördes som ett inledande moment inför själva planeringsfasen och utgjorde en viktig del för påbörjandet av arbetsprocessen. Under denna fas skapades själva strukturen utöver hela arbetsprocessen, som skulle fungera som en slags röd tråd genom hela arbetsgången. I denna fas tillämpades grundläggande aspekter som utformats av Macheridis (2001), Löow (1999), Staines (2012) och Grafton (2002) som visade sig vara oerhört användbara och lämpliga i detta sammanhang. Fastställandet av ett enda konkret och realistiskt mål inför framtida bryggeriets kundutrymme, visade sig vara utmanande eftersom det redan fanns massvis av önskemål, idéer och tankar i luften från början. Därmed beslöts det att spjälka ner det absolut viktigaste och betydande önskemålen och tankarna, för att omforma dem till ett enda brett mål. Då målet tydligt var utformat, var det enklare att styra vidare arbetsprocessen i den rätta riktningen gentemot målet.

Samarbetet med uppdragsgivaren och Mi Saxen från personalen fungerade utmärkt och redan under det första inledande mötet kunde det identifieras en entusiastisk inställning hos varje part. Utformningen tillsammans av diverse listor där önskemålen rangordnades i viktighetsordning, visade sig vara ytterst nödvändigt. I och med att huvudansvaret för den slutliga utrymmesplanen förblev hos mig, gav listorna för önskemålen ytterligare riktlinjer för det fortsatta planeringsarbetet. Att hållas inom de rätta tankebanorna gällande samtliga inredningslösningarna för utrymmesplanen, ansågs viktigt för att lyckas hålla sig målinriktad. Likaså en klar insyn över kundutrymmets nuläge, medförde en allt mer realistisk utgångspunkt för påbörjandet av arbetsprocessen.

Budgeten förblev öppen i detta arbete dels för att slutprodukten blir en utrymmesplan men tillika för att bryggeriet i framtiden själv kan välja vilka inredningslösningar som de har tillgångar till och är redo att förverkliga. Huvudtanken gällande budgeten var dock att hellre lägga fokus kring allt mer kostnadseffektiva och realistiska lösningar. I stället för att göra upp kostnadskalkyleringar över de olika inredningslösningarna, beslöts det att framföra de olika inredningsalternativen med hjälp av ett Powerpoint dokument. I dokumentet ville uppdragsgivaren få en visuella bild över inredningsförslagen samt praktisk information gällande dem.

Planeringsfasen

Att få ett tydligare perspektiv över hur diverse aktiviteter och arbetsuppgifter skulle fungera sinsemellan tidsmässigt var det oerhört viktigt att få struktur över dem redan i början av planeringsfasen. Med hjälp av ett Gantt-schema som jag utformade blev det lättare att följa med i vilken takt framskridandet för arbetsuppgifterna löpte, fastän några mindre ändringar framkom i den preliminära tidtabellen. Eftersom Gantt-schemat byggdes upp enbart för arbetsprocessen kring utrymmesplanerandet, fungerade den som ett ypperligt verktyg för mig personligen. Likaså var den riktgivande för uppdragsgivaren då det gällde att motta den slutliga utrymmesplanen, för att internt sedan kunna påbörja sitt eget planeringsarbete för själva förvekligandet av den.

Av de aktiviteter samt arbetsuppgifter som slutligen infördes i Gantt-schemat var det planeringsfasen som utsträckte sig över den längsta tidsperioden för hela arbetsprocessen (se figur 3). De aktiviteter som i planeringsfasen visade sig vara mest tidskrävande var utformningen av själva Gantt-schemat och kartläggningen över önskemålen. Dessa aktiviteter krävde allt mer psykisk fokus än fysisk, eftersom bearbetningen av idéer och möjligheter ankrades fram under denna fas.

En kort resursplanering ingick även i planeringsarbetet som stöddes av Wilhildes (2002) anseenden gällande hurdan form resursplanering kan bestå av. I och med att detta projekt var till sin karaktär mindre, behövdes inga större utförliga dokumentationer och processer genomgås. Istället fokuserade jag tillsammans med uppdragsgivaren över hur och i vilket format bryggeriet ville att den slutliga utrymmesplanen skulle gestaltas. Slutsatsen var att åstadkomma ett enkelt Powerpoint dokument med bilder och information kring lösningarna som dyker fram. Den mest önskvärda informationen om inredningslösningarna som bryggeriet ville få reda på i den slutliga utrymmesplanen var hur, när, till vilket pris och var man får tag på dem. Eftersom bottenplanen för utrymmet bestod av en äldre diffus ritning (se figur 2) var det omöjligt att få den kostnadseffektivt överförd med realistiska mått till dagens programvaror som professionella inredare använder sig av. Därmed fick uppdragsgivaren och jag nöja oss med Powerpoint uppställningen inklusive en fritt uppritad ny bottenplan istället. Dock skulle jag gärna ha önskat få möjligheten att utföra en mer exakt och realistisk utrymmesplanen på ett mer profess-

ionellt sätt, men som vid övriga tillgivna projekt lönade det sig även här att följa uppdragsgivarens önskemål.

Avslutningsvis fungerade planeringsfasen i sin helhet mycket smidigt i ett riktgivande syfte. Jag fick mycket frihet för mina tankebanor och planerande, vilket givetvis gav möjligheter för bearbetning av utrymmesplanen och hela arbetsprocessen i lugn och ro.

Genomförandefasen

Genomförandefasen av arbetsprocessen löpte i stort sett enligt de fastställda planerna. Trots att flera aktiviteter sköttes effektivt parallellt sinsemellan förekom det inga större hinder eller förändringar, utan allt löpte till och med snabbare än vad den fastslagna tidtabellen visade. Dock fungerade den väl genomtänkta tidtabellen utmärkt som grund för denna fas i arbetsprocessen och var till stor hjälp för mig som skribent att hållas inom den rätta riktningen.

Att leta rätt på lämpliga inredningselement visade sig vara en utmaning för sig, men tack vare de tydliga riktlinjerna som utformades under planeringsarbetet underlättades även denna process. Besöken till olika företag såsom exempelvis K-Rauta och Eurokangas var ytterst givande, eftersom det där erbjöds expertkunnande hjälp. Intressenterna ifråga pekade fort ut lämpliga lösningar såsom väggmålfärger och tyg alternativ samt tillika förklarade hur de kunde fungera ihop sinsemellan. Likaså visade sig referensramen för inredningselementen i detta arbete ha en stor nytta då det gällde att bilda en djupare förståelse över hur de fungerar sinsemellan i allmänhet. De övriga inredningslösningarna såsom belysning och möblemang upptäcktes främst på egen hand av mig dels eftersom de befann sig på nätet samt att det vid mindre detaljer inte ansågs finnas behov för experthjälp.

För att skala ner och gruppera de inredningslösningarna som hittats, utgjordes några collage över inredningslösningarna på Powerpoint dokumentet som sedan senare skickades till uppdragsgivaren när den var slutförd. Jag beslöt att dela upp dokumentet främst enligt de olika inredningselementen samt därefter enligt de olika avdelningarna som kundutrymmet består av. Därmed utformades det exempelvis ett uppslag för bardiskens omgivning, ett annat uppslag för mindre detaljer för utrymmet allmänt och sedan sista upp-

slaget för omgivningen kring ingången till kundutrymmet. Med denna uppställning ansågs det främst ge en logisk helhetsbild över lösningarna genom att börja från inredningselementen i sig till att sedan vidare lyfta fram hur de fungerar i de olika omgivningarna tillsammans. För att ytterligare ge en visuellt bild utöver hur exakt inredningslösningarna skulle placeras i kundutrymmet, gjorde jag med hjälp av Floorplanner nät verktyget upp riktgivande ritningar över det hela. Det mest utmanande i denna fas var att det varken fanns något rätt eller fel sätt att gå till väga, utan däremot blev jag tvungen att självständigt gå enligt mina egna instinkter.

Reflexionsfasen

Reflexionsfasen inleddes i enlighet med Macheridis (2001) och Lööws (1999) referenser gällande vad som skall utföras efter att ett projektarbete nått sitt slut. Tyngdpunkten i denna fas låg främst kring att samla ihop all material relaterat till utrymmesplanen för reflektion samt en sammanställning av denna slutrapport. Det avslutande mötet med uppdragsgivaren bidrog till att en ytterligare slutlig reflexion över hela arbetsprocessen kunde utföras. Slutligen lyftes även möjligheten för uppföljning fram, där jag skulle i närmaste framtiden få möjligheten att medverka i förverkligandet av själva utrymmesplanen. Avslutningsvis konstaterades det att arbetsprocessen kring utrymmesplanen utförts mycket väl samt att såväl personalen som uppdragsgivaren var mycket nöjda med den slutliga utrymmesplanen.

4.1 Slutord

Arbetsprocessen med utrymmesplanen för Malmgårds bryggeris kundutrymme var både intressant och oerhört lärorikt. Att utgöra en kostnadseffektiv utrymmesplan med både turister och övriga besökare i fokus kräver både tid, engagemang samt förberedelser. Att likaså omsorgsfullt ägna tillräckligt tid utöver definitions- och planeringsfaserna är ytterst betydelsefullt gällande det fortsatta arbetet och slutresultatet. En stark interaktion mellan de parter som är involverade i arbetsprocessen är även en ytterst viktig aspekt dels på grund av viktiga gemensamma beslutsfattanden samt för att nå de mål som stadgats.

Utan den starka teoretiska referensramen som detta examensarbete är uppbyggd kring, hade inte den slutliga utrymmesplanen eventuellt sett ut som den gör idag. Teorierna gav mängder av ny information samt underlättade följandet av de rätta riktlinjerna genom hela arbetsprocessen. Speciellt för en blivande restonom (jag) som allt mer har fokusen kring turister och besökare, var det ytterst viktigt att bilda djupare förståelse kring inredningens värld och dess olika element. Därmed utformades likaså stommen för den slutliga utrymmesplanen samt detta examensarbete i enlighet med referensramen.

Trots den nytta som den starka referensramen medförde, bar även eget intresse för inredning i allmänhet en stark tyngd. Ett öga för inredning, viljan att lära sig nytt och samtidigt uppehålla en entusiastisk och målinriktad inställning, visade sig vara de verktyg som krävdes för att lyckas genom hela denna arbetsprocess.

Arbetsprocessens olika faser visade sig kräva mycket engagemang kring, varav vissa krävde tidsmässigt mer uppmärksamhet medan andra allt mer psykiskt tänkande. De faser som slutligen krävde allra mest fokus och tid var som tidigare nämnts planeringsfasen och genomförandefasen. Dessa faser fungerar som hörnstenar för hela arbetsprocessen, eftersom själva utrymmesplanen bildades under dem. Definitions- och reflexionsfasen i sin tur krävde båda ytterligare bearbetning av egna tankar, idéer och feedback. Oberoende är alla projektfaser precis lika viktiga och behövs för att genomföra ett projekt lyckat från början till slut.

Som tidigare nämnts i detta examensarbete, har hela arbetsprocessen framskridit väldigt smidigt, men dock finns det alltid rum för förbättringsförslag. Enligt min personliga mening kunde mötestillfällena med uppdragsgivaren istället ha följt en tydligare struktur, så att redan tidigare behandlade ting inte skulle dyka upp fler gånger än efter utan istället rikta noggrannare fokus kring följande steg i arbetsprocessen. Risken med öppnare diskussioner är givetvis den att röda tråden och sakinnehållet kan tappas. Detta medförde allt mer självständigt arbete för mig, att på egen hand bryta ner de som diskuterats under mötena som i sin tur krävde överlops tid. Att ta till vara på den tid som finns till förfogande är ytterst viktigt, speciellt då det gäller projektarbeten där tiden oftast är begränsad.

Att en uppdragsgivare själv är målmedveten och vet ungefär hurudant slutresultat som önskas, underlättar enormt det fortsatta arbetet för projektgruppen. Eftersom projektgruppen i detta arbete huvudsakligen bestod av uppdragsgivaren och mig, ledde det däremot till att jag stundvis var tvungen att utreda vilken riktning som ansågs vara den rätta.

Fastän det inte fanns någon exaktare professionell datorprogramvara till förfogande för att underlätta uppbyggnaden av utrymmesplanen, fungerade Powerpoint uppsättningen inklusive den fritt uppritade bottenplanen tillräckligt riktgivande i detta skede. Men för större ändringar i framtiden för bryggeriets kundutrymme kunde expertkunnande hjälp vara nödvändigt, eftersom sådant projekt möjligtvis skulle kräva ytterligare sakkunnighet då det hela eventuellt skulle samtidigt gå in på en djupare teknisk nivå.

Avslutningsvis var syftet för detta examensarbete att skapa en utrymmesplan för bryggeriets kundutrymme samt redogöra över hur den kunde bli en allt mer välfungerande helhet. Under arbetsprocessens gång kan det konstaterats att jag som skribent lyckats lyfta fram lösningar som underlättat besvarandet av syftet, men samtidigt även gett en inblick till en djupare förståelse utöver utrymmesplaneringens värld.

KÄLLOR

Litterära källor

Barnard, Julia; Barnard, Nicholas. 1999, *Uusi sisustus kirja: luo tyylikäs ja ajattoman viihtyisä koti*, 3 uppl. London: Dorling Kindersley Ltd 192 s.

Davis, Bernard; Lockwood, Andrew; Pantelidis, Ioannis; Alcott, Peter. 2008, *Food and beverage management*, 4 uppl, Oxford: Elsevier Ltd, 426 s.

Grafton, Ann. 2002, *Förnya och förvandla: inred med tyg, färg och form*, 1 uppl. Stockholm: Albert Bonniers Förlag Ab, 191s.

Guild, Tricia. 1996, *Färger: inredning och färgsättning*, 2 uppl. London: Conran Octopus Ltd, 191s.

Jokela, Anu. 2005, *Suomalainen sisustuskirja*, 1 uppl. Keuruu: Otava, 175 s.

Lööw, Monica. 1999, *Att leda och arbeta i projekt: en praktisk handbok om att lyckas i projekt*, 1 ppl. Malmö: Liber AB, 157s.

Macheridis, Nikos. 2001, *Projektaspekter: kunskapsområden för ledning och styrning av projekt*, 3 uppl. Lund: Studentlitteratur AB, 313 s.

Staines, Gail. 2012, *Universal design: a practical guide to creating and re-creating interiors of academic libraries for teaching, learning, and research*, 1 uppl. Oxford: Woodhead Publishing Ltd, 157 s.

Schwartz, Bonnie. 2003, *Olohuoneet: tyyliä ja tunnelmaa oleskelutiloihin*, 2 uppl. London: Pottery Barn, 192 s.

Wilhide, Elisabeth. 2002, *Högt i tak: inredningsidéer för takvåningar, loft och öppna ytor*, 2 uppl. Stockholm: Valentin Förlag AB, 159 s.

Wolf, Paulette; Wolf, Jodi. 2005, *Event planning made easy: 7 simple steps to making your business or private event huge success*, 1 uppl. New York: McGraw-Hill, 221 s.

Elektroniska källor

Loviisan Sanomat, 2015. [www] Tillgänglig:

<http://www.loviisansanomat.net/lue.php?id=7550> Hämtad 28.2.2015

Malmgårds Bryggeri Oy, 2014. [www] Tillgänglig:

http://malmgard.fi/wordpress/?page_id=18&lang=sv Hämtad 8.12.2014

Malmgårds Bryggeri Oy, 2015. [www] Tillgänglig:

http://malmgard.fi/wordpress/?page_id=18&lang=sv Hämtad 28.2.2015

Malmgård, 2015. [www] Tillgänglig:

http://malmgard.fi/wordpress/?page_id=33&lang=sv Hämtad 28.2.2015

Washington University, 2008. [www] Tillgänglig:

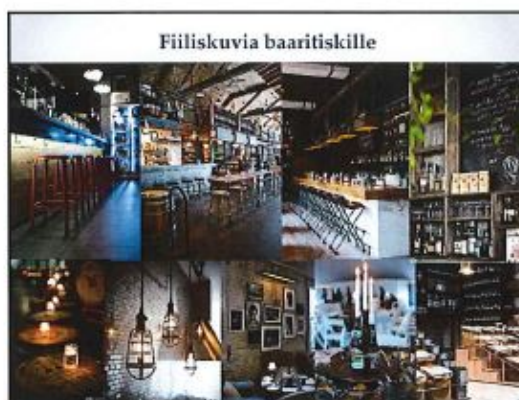
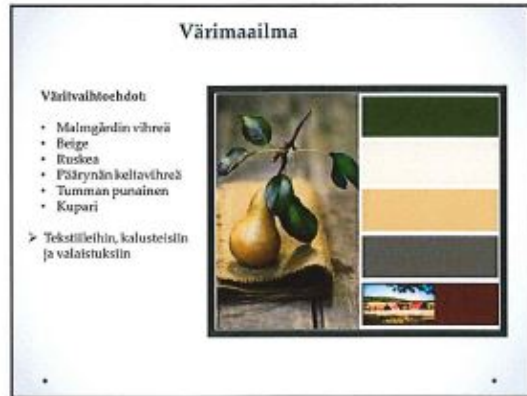
<http://www.washington.edu/doit/equal-access-universal-design-libraries> Hämtad 5.3.2015

Muntliga källor:

Markkula, Tuomas. 2014, *Genomgång av projekt* [muntl.]. Möte. 2.12.2014.

BILAGOR

Bilaga 1 Den slutliga utrymmesplanen i Powerpoint format



Kalusteita



Vierirakoppi Maljö,
Ikea 249€



Vierirakoppi Stockholm,
Ikea 189€



Flamingoraketta,
Flamingo 12,99€



Barjalka 2x1,
Ikea 29€



Vierirakoppi,
Ikea 29€



Barjalka Duktig,
Ikea 29€



Barjalka Sverak,
Ikea 29€

Budjetti

Vaihtoehto 1:

Valmistus:

- 4 x Clavik, räppöryksä = 139,60€
- 12 x Kodit, lasipöytä = 99,60€
- 3 x Ben, Diner ledvalaisin = 99,90€
- 2 x Jota, Teha lily = 35,00€
- 6 x Ben, Diner ledvalaisin = 119,90€

Kalustus:

- 4 x Ben, Maljö vierirakoppi = 100€
- 2 x Duktig, vierirakoppi = 58€
- 12 x Virpa, isäntäpöytä = 67€
- 6 x Flamingo, flamingoraketta = 77,94€
- 2 x Mette, käsiväline = 21€
- 4 x Corat, liinatus = 63,9€
- 6 x Amanda B, lasipöytä = 53,0€
- 4 x H&M, tuoli = 119,9€

YHTEENSÄ: 3590,29€

Vaihtoehto 2:

Valmistus:

- 2 x Gavit, Slags räppöryksä = 96,2€
- 6 x Jota, Teha lily = 141,20€
- 4 x Kodit, lasipöytä = 149,60€
- 3 x Ben, Diner ledvalaisin = 89,9€

Kalustus:

- 2 x Ben, Stockholm vierirakoppi = 69€
- 12 x Ben, Duktig isäntäpöytä = 42€
- 2 x Ben, Sverak isäntäpöytä = 49€
- 2 x Flamingo, flamingoraketta = 25,9€
- 4 x Corat, liinatus = 63,9€
- 6 x Amanda B, lasipöytä = 41,9€
- 1 x Mette, käsiväline = 21€

YHTEENSÄ: 2118,0€

Yhteistoiminta ei ole vastuussa laadunhallinnasta, mikäli se ei ole jättänyt huomiota.

tarvikkeita



Malmgård "plåta" baarilikin alla



Lähtösuojalikin
15,99€ Geosid



Amanda B punnukset,
Kodit 6,99€



Käsiselvit
23€ (Meteo)



Vierirakoppi



Kuparituoli, H&M 29,99€

Lopullinen sisustussuunnitelma, 2D



Tekstiilratkaisuja



Yhteistoiminta ei ole vastuussa laadunhallinnasta, mikäli se ei ole jättänyt huomiota.

Lopullinen sisustussuunnitelma, 3D

