

## KANSALLISET KAUPUNKIPUISTOT SUOMESSA

Paatsola Ville  
Pennanen Pasi

Opinnäytetyö  
Tekniikan ja liikenteen ala  
Maanmittaustekniikka  
Insinööri (AMK)

2017

Tekniikan ja liikenteen ala  
Maanmittaustekniikka  
Insinööri (AMK)

---

<b>Tekijä</b>	Ville Paatsola Pasi Pennanen	Vuosi	2017
<b>Ohjaaja(t)</b>	Aune Rummukainen		
<b>Työn nimi</b>	Kansalliset kaupunkipuistot Suomessa		
<b>Sivu- ja liitesivumäärä</b>	41		

---

Opinnäytetyössä selvitetään, mikä on kansallinen kaupunkipuisto, miten sen idea on tullut Suomeen ja miten se vaikuttaa kaupunkeihin, joihin se on perustettu Suomessa. Työssä käydään läpi kansallisen kaupunkipuiston perustamisedellytyksiä, miten sitä käsitellään maankäyttö- ja rakennuslaissa, mikä sen suhde on kaavoitukseen ja ympäristöministeriön roolia perustamisprosessissa. Opinnäytetyössä käydään läpi nykyisiä ja vireillä olevia kansallisia kaupunkipuistoja.

Kansallinen kaupunkipuisto on Ruotsista Suomeen rantautunut idea yhtenäisestä ja laajasta puistoalueesta, joka liittyy olennaisesti kaupungin ydinkeskustaan ja johon kuuluu kaupunkiluonnon monimuotoisuuden säilyttämisen kannalta tärkeitä luonnonalueita. Sen tulee olla riittävän laaja ja eheä. Niitä on Suomessa kahdeksan kappaletta ja lisää on vireillä. Kansallisen kaupunkipuiston statuksen saannista päättää ympäristöministeriö kaupungin hakemuksesta.

Tutkimusmenetelmänä käytettiin tiedon tutkintaa ja havainnointia. Tutkimusmateriaalina käytimme internetistä ja kirjoista löytyviä materiaaleja. Pääosa tiedostamme tuli kaupunkien omilta internetsivuilta ja kaupunkien julkaisemista tiedotteista.

Suomessa on nykyisiä ja vireillä olevia kansallisia kaupunkipuistoja huomattavasti enemmän, kuin lain muodostumisen aikaan oli suunniteltu. Kansallisten kaupunkipuistojen tuomat hyödyt on todettu erittäin positiivisiksi.

School of Technology,  
Communication and Transport  
Degree Programme of  
Land Surveying  
Bachelor of Engineering

---

<b>Author</b>	Ville Paatsola Pasi Pennanen	Year	2017
<b>Supervisor</b>	Aune Rummukainen		
<b>Subject of thesis</b>	National urban parks in Finland		
<b>Number of pages</b>	41		

---

The objectives of this thesis were to explain what national urban parks are, how their idea came to Finland and how they affect the cities in which they were established. The purpose was to discuss the national urban park establishment conditions, how they are discussed in the Land Use and Building Act, their relationship to the role of town planning and the role of the Ministry of the Environment in their establishment. This thesis discussed the current and pending national urban parks.

The thought of the national urban parks arrived to Finland from Sweden. It is an idea of a uniformed and large park area, which is intrinsically linked to the city center and which includes the maintenance of the important natural areas in urban biodiversity. It should be intact and wide-reaching enough. There are eight national urban parks in Finland and more are pending. For a city to establish a national urban park, the city officials must send an application to the Ministry of Environment and they decide the outcome.

The research methods used were examination of data and observation. The material consisted of Internet sources and literature about the subject

The number of the current and pending national urban parks in Finland is considerably higher than it was planned when the legislation was enacted. The benefits of the national urban parks have been deemed very positive.

Key words

National urban park, nature, cultural environment

## SISÄLLYS

1	JOHDANTO .....	5
2	KANSALLINEN KAUPUNKIPUISTO .....	6
2.1	Ympäristöministeriön kriteerit kansalliselle kaupunkipuistolle .....	7
2.2	Lainsäädäntö kansallisista kaupunkipuistoista.....	8
2.3	Kaavoitus .....	10
2.4	Hoito- ja käyttösuunnitelma.....	11
3	NYKYISET KANSALLISET KAUPUNKIPUISTOT .....	12
3.1	Hämeenlinna.....	12
3.2	Heinola.....	14
3.3	Pori .....	16
3.4	Hanko .....	18
3.5	Porvoo .....	20
3.6	Turku.....	22
3.7	Kotka.....	24
3.8	Forssa.....	26
4	VIREILLÄ OLEVAT KANSALLISET KAUPUNKIPUISTOT .....	29
4.1	Kokkola .....	29
4.2	Kuopio.....	30
4.3	Seinäjoki .....	31
4.4	Tampere .....	31
4.5	Valkeakoski.....	32
4.6	Raahe, Jyväskylä ja Vaasa .....	32
5	ROVANIEMEN VIREILLÄ OLEVA KANSALLINEN KAUPUNKIPUISTO .....	34
5.1	Kriteerien täytyminen .....	34
5.2	Kansallisen kaupunkipuiston liittyminen muihin hankkeisiin.....	35
6	POHDINTA .....	37
	LÄHTEET .....	38

## 1 JOHDANTO

Tämän opinnäytetyön tarkoitus on tuoda kansallista kaupunkipuistoideaa esille ja antaa tietoa tästä Suomessa vielä aika tuntemattomasta käsitteestä. Tavoitteena on luoda tiivis tietopaketti asiasta ja käydä sitä läpi eri kannoilta.

Työssä käymme läpi, miten kansallisen kaupunkipuiston idea lähti liikkeelle Ruotsista, josta sen idea rantautui Suomeen vuosituhannen vaihteessa. Lisäksi opinnäytetyön alussa käymme läpi kansallisiin kaupunkipuistoihin kuuluvat ympäristöministeriön kriteerit ja lainkohdat.

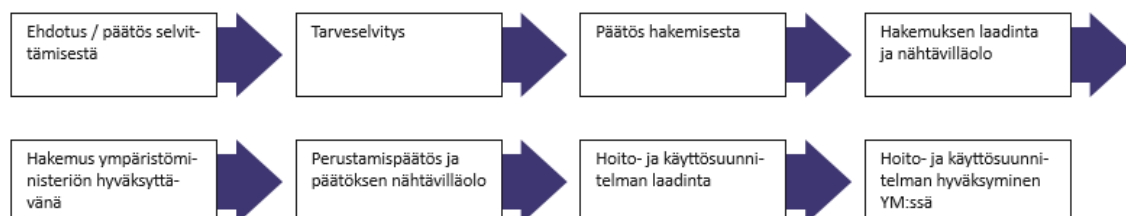
Opinnäytetyön pääosassa käsittelemme Suomen nykyistä kahdeksaa kansallista kaupunkipuistoa. Käymme läpi, milloin ne perustettiin, mitä niiden alueisiin kuuluu sekä minkälaisia vaikutuksia niillä on ollut kaupungeille. Seuraavassa kohdassa käsittelemme vireillä olevia kansallisia kaupunkipuistoja, jotka eivät ole vielä syystä tai toisesta saaneet kansallisen kaupunkipuiston statusta. Lopussa pohdimme opiskelukaupunkimme Rovaniemen mahdollista kansallista kaupunkipuistoa.

## 2 KANSALLINEN KAUPUNKIPUISTO

Suomalaisen kansallisen kaupunkipuiston tavoite on säilyttää kaupunkiluontoa ja rakennettua kulttuuriympäristöä yhtenäisenä ja laaja-alaisena kokonaisuutena. Kokkolan kaupunki esimerkiksi kuvailee esiselvityksessään kaupunkipuistoa asukkaiden yhtenäisenä olohuoneena sekä osana kestävästä kaupunkisuunnittelusta ja -rakentamista. (Kokkolan kansallinen kaupunkipuisto esiselvitys 2016, 11.)

### 2.1 Kansallisen kaupunkipuiston taustoja

Maankäyttö- ja rakennuslain yhdeksännessä luvussa kerrotaan tarkemmin kansallisen kaupunkipuiston perustamisesta ja säätämisestä. Kaupunki tekee hakemuksen kansallisesta kaupunkipuistosta ja ympäristöministeriö päättää sen perustamisesta (Kuvio 1). Jokaiselle kansalliselle kaupunkipuistolle laaditaan yhdessä kunnan ja alueellisen ympäristökeskuksen yhteistyönä hoito- ja käyttösuunnitelma, jossa kerrotaan puiston kehittämistavoitteet ja hoitoperiaatteet. Ympäristöministeriö vahvistaa suunnitelman. (Flanders 2001, 204.)



Kuvio 1. Kansallisen kaupunkipuiston valmisteluprosessi (Tampereen kansallinen kaupunkipuisto tarveselvitys 2016, 15)

Jukka-Pekka Flanders kuvailee kansallisen kaupunkipuiston nimikettä eräänlaisena takeena hyvästä kaupunkiympäristöstä, kaupungista, jolla on omaleimainen, muista kaupungeista poikkeava identiteetti. Hän kuvailee, kuinka kaupungit, joilla tämä status on, sitoutuvat maankäytön ratkaisuilleen säilyttämään kansallisesti arvokkaita maisemia ja kehittämään niitä puolijulkisina tiloina. Tavoitteena on, että aluetta ei tulevaisuudessa pirstottaisi nykyistä enempää uusilla kulkuväylillä tai muilla suurilla rakennushankkeilla. (Flanders 2001, 205.)

Kansallisten kaupunkipuistojen idea syntyi Ruotsissa, kun Tukholmaan perustettiin valtiopäivien erityislailla vuonna 1995 maailman ensimmäinen kansallinen

kaupunkipuisto nationalstadpark Ekoparken. Tämä idea rantautui Suomeen ja kansalliset kaupunkipuistot sisällytettiin silloin meneillään olevaan maankäyttö- ja rakennuslain uudistukseen. (Tampereen kansallinen kaupunkipuisto tarveselvitys 2016, 19.)

Tampere teki osana omaa tarveselvitystään kattavan kyselyn muille kaupungeille, joilla on kansallinen kaupunkipuisto. Kyselyn tuloksista selviää, miten status vaikuttaa kaupunkeihin ja valmisteluprosessin koettiin parantaneen kaupungin eri hallintokuntien välistä yhteistoimintaa. Lisäksi se on koettu arvokkaaksi työkaluksi käydä keskustelua siitä, mikä on tärkeää ja arvokasta kaupungille. On myös koettu, että statuksesta voisi olla hyötyä matkailulle ja markkinoinnille. Vaikka kaupungit eivät ole vielä hyödyntäneet alueita muuten, niin kiinnostusta muihinkin liiketoimintamahdollisuuksiin löytyy. (Tampereen kansallinen kaupunkipuisto tarveselvitys 2016, 22, 24.)

## 2.2 Ympäristöministeriön kriteerit kansalliselle kaupunkipuistolle

Ympäristöministeriö on laatinut yhtenäiset kriteerit kansallisten kaupunkipuistojen tunnistamiseen ja arviointiin. Kriteerit takaavat, että kaupunkeja kohdellaan tasapuolisesti ja kansallisten kaupunkipuistojen taso säilyy. Näitä kriteereitä on neljä kappaletta; sisältö, kaupunkikeskeisyys, laajuus ja eheys sekä ekologisuus ja jatkuvuus.

Ympäristöministeriön sivuilta löytyvät kriteerit ovat seuraavat:

### 1) Sisältö

Kansallisen kaupunkipuiston täytyy sisältää kaupunkiluonnon monimuotoisuuden säilyttämisen kannalta tärkeitä luonnonalueita, kansallisen historian tai kaupungin omien kehitysvaiheiden kannalta merkittäviä kulttuuriympäristöjä rakennuksineen, sekä puistoarkkitehtonisesti tai esteettisesti merkittäviä puistoja ja viheralueita.

### 2) Kaupunkikeskeisyys

Kansallisen kaupunkipuiston täytyy olla osa kaupunkirakennetta eli alkaa ydinkeskustasta tai heti sen läheisyydestä.

### 3) Laajuus ja eheys

Kansallisen kaupunkipuiston täytyy olla puisto- ja viherympäristönä riittävän laaja ja häiriötön, sekä viher- ja sinirakenteeltaan niin yhtenäinen, että kaupunkipuistoa pitkin on mahdollisuus siirtyä kaupunginosasta toiseen.

#### 4) Ekologisuus ja jatkuvuus

Ekologiselta kannalta on tärkeää, että alueelle muodostuu lajiston siirtymisen ja vuorovaikutuksen mahdollistavia ekologisia käytäviä ja alue on jatkuva eli liittyy välittömästi ilman selvää rajaa kaupungin ulkopuolisiin luonnonalueisiin tai sitä ympäröivään maaseutuun. (Ympäristöministeriö 2016.)

### 2.3 Lainsäädäntö kansallisista kaupunkipuistoista

Vuonna 2000 maankäyttö- ja rakennuslakiin kirjattiin uusi luku koskien kansallisia kaupunkipuistoja. Lakimuutoksella on haluttu turvata kaupunkiseutujen tärkeitä luonto- ja kulttuurikohteita keskustan alueella ja helpottaa niiden hoitamista. Lakiä suunniteltaessa selvitettiin, että Suomessa voisi olla neljä tai viisi kansalliseksi kaupunkipuistoksi sopivaa aluetta. (HE 101/1998 vp, 84.)

Maankäyttö- ja rakennuslain 68§ aiheena on kansallinen kaupunkipuisto. 68§ 1 momentissa määritellään säännöt ja edellytykset, joiden avulla kansallisen kaupunkipuiston perustaminen on mahdollista. Laki kansallisesta kaupunkipuistosta muistuttaa Luonnonsuojelulain 32§, johon on tehty muutamia lisäyksiä. 68§ 1 momenttiin tehtiin muutos (1129/2008), jossa perustamisedellytyksiin lisättiin luonnon monimuotoisuus. Jokaisessa olemassa olevassa kansallisessa kaupunkipuistossa sijaitisi arvokkaita kohteita luonnon monimuotoisuuden kannalta. (Jääskeläinen & Syrjänen 2014, 488.) Maankäyttö- ja rakennuslaissa sanotaan, että ”kaupunkimaiseen ympäristöön kuuluvan alueen kulttuuri- tai luonnonmaiseman kauneuden, luonnon monimuotoisuuden, historiallisten ominaispiirteiden tai siihen liittyvien kaupunkikuvallisten, sosiaalisten, virkistysellisten tai muiden erityisten arvojen säilyttämiseksi ja hoitamiseksi voidaan perustaa kansallinen kaupunkipuisto” (Maankäyttö- ja rakennuslaki 1129/2008 9:68:1 §).

Lähtökohtana kaupunkipuiston perustamisessa on, että alueet vastaavat kaavassa puistoon tarkoitettuja alueita. 68§ 2 momentin mukaan perustamispäätös edellyttää, että kaavassa on kansallisen kaupunkipuiston alue merkattu oikeaan



käyttöön. Kaupungin ympäristössä oikealla kaavoituksella ja määräyksillä on tärkeä rooli, jotta kansallisen kaupunkipuiston alueella pystytään säilyttämään historialliset kohteet, luonnon monimuotoisuus ja muut kulttuurimaisemat oikeassa arvossaan. (Jääskeläinen & Syrjänen 2014, 489.) Maankäyttö- ja rakennuslain mukaan ”kansalliseen kaupunkipuistoon voidaan osoittaa alueita, jotka tämän lain mukaisessa kaavassa on osoitettu puistoksi, virkistys- tai suojelualueeksi, arvokkaaksi maisema-alueeksi tai muuhun kansallisen kaupunkipuiston tarkoituksen kannalta sopivaan käyttöön” (Maankäyttö- ja rakennuslaki 1129/2008 9:68:2 §).

68§ 3 momenttiin on tehty kaksi muutosta. Ensimmäisessä muutettiin sanajärjestys mainitsemaan kunta ennen valtiota, koska kunnan omistuksen huomattiin olevan valtion maanomistusta merkittävämpää kansallisen kaupunkipuiston perustamiselle. Toisessa muutoksessa päätettiin, ettei maanomistajan suostumus ole tarpeen, jos aluetta ei koske lain 70§ annetut määräykset. Muutos tehtiin, koska perustetuissa kansallisissa kaupunkipuistoissa ei ole annettu lain 70§ määräyksiä yksityisille maanomistajille ja on uskottu tämän olevan jatkossakin toimintamalli perustamispäätöksissä. (Jääskeläinen & Syrjänen 2014, 489.)

Puistoon osoitetaan ensi sijassa kunnan, valtion tai muun julkisyhteisön omistuksessa olevia alueita. Muita alueita puistoon voidaan osoittaa omistajan suostumuksella. Omistajan suostumus ei ole kuitenkaan tarpeen, jos puiston perustamispäätöksessä tai hoito- ja käyttösuunnitelmassa ei anneta aluetta koskevia 70 §:ssä tarkoitettuja määräyksiä. (Maankäyttö- ja rakennuslaki 1129/2008 9:68:3 §.)

Kunnan ja valtion yhteistyö on pakollista kansallisen kaupunkipuiston perustamisessa, hoitamisessa ja kehittämisessä. Kunta tekee esityksen puiston perustamista koskien, mutta ympäristöministeriö tekee lopullisen perustamispäätöksen. (Jääskeläinen & Syrjänen 2014, 490.) Maankäyttö- ja rakennuslaissa määrätään, että ”Kansallisen kaupunkipuiston perustamisesta päättää ympäristöministeriö. Puisto voidaan perustaa kunnan hakemuksesta.” (Maankäyttö- ja rakennuslaki 1129/2008 9:69 §.)

70§:ssä on kansallista kaupunkipuistoa koskevat määräykset ja toimintamallit kunnan ja valtion välillä. Puistoa koskevien määräysten päätösvalta siirtyy ympäristöministeriölle. Määräykset kuitenkin valmistellaan kunnan ja valtion yhteistyössä ja määräysten antamiseen tarvitaan kunnan suostumus. Momentissa 1

määrätään, että kunta suunnittelee hoito- ja käyttösuunnitelman, jonka ympäristöministeriö hyväksyy. Suurin osa kansallista kaupunkipuistoa koskevista määräyksistä tulee esiin hoito- ja käyttösuunnitelmassa. 4 momentissa määrätään, että puistoja koskevat määräykset on otettava huomioon alueeseen vaikuttavissa suunnitelmissa ja kaavoituksessa. Alueen kaavojen muuttaminen on mahdollista, kunhan se ei vaikuta puiston tavoitteisiin. (Jääskeläinen & Syrjänen 2014, 491.)

Kaupunkipuiston lakkauttamisen voi pistää vireille kunta tai valtio. Määräysten muuttaminen tapahtuu ympäristöministeriön ehdotuksesta ja kunnan suostumuksesta ehdotukseen. Kunta voi laatia muutoksia hoito- ja käyttösuunnitelmaan, jotka tulevat voimaan ympäristöministeriön hyväksynnällä. Laissa mainitaan kaupunkipuiston alueen rajauksen pienentämisen olevan mahdollista tietyin ehdoin, mutta rajauksen laajennukseen ei ole tehty tarkempaa säännöstä. (Jääskeläinen & Syrjänen 2014, 492.)

Maankäyttö- ja rakennuslain 71§ 1 momentti määrää seuraavasti: "kansallinen kaupunkipuisto voidaan lakkauttaa tai sen rajausta muuttaa, jos alueen arvo on olennaisesti vähentynyt tai yleisen edun kannalta erittäin tärkeän hankkeen tai suunnitelman toteuttaminen sitä edellyttää" (Maankäyttö- ja rakennuslaki 1129/2008 9:71:1 §). Maankäyttö- ja rakennuslain 71§ 2 momentin mukaan "Mitä 69 §:ssä säädetään puiston perustamisesta ja 70 §:ssä puistoa koskevista määräyksistä, koskee soveltuvin osin puiston lakkauttamista ja määräysten muuttamista" (Maankäyttö- ja rakennuslaki 1129/2008 9:71:2 §).

## 2.4 Kaavoitus

Kansallisella kaupunkipuistolla ei ole suuria vaikutuksia alueen maankäytön linjauksiin, vaan alueen kaavoitusprosessissa on otettu huomioon kriteerien sekä hoito- ja käyttösuunnitelman toteutuminen. Kaupungeissa on todettu kansallisen kaupunkipuiston eheyttävän kaupunkisuunnittelua. Kansallisen kaupunkipuiston alueisiin ei voida sisällyttää alueita tai kohteita, joiden kaavoitus on epätarkka tai alueelle varattu täydennys- tai uudisrakentamisen mahdollisuutta. Kansallisen kaupunkipuiston status ei kuitenkaan kiellä alueen kehittämistä, jos se ei ole määräyksien ja kaavoituksen vastaista.

Kansallinen kaupunkipuisto ei vaikuta sen ulkopuolisiin alueisiin, mutta kaupunki voi itse huomioida niiden suunnittelua siten, että kansallisen kaupunkipuiston arvot säilyvät. Ympäristöministeriöltä on mahdollisuus saada apua kaavoitusprosessiin, jos kaupunki niin itse haluaa. Varsinaiset kaavoitusprosessin osalliset kaupungin lisäksi ovat ELY-keskus, museovirasto ja maakuntamuseot. (Tampereen kansallinen kaupunkipuisto tarveselvitys 2016, 26.)

## 2.5 Hoito- ja käyttösuunnitelma

Kansallista kaupunkipuistoa perustettaessa tulee laatia alueen kehittämistä ohjaava hoito- ja käyttösuunnitelma. Tällä suunnitelmalla ohjataan kansallisen kaupunkipuiston hoitoa ja kehittämistä sen kulttuuriperinnöllisiä arvoja vaalien. Alueen suunnitelma ja kaavoitus eivät saa olla ristiriidassa keskenään, vaan suunnitelman tulee tukea voimassa olevia kaavoja. Suunnitelman tekovaiheessa kaupunkilaisilla ja maanomistajilla on mahdollisuus osallistua sen tekoon. (Tampereen kansallinen kaupunkipuisto tarveselvitys 2016, 6, 15.)

Tampereen tarveselvityksessä olevan kyselyn mukaan monissa statuksen saaneissa kaupungeissa elinkeino-, liikenne- ja ympäristökeskus on ollut mukana hoito- ja käyttösuunnitelman tekovaiheessa, vaikkei sitä vaaditakaan. Hoito- ja käyttösuunnitelman vahvistaa ympäristöministeriö, joka sen jälkeen osallistuu kansallista kaupunkipuistoa koskeviin maankäytön suunnitteluihin. Kaupunki kuitenkin itse päättää alueen kehittämisestä. (Tampereen kansallinen kaupunkipuisto tarveselvitys 2016, 18, 62.)

### 3 NYKYISET KANSALLISET KAUPUNKIPUISTOT

Suomeen on tähän mennessä perustettu kahdeksan kansallista kaupunkipuistoa. Ensimmäinen perustettiin Hämeenlinnaan vuonna 2001 ja viimeisin Forssaan vuonna 2015. Tässä luvussa kansalliset kaupunkipuistot on esitelty niiden perustamisjärjestyksessä. Jokaisen kaupungin omilta kotisivuilta löytyy osio, jossa kansallisia kaupunkipuistoja käsitellään ja josta niiden perustamisselvitykset sekä hoito- ja käyttösuunnitelmat yleensä löytyvät.

#### 3.1 Hämeenlinna

Hämeenlinnassa on jo 1990-luvulta asti pohdittu rakennetun ja rakentamattoman kaupungin suhdetta yleiskaavastrategiatyössä. Kaupunki muun muassa haki vuonna 1995 Euroopan unionin Urban Pilot -ohjelmaan. Vuosituhannen vaihteen lakimuutoksen mahdollistama kansallinen kaupunkipuisto oli luontevaa jatkumoa tälle ajatukselle, kun kaupunki päätti hakea sitä vuonna 2000 ja se perustettiin ensimmäisenä Suomeen 10.1.2001. (Hämeenlinnan kansallinen kaupunkipuisto selostus perustamishakemukseen 2000, 9.)

Hämeenlinnan kaupunki kuvailee kansallista kaupunkipuistoaan perustamispäätöksessään:

Hämeenlinnan kansallinen kaupunkipuisto on Suomen historian ja suomalaisen luonnon ”näyteikkuna”. Se kertoo havainnollisesti maamme sivistyksellisestä, taloudellisesta ja sosiaalisesta kehityksestä sekä kulttuurisista virtauksista. Luonnonympäristössä on sekä erämaa-Suomen, vauraan kulttuuri-Suomen että runebergiläistopeli-aanisen maisemaihanteen elementtejä. (Kansalliset kaupunkipuistot 2016, 1.)

Tampereen kansallisen kaupunkipuiston tarveselvityksestä käy ilmi, että Hämeenlinnan kansallisen kaupunkipuiston alue alkaa keskustasta Keinusaaresta ja siihen kuuluu Vanajaveden rannasta Varikonniemi, linnan alue sekä uuden kesäteatterin ympäristö. Tästä alue laajenee vielä Hatunniemeen jatkuen siitä vielä itään päin. Idästä siihen kuuluu Aulangon maisemat ja Aulangon järvi. Järven pohjois- ja koillispuolelta alueeseen kuuluu pelto- ja metsäalueita aina Päijänteelle asti. Alueen pituudeksi tulee noin kuusi kilometriä ja halkaisijaksi leveimmillään viisi kilometriä. Puiston maa-alueen pinta-ala on noin 740 hehtaaria.

(Tampereen kansallinen kaupunkipuisto tarveselvitys 2016, 19.) Karttakuvassa näkyy Hämeenlinnan kansallisen kaupunkipuiston alueet (Kuvio 2).



Kuvio 2. Hämeenlinnan kansallisen kaupunkipuiston aluerajaus (Hämeenlinnan kaupunki 2016)

Tärkeimpinä edellytyksinä kansallisen kaupunkipuiston perustamiselle ovat Vanajaveden laakso ja aulanko sekä Härkätien maisema, jotka ovat valtakunnallisesti arvokkaita maisema-alueita. Lisäksi alueeseen kuuluu kaksi suurinta Hämeenlinnan Natura 2000 -luonnonsuojelualuetta. Puiston kulttuurisesti ja historiallisesti tärkeitä nähtävyyksiä ovat 1200-luvulla perustettu Hämeen linna, sekä Ojaisten kartano, jotka muodostavat puistoineen yhtenäisen kokonaisuuden Vanajajoen rantaan. Kansallisen kaupunkipuiston perustamiseen vaadittava kaupunkikeskeisyys täyttyy puistoalueeseen kuuluvien kaupungin keskustan koillispuolen 1800-luvulla rakennettujen puutalojen, Hämeenlinnan lyseon sekä vanhan 1921 rakennetun rautatien asemarakennuksen ja sen sivurakennuksien ansiosta. Maisemallisesti ja alueellisesti merkittävimpänä voidaan kuitenkin pitää

Aulangon aluetta ympäristöineen, sillä tällä laajalla puistokokonaisuudella on valtakunnallisesti arvokkaita kallioalueita, tekolampia, huvimajoja, näkötorneja ja patsaita. (Hämeenlinnan kansallinen kaupunkipuisto selostus perustamishakemukseen 2000, 3-5.)

Hämeenlinnassa on havaittu, että kansallisen kaupunkipuiston tuoman statuksen myötä kaupungin kalleimmat tontit ja asunnot sijaitsevat puistoalueen reunoilla. Tähän auttavat kaupungin panostus puistoalueen kevyen liikenteen yhteyksiin ja reitistöön sekä kaupunkipuiston arvokkaana pidetty maisema. Paranneltujen kulkuyhteyksien ansiosta paikallisten ja matkailijoiden ulkoilun määrä alueella on kasvanut. Kaupunki on todennut, että uutta rakennettua rantareittiä käyttää vuosittain noin 200 000 ulkoilijaa. Kaupunki on myös toteuttanut ja suunnittelee edelleen lukuisia hankkeita alueella, joka on visiotasolla mukana koko kaupunkirakenteen strategisen kehittämisen linjauksissa ja viheralueohjelmassa. (Tampereen kansallinen kaupunkipuisto tarveselvitys 2016, 24.)

### 3.2 Heinola

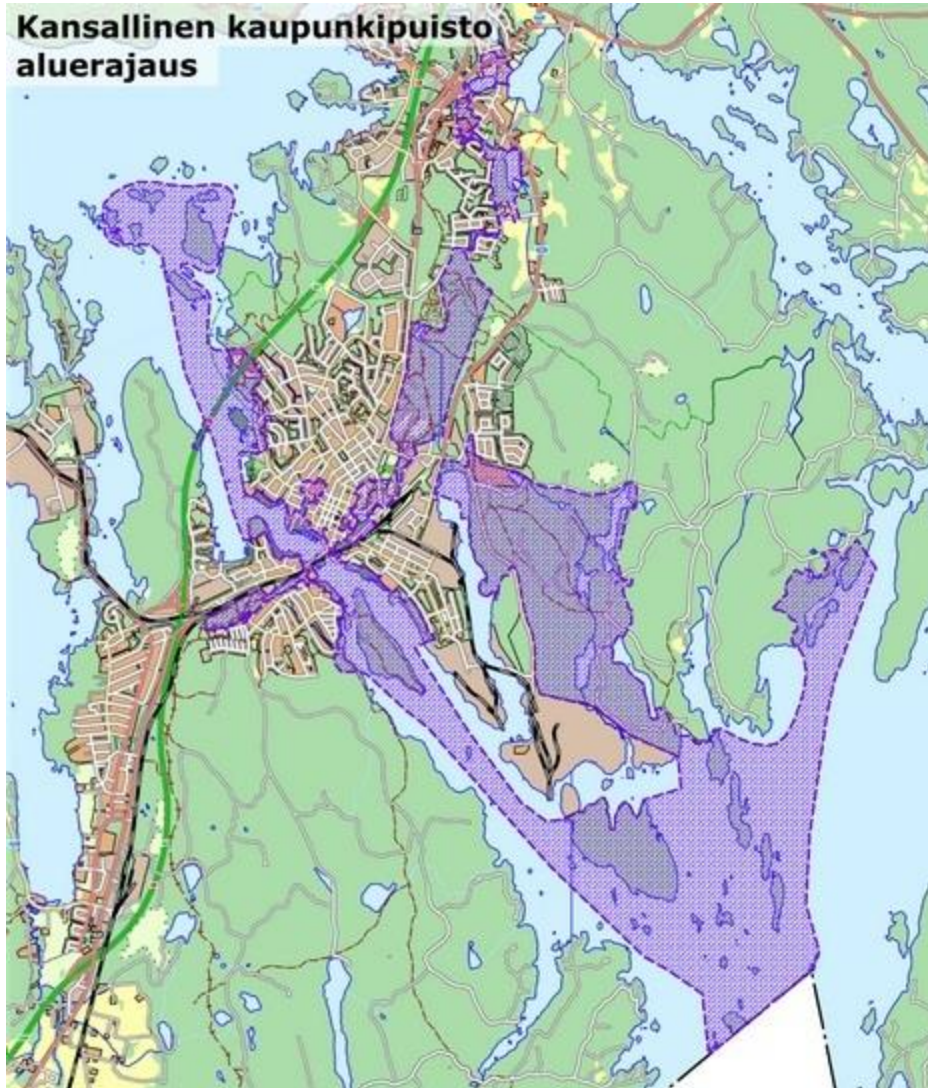
Heinolaan perustettiin Suomen toinen kansallinen kaupunkipuisto vuonna 2002. Heinolan kaupungin sivujen mukaan kaupungin kaupunkikuvaan on oleellisesti kuulunut puistot aina vuodesta 1779 lähtien, jolloin laadittiin ruutukaavasuunnitelma ja jota vuonna 1785 maaherra de Geer muutti lisäämällä siihen leveän puistokadun. (Heinolan kaupunki 2017a.)

Kaupungin Vihervuodelle antaman kuvauksen mukaan, jota esitellään kansalliset kaupunkipuistot -posterissa, Heinolan monipuolinen kaupunkipuisto tarjoaa näköalapaikkoja historiasta tulevaan. Se muodostuu rantojen rautakaudelta peräisin olevista asutuspaikoista, kustavilaisen ajan mukaisista ruutukaavakaupungin puistoista ja lukuisina aikakausina rakennetuista ympäristöistä, sekä luonnonsuojelualueista. (Kansalliset kaupunkipuistot 2016, 1.)

Kansalliseen kaupunkipuistoon kuuluu monia maisemia. Puistoalue alkaa Ruotsalaisesta saaristosta, josta löytyy runsasta vesistömaisemaa sekä retkeilypaikkoja jatkaen Jyrängön virtaa kaupungin keskustan läheisyydestä Konniveden alueen merkittäviin luontokohteisiin ja viikonloppumajoihin. Tampereen kaupungin tekemän tarveselvityksen ja siihen kuuluvan kyselytutkimuksen mukaan puiston



ytimen kuitenkin muodostavat kaupunkikeskusta ja siihen liittyvä Heinolan harju sekä kirkonkylän kirkonseutu. (Tampereen kansallinen kaupunkipuisto tarveselvitys 2016, 19.) Alueeseen kuuluu myös kirkonseudun ja keskustan välissä kulkevat ulkoilu- ja urheilualue sekä sen vieressä sijaitseva erämaaluonto pienine kalajärvineen ja virkistysmetsineen. (Heinolan Kaupunki 2017b). Kuvassa on Heinolan kansallisen kaupunkipuiston aluerajaus (Kuvio 3).



Kuvio 3. Heinolan kansallisen kaupunkipuiston aluerajaus (Heinola 2017)

Heinolan kaupungilla on useita suunnitelmia kansallisen kaupunkipuiston alueelle; rantatien perusparannuksen hankesuunnitelma, keskustan alueen valaistuksen yleissuunnitelma, torin ja keskustan katuverkon yleissuunnitelma ja lintutarhan laajennus. Heinolan strateginen yleiskaava on myös saanut lainvoiman,

jossa näkyy, että alueella ja sen reunoilla sijaitsee asemakaavahankkeita. (Heinolan kaupunki 2016, 9-10, 12-13.)

### 3.3 Pori

Suomen kolmas kansallinen kaupunkipuisto perustettiin Poriin 6.5.2002. Puistoalue käsittää kymmenen neliökilometrin kokoisen alueen, jossa sijaitsevat Porin luodot, kaupungin keskusta ja Porin metsä. Porin kansallisen kaupunkipuiston erityisarvoiksi on Porin kaupungin esitteessä lueteltu ristikkäispuistojen kokonaisuus, historiallinen puistoarkkitehtuuri, kirkollinen teema rakennetussa kulttuuriympäristössä sekä mustavarisyhdyskunnat. (Porin kansallinen kaupunkipuisto 2015, 16-17, 19.)

Porin oman kuvauksen mukaan kaupungin kansallinen kaupunkipuisto kertoo, kuinka Kokemäenjokea pitkin suomalainen asutus ja kulttuuri levisivät rannikolta sisämaahan vuosituhansien aikana. Se kertoo myös, kuinka jokisuu muuttui kauppapaikasta teollistumisen ajan osaamiskeskukseksi. Kaupunkia ympäröivät viljelysmaat kuvastavat Suomen muuttuvia arvoja ja ovat nykyään matkailijoiden vierailukohteita. Alueen reunoilta levittäytyvä jokisuisto on yksi Suomen laajimmista ja sitä pidetään kansainvälisestikin arvostettuna. (Pori 2017.)

Alueeseen kuuluu koko Hanhiluodon saari aina Kaliforniasta eteläpäättyyn, ja eteläpäädyn ympäriltä Loljanluoto, Polsanluoto, sekä Luodon siirtolapuutarha. Tästä se jatkuu itään päin Kirjurinluodosta Nyrkkilänpuistoon jatkaen rantaa pitkin Puuvillatehtaan kautta Porin konepajalle aina Isonsannan sahalle asti, jossa se kääntyy vesirajaa pitkin länteen päin Keski-Porin kirkolle. Tästä se jatkaa kaupungintalolle ja seuraa Ristikkopuistoa myötäillen Salinpuistoon ja Länsipuistoon päin. Länsipuistosta alueeseen liittyy Vanha hautausmaa Käppärin hautausmaalle asti. Ristikkopuistosta etelään alue jatkuu Cyngnaeuksen koululle ja siitä Porttaalin kautta etelän suistoalueeseen, missä se päättyy Porin metsään. (Porin kansallinen kaupunkipuisto 2015, 15.) Kartalla näkyvissä tarkka aluerajaus (Kuvio 4).





Kuvio 4. Porin kansallisen kaupunkipuiston aluerajaus (Pori 2012)

Porin kansalliseen kaupunkipuistoon kuuluu kolme merkittävää aluetta; luodot, kaupungin keskusta ja Porin metsät. Luodot sijaitsevat välittömästi keskustan vieressä ja ovatkin merkittävä vapaa-ajan virkistysalue, missä kaupunkilaiset ja matkailijat viihtyvät. Kirjurinluodolla järjestetään perinteikkäät Porin jazz -festivaalit alueen laajaan viherympäristöön sijoittuvalla tapahtuma-alueella. (Porin kansallinen kaupunkipuisto 2015, 15.)

Luodot kuuluvat myös Natura 2000 -verkostoon, sillä alue on pohjoismaiden laajin suistomuodostuma ja kansainvälisestikin arvokkaana pidettyä lintuvesialuetta. Luotojen alue kuvastaa Porin kaupungin ja lähellä sijaitsevan maaseudun välistä vuorovaikutusta. Porin keskusta on toinen tärkeä alue kansallisessa kaupunkipuistossa. Etelärannan kivikaupunkikokonaisuus ja kivi-Pori ovat yhdessä ainutlaatuinen näky Kokemäen joen rannassa. Kaupunkia neljässä pääilmansuunnassa halkova ristin muotoinen puisto on kaavahistoriallisesti tärkein ja myöskin näkyvin Porin tunnusmerkki. Ristikkäispuistossa asustaa myös Porin nimikko lintu, mustavaris. (Porin kansallinen kaupunkipuisto 2015, 26-28, 30, 32, 38, 40-41.)

Kaupungin hautausmaat kuuluvat myös kansallisen kaupunkipuiston alueeseen ja muodostavat omilta osin myös Porin keskustan yhtenäistä puistokokonaisuutta. Keskustan alueella seisoo myös julkisten rakennusten kokonaisuus, johon kuuluu koulurakennuksia ja rautatieasema. Porin metsä sijaitsee keskustan välittömässä läheisyydessä ja sieltä löytyy paljon virkistystarkoitukseen tehtyjä ulkoilureittejä sekä maauimala. (Porin kansallinen kaupunkipuisto 2015, 48-50.)

Porin kansallisen kaupunkipuiston alueella on käynnissä useita uudistamishankkeita, kuten harjoitushallin rakentaminen ja vanhan jäähallin laajennus. Alueella ollaan myös sijoittamassa monitoimitaloa uudelleen. Porin kansallisella kaupunkipuistolla on optio laajentamiselle ja kaupunkipuistoa onkin jo kertaalleen laajennettu. Porissa on käynnistymässä uusi kaavoituskohte, joka edellyttää pienen osa-alueen lakkauttamista kansallisesta kaupunkipuistosta, mutta tilalle kaavailaan vastaavaa tai joka parempaa luontoaluetta. (Tampereen kansallinen kaupunkipuisto tarveselvitys 2016, 27.)

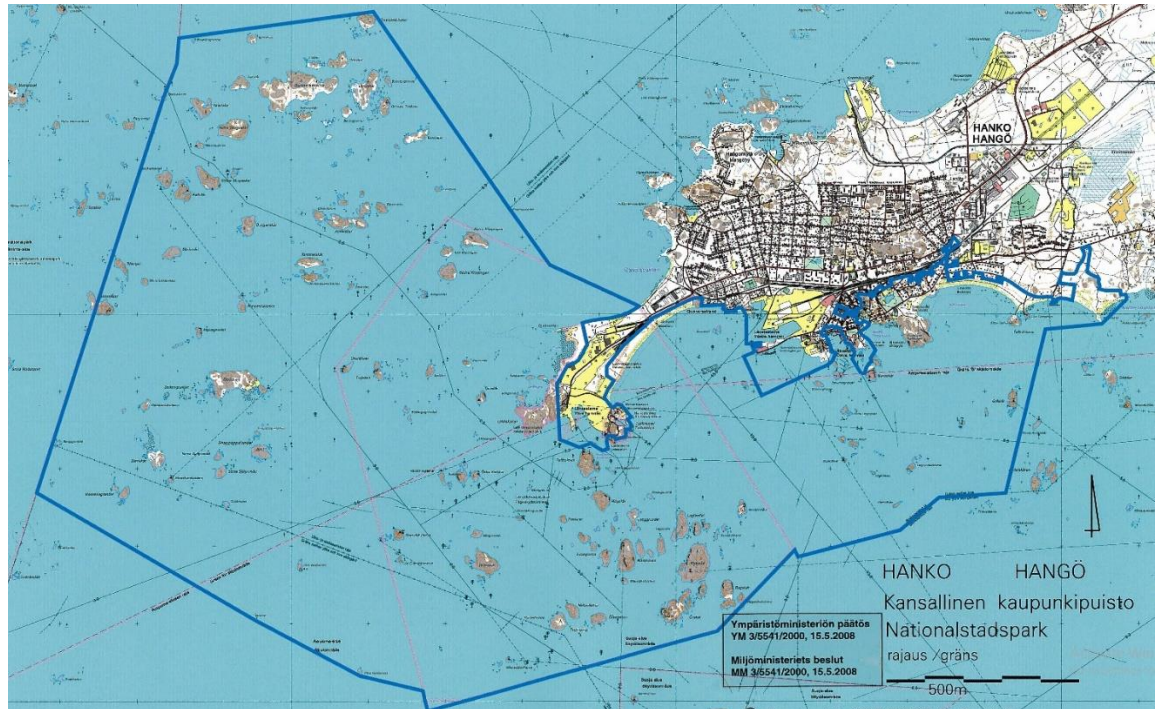
### 3.4 Hanko

Hanko aloitti projektin kansallista kaupunkipuistoa koskien heti maankäyttö- ja rakennuslakiin kirjatun säännöksen tultua voimaan vuonna 1999. Hankkeen valmistelussa meni kahdeksan vuotta, jonka jälkeen Hankoon perustettiin Suomen neljäs kansallinen kaupunkipuisto 15.5.2008. Hangon kansallinen kaupunkipuisto on Suomen eteläisin ja pinta-alaltaan suurin. Kaupunkialueen lisäksi alu-

eeseen kuuluu laajat meri- ja saaristoalueet, joiden kokonaispinta-alaksi muodostuu noin 6300 hehtaaria. (Hangon kansallinen kaupunkipuisto perustamisselvitys 2008, 7,15.)

Hangon kansallinen kaupunkipuisto käsittää yhtenäisen rakennetun kaupunkikulttuuriympäristön, suojelualueiden ja luonnontilassa olevan ulkosaariston muodostaman kokonaisuuden. Sillä on moninainen pitkä historia ja tulevaisuus täynnä haasteita. Se on paikka, jossa maa loppuu ja meri alkaa, tai päinvastoin-uloimpana. (Kansalliset kaupunkipuistot 2016, 1.)

Hangon kansallisen kaupunkipuiston alueella levittäytyy tärkeitä luontoalueita, joihin kuuluu muun muassa linnustonsuojelualue sekä Natura 2000 -alueita. Tuliniemen alueella pesii paljon merilinnustoa, johon kuuluu myös uhanalaisia lajeja. Alueella kasvaa myös uhanalaisia kasvilajeja. Furuvikin alueella kasvaa paljon harvinaisia kasveja sekä monet alueen kasvillisuudesta ovat myös uhanalaisten hyönteisten ravintokasveja. Alueella elää useita harvinaisia hyönteislajeja, joiden esiintyminen riippuu ravintokasvien saannista. Uhanalaisia hyönteis- ja perhoslajeja on havaittu alueella yli 20. Kansallisen kaupunkipuiston alueella on myös selvästi näkyvissä Hangon kaupungin kehitysvaiheet sen perustamisesta näihin päiviin saakka. Bulevardilla komeilee useita asemakaavassa suojeltuja kohteita, joten se on säilyttänyt hyvin alkuperäisen luonteensa. Kylpyläpuistossa on näkyvissä 1800-luvun huvila-arkkitehtuuria näyttävän luonnon läheisyydessä. Hauensuolen kalliopiirokset tuovat palan historiaa jokaisen nähtäville. Kallioihin on piirretty kaiveruksia 1400-luvulta 1900-luvulle saakka. (Hangon kansallinen kaupunkipuisto perustamisselvitys 2008, 13,23,45,52,54-55.) Hangon kansallisen kaupunkipuiston aluerajaus näkyvillä kartalla (Kuvio 5).



Kuvio 5. Hangon kansallisen kaupunkipuiston aluerajaus (Hanko 2008)

### 3.5 Porvoo

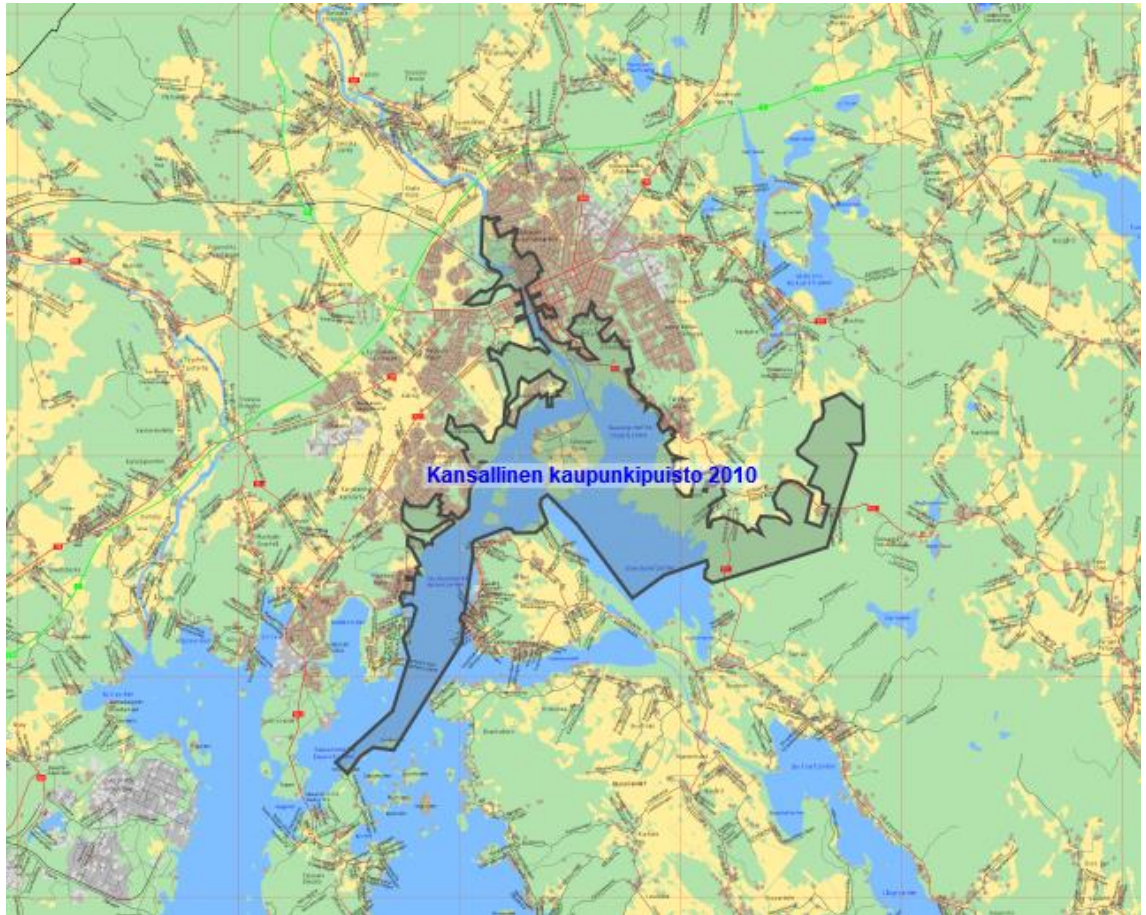
Porvoon kansallisen kaupunkipuiston perustaminen liittyy YK:n luonnon monimuistoisuuden teemavuoteen ja Euroopan rakennusperintövuoden valtakunnallisiin hankkeisiin. Puisto perustettiin 18.5.2010 ja se on siten Suomen viides kansallinen kaupunkipuisto. Erityistä Porvoon kansallisessa kaupunkipuistoissa on suuri määrä yksityisten omistamia alueita. (Porvoo 2017.) Kansallisen kaupunkipuiston pinta-ala käsittää yli 2100 hehtaaria, josta maa alueita on 1100 hehtaaria ja vesistöjä 1000 hehtaaria (Porvoon kansallinen kaupunkipuisto 2010, 3).

Porvoon kaupunki kuvaa omaa rooliaan kansallisten kaupunkipuistojen verkostossa seuraavasti:

Porvoon kansallinen kaupunkipuisto on kertomus Suomen historiasta maan varhaisista asutusvaiheista lähtien läpi keskiajan aina Suomen valtion muotoutumiseen asti. Kansallinen kaupunkipuisto säilyttää Porvoon arvokkaat historialliset alueet ja luontokohteet ja nostaa niiden arvostusta entisestään. Kaupunki pyrkii hoitamaan ja kehittämään aluetta vastaisuudessa niin, että kaupungin asukkaat ja matkailijat voisivat nauttia alueesta ja kokea elämyksiä esteettisesti ja ekologisesti arvokkaassa ympäristössä. (Porvoo 2017.)



Porvoon kansallisen kaupunkipuiston alue on näyttävää jokisuun maisemaa, jossa sijaitsee useita tärkeitä luonnonsuojelualueita, kuten lintuvesiä, soita ja metsiä. Alueella sijaitsee myös muinaismuistokohteita, joihin kuuluu rakennuksia, rakenteita ja rakennelmia useilta eri aikakausilta. Alueella on nähtävissä merkkejä aikaisista asutusvaiheista keskiajalta nykypäivään saakka. (Ympäristöministeriön päätös 2010, 1-4.) Alueen rajaus on kuvattu tarkemmin kartassa (Kuvio 6).



Kuvio 6. Porvoon kansallisen kaupunkipuiston rajaus kartalla (Porvoon kaupunki 2017)

Kaupunkipuisto tarjoaa kattavat vaihtoehdot virkistytymiskäyttöön. Rannalla sijaitseva rantapromenadi kahvioineen, puistometsät, kansanpuisto, näköalapaikat ja jokirannan puistovyöhyke ovat oiva esimerkki näistä. (Porvoon kansallinen kaupunkipuisto 2010, 3.)

Porvoon kansallisen kaupunkipuiston kehittämiseksi on suunnitteilla vuonna 2017 Maarin vanhan uimarannan palauttaminen. Lisäksi puiston alueella on ajateltu kunnostaa Linnamäen sillat sekä suunnitella lasten liikennepuisto. (KKP-kuulumiset Porvoosta 2017, 2.)

### 3.6 Turku

Vaikka Turussa on mietitty jo 1990-luvun puolesta välin kansallisen kaupunkipuiston perustamista, niin vuonna 2010 ajatus lähti kunnolla liikkeelle, kun Turku päätti hakea kulttuuripääkaupunki 2011 -statusta. Hakemuksen takia kaupungissa käynnistettiin useita projekteja, joista tärkeimmäksi muodostui kansallinen kaupunkipuisto. Päätös perustaa Turkuun kansallinen kaupunkipuisto tehtiin vuonna 2013. (Turun kansallinen kaupunkipuisto perustamisselvitys 2007, 5.)

Timo Vuorisalo (Turun kansallinen kaupunkipuisto perustamisselvitys 2007, 29) kirjoittaa, että kansallisen kaupunkipuiston alueeseen kuuluu koko Ruissalo, mistä se jatkaa Aurajokea pitkin Koroisiin ja Kuralaan asti. Siihen kuuluu joitain rakennettuja kaupunkialueita, joitain viheralueita ja kaikki kaupungin mäkipuistot. Rajaukseen kuuluvilla alueilla on erilaisia ekologisia käytäviä, joista kaupunkiluonnolle tärkein kulkee Aurajokivartta Halisilta Lonttisten kautta aivan keskustan tuntumaan (Kuvio 7). Tämä alue on lähes luonnontilaista ja erittäin vähän hoidettua Tehtaankadulle asti, mistä se jatkuu pääosin hoidettuna. Toinen selkeä käytävä kulkee Vasaramäen ja Itäharjun rakennetuilta alueilta Kupittaan puiston kautta Kunnallissairaalan tien ja Kupittaan kadun väliselle omakotitalovyöhykkeelle. Näitä reittejä kaupungin alueella käyttävät erilaiset nisäkkäät, kuten rusakot ja ketut. Vuonna 1987 mäkipuistoissa havaittiin 25 pesivää lintulajia sekä nisäkkäistä metsähiiriä, siilejä, oravia ja rusakoita. (Turun kaupunki 2017a.)



Kuvio 7. Turun kansallisen kaupunkipuiston aluerajaus (Turku 2017b, 2)

Kaupunkipuiston tunnetuin osio lienee kuitenkin Ruissalo, jossa on vuodesta 1970 järjestetty vuosittain musiikkifestivaali Ruisrock. Ruissalosta löytyy niin metsäalueita kuin peltoja ja niittyjä. Saarella sijaitsee yksi Suomen laajimpia ja arvokkaimpia tammimetsiköitä. Ruissalosta löytyy myös erilaisia uhanalaisia ja harvinaisia selkärangattomia eläimiä, kuten lounaanvarpuhämähäkki ja kosteikko-varpuhämähäkki. Alue on liitetty Natura 2000 -verkostoon juurikin sen monipuolisen lehdikön ja uhanalaisten eläinten takia. Nämä ekologiset seikat ovat tukenet kansallisen kaupunkipuiston perustamista Turkuun alueiden nähtävyyksien ja virkistysalueiden lisäksi. (Turun kaupunki 2017a.)

Kansallisen kaupunkipuiston alueeseen kuuluu myös linnanaukio, jossa Turun Linna sijaitsee. Se on yksi Suomen kansallisen maisemakuvauksen tärkeimpiä tunnuskuvia. Linna on 1280-luvun lopun rakentamisensa jälkeen toiminut monessa tehtävässä. Alkujaan se rakennettiin Ruotsin kruunulle. Myöhemmin linnaa asutti Kustaa Vaasan poika Juhana, jolloin siihen rakennettiin juhlasalit, kuninkaansali ja kuningattarensali. Tämän jälkeen 1600-luvulla kenraalikuvernööri Pietari Brahe asui siellä ja hänen jälkeensä linnasta tuli vankila ja kruunun varasto-tila. Linna on toiminut museona vuodesta 1881 lähtien. (Turun museo 2017.)

Turku on kehittänyt kaupunkipuistoa sen perustamisen jälkeen ja panostaa siihen jatkuvasti. Vuonna 2014 puistoon istutettiin laatallisia kiviä, jotka kertovat alueen sijaitsevan kansallisen kaupunkipuiston alueella. Citynomad-reittipalvelussa löytyy reittiopastuksia, joiden avulla puistoon on mahdollista tutustua. Palvelussa on saatavilla muun muassa kansallinen kaupunkipuisto päästä päähän -pyöräilyreitti sekä Ruissalon reittejä. Turun kansallinen kaupunkipuisto sai vuodesta 2012 vuoden 2016 elokuun alkuun kaupungin asukkailta 960 palautetta, joiden perusteella puistoon kohdistetaan resursseja oikeisiin kohteisiin. Vihervuoden 2016, jossa kansalliset kaupunkipuistot ovat vahvasti esillä, kunniaksi asukkaille on järjestetty mahdollisuus viljellä puistoalueilla. Asukkaille on toimitettu viljelylaatikoita ja multaa, jotka ovat omalta osin elävöittäneet puistoa. (Toimintakertomus 2016, 7, 20.)

### 3.7 Kotka

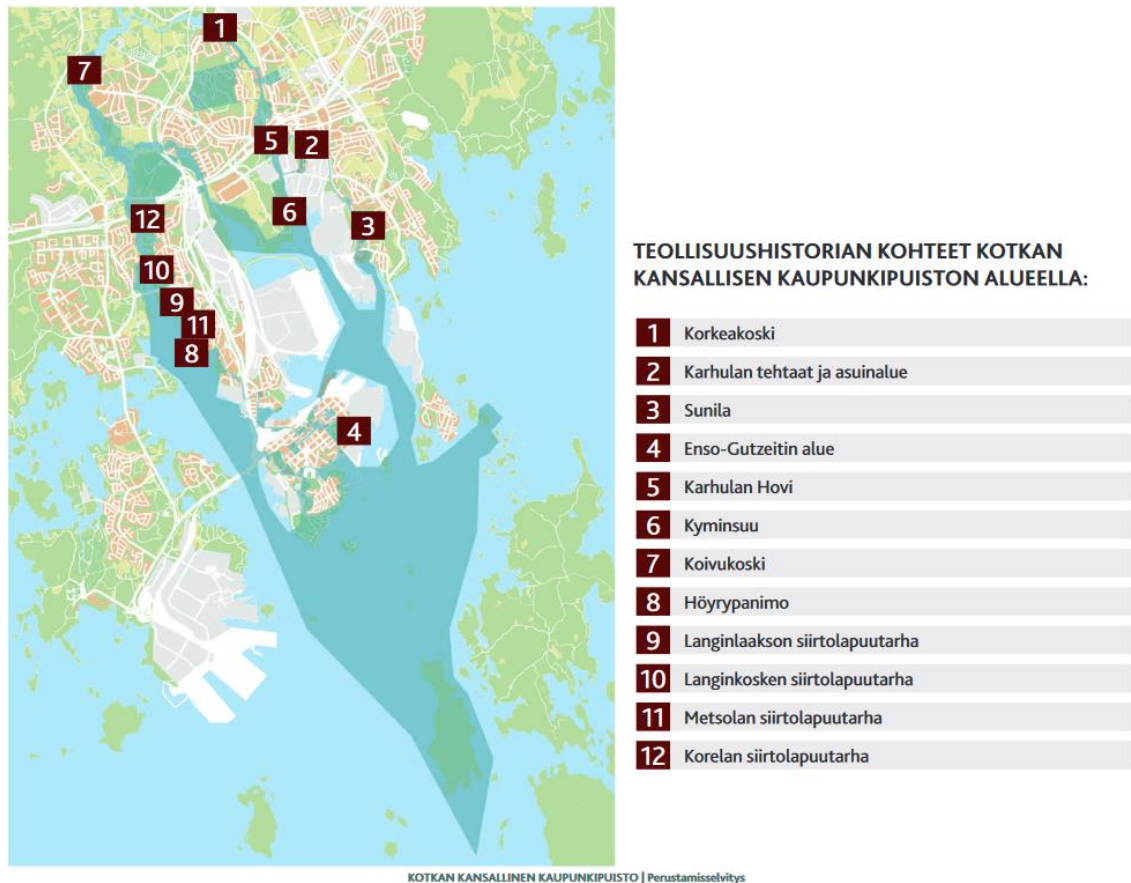
Kotkassa aloitettiin jo vuonna 1993 viherkaavan laatiminen, joka oli idealtaan hie- man samankaltainen kansallisen kaupunkipuiston kanssa. Ongelmaksi syntyi kuitenkin sen aikaiset toimintamallit, joista ei löytynyt oikeanlaista menetelmää viedä ajatusta eteenpäin. Maankäyttö- ja rakennuslain uudistuksen yhteydessä vuonna 2000 syntyi mahdollisuus kansalliseen kaupunkipuistoon. Kotka ei ollut kuitenkaan ensimmäisten kaupunkien joukossa viemässä projektia eteenpäin. Ongelmaksi katsottiin kaupungin hajanainen rakenne, joka vaikeutti kaupunkipuiston suunnittelua. Hyvällä suunnittelulla hajanaisista alueista pystyi kuitenkin luomaan toimivan kokonaisuuden. Kotkaan perustettiin Suomen seitsemäs kansallinen kaupunkipuisto 29.9.2014. Pinta-ala on 2675 hehtaaria, josta vesistöä 1990 hehtaaria ja maata 685 hehtaaria. (Kotkan kansallinen kaupunkipuisto perustamisselvitys 2013, 6.)

Kotkan kansallisen kaupunkipuiston tarkoituksena on tuoda esiin, kuinka kaupunki on syntynyt ja kehittynyt. Kotkan kaupunki kuvaa puiston roolia seuraavasti: Kotkan rooli kansallisten kaupunkipuistojen verkostossa on säilyttää kertomus alun perin Itämeren ja Kymi-joen antimien varaan syntyneestä linnoitus- ja rajakaupungista, joka sittemmin on vesivoiman ja hyvien satamiensa turvin kasvanut moni-ilmeiseksi satama- ja teollisuuskaupungiksi. Moderni Kotka on jokiluonnon sekä merenranta- ja saaristoluonnon monimuotoisuutta vaaliva vehreiden puistojen palvelukaupunki. (Tampereen kansallinen kaupunkipuisto tarveselvitys 2016, 21.)



Kansallisen kaupunkipuiston alue alkaa Kotkassa etelästä Lehmäsaarelta, josta se jatkuu Ruotsinsalmen meritaistelualueita pitkin. Alue jatkuu rannalla sijaitsevien puistojen sekä vesi- ja ranta-alueiden kautta keskustan rakennetulle alueelle edeten Kymijoenhaaroja pitkin Siika- ja Korkeakoskelle. (Tampereen kansallinen kaupunkipuisto tarveselvitys 2016, 21.)

Kotkan kansallisessa kaupunkipuistossa kohtaavat meri- ja jokiluonto luoden vaihtelevat maisemat korkeista kallioista virtaaviin koskiin. Puistossa sijaitsee myös luonnon monimuotoisuuden säilymisen kannalta tärkeitä luonnonsuojelusekä Natura-kohteita, suurin osa jokivarressa sekä saaristosta. Kohteissa elää paljon uhanalaisia kasvi- ja lintulajeja. Monipuolisen luonnon lisäksi alueella on myös vahvasti näkyvissä kaupungin linnoitus- ja puolustushistoria, kuten Kymin linna, merilinnoitukset ja niiden rauniot sekä Ruotsinsalmen meritaistelualan arvokkaat hylt. Kansallisen kaupunkipuiston alueella on myös lukuisia tärkeitä teollisuushistoriallisia rakennuksia (Kuvio 8), joihin kuuluu tehtaita, voimalaitoksia, satamia, uittorakenteita, sekä työväestön asuinalueet. Näissä on nähtävissä teollisuuden kehitys ja kasvu sekä työläisten elinolot eri aikakausilla. Kotka on uudispuistoillaan rakentanut kaupunginosasta toiseen johtavan puistoverkoston, jonka tarkoituksena on ollut luoda jokaisesta puistosta omanlaisensa kokemus. ”Kotkan kansallinen kaupunkipuisto toimii ekologisena käytävänä lähiseudun kansallispuistojen ja luonnonsuojelualueiden välillä.” (Kotkan kansallinen kaupunkipuisto perustamisselvitys 2013, 11, 13, 26, 54.)



Kuvio 8. Teollisuushistorian kohteet Kotkan kansallisen kaupunkipuiston alueella (Kotkan kansallinen kaupunkipuisto perustamisselvitys 2013, 45)

### 3.8 Forssa

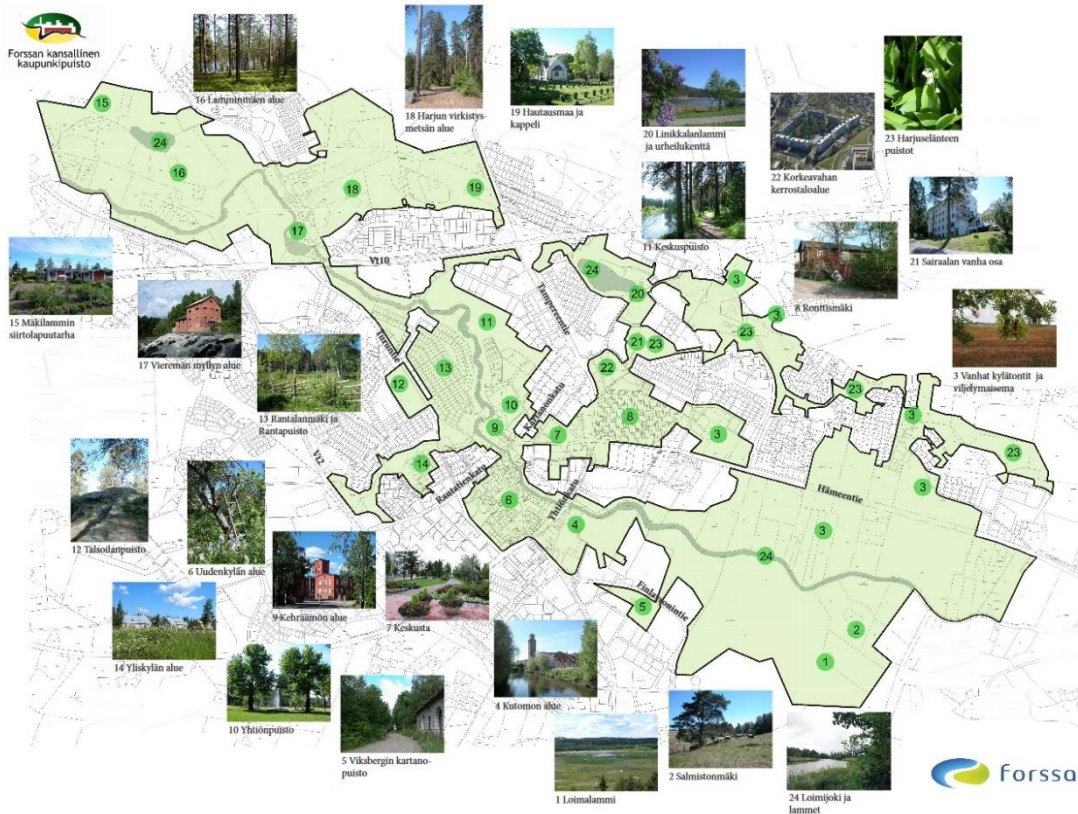
Kansallisen kaupunkipuiston ideaa esiteltiin Forssassa ensimmäistä kertaa vuonna 2004 Forssan kaupungin ja Hämeen ympäristökeskuksen kehittämiskeskusteluissa. Alkuperäisestä aluerajauksesta poistettiin ja lisättiin alueita keskustelujen jatkuessa. Vuonna 2005 hanke lähti kunnolla liikkeelle, kun maisema-arkkitehtiopiskelijan tekemän pohjatyön avulla hanketta esiteltiin ensin kaupunkilaisille ja myöhemmin ympäristölautakunta ja tekninen lautakunta ehdottivat kaupunginhallitukselle hakemuksen valmistelun aloittamista. Lopulta vuonna 2015 Forssaan perustettiin Suomen kahdeksas kansallinen kaupunkipuisto. (Forssan kaupunki 2017d.)

Forssan kaupungin mukaan kansallinen kaupunkipuisto selittää maaseutu ympäristön nopeaa muuttumista teollisuustoimintokeskeiseksi. Siellä näkyvät sekä te-

ollisuus-, että asuinrakentamisen monet vaiheet ja rakennustavat. Teollisuusrakennusten ympärille muodostuu yhdyskunta, jossa näkyy ainutlaatuinen kerroksellinen kaupunkirakenne. Maisemallisia elementtejä alueella ovat Loimijoen laakso ja sitä ympäröivä harjuselänne. (Forssan kansallinen kaupunkipuisto 2017, 1.)

Forssan kansallisen kaupunkipuiston voi jakaa kolmeen pääalueeseen; harjualueeseen, teollisuusperinnön alueeseen ja agraarimaiseman alueeseen. Pohjoispäädyssä sijaitseva harjun alue muodostuu suurimmilta osin Syrjänharjun alueista sekä läheisistä viljelysmaisemista kuului Loimijoki-Jänhijoen kulttuurimaisema-alueeseen. (Forssan kaupunki 2017c.)

Kahden muun alueen välissä sijaitseva teollisuusperinnön alue kuuluu Forssan keskusta ja sisältää Forssan teollisuushistoriaan liittyviä alueita, jotka toimivat tänäkin päivänä kaupungin selkärankana. Eteläpäädyssä sijaitseva agraarimaiseman alue taas muodostuu Hakalanaukean viljelysaukeasta ja Salmistonmäen sekä Loimalammen alueista. Siihen kuuluvat myös vanha kaatopaikka ja pienlentokenttä. (Forssan kaupunki 2017c.) Kartassa näkyy tarkempi aluerajaus. (Kuvio 9)



Kuvio 9. Forssan kansallisen kaupunkipuiston aluerajaus (Forssan kaupunki 2017e, 2)

Alueelta on löydetty yhteensä kuusi kivikautista asuinpaikkaa, mutta koska löydöt ovat uusia ja niitä kartoitetaan edelleen, ei niitä ole merkitty kaavaan tai mitenkään suojeltu. Alueella on Kanta-Hämeen maakuntakaavaluonnokseen merkitty myös kaksi kulttuurimaiseman kannalta tärkeää maisema-alueita, vaikka näitäkään ei ole vielä vahvistettu. Rakennettuja kulttuuriympäristöjä, joita pidetään valtakunnallisesti merkittävänä alueella, ovat Kalliomäen asuinalue ja Kehräämön alue. (Forssan kaupunki 2017b.)

Forssaan muodostettu kansallinen kaupunkipuisto on vielä sen verran tuore, ettei sen vaikutuksista löydy riittävästi tietoa analysoitavaksi tässä. Kaupungin kansallisen kaupunkipuiston työryhmän johdannon mukaan tarkoituksena on kuitenkin ollut ”tuoda esiin paikan historiaa ja luontoa sekä saada ihmisiä näin tiedostamaan paremmin ympäristöään”. (Forssan kaupunki 2017a.)

## 4 VIREILLÄ OLEVAT KANSALLISET KAUPUNKIPUISTOT

Suomessa on nykyisin vireillä useita kansallisten kaupunkipuistojen hankkeita, jotka esitellään tässä pääluvussa. Raahen, Jyväskylän ja Vaasan kansallista kaupunkipuistoa käsittelemme yhdessä luvussa niistä löytyvän tiedon vähyyden takia. Lisäksi käsittelemme Rovaniemeä tarkemmin seuraavassa pääluvussa. Kartassa näkyy miten vireillä olevat ja nykyiset kaupunkipuistot sijoittuvat Suomen kartalla (Kuvio 10).



Kuvio 10. Nykyiset ja vireillä olevat kansalliset kaupunkipuistot 2016 (Kokkolan kansallinen kaupunkipuisto esiselvitys 2016, 23)

### 4.1 Kokkola

Aloite kansallisen kaupunkipuiston perustamisesta tehtiin jo vuonna 1998, mutta se lähti Kokkolassa virallisesti liikkeelle vasta ympäristöministeriön Jukka-Pekka Flanderin ottaessa asian esille vuonna 2013. Uutta esitystä valmisteltiin Kokkolan

kaupungilla vuosina 2014-2015. Vuonna 2015 aloitettiin myös esiselvityksen laa-  
timinen ja valittiin työryhmät suunnittelemaan kansallista kaupunkipuistoa. Esi-  
selvitys saatiin valmiiksi vuonna 2016 ja mahdollisuus kansallisen kaupunkipuis-  
ton -statuksen hakemiseen nousee vuoden 2017 aikana. (Kokkolan kansallinen  
kaupunkipuisto esiselvitys 2016, 37.)

Kansallisen kaupunkipuiston suunniteltu alue muodostuu 20 000 hehtaarista,  
josta 18 700 hehtaaria on vesistöjä ja 1300 hehtaaria maapinta-alaa. Jos Kokkola  
saa kansallisen kaupunkipuiston statuksen, tulee siitä Suomen suurin. Tavoit-  
teena projektilla on yhdistää suunnitellut alueet yhtenäiseksi ja säilyttää tärkeiden  
kohteiden luonto- ja kulttuuriarvot. Projektilta toivotaan myös markkinointiarvoa  
matkailuun sekä palvelujen kehittymistä kansallisen kaupunkipuiston alueelle.  
(Kokkolan kansallinen kaupunkipuisto esiselvitys 2016, 37.)

#### 4.2 Kuopio

Projekti on lähtenyt liikkeelle jo vuonna 2000, jolloin mahdollisuuksia kansallisen  
kaupunkipuiston statuksen saamiselle alettiin selvittää. Selvitys aloitettiin jo  
vuonna 2001, mutta keskeytettiin vuoteen 2005 asti muiden kiireellisten kaavoit-  
tustöiden vuoksi. 2006 valmistui esiselvitys/väliraportti, jossa alueet sekä kriteerit  
kaupunkipuiston perustamiselle tulevat esille. (Kansallinen kaupunkipuisto esi-  
selvitys väliraportti 2006, 5.)

Tämän vaiheen jälkeen kaupungilla tuli taas pitkä tauko hankkeen käsittelyssä ja  
kaupunkipuiston statuksen hakemisen suunnittelu jatkui taas vuonna 2015.  
Suunnittelutyötä jatkettiin ja vuoteen 2016 mennessä aluerajausta ja sisältöä on  
suunniteltu ja tarkennettu ympäristöministeriön avustuksella. (Kuopio 2017.)

Kuopion kansalliseen kaupunkipuistoon on suunnitteilla kaksi eri vyöhykettä; si-  
ninen vyöhyke ja vihreä vyöhyke. Sininen vyöhyke pitää sisällään Kallaveden  
saaristoa ja vihreä vyöhyke kulkee puistojen kautta Puijosta Väinölänniemelle.  
Yleiskaavoittaja Juha Romppaisen mukaan kansallisella kaupunkipuistolla hae-  
taan kaupungin imagon parantamista sekä hyötyä markkinointiin. ”Sillä voidaan  
korostaa omia ympäristöllisiä vahvuuksia sekä vaalia kulttuuri- ja luonnonperin-  
töä”. (Löf 2015.)

### 4.3 Seinäjoki

Seinäjoella kansallisen kaupunkipuiston selvitystyöt aloitettiin vuonna 2008. Vuoteen 2010 saatiin perustamisselvitys valmiiksi, jota päivitettiin vuonna 2013. Vuonna 2015 aloitettiin asiakirjojen viimeistely ja asemaakaavan muutokset, jonka jälkeen hakemus saatiin lähetettyä ympäristöministeriöön vuoden 2016 alussa. (Kansallinen kaupunkipuisto Seinäjoelle -hanke 2016, 1-2, 13-14, 20.)

Seinäjoella kansallisen kaupunkipuiston alue on suunniteltu pääosin Seinäjoen reunoille ja ympärille, johon kuuluu suojelualueita, puistoja sekä tärkeitä kulttuuriympäristöjä. Alueen kokonaispinta-ala on noin 6000 hehtaaria. (Homi 2015.) Kansallisen kaupunkipuiston tavoitteena on pitää kaupungin jatkuva kehittyminen käynnissä ja vahvistaa imagoa sekä matkailukohteiden näkyvyyttä. Tärkeää ovat myös kaupunkilaisten viihtyvyyden parantaminen virkistysalueilla sekä yhteistyön parantaminen maaseudun kanssa. (Seinäjoen kansallinen kaupunkipuisto- perustamisselvitys 2013, 76.)

### 4.4 Tampere

Tampereella kansallisen kaupunkipuiston selvitys käynnistyi vuonna 2013 valtuustoaloitteesta. Pormestari nimesi ohjausryhmän ohjaamaan ja linjaamaan selvitystyötä. Samassa yhteydessä tarveselvitystä valmistelee kaupungin suunnitteluryhmä. Puiston mahdollisia vaikutuksia pohdittiin vuonna 2014 järjestetyssä asiantuntijatyöpajassa. Hankkeesta järjestettiin yleisötilaisuuksia vuonna 2015 ja 2016. Kaupunginhallitus hyväksyi Tampereen kansallisen kaupunkipuiston tarveselvityksen 20.2.2017. Nyt kaupunki etenee kohti hakuvaihetta ja on aloittanut myös hoito- ja käyttösuunnitelman valmistelun. (Tampereen kansallisen kaupunkipuiston tarveselvitys -tilannekatsaus, 2.)

Kansallisen kaupunkipuiston tarkastelualueeseen listataan:

Tammerkosken kansallismaisema, Hämeenkatu, Keskustori, Hämeenpuisto, Pyynikki, Pispala, Käpylä, Petsamo, Kauppi-Niihama, Viinikka, Hatanpää, Härmälän entinen huvilaranta, Iidesjärvi ja Kirkkosuo, Reuharinniemi, Viikinsaari, Pyhäjärven ja Näsijärven lahdet (Tampere 2017).

Tampereen aluerajauksen perustana on kaupungin tarina historiallisena teollisuuskaupunkina järvien ja harjujen solmukohdassa (Tampereen kansallisen kaupunkipuiston tarveselvitys -tilannekatsaus, 2).

Tampereen tarveselvityksessä mainitaan, että mahdollisella kansallisella kaupunkipuistolla olisi monenlaisia vaikutuksia esimerkiksi kaupungin maankäytön toimintatapoihin ja prosesseihin, hankekehittämiseen ja elinkeinottomintaan sekä kaupungin imagoon. Sillä olisi myös vaikutusta kaupungin luontoon sekä kaupunkilaisten virkistysmahdollisuuksiin ja hyvinvointiin. (Tampereen kansallinen kaupunkipuisto tarveselvitys 2016, 53.)

#### 4.5 Valkeakoski

Vuosien 2009 ja 2010 aikana Valkeakosken kaupunki toteutti Euroopan unionin aluekehitysrahaston avustuksen turvin projektin, jossa selvitettiin kansallisen kaupunkipuiston perustamismahdollisuutta kaupunkiin. Hankkeesta on pidetty yleisötilaisuuksia, tiedotus- ja keskustelutilaisuuksia sekä perusselvitys ja aluerajauskartta on ollut nähtävillä kaupungin internetsivuilla ja kaupungintalolla vuoden 2010 loppupuolella. (Valkeakoski 2017a.)

Alueen kooksi on kaavailtu 78 neliökilometriä ja se käsittäisi laajojen vesialueiden lisäksi muinaisen Rapolan, Vanajaveden laakson, Saarioispuolen, Rauttunselän, teollisuusperinnön keskustan sekä saarten ja lintujen Mallasveden (Valkeakoski 2017b).

Selvitysraportin mukaan Valkeakoski tunnetaan erityisesti suurten vesistöjen ja monimuotoisen luonnon ympäröimänä vahvana teollisuuskaupunkina sekä monipuolisena opiskelupaikkakuntana kampusalueineen. Kansallisen kaupunkipuiston kautta tätä imagoa voitaisiin vahvistaa. (Valkeakosken kansallinen kaupunkipuisto perustamisselvitys 2010, 17-18.)

#### 4.6 Raaha, Jyväskylä ja Vaasa

Raahen kaupungin kansallisesta kaupunkipuistosta on vaikea löytää tietoa, sillä hankkeella ei ole omia nettisivuja. Suomen hyötytuulen, PVO-Innopowerin ja



Metsähallituksen laatimassa Raahen itäiset tuulivoimapuistot ympäristövaikutusten arviointiohjelmassa kuitenkin mainitaan seuraavasti:

Raahen kaupungin kaavoituskatsauksen 2010 mukaan kaupunki on tehnyt päätöksen selvittää mahdollisuudet kansallisen kaupunkipuiston perustamisesta Raaheen. Esiselvitystyö on käynnistetty vuonna 2010. (Raahen itäiset tuulivoimapuistot 2011, 38.)

Lisäksi Raahen pohjoiset mannerrannat osayleiskaavan selostuksessa (2003, 22) mainitaan, että

Raahen kaupunki on tehnyt päätöksen tutkia mahdollisuutta perustaa kansallinen kaupunkipuisto Raaheen. Kaupunkipuisto käsittäisi luonnollisesti Raahen Natura 2000 -luonnonsuojelualueaariston sekä osia mannerrantojen ja Vanhan kaupungin alueista.

Jyväskylässä aloitettiin perustamismahdollisuuksien tutkiminen vuonna 2001, josta projekti eteni hakemuksen valmisteluun vuonna 2002. Selvitystyöt alkoivat kunnolla vasta 2005, jolloin valittiin ryhmä tekemään työtä ja valmisteltiin projektisuunnitelma. Työ valmistui tammikuussa 2008 ja suunniteltuihin alueisiin kuuluu Jyväskylän kaupungin lisäksi myös lähikuntien alueita. Pinta-alaa suunnittelualueelle tulee 13 550 hehtaaria, josta maata 7050 hehtaaria ja vesistöä 6500 hehtaaria. (Arslanbayrak 2008, 10-12, 24.) Jyväskylän kaupungilla on omat sivut kansalliselle kaupunkipuistolle, joita on päivitetty viimeksi 2007, eikä sieltä löydy enempää tietoa.

Kokkolan esiselvitysraportista löytyy kartta, jossa mainitaan, että Vaasassa tehdään ilman kunnanhallituksen päätöstä selvitystä kansallisen kaupunkipuiston eteen (Kokkolan kansallinen kaupunkipuisto 2016, 23). Lisäksi Vaasan keskuspuiston kehittämissuunnitelmassa kerrotaan, kuinka Vaasan keskuspuistoa on suunniteltu myös osaksi kansallista kaupunkipuistoa (Vaasan keskuspuisto kehittämissuunnitelma 2012, 16). Vaasan keskustaategian visioseminaarin SWOT -työpajan tuloksissa kerrotaan yhtenä kaupunkirakenteen ja liikkumisen, esteettömyyden ja liikenneturvallisuuden tulevaisuuden näkymänä kansallinen kaupunkipuisto (Vaasan keskustaategia 2011, 2). Vaasallakaan ei ole kansalliselle kaupunkipuistolle omia nettisivuja, eikä tietoja löydy enempää.

## 5 ROVANIEMEN VIREILLÄ OLEVA KANSALLINEN KAUPUNKIPUISTO

Rovaniemen kansallisen kaupunkipuiston hanke lähti liikkeelle valtuustoaloitteesta vuoden 2006 lopussa. Kansallinen kaupunkipuisto -projekti on liitetty meillä olevaan Rovaniemen kaavoitusohjelmaan, jonka tarkoituksena on kansallisen kaupunkipuiston tarveselvityksen valmistelu osayleiskaavan laatimisen sekä rakennussuunnittelujen lomassa. Hankkeen on tarkoitus jatkaa, kun Valionranta-Koskipuisto sekä Ounasvaaran kaavat on hyväksytty. (Rovaniemi 2017.)

### 5.1 Kriteerien täytyminen

Rovaniemen kaupungin esiselvityksestä tulee ilmi, kuinka Rovaniemi on suunnitellut täyttävänsä kansallisen kaupunkipuiston kriteerit. Sisällön kriteereihin kuuluu kaupunkiluonnon monimuotoisuus, kansallinen historia ja sen merkittävät kulttuuriympäristöt ja niihin kuuluvat rakennukset sekä merkittävät puisto- ja viheralueet. (Rovaniemen kansallisen kaupunkipuiston tarveselvitysraportti 2012, 25.)

Kaupunkiluonnon monimuotoisuutta löytyy Kirkkolammelta, Harjulammelta, Kemi- ja Ounasjoelta sekä Ounasvaarasta. Kansallisen historian merkittävät kulttuuriympäristöt rakennuksineen sisältävät Rovaniemen kirkon ja hautausmaan sekä Aalto-keskuksen, joka on vuonna 2012 tarvinnut ratkaisua vireillä olevassa kaavassa. (Rovaniemen kansallisen kaupunkipuiston tarveselvitysraportti 2012, 25.)

Merkittäviä puistoja ja viheralueita on suunnitteilla Ounasvaaraan, Pöyliövaaraan sekä Kemi- ja Ounasjoen ranta-alueille, jotka tarvitsivat ratkaisua keskustan osayleiskaavassa vuonna 2012. Laajuuden ja eheyden kriteerit on pyritty täyttämään Ounasvaaran ja Pöyliövaaran alueilla, jotka mahdollistavat kulkemisen laajalla ja häiriöttömällä puisto- ja viheralueella kaupunginosien välillä. (Rovaniemen kansallisen kaupunkipuiston tarveselvitysraportti 2012, 25.)

Ekologisuuden ja jatkuvuuden kriteerit täyttääkseen alueelle tulee ekologisia käytäviä, joita pitkin lajiston siirtyminen ja vuorovaikutus on oltava mahdollista sekä alueen täytyä liittyä kaupunkialueen ulkopuolisiin maaseutuihin tai luonnonalueisiin. Suunnitelmassa kriteerin täyttymiselle on suunniteltu Kemi- ja Ounasjokea

suistosaarineen, Pöyliövaaraa ja Ounasvaara. Kaupunkikeskeisyyden täyttämiseksi suunnitteilla oleva alue alkaa Roveniemen keskustasta, josta se jatkuu Kemijoelle ja Ounasjoelle sekä Ounasvaaralle ja Pöyliövaaralle. (Rovaniemen kansallisen kaupunkipuiston tarveselvitysraportti 2012, 25.)

Suunniteltu alue täyttää muilta osin kriteerit, mutta kulttuuriympäristöjen osuus on vähäinen. Kulttuuriympäristöjen vähäisyyteen löytyy syy toisen maailmansodan ajoilta, jolloin saksalaiset polttivat Rovaniemen Lapin sodassa. Aluerajauksia on tehty monta kriteerien täyttämiseksi, mutta viimeisessä vuonna 2012 tehdyssä rajauksessa poistettiin alueelta paljon keskustan rakennuksia. Uusin rajausta vahvisti alueen erämaisuutta ja kaupunkiluontoa, jotka ovat muodostuneet suunnitellun kansallisen kaupunkipuiston keskeisiksi teemoiksi. (Rovaniemen kansallisen kaupunkipuiston tarveselvitysraportti 2012, 30, 32.)

## 5.2 Kansallisen kaupunkipuiston liittyminen muihin hankkeisiin

Rovaniemen kaupunki on kansallisen kaupunkipuiston tarveselvitysraportissaan tarkastellut kansallinen kaupunkipuisto -hankkeen suhdetta muihin kaupungissa vireillä oleviin hankkeisiin, joita ovat Rovaniemen alueidenkäytön strateginen päivitys, Rovaniemen matkailun kehittämissuunnitelma 2012-2016, Rovaniemen elinkeinon kehittämissuunnitelma, tavoitteet ja toimenpiteet 2011-2016, Ounasvaaran osallistuva metsäsuunnitelma, Ounasvaaran alueen selvitykset yleiskaavoitusta varten, sekä Ounasvaara 2 kehittämissuunnitelma. (Rovaniemen kansallisen kaupunkipuiston tarveselvitysraportti 2012, 52.)

Vuonna 2006 valmistuneelle Rovaniemen alueidenkäytön strategialle saatiin päivitys vuonna 2012. Tämä strategia on luotu työkaluksi auttamaan Rovaniemen kaupungin ja maalaiskunnan yhdistymistä, liittyen maankäyttöön. Tässä strategiassa mainitut keskeiset virkistys- ja matkailualueet kuuluvat kansallisen kaupunkipuiston mahdolliseen aluerajaukseen. Mikäli kansallisen kaupunkipuiston hanke etenee, pitää näille alueille asettaa korkeat tavoitteet liittyen ympäristön laatuun. (Rovaniemen kansallisen kaupunkipuiston tarveselvitysraportti 2012, 52.)

Tarveselvitysraportissa kerrotaan Rovaniemen kaupunkistrategiasta ja sen tavoitteista. Strategian tarkoituksena on maankäytön suunnittelun ja kaavoituksen

avulla vahvistaa Rovaniemen rakennetun ympäristön laatua. Kansallisella kaupunkipuistolla nähdään olevan myönteisiä vaikutuksia asukkaiden hyvinvoinnin edistämiseksi varsinkin siinä tapauksessa, että puistosta tulee kaupunkilaisten fyysisesti ja temaattisesti hyvin saavutettava. (Rovaniemen kansallisen kaupunkipuiston tarveselvitysraportti 2012, 53.)

Rovaniemen matkailun kehittämissuunnitelma käsittelee, miten Rovaniemen matkailustrategiaa voidaan kehittää Ounasvaarassa ja kaupungin keskustassa, kuinka majoituskapasiteettia voitaisiin kasvattaa sekä miten erilaisia kokous- ja kongressimatkailuja ja tapahtumia voitaisiin kehittää. Lisäksi siinä käsitellään virkistysreittien ja alueiden vaikutusta edellä mainittuihin asioihin. Monilla tähän liittyvillä toimilla on suoria vaikutuksia mahdolliseen kansalliseen kaupunkipuistoon. Keskustan kaavoituksessa ja maankäytössä otetaan puisto huomioon sekä mietitään, miten matkailussa voitaisiin hyödyntää kansallista kaupunkipuistoa. Alueelle tulisi laajoja virkistyskohteita, joihin voitaisiin laatia virkistysreittien yleiskaavoja ja panostaa merkittävimpien reittien infrastruktuuriin. Alueella sijaitsevia autiotupia haluttaisiin myös kunnostaa ja tuoda markkinoinnissa voimakkaammin esille virkistysreittejä ja alueita. (Rovaniemen kansallisen kaupunkipuiston tarveselvitysraportti 2012, 55.)

Rovaniemen elinkeinojen kehittämissuunnitelman tavoitteena on luoda Rovaniemen kaupungista miellyttävä ja viihtyisä ympäristö kaupungin asukkaille, jolloin myös matkailijat kokevat kaupungin viihtyisäksi. Mikäli kansallinen kaupunkipuisto toteutuu, sen katsotaan edistävän elinkeinojen kehittämissuunnitelman asettamia tavoitteita. Kehittämissuunnitelmassa käsitellään myös alueen yrityksiä, matkailua ja teollisuutta, joilla ei katsota olevan ristiriitoja puiston tavoitteiden kanssa. (Rovaniemen kansallisen kaupunkipuiston tarveselvitysraportti 2012, 59.)

## 6 POHDINTA

Kun lakia kansallisia kaupunkipuistoja koskien alettiin suunnitella, uskottiin Suomessa olevan neljä tai viisi aluetta, joille sopisi kansallisen kaupunkipuiston status. Nykyään kansallisia kaupunkipuistoja on Suomessa jo kahdeksan ja monella kaupungilla on suunnittelut ja selvitykset menossa puiston perustamista koskien. Tämän perusteella uskomme statuksen tuoneen hyötyä kaupungeille, vaikka kansallisen kaupunkipuiston käsite on vielä melko tuntematon.

Kansallisen kaupunkipuiston status antaa kaupungille positiivista imagoa, jolla halutaan kasvattaa matkailua kaupungissa sekä tehdä kaupungista viihtyisämpi paikka asua. Kansallisella kaupunkipuistolla saadaan myös hyvin tuotua kaupungin tarinaa esille, joka on nähtävissä eri osissa kansallista kaupunkipuistoa. Hyödyllisyys näkyy myös kaupunkisuunnittelussa, jossa status auttaa alueen kestävä kehityksen vahvistamista. Useiden kaupunkien toimintasuunnitelmiin sopii kansallisen kaupunkipuiston tuomat hyödyt, jonka takia moni kaupunki on aloittanut selvittämään kansallisen kaupunkipuiston statuksen saamisen mahdollisuutta. Useat kaupungit ovat myös lähteneet viemään prosessia eteenpäin.

Kun kansallisten kaupunkipuistojen perustaminen mahdollistettiin lakimuutoksessa vuonna 2000, päätarkoituksena oli luonnon, eläimien ja kulttuuriympäristöjen turvaaminen. Mielestämme yleinen mielipide tukee kansallisten kaupunkipuistojen perustamisen päätarkoituksia.

## LÄHTEET

- Arslanbayrak, A. 2008. Pohjois-Päijänteen kansallinen kaupunkipuisto. Lahden ammattikorkeakoulu. Diplomityö.
- Flanders, J-P. 2001. Kansallinen kaupunkipuisto. Teoksessa I. Lounatvuori & L. Putkanen (toim.) Kulttuuriperintömme. Hämeenlinna: Rakennustieto, 204-206.
- Forssan kansallinen kaupunkipuisto 2017. Forssa: Forssan kaupunki. Viitattu 12.3.2017 [http://www.forssa.fi/UserFiles/forssa/File/Palvelut/kaavoitus/kansallinenkaupunkipuisto/kansallisen%20kaupunkipuiston%20esite\\_A3\\_pieni.pdf](http://www.forssa.fi/UserFiles/forssa/File/Palvelut/kaavoitus/kansallinenkaupunkipuisto/kansallisen%20kaupunkipuiston%20esite_A3_pieni.pdf).
- Forssan kaupunki 2017a. Johdanto. Viitattu 12.3.2017 <http://kaupunkipuisto.forssa.fi/johdanto.htm>.
- Forssan kaupunki 2017b. Arvokkaat kohteet. Viitattu 12.3.2017 [http://kaupunkipuisto.forssa.fi/ympanyky\\_suojelu.htm](http://kaupunkipuisto.forssa.fi/ympanyky_suojelu.htm).
- Forssan kaupunki 2017c. Kaupunkipuiston kolme erityyppistä osa-aluetta. Viitattu 12.3.2017 [http://kaupunkipuisto.forssa.fi/nykyaanalysointi\\_osat.htm](http://kaupunkipuisto.forssa.fi/nykyaanalysointi_osat.htm).
- Forssan kaupunki 2017d. Kansallinen kaupunkipuisto Forssaan? Viitattu 12.3.2017 <http://kaupunkipuisto.forssa.fi/kkpforssaan.htm>.
- Forssan kaupunki 2017e. Kansallisen kaupunkipuiston esite. Viitattu 12.3.2017 [http://www.forssa.fi/UserFiles/forssa/File/Palvelut/kaavoitus/kansallinenkaupunkipuisto/kansallisen%20kaupunkipuiston%20esite\\_A3\\_pieni.pdf](http://www.forssa.fi/UserFiles/forssa/File/Palvelut/kaavoitus/kansallinenkaupunkipuisto/kansallisen%20kaupunkipuiston%20esite_A3_pieni.pdf).
- Hangon kansallinen kaupunkipuisto perustamisselvitys 2008. Hanko: Hangon Kaupunki. Viitattu 14.3.2017. [http://casino.hankokaava.info/lahtotietoja/Hangon\\_kansallinen\\_kaupunkipuisto\\_PERUSTAMISSELVITYS.pdf](http://casino.hankokaava.info/lahtotietoja/Hangon_kansallinen_kaupunkipuisto_PERUSTAMISSELVITYS.pdf).
- Hanko 2008. Kansallinen kaupunkipuisto. Viitattu 19.4.2017. [https://www.hanko.fi/files/661/Rajauskartta\\_paatosis.pdf](https://www.hanko.fi/files/661/Rajauskartta_paatosis.pdf).
- HE 101/1998 vp. Hallituksen esitys Eduskunnalle rakennuslainsäädännön uudistamiseksi. Viitattu 19.4.2017. <http://www.finlex.fi/fi/esitykset/he/1998/19980101>.
- Heinola 2017. Heinolan kansallinen kaupunkipuisto. Viitattu 19.4.2017. <http://www.heinola.fi/kansallinen-kaupunkipuisto>.
- Heinolan kaupunki 2016. Heinolan kansallinen kaupunkipuisto. Viitattu 13.3.2017 [http://www.kotka.fi/instancedata/prime\\_product\\_julkaisu/kotka/embeds/kotkawwwstructure/27917\\_Heinolan\\_KKP.pdf](http://www.kotka.fi/instancedata/prime_product_julkaisu/kotka/embeds/kotkawwwstructure/27917_Heinolan_KKP.pdf).
- Heinolan kaupunki 2017a. Kansallinen kaupunkipuisto. Viitattu 13.3.2017 <http://www.heinola.fi/kansallinen-kaupunkipuisto>.
- Heinolan kaupunki 2017b. Isoa elämää kansallisessa kaupunkipuistossa. Viitattu 13.3.2017 [http://www.esitteemme.fi/Heinolan\\_kaupunki/WebView/](http://www.esitteemme.fi/Heinolan_kaupunki/WebView/).
- Homi, K. 2015. Kaupunkiin kansallinen kaupunkipuisto. Seinäjoensanomat 21.10.2015. Viitattu 14.3.2017 <http://www.seinajoensanomat.fi/blogi/329368-kaupunkiin-kansallinen-kaupunkipuisto>.

Hämeenlinnan kansallinen kaupunkipuisto selostus perustamishakemukseen 2000. Hämeenlinna: Hämeenlinnan kaupunki. Viitattu: 16.3.2017 <http://www.hameenlinna.fi/pages/381719/kkpselostus0901.pdf>.

Hämeenlinnan kaupunki 2016. Kansallinen kaupunkipuisto. Viitattu 19.4.2017. <http://www.hameenlinna.fi/kansallinenkaupunkipuisto/>.

Jääskeläinen, L., & Syrjänen, O. 2014. Maankäyttö- ja rakennuslaki. Helsinki: Rakennustieto.

Kansallinen kaupunkipuisto esiselvitys väliraportti 2006. Kuopio: Kuopion kaupunki. Viitattu 14.3.2017 [https://www.kuopio.fi/documents/7369547/7526280/Kansallinen\\_kaupunkipuisto\\_raportti.pdf/d2830c35-dfc5-45dc-ba39-781b0b5c12aa](https://www.kuopio.fi/documents/7369547/7526280/Kansallinen_kaupunkipuisto_raportti.pdf/d2830c35-dfc5-45dc-ba39-781b0b5c12aa).

Kansallinen kaupunkipuisto Seinäjoelle -hanke 2016. Seinäjoki: Seinäjoen kaupunki. Viitattu 14.3.2017 [https://listat.seinajoki.fi/ktwebbin/dbisa.dll/ktweb-scr/pk\\_asil2\\_tweb.htm](https://listat.seinajoki.fi/ktwebbin/dbisa.dll/ktweb-scr/pk_asil2_tweb.htm).

Kansalliset kaupunkipuistot 2016. Vihervuosi. Viitattu 14.3.2017. [http://www.vihervuosi.fi/files/upload\\_pdf/23115/KAUPUNKIPUISTOT%5Fsmall.pdf](http://www.vihervuosi.fi/files/upload_pdf/23115/KAUPUNKIPUISTOT%5Fsmall.pdf).

KKP-kuulumiset Porvoosta 2017. Porvoo: Porvoon kaupunki. Viitattu 9.3.2017. [http://www.kotka.fi/instancedata/prime\\_product\\_julkaisu/kotka/embeds/kotkawwwstructure/27921\\_Porvoon\\_KKP.pdf](http://www.kotka.fi/instancedata/prime_product_julkaisu/kotka/embeds/kotkawwwstructure/27921_Porvoon_KKP.pdf).

Kokkolan kansallinen kaupunkipuisto 2016. Kokkola: Kokkolan kaupunki. Viitattu 20.3.2017 <https://d2htbfmhc6rwjj.cloudfront.net/attachments/2/8/a/7115e2a114e19af883505d1a19afd.pdf>.

Kokkolan kansallinen kaupunkipuisto esiselvitys 2016. Kokkola: Kokkolan kaupunki. Viitattu 15.3.2017 [http://www.kokkola.fi/palvelut/kaavat\\_ja\\_kiinteistot/kaavoitus/kansallinen\\_kaupunkipuisto/fi\\_FI/kansallinen\\_kaupunkipuisto/\\_files/97212468004980783/default/KLA\\_KKP\\_esiselvitys\\_forstudie\\_osa\\_dell2017.pdf](http://www.kokkola.fi/palvelut/kaavat_ja_kiinteistot/kaavoitus/kansallinen_kaupunkipuisto/fi_FI/kansallinen_kaupunkipuisto/_files/97212468004980783/default/KLA_KKP_esiselvitys_forstudie_osa_dell2017.pdf).

Kotkan kansallinen kaupunkipuisto perustamisselvitys 2013. Kotka: Kotkan kaupunki. Viitattu 9.3.2017. [http://www.visitkotka.fi/instancedata/prime\\_product\\_julkaisu/kotka/embeds/visitkotkawwwstructure/16993\\_kkp\\_2013\\_web.pdf](http://www.visitkotka.fi/instancedata/prime_product_julkaisu/kotka/embeds/visitkotkawwwstructure/16993_kkp_2013_web.pdf).

Kuopio 2017. Dynasty tietopalvelu. Viitattu 14.3.2017 [http://publish.istekkipalvelut.fi/cgi/DREQUEST.PHP?page=meeting\\_frames](http://publish.istekkipalvelut.fi/cgi/DREQUEST.PHP?page=meeting_frames).

Löf, M. 2015. Vanha suunnitelma elää yhä- kaupunki suunnittelee sinisen ja vihreän vyöhykkeitä. Savonsanommat 6.6.2015. Viitattu 14.3.2017 <http://www.savonsanommat.fi/kotimaa/Kaupunkipuisto-ylt%C3%A4isi-Kallaveden-saarista-Puijolle/532821>.

Maankäyttö- ja rakennuslaki 30.12.2008/1129.

Maankäyttö- ja rakennuslaki 5.2.1999/132.

Pori 2012. Porin kansallisen kaupunkipuiston opastettu kierros. Viitattu 19.4.2017. <https://www.pori.fi/kaupunkisuunnittelu/porinkansallinenkaupunkipuisto/uutiset/2012/08/porinkansallisenkaupunkipuistonopastettukierros.html>.

Pori 2017. Mikä on kansallinen kaupunkipuisto? Viitattu 15.3.2017 <https://www.pori.fi/kaupunkisuunnittelu/porinkansallinenkaupunkipuisto/yleista.html>.

Porin kansallinen kaupunkipuisto 2015. Pori: Porin kaupunki. Viitattu 15.3.2017 [http://www.pori.fi/material/attachments/hallintokunnat/kaupunkisuunnittelu/kkp/5JTV4ila1/Kansallinen\\_kaupunkipuisto\\_oppaille\\_2015.pdf](http://www.pori.fi/material/attachments/hallintokunnat/kaupunkisuunnittelu/kkp/5JTV4ila1/Kansallinen_kaupunkipuisto_oppaille_2015.pdf).

Porvoo 2017. Raportteja ja luontoselvityksiä. Viitattu 15.3.2017 <https://www.porvoo.fi/raportteja-ja-luontoselvityksia>.

Porvoon kansallinen kaupunkipuisto 2010. Porvoo: Porvoon kaupunki. Viitattu 9.3.2017. [http://www.porvoo.fi/library/files/573ecc0ced6b97beeb000cc7/Hakemus\\_-\\_Porvoon\\_kansallisen\\_kaupunipuiston\\_kuvaus\\_-\\_kkp\\_kuvaustielma\\_fi\\_sv.pdf](http://www.porvoo.fi/library/files/573ecc0ced6b97beeb000cc7/Hakemus_-_Porvoon_kansallisen_kaupunipuiston_kuvaus_-_kkp_kuvaustielma_fi_sv.pdf).

Porvoon kaupunki 2017. Kartta. Viitattu 15.3.2017 <https://kartta.porvoo.fi/link/2Crp7>.

Raahen itäiset tuulivoimapuistot 2011. Raahe: Finnish consulting group. Viitattu 20.3.2017 [https://www.google.fi/url?sa=t&rct=j&q=&esrc=s&source=web&cd=8&ved=0ahUKEwil5vCjkNbSAhVBiiwKHVKbDrcQFghRMAc&url=http%3A%2F%2Fwww.ymparisto.fi%2Fdownload%2Fnoname%2F%257BF99AB144-6BFE-4CDC-98F1-144334BE1CDC%257D%2F78654&usg=AFQjCNH9587XfpwB\\_XrXUpHoY3dmh-jKKA&sig2=oMYIWGjHoktyftRE3YH9UQ&cad=rja](https://www.google.fi/url?sa=t&rct=j&q=&esrc=s&source=web&cd=8&ved=0ahUKEwil5vCjkNbSAhVBiiwKHVKbDrcQFghRMAc&url=http%3A%2F%2Fwww.ymparisto.fi%2Fdownload%2Fnoname%2F%257BF99AB144-6BFE-4CDC-98F1-144334BE1CDC%257D%2F78654&usg=AFQjCNH9587XfpwB_XrXUpHoY3dmh-jKKA&sig2=oMYIWGjHoktyftRE3YH9UQ&cad=rja).

Raahen pohjoiset mannerrannat osayleiskaava selostus 2003. Raahe: Raahen kaupunki. Viitattu 20.3.2017 <http://gov.raahe.fi/djulkaisu/kokous/20162275-6-3.PDF>.

Rovaniemen kansallisen kaupunkipuiston tarveselvitysraportti 2012. Rovaniemi: Rovaniemen kaupunki. Viitattu 19.3.2017 <https://www.rovaniemi.fi/loader.aspx?id=97a0a64f-4589-4bd2-9f4b-fec7d1cede12>.

Rovaniemi 2017. Rovaniemen kansallinen kaupunkipuisto. Viitattu 19.3.2017 <https://www.rovaniemi.fi/fi/Palvelut/Kaavat-ja-kiinteistot/Kaavoitus/Kansallinen-kaupunkipuisto>.

Seinäjoen kansallinen kaupunkipuisto- perustamisselvitys 2013. Seinäjoki: Seinäjoen kaupunki. Viitattu 14.3.2017 [https://www.seinajoki.fi/material/attachments/seinajokifi/asuminenjaymparisto/kaavoitus/kansallinenkaupunkipuisto/qXlBrWJX1/Lakeuden\\_virta\\_perustamisselvitys.pdf](https://www.seinajoki.fi/material/attachments/seinajokifi/asuminenjaymparisto/kaavoitus/kansallinenkaupunkipuisto/qXlBrWJX1/Lakeuden_virta_perustamisselvitys.pdf).

Tampere 2017. Kansallinen kaupunkipuisto. Viitattu 18.3.2017 <http://www.tampere.fi/asuminen-ja-ymparisto/ymparisto-ja-luonto/puistot-ja-viheralueet/kansallinen-kaupunkipuisto.html>.

Tampereen kansallinen kaupunkipuisto Tarveselvitys 2016. Tampere: Tampereen kaupunki. Viitattu 14.3.2017 <http://tampere.cloudnc.fi/download/noname/%7B697d3af5-1aee-4944-a1e0-265418fcb906%7D/322290>.



Tampereen kansallisen kaupunkipuiston tarveselvitys -tilannekatsaus 17.6.2016. Tampere: Tampereen kaupunki. Viitattu 14.3.2017 [http://www.tampere.fi/tiedostot/t/2Ep5taHCO/Kansallinen\\_kaupunkipuisto\\_tilannekatsaus\\_170616.pdf](http://www.tampere.fi/tiedostot/t/2Ep5taHCO/Kansallinen_kaupunkipuisto_tilannekatsaus_170616.pdf).

Toimintakertomus 2016. Turku: Turun kaupunki. Viitattu 10.3.2017 [http://www.kotka.fi/instancedata/prime\\_product\\_julkaisu/kotka/embeds/kotkawwwstructure/27922\\_Turun\\_KKP.pdf](http://www.kotka.fi/instancedata/prime_product_julkaisu/kotka/embeds/kotkawwwstructure/27922_Turun_KKP.pdf).

Turun kansallinen kaupunkipuisto perustamisselvitys 2007. Turku: Turun kaupunki. Viitattu 10.3.2017 [http://www.turku.fi/sites/default/files/atoms/files/kaupunkipuiston\\_perustamisselvitys.pdf](http://www.turku.fi/sites/default/files/atoms/files/kaupunkipuiston_perustamisselvitys.pdf).

Turun kaupunki 2017a. Ruissalo osana Natura 2000 -verkostoa. Viitattu 10.3.2017 [http://www05.turku.fi/ympto/ruissalo/natura\\_2000.shtml](http://www05.turku.fi/ympto/ruissalo/natura_2000.shtml).

Turun kaupunki 2017b. Kansallinen kaupunkipuisto esite. Viitattu 10.3.2017 [https://www.turku.fi/sites/default/files/atoms/files/kansallinen\\_kaupunkipuisto\\_esite.pdf](https://www.turku.fi/sites/default/files/atoms/files/kansallinen_kaupunkipuisto_esite.pdf).

Turun museo 2017. Turun linna pähkinänkuoressa. Viitattu 10.3.2017 <http://www.turku.fi/turun-linna/turun-linna-pahkinankuoressa>.

Vaasan keskuspuisto kehittämissuunnitelma 2012. Vaasa: Vaasan kaupunki. Viitattu 20.3.2017 [https://www.vaasa.fi/sites/default/files/vaasan\\_kaupunkipuiston\\_kehittämissuunnitelma.pdf](https://www.vaasa.fi/sites/default/files/vaasan_kaupunkipuiston_kehittämissuunnitelma.pdf).

Vaasan keskustastrategia 2011. Vaasa: Vaasan kaupunki. Viitattu 20.3.2017 [http://www.vaasankeskus.fi/wp-content/uploads/2011/11/SWOT\\_ty%C3%B6paja\\_tulokset.pdf](http://www.vaasankeskus.fi/wp-content/uploads/2011/11/SWOT_ty%C3%B6paja_tulokset.pdf).

Valkeakosken kansallinen kaupunkipuisto perustamisselvitys 2010. Tampere: Tampereen kaupunki. Viitattu 18.3.2017 [http://www.valkeakoski.fi/files/attachments/kaavat/kaupunkipuisto/kaupunkipuisto\\_perustamisselvitys\\_pieni\\_vipuvoimaa.pdf](http://www.valkeakoski.fi/files/attachments/kaavat/kaupunkipuisto/kaupunkipuisto_perustamisselvitys_pieni_vipuvoimaa.pdf).

Valkeakoski 2017a. Kansallinen kaupunkipuisto. Viitattu 18.3.2017 [http://www.valkeakoski.fi/portal/suomi/kuntainfo\\_ja\\_hallinto/julkaisut/kansallinen\\_kaupunkipuisto/](http://www.valkeakoski.fi/portal/suomi/kuntainfo_ja_hallinto/julkaisut/kansallinen_kaupunkipuisto/).

Valkeakoski 2017b. Kaupunkipuiston alueet. Viitattu 18.3.2017 [http://www.valkeakoski.fi/portal/suomi/kuntainfo\\_ja\\_hallinto/julkaisut/kansallinen\\_kaupunkipuisto/kaupunkipuiston\\_alueet/](http://www.valkeakoski.fi/portal/suomi/kuntainfo_ja_hallinto/julkaisut/kansallinen_kaupunkipuisto/kaupunkipuiston_alueet/).

Ympäristöministeriö 2016. Hakemus ja kriteerit kansallisen kaupunkipuiston perustamiseksi. Viitattu 25.3.2017 [http://www.ymparisto.fi/FI/Luonto/Luonnon\\_muotoisuus/Luonnonsuojelualueet/Kansalliset\\_kaupunkipuistot/Haku\\_kansalliseksi\\_kaupunkipuistoksi](http://www.ymparisto.fi/FI/Luonto/Luonnon_muotoisuus/Luonnonsuojelualueet/Kansalliset_kaupunkipuistot/Haku_kansalliseksi_kaupunkipuistoksi).

Ympäristöministeriön päätös 2010. Helsinki: Ympäristöministeriö. Viitattu 9.3.2017 [http://www.porvoo.fi/library/files/573ecc00ed6b975f120002c0/Hakemus\\_-\\_perustamisp\\_t\\_s\\_-\\_kkp\\_paatost\\_perustamisesta\\_su\\_18052010.pdf](http://www.porvoo.fi/library/files/573ecc00ed6b975f120002c0/Hakemus_-_perustamisp_t_s_-_kkp_paatost_perustamisesta_su_18052010.pdf).