

# KUUSAMON MATKAILIJAT 2016-2017



2017



Kainuun liitto

POHJOIS-POHJANMAA  
Council of Oulu Region



Vipuvoimaa  
EU:lta  
2014–2020



Euroopan unioni  
Euroopan aluekehitysrahasto



Julkaisun tekijä:  
Jari Järviluoma

Yhteystiedot:  
Kajaanin ammattikorkeakoulun kirjasto  
PL 240, 87101 KAJAANI  
Puh. 044 7157042  
Sähköposti: [amkkirjasto@kamk.fi](mailto:amkkirjasto@kamk.fi)  
<http://www.kamk.fi>

ISBN 978-952-7219-13-3

Kajaani 2017

# Sisällys

JOHDANTO .....	1
Selvityksen tavoite .....	1
Aineisto ja menetelmät .....	1
Kainuun ja Pohjois-Pohjanmaan matkailutietohanke .....	2
KUUSAMON VIERAILUN PÄÄPIIRTEET .....	4
MATKAN SUUNNITTELU .....	9
MIKSI KUUSAMOON? .....	11
TYYYTYVÄISYYS KUUSAMON MATKAILUPALVELUIHIN JA KUUSAMOON YLEENSÄ .....	14
MATKAILIJOIDEN KESKIMÄÄRÄINEN RAHANKÄYTTÖ .....	18
MITEN KEHITTÄISITTE KUUSAMON MATKAILUPALVELUJA TULEVAISUUTTA AJATELLEN? .....	22
VASTAAJIEN TAUSTATIEDOT .....	25
Sukupuoli, ikä, koulutus, sosioekonominen asema ja kotitalouden tulotaso .....	25
Vastaajien lähtöalueet .....	27
YHTEENVETO .....	29
LÄHTEET .....	31

## JOHDANTO

### Selvityksen tavoite

Matkailualueilla on usein puutteellinen kuva omista asiakkaistaan ja heidän tarpeistaan. Näin siitä huolimatta, että asiakasymmärrys on välttämätön edellytys asiakaslähtöisyydelle, markkinointiviestinnälle ja matkailun edistämispyrinnöille yleensä. Tieto asiakasrakenteesta, vierailijoiden matkustuskäyttäytymisestä ja matkakokemuksista on yhtä lailla olennaista matkailuyrittäjille kuin muillekin matkailusektorin toimijoille. Myös kunnallisessa matkailu- ja elinkeinopolitiikassa asiakasymmärrystä tarvitaan rajallisten kehittämisresurssien kohdentamisessa ja käytössä.

Selvityksen tavoitteena on hahmottaa Kuusamon kävijöiden asiakasprofiilia. Mistä vierailijat tulevat? Minkälainen heidän matkaseurueensa on? Mikä osuus matkailijoista on ensikertalaisia ja toisaalta Kuusamon kanta-asiakkaita? Mitä tietolähteitä he käyttävät matkaa suunnitellessaan? Miksi he valitsevat juuri Kuusamon matkakohteekseen? Miten tyytyväisiä he ovat Kuusamon matkailupalveluihin ja ylipäänsä Kuusamoon matkailukohteena? Paljonko he keskimäärin käyttävät rahaa eri kulutuskohteisiin ja yhteensä? Miten matkailijoiden mielestä Kuusamon vetovoimaa matkailukohteena voitaisiin edelleen kehittää?

Tämän kaltaisiin kysymyksiin vastaamalla selvitys pyrkii omalta osaltaan parantamaan Kuusamon matkailutoimijoiden asiakasymmärrystä. Selvityksen tuloksia voidaan käyttää myös pohja-aineistona, johon vertaamalla asiakasrakenteen muutosta on mahdollista seurata tulevissa Kuusamon matkailijatutkimuksissa.

Selvitys kohdentuu pääosin kotimaisiin Kuusamon matkailijoihin, jotka vuonna 2016 tuottivat 79 prosenttia Kuusamon rekisteröidyistä matkailijayöpymisistä (Tilastokeskus/ Visit Finland 2017). Selvitystä varten kerätyssä kyselyaineistossa kotimaisten vastaajien osuus on 87 prosenttia eli kotimaiset matkailijat ovat tutkimuksessa jossain määrin yliedustettuina.

### Aineisto ja menetelmät

Selvityksen aineisto kerättiin matkailijahaastatteluilla ja -kyselyillä. Tiedonkeruulomake oli viiden sivun mittainen sisältäen valmiiksi strukturoituja ja avoimia kysymyksiä. Ulkomaalaisia matkailijoita varten lomake käännettiin englanniksi.

Kesä kautena 2016 aineistoa kerättiin juhannuksen ja elokuun toisen viikon välisenä aikana. Henkilökohtaisia haastatteluja tehtiin Rukalla, Kuusamon Tropiikissa ja Angry Birds Activity Parkissa, Kuusamon keskustassa, Kuusamon lentoasemalla, Kuusamon Suurpetokeskuksessa sekä Oulangalla. Henkilökohtaisen kontaktoinnin lisäksi Ruka Infoon ja Matkailukeskus Karhuntassuun tehtiin omatoimiset kyselyjen jakelupisteet palautuslaatikoihin. Rantasipi Rukahovissa lomakkeita jätettiin huoneisiin matkailijoiden täytettäväksi. Kesä kautena kerätyn tutkimusaineiston koko on kaikkiaan 398 lomaketta, joista ulkomaalaisten täyttämiä 22 kappaletta.

Talvikautena 2016–2017 aineiston keruu alkoi joululta ja päättyi 23. huhtikuuta. Talvella matkailijoita haastateltiin Rukan kylän alueella, ravintola Pisteessä, Ruka Adventureksen safaritalossa, Kuusamon lentoasemalla sekä Oulangan luontokeskuksessa. Omatoimiset kyselyjen jakelupisteet palautuslaatikoihin sijoitettiin Matkailukeskus Karhuntassuun, Kuusamon Tropiikkiin ja Oulangan luontokeskukseen. Edellisten kohteiden lisäksi lomakkeita jaettiin Original Sokos Hotel Kuusamossa ja Cumulus Resort Rukahovissa.

## Johdanto

Talvikautena kerätyn aineiston kooksi muodostui 333 vastauslomaketta, joista 70 oli ulkomaalaisten matkailijoiden vastauksia. Kesä ja talvi yhteen laskien tutkimukseen osallistui kaudella 2016-2017 siis kaikkiaan 731 Kuusamon matkailijaa.

Kesän ja talven haastattelut/kyselyt teki Kajaanin ammattikorkeakoulun restonomiopiskelija Roosa Säkkinen, joka myös tallensi tiedot lomakkeilta SPSS- ja tekstitiedostoihin. Roosa hyödyntää keräämäänsä aineistoa Kuusamon matkan suunnittelussa käytettyjä tietolähteitä tarkastelevassa opinnäytetyössään.

Menetelmällisesti aineiston strukturoitujen kysymysten analysoinnissa rajoitutaan muuttujien jakaumien, ristiintaulukointien ja keskiarvojen tarkasteluun. Eräissä kohdin vertailtaessa muuttujien välisiä keskiarvoja analysoinnissa hyödynnetään t-testejä ja yksisuuntaista varianssianalyysiä. Tällöin keskiarvojen tilastollisesti merkitsevällä erolla viitataan yleisen tavan mukaisesti riskitasoon 0,01, jolloin virheellisen tulkinnan riski on pienempi tai yhtä suuri kuin yksi prosentti (ks. Metsämuuronen 2009).

Avoimella kysymyksellä kysytyt Kuusamon valinnan syyt tulkittiin laadullisten aineistojen sisällönerittelyllä (ks. Tuomi & Sarajärvi 2002). Käytännössä matkailijoiden omin sanoin kertomat vastaukset Kuusamon valinnan syistä ryhmiteltiin ensin sisällöltään samankaltaisiin luokkiin. Klusteroinnin jälkeen aineisto kvantifioitiin laskemalla kuhunkin ryhmään luokiteltujen mainintojen lukumäärät, millä osoitettiin tiettyjen Kuusamon vetovoimatekijöiden yleisyys kesä- ja talvikauden kyselyaineistoissa. Kuusamon matkailun kehittämistarpeita koskevan avoimen kysymyksen tulokset analysoitiin vastaavalla tavalla, tosin tässä tapauksessa ilman erottelua kesä- ja talvikausiin.

## Kainuun ja Pohjois-Pohjanmaan matkailutietohanke

”Kuusamon matkailijat 2016-2017” -selvitys on eräs Kainuun ja Pohjois-Pohjanmaan matkailutietohankkeen (ks. EURA 2014) tuotoksista. Kajaanin ammattikorkeakoulun koordinoiman Kainuun ja Pohjois-Pohjanmaan matkailutietohankkeen toteutukseen osallistuvat Kajaanin ammattikorkeakoulun lisäksi Naturpolis Oy ja Kalajoen ammattiopisto/JEDU. Projektin päärahoittajia ovat Euroopan aluekehitysrahasto sekä Kainuun ja Pohjois-Pohjanmaan liitot. Hankkeen suunnitelman mukainen toteutusaika on 1.1.2016 - 31.8.2017. Kajaanin ammattikorkeakoulussa hankkeen projektipäällikkönä toimii yliopettaja Pasi Korhonen ja selvitysten tekijöinä matkailututkijat Pekka Kauppila ja Jari Järviluoma.

Matkailutietohankkeen ensimmäisenä toimenpidekokonaisuutena on tuottaa asiakas- ja matkailijatietoa Kainuun ja Pohjois-Pohjanmaan kärkimatkailukesuksista, joiksi on määritelty Vuokatti, Kalajoki, Kuusamo ja Oulu. Kuusamon osalta tämän toimenpidekokonaisuuden tulokset on koottu käsillä olevaan raporttiin. Vastaava raportti on julkaistu vuoden 2017 alussa Vuokatin matkailukyselyn tuloksista (Järviluoma 2017). Kalajoen ja Oulun raportit julkaistaan kesän 2017 aikana.

Kuten raporttia lukiessa havaitsee, selvityksen luonne on pelkistetyn deskriptiivinen. Raportti ei sisällä teoreettisia taustoituksia tai tulosten pitkälle menevää pohdiskelua. Sen sijaan tavoitteena on antaa tiivis, mutta samalla yksityiskohtainen ja havainnollinen, demonstraatio Kuusamon matkailijoista kaudella 2016-2017. Syvällisempiä analyysejä Kuusamon kyselyaineistosta tai sen osista tehdään mahdollisuuksien mukaan myöhemmässä vaiheessa. Kokonaisuutena hankkeen asiakas- ja matkailijatietoon keskittyvä

## Johdanto

toimenpidekokonaisuus antaa poikkeuksellisen hyvän tilaisuuden myös vertailla keskenään eri kohdepaikkakuntien matkailijaprofiileja.

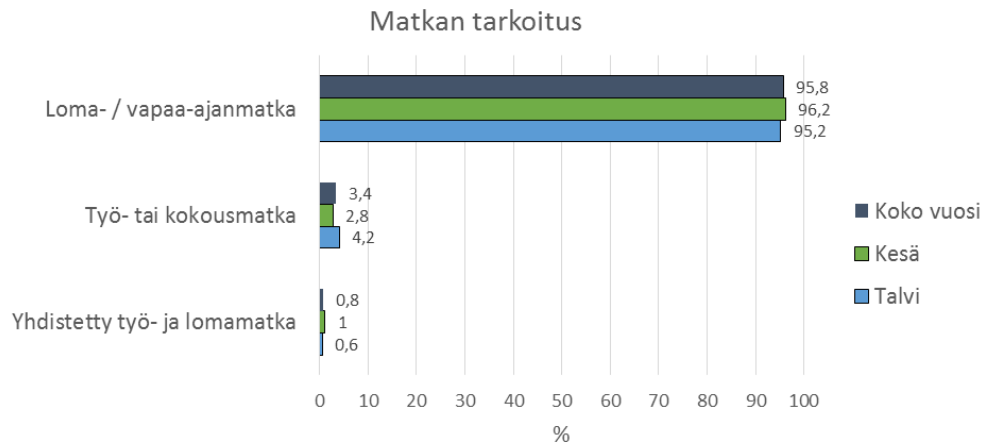
Kainuun ja Pohjois-Pohjanmaan matkailutietohankkeen toisessa toimenpidekokonaisuudessa tuotetaan matkailun aluetaloustietoa edellä mainituista Kainuun ja Pohjois-Pohjanmaan kärkimatkailukeskuksista. Vuokatin, Kalajoen, Kuusamon ja Oulun lisäksi tietoa tuotetaan erikseen myös Puolangan, Hyrynsalmen, Pudasjärven ja Rokuan alueen (Muhos, Utajärvi, Vaala) matkailutaloudesta. Huomio kiinnittyy kohteiden matkailun taloudellisten vaikutusten määrään, rakenteeseen ja kehitykseen sekä matkailuelinkeinon osuuteen aluetaloudessa suhteessa muihin elinkeinoihin.

Kuusamoa koskien hankkeen toisen toimenpidekokonaisuuden tuloksista on tähän mennessä julkaistu Pekka Kauppilan (2016a) tutkimus [Matkailun aluetaloudellisten vaikutusten seurantamalli: Kalajoki, Kuusamo, Oulu ja Pudasjärvi](#). Tässä raportissa on nimensä mukaisesti päivitettyä tietoa Kuusamon matkailutaloudesta tarjontanäkökulmasta tarkasteltuna. Raportti pohjautuu aiempaan Kauppilan (2016b) tutkimukseen [Matkailun aluetaloudelliset vaikutukset Kuusamossa](#).

Matkailutietohankkeen kolmas toimenpidekokonaisuus yhdistää kahden edellä mainitun toimenpidekokonaisuuden tuotokset. Yhdistämisen kautta kullekin kärkimatkailukeskukselle muodostetaan matkailijasegmentit ja luodaan keskuskohtaiset tavoiteltujen segmenttien aikaansaamien taloudellisten vaikutusten ennuste- ja arviointimallit. Mallien avulla voidaan laatia vaihtoehtoisia ennusteita matkailukeskuksissa vierailevien matkailijasegmenttien taloudellisista vaikutuksista kohdealueelle. Jos esimerkiksi kansainvälisellä markkinointi- ja myyntihankkeella tavoitellaan tiettyä määrää kansainvälisiä matkailijoita (=yöpymisvuorokausia), mallin avulla on mahdollista laskea ennusteita näiden yöpymisvuorokausien vaikutuksista matkailukeskusten talouteen toimialoittain ja kokonaisuudessaan.

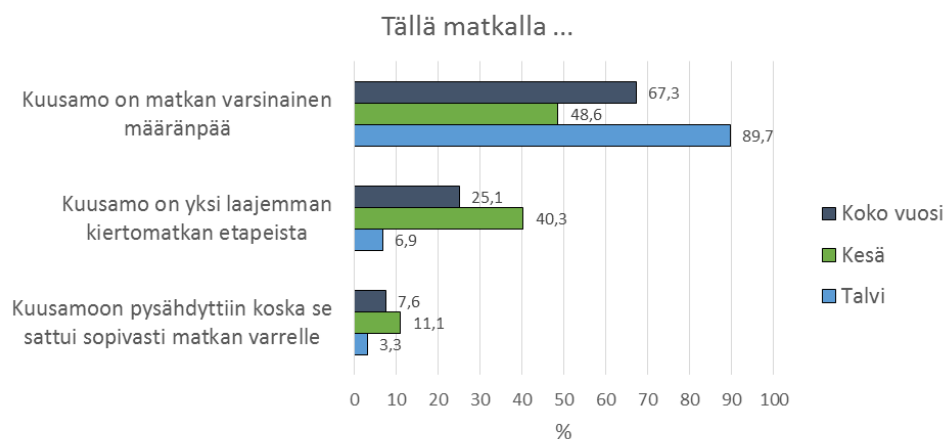
## KUUSAMON VIERAILUN PÄÄPIIRTEET

Yleisin syy vastaajilla vieraillla Kuusamossa oli loman vietto. Kesämatkailijoista 96 prosenttia ja talvimatkailijoista 95 prosenttia kertoi olevansa Kuusamossa lomamatkalla tai vapaa-ajan matkalla. Työ- tai kokousmatkalaisia oli koko aineistossa kolme prosenttia. Yhdistetyllä työ- ja lomamatkalla olleita oli vastaajien joukossa vain muutamia (kuvio 1).



Kuvio 1. Matkan tarkoitus (kesä n=398, talvi n=333).

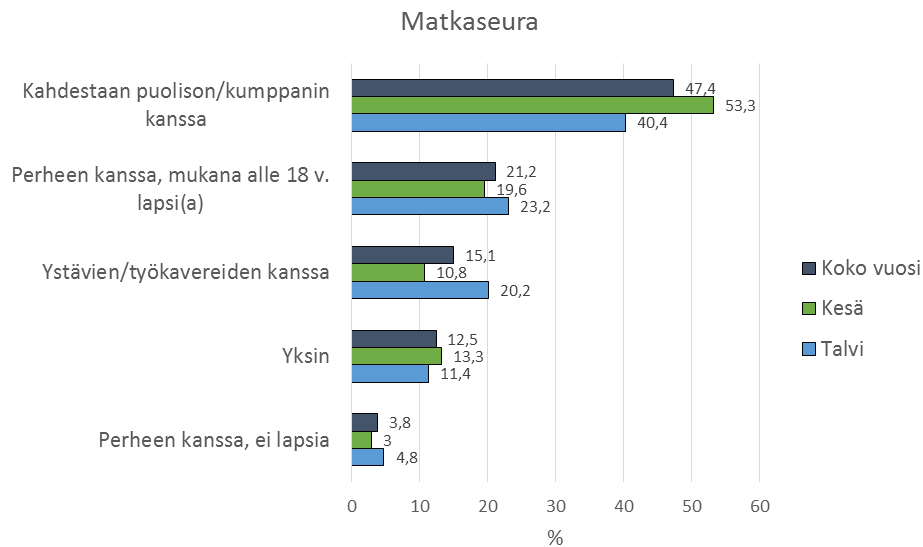
Kuusamon matkailu on suurimmaksi osaksi kohdematkailua, sillä 67 prosenttia kaikista vastaajista kertoi Kuusamon olevan matkansa varsinainen määränpää. Laajemmalla kiertomatalla olleita oli neljännes vastaajista. Loput kahdeksan prosenttia pysähtyi Kuusamoon syystä, että se sattui sopivasti matkan varrelle. Kuusamon luonne matkailukohteena eroaa kuitenkin selvästi kesä- ja talvikausien välillä. Kesällä joka toinen vastaaja oli kiertomatkalainen tai sattumalta Kuusamoon päätenyt, kun talvella heitä oli vain joka kymmenes (kuvio 2).



Kuvio 2. Kohde- ja kiertomatkaileijoiden osuudet (kesä n=397, talvi n=331).

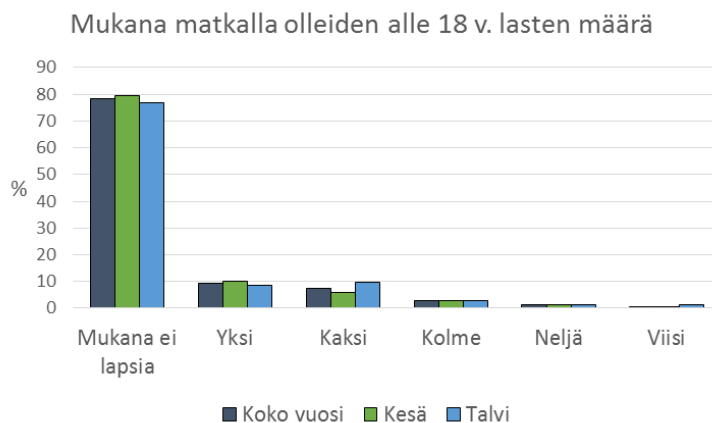
## Kuusamon vierailun pääpiirteet

Lähes puolet vastaajista tuli Kuusamoon kahdestaan puolison tai kumppanin kanssa. Viidennes oli matkalla perheen kanssa mukanaan vähintään yksi alle 18-vuotias lapsi. Kesää ja talvea verrattaessa kesämatkailijat olivat talvimatkailijoita yleisemmin liikkeellä puolison tai kumppanin kanssa. Talvella matkaseurana olivat kesää yleisemmin ystävät tai työtoverit (kuvio 3).



Kuvio 3. Matkaseura (kesä n=398, talvi n=332).

Jos matkaseurueeseen kuului alle 18-vuotiaita lapsia, heitä oli mukana tavallisimmin yksi tai kaksi (kuvio 4). Kolmen tai useamman lapsen kanssa liikkeellä oli viisi prosenttia vastaajista. Koko kyselyaineistossa vastaajien mukana olleiden lasten lukumäärä oli 302. Kun lasten määrää koskevaan kysymykseen vastasi kaikkiaan 730 Kuusamon vierailijaa, tarkoittaa se sitä, että yhtä vastaajaa kohden Kuusamossa kävi 0,4 lapsimatkailijaa. Talvella lasten määrä yhtä vastaajaa kohden oli 0,5 ja kesällä 0,4.

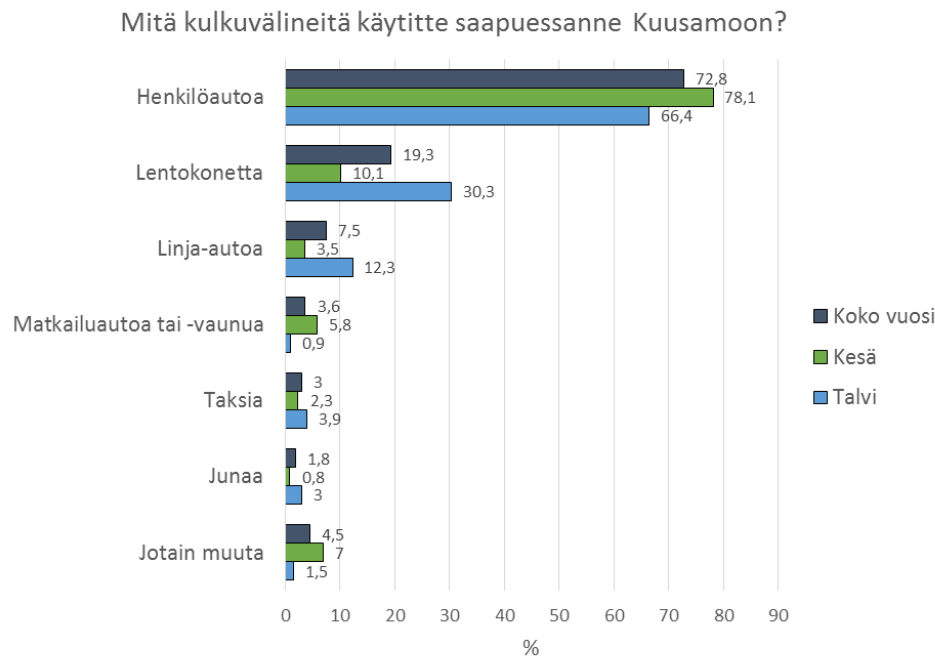


Kuvio 4. Mukana matkalla olleiden alle 18 v. lasten määrä (kesä n=398, talvi n=332).



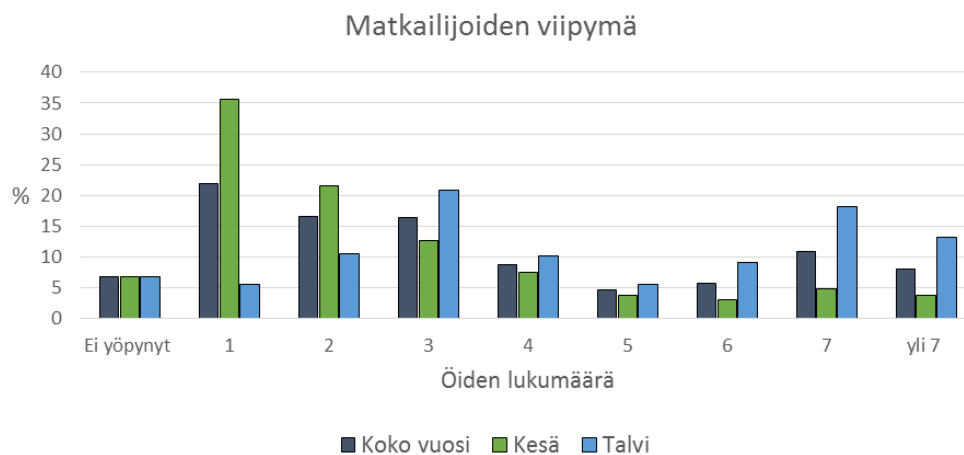
## Kuusamon vierailun pääpiirteet

Kuusamoon tultiin useimmiten henkilöautolla. Henkilöauton jälkeen tyypillisimpiä kulkuvälineitä olivat lentokone ja linja-auto. Lentokonetta ja linja-autoa käyttäneiden osuudet olivat talvella suurempia kuin kesällä. Talvella jopa lähes kolmannes vastanneista saapui Kuusamoon lentoteitse. Kuvion 5 prosenttiosuuksia tulkittaessa on huomattava, että vastaajien oli mahdollista valita tarpeen mukaan useampikin kulkuväline.



Kuvio 5. Kulkuvälineet (kesä n=398, talvi n=333).

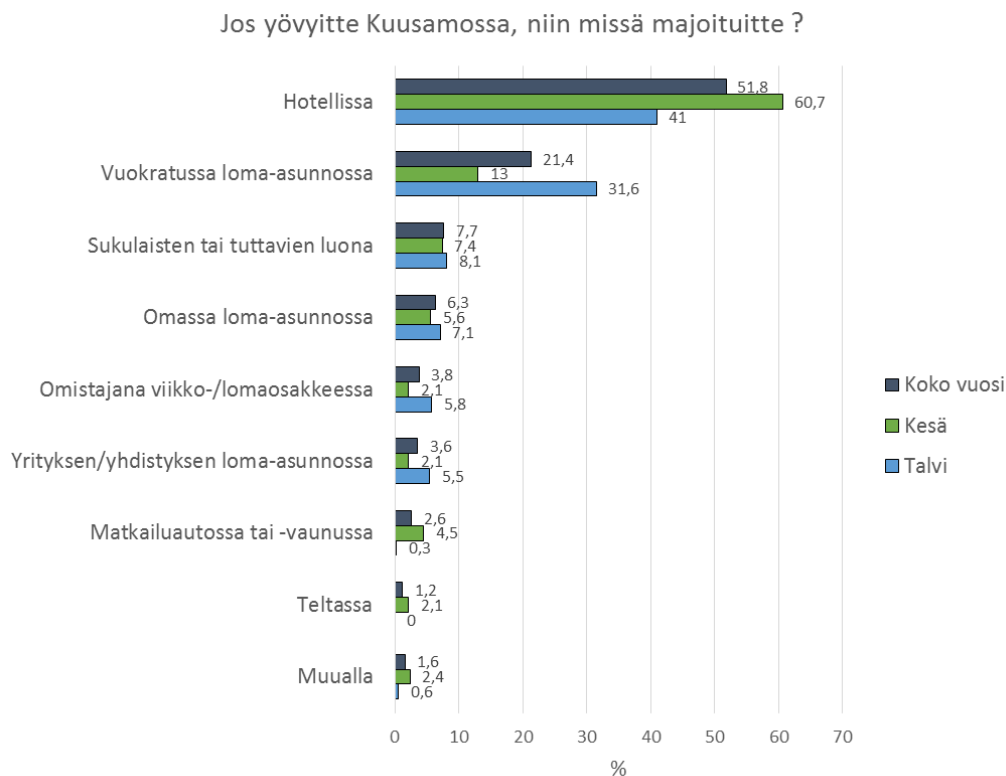
Selvitykseen osallistuneista 93 prosenttia yöpyi Kuusamossa matkansa aikana. Tyypillinen vierailun kesto oli yleensä 1-3 yötä tai viikko. Koko aineistossa keskimääräinen viipymä oli mediaanilla mitattuna kolme yötä ja keskiarvolla mitattuna 3,9 yötä. Kuten edellä havaittiin, kesällä Kuusamon vierailijat ovat paljon kiertomatkalaisia. Tämä näkyi myös matkailijoiden viipymissä, jotka olivat kesällä selvästi lyhyempiä kuin talvella. Kesällä viipymän mediaani oli kaksi yötä (keskiarvo 2,9 yötä) talvikauden mediaanin ollessa neljä yötä (keskiarvo 5,0 yötä). Päiväkävijöiden osuus vastanneista oli niin kesällä kuin talvellakin seitsemän prosenttia (kuvio 6).



Kuvio 6. Viipymä (kesä n=393, talvi n=325).

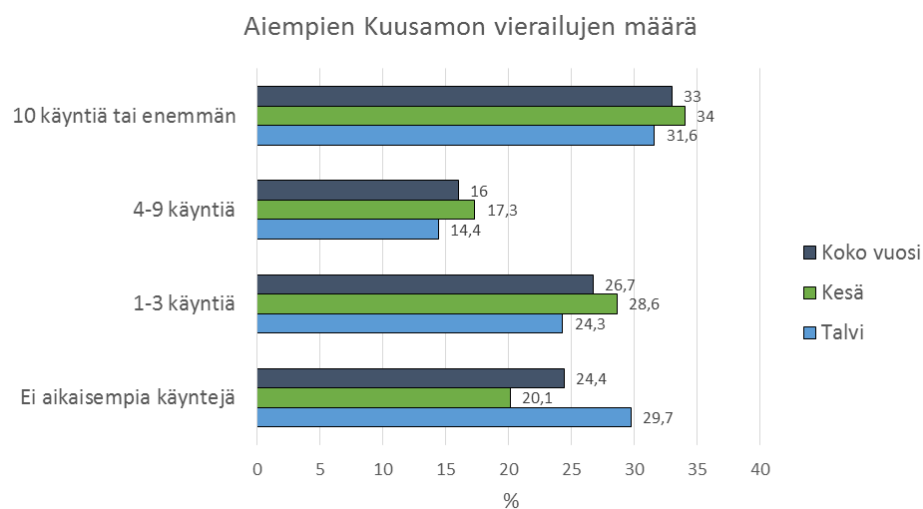
## Kuusamon vierailun pääpiirteet

Kuusamossa yöpyneistä noin puolet majoittui hotellissa ja viidennes vuokratussa loma-asunnossa. Annetuista majoitusvaihtoehdoista kesällä painottui selkeästi hotellissa yöpyminen ja talvella vastaavasti yöpyminen vuokratussa loma-asunnossa (kuvio 7).



Kuvio 7. Majoitusmuoto (kesä n=377, talvi n=310).

Kuusamo oli suurimmalle osalle vastaajista tuttu matkakohde entuudestaan. Kolme neljästä vastaajasta oli vieraillut paikkakunnalla aikaisemminkin, varsin moni heistä yli kymmenenkin kertaa. Ensi kertaa Kuusamossa olleiden osuus oli talvella suurempi kuin kesällä. Talvella ensikertalaisia oli 30 prosenttia vastanneista, kesällä 20 prosenttia (kuvio 8).

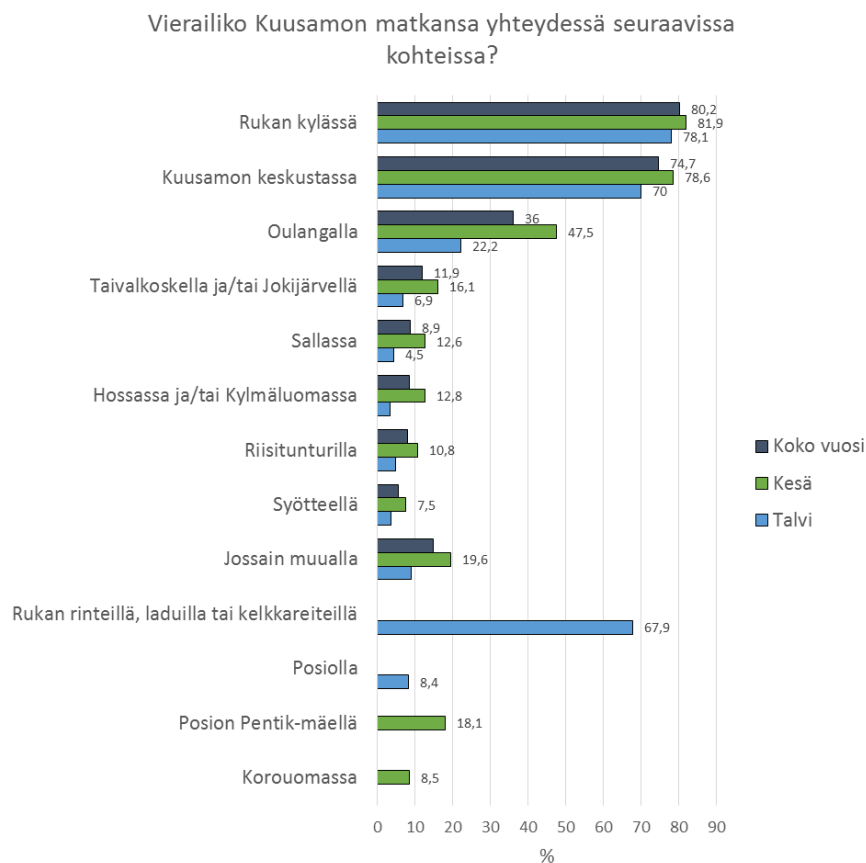


Kuvio 8. Aiempien vierailujen määrä (kesä n=388, talvi n=313).

## Kuusamon vierailun pääpiirteet

Kysymyslomakkeessa vastaajia pyydettiin valitsemaan listasta kohteita ne, joissa he olivat vierailleet tai aikoivat vierailla Kuusamon matkansa yhteydessä. Kysytyistä paikoista eniten vierailtu oli Rukan kylä, jonka ilmoitti vierailukohteekseen 80 prosenttia vastaajista. Lähes yhtä yleisesti matkan aikana käytiin Kuusamon keskustassa. Oulangalla vieraili noin joka toinen kesämatkailijoista ja talvimatkailijoistakin 22 prosenttia. Oulangalla – kuten kaikissa muissakin kysytyissä kohteissa – kävijäosuudet olivat kesällä suurempia kuin talvella, mikä johtunee kesän kiertomatkaileupainotuksesta ja luontotekijöiden korostumisesta nimenomaan kesämatkailussa.

Posion Pentik-mäellä ja Korouomassa käyntejä kysyttiin pelkästään kesäkauden lomakkeessa ja vastaavasti Rukan rinteillä, laduilla tai kelkkareiteillä ja yleisemmin Posiolla käyntejä pelkästään talvikauden lomakkeessa. Muita vastaajien itsensä nimeämiä vierailukohteita olivat kesällä esimerkiksi Suurpetokeskus, Juuma sekä Karhunkierros ja talvella esimerkiksi poro- ja huskytilat (kuvio 9).

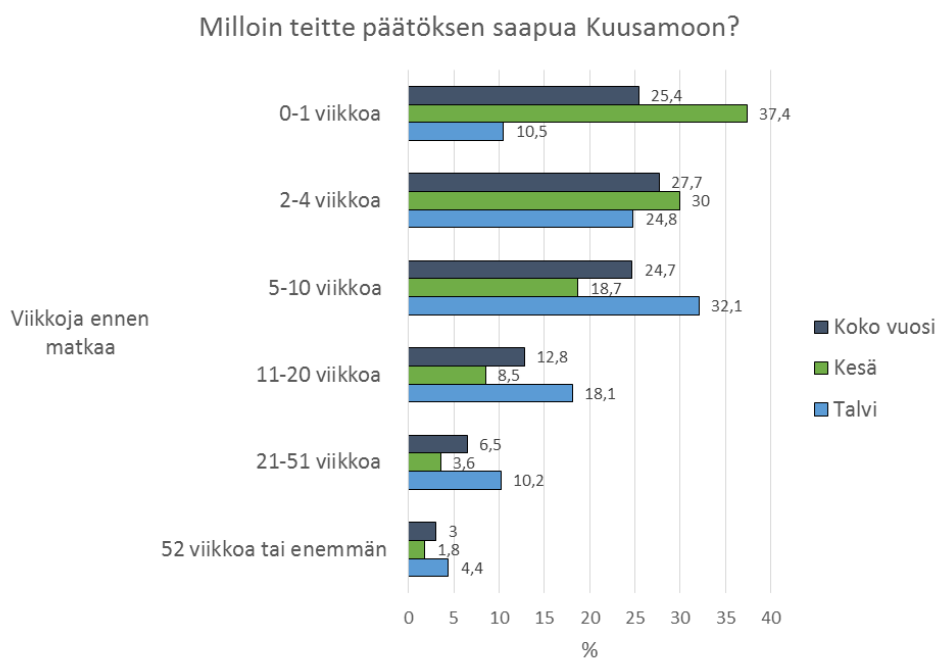


Kuvio 9. Kuusamon matkan muut vierailukohteet (kesä n=398, talvi n=329).

## MATKAN SUUNNITTELU

Päätös Kuusamoon tulosta tehtiin mediaanilla mitattuna keskimäärin neljä viikkoa ennen matkaa. Erot kesä- ja talvikausina matkustaneiden välillä olivat kuitenkin huomattavia. Kesällä aika matkapäätöksestä itse matkaan oli mediaanina kaksi viikkoa ja talvella kahdeksan viikkoa. Nopeita, alle viikon ennen matkaa kohdevalinnan tehneitä, oli kesämatkailijoista 37 prosenttia, kun talvimatkailijoista tällaisia äkkilähdöllä tulleita oli vain kymmenen prosenttia (kuvio 10).

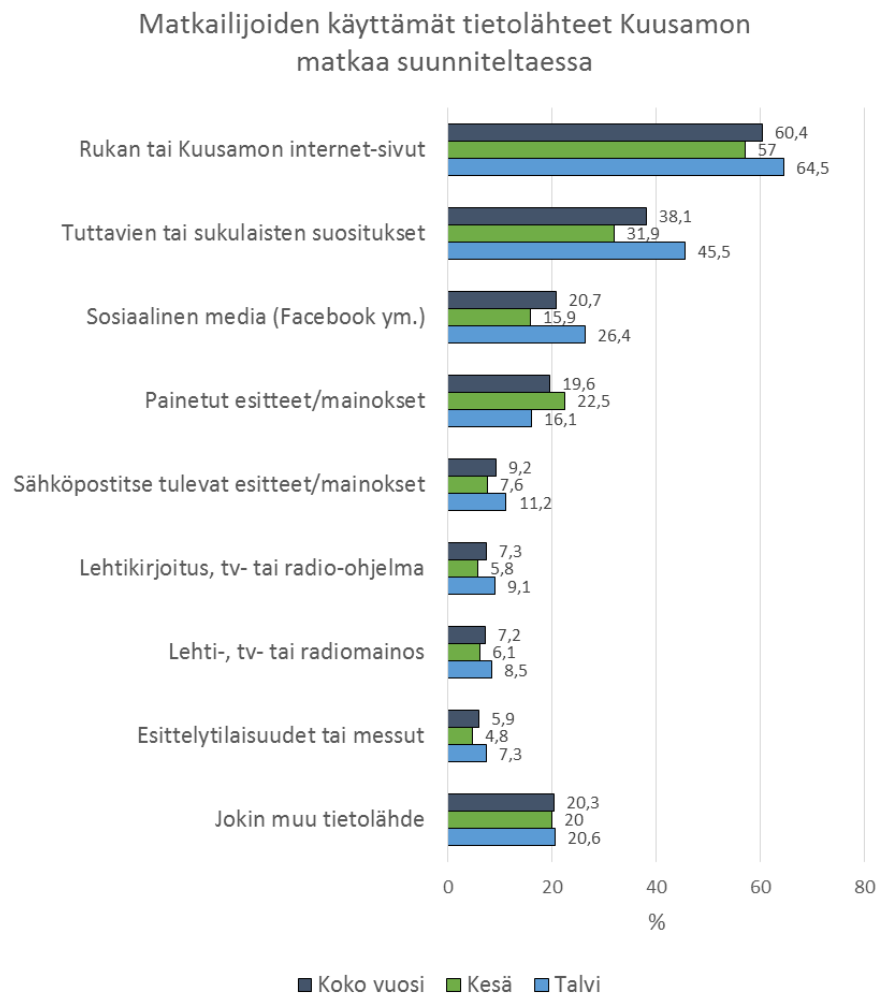
Tässäkin tapauksessa poikkeama kesän ja talven välillä johtuu paljolti kierto- ja kohdematkailun painotuseroista. Kiertomatalla olleilla aika matkapäätöksestä matkaan oli mediaanina kaksi viikkoa ja kohdematkailijoilla kuusi viikkoa.



Kuvio 10. Matkapäätöksen ajoittuminen (kesä n=390, talvi n=315).

Matkailijakyselyn mukaan Kuusamon matkailijoiden eniten käyttämä tietolähde matkaa suunniteltaessa oli Rukan tai Kuusamon nettisivut, joilla vieraili 60 prosenttia selvitykseen osallistuneista (kuvio 11). Toiseksi tärkein informaatiokanava oli tuttavien tai sukulaisten kertomukset eli ns. puskaradio, jota hyödynsi 38 prosenttia vastaajista matkaa suunnitellessaan. Sosiaalisesta mediasta Kuusamo-tietoa sai noin joka viides. Kohdassa ”Jokin muu tietolähde” viitattiin usein omiin aikaisempiin kokemuksiin tai tiettyihin nettisivuihin kuten holidayclub.fi, luontoon.fi, lomarengas.fi, booking.com tai google. Kuvion 11 prosenttiosuuksia tulkittaessa on huomattava, että vastaajat ottivat kantaa kuhunkin tietolähteeseen kyllä/ei-periaatteella eli heidän oli mahdollista valita tarpeen mukaan useampikin mainituista tietolähteistä.

Talvikauden matkailijoilla eri tietolähteiden käyttö oli pääsääntöisesti yleisempää kuin kesämatkailijoilla. Ainoana poikkeuksena olivat painetut esitteet ja mainokset, joihin kesämatkailijat tutustuivat hieman talvimatkailijoita useammin.



Kuvio 11. Matkailijoiden käyttämät tietolähteet (kesä n=395, talvi n=330).

Eri tietolähteiden käyttöön vaikutti merkittävästi tavalla vastaajan ikäluokka. Sosiaalisen median hyödyntäminen väheni suoraviivaisesti nuorimmasta ikäluokasta vanhimpaan ikäluokkaan päin ollen suurimmillaan vuonna 1990 tai sen jälkeen syntyneillä (44 %) ja pienimmillään ennen vuotta 1960 syntyneillä (5 %). Rukan tai Kuusamon nettisivujen käytössä trendi oli samansuuntainen sillä poikkeuksella, että kaikkein nuorin ikäluokka vuonna 1990 tai sen jälkeen syntyneet käyttivät Rukan tai Kuusamon nettisivuja hieman vähemmän kuin heitä ennen vuosina 1980-1989 syntyneet (1990- 71 %; 1980-1989 74 %). Toisaalta ennen vuotta 1960 syntyneistäkin huomattava osa, 45 prosenttia, etsi tietoa Rukan tai Kuusamon nettisivuilta Kuusamon matkaa suunnitellessaan. Matkan suunnittelussa sovellettuja informaatiokanavia tarkastellaan lähemmin myöhemmin julkaistavassa Roosa Säkkinen opinnäytetyössä ”Kuusamon matkailijoiden tiedonhankinta”.

Miksi Kuusamoon?

## MIKSI KUUSAMOON?

Matkailun vetovoimatekijät ovat niitä asioita tai ominaisuuksia, joista matkakohteiden vetovoimaisuus muodostuu. Vetovoimatekijät voivat liittyä alueen luontoon, paikalliskulttuuriin, harrastusmahdollisuuksiin ynnä muihin tekijöihin, jotka ”tuottavat vierailuhalukkuutta tarkasteltavana olevan kohteen sijaintipaikkakunnan ulkopuolisessa väestössä” (Aho 1994).

Kuusamon matkailijaselvityksessä vetovoimatekijöitä tiedusteltiin pyytämällä vastaajia kertomaan omin sanoin, miksi he valitsivat Kuusamon matkakohteekseen. Monet kuvasivat vastauksessaan useampiakin perusteluja paikanvalinnalleen. Vastaukset kirjattiin ylös tekstitiedostoon siten, että useammasta kuin yhdestä perustelusta koostuvista vastauksista kukin paikanvalinnan kriteeri kirjoitettiin omalle rivilleen. Tämän jälkeen Kuusamon valinnan syyt luokiteltiin saman sisältöisiin teemaryhmiin. Esimerkiksi ”aikaisemmat hyvät kokemukset, tuttuus” -teemaryhmään sijoitettiin kaikki teemaryhmän otsikkoon viittaavat maininnat. Joissakin tapauksissa Kuusamon valintakriteeri oli ilmaistu hieman epätäsmällisesti. Näissä tapauksissa maininta sijoitettiin luokkaan ”muut syyt Kuusamon valinnalle” tai tulkintaa käyttäen johonkin olemassa olevista teemaryhmistä. Kesäkauden vastauksissa paikanvalinnan syitä kuvaavia mainintoja oli kaikkiaan 568 ja talvikauden vastauksissa 412 kappaletta.

Kesä kautena Kuusamon vetovoimatekijöitä olivat ennen muuta:

1. Kuusamolainen luonto kauniine maisemineen, poroineen, karhuineen ja kaikkineen.
2. Edelliseen liittyen Kuusamon tarjoamat mahdollisuudet luontoretkeilyyn ja muihin luontoharrasteisiin. Karhunkierros nimettiin 42 vastauksessa Kuusamon valinnan syyksi.
3. Maantieteellinen sijainti. Kuusamon katsottiin sopivan hyvin pidemmän (Lapin) kiertomatkan pysähdyspaikaksi tai etapiksi. Vastaajien joukossa oli myös monia, joiden näkökulmasta Kuusamoon oli lyhyt ajomatka kotoa.
4. Aikaisemmilta vierailuilta mieleen jääneet positiiviset kokemukset.
5. Sukulaiset ja juuret Kuusamossa (taulukko 1).

Talvikautena Kuusamon valinnan yleisimpiä motiiveja olivat:

1. Hiihto- ja laskettelumahdollisuudet sekä monipuolinen aktiviteettitarjonta yleensä.
2. Talvinen luonto.
3. Oma tai liiton, yrityksen tms. tarjoama majoitusmahdollisuus.
4. Tapahtumat kuten Kuusamon pilkkiviikko ja Ruka Spring Break.
5. Kuusamon sijainti sopivan matkan päässä.
6. Kuusamon tuttuus matkakohteena ja aiemmat myönteiset kokemukset (taulukko 2).

## Miksi Kuusamoon?

Taulukko 1. Kesämatkailijoiden perustelut Kuusamon valinnalle matkakohteeksi.

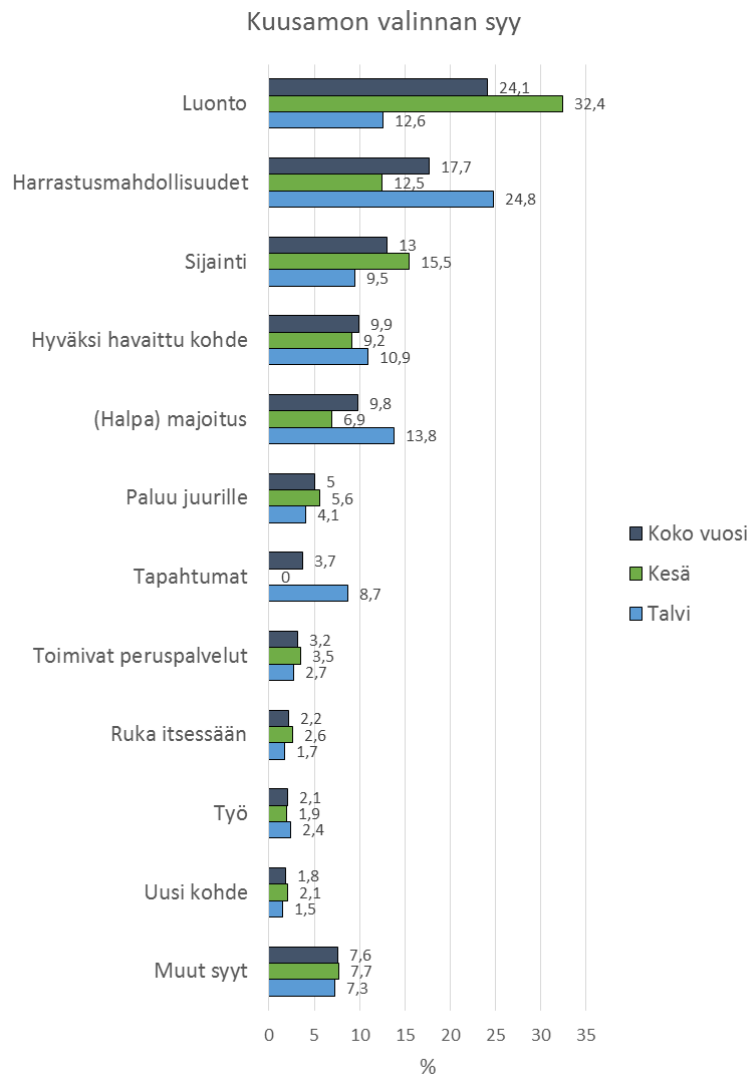
	Kuusamon valinnan syy	Mainintoja kpl
Luonto	Kauniit maisemat, luonto, porot yms.	103
	Rauhallisuus ja hiljaisuus	19
	Karhunkierros ja Oulangan kansallispuisto	47
	Suurpetokeskus	15
Harrastusmahdollisuudet	Monipuoliset aktiviteetit, muut harrasteet mm. kalastus, kylpylä, Angry Birds	49
	Retkeily- ja ulkoilumahdollisuudet yleensä	22
Sijainti	Sopivasti matkan varrella / välietappi	60
	Lyhyt etäisyys kotipaikkakunnalta	28
Hyväksi havaittu kohde	Aikaisemmat hyvät kokemukset, tuttuus	33
	Mukava / hieno / mielenkiintoinen paikka	19
(Halpa) majoitus	Edullinen majoitus, tarjoukset	16
	Oma / sukulaisten / tuttavien / liiton mökki tai muu majoitus	23
Paluu juurille	Sukulaiset, kotiseudulla vierailu	32
Tapahtumat	Tapahtumat	-
Toimivat peruspalvelut	Hyvät palvelut	20
Ruka itsessään	Ruka	15
Työ	Työmatka	11
Uusi kohde	Uusi tutustumiskohde	12
Muita syitä	Muut syyt Kuusamon valinnalle	44

Taulukko 2. Talvimatkailijoiden perustelut Kuusamon valinnalle matkakohteeksi.

	Kuusamon valinnan syy	Mainintoja kpl
Luonto	Kauniit maisemat, luonto, lumi, revontulet, rauhallisuus, Oulanka yms.	52
	Hyvät hiihtomahdollisuudet	33
Harrastusmahdollisuudet	Hyvät laskettelu- ja lumilautailumahdollisuudet	32
	Lumivarmuus	9
	Monipuoliset aktiviteetit, muut harrasteet mm. huskyt, mt-kelkkailu, kylpylä	28
Sijainti	Sopivasti matkan varrella / välietappi	6
	Lyhyt etäisyys kotipaikkakunnalta	33
Hyväksi havaittu kohde	Aikaisemmat hyvät kokemukset, tuttuus	27
	Mukava / hieno / mielenkiintoinen / turvallinen paikka	18
(Halpa) majoitus	Edullinen majoitus, tarjoukset	20
	Oma / sukulaisten / tuttavien / liiton mökki tai muu majoitus	37
Paluu juurille	Sukulaiset, kotiseudulla vierailu	17
Tapahtumat	Tapahtumat	36
Toimivat peruspalvelut	Hyvät palvelut	11
Ruka itsessään	Ruka	7
Työ	Työmatka	10
Uusi kohde	Uusi tutustumiskohde	6
Muita syitä	Muut syyt Kuusamon valinnalle	30

## Miksi Kuusamoon?

Kuviossa 12 on havainnollistettu vielä erikseen Kuusamon valinnan syiden suhteellista merkitystä kesällä ja talvella. Vertailun mahdollistamiseksi kohdevalinnan syiden teemaryhmiä on tietyiltä osin yhdistetty yleisemmiksi sesongista riippumattomiksi kokonaisuuksiksi. Kaavio osoittaa, että luontotekijöiden tärkeys paikanvalinnan kriteerinä oli kesällä selvästi suurempaa kuin talvella. Kesällä matkakohteen valintaan vaikutti talvea yleisemmin myös Kuusamon valinta yhdeksi laajemman kiertomatkan etapiksi. Talveen painottuvia vetovoimatekijöitä olivat puolestaan aktiviteettitarjonta, omasta takaa oleva majoitusmahdollisuus sekä erilaiset tapahtumat.



Kuvio 12. Kesä- ja talvimatkailijoiden kohdevalinnan perustelujen painotuserot.

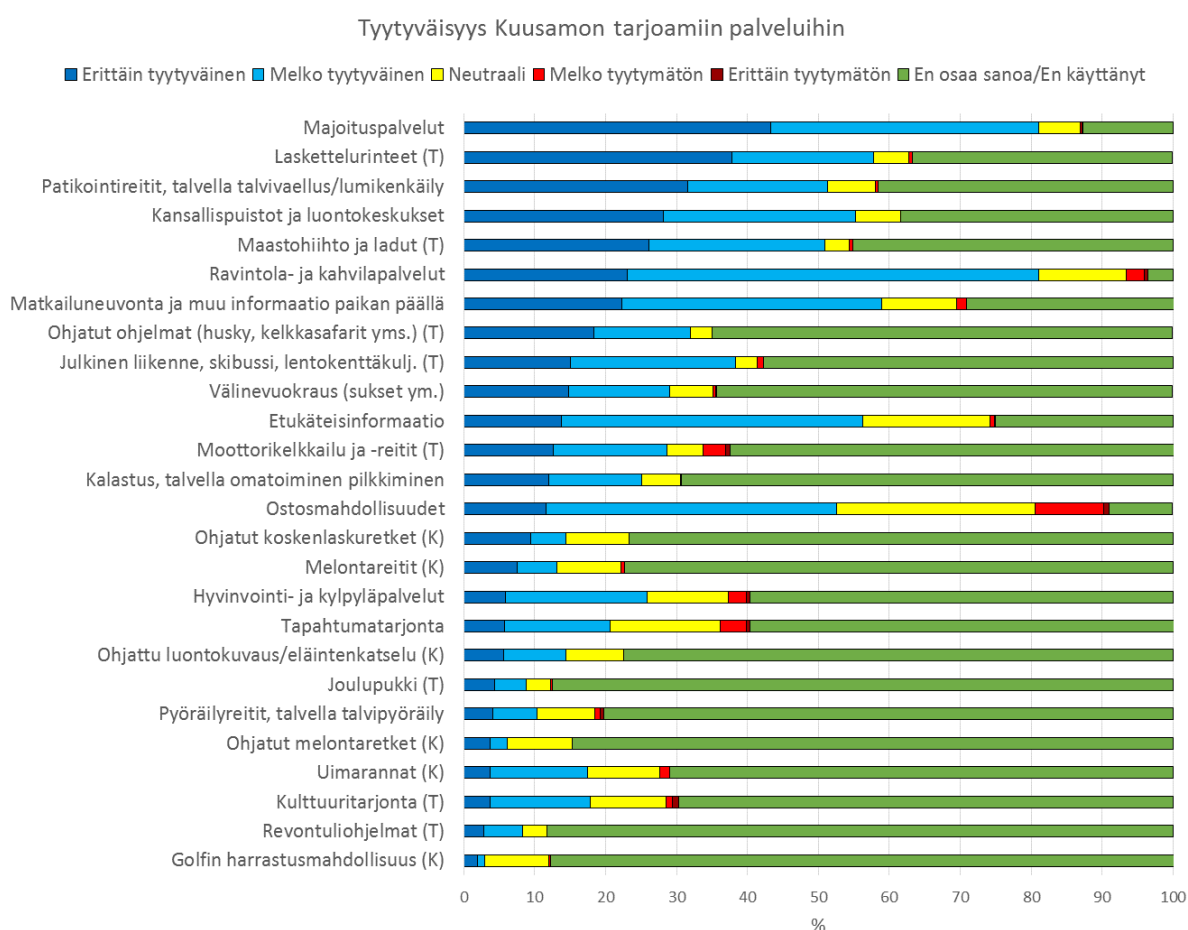
Taulukoissa 1 ja 2 sekä kuviossa 12 alimpana olevia luokittelemattomia muita syitä Kuusamon valinnalle olivat suoraan lainaten esimerkiksi *National Geographic Magazine*, *matkamessut*, *looks good on the website*, *Santa*, *Lappi yleensä*, *lentokenttä*, *all in one place*, *ystävälliset ihmiset*, *local people and way of life*, *elämäntapojen erilaisuus subteessa omaan elinympäristöön*, *säätilanne* sekä *recommended by friends*.



## TYTYVÄISYYS KUUSAMON MATKAILUPALVELUIHIN JA KUUSAMOON YLEENSÄ

Kesä- ja talvikausien tiedonkeruulomakkeissa oli pitkäkköt kysymyspatterit, joilla mitattiin vastaajien tyytyväisyyttä eräisiin Kuusamon alueen matkailupalveluihin. Vastaajat arvioivat kutakin matkailupalvelua viisiportaisella asteikolla. Asteikossa viitonen kertoi selvitykseen osallistuneen olevan erittäin tyytyväinen kysyttyyn palveluun, toisessa ääripäässä ykkösen kuvatesa hänen olevan erittäin tyytymätön kysyttyyn palveluun. Asteikossa oli lisäksi vaihtoehto, jonka valitsemalla vastaaja ilmaisi, ettei hän ollut käyttänyt kyseistä palvelua tai ei jostain muusta syystä osannut arvioida tyytyväisyytensä tasoa.

Matkailupalveluihin tyytyväisyyden vastausjakaumat käyvät ilmi kuviosta 13. Kuviossa K-tunnuksella merkittyihin palveluihin tyytyväisyyttä kysyttiin pelkästään kesäkauden matkailijoilta ja vastaavasti T-tunnuksella merkityjä palveluja ainoastaan talvikauden matkailijoilta. Ilman K- tai T-tunnusta olevia palveluja kysyttiin sekä kesällä että talvella.



Kuvio 13. Tyytyväisyys Kuusamon matkailupalveluihin (n=320-726).

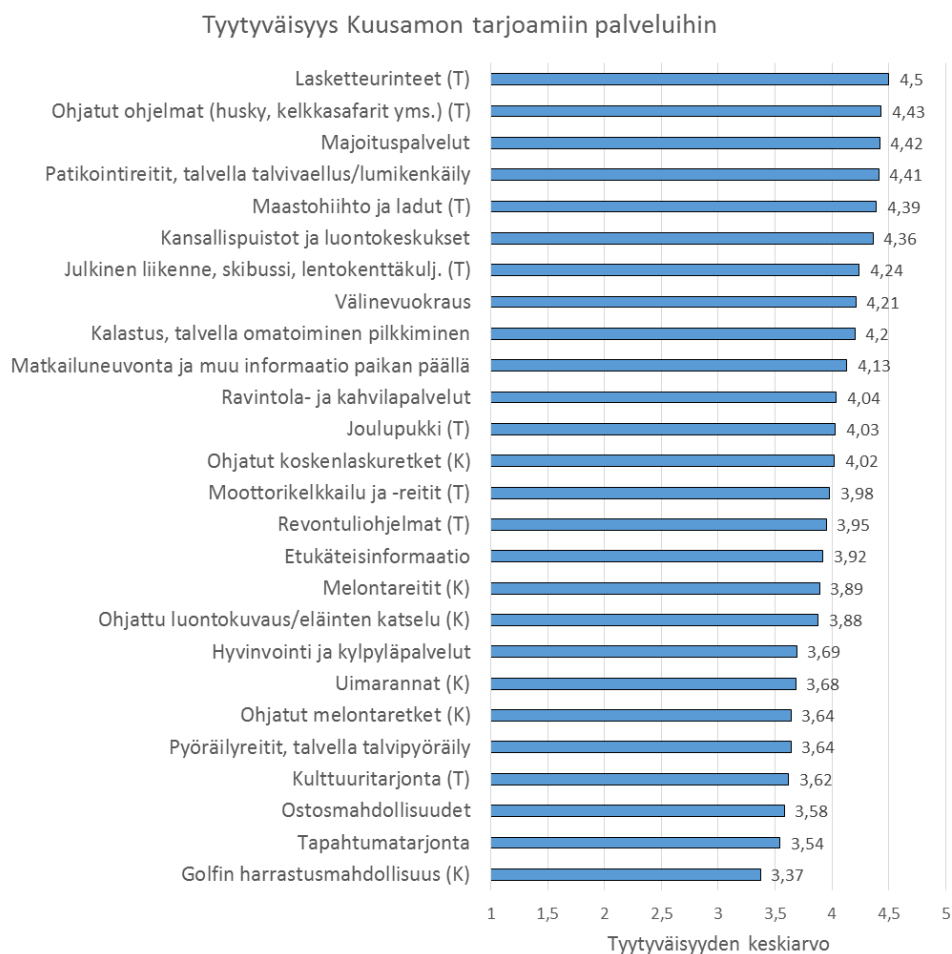
Kaaviossa vihreällä värillä olevat pylväiden osat kuvaavat ”en osaa sanoa/en käyttänyt” -vastausten osuuksia. Kysytyistä palveluista vastaajat olivat käyttäneet eniten ravintola- ja kahvilapalveluja, ostosmahdollisuuksia sekä majoituspalveluja. Sen sijaan esimerkiksi Kuusamossa harrastetusta golfin peluusta, revontuliohjelmita, joulupukin luona vierailusta tai ohjatusta melontaretkestä vain harvoilla oli omakohtaisia kokemuksia. Tyytymättömyyttä kuvaavaa punaista

## Tyytyväisyys Kuusamon matkailupalveluihin ja Kuusamoon yleensä

väriä on lähinnä Kuusamon ostosmahdollisuuksia, tapahtumatarjontaa, moottorikelkkareittejä, hyvinvointi- ja kylpyläpalveluja sekä ravintola- ja kahvilapalveluja mittaavissa kysymyksissä ja niissäkin tyytymättömien vastaajien osuudet ovat vain muutamia prosentteja.

Edellistä paremman käsityksen palveluihin tyytyväisyydestä saa kuviosta 14, johon on laskettu tyytyväisyyden keskiarvot ilman, että mukana on ”en osaa sanoa/en käyttänyt” -vastauksia. Kaaviosta nähdään, että kaikkien kysytyjen palvelujen osalta tyytyväisyyden keskiarvot sijoittuvat neutraalin paremmalle puolelle. Tyytyväisyyden suhteen kärkipäässä olivat laskettelumahdollisuudet, talvikauden ohjatut ohjelmat (husky- tai poroajelut, icekarting, kelkkasafarit yms.), majoituspalvelut, patikointireitit, hiihtomahdollisuudet sekä kansallispuistot ja luontokeskukset. Heikoimmat, mutta silloinkin positiivisen puolella olevat tyytyväisyyden tasot liittyivät golfin harrastusmahdollisuuksiin, tapahtumatarjontaan, ostosmahdollisuuksiin sekä kulttuuritarjontaan.

Kaavion tuloksia tulkittaessa on huomioitava, että eräissä palveluissa havaintojen eli tyytyväisyyden tasoa arvioineiden määrät jäivät pieniksi. Vähiten arvioituja palveluja olivat revontuliohjelmat (n=38), golfin harrastusmahdollisuus (n=40), joulupukki (n=40) ja ohjatut melontaretket (n=50). Eniten arvioituja palveluja olivat ravintola- ja kahvilapalvelut (n=692) sekä ostosmahdollisuudet (n=653).



Kuvio 14. Tyytyväisyys Kuusamon matkailupalveluihin (n=38-692). Keskiarvojen laskennassa ei ole huomioitu ”en osaa sanoa/en käyttänyt” -vastauksia.

## Tyytyväisyys Kuusamon matkailupalveluihin ja Kuusamoon yleensä

Palvelukohtaisen tyytyväisyyden lisäksi vastaajia pyydettiin antamaan yleisarvosana Kuusamolle matkailukohtena asteikolla yhdestä kymmeneen. Arvostelut vaihtelivat viitosesta kymmppiin. Tavallisin arvosana oli kahdeksan, jonka Kuusamolle antoi 38 prosenttia kaikista kysymykseen vastanneista.

Annetut arvosanat osoittavat matkailijoiden olevan pääosin tyytyväisiä Kuusamoon matkailukohtena. Koko aineistossa arvosanojen keskiarvo oli 8,66 eli pyöristettynä 8,7 (taulukko 3).

Taulukko 3. Arvosana Kuusamolle matkailukohtena asteikolla 1-10.

	<b>n</b>	<b>Arvosanan keskiarvo</b>
<b>Koko vuosi</b>	694	8,7
<b>Kausi</b>		
kesä	376	8,7
talvi	318	8,6
<b>Sukupuoli</b>		
nainen	415	8,7
mies	279	8,5
<b>Syntymävuosi</b>		
-1949	64	9,0
1950-1959	117	8,6
1960-1969	135	8,7
1970-1979	136	8,7
1980-1989	127	8,5
1990-	105	8,6
<b>Asuinmaa</b>		
Suomi	594	8,7
ulkomaa	90	8,6
<b>Asuinalue (NUTS2, 2005)</b>		
Itä-Suomi	138	8,7
Etelä-Suomi	239	8,7
Länsi-Suomi	101	8,6
Pohjois-Suomi	116	8,5
<b>Aiempia vierailuja</b>		
on	530	8,7
ei	164	8,6
<b>Yöpyikö Kuusamossa</b>		
kyllä	652	8,7
ei	42	8,3

Arvosanojen vaihtelu eri vastaajaryhmissä oli pientä tai paikoin lähes olematonta. Arvosanaan ei vaikuttanut käytännössä lainkaan matkailusesonki, aiempi vierailu Kuusamossa tai matkailijan lähtöalue. Pieniä, mutta t-testien tai yksisuuntaisten varianssianalyysien perusteella tilastollisesti merkitseviä eroja keskiarvoissa ilmeni vastaajan sukupuolen, ikäluokan ja Kuusamossa yöpymisen

## Tyytyväisyys Kuusamon matkailupalveluihin ja Kuusamoon yleensä

suhteen. Naisten arviot Kuusamosta matkailukohteena olivat hieman myönteisempiä kuin miesten arviot ( $t\ 2,7$ ;  $p\ 0,007$ ). Samoin ennen vuotta 1950 syntyneiden näkemykset Kuusamosta olivat rahtusen positiivisempia kuin nuorempien ikäluokkien edustajilla ( $F\ 3,4$ ;  $p\ 0,004$ ). Vastaavasti Kuusamossa yöpyneet antoivat Kuusamolle keskimäärin hieman päiväkävijöitä korkeampia arvosanoja ( $t\ 3,0$ ;  $p\ 0,004$ ).

## MATKAILIJOIDEN KESKIMÄÄRÄINEN RAHANKÄYTTÖ

Matkailijakyselyn eräs tärkeimmistä tavoitteista oli selvittää, paljonko Kuusamon vierailijat käyttävät keskimäärin rahaa Kuusamon kunnan alueella eri kulutuskohteisiin ja yhteensä. Kuusamon kysymyslomakkeessa rahankäyttökysymyksiä oli sivun verran. Kysymykset muotoiltiin Kuoskun, Kauppilan ja Karjalaisen (2014) aiemmassa tutkimuksessa käyttämän lomakkeen pohjalta.

Lomakkeen rahankäyttöosion aluksi vastaajilta kysyttiin, monenko henkilön Kuusamon matkasta aiheutuneita menoja ja rahankäyttöä hänen vastauksensa koskee. Yhden henkilön rahankäytön kirjasi 23 prosenttia kysymykseen vastanneista. Kahden henkilön puolesta rahankulutusta arvioi 52 prosenttia, kolmen henkilön 10 prosenttia ja neljän henkilön puolesta myöskin 10 prosenttia vastanneista. Maksimissaan yhdessä vastauslomakkeessa summattiin yhdeksän henkilön kulutus Kuusamon alueella.

Itse rahankäyttöä kysyttiin seuraavalla kysymyksellä:

”Arvioikaa, kuinka paljon rahaa matkanne aikana käytitte/arvioitte käyttävänne alla lueteltuihin kulutuskohteisiin (mukaan lukien etukäteisostot) Kuusamossa (eli mukaan ei lasketa esim. matkan aikana kertyneitä kustannuksia kotipaikkakunnalta Kuusamoon ja Kuusamosta takaisin kotipaikkakunnalle).”

Kysytyt kulutuskohteet olivat:

- Majoitus
- Kahvila- ja ravintolaostokset (sis. huoltoasemien kahvilaostokset)
- Ruoka-, päivittäistavara- ja erikoistavaraostokset (marketit, valintamyymälät, kioskit, harrastusvälineet, Alko, matkamauistot, apteekki jne)
- Virkistys- ja ohjelmapalvelut (kesällä selitteenä: teattereiden, museoiden ja tapahtumien pääsymaksut, huvi- ja teemapuistot kuten Angry Birds, liikuntaharrasteet, ohjelmapalvelut; talvella selitteenä: hissiliiput, ohjelmapalvelut, kylpylä, Angry Birds jne)
- Polttoainekulut ja korjaamopalvelut
- Taksit ja muut paikallisliikenteen palvelut
- Autonvuokraus
- Muu, mikä?

Taulukosta 4 ilmenee, kuinka paljon kotimaiset matkailijat keskimäärin käyttivät rahaa Kuusamon matkallaan Kuusamon kunnan alueella eri kulutuskohteisiin. Taulukkoon on eritelty päiväkävijöiden ja yöpyneiden kulutukset henkilöä kohden laskettuna. Nämä luvut on saatu jakamalla ensin kulutuskohteittaiset rahankäytöt sillä, kuinka monen henkilön Kuusamon matkasta aiheutuneita menoja vastaus koski. Tämän jälkeen jakolaskujen tuloksista laskettiin keskiarvot. Taulukon viimeisessä sarakkeessa on vielä erikseen Kuusamossa yöpyneiden rahankäyttö kulutuskohteittain yhtä henkilöä ja yhtä yöpymisvuorokautta kohden, joka on saatu jakamalla henkilöä kohden lasketut menot Kuusamossa vietettyjen öiden määrällä ja laskemalla vastaavalla tavalla keskiarvot jakolaskujen tuloksista.

Matkailijoiden rahankäyttöä tarkasteltaessa on huomattava, että luvuissa on mukana arvonlisävero.

## Matkailijoiden keskimääräinen rahankäyttö

Taulukko 4. Kotimaisten matkailijoiden keskimääräinen rahankäyttö (kesä ja talvi).

Kulutuskohte	Päiväkävijät €/hlö n=40	Yöpyjät €/hlö n=568	Yöpyjät €/hlö/yöp.vrk n=562-568
Majoitus	0	91,7	36,1
Kahvila- ja ravintolaostokset	25,7	51,9	22,0
Ruoka-, päivittäistavara- ja erikoistavaraostokset	22,2	50,8	16,6
Virkistys- ja ohjelmapalvelut	11,1	17,2	5,2
Polttoainekulut ja korjaamopalvelut	22,0	20,6	8,0
Taksit ja muut paikallisliikenteen palvelut	0	2,3	0,8
Autonvuokraus	3,7	0,1	0
Muu	0	4,0	0,8
<b>YHTEENSÄ</b>	<b>84,7</b>	<b>238,6</b>	<b>89,5</b>

Taulukko 5. Kotimaisten kesämatkailijoiden keskimääräinen rahankäyttö.

Kulutuskohte	Päiväkävijät €/hlö n=27	Yöpyjät €/hlö n=346	Yöpyjät €/hlö/yöp.vrk n=342-346
Majoitus	0	71,1	38,3
Kahvila- ja ravintolaostokset	20,8	39,8	21,9
Ruoka-, päivittäistavara- ja erikoistavaraostokset	19,2	42,9	16,8
Virkistys- ja ohjelmapalvelut	3,3	9,5	3,4
Polttoainekulut ja korjaamopalvelut	22,2	18,5	9,1
Taksit ja muut paikallisliikenteen palvelut	0	2,1	0,8
Autonvuokraus	5,6	0,1	0
Muu	0	2,6	0,8
<b>YHTEENSÄ</b>	<b>71,1</b>	<b>186,6</b>	<b>91,1</b>

Taulukko 6. Kotimaisten talvimatkailijoiden keskimääräinen rahankäyttö.

Kulutuskohte	Päiväkävijät €/hlö n=13	Yöpyjät €/hlö n=222	Yöpyjät €/hlö/yöp.vrk n=218-222
Majoitus	-	123,8	32,6
Kahvila- ja ravintolaostokset	-	70,7	22,0
Ruoka-, päivittäistavara- ja erikoistavaraostokset	-	63,1	16,2
Virkistys- ja ohjelmapalvelut	-	29,2	7,9
Polttoainekulut ja korjaamopalvelut	-	23,8	6,3
Taksit ja muut paikallisliikenteen palvelut	-	2,5	0,8
Autonvuokraus	-	0	0
Muu	-	6,1	0,8
<b>YHTEENSÄ</b>	<b>-</b>	<b>319,2</b>	<b>86,6</b>

## Matkailijoiden keskimääräinen rahankäyttö

Taulukon 4 mukaan päiväkävijöiden keskimääräinen rahankäyttö oli 85 euroa, josta valtaosa kului kahvila/ravintolaostoihin, kauppaostoihin ja polttoaineostoihin, kuhunkin reilut 20 euroa. Yöpyneiden henkilöä kohden laskettu rahankäyttö oli 239 euroa, josta majoituskulut kattoivat 38 prosenttia. Seuraavaksi suurimpia yöpyneiden menoeriä olivat kahvila- ja ravintolaostokset (22 %), kauppaostokset (21 %), polttoainekulut ja korjaamopalvelut (9 %) sekä virkistys- ja ohjelmapalvelut (7 %).

Taulukoissa 5 ja 6 on esitetty vastaavat luvut erikseen kesä- ja talvikauden aineistoista laskettuina (paitsi että talvikauden päiväkävijöiden rahankäyttöä ei pystytty arvioimaan alhaisen vastausmäärän vuoksi). Taulukot osoittavat yöpyvän talvimatkailijan jättävän Kuusamoon keskimäärin enemmän rahaa, kuin mitä kesäkautena yöpyvä matkailija yleensä kuluttaa. Talvella keskikulutus yöpynttä henkilöä kohden oli 319 euroa ja kesällä 187 euroa. Suuri ero johtuu matkailijoiden viipymästä: kesällä yöpyneiden matkailijoiden mediaaniviipymä oli kaksi yötä ja talvella neljä yötä.

Toisaalta yöpymisvuorokautta kohden laskettuna talvi- ja kesäkauden keskikulutukset poikkesivat vain vähän toisistaan. Talvella yöpymistä kohden kulutettiin 87 euroa/hlö ja kesällä 91 euroa/hlö. Kesän hieman talvea isompaan keskikulutukseen vaikuttivat erityisesti majoituskulut (kesä 38 €, talvi 33 €), mikä puolestaan selittyy majoitusmuotojen erilaisista painotuksista kesällä ja talvella: kesällä vastaajat yöpyivät talvea yleisemmin hotellimajoituksessa (taulukot 5 ja 6, ks. kuvio 7).

Taulukossa 7 on vertailtu edellä mainitun majoitusmuodon vaikutusta rahankäyttöön. Hotellissa majoittuneiden kokonaiskulutus yöpymisvuorokautta kohden oli selvästi suurempaa kuin vuokratuissa loma-asunnossa tai matkailuautossa/-vaunussa tai muualla (esim. oma lomaosake, yrityksen/yhdistyksen loma-asunto, sukulaisten luona) majoittuneilla. Hotelliyöpyjiltä kului enemmän rahaa majoittumisen ohella myös kahviloihin ja ravintoloihin.

Taulukko 7. Kotimaisten matkailijoiden keskimääräinen rahankäyttö majoitusmuodon mukaan (kesä ja talvi).

Kulutuskohde	Hotelli	Vuokrattu loma-asunto tai matk.auto	Muu
	€/hlö/yöp.vrk n=296-301	€/hlö/yöp.vrk. n=126	€/hlö/yöp.vrk n=138-141
Majoitus	53,2	26,4	8,7
Kahvila- ja ravintolaostokset	29,7	13,1	13,3
Ruoka-, päivittäistavara- ja erikoistavaraostokset	16,6	17,7	15,5
Virkistys- ja ohjelmapalvelut	4,9	6,4	4,7
Polttoainekulut ja korjaamopalvelut	9,5	7,1	5,7
Taksit ja muut paikallisliikenteen palvelut	0,9	0,3	0,9
Autonvuokraus	0	0	0
Muu	0,6	1,4	0,6
<b>YHTEENSÄ</b>	<b>115,4</b>	<b>72,4</b>	<b>49,4</b>

## Matkailijoiden keskimääräinen rahankäyttö

Kuusamossa yöpyneiden kansainvälisten matkailijoiden rahankäyttö oli keskimäärin 447 euroa henkilöä kohden eli tuntuvasti enemmän kuin kotimaisilla matkailijoilla. Tässäkin tapauksessa eroa selittää pääasiassa viipymä, joka kansainvälisillä matkailijoilla oli yleensä pidempi kuin kotimaisilla matkailijoilla. Yöpymistä kohden lasketussa rahankäytössä kansainvälisten matkailijoiden kulutus oli vain hieman suurempaa kuin kotimaisilla matkailijoilla. Verrattaessa taulukkoa 8 taulukkoon 4 havaitaan kansainvälisten matkailijoiden kuluttavan yöpymisvuorokautta kohden enemmän rahaa lähinnä virkistys- ja ohjelmajärjestelyihin sekä takseihin ja paikallisliikenteen palveluihin.

Kansainvälisten matkailijoiden rahankäytössä tulosten luotettavuutta heikentää se, että huomattava osa vastaajista oli Kuusamossa pakettimatalla. Pakettimatalla olleen oli joskus hankala arvioida rahankäyttöään kysytyihin kulutuskohteisiin, koska pakettiin kuului usein majoituksen lisäksi myös ohjelmajärjestelyjä. Matkapaketin hinta henkilöä kohden oli keskimäärin noin 900 euroa.

Taulukko 8. Kansainvälisten matkailijoiden keskimääräinen rahankäyttö (kesä ja talvi).

Kulutuskohde	Päiväkävijät €/hlö n=4	Yöpyjät €/hlö n=70	Yöpyjät €/hlö/yöp.vrk n=67-70
Majoitus	-	175,4	35,7
Kahvila- ja ravintolaostokset	-	93,4	21,4
Ruoka-, päivittäistavara- ja erikoistavaraostokset	-	68,2	14,2
Virkistys- ja ohjelmajärjestelyt	-	76,4	13,8
Polttoainekulut ja korjaamopalvelut	-	2,9	1,1
Taksit ja muut paikallisliikenteen palvelut	-	11,4	4,8
Autonvuokraus	-	1,7	0,3
Muu	-	17,5	2,2
<b>YHTEENSÄ</b>	-	<b>446,9</b>	<b>93,5</b>

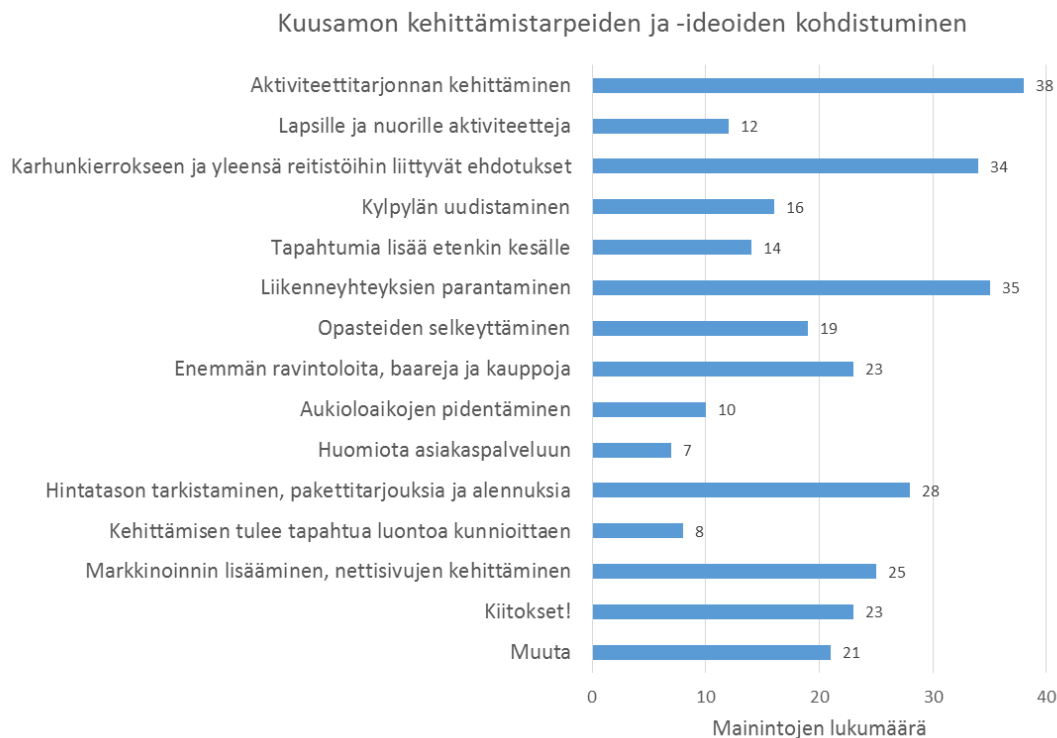


Miten kehittäisitte Kuusamon matkailupalveluja tulevaisuutta ajatellen?

## MITEN KEHITTÄISITTE KUUSAMON MATKAILUPALVELUJA TULEVAISUUTTA AJATELLEN?

Kesä- ja talvimatkailijat kirjoittivat vastauksensa otsikon avoimena esitettyyn kysymykseen omin sanoin. Kuusamon valinnan syiden tavoin vastaukset ryhmiteltiin vastausten sisällön mukaisiin teemaryhmiin (esim. ”tapahtumia lisää etenkin kesälle”). Kuhunkin teemaryhmään luokiteltujen kehittämistarpeiden ja -ideoiden määrät selviävät kuviosta 15. Vastaukset kokonaisuudessaan ovat luokiteltuina erillisessä tekstitiedostossa, joka on tarvittaessa saatavissa Kainuun ja Pohjois-Pohjanmaan matkailutieto -hankkeen projektipäälliköltä (pasi.korhonen at kamk.fi), mikäli yksityiskohtaisten tietojen käyttötarkoitusta voidaan pitää hyväksyttävänä.

Karkeasti noin kolmannes kehittämisajatuksista liittyi tavalla tai toisella Kuusamon aktiviteettitarjontaan ja sen puitteisiin. ”Aktiviteettitarjonnan kehittäminen” -ryhmään sijoitettuja ideoita olivat esimerkiksi kylpylän tai uimahallin rakentaminen Rukalle, sieni/villivihannesneuvonta ja siihen liittyvät ohjatut retket, puukiipeilyrata, talviuintipaikka, kelkkamäki, gondolihissi, escape room, mahdollisuus rinnekoneella ajeluun sekä moottoriurheiluaktiviteetit yleensä. Myös kulttuuritarjontaa kaivattiin lisää yhteislauluilleista ja vanhemmasta tanssimusiikista taidenäyttelyihin ja klassiseen musiikkiin. ”Lapsille ja nuorille aktiviteetteja” -ryhmässä toivottiin alueen luontoon tutustumiseen kannustavaa kännykkäpeliä, lapsille ja lastenrattaille soveltuvia retkeilyreittejä, lasten polkupyörien vuokrausmahdollisuutta sekä ylipäänsä enemmän tekemistä lapsiperheille.



Kuvio 15. Kuusamon matkailupalvelujen kehittämistarpeiden ja -ideoiden kohdistuminen.

”Karhunkierrokseen ja yleensä reitistöihin liittyvät ehdotukset” koskivat paljolti reittiopasteiden parantamista. Esimerkiksi Karhunkierroksen alkuosa Rukan päässä saisi olla selkeämmin viitoitettu. Samoin latujen ja kelkkareittien opasteissa olisi joidenkin mielestä parantamisen varaa. Opasteiden lisäksi melko moni vastaaja kaipasi

## Miten kehittäisitte Kuusamon matkailupalveluja tulevaisuutta ajatellen?

maastopyöräreittejä ja muutoinkin pyöräilymahdollisuuksien kehittämistä. Muita kehittämisasiideoita olivat mm. merkityt uintipaikat Karhunkierroksen varrella olevien kirkasvetisten lampien rannoille sekä Karhunkierroksen kiertäminen sellaisissa ryhmissä, joihin myös yksin matkustavat voisivat liittyä. Hiihtolajien osalta huomiota kiinnittää se, ettei lajien kunnossapitoa koskevia mainintoja ollut kuin yksi kappale.

”Kylpylän uudistaminen” oli 16 vastaajan toivelistalla. Kaksi vastaajaa rakentaisi uudistuksen yhteydessä erilliset pukutilat naisille ja miehille, muutoin vastauksissa puhuttiin kylpylän päivittämisestä vain yleisellä tasolla. ”Tapahtumia etenkin kesälle” -ryhmässä 14 henkilöä esitti festareita tai vastaavia varsinkin kesäkauden matkailutarjonnan piristykseksi.

Muuhun kuin aktiviteettitarjontaan liittyvät Kuusamon matkailupalvelujen kehittämistarpeet ja -ideat kuuluivat yleisimmin ryhmään ”Liikenneyhteyksien parantaminen”.

Lentoyhteyksien osalta kommentoitiin vuorojen määrää, aikatauluja ja hinnoittelua, ei tosin mitään niistä kovin tarkasti täsmentäen. Kaikkein yleisimmin maininnat liittyivät kuitenkin bussiyhteyksiin. Linja-autoyhteyksien kehittämistarpeissa nostettiin esille etelän suunta, Oulun suunta, Riisitunturi ja Oulanka Karhunkierros erikseen mainittuna. Lisäksi ski-bussin tulisi kulkea tiheämmin, jopa yöaikaan, ja mielellään halvemmilla lipun hinnoilla. Kolme vastaajaa esitti rautatien rakentamista Kuusamoon.

”Opasteiden selkeyttäminen” -ryhmän vastauksissa puhutaan muista kuin vaellusreittien ja lajien opasteista, joita tarkasteltiin jo edellä (tosin kaikissa tapauksissa näitä ei pysty varmuudella erottamaan toisistaan). Vastauksissa mainittiin erikseen näkyvämpien opasteiden/kylttien tarve Kuusamon Tropiikkiin, Rukahoviin, Suurpetokeskukseen ja Juuman leirintäalueelle.

Monen vastaajan mielestä Kuusamossa saisi olla ”Enemmän ravintoloita, baareja ja kauppiaita”. Kuusamon keskustaan kaivattiin lisää ravintoloita ja Rukalle pikaruokapaikkaa. Kaikkienensa ravintolavalikoima voisi olla laajempi sisältäen esimerkiksi etnisiä ravintoloita ja lähiruokaa tarjoavia paikkoja. Kauppojen määrän tai valikoiman koki puutteelliseksi viisi vastaajaa. Kymmenen vastaajan toivoma ”Aukioloaikojen pidentäminen” koski niin kauppiaita, ravintoloita, kahviloita kuin muitakin palveluita.

”Huomiota asiakaspalveluun” -ryhmässä muutamat asiakkaina olleet kritisoivat saamaansa palvelua. ”Hintatason tarkistaminen, pakettitarjouksia ja alennuksia” -ryhmään luokiteltuja vastauksia oli enemmän, 28 kappaletta. Niissä nimensä mukaisesti valiteltiin hintojen korkeutta. Palvelujen hinnoitteluun toivottiin eläkeläis-, opiskelija-, ranneke- ja kesäetuja.

Kahdeksan vastaajaa muistutti, että Kuusamon matkailun ”Kehittämisen tulee tapahtua luontoa kunnioittaen”. Vastauksissa korostettiin luontotekijöiden huomiointia ja muiltakin osin kestävyysperiaatteiden noudattamista.

Esitetyt kehittämistarpeet ja -ideat kohdistuivat melko usein ”Markkinoinnin lisääminen, nettisivujen kehittäminen” -teemaan. Vastauksissa toivottiin kaikkienensa enemmän mainontaa ja informaatiota Kuusamon aktiviteeteista ja palveluista. Erään vastaajan mielestä Helsingissä Rukan markkinointi näkyy talvella hyvin, mutta kesämatkailun markkinointia kannattaisi kehittää ja tuoda monipuolisuus nykyistä paremmin esiin (patikointi, kylpylä, golf jne). Nettisivujen osalta toivottiin esimerkiksi enemmän kuvia palvelutarjoajien sivuille, luontoreittien vieläkin selkeämpää esille tuomista, mahdollisimman kattavia kielivaihtoehtoja sekä Rukan kesäkauden sivujen kehittämistä.

Miten kehittäisitte Kuusamon matkailupalveluja tulevaisuutta ajatellen?

Useat vastaajat ilmaisivat Kuusamon matkailupalvelujen kehittämistarpeita koskevaan kysymykseen vastatessaan olevansa tyytyväisiä alueen palvelutarjontaan jo nykyisellään. Tällaisia vastauksia olivat esimerkiksi: *Hyvä näin – riittää meille, Olen erittäin tyytyväinen lomaamme, Everything was ok* tai *Just keep doing the good work.*

Ryhmä ”Muuta” sisältää yksittäisiä erikseen luokittelemattomia vastauksia. Näissä otettiin esille mm. Kuusamon keskustan elävöittäminen, syrjäkylien huomiointi sekä mökkitonttien tarjonnan lisääminen.

## VASTAAJIEN TAUSTATIEDOT

### Sukupuoli, ikä, koulutus, sosioekonominen asema ja kotitalouden tulotaso

Niin kesällä kuin talvellakin enemmistö kyselyyn vastanneista oli naisia. Koko aineistossa naisten osuus oli 60 prosenttia ja miesten 40 prosenttia (taulukko 9).

Taulukko 9. Vastaajien sukupuoli- ja ikäjakaumat.

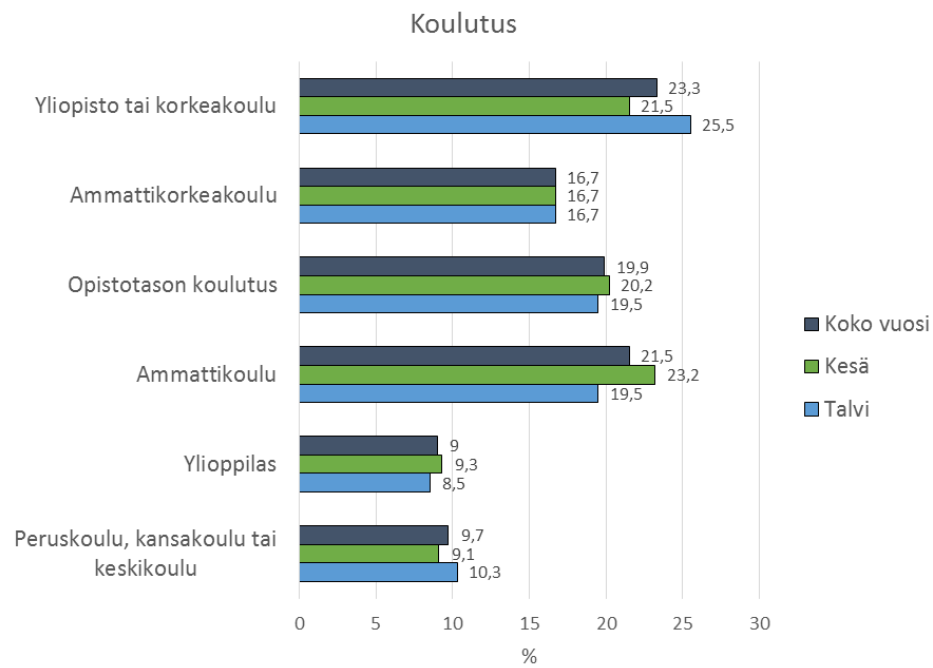
	<b>Koko vuosi</b> %	<b>Kesä</b> %	<b>Talvi</b> %
<b>Sukupuoli</b>			
nainen	60,5	62,1	58,6
mies	39,5	37,9	41,4
<b>Syntymävuosi</b>			
-1949	9,3	8,3	10,5
1950-1959	17,9	22,7	11,4
1960-1969	20,7	22,7	18,2
1970-1979	19,7	18,9	20,6
1980-1989	17,6	16,4	19,1
1990-	15,1	10,9	20,3
<b>Keski-ikä</b>	46 v.	47 v.	44 v.

Vastaajien keski-ikä oli koko aineistossa 46 vuotta (taulukko 9). Talveen verrattuna kesäkautena selvitykseen osallistuneiden joukossa oli suhteessa enemmän 1950- ja 1960-luvulla syntyneitä ja vähemmän heitä nuorempien ikäpolvien edustajia, mikä näkyi myös keski-ikässä (kesä 47 v., talvi 44 v.).

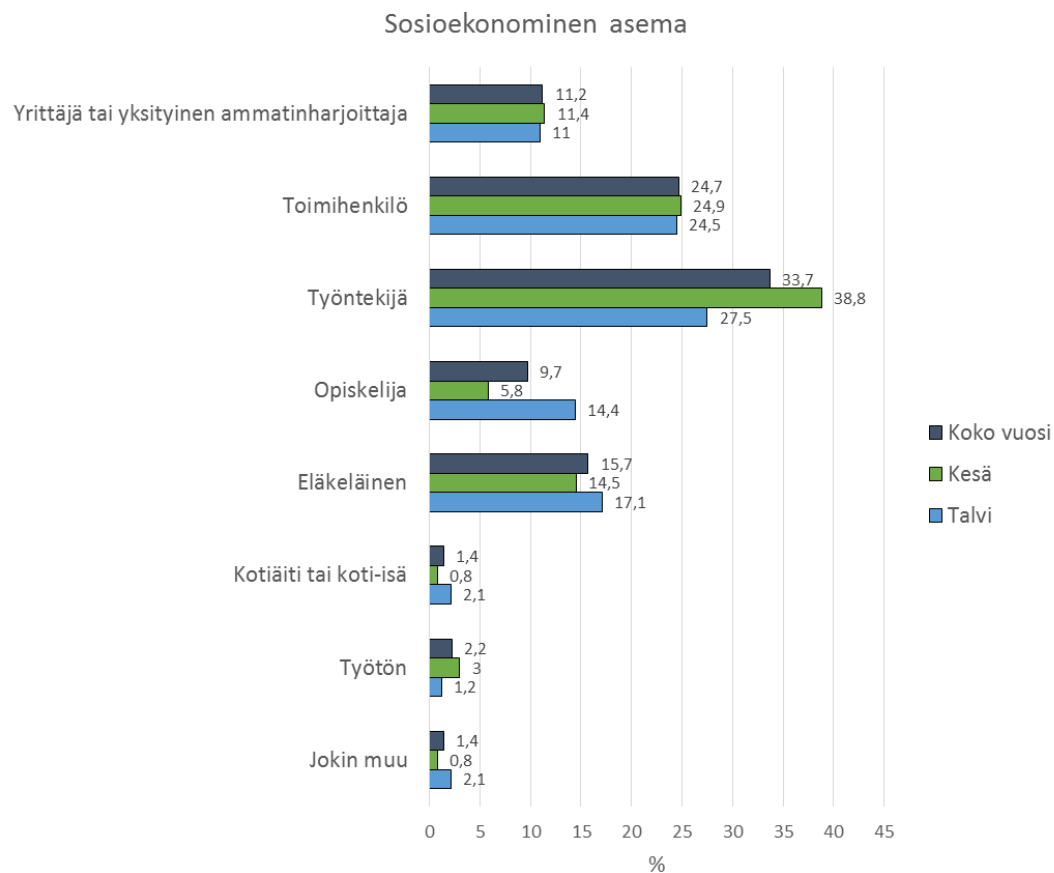
Vastaajista 40 prosentilla oli ammattikorkeakoulu- tai yliopistotutkinto. Opistotason tai ammatillisen tutkinnon suorittaneita oli kumpiakin noin viidennes vastaajista. Kesä- ja talvimatkailijoiden koulutusjakaumat olivat pääosin samankaltaisia, joskin talvella kyselyyn vastanneissa oli hieman kesävastaajia yleisemmin akateemisesti koulutettuja ja vastaavasti vähemmän ammatillisen perustutkinnon suorittaneita (kuvio 16).

Kysymykseen sosioekonomisesta asemasta yleisimmät annetuista vastausvaihtoehdoista olivat työntekijä (34 %) ja toimihenkilö (25 %). Kesällä työntekijöiden osuus oli suurempi kuin talvella. Talvikauden vastaajissa oli puolestaan suhteessa enemmän opiskelijoita (kuvio 17).

## Vastaajien taustatiedot



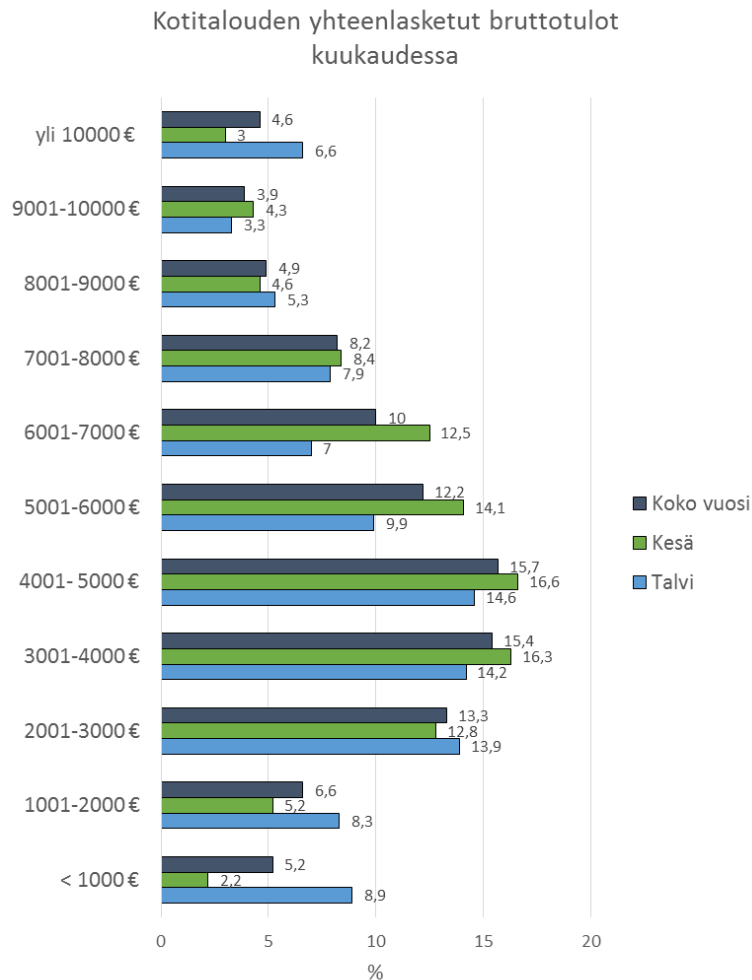
Kuvio 16. Vastaajien ylin koulutus (kesä n=396, talvi n=329).



Kuvio 17. Vastaajien sosioekonominen asema (kesä n=394, talvi n=327).

## Vastaajien taustatiedot

Kotitalouden tulotason mediaaniluokka oli niin kesällä kuin talvellakin 4 001 - 5 000 euroa kuukaudessa. Talvikauden kyselyaineistossa alle 2 000 euroa ansaitsevien kotitalouksien ja toisaalta myös yli 10 000 euroa ansaitsevien kotitalouksien osuudet olivat suurempia kuin kesäkauden aineistossa. Matalimpien tuloluokkien painottuminen talvikautena johtuu opiskelijoiden suuresta osuudesta. Ylimmän tuloluokan painottumista talvikauteen selittää vastaajien koulutusaste (kuvio 18).



Kuvio 18. Vastaajien kotitalouden yhteenlasketut bruttotulot kuukaudessa (kesä n=368, talvi n=302).

## Vastaajien lähtöalueet

Matkailijakyselyn perusteella Kuusamon kotimaisten vierailijoiden tärkeimpiä lähtömaakuntia ovat Uusimaa ja Pohjois-Pohjanmaa. Näistä maakunnista tulleiden matkailijoiden osuus oli yhteensä 41 prosenttia. Vähiten kyselyaineistossa edustettuja maakuntia olivat Kanta-Häme, Pohjanmaa ja Keski-Pohjanmaa. Ahvenanmaalaisia ei vastaajien joukossa ollut lainkaan (taulukko 10).

Manner-Suomen maakuntien vuoden 2016 alun väkilukuihin (Tilastokeskus 2017) suhteutettuna suurin prosentuaalinen ”aliedustus” Kuusamon kokonaisaineistossa oli Varsinais-Suomesta (-5 %), Uudeltamaalta (-3 %) ja Pirkanmaalta (-3 %). Selvimmin

## Vastaajien taustatiedot

”yliedustettuina” aineistossa olivat puolestaan Pohjois-Pohjanmaa (+6 %), Kainuu (+5 %) Pohjois-Savo (+3 %) ja Pohjois-Karjala (+3 %).

Matkailijoiden lähtömaakuntien osuudet vaihtelivat jonkin verran kesällä ja talvella. Selvimmin kausivaihtelu näkyi Pohjois-Pohjanmaalta tulleiden matkailijoiden osuudessa, joka oli talvella 18 prosenttia mutta kesällä vain 10 prosenttia (taulukko 10).

Taulukko 10. Kotimaisten vastaajien asuinmaakunnat.

	<b>Koko vuosi</b> %	<b>Kesä</b> %	<b>Talvi</b> %
Uusimaa	27,2	28,2	25,8
Pohjois-Pohjanmaa	13,4	10,2	18,0
Pohjois-Savo	7,5	8,8	5,5
Pirkanmaa	6,7	7,5	5,5
Kainuu	6,2	4,8	8,2
Pohjois-Karjala	5,7	5,9	5,5
Keski-Suomi	5,7	5,9	5,5
Lappi	5,2	7,0	2,7
Kymenlaakso	4,1	3,5	5,1
Varsinais-Suomi	3,8	4,3	3,1
Etelä-Savo	3,5	2,1	5,5
Päijät-Häme	2,1	2,7	1,2
Satakunta	2,1	1,9	2,3
Etelä-Karjala	1,9	1,6	2,3
Etelä-Pohjanmaa	1,6	1,6	1,6
Keski-Pohjanmaa	1,3	1,1	1,6
Pohjanmaa	1,1	1,6	0,4
Kanta-Häme	1,0	1,3	0,4
Yhteensä	100	100	100

Kuusamon matkailijakyselyyn vastanneita oli kaikkiaan 146:sta eri kunnasta. Lähtökunnista tavallisimpia olivat yleisyysjärjestyksessä Helsinki, Oulu, Espoo, Kajaani, Tampere, Joensuu, Vantaa ja Kuopio.

Ulkomailla asuvia vastaajia oli kesäkautena 22 (5,6 %) ja talvikautena 70 (21,5 %) eli kaikkiaan 92 (12,8 %). Heidän yleisimpiä lähtömaita olivat Iso-Britannia, Alankomaat, Espanja, Saksa ja Venäjä. Tilastokeskuksen majoitustilastojen mukaan vuonna 2016 Kuusamon rekisteröidyistä yöpymisistä 21 prosenttia oli ulkomaisten matkailijoiden tuottamia (Tilastokeskus/Visit Finland. 2017). Näin ollen kyselyaineistossa kansainväliset matkailijat ovat aliedustettuina.

## Yhteenveto

### YHTEENVETO

Selvityksessä tarkastellaan Kuusamossa vierailevien matkailijoiden asiakasprofilia. Selvityksen perusteella tyypillinen Kuusamon kävijä:

- asuu Uudellamaalla tai Pohjois-Pohjanmaalla;
- on käynyt Kuusamossa ennenkin useita kertoja;
- tekee päätöksen Kuusamoon tulosta noin kuukausi ennen matkaa;
- tukeutuu matkaa suunnitellessaan Kuusamon/Rukan nettisivuihin, tuttavien tai sukulaisten suosituksiin, sosiaaliseen mediaan ja painettuihin esitteisiin;
- valitsee Kuusamon matkakohteeksi alueen luonnonvetovoiman, monipuolisten harrastusmahdollisuuksien, sijaintitekijöiden (lähellä tai sopivasti matkan varrella), aikaisempien myönteisten kokemusten ja joissain tapauksissa myös omasta takaa olevan majoitusmahdollisuuden takia;
- matkustaa Kuusamoon omalla autolla tai lentäen matkaseurana puoliso/kumppani;
- viiptyy perillä 1-3 yötä tai viikon majoittuen hotellissa tai vuokratessa loma-asunnossa;
- jättää lomallaan rahaa Kuusamoon noin 90 euroa yöpymisvuorokautta kohden (per henkilö), josta suurin osa kuluu majoittumiseen (n. 36 €), kahviloihin ja ravintoloihin (n. 22 €) ja kauppaostoksiin (n. 16 €);
- on varsin tyytyväinen etenkin Kuusamon laskettelu- ja hiihtomahdollisuuksiin, ohjattuihin talvikauden ohjelmiin (husky, kelkkasafarit yms.), majoituspalveluihin sekä patikointireitteihin ja kansallispuistoihin;
- ei ole aivan yhtä tyytyväinen Kuusamon tapahtumatarjontaan, ostosmahdollisuuksiin, kulttuuritarjontaan ja pyöräilyreitteihin;
- antaa Kuusamolle matkailukohteena yleisarvosanaksi 8,7 asteikolla 1-10.

Edellä esitetyssä tyypittelyssä ei ole kuvattu erikseen kesä- ja talvikausien matkailijoiden ominaispiirteitä. Kuusamon tapauksessa kesä- ja talvivieraat poikkeavan toisistaan paljon ja monessa suhteessa. Perustavaa laatua oleva ero on matkailun luonteessa: talvella Kuusamon matkailu on yleensä kohdematkailua, kun taas kesällä Kuusamo on usein yksi laajemman kiertomatkan etapeista. Tämä puolestaan näkyy eroina esimerkiksi Kuusamon valintapäätöksen ja Kuusamoon tulon välisessä aikaviiveessä sekä Kuusamon erilaisten vetovoimatekijöiden ja käyntikohteiden painotuksissa. Kaikkein merkittävimmin kesä- ja talvimatkailun luonteen ero vaikuttaa matkailijoiden viipymään ja sitä kautta Kuusamossa kulutetun rahan määrään, joka talvimatkailijoilla on selvästi suurempi kuin kesämatkailijoilla, kun kulutusta tarkastellaan Kuusamoon jätetyn rahan määränä henkilöä kohden (eikä siis per henkilö per yöpymisvuorokausi, jossa talvi- ja kesäkauden keskimatkatukset poikkeavat vain vähän toisistaan).

Yllä oleva tyypittely ei kuvaa erikseen myöskään kotimaisten ja kansainvälisten matkailijoiden ominaispiirteitä. Selvityksen aineistossa oli kaikkiaan 92 kansainvälisen matkailijan täyttämää vastauslomaketta. Raportissa heidän vastauksiaan tarkasteltiin erillisesti lähinnä vain rahankäytön osalta. Kansainvälisen matkailijan Kuusamossa kuluttama rahamäärä oli odotetusti huomattavasti suurempi kuin kotimaisella matkailijalla, mutta tässäkin tapauksessa eroa selittää etupäässä matkailijoiden viipymä. Kun kulutusta mitataan yöpymisvuorokautta kohden, ero koti- ja ulkomaisten matkailijoiden kulutuksessa jäi ehkä yllättävänkin pieneksi. Tosin kansainvälisten matkailijoiden rahankäytössä on huomioitava, että ulkomaisista vastaajista monet olivat pakettimatalla, mistä aiheutui epäselvyyksiä heidän rahankäyttöä koskevien vastausten tulkinnalle.



## Yhteenveto

Selvitykseen osallistuneilta matkailijoilta kysytyt Kuusamon matkailun kehittämistarpeet ja -ideat nostivat esiin useita asioita, jotka lisäisivät entisestään Kuusamon vetovoimaisuutta matkailukohteena. Suuri osa kehittämisajatuksista liittyi Kuusamon tarjoamiin harrastusmahdollisuuksiin. Vastauksissa esitettiin osin hyvinkin spesifejä ideoita uusiksi aktiviteeteiksi ja parannusehdotuksia ulkoilureitistöihin. Aktiviteettien ja niiden puitteiden lisäksi kehittämissuunnitelmat kohdistuivat melko usein linja-auto- ja lentoyhteyksien parantamiseen ja tieliikenteen osalta opasteiden selkeyttämiseen. Niin ikään Kuusamon ravintolatarjontaa sekä Kuusamon matkailupalveluista informoiminen näyttäisivät vastausten pohjalta olevan asiakokonaisuuksia, joihin kannattaa kiinnittää huomiota tehtäessä Kuusamosta entistäkin matkailijaystävällisempää vierailukohdetta.

## LÄHTEET

EUROPEAN UNION. 2014. EU:n rakennerahastohankkeiden sähköisen asioinnin palvelut hankkeiden hakijoille ja toteuttajille ohjelmakaudella 2014-2020. Saatavilla osoitteesta: <https://www.eura2014.fi/rrtiepa/projekti.php?projekтикoodi=A71279> (Viitattu 26.5.2017).

Järviluoma, J. 2017. Vuokatin matkailijat 2016. Saatavilla osoitteesta: <http://urn.fi/URN:ISBN:978-952-7219-06-5> (Viitattu 26.5.2017).

Kauppila, P. 2016a. Matkailun aluetaloudellisten vaikutusten seurantamalli: Kalajoki, Kuusamo, Oulu ja Pudasjärvi. Kajaanin ammattikorkeakoulun julkaisusarja B:61. Saatavilla osoitteesta: <http://urn.fi/URN:ISBN:978-952-9853-97-7> (Viitattu 26.5.2017).

Kauppila, P. 2016b. Matkailun aluetaloudelliset vaikutukset Kuusamossa. Kajaanin ammattikorkeakoulun julkaisusarja B:45. Saatavilla osoitteesta: <http://urn.fi/URN:ISBN:978-952-9853-81-6> (Viitattu 26.5.2017).

Kuosku, K., Kauppila, P. & Karjalainen, T.P. 2014. Oulanka-, Kitka- ja Kuusinkijoen kalastusmatkailun aluetaloudelliset vaikutukset. Riista- ja kalatalouden tutkimuslaitos, Tutkimuksia ja selvityksiä 3/2014. Saatavilla osoitteesta: <http://jukuri.luke.fi/handle/10024/532873> (Viitattu 26.5.2017).

Metsämuuronen, J. 2009. Tutkimuksen tekemisen perusteet ihmistieteissä. 4. laitos. International Methelp Oy. Gummerus, Jyväskylä.

Tilastokeskus. 2017. Väestörakenne. Saatavilla osoitteesta: <http://www.tilastokeskus.fi/til/vaerak/index.html> (Viitattu 26.5.2017).

Tilastokeskus/Visit Finland. 2017. Tilastopalvelu Rudolf: Majoitustilastot. Saatavilla osoitteesta: <http://www.visitfinland.fi/tutkimukset-ja-tilastot/uusi-tilastopalvelu/> (Viitattu 26.5.2017).

Tuomi, J. & Sarajärvi, A. 2002. Laadullinen tutkimus ja sisällönanalyysi. Gummerus, Jyväskylä.