

SENIORIPUUTARHA

Luontokokemuksia palvelukeskuksen pihapiirin asukkaille Torniossa

Luontoa elämään -hanke!

Liisa Hyry

Opinnäytetyö
Sosiaali-, terveys- ja liikunta-ala
Työelämän kehittäminen ja esimiestyö
Sairaanhoitaja (ylempi AMK)

2017

Sosiaali-, terveys- ja liikunta-ala
Työelämän kehittäminen ja esimiestyö
Sairaanhoitaja (ylempi AMK)

Tekijä	Liisa Hyry	Vuosi	2017
Ohjaaja	Raija Seppänen		
Toimeksiantaja	Lapin AMK Luontoa elämään -hanke, Tornion Kaupunki		
Työn nimi	Senioripuutarha, Luontokokemuksia palvelukeskuksen pihapiirin asukkaille Torniossa		
Sivu- ja liitemäärä	53 + 12		

Tämän opinnäytetyön tarkoituksena oli kuvata Suensaaren palvelukeskuksen pihapiirin käyttäjien toiveita pihan muuttamiseksi luontolähtöiseksi Senioripuutarhaksi ja esittää puutarhaehdotelma toiveiden pohjalta. Tavoitteena oli mahdollistaa palvelukeskuksen pihapiirin asukkaille toimintaa ja luontokokemuksia pihapiiriä kehittämällä sekä edistää näin heidän hyvinvointiaan. Luontoa elämään! -hankkeen tavoitteena oli lisätä toimintakykyä ja osallisuutta luontolähtöisillä menetelmillä. Tornion kaupungin vanhus- ja hoivapalvelut toivoivat selvitettävän pihapiirin käyttäjien toiveita pihapiirin kehittämiseksi luontolähtöiseksi ja toimintakykyä tukevaksi.

Kehittämistehtävän aineisto saatiin kahdessa kehittämisiltapäivässä, joissa kysyttiin pihapiirin käyttäjien toiveita pihapiiriin muuttamiseksi hyvinvointia edistäväksi luontolähtöiseksi Senioripuutarhaksi. Tutkimusmenetelmänä käytettiin kehittävää työntutkimusta ja palvelumuotoilua. Aineisto käsiteltiin induktiivisen sisällönanalyysin keinoin.

Opinnäytetyön teoria osuudessa käsitellään ikäihmisten hyvinvoinnin perusteita sekä asuin- ja luontoympäristön merkitystä ikäihmisen hyvinvointiin palveluasumisessa. Toimeksiantajina opinnäytetyössä ovat Tornion kaupungin vanhus- ja hoivapalvelut sekä Toimintakykyä ja osallisuutta luontolähtöisillä menetelmillä ja palveluilla -hanke (ESR), jonka epävirallinen nimi on Luontoa elämään! -hanke.

Tuloksien perusteella pihapiirin käyttäjät toivoivat palvelukeskuksen pihapiirin muuttamista ikäihmisille sopivaksi turvalliseksi ja toiminnalliseksi, elämään sisältöä tuovaksi ja kokemuksia antavaksi Senioripuutarhaksi. Aineiston perusteella pihapiirin muuttamista luontolähtöiseksi, eri aistein koettavaksi puutarhaksi pidettiin tärkeänä, pihapiirin muutos tukee myös palvelukeskuksen asukkaiden hyvinvointia. Pihapiirin käyttäjien toiveiden perusteella luotiin käyttäjälähtöinen Senioripuutarhaehdotelma, jonka Tornion kaupunki voi niin halutessaan toteuttaa vähitellen osissa.

Asiasanat hyvinvointi, ikäihminen, asuinympäristö, palveluasuminen, luontolähtöinen

School of Social Services, Health and Sports, Master's Degree Programme in Development of Working Life and Leadership Nurse (upper UAS)

Author	Liisa Hyry	Year	2017
Supervisor(s)	Raija Seppänen		
Commissioned by	Lapland University of Applied Sciences Nature to Live - Project, City of Tornio		
Subject of thesis	Senior Garden, Nature Experience for the Residents of the Service Center Yard		
Number of pages	53 + 12		

The purpose of this thesis was to describe the wishes of the Suensaaren service housing centre users to transform their yard into to a nature-oriented Senior Garden and to present a garden proposal on the bases of their wishes. The aim of this thesis was to facilitate the residents of the service housing center yard area activities and nature experiences by developing the yard and thus promoting their wellbeing. The aim of the Nature to Live! project is to increase functional capacity and inclusion through nature oriented methods. The city of Tornio elderly and nursing services hoped to hear the wishes of the yard users to develop a nature-oriented yard which promotes functional capacity.

The research data was gathered by implementing two development days and by asking questions about the wishes of the yard users to transform the yard into a wellbeing increasing and nature oriented Senior Garden. Developmental work research and service design were used as the research methods. Inductive content analysis was used in analysing the answers.

The theoretical framework of the thesis deals with the well-being of the elderly and the importance of living and nature environment for the wellbeing of the elderly in living in a service housing. The commissioners of the thesis include the elderly and care services of the City of Tornio and the Action and Involvement with Nature-Out Methods and Services (ESR) project, unofficially called the Nature for Life! -project.

Based on the results, the users of the yard would like to transform the service housing center yard into a fit, safe and functional, meaningful and experience-oriented Senior Garden for elderly people. On the basic of the material, the conversion of the yard to a nature-oriented garden was considered important. The transformation of the yard into a garden would also support the welfare of the residents of the service housing centre. Based on the wishes of the informants, a user-oriented Senior Garden proposal was created. The City of Tornio can gradually implement this plan in part.

Key words wellbeing, elderly person, assisted living, nature oriented

SISÄLLYS

1	JOHDANTO	1
2	KEHITTÄMISTYÖN TARKOITUS JA TAVOITTEET	3
3	IKÄIHMISEN HYVINVOINTIA EDISTÄVÄ LUONTOYMPÄRISTÖ PALVELUASUMISESSA 4	
	3.1 IKÄIHMISEN HYVINVOINTI.....	4
	3.2 HYVINVOINTIA EDISTÄVÄ ASUINYMPÄRISTÖ	7
	3.3 ASUMISPALVELUT.....	10
4	SUENSAAREN PALVELUKESKUKSEN PIHAPIIRIN KEHITTÄMISPROSESSI TORNIOSSA.....	15
	4.1 SUENSAAREN PALVELUKESKUKSEN YMPÄRISTÖ	15
	4.2 KEHITTÄMISTYÖN MENETELMÄT	19
	4.3 KEHITTÄMISTYÖN MUUTOSPROSESSIN KULKU	21
	4.4 KEHITTÄMISTYÖN TOTEUTUS.....	23
	4.4.1 Käyttäjien toiveita Senioripuutarhaehdotelman luomiseksi ...	26
	4.4.3 Miten käyttäjien toiveet otetaan huomioon Senioripuutarhaehdotelmassa.....	33
	4.5 SENIORIPUUTARHA KEHITTÄMISTYÖN ARVIOINTI	33
5	SENIORIPUUTARHAHDOTELMA	36
6	POHDINTA	41
	6.1 TULOSTEN POHDINTA	41
	6.2 EETTISYYS JA LUOTETTAVUUS	42
	6.3 KEHITTÄMISEHDOTUKSET	44
	6.4 JATKOTUTKIMUSAIHEET	45
	LÄHTEET.....	46
	LIITTEET.....	53

KUVIOLUETTELO

KUVIO 1. MUKAELMA (LAWTON 1991, 8) IKÄIHMISTEN ELÄMÄNLAATUUN JA HYVINVOINTIIN VAIKUTTAVIA OSATEKIJÖITÄ PALVELUASUMISESSA (LAMMINIEMI & NURMINEN 2008, 6)	5
KUVIO 2. TOIVEET HYVÄSTÄ ARJESTA (OINONEN & RUOTSALAINEN 2013, 53)	6
KUVIO 3. HYVINVOINNIN AINEKSET (OINONEN & RUOTSALAINEN 2013, 53).....	7
KUVIO 4. TÄRKEIMMÄT HYVINVOINNIN OSA-ALUEET (LAATUSUOSITUS HYVÄN IKÄÄNTYMISEN TURVAAMISEKSI JA PALVELUIDEN PARANTAMISEKSI 2014, 27)	8
KUVIO 5. GREEN CARE TOIMINNAN ELEMENTIT JA EDELLYTYKSET (SOINI &VEHMASTO 2014, 13).....	13
KUVIO 6. MUUTOSTYÖN PROSESSI (OJASALO, MOILANEN & RITALAHTI 2014, 23).....	21
KUVIO 7. KUVAUS LEARNING CAFE -MENETelmäSTÄ (KOSKI 2009, 5).....	22
KUVIO 8. KUUSI AJATTELUHATTUA (DE BONO 1987, 208; DE BONO 1990, 26-28).....	23
KUVIO 9. KEHITTÄMISTYÖN ARVIOINTIPROSESSI (HYRY 2017).....	35
KUVIO 10. SUENSAAREN PIHAPIIRIN KÄYTTÄJIEN TOIVEET PIHAPIIRISTÄ.....	36
KUVIO 11. SENIORIPUUTARHAEHDOTELMA 1/3 KESKIKODIN ALAPIHA (LIISA HYRY 2017)	38
KUVIO 12. SENIORIPUUTARHAEHDOTELMA 2/3 KESKIKODIN YLÄPIHA (LIISA HYRY 2017)	39
KUVIO 13. SENIORIPUUTARHASUUNNITELMA 3/3 KOIVULA, PUISTOLA JA RANTAPIHAN YLÄPIHA (LIISA HYRY 2017)	40

TAULUKKOLUETTELO

TAULUKKO 1. TORNION KAUPUNGIN HYVINVOINTIPALVELUIDEN ASUMISEN JA YMPÄRISTÖN STRATEGINEN TAVOITE (TORNION KAUPUNKI 2015, 52).	10
TAULUKKO 2. TURVALLINEN, INDUKTIIVINEN SISÄLLÖNANALYYSI ESIMERKKI	28
TAULUKKO 3. TOIMINNALLINEN, INDUKTIIVISENANALYYSIN ESIMERKKI	29
TAULUKKO 4 ELÄMÄÄN SISÄLTÖÄ TUOVA, INDUKTIIVISENANALYYSIN ESIMERKKI.....	30
TAULUKKO 5. KOKEMUKSIA ANTAVA PIHAPIIRI, ESIMERKKI INDUKTIIVISENANALYYSISTÄ	32

1 JOHDANTO

Ikäihmisten määrä lisääntyy voimakkaasti Suomessa tulevina vuosikymmeninä. Ennusteiden mukaan vuonna 2030 Suomen asukkaista 26 prosenttia on yli 65 -vuotiaita. Suurin osa ikäihmisistä haluaa asua kotona mahdollisimman pitkään, mutta samalla erilaisten palveluilla tuettujen asumisen tarve lisääntyy (Ympäristöministeriö 2013, 9–10). Ikääntymisen myötä palveluntarve kasvaa ja eri sairaudet tuovat rajoituksia toimintakykyyn, myös asumistarpeet voivat vaihdella. Esteettömän ja hyvinvointia ja terveyttä edistävän sekä viihtyisän asumisympäristön merkitys korostuu toimintakyvyn heiketessä.

Palveluasumisessa ikäihminen on edelleen vuorovaikutuksessa sisä- ja ulkoympäristöönsä, hoitoa tarvitessaan hän ei ole vain hoidon vastaanottaja ja toiminnan kohde, vaan kokeva ja tunteva toimija. (Mäntylä ym. 2012, 5). Laitos- ja palveluasumisessa asukkaiden on todettu voivan sitä paremmin, mitä useammin he pääsivät ulkoilemaan viherympäristöön. Tutkimukset ovat osoittaneet myös, että ulkona viherympäristössä liikkuminen vähentää aggressiivisuutta muistisairailta ja rauhoittaa heitä sekä parantaa myös unen laatua. (Mäntylä ym. 2012, 36; Johansson, Kollberg & Bergström 2009, 11.) Green care -Luonnon hoiva on yleisnimitys erilaisille luontoympäristöä hyväksikäyttävillä menetelmillä, jotka edistävät ihmisen terveyttä ja hyvinvointia (Tulkki 2012, 18).

Tornion kaupungin vanhus- ja hoivapalveluissa on haluttu lähteä kehittämään Suensaaren palvelukeskuksen pihapiirin asumisympäristöä, pihan käyttäjien toiveita on haluttu myös selvittää. Suensaaren palvelukeskuksen pihapiirissä asuu ikäihmisiä erilaisissa heille suunnatuissa asumispalveluissa, kuten laitosasumisessa, tehostetussa palveluasumisessa sekä kotihoidon turvin. Palvelukeskuksen pihapiiri on suunniteltu lähinnä toiminnallisista lähtökohdista kuten henkilö- ja tavaraliikenteen sekä pysäköintialueiden ehdoilla. Tornion Ikäihmisten neuvosto on tehnyt aloitteen kaupungille, aloitteessa neuvosto pyytää rakentamaan pihapiirin palvelukeskuksen asukkaille viihtyisäksi, esteettömäksi ja luontoystävälliseksi.

Kiinnostus tähän opinnäytetyön aiheeseen tuli Tornion vanhus- ja hoivapalveluiden esimieheltä, jotka pyysivät, että Suensaaren palvelukeskuksen pihapiirin

käyttäjien toiveita ja odotuksia selvitetäisiin pihapiirin muuttamiseksi luontolähtöisemmäksi. Pihapiirin käyttäjien, asukkaiden, henkilöstön ja omaisten toiveita ei ole aikaisemmin kartoitettu pihapiirin muuttamiseksi käyttäjälähtöiseksi.

Suensaaren palvelukeskuksen toimintaa ja asukkaita tunnen useamman vuoden ajalta toimiessani siellä sairaanhoitajana. Viime vuosina Suensaaren palvelukeskuksen asukasvalinnat ovat liittyneet potilaskoordinaattorin työhön, jossa vastaan asumispalveluiden asiakasprosessista yhteistyössä kotihoidon palvelutiimin työntekijöiden kanssa. Potilaskoordinaattori on myös SAS-moniammatillisen työryhmän koolle kutsuja, se kartoittaa ikäihmisten tarpeita, suunnittelee, arvioi ja sijoittaa asiakkaan elämäntilanteeseen ja palveluntarpeeseen perustuen.

Tässä opinnäytetyössä käytetään käsitettä ikäihminen, sillä tarkoitetaan yli 65-vuotiaasta ikääntyvää henkilöä. Tutkimuksissa yli 65-vuotiaista käytetään erilaisia käsitteitä, Vanhuspalvelulaissa (980/2012 1:1.2 §) puhutaan iäkkäistä. Sosiaali- ja terveysministeriön julkaisuissa on käytetty ikäihminen -käsitettä (Sosiaali- ja terveysministeriö 2013), uusimassa laatusuosituksessa puhutaan myös iäkkäiden palveluista. Asumispalveluilla ja palveluasumisella tarkoitetaan asumismuotoja, joissa ikäihminen tarvitsee yksilöllisesti hoivaa ja apua kuten laitoshoidon, tehostettu palveluasuminen, tehostettu kotihoito. Tässä opinnäytetyössä palvelukeskus käsitteellä tarkoitetaan Suensaaren palvelukeskuksen pihapiiriä Torniossa, pihapiirissä asuu ikäihmisiä laitosasumisessa, tehostetussa palveluasumisessa sekä kotihoidon avun turvin omassa kodissa.

Toimeksiantajina kehittämistehtävässä ovat Tornion Kaupunki (Liite 1) ja Toimintakyky ja osallisuutta luontolähtöisillä menetelmillä ja palveluilla -hanke (ESR) eli tässä opinnäytetyössä Luontoa elämään! -hanke (Liite 2). Hanketta hallinnoi Lapin ammattikorkeakoulu. Luontoa elämään! -hanke kuuluu Lapin AMK:n hanketoimintaan ja rahoittajana on Pohjois-Pohjanmaan Ely -keskus.

2 KEHITTÄMISTYÖN TARKOITUS JA TAVOITTEET

Tämän opinnäytetyön tarkoituksena oli kuvata Suensaaren palvelukeskuksen pihapiirin käyttäjien toiveita pihan muuttamiseksi luontolähtöiseksi Senioripuutarhaksi ja esittää puutarhaehdotelma toiveiden pohjalta. Tavoitteena oli mahdollistaa palvelukeskuksen pihapiirin asukkaiden toimintaa ja luontokokemuksia pihapiiriä kehittämällä sekä edistää näin heidän hyvinvointiaan. Luontoa elämään! -hankkeen tavoitteena oli lisätä toimintakykyä ja osallisuutta luontolähtöisillä menetelmillä ja Tornion kaupungin vanhus- ja hoivapalvelut toivoivat selvitetävän pihapiirin käyttäjien toiveita pihapiirin kehittämiseksi luontolähtöiseksi ja toimintakykyä tukevaksi.

Kehittämistyön aikana järjestettiin pihapiirin käyttäjille asukkaille, henkilökunnalle, omaisille sekä Ikäihmisten neuvoston jäsenille kaksi kehittämisiltapäivää. Kehittämisiltapäivien pohjalta saadun aineiston pohjalta on laadittu puutarhaehdotelma, toiveena että Tornion kaupunki toteuttaisi sen vähitellen osissa. Opinnäytetyö sisältyy osana ylempää AMK- koulutusta ja tässä kehittämistyössä pyritään yhteistyön edistämiseen yli hallintokuntien rajojen tavoitteiden saavuttamiseksi.

Tämän kehittämistehtävän on tarkoitus vastata seuraaviin kysymyksiin.

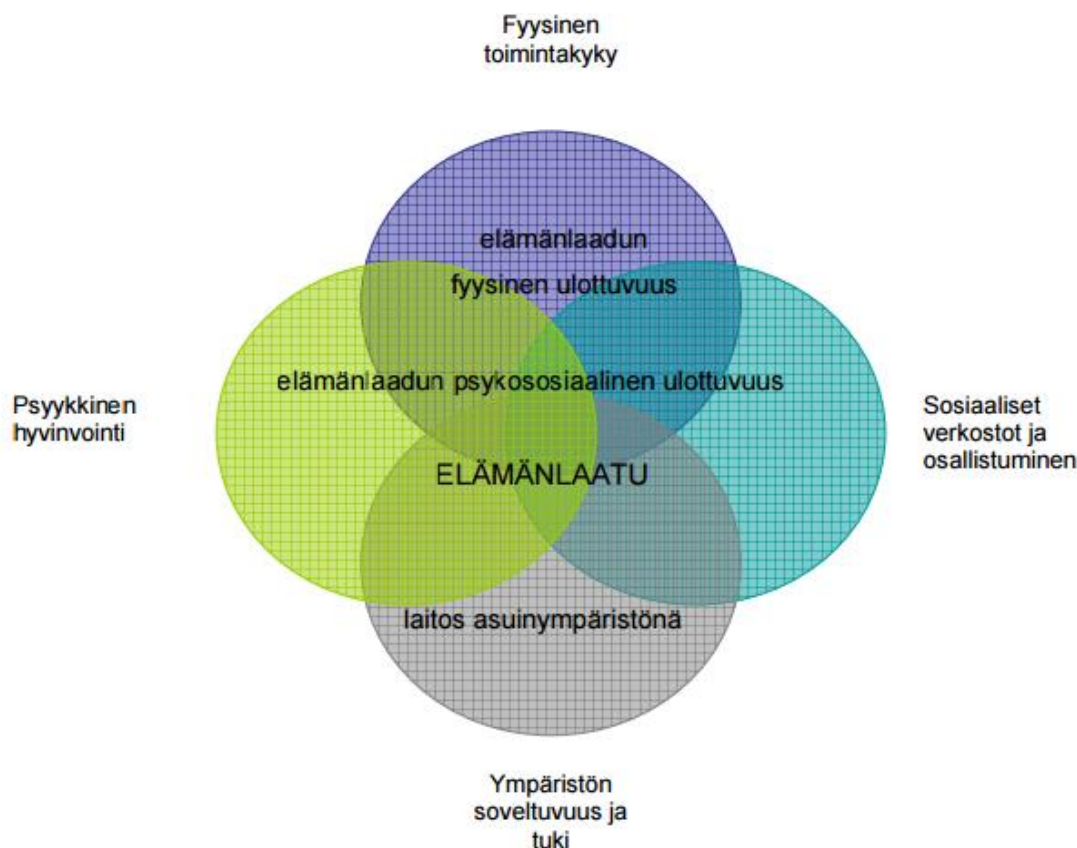
1. Minkälaisia toiveita pihapiirin käyttäjillä on pihan muuttamiseksi Senioripuutarhaksi?
2. Millainen Senioripuutarhaehdotelma on pihapiirin käyttäjien toiveiden perusteella?

3 IKÄIHMISEN HYVINVOINTIA EDISTÄVÄ LUONTOYMPÄRISTÖ PALVELUASUMISESSA

3.1 Ikäihmisen hyvinvointi

Hyvinvointi on monimuotoinen käsite, joka sisältää monia ilmiöitä ja ulottuvuuksia ja jonka sisällöstä on monia tutkimuksia ja mielipiteitä (Saari 2011, 9). Hyvinvointi on myös moniulotteinen ja eri aikoina muuttuva käsite (Rajas 2011, 4). Erik Allardt on hyvinvointiteoriassaan esittänyt, että hyvinvointi koostuu kolmesta eri osa-alueesta. Having tarkoittaa omistamista ja aineellisten ei henkilökohtaisten perustarpeiden tyydyttämistä. Being itsensä toteuttamista ja luonnon kanssa sopusoinnussa elämistä. Viimeisenä Allardtin hyvinvoinnin teoriassa on Loving, oman identiteetin sekä ihmisten välisien suhteiden tarpeet. (Allardt 1993, 89.) Allardtin mukaan yksilön hyvinvointi voidaan jakaa objektiiviseen eli elämän oloja koskeviin tosiasioihin ja subjektiiviseen yksilön omaan kokemukseen hyvinvoinnista (Allardt 1980, 21, 38).

Monissa ikäihmisten elämänlaatuun liittyvissä tutkimuksissa keskeisenä hyvinvoinnin määrittäjänä on terveydentilaan liittyvä kokemus. Hyvinvointikäsitettä on rinnastettu myös elämänlaatuun. Useissa elämänlaadun tutkimuksissa on löydetty yksimielisyys siihen, mitkä tekijät vaikuttavat kokemukseen hyvästä tai huonosta elämänlaadusta. Näitä tekijöitä ovat kokemus yleisesti omasta hyvinvoinnista, joita ovat terveys, psyykinen hyvinvointi, sosiaalinen elämäntilanne, motivoiva tekeminen, elinympäristöstä sekä aineellisista elinoloista. (Vaarama, Mukkila & Hannikainen 2014, 22; Veenhoven 2006, 7-10.) Lawton (Kuvio 1) on tutkimuksissaan löytänyt ikäihmisille neljä eri hyvinvointiin vaikuttavaa tekijää fyysinen toimintakyky, psyykinen hyvinvointi, sosiaaliset verkostot ja osallistuminen sekä ympäristön soveltuvuus ja tuki, jotka ovat sidoksissa toisiinsa (Lawton 1991, 8).



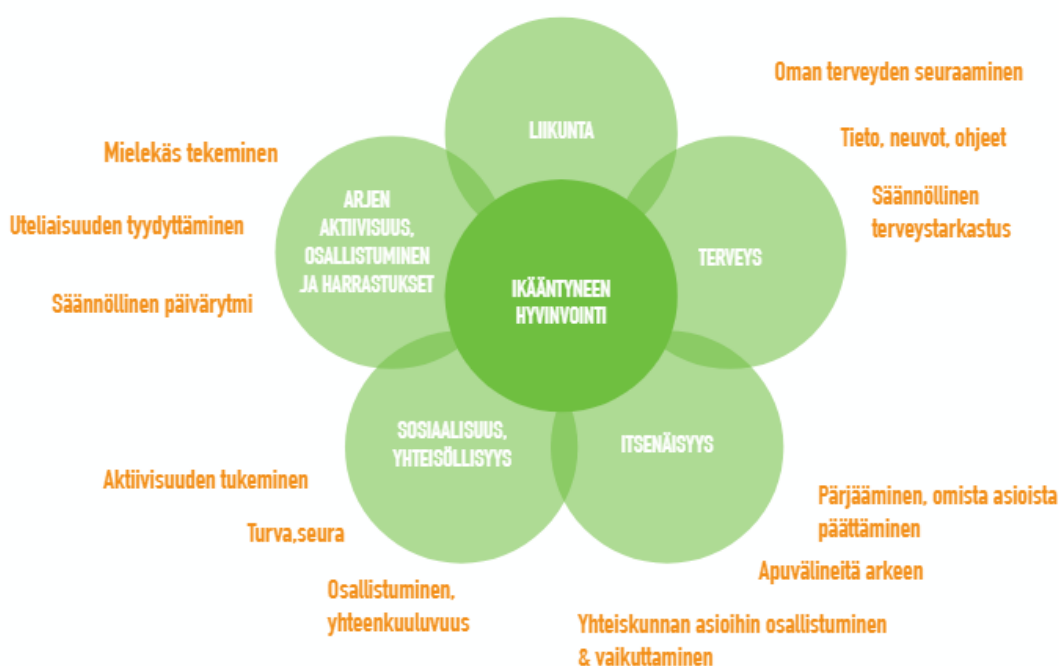
Kuvio 1. Mukaelma (Lawton 1991, 8) ikäihmisten elämälaatuun ja hyvinvointiin vaikuttavista osatekijöistä palveluasumisessa (Lamminniemi & Nurminen 2008, 6)

Ikäihmisen hyvinvointia ja elämälaatua arvioitaessa ovat tärkeitä huomioonotettavia tekijöitä yhteydet läheisiin, asumisympäristö, taloudellinen tilanne, itsensä toteuttamisen ja harrastusten mahdollisuus sekä mahdollisuus saada apua (Ylä-Outinen 2012, 164). Lawtonin malli (kuvio 1) perustuu siihen, että ikäihmisen toimintakyvyn heiketessä ympäristön vaikutus lisääntyy. Huonokuntoisen ikäihmisen päivittäinen toimintakyky riippuu siitä, miten esteettömäksi ja turvalliseksi toimintaympäristö on suunniteltu (Vuorio 2009, 94).

Elämälaatuun vaikuttavat tekijät ikäihmiselle on tutkimuksissa todettu samoiksi kuin muiden ikäryhmien edustajille, terveyden ja toimintakyvyn muutokset kuitenkin vaikuttavat ikäihmisillä voimakkaammin elämälaatuun. Heillä on myös omia erityispiirteitä, jotka vaikuttavat arjesta selviytymiseen, kuten ympäristön esteettömyys, avun saannin mahdollisuus ja sen sopivuus sekä turvattomuus. (Vaarama, Munkkila & Hannikainen-Ingman 2014, 41.)

Ulkoilu on tärkeää psyykkisen, fyysisen ja sosiaalisen hyvinvoinnin kannalta. Arkiulkoilua ei aina mielletä kuntoa ylläpitäväksi, mutta ulkona liikkuminen vaatii liikkujalta enemmän, kuin sisällä liikkuminen ja se vaatii hyvää tasapainoa ja lihaskuntoa. Ulkoilulla on todettu olevan hyvin monenlaisia hyvinvointiin ja terveyteen liittyviä myönteisiä vaikutuksia. Suomalaisissa vanhainkodeissa tehdyn tutkimuksen mukaan ulkoilu paransi unen laatua, mieliala pysyi hyvänä ja lihaskunnan ylläpitäminen paransi tasapainoa. (Sempik, Aldridge & Becker 2005, 2 – 6.).

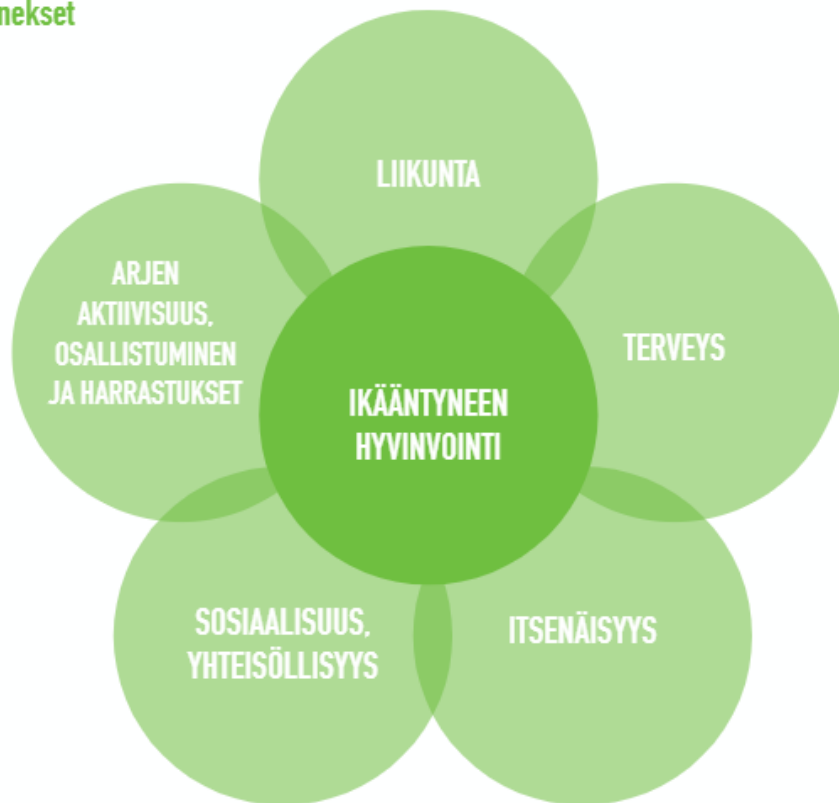
Toiveet



Kuvio 2. Toiveet hyvästä arjesta (Oinonen & Ruotsalainen 2013, 53)

Käyttäjälähtöiset palvelut ikäihmisten palveluissa -projektissa kehitettiin ikäihmisten palveluita asiakaslähtöisesti. Projektin tavoitteena oli löytää ikäihmisten kotona asumista ja hyvinvointia tukevia tekijöitä (Kuvio 2) (Oinonen & Ruotsalainen 2013, 53: Koho, Rautopuro, Ronkainen, Ruotsalainen, & Sandell 2014, 40–44.) Ikäihmisten arjen tukemiseksi on olennaista tarkastella juuri arjen toimintoja, yksilöllisiä tarpeita ja kokemuksellisuutta. Ne määrittävät myös kokemusta omasta hyvinvoinnista (Rajaniemi 2007, 30). Hyvinvoinnin ainekset (Kuvio 3) kertoo, mitkä tekijät nousivat päällimmäisiksi ikäihmisten arjessa. (Koho, Rautopuro, Ronkainen, Ruotsalainen & Sandell 2014, 40–44.)

Hyvinvoinnin ainekset



Kuvio 3. Hyvinvoinnin ainekset (Oinonen & Ruotsalainen 2013, 53)

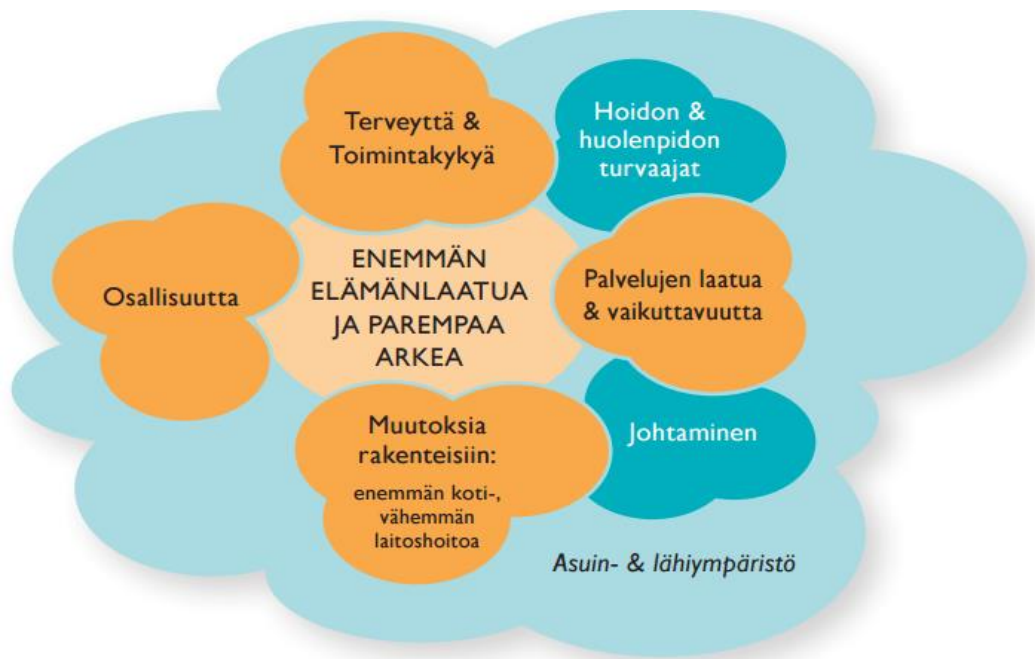
3.2 Hyvinvointia edistävä asuinympäristö

Ikäihmiset ovat päivittäin kosketuksessa omaan asuinympäristöönsä. Ympäristön vaikutukset yksilöön vaihtelevat positiivisesta negatiiviseen. Kun liikumme erilaisissa ympäristöissä esimerkiksi koti- tai luontoympäristössä, niillä on vaikutusta niin meidän sisäiseen kuin ulkoiseenkin hyvinvointiin ja sosiaaliseen käyttäytymiseen. Samalla ympäristö vaikuttaa myös koettuun terveydentilaan. Ihmisen fyysiset, psyykkiset ja sosiaaliset tarpeet on otettu huomioon hänelle sopivassa ympäristössä. Kuitenkin ympäristön vaikutus on monimutkainen ja on vaikeaa sanoa tarkkaan, millainen ympäristö on hyvä. (Stakes 2000, 1 – 3.)

Ikääntyneiden asumisympäristöllä on keskeinen vaikutus siihen, miten he tulevat toimeen ja viihtyvät jokapäiväisessä arjessa ja asuinympäristössä (Mäntylä ym. 2012, 5). Ikäihmisille suunniteltu ympäristö on esteetön ja siinä on huomioitu iän tuomia muutoksia aisteihin ja liikuntaan liittyen (Verma & Hätönen 2011, 6). Japa-

nilaistutkimuksen mukaan ne kaupunkialueella asuvat ikäihmiset elävät pitempään, joiden asuinympäristön läheisyydessä on viheralueita, ja joissa he käyvät liikkumassa. (Takano, Nakamura & Watanabe 2002, 913.)

Sosiaali- ja terveysministeriö on nostanut asumisen ja elinympäristön yhdeksi keskeiseksi asiaksi laatusuosituksessaan hyvän ikääntymisen turvaamiseksi ja palveluiden parantamiseksi. Ministeriön suosituksella ennakoitaan olevan ikäihmisille useita eri terveys ja hyvinvointi vaikutuksia, kuten toimintakyvyn ja kuntoutumisen ylläpitämisen ja parantamisen. Näiden vaikutusten odotetaan yltävän kaikkiin ikäihmisten asumisympäristöihin. Lisäksi laatusuosituksen toimeenpanon ennakoitaan lisäävän heidän mahdollisuuksia vaikuttaa ja osallistua. (Sosiaali- ja terveysministeriö 2011, 3, 56.) Asumisympäristön heikko suunnittelu ja liikkumista haittaava ympäristö voivat olla ikäihmisen toimintakykyä ja samalla hyvinvointia heikentävä vaikutus (Ympäristöministeriö 2013, 3; Sosiaali- ja terveysministeriö 2013, 17–18).



Kuvio 4. Tärkeimmät hyvinvoinnin osa-alueet (Laatusuositus hyvän ikääntymisen turvaamiseksi ja palveluiden parantamiseksi 2014, 27)

Sosiaali ja terveysministeriön antama laatusuositus (Kuvio 4) sisältää ikäihmisen hyvään ikääntymiseen vaikuttavia tekijöitä, joihin halutaan vaikuttaa palveluita parantamalla. Yhtenä osa-alueena on asuin- ja lähiympäristö, jota halutaan kehittää hyvinvointia ja toimintakykyä tukevaksi, myös palveluasumisen ympäristön

ja pihapiirin tulee olla esteetön ja turvallinen. (Laatusuositus hyvän ikääntymisen turvaamiseksi ja palvelujen parantamiseksi 2013, 21–22, 24.)

Vanhuspalvelulaki (980/2012 1:1.2 §) edellyttää, että kunta tekee strategian ja suunnitelman ikäihmisten hyvinvoinnin ja toimintakyvyn ylläpitämiseksi ja vastaa sen toteuttamisesta. Vanhuspalvelulaissa (980/2012 1:1.2 §) veloitetaan kuntia järjestämään ikääntyville kuntalaisille yksilöllisiä ja laadukkaita sosiaali- ja terveydenhuollon palveluita, jotka ovat myös asiakkaan tarpeisiin nähden oikea-aikaisia ja riittäviä ja ne tukevat ikäihmisten hyvinvointia, terveyttä, toimintakykyä ja itsestä suoriutumista sekä osallisuutta iästä riippumatta. (Liikuntalaki 390/2015 10:15. 2 §.) Lainsäädännöllä turvataan myös ikääntyneiden kuntalaisten mahdollisuuksia vaikuttaa oman asuinympäristöönsä koskeviin asioihin (Vanhuspalvelulaki 980/2012 1:1. 2 §). Liikuntalaissa (390/2015 15:1 §), joka tuli voimaan viime vuonna, pyritään mahdollistamaan ikäihmisten osallisuutta heidän elinoloihinsa ja liikuntaan liittyvään päätöksentekoon sekä edistää heidän mahdollisuuksiaan liikkua ja harrastaa liikuntaa. Terveystieteiden tutkimusten mukaan kunnan tulee seurata asukkaitensa hyvinvointia ja terveyttä sekä asioita, jotka vaikuttavat niihin (Terveystieteiden tutkimuslaki 1326/2010 2:12 §). Yhtenä laadukkaiden sosiaali- ja terveydenhuoltopalveluiden merkinä voidaan pitää viihtyisää, esteetöntä ja luontokokemuksen tarjoavaa asumisen ympäristöä.

Kuntalaisten hyvinvoinnin sekä terveyden edistämisen ja ylläpitämisen kokonaisvastuu on säädetty Terveystieteiden tutkimuslaissa (1326/2010 3: 25 §) kunnan tehtäväksi. Kunnan tulee huolehtia terveyden ja hyvinvoinnin edistämisestä ja ylläpitämisen näkymisestä eri hallintokunnissa. Jos lähitulevaisuudessa ollaan muodostamassa sosiaali- ja terveydenhuollon uudistuksen myötä itsehallintoalueita, kunnille jää tässä mallissa edelleen velvollisuus huolehtia kuntalaisten hyvinvoinnista. Suurin osa kunnista on ottanut liikunnan tukemisen osaksi strategiaansa. Myös hyvinvointikertomus on tehty suurimmassa osassa kunnista. Kunnan tehtävä on suunnitella, organisoida ja johtaa sekä arvioida strategioiden toteutumista. (Stål, Wiss, Hakamäki & Saaristo 2015, 1.)

Lehmuspuiisto & Åkerblom ovat todenneet, että ikäihmisten asumisen lähialueiden liikkumiseen soveltuvuudella on suuri merkitys ikäihmisten ulkona liikkumi-

seen. He toteavat myös, että liikunnalla on ikääntyvän toimintakyvyn ylläpitämiseen ja ikääntymisen tuomiin fyysisten muutoksien hidastamiseen suuri merkitys. (Lehmuspuisto & Åkerblom 2007, 5–6.) Ulkona liikkumisella on suuri merkitys ikäihmisen fyysisen toimintakyvyn sekä sosiaalisen kanssakäymiseen. Pihapiirin penkit ja oleskeluryhmät mahdollistavat muiden kanssa yhdessäolon ja seurustelun. Ikäihmisen hyvinvointia ja terveyttä tukevassa asuinympäristössä on tärkeä huomioida myös eri turvallisuustekijöitä, kuten valaistus, esteettömyys ja kuljetettävien reittien tasaisuus sekä riittävän levät väylät rollaattorilla ja pyörätuolilla kulkemiseen. (Vanhusten palvelutalojen pihan suunnitteluohje 2004, 2 – 3, 19.)

3.3 Asumispalvelut

Lapin hyvinvointistrategiassa yhtenä tavoitteena on lappilaisten hyvinvoinnin ja sitä tukevien palveluiden kehittäminen. Sen mukaan elin- ja asumisympäristö luodaan viihtyisäksi, terveyttä edistäväksi ja turvalliseksi. Luonnon myönteisiä vaikutuksia halutaan myös korostaa tärkeänä osana lappilaisuutta. (Lapin liitto 2009, 24 – 25.) Kuntien ikäpoliittiset strategiat korostavat myös ikäihmisten osallisuutta heitä koskevien palveluiden ja ympäristön kehittämiseksi. Tornion kaupungin Ikäpoliittinen strategian tavoite on tiivistetty yhdessä lauseessa: ”Tornio on ikäihmiselle hyvä paikka asua elää ja osallistua”. Strategian mukaan yhteistyötä tulee tehdä yli hallintorajojen. Osallisuus ja vaikutusmahdollisuudet oman elinympäristönsä koskevilla asioilla ovat myös Tornion kaupungin Ikääntymispoliittisen strategian keskeisiä arvoja (Taulukko 1), ikäihmisten asioiden viemiseksi eteenpäin on myös perustettu Ikäihmisten neuvosto. (Tornion kaupunki 2014, 2, 22).

Taulukko 1. Tornion kaupungin hyvinvointipalveluiden asumisen ja ympäristön strateginen tavoite (Tornion Kaupunki 2015, 52).

Kaupungin strateginen tavoite 2014 - 2017	TA Tavoite	TA Toimenpide	Mittarit
Turvallinen, terveellinen ja viihtyisä asuin- ja elinympäristö	Kuntalaiset voivat vaikuttaa asuinalueensa suunnitteluun ja viihtyisyyteen, tarpeet huomioidaan.	Huomioidaan ikäryhmien mukaiset tarpeet.	Annetut lausunnot, saadut palautteet.

Tässä opinnäyttyössä pihapiirin käyttäjät osallistuivat omaa hyvinvointia ja terveyttä edistävän asumisympäristö kehittämiseen. Vanhuspalvelulaki (980/2012

1:1.2 §) ja Liikuntalaki (390/2015 10:15 2 §) edellyttävät kuntaa edistämään kuntalaisten hyvinvointia ja terveyttä sekä fyysisen toimintakyvyn ylläpitämistä iästä riippumatta.

Kansainväliset tutkimukset osoittavat myös, että suurin osa ikäihmisistä haluaisi asua kotona niin pitkään kuin mahdollista ja siirtyä muihin asumispalveluihin vasta kun kotona asuminen ei ole turvallista. (Genet & Boerman ym. 2012, 2, 9). Ikäihmisten tehostettu palveluasuminen on asumismuoto, kun ikääntyvät tarvitsevat tuetumman asumispaikan ja tukea erilaisista päivittäisistä askareista suoriutuakseen (Andersson 2007, 9). Tehostettu palveluasuminen sisältää ympärivuorokautisen hoivan ja huolenpidon sekä sosiaalisia palveluita. Tehostetussa kotihoidossa asiakas asuu vuokralla omassa asunnossa ja hoitaja käy avustamassa palvelu- ja hoitosuunnitelman mukaisesti, mutta yövalvontaa ei ole. Asumiseen sisältyy sosiaalipalvelut, kuten ateriat-, pyykki-, siivous-, pesu- ja palvelut tarpeen mukaan sekä asiakkaan tarvitsema huolenpito ja hoito (Tepponen 2009, 18).

Pitkäaikainen laitosasuminen on terveydenhuoltolain mukaista terveyskeskuksen vuodeosastolla järjestettävää tai sosiaalihuoltolain mukaista, vanhainkodissa tapahtuvaa ympärivuorokautista hoitoa. (Andersson 2007, 9-10; Sosiaalihuoltolaki 1301/2014 3, 22 §; Terveydenhuoltolaki 1326/2010 25 §). Ennen laitoshoidon myöntämistä on asiakkaalle tehtävä palvelun- ja hoitosuunnitelma, sekä arvioitava olisiko palvelua ja hoitoa mahdollista järjestää kotiin. Sosiaalihuoltolaki edellyttää myös, että asumisen ja elinympäristön olosuhteet ovat kodinomaiset, turvalliset ja virikkeitä antavat. Asuinympäristön tulisi myös antaa mahdollisuus omatoimisuuden, kuntoutumisen ja toimintakyvyn ylläpitämiseen. (Sosiaalihuoltolaki 1301/2014 3. 22 §.)

Kotihoidon asiakkaat asuvat yleensä omassa kodissa tai palveluasunnoissa. Molemmat asumismuodot kuuluvat avopalveluihin. Kotihoidolla tarkoitetaan yhdistynyttä kotipalvelua ja kotisairaanhoidoa, joita ohjaavat eri lait. Kotipalvelua ohjaa sosiaalihuoltolain (607/1983 9§) ja kotisairaanhoidoa terveydenhuoltolain (1326/2010 3. 25§). Sisällöllisesti kotihoito käsite riippuu hoidon antajasta, sisällöstä sekä tavoitteista. Kotihoitoon sisältyy omaishoito, päivätoiminta, perhehoito

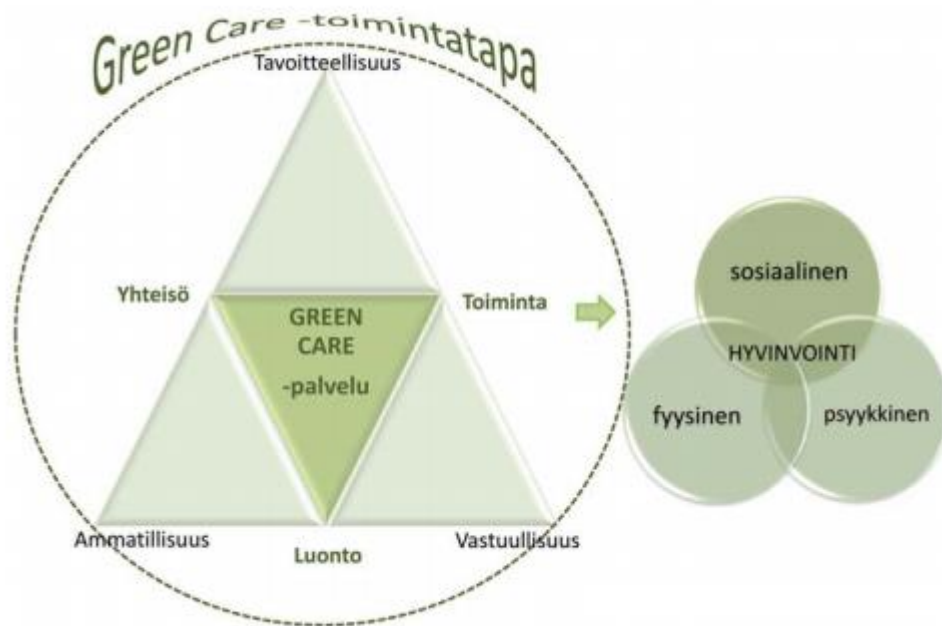
sekä tukipalvelut. Siihen voi kuulua myös ennalta ehkäisevät kotikäynnit ikäihmisille. Kotihoidon tehtävänä on auttaa väliaikaisesti tai pysyvästi henkilökohtaista apua tarvitsevia kuntalaisia kotona selviytymisessä. Iäkkäät kuntalaiset pystyvät asumaan kotona pitempään kotihoidon tukemana. (Sanerma 2009, 41). Maailman terveysjärjestö WHO on määritellyt ikäihmisen kotihoidon joukoksi erilaisia sosiaali- ja terveystalvveluja, jotka tuotetaan asiakkaille heidän kotonaan. Yhteen sovitettujen palveluiden tarkoituksena on ehkäistä, hidastaa tai korvata väliaikaista tai pitkäaikaista laitoshoidoa. (Genet & Boerman ym. 2012, 9.) Suomessa aloitettiin vuonna 2004 palvelu- ja kuntarakenteen muutos (PARAS) hanke, sekä valtakunnallinen kotihoidon hallintokokeilu, jotka yhdessä ovat edistäneet kotipalvelun ja kotisairaanhoidon integroitumista (Tepponen 2009, 18; Paljärvi 2012, 19).

Luonto ja sen elementit ovat tarjonneet ihmiselle virkistystä, voimaa sekä rauhoittumista läpi vuosisatojen, sen on myös todettu parantavan fyysistä, psyykkistä sekä sosiaalista hyvinvointia. Luonnon voimaa antava ja rauhoittava vaikutus ihmiseen säilyy tutkimusten mukaan läpi elämän. Ihminen on elämänsä aikana myös jatkuvasti vuorovaikutuksessa elinympäristöönsä ja sen vaikutuksiin, ympäristöllä on suuri merkitys hyvinvointiin. (Johansson, Kollberg & Bergström 2009, 6-10; Sempik, Aldridge & Becker 2005, 2.)

Green care -Luonnon hoiva on yleisnimitys erilaisille luontoympäristöä hyväksikäyttävillä menetelmillä, jotka edistävät ihmisen terveyttä ja hyvinvointia (Tulkki 2012, 18). Erityisesti viherympäristössä liikkuminen parantaa orientaatiota, sekä kognitiota. Luontoympäristön on todettu vähentävän myös dementiaa sairastavan aggressiota. (Mäntylä ym. 2012, 36 - 37.)

Luontoympäristön kokemisella, vuorovaikutuksella sekä katselulla tai hoitamisella on terveyttä edistäviä vaikutuksia. Luonnon elvyttävä ja virkistävä vaikutus tulee luonnon elementtien ihastuttavasta kauneudesta. Luonnossa oleskelu katkaisee arjen ja auttaa irtaantumaan sen rutiineista. Luonnossa kasvien ja eläinten kanssa toimiminen antaa osallisuuden kokemuksen ja edistää myös monin tavoin fyysistä, psyykkistä ja sosiaalista hyvinvointia. (Tolvanen & Jääskeläinen 2016, 25–27). Luonto lähtöinen Green care -toiminta on levinnyt Englannista ja Hollannista vähitellen Pohjoismaihin. Ensimmäisenä se saavutti Norjan sitten Ruotsin

ja nykyvuosina myös Suomen. Joe Sempikin (2005) mukaan Green care- ja Vihreä hoiva -menetelmän arvot perustuvat siihen, että yhteys luontoon on tärkeä ihmiselle. Tämä helposti unohdetaan nykyisissä elinolosuhteissa. Katselemalla ja hoitamalla kasveja ihminen voi saada lohduttavan luontokokemuksen. Sillä on myös myönteisiä vaikutuksia ihmiseen psyykkiseen, fyysiseen ja henkiseen hyvinvointiin. (Sempik, Aldrike & Becker 2005, 5–6.)



Kuvio 5. Green care toiminnan elementit ja edellytykset (Soini & Vehmasto 2014, 13)

Green care -toiminta perustuu luonnon, osallisuuden ja yhteisössä toimimisen kokemuksesta (Kuvio 5). Nämä kolme tekijää eri tavoin yhdistämällä, lisää osallistujien hyvinvointia, osallisuuden ja kokemuksellisuuden yhteisvaikutuksesta. Lisäksi toiminnan perustana on tavoitteellisuus, ammatillisuus sekä vastuullisuus. (Soini & Vehmasto 2014, 30, 32). Terveyspalveluiden suunnittelussa ja käyttöönotossa tulisi lisätä ”vihreitä” tekijöitä, koska luonnon elementtien on todettu lisäävän ihmisen fyysistä, psyykkistä ja sosiaalista hyvinvointia (Berget ym. 2010, 9). Vanhainkoteihin Suomessa tehdyn tutkimuksen mukaan asukkaiden koettu terveydentila oli sitä parempi mitä useammin asukas pääsi ulkoilemaan viherympäristöön, kun ikään ja terveyteen liittyvät ongelmat oli vakioitu. Dementiaa sairastavien ikäihmisten taipumus vaelteluun koetaan välillä palveluasumisessa ongelmallisena. Tutkimuksessa on todettu, että ulkona viherympäristössä liikkuminen

vähentää levottomuutta ja aggressiivisuutta muistisairailta. (Mäntylä ym. 2012, 36.)

4 SUENSAAREN PALVELUKESKUKSEN PIHAPIIRIN KEHITTÄMISPROSESSI TORNIOSSA

4.1 Suensaaren palvelukeskuksen ympäristö

Suensaaren palvelukeskus (Kuva 1) sijaitsee Torniossa keskeisellä kaupunkialueella. Palvelukeskuksessa on kaksi ympärivuorokautisenhoidon osastoa Koivula ja Rantatupa, joissa on yhteensä 31 asukasta sosiaalihuoltolain (1201/2014) mukaisessa pitkäaikaisessa laitoshoidossa. Puistola on yhdeksän paikkainen lyhytaikaisen laitoshoidon ja huolenpidon intervalliosasto, joka on tarkoitettu ensisijaisesti omaishoidettavien vuorohoitoon. Tehostettua palveluasumista tarjoaa 14-paikkainen Vanhakartano, kun kotihoidon turvin ei voida taata asiakkaalle enää riittävää hoitoa ja huolenpitoa. Palvelukeskuksen pihapiirissä on vielä senioritalo Keskikoti, jossa on 21 asuntoa ikäihmisille. Keskikodin ensimmäisen ja toisen kerroksen asukkaista suurin osa tarvitsee tehostetun kotihoidon apua päivittäisissä toimissa, molemmissa kerroksissa on asukkaille yhteinen tila, jossa voi koontua. Keskikodin kolmannen ja neljännen kerroksen asukkaista useimmat selviävät päivittäisistä askareista omatoimisesti ja selviävät myös vähemmällä kotihoidon tuella. Kaikkien kolmen talon pääuloskäynnit aukeavat yläpihalle. Keskikodista ja Rantakartanon alakerrasta pääsee myös alapihalle.



Kuva 1. Ilmakuva Suensaaren palvelukeskuksen pihapiiristä (Yrjö Nurkkala 2015)

Suensaaren palvelukeskuksen pihapiirin yläpihaa peittää suurimmalta osin asfaltti, keskellä pihaa on kuusi parkkiruutua henkilökunnan autoille. Koko pihapiirissä on neljä henkilökunnan pysäköintialuetta, kaksi yläpihalla ja kaksi alapihalla. Vierailijoiden pysäköinnille on paikka yläpihan Keskikodin puoleisessa päädyssä.

Palvelukeskuksen pihapiirissä on kolme asuintaloa ja pihapiiri jakaantuu ylä- ja alapihaan. Yläpihan (kuva 2 ja 3) peittää suurimmalta osin asfaltti, pihan reunamilla on suuria puita koivuja ja mäntyjä ja pensaita ja ruohikkoaluetta. Yläpihalla on myös huvimaja, jota käytetään kesäisin. Keskikodin ja Vanhakartanon väliin jää viheralue, jossa on isoja puita ja pensaita, mattoteline ja tupakkapaikka sekä istuinpenkkejä. Palvelukeskuksen pihapiirin yläpihalta alapihalle pääsee rakennusten välissä olevia portaita. Portaiden yläpäässä ei ole porttia eikä kaidetta kuin toisella reunalla.



Kuva 2. Suensaaren palvelukeskuksen yläpiha etelästä päin, oikealla Vanhakartano, vasemmalla Puistola, Koivula ja Rantatupa ja takana Keskikoti (Nurkkala 2015)

Pihapiirissä on arkisin autoliikennettä ruoka-, huolto- ja tavarakuljetukseen liittyen sekä henkilöstö ja asukas liikennettä. Päivittäin Puistolan intervallihoitoon tuodaan ja haetaan asiakkaita. Asiakkaat ovat kotona asuvia omaishoidossa olevia

torniolaisia ikäihmisiä. Pihalle ajo on sallittua ilman rajoituksia. Isoja jätesäiliöitä eli Molok-roskasäiliöitä on kaksi ja niitä tyhjentää roska-auto kahdesti viikossa, toinen niistä sijaitsee Keskikodin ja laitoshoidon välisellä alueella. Iäkkäälle asukkaille pihalla liikkuminen rollaattoria tai pyörätuolia käyttäen on esteetöntä, mutta he joutuvat varomaan autoliikennettä. Toiminnallisuutta tai elämyksellisyyttä pihapiiri ei juurikaan tarjoa, levähdys ja istuinpenkkejä on useammassa kohden.



Kuva 3. Keskikodin ja Vanhankartanon välinen piha-alue (Nurkkala 2015)

Palvelukeskuksen Keskikodin alapihalla (kuva 4) on laajempi viheralue, jota peittää suurimmalta osin ruohikko ja jossa on pensaita, puita, keinu sekä henkilöstön pysäköintipaikkoja. Keskellä pihaa on asfalttipintainen kävelytie, jota ajetaan myös autolla. Alapihalta aukeaa näkymä kaupunginlahdelle, joka on keväisin ja syksyisin joutsenten levähdyspaikka. Alapihalle pääsy on mahdollista Keskikodista, josta pääsee hissillä kellarikerrokseen ja sieltä alapihalle. Yläpihalta johtaa portaat Keskikodin päädystä alapihalle. Portaat ovat melko jyrkät eivätkä ne sovellu ikäihmisten liikkumiseen. Rantatuvan alakerran takkahuoneesta on myös pääsy alapihalle.



Kuva 4. Keskikodin alapiha (Hyry 2016)

Rantatuvan, Koivulan ja Puistolalan alapiha (Kuva 5) on suunniteltu henkilöstön pysäköintialueeksi. Aluetta laajennettiin kesällä 2015, jolloin parkkipaikkoja muutettiin seinänvierustalta etäämmälle. Alapihan reuna-alueilla on ruohikkoa ja tontin reunaa kiertää koivurivi. Lisäksi siellä kasvaa pensaita. Alapiha ei ole varsinaisesti asiakaskäytössä.



Kuva 5. Pihapiirin alapihan parkkipaikka (Hyry 2016)

Pihapiirin asukkaat pääsevät ulkoilemaan harvemmin, koska heistä moni tarvitsee toisen henkilön tukea ja apua ulkoilussa. Henkilökunta, omaiset ja vapaaehtoiset avustavat asukkaita ulkoilussa mahdollisuuksien mukaan.

4.2 Kehittämistyön menetelmät

Tämä on toiminnallinen opinnäytetyö, johon liittyy laadullisen tutkimuksen piirteitä. Laadulliseen tutkimukseen viittaavia tekijöitä ovat ne, että ihminen on aineiston kokoamisen väline, tutkittavien näkökulma on keskeisenä tutkimuksessa ja tutkimusaineisto keräti todellisessa asiayhteydessä. (Hirsijärvi Remes & Sajavaara 2009, 164.) Toiminnallisen opinnäytetyön tunnusmerkkinä ei ole pelkästään ajankohtaisten työelämälähtöisten kehittämisteemojen löytäminen, vaan samalla kehittää toiminnassa mukana olevien ammattilaisten ajattelua, sekä oman työn ja ammatillisten taitojen kriittistä näkökulmaa (Vilkkä & Airaksinen 2004, 5; Salonen 2013, 5.) Tavoitteena toiminnallisessa opinnäytetyössä on luoda jokin uusi konkreettinen tuotos, opas, tai tapahtuma. Työskentelytavassa yhdistyy teoria, käytäntö ja tutkimus. Lisäksi kirjallisen tuotoksen tulee täyttää tutkimusviestinnän vaatimukset. (Vilkkä & Airaksinen 2004, 5–6.) Laadullisen tutkimuksen päämääränä on kuvata todellisen elämän ilmiöitä ja tapahtumia mahdollisimman kokonaisvaltaisesti. Ihmiset käsittelevät ja tulkitsevat elämän ilmiöitä yksilöllisesti ja muodostavat omia käsityksiään niistä. Laadullisessa tutkimuksessa tiedonkerääjänä on yleensä tutkija itse. Arvot, aikaisempi tieto ja objektiivisuus ohjaavat tutkijaa. (Hirsijärvi, Remes & Sajavaara 2009, 260–262.)

Kehittämistyön menetelminä käytetään palvelumuotoilua ja kehittävää työntutkimusta. Kehittävässä työntutkimuksessa yhdistetään teoria, käytännön läheinen kehittämistapa ja koulutus. Kehittämistyöhön osallistuvien tarkoituksena on arvioida uudelleen toiminnan kohdetta ja kehittämistyön tuomia tuloksia. Lisäksi tehtävänä on analysoida ja suunnitella miten uuden toimintamallin suunnittelu ja toteutus tehdään. Tavoitteena on löytää ratkaisuja millä tavoin tulevaisuudessa voitaisiin palvella parhaiten asiakkaita ja yhteiskuntaa. Kehittämistyön tuloksena saatu tieto auttaa myöhemminkin ja sen avulla voidaan parantaa asiakkaan palvelua tai työelämän prosesseja. (Toikko & Rantanen 2009, 31–32, 113.)

Palvelumuotoilu pyrkii tuomaan asiakkaan näkökulman, käyttäjäkokemukset ja mielipiteet kehittämisen keskeiseksi lähtökohdaksi. Samalla palvelumuotoilu pyrkii tutkimaan tulevaisuutta ja siinä pyritään varautumaan tulevaisuuden tarpeisiin ja muutoksiin. (Miettinen, Raulo & Ruuska 2011, 13-14.) Asiakslähtöiseen kehittämistapaan kuuluu, että asiakas tuo oman näkökantansa kehitettäviin palveluihin. Vaikka asiakkaan tiedot ja kyvyt kehittämisessä vaihtelevat, osallistumisen arvo ei vähene. Samalla pyritään löytämään asiakslähtöisiä kehittämismenetelmiä. (Virtanen, Suoheimo, Lamminmäki, Ahonen & Suokas 2011, 22, 31.)

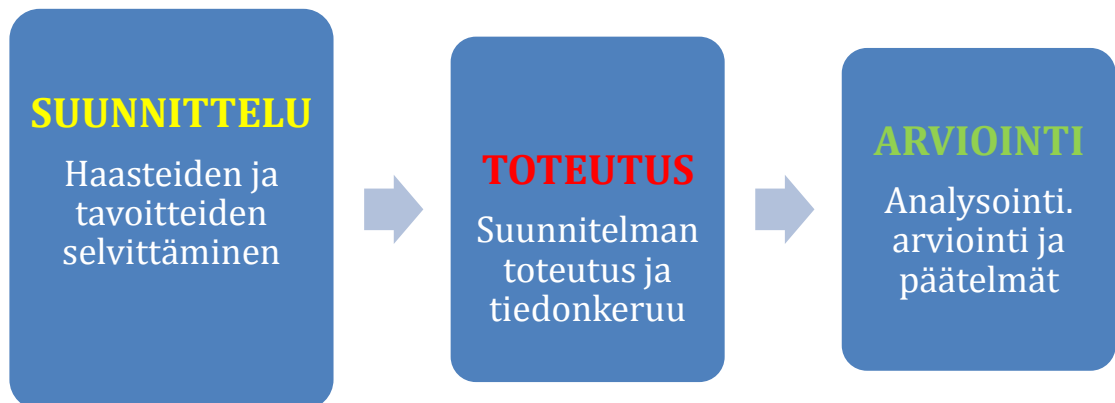
Kun palvelumuotoilussa palvelun käyttäjät ovat ideoimassa ja kehittämässä palveluita, niin heiltä voidaan oppia asioista ja yhdessä luoda parempaa palvelua. Aikaisemmin kunnallisissa palveluissa asiakkaat ovat olleet passiivisia palvelun vastaanottajia, mutta nykyisin he voivat olla jopa aktiivisia toimijoita. Kun asiakas on mukana palveluiden kehittämisessä, opitaan syvempää ymmärtämystä asiakkaan tarpeista. Kehittäjiä on usein mentävä itse käyttäjien luokse, jotta saadaan uutta tietoa ja ymmärrystä heidän omassa ympäristössään. (Kuusisto & Kuusisto 2015, 174.) Samoin Jäppinen & Sorsimo toteavat, että palvelumuotoilu lähtee asiakkaan tarpeisiin perustuvasta palveluiden kehittämisestä (Jäppinen & Sorsimo 2011, 98 –99).

Laadullinen aineiston jatkotyöstäminen edellyttää aineiston lukemista ja läpikäyntiä. (Kananen 2015, 163). Tutkimuksessa saatua aineisto käsitellään sisällön analyysillä, joka auttaa käymään aineiston läpi järjestelmällisesti, puolueettomasti ja tasapuolisesti. Tavoitteena on luoda tutkittavasta ilmiöstä tiivistettyä tietoa, käsitteellistää sitä ja luoda tutkittavaa ilmiötä kuvaileva kokonaisuus, yhteyksineen ja käsitteineen. (Kyngäs & Vanhainen 1999, 1, 4.) Aineiston analyysissä käytetään induktiivista sisällönanalyysiä, jonka tarkoituksena on tuoda esiin uusia, yllättäviäkin asioita aiheesta. Tutkija ei määrää saadun aineiston arvoa. Aineistoa lähdetään analysoimaan yksittäisistä aiheista yleisimpiin käsitteisiin. (Hirsijärvi ym. 2009 164, 224.) Kolmivaiheisessa sisällönanalyysissä tutkimusaineisto pelkistetään, ryhmitellään ja abstrahoidaan. Abstrahoinnin kautta syntyy käsitteitä. Tutkijan tehtävänä on perustella saadut käsitteet. Osa käsitteistä voi olla hänen omia päätelmiä ja oivalluksia. Tosin tämä voi tuoda haasteita tutkimuksen kirjallisessa raportoinnissa. (Kyngäs, Kääriäinen, Elo, Kanste, & Pölkki 2011, 139.)

Tutkija pelkistää aineiston ja yhdistää yksittäiset asiat yhteen, tulkiten niiden kuuluvan samaan ryhmään (Kyngäs & Vanhainen 1999, 5). Yksittäiset pelkistetyt sanat tai lauseet, jotka ovat mahdollisimman alkuperäisessä muodossa, ryhmitellään listaksi. Tämän jälkeen aineisto ryhmitellään ja luodaan niistä alakategorioita ja yläkategorioita, joita yhdistää aina samaa sisältöä olevat asiat. (Kyngäs & Vanhainen 1999, 5.)

4.3 Kehittämistyön muutosprosessin kulku

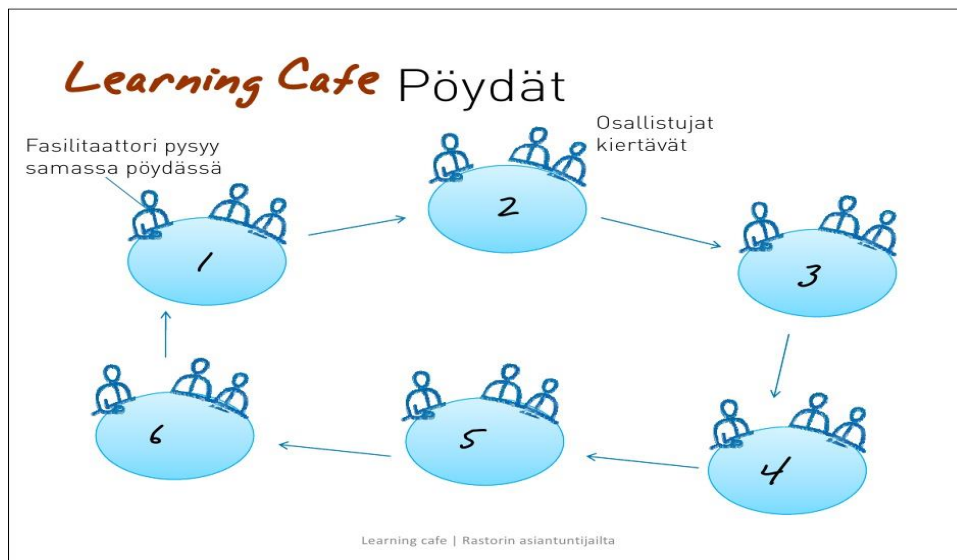
Opinnäytetyönä tehtävä kehittäminen tapahtuu prosessina, jossa on useita eri vaiheita (Kuvio 6). Kehittämistyön ensimmäisessä vaiheessa tehtävänä on sopivan ja kiinnostavan kehittämiskohteen löytäminen, tavoitteiden asettaminen ja keinojen löytäminen tavoitteisiin pääsemiseksi. Tähän vaiheeseen kuuluu myös aiheen rajaaminen. Toinen kehittäminen vaihe on toteutus, jossa toteutetaan suunniteltu kehittäminen. Kolmannessa vaiheessa arvioidaan, miten kehittäminen eri osiot onnistuivat ja arvioidaan jatkokehittämisen tarve. (Ojasalo, Moilanen & Ritalahti 2014, 22 –23.)



Kuvio 6. Muutostyön prosessi (Ojasalo, Moilanen & Ritalahti 2014, 23)

Tässä toiminnallisessa opinnäytetyössä käytettävien kehittämismenetelmien avulla pyrittiin lisäämään ikäihmisten hyvinvointia ja terveyttä. Lisäksi pyritään parantamaan ikäihmisten toimintakykyä ja osallisuutta, omaa elämää ja elinympäristöä koskeviin asioihin.

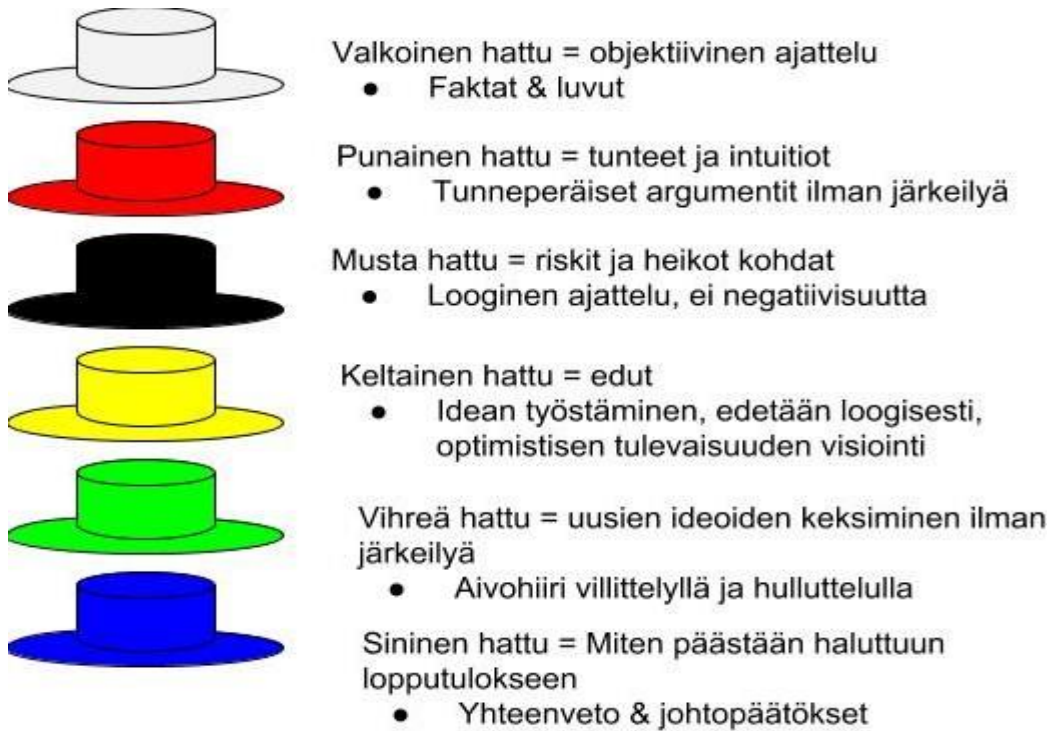
Keskustelun ja ideoimisen aktivointimenetelminä kahdessa kehittämisiltapäivässä käytettiin Learning cafe- ja De bonon kuusi hattua -menetelmiä. Learning cafe -menetelmässä (Kuvio 7) kehittämistilaan on luotu kahvila pöytineen, jossa osallistujat ideoivat ja kehittävät uutta ja etsivät ratkaisuja ongelmiin. Tilaisuuden järjestäjä on suunnitellut etukäteen jokaiseen pöytään kysymyksiä, sopivia aiheita ja teemoja. (Haukijärvi, Kangas, Knuutila, Leino-Richert & Teirasvuori 2014, 37 – 40.) Osallistujat vaihtavat pöytää 10-20 minuutin välein ja jatkavat toisten luomista ideoista eteenpäin. Jokaisessa pöydässä on fasilitaattori eli puheenjohtaja, joka kertoo osallistujille tehtävänannon ja tekee lopuksi yhteenvedon pöydän tuotoksesta. Tässä kehittämistavassa myös hiljaisemmat osallistujat pääsevät mukaan keskusteluun. (Järvensivu, Nykänen & Rajala 2010, 68 – 69.)



Kuvio 7. Kuvaus Learning cafe -menetelmästä (Koski 2009, 5)

Toisen kehittämisiltapäivän ajattelun ja keskustelun aktivointi menetelmänä oli De Bonon kuusi hattua (Kuvio 8), joka perustuu hattujen eri ajattelumalliin. Hatut antavat mahdollisuuden sanoa sellaisia ajatuksia, joita osallistujat eivät muuten kehitettävästä asiasta sanoisi. Toisena etuna on, että osallistujat voivat keskittyä tarkastelemaan kehitettävää kohdetta vain yhdestä ajattelu näkökulmasta. Kehittämisen lopputuloksena syntyi tuotokset, joita oli pohdittu kuuden eri ajattelumallin mukaan. (De Bono 1987, 206.)

De Bonon -menetelmän avulla voidaan laajentaa näkökulmaa, suunnata ajatuksia eri asioihin sekä ajattelemaan monipuolisesti. Hatut antavat vapauden ajatella asiaa aivan erikannalta kuin tavallisesti ajattelisi. Kunkin pöydän jäsenellä voi olla erivärinen hattu tai kaikilla pöydän jäsenillä saman värinen hattu. (Haukijärvi, Kangas, Knuutila, Leino-Richert & Teirasvuori 2014, 38–42.)



Kuvio 8. Kuusi ajatteluhattua (De Bono 1987, 208; de Bono 1990, 26-28)

4.4 Kehittämistyön toteutus

Opinnäytetyön opinnäytetyölupa (Liite 3) haettiin Tornion kaupungin Terveydenhuoltopalveluilta keväällä 2016, opinnäytetyönsuunnitelman hyväksymisen jälkeen keväällä 2016 allekirjoitettiin hankesuunnitelma Tornion kaupungin (liite 1) ja Toimintakykyä ja osallisuutta luontolähtöisillä menetelmillä ja palveluilla -hankkeen (ESR) (Liite 2) kanssa, jonka lyhempi, epävirallinen nimi on Luontoa elämään! –hanke.

Opinnäytetyön kehittämistehtävän aineistomateriaalin keruu tehtiin keväällä 2016, järjestämällä kaksi kehittämisisiltapäivää Suensaaren palvelukeskuksen ruokasalissa. Kutsu molempiin tilaisuuksiin (Liite 4 ja 5) laitettiin pihapiirin asu-

misyksiköihin seinälle kaksi viikkoa etukäteen. Osa kutsuttiin sähköpostitse laite- tulla kutsulla. Tapahtumaan kutsuttiin palvelukeskuksen pihapiirin asukkaita, omaisia ja henkilöstöä, sekä teknisen viraston henkilöstöä, vanhus- ja hoivapalveluiden työntekijöitä ja ikäihmisten neuvoston jäseniä sekä päättäjiä. Suensaaren palvelukeskuksen ruokasaliin oli järjestetty pöydät puoliympyrään ja tila viihtyisäksi puunoksilla, luontoaiheisilla roleri kuvilla sekä taustalla kuuluvalla linnunlaululla. Osanottajille oli tarjolla myös kahvit. Kolmeen pöytään oli asetettu paperiset lakanat, joihin osallistujat kirjoittivat ja piirsivät iltapäivän tuotokset. Kehittämispäivän osallistujille oli laadittu kirjalliset ohjeet (Liite 6, 7). Tavoitteena oli luoda tuotosten perusteella käytännössä toteutettava luontolähtöinen Senioripuutarhaehdotelma, joka mahdollistaisi pihapiirin asukkaiden luontokokemukset ja edistäisi hyvinvointia ja terveyttä.

Ensimmäisen kehittämispäivän alussa osallistujille kerrottiin opinnäytetyön tarkoitus, tavoitteet ja lähtökohdat, Powerpoint esitystä tukena käyttäen. Esityksessä kerrottiin lisäksi Luonnon hoiva -menetelmistä ja palveluasumisen ympäristön ja pihapiirin merkityksestä ikäihmisen hyvinvoinnin- ja terveydenedistäjänä. Osallistujia pyydettiin kuvaamaan toiveensa ja odotuksensa Suensaaren palvelukeskuksen pihapiirin muuttamiseksi luontolähtöiseksi Senioripuutarhaksi. Ensimmäisen kehittämispäivän tutkimusaineiston hankintaan käytettiin Learning cafe -menetelmää, jossa jokainen osallistuja toi esiin omia ideoita, toiveita ja ajatuksia kirjoittamalla ja piirtämällä paperille.

Kehittämispäivän osallistujien joukossa oli asukkaita, omaisia sekä pihapiirin hoitoyksiköiden henkilökuntaa. Osallistujista naisia oli 18 ja miehiä kaksi. Osallistujat istuivat neljässä eri pöydässä, joihin oli laitettu pöydän kokoinen paperiarkki, tusseja sekä Senioripuutarhan tutkimuskysymyksiin liittyvä kysymys (liite 6). Jokaisessa pöydässä oli keskustelua ja tekemistä ohjaamassa fasilitaattori eli puheenjohtaja. Pöytien puheenjohtajat olivat vanhus- ja hoivapalveluiden työntekijöitä, joita oltiin kysytty tehtävään jo aiemmin. Heille lähetettiin ohjeistus etukäteen. Kehittämispäivän lopuksi pöytien puheenjohtajat pitivät suullisen yhteenvedon, joka äänitettiin pöytäkohtaisten tuotosten luotettavuuden lisäämiseksi. Äänittämisestä kerrottiin osallistujille tilaisuuden alussa. Learning cafe ideana on osallistujien pöytien vaihto noin 20 minuutin välein. Tätä jouduttiin muuttamaan niin, että paperiarkit siirrettiin pöydästä toiseen. Syynä menetelmän muutokseen

oli, että osallistujista useat liikkuvat pyörätuolilla ja tila oli ahdas heidän liikkumiseen.

Toiseen kehittämisiltapäivään kutsu lähetettiin lisäksi sosiaali- ja terveyslautakunnan, teknisenlautakunnan niille jäsenille, joiden sähköpostiosoitteet löytyivät Tornion kaupungin virallisilta nettisivuilta. Ryhmätyössä käytettiin Bonon kuusi hattua -menetelmää ajattelun ja keskustelun virittäjänä, menetelmän käyttö tehostaa keskustelua ryhmissä.

Ajatuksena Bonon kuuden hatun -menetelmässä on, että kuutta erilaista ajattelua kuvataan erivärisillä hatuilla. Tilaisuudessa oli viisi pöytää ja aina yhden pöydän osallistujat ohjattiin ajattelemaan asiaa tietyn hatunvärin ajattelumallin mukaisesti. Valkoisen hatun pöytään ei ollut osallistujia, joten se jätettiin pois. Ryhmissä osallistujat rajasivat tulevan Senioripuutarhan pihapiirin karttaan (Liite 9) ja perustelivat rajauksen. Ryhmä keskusteli ja ideoi yhdessä, millä keinoilla Senioripuutarha saadaan toteutettua pihapiiriin. Kartat senioripuutarhan paikasta ja ryhmän löytämät keinot puutarhan toteuttamiseksi esitettiin paneelikeskustelussa, johon osallistui jokaisesta pöydästä yksi edustaja.

Tutkimusaineisto saatiin kahden kehittämisiltapäivän tuotoksina. Learning cafemenetelmällä saatu kirjallinen ja piirretty tuotos ja luotettavuuden lisäämiseksi loppupuheenvuorojen äänitys. Toisena iltapäivänä Bonon kuusi hattua -menetelmällä luodut pihakartat ja ryhmäkeskustelujen kirjallinen tuotos sekä paneelikeskustelun äänitys. Tutkimus tuotokset käydään läpi induktiivista sisällönanalysysillä käyttäen. Näiden tulosten pohjalta lähdetään luomaan mallia puutarhan sisältämisestä elementeistä, sijainnista ja keinoista, joilla sen toteuttaminen mahdollistetaan.

Kehittämistyön tulokset raportoidaan kirjallisena tuotoksena, sekä luodaan tulosten pohjalta Senioripuutarhaehdotelma, joka perustuu osallistujien toiveisiin. Suunnitelman valmistuttua se esitetään pihapiirin käyttäjille ja kehittämistyöhön osallistuneille. Senioripuutarhan käyttäjiä tulevaisuudessa ovat näiden Suensaaressen palvelukeskuksen asumisyksiköiden asukkaat, omaiset ja henkilökunta. Pihapiirin kunnossapidosta ja muutoksista vastaa Tornion kaupungin tilapalvelut.

Kehittämishankkeen eteenpäin viemiseksi perustettiin ohjausryhmä, jossa oli mukana vanhus- ja hoivapalvelun sekä teknisen palveluiden henkilöstöä ja esimiehiä sekä ikäihmisten neuvoston jäseniä. Ohjausryhmä kokoontui kolme kertaa 2016 vuoden aikana Suensaaren palvelukeskuksen tiloissa. Viimeisessä kokouksessa marraskuussa 2016 käytiin läpi valmis Senioripuutarhaehdotelma. Ohjausryhmässä käytiin laajasti keskustelua pihasuunnitelmasta ja joitain pieniä muutoksia sovittiin tehtäväksi. Ohjausryhmä totesi suunnitelman olevan hyvän ja toivoi että se saadaan toteutettua tulevaisuudessa. Teknisen palvelun henkilöstöä osallistui yhteen ohjausryhmään, muina kertoina he olivat estyneitä tulemaan.

Tässä kehittämishankkeessa oli tarkoitus luoda saadun tutkimusmateriaalin pohjalta Senioripuutarha ehdotelma. Puutarhan rajaus pihapiirin karttaan tehtiin toisena kehittämisiltapäivänä, Tornion kaupungin teknisiltä palveluilta keväällä 2015 saatuun piha-alue karttaan (Liite 9). Valmis opinnäytetyönä toteutettu Senioripuutarhaehdotelma esitetään Tornion kaupungin vanhus- ja hoivapalveluille sekä teknisille palveluille toteutettavaksi osissa, useamman vuoden kuluessa.

4.4.1 Käyttäjien toiveita Senioripuutarhaehdotelman luomiseksi

Kehittämisiltapäivien tuloksena pihapiirin käyttäjät, asukkaat, omaiset ja henkilöstö toivoivat Senioripuutarhan olevan turvallisen, toiminnallisen, elämään sisältöä tuovan ja kokemuksia antava pihapiirin. Nämä kaikki osa-alueet liittyvät myös jollakin tavalla toisiinsa ja niitä on osittain vaikea erottaa toisistaan.

Turvallinen

Kehittämisiltapäivän aineistoanalyysin perusteella (Taulukko 2) pihapiirinkäyttäjät toivovat, Senioripuutarhan olevan turvallinen liikkumiselle apuvälineen kanssa tai ilman. Kulkukäytävien toivottiin olevan helppokulkuisia, esteettömiä ja liukasumattomia. Käytävien toivottiin olevan myös lämmitettyjä. Näin talvella olisi turvallista liikkua ulkona.

”Pihan tulisi olla niin turvallinen, että kulku on mahdollista”.

”Esteetön turvallinen puutarha.”

"Asfaltti pois, kauniit käytävät niiden tilalle, joihin lämmitys, toimivat pelastusteinä."

"Helppokulkuisia kivetyksiä."

"Ovien eteen lämpökatu, niin ei tarvis hiekoittaa."

"Asfaltti pois ja kauniit käytävät tilalle."

"Parkkipaikkoja alapihalle."

"Roskat ja logistiikka alakautta."

"Tarvittaisiin muutoksia tavaraliikenteeseen ja liikennöintiin."

Pihan valaistuksen toivottiin olevan erityisen hyvän, hyvä valaistus toisi liikkumiseen turvallisuutta ja mahdollistaisi ulkona liikkumisen ympäri vuoden, vaikka näkökyky olisi heikentynyt.

"Hyvä valaistus talvella."

"Valoja, pieniä."

"Pienet upotettavat lamput"

"Isoja jouluvaloja"

Autoliikenne haluttiin kokonaan pois keskeiseltä yläpihan alueelta, jotta pihapiirissä olisi turvallista. Autolla liikkuminen haluttiin vähentää pihapiiristä vain ambulanssi, palo- ja pelastustehtäviin liittyväksi, jotta pihapiirin käyttäjät voivat rauhassa, turvallisesti ja vapaasti liikkua Senioripuutarhassa. Tavara logistiikka haluttiin siirtää alapihan kautta tapahtuvaksi.

"Kolmen talon pihapiiri rauhoitetaan turvalliseksi liikenteeltä, vain ambulanssi ja paloautot."

"Autoja ei tarvitse olla pihalla."

"Rauhoitetaan asiakkaille turvalliseksi."

"Suljetaan liikenne"

Pihapiiri toivottiin olevan aidatun ja kulkuaukoissa olevan portit, jotta kaikki asukkaat voisivat liikkua vapaasti, eivätkä eksy ulos pihapiiristä.

Taulukko 2. Turvallinen, Induktiivinen sisällönanalyysi esimerkki

Pelkistetty ilmaisu	Alaluokka	Yläluokka
turvallista esteetöntä helppo kulkea esteetön ja turvallinen puutarha helppo liikkua hyvä valaistus ovien eteen lämpökatu autot pois	turvallinen esteetön helppo liikkua	Turvallinen

Toiminnallinen pihapiiri

Kehittämisiltapäivän osallistujat toivoivat pihapiiriin toiminnallisuutta (Taulukko 3), joka toisi elämään vaihtelua ja sisältöä. Toiminta voi olla katselua, kuuntelua, liikkumista ja osallistumista omien voimavarojen mukaan. Toiminnallisuuteen kuuluu myös yhdessä tekeminen, muiden kanssa toimiminen joka tuli toiveissa myös esiin. Toiminnallisuus voi olla tuttua tekemistä tai toisen tekemisen seuraamista, joka voi tuoda hyviä muistoja mieleen.

Kasvien kanssa toimintaa toivottiin, se on monille ikäihmisille tuttua tekemistä.

”Voisi kädet laittaa multaan”

”Kasvit korkeammalle, että voisi pyörätuolistakin syödä”

”Voisi istuttaa purkkeihin kasveja”

”Saa lapioida”

Vieraileville lapsille tai lastenlapsille toivottiin leikkipaikka. Heidän leikkiään olisi mukava katsella ja se toisi sisältöä elämään.

”Vieraileville lapsille leikkipaikka”

”Lumirakentamista, lapset mukaan”

”Lumipallosotaa voisi olla”

Pihapiirin käyttäjät toivoivat myös Senioripuutarhaan ikäihmisille sopivia kuntoiluvälineitä. Niiden avulla voisi ylläpitää toimintakykyä ja hyvinvointia.

”Seniöri kuntovälineitä”

Eläimiä toivottiin myös pihapiiriin etenkin kesäisin. Niiden hoitaminen, huolenpito ja ruokinta toisivat mukavaa vaihtelua ja toimintaa arkeen.

*”Lintujen ruokintapaikka, eläinten kanien ja pupujen pitopaikka,
jossa kesällä kanit, kanat, kissa ”*

” Linnunpönttöjä”

Toiminnallista tuttua tekemistä toivottiin, myös arkiaskareita tai vaikka vain tuttu-
jen työkalujen käsittelyä, joka tuo hyvän tuttuuden tunteen.

”Polkupyörä tai mopo verstaaseen”

”Ulkosauna”

”Pihasauna ja puro”

Taulukko 3. Toiminnallinen, induktiivisen analyysin esimerkki

Pelkistetty ilmaisu	Alaluokka	Yläluokka
kädet multa tanssilava torinpitopaikka esiintymispaikka keinuja lumirakentamista pieni perunamaa, pork- kanoita ja nauriita	tekemistä ja toimintaa sisältöä elämään tuttua toimintaa	toiminnallinen

Elämään sisältöä tuova

Senioripuutarhan toivottiin olevan käyttäjilleen elämään sisältöä tuova (Taulukko 4), toiminnallisen tekemisen ja osallisuuden kautta. Erilaisiin kulttuurisia tapahtumiin toivottiin mahdollisuutta, joihin pihapiirin käyttäjät voivat olla esiintymässä tai osallistua katselemalla ja kuuntelemalla. Toimintaan sisältyy aina myös yhdessä tekemisen ja yhdessä olemisen mahdollisuus.

"Esiintymislava teatteri, jossa voi laulaa ja lausua runoja"
"Voisi soittaa"
"Esittää runoja"
"Verstas jossa voi tehdä klapeja"

Istuinryhmiä, penkkejä tuoleja toivottiin, jossa voi katsella ympäristöä, juoda kahvia tai grillata makkaraa, nämä tutut elementit tuovat elämään sisältöä ja lisäävät merkityksellisyyttä.

"Istua"
"Pöytiä ja tuoleja."

Kehittämisisiltapäivään osallistuvat toivoivat Senioripuutarhaan varjoisaa paikkaa, jossa voisi mahdollisimman moni liikuntaesteinenkin nauttia ulkoilmasta.

"Paikka jossa petipotilaatkin voisivat olla vaikka sängyn kanssa, esim. pergola"

Taulukko 4 Elämään sisältöä tuova, induktiivisenanalyysin esimerkki

Pelkistetty ilmaisu	Alaluokka	Yläluokka
-voisi laulaa -varjoisa paikka pöytä ja tuolit varjossa -juoda kahvia -makkaranpaisto paikka	osallisuutta merkityksellisyyttä yhteisöllisyyttä	Elämään sisältöä tuova

Kokemuksia antava

Senioripuutarhaan toivottiin olevan kokemuksia antava (Taulukko 5). Toiveena oli luonnon elementtejä, jotka tuovat eri aisteilla havaittavia kokemuksia. Eri hajuja, makuja, kasvien suhinaa ja värikkäitä kukkia. Pihapiirin käyttäjät toivoivat erilaisia kukkivia kukkia, jotka ovat yksi- ja monivuotisia helppohoitoisia ja osa niistä voisi olla istutuslaatikoissa joista pyörätuolissa istuvat voisivat myös paremmin niitä katsella ja hoitaa.

"Haistaa, maistaa, tuntea, kuulla ja nähdä"
"Tuoksuvia kasveja -veden lorinaa"
"Tuo tunnelmaa"
"Luonnonkiviaitoja"
"Polkuja"
"Hiekkaa"
"Kiviä"
"Portti josta voi mennä läpi"

Pihapiirin käyttäjät esittivät puutarhaan isoja ja pieniä puita katajia, kääpiömäntyjä, omenapuita ja kuusia. Luonnon ja kasvien haluttiin näkyvän puutarhassa, niiden avulla puutarhaan saadaan myös perhosia ja lintuja.

"Omenapuita"

"Peraatipaikalle joulukuusi, johon laitetaan jouluna valot"

Pensaita toivottiin ryhminä istumapaikkojen lähetyville, pensaiden pitää olla myrkyttömiä ja helppohoitoisia.

"riippuhernepensas"

"hanhikki"

"torniolaaksonruusu"

"pallotuija"

Keittämisiltapäivien osallistajat toivoivat erilaisia kukkia, mieluiten tuttuja helppohoitoisia perinnekasveja. Kukkia toivottiin tuovan kaikilla asteilla koettavia elämyksiä.

"auringonkukka"

"suopursu"

"Narsissi"

"Pioni"

Osallistajat toivoivat myös pientä hyötypuutarhaa, jossa kasvit on istutettu kasvialavoille, joita on helpompi hoitaa pyörätuolista myös.

"salaatti"

"mansikka lavoja"

"perunaa, porkkanaa"

"viinimarjapensas"

Pihapiiriin toivottiin myös vanhoja elementtejä ja esineitä, jotka tuovat mieleen pihapiirin käyttäjille vanhoja muistoja aikaisemmasta elämästä.

Taulukko 5. Kokemuksia antava pihapiiri, esimerkki induktiivisen analyysistä

Pelkistetty ilmaisu	Alaluokka	Yläluokka
- mansikkalavoja, viinimarja pensas -kukkia -ruusu -syötävää maistettavaa, koskettavaa, helppohoitoinen saa koskea -salaattia, ruohosipulia, tomaattia, kurkkua turvelavalla -yrttejä, mansikkaa, ampelimensikka -pieni perunamaa, porkkana, nauris	aistiminen luonnon kauneutta kokeminen aistiminen	Kokemuksia antava

Pihapiiriin käyttäjät toivovat, että pihapiiristä luodaan esteetön puutarha, jossa on helppoa ja turvallista liikkua rollaattorin tai pyörätuolin avulla. Pihakäytävistä toivottiin tehtävän lämpökatuja, jotta liikkuminen ja huoltotyöt helpottuvat ja puutarhassa liikkuminen on mahdollista ympärivuoden. Käytävien pintamateriaalin toivotaan olevan tasaista asfalttia tai kivetystä joka ei ole liukas.

Pihapiiristä halutaan luoda ikäihmisen hyvinvointia ja toimintakykyä ylläpitävä Senioripuutarha. Suurin muutos on autoliikenteen poistaminen pihapiiristä ja parkkipaikkojen siirtäminen pihapiirin ulkopuolelle alapihalle, tai pihapiirin sivuille, vain välttämätön liikenne tulee säilyttää. Asfalttipinnoite halutaan pois etupihalta, Senioripuutarhan toteutuessa etupihan asfaltti joudutaan poistamaan ainakin osittain. Asfaltti pihan pintamateriaalina on ikääntyvälle turvallinen, esteetön ja helppo kulkea. Pihalle tuleviin sisääntulo aukkoihin laitetaan portit, ja aidan tulee olla niin korkea, ettei sen ylitse pääse ikäihmiset kulkemaan. Tilalle toivottiin ruohikko ja pensas alueita ja luontolähtöistä puutarhaa jossa olisi käytäviä esteettömälle liikkumiselle ja toiminnalle.

Koko pihapiiriin toivotaan istuin penkkejä ja ryhmiä, sekä keinu ja ruohikkoalueita toivottiin myös. Pensansaita, puita, kukkia ja hyötykasvi alueita, tulee olla sopivalle korkeudelle istutettuna. Senioripuutarhaehdotelmassa on otettu huomioon

pihan käyttäjien toiveita, sen mukaisesti toteutettuna pihapiiristä tulee asiakaslähtöinen ja ikäihmisten hyvinvointia tukeva.

4.4.3 Miten käyttäjien toiveet otetaan huomioon Senioripuutarhaehdotelmassa

Senioripuutarha kehittämisiltapäivien tuotokset ja toivomusten on otettu huomioon Senioripuutarhaehdotelmassa suurimmalta osin. Kaikkia toivomuksia ei ole voitu täyttää. Induktiivisen sisällönanalyysin kautta ryhmiteltiin eri toiveet omiin ryhmiin, näin niistä on voitu huomioida jokaisen alakategoriaan saatuja tuloksia Senioripuutarha ehdotelmaan. Puutarhan paikan rajaamisessa pihapiirin kaikki toisen kehittämisiltapäivän ryhmät toivoivat pihapiiriä alapihalle, ja puolet heistä sekä ylä- ja alapihalle. Senioripuutarhaehdotelmassa on otettu huomioon toive puutarhan paikasta. Pihapiirin mahdollistamiseksi osallistujat löysivät paljon ehdotuksia Senioripuutarhan toteutukseen sekä rahoitukseen, mutta myös yhteistyöhön vapaaehtoistoiminnan ja oppilaitosten kanssa.

4.5 Senioripuutarha kehittämistyön arviointi

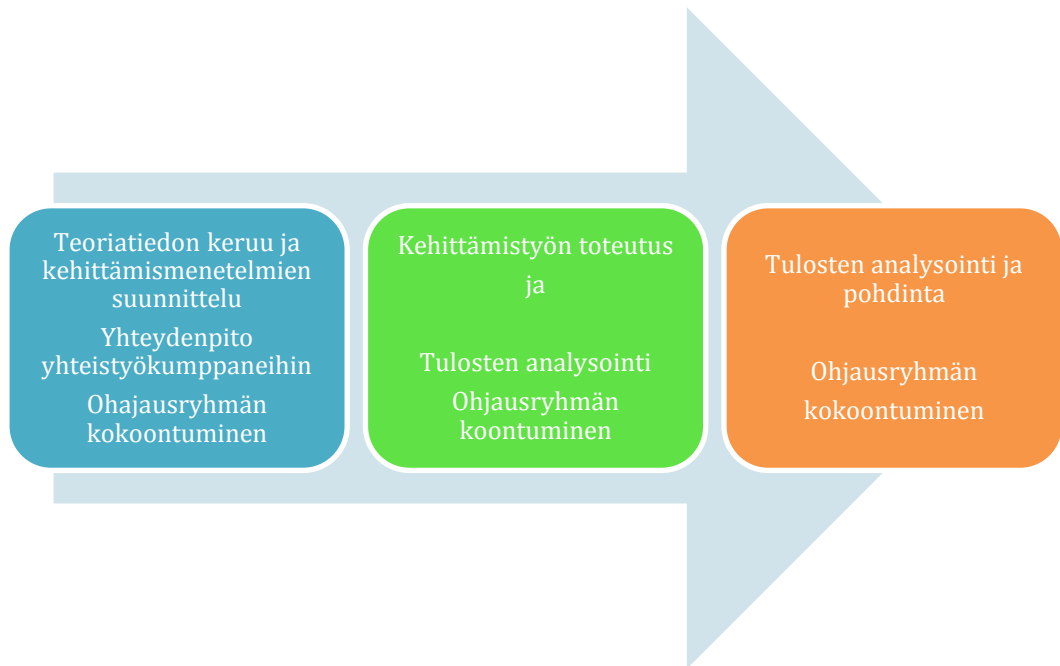
Kehittämistoiminnan eri vaiheissa on hyvä arvioida tehtyjä toimenpiteitä ja menetelmiä. Arvioinnilla on tarkoitus tuoda esiin kehittämisprosessin kehittämistarpeita ja näin kehittää toimintaa eteenpäin. Kehittämistehtävän aikana pidetään päiväkirjaa, johon perustuen voidaan suorittaa arviointia sen eri vaiheissa. Arvioinnissa voidaan tuoda esiin, myös uusia kehittämisehdotuksia. (Vilkkä & Airaksinen 2004, 35; Salonen 2013, 5).

Opinnäytetyön aihe ei ollut heti koulutuksen alussa selvillä ja vei hetken aikaa päätöksen tekemisessä. Kehittämistyö sai alkunsa Tornion Kaupungin vanhus- ja hoivapalveluiden pyynnöstä, selvittää Suensaaren palvelukeskuksen pihakäyttäjien, asukkaiden, omaisten ja henkilöstön toiveita pihapiirin muuttamiseksi luontolähtöisemmäksi käyttäjien terveyttä ja hyvinvointia tukevaksi pihapiiriksi. Noin vuosi aikaisemmin kaupungille oli tullut aloite, jossa toivottiin luonnon elementtejä pihapiiriin. Aloitteen myötä kaupungin tekniset palvelut ja Ikäihmisten neuvosto tekivät yhteistyönä pihapiirin suunnitelman (Liite 8), muuttaen palvelukeskuksen pihapiiriä luontoystävällisemmäksi. Ikäihmisten neuvosto on kuntalain (410/2015 27§) mukaan kunnan asetettava ja sille on annettava mahdollisuus osallistua kunnan eri toimialojen suunnitteluun.

Kehittämistyön prosessi (Kuvio 9) alkoi kehittämistehtävän valinnalla ja kehittämis-kohteeseen, aiheeseen ja teoriatietoon tutustuen. Kehittämiskohteeseen tutustumiseen kuului yhteistyökumppaneihin Tornion kaupungin Teknisiin - palveluihin ja vanhus- ja hoivapalveluihin yhteydenpito ja pihapiirin kartta materiaalin saanti. Ohjausryhmän kokoontuminen auttoi tutustumaan palvelukeskuksen pihapiirin tilanteeseen, ohjausryhmän kokoontumiset pidettiin Suensaaren palvelukeskuksen ruokasalissa. Ohjausryhmän jäsenet pitivät kehittämistehtävän aihevalintaa tärkeänä ja ajankohtaisena.

Toteutusvaiheeseen kuului kahden kehittämisiltapäivän toteutuksen sekä materiaalien (liitteet 6 ja 7) suunnittelu ja toteutus. Kehittämisiltapäivien toteutukseen sain apua vanhus- ja hoivapalveluiden henkilöstöltä, mikä helpotti suuresti toteutusta. Learning cafe ja De Bonon kuusi hattua kehittämismenetelmät sopivat hyvin tämän tyyppiseen kehittämistapaan, jossa haluttiin keskiöön pihapiirin käyttäjät. Molempien iltapäivien tuotoksina syntyi runsaasti analysoitavaa materiaalia. Aineistomateriaali keräämisen menetelminä Learning cafe ja De Bonon kuusi hattua menetelmät toimivat hyvin, toki toteutuksen yhteydessä täytyi varautua yllättäviin muutoksiin ja soveltamiseen. Toisen kehittämisiltapäivän De Bonon kuusi ajattelun hattua iltapäivän kaikkiin pöytiin ei riittänyt osallistujia, joten valkoinen hattu jäi käyttämättä.

Tuloksien kannalta en näe sillä suurta merkitystä, koska Valkoisen hatun ajattelijat tarkastelevat kohdetta faktojen perusteella. Kehittämistyön tekijänä minä itse joudun tarkastelemaan asioita myös faktojen perusteella ja ottamaan niistä selvää. Osallistujia oli molemmissa iltapäivissä noin 20 henkeä, mukana oli asukkaita, omaisia ja henkilöstöä. Kumpanakin iltapäivänä jokaisessa pöydässä oli fasilitaattori jonka tehtävänä li avustaa aiheeseen ja tehtävään syventymisessä, heidän toimintansa oli todella tarpeen, koska osallistujina oli ikäihmisiä, jotka tarvitsivat apua pystyäkseen osallistumaan toimintaan.

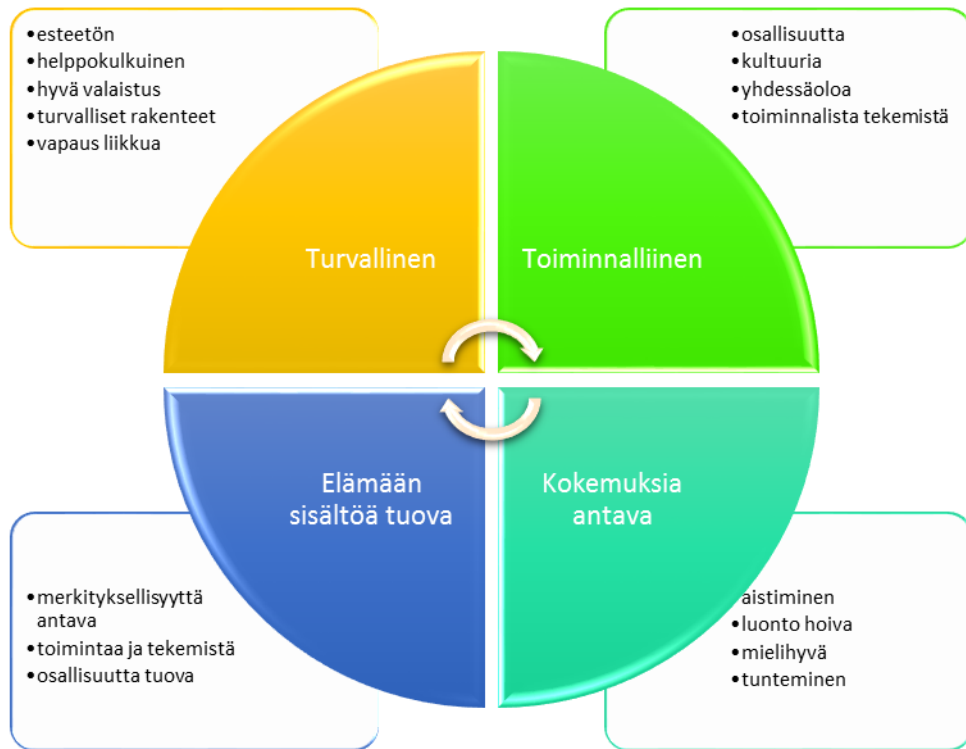


Kuvio 9. Kehittämistyön arviointiprosessi (Hyry 2017)

Tulosten analysointi ja pohdinta on vienyt yllättävän paljon aikaa ja vaatinut edelleen syvempää perehtymistä asiaan. Ohjausryhmän kolmas kokoontuminen ja heidän kanssaan aineiston (Liite 12) ja Senioripuutarhaehdotelman läpikäynti oli todella hyvä, ehdotelman läpikäynti sai aikaan hyvää keskustelua ja mietintää ja sen perusteella vielä lisäsimme tutkimusaineistosta elementtejä pihapiiriin. Epäolennaisen aineiston käytön rajaus tässä tutkimuksessa, oli tutkijan päätös. Se perustui myös aineiston runsauteen.

5 SENIORIPUUTARHAEHDOTELMA

Suensaaren palvelukeskuksen pihapiirin kahdesta kehittämissiltapäivän aineistosta saatiin induktiivisen sisällönanalyysiä käyttäen, neljä yläkategoriaa (Kuvio 10). Palvelukeskuksen pihapiirin toivotaan olevan: turvallinen, toiminnallinen, kokemuksia antava ja elämään sisältöä tuovan luontolähtöinen Senioripuutarhaehdotelma (Liite 10).



Kuvio 10. Suensaaren pihapiirin käyttäjien toiveet pihapiiristä

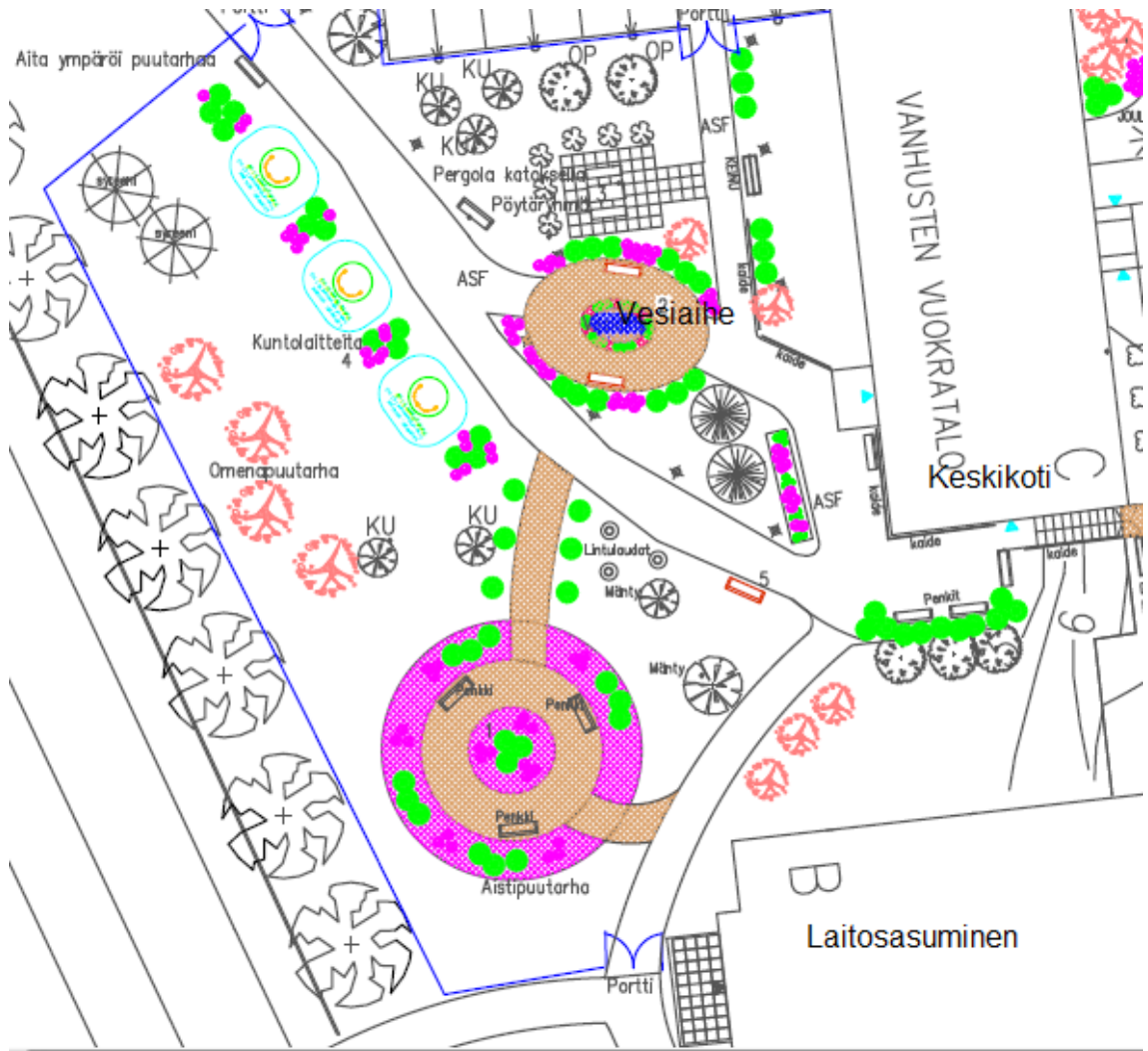
Senioripuutarhan turvallisuus on yksi tärkeimmistä ikäihmisen liikkumista edistävästä tai estävästä tekijöistä, riittävä valaistus, esteetön ja tasaiset liikkumisväylät ovat ensisijaisen tärkeitä. Hyvä ulkovalaistus turvaa myös liikkumista ympärivuoden. Toiminnallisuus, yksin tai yhdessä tekemisen tuoma mielihyvä kuuluu myös ikäihmisen hyvän elämän perustarpeisiin, joka säilyy elämän loppuun asti. Elämään sisältöä tuovat päivittäiset toiminnot ja tapahtumat joihin myös ulkoilu luontoympäristössä kuuluu, ovat tärkeitä myös ikäihmisen arjessa. Luontoympäristössä ulkoilu on virkistävää ja rauhoittavaa, se voi tuoda myös levon tunteen ja voi antaa kokemuksen suurempaa kokonaisuuteen kuulumisesta. (Tolvanen & Jääskeläinen 2016, 25–27.) Senioripuutarhan toivottiin tuovan käyttäjilleen koke-

muksellisuutta, joka nousi induktiivisen sisällön analyysin kautta yhdeksi osa-alueeksi. Kokemuksellisuus syntyy toiminnallisen tekemisen, luontoympäristössä liikkumisen, toimimisen ja aistihavaintojen kautta.

Turvallisuus ja siihen liittyvänä esteettömyys on huomioitu Senioripuutarhaehdotelmassa. Kävelyreitit on suunniteltu riittävän leveiksi, jotta pyörätuolilla ja rullaattorilla liikkuvat käyttäjät pääsevät esteettömästi liikkumaan. Käytävien pintamateriaali on pääosin asfaltti ja osassa laatoitus, kivituhka voisi olla myös vaihtoehtona. Käytävä pintojen pitää olla riittävän tiiviitä, tasaisia ja pinta liukastumaton. Kävelyreittien varrella on penkkejä sopivin välimatkoin, joissa voi levähtää katsella ja seurata luontoa. Riittävän hyvä valaistus tuo turvallisuutta, valopisteitä on lisätty pihapiirin uuteen suunnitelmaan. (Lehmuspuiisto & Åkerlund 2007, 41–42.)

Keskikodin alapiha

Senioripuutarhaehdotelma piirroksiin on lisätty kehittämistyön tuomat muutokset kirkkailla väreillä. Keskikodin alapihan (Kuvio 11) Senioripuutarha ehdotuksessa on huomioitu pihapiirin käyttäjien toiveita, jotka on lisätty Tornion kaupungin teknisten palveluiden syksyllä 2015 tekemään pihapiirin suunnitelmapohjaan. Aineistoanalyysin kautta saatiin toiveiden perusteella alakategorioita ja edelleen pelkistämisen ja abstrahoinnin kautta yläkategorioita, joita olivat toiminnallisuus, turvallisuus, elämyksellisyys ja merkityksellisyys. Keskikodin alapihan suunnitelmaan on lisätty elementtejä, joita pihapiirin käyttäjät olivat esittäneet.



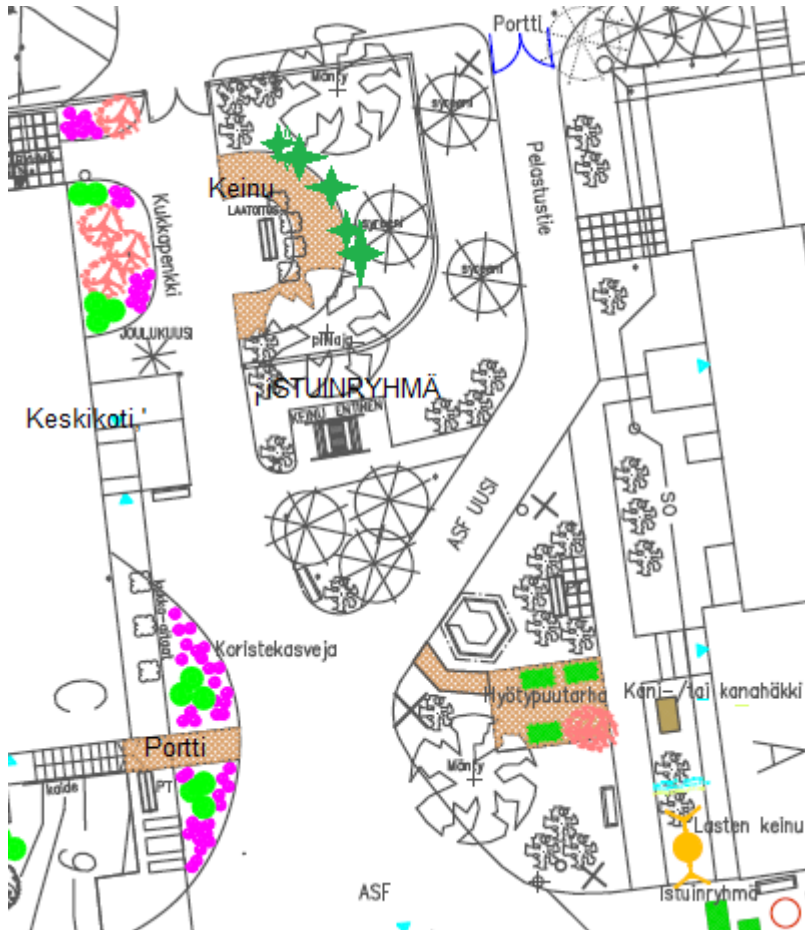
Kuvio 11. Senioripuutarhaehdotelma 1/3 Keskikodin alapiha (Liisa Hyry 2017)

Piha on nyt suurimmalta osin ruohokentän ja asfaltin peitossa, pihalla on useampia isoja puita ja jonkin verran pensaita. Toisella reunalla pihaa on laatoitettu alue, jossa on kaksipuolinen keinu, pihalla on myös valaistus. Senioripuutarha ehdotelmassa on lisätty pihapiiriin käyttäjien toiveiden mukaan aistipuutarha, jossa kasvaa kasveja ja kukkia joita voi haistaa maistaa, tunnustella ja kuulla penkillä istuen. Luonnon elementtien kokeminen ja tunteminen eri aistien kautta on kokemuksia antava ja merkityksellisyyttä elämään tuova. (Berglund 2013, 10–12; Maalin 2011, 25.)

Alapihalla on katos ja pöytäryhmä, jossa käyttäjät voivat istua ja juoda kahvia yhdessä. Seniori kuntolaitteita on neljässä kohden ja niiden takana on omenapuutarha. Keskellä pihaa on kukkaryhmä, jossa keskellä on vesiaihe. Penkillä istuen voi kuunnella veden lirinää ja lintujen laulua. Istumapaikkoja on käytävien

varrella useamassa kohden ja lintulauta ryhmä on lähellä myös. Alapihaa ympäröi aita ja pihan tuloaukoissa on portti. Senioripuutarhan kehittämistyön tuomat muutokset ovat piirroksessa merkitty väreillä.

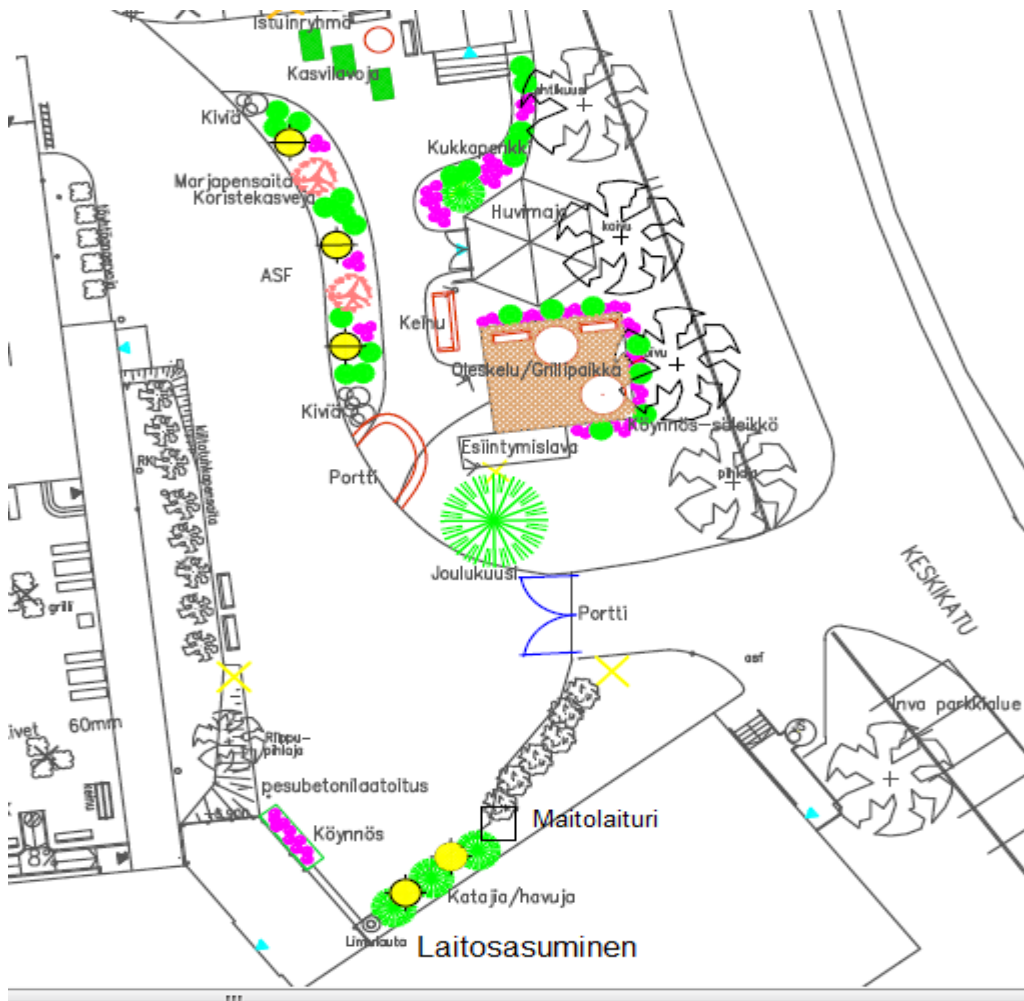
Keskikodin yläpiha



Kuvio 12. Senioripuutarhaehdotelma 2/3 Keskikodin yläpiha (Liisa Hyry 2017)

Keskikodin yläpihan Senioripuutarhaehdotelma (Kuvio 12) on tehty teknisten palveluiden ja Ikäihmisten neuvoston yhteistyöllä suunnittelemaan pihapiirin suunnitelmaan, piirrokseseen on lisätty kehittämistyön tuomat muutokset kirkailla väreillä. Suunnitelmaan on lisätty pihapiirin käyttäjien toiveiden mukaisesti, levähdyspaikkoja, penkkejä, kukkia, pensaita ja hyötypuutarha. Nämä elementit mahdollistavat pihapiirin käyttäjille toimintaa, merkityksellisyyttä sekä tuovat toiminnan kautta sisältöä elämään ja aistien välityksellä kokemuksia. Lapsille on pesäkeinu ja kanoille tai kanille hoitopaikka. Pihaa ympäröi aita ja portit, jotka luovat turvallisuutta pihapiirin käyttäjille.

Laitosasumisen pihapiiri



Kuvio 13. Senioripuutarhasuunnitelma 3/3 Koivula, Puistola ja Rantapihan yläpiha (Liisa Hyry 2017)

Laitoshoidon yläpihan Senioripuutarhaehdotelma (Kuvio 13) on tehty teknisten palveluiden ja Ikäihmisten neuvoston yhteistyöllä suunnittelemaan pihapiirin. Suunnitelmaan on lisätty pihapiiriin käyttäjien toiveita, piirrokseen on lisätty kehittämistyön tuomat muutokset kirkkailla väreillä. Yläpihan parkkipaikat on siirretty laitoshoidon talon pätyyn ja sivulle, molemmat pysäköintialueet näkyvät Senioripuutarhaehdotelmassa (liite 10). Yläpihan Senioripuutarhaan tullaan sisälle kaarellisesta portista, jonka läheisyydessä on joulukuusi. Grilli-alue jossa on esiintymislava, istuinryhmä, keinu ja pergola tuovat antavat käyttäjilleen toiminnallisuutta, tuovat merkityksellisyyttä sekä sisältöä elämään. Samoin viherkasvi ja kukkaryhmät, kasvien istutuslava alue, kivet ja marjapensaat antavat mahdollisuuden toiminnalle turvallisessa ja esteettömässä ympäristössä. Pihapiiriä ympäröi aita ja sisääntuloteissa on portit.

6 POHDINTA

6.1 Tulosten pohdinta

Opinnäytetyön aiheena palvelukeskuksen pihapiirin asukkaiden ja pihapiirin käyttäjien toivomusten tutkiminen on hyvin ajankohtainen ja tärkeä. Tutkimus osoittaa, että ikääntyvälle väestölle on oman asumisympäristön viihtyisyys ja luontolähtöisyys tärkeää. Viihtyisä ja ikäihmisille suunniteltu pihapiiri, motivoi ulkoilemaan ja antaa merkityksellisyyttä elämään. Luontolähtöisessä pihapiirissä liikkumisella on myös monitahoisia terveydellisiä vaikutuksia. Samasuuntaisia tutkimustuloksia on saatu tutkittaessa ikäihmisten kokemuksia tehostetussa palveluasumisessa, tutkimuksessa kysyttiin mitkä tekijät kannustavat ikäihmistä ulkoilemaan luontoympäristössä. Tutkimustuloksissa ympäristön turvallisuus, toiminnallisuus ja kokemuksellisuus aktivoi asukkaita ulkoilemaan luontoympäristössä. (Malin 2011, 25.)

Hiljattain julkaistussa väitöskirjassa oli tutkittu tehostetussa palveluasumisessa asuvien ikäihmisten mielipidettä asiakkaan oikeutuksesta ja olemassaolosta. Tulevaisuuden ikääntyneillä on vahva halu toteuttaa omanlaistansa elämää ja säilyttää itsemääräämisoikeus (Pirhonen 2017, 7–9). Tämän opinnäytetyön tuloksissa näkyy, että ihmisellä säilyy ikääntyneenäkin asuinympäristöön liittyvät hyvinvointiin vaikuttavat tekijät samana, vain niiden painotus muuttuu. Iäkkäänä asuinympäristön turvallisuus ja esteettömyys korostuvat. Palveluasumisessa asuvilla ikäihmisillä, luonnossa liikkuminen tarjoaa heille vaihtelua ja virkistystä sekä parantaa fyysistä, psyykkistä ja sosiaalista hyvinvointia. (Sempik, Aldridge & Becker 2005, 2. 5.) Tämän opinnäytetyön tuloksia voidaan käyttää apuna, kun ollaan suunnittelemassa erilaisten ikäihmisten asumisyksiköiden piha-alueita asiakaskäyttöön.

Viihtyisällä ulkoympäristöllä, joka on esteetön, turvallinen ja jossa on mahdollisuus erilaisiin toimintoihin, tukee ikäihmisen hyvinvointia. Pihapiirin luontolähtöisyydellä on erityisesti merkitystä ikäihmisen hyvinvointiin, rauhoittumiseen ja merkityksellisyyden kokemiseen. (Berglund 2013, 10–12.)

Senioripuutarhan toteutumiseksi rahalla on tärkeä merkitys ja se voi muodostua haasteeksi. Haasteena voi olla myös asenteet, toivon että nyt on aika muuttaa

niitä ja toteuttaa Senioripuutarhaehdotelma vähitellen osissa. Tutkimus aineistomateriaalia oli paljon, sen osia voisi myös edelleen jatko työstää ja laitoinkin liitteeksi, induktiivisen sisällönanalyysi materiaalin kokonaisuudessaan.

Yllättävää oli, että Suensaaren palvelukeskuksen piha- alueesta löytyi teknisiltä palveluilta useampia eri pihasuunnitelma versioita. Vanhin kartoista oli 70-luvun Vakava -lain aikoihin piirretty pihapiirin suunnitelma (Liite 11), teknisten palveluiden mukaan se ei koskaan toteutunut. 70-luvun pihasuunnitelmassa vaikuttaa olevan samoja elementtejä kuin nyt Senioripuutarhaan käyttäjät toivoivat kuten keittiöpuutarha.

6.2 Eettisyys ja luotettavuus

Opinnäytetyön eri prosessivaiheisiin kuuluu eettisiä valintoja ja pohdintaa, jo aihevalinta sinällään on eettinen valinta. Tutkimuksesta tekee eettisesti hyvän, hyvän tieteellisen käytännön noudattaminen. Kun tutkimuksen lähtökohdaksi on ihmisarvon kunnioittaminen, materiaalin luottamuksellinen käsittely sekä tutkimukseen osallistuvien riittävä informointi, lähtökohdat noudattavat hyvän tieteellisen tutkimuksen periaatteita. Tutkimuseettisten periaatteiden tunteminen ja niiden käyttäminen tiedon hankinnassa, on jokaisen tutkijan vastuulla. Tutkimuksen reliabiliteetti eli luotettavuus tarkoittaa tutkimusmittarin tarkkuutta, että tehdyn tutkimuksen mittarin lopputulokset vastaavat mahdollisimman luotettavasti todellisuutta. (Ronkainen, Pehkonen, Lindblom –Yläne & Paavilainen 2011, 7–8; Hirsijärvi ym. 2009 23–24.) Opinnäytetyössäni olen pyrkinyt kuvaamaan mahdollisimman tarkasti ja selkeästi, työn eri vaiheita ja lopputuloksia jotka vastaavat tutkimuskysymyksiin.

Tässä opinnäytetyössä olen hakenut lähdeaineistoa mahdollisimman luotettavaksi tiedetyistä lähteistä, kuten kotimaisia ja ulkomaalaisia väitöskirjoja sekä tutkimuksellisia artikkeleita. Tiedonhaussa käytin YAMK tiedonhakuopinnoissa neuvottuja tieteellisen tiedon hakukoneita, sekä kiinnitin huomiota lähteiden ikään ja luotettavuuteen. Pyysin myös sähköpostitse apua kirjaston tiedonhaku palveluista, löytääkseni luotettavia lähteitä oikeilla hakusanoilla ja oikeaa hakukonetta käyttäen. Osa eettisyyttä on aiheen valinta ja valitsemani aihe on tärkeä minulle

henkilökohtaisesti, työhöni potilaskoordinaattorina ja vs. kotihoidon osastonhoitajan liittyen, mutta sillä on myös laajempi yhteiskunnallinen merkitys. Tänä keväänä on ilmestynyt uusi väitöskirja, jonka aihe kosketti palveluasumisessa ja laitoshoidossa asuvia ikäihmisiä ja heidän hyvinvointiaan ja olemassaolon oikeutusta. Väitöskirjassa käsiteltiin myös iäkkäiden asumisyksiköissä asuvien mahdollisuuksia vaikuttaa omaan elämäänsä. (Pirhonen 2017, 7–8.) Opinnäytetyön tuloksista ja tuotoksesta olen lupautunut pitämään oman palauteiltapäivän, mukaan kutsun pihapiirin asukkaita, omaisia ja henkilöstöä, teknisten palveluiden ja vanhus- ja hoivapalveluiden henkilöstöä, mutta tärkeänä myös päättäjiä. Tutkimusmateriaalia käsiteltiin luottamuksellisesti ja eikä osallistujien henkilötietoja kerätty, materiaali hävitetään asianmukaisesti opinnäytetyön valmistuttua. Äänitteet ohjausryhmän kokouksista sekä kehittämisiltapäivistä, ovat olleet lisäämässä luotettavuutta, jotta mitään asioita ei unohtuisi lopputuotosta ajatellen, äänitteet hävitetään asianmukaisesti.

Luotettavuuden eli validiteetin lisäämiseksi tutkimuksen menetelmä osuudessa tulee kertoa ja kuvata mahdollisimman hyvin, miten tutkimus on suoritettu. Tärkeää on kuvailla yksityiskohtaisesti kaikki tutkimuksen eri vaiheet, jotka auttavat ymmärtämään tutkimuksen kulkua ja tarvittaessa mahdollistaa tutkimuksen uudelleen tekemisen. (Hirsijärvi, yms. 2009, 260–261.) Reliabiliteetti tarkoittaa tutkimuksessa saatujen tulosten yhteneväisyyttä toistettavuutta, pysyvyyttä tai vakautta, sekä samalla tutkimuksen toistettavuutta. (Ronkainen, Pehkonen, Lindblom- Yläne & Paavilainen 2011, 132; Hirsijärvi yms. 2009 31–33.) Plagiointi on toisen tukijan työn, ajatusten, ideoiden tai tutkimuksen tuotosten esittäminen omassa työssä, ilman asianmukaisia lähdemerkintöjä (Hirsijärvi ym. 2009, 122). Lähdemerkinnät on merkitty tässä työssä YAMK opinnäytetyön ohjeiden mukaisesti, eikä muiden tutkimusten tuotoksia ole esitetty omina, vaan annettu asianmukainen arvostus tutkimuksen tekijälle.

Tutkimuksen luotettavuuden lisäämiseksi, olen antanut opinnäytetyön suunnitelman, sekä varsinaisen opinnäytetyön luettavaksi sekä hyväksyttäväksi työelämän ohjaajalle sekä johtavalle hoitajalle. Opinnäytetyönä toteutettavan kehittämistyön ja aineiston keruuseen luvan hain Tornion Hyvinvointipalveluiden perusturvajohtajalta. Tässä tutkimuksessa resurssina olen toiminut itse. Kehittämisiltapäivät joissa kerätiin tutkimusmateriaali, pidettiin Suensaaren palvelukeskuksen

ruokasali tiloissa. Sain järjestää molemmat kehittämisiltapäivät myös omalla työajalla, toimeksi antajan luvalla. Kustannukset pidettiin mahdollisimman pieninä, lähinnä kopiointi ja materiaali kuluja sekä ryhmätyössä tarvittavat materiaalit toivat kustannuksia.

6.3 Kehittämisehdotukset

Ikäihmisten palveluissa on tapahtunut suuria muutoksia viime vuosina kuten kotihoitossa ja palveluasumisessa, palveluseteli on tuonut asiakkaille mahdollisuuden valita mistä hankkia asumispalveluita, jos toimintakyky heikentyy. Uusia yksityisiä ikäihmisten palveluasumisen yksiköitä on tullut kovalla vauhdilla, usein niissä on myös kiinnitetty erityisesti huomiota asukkaiden mahdollisuuteen osallistumiseen, yhdessä tekemiseen ja ulkoiluun luontoympäristössä.

Kaupungin omana toimintana järjestetyissä palveluasumisen yksiköissä ei ole huomioitu iäkkäiden asukkaiden ulkoilu mahdollisuuksiin riittävästi. Nyt ja tulevaisuudessakaan eivät ikäihmiset tahdo tulla suljetuiksi sisätiloihin vuoden ympäri, vaan mahdollisuus ulkoiluun viihtyisässä, toiminnallisessa luontoympäristössä on ehdottoman tärkeää hyvinvoinnin kannalta. Muistisairaalle asiakkaalle voidaan teknologian avulla turvata ja varmistaa ulkoilua, nyt jo myydään monenlaisia turvalaitteita, jotka turvaavat ulkoilua kodin lähiympäristössä yksin tai yhdessä muiden kanssa.

Ehdotan kehittämistehtävän tulosten perusteella, että Tornion kaupungin vanhus- ja hoivapalvelut sekä tekniset palvelut yhteistyössä toteuttavat vähitellen osissa Senioripuutarhaehdotelman mukaisesti. Senioripuutarhaehdotelma on tehty teknisten palveluiden ja ikäihmisten neuvoston yhteistyönä 2015 suunnittelemaan pihasuunnitelmaan, johon on yhdistetty asukkaiden, omaisten ja henkilökunnan eli pihapiirin käyttäjien toiveita. Rahoitusta pihapiirin muuttamiseksi asiakaslähtöiseksi voidaan suunnitella investointi rahoituksen kautta, budjetoimalla hanke useammalle eri vuodelle.

Senioripuutarhan toteuduttua sen vaikutuksista asukkaiden hyvinvointiin voisi tehdä opinnäytetyön, haastatteleamalla pihapiirinkäyttäjiä ja henkilöstöä heidän

kokemuksistaan. Mielenkiintoista olisi myös tietää vaikuttaako luontoympäristössä ulkoilu asukkaiden lääkityksiä tai levottomuutta vähentävästi. Uusia turvateknologia ratkaisuja on kehitetty myös, niiden avulla on mahdollisuus seurata ikäihmisen toimintaa ja seurata paraneeko ikäihmisen unenlaatu säännöllisellä luontoympäristössä liikkumisella.

6.4 Jatkotutkimusaiheet

Jatkotutkimusaiheena voisi olla Suensaaren palvelukeskuksen pihapiirin käyttäjien toiveiden pohjalta tehdyn Senioripuutarhaehdotelman testaus ja palvelumuotoilu simulaation keinoin Lapin yliopiston Sinco -laboratoriossa. Simulaatiossa voidaan rakentaa suunniteltu puutarhaehdotelma ja mukaan palvelumuotoiluun tulisi ottaa paikallisia ikäihmisiä Suensaaren palvelukeskuksesta ja Ikäihmisten neuvostosta. Senioripuutarhaehdotelman mahdollistamiseksi on tarjottu Hämeen ammattikorkeakoulun rakennetun ympäristön tai viheralueiden suunnittelun asiantuntija -koulutusohjelman opiskelijoille, opinnäytetyönä tehtäväksi Senioripuutarhan toteutussuunnitelman. Toteutussuunnitelmassa luodaan puutarhan mittasuhteisiin perustuva rakennesuunnitelma ja kustannusarvio.

Jatkotutkimusaiheena tai kehittämishankkeena voisi olla myös eri eläkeläisjärjestöjen sekä vapaaehtoisten mukaan saanti pihapiirin toimintaan, hoitoon ja asukkaiden avuksi ulkoiluun. Senioripuutarhan hoitoon ja ylläpitoon pitäisi saada järjestöjä mukaan, koska kaupungin omissa kiinteistöissä ei ole erikseen pihapiirin hoitoon palkattua henkilöstöä. Tärkeää olisi myös henkilökunnan koulutus luontolähtöisien menetelmien käyttöön ja vaikutuksiin, ikäihmisten hyvinvoinnin edistämiseksi. Lapissa kehitetään parhaillaan kotihoitoa ja ikäihmisten palveluita Toimiva kotihoito lappiin-hankkeessa. Hankeen yksi osio on teknologia ratkaisujen lisääminen ikäihmisten arjen turvaamiseksi, Senioripuutarhaan voisi mahdollisesti liittää teknologisia ratkaisuja, jotka toisivat turvallisuutta liikkumiseen.

LÄHTEET

- Allardt, E. 1980. Hyvinvoinnin ulottuvuuksia. Helsinki: Wsoy.
- Allardt, E. 1993. Having, Loving, Being: An alternative to the Swedish Model of Welfare Research. Teoksessa M. Nussbaum & A. Sen (toim.) The Quality of life. Oxford: Oxford university press. Viitattu 13.4.2017.
https://books.google.fi/books?hl=fi&lr=&id=mOHnCwAAQBAJ&oi=fnd&pg=PA88&dq=erik+allardt+hyvinvointiteoria&ots=HIOSSYe-cVA&sig=ZR0Uo8KFIM0HVDVQAcmmRlaBgcl&redir_esc=y#v=onepage&q&f=false.
- Andersson, S. 2007. Palveluasuntoja Ikäihmisille. Palveluasumisen nykytilanne ja tuleva tarve. Stakesin raportteja 14/2007. Helsinki: Sosiaali- ja terveystieteiden tutkimuskeskus.
- Bengtson, A. 2003. Utemiljöns betydelse för äldre och funktionshindrande. Kunskapssammanställning. Statens folkhälsainstitut. Viitattu.11.2015.
http://www.arkus.se/files/118/Utemiljons_betydelse.pdf
- Berget, B., Braastad, Bjarne., Burls, A., Elings, M., Hadden, Y., Haigh, R., Hassink, J., Haubehofer, B., Hegarty, J., Hine, R., Neuberger, K., Rappe, E., Sempik, J., Thorsen-Gonzalez, M. & Wilcox, J. 2010. Green care: A Conceptual Framework. J. Sempik, R. Hine & J. Wilcox (toim.) A Report of The Working Group on the Health Benefits of Green care. Loughborough: Loughborough University. Viitattu 19.5.2017.
http://www.agrarumweltpaedagogik.ac.at/cms/upload/bilder/green_care_a_conceptual_framework.pdf
- Berglund, K. 2013. Attraktiv utemiljö med focus på äldrevård. Viktiga aspekter i utformningen av utemiljöer vid service-och demensdoende. Alnarp: Examinensarbete för landskapsingenjörer. Viitattu 26.5.2017.
http://stud.epsilon.slu.se/5590/1/berglund_k_130515.pdf
- De Bono, E. 1990. Kuusi ajatteluhattua. Loimaa: Mark kustannus Oy.
- De Bono, E. 1987. Six thinking Hat. Educational Psychology in Practice. 1/1989. 206. Viitattu 27.9.2016.
<http://www.tandfonline.com/doi/abs/10.1080/0266736890040408?journalCode=cepp20>
- Ehdotus ikääntyneiden asumisen kehittämissuunnitelmaksi vuosille 2012-2015. Ympäristöministeriön raportteja 16/2012. Helsinki. Ympäristöministeriö. Viitattu 1.12.2015
https://julkaisut.valtioneuvosto.fi/bitstream/handle/10138/41334/YMra16_2012_Ehdotus_ikaantyneiden_asumisen_kehittamishj_web.pdf?sequence=2.
- Genet, N., Boerma, W., Kroneman, M. Hutthincon, A. & Saltman, R. 2012. Home care across Europe, Current structure and future challenges. United Kingdom. Viitattu 20.9.2016.
http://www.euro.who.int/__data/assets/pdf_file/0008/181799/e96757.pdf.

- Haukijärvi, N., Kangas, A., Knuutila, H., Leino-Richert, E. & Teirasvuo, N. 2014. Ta-voitteena aktiivinen ja työelämälähtöinen oppiminen. Käytännön opetusmenetelmiä opiskelija- ja työelämälähtöiseen opetukseen ja koulutukseen. Turun ammattikorkeakoulun oppimateriaaleja 94. 2014. Turku. Turun Ammattikorkeakoulu. Viitattu 22.4.17.
<http://julkaisut.turkuamk.fi/isbn9789522165107.pdf>.
- Hirsijärvi, S., Remes, P. & Sajavaara, P. 2009. Tutki ja kirjoita. 15. uudistettu painos. Hämeenlinna. Tammi.
- Johansson, A-K., Kollberg, S. & Bergström, K. 2009. Grön Området för fler- en vägledning för bedömning av närhet och attraktivitet för bättre hälsa. Statens folkhälso instituten. Solna. Viitattu 30.11.2015
<http://www.folkhalsomyndigheten.se/pagefiles/12222/R2009-2-Gronomraden-for-fler.pdf>
- Jäppinen, T. & Sarsimo, J. 2011. Julkisten palveluiden käyttäjälähtöinen uudistaminen Helsingissä. Teoksessa S. Miettinen (toim.) Palvelumuotoilu. Helsinki. Teknologiainfo Teknova Oy.
- Järvensivu, T., Nykänen, K. & Rajala, R. 2010. Verkostojohtamisen opas: Verkko-työskentely sosiaali- ja terveysalalla. Muutosvoimaa vanhustyön osaamiseen - hankkeen julkaisu. Viitattu 12.9.2016.
<http://verkostojohtaminen.fi/wp-content/uploads/2011/01/VerkostojohtamisenOpas.pdf>
- Kananen, J. 2015. Kehittämistutkimuksen kirjoittamisen käytännön opas. Miten kirjoitan kehittämistutkimuksen vaihe vaiheelta. Jyväskylän ammattikorkeakoulun julkaisuja –sarja. Jyväskylä: Suomen Yliopistopaino Oy – Juvenes Print.
- Koho, S., Rautopuro, A., Ronkainen, E., Ruotsalainen, K. & Sandell, A-M. 2014. Forum virium Helsinki. Käyttäjälähtöiset palvelumallit ikäihmisten palveluissa. Projektin loppuraportti. Viitattu 20.5.2017. 6, 40 – 42.
https://forumvirium.fi/wp-content/uploads/default/files/kapi-projektin_raportti.pdf
- Koski, R., 2010. Learning cafe. Rastorin asiantuntijailta. Viitattu 25.9.2015.
<http://www.slideshare.net/Ideapakka/rastor-learning-cafe>
- Kuusisto, A. & Kuusisto, J. 2010. Käyttäjälähtöinen palvelukehitys kuntasektorilla - mahdollisuuksia ja pullonkauloja. A. Jyrämä & T. Mattelmäki. (toim.) Palvelumuotoilu saapuu verkostojen kaupunkiin. Verkosto- ja muotoilunäkökulmia kaupungin palveluiden kehittämiseen. Helsinki: Aalto -yliopiston taiteiden ja suunnittelun korkeakoulu. Viitattu 18.5.2017.
<https://shop.aalto.fi/media/attachments/54229/palvelumuotoilu.pdf>
- Kyngäs, H., Vanhainen, L. 1999. Sisällön analyysi. Hoitotiede lehti. Vol 11, no 1/99. Viitattu 22.9.2016.
https://www.researchgate.net/profile/Tarja_Poelkki/publication/261723764_Sisallontanalyysi_suomalaisessa_hoitotieteellisessa_tutkimuksessa/links/551b0ad80cf2fdce84384f32.pdf
- Kyngäs, H., Kääriäinen, M. Elo, S., Kanste, O. & Pölkki, T. 2011. Sisällönanalyysi suomalaisessa hoitotieteen tutkimuksessa. Hoitotiede 2011,23(2) 138 – 139

- Lamminniemi, T. & Nurminen, K. 2008. Pitkäaikaisessa laitoshoidossa ja ympäri-
vuorokautisesti tuetun palveluasumisen piirissä olevien vanhusten koettu elä-
mänlaatu. Jyväskylä Jyväskylän Yliopisto. Terveystieteiden laitos. Gerontolo-
gian ja kansanterveyden pro gradu tutkielma. Viitattu 19.4.2017.
[https://jyx.jyu.fi/dspace/bitstream/handle/123456789/18757/urn_nbn_fi_jyu-
200807045586.pdf?sequence=1](https://jyx.jyu.fi/dspace/bitstream/handle/123456789/18757/urn_nbn_fi_jyu-200807045586.pdf?sequence=1)
- Lapin liitto. 2009. Lapin maakunta suunnitelma 2030. LAPPI Pohjoisen luova me-
nestyjä. Viitattu 13.9.2016.
[http://www.lappi.fi/lapinliitto/c/document_library/get_file?folde-
rId=26224&name=DLFE-1054.pdf](http://www.lappi.fi/lapinliitto/c/document_library/get_file?folderId=26224&name=DLFE-1054.pdf)
- Lawton, P. 1991. A Multidimensional View of Quality of life in Frail Elders. Teok-
sessa J. Birren, J. Lubben, J. Rowe & D. Deutchman (toim). The Concept of
Measurement of Quality of life in the Frail Elderly. San Diego: Academic press.
Viitattu 17.4.2017.
[https://books.google.fi/books?id=Uh-
GoBQAAQBAJ&pg=PA51&lpg=PA51&dq=The+Concept+of+Measure-
ment+of+Quality+of+life+in+the+Frail+EI-
derly.&source=bl&ots=_bbDbbDSXh&sig=xkG-ld2wTBm-
syHJsAKIqRj9DTBs&hl=fi&sa=X&ved=0ahUKEwiRh](https://books.google.fi/books?id=Uh-GoBQAAQBAJ&pg=PA51&lpg=PA51&dq=The+Concept+of+Measure-ment+of+Quality+of+life+in+the+Frail+Elderly.&source=bl&ots=_bbDbbDSXh&sig=xkG-ld2wTBm-syHJsAKIqRj9DTBs&hl=fi&sa=X&ved=0ahUKEwiRh)
- Lehmuspuiisto, V. & Åkerblom.S. 2007. Iäkkäiden ihmisten liikuntapaikkojen suun-
nittelu – Arki ja terveystieteiden palvelu- ja hoiva-asumisympäristössä. Helsinki.
Opetusministeriö Liikuntapaikkajulkaisu 94.
- Liikuntalaki 10.4.2015/390
- Malin, M. 2011. Viherympäristön aktivoivat vaikutukset ikäihmisten palvelutaloyh-
teisössä. Helsingin yliopisto. Maataloustieteenlaitos. Maisteri tutkielma. Viitattu
12.9.2016.
https://helda.helsinki.fi/bitstream/handle/10138/17124/MInna_Malin_Gradu.pdf
- Miettinen, S., Raulo, M. & Ruuska, J. 2011. Johdanto. Teoksesta. Miettinen
S.(toim.) Palvelumuotoilu -uusia menetelmiä käyttäjätiedon hankintaan ja hyö-
dyntämiseen. Viitattu. 9.1.2016
[https://www.teknologiainfo.net/sites/teknologiainfo.net/files/documents/pdf/Pal-
velumuotoilu_alkusivut.pdf](https://www.teknologiainfo.net/sites/teknologiainfo.net/files/documents/pdf/Palvelumuotoilu_alkusivut.pdf).
- Mäntylä, H., Kuusela, M., Kivilehto, S., Korhonen, A., Marjomaa, T., Liski—Mark-
kanen, S., Vainikainen, T., Rappe, E., Jussila, T.& Kuittinen. M. 2012. Asukas-
lähtöistä senioriasumista. TTS:n julkaisuja 414. Rajamäki.
http://www.tts.fi/images/stories/tts_julkaisut/tj414.pdf
- Oinonen, S.& Ruotsalainen, K. 2013. Toiveita tulevaisuuden ikääntyneiden palve-
luille. Helsinki. Forum Virium Helsinki. Viitattu 20.5.2017.
[http://docplayer.fi/2037201-Toiveita-tulevaisuudenikaantyneiden-palve-
luille.html](http://docplayer.fi/2037201-Toiveita-tulevaisuudenikaantyneiden-palve-luille.html).
- Ojasalo, K., Moilanen, T. & Ritalahti, J. 2014. Kehittämistyön menetelmät. Uuden-
laista toimintaa liiketoimintaan. Helsinki: Sanoma Pro Oy.

- Paljärvi, S. 2012. Muuttuva Kotihoito. 15 vuoden seurantatutkimus Kuopion kotihoidon organisoinnista, sisällöstä ja laadusta. Kuopio. Itä-Suomen Yliopisto. Yhteiskuntatieteiden ja kauppatieteiden tiedekunta. Väitöskirja. Viitattu 6.9.2016. http://epublications.uef.fi/pub/urn_isbn_978-952-61-0702-8/urn_isbn_978-952-61-0702-8.pdf.
- Pirhonen, J., 2017. Good Human Life with in Assisted living for Older People What the residents are able to do and be. Tampere. University of Tampere. Väitöskirja. Viitattu 23.5.2017. <https://tampub.uta.fi/bitstream/handle/10024/101042/978-952-03-0416-4.pdf?sequence=1>
- Raijas, A. 2008. Arjen hyvinvointi ja mahdollisuudet sen mittaamiseen. Helsinki: Kuluttajatutkimuskeskus. Viitattu 20.5.2017. https://helda.helsinki.fi/bitstream/handle/10138/152397/Arjen_hyvinvointi_ja_mahdollisuudet_sen_mittaamiseen.pdf?sequence=1
- Rappe, E. 2005. The influence of a green environment and horticultural activities on the subjective well-being of the elderly living in long-term care. Helsinki. University of Helsinki. Department of applied Biology. Publication no.24. Väitöskirja.
- Ronkainen, S., Pehkonen, L., Lindblom–Yläne, S. & Paavilainen E. 2011. Tutkimuksen voimasanat. Helsinki. WSOYpro.
- Saari, J., 2011. Hyvinvointi: suomalaisen yhteiskunnan perusta. Helsinki: Gaudeamus Helsinki University Press.
- Salonen, K. 2013. Näkökulmia tutkimukselliseen ja toiminnalliseen opinnäytetyöhön. Opas opiskelijoille, opettajille ja TKI -henkilöstölle. Turku. Turun ammattikorkeakoulun puheenvuoroja 72.
- Sanerma, P. 2009. Kotihoitotyön kehittäminen tiimityön avulla. Tampere. Tampereen Yliopisto. Kasvatustieteiden tiedekunta. Väitöskirja. viitattu 30.9.2016. <https://www.tsr.fi/tsarchive/files/TietokantaTutkittu/2007/107325Loppuraportti.pdf>.
- Sempik, J., Aldridge, J. & Becker, S. 2005. Healthy well-being and social inclusion. Therapeutic horticulture in the UK. Bristol: University of Bristol. The Policy press.
- Soini, K.& Vehmasto, E. 2014. Kohti suomalaista Green care -toimintatapaa. Teoksessa E. Vehmasto Green care -toimintatavan suuntaviivat Suomessa (toim.). Jokioinen. MTT. 8. <http://jukuri.luke.fi/bitstream/handle/10024/482161/mttkasvu20.pdf?sequence=1&isAllowed=y>
- Sosiaalihuoltolaki.1301/2014.
- Sosiaali- ja terveysministeriö 2011. Laatusuositus hyvän ikääntymisen turvaamiseksi ja palveluiden parantamiseksi julkaisuja. Jyväskylä. <http://www.kunnat.net/fi/asiantuntijapalvelut/soster/sosiaalipalvelut/ikaanty->

neet/laatusuositus/Documents/01_Laatusuositus_hyv%C3%A4n_ik%C3%A4ntymisen_turvaamiseksi_ja_palvelujen_parantamiseksi_2013.pdf.

Sosiaali- ja terveystieteiden ministeriö. 2013. Laatusuositus hyvän ikääntymisen turvaamiseksi ja palveluiden parantamiseksi julkaisu. Viitattu 26.9.2016.
https://www.julkari.fi/bitstream/handle/10024/110355/ISBN_978-952-00-3415-3.pdf?sequence=1

Sosiaali- ja terveystieteiden ministeriön esitteitä. 2014. Laatusuositus hyvän ikääntymisen turvaamiseksi ja palveluiden parantamiseksi. Tampere Sosiaali ja terveystieteiden ministeriö. Viitattu 20.4.2017.
https://julkaisut.valtioneuvosto.fi/bitstream/handle/10024/70280/URN_ISBN_978-952-00-3467-2.pdf?sequence=1

Stakes 2000. Ympäristökin vaikuttaa terveyteen. Ideakortti 1/00. Viitattu 13.9.2016.
https://www.julkari.fi/bitstream/handle/10024/77321/ideakortti1_00.pdf?sequence=1.

Stål, T., Wiss, K., Hakamäki, P. & Saaristo, V. 2015. Tutkimuksesta tiiviisti. Hyvinvoinnin ja terveyden edistämisen toteutuminen kunnassa rakenteet, vastuu, seuranta ja voimavarat. THL. Viitattu 6.8.2016.
https://www.julkari.fi/bitstream/handle/10024/126897/URN_ISBN_978-952-302-527-1.pdf?sequence=1.

Takano, T., Nakamura, K. & Watanabe, M. 2002. Urban residential environments and senior citizens' longevity in megacity area: the importance of walkable green space. Tokio. Graduate school of Tokyo Medical and Dental University. Viitattu 21.4.2017
<https://www.ncbi.nlm.nih.gov/pmc/articles/PMC1756988/pdf/v056p00913.pdf>

Tepponen, M. 2009. Kotihoidon integrointi ja laatu. Kuopio. Kuopion Yliopisto. Yhteiskuntatieteellinen tiedekunta. Väitöskirja.

Terveydenhuoltolaki 30.12.2010/1326.

Toikko, T. & Rantanen, T. 2009. Tutkimuksellinen kehittämistoiminta. Tampere. Tampere University press.

Tolvanen, T. & Jääskeläinen, A. 2016. Osallisuutta vahvistavan, luontoon tukeutuvan kuntoutustoiminnan malli. Luontoa elämään, luontoa kuntoutukseen-teemajulkaisu 1/3. Rovaniemi: Lapin ammattikorkeakoulu. Viitattu 22.5.2017.
<http://www.theseus.fi/bitstream/handle/10024/121778/B%2019%202016%20Tolvanen%20Jaaskelainen%20teemajulkaisu%201.pdf?sequence=3>

Tornion kaupunki 2014. Ikääntymispoliittinen strategia. Viitattu 11.9.2016.
<https://www.tornio.fi/kehittamispalvelut>

Tornion Kaupunki. 2015. Talousarvio ja suunnitelma 2016-2018. Viitattu 2.5.2017.
<https://www.tornio.fi/filewrap.php?c=&f=TA2016.pdf>

- Tulkki, A. 2012. Green care – hyvinvoinnin luontolähtöistä tukemista. Teoksessa. H. Jankkila (toim.) Green care: Hyvinvointia pohjoisen luonnosta. Rovaniemi: Rovaniemen Ammattikorkeakoulu.
- Vaarama, M., Mukkila, S. & Hannikainen-Ingman, K. 2014. 80 vuotta täyttäneiden elämänlaatu ja elinolot. Teoksesta Vaarama, M. Karvonen, S. Kestilä, L. Moisio, P. & Muuri, A. (toim.) Suomalaisten hyvinvointi 2014. Tampere: Terveyden ja hyvinvoinnin laitos.
- Vanhuspalvelulaki 28.12.2012/980.
- Vanhusten palvelutalojen pihan suunnitteluohje 2004. Vanhustyön Keskusliitto. Viherympäristöliitto. Helsinki. Viitattu 28.9.2016.
- Veenhoven, R. 2006. The Four Qualities of life. Ordering concepts and measures of the good life. Teoksessa M. McGillivray & M. Clark. (toim.) Understanding Human well-being. 7-10 United Nation University Press. Tokyo-New York-Paris. 7–10.
<https://personal.eur.nl/veenhoven/Pub2000s/2006f-full.pdf>
- Vehmasto, E. Green care -palvelutyypit Suomessa. 2014. Teoksessa E. Vehmasto Green care -toimintatavan suuntaviivat Suomessa (toim.). Jokioinen. MTT. 30, 32.
<http://jukuri.luke.fi/bitstream/handle/10024/482161/mttkasvu20.pdf?sequence=1&isAllowed=y>
- Verma, I., Hätönen, J. 2011. Ikäihmiset, asuminen ja teknologia. KÄKÄTE -raportteja 2/2011. Helsinki: Vanhustyön Keskusliitto. Viitattu 17.4.2017.
http://www.ikateknologia.fi/images/stories/Julkaisut/Ikähmiset_asuminen_ja_teknologia_netti.pdf.
- Vilka, H. & Airaksinen, T. 2003. Toiminnallinen opinnäytetyö. Jyväskylä: Tammi.
- Vilka, H. & Airaksinen, T. 2004. Toiminnallisen opinnäytetyön ohjaajan kirja. Tampere. Tammer-Paino Oy.
- Virtanen, P., Suoheimo, M., Lamminmäki, S., Ahonen, P., & Suokas, M. 2011. Matkaopas asiakaslähtöisten sosiaali- ja terveystalujen kehittämiseen. Teke-sin katsaus 281/2011. Viitattu 26.9.2016
<http://www.tekes.fi/globalassets/julkaisut/matkaopas.pdf> Ympäristöministeriö 16/2012.
- Vuorio, E. Vuorovaikutusta vertaisryhmän ehdoilla. 2009. Teoksesta I. Tanskanen & T. Suominen-Romberg (toim.) Esteettömästi saavutettavissa. Turku: Turun ammattikorkeakoulun raportteja 82. Viitattu 22.4.2017
<http://julkaisut.turkuamk.fi/isbn9789522160843.pdf>
- Ylä-Outinen, T. 2012. Ikäihmisten arki. -Kotona asuvien palvelutaloon muuttavien ikäihmisten kertomuksia jokapäiväisestä elämästä. Kuopio: Itä-Suomen yliopisto. Yhteiskuntatieteiden ja kauppatieteiden tiedekunta. Väitöskirja.
- Ympäristöministeriö. 2013. Ikääntyneiden asumisen kehittämisohjelma vuosille 2013-2017. Valtioneuvoston periaatepäätös 18.4.2013. Viitattu 26.9.2016.

http://www.ym.fi/fi-fi/asuminen/ohjelmat_ja_strategiat/lkaantyneiden_asumisen_kehittamisohjelma.

LIITTEET

- Liite 1. Hankesopimus Tornion kaupunki
- Liite 2. Hankesopimus Lapin AMK Luontoa elämään! -hanke
- Liite 3. Tutkimuslupa
- Liite 4. Kutsu ensimmäiseen Senioripuutarha kehittämisiltapäivään.
- Liite 5. Kutsu toiseen Senioripuutarha kehittämisiltapäivään.
- Liite 6. Learning cafe kysymykset ja osallistujien ohjeistus
- Liite 7. De Bonon kuusihattua iltapäivän kysymykset sekä ohjeistus
- Liite 8. Teknisten palveluiden 9/2015 tekemä pihasuunnitelma Suensaaren palvelukeskuksen pihapiiriin.
- Liite 9. Kehittämisiltapäivässä käytetty pihapiirin kartta
- Liite 10. Senioripuutarha ehdotelma koko pihapiiriin
- Liite 11. 70-luvun vakava lain aikaan tehty pihapiirin puutarha suunnitelma
- Liite 12. Aineiston induktiivinen sisällön analyysi

Liite 1. Hankesopimus Tornion kaupunki

Liite I (U2) Opinnäytetyön toteutustapa

I Opinnäytetyön toteutustapa

Kunta/ Yhteisö	
Toteutuspaikka: <i>Tornion Kaupunki, Vanhus- ja hyvinvointi palvelut</i>	
Työntekijä:	Asma/ ammattinimi: <i>klutavhoitaja</i>
Osoite: <i>Sauralehto 1 95400 Tornio</i>	Puhelin:
Sähköposti:	
Opinnäytetyön toteutustapa	
Opinnäytetyön nimi: <i>SEMOOPUSTARHA</i> Lucefokokemuka Suomen palvelukokemuksen piiripelin osalle	
Opinnäytetyön suorittamista varten tarvittava laite/ väline:	Näyttö: <i>12/2016</i>
Opinnäytetyön ohjaajan toimielimen nimi: Koko ohjausryhmä:	<i>Katja Harjo, osastohoitaja</i>
Toimeksiantajan odotus	
<input checked="" type="checkbox"/> osallistua opinnäytetyön toteutukseen <input checked="" type="checkbox"/> mahdollistaa työsuorituksen työtyytyväisesti <input checked="" type="checkbox"/> ohjeistaa opettajayhteisöä kyttyä ammattitaitoa kysymällä <input checked="" type="checkbox"/> mahdollistaa mahdollisuuksien mukaan opinnäytetyönsisäisiä, osittain työtä jatkettua sekä luonnos työn arviointi varten <input checked="" type="checkbox"/> osittain tarvittava työvälineiden osalta opettajien ja ammattitaitokoulun kanssa	
Alkijätunnus: [redacted]	

II Opiskelijan sitoumus opinnäytetyöhön

Opiskelijan nimi	
Opiskelijan etu- ja sukunimi: <i>Liisa Hyv</i>	Opiskelijan numero: [redacted]
Osoite: [redacted]	Puhelin: [redacted]
Sähköposti: [redacted]	
Koulutus ja suostumustapa: <i>Ylempi AMK, toimisto ja työvälineiden</i>	
Opiskelijan sitoumus	
<input checked="" type="checkbox"/> suorittamaan työn suunnitellusti ja ammattitaitokoulun ohjeista suositusten, <input checked="" type="checkbox"/> myöntämällä toimeksiantajalle saamansa alustuksen opinnäytetyön toteutukseen, <input checked="" type="checkbox"/> suorittamaan mahdollisuuksien mukaan osittain luonnos työtä jatkettua sekä luonnos työn arviointi varten <input checked="" type="checkbox"/> toimeksiantajan nimellä opinnäytetyön toteutustapa soveltaa tavalla ja tavalla esittämällä työn tuloksia toimeksiantajalle.	
Alkijätunnus: [redacted]	

Liite 1. Hankesopimus Tornion kaupunki

Liite 1 (2/2) Työskelytyön lisäehtojen liitteet

00 Työskelytyön ehtoja

Ilman nimiä

Ilman nimiä -nimi: *RAISA SEPPÄNEN*

Henkilönumeri: _____ Puhelin: _____

Sähköposti: *raisa.seppanen@lapinamk.fi*

Henkilönumeri on välttämättä jätettävä.

Varmistaa, että työskelytyön ehtoja ja liitteitä on luettu ja ymmärretty, ja että kaikki työntekijät ovat sitoutuneet noudattamaan niitä.

Varmistaa, että työskelytyön ehtoja ja liitteitä on luettu ja ymmärretty.

Varmistaa, että työskelytyön ehtoja ja liitteitä on luettu ja ymmärretty.

Varmistaa, että työskelytyön ehtoja ja liitteitä on luettu ja ymmärretty.

Varmistaa, että työskelytyön ehtoja ja liitteitä on luettu ja ymmärretty.

Nimi: *Raisa Seppänen*

Ilman nimiä

Ilman nimiä -nimi: *Outi Törmänen*

Nimi: _____ Sähköposti: *outi.tormanen@lapinamk.fi*

Nimi: *Outi Törmänen*

Työskelytyön ehtoja ja liitteitä on luettu ja ymmärretty, ja että kaikki työntekijät ovat sitoutuneet noudattamaan niitä.

18 Lapin AMK - ylempi ammattikorkeakoulualue - Työskelytyön ehtoja 2014-2018

Liite 2. Hankesopimus Luontoa elämään! -hanke

Liite I (V) Opinnäytetyön toimielämästötiedot

I Opinnäytetyön toimielämästötiedot

YHTIÖTIEDOT	
Yhtäisyystyylitiedot: <i>Lopin AMK, Luontoa elämään! -hanke</i>	
Yhtäisyys: [redacted]	Asemat/ammattinimi: <i>proj. joht.</i>
Osoite: <i>Jokiväylä 11, 96300 Rovaniemi</i>	Puhelin: [redacted]
Sähköposti: [redacted]	
Opinnäytetyön aihe ja sisältö (nimeä ja kuvaile lyhyesti)	
Opinnäytetyön aihe: SENSORIPIILITÄRINA Luontokokemuksia Suomenselän palvelukeskuksen piha-alueen asukkailla	
Opinnäytetyön sisältöä varten suoritettu tautt-aineisto:	Päivä: <i>12/2016</i>
Opinnäytetyön ohjauksen toimittajan nimi, sukunimi ja nimi: [redacted]	
Toimielämästötietojen selvitys-ohjeet	
<input type="checkbox"/> osallistua opinnäytetyösuunnitelman laatintaan <input type="checkbox"/> mahdollistaa työn suorittamisen työtyöehtojen <input checked="" type="checkbox"/> ohjauksen aikana työhön liittyvät ammattitieteelliset kysymykset <input checked="" type="checkbox"/> osallistua mahdollisuuksien mukaan opinnäytetyöseminaariin, ohjauksen työstä johtavista ammattilaisista ja muista alan asiantuntijista <input type="checkbox"/> ohjauksen aikana työhön liittyvistä asioista opiskelijan ja ammattilaiskeskustelun kanssa	
Allekirjoitus: <i>14.12.2015 [signature]</i>	

II Opiskelijan sitoumus opinnäytetyöhön

OPISKELIJA	
Opiskelijan nimi ja sukunimi: <i>Liisa Henry</i>	Opiskelijan numero: [redacted]
Osoite: [redacted]	Puhelin: [redacted]
Sähköposti: [redacted]	
Rooli ja vastuut/velvoitteet: <i>Yhteisö AMK, Elinikäisyys ja työelämäkoulutus</i>	
Opiskelijan sitoumus	
<input checked="" type="checkbox"/> osallistua työhön säännöllisesti ja ammattilaiskeskustelun ohjeiden mukaisesti, <input checked="" type="checkbox"/> käyttää toimielämästötietoja suunnitella sivuilla oleva opinnäytetyön tarkoituksen, <input checked="" type="checkbox"/> suostua osallistumaan mahdollisuuksien mukaan osallistumaan luontokokemuksien tautt-aineistosta ja <input checked="" type="checkbox"/> toimittamaan valmiin opinnäytetyön toimielämästötietoja soveltamalla ja tarvittaessa osallistumaan työhön liittyvistä asioista.	
Allekirjoitus: <i>[signature]</i>	

Liite 2. Hankesopimus Luontoa elämään! -hanke

01/01/2017 Ajantasainen selvitys

02 Sopijapuolien tiedot

Yhteisö

Nimi: *Raija Seppänen*

Yhteisö: *Raija Seppänen / Seppänen & Ti*

Yhteisön johtaja: *Raija Seppänen*

Yhteistyökumppani

Nimi: *Outi Tammela*

Yhteistyökumppanin nimi: *Outi Tammela / Outi Tammela & Ti*

Yhteistyökumppanin johtaja: *Outi Tammela*

03 Sopijapuolien tiedot

04 Sopijapuolien tiedot

05 Sopijapuolien tiedot

06 Sopijapuolien tiedot

07 Sopijapuolien tiedot

08 Sopijapuolien tiedot

09 Sopijapuolien tiedot

10 Sopijapuolien tiedot

11 Sopijapuolien tiedot

12 Sopijapuolien tiedot

13 Sopijapuolien tiedot

14 Sopijapuolien tiedot

15 Sopijapuolien tiedot

16 Sopijapuolien tiedot

17 Sopijapuolien tiedot

18 Sopijapuolien tiedot

19 Sopijapuolien tiedot

20 Sopijapuolien tiedot

21 Sopijapuolien tiedot

22 Sopijapuolien tiedot

23 Sopijapuolien tiedot

24 Sopijapuolien tiedot

25 Sopijapuolien tiedot

26 Sopijapuolien tiedot

27 Sopijapuolien tiedot

28 Sopijapuolien tiedot

29 Sopijapuolien tiedot

30 Sopijapuolien tiedot

31 Sopijapuolien tiedot

32 Sopijapuolien tiedot

33 Sopijapuolien tiedot

34 Sopijapuolien tiedot

35 Sopijapuolien tiedot

36 Sopijapuolien tiedot

37 Sopijapuolien tiedot

38 Sopijapuolien tiedot

39 Sopijapuolien tiedot

40 Sopijapuolien tiedot

41 Sopijapuolien tiedot

42 Sopijapuolien tiedot

43 Sopijapuolien tiedot

44 Sopijapuolien tiedot

45 Sopijapuolien tiedot

46 Sopijapuolien tiedot

47 Sopijapuolien tiedot

48 Sopijapuolien tiedot

49 Sopijapuolien tiedot

50 Sopijapuolien tiedot

51 Sopijapuolien tiedot

52 Sopijapuolien tiedot

53 Sopijapuolien tiedot

54 Sopijapuolien tiedot

55 Sopijapuolien tiedot

56 Sopijapuolien tiedot

57 Sopijapuolien tiedot

58 Sopijapuolien tiedot

59 Sopijapuolien tiedot

60 Sopijapuolien tiedot

61 Sopijapuolien tiedot

62 Sopijapuolien tiedot

63 Sopijapuolien tiedot

64 Sopijapuolien tiedot

65 Sopijapuolien tiedot

66 Sopijapuolien tiedot

67 Sopijapuolien tiedot

68 Sopijapuolien tiedot

69 Sopijapuolien tiedot

70 Sopijapuolien tiedot

71 Sopijapuolien tiedot

72 Sopijapuolien tiedot

73 Sopijapuolien tiedot

74 Sopijapuolien tiedot

75 Sopijapuolien tiedot

76 Sopijapuolien tiedot

77 Sopijapuolien tiedot

78 Sopijapuolien tiedot

79 Sopijapuolien tiedot

80 Sopijapuolien tiedot

81 Sopijapuolien tiedot

82 Sopijapuolien tiedot

83 Sopijapuolien tiedot

84 Sopijapuolien tiedot

85 Sopijapuolien tiedot

86 Sopijapuolien tiedot

87 Sopijapuolien tiedot

88 Sopijapuolien tiedot

89 Sopijapuolien tiedot

90 Sopijapuolien tiedot

91 Sopijapuolien tiedot

92 Sopijapuolien tiedot

93 Sopijapuolien tiedot

94 Sopijapuolien tiedot

95 Sopijapuolien tiedot

96 Sopijapuolien tiedot

97 Sopijapuolien tiedot

98 Sopijapuolien tiedot

99 Sopijapuolien tiedot

100 Sopijapuolien tiedot

LIITE 3. Opinnäytetyön tutkimuslupa

LAPIN AMK
LAPIN AMKIN KOKOAMINEN

OPINNÄYTETYÖN TUTKIMUSLUPAHAKEMUS

Hakijan / hakijoiden henkilötiedot	Nimi Lisa Hyry	Henkilötunnus [REDACTED]	
	Kotiosoite [REDACTED]	Postinumero 95120	Postipaikka Tornio
	Puhelin [REDACTED]	Sähköpostiosoite lisa.hyry@tornio.fi	
	Tutkimuslaitos, oppilaitos tai muu yhteisö Lapin amk	Hakijan tutkimuslupa-asiasta Opiskeluja	
Opinnäytetyön ohjaaja	Nimi Teija Rouzu	Opinnoista ja ammasta Kotiteollisuuden osaston ohjaaja	
	Tutkimuslupa ja -paikka Tornion kaupunki, Saksankatu 1	95120 Tornio	
	Puhelin [REDACTED]	Sähköpostiosoite teija.rouzu@tornio.fi	
	Tutkimuslupa-asiasta Tornion kaupunki, Saksankatu 1		
Tutkimuslupa- antaja	Tutkimuslupa-antaja Lapin AMK / Lapin ammattikorkeakoulu Tornion kaupunki, Saksankatu 1 95120 Tornio		
	Yhteyshenkilö Teija Rouzu Tornion kaupunki, Saksankatu 1 95120 Tornio		
Paikkoyhteisö ja aluetuomio	Paikkoyhteisö Tornio	Paikkoyhteisön aluetuomio 7/5/2016	Hakijasta Lisa Hyry
	Luvasta <input checked="" type="checkbox"/> Tutkimuslupa myönnetään <input type="checkbox"/> Tutkimuslupa ei myönnetään		
Paikkoyhteisö ja aluetuomio	Paikkoyhteisö Tornio	Paikkoyhteisön aluetuomio 8/2/2016	Hakijasta Teija Rouzu
	Myöntämisen syyt <input checked="" type="checkbox"/> hakijan luvasta on saatu vakuutus ja tarvittava tutkimuslupa tukkua koulusta <input type="checkbox"/> hakija ei ole tutkintotoimikunnan jäsen, eikä toimi koulussa <input type="checkbox"/> muu syy		
Paikkoyhteisö ja aluetuomio	<input type="checkbox"/> opinnäytetyön tekijällä hakijalla <input type="checkbox"/> opinnäytetyön ohjaajalla <input type="checkbox"/> yhteisöllä, josta luvasta myöntämisen koskee <input type="checkbox"/> jokin muu, mikä?		

Tule sinäkin!

Asukas, omainen, henkilöstö ja asiasta
kiinnostunut

Torstaina 14.4-16 klo 13

Suensaaren palvelukeskuksen ruokasaliin
Keskikatu 36, Tornio

Ideoidaan Suensaaren palvelukeskuksen
pihapiiriä luontoläheisemmäksi

SENIORIPUUTARHAKSI

SINON MIELIPITEESI ON TÄRKEÄ!!!

Ylempään AMK tutkintoon sisältyy kehittämistehtävänä

oppinäytetyö ja toimeksiantajana ovat

Tornion kaupungin hyvinvointipalvelut

Lapin AMK:n Luontoa elämään! -hanke

Halutessasi voit olla yhteydessä Liisa Hyry

puh [REDACTED] tai

liisa.hyry@tornio.fi

Liite 5. Kutsu toiseen kehittämissiltapäivään



SENIORIPUUTARHA

**Suensaaren palvelukeskuksen
pihapiirin luontolähtöisemmäksi
ideoimisiltapäivä**

"Bonon kuusi hattua"

To 28.4 klo 13

Suensaaren palvelukeskuksen ruokasalissa
Keskikatu 36

Toivon juuri sinun osallistuvan!

Tervetuloa!

Ylempään AMK tutkintoon kuuluu kehittämistehtävänä
opinnäytetyö, jonka toimeksiantajana ovat

Tornion kaupungin Hyvinvointipalvelut
Luontoa Elämään! -hanke

Tarvittaessa voit olla yhteydessä
Liisa Hyry [REDACTED] tai liisa.hyry@tornio.fi

LIITE 6. Ensimmäisen kehittämisiltapäivän osallistujien ohjeistus

Learning cafe pöytien kysymykset ja ohjeistus.

...keskustelkaa yhdessä, jokainen voi ideoida kirjoittaa ja piirtää vapaasti pöytäliinaan

1. Miten palvelukeskuksen pihapiiriä tulisi parantaa?

...keskustelkaa yhdessä ja ideoikaa, kirjoittakaa ja piirtäkää vapaasti pöytäliinaan

2. Millainen olisi viihtyisä puutarha?

...keskustelkaa yhdessä, jokainen voi ideoida kirjoittaa ja piirtää vapaasti pöytäliinaan

3. Mitä ihmisen luomia elementtejä (rakennukset, polut yms.) puutarhassa voisi olla?

...keskustelkaa yhdessä, jokainen voi ideoida kirjoittaa ja piirtää vapaasti pöytäliinaan

4. Millaista kasvillisuutta puutarhassa haluaisit olevan?

LIITE 7. Toisen kehittämisiltapäivän osallistujien ohjeistus

Senioripuutarha ideoimisiltapäivä ja Bonon kuusi hattua kysymykset sekä ohjeistus

Tehtävä:

1. Senioripuutarhan rajojen piirtäminen pihapiirin kartalle. Missä se voisi olla?

Kirjoittakaa paperille ryhmän miettimät perustelut rajaukselle.

Aikaa 20min.

2. Senioripuutarhan mahdollistaminen, millä keinoin saamme puutarhan käytännössä toteutettua?

Keskustelkaa ja kirjoittakaa lapulle ryhmän hatun ajattelun mukaisesti keinoja, joilla Senioripuutarha perustaminen ryhmän mielestä mahdollistuu.

Aikaa 30min.

Valkoinen hattu- tieto

Ohje: Käytä aikaa faktojen keruuseen ja tutkimiseen!

- Esitä vain ja ainoastaan faktoja ei mielipiteitä, luuloja tai tunnelatauksia.
 - Esitä aina faktan totuusarvo, eli onko se tarkistettu ja millä tavoin. Mikäli tarkistus on tehty heikosti, tuo se selkeästi esiin.
 - Tuo tarvittaessa esiin faktan lähde mutta älä lähde liikaa perustelemaan faktaa.
 - Älä tee johtopäätöksiä faktojen pohjalta
- Neutraali - Tieto - Ei mielipiteitä, tunteita tai johtopäätöksiä ” Vastaa kuin tietokone jolta kysytään.

Musta hattu- kriittisyys

Ohje: Pohdi, mitä ongelmia ideaan liittyy!

- Tuo esiin epäilyksesi ja toiminnan seuraamukset.
 - Musta hattu ei ole ”paha hattu”. Päinvastoin se on ”hyvä”, hattun edellytys vaarojen kartoittamiseksi ja lopulta niiden välttämiseksi. Se estää tekemästä kohtalokkaita virheitä.
 - Esitä, miksi jokin asia on vaarallinen tai ongelmallinen.
- Epäily - Kriittisyys - Vaarojen näkeminen ” Näkee vaarat ja varoittaa niistä. ”
- Musta hattu katsoo tulevaisuuteen. Se kartoittaa ”karikot” ja vaaran kohdat. Se on siis seuraamuskähtöinen - ”Mitä tästä seuraa?”

Sininen hattu –kokonaiskuva

Ohje: Katso asioita korkeammasta ja laajemmasta perspektiivistä!

- Vedä asioita yhteen ja selvennä tilanne kaikille.
- Katso kokonaiskuva ja erittele vaihtoehdot selkeästi.
- Sinistä hattua käyttää usein fasilitaattori (mutta myös muut voivat käyttää sitä). Sitä käytetään niin aloituksessa kuin lopussa:
- Aloituksessa määrittele teema ja käsiteltävä asia sekä työjärjestys
- Lopetuksessa vedä asiat yhteen ja laadi toimintasuunnitelma.

Kokonaiskuva - Yhteenveto - Toimintasuunnitelma ” Tekee päätöksiä ja maalaa kokonaiskuvan. ”

LIITE 7

2/2

Punainen Hattu- tunne

Ohje: Kuuntele tuntemuksiasi ja intuitiotasi! Mutta älä mieli liian pitkään tai ankarasti!

- Esitä tunteita ja luuloja - kerro suoraan miltä asia sinusta tuntuu. Kaikkien tulee osallistua!

- Älä perustele tunteitasi - ne eivät tarvitse perusteluja.

- Jos et pysty ilmaisemaan tunteitasi, ilmaise ne sanomalla esimerkiksi: ”Olen hämmentynyt.”

- Intuitio - ”vaisto” - näyttölee punaisessa hatussa tärkeää osaa. Kerro ”vaiston väristyksistäsi”.

Tunne - Intuitio - Ei selityksiä tunteille tai aavistuksille ” Tuntee ja vaistoa mutta ei selitä miksi. ”

Keltainen hattu- mahdollisuudet

Ohje: Ole optimistinen ja toiveikas!

- Säännöt:

- Tuo esiin mahdollisuudet ja asioiden positiivinen puoli.

- Keskity tuotettavaan arvoon, eli hyötyihin.

- Positiivisuus edellyttää yleensä - mutta ei aina - perusteita ja näkemystä, ei pelkkää ”positiivisuutta positiivisuuden vuoksi”.

- Keltainen hattu ei kuitenkaan ole punainen hattu. Keltaisessa keskitytään mahdollisuuksiin mutta ei ”tunteilla”.

Positiivisuus - Mahdollisuudet - Arvontuotanto ” Kertoo, mitä mahdollisuuksia idea tuo tullessaan.

Vihreä hattu- uudet ideat

Ohje: Ole luova ja jalosta uusia ideoita

- Tuo esiin uusia, tuoreita ajatuksia.

- Provosoij ajattelemaan mutta älä ärsytä.

- Kehitä, vie ajatusta eteenpäin.

- Älä sotke vihreää hattua keltaiseen. Vihreä on uutta synnyttävä, keltainen nykyisiä mahdollisuuksia tarkasteleva.

Kasvu - Luovuus - Uudet, provosoivat ajatukset ” Etsii uusia tapoja tehdä asioita ja provosoi.

Lähde

De Bono 1990 Kuusi ajateluhattua

LIITE 8. Suensaaren palvelukeskuksen pihapiirin asemapiirros, johon kehittämisiltapäivän osallistujat rajasivat Senioripuutarhan paikan.



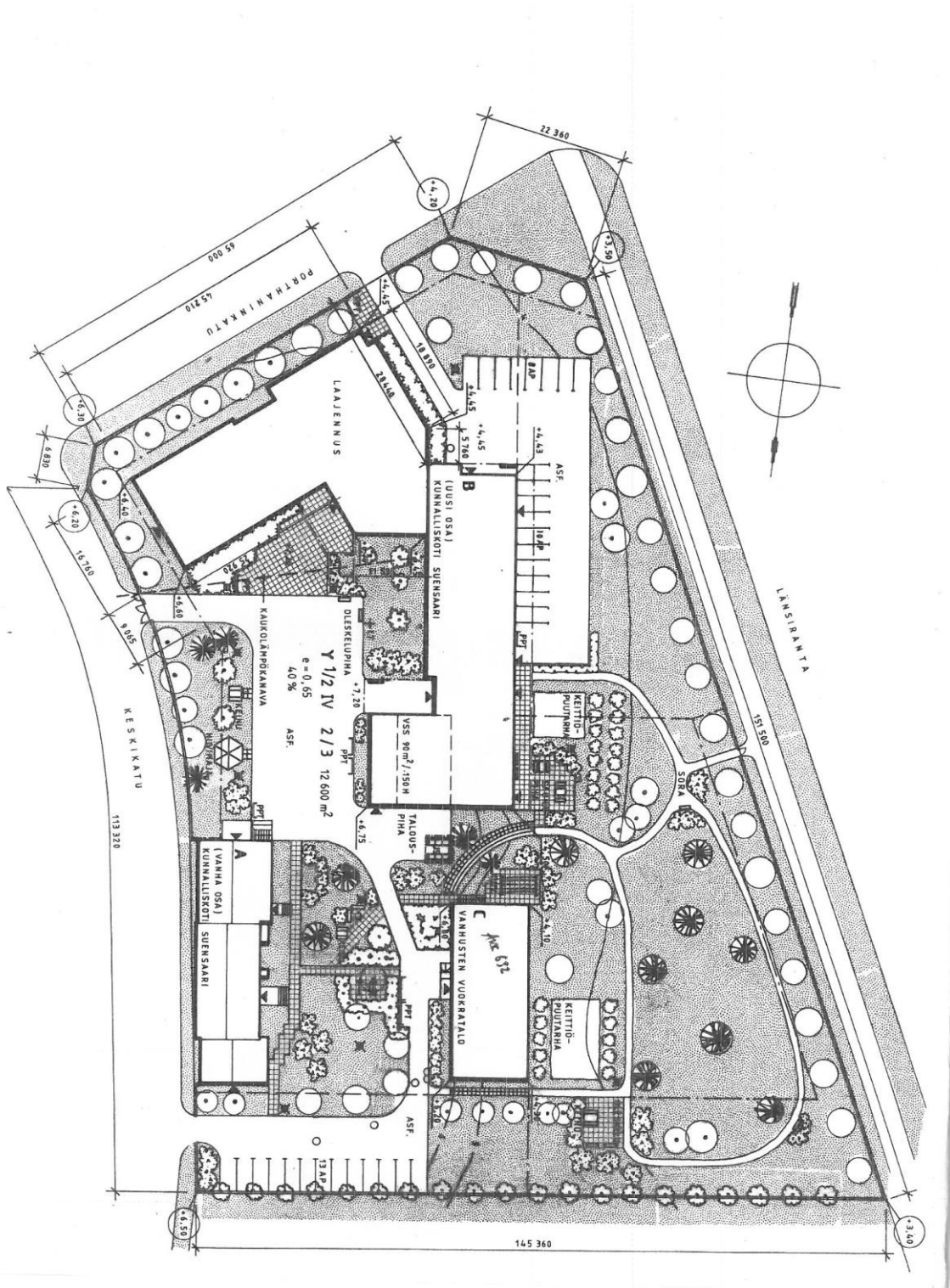
LIITE 9 Teknisten palveluiden syyskuussa 2015 tekemä pihasuunnitelma yhteistyössä Ikäihmisten neuvoston kanssa



Liite 10. Senioripuutarha ehdotelma koko pihapiiriin



LIITE 11. 70-luvun vakava lain aikaan tehty pihapiirin puutarha suunnitelma



Liite 12 Tutkimusaineiston induktiivinen sisällön analyysi
INDUKTIIVINEN SISÄLLÖN ANALYYSI

Senioripuutarha

Pelkistetyt ilmaisut	Alaluokat	Yläluokat
<ul style="list-style-type: none"> -asfaltti pois -autot pois -tupakkakatos pois -betonit pois -liikkumisväyliin lämpökatu -ovien eteen lämpökatu - ei tarvitse hiekoittaa - helppokulkuisia kivetyksiä -helppo liikkua x2 -turvallista, esteetöntä -esteetön ja turvallinen puutarha -pihan tulisi olla niin turvallinen, että kulku mahdollista -vapaa kulku sisältä ulos ja toisinpäin -hyvä valaistus talvella -valoja -hyvä valaistus talvella - - valoja pieniä -pienet upotetut lamput -pieni vesiaihe, ei vaarallinen 	<ul style="list-style-type: none"> turvalliset rakenteet turvallinen liikkua esteetön ympäristö esteetön helppo liikkuminen turvallinen liikkua hyvä valaistu ympäri vuoden hyvä näkyvyys tunnelmaa turvallisia elementtejä 	<ul style="list-style-type: none"> turvallisuus
<ul style="list-style-type: none"> -esiintymislava teatteri, jossa voi laulaa ja lausua runoja -voisi laulaa -voisi soittaa -esittää runoja 	<ul style="list-style-type: none"> -kulttuuria elämyksiä -itsensä ilmaisua -osallisuus -merkityksellisyys 	<ul style="list-style-type: none"> elämään sisältöä tuova toiminta
<ul style="list-style-type: none"> -istua- -vapaa kulku sisältä ulos ja toisinpäin -juoda kahvia -saa lapioida - toimia itsenäisesti, poimia marjoja ja käveleskellä -makkaranpaisto paikka -makkaranpaistoa -verstaas jossa voi tehdä klapeja -polkupyörä tai mopo verstaaseen -paikka jossa petipotilaatkin voisivat olla vaikka sängyn kanssa, esim pergola - varjoisa paikka pöytä ja tuolit varjossa -istuinryhmä -pöytäryhmä 	<ul style="list-style-type: none"> -tekemisen elementtejä -toiminallista tekemistä - osallisuus -merkityksellisyys -tekemisen muistoja -vapaus liikkua- - fyysistä toimintaa - osallisuutta -tekemistä -seuraamista -toimintaa 	<ul style="list-style-type: none"> Elämään sisältöä tuova
<ul style="list-style-type: none"> -tanssilava -torinpitopaikka- 	<ul style="list-style-type: none"> - osallisuutta -tekemistä 	<ul style="list-style-type: none"> toiminnallisuus

<ul style="list-style-type: none"> -hiihtolatu -lumipallosostaa voisi olla -voisi laittaa kädet multa -voisi istuttaa purkkeihin kasveja -korkeita istutuspöytiä -istutusallas -istutuspöytä - pihasauna ja puro -ulkosauna -grilli -kota -keinuja -keinu -ulko wc - Kasvit korkeammalla, että voisi pyörätuolistakin niitä syödä 	<ul style="list-style-type: none"> -seuraamista -toimintaa <p>toiminnallisuutta</p> <p>tarkoituksellisuutta elämään</p>	
<ul style="list-style-type: none"> -maitolaituri jossa on pännä -vanha lato -Puuaitoja -heinäseipäitä -portti jossa voisi kasvaa köynös, voisi mennä läpi 	<ul style="list-style-type: none"> tuttuja elementtejä muistoja 	kokemuksia antava
<ul style="list-style-type: none"> -näiden vierellä istuinryhmä -penkkejä -penkkejä -oleskelualueita <p>-pieni suihkulähde x 2</p> <p>-patsas</p> <ul style="list-style-type: none"> - pihasauna ja puro -ulkosauna -grilli -kota -keinuja -keinu -ulko wc - Kasvit korkeammalla, että voisi pyörätuolistakin niitä syödä 	<p>yhdessäoloa</p> <p>elämyksiä ja kokemuksia</p> <p>toiminnallisuutta</p> <p>tarkoituksellisuutta elämään</p>	Kokemuksia antava
<ul style="list-style-type: none"> -seniori kuntoiluvälineitä -vieraille lapsille leikkipaikka 	<ul style="list-style-type: none"> -liikuntaa elämää päiviin tapahtumia 	Toiminnallisuutta

<p>omenapuu paraatipaikalle kuusi johon voisi laittaa jouluvalot</p> <p>monivuotisiakasveja kasveja auringonkukka, suopursu pioni. ruusu narsissi</p>	aistiminen	
Pihapiirin rajaaminen		
Jos puutarha yläpihalla		
<p>Kolmen talon pihapiiri suljetaan liikenteeltä, vain ambulanssi ja paloautotx2 Suljetaan liikenne autoja ei tarvitsi olla pihalla rauhoitetaan asukkaille turvalliseksi</p> <p>parkkipaikkoja lisää alas parkkipaikkojen uudelleen teko alas Asfaltti pois ja kauniit käytävät tilalle joihin lämmitys, toimivat pelastusteinä vapaa liikkuminen</p> <p>tavarankuljetus tarvittaisiin muutoksia tavaraliikenteeseen ja liikennöintiin roskat ja logistiikka alakautta, kriittinen kohta molkit ja tunneli tai sitten kaikki vain vain ylös ja puutarha alas, tarvitaan sisätilan korjaus vapaalle liikkumiselle ulos</p>	<p>liikenteen sulkeminen parkkipaikat pois</p> <p>rauhottaminen turvallinen yläpiha käytäviä vapaus liikkua</p> <p>logistiikan ja jätehuollon uudelleen järjestäminen</p> <p>uudelleen organisointi</p>	turvallisuus
jos puutarha ylä- ja alapihalla		
jos puutarha alapihalla		
<p>-keskikodista hissillä alapihalle jos logistiikka on ylhäällä -jos logistiikka on yläpihalla niin puutarha alhaalla -myös vanhusten vuokratalosta käynti mahdollinen -ruokasalista pitää järjestää esteetön kulku alas puutarhaan -helppokulkuista asfalttia ja nurmea -jokinäkymä onko kalliimpi ratkaisu?</p>		turvallisuus
Pihapiirin mahdollistaminen		
<p>-puutarhahakoululle opinnäytetyö -oppilaitoksen hyödyntäminen maarakennuksen, puutarhaopisto oppilastyönä</p>	oppilaitoksien hyödyntäminen	yhteistyö

<ul style="list-style-type: none"> -vanhukset voivat innostua myös tekemään -asukkaat henkilökunta ja omaiset mukaan suunniteluun ja toteuttamiseen - päättäjät mukaan -vapaaehtoistyö - lahjoitukset - arpajaisia, keräyksiä - tuet 	yhteistyössä kaikki osallistuminen talkoot	yhteistyö
<p>kaupunki eu ray:n mahdollisuus rahoitukseen toteutetaan pienissä erissä loppuun asti, saa rahaa-kin paremmin</p>	investointiraha rahoitus suunnitelma	toteutus
<ul style="list-style-type: none"> - lionsit ym yrittäjät - järjestöt -rajan hyödyntäminen <p>Ei riittävästi rahaa muutoksiin, halua?</p>	<p>apurahan haku</p> <p>tempaukset</p> <p>eri järjestöt</p>	toteutus
<ul style="list-style-type: none"> -järjestetään tempauksia Toranda, pappamopot -Tornion nenäpäivä - 	rahoitus	toteutus
<p>kesätyöläiset, nuoret kesätyöläiset huolehtivat pihan hoidosta, kaupungin puutarhan johdolla</p> <ul style="list-style-type: none"> -työllistetyt 4H-yhdistyksen hyödyntäminen 	pihan hoito	toteutus
<ul style="list-style-type: none"> -Asenteet valvonta, missä määrin tarvitaan? -Kuka ehtii valvomaan? -avoin positiivinen asenne - asenteet, avarampi ajattelu 	asenteet	
<p>Muuta</p> <ul style="list-style-type: none"> -keskikadunpätkä kävelykaduksi x3, tien sulkemiselle lupa -keskikatua pätkä suljetaan, lämpökatu siihen 	turvallisuus	