

Harri Joensuu  
Marika Malho  
Henry Merimaa  
Anne Sankari (toim.)

# KARJARANTA – ympäristössä tapahtuu

# KARJARANTA

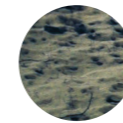
## – ympäristössä tapahtuu

Toimittaneet:  
Harri Joensuu  
Marika Malho  
Henry Merimaa  
Anne Sankari

Satakunnan ammattikorkeakoulu  
Pori  
2011

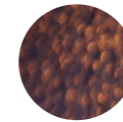
Sarja D, Muut julkaisut 3/2011 ISBN 978-951-633-073-3 ISSN 1457-0718  
© Satakunnan ammattikorkeakoulu [www.samk.fi](http://www.samk.fi)  
Kannen kuva: Katariina Lehto Takakannen kuva: Sesilja Lindell Taitto: Marika Malho

## Sisällys



Myös jätetty väliin  
Henry Merimaa  
Viestinnän koulutusohjelmavastaava/SAMK  
Kuvallisen viestinnän lehtori, TaM

3



Karjarannan viitat  
Emilia Karjula  
FM, folkloristiikan jatko-opiskelija  
Turun yliopisto

8



Dorian Gray Porin maisemassa  
Maunu Häyrynen  
Maisematutkimuksen professori  
Turun yliopisto

27

Karjaranta. SURE.

52

Kuvaajaluettelo

53



# Myös jätetty väliin

Pikkupoikana minulla oli tapana lähes päivittäin ajaa Tikkulasta kaupungin rantaan katselemaan veneitä. Niitä oli laituriin kiinnitettyinä paljon ja monensorttisia. Tikkutehtaan kohdalla ilmassa leijui kostea puun tuoksu. Mattorannassa taas haisi mäntysuopa ja mutainen joki. Siinä käytiin joskus uimassakin, vaikka selluloosa-klönttejä ajelehti pitkin pintaa.

Mattorannan tiellä kokeilin ensi kertoja ajamaan mopolla ja autolla. Opettelin innoissani niiden ajamista isän krapatessa veneen pohjaa jokakeväisenä urakkana.

Radan ja joen välissä oli jännittävä ja outo pikkuisten talojen ja pihojen alue, Hätilä. Se rakennettiin sodanjälkeistä asuttamista varten. Tienristeyksessä ennen konepajaa ja teurastamoaa oli kioski, josta useasti ostin pari hopeatoffeeta juhlistamaan venekatselua. Siitä voisi kääntyä myös isojen öljysäiliöiden vierestä lähtevälle lossille ja siirtolamökeille. Tien varrella kasvoi isoja, komeita hopeapajuja.

*Sullon yhden toffeen suuhuni ja hyppään pyörän selkään. Vasemmalla meluaa kiinnostavina konepajan suuret metallilevyt ja työkoneet. Tiedän että pian tulee teurastamon kohta ja vedän keuhkot täyteen ilmaa lisäten vauhtia pyörään. Vilkuilen eläimiä tuovia mulliautoja ja tietä ylittäviä teurastajia verisissä työtakeissaan. Avoimista ovista voi nähdä roikkuvia eläinten ruhoja. Pinnistelen vauhdilla alueen ohi ja vihdoin voin vetää keuhkot täyteen uutta ilmaa.*

*Minusta tuntuu että teuraseläinten ja lannan lemu sekä lämmin, imelä makkaramassan haju roikkuu vielä ympärilläni. Ajelen rauhallisemmin makasiinien ja viljasilon ohi venepaikalle. Siellä avaavan toisen hopeatoffeen.*

Kuvakirjan sisältö koostuu erilaisista lähestymistavoista Karjarannan alueeseen. Laaja valokuvien kokoelma syntyi viestinnän koulutusohjelman valokuvauksen ja estetiikan opiskelijoiden tuotoksina syksyn 2010 aikana. SURE-hankkeen yhteistyön kautta alueen monimuotoisuus osoittautui hedelmälliseksi kohteeksi kuvata ja tarkastella ympäristön luonnetta ja laatua. Alue näyttäytyy kuvissa usein romanttisen rappion tai hylätyn paikan ilmeenä. Niissä on vahva paikan kokemuksen tuntu.

Valokuvaaja Harri Joensuu on valinnut julkaisuun kuvat laajasta määrästä sekä suunnitellut niiden esittämistavan. Opiskelija Marika Malho on perehtynyt sähkökirjan käyttömahdollisuuksiin julkaisutoiminnassa ja suunnitellut opinnäytetyönään julkaisun graafisen ilmeen sekä editoinut tekstejä. Viestinnän koulutusohjelman panos sisältöön on keskeinen. Teos onkin yksi koulutusohjelman kymmenvuotistapahtumista.

Tutkija Emilia Karjulan runollinen proosateksti polveilee kuvien lomassa ja tuo tunnelmallisia välähdyksiä henkilöistä ja tapahtumista. Tekstin ja kuvan vuorovaikutuksessa ihmisistä tyhjät valokuvat alkavat hengittää elämää.

Maisematutkimuksen professori Maunu Häyrysen artikkeli kaupunkisuunnittelun problematiikasta esittää kysymyksiä ja mahdollisuuksia Porin kaupunkimuotokuvasta. Dorian Gray kävi siis täälläkin. Teksti tuo käsitteellisen kontrastin kuvien rosoisuudelle.

Pori osallistuu eurooppalaiseen SURE-kaupunkisuunnitteluhankkeeseen, josta on tiivistelmä kirjan loppupuolella. Kaavoitusarkkitehti Daniel Nagyn kanssa tehdyn yhteistyön ansiosta valokuvat ovat osa hanketta.







Minun kokemuksessani Karjaranta on ollut muutoksien paikka. Lapsuuteeni maisemasta ei ole paljoa jäljellä. Sen tilalle on tullut muuta tai ei mitään. Hätilän paikalla on aidattuna tyhjää melkein jättömaata. Karjarannantien uoma on osin vaihtunut toiseen kohtaan. Ei ole kioskia enää, mutta on lounasravintoloita. Ei ole losia, mutta ei ole siihen johtavaa tietäkään. Konepajan pihassa on suuria metallilevyjä, mutta siellä on hiljaisempaa ja ympärille on noussut toimimattoman näköisiä metallihalleja. Teurastamo on hävinnyt, samoin kaikki sen hajat.

Tilalle on tullut uusi asuinalue tyylikkäänä. Asukkaat ja asuminen on nyt toisenlaista. Vilkas liikenne kohisee uutta Karjarannantietä pitkin. Joki ei ole enää niin vilkkaassa kulkukäytössä. Tien varteen on siirtynyt uudenlaisia työpaikkoja ja yrityksiä. Rantamakasiineja ja varastoväyliä ei enää tarvittu. Kaupungin laita on otettu haltuun ja uusiin käyttöihin. Mutta myös jätetty väliin.

Jokivarsi taitaa usein olla jonkinlainen välitila, joka muuttuu luonnostaan ajan tarpeiden mukaan.

Kirjan nuoret valokuvaajat eivät varmaankaan tunteneet Karjarannan historiaa tai tapahtumia siellä. Kuitenkin keskeinen tunnelma tai vaikutelma monissa kuvissa on muutoksen esittäminen. Sitä on aistittu ja havainnointu. Nähtävän ympäristöherkkyyden ansiossa paikkaan on ollut helppo mennä osallistumaan. Mielestäni kuvat ovat selkeä reaktio ja jopa kannanotto ympäristössä tapahtuvaan.

Karjarannan alueelle on monia uusia suunnitelmia, muutoksen tila alueella tulee jatkumaan. Sure-hankkeen kaltaiset prosessit, pitkäjänteinen suunnittelu ja elävä elämä pitävät siitä huolen. Jotkut suunnitelmat vaikuttavat kiinnostavilta, jotkut pelottavilta. Tästä syystä herkkyyttä ympäristön suhteen on hyvä pitää yllä. Jonkun mielestä hyvä muutos on toisen mielestä menoa huonompaan. Kuten eräässä käytäväkeskustelussa eräs porilainen ympäristöajattelija sanoi: ”Kunnei ny pilattais sitä hienoa aluetta, tai ainakin pyrittäis pilaamaan se hyvin.”

Henry Merimaa

















# KARJARANNAN VIITAT

Teksti: Emilia Karjula

## LUMENKAATOPAIKKA

sokeasta pisteestä valmiit jäljet ja haalistunut heinikko,  
huiskapäiset törröttäjät ja niiden lomassa liiskahtaen  
uppoaa vierailijan pitämätön kenkä, liukuu ja mätkähtää

muutakin tänne on kaadettu, sekaan kiteytetty: kasasta kohoaa  
juuri kohta, möristen,

Repe, Reiska, Reissukaveri

kiistattomin kevään merkki, koko seurue mukana, siinä se on















## LAITAPUOLEN SALONKI

kolme tuolia ja sohva, kaikki eri suuntiin: niihin kaikkiin näkee mutta päätä täytyy kääntää, eikä jäädä

rönnöttämään

pienen matkan päässä heinikossa latuskana lumessa vettynyt patja, käykää siihen

Hellu, Arska, Saimi ja Pena, Arjallekin on tilaa

he kaikki tuntevat säännöt

















## ÄLÄ KIINNITTÄYDY YKSITYISLAITURIIN

sen sijaan laskeudu tynnyriin ja napsauta itsesi liekaan

matto vajoaisi laakeana Kokemäen väkevään imuun,  
Arja kertoi kerran että

pohjassa on tonneittain leveäsuista karjaa, niidenkö turvat niin  
korskuvat että sierainten läpi piti tunkea se jättiläismäinen kumiseva  
rengas joka äsken tarttui muukalaisen kengänkärkeen, pysykö ne  
sittenkään aloillaan, ja riittikö leväinen laidun

lihoiksi, mureaksi täytteeksi pyöreisiin poijusäkkeihin





Mikko Knuutila























## EI VÄHITTÄISMYYNTIÄ

aita ei haise miltään, tuleeko liikaa? Repen nenästä valuu hyhmää

sahan suurten ovien yläpuolella keikkuu suuri numero yhdeksän, Vellu tietää mitä se oikeasti tarkoittaa sillä hän on kirjoittanut sen puhelinluetteloonsa, samalla sivulla lukee:

kuinka paljon maksaa kilo riisiä, ja: miksi ei? hän on yrittänyt selittää mutta muut kääntyivät tuoleissaan ja syventyivät viime viikon uutisiin

aidan takana lautakasat kuin liian tiiviit heinäpaalit, noihin ei miltään ylisiltä hypitä

toisten päät ovat mustemmat kuin toisten, kumpien pitäisi haista, miksi ne ei, vastaa Vellu siihen, vaan ei, hänellä on muuta

ja Pena, Pena, Pena, on ostettava koko tynnyri

ei täällä pikareista tarjoilla

se on nokkimisjärjestys, tietää Arja

kosteasta hiekasta tulee syötävänväristä ja suuret pyörät läimivät maahan tärähtäneitä salmiakkeja, hampaanjälkineen

se oli karja joka potki lommot siniseen seinään, kiukkuisena ennen kuin se ajettiin riippumaan keltaisiin koukkuihin joiden lähelle Hellu ei mene vaikka sataa













## AJOITTAIN TYÖKONEITA

kuten murskaava torni, mureuttaa aineen kohti siloa, sopivaksi käsitellä  
alaspäin pääsee vain väärään suuntaan viettäviä portaita, jotka  
pehmenee jalan alla

rohkeammat menevät silti läpi, kun kömpii ulos oikeasta päästä  
ymmärtää Ramin ja Rata-Ellun kieltä

mmmmmuuuuu, hissiin siitä, imu vetää ylösikin,  
joki ei kaukana koskaan  
örrrrrrrr, jossain rasahtaa askel yli rajan, tuuli raikastaa ison ja haisevan  
kuontalon



# DORIAN GRAY PORIN MAISEMASSA

Teksti: Maunu Häyrynen

Karjarannan rakentamista on ehditty haukkua ylitehokkaaksi ja yksitoikkoiseksi, ankeaksikin. Pori on epäilemättä hukannut jokirannan paraatipaikan mahdollisuuksia alueen toteutuksessa. Rakennusten ulkoasu tai massoittelu eivät erityisemmin säväytä hyvässä tai pahassa. Sen sijaan silmään pistää ulkotilojen kolkkaus ja ahtaus. Toistaiseksi avarassa ympäristössä Karjaranta tuntuu umpinaiselta ja kokoon kyyristyneeltä. Rakennusten väliin jää kapeita ja tuulisia solia ja pihvoja täyttävät autotallit. Istutusten virkaa toimittavat harvat pensastupsut kaukaloissa.

Ennen kuin jatketaan, on tietysti hyvä muistaa, että asuinalueet ovat miltei järjestään kolkon ja keskeneräisen oloisia heti valmistuttuaan, ennen ympäristön viimeistelyä ja kasvillisuuden kehittymistä. Ympäristön laatu alkaa näkyä vasta pitemmän ajan kuluessa. Monet nykyisin halutuimmista kaupunginosista, kuten vaikkapa Helsingin Eira, ovat alussa olleet nekin parjattuja kivierämaita. Aika on pehmentänyt jopa 1970-luvun elementtikolosseja kasvattamalla puut oikeasti siihen kokoon, johon ne oli arkkitehtien havainnekuivissa joskus piirretty. Kauhukuvat lähiöistä perustuvat usein alkuaikojen muistoihin rakennustyön jäljiltä puuttomista ja rapaisista ympäristöistä.

Pori on monien kaupunkien tapaan valinnut tiiviyn ohjenuoraksi keskusta-alueidensa täydennysrakentamiselle. Tämä on johdonmukaista jatkoa ruutukaavakeskustan tehorakentamiselle. Uudemmat kohteet ovat yllättävän samantapaisia kuin 1960-luvun korttelit: Korkeita seinämiä ja katukuiluja, tuulensolia, kovia ja kaikuvia pintoja, ahtaita pihvoja joiden pääkäyttönä on pysäköinti. Istutuksia ja oleskelupaikkoja vain nimeksi. Suurimmat erot aikaisempaan ovat asuntojen koossa ja tekni-

sessä varustelutasossa. Elämää kotona tunnutaan nyt eletävän etupäässä seinien sisäpuolella.

Tiiviys itsessään ei aina ole pahasta. Tiivis kaupunkirakenne on harvaa energiatehokkaampi. Moni historiallinen kaupunki on rakennettu varsin tehokkaasti ja on silti arvostettu ja ihailtu asuinpaikka. Meillä kaupunkirakentaminen on perinteisesti ollut väljää ja maaseutumaista, eikä kunnollista mallia tiiviille kivikerrostaloelämälle ole päässyt syntymään. Taloja on toki osattu tehdä siinä missä muuallakin, mutta rakennetun ympäristön kokonaisuudelle ei ole liennyt huomiota. Ongelma ei ole ollut ylitsepääsemätön niin kauan kun suomalaiset kaupungit pysyivät suhteellisen pieninä ja matalina. Kun rakentamisen mittakaava on muuttunut toisenlaiseksi, ulkotilojen pienuus ja heikkolaatuisuus korostuvat.

Kaupunkiympäristön inhimillisuus riippuu vähintään yhtä paljon ulkotiloista kuin rakennuksista. Kun tilaa on vähän, pienten aukoiden, pihojen ja muiden avoimien paikkojen merkitys kasvaa. Suomalaisessa kaupunkirakentamisessa edelleen vallitseva yltiörationismi pyrkii taloudellisuuteen ja tehokkuuteen hyödyntämällä jokaisen rakennusneliön ja määrittelemällä tilojen käytöt tarkasti. Jokainen vapaa läntti jaetaan erilaisiin reviiereihin. Kun tehokkuusajattelu yhdistetään tiiviiseen rakentamiseen, saadaan yllätyksetöntä, anonyymiä ja epäviihtyisää ympäristöä.

Porin keskusta oli vielä 1950- ja 1960-luvun taitteessa pääosin empiremittakaavainen mataline puutaloineen, leveine katui-  
neen ja vehreine korttelipihoineen. Yksinkertaista asemakaavaa riittivät jäsentämään vanhat aukiot, puistokadut ja muutamat

”Tiiviys  
itsessään ei  
aina ole,  
pahasta”



maamerkkirakennukset. Keskustasta oli kävelyetäisyys maaseudulle ja sitä ympäröivät teollisuusalueiden ja esikaupunki-alueiden lisäksi rakentamattomat joutomaat. Siirtymä kerrostalorakentamiseen tapahtui äkkiä, mutta ulkotilojen määrä ja sijainti säilyivät puukaupungin mittakaavassa. Autoliikenne ja pysäköinti kaappasivat niistä leijonanosan.

Porin kaavoitus on ollut selvälinjaista: Suojelu- ja viheralueet on pyritty keskittämään selvärajaisiksi vyöhykkeiksi ja keskustan niiden ulkopuolella on päätetty tehorakentaa. Karjaranta on jatkanut tätä suunnittelutapaa vanhan ruutukaava-alueen ulkopuolelle. On luotettu jokivarsisijaintiin pahimpien puutteiden korjaajana. Kun kyseessä on vain muutaman korttelin kokonaisuus, näin voi jossain määrin tapahtuakin. Tehorakentaminen ei myöskään ole porilainen erityispiirre, vaan toteutukseltaan vastaavia alueita on ilmestynyt viime vuosikymmeninä suurempiin kaupunkeihin ympäri Suomea.

Nyt Suomessa keskustellaan taas kerran tornitalorakentamisesta. Meillä tähän asti tehdyt tornitalot ovat enimmäkseen tylsänpuoleisia pötkylöitä: Korkealle rakentamisen kustannukset saavat rakennuttajat ottamaan neliöistä kaiken irti. Tornitalo ja on puolustettu sillä että maa-alaa vapautuu julkisille tiloille. Näin ei käy niin kauan kuin ulkotilojen suunnittelu laahaa rakennetun ympäristön hännänhuippuna, jossa rahat, taidot ja tahto loppuvat aina kesken. Kömpelösti sijoitellut ja toteutetut tornitalot yhdessä vähimmäismitoitettujen ja minimibudjeteilla toteutettujen ulkotilojen kanssa on havaittu eri puolilla maailmaa tuhoisaksi yhdistelmäksi. Tuntuu siltä että tämä totuus pitää meilläkin opetella kantapään kautta.

Millaista olisi hyvä tiivis rakentaminen Porissa? Vastaukset löytyvät talojen välistä pikemminkin kuin taloista. Ensiksi pitää kysyä, mikä on porilainen katu, aukio tai puisto. John Websterin taannoksen Isolinnankatu-dokumenttielokuvan porilaisissa herättämä närkästys oli mielenkiintoista, onhan tyylin huoltokatumainen Isolinnankatu enemmän tai vähemmän tietoisien kaupunkipolitiikan tulosta. Se on hyvä esimerkki Porin keskustan katutilasta, jossa suljetut rakennusmuurit hengittävät

sisäänajoramppien ja porttikäytävien kautta ja jalkakäytävillä pysytellään täsmälleen niin pitkään kuin on pakko. Keskustan ulkopuolella rakennukset vetäytyvät matkan päähän ja katutila hajoaa epämääräisiksi pientareiksi.

Tässä vaiheessa kaupunkikonsultit alkavat tavallisesti kaivaa työkalupakeistaan värillisiä betonikiviä, istutuskaukaloita ja pollarivalaisimia. Lisätään terassi tai esiintymislava sinne ja pari penkkiryhmää tänne, ehkä vesiaihe tai kenenkään silmää loukkaamaton taideteos kaupan päälle. Tätä vakioreseptiä on käytetty Porissakin ja sillä saadaan aikaan, jos ei hirveän omintakeista niin ainakin jotenkuten toimivaa julkista tilaa rajatuille alueille. Tiiviin kaupunkirakenteen ongelmien ratkaisussa se toimii laastarilappuna. Porin keskusta on viime vuosikymmenten kehityksen tulos, jota on vaikea lähteä radikaalisti muuttamaan, mutta uusien alueiden suunnittelussa pitäisi kääntää kurssia ja lakata toistamasta vanhoja virheitä.

Suunnanmuutos voi tapahtua yksinkertaisesti aloittamalla suunnittelu ja panostukset ulkotiloista sen sijaan, että se loppuisi niihin – ja yleensä kesken. Tämä vaatisi pohjaksi jonkinlaisen analyysin siitä, miten porilaiset kaupunkiympäristöjään käyttävät ja mitä odottavat niiltä. Ulkotilojen suunnittelu ei kuitenkaan ole mikään silmänkääntötemppele, jolla kaupunkiympäristö automaattisesti paranisi. Tämä läksy on opittu kasvavissa kaupungeissa moneen otteeseen, niin viktoriaanisessa Lontoossa kuin 1960-luvun New Yorkissakin. Nyt sitä opetellaan kantapään kautta kehittyvissä talouksissa. Hyvä kaupunkiympäristö ja siihen perustuva elämänlaatu ovat erilaisten osien summa, ja ensimmäinen askel niiden kehittämisessä on tietoisuus ympäristöstä elettyinä kokonaisuutena, maisemana.

Jaana Nevalainen rinnastaa väitöskirjassaan kaupunkimaisen Oscar Wilden romaaniin Dorian Grayn muotokuva: Muotokuvaan, johon piirtyvät kaikki sen esittämän henkilön teot ja tekemättä jättämiset. Samalla tavalla kaupunkimaisema tekee näkyväksi omakuvan yhteisöstä ja sen valinnoista. Se on tietynlainen tulkinta siitä mitä pidetään tärkeänä ympäristössä, kaupunkielämässä ja ylipäätään ihmisenä olemisessa. Jos ylimpinä

”Porin keskusta  
on viime  
vuosikymmenten  
kehityksen tulos”





kaupunkirakentamista ohjaavina arvoina ovat taloudellisuus, tehokkuus ja turvallisuus, sen näkee ja kokee kaupungissa kulkiessaan. Maisema näyttää myös sen mitä ei haluta: Päämäärätöntä kuljeskelua, hallitsematonta luontoa, katvealueita ja hukkapaloja. Nämä kaikki kuuluvat osana aitoon kaupunkielämään.

Poria voisi rakentaa sekä tiiviisti että hyvin. Se vaatisi kuitenkin asennemuutosta ja kokonaisvaltaisempaa otetta totutun tehokkuus edellä -ajattelun ja postimerkkikaavojen sijasta. Olemassa olevat ainekset - ympäristö, rakennettu tila, kaupunkikulttuuri - pitäisi ottaa uudelleen tarkasteluun eikä soveltaa samoja sabluunoita kuin muualla. Joskus yhteisökin voi korjata ympäristön pahimpia epäkohtia: Esimerkiksi Viron neuvoston lähiöiden epävirallisiksi turvasatamiksi kehittyivät peltisten autotallien muodostamat sokkelomaiset pienoiskaupungit betonierämaiden keskellä. Ruotsin siirtolaislähiöissä taas maahanmuuttajien pikkuliikkeet ovat tuoneet mukanaan uudenaista kaupunkimaisuutta. Julkinen tila pitäisi tuoda takaisin uusien asuinalueiden suunnitteluun, mutta jättää liikkumavaraa sen käyttöön. Kehittämisinnossa ei saisi mennä hävittämään olemassa olevia, toimivia käyttötapoja, jotka luovat suhdetta paikkaan ja ylläpitävät jatkuvuutta. Sellaisia löytyy jokirannoilta, joutomailta, lähiöistä ja sieltä täältä keskustastakin. Ne tulisi ottaa suunnittelun yhdeksi lähtökohdaksi kaupungin hiljaisena tietona.









## WHY PHEON

ylikkäin ja päällekkäin kirjoitettuna se on nuorisokieltä ja johdattaa radalle, kiskoja pitkin kai hiukkasen horjuen

ratapölkky katoksi ojan yli, siinä on maja ja Pena antaa heti kolme tähteä, iskee krouvimmalla naulalla kiinni

aurinkoisina päivinä radalla haisee terva, Saimi kertoo miten monta ruskeaa vielä pystyy maassa erottamaan

yhtäkään niistä muut eivät näe, Enska pääsi lähimmäksi, eläessään, Simppakin tunki muutaman  
tai ainakin yritti löytää

























## VARAOSAPANKKI

litistyneet kolikot ja latistettu muovipullo, pelkkää kuorta ja muistoksi  
naulavyö  
varo sormia

hiukan yli, ohi, on jo mennyt ja ohittanut muttei maadu  
ei yritä eikä voi luovuttaa, lahoaa, ruostuu, ja on,  
pehmentyvät portaat, pölkky antaa myöten

Pena kulkee Muistokadulle ja pysähtyy  
kalmot aidan toisella puolen kadehtivat asuntola Orvokin vaaleaa,  
odottavaa, tiukassa jonossa valmistautuvaa

järjestelmähoivaa,  
odotusta joka heiltä meni ohi

vasta seuraavassa liuskassa, sektorissa

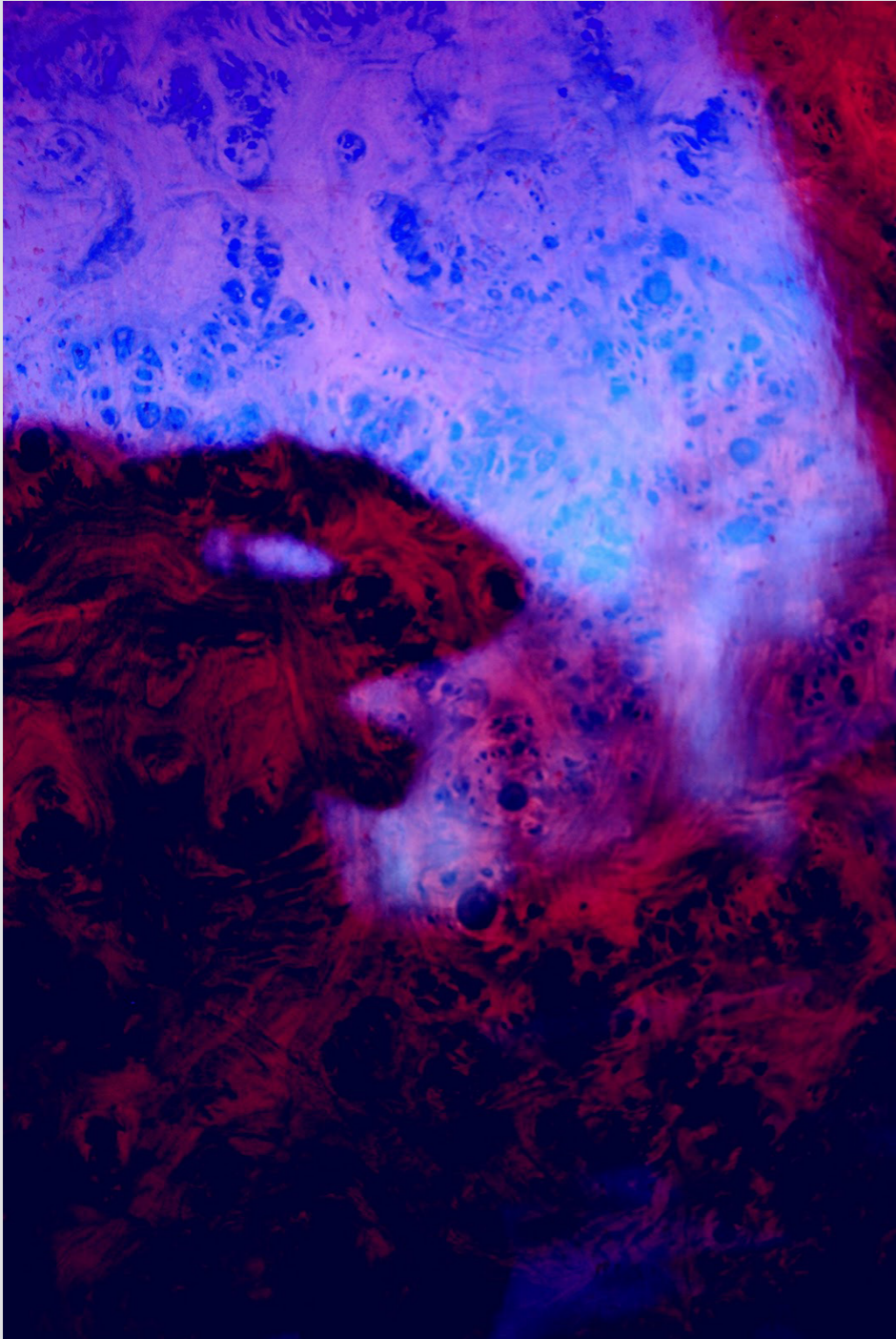












## VARTIOITU, BEVAKAD, GUARDED

lasia ja seinistä hillitysti kellertäen nousevat nelikulmiot, vaaleat talot Margit-rouva ja hänen tyttärensä Vilja kantavat ruukkupalmun parvekkeelle keskelle talvea, ruukussa on purjeveneen kuva ja sen katveeseen asetellaan huolellisesti koristelokki, se seisoo tarpeeksi hennon ja vahvan piikin nojassa, valmiina lehahtamaan, ei koskaan rääh

alakerta liioittelee, ei ymmärrä merellisen raikasta pelkistystä, sellaista oikeaa, aavaa keveyttä vaikka vieressä onkin vain joki

Margit istahtaa linjakkaaseen korituoliinsa ja hymähtää, liikaa liikaa kynttilälyhtyjä, sentään läpinäkyviä, valo kuultaa puhtaasti – vaan yhdistettynä auringonkukkiin ja valtavaan saavilliseen tekoheiniä hyi olkoon niiden päässä on puiset punaiset pallukat, tehostava väripilkku, tarkemmin katsoen aika onnistunut sekin, pakko on myöntää mutta onko nyt ihan loppuun saakka

kokonaisuus: parin talon päässä heiluu kukallinen täkki, vielä räikeämpi virhe, on siinä sentään valkoinen pohja vasten valkoista seinää - vielä kauempana ja korkeammalla esittäytyy koko Leinosen perheen pyykkikori, ne ovat muuttaneet vasta hiljan eikä Margit ihan sinne asti edes näe

















ASUNTO-OSAKEYHTIÖ PORIN  
**Jokikartano**



**Kaupunkikotien aatelia!**



**Lemminkäinen**  
Paras tapa rakentaa

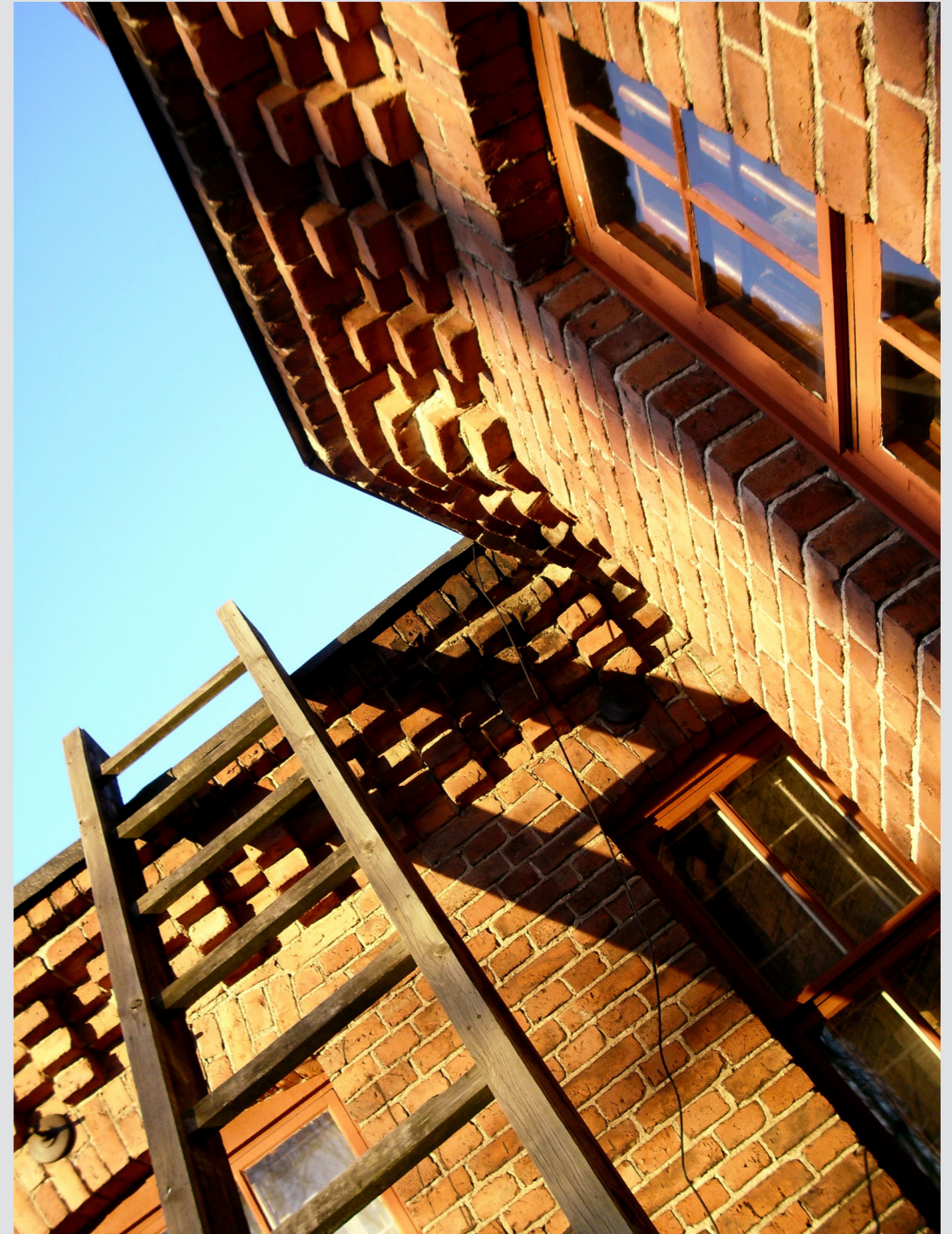
Rakentamisesta ja myynnistä huolehtii  
Lemminkäinen Talo Oy Länsi-Suomi,  
Satakunnan aluetoimisto  
Puh. 02071 58352, [www.lemminkainen.fi](http://www.lemminkainen.fi)

**Küttner Key**

Toimivat, avarat pohjaratkaisut  
suunnittelee porilainen  
ARKKITEHTITOIMISTO KÜTTNER

**asunnot.fi**  
Lemminkäisen uudet kodit

























## VÄISTÄMISVELVOLLISUUS

pätee alkukevään tuulesa mutta

takapihan halkoo Puunaulakatu, ja seuraava pysäkki on naulakauppias  
joka ottaa kaikki

| | |







# Karjaranta. SURE.

Porin kaupunki osallistuu vuosina 2009–2013 Euroopan aluekehitysrahaston Urbact II -ohjelman temaattisten verkostojen toimintaan. Porin kohdealue sijoittuu ruutukaavakeskustasta länteen joen ja Maantiekadun väliselle alueelle ulottuen Tikkulantielle asti. Aluekokonaisuus sisältää Karjaranan kaupunginosan lisäksi sen eteläpuoleiset raja-alueet Käppärän ja Päärnäisten kaupunginosissa. Porin kaupunkikeskusta laajenee tälle alueelle, jossa lähivuosien muutokset tulevat muokkaamaan kaupunkirakennetta ja kaupungin ilmettä. Kokemäenjoen rannan tuntumassa asuminen valtaa alaa teollisuudelta. Alueeseen kohdistuu merkittäviä taloudellisia odotuksia: tarvitaan lisää yrityksiä ja palveluita, jotka tukevat kaupungin taloudellista kasvua ja yhteiskunnan ja ympäristön suotuisaa ja vakaata kehitystä.

Euroopan Unionin Urbact II -ohjelman SURE-hankkeessa (Socio-economic Urban REhabilitation) työstetään laaja-alaisia menetelmiä kaupunkialueiden sosioekonomiseen uudistumiseen vaikuttavien strategioiden tueksi. Euroopan Aluekehitysrahaston tukemaa SURE-hanketta johtaa Porin unkari-lainen ystävyyskaupunki Eger. Verkostossa on mukana yhdeksästä maasta erilaisia toimintamalleja edustavia keskisuuria kaupunkeja sekä osallistuvaan suunnitteluun erikoistunut asiantuntijapartneri.

Urbact II -ohjelma korostaa kokonaisvaltaista tarkastelua, jossa yhdistetään taloudelliset ja yhteiskunnalliset näkökulmat sekä huomioidaan institutionaalisia ja kulttuurisia vaikutuksia. Integroiva lähestyminen sisältää paikallisen talouden ja työllisyyden vahvistamiseen ja monipuolistamiseen sekä yhteisöjen paikallisen vaikuttamiskyvyn ja asuntotarjonnan parantamiseen liittyviä tavoitteita.

Hankkeen aikana jokainen partneri laatii valitsemalleen kohdealueelle toimintasuunnitelman paikallisen tukiryhmän avulla. Verkostotyön kokemuksiin ja hyviin käytäntöihin perustuen laaditaan sosioekonomiselle kaupunkikehittämiselle esimerkkien kokoelma, jota samankaltaisten ongelmien parissa työskentelevät ammattilaiset voivat käyttää ohjekirjana toimintastrategioita laadittaessa.

SURE-hankkeen tavoitteena on lisätä partnerikaupungeissa vuorovaikutusta asiantuntijoiden, viranomaisten ja paikallisten toimijoiden välillä. Porin kohdealueen tulevaisuuskuva työstävä paikallinen tukiryhmä koostuu kaupungin hallintokuntien lisäksi asukkaiden, yritysten ja sosiaali- ja terveyspalvelujen edustajista ja rakennuttajista. Paikallista toimintaohjelmaa laadittaessa on tärkeää syventyä toimenpiteiden vaikuttavuuteen pitkällä aikavälillä.

Hankkeen keskeinen tavoite on selkeyttää aluekokonaisuuden tulevaa ilmettä ja sovittaa yhteen eri tasoisia toimenpide-ehdotuksia. Rakennetun ympäristön ja toimintojen moninaisuus kohdealueella on visiointityön tärkeä resurssi. Konkreettisilla parannustoimenpiteillä tavoitellaan osa-alueiden välisten yhteyksien parantamista ja toimintojen monipuolistamista.



# Kuvaajat

Kalle Björkroth 32, 33, 34

Sini Gröhn 11, 31, 45

Hanna Huhdanmäki 6, 22, 40

Miika Hyvärinen 41

Katri Isotahdon 16, 43

Otto Joutsenlahti 13, 20, 24, 47

Janne Kallio 30

Kati Kantonen 19

Mikko Knuutila 5, 6, 7, 9, 10, 11, 14, 17, 21, 35, 44, 45, 46

Auli Laine 8, 15, 25

Katariina Lehto 1,4, 29

Sesilja Lindell 42, 51, 54

Veli-Matti Lahdenniemi 26

Jenna Nijmolen 18, 48

Tomi Nordlund 32, 33, 34

Marjukka Saarinen 49

Juhana Suominen 39

Maija Vuoristo 36, 37, 38

Nanette Wessberg 50



