

MITEN TÄTÄ PUISTOA TULISI KEHITTÄÄ

suuntaviivoja Jyväskylän kaupungin leikkipuistokonseptiin



Ammattikorkeakoulututkinnon opinnäytetyö

Lepaa, rakennettu ympäristö

Kevät, 2020

Meri Siitonen

Rakennettu ympäristö

Lepaa

Tekijä	Meri Siitonen	Vuosi 2020
Työn nimi	Miten tätä puistoa tulisi kehittää: Suuntaviivoja Jyväskylän kaupungin leikkipuistokonseptiin	
Työn ohjaaja	Outi Tahvonen	

TIIVISTELMÄ

Tämä opinnäytetyö käsittelee Jyväskylän kaupungin Liikenne- ja viheralueiden vastualueen hallinnoimia leikkipuistoja ollen osa laajempaa Jyväskylän viherpalveluiden ohjelmointiin liittyvää Viherpalveluohjelmaa *Kymp-piV*:tä. Työn toimeksiantajana on Jyväskylän kaupunki.

Opinnäytetyössä pohditaan keinoja, joilla voidaan kehittää leikkipuistoista enemmän kaiken ikäisiä palvelevia, sosiaalisen kohtaamisen kaupunkitiloja. Tavoitteena on selvittää, kuinka nykyistä kohderyhmää (0 – 12 -vuotiaat) saataisiin laajennettua ja leikkipuistojen käyttöastetta lisättyä niin, että leikkipuisto voisi olla yhtä aikaa useita käyttäjäryhmiä palveleva ja silti kaikille turvallinen. Samoin mietitään, millä tavoin leikkipuistoa tulisi kehittää, jotta se palvelisi myös alueellisena ajanvietto- ja kohtaamispaikkana.

Tutkimusaineistona on hyödynnetty Jyväskylän leikkipuistoista v. 2018 tehtyä avointa käyttäjäkyselyä ja sen tuloksia. Käyttäjäkyselyn perusteella voidaan todeta, että helppo saavutettavuus lisää leikkipuiston houkuttelevuutta kaikkien ikäryhmien näkökulmasta. Tulosten mukaan myös leikkipuistojen kunto vaikuttaa varustelutasoa enemmän siihen, koetaanko puisto viihtyisänä. Sähköinen käyttäjäkysely leikkipuistojen tutkimusmenetelmänä osoittautui epätäydelliseksi, koska sillä tavoitettiin vain osa puistojen kävijäjoukosta.

Avainsanat Kaupunkisuunnittelu, leikkipaikat, leikkipuistot, maisemasuunnittelu, ulkoilualueet

Sivut 48 sivua, joista liitteitä 6 sivua

Degree Programme in Landscape Design and Construction
 Lepaa

Author	Meri Siitonen	Year 2020
Subject	Developing a sustainable playground: Urban development guidelines for Jyväskylä playground areas	
Supervisor	Outi Tahvonen	

ABSTRACT

The main subject of this thesis is the improvement concept of the public playground areas maintained by the city of Jyväskylä. The city of Jyväskylä is also the commissioner of this study.

Children between 0 – 12 years are customary target group for play park areas. Because of future alterations in the Jyväskylä population, it was important to study if it was possible to widen the group of playground users and to collate which are the main interests of each section of the population.

The aim of this thesis was to find some developing guidelines for Jyväskylä's playground areas and to search some concepts which could make those areas more suitable for everybody, that is: people of various ages and abilities. The thesis is asking if the utilization rate of Jyväskylä's playground areas could be higher. The thesis also seeks answers whether the playground areas could be used as everybody's place for pastime.

An e-survey about Jyväskylä's existing playgrounds and the playgrounds-to-be was carried out in the end of the year 2018. The survey forms the background material for this thesis, and it was studied mainly by statistical methods. The result of the enquiry indicates that, amongst all the respondents, play park areas in good state of repair were rated highly regardless the state or amount of equipment. However, when play park areas are in question, an e-survey as a research method is quite problematic since it does not achieve the target group in its entirety.

Keywords Community planning, place attachment, playground, play park, urban development, urbanism

Pages 48 pages including appendices 6 pages

SISÄLLYS

1	JOHDANTO	5
1.1	Tämän tutkimuksen tavoitteet	7
2	LEIKKIPUISTO OSANA KAUPUNKITILAA	7
2.1	Kaikkien paikka – tavoitteena kaikille sopiva leikkipuisto.....	8
2.2	Leikkipuistoja koskevaa lainsäädäntöä, viranomaismääräyksiä ja ohjeita	9
2.2.1	Maankäyttö- ja rakennuslaki.....	9
2.2.2	Liikuntalaki.....	12
2.2.3	Kuluttajaturvallisuuslaki.....	12
2.2.4	Turvastandardit	12
2.2.5	RT-kortiston julkaisut.....	12
2.3	Kestävän ympäristörakentamisen toimintamalli leikkipuistototeutuksessa	13
3	LEIKKIPUISTOT JYVÄSKYLÄSSÄ JA MUUALLA.....	13
3.1	KymppiV – Jyväskylän viherpalveluohjelma 2019-2028	17
3.2	Jyväskylän virkistyskehät.....	17
4	AINEISTOT JA MENETELMÄT	17
4.1	Leikkipaikkakysely.....	18
4.2	Menetelmät	19
5	TULOKSIA JYVÄSKYLÄN LEIKKIPAIKKAKYSELYSTÄ	20
5.1	Leikkipaikkakyselyn tyypillinen vastaaja	20
5.2	Nykytilanteen arvioinnit eräissä puistoissa	22
5.3	Uusi leikkipuisto.....	28
6	POHDINTA: LEIKKIPUISTOJEN KEHITTÄMINEN	31
6.1	Useita käyttäjäryhmiä palveleva, silti turvallinen.....	32
6.2	Leikkipuistojen käyttöasteen lisääminen ja kohderyhmän laajennus	33
6.3	Leikkipuisto alueellisena ajanvietto- ja kohtaamispaikkana	34
6.4	Leikkikehä: Jyväskylän leikkipuistot tarinakartalle	35
7	JOHTOPÄÄTÖKSET	37
7.1	Avauksia jatkotutkimuksille.....	37
	LÄHTEET.....	39
	 Liitteet	
	Liite 1 Leikkipuistojen kehittäminen: käyttäjäkysely	
	Liite 2 Leikkipuistojen viihtyisyyttä, kuntoa ja varustelutasoa kuvaavat kaaviot	

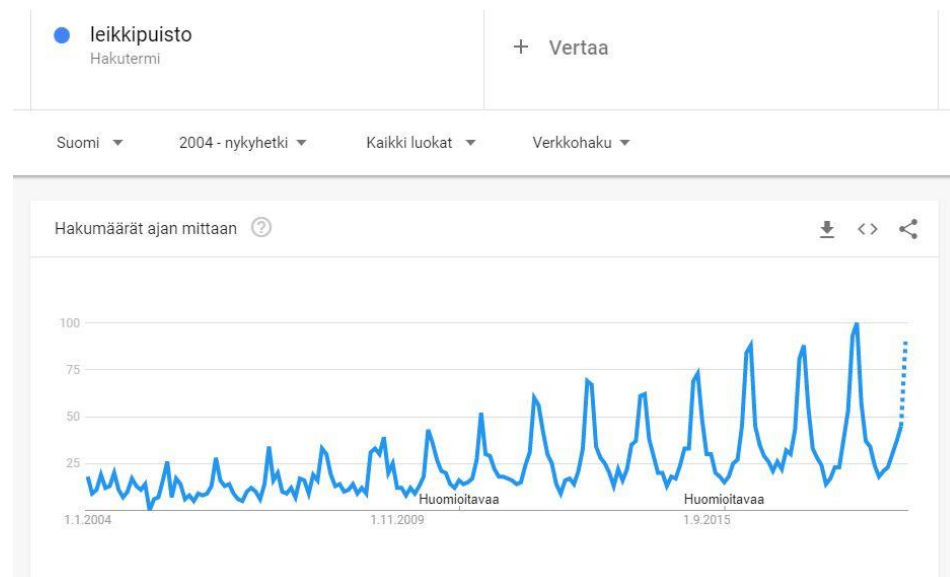
1 JOHDANTO

Ajatus erityisistä leikkikentistä on modernistisen suunnittelun tuottamaa. Vielä joitakin vuosikymmeniä sitten lapset leikkivät siellä, missä aikuiset työskentelivät ja tekivät arkiaskareitaan (Gehl 2018, s. 158). 1900-luvun alkupuolella puistossa tapahtuvaksi toiminnaksi riitti se, että eri yhteiskuntaluokat saivat vapaa-aikanaan kuljeskella, katsella näkymiä ja nähdä toisiaan.

1910-luvulta alkaen puistosuunnittelussa alettiin maisemallisten seikkojen sijaan painottaa toiminnallisuutta ja käytettävyyttä. Vuonna 1947 Otto-Iivari Meurman, Helsingin teknillisen korkeakoulun asemakaavaopin professori, kirjoitti Asemakaavaopissaan:

”Nykyajan käsityksen mukaan puistot eivät ole kaupunkien koristukseksi eivätkä sitä varten, että niihin istutettaisiin puita, pensaita, ruohoja ja kukkia. Puisto ei ole kasveja, vaan ihmisiä varten. Sen tulee ensi sijassa tarjota virkistystä ja terveyttä yhdiskunnan ihmisille”. (Meurman 1947, s. 361)

Erillisestä, leikkimiseen tarkoitettusta paikasta on vähitellen tullut oleellinen osa melkein mitä tahansa viheraluetta tai kaupunginosaa. Suomessa kiinnostus leikkipuistoja kohtaan on kasvanut koko 2000-luvun. Vuosittuhannen alkupuolen suuria teemoja ja ilmiöitä ovat pyrkimys virkistykseen ja terveyteen sekä kasvava kiinnostus toiminnallisuutta ja yhteisöllisyyttä kohtaan.



Kuva 1. Kiinnostus leikkipuistoja kohtaan kasvaa. Vuodenaikojen vaihtelu aiheuttaa pientä sahanterää, mutta yleinen trendi on nouseva. (Google Trends, 2019)

Syystä ja toisesta lisääntyneen vapaa-ajan myötä myös tavallisten ihmisten elämänsisältö on alkanut vähitellen koostua muustakin kuin työnteosta. Ensimmäiset merkittävät yritykset kulttuurin leikkiaineeksien määrittelymiseksi laati Johan Huizinga vuonna 1938 esittäessään, ettei leikkiminen ole pelkästään lasten huvi, vaan ihmisen perusominaisuus (Huizinga, 1938). Näkemys sai enenevästi kannatusta ja on vähitellen omaksuttu myös leikkiympäristöjen suunnitteluun.

Tehdessään arkkitehtuuripsykologisia havaintoja rakennetun ympäristön ja ihmisen vuorovaikutuksesta Aura (1982, s. 118) toteaa, että hyvä leikkiympäristö on sellainen, joka tarjoaa myös aikuiselle jotakin tekemistä. Viime vuosikymmeninä kulttuurimme on alkanut asennoitua leikkiin ja leikkimiseen vielä tätäkin myönteisemmin. Nyt aikuisetkin saavat ja haluavat leikkiä. ”Leikkiminen on aikuiselle sallittua silloin, kun sitä tehdään yhdessä lasten kanssa”, kertoo Pelitutkimuksen vuosikirja 12/2015 (Arjoranta, Friman, Harviainen, Koskimaa, Mäyrä & Suominen 2015), ja jatkaa: ”Tilanne on kuitenkin muuttunut, kun toisaalta aikuiset voivat harrastaa esimerkiksi leluleikkejä omaksi ilokseen, ja toisaalta lapset pelaavat aikuisille tarkoitettuja pelejä, kun pelien ikärajoja ei noudateta kovinkaan tarkasti. Tällainen sekoittuminen on osa laajempaa kulttuurimme leikillistymistä.” (Arjoranta ym., 2015)

Kulttuurin lisäksi myös asuinympäristöt ovat muuttumassa. Muuttoliike isohkoihin kaupunkikeskuksiin jatkuu ja taajamat tiivistyvät. Keski-Suomessa tämä korostuu keskuskaupunki Jyväskylän kasvuna. (ELY 2019; Jalava 2013, s. 5). Ennusteiden mukaan Jyväskylän väkiluku kasvaa, mutta samalla väestö ikääntyy. Ikäryhmittäin tarkasteltuna vuonna 2018 Keski-Suomessa oli eniten 55 – 69 -vuotiaita. Laskeneen syntyvyyden myötä selvästi eniten edellisvuodesta väheni 0 – 4 -vuotiaiden määrä, kasvu oli puolestaan suurinta 70 – 74 -vuotiaiden ikäryhmässä. (SVT 2018). Huomionarvoista on myös muutos väestörakenteessa: jos syntyvyys jää matalalle tasolle, alle 15-vuotiaiden määrä tulee ennusteen mukaan vähenemään lähes 30 % nykyisestä vuoteen 2040 mennessä. Samaan aikaan yli 79-vuotiaiden määrän ennustetaan kaksinkertaistuvan (ELY 2019).

Leikkipuistojen pääasiallisena käyttäjäryhmänä on totuttu pitämään alle 12-vuotiaita. Väestörakenteen ennustetusta muutoksesta huolimatta Jyväskylä ei halua vähentää leikkipuistojen määrää, vaan mieluummin löytää uusia leikkipuistopalveluiden hyödyntämisen tapoja. Kansanterveyden näkökulmasta leikkipaikoista on hyötyä. Ulkona tapahtuvan leikkimisen ja liikkumisen katsotaan olevan hyödyllistä paitsi lapsille, myös muille ikäluokille (STM 2010, s. 6). Hyöty onkin Junttilan (2009, s. 13) mukaan ainoa syy, miksi leikkivälineitä ja -alueita ylipäätään on olemassa.

Leikkipuistot rytmittävät kaupunkikuvaa ja lisäävät asuinympäristön laatua ja viihtyisyyttä. Lähiympäristön merkitys lisääntyy asukkaiden

ikäntymisen myötä. Monikäyttöinen ulkotila on kaupunkirakenteen tiivisyydessä ja asuntojen pienentyessä entistäkin tärkeämpää.

1.1 Tämän tutkimuksen tavoitteet

Rakennetun ympäristön suunnittelijan, siis myös hortonomin, työkenttänä ovat ihmisen rakentamat alueet lähiympäristöineen. Suunnittelijan on mietittävä ratkaisuja, jossa maisema, ympäristö ja ympäristön käyttäjät kohtaavat kaikkien asianosaisten kannalta parhaalla eli ekologisesti, taloudellisesti ja sosiaalisesti kestävimällä mahdollisella tavalla.

Tämän opinnäytetyön kohteena on Jyväskylän leikkipuistokonseptin kehittäminen. Opinnäytetyössä pohditaan keinoja, joiden avulla voidaan muokata leikkipuistoista enemmän kaiken ikäisiä palvelevia, sosiaalisen kohtaamisen kaupunkitiloja. Tavoitteena on selvittää, millä tavoin leikkipuistoa tulisi kehittää, jotta se palvelisi myös alueellisena ajanvietto- ja kohtaamispaikkana.

Ennen kuin konseptia päästään kehittämään, on perehdyttävä leikkipuistojen nykytilaan. Merkittävänä tutkimusaineistona on hyödynnetty Jyväskylän leikkipuistoista v. 2018 tehtyä avointa käyttäjäkyselyä, jonka vastausmateriaali on tähän saakka ollut analysoimatonta.

Opinnäytetyön keskeisiä tutkimuskysymyksiä ovat seuraavat:

- millä tavoin leikkipuistoa tulisi kehittää, jotta se palvelisi myös alueellisena ajanvietto- ja kohtaamispaikkana
- miten nykyistä kohderyhmää saataisiin laajennettua ja leikkipuistojen käyttöastetta lisättyä
- miten leikkipuisto voisi olla yhtä aikaa useita käyttäjäryhmiä palveleva ja silti turvallinen

Opinnäytetyön tuloksena on tutkimusaineistosta koostettu analyysi, jolla luonnehditaan suuntaviivoja Jyväskylän leikkipuistokonseptin kehittämiseksi.

2 LEIKKIPUISTO OSANA KAUPUNKITILAA

Leikkipuistot tarjoavat lähiympäristön asukkaille päivittäisen mahdollisuuden virkistäytymiseen ja palvelevat myös satunnaisia kävijöitä. Leikkipuistojen tulee olla paitsi kauniita ja viihtyisiä, myös ekologisista ja helposti kunnossapidettäviä. Ihannetilanteessa leikkipuistosta muodostuu kolmen sukupolven kohtaamispaikka: sosiaalinen ympäristö, jossa eri-ikäiset ihmiset voivat viettää aikaa yhdessä.

Ajanviettotavat ja toimintotarpeet eivät kuitenkaan kaikilla ikä- ja ihmisryhmillä ole samat. Yleistäen voidaan todeta, että leikki-ikäiset harjoittelevat liikkumisen perustaitoja. Tarkkailemalla on havaittu, että alle seitsemänvuotiaiden lasten suosituimpia toimintoja leikkipuistossa ovat juokseminen, hyppiminen, pyöriminen, keinuminen, liukuminen, piiloutuminen, kiipeileminen ja tasapainoileminen (Kivimäki & Laine 2016, s. 18). Iän myötä liike hidastuu ja vähenee, samoin kuin leikkipaikkojen käyttö varsinaiseen leikkimiseen. Yli 12-vuotiaiden leikkipuistotoimintona on usein vain oleskelu suurempina tai pienempinä ryhminä. Vanhemmat ihmiset mieluiten istuvat ja tarkkailevat.

2.1 Kaikkien paikka – tavoitteena kaikille sopiva leikkipuisto

Johdannon tutkimuskysymyksessä tiedusteltiin, miten leikkipuisto voisi olla enemmän kaikkia palveleva. Kaikille sopivuus tarkoittaa tuotteiden, ympäristöjen, ohjelmien ja palvelujen suunnittelua sellaisiksi, että kaikki ihmiset voivat käyttää niitä mahdollisimman laajasti ilman mukautuksia tai erikoissuunnittelua (Yleissopimus vammaisten henkilöiden oikeuksista 27/2016). Jotta puisto voisi todella olla kaikille, sen olisi oltava esteetön. Fyysinen esteettömyys on puistojen käytön edellytys varsinkin liikunta- ja toimintarajoitteisille, mutta myös vanhuksille ja pikkulapsille.

Toisaalta ns. tarkoituksellinen esteellisyys leikkipuistoissa ja leikkivälineissä on perusteltua toimintakyvyn ja mielenkiinnon ylläpitämiseksi. Junttila (2009, s. 23) nostaa kaksi ääripäätä esteettömän leikkipaikan suunnitteluun: toisen näkökannan mukaan kaikkien välineiden tulisi olla jokaisen käytettävissä – toisen mukaan taas erityisryhmille suunniteltuja välineitä ei pidä leikkialueella olla ollenkaan, koska se aiheuttaa ihmisten jakamista luokkiin toimintakyvyn perusteella.

Kun esteettömyydestä puhutaan laajemmassa ja kokonaisvaltaisessa merkityksessä, ei tarkoiteta pelkästään fyysistä esteettömyyttä, vaan myös sitä, ettei käyttöön olisi sosiaalisia esteitä. Leikkipaikka voidaan kokea haitallisena tai turvattomana ympäristönä, mikäli se houkuttelee häiriötä aiheuttavia ryhmiä alueelle tai mikäli leikeistä aiheutuvat äänet ovat esimerkiksi käytettyjen materiaalien takia häiritseviä (Tampere 2020, s. 19). Jos puisto on yhden, homogeenisen porukan käytössä, muut kuin ryhmään kuuluvat koetaan ulkopuolisiksi tunkeilijoiksi. Vastaavasti ryhmään kuulumaton kokee itsensä ulkopuoliseksi. Nuoriso ei halua oleskella pikkulasten joukossa tai vanhempien valvovan silmän alla. Nuorten oleskelun taas koetaan haittaavan pienempien lasten leikkejä tai jopa aiheuttavan lisääntyvää ilkivaltaa. ”Kaikki aikuiset tai nuoret eivät myöskään koe viihtyisänä sitä, että samalla alueella temmeltää leikkiviä, meluisia lapsia”, vahvistaa Jyväskylän rakennuttajahortonomi Leena Rapo (Rapo, 2020).

Samalla kun peräänkuulutetaan kaikille yhteistä paikkaa, halutaan muuttaa ihmisryhmät rajata pois. Päihteidenkäyttäjien ja asunnottomien toivotaan tietenkin aina oleskelevan ”jossakin muualla”. Myös nuorisojoukot

saatetaan kokea häiritsevinä. Toisinaan ei-toivottua väkeä on pyritty ohjaamaan alueiden ulkopuolelle esimerkiksi soittamalla klassista musiikkia, valaistusta tehostamalla tai suoranaisin estein. Esteiden lisäämistä julkisiin tiloihin on perusteltu sillä, että ne vähentävät ilkivaltaa ja roskaamista sekä parantavat turvallisuutta ja lisäävät järjestyksen tuntua (HS, 2020).

2.2 Leikkipuistoja koskevaa lainsäädäntöä, viranomais määräyksiä ja ohjeita

Hyvä leikkipaikka tarjoaa sopivasti haasteita ja riittävästi turvallisuutta. Julkisten leikkipuistojen käytön tulee olla riittävän turvallista ympäri vuoden. Lainsäädäntö, viranomais määräykset ja ohjeet määrittävät turvallisuuden riittävyttä. Riittävän turvallisessa ympäristössä toteutuvat seuraavat asiat:

- riskin ennakoitavuus
- mahdollisuus jättää riski ottamatta
- toteutuvan riskin seurausten minimointi

Turvastandardi SFS-EN 1176:n mukaisesti leikkipaikkojen suunnittelussa tulisi pyrkiä siihen, että lapsille tarjotaan riittävästi haasteita, mutta samalla heitä suojellaan vakavilta loukkaantumisilta. Vaikka leikkipuistot ovat kontrolloituja ympäristöjä, joista pahimmat vaaranaiheuttajat on pyritty poistamaan, kuuluvat riskit oleellisesti leikkipaikkoihin ja muihinkin ympäristöihin, joissa lapset viettävät aikaa leikkien. Toiset riskit ovat hyväksyttävämpiä kuin toiset. Leikkipaikan voidaan katsoa olevan turvallinen, kun toimintoon liittyvä riski on hyväksyttävissä rajoissa. Kriittisiksi turvallisuusvaatimuksiksi standardi SFS-EN 1176 katsoo neljä osa-alueetta, joista ei voida tinkiä: rakenteellinen kestävyys, pään, kaulan ja vaatteiden kiinnijuuttumattomuus, turva-alue sekä putoamiselta suojaaminen. (Rakennustietosäätiö 2009, s. 16)

Lapset leikkivät tarkoitettujen leikkipaikkojen lisäksi muuallakin ja käyttävät leikkiin esimerkiksi ympäristön rakenteita ja kalusteita: näiden ei edellytetä täyttävän leikkivälineiden turvallisuusvaatimuksia.

2.2.1 Maankäyttö- ja rakennuslaki

Laissa on asetettu tavoitteita, jotka koskevat elinympäristön turvallisuuden, terveellisuuden ja viihtyisyyden lisäksi eri väestöryhmien tarpeiden huomioonottamista sekä elinympäristön sosiaalista toimivuutta.

Maankäyttö- ja rakennuslaki 5.2.1999/132

Alueiden käytön suunnittelun yleistavoitteet (§5)

1) turvallisen, terveellisen, viihtyisän, sosiaalisesti toimivan ja eri väestöryhmien, kuten lasten, vanhusten ja vammaisten, tarpeet tyydyttävän elin- ja toimintaympäristön luomista;

- 2) yhdyskuntarakenteen ja alueiden käytön taloudellisuutta;
- 2 a) riittävän asuntotuotannon edellytyksiä, (29.12.2006/1441)
- 3) rakennetun ympäristön kauneutta ja kulttuuriarvojen vaalimista;
- 4) luonnon monimuotoisuuden ja muiden luonnonarvojen säilymistä;

Maakuntakaavan sisältövaatimukset (§28)

- 6) maiseman, luonnonarvojen ja kulttuuriperinnön vaalimiseen; sekä
- 7) virkistykseen soveltuvien alueiden riittävyteen.

Yleiskaavan sisältövaatimukset (§39)

- 8) rakennetun ympäristön, maiseman ja luonnonarvojen vaaliminen; sekä
- 9) virkistykseen soveltuvien alueiden riittävyys.

Asemakaavan sisältövaatimukset (§54)

Asemakaava on laadittava siten, että luodaan edellytykset terveelliselle, turvalliselle ja viihtyisälle elinympäristölle, palvelujen alueelliselle saatavuudelle ja liikenteen järjestämiselle. Rakennettua ympäristöä ja luonnonympäristöä tulee vaalia eikä niihin liittyviä erityisiä arvoja saa hävittää. Kaavoitettavalla alueella tai sen lähiympäristössä on oltava riittävästi puistoja tai muita lähivirkistykseen soveltuvia alueita.

Maankäyttö- ja rakennusasetus 10.9.1999/895

§46 Puiston tai muun yleisen alueen suunnitelma

Maankäyttö- ja rakennuslain 90 §:n 4 momentissa tarkoitettussa puiston tai muun yleisen alueen suunnitelmassa tulee esittää alueen rakentamisen ja käytön periaatteet.

Jos puiston tai muun yleisen alueen suunnitelmalla on erityistä merkitystä siihen rajautuvien alueiden kiinteistön omistajien tai haltijoiden, alueen käyttäjien tai ympäristökuvan kannalta, aluetta koskevan suunnitelman valmistelussa on noudatettava soveltuvien osin samaa menettelyä kuin katusuunnitelman valmistelussa.

Kuva 2. Otteita maankäyttö- ja rakennuslaista (Maankäyttö- ja rakennuslaki 132/1999). Puistoja ja virkistysalueita koskevat sisältövaatimukset muuttuvat yksityiskohtaisemmiksi, kun edetään maakuntakaavasta asemakaavatasolle.

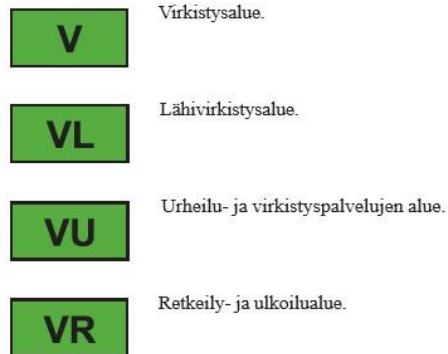
Maakuntakaavassa esitetään alueiden käytön ja yhdyskuntarakenteen periaatteet ja osoitetaan maakunnan kehittämisen kannalta tarpeellisia alueita. Aluevarauksia osoitetaan vain siltä osin ja sillä tarkkuudella kuin alueiden käyttöä koskevien valtakunnallisten tai maakunnallisten tavoitteiden kannalta on tarpeen. Maakuntakaavan laatimisesta ja muusta maakunnan suunnittelusta huolehtii kuntayhtymä. (Maankäyttö- ja rakennuslaki 132/1999 § 25 – 26)



Virkistysalue.

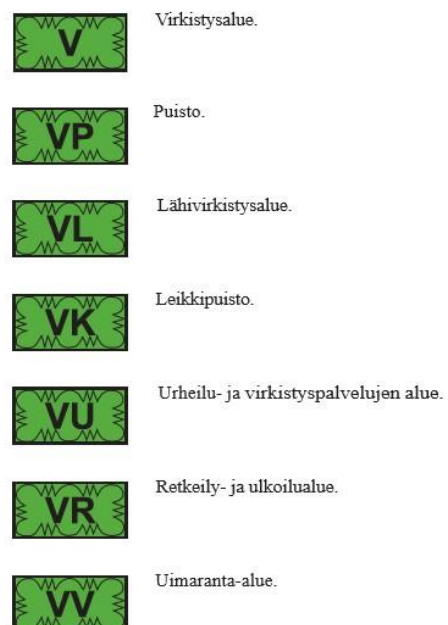
Kuva 3. Maakuntakaavassa käytettävä merkintä ei määrittele virkistysalueen käyttöä tarkemmin. Sama merkintä kattaa kaikenlaiset virkistysalueet. (Kangas 2000, s. 17)

Yleiskaava ohjaa yleispiirteisesti kunnan maankäyttöä asemakaava-alueilla sekä maankäyttöä ja rakentamista kunnan alueilla, joille ei laadita asemakaavaa. Yleiskaavassa esitellään yleiset periaatteet, jotka ovat asemakaavan pohjana. Yleiskaavan laatii ja hyväksyy kunta. (Maankäyttö- ja rakennuslaki 132/1999 § 35)



Kuva 4. Yleiskaavoissa käytettävät merkinnät erottavat virkistys- ja lähivirkistysalueen, urheilu-, retkeily- ja ulkoilualueen. (Kangas 2000, s. 30)

Asemakaava on alin ja yksityiskohtaisin kaavataso. Sen tarkoitus on ohjata eri alueiden käytön järjestämistä, rakentamista ja kehittämistä. Asemakaavan hyväksyy kunnanvaltuusto. (Maankäyttö- ja rakennuslaki 132/1999 § 50 – 54)



Kuva 5. Asemakaavatasolla löytyy virkistysalueiden lisäksi oma kaava-merkintä puistoille ja leikkipuistoille. (Kangas 2020, ss. 41 – 42)

2.2.2 Liikuntalaki

Yleisten edellytysten luominen liikunnalle paikallistasolla on kuntien tehtävä. Kunnan tulee luoda edellytyksiä kunnan asukkaiden liikunnalle

- 1) järjestämällä liikuntapalveluja sekä terveyttä ja hyvinvointia edistävää liikuntaa eri kohderyhmät huomioon ottaen;
- 2) tukemalla kansalaistoimintaa mukaan lukien seuratoiminta; sekä
- 3) rakentamalla ja ylläpitämällä liikuntapaikkoja. (Liikuntalaki 390/2015 § 5)

2.2.3 Kuluttajaturvallisuuslaki

Kuluttajaturvallisuuslaki säätelee kulutustavaroiden ja kuluttajapalveluiden turvallisuutta. Laki käsittää kunnan (kaupungin) tarjoamat palvelut, kuten leikkikentät ja uimarannat.

Palvelun tarjoajan, joka tarjoaa perhepuisto- tai leikkikenttäpalveluita, on laadittava turvallisuusasiakirja, joka sisältää suunnitelman vaarojen tunnistamiseksi ja riskien hallitsemiseksi sekä niistä tiedottamiseksi palvelun tarjoamisessa mukana oleville (Kuluttajaturvallisuuslaki 920/2011 §7). Valtioneuvoston asetus 3.11.2011/1110 (Tukes 2011) määrittää, miten kyseinen turvallisuusasiakirja tulee laatia.

2.2.4 Turvastandardit

Yleiset turvallisuusvaatimukset ja testimenetelmät löytyvät turvastandardista SFS-EN 1176-1. Leikkialueen ja -välineiden turvallisuutta ohjeistavia standardeja ovat myös turvastandardit SFS-EN 1176-1...1176-6, 1176-10 ja 1176-11 sekä SFS-EN 1177. (SFS-käsikirja 143/2009)

Mainittujen standardien soveltaminen myös leikkialueilla olevien, muiden kuin varsinaisesti leikkimiseen tarkoitettujen kalusteiden, varusteiden ja rakenteiden yhteydessä on suositeltavaa.

Turvastandardit ovat ohjeellisia; välineet voivat olla turvallisia, vaikka ne eivät täyttäisikään kaikkia turvastandardin vaatimuksia.

2.2.5 RT-kortiston julkaisut

Rakennustietokeskuksen ohjekortissa (Rakennustietokeskus 2009, ss. 2 – 22) esitetään leikkipaikkojen suunnitteluohjeita, joiden mukaan rakennettuina ja ylläpidettyinä leikkipaikat ovat turvallisia käyttää. Ohjekortit perustuvat pääosin edellä mainittuihin lakeihin ja standardeihin.

2.3 Kestävän ympäristörakentamisen toimintamalli leikkipuistototeutuksessa

Kestävän ympäristörakentamisen toimintamalli (KESY) valmistui vuonna 2018. KESY on laadittu kestävän kehityksen toteuttamiseksi ympäristörakentamisen hankkeissa. Se listaa toimintaperiaatteita, joiden toivotaan oikein toteutettuina edistävän leikkipuistojen ja muiden julkisten ulkotilojen saavutettavuutta, turvallisuutta ja käytettävyyttä.

KESY-toimintamalli ei ole rakentamisen hankkeita velvoittava, mutta se esittelee kokoelman ohjeita ja suosituksia, joiden päätavoitteina on viihtyisien elinympäristöjen saavutettavuus ja monipuolisuus, monimuotoisuuden turvaaminen, resurssien tehokkaampi käyttö, energiankulutuksen vähentäminen ja ihmisten osallistaminen. **Ekologinen, sosiaalinen ja taloudellinen** kestävyys voidaan käsittää kestävän kehityksen kolmijalkana.

Käytettävien materiaalien kierrätettävyys, päästöttömyys sekä valmistuksen ja asentamisen aiheuttamien ympäristöhaittojen minimointi kuuluvat ekologisesti kestävään kehitykseen. Ekologisesti kestävä kehitys on toimintaa, jossa säilytetään biologinen monimuotoisuus ja ekosysteemien toimivuus sekä sopeutetaan ihmisen taloudellinen ja aineellinen toiminta pitkällä aikavälillä luonnon kestäkykyyn (Weckman 2018, s. 91).

Sosiaaliseen kestävyteen liittyvät erityisesti ihmisten terveyden ja hyvinvoinnin edistämistä käsittelevät toimintaperiaatteet, myös osallistaminen ja vaikutusmahdollisuuksien edistäminen. Niillä tuetaan kulttuuriympäristön arvojen vaalimista, ulkotilojen saavutettavuutta, turvallisuutta ja käyttömukavuutta sekä kaikille käyttäjille tasavertaisia käyttömahdollisuuksia ja liikkumista edistävien ulkotilojen toteuttamista.

Taloudellisesti kestävä kehitys on sisällöltään ja laadultaan tasapainoista kasvua, joka ei perustu pitkällä aikavälillä velkaantumiseen tai varantojen hävittämiseen. Kestävä talous on sosiaalisen kestävyuden perusta. (Weckman 2018, ss. 91 – 104)

3 LEIKKIPUISTOT JYVÄSKYLÄSSÄ JA MUUALLA

Jyväskylän kaupungin Liikenne- ja viheralueiden vastuualueen hallinnoimia leikkipuistoja oli vuonna 2019 yhteensä 112 – niihin keskitytään tässä opinäytetyössä. Jyväskylässä on myös muutamia uimarannoilla sijaitsevia leikkialueita, jotka ovat Jyväskylän kaupungin Liikuntapalveluiden hallinnoimia. Näiden lisäksi leikkipaikoiksi voidaan rinnastaa koulujen ja päiväkotien pihat, jotka ovat Tilapalvelun hallinnoimia alueita (Kiili, 2020). Jyväskylän Liikenne- ja viheralueiden vastuualueen hallinnoimista leikkipaikoista käytetään myöhemmin tässä raportissa käsitettä Jyväskylän leikkipuistot.

Lähileikkipaikka, alueleikkipaikka, asukaspuisto, toimintapuisto, perhepuisto, korttelipuisto, lähipuisto – kunnan tai kaupungin ylläpitämästä leikkipuistosta käytetään eri nimitystä puiston sijainnista ja sen tarjoamista virikkeistä riippuen.

Jyväskylän leikkipuistot voidaan jakaa koon, sijainnin ja toimintojen mukaan **toimintapuistoihin** ja **korttelipuistoihin**. Toimintapuistolla tarkoitetaan koko kaupunginosaa tai useita kaupunginosia palvelevaa puistoa, jolla on laaja pinta-ala, erityyppisiä toimintoja ja välineitä sekä paljon käyttäjiä. Esimerkiksi perhe- ja liikennepuistot ovat toimintapuistoja. Leikkimisen lisäksi toimintapuistoissa voi usein harrastaa myös liikuntaa. Lisäksi joissakin toimintapuistoissa on oma seniorialue. Korttelipuistot ovat toimintapuistoja pienempiä kokonaisuuksia ja niitä on sijoitettu eri puolille kaupunkia asuinalueiden läheisyyteen. Ne palvelevat yhtä kaupunginosaa tai suurempaa aluetta ja niiden käyttäjät ovat yleensä lähiseudun asukkaita. (Jyväskylä, n.d.)

Sitovaa valtakunnallista ohjeistusta leikkipaikkojen määrästä suhteessa asuinalueen tai kaupungin kokoon ei ole. Taulukko 1 esittää leikkipuistojen määrää yli 100 000 asukkaan kaupungeissa vuoden 2019 alkupuolella. Luekemat perustuvat kaupunkien ilmoittamiin laskelmiin. Esimerkkikaupungeissa asukkaisiin suhteutetun leikkipuistomäärän vaihteluväli on 0,47 – 1,33 puistoa/1000 asukasta. Jyväskylän leikkipuistomäärä, 0,79 puistoa/1000 asukasta, vastaa vertailukaupunkien keskiarvoa.

Taulukko 1. Leikkipuistojen määrä. Vertailun vuoksi taulukossa esitetään myös tilanne v. 2010. (Tampere 2020, s. 17)

Kaupunki	Asukkaita	Leikkipaikkojen määrä	Asukkaita/leikkipaikka	Leikkipaikkoja /1000 as. (v.2019)	Leikkipaikkoja /1000 as. (v.2010)
Helsinki	648 042	302	2146	0,47	0,47
Espoo	283 632	196	1447	0,69	0,73
Tampere	235 239	218	1079	0,93	1,22
Vantaa	228 166	143	1607	0,62	0,47
Oulu	203 567	157	1296	0,77	0,78
Turku	191 331	150	1276	0,78	0,88
Jyväskylä	141 305	112	1262	0,79	0,89
Lahti	119 951	160	750	1,33	1,34
Kuopio	118 664	91	1304	0,77	-
keskiarvo			1352	0,79	0,85

Ainoastaan Helsingissä leikkipuistojen määrä tuhatta asukasta kohden on pysynyt ennallaan vuodesta 2010, muissa kaupungeissa leikkipuistojen

määrä asukasluvuun nähden on vähentynyt ja vähentynee edelleen. Jyväskylässäkin osa nykyisistä leikkipuistoista aiotaan poistaa käytöstä 2020-luvulla, mutta toisaalta on tarkoitus perustaa myös muutamia uusia leikkipuistoja. Uusien leikkipuistojen lisäksi Jyväskylään on suunnitteilla myös uusia koirapuistoja. Niitä kaavaillaan Vaajakosken – Halssilan suunnalle, Keljonkankaalle ja Tikkakoskelle. (Kaski, 2019)

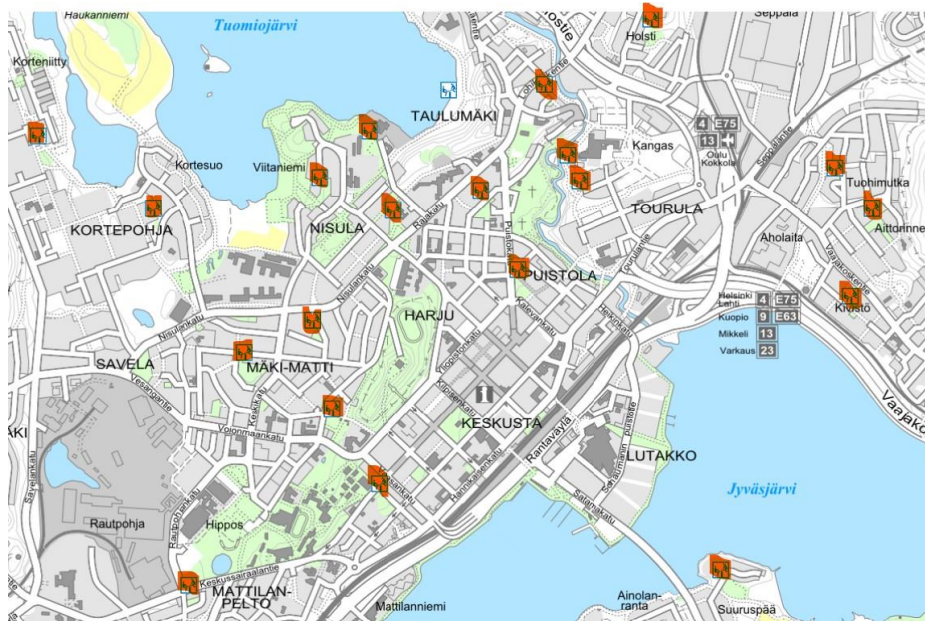
Elinpiiritutkimusten mukaan alle kouluikäisten lasten elinpiiri on 50 – 150 metriä ja 7 – 9 -vuotiaiden 300 – 400 metriä (Horelli & Kyttä 2002, s. 35). Ihannetilanteessa lähileikkipaikka sijaitsee lapsen elinpiirin alueella, mutta kaikkialla tähän ei tietenkään päästä.

Taulukko 2. leikkialueiden suositeltu enimmäisetäisyys asunnosta. (Rakennustieto 2009, s.11)

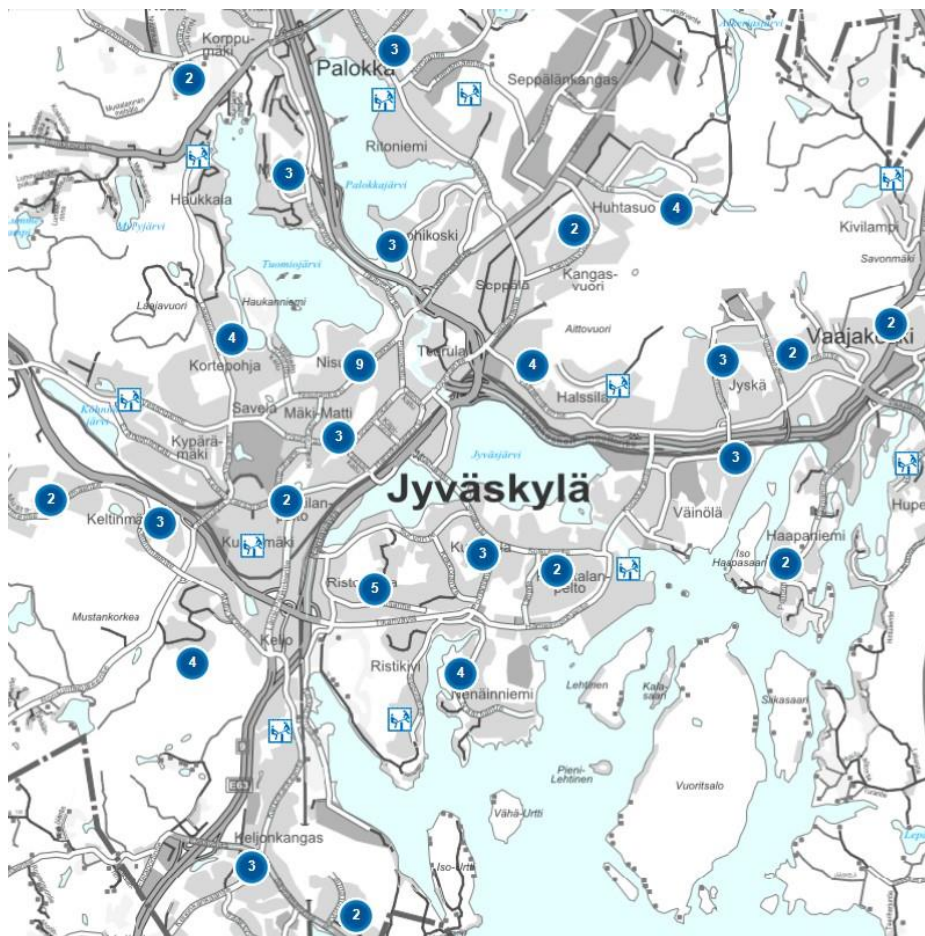
	Enimmäisetäisyys asunnosta	Mitoitus
Lähipuistojen leikkialueet ja lähiliikunta-alue	150 m	vähimmäiskoko 1500...2000 m ² , 25 m ² /100 m ² asuntokerrosalaa
Asuntoaluekohtaisten virkistysalueiden leikkipaikat	500 m	Puiston kokonaispinta-ala vähintään 10 ha, josta leikkipuistoa 0,6...1,2 ha. Mitoituksessa otetaan huomioon alueen rakentamistiheys ja luonnonolot

Eri kunnilla ja kaupungeilla leikkipaikkaverkoston kattavuussuositus vaihtelee. Esimerkiksi Espoo pitää asemakaavoitetulla alueella leikkipaikan suositeltavana saavutettavuussäteenä 500 – 650 metriä turvallisia kevyenliikenteen reittejä pitkin. Laajempaa käyttäjäkuntaa palveleviin asukaspuistoihin tulee olla hyvien kevyen liikenteen yhteyksien lisäksi myös toimivat joukkoliikennedytydet. Asukaspuistojen saavutettavuussäteenä hyväksytään 1,5 – 2 km (Espoo 2019, s. 16). Tampereella taas leikkipaikat on jaoteltu lähileikkipaikkoihin (saavutettavuussäde = 300 m) ja asuntoaluekohtaisiin leikkipaikkoihin, joiden saavutettavuussäde = 500 m (Tampere 2020, s. 19). Suomen muihin yli 100 000 asukkaan kaupunkeihin verrattuna Tampereen leikkipaikkaverkosto onkin huomattavan tiheä.

Palveluverkkotarkastelussa yksittäistä leikkipuistoa tarkastellaan aina osana alueellista palvelutarjontaa (Jyväskylä 2019, s. 4). Jyväskylässä kaupungin ylläpitämien leikkipuistojen verkosto ei ole yhtä tiheä kuin Tampereella, mutta toisaalta koulujen ja päiväkotien pihat, puistomaiset metsäalueet ja uimarannat sekä Jyväskylän Tilapalvelun ylläpitämät leikkialueet mielletään asukkaiden näkökulmasta yhtä lailla leikkipaikoiksi.



Kuva 6. Leikkipuistot Jyväskylän keskustan tuntumassa. (Muokattu lähteestä Jyväskylän karttapalvelu, 2020)



Kuva 7. Leikkipuistot Jyväskylässä. Numero kuvaa alueella sijaitsevien leikkipuistojen määrää. (Jyväskylän karttapalvelu, 2020)

3.1 KymppiV – Jyväskylän viherpalveluohjelma 2019-2028

Viherpalveluohjelma on kunnan tai kaupungin laatima työkalu viherpalveluiden laadulliseen kehittämiseen, rakentamiseen ja ylläpitoon. Ohjelman avulla resurssit saadaan kohdistettua tehokkaasti ja tasapuolisesti eri viherpalveluille. Viherpalveluja ovat kaikki viheralueilla sijaitsevat puistot, leikkipuistot sekä leikinomaiseen liikuntaan, virkistyskäyttöön ja erityistointoihin tarkoitettut ympäristöt.

Viheralueiden käytön 10-vuotishjelma KymppiV on osa Jyväskylän viherpalveluiden strategista kehittämistä. KymppiV on pitkäaikaissuunnitelma, jossa esitellään viheralueiden kehittämisen tavoitteet seuraavaksi kymmeneksi vuodeksi. KymppiV-ohjelmointi koskee kaupunkirakenteen toimialan järjestämiä viherpalveluita: oleskelu- ja edustuspuistoja, kasvitieteellisiä kohteita, avoimia alueita, leikkipuistoja, matonpesupaikkoja, koirapalveluita, kenttiä sekä viher- ja katualueiden taidetta (Jyväskylä 2019, s. 3).

3.2 Jyväskylän virkistyskehät

Kehä Vihreä

Kehä Vihreä on lähes 200 hehtaarin kokoinen, Jyväskylän keskustaa ympäröivien viheralueiden kokonaisuus, jonka jatkuvuutta ja yhtenäisyyttä korostetaan taiteen ja viherrakentamisen keinoin. Se muodostuu Harjun edustuspuiston, Lutakonpuiston, Mattilanniemen puistoalueen, Viitanien puistoalueiden sekä Tourujoen varren viheralueista. Kehä Vihreän varrelle sijoittuu julkista taidetta sekä viherpalvelujen erityiskohteita kuten puulajipuisto. (Kehä Vihreä, n.d.)

Kehä Siniset

Jyväsjärven, Tuomiojärven ja Palokkajärven rantavyöhykkeiden virkistysreitit eli Kehä Siniset käsittävät uimarantoja, koirien uittopaikkoja ja oleskelupuistoja.

4 AINEISTOT JA MENETELMÄT

Loppuvuodesta 2018 toteutettiin verkkokysely leikkipaikkojen kehittämistä Jyväskylässä (Liite 1). Leikkipaikkakyselyn vastaukset muodostavat tämän opinnäytetyön keskeisen tutkimusaineiston. Lisäksi tutkimuksen teossa on perehdytty teemaan liittyvään kirjalliseen lähdeaineistoon, kartta-aineistoon ja suulliseen informaatioon. Tausta-aineistona vaikuttavat myös leikkipuistoja koskevat määräykset ja lainsäädäntö. Asiantuntijalauseuntoja ovat antaneet HAMK:n rakennetun ympäristön koulutuksen lehtori Outi Tahvonen, Jyväskylän kaupungin maisemasuunnittelija Mari Kiili sekä Jyväskylän kaupungin rakennuttajahortonomi Leena Rapo. Projektiin on sisältynyt myös tutustuminen satunnaisesti valittujen jyväskyläläisten leikkipuistojen nykytilaan maastokäynnein.

4.1 Leikkipaikkakysely

Kaikille avoin, karttapohjainen kysely sisälsi sekä valmiita vastausvaihtoehtoja että avoimia kysymyksiä olevista leikkipuistoista ja uusista palveluista. Kysely oli vastattavissa Jyväskylän kaupungin verkkosivulla 2.11.2018 – 9.1.2019 välisenä aikana.

Oleviin leikkipuistoihin kohdistetuissa kyselylomakkeen osiossa (kuva 8, kts. myös Liite 1/2) Jyväskylän nykyisiä leikkipuistoja kuvaavalta kartalta sai valita haluamansa määrän leikkipuistoja ja kommentoida niitä sekä avoimin vastauksin että valitsemalla valmiiden vastausvaihtoehtojen joukosta yhden tai useamman kehitysehdotuksen. Lisäksi kysymyksissä tiedusteltiin näkemyksiä Jyväskylän nykyisten leikkipuistojen kunnosta, varustetasosta ja viihtyisyydestä kymmenportaisella asteikolla, jossa toinen ääripää ilmaisi myönteistä ja toinen kielteistä asennetta kysyttävään asiaan. Kysely koski 112 leikkipuistoa, jotka ovat Jyväskylän kaupungin Liikenne- ja viheralueiden vastuualueen ylläpitämiä.

Olevien puistojen lisäksi toiveita sai esittää myös uusista leikkipuistoista, muista uusista viheralueista sekä kehitettävistä kulkureiteistä (kuva 9). Uusien leikkipuistojen, uusien viheralueiden ja kehitettävien kulkureittien kohdalla vastaajat saivat merkitä karttaan paikan uudelle kohteelle ja kertoa vapaasti lisää ideastaan.

1. Kuinka usein käyt jossain leikkipuistossa?
2. Missä kunnossa puisto mielestäsi on?
3. Onko puistossa riittävästi varusteita (esim. leikkivälineitä, valaistusta ja kalusteita)?
4. Onko puisto mielestäsi viihtyisä?
5. Miten tätä puistoa tulisi kehittää? Voit valita tarvittaessa useamman kehitettävän asian:
 - 5.1. Lisää leikkivälineitä pienille (alle 6-vuotiaille) lapsille
 - 5.2. Lisää leikkivälineitä isommille (yli 6-vuotiaille) lapsille
 - 5.3. Lisää välineitä nuorille ja aikuisille esim. pelailuun tai kuntoiluun
 - 5.4. Lisää istutuksia
 - 5.5. Lisää oleskelu- ja istuskelupaikkoja
 - 5.6. Valaistuksen parantaminen
 - 5.7. Reittien parantaminen
 - 5.8. Muulla tavoin
 - 5.8.1. - jos vastasit muulla tavoin, miten?
6. Voit kertoa tässä tarkemmin yllä kysytyistä asioista
7. Millainen varustetaso puistossa on? (esim. leikkivälineet, valaistus, kalusteet)
8. Kommentoi halutessasi tarkemmin tätä leikkipuistoa

Kuva 8. Olevia leikkipuistoja koskevat kysymykset

9. Uusi leikkipuisto
Ohje: Valitse Uusi leikkipuisto -painike, siirrä se oikeaan paikkaan kartalla, paina vihreää merkkiä ja kerro lisää ideastasi
10. Kehitettävä kulkureitti (Uusi tarvittava reitti tai nykyisen reitin parantaminen)
Ohje: Valitse Kehitettävä kulkureitti -painike, klikkaa kartalle reitin alkupiste ja päättä reitti kaksoisklikkaamalla tai klikkaamalla viimeisintä piirtämäsi pistettä. Sitten voit kertoa lisää reitistä.
11. Muu uusi viheralue
Millaisia muita uusia viherpalveluita mahdollisesti kaipaisit? Voit halutesasi sijoittaa uuden viheralueen myös kartalle alla olevalla Muu uusi viheralue -painikkeella.

Kuva 9. Uusia palveluja koskevat kysymykset

4.2 Menetelmät

Leikkipuistokyselyn vastauksia on tässä analysoitu pääasiassa tilastollisin menetelmin. Vastausten perusteella pyritään hahmottamaan puistojen nykytilaa sekä käyttäjien toiveita puistojen kehittämistä. Vastaajien omaa ääntä on saatu mukaan nostamalla esille avoimiin kysymyksiin annettuja vastauksia. Ne on merkitty kursivoituina omiksi kappaleikseen tekstin väliin.

Koska kysely sisälsi useita eri kysymystyyppejä (avoimet kysymykset, valmiit vastausvaihtoehdot, arvosteluasteikko), on vastausmateriaali luonteeltaan sekä kvantitatiivista (määrällistä) että tekstimuodossa olevaa, kvalitatiivista (laadullista) aineistoa. *Olevia leikkipuistoja* koskevasta vastausaineistosta analysoidaan vastausten lukumäärällisiä arvoja. *Uusia leikkipuistoja* koskevien avointen vastausten tarkastelussa on käytetty myös laadullisia sisältöanalyysin menetelmiä. Saatuja tuloksia tarkastellaan loppuksi asiantuntijalausuntojen valossa.

Leikkipuistokyselyn määrällisen tiedon analysointi ja kuvaajien laatiminen oli taulukkolaskentaohjelmien ansiosta melko yksinkertaista. Avoimiin kysymyksiin annettujen vastausten käsittely oli työläämpää, sillä vastausten luokittelu ja tulosten analysointi oli hitaampaa kuin valmiiden vaihtoehtojen tulkinta.

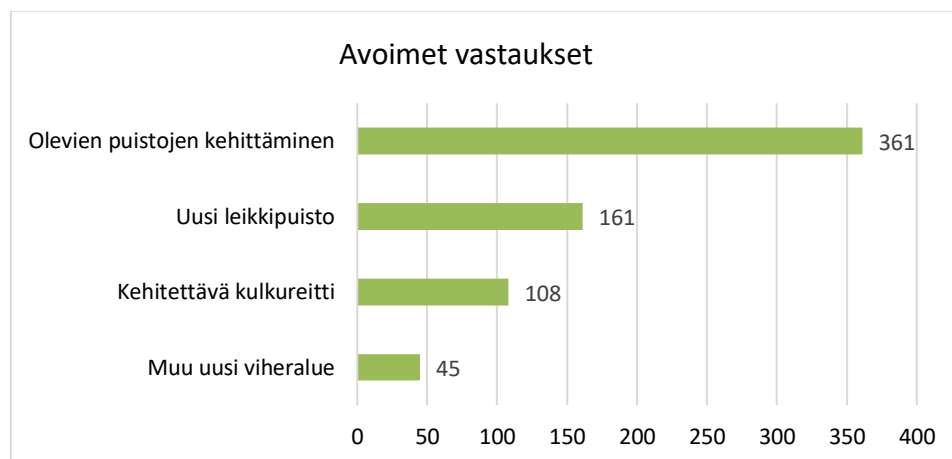
Avoimissa kysymyksissä vastaajille oli annettu useita mahdollisuuksia tuoda oma näkemyksensä kuuluviin: *Miten tätä puistoa tulisi kehittää? Jos vastasit muulla tavoin, miten?* sekä *Voit kertoa tässä tarkemmin yllä kysytyistä asioista ja Kommentoi halutessasi tarkemmin tätä leikkipuistoa.* Kysymyksenasettelu oli kuitenkin tutkijan näkökulmasta vastausten luokittelua hankaloittavaa, koska annetut vastaukset sopivat kaikkiin kysymyksiin. Kysymysten samankaltaisuus oli hämmentänyt myös vastaajia, sillä keskenään samantyyppisiä vastauksia löytyi joka otsikon alta.

5 TULOKSIA JYVÄSKYLÄN LEIKKIPAIKKAKYSELYSTÄ

Tässä osiossa tiivistetään kyselyn keskeiset tulokset. Tulokset on esitetty aihepiireittäin.

Olevien puistojen kehittämistä koskevia avoimia vastauksia tuli 361. Uusien leikkipuistojen kehitysehdotuksia annettiin 161 vastauksessa. *Olevien puistojen kehittäminen* ja *Uusi leikkipuisto* ovat saaneet oman alalukunsa (kts. luvut 5.2 ja 5.3).

Kehitettävä kulkureitti innoitti hieman yli 100 vastausta, *Muu uusi viheralue* hieman alle 50. Kulkureittejä ja viheralueita koskevat vastausosiot on rajattu tämän tutkimuksen ulkopuolelle, koska ne eivät suoraan vastaa leikkipaikkakysymykseen.

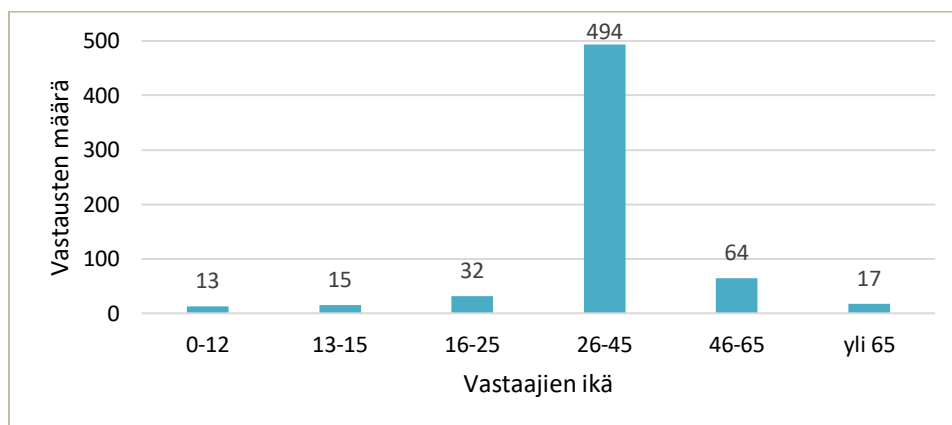


Kuva 10. Avoimien vastausten määrät aihepiireittäin.

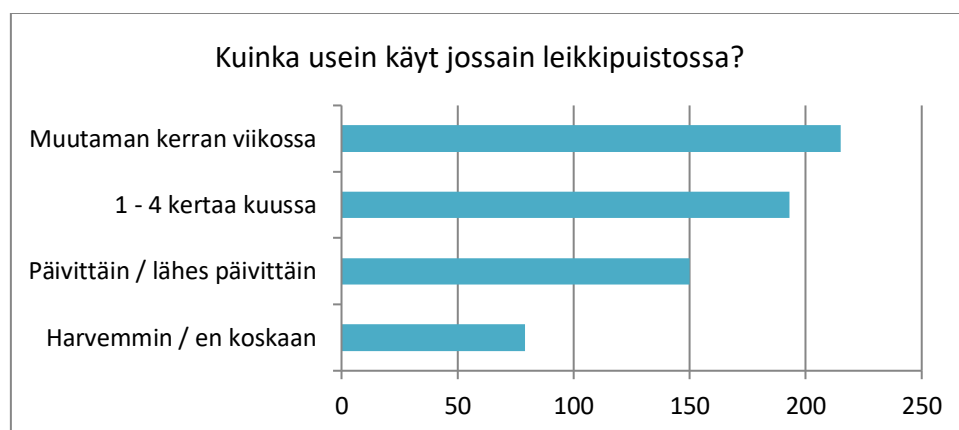
5.1 Leikkipaikkakyselyn tyypillinen vastaaja

Vastauksissa korostuu 26 – 45 -vuotiaiden vastaajien osuus. Alle 25-vuotiaiden ja toisaalta yli 65-vuotiaiden edustus on vähemmistönä. Vastaajakunnan ikäjakauma ei näin ollen vastaa leikkipuistojen kohderyhmien ikäjakaumaa. Tulos ei siis anna todenmukaista kuvaa leikkipuistojen pääasiallisista käyttäjäryhmistä.

Vastaajia tässä kyselyssä oli yhteensä 635, joista 26 – 45 -vuotiaita yhteensä 494 ja 46 – 65 -vuotiaita 64 kpl. 16 – 25 -vuotiaita vastaajia oli 32, muissa ikäryhmissä vastaajamäärä jäi alle kahteenkymmeneen. Jyväskylän väkiluku kyselyn toteuttamisen aikaan oli 141 303 henkilöä, joten vastaajina oli määrällisesti 0,4 % kaikista Jyväskylän asukkaista. On mahdollista, että samat henkilöt vastasivat kyselyyn useita kertoja. Yksittäinen vastaaja sai myös arvioida kuinka montaa puistoa tahansa.



Kuva 11. Puistokyselyyn vastanneiden ikähaarukointi.

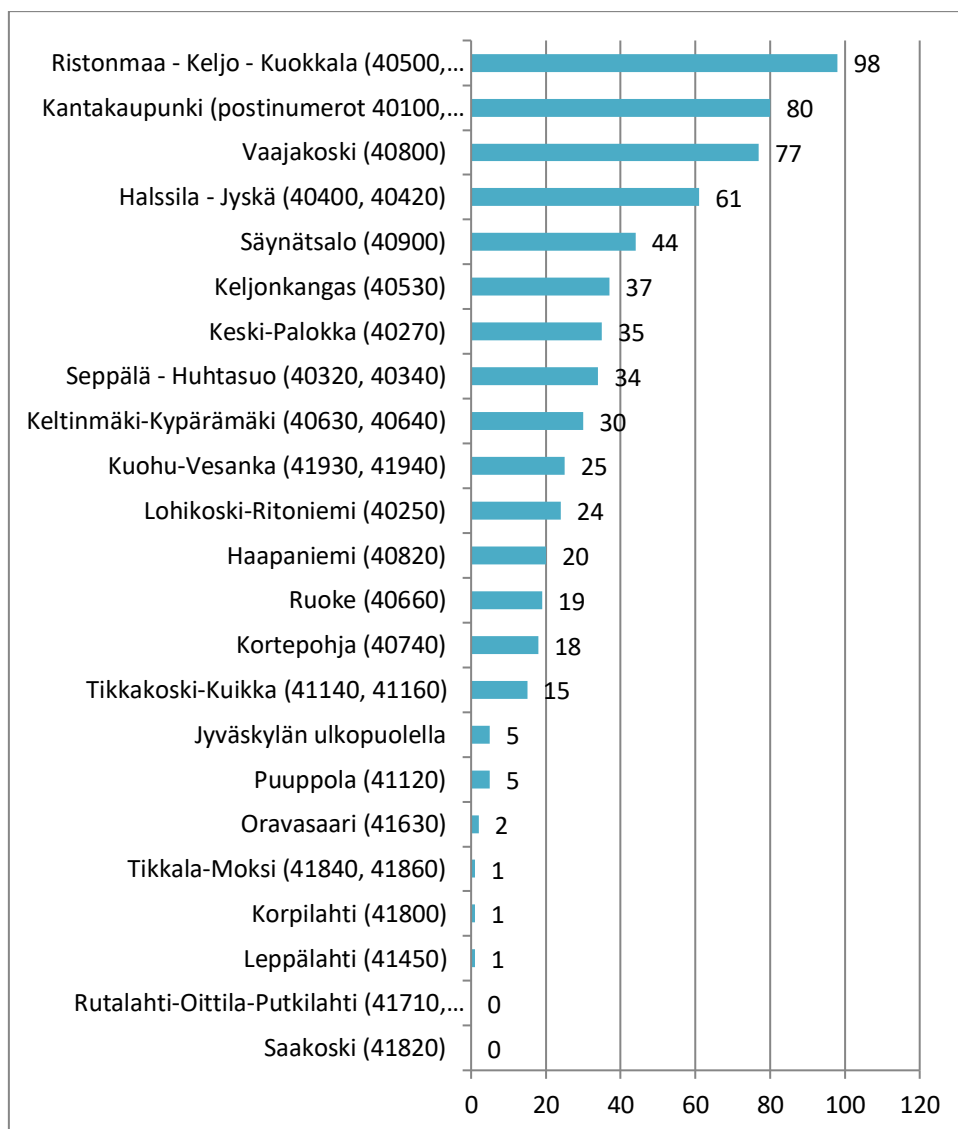


Kuva 12. Kuinka usein kyselyyn vastaaja käy jossakin leikkipuistossa.

Vastaajan ikä	Päivittäin / lähes päivittäin	Muutamana kerran viikossa	1-4 krt/kk	Harvemmin / en koskaan
0-12	2	8	3	—
13-15	1	1	5	8
16-25	—	9	8	6
26-45	129	182	142	39
46-65	8	10	21	23
Yli 65	1	5	10	1

Kuva 13. Kuinka usein kyselyyn vastaaja käy jossakin leikkipuistossa. Jaoteltu ikäryhmittäin.

26 – 45 -vuotias vastaaja käy puistossa muutaman kerran viikossa ja asuu tyypillisimmin postinumeroalueella 40500 ja 40520 (Keljo – Kuokkala – Ristonmaa) tai kantakaupungin alueella (postinumerot 40100, 40200, 40600, 40620, 40700, 40720). Näillä postialueilla on myös eniten leikkipuistoja, mikä osaltaan selittää näiden alueiden asukkaiden vastausaktiivisuutta.



Kuva 14. Vastaajien ilmoittama asuinalue postinumeron perusteella. Vastausten määrä.

5.2 Nykytilanteen arvioinnit eräissä puistoissa

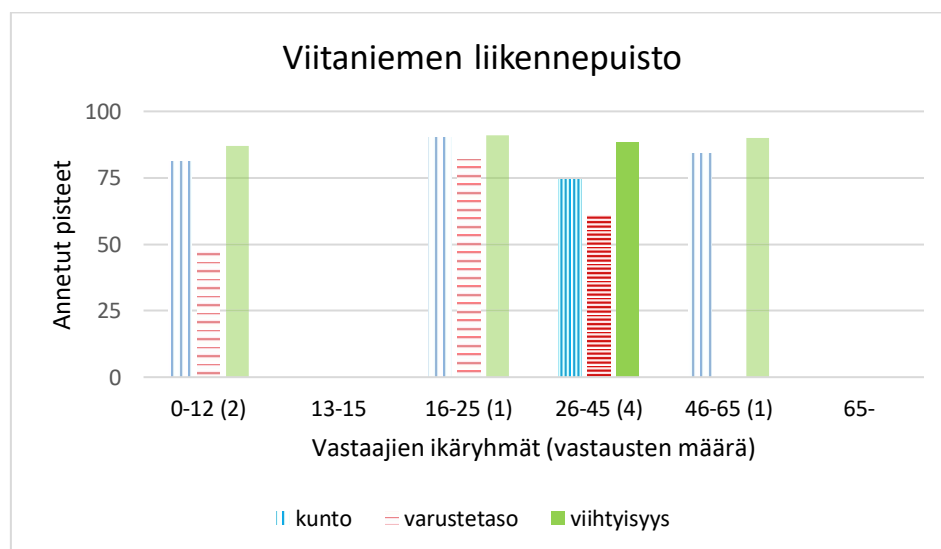
Kyselylomakkeen osiossa *Kokemuksia nykyisistä leikkipuistoista* vastaajat saivat kertoa vapaasti, millaisia kokemuksia heillä on Jyväskylän leikkipuistoista. Jyväskylän leikkipuistoja kuvaavalta kartalta sai valita haluamansa määrän leikkipuistoja ja kommentoida niitä. Vastaukset jakautuivat Jyväskylän 112 leikkipuiston kesken siten, että 93 leikkipuistoa oli saanut yhden

tai useamman maininnan ja vastaavasti 19 oli jäänyt kommenttien ulkopuolelle. Varsinkin suuret toimintapuistot keräsivät kymmeniä kehitysehdotuksia ja kommentteja, kommenttimäärän keskiarvon ollessa muuten 5,9.

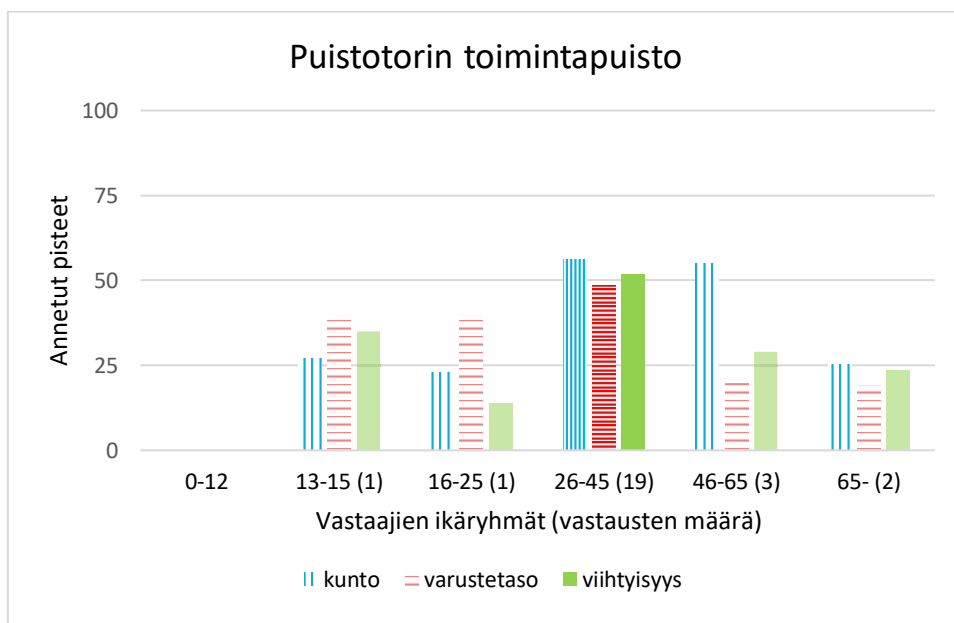
Kysymyksissä *Missä kunnossa puisto mielestäsi on, Millainen varustetaso puistossa on ja Onko puisto mielestäsi viihtyisä* annettiin vastausvaihtoehdot kymmenportaisella asteikolla, jossa alue 91-100 ilmaisi erittäin myönteistä ja 1-10 erittäin kielteistä asennetta kysyttävään asiaan. Näihin kysymyksiin vastattiin 83 puiston osalta. Tuloksia kuvaavat taulukot esitetään liitteessä 2.

Kyselytutkimuksen perusteella puiston kunto sekä varusteiden taso vaikuttivat siihen, koettiin puisto viihtyisäksi. Enemmistö puistoista koettiin hyvin viihtyisinä tai viihtyisinä. Viihtyisyyttä arvioitaessa puiston kunto koettiin hieman varustetasoa merkittävämmäksi. Valtaosa arvioinneista tuli ikäryhmältä 26 – 45. Koska muissa ikäryhmissä oli puistoa kohden ainoastaan yksi tai muutama vastaaja, korostuu yksittäinen vastaus näissä liiikaa, eikä eri ikäryhmien mielipiteiden vertailu näin ollen ole relevanttia.

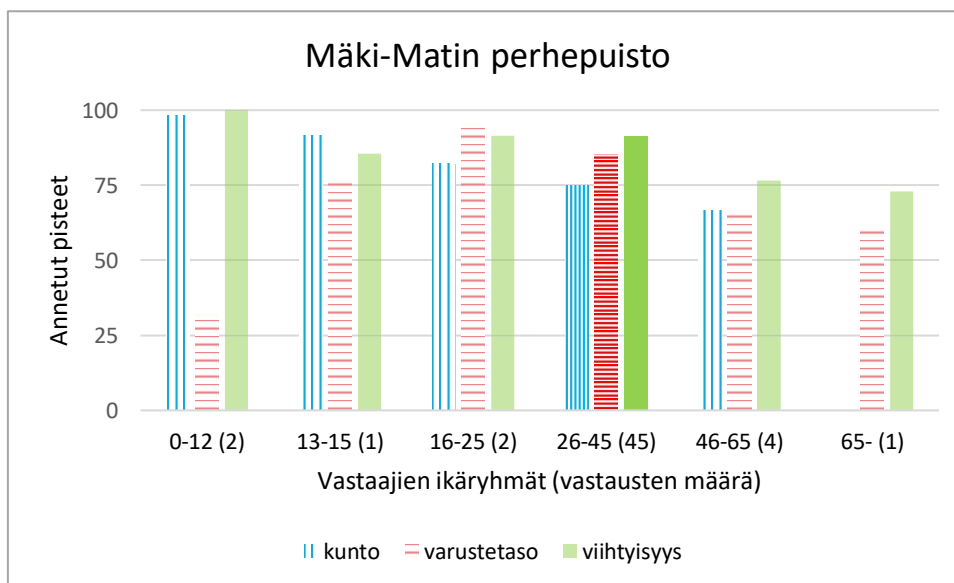
Seuraavissa kaavioissa (kuvat 15 – 18) esitetään kunnan, varustetason ja viihtyisyyden suhdetta muutamissa erityyppisissä puistoissa. Vaikka ainoastaan 26 – 45 -vuotiaiden vastauksia on niin paljon, että niistä voidaan tehdä jonkinlaisia tilastollisia päätelmiä, kaavioissa myös muiden ikäryhmien antamat pisteet ja vastausmäärät on jätetty näkyviin, havainnollistamaan eri ryhmien vastausaktiivisuutta.



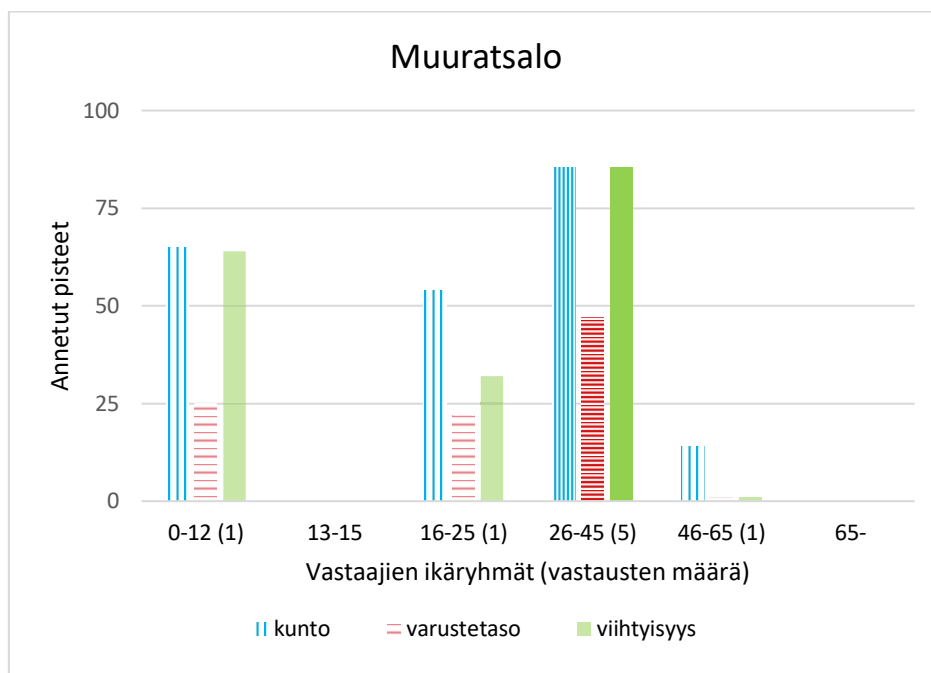
Kuva 15. Viitaniemen liikennepuisto. Vaikka varustetaso ei saanut täysiä pisteitä, vastaajat kokivat puiston olevan viihtyisä ja hyväkuntoinen.



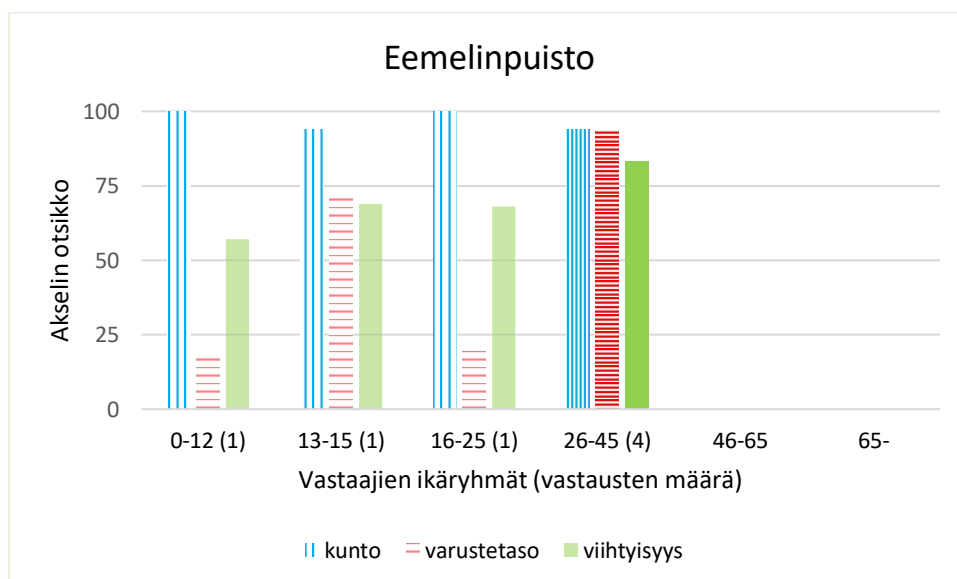
Kuva 16. Puistotorin toimintapuisto. Vastaajien suhtautuminen puiston viihtyisyyteen, varustetasoon ja kuntoon pääasiassa kielteistä.



Kuva 17. Mäki-Matin perhepuisto. Viihtyisyytensä puolesta vastaajien suosikkipuisto. 0 – 12 -vuotiaita lukuun ottamatta vastaajaryhmät arvioivat varustetason hyväksi tai erittäin hyväksi. Yli 65-vuotiaan vastauksissa puiston kuntoa ei kommentoitu, muut ryhmät kokivat puiston olevan oikein hyvässä tai erinomaisessa kunnossa.

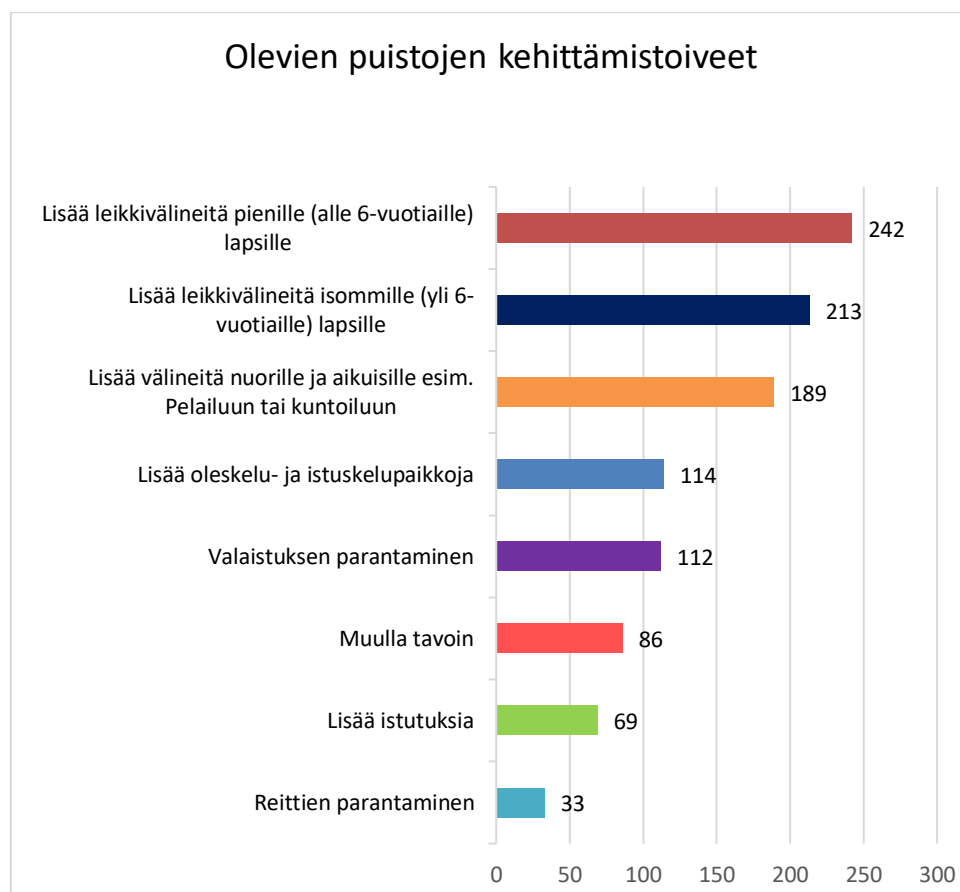


Kuva 18. Muuratsalon puisto. Vaatimattomana pidetystä varustetasosta huolimatta 0 – 12 -vuotias vastaaja sekä 26 – 45 -vuotiaat pitivät tätä puistoa varsin hyväkuntoisena ja viihtyisänä. Sen sijaan 46-65 -vuotias vastaaja antoi puiston kunnolle, varustetasolle ja viihtyisyydelle murska-arvostelun.



Kuva 19. Eemelinpuisto. Kaikki vastanneet ikäryhmät pitivät puiston kuntoa erittäin hyvänä. Näkemys varustetasosta puolestaan vaihteli ikäryhmittäin.

Olevia leikkipuistoja koskeva, monivalintakysymyksistä koostuva kyselyn osa *Miten tätä puistoa tulisi kehittää* sai yhteensä 1058 vastausta. Valmiit vastausvaihtoehdot ja arvosteluasteikko (0-100) tekivät vastaamisen ja toisaalta myös tulosten tarkastelun helpoksi. Osiossa oli 8 väittämää, joista vastaajat saivat valita yhden tai useamman kehitystavan. Vastausten jakautuminen esitetään kuvassa 20.



Kuva 20. Olevien puistojen kehittämistoiveiden jakautuminen aihepiireittäin. Vastausmäärät.

Olevat reitit koettiin pääosin hyväksi. Vain 3 % vastauksista toivottiin reittien parantamista. Kaaviosta nähdään, että eniten toivottiin leikkivälineitä pienille lapsille (22 % vastauksista, yht. 242 vastausta) sekä nuorille ja aikuisille (20 %, yht. 213 vastausta).

Ihan hauska puisto, mutta toivoisin lisää välineitä ja leluja.

Kohdassa *Muulla tavoin* sai halutessaan selventää avoimella vastauksella, miten puistoa pitäisi vastaajan mielestä kehittää. Kehittämisehdotusta tämentävään kysymykseen, *Jos vastasit muulla tavoin, miten, tuli 91 avointa vastausta*. Kyselyssä tähän oli laadittu vielä lisäluokka *Voit kertoa tässä tarkemmin yllä kysytyistä asioista*. Tähän tuli 28 avointa vastausta.

Lisää istutuksia, Lisää oleskelu- ja istuskelupaikkoja, Lisää välineitä nuorille ja aikuisille esim. pelailuun tai kuntoiluun.

Puisto on ihan ok korttelipuistoksi, mutta sijainti syrjäinen ja huono. Lapsia on vaikea houkutella yli kilometrin matkasta lähtemään tähänkään puistoon, vaikka siellä onkin pari vähän isommil-lekin sopivaa laitetta. Mieluummin leikkivät metsässä.

Avoim kysymys *Kommentoi halutessasi tarkemmin tätä leikkipuistoa* sai yhteensä 242 vastausta, jotka sisällöltään olivat hyvin samantapaisia kuin muutkin avoimet vastaukset tässä kyselyssä. Tyytymättömyyttä ilmaistiin varsinkin puiston sijainnista (6 mainintaa), koosta (liian pieni: 4 mainintaa) ja epäsiisteydestä (3 mainintaa). Suhtautuminen nuorisoon oli varsin jaksautunutta. Nuorille toivottiin lisää tilaa, varusteita ja toimintoja, osa taas koki nuorison läsnäolon pelkästään häiritseväenä.

Teinit käyttävät puistoa kokoontumispaikkana ja mopoiluun ja se vähentää alueen viihtyvyyttä ja turvallisuutta. Viimeksi tänä syksynä rikottu paikkoja. Ehkä valaistuksen lisääminen auttaisi?

Ilta-aikaan lasten kanssa epämukava käydä puistossa (varsinkin kesällä), kun nuoriso remuaa puistossa ja jutut on sellaisia, että ei lasten ole mukava kuunnella.

Toisaalta myös positiivisia asioita haluttiin nostaa esiin. Varsinkin tehtyjä kunnostuksia kiiteltiin, mutta myös sitä, että uudistukset oli toteutettu maltillisesti.

Hienosti kunnostettu puisto, jonka käytettävyys nousi korjauksen myötä moninkertaiseksi! Kiitos vielä hienosta kunnostuksesta! Tot-takai aina olisi kiva saada jonkin uusi leikkiväline, vaikkei pieneen puistoon taida mitään uutta mahtua.

Hienoa, että vanhempia välineitä on säästetty eikä puistoa ole lii-kaa uudistettu! Metsäinen ympäristö kiipeilykivineen on monen ikäisten lasten mieleen. Kiipeilyteline on jotenkin irrallinen väline ja jää vähälle käytölle, se olisi kiva saada vaihdettua isompaan/mo-nipuolisempaan kiipeilytelineeseen. Pieni liukumäki olisi kiva lisä puistoon, mutta suuria muutoksia ei kaivata.

Puiston korjauksessa oli mahtava, että käyttäjien annettiin valita suunnitelmista se toteutettava puisto.

Tosi hieno uudistus tehty. Ihana nähdä, miten ennen vähän hiljai-nen lähipuisto on täynnä lapsia. Mukava pyytää kavereita kauem-paakin leikkimään. Kiitos!

5.3 Uusi leikkipuisto

Sen takia ei ole tullut leikkipuistossa käytyä, kun sellaista ei omalla alueella ole.

Uutta puistoa koskevat ehdotukset vaihtelivat yksityiskohtaisesta ihanneleikkipaikan kuvailusta yleisluontoiseen toteamukseen, että omalla alueella ei ole leikkipaikkaa. Avoimia vastauksia, joissa kuvailtiin uutta puistoa, oli yhteensä 161.

Leikkipuisto on hyvä kohtaamispaikka alueen ihmisille ja tekisi hyvää asuinalueen viihtyvyydelle.

Esitettyjen leikkipuistotoiveiden kartoitus aloitettiin listaamalla tyypillisiä, puistoon liittyviä asioita ja laskemalla niiden esiintymistiheys (frekvenssi) sekä esiintymisprosentti vastausten joukossa (suhteellinen frekvenssi).

Ylivoimaisesti eniten toivottiin toimintoja lapsille. 51 vastauksessa 161:stä mainittiin lapsi (lapset, lapsille jne.), minkä lisäksi lapsiperhe mainittiin 41 kertaa. Aikuisia muistettiin 20 toiveessa, nuorisoa yhdeksässä. Vauva ja vanhus esiintyivät kumpikin vain yhdessä toiveessa.

Aikuisille liikuntavälineitä kehonpainoharjoitteluun ja lapsille kattava leikkipuisto.

Taulukko 3. Toiveissa mainittu puistonkäyttäjä

PUISTONKÄYTTÄJÄ	Frekvenssi	Suhteellinen frekvenssi (%)
Laps (-i, -ille, -set)	51	31,6
Lapsiperhe	41	25,4
Aikui (-nen, -set, -sille)	20	12,4
Nuor (-ille, -iso, -et)	9	5,5
Yhteis-	9	5,5
Asuk (-kaille, -kaat, -kaita)	5	3,1
Perhe	5	3,1
Seniori	2	1,2
Vaari	1	0,6
Vanhus	1	0,6
Vauva	1	0,6

Kuntoiluvälineitä nuorille ja aikuisille ja leikkivälineitä lapsille ja pieni potkukenttä.

Uuden toivepuiston suosikkivälineinä erottuivat keinut ja telineet (kummastakin 21 mainintaa/161 vastausta) sekä kiipeily ja liuku (molemmista 20 mainintaa). Näitäkin suosittumaksi osoittautui kunto johdannaisineen (25 mainintaa). Parkour sai 5 mainintaa, pump track 4 ja skeitti 3

mainintaa. Yhdessä vastauksessa saatettiin toivoa useitakin eri välineitä. Toisin kuin olevien puistojen kunnostustoiveiden yhteydessä, ei yhdessäkään uutta puistoa käsittelevässä toiveessa esiintynyt puistolaitte karuselli. Se ainoastaan mainittiin ohimennen yhdessä vastauksessa, jossa kirjoittaja muisteli lapsuutensa puistoa.

Puisto jossa olisi liikunnallisia juttuja. Temppuiluun yms ja pienille liukumäki. Hiekkalaatikko.

Isoja kiippiksiä. Hämähäkkikeinu. Hiekkalaatikko.

Taulukko 4. Uuteen puistoon toivottuja välineitä. Taulukossa esitetään niiden vastausten osuus, joissa toive on mainittu vähintään kerran.

VÄLINE, LAITE	frekvenssi	Suhteellinen frekvenssi (%)
Kunto-	25	15,5
Keinu	21	13
Teline	21	13
Kiipeil(y)	20	12,4
Liukumäki	20	12,4
Liikunta	16	7
Hiekka, hiekka-	10	6,2
Pallo-, -pallo	5	3,1
Parkour	5	3,1
(polku)pyörä, pyöräi-	5	3,1
Pumptrack	4	2,4
Penkki	4	1,8
Skeitti	3	1,8
Frisbee	1	0,6
Keinulauta	1	0,6
Vaijerirata	1	0,6

Leikkipuistossa voisi olla kaikenikäisille kuntoilulaitteita lapsista varttuneimpiin, samalla voisi katsella järvimaisemaa, uskoisin että puistosta tulisi hyvin suosittu. Samanlaisia puistoja voisi olla lisää rantaraitilla, niissä voisi olla jokin tarina tai rastit, jotka yhdistäisi ja innostaisi mennä seuraavaan puistoon.

Puisto, missä myös aktiviteetteja nuorille/aikuisille. Aikuisille mm. Laitteita, joilla voi edesauttaa omaa lihaskuntoa ulkona oman painon vastuksella.

Kasvillisuuden raivausta ja hieman uutta kasvia kehiin. Paikka olisi mitä mainioin mutta jotenkin "unohtunut puisto" fiilis leijuu paikassa.

Taulukko 5. Toivepuistoon liitetyt maisemalliset seikat

YMPÄRISTÖ, TILA, MAISEMA JNE.	Frekvenssi	Suhteellinen frekvenssi (%)
Lähi-	26	16,1
Polku	4	2,4
Maisema	3	1,8
Valaistus	2	1,2
Virkist- (-ys, -ävä)	2	1,2
Aurinko- (-inen)	1	0,6
Varjo- (-inen, -isa)	1	0,6
Vesi	1	0,6

Leikkiminen ja kokoontuminen olivat uuden puiston yhteydessä useimmin mainitut toiminnot. Sosiaalinen kohtaaminen, kuten tapaaminen, tutustuminen tai verkostoituminen, ilmenee toiveissa useasti.

Taulukko 6. toivepuiston suosikkitoiminnot

TOIMINTO	Frekvenssi	Suhteellinen frekvenssi (%)
Leikkiä	4	2,4
Kokoontua, kokoontumis-	4	2,4
Laskea (mäkeä, liukua)	3	1,8
Tavata	2	1,2
Tutustua	2	1,2
Verkostoitua	2	1,2
Kiipeillä	1	0,6
Oleskella	1	0,6

Taulukko 7. Toivepuiston paikat ja rakenteet

PAIKKA	Frekvenssi	Suhteellinen frekvenssi (%)
Uimaranta	10	6,2
Kenttä	8	4,9
Kohtaamispaikka	7	4,3
Metsä	7	4,3
Aita, aidat	4	2,4
Katos	1	0,6
Leikkimökki	1	0,6
Varasto	1	0,6

Leikkipuisto uimarannan yhteyteen lisäisi alueen viihtyvyyttä. Samassa voisi olla myös senioriliikuntavälineitä. Uimarannan

lähiympäristöön voisi kehittää monipuolista ulkoilu ja virkistysaluetta lapsiperheille ja muille alueen asukkaille.

Vastauksissa näkyy järvien ja metsien läheisyys Jyväskylässä. Uimaranta tai uintimahdollisuus mainittiin peräti kymmenessä puistotoiveessa. Leikki-, peli- urheilu- tai pallokentästä kirjoitettiin kahdeksassa vastauksessa. Ajatus leikkipuistosta kohtaamispaikkana ei tunnu olevan vastaajille lainkaan vieras: kohtaamispaikkaa esitettiin seitsemän kertaa. Katosta toivottiin yhdessä vastauksessa. Penkkejä, nurmikoita tai istutuksia ei mainittu uusissa puistoehdotuksissa, vaikka niistä kirjoitettiin useasti olevien puistojen yhteydessä. Asukkaiden mukaan Harjukaupungissa ei maastonmuodoista huolimatta ole pulkkamäeksi soveltuvia rinteitä: ainakin niitä kaipailltiin muutamassa vastauksessa.

Alueella asuu paljon lapsiperheitä. Isommille lapsille on skeittirataa ja koulun piha, mutta pienemmille ei mitään missä kiipeillä tai laskea mäkeä. Mäki, josta voisi talvella laskea pulkalla, puuttuu kokonaan. Voisiko sellaisen mäen tehdä?

6 POHDINTA: LEIKKIPUISTOJEN KEHITTÄMINEN

Hyvä leikkipuisto tarjoaa käyttäjilleen virkistystä ja mieleistä tekemistä. On vähitellen alettu ajatella, että myös monimuotoinen luonnonympäristö voi tarjota virkistystä ja jopa edistää terveyttä. Tutkimusryhmät ovatkin jo alkaneet selvittää, olisiko metsän hyväätekevää mikrobistoa mahdollista siirtää myös rakennetuille viheralueille ja leikkipaikoille – esimerkiksi päiväkotipihoille (Puhakka ym., 2019). Yhä enenevässä määrin etsitään ratkaisuja, joiden avulla puisto voisi todellakin olla, toisin kuin Meurman v. 1947 ilmoitti, yhtä aikaa sekä ihmisiä että kasveja varten. Valetulla turva-alueella pinnoitettu, aidattu ja leikkivälineillä varustettu aukio ei välttämättä olekaan ainoa hyvän leikkipaikan malli, vaikka siellä loukkaantumisriskit onkin saatu minimoitua. Luonto sellaisenaan voi myös olla ihanteellinen leikkipaikka (Belzig 1998, s. 11) – toki luonnon kannalta olisi epäilemättä parempi, että leikkivät ihmiset pysyisivät omilla, rakennetuilla alueillaan ja jättäisivät luonnon rauhaan.

Kun leikkipuistoa kehitetään, tavoitteena on tarkoituksenmukainen, turvallinen sekä kaupunkikuvaan sopiva ympäristö, jonka käytöstä ja toiminnosta nauttimiseen on kaikilla tasavertainen mahdollisuus. Kuinka siis voidaan saada saman puiston tasaveroisiksi ja yhtäaikaisiksi käyttäjiksi pikkulapset, nuoriso, vanhukset ja aikuisväestö, vieläpä kunnossapitotahon kannalta kustannustehokkaimmalla tavalla, ympäristönäkökohtia unohtamatta? Toisilleen vastakkaisten intressien esiintyminen on väistämätöntä, kun ratkaisuihin liittyvää arvoa jaetaan, toteavat Ahlava & Edelman (2007, s. 213) esitellessään monialaisten kaupunkisuunnitteluprosessien hallinnan työkaluja. Ongelma ei ole uusi, voidaan jopa sanoa, että se on yksi maankäytön suunnittelun peruskysymyksistä.

Seuraavissa alaluvuissa on koottuna muutamia tutkimuksen myötä esiin nousseita kehitysjatoksia, jotka mahdollisesti ovat avuksi, kun leikkipuistoista halutaan kehittää enemmän kaiken ikäisiä palvelevia, sosiaalisen kohtaamisen kaupunkitiloja.

6.1 Useita käyttäjäryhmiä palveleva, silti turvallinen

Turvallisuus on hyvän leikkipaikan keskeinen ominaisuus. Turvallisuudella tarkoitetaan paitsi vaaratekijöiden ja loukkaantumisriskien minimointia, myös sitä, että sosiaalinen ja fyysinen epäjärjestys (häiriökäyttäytyminen, roskat, töhryt, ilkivalta) on mahdollisimman vähäistä. Turvallisuuden kokemus rakentuu useasta eri suunnittelun ja toteutuksen tasosta: alueellisista tavoitteista, rakentamisesta, valaistuksesta ja asukasosallisuudesta eli yhteisöllisyydestä (Kyttä, Puustinen, Hirvonen, Broberg & Lehtonen 2008, ss. 40 – 46). Turvallinen asuinalue taas osaltaan tukee yhteisöllisyyttä ja alueen sosiaalista elämää.

Kun Mäki-Matin perhepuisto avattiin yleisölle v. 1979, ainakin ensimmäisenä kesänä puistossa työskenteli kaksi ohjaajaa ja iltavalvoja (Mäkinen 1996, ss. 100 – 101). Ohjaajien ja iltavalvojen käyttö on aikanaan varmasti lisännyt turvallisuudentunnetta ja rauhoittanut puistoa varsinkin iltaiikaan, mutta epäilemättä valvojakäytännöstä luopumiseen on ollut muita, painavampia syitä. Kyttä ym. (2008, s. 10) esittävät niin sanottua luonnollista valvontaa alueiden turvallisuussuunnittelun keskeisenä ajatuksena. Luonnollista valvontaa tapahtuu, kun leikkipaikat, puistikot ja muut julkiset ulkotilat sijoitetaan mahdollisimman lähelle yksityisasuntojen pihoja ja sisäänkäyntejä. Vastaavasti myös kevyen liikenteen väyliä voidaan sijoitella niin, että ne tuovat mahdollisia tarkkailijoita ja elävyyttä alueelle. Erillisen valvojan sijasta kuka tahansa asukas tai ohikulkija voi tarkkailemalla ympäristöään lisätä mahdollisten rikoksentekijöiden kiinnijäämisen riskiä ja täten vähentää häiriökäyttäytymistä.

Turvallisuuden lisäämiseksi voidaan myös suosia sellaisia suunnittelu- ja toteutusratkaisuja, jotka osallistavat paikallisia asukkaita. Leikkipuisto on helpompi tuntea turvallisemmaksi ja enemmän omaksi, jos käyttäjäkunta kokee saaneensa vaikuttaa sen muodostumiseen. Omaksi koetusta ympäristöstä taas halutaan pitää huolta ja sitä halutaan kehittää niin sosiaalisesti, esteettisesti kuin fyysisestikin (Aura ym. 1999, s. 31).

Asukkaiden osallistamisessa on omat haasteensa käytännön organisoinnista alkaen (Jalkanen ym. 1997, s. 55). Yhteiskuntatieteellisistä selvityksistä voidaan nähdä, että pelkkä asuminen samassa kaupunginosassa ei vielä tee ihmisjoukosta yhteisöä, samoin kuin sitä ei tee myöskään satunnainen vuorovaikutus (Viikki 2008, s. 11). Varsin onnistuneita osallistamiskokeiluja on kuitenkin tehty viime vuosina. Esimerkiksi Rakennusyhtiö YIT on kehittänyt rakentamiinsa kohteisiin pihakonseptia yhteistyössä asukkaiden ja asiantuntijoiden kanssa. Yhteiskehittämisprosessiin kuului mm. esikuva-analyysyjä, työpajoja, joukkoistamista ja ns. pyöreän pöydän

neuvotteluja. Tuloksena syntyi Enemmän elämää pihapiireihin -konsepti, jota on kokeiltu syksyllä 2018 valmistuneessa Pasilan Sähköttäjänpuistossa (Häkkinen 2020; Pulkkinen 2019). Konseptin ydinajatuksena on, että puisto jaetaan kolmeen alueeseen, joita ovat hiljainen, sosiaalinen ja aktiivinen alue. Aktiivisella alueella pelataan, liikutaan ja toimitaan. Sosiaalinen, vuorovaikutusta tukeva alue löytyy puiston keskeltä. Siellä järjestään tapahtumia, tehdään yhdessä, ollaan vuorovaikutuksessa toisten kanssa. Mahdollisimman kaukana aktiivisen alueen melskeestä sijaitsee hiljainen alue, jossa saa oleskella rauhassa.

Myös KESY (Kestävän ympäristörakentamisen toimintamalli) ehdottaa, että rauhoittumiseen tarkoitettut ulkotilat sijoitetaan kauemmas häiriötä aiheuttavista lähteistä, mutta lisäksi se suosittelee, että yhden suuren, rauhoittumiseen tarkoitettun paikan sijasta suunnitellaan pienempiä, ympäri kohdealuetta sijoittuvia rauhoittumisen ja henkisen palautumisen tiloja. (Weckman 2018, s. 83)

Uusien, tulevaisuudessa suunniteltavien puistojen tilanjako sosiaaliseen, aktiiviseen ja hiljaiseen alueeseen onnistunee helposti. Sitä vastoin Jyväskylän nykyisten leikkipuistojen koko ei välttämättä mahdollista kovin monimuotoista tilankäyttöä, muistuttaa Jyväskylän rakennuttajahortonomi (Rapo, 2020).

6.2 Leikkipuistojen käyttöasteen lisääminen ja kohderyhmän laajennus

Käyttäjärühmien muutoksia tulisi ennakoida jo suunnitteluvaiheessa. Kun leikkipaikkoja monipuolistetaan liikunnallisuutta ja toiminnallisuutta lisäämällä, parannetaan puistojen houkuttelevuutta erityisesti yli 12-vuotiaiden ja työikäisten näkökulmasta. Leikkivälineiden toiminnallisuus merkitsee sitä, että ne kiinnostavat lapsia, ovat monikäyttöisiä ja asettavat heille haasteita. (Honkanen, Jokivuori & Puranen 1988, s. 74; Horelli & Kyttä 2002, ss. 33 – 41)

Kuntoilupuistot voidaan toteuttaa erillisinä, mutta usein on luontevaa sijoittaa ne leikkipuistojen yhteyteen. Toki kokemuksen mukaan liikuntavälinettä ja muutakin rakennetta (katos, aita jne.) käytetään ja “väärinkäytetään” leikkivälineenä aina silloin, kun se on varsinaisen leikkivälineen välittömässä läheisyydessä (Juntila 2009, ss. 33 – 34).

Vanhoja leikkipaikkoja peruskunnostettaessa sekä uusien leikkipaikkojen suunnittelussa ja rakentamisessa tulee huomioida myös liikunta- ja toimintatarjoitteiset. Leikkipaikoille tulisi suunnitella esteettömiä pintamateriaaleja ja välineitä, lisäksi kohteita toteutettaessa olisi hyvä varmistaa, että mahdollisuuksien mukaan myös leikkipaikan lähiympäristö on esteetön sekä leikkijöille että leikkijöiden saattajille. Myös saattoliikenteen pysäköintimahdollisuuden olisi hyvä sijoittaa leikkipaikan läheisyydessä.

Olemassa olevia leikkipuistoja voidaan kehittää myös ikääntyneille soveltuviksi perhepuistoiksi, joissa eri ikäpolvet voivat kohdata terveysliikuntaa harrastaen ja kuntoilulaitteita kokeillen (Lehmuspuiisto & Åkerblom 2007, s. 25). Kynnys välineen käyttöön on matalampi, mikäli välineen muotokieli viestii käyttötarkoituksestaan aikuisten liikuntavälineenä (Rakennustietosäätiö 2009, s. 22). Vahvistamalla niitä elementtejä, jotka parhaiten vastaavat ikääntyneiden arvoja ja toiveita, voidaan edistää vanhusten arki- ja terveysliikunnan harrastamista ulkona (Lehmuspuiisto & Åkerblom 2007, s. 10).

Eri ikäryhmien vuorovaikutuksen lisäämiseksi leikkialueita olisi mahdollisuuksien mukaan limitettävä siten, että samoilla alueilla viihtyvät lapset, nuoret, aikuiset ja vanhuksset. (Rakennustietosäätiö 2009, s. 8). Erilaiset toiminta-alueet saman kokonaisuuden sisällä voidaan saada erottumaan toisistaan esimerkiksi erilaisella valaistuksella, värityksellä tai eri pintamateriaalein.

Tilallisen limityksen lisäksi leikkipaikkojen käyttö limittyy luonnostaan myös ajallisesti. Aamupäivät ja päivät painottuvat lapsille ja vanhuksille, iltapuoli nuorisolle ja aikuiskuntoilijoille. Tätä voisi selventää esimerkiksi valaistuksen avulla: illalla kirkkain valaistus painottuisi kuntoiluvälineiden puolelle.

Jyväskylän kaupungin teettämän kyselytutkimuksen tulokset osoittavat, että sijainnin, varusteiden ja pienilmasto-olosuhteiden lisäksi puiston kunto on suoraan verrannollinen siihen, kuinka viihtyisänä yksittäinen leikkipuisto koetaan (Liite 2). Viihtyisyyden lisäämiseksi puiston säännöllinen kunnossapito on siis erittäin tärkeää.

Useimmiten leikkipuistojen käyttäjämäärän arviointi perustuu väestötietoihin (esim. Tampere 2020, s. 29). Helsingissä Koffin puistossa kokeiltiin kesällä 2018 Paxcounter-laskuria puiston kävijämäärän selvittämiseen (Rista 2018). Laskuri keräsi puistossa kävijöiden kännyköiden lähettämiä wifi- ja bluetooth-signaaleja. Kävijälaskurista saatua dataa hyödynnetään muun muassa puiston puhtaanapidon suunnittelussa sekä ylläpidon resurssien kartoituksessa. Kokeilu osoittautui onnistuneeksi. Helsingin tavoitteena onkin saada laskuri useampaan puistoon. Kävijälaskurien käytöstä on sekin hyöty, että jatkossa suunnittelun ja investointiohjelmien tueksi olisi käytettävissä tiedot leikkipaikkojen todellisista käyttäjämääristä.

6.3 Leikkipuisto alueellisena ajanvietto- ja kohtaamispaikkana

Käyttäjäkyselyn perusteella voidaan todeta, että paras leikkipuisto sijaitsee lähellä käyttäjiään. Leikkipuiston helppo saavutettavuus lisää sen houkuttelevuutta.

Vaikka leikkipaikkojen käyttö varsinaiseen leikkimiseen vähenee lapsuuden jälkeen, voivat leikkipuistot olla nuorille edelleen sosiaalisen

kohtaamisen paikkoja. Jyväskylän rakennuttajahortonomi Leena Rapo toteaa, että jos nykypäivänä löytyy alueellista ajanviettoa, sen voisi kuvitella keskittyvän oleskelun puolelle tai sitten peleihin, jotka sopivat myös aikuisille (Rapo 2020). Esimerkiksi interaktiiviset leikkivälineet ovat osoittautuneet suosituiksi useiden ikäryhmien keskuudessa.

Kun leikkipuistojen käyttäjäkunnan ikää halutaan nostaa, olisi hyvä huomioida oleskelupainotteisen käytön kehittäminen. Koko puistoa ei tarvitse laittaa uusiksi, kun tavoitellaan laajempaa käyttäjäryhmää. Jo muutamien varusteiden vaihdolla voidaan tarjota palveluita laajemmalle kohderyhmälle. Hyvinkin yksinkertaiset muutokset, kuten istumapaikkojen lisääminen, voivat muuttaa ympäristön käyttöä merkittävästi (Gehl 2018, s. 17).

Kirjoittaessaan kaupunkitilasta Gehl esittää, että kaupunkipolitiikassa voitaisiin omaksua periaate pysyvistä, joustavista ja hetkellisistä elementeistä sen sijaan, että toteutetaan erityistiloja erityistoimintoja varten.

Pysyvä elementti on itse kaupunkitila, eli päivittäisen kaupunkielämän muuttumaton kehys. Joustava elementti muodostuu ajankohtaan tai vuodenaikaan liittyvistä tarjoumista ja tapahtumista: kesäinen uinti ja melonta, talviset luistinradat, joulumarkkinat, vuosittaiset karnevaalit, sirkusvierailut, festivaaliviikot ja kaikki muut tapahtumat, jotka vuorollaan ottavat kaupunkitilan haltuun. Kolmas eli hetkellinen elementti taas koostuu erilaisten pikkutapahtumien kirjosta: rantajuhlat, ilotulitukset, konsertit, puiston vaihtuvat esiintyjät, juhannuskokot ja niin edelleen. Hetkellisimpiä ovat ohikiitävät, mutta usein kohottavat tapahtumat kuten katusoittajien, miimikoiden ja runonlausujien esitykset sekä katujuhlat. (Gehl 2018, s. 161)

Yhteiskunta on tavattu jakaa kolmeen osa-alueeseen: valtiolliseen eli julkiseen sektoriin, (yksityiseen) taloudelliseen toimintaan eli yksityiseen sektoriin ja järjestömuotoiseen vapaaehtoistyöhön (kolmas sektori). Kaupunkiaktivismi uudistaa kansalaisyhteiskuntaa muodostamalla neljännen sektorin, joka järjestyy ja toimii joustavasti ja nopeasti esimerkiksi sosiaalisen median avulla (Faehnle & Mäenpää, 2017). Neljäs sektori luo omaehtoista, järjestötoiminnan ulkopuolista toimintaa, jonka kaupunkilaiset itse organisoivat. Onnistuneina esimerkkeinä neljännen sektorin toiminnasta voidaan listata vaikkapa spontaanit puisto- ja pihakirppikset, ravintolapäivät, leikkipaikalla tapahtuvat ryhmäliikuntahetket tai lapsiperheiden leikkipuistotapaamiset. Gehlin (2018, s. 161) mainitsemat ohikiitävät mutta kohottavat kaupunkitilan tapahtumat syntyvät luontevasti juuri neljännen sektorin toiminta-alueella.

6.4 Leikkikehä: Jyväskylän leikkipuistot tarinakartalle

Leikkikehä – Jyväskylän leikkipuistojen muodostama verkosto – odottaa vielä perustamistaan. Verkoston solmuina toimisivat puistot, leikkipaikat, uimarannat, koulujen pihat ja kaupunkimetsiköt, lankoina puolestaan

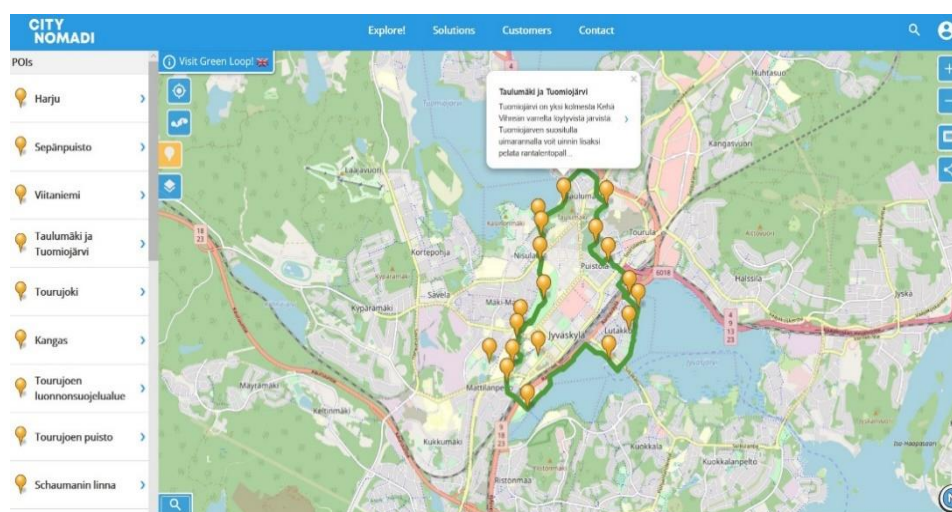
turvalliset kävely- ja pyöräilyreitit. Ehkäpä Leikkikehästä kuullaan lisää Jyväskylän viherohjelman tulevissa päivityksissä.

Mielenkiintoisessa puistossa on enemmän kävijöitä, enemmän elämää. Tarina lisää puiston kiinnostavuutta. Leikkipuistokyselyyn tulleiden avoimien vastausten määrästä ja sisällöstä voidaan huomata, että tuttuun leikkipuistoon liittyy muistoja ja tarinoita, joita halutaan jakaa muillekin. Leikkipuiston tarina voidaan dokumentoida virtuaalialustalle tai digitaaliseen arkistoon sanoin ja kuvin. Sähköisen formaatin ansiosta tarinoita voisi helposti täydentää ja päivittää ajan kuluessa. Tarinakartan täydentämisen voisi melko vaivattomasti ohjata neljännen sektorin tehtäväksi.

Tarina voisi aluksi olla aivan yksinkertainen, ehkäpä vain tieto puiston perustamispäivämäärästä. Aikaa myöten tiedostoon kertyisi lisää materiaalia. Yksittäiset tarinat muodostaisivat vähitellen kokonaisen tarinoiden verkoston. Vaihtoehtoisesti sama tarina voisi jatkua puistosta toiseen innostaen uusien puistojen tutkimiseen.

Mobiilisti toimivia sovelluslustoja ja -ympäristöjä, joihin jokainen voi lisätä omia reitti-, tarina- ja multimediasisältöjään, on jo olemassa useita (Lumiluoto 2014, ss. 9 – 16). Esimerkiksi sopii tamperelaisen Citynomadinimisen yrityksen samanniminen sovelluslusta, jolla on laadittu muun muassa Jyväskylää kiertävän viheralueen, Kehä Vihreän (ks. luku 3.2) karttapohjainen teemareitti.

Reitittävässä ja opastavassa leikkipuistosovelluksessa voisi lisäksi olla toiminnallistavia ja pelillistäviä ominaisuuksia: leikkipuistoissa käymisestä tulisi leikki sinänsä. Kussakin leikkipuistossa voisi olla suoritettava ”rasti”, kaikki rastit kerännyt pelaaja saisi virtuaalisen ”palkinnon”, mikä innostaisi uudelle kierrokselle ja ”tasolle”. Ja niin edelleen.



Kuva 21. Kehä Vihreä teemakarttasovelluksessa. (Citynomadi 2014)

7 JOHTOPÄÄTÖKSET

Leikkipaikkojen suunnittelun, rakentamisen ja ylläpidon kehittämiseksi on leikkipaikkoja tarkasteltava palvelukokonaisuuksina. Myös väestöennusteita ja leikkipaikkaverkostoa tulee tarkastella yhdessä.

Leikkipaikkojen ja leikkipaikkaverkoston kehittämisessä tulee ottaa huomioon seuraavat näkökulmat:

- alueen asukasmäärä, asukkaiden ikäjakauma ja ennustettu väestökehitys
- asukasyhteistyö, vuorovaikutus, neljännen sektorin mukaantulo
- esteettömyys, kunto ja turvallisuus
- kunnossapidon, suunnittelun ja rakentamisen resurssit
- maankäytön muutos alueella, mahdollinen uusi asuinrakentaminen
- monipuolinen ja laadukas leikkivälinetarjonta
- sijainti, koko, miljö, pienilmasto- ja ympäristötekijät
- viihtyisyys, houkuttelevuus ja turvallinen saavutettavuus

Vaikka ymmärrys leikkipuiston turvallisuus-, toiminta- ja kunnossapitovaihtimuksista ei olisi aivan ammattilaistasoa, ovat lähiasukkaat monesti oman puistonsa parhaita asiantuntijoita. Siksi käyttäjätoiveiden kartoittaminen on tärkeä pohja puistojen kehitystyössä, jotta kehitys palvelisi mahdollisimman hyvin varsinkin puistossakävijöitä. Elinympäristöjen, myös leikkipuistojen, kehittämisessä on oleellista se, että asiantuntijoiden lisäksi kuuluu kohderyhmää. Näin leikkipuistojen käyttäjät voivat omalta osaltaan olla kehittämistyössä mukana ja toisaalta suunnittelussa voidaan päätyä ratkaisuihin, jotka puistoissakävijät kokevat omiksi ja oleellisiksi. Onnistuneimmillaan leikkipuistojen kehittäminen palvelee sekä puistojen käyttäjiä että kunnossapidosta vastaavia tahoja.

Leikkipaikkakyselyn vastaukset kertoivat lopulta enemmän vastaajista kuin Jyväskylän leikkipuistojen nykytilasta. Enemmistö puistokyselyyn vastaajista oli 26-45 -vuotiaita, jotka todennäköisesti käyvät puistoissa pikkulasten kanssa. Juuri tämän ikäryhmän vastaukset ovatkin tärkeitä, kun ikäryhmän puistonkäytön toivotaan jatkuvan vielä tulevaisuudessakin. Yli 65-vuotiaiden ja toisaalta alle 25-vuotiaiden osalta vastaajien määrä jäi melko vaatimattomaksi. Saadut vastaukset eivät näin ollen anna luotettavaa kuvaa kyseisten ikäryhmien puistotoiveista.

7.1 Avauksia jatkotutkimuksille

Tutkimustulosta vääristää hieman vastaajien ikäjakauma. Keruumenetelmästä (nettikysely) johtuen vastaajien joukko on painottunut nuoriin

aikuisiin. Jalkautumalla puistoon tutkija ehkä tavoittaisi paljon laajemmankin vastaajaryhmän.

Keskustan läheisyydessä sijaitsevat, suuret ja monipuoliset toimintapuistot saivat paljon kommentteja ja kehitysehdotuksia. Sen sijaan pienemmän puiston kommentointi saattoi jäädä yhden vastaajan varaan. Usea puisto jäi kokonaan kommentoinnin ulkopuolelle. Suurin osa vastaajista oli 26 – 45 -vuotiaita, muut ikäryhmät jäivät vastaajina selvästi vähemmistöön. Leikkipaikkakyselyitä voisikin ehkä tarkemmin osoittaa halutulle kohderyhmälle, kuten koululuokille tai tietyn, kehitettävän puiston lähiasukkaille.

Kyselyn ajoitus talvikuukausiin (marraskuu 2018 – tammikuu 2019) aiheutti mahdollisesti sen, että monet puistot nähtiin kirjaimellisestikin aika ankeassa valossa. Vastaava kysely kesäaikaan saattaisi antaa aivan toisenlaisen kuvan esimerkiksi puistojen viihtyisyydestä.

LÄHTEET

- Ahlava, A. & Edelman, H. (2007, toim.) *Urban design management. Opas käytäntöön*. Helsinki: Decomb.
- Arjoranta, J., Friman, U., Harviainen, J.T., Koskimaa, R., Mäyrä, F. & Suominen, J. (2015) *Leikin ja pelin rajankäyntiä. Pelitutkimuksen vuosikirja 12/2015*. Haettu 10.2.2020 osoitteesta <http://www.pelitutkimus.fi/vuosikirja2015/johdanto-leikin-ja-pelin-rajankayntia>
- Aura, S. (1982) *Huomispäivän kaupunki. Arkkitehtuuripsykologisia havain- toja rakennetun ympäristön ja ihmisen vuorovaikutuksesta*. Helsinki: Rakennuskirja Oy.
- Aura, S., Ylinen, H., Ylönen, A. (1999) *Lähiön sosiaalinen kehittäminen. Asukkaiden osallistuminen lähiön uudistamisen perustana*. Tampere: Tampereen teknillinen korkeakoulu, arkkitehtuurin osasto.
- Beltzig, G. (1998) *Das Spielplatzbuch*. Hannover: Reihe Edition Spielraum.
- Citynomadi (2014) *Kierrä Kehä Vihreä!* Haettu 20.4.2020 osoitteesta <https://citynomadi.com/route/3276170298999d85a06f074be3b0af8e>
- ELY (2019) *Keski-Suomen alueelliset kehitysnäkymät II/2019*. Elinkeino-, liikenne- ja ympäristökeskus. Haettu 22.1.2020 osoitteesta http://keskisuomi.info/wp-content/uploads/2019/10/AK_2019_2.pdf
- Espoo (2019) *Espoon leikkipaikkaohjelma 2016-2026, PäIVITYS 2019*. Espoo: Espoon kaupunki, kaupunkitekniikan keskus. Haettu 3.11.2019 osoitteesta <https://www.espoo.fi/download/noname/%7B00FB12BD-54AF-4C55-920E-4EA4F7117E37%7D/111702>
- Faehnle, M. & Mäenpää, P. (2017) *Neljäs sektori korjaa demokratiaa*. Haettu 20.2.2020 osoitteesta <https://www.helsinki.fi/fi/uutiset/talous-yhteiskunta/neljas-sektori-korjaa-demokratiaa>
- Gehl, J. (2018) *Ihmisten kaupunki*. Helsinki: Rakennustieto Oy.
- Google Trends (2019) Hakusanana leikkipuisto. Haettu 24.6. 2019 osoitteesta <https://trends.google.com/trends/explore?date=all&geo=FI&q=leikkipuisto>
- Honkanen A., Jokivuori A., Puranen E. (1988) *Toimiva ja kiinnostava koulunpiha*. Jyväskylä: Gummerus Oy Kirjapaino.
- Horelli, L. & Kyttä, M. (2002) Hyvän lasten liikuntapaikan ominaisuuksia. Teoksessa J. Karvinen & J. Norra (toim.) *Lasten liikuntapaikkojen*

suunnittelu. Nuori Suomi ry. Helsinki: Opetusministeriön liikuntapaikkajulkaisu 83.

HS (2020) Vihamieliset kaupungit. *Helsingin Sanomat* 22.1.2020. Haettu 23.1.2020 osoitteesta <https://www.hs.fi/paivanlehti/22012020/art-2000006380237.html>

Huizinga, J. (1984). *Leikkivä Ihminen: Yritys Kulttuurin Leikkiaineeksi Määrittelemiseksi*. Porvoo: WSOY (hollantilainen alkuperäisteos 1938).

Häkkinen, J. (2020) Enemmän elämää pihapiireihin. Luento Viherpäivillä 12.2.2020, Jyväskylän Paviljonki.

Jalava, T. (2013) *Asukkaiden palvelutarpeiden ennakointi: Jyväskylä*. FCG. Haettu 22.1.2020 osoitteesta http://www2.jkl.fi/erityisselvitys/jyvaskyla/asukkaiden_palvelutarpeet_jyvaskyla_v1.pdf

Jalkanen, R., Kajaste, T., Kauppinen, T., Pakkala, P. & Rosengren, C. (1997) *Asuinaluesuunnittelu*. Helsinki: Rakennustieto Oy.

Junttila, E. (2009) *Toimiva, kestävä ja turvallinen leikkikenttä*. Helsinki: Viherympäristöliitto ry, julkaisu 45.

Jyväskylä (n.d.) Asuminen ja ympäristö. Leikki- ja toimintapuistojen esittely. Haettu 2.6.2019 osoitteesta <https://www.jyvaskyla.fi/ymparisto/viheralueet/tutustu-viheralueisiin/leikkipuisto/leikkipuistojen-esittelyt>

Jyväskylä (2012) Jyväskylän kaupungin viherpolitiikka 2012. Haettu 1.9.2019 osoitteesta http://www2.jkl.fi/kaavakartat/viherpolitiikka/viherpolitiikka_jyvaskyla_raportti.pdf

Jyväskylä (2019) KymppiV. Viherpalveluohjelma 2019-2028. Haettu 27.6.2019 osoitteesta https://www.jyvaskyla.fi/sites/default/files/atoms/files/2019-28_kymp-piv_hyv_190618_1.pdf

Jyväskylän karttapalvelu (2020) Haettu 20.1.2020 osoitteesta <https://kartta.jkl.fi/>

Kangas, P. (2000, toim.) Kaavamerkinnot. Maankäyttö- ja Rakennuslaki 2000, Opas I. Helsinki: Oy Edita Ab.

Kaski, H. (2019) Jyväskylään on tulossa uusia leikkipuistoja – koirillekin kaavailtu lisää temmellyspaikkoja. Haettu 15.5.2019 osoitteesta <https://yle.fi/uutiset/3-10764205>

Kehä Vihreä (n.d.) Kehä Vihreä – kaupunkia syleilevä keskuspuisto. Haettu 15.3.2020 osoitteesta <https://www.jyvaskyla.fi/kaavoitus/projektit-ja-ohjelmat/keha-vihrea-kaupunkia-syleileva-keskuspuisto>

Kiili, M. (2020) Sähköpostiviesti opinnäytetyön tekijälle 9.4.2020

Kivimäki, E. & Laine, H. (2016) Leikki lapsen kehityksen tukena: leikki-puisto moniaistillisena oppimisympäristönä. Opinnäytetyö, fysioterapian koulutusohjelma. Turun ammattikorkeakoulu. Haettu 24.6.2019 osoitteesta <http://urn.fi/URN:NBN:fi:amk-2016061312870>

Kuluttajaturvallisuuslaki 920/2011. Haettu 11.2.2020 osoitteesta <https://www.finlex.fi/fi/laki/ajantasa/2011/20110920?search%5Btype%5D=pika&search%5Bpika%5D=kuluttajaturvallisuuslaki>

Kyttä, M., Puustinen, S. Hirvonen, J., Broberg, A., & Lehtonen, H. (2008) *Turvallinen asuinalue. Tampereen Muotiala suunnitelmassa ja kokemuksissa*. Yhdyskuntasuunnittelun tutkimus- ja koulutuskeskuksen julkaisu. Espoo: Yliopistopaino.

Liikuntalaki 390/2015 Haettu 1.2.2020 osoitteesta <https://www.finlex.fi/fi/laki/ajantasa/2015/20150390?search%5Btype%5D=pika&search%5Bpika%5D=liikuntalaki>

Lehmuspuiisto, V. & Åkerblom, S. (2007). *Iäkkäiden ihmisten liikuntapaikkojen suunnittelu. Arki- ja terveystieteiden tilat palvelu- ja hoiva-asumisympäristössä*. Opetusministeriö, Liikuntapaikkajulkaisu 94. Helsinki: Rakennustieto Oy.

Lumiluoto, M. (2014) *Promenadit digiaikaan: Tampereen puistojen mobiiliopas*. Opinnäytetyö, maisemasuunnittelun koulutusohjelma. Hämeen ammattikorkeakoulu. Haettu 10.4.2020 osoitteesta <http://urn.fi/URN:NBN:fi:amk-201501181403>

Maankäyttö- ja rakennuslaki 132/1999. Haettu 10.2.2020 osoitteesta <https://www.finlex.fi/fi/laki/ajantasa/1999/19990132#L4P28>

Meurman, O-I. (1947) *Asemakaavaoppi*. Jyväskylä: Rakennuskirja Oy.

Mäkinen, T. (1996) Perhepuistojen synty. Teoksessa J. Jäppinen (toim.) *Pikkukaupungin pihaja puistoja. Kaupunkivihreän kehitysvaiheita Jyväskylässä*. Jyväskylä: Jyväskylän puutarhaseura.

Puhakka, R., Rantala, O., Roslund, M., Rajaniemi, J., Laitinen, O. H., Sinkkonen, A., & The ADELE Research Group (2019). Greening of Daycare Yards with Biodiverse Materials Affords Well-Being, Play and

Environmental Relationships. *International Journal of Environmental Research and Public Health*, 16(16), [2948]. Haettu 25.4. 2020 osoitteesta <https://doi.org/10.3390/ijerph16162948>

Pulkkinen, M. (2019) Kohde-esittely Pasilan sähköttäjänpuisto. Hyvä piha on aktiivinen, sosiaalinen ja hiljainen. Haettu 18.9.2019 osoitteesta <https://www.kekkilaviherrakentaminen.fi/artikkelit/kohde-esittely-pasilan-sahkottajanpuisto-hyva-piha-on-aktiivinen-sosiaalinen-ja-hiljainen/>

Rakennustietosäätiö (2009) *RT 89-10966, Ulkoleikkipaikat*. Ohjeita leikki-
paikkojen suunnitteluun. Helsinki: Rakennustieto Oy.

Rapo, L. (2020) Sähköpostiviesti opinnäytetyön tekijälle 27.1.2020

Rista, A. (2018) Helsinki keräsi IoT-laskurilla tietoa Koffin puiston käytöstä. Forum Virium Helsinki Oy, Helsingin kaupunkiympäristön toimiala. Haettu 24.1.2020 osoitteesta <https://forumvirium.fi/helsinki-kerasi-iot-laskurilla-tietoa-koffinpuiston-kaytosta/>

STM (2010). *Suosituksset liikunnan edistämiseksi kunnissa*. Sosiaali- ja terveysministeriön esitteitä 2010:3. Helsinki: Yliopistopaino <http://julkaisut.valtioneuvosto.fi/bitstream/handle/10024/72797/URN%3aNBN%3afe201504223231.pdf?sequence=1&isAllowed=y>

SVT (2018) Väestöennuste. Suomen virallinen tilasto 2018. Verkkojulkaisu. ISSN=1798-5137. Helsinki: Tilastokeskus. Haettu 22.1.2020 osoitteesta <http://www.stat.fi/til/vaenn/uut.html>

Tampere (2020) *Viherpalveluohjelma, Leikkipaikat 2021-2030*
Tampere: Tampereen kaupunki, Kaupunkiympäristön palvelualue.

Tukes (2011) Valtioneuvoston asetus eräitä kuluttajapalveluja koskevasta turvallisuusasiakirjasta 3.11.2011/1110. Turvallisuus- ja kemikaalivirasto. Haettu 10.2.2020 osoitteesta <http://plus.edilex.fi/tukes/fi/lainsaadanto/20111110?search=tukes>

Viikki, M. (2008) *Sunnuntaikahveja ja asukasdemokratiaa. Kortepohjan ylioppilaskylä 1968-1988*. Jyväskylä: Kampus Kustannus. JYY:n julkaisusarja 79.

Weckman, E. (2018, toim.) *KESY – kestävän ympäristörakentamisen toimintamalli. Toimintaperiaatteet kestävän kehityksen toteuttamiseksi ympäristörakentamisen hankkeissa*. Helsinki: Viherympäristöliitto ry. Viherympäristöliiton julkaisu 62.

Yleissopimus vammaisten henkilöiden oikeuksista 27/2016. Haettu 1.4.2020 osoitteesta https://www.finlex.fi/fi/sopimukset/sopsteksti/2016/20160027/20160027_2#idp447096992



Leikkipuistojen kehittäminen

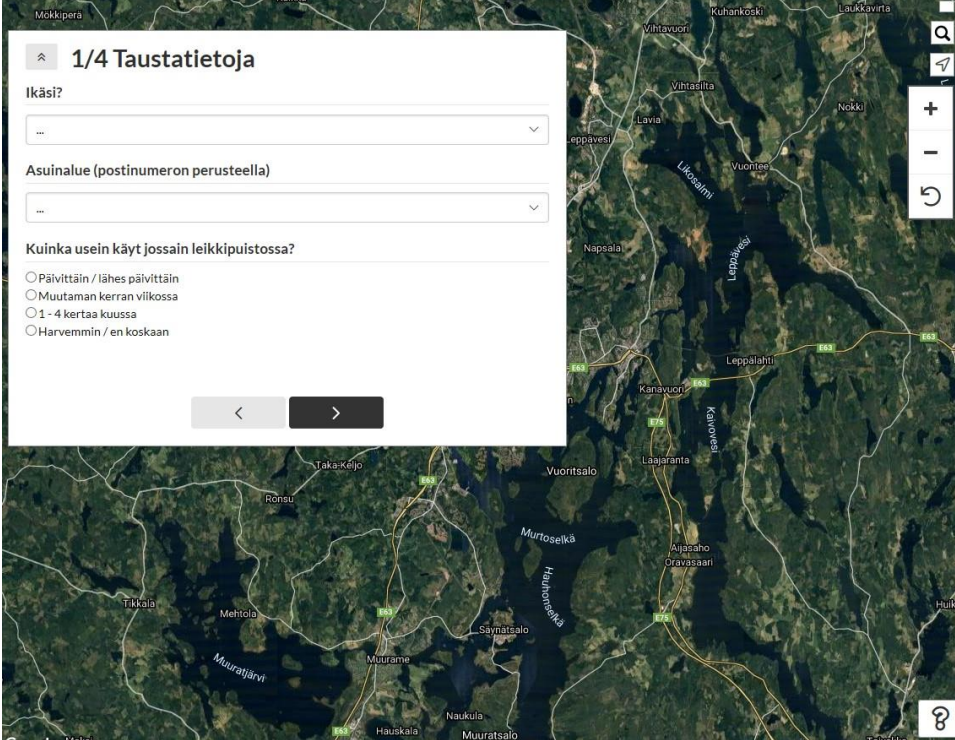
Tervetuloa vastaamaan kyselyyn Jyväskylän kaupungin leikkipuistoista ja niiden kehittämisestä. Kyselyllä kartoitetaan asukkaiden näkemyksiä nykyisten leikkipuistojen tilasta ja kehittämistarpeista, sekä toiveita uusien leikkipuistojen rakentamisesta. Tavoitteenamme on kehittää leikkipuistoista kaikkia kaupunkilaisia palvelevia kohtaamispaikkoja.

Kyselyyn pääset klikkaamalla alla olevaa nuolta – kiitos vastauksestasi!

Kysely on sulkeutunut 31.12.2018

>

JYVÄSKYLÄ 



1/4 Taustatietoja

Ikäsi?

...

Asuinalue (postinumeron perusteella)

...

Kuinka usein käyt jossain leikkipuistossa?

Päivittäin / lähes päivittäin

Muutamana kerran viikossa

1 - 4 kertaa kuussa

Harvemmin / en koskaan

< >

2/4 Kokemuksia nykyisistä leikkipuistoista

Kerro millaisia kokemuksia sinulla on Jyväskylän leikkipuistoista. Voit valita kartalta ja kommentoida niin monta leikkipuistoa kuin haluat.

Ohje: Valitse ensin kommentoitava leikkipuisto kartalta klikkaamalla leikkipuiston nimen vieressä olevaa violettiä ympyrää ja vastaa sitten esiin tuleviin kysymyksiin (alla esimerkkikuva).

Ohje: Liiku kartalla painamalla hiiren vasen näppäin pohjaan ja liikuttamalla hiirtä. Lähennä ja loitonna karttänäkömää hiiren rullalla tai kartan yläreunassa olevien +/- painikkeiden avulla.

Huom! Mobiilikäyttäjänä saat kartan näkyviin vasemman yläkulman nuoli-painikkeesta. Palaa takaisin kyselyyn painamalla nuoli-painiketta uudelleen.

2/4 Kokemuksia nykyisistä leikkipuistoista

Kerro millaisia kokemuksia sinulla on Jyväskylän leikkipuistoista. Voit valita kartalta ja kommentoida niin monta leikkipuistoa kuin haluat.

Ohje: Valitse ensin kommentoitava leikkipuisto kartalta klikkaamalla leikkipuiston nimen vieressä olevaa violettiä ympyrää ja vastaa sitten esiin tuleviin kysymyksiin (alla esimerkkikuva).

Ohje: Liiku kartalla painamalla hiiren vasen näppäin pohjaan ja liikuttamalla hiirtä. Lähennä ja loitonna karttänäkömää hiiren rullalla tai kartan yläreunassa olevien +/- painikkeiden avulla.

Huom! Mobiilikäyttäjänä saat kartan näkyviin vasemman yläkulman nuoli-painikkeesta. Palaa takaisin kyselyyn painamalla nuoli-painiketta uudelleen.

2/4 Kokemuksia nykyisistä leikkipuistoista

Kerro millaisia kokemuksia sinulla on Jyväskylän leikkipuistoista. Voit valita kartalta ja kommentoida niin monta leikkipuistoa kuin haluat.

Ohje: Valitse ensin kommentoitava leikkipuisto kartalta klikkaamalla leikkipuiston nimen vieressä olevaa violettiä ympyrää ja vastaa sitten esiin tuleviin kysymyksiin (alla esimerkkikuva).

Ohje: Liiku kartalla painamalla hiiren vasen näppäin pohjaan ja liikuttamalla hiirtä. Lähennä ja loitonna karttänäkömää hiiren rullalla tai kartan yläreunassa olevien +/- painikkeiden avulla.

Huom! Mobiilikäyttäjänä saat kartan näkyviin vasemman yläkulman nuoli-painikkeesta. Palaa takaisin kyselyyn painamalla nuoli-painiketta uudelleen.

2/4 Kokemuksia nykyisistä leikkipuistoista

Kerro millaisia kokemuksia sinulla on Jyväskylän leikkipuistoista. Voit valita kartalta ja kommentoida niin monta leikkipuistoa kuin haluat.

Ohje: Valitse ensin kommentoitava leikkipuisto kartalta klikkaamalla leikkipuiston nimen vieressä olevaa violettiä ympyrää ja vastaa sitten esiin tuleviin kysymyksiin (alla esimerkkikuva).

Ohje: Liiku kartalla painamalla hiiren vasen näppäin pohjaan ja liikuttamalla hiirtä. Lähennä ja loitonna karttänäkömää hiiren rullalla tai kartan yläreunassa olevien +/- painikkeiden avulla.

Huom! Mobiilikäyttäjänä saat kartan näkyviin vasemman yläkulman nuoli-painikkeesta. Palaa takaisin kyselyyn painamalla nuoli-painiketta uudelleen.

3/4 Uusia palveluja

Pitäisikö johonkin mielestäsi perustaa aivan uusi leikkipuisto? Tai pitäisikö jonkun nykyisen leikkipuiston saavutettavuutta parantaa rakentamalla uusi reitti tai parantamalla olemassa olevaa reittiä?

Merkitse ideoitasi kartalle alla olevin painikkein.

Uusi leikkipuisto

Ohje: Valitse Uusi leikkipuisto -painike, siirrä se oikeaan paikkaan kartalla, paina vihreää merkkiä ja kerro lisää ideastasi.

Kehitettävä kulkureitti
Uusi tarvittava reitti tai nykyisen reitin parantaminen

Ohje: Valitse Kehitettävä kulkureitti -painike, klikkaa kartalle reitin alkupiste ja pääta reittiä kaksoklikkaamalla tai klikkaamalla viimeisintä piirtämääsi pistettä. Sitten voit kertoa lisää reitistä.

Millaisia muita uusia viherpalveluita mahdollisesti kaipaisit? Voit halutessasi sijoittaa uuden viheralueen myös kartalle alla olevalla Muu uusi viheralue -painikkeella.

Muu uusi viheralue

Kerro alle ideastasi.

3/4 Uusia palveluja

Pitäisikö johonkin mielestäsi perustaa aivan uusi leikkipuisto? Tai pitäisikö jonkun nykyisen leikkipuiston saavutettavuutta parantaa rakentamalla uusi reitti tai parantamalla olemassa olevaa reittiä?

Merkitse ideoitasi kartalle alla olevin painikkein.

Uusi leikkipuisto

Ohje: Valitse Uusi leikkipuisto -painike, siirrä se oikeaan paikkaan kartalla, paina vihreää merkkiä ja kerro lisää ideastasi.

Kehitettävä kulkureitti
Uusi tarvittava reitti tai nykyisen reitin parantaminen

Ohje: Valitse Kehitettävä kulkureitti -painike, klikkaa kartalle reitin alkupiste ja pääta reittiä kaksoklikkaamalla tai klikkaamalla viimeisintä piirtämääsi pistettä. Sitten voit kertoa lisää reitistä.

Millaisia muita uusia viherpalveluita mahdollisesti kaipaisit? Voit halutessasi sijoittaa uuden viheralueen myös kartalle alla olevalla Muu uusi viheralue -painikkeella.

Muu uusi viheralue

Kerro alle ideastasi.

