



SEINÄJOEN AMMATTIKORKEAKOULU  
SEINÄJOKI UNIVERSITY OF APPLIED SCIENCES

# Tämä on alkuperäisen artikkelin rinnakkaistallenne (final draft).

Viite:

Impola, J. J. (2021). 1 markka 1866, jälleen uusi variantti löydetty.  
*Numismaatikko*, 57(4), 148–150.



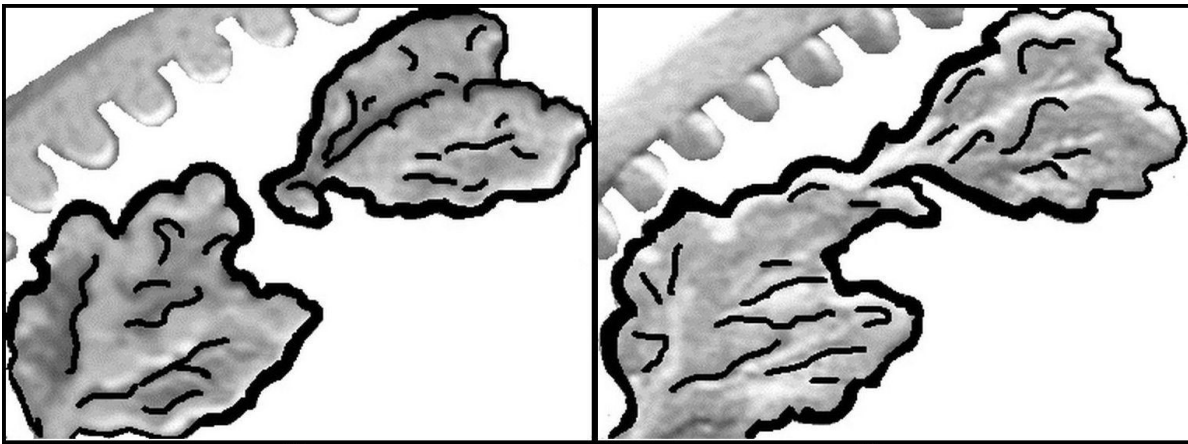
## 1 markka 1866, jälleen uusi variantti löydetty.

Syksyllä 2019 kirjoitin silloin löydetyistä uudesta vuoden 1866 1 markan hopearahan arvo puolen 87 helmisistä variantista. Tämä variantti on osoittautunut varsin harvinaiseksi ja sen hintataso on normaalikuntoisena asettunut reilun 100 euron tuntumaan.



Kuva 1. 88 reunahelmen ja 87 reunahelmen arvopuolivarianttien vertailua. Tavallinen 88 reunahelminen variantti vasemmalla, 87 reunahelminen variantti oikealla. Reunahelmierojen havainnollistamiseksi on ne jaoteltu valkoisin apuviivoin. Kuvien muokkaus ja yhdistely Jorma Imppola

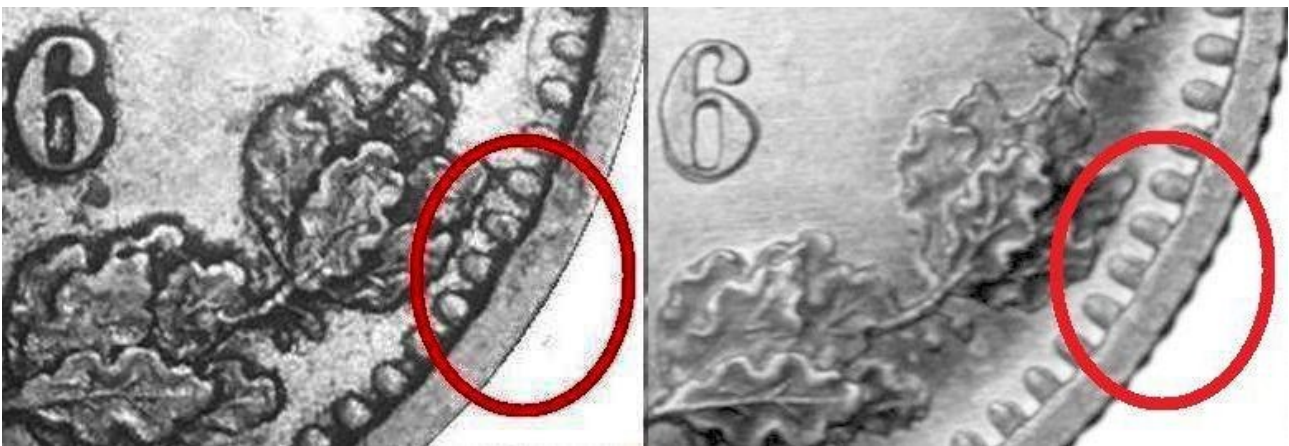
87-helmisissä varianttirahoissa lisäpoikkeamina vasemman puolisen tammenlehväsepeleen toiseksi ylimmän ja ylimmän lehväryppään välissä selvä aukko ja noin kello 4:ssä oleva kulutusreunan klumpumainen leventymä. Kulutusreuna on varianttirahoissa muutenkin hieman epätasainen.



**87 HELMEÄ, AUKKO**

**88 HELMEÄ, EI AUKKOA**

Kuva 2. Vuoden 1866 1 markan rahan 87-reunahelmisen variantin arvopuolen vasemmanpuoleisen kranssin kahden ylimmän lehvänipun välin vertailua 88-helmisen rahan väliin. Vasemmalla 87-helmisen, jossa tunnistustekijänä aukko, oikealla olevassa 88-helmisessä ei aukkoa ole. Kuva: Jorma Impola.



Kuva 3. Arvopuolen kulutusreunassa noin kello neljässä olevan alue 87-reunahelmisessä (vasemmalla) ja 88-reunahelmisessä (oikealla) rahassa. Huomaa varianttirahan klumppu kulutusreunassa. Kuvien muokkaus ja yhdistely Jorma Impola.

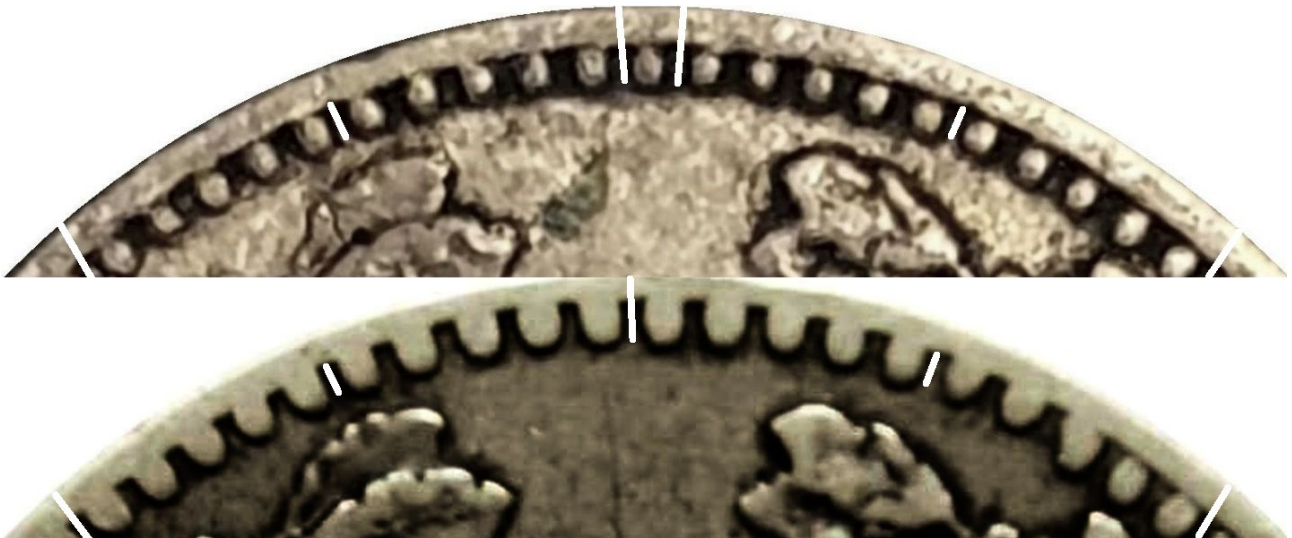
Viimeisin varianttilöydös vuoden 1866 1 markan hopearahoissa on jonkinlainen alavariantti tästä 87-helmisestä arvopuolivariantista. Tämän vuoden toukokuussa otti minuun yhteyttä keräilijäkollega Mika Nevanperä, joka kertoi löytäneensä vallan eriskummallisen uuden vuoden 1866 hopeamarkan variantin. Rahan arvopuolella on sekä kuvan 2 aukko vasemman tammenlehväseppeleen ylimmässä välissä sekä kuvan 3 klumppu kulutusreunassa. Kuitenkin rahassa on 88-reunahelmeä.



Kuva 4. Äskettäin havaittu uusi 88/88 reunahelminen hybridivariantti vuoden 1866 1 markan rahasta. Rahan arvoapuoli on muuten identtinen 87/88 reunahelmisen rahan arvoapuolen kanssa, mutta siinä on 88 reunahelmeä. Kuvat Mika Nevanperä, kuvien muokkaus ja yhdistely Jorma Impola.



Kuva 5. Vasemmalla aiemmin havaitun 87/88-reunahelmisen variantin arvoapuoli. Rahassa on arvoapuolella 87 suurehkoa reunahelmeä, lehvääukko vasemmalla kello 11:ssä ja klumppu kello 4:ssä. Oikealla uuden 88/88-reunahelmisen hybridivariantin arvoapuoli, joka on muuten 87/88-reunahelmisen rahan arvoapuolen kanssa identtinen, paitsi siinä on 88 selvästi sirompaa reunahelmeä. Kuvat Jorma Impola ja Mika Nevanperä, kuvien muokkaus ja yhdistely Jorma Impola.



Kuva 6. 1 markan 1866 aukkovarianttien vertailua. Ylinnä 88-helminen, alinna 87-helminen. Huomaa havainneviivojen korostama ”ylimääräinen” helmi ylhäällä keskellä. Kuvat Jorma Impola ja Mika Nevanperä, kuvien muokkaus ja yhdistely Jorma Impola.

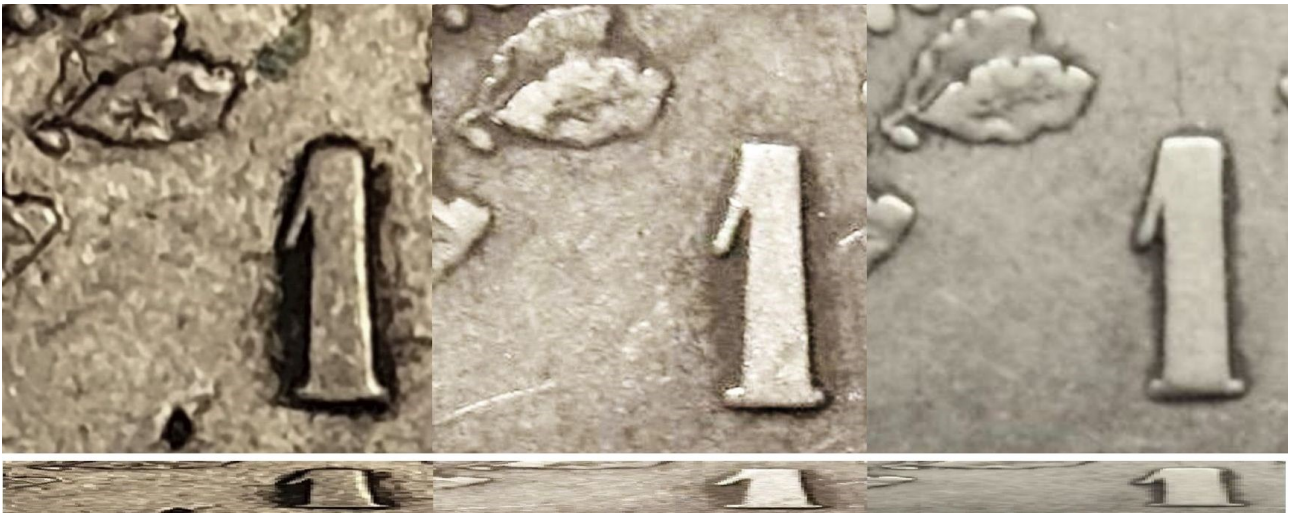
Ilman muuta kyseessä on ennen tuntematon mielenkiintoinen hybridityyppi 87/88 reunahelmisten ja tavanomaisten 88/88 reunahelmisten tyyppien ”välillä”. Oma teoriani on, että valmistettaessa ensimmäistä uutta vuoden 1866 vuosiluvulla varustettua arvopuolen meistiä (vuoden 1866 rahojen tuotanto oli jo aloitettu vuoden 1865 arvopuolen meistillä, johon oli kaiverrettu vuosiluvun viimeisen numeron 5 päälle uusi vuosiluku 6) siihen tuli epähuomiossa 87 reunahelmeä. Kun virhe sitten huomattiin, korjattiin se kaivertamalla tunnuspuolen helmet uusiksi siten, että niiden kokoa yleisesti hieman pienennettiin ja tunnuspuolen yläosaan kaiverrettiin yksi helmi lisää.

Kuten kuvasta 5 käy ilmi, on reunahelmien jako sama lukuunottamatta arvopuolen yläosaa, jossa noin kello 11 ja 1 välillä on reunahelmet kaiverrettu tiheämmin ja näin on joukkoon saatu lisätty yksi puuttunut helmi (katso kuva 6) ja reunahelmien kokonaismääräksi saatiin vaaditut 88. Kun katsoo uudelleen kaiverrettuja yläosan reunahelmiä (kuva 7), on niiden välissä noin kello 10 – 12 havaittavissa jäänteitä vanhoista helmistä.



Kuva 7. 1 markan 1866 uuden hybridivariantin arvopuolen reunahelmet välillä kello 10 – 12. Huomaa useiden helmien välistä hämmöttävät vanhat helmet. Kuva Mika Nevanperä, kuvan muokkaus Jorma Impola.

Mutta joudummeko nyt siis laskemaan arvopuolien reunahelmiä silmät sirrillään? Ehkäpä ei, koska Mikan rahan ja oman rahani kuvia tutkittaessa on havaittavissa todella mielenkiintoinen yksityiskohta, joka tuntuu olevan juuri tälle hybridivariantille tyypillinen. Kuten vertailukuvasta 8 (ja tietty kuvista 4 ja 5) näkyy, on hybridivariantin arvomerkin numeron 1 sikäli poikkeuksellisesti kaiverrettu, että sen varsi hieman kapenee ylöspäin tultaessa. Kyseisen havainnekuvan kuvat ovat eri kuvaajien eri rahoista eri kameroilla ottamia, ja silti molemmissa rahoissa on samalla lailla epämuodostunut 1. Eli tällä hybridivariantillakin on oma erityinen tunnistustekijänsä.



Kuva 8. 1 markan 1866 uuden hybridivariantin ja 87-reunahelmisen variantin arvopuolten arvonumero 1. Vasemmanpuoleisin ja keskimmäinen ovat hybridivariantteja sekä oikean puoleisin 87-helminen. Huomaa, kuinka selkeästi hybridivarianttien numero 1 kapenee ylöspäin. Kapanemista havainnollistaa korostetusti kuvan alaosan pystysuunnassa voimakkaasti litistetty havainnekuva. Kuvat Mika Nevanperä ja Jorma Impola, kuvien muokkaus ja yhdistely Jorma Impola.

Yhteenveto tunnetuista reunahelmivarianteista 1 markan hopearahoissa vuodelta 1866:

- Arvopuolella 88 reunahelmeä, tunnuspuolella 99 reunahelmeä (reunahelmi jälkimmäisen Ä:n pisteiden välissä) – hieman harvinainen variantti
- Arvopuolella 88 reunahelmeä, tunnuspuolella 88 reunahelmeä (reunahelmet jälkimmäisen Ä:n pisteiden kohdalla) – kaikkein yleisin variantti
- Arvopuolella 87 reunahelmeä (aukko vasemman tammenlehväsepeleen ylimmässä välissä), tunnuspuolella 88 reunahelmeä (reunahelmet jälkimmäisen Ä:n pisteiden kohdalla) – hyvin harvinainen variantti
- Arvopuolella 88 reunahelmeä (aukko vasemman tammenlehväsepeleen ylimmässä välissä, arvomerkin 1:n varsi kapenee ylöspäin tultaessa), tunnuspuolella 88 reunahelmeä (reunahelmet jälkimmäisen Ä:n pisteiden kohdalla) - erittäin harvinainen variantti

Eli taas on lisäiltävää tuleviin luetteluihin. Tämä hybridivariantti on mielestäni vielä hankalampi löytää kuin aiemmin esittelemäni 87/88-variantti. Kun tieto tästäkin uudesta variantista saavuttaa laajemmin numismaatikkopiirit, on mahdollista saada tietoa siitä, paljonko niitä on liikkeellä. Eli nyt numismaatikkokollegat luuppi kouraan ja tutkimaan!