

Tuomo Mikkonen


Metsätilarakenteen metsänomistaja- koulutusten vaikuttavuus Suomen metsäkeskuksen Kainuun alueella

Opinnäytetyö
Metsätalouden koulutusohjelma


Toukokuu 2013



KUVAILULEHTI

 <p>MIKKELIN AMMATTIKORKEAKOULU Mikkeli University of Applied Sciences</p>	<p>Opinnäytetyön päivämäärä</p> <p>29.5.2013</p>	
<p>Tekijä</p> <p>Tuomo Mikkonen</p>	<p>Koulutusohjelma ja suuntautuminen</p> <p>Metsätalouden koulutusohjelma</p>	
<p>Nimeke</p> <p>Metsätilarakenteen metsänomistajakoulutusten vaikuttavuus Suomen metsäkeskuksen Kainuun alueella</p>		
<p>Tiivistelmä</p> <p>Suomen metsäkeskus on järjestänyt Kainuussa sukupolvenvaihdos-aihepiirin koulutusta jo 10 vuoden ajan. Koulutukselle on selvää tilausta Kainuun koko Suomen tilanteeseen verrattuna korkean yhteisomistustilojen määrän takia. Koulutuksiin vuosina 2010 - 2012 osallistuneille lähetettiin 01/2013 kirjekysely, jossa tiedusteltiin koulutuksen jälkeen tapahtuneita muutoksia metsätilan omistusjärjestelyissä. Kyselyyn vastasi 79 koulutuksiin osallistunutta, joten vastausprosentiksi muodostui 32. Opinnäytteen tarkoituksena oli saada tietoa koulutuksien vaikuttavuudesta, vastaajien kiinnostuksesta yhteismetsämuotoiseen omistukseen sekä mitä viestintäkanavaa jatkossa kannattaisi käyttää koulutusten markkinointiin.</p> <p>Koulutukseen oli hakeuduttu pääasiassa lehti-ilmoituksista saadun tiedon perusteella. Sukupolvenvaihdoksia oli toteutunut koulutusten jälkeen 17 kappaletta eli 22 %:lla kaikista vastaajista. 42 % vastaajista ilmoitti sukupolvenvaihdoksen olevan edelleen aikeissa. Sukupolvenvaihdos koetaan hankalaksi ja paljon miettimistä ja kypsyttelyä vaativaksi asiaksi. Koulutuksiin ja luennoitsijoiden asiantuntemukseen oltiin tyytyväisiä, mutta puutteelliseksi näyttää jääneen käsitys siitä, mistä haetaan apua sukupolvenvaihdoksen tai omistusjärjestelyjen edistämiseen koulutuksen jälkeen.</p> <p>Yhteismetsämuotoisen omistuksen yleistymisen on myös yksi metsätilakoon ja -rakenteen kehittämisen keino. Yhteismetsästä oli kiinnostunut noin kolmannes kyselyyn vastanneista. Kainuussa on järkevää jatkaa ponnisteluja yhteismetsätietoisuuden parantamiseksi ja uusien sekä olemassa olevien yhteismetsien kehittämiseksi.</p>		
<p>Asiasanat (avainsanat)</p> <p>Metsänomistajien neuvonta, metsätilan sukupolvenvaihdos, metsätilarakenteen kehittäminen</p>		
<p>Sivumäärä</p> <p>32 + 8</p>	<p>Kieli</p> <p>Suomi</p>	<p>URN</p> <p>NBN:fi:mamk-opinn2013b2999</p>
<p>Huomautus (huomautukset liitteistä)</p>		
<p>Ohjaavan opettajan nimi</p> <p>Pasi Pakkala</p>	<p>Opinnäytetyön toimeksiantaja</p> <p>Suomen metsäkeskus</p>	

DESCRIPTION

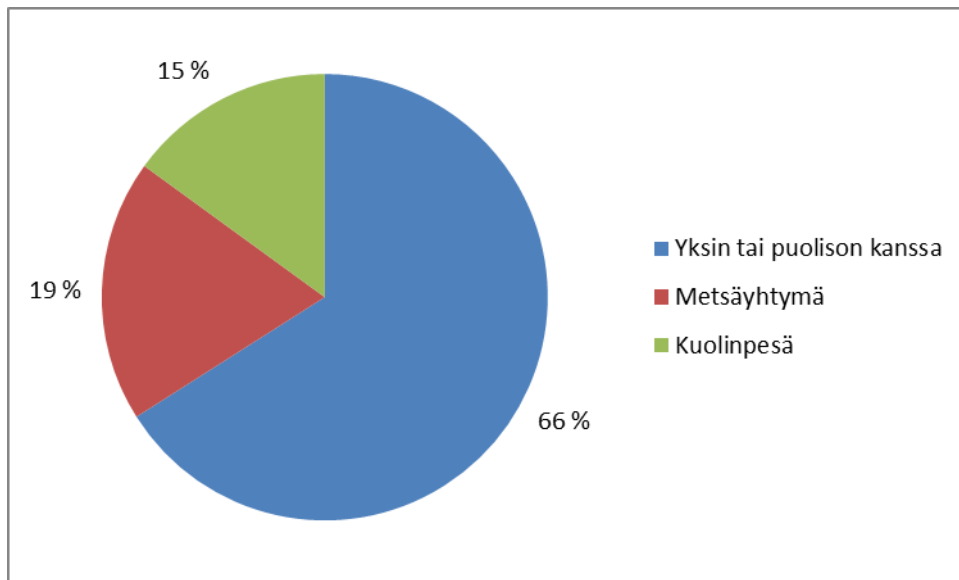
 <p>MIKKELIN AMMATTIKORKEAKOULU Mikkeli University of Applied Sciences</p>	<p>Date of the bachelor's thesis</p> <p>May 29, 2013</p>	
<p>Author</p> <p>Tuomo Mikkonen</p>	<p>Degree programme and option</p> <p>Degree Programme in Forestry</p>	
<p>Name of the bachelor's thesis</p> <p>The effectiveness of the forest estate structure courses of forest owners at The Finnish Forest Centre Kainuu regional unit</p>		
<p>Abstract</p> <p>The Finnish Forest Centre's regional unit Kainuu has organized courses for private forest owners about change of generation on forest property. These courses have been given for 10 years.</p> <p>In this study, those forest owners who participated to the courses during 2010 - 2012 were asked via letter survey, if they have implemented any changes in their forest estate ownership. The aim of this study was to get information about the effectiveness of the courses, to find out if the respondents are interested in joint forest ownership and what is the best way to market these courses.</p> <p>The most of the participants got information about the education through newspaper advertisement. 22 % of the respondents had implemented the change of generation on forest property. Intentions of the change did have 42 % of respondents. The change of generation on forest property is seemed to be difficult and it takes lots of time to consider it before implementing.</p> <p>The participants were asked to give rates to different parts of the course. The most of them were satisfied with the content of the course and the expertise of the lecturers. The biggest development point was that the participants need more help when they want to proceed with the generation change and/or ownership arrangements.</p> <p>The joint forest ownership is one way to improve forest estate size and structure development. One third of the respondents were interested in joint forest as ownership solution. It seems to be meaningful to go on with deliver knowledge of joint forests, promote the start of new common-forests and develop existing joint forests.</p>		
<p>Subject headings (keywords)</p> <p>Forest owner counselling, forest estate generation change, development of forest estate structure</p>		
<p>Pages</p> <p>32 + 8</p>	<p>Language</p> <p>Finnish</p>	<p>URN</p> <p>NBN:fi:mamk-opinn2013b2999</p>
<p>Tutor</p> <p>Pasi Pakkala</p>	<p>Employer of the bachelor's thesis</p> <p>The Finnish Forest Centre</p>	

SISÄLTÖ

1 JOHDANTO	1
2 METSÄTILAN SUKUPOLVENVAIHDOS JA YHTEISOMISTUS.....	2
2.1. SUKUPOLVENVAIHDOS JA YHTEISOMISTUS	2
2.2 KUOLINPESÄ	3
2.3 VEROTUSYHTYMÄ	3
2.4 YHTEISMETSÄ	4
3 METSÄTILAKOKO JA -RAKENNE.....	5
3.1 METSÄTILAKOON KEHITTÄMINEN	5
3.2 METSÄNOMISTAJAKUNNAN RAKENNEMUUTOS	8
3.3 NEUVONTAPALVELUT	8
4 AINEISTO JA MENETELMÄT	9
4.1 KIRJEKYSELY	9
4.2 AINEISTON KERÄÄMINEN JA KÄSITTELY	9
4.3 TUTKIMUKSEN LUOTETTAVUUS	11
5 TULOKSET.....	12
5.1 YLEISET KYSYMYKSET.....	12
5.2. PALAUTE KOULUTUKSESTA.....	18
5.3. KYSYMYKSIÄ METSÄTILAN SUKUPOLVENVAIHDOKSESTA	20
5.4 KYSYMYKSIÄ KUOLINPESÄN OMISTUSJÄRJESTELYISTÄ	24
5.5 YHTEISMETSÄ	25
5.6 KOMMENTTEJA JA PALAUTETTA.....	26
6 POHDINTA.....	26
6.1 JÄLKIMARKKINOINNIN KEHITTÄMINEN JA HENKILÖKOHTAINEN NEUVONTA.....	26
6.2 KOULUTUKSIEN TEEMOISSA SYVEMMÄLLE	28
6.3 YKSIMIELISYYS VS. YHTEISHALLINTASOPIMUS	28
6.4 METSÄTILAKOKONAISUUDET TARVITSEVAT EHKÄ ERILAISTA NEUVONTAA	28
6.5 YHTEISMETSÄ	29
6.6 VIESTINTÄKANAVAT.....	29
LÄHTEET	32
LIITTEET	33
LIITE 1. SAATEKIRJE.....	33
LIITE 2. ARVONTALOMAKE.....	34
LIITE 3. KYSYMYSLOMAKE.....	35

1 JOHDANTO

Suomen metsäkeskus on järjestänyt Kainuussa EU-rahoitteisia koulutuksia metsätilan sukupolvenvaihdosta ja metsätilan yhteishallinnasta vuodesta 2003 alkaen. Vuosina 2008 ja 2009 koulutusta ei järjestetty. Vuonna 2010 alkaneen KantriKoulutus -hankkeen myötä koulutuksia jatkettiin yhteistyössä Kainuun ammattiopiston ja Kainuun osuuspankkiliiton kanssa. Tavoitteena on ollut jakaa tietoa metsätilan hallinnasta ja edistää sukupolvenvaihdoksia. Koulutukset ovat järjestetty luentoina yleensä yhden päivän koulutuksina. Kainuulaisista metsätiloista yhteisomistuksessa on peräti joka kolmas (kuvio 1). Metsäyhtymiä on 19 % ja kuolinpesiä 15 %.



KUVIO 1. Yksityismetsien omistuksen jakautuminen Kainuussa yksin tai puolison kanssa omistukseen, kuolinpesiin ja yhtiöihin (Metsäkeskuksen asiakasrekisteri 2012).

Keskimäärin omistajia on Kainuulaisessa metsäyhtymässä kolme ja kuolinpesässä neljä (Metsäkeskuksen asiakasrekisteri 2012). Metsätilastollisen vuosikirjan (2012) mukaan yksityiset henkilöt omistavat Suomessa 61 prosenttia metsämaan kokonaispinta-alasta, josta yksin tai puolison kanssa omistettiin 45 prosenttia, verotusyhtiöinä 9 prosenttia ja kuolinpesinä 6 prosenttia metsämaan kokonaisalasta. Määrä on vuonna 2012 pysynyt samansuuntaisena kuin Hännisen ym. (2011) mukaan: koko Suomea tarkasteltaessa molempien sekä yhtiöiden että kuolinpesien osuus on noin 12 %. Koko

maan tilanteeseen verrattuna Kainuussa tilanne on siis metsänomistusrakennetta ajatellen heikompi. Tarve metsätilojen suunnitelmallisen sukupolvenvaihdoksen lisäämiseksi on siis ilmeinen.

Opinnäytetyön tavoitteena oli tutkia sukupolvenvaihdos- ja yhteisomistustilojen hallinta -kurssien vaikuttavuutta, eli miten kursseille osallistuneet ihmiset ovat tehneet tai aikovat tehdä sukupolvenvaihdoksia tai muita omistusjärjestelyjä. Tätä tietoa voidaan myös verrata Peltomaan (2008) saamiin vaikuttavuustuloksiin. Lisäksi tutkimuksella haluttiin saada selville, mitä kautta ihmiset ovat saaneet tiedon koulutuksista. Tämä on tärkeää siksi, että markkinointia osattaisiin jatkossa suunnata oikeille asiakasryhmille ja oikeita kanavia käyttäen. Kolmas tärkeä tavoite oli yhteismetsä -kysymysten tuoma tietous: minkälaisista yhteismetsäasioista ihmiset ovat kiinnostuneita, ja onko näillä kiinnostuneilla jotain yhteistä tekijää. Tutkimuksella kerättävän tiedon pohjalta on tarkoitus suunnitella ja käynnistää uusia koulutushankkeita Kainuussa.

2 METSÄTILAN SUKUPOLVENVAIHDOS JA YHTEISOMISTUS

2.1. Sukupolvenvaihdos ja yhteisomistus

Metsätilan sukupolvenvaihdoksen eri toteuttamistapoja on useita, mutta kaikille sopivaa patenttiratkaisua ei voida määritellä. Jokaisella metsätilalla on oma yksilöllinen tilanteensa, johon vaikuttavat sekä tilasta luopujan ja jatkajan tai jatkajien toiveet ja tavoitteet. Lisäksi toisinaan ennen sukupolven vaihdoksen toteuttamista on purettava aiemmin muodostunut yhteisomistus. Yhteisomistus voi myös olla yksi sukupolvenvaihdoksen lopputulos. Erilaisia yhteisomistuksen muotoja ovat kuolinpesä, verotusyhtymä (metsäyhtymä) sekä yhteismetsä. (Kiviniemi & Havia 2010)

2.2 Kuolinpesä

Kuolinpesällä tarkoitetaan henkilöitä, joilla on oikeus osallistua kuolleen henkilön omaisuuden yhteishallintoon. Kuolinpesä ei ole varsinainen omistaja, vaan vainajan omaisuuden hallintoa ja selvittämistä varten luotu juridinen käsite. (Kiviniemi & Havia 2010.)

Perintökaaren (40/1965) 18 ja 24 luvun säännöksiä sovelletaan kuolinpesän hallintoon ja omaisuutta koskevaan päätöksentekoon. Kuolinpesä muodostuu automaattisesti omistajan kuollessa ja on tarkoitettu tilapäiseksi omaisuuden hallintamuodoksi, mutta voi olla jakamattomana määräämättömän ajan, jos kukaan osakkaista ei vaadi ositusta. Osakkaina ovat lakimääräiset perilliset ja mahdolliset yleistestamentin saajat sekä leski, kunnes ositus on suoritettu.

Päätöksenteko vaatii pesän osakkaiden yksimielisyyden. Yksi osakkaista on nimettävä yhteyshenkilöksi (asianhoitajaksi) ulkopuolisia tahoja varten. Osakkaat voivat myös sopia kirjallisesti toiminnan järjestämisestä perintökaaren 24 luvun mukaisella sopimuksella yhteishallinnosta, mutta tämä on huonosti tunnettua ja melko harvinaista.

Kuolinpesä on tuloverotuksessa erillinen verovelvollinen ja sillä on oikeus kemera-tukeen. Mahdollisuus muuttaa omistajapohjaa tai omistussuhteita verotusyhtymäksi tapahtuu perinnönjakosopimuksella tai kun joku osakkaista luovuttaa osuutensa kuolinpesän ulkopuoliselle taholle. (Kiviniemi & Havia 2010.)

2.3 Verotusyhtymä

Yhtymällä tarkoitetaan sellaista kahden tai useamman henkilön muodostamaa yhteенliittymää, jonka tarkoituksena on kiinteistön viljely tai hallinta (verotusyhtymä). Yhtymän toimintaa sääntelee yhteisomistuslaki.

Yhtymä soveltuu pienen omistajajoukon metsänomistusmuodoksi ja esim. kuolinpesä on luontevaa muuttaa yhtymäksi. Luonteva perustamistapa kun on vähintään kaksi metsänomistajaa ja omistusta ei ole järjestetty tai järjestetä muulla tavalla.

Päätöksenteko edellyttää osakkaiden yksimielisyyttä päätöksenteossa. Yksi osakkaista on nimettävä yhteyshenkilöksi (asianhoitajaksi) ulkopuolisia tahoja varten osakkaat voivat myös sopia kirjallisesti toiminnan järjestämisestä yhteishallintasopimuksella mutta tämä on huonosti tunnettua ja melko harvinaista.

Verotusyhtymä on tuloverotuksen laskentayksikkö, mutta ei erillinen verovelvollinen, jolloin jokainen osakas maksaa osuuteensa kohdistuvan veron. Verotusyhtymän tappio voidaan osuuksien suhteessa vähentää osakkaiden henkilökohtaisessa pääomatuloverotuksessa alijäämähyvityksenä. (Kiviniemi & Havia 2010)

Metsäyhtymän tai sen osuuden siirtäminen sukupolvelta toiselle on verotuksellisesti edullisempaa kuin kuolinpesän tai sen osuuden. Metsäyhtymällä on oikeus kemera-tukiin.

Yhtymässä on mahdollisuus muuttaa omistajapohjaa tai omistussuhteita. Yhtymästä voi erota tai sen voi purkaa koska tahansa, mutta omistusosuuden heikko likvidiys voi olla ongelmallinen. Yhtymäosuuden sukupolvenvaihdosluovutus voidaan tehdä tavanomaisesti. Koko yhtymän myyminen ei ole ongelmallista.

Mahdollisia uusina toimenpiteinä yksimielisyyden sijaan tulisi olla mahdollisuus päättää metsän hoito- ja käyttötoimenpiteistä enemmistö päätöksellä. Tarvitaankin yhteishallintosopimusperiaatteiden ja -mallien kehittämistä selkeyttämään päätöksentekoa. (Metsätilakoon ja työryhmän...2011)

2.4 Yhteismetsä

Yhteismetsä on kiinteistölle kuuluva yhteisalue (yhteisetuus) joka on tarkoitettu käytettäväksi kestävän metsätalouden harjoittamiseen sen osakkaiden hyväksi. Yhteismetsän osakkuus syntyy tilan omistamisen kautta. Osakas on se, jonka omistamaan tilaan kuuluu yhteismetsäosuus. Yhteismetsän muodostamisesta on säännökset kiinteistönmuodostamislaisissa ja toimintaa sääntelee yhteismetsälaki (109/2003).

Yhteismetsä on sopiva omistusmuoto metsän yhteisomistukseen varsinkin keskisuurissa ja suuressa mittakaavassa, sekä esimerkiksi suvun metsien omistusmuodoksi. Sopii pääasiassa sellaisille metsänomistajille, joilla ei ole pyrkimystä toimia itse metsänomistajuuden eteen (poikkeuksena pienet suvun yhteismetsät). Verotuksellisesti yhteismetsä on edullinen yhteisomistusmuoto.

Yhteismetsän perustamiseksi osakkaat laativat perustamisasiakirjan, jossa sovitaan yhteismetsäosuuksien jako osakkaille. Jos yhteismetsää on aikomus käyttää sukupolvenvaihdokseen, osuustiloja on järkevää muodostaa riittävä määrä jo perustamisvaiheessa.

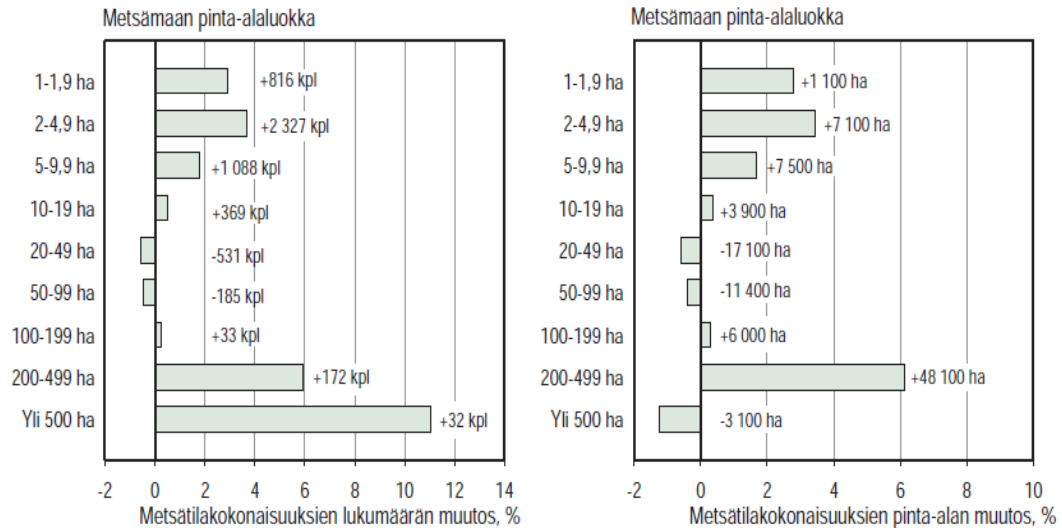
Perustamisen yhteydessä laaditaan ohjesääntö, jonka metsäkeskus vahvistaa. Maanmittaustoimisto tekee muodostamistoimituksen ja kustannukset maksaa valtio. Päättävä elin on osakaskunnan kokous ja päätökset toimeenpaneva hoitokunta, mutta pienimmissä yhteismetsissä toimitsija voi korvata hoitokunnan. Osakaan äänimäärä on suhteessa omistusosuuteen, kuitenkin niin, ettei yhdelläkään osakkaalla ole yli 10 % kokoukseen osallistuvien äänimäärästä (ns. äänileikkuri); ohjesäännössä voidaan kuitenkin yhden osakkaan äänimääräksi sopia enintään 50 % kokoukseen osallistuvien äänimäärästä. (Vierimaa, ym. 2011)

3 METSÄTILAKOKO JA -RAKENNE

3.1 Metsätilakoon kehittäminen

Metsätilarakenteen kehitystrendi Hännisen & Sevolan (2010) mukaan on sekä suurten että pienten metsätilojen lukumäärän lisääntyminen (taulukko 1). Metsätilojen kokoa tarkastellaan metsätilakokonaisuuksittain. Metsätilakokonaisuus on saman tai samojen omistajien omistamat kaikki vähintään yhden hehtaarin metsämaata käsittävät metsätilat koko maassa. Jos henkilö omistaa metsätiloja sekä erikseen että kuolinpesän tai yhtymän osakkaana, nämä luetaan erillisiksi metsätilakokonaisuuksiksi. (Metsätilastollinen vuosikirja 2012) Metsätilarakenteen kehityksen arvioitu jatkuvan samanlaisena tulevaisuudessa (Hänninen ym. 2011).

TAULUKKO 1. Yksityisomisteisten metsätilakokonaisuuksien lukumäärän suhteellinen muutos sekä pinta-alaluokkien muutos (ha) vuosina 2006–2009 (Hänninen & Sevola 2010).



Valtioneuvoston periaatepäätöksenä 27.3.2008 hyväksymän Kansallinen metsäohjelma 2015 (2008) ja 16.12.2010 hyväksymän päivitetyn Kansallinen metsäohjelma 2015 – Metsäalasta biotalouden vastuullinen edelläkävijä, yhtenä tavoitteena on yksityismetsätilojen keskikoon kasvattaminen 50 hehtaariin vuoteen 2050 mennessä.

Keinoina tilakoon kasvattamiseksi Kansallinen metsäohjelma 2015 (2008) esitti muun muassa:

- 1) verotukselliset keinot sukupolvenvaihdosten, tilakoon kasvattamisen ja metsätalouden edellytysten parantamiseksi,
- 2) lainsäädännön kehittäminen uusien omistusmuotojen kuten kiinteistö- ja sijoitusrahastojen perustamiseksi ja perikuntamuotoisen metsänomistuksen lyhentämiseksi, ja
- 3) metsätilojen uusjakokäytäntöjen ja yhteismetsäomistuksen kehittäminen.

Toimenpiteillä tähdätään metsätalouden kannattavuuden ja kestävän metsätalouden harjoittamisen edellytysten sekä teollisuuden puuhuollon parantamiseen.

Maa- ja metsätalousministeriön asettaman metsätilakoon ja Metsätilakoon ja rakenteen kehittäminen 2011 -työryhmä ehdotti konkreettisina toimenpiteinä vaikuttavuusjärjestyksessä yksityismetsätalouden tilakoon kasvattamiseksi, sukupolvenvaihdosten

edistämiseksi ja metsätilojen rakenteen parantamiseksi muun muassa. (Metsätilakoon ja rakenteen kehittäminen 2011.)

1. Perintö- ja lahjaveron huojennus yhdistettynä maatalousyrittäjän eläkelain (MYEL) avulla määriteltyihin huojennusehtoihin on ylivoimaisesti tehokkain tapa metsänomistajarakenteen muuttamiseen.
2. Metsien käytettävyyden parantamiseksi tilusjärjestelyt ovat joillakin alueilla ainoa tapa vaikuttaa; maanmittauslaitoksessa on arvioitu, että jopa neljä miljoonaa metsähehtaaria hyötyisi tilusjärjestelyistä.
3. Luovutusvoittoverotuksen huojennuksella voitaisiin parantaa markkinoiden toimivuutta lisäämällä metsätilojen tarjontaa markkinoilla ja ohjaamalla metsätilojen kysyntää, millä olisi tilojen kokonaismäärää vähentävää vaikutusta.
4. Sukupolvenvaihdosneuvonnalla voidaan päästä hyviin tuloksiin, sillä metsänomistajilta puuttuu tietoa toimintatavoista ja niiden kustannuksista; henkilökohtaisena annettava neuvonta on vaikuttavaa mutta varsin kallista.
6. Yhteismetsien laajentuminen ja hallinnon kehittäminen.
8. Metsää omistavia kuolinpesiä kannustetaan neuvonnalla siirtämään metsätilat yhdelle omistajalle tai vapaaehtoisesti muuttamaan kuolinpesät verotusyhtymiksi tai yhteismetsiksi.

Metsätilakoon ja rakenteen kehittäminen, työryhmämuistiossa (Metsätilakoon ja rakenteen kehittäminen...2012) sanotaan metsänomistukseen liittyvät keskeisiksi ongelmiksi mm.

1. Metsätilojen pienestä koosta (keskimäärin 24 ha) johtuen metsällä ei ole monille omistajille useinkaan taloudellista merkitystä. Metsätilojen pieni koko ja puukaupan epäsäännöllisyys nostavat teollisuuden puunhankinnan kustannuksia.
2. Sukupolvenvaihdosten pitkittyminen johtaa metsänomistajien ikääntymiseen ja metsien käytön – sekä hakkuiden että metsien hoidon – vähenemiseen.
3. Metsätila vaihtaa omistajaa lähes puolessa tapauksista vasta omistajan kuoltua, jolloin riski tilan jakamiseen perinnönjaossa on suuri, mikä edelleen pienentää metsätilojen kokoa.

3.2 Metsänomistajakunnan rakennemuutos

Keskeiset muutokset metsänomistajakunnassa vuosina 1999–2009 voidaan tiivistää seuraaviin tekijöihin: 1) metsänomistajat ikääntyvät ja tilalla asuminen vähenee, 2) keskimääräinen metsätilakoko pienenee ja vaikka suuria metsätiloja muodostuu enemmän, niiden kiinteistö rakenne heikkenee eli erillisten metsäkiinteistöjen hajanaisuus lisääntyy, 3) aktiivisimman metsänomistajatavoiteryhmän eli monitavoitteisten metsänomistajien osuus on pienenemässä. Edellä mainitut tekijät ovat osittain yhteydessä toisiinsa. Metsänomistajien käyttäytymiseen vaikuttavat pysyvien rakenteellisten muutoksien lisäksi talouden suhdannevaihtelut ja veropolitiikan muutokset. (Hänninen ym. 2011)

3.3 Neuvontapalvelut

Metsänomistajat ovat varsin kattavasti neuvonnan piirissä, sillä viiden vuoden aikana neljä viidestä metsänomistajasta oli ainakin kerran käyttänyt metsäammattilaisten tarjoamia henkilökohtaisen neuvonnan palveluja. Metsäalasta tämä oli yli 90 prosenttia. Tulos on hyvä varsinkin kun otetaan huomioon, että lähes puolet metsätiloista oli kooltaan vain 5–20 hehtaaria. Henkilökohtaisen neuvonnan lisäksi joka kolmas metsänomistaja oli osallistunut joukkoneuvontaan eli metsäpäiville tai muihin metsäalan esitelmätilaisuuksiin ja joka kuudes oli osallistunut ryhmäneuvontaan eli käynyt ainakin yhden metsäalan kurssin viiden vuoden aikana. Kursseille osallistuneiden määrä on kuitenkin kymmenessä vuodessa supistunut, mikä selittynee sekä vähentyneellä kurssitarjonnalla että metsänomistajien ikääntymisestä ja etämetsänomistuksesta johtuvalla vähentyneellä kurssien kysynnällä. (Hänninen ym. 2010, 71)

4 AINEISTO JA MENETELMÄT

4.1 Kirjekysely

Kirjekyselyssä vastaaminen tutkimuksen tai haastattelun kysymyksiin tapahtuu ilman välitöntä kanssakäymistä kysyjän ja vastaajan välillä. Sen hyviä puolia ovat muun muassa se, että kaikki vastaajat näkevät kysymykset samoin ja edullinen hinta. Toisaalta kysymyksiin saatetaan vastata huolimattomasti, ei tiedetä kuka lomakkeeseen lopulta on vastannut sekä vastausprosentin jääminen alhaiseksi. (Heikkilä 2008)

Kirjekyselyssä voidaan käyttää useita erityyppisiä kysymyksiä, mutta tässä opinnäytteessä päädyttiin käyttämään pääasiassa vaihtoehtokysymyksiä. Lisäksi kysyttiin arvosanaa koulutuksesta ja sen eri osa-alueista. Suomessa kouluarvosana-asteikko 4-10 on tuttu ja siksi käyttökelpoinen esimerkiksi palvelukuvatutkimuksessa (Heikkilä 2008, 54-55). Osgoodin asteikoksi kutsuttua mallia on tässä tutkimuksessa sovellettu osiossa kaksi, jossa pyydettiin kouluarvosanaa palautteena koulutuksesta. Tätä asteikkoa käytettäessä voidaan laskea keskiarvoja yleiskuvan saamiseksi joten numerointi kannattaa aloittaa siten, että suurin numero tarkoittaa eniten täysin samaa mieltä olemista. (Heikkilä 2008, 54.)

Lisäksi osion kaksi viimeinen kohta ja osio 6 olivat avoimia kysymyksiä. Niissä pyydettiin vapaamuotoisia kommentteja ja palautetta järjestetyistä koulutuksista.

4.2 Aineiston kerääminen ja käsittely

Tutkimuksen kohderyhmänä olivat Suomen metsäkeskuksen Kainuussa vuosina 2010-2012 järjestämiin sukupolvenvaihdos- ja metsätilan yhteisomistus -koulutuksiin osallistuneet henkilöt, joiden yhteystiedot oli kerätty koulutusten yhteydessä ja tallennettu Metsäkeskuksen asiakasrekisteriin. Koska kohderyhmä tiedettiin tarkalleen, päätettiin kysely lähettää kaikille osallistujille, joten otantaa ei tarvinnut tehdä.

Tutkimuksen aineisto kerättiin kirjekyselyllä. Internet-pohjaisen Webropol-kyselyn käyttöäkin harkittiin, mutta kohderyhmää ajatellen päädyttiin perinteisen kirjekyselyn käyttöön. Sukupolvenvaihdos-aiheisiin koulutuksiin osallistuu toki kaiken ikäisiä metsänomistajia, mutta valtaosa on kuitenkin iäkkäämpää väkeä, joille kaikille tietokoneen käyttö ei ole itsestään selvää.

Kaikkiaan 246 kirjettä lähetettiin tammikuussa 2013. Osoitetiedot saatiin Metsäkeskuksen asiakasrekisteristä. Kyselylomakkeiden kvantitatiivisesti analysoitavissa olevat tiedot tallennettiin ensin Microsoft Office Excel 2007 -ohjelmassa taulukkolaskentamatriisiksi, joka siirrettiin PASW Statistics 18 -ohjelmaan tilastollista analyysia varten.

Kyselyyn liitettiin saate (liite 1), jossa kerrottiin tutkimuksen tarkoituksesta. Vastanneiden ja arvontalomakkeen (liite 2) palauttaneiden kesken luvattiin arpoa palkinto, joka oli joko Metsään.fi -asiointipalvelun käyttö vuodeksi tai samanarvoinen eli 60 € lahjakortti Suomen metsäkeskuksen Kainuun julkis palveluiden koulutuksiin.

Kyselylomakkeen pohjana käytettiin samoja kysymyksiä kuin Peltomaan (2008) tutkimuksessa. Siihen lisättiin kaksi kysymystä yhteismetsä-aiheesta. Kaikkiaan kyselylomakkeeseen tuli kuusi osiota: yleiset kysymykset, palautetta koulutuksesta, kysymyksiä metsätilan sukupolvenvaihdoksesta, kysymyksiä kuolinpesän omistusjärjestelyistä, yhteismetsä sekä kommentteja ja palautetta (liite 3).

Kysymyslomakkeen ensimmäisessä osiossa kysyttiin vastaajan taustatietoja, tietoja koulutukseen osallistumisesta sekä mistä vastaaja oli saanut tiedon pidettävistä koulutuksista. Toisessa osiossa, eli koulutuspalautteessa pyydettiin kouluarvosanaa koulutuksen eri osa-alueista. Lisäksi vastaajille annettiin mahdollisuus antaa sanallista palautetta koulutuksista.

Metsätilan sukupolvenvaihdos-osassa tiedusteltiin, onko vastaajan metsätilalla tehty sukupolvenvaihdos, kenelle tila siirtyi ja mistä sukupolvenvaihdokseen saatiin apua. Mikäli sukupolvenvaihdosta ei ollut toteutettu, pyydettiin vastaamaan aikeista tehdä se. Kuolinpesää koskevat kysymykset käsittelivät yhteishallintasopimuksen olemassa oloa ja mahdollisesti kuolinpesässä tekeillä olevia uusia omistusjärjestelyjä. Lisäksi

haluttiin tietää, mistä apua ja neuvoja kuolinpesän asioiden järjestelyyn oltiin aikeissa hakea. Viidennessä osiossa tiedusteltiin kiinnostuksesta yhteismetsää kohtaan. Molemmat kysymykset olivat muotoiltu jos -lauseella, joten puuttuvat vastaukset tulkittiin tässä tapauksessa kielteisiksi aineiston käsittelyvaiheessa. Kuudes osio puolestaan oli sanallisen palautteen antoa varten.

Ristiintaulukoinnilla saadaan selville kahden luokitellun muuttujan välinen yhteys (Heikkilä 2008, 210). Tässä työssä sitä käytettiin suurimmassa osassa kysymyksiä aineiston analysointiin.

4.3 Tutkimuksen luotettavuus

Kysely postitettiin tammikuussa heti loppiaisien jälkeen. Vastausaikaa annettiin noin kaksi viikkoa. Kyselylomakkeita palautui yhteensä 79 kappaletta. Yksi kyselylomake hylättiin, koska huomattiin sen sisältäneen toiseen kertaan saman vastaajan vastaukset. Yhdessä lomakkeessa puolestaan oli kahden eri vastaajan vastaukset, jotka molemmat tallennettiin omiksi vastauksikseen, koska erilaiset taustatiedot ja vastaukset oli selkeästi eroteltu. Määrääjän päätyttyä saapui vielä kaksi vastausta, jotka lisättiin aineistoon, koska aineiston käsittely oli vasta tallennusvaiheessa. Tässä tutkimuksessa ei lähetetty uutta vastauspyyntöä. Näin ollen tutkimukseen saatiin mukaan 79 vastausta. Vastausprosentiksi muodostui 32,1. Kirjekyselyissä keskimääräinen vastausprosentti on 20 - 60 % (Heikkilä 2008, 66) joten kyselyn tuloksia voidaan pitää luotettavina.

Luotettavuutta kuvataan tutkimuksessa termeillä reliabiliteetti ja validiteetti. Ne tarkoittavat luotettavuutta, mutta reliabiliteetti käsittää tutkimuksen toistettavuuteen. Validiteetin keskeinen ajatus on, että onko mitattu sitä, mitä oli tarkoitus mitata. (Grönroos 2003, 16-17.)

Tähän tutkimukseen sisältyy riski, että kyselyyn vastanneet ovat aktiivisia ja asioista hyvin perillä olevia metsänomistajia, jotka käyvät kaikilla kursseilla ja osallistuvat muutoinkin innokkaasti sekä Metsäkeskuksen että muiden metsäalan toimijoiden järjestämiin tapahtumiin. Toiminnan kehittämiseksi olisi kuitenkin tärkeää, että myös vähemmän aktiivisilta ja jopa passiivisilta metsänomistajilta saataisiin kommentteja.

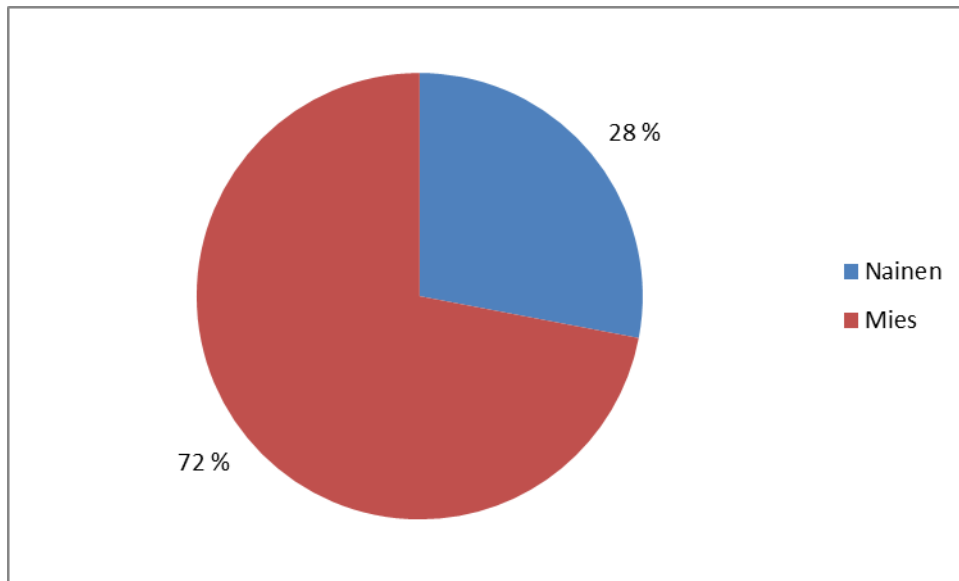
Toisaalta voidaan ajatella, että jo kurssille osallistuminen on osoitus aktiivisuudesta ja yksi päätavoite tässä tutkimuksessa olikin saada selville, miten tyytyväisiä metsänomistajat olivat juuri näihin kurseihin ja kuinka moni oli tehnyt sukupolvenvaihdoksen tai muita omistusjärjestelyitä kurssille osallistuttuaan. Siksi otoksen voidaan katsoa vastaavan tässä tutkimuksessa perusjoukkoa hyvin. Vastauksiksi saatiin myös tietoja, kuinka moni oli toteuttanut tilallaan sukupolvenvaihdoksen. Tutkimusta voidaan siis pitää reliabiliteetin ja validiteetin kannalta onnistuneena. On kuitenkin hyvä muistaa, että aineisto on kokonaisuudessaan pieni (n=79) ja kaikki eivät ole vastanneet ihan kaikkiin kysymyksiin. Pienen aineiston yksi ongelma onkin tilastollisten analyysien jakaumaoletusten mahdollinen pätemättömyys ja siksi mahdollisesti virheelliset päätelmät (Metsämuuronen 2000, 48).

Jatkossa kannattaisi antaa selkeämmät vastausohjeet kyselylomakkeen kysymysten kohdalla, esimerkiksi kuinka monta vaihtoehtoa saa valita, vai toivotaanko vain yhden vastauksen valintaa. Lisäksi olisi voinut ohjeistaa paremmin osioiden kolme ja neljä vastaustavat, koska hyvin moni oli jättänyt ne kohdat tyhjäksi kokonaan, tai vastaillut vain sinne tänne kysymyksiin.

5 TULOKSET

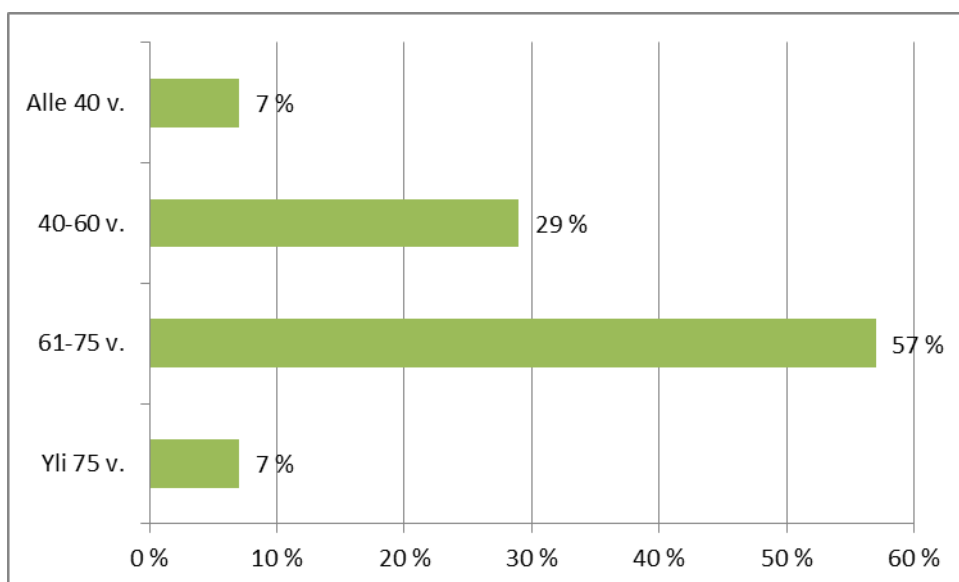
5.1 Yleiset kysymykset

Vastausprosentti oli 32,1 % eli hieman alhaisempi kuin Peltomaan (2008) tutkimuksessa, jossa vastausprosentti oli 37,4. Kyselyyn vastanneista 72 % oli miehiä ja 28 % naisia. (Kuvio 2.) Myös Peltomaan tutkimuksia naisia oli noin kolmannes vastaajista.



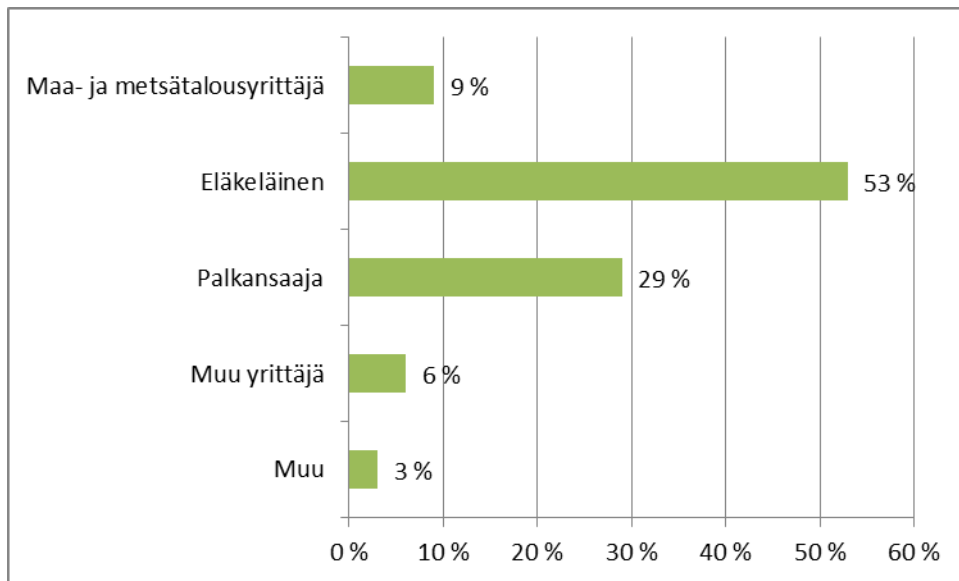
KUVIO 2. Vastaajien sukupuolijakauma (n=68).

Vastaajien keski-ikä oli 62 vuotta. (Kuvio 3.) Suurin osa oli 61-75 vuotiaita. Seuraavaksi eniten oli 40-60 vuotiaita. Yhteensä korkeintaan 60-vuotiaita vastaajia oli 36 %. Peltomaan tutkimuksessa vastaajien keski-ikä oli 63 vuotta ja alle 60-vuotiaiden osuus 32 %.



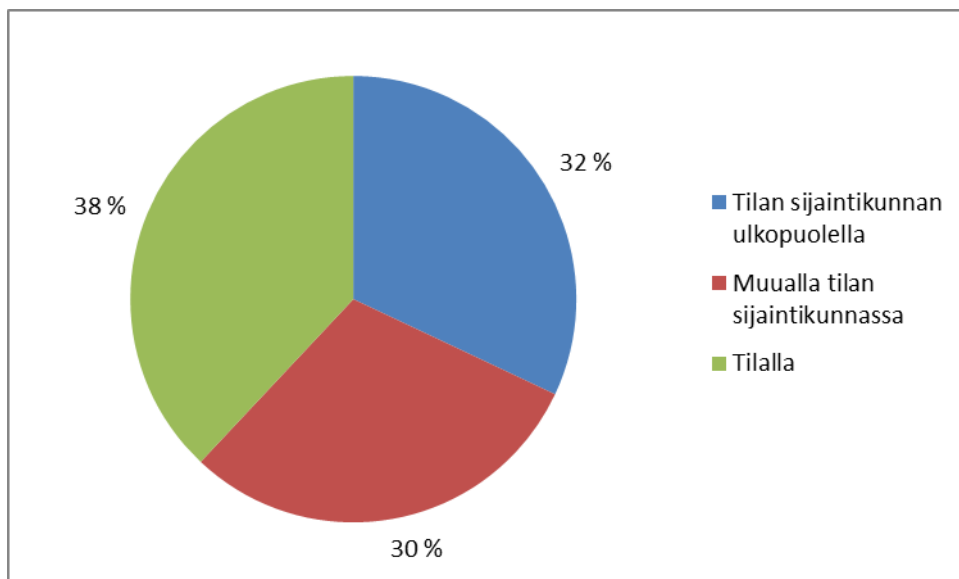
KUVIO 3. Vastaajien jakautuminen ikäluokkiin (n=75).

Hieman yli puolet vastaajista oli eläkeläisiä. Seuraavaksi suurin vastaajaryhmä oli palkansaajat 29 % osuudella. (Kuvio 4.) Loput vastaajista olivat maa- ja metsätalousyrittäjiä, muita yrittäjiä tai ryhmään ”Muut” kuuluvia eli opiskelijoita tai työttömiä.



KUVIO 4. Vastaajien ammatillinen asema (n=79).

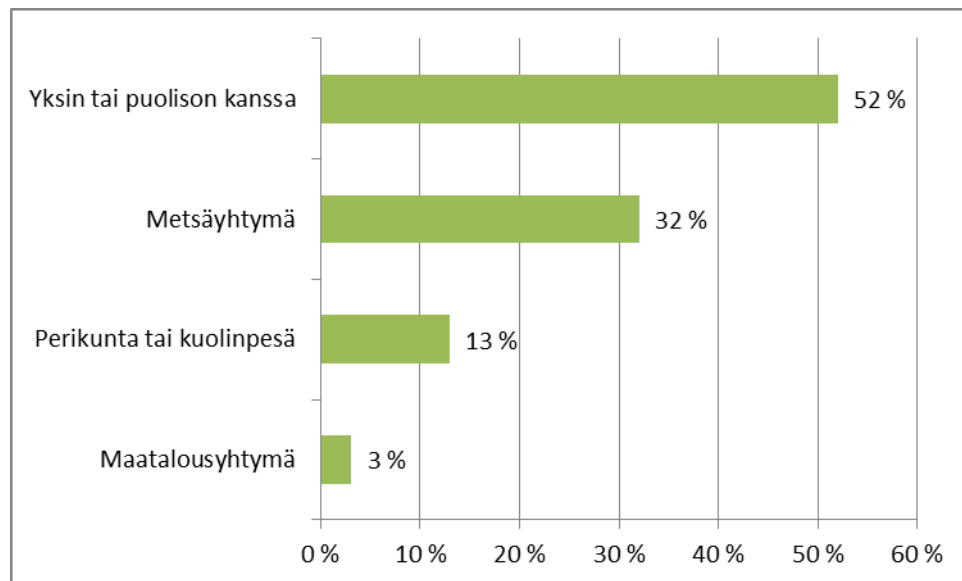
Vastaajat jakautuivat melko tasaisesti kolmen asumista koskevan kysymyksen suhteen (Kuvio 5.) Tilan sijaintikunnan ulkopuolella asuvilla keskimääräinen etäisyys tilalle oli 109 km.



KUVIO 5. Tilalla tai sen ulkopuolella asuvien vastaajien osuus (n=76).

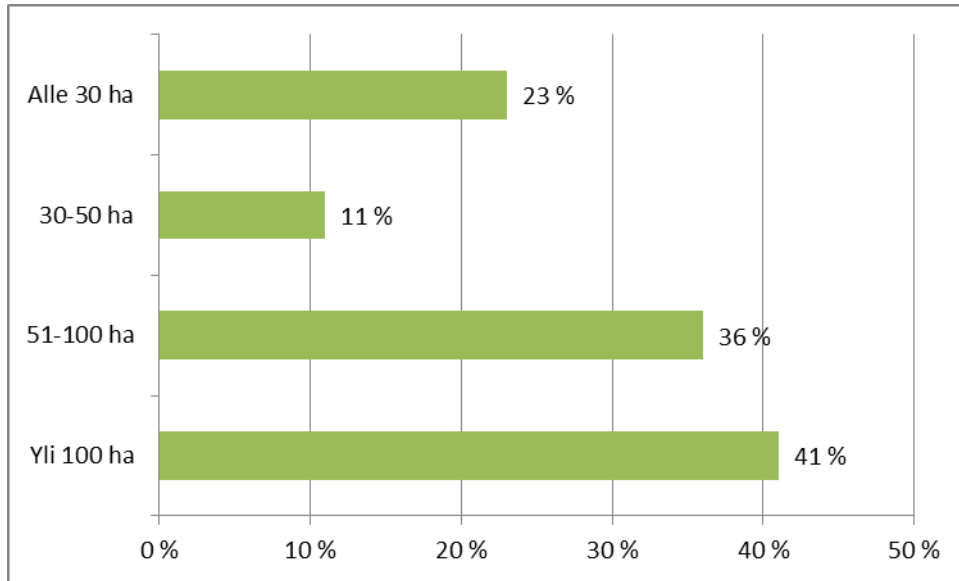
Metsänomistusmuodoittain tarkasteltuna yli puolet vastaajista omisti tilansa yksin tai puolison kanssa, noin kolmannes metsäyhtymänä tai maatalousyhtymänä ja loput reilu

kymmenes perikuntana tai kuolinpesänä (Kuvio 6.) Tilan omistusaika oli keskimäärin 23,8 vuotta.



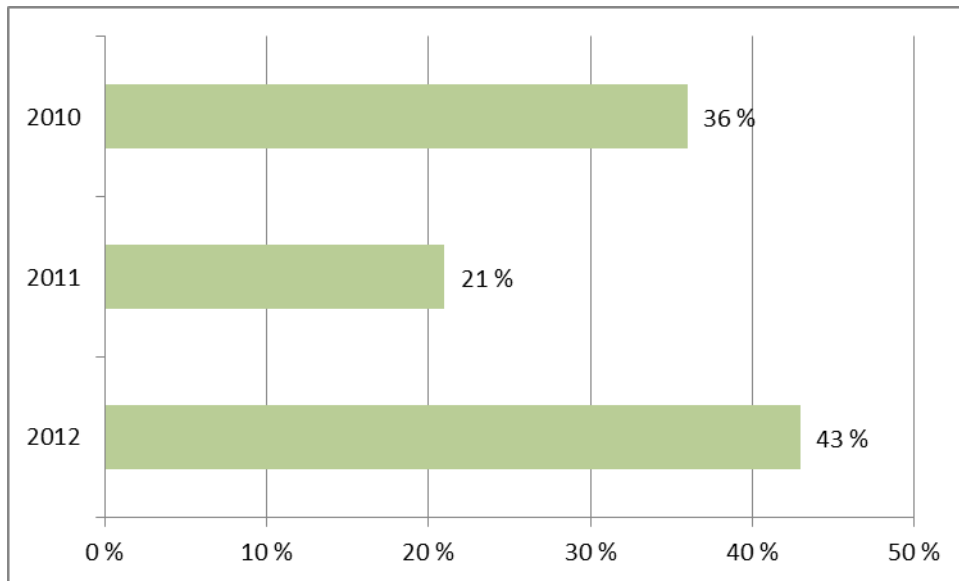
KUVIO 6. Metsänomistusmuoto (n=75).

Metsäpinta-alan keskiarvo koulutuksiin osallistuneilla oli 97,3 ha. Suurien tilojen (yli 100 hehtaaria) omistajien osuus osallistuneista oli suurin. (Kuvio 7.) Yleisesti tiedetään, että suurien tilojen omistajat ovat pienten tilojen omistajia aktiivisempia hankkimaan tietoa. Luultavasti myös isoilla tiloilla koetaan sukupolvenvaihdoksen suunnittelu tärkeämmäksi kuin pienemmillä. Tilakoon pieneneminen suunnittelemattomien sukupolvenvaihdosten seurauksena toteutuvien halkomisten kautta on toki uhka myös pienemmille metsätiloille. Tämän tutkimuksen mukaan koulutuksiin osallistuneista oli Kainuussa kuitenkin liki neljännes alle 30 hehtaarin tilojen omistajia.

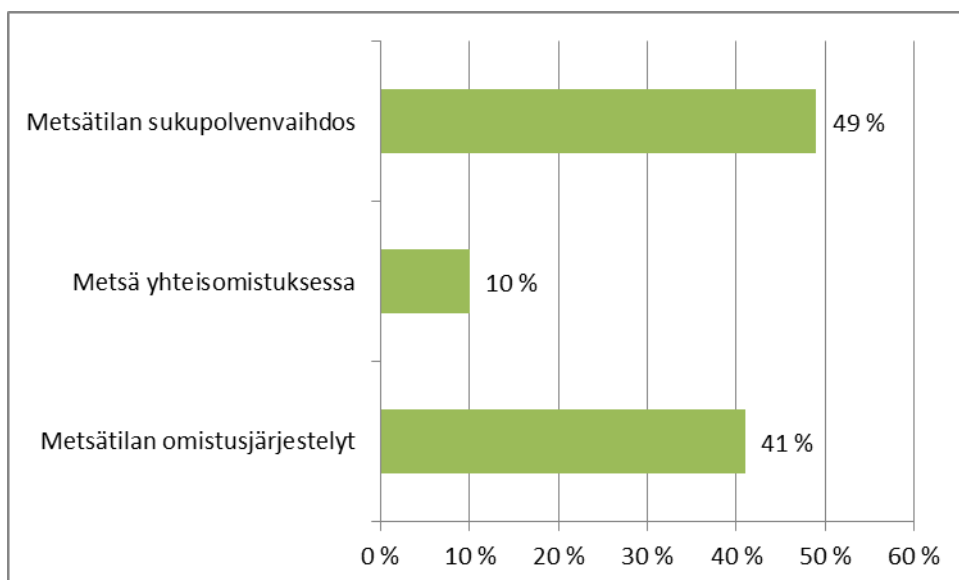


KUVIO 7. Vastaajien metsätilojen pinta-ala (n=73)

Suurin osa vastaajista oli osallistunut koulutukseen vuonna 2012. Vähiten vastasivat vuonna 2011 kurssilaiset. (Kuvio 8.) Koulutus, johon vastaaja oli osallistunut, oli useimmiten ”metsätilan sukupolvenvaihdos” (kuvio 9.). Lähes yhtä moni oli käynyt Metsätilan omistusjärjestelyt ja yhteisomistus-koulutuksen. Metsä yhteisomistuksessa -koulutukseen oli osallistunut ainoastaan 7 vastaajaa. Tämä koulutus järjestettiin vain yhtenä sarjana vuonna 2011, joten alun perinkin osallistujia on ollut vähemmän kuin muilla – ja erityisesti metsätilan sukupolvenvaihdos – koulutukselle, joka on järjestetty samalla nimellä useampana vuonna. Osa vastaajista oli lisäksi ollut useammassa koulutuksessa ja rastittanut myös useamman vuosi- ja koulutusvaihtoehdon. Tutkimukseen otettiin huomioon ensimmäinen koulutus, johon vastaaja oli osallistunut.



KUVIO 8. Koulutukseen osallistumisen vuosi (n=76).

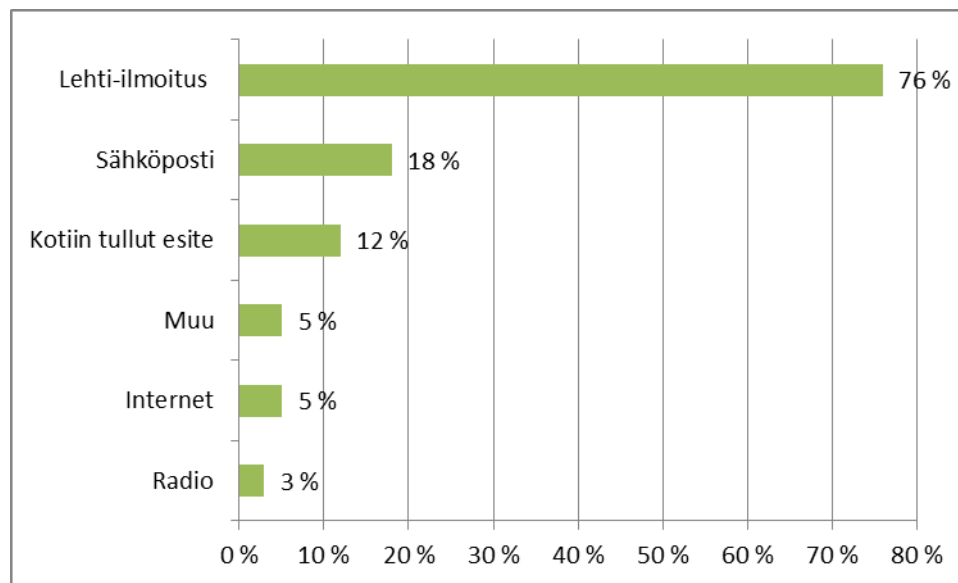


KUVIO 9. Koulutus, johon vastaaja osallistui (n=71).

Henkilökohtaista neuvontaa oli saanut 22 vastaajaa eli noin 28 % vastanneista. Neuvonta oli saatu vuosina 2011 ja 2012, eli KantriKoulutus -hankeen nimissä. Henkilökohtaista neuvontaa tarjottiin kurssille osallistuneille. Osa kurssilaisista ilmoitti kiinnostuksena henkilökohtaiseen neuvontaan heti kurssin päätyttyä, osa otti myöhemmin yhteyttä. Henkilökohtaista neuvontaa ei pystytty hankkeen toimesta järjestämään siten, että olisimme tarjonneet sitä vielä erikseen jälkikäteen kurssin päättymisestä. Henkilökohtaisessa neuvonnassa metsäneuvoja kutsui omistusjärjestelyihin kuuluvat jäsenet paikalle, kartoitti tilanteen ja jokaisen jäsenen omat toiveet omistusjärjestelyis-

tä ja neuvoi vaihtoehdot sekä kenen lakiasiantuntijan puoleen kannattaa kääntyä asian viemiseksi eteenpäin.

Koulutuksesta oli saatu tietoa eniten lehti-ilmoituksista (kuvio 10.). Vastaaaja sai valita useamman annetuista vaihtoehdoista. Tilastollisesti merkitseviä riippuvuuksia eri taustatekijöiden vaikutuksesta ei havaittu. Joissain ryhmissä näyttäisi olevan enemmän tietyn viestintäkanavan suosijoita, mutta tuloksia voidaan pitää lähinnä suuntaa antavina.



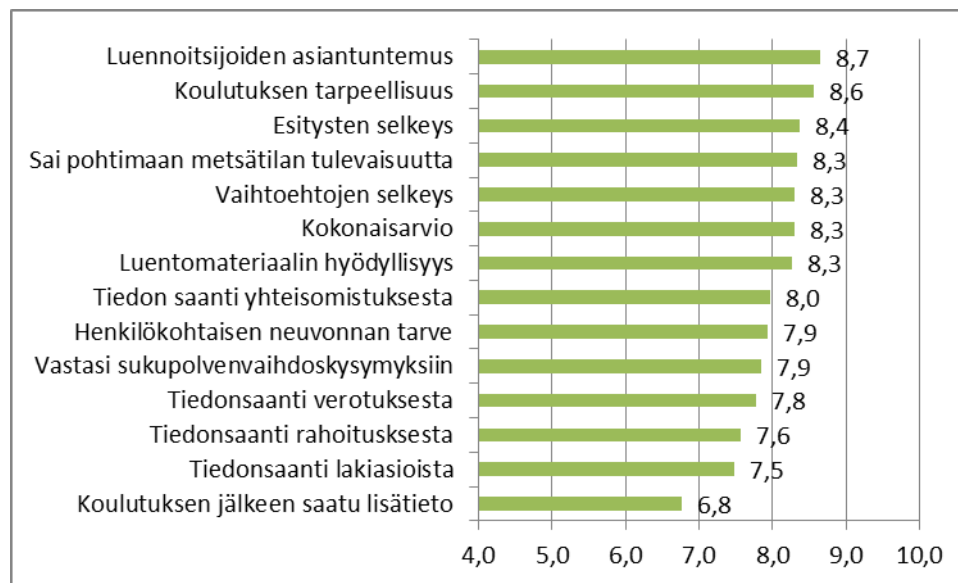
KUVIO 10. Viestin, josta vastaaja oli saanut tiedon koulutuksesta (n=76).

5.2. Palaute koulutuksesta

Yleisesti ottaen koulutuksiin oltiin tyytyväisiä: koulutusten kokonaisarvosanojen keskiarvoksi tuli 8,3 (Kuvio 10.) Koulutuksessa käydyt asiat koettiin tarpeellisiksi (ka=8,56) ja luennoitsijoiden asiantuntemusta pidettiin hyvänä (ka=8,6) ja metsätilan sukupolvenvaihdon vaihtoehdot koettiin selkeiksi (ka= 8,3). Sen sijaan parannettavaa löytyy tiedotuksesta, miten koulutuksen jälkeen kannattaisi edetä (ka=6,7). Tiedonsaannin riittävyys metsätilan sukupolvenvaihdon tai omistusjärjestelyjen rahoitus-, laki- ja verotuskysymyksistä jäi keskiarvallisesti myös alle 8 kouluarvosanasta. Henkilökohtaisen neuvonnan tarpeellisuuden keskiarvo puolestaan oli 7,9.

Peltomaan (2008) tutkimuksessa saadut arvosanojen keskiarvot ja tulokset olivat samanlaiset kuin tässä tutkimuksessa. Koulutuksen kokonaisarvosana ja koulutuksen

tarpeellisuus olivat molemmat täsmälleen samat molemmissa tutkimuksissa. Lisäksi tiedonsaannin riittävyyteen eri osa-alueista ja kouluttajien asiantuntemukseen liittyvät kysymykset ovat lähestulkoon identtiset. Huonoimman kouluarvosanan sai molemmissa myös kysymys lisätietojen ja neuvonnan saamisesta koulutuksen jälkeen: sen keskiarvo Peltomaalla oli 7,3. Tämän tutkimuksen perusteella koulutukseen osallistuneiden kokemus neuvonnan saamisesta koulutuksen jälkeen on heikentynyt entisestään.



KUVIO 11. Koulutuksen osa-alueiden saamien kouluarvosanojen keskiarvo (n=54).

Sanallista palautetta osiossa antoi 20 vastaajaa (n=78). Lähinnä palautteissa oli joko positiivinen kommentti asian tärkeydestä tai toivomus pidemmästä tai useampaan osaan jaetusta koulutuksesta. Esimerkiksi eräs vastaaja kirjoitti: ”*Liian paljon asiata yhteen menoon (ei tartu päähän)*”. Kahdessa palautteessa korostettiin henkilökohtaisen neuvonnan tarvetta, koska omista asioista ei haluttu kysyä kaikkien kuullen. Lisäksi yksi perikunnan edustaja esitti mielipiteen, että kaikkien uusien perikuntien jäsenten pitäisi olla pakollista osallistua kuulemaan omistusjärjestelyasiaa.

Osion viimeisessä kysymyksessä tiedusteltiin, onko vastaajan metsätilalla tapahtunut omistussuhteen muutoksia koulutuksen jälkeen (n=21). Muutoksia olivat tehneet ammattiryhmistä eniten eläkeläiset. Omistusmuodoittain tarkasteltuna muutoksen tehneet olivat yksin tai puolison kanssa omistavia ja metsäyhtymiä. Perikuntien edustajat eivät ilmoittaneet muutoksia tapahtuneeksi. Yhtymämuotoisen omistuksen ilmoittaneet vas-

taajat olivat olleet aktiivisimpia lähes 60 % osuudella muutoksen tehneistä. Tässä vaiheessa koulutuksen jälkeen voi myös olla, että osa vastanneista metsäyhtymistä on todennäköisesti muodostunut (mahdollisesti kuolinpesistä) koulutukseen osallistumisen jälkeen. Tätä tukee lisäkysymyksestä saatu tieto; vaihtoehdon ”kyllä” jälkeen kysyttiin vielä tarkentava kysymys, johon sai itse kirjoittaa, millainen muutos oli tehty. Osa vastaajista kertoi sukupolvenvaihdoksen tapahtuneen tarkemmin erittelemättä miten. Yhdeksän vastaajaa kertoi muodostetusta yhtymästä tai yhtymäosuuksien uudelleen järjestelyistä eri tavoilla. Kuusi vastaajaa ilmoitti lahjoituksen pääasialliseksi muutokseksi. Parissa tapauksessa oli muodostunut kuolinpesä, vain yksi vastaaja ilmoitti tilan myydyksi.

5.3. Kysymyksiä metsätilan sukupolvenvaihdoksesta

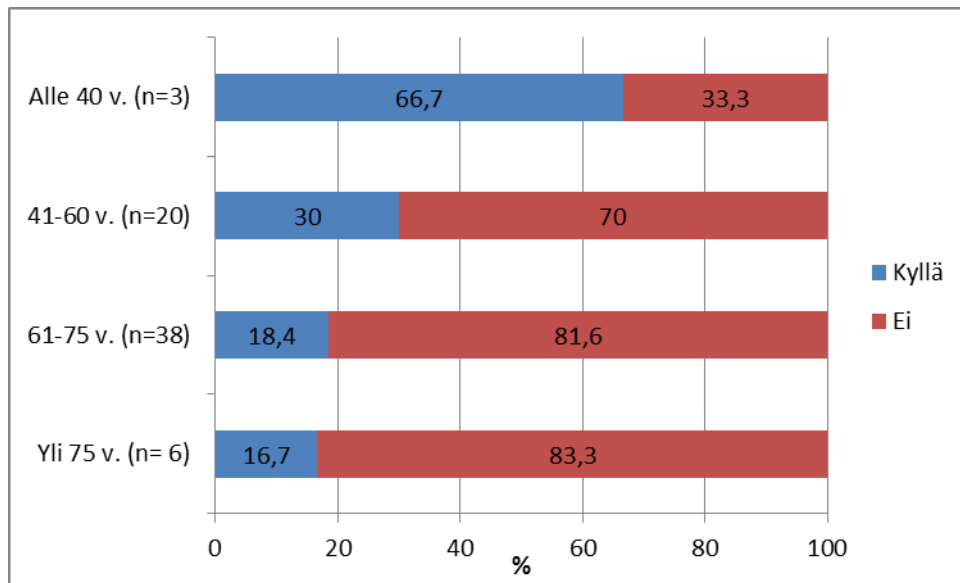
Metsätilan sukupolvenvaihdos oli tehty 17 vastaajan tilalla eli neljäsosalla kysymykseen vastanneista. Yksin tai puolison kanssa omistavat (n=8) olivat tehneet sukupolvenvaihdoksen hieman yhtymiä (n=7) useammin.

Vajaa kolmannes tämän tutkimuksen miespuolisista vastaajista ja noin joka kymmenes naisvastaaja kertoi tilalla tapahtuneen sukupolvenvaihdoksen (taulukko 2). Tämä tulos on suuntaa antava, koska tilastollista merkitsevyyttä ei voitu havaita. Kainuu toimintaympäristössä miehet ovat usein naisia enemmän perillä metsäomaisuuden hoidosta. Esimerkiksi koulutustilaisuuksissa naispuoliset lesket ilmaisivat usein epärointiä, miten asiat perillisten kesken tulisi järjestää.

TAULUKKO 2. Koulutuksen jälkeen tapahtuneet sukupolvenvaihdokset vastaajien sukupuolen mukaan (n=68).

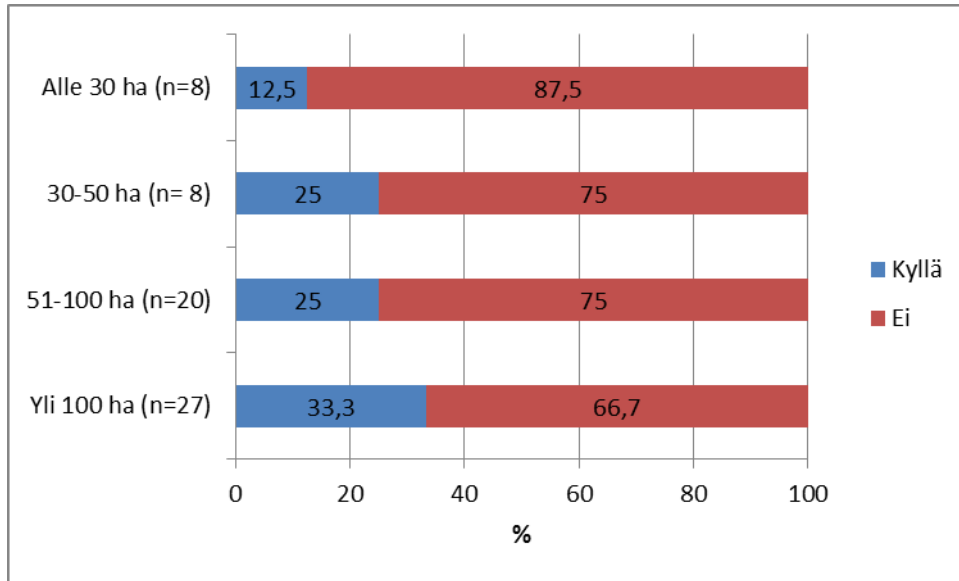
			On tapahtunut sukupolvenvaihdos koulutuksen jälkeen	Ei ole tapahtunut sukupolvenvaihdosta koulutuksen jälkeen	Yhteensä
Sukupuoli	Mies	Määrä	15	36	51
		% Miehistä	29,4%	70,6%	100,0%
	Nainen	Määrä	2	15	17
		% Naisista	11,8%	88,2%	100,0%
	Yhteensä	Määrä	17	51	68
		% Molemmista	25%	75%	100,0%

Sukupolvenvaihdoksia ikäluokittain tarkasteltaessa (kuvio 12) lukumäärällisesti eniten niitä näyttäisi tapahtuneen ikäluokissa 41-60 (6 kpl) ja 61-75 (7 kpl). Tulos tuntuu järkevältä. Sen sijaan suhteellisesti suurin osuus alle 40-vuotiaitten joukossa on hämmävy, sillä kysymykseen vastasi ainoastaan kolme alle 40-vuotiasta. Heistä kaksi ilmoitti sukupolvenvaihdoksen tapahtuneen. Luultavasti nämä kaksi ovat olleet koulutuksessa jatkajana oppia hakemassa ja metsätila on siirtynyt heille koulutuksen jälkeen tehdyssä sukupolvenvaihdoksessa.

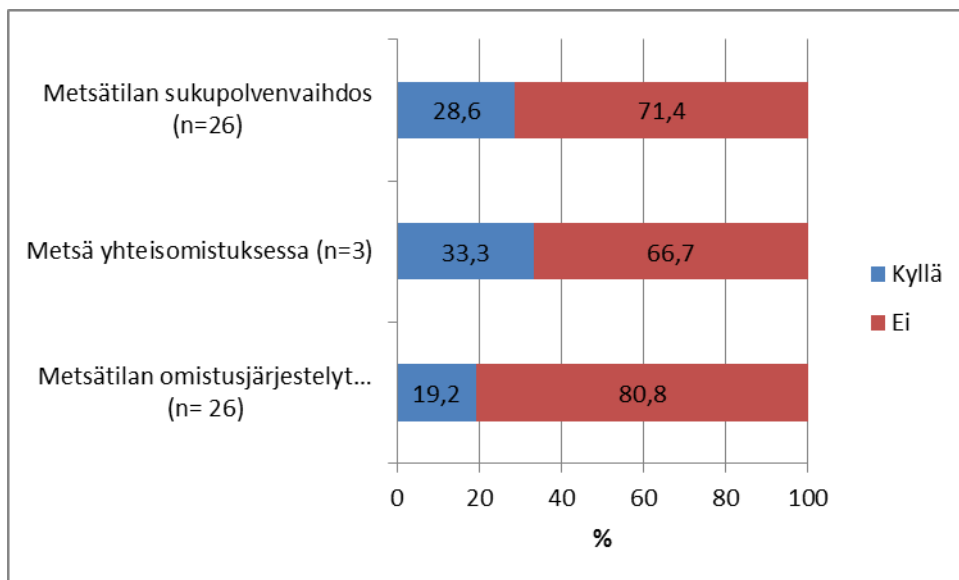


KUVIO 12. Sukupolvenvaihdokset ikäluokittain tarkasteltuna (n=67).

Pinta-alojen ja sukupolvenvaihdoksen suhde näyttäisi olevan niin, että mitä suurempi metsätila on kyseessä, sitä useammin sukupolvenvaihdos on toteutettu koulutuksen jälkeen. (Kuvio 13.) Pienillä alle 30 hehtaarin tiloilla sen sijaan toteutuneita sukupolvenvaihdoksia on vastausten mukaan vähiten.



KUVIO 13. Sukupolvenvaihdokset pinta-alaluokittain (n=63).

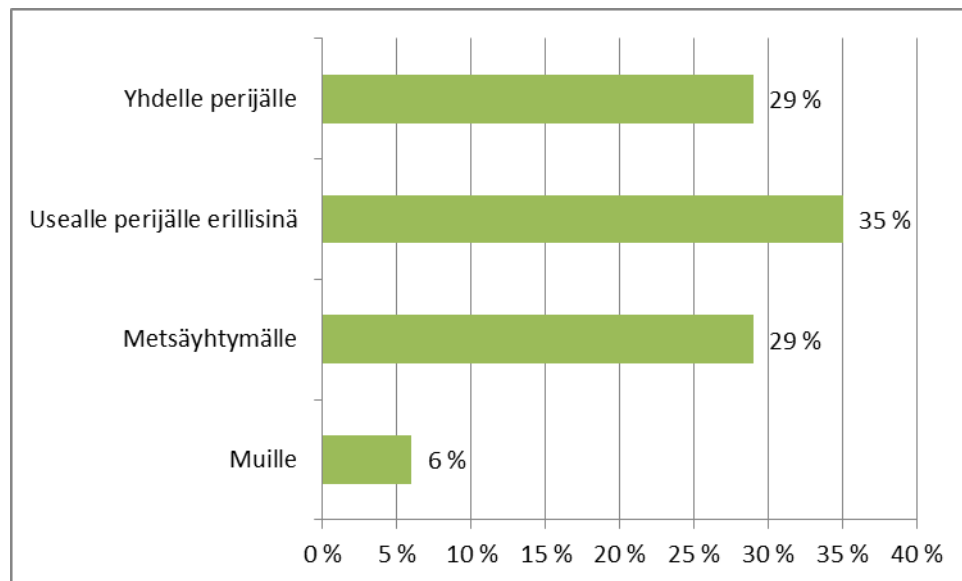


KUVIO 14. Käyty koulutus ja sen jälkeen tehty sukupolvenvaihdos (n=64).

Useimmiten lukumäärällisesti metsätilan sukupolvenvaihdokseen on johtanut samaniminen koulutus. Metsä yhteisomistuksessa -koulutukseen osallistuneista kolme vastasi tähän kysymykseen ja heistä yksi oli toteuttanut sukupolvenvaihdoksen. (Kuvio 14.)

Metsätila siirtyi sukupolvenvaihdoksessa useimmiten (n=6) usealle perijälle erillisinä tiloina, eli pirstoutumiskehitys näyttää jatkuvan Kainuussa (kuviot 15). Yhdelle perijäl-

le ja metsäyhtymälle oli siirtynyt saman verran (n=5) tiloja. Yksi vastaaja vastasi ”muille” ja oli ilmeisesti myynyt tilansa ulkopuoliselle.



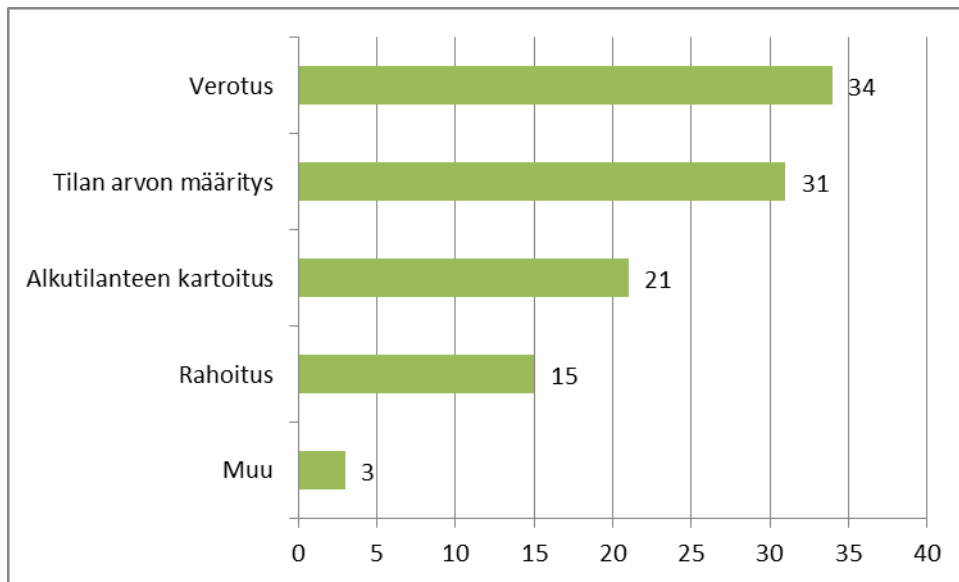
KUVIO 15. Metsätilan siirtyminen sukupolvenvaihdoksessa (n=17).

Mikäli metsätila oli siirtynyt sukupolvenvaihdoksessa metsäyhtymälle (n=5), oli yhteishallintasopimus tehty niistä kahdelle. Yksi vastaaja ilmoitti, että sukupolvenvaihdosta ei ole tehty, mutta yhteishallintasopimus on. Yhteishallintasopimuksen tehneet (n=3) olivat kaikki miehiä ja kuuluivat suurimpaan pinta-alaryhmään (yli 100 ha).

Apua metsätilan sukupolvenvaihdokseen (n=18) oli useimmiten haettu metsänhoitoyhdistyksestä (10 vastausta) ja Metsäkeskuksesta (9 vastausta) ja pankista (7 vastausta). Myös verotoimiston (3) ja muun tahon (6) puoleen oli käännytty, kun taas muilta metsätoimijoilta apua ei ollut pyydetty. Tässä kysymyksessä, samoin kuin tiedusteltaessa mistä vastaajat todennäköisesti hakisivat apua aiotun sukupolvenvaihdoksen tekoon, vastaajat siis saivat valita rajoittamattoman määrän kuudesta eri vaihtoehdosta.

Mikäli tilalla ei vielä ollut tehty sukupolvenvaihdosta, pyydettiin sen jälkeen vastaamaan, oliko metsätilan sukupolvenvaihdos tulevaisuuden suunnitelmissa. Aie tehdä sukupolvenvaihdos oli 63 prosentilla kysymykseen vastanneista (n=57). Kaikkiin vastaajiin (n=79) verrattuna siis 42 % koulutukseen osallistuneista oli vielä ajatus sukupolvenvaihdoksesta kehittäelyvaiheessa.

Todennäköisesti apua pyydetäisiin (n=45) Metsäkeskuksesta (29) tai metsänhoitoyhdistyksestä (16) sekä verotoimistosta (17) ja pankista (13). Lisäksi käännyttäisiin muun tahon (6) tai muun metsäalan toimijan (3) puoleen. Muu taho saattaisi olla esimerkiksi ProAgria.



KUVIO 16. Neuvonnan tarve aihepiireittäin vastaajilla, jotka olivat aikeissa tehdä sukupolvenvaihdoksen metsätilallaan. Kysymykseen sai valita useamman vaihtoehdon (n=47).

Neuvonta-apua oltiin aikeissa pyytää kaikista aihepiireistä. Eniten apua arveltiin tarvittavan verotuskysymyksissä ja tilan arvon määrittämisessä (kuvio 16.). Tässäkin kysymyksessä oli sallittua valita useampi annetuista vaihtoehdoista.

5.4 Kysymyksiä kuolinpesän omistusjärjestelyistä

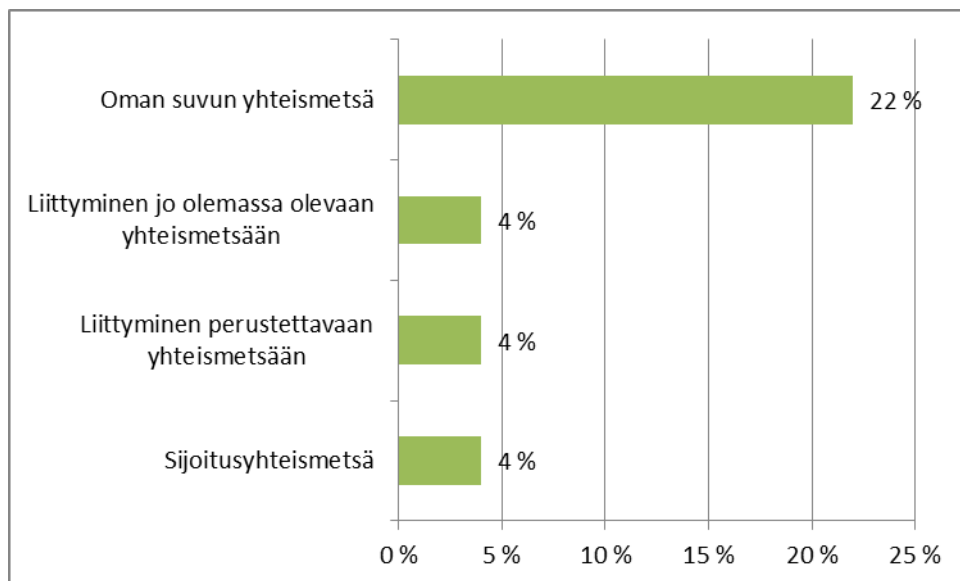
Yhdellekään vastanneelle perikunnalle ei ollut tehty yhteishallintasopimusta. Uusien omistusjärjestelyiden aikomus oli seitsemällä kuolinpesällä (n=9).

Kuolinpesän asioissa avunpyyntöpaikka (n=32), kun sai taas valita useamman vaihtoehdon, oli useimmin Metsäkeskus (24), seuraavaksi tulivat verotoimisto (13), metsänhoitoyhdistys (12), pankki (10), muu taho (4) tai muu metsäalan yritys (1).

5.5 Yhteismetsä

Suurin osa eli 66 % vastanneista ei ollut kiinnostunut minkäänlaisesta yhteismetsämuotoisesta omistuksesta. Kiinnostavin vaihtoehto yhteismetsää mahdollisena ratkaisuna pitävien mielestä oli suvun yhteismetsä. Siitä olivat kiinnostuneita kaikenikäiset, kaiken kokoisia tiloja ja sekä tilalla että kauempana asuvat metsänomistajat.

Myös muut vaihtoehdot eli liittyminen olemassa olevaan yhteismetsään, liittyminen perustettavaan yhteismetsään tai sijoitusyhteismetsään keräsivät muutamia kiinnostuneita. (Kuvio 17.) Näyttäisi siltä, että kiinnostus olemassa olevaan ja perustettavaan tai sijoitusyhteismetsään kasvaa etäisyyden metsätilalle kasvaessa. Nämä henkilöt olivat lisäksi työikäisiä, joiden metsätila on keskikokoinen tai suurempi. Sijoitusyhteismetsä kiinnosti ennen kaikkea suurimpien metsätilojen omistajia. Tämä tukee ajatusta, että yhteismetsää voisi suositella etämetsänomistajille. Se on loogista, koska kaukana tilaltaan asuvien on usein vaikeampi hoitaa metsätilaansa, joten yhteismetsämuotoinen omistus toisi metsänomistukseen helppoutta. Joillekin sukupolvenvaihdosta miettiville eläkeläisille yhteismetsä näyttyy vaihtoehtona, jos on tiedossa, ettei perilliset joko ehdi tai muuten pysty huolehtimaan metsätilan hoidosta tulevaisuudessa.



KUVIO 17. Yhteismetsästä omistusmuotona kiinnostuneiden jakautuminen erilaisten yhteismetsävaihtoehtojen suhteen (n=79).

Yhteismetsäkoulutus-kohtaan vastasi kiinnostuneiden lisäksi muutama vastaaja, joka ei kohdassa 5.1 vastannut lainkaan. Koulutustoiveen ilmaisi siis 40 % vastaajista (n=79). Eniten toivottiin yleistietoa yhteismetsästä sekä tilakohtaista neuvontaa, molemmissa vastaajien osuus oli 17 %. Loppuosa jakautui yhteismetsän liittymistä valottavan koulutuksen toiveeseen (5 %) ja muuhun yhteismetsäkoulutukseen 1 %.

Taustatekijöiden suhteen etäisyys omistetulta tilalta vaikutti tässäkin eniten. Alle 50 kilometrin päässä tilaltaan asuvat eivät ilmaisseet lainkaan kiinnostusta yhteismetsäkoulutukseen. Kauempana asuvien joukko oli hieman kiinnostunut kaikesta yhteismetsäasiasta. Lisäksi naiset toivoivat enimmäkseen tilakohtaista neuvontaa yhteismetsäasioista. Muutoin koulutustoiveet olivat melko tasaisesti kaikkien annettujen vaihtoehtojen ja taustatekijöiden kesken jakautuneita.

5.6 Kommentteja ja palautetta

10 vastaajaa kertoi mielipiteensä ”kommentteja ja palautetta” -osioon. Suurin osa vastaajista käsitteli kommentteissaan omaa tilannettaan sukupolvenvaihdos-asian suhteen. Kolmasosa kommenteista oli negatiivisella kannalla. Esimerkiksi sanottiin: ”*Ei tässä vaiheessa osaa tehdä mitään*” ja ”*Liian paljon ymmärtämättömiä asioita. Vaikeita laki kysymyksiä*”. Vain yksi kommentoi yhteismetsäaihetta: ”*Yhteismetsä Kainuussa olematonta*”.

6 POHDINTA

6.1 Jälkimarkkinoinnin kehittäminen ja henkilökohtainen neuvonta

Tutkimuksen tuloksista voidaan päätellä, että sukupolvenvaihdoksen suunnittelu ja asian miettiminen kestävät useimmilla metsänomistajilla pitkään. He käyvät useammillakin kursseilla ja siltikään sukupolvenvaihdos ei välttämättä etene. Asia koetaan monimutkaiseksi ja jopa lannistavaksi kaikkine kiemuroineen. Etenkin laki- ja siihen yhdistyvät verokysymykset mietityttävät metsänomistajia. Kurssien pitoon osallistu-

neena voi myös sanoa, että hankalaksi koettu asia on useamman perillisen olemassa ollessa näiden tasapuolisen kohtelun toteuttaminen. Monesti metsänomistajat ajattelevat ilman muuta, että metsästä kuuluu kaikkien perillisten saada osansa. Näin ajatellen päädytään yhä liian usein metsäyhtymän perustamiseen, vaikka perinnön voisi jakaa myös muun omaisuuden muodossa.

Tiedonsaannin riittävyyden puute siitä, mistä koulutuksen jälkeen voisi lähteä hakemaan neuvoja ja apua sukupolvenvaihdoksen tai omistusjärjestelyjen tekemiseen tuli esille kyselyn osiossa kaksi. Kurssille osallistuneita pitäisi siis rohkaista ottamaan yhteyttä syvälle menevine kysymyksineen yhteyttä asiantuntevina pidettyjen kouluttajien puoleen ja vielä muistaa kurssien päätesanoissa ja materiaaleissa korostaa mistä neuvoja ja apua voi pyytää. Kuitenkin kurssimateriaalissa on usean sivun mittainen lista yhteystiedoista, joista sukupolvenvaihdokseen liittyviä asioita voi ruveta selvittämään ja tilata apua.

On kehitettävä jokin systemaattinen tapa muistuttaa kurssille osallistuneita viemään asiaa eteenpäin tai ottamaan tarvittaessa yhteyttä. Henkilökohtaisen neuvonnan tarpeen odotettua alhaisemmaksi jäänyt keskiarvo ei välttämättä ole ristiriidassa tämän kanssa. Henkilökohtaista neuvontaa on tarjottu vuodesta 2011 alkaen (KantriKoulutus) ja se on asiakkaan kotona tai Metsäkeskuksen toimistolla tapahtuvaa neuvontaa. Koulutuksessa opastetaan myös hakeutumaan henkilökohtaiseen neuvontaan, jota voi ostaa useilta muiltakin metsäalan- ja lakialan toimijalta. Jälkimarkkinointi on kuitenkin erilainen näkökulma ja sen tarkoituksena olisi muistuttaa ja ohjata metsänomistajia jatkamaan sukupolvenvaihdoksen tai omistusjärjestelyiden suunnittelua ja toteuttamista.

Jo kevään 2013 koulutuspäivien loppuyhteenvedossa käytettiin entistä enemmän aikaa kurssinjälkeisen tiedonsaannin korostamiseen kurssilaisille. Lisäksi yksi keino voisi olla lähettää osallistuneille muistutusviesti postissa tai sähköpostissa. Resurssien riittäessä hyvä keino olisi myös henkilökohtainen yhteydenotto puhelimella. Puhelussa voisi kysyä heti palautteen koulutuksesta ja sen tuomista ajatuksista. Lisäksi yhteydenoton tallennus Suomen metsäkeskuksen asiakkuudenhallintajärjestelmään (Ahjoon) tuo toimintaan johdonmukaisuutta ja raportoitavuutta.

6.2 Koulutuksien teemoissa syvemmälle

Metsänomistajien varsin vaihteleva tietotaso on ongelma tällaisessa erityisaiheessa. Osalle koulutuksiin osallistujista esimerkiksi metsävähennys on tuttu, osalle se ei aukene edes useamman koulutuskerran jälkeen. Lisäksi metsätilan sukupolvenvaihdos ja yhteisomistus -koulutuksissa on ollut se hankaluus, että koulutuksen keston ollessa noin neljä tuntia, kumpaakaan aihepiiriä ei ehditä käsitellä perinpohjaisesti. Jos koulutus on ollut aiheeltaan pelkkä ”metsätilan sukupolvenvaihdos” tai ”metsätila yhteisomistuksessa”, aiheeseen on ehditty mennä hieman syvemmälle. Jatkossa koulutusta voisi kehittää jakamalla ja tarjoamalla kurssilaisille eri taitotasoja: Peruskurssi 1. ja Jatkokurssi 2.

6.3 Yksimielisyys vs. yhteishallintasopimus

Mahdollisia uusina toimenpiteinä yksimielisyyden sijaan tulisi olla mahdollisuus päättää metsän hoito- ja käyttötoimenpiteistä enemmistöpäätöksellä. Tarvitaankin yhteishallintasopimusperiaatteiden ja -mallien kehittäminen selkeyttämään päätöksentekoa.

6.4 Metsätilakokonaisuudet tarvitsevat ehkä erilaista neuvontaa

Metsänomistuksen äärevöityminen myös yhden omistajan omistamiin useampiin tiloihin eli metsätilakokonaisuudeksi näkyi myös tässä tutkimuksessa. Jotkut vastaajat olivat yrittäneet vastata useamman tilan osalta yhdelle lomakkeelle. Lomaketta ei varsinaisesti ollut suunniteltu tämänkaltaisiin tilanteisiin, joten jatkossa kannattaa kiinnittää huomiota lomakkeen suunnittelussa tähän yleistyvään ilmiöön. Muutenkin voi olla, että metsätilakokonaisuuksien omistajat tarvitsevat neuvontaa juuri kokonaisuuksien hallinnassa esimerkiksi metsävähennyksen ja muiden verotukseen liittyvien asioiden osalta. Tämä seikka on hyvä tiedostaa ja ottaa huomioon uusia koulutuksia ja hankkeita suunnitellessa.

6.5 Yhteismetsä

Yhteismetsä olisi yksi vartenotettava keino metsäomaisuuden hallintaan. Se herättää metsänomistajissa monenlaisia ajatuksia ja välttämättä kaikki tähän kyselyyn vastanneet eivät edes tiedä, mitä yhteismetsällä tarkoitetaan. Osa metsänomistajista sekoittaa yhteismetsän ja metsäyhtymän helposti.

Kajaanissa pidettiin Suomen metsäkeskuksen ja Maanmittauslaitoksen yhteinen yhteismetsätiedotustilaisuus maaliskuussa 2013. Se oli ensisijaisesti suunnattu metsäammattilaisille ja muille metsäasioiden suunnittelua neuvoville tahoille kuten esimerkiksi pankkien ja verottajan toimihenkilöille. Lisäksi paikalle pyydettiin metsänomistajia. Toukokuussa 2013 jätettiin rahoitus- ja hankesuunnitelma selvittämään uuden Kainuun yhteismetsän perustamista. Kainuun yhteismetsän periaatteina on olla avoin kaikille halukkaille joko liittyy olemassa olevia kiinteistöjä tai sitten hankkia vapailta markkinoilta liitettäviä tiloja siihen. Lisäksi hankkeella tuotaisiin yhteismetsäasiasiaa ja mm. yhteismetsälakia tunnetuksi neuvonnan ja viestinnän keinoin.. Edes kaikki metsäammattilaiset eivät tunne yhteismetsää säätelevää lakia ja sen toimintaa.

6.6 Viestintäkanavat

Internetin vaatimaton osuus (5 %) tiedonsaantikanavana yllätti, vaikka Metsäkeskuksella on nettisivuillaan tietoa kaikista koulutuksista sekä mahdollisuus ilmoittautua internetin kautta. Miten tietoisuutta internet-sivuista voisi lisätä? Metsänomistajat ilmoittautuvat mieluiten soittamalla, syy siihen voi olla, että halutaan vielä samalla kysyä jotain koulutukseen liittyvää yksityiskohtaa tai ilmoittaa erityistoiveista henkilökohtaisesti. Tämä seikka voi myös osaltaan johtua metsänomistajakunnan rakenteesta ja luultavasti internetin käyttö lisääntyy, kun metsänomistajiksi tulee ”netin” käyttöön tottunut sukupolvi. Tämäkin kysely päätettiin toteuttaa kirjekyselynä internet-kyselyn sijaan, koska katsottiin, että metsänomistajat tavoittaa parhaiten perinteistä postia käyttämällä. Toisaalta liki viidennes ilmoitti saaneensa tiedon sähköpostiinsa. Sähköposti onkin vartenotettava viestintäkanava, mutta sen käytössä pitää olla harkitsevaisen, etteivät metsänomistajat kyllästy liialliseen sähköpostitulvaan. Melkein kaikki

vastanneet palauttivat myös arvontakupongin vastauskuoressa, mutta uusia sähköpostiosoitteita ei vastanneilta saatu: kaikki joko olivat jo rekisterissä tai sitten heillä ei edelleenkään ollut sähköpostia käytössä. On tietenkin mahdollista, että kaikki metsänomistajat eivät halua luovuttaa sähköpostiosoitettaan Metsäkeskukselle.

Tämän kyselyn perusteella näyttäisi siltä, että sähköposti tavoittaa etenkin metsätilansa ulkopuolella asuvia metsänomistajia, mutta tilastollista riippuvuutta ei voida osoittaa sen, eikä muidenkaan tekijöiden suhteen. Suuremmalla aineistolla voisi luultavasti paremmin tutkia tilastollisia yhteyksiä, mutta tässä tutkimuksessa nämä suuntaantavat tulokset riittävät.

Viestintäkanavaa kysyttäessä vaihtoehtoon ”muu” tuli jokunen vastaus. Tarkennuksena useimmat ilmoittivat tällöin saaneensa tiedon järjestettävästä koulutuksesta sukulaisilta tai tuttavilta.

Kainuussa on käytetty suoraa kirjemainontaa koulutuksista, mutta tämän tutkimuksen tulos ei tue sen tuloksellisuutta. Kirjemarkkinointia tuleekin suunnata tarkentamalla sen kohderyhmää.

Lopuksi

On hienoa huomata myös muiden metsäalan organisaatioiden metsätilan omistusjärjestelyihin liittyvän neuvonnan lisääntyneen viime vuosina. Järjestettyihin koulutuksiin on osallistunut myös toimihenkilöitä. Metsäkeskuksen Kainuun alueen kymmenen vuoden työ asian edistämässä alkaa tuottaa tuloksia koko metsätoimialakentässä.

Kiitokset Mikkelin Ammattikorkeakoululle ja Suomen metsäkeskukselle saamastani tuesta opintojani kohtaan sekä Metsämiesten säätiölle opintyölleni myöntämästä apurahasta.

Työni asian edistämässä jatkuu.

29.5.2013

Tuomo Mikkonen



METSÄMIESTEN SÄÄTIÖ

Ihminen ja metsä

LÄHTEET

- Grönroos, Matti 2003. Johdatus tilastotieteeseen. Tampere: Tammerpaino.
- Heikkilä, Tarja 2008. Tilastollinen tutkimus. Helsinki: Edita.
- Hänninen, Harri, Karppinen, Heimo & Leppänen, Jussi 2011. Suomalainen metsänomistaja 2010. Metlan työraportteja 208.
- Hänninen, Harri & Sevola, Yrjö 2010. Metsämaan omistus 2009. Metsätilastotiedote 48/2010.
- Kansallinen metsäohjelma 2015 (MMM:n julkaisuja 3/2008).
- Kiviniemi, Matti & Havia, Pirjo 2010. Perintömetsä -sukupolvenvaihdos ja yhteisomistus. Hämeenlinna: Metsäkustannus.
- Metsäkeskuksen asiakasrekisteri 2012. 06/2012.
- Metsämuuronen, Jari 2000. Tilastollisen päättelyn perusteet. Metodologia -sarja 3. Voru (Viro): Jaabes OU.
- Metsätilakoon ja -rakenteen kehittäminen -työryhmän kannanotot. 2011. Työryhmämuistio mmm 2011:3, osa 1.
- Metsätilakoon ja -rakenteen kehittäminen -työryhmän loppuraportti. 2012. Työryhmämuistio mmm 2012:1.
- Metsätilastollinen vuosikirja 2012. Metsäntutkimuslaitos. Sastamala: Vammalan Kirjapaino Oy.
- Peltomaa, Tarja 2008. Metsätilan sukupolvenvaihdos ja yhteisomistus koulutusten vaikuttavuus Kainuun metsäkeskuksen alueella. Opinnäytetyö, metsätalouden koulutusohjelma. Mikkelin AMK.
- Perintökaari. 40/1965.
- Vierimaa, Marjut, Leppänen, Jussi ja Hänninen, Harri 2009. Keinoja metsätilarakenteen parantamiseksi. Taustapaperi valtioshteereiden (MMM, VM, TEM) palaveriin 18.12.2009. Metla 17.12.2009
- Vierimaa, Marjut, Leppänen, Jussi, Hänninen, Harri ja Vanhatalo, Anna 2011. Metsän yhteisomistusmuodot. Metla 25.1.2010, päivitetty 22.2.2011
- Yhteismetsälaki. 109/2003.

LIITTEET

LIITE 1. Saatekirje



metsäkeskus

KYSELY METSÄTILAN SUKUPOLVENVAIHDOS-, METSÄ YHTEISOMISTUKSESSA JA METSÄTILAN HALLINTA -KOULUTUKSIIN OSALLISTUNEILLE

Olette osallistunut Metsäkeskuksemme järjestämään metsätilan sukupolvenvaihdos-, metsä yhteisomistuksessa tai metsätilan hallinta -koulutukseen vuosina 2010-2012.

Kartoitamme koulutusten onnistumista ja vaikuttavuutta – eli miten tilanne hallintaan ja omistukseen liittyvät asiat ovat osaltanne edenneet.

Hyödynnämme vastauksia suunnitellessamme uusia koulutuksia ja metsänomistajien neuvontaa. Siksi vastauksenne on meille erityisen arvokas. Vastaukset käsitellään nimettöminä ja täysin luottamuksellisesti. Tulokset julkaistaan kokonaistuloksina, joten kenenkään vastaukset eivät paljastu tuloksista.

Kaikkien vastanneiden kesken arvomme valintanne mukaan joko yhden Metsään.fi -asiointipalvelun vuodeksi käyttöönnne tai vaihtoehtoisesti 60€ arvoisen lahjakortin koulutuksimme. (Voittajalle ilmoitetaan henkilökohtaisesti)

Arvontaan voitte osallistua erillisellä arvontalipukkeella, jonka voitte lähettää kysymyslomakkeen mukana.

Pyytäisinkin täyttämään liitteenä olevan kyselylomakkeen ja arvontalipukkeen ja palauttamaan ne oheisella palautuskuorella 30.1.2013 mennessä.

Etukäteen kiittäen!

Metsäterveisin

Tuomo Mikkonen

edistämispalvelujen päällikkö
 puh. 044 7104 226
 Suomen metsäkeskus, Julkiset palvelut,
 Kainuu

LIITE 2. Arvontalomake.

Yhteystiedot arvontaa varten:

Nimi: _____

Osoite: _____

Puh.nro: _____

Sähköposti: _____
(metsäkeskus saa lähettää postia) Haluan, että metsäkeskus ottaa minuun yhteyttä koulukseen / metsänhoitoon liittyvissä asioissa.**metsäkeskus**www.metsakeskus.fi

LIITE 3. Kysymyslomake.

METSÄTILAN SUKUPOLVENVAIHDOS, METSÄ YHTEISOMISTUKSESSA JA METSÄTILAN HALLINTA KOULUTUKSEEN OSALLISTUNEIDEN KYSYMYSLOMAKE

1. Yleiset kysymykset

1. Sukupuoli

Mies

Nainen

3. Ammatti

Maa- ja metsätalousyrittäjä

Eläkeläinen

Palkansaaja

Muu yrittäjä

Muu (opiskelija, työtön)

5. Metsänomistusmuoto

Yksin tai puolison kanssa

Perikunta, kuolinpesä

Metsäyhtymä

7. Vuosi, jolloin olitte koulutuksessa

2010

2011

2012

2. Ikä _____ vuotta

4. Asuminen

Tilalla

Muualla tilan sijaintikunnassa

Tilan sijaintikunnan ulkopuolella
etäisyys tilalle _____ km

6. Metsäpinta-ala _____ ha

8. Koulutus oli

Metsätilan sukupolvenvaihdos -koulutus

Metsä yhteisomistuksessa -koulutus

Metsätilan omistusjärjestelyt ja sukupolvenvaihdos

Muu, mikä? _____

9. Tilan omistusaika n _____ vuotta

10. Oletteko saaneet metsätilan omistusjärjestelyihinne tilakohtaista neuvontaa?

Kyllä, _____ vuosi:

Ei

11. Mistä saitte tiedon koulutuksesta?

Lehti-ilmoitus Sähköposti Kotiin tullut esite

Internet Radio Muu, mikä? _____

2. Palautetta koulutuksesta

Valitkaa sopiva vastausvaihtoehto

Kouluarvosana-asteikolla 4 - 10, 4 = hylätty, 5 = huono, 6 = välttävä, 7 = tyydyttävä,
8 = hyvä, 9 = kiitettävä, 10 = erinomainen

1. Koulutuksessa käytyjen asioiden tarpeellisuus	4	5	6	7	8	9	10
2. Metsätilan sukupolvenvaihdoksen vaihtoehtojen selkeys (kuten perintö, lahja ja kauppa)	4	5	6	7	8	9	10
3. Tiedonsaannin riittävyys metsätilan yhteishallinnosta (kuolinpesä tai metsäyhtymä)	4	5	6	7	8	9	10
4. Tiedonsaannin riittävyys verotuksesta (esim. perinnön tai lahjan verotuksesta)	4	5	6	7	8	9	10
5. Tiedonsaannin riittävyys lakiasioista (esim. testamentista tai hallintaoikeudesta)	4	5	6	7	8	9	10
6. Tiedonsaannin riittävyys rahoitusasioista	4	5	6	7	8	9	10
7. Luennoitsijoiden asiantuntevuus	4	5	6	7	8	9	10
8. Luennoitsijoiden esitysten selkeys	4	5	6	7	8	9	10
9. Luentomateriaalin hyödyllisyys	4	5	6	7	8	9	10
10. Koulutus sai pohtimaan metsätilani tulevaisuutta	4	5	6	7	8	9	10
11. Koulutus vastasi kysymyksiini sukupolvenvaihdoksesta	4	5	6	7	8	9	10
12. Koulutuksen jälkeen sain lisätietoja tai neuvontaa asiasta	4	5	6	7	8	9	10
13. Henkilökohtaiselle neuvonnalle olisi tarvetta	4	5	6	7	8	9	10
14. Koulutuksen arvosana kokonaisuudessaan	4	5	6	7	8	9	10

15. Kommentejanne koulutuksesta?

16. Onko tilalla tapahtunut koulutuksen jälkeen omistussuhteen muutoksia?

- Kyllä, _____ mitä?
- Ei

3. Kysymyksiä metsätilan sukupolvenvaihdoksesta

Vastatkaa kysymyksiin, jos tilallanne on tehty tai aiotaan tehdä metsätilan sukupolvenvaihdos

1. Onko tilallanne tapahtunut metsätilan sukupolvenvaihdos?

Kyllä

Ei

Jos, tilalla ei ole tehty sukupolvenvaihdosta siirtykää kysymykseen 5

2. Minä vuonna metsätilan sukupolvenvaihdos tehtiin?

2010

2011

2012

3. Kenelle metsätila siirtyi?

Yhdelle perijälle koko tila

Useammalle perijälle erillisinä tiloina

Metsäyhtymälle eli useammalle perijälle yhdessä

Muille, kenelle? _____

Mikäli

metsätila siirtyi metsäyhtymälle

3.1. Onko metsäyhtymälle tehty yhteishallintasopimus?

Kyllä

Ei

4. Mistä saitte apua metsätilan sukupolvenvaihdokseen?

Metsäkeskuksesta

Metsänhoitoyhdistyksestä

Muulta metsäalan yritykseltä

Verotoimistosta

Pankista

Muualta, mistä? _____

5. Onko metsätilalla aikomus tehdä sukupolvenvaihdos?

Kyllä

Ei

6. Mistä todennäköisesti pyydätte apua sukupolvenvaihdokseen?

Metsäkeskukselta

Metsänhoitoyhdistyksestä

Muulta metsäalan yritykseltä

Verotoimistosta

Pankista

Muualta, mistä? _____

7. Mihin asioihin tarvitsette neuvonta-apua sukupolvenvaihdoksen toteuttamiseksi?

Verotus

Tilan arvon määrittämi-

- nen
- Alkutilanteen kartoituksen tekemiseksi vanhempien ja lasten kesken
- Rahoitus
- Muuta, mitä? _____
-

4. Kysymyksiä kuolinpesän omistusjärjestelyistä

Vastatkaa kysymyksiin, mikäli olette tai olette olleet kuolinpesän jäsen.

1. Onko kuolinpesälle tai metsäyhtymälle tehty yhteishallintasopimus?

Kyllä

Ei

Jos, tilalla ei ole tehty yhteishallintasopimusta siirtykää kysymykseen 3

2. Minä vuonna sopimus tehtiin?

2010

2011

2012

3. Onko metsätilallanne aikomus tehdä uusia omistusjärjestelyjä?
(kuten tilan myynti osakkaalle tai ulkopuolisille,
tai muuttaminen metsäyhtymäksi)

Kyllä

Ei

4. Mistä todennäköisesti pyydätte apua?

Metsäkeskukselta

Metsänhoitoyhdistyksestä

Muulta metsäalan yritykseltä

Verotoimistosta

Pankista

Muualta, mistä? _____

5. Yhteismetsä

1. Jos olette kiinnostunut yhteismetsästä metsänomistusmuotona, olisiko mielestänne paras vaihtoehto:

- Oman suvun yhteismetsä
- Liittyminen jo olemassa olevaan yhteismetsään
- Liittyminen perustettavaan yhteismetsään
- Sijoitusyhteismetsä

2. Minkälaista yhteismetsäkoulutusta toivoisitte järjestettäväksi?

- Yleistietoa
- Yhteismetsään liittyminen
- Tilakohtaista neuvotaa
- Muuta, mitä? _____

6. Kommenttejanne ja palautetta

Kiitos vastauksesta!