

SATAKUNNAN AMMATTIKORKEAKOULU

Timo Auranen

KOTIMAISET- JA KANSAINVÄLISET TOIMITUSLAUSEKKEET

Satakunnan Ammattikorkeakoulu
Kone- ja tuotantotekniikan koulutusohjelma
Total Quality Management suuntautumisvaihtoehto
2008

KOTIMAISET- JA KANSAINVÄLISET TOIMITUSLAUSEKKEET

Auranen Timo
Satakunnan ammattikorkeakoulu
Tekniikan Porin yksikkö
Kone- ja tuotantotekniikan koulutusohjelma
Total Quality Management suuntautumisvaihtoehto
Kesäkuu 2008
Valtanen Pasi-Waltteri
Avainsanat: toimituslausekkeet, Finnterms, Incoterms
UDK-luokka: 339.182, 65.027
Sivumäärä: 36

TIIVISTELMÄ

Tämä opinnäytetyö tehtiin yhteistyössä Stratum Oy:n edustajien kanssa. Työn tarkoituksena oli Stratum Oy:n toimituksiin liittyvien prosessien läpi käyminen sekä niihin mahdollisesti liittyvien ongelmakohtien esiin tuominen. Erityisesti keskityttiin vastuun jakautumiseen Stratum Oy:n sekä asiakkaiden välillä toimitustapahtuman eri vaiheissa.

Opinnäytetyön teoriaosiossa käydään läpi Incoterms- ja Finnterms toimituslausekkeitä sekä selvitetään niiden vastuualueiden jakaantumista myyjän ja ostajan välillä. Teoriaosa keskittyy erityisesti toimituksiin liittyvien riskien sekä kustannusten käsittelyyn.

Opinnäytetyön käytännönoosuudessa keskitytään toimituslausekkeiden soveltamiseen Stratum Oy:n toimitusprosesseissa. Lisäksi tuodaan esille joitakin tapauksia, joissa vastuualueet myyjän ja ostajan välillä ovat epäselviä.

Opinnäytetyön tekeminen paljasti joitakin toimitukseen liittyviä seikkoja, varsinkin lastauksen osalta, joita on syytä Stratum Oy:n ja sen asiakkaiden välillä selventää. Samalla selvisi kuinka paljon päällekkäisyyksiä vastuualueiltaan jotkut toimituslausekkeet sisältävät muihin sopimuksiin nähden.

DOMESTIC AND INTERNATIONAL DELIVERY CLAUSES

Auranen Timo

Satakunnan ammattikorkeakoulu

Satakunta University of Applied Sciences

Degree Programme in Mechanical and Production Engineering

Total Quality Management

June 2008

Valtanen Pasi-Waltteri

Key words: delivery clauses, Finnterms, Incoterms

UDC-class: 339.182, 65.027

Pages: 36

This thesis was made in co-operation with representatives of Stratum Oy. The aim of the thesis was to go through the processes connected with Stratum Oy's deliveries and reveal all the possible problems which are related to them. The focus was especially on the responsibility between Stratum Oy and their customers in different parts of the delivery process.

In the theoretical part of this thesis Finnterms and Incoterms delivery clauses as well as on of the sphere of responsibilities are studied. The theoretical part will concentrate on the risks and costs of the delivery process.

In the practical part of this thesis concentration is on the implementation of delivery clauses in the delivery processes of Stratum Oy. In addition, some cases will be brought up where the spheres of responsibilities are unclear between the buyer and the seller.

The making of this thesis revealed some points, especially in loading, where some clarifying between Stratum Oy and its customers should be done. The thesis revealed how much overlapping in the sphere of responsibilities some delivery clauses contain considering other agreements.

SISÄLLYSLUETTELO

1	JOHDANTO.....	6
2	TOIMITUSLAUSEKKEIDEN TAUSTAA.....	7
2.1	Toimituslausekkeiden synty.....	7
2.2	Incotermsin kehitys.....	7
2.3	Toimituslauseke osana kauppasopimusta.....	8
3	INCOTERMS.....	10
3.1	Incotermsin yleismääritelmä.....	10
3.2	Incoterms toimituslausekkeiden ryhmittely.....	11
3.2.1	Ryhmä E.....	11
3.2.2	Ryhmä F.....	12
3.2.3	Ryhmä C.....	13
3.2.4	Ryhmä D.....	14
4	FINNTERMS.....	17
4.1	Finntermsin määritelmä.....	17
4.2	Finnterms toimituslausekkeet.....	17
4.2.1	NOL.....	17
4.2.2	FCA, CPT, CIP ja DDU.....	18
4.2.3	TOP.....	18
5	TOIMITUSLAUSEKKEET JA MUUT SOPIMUKSET.....	20
5.1	Sopimuksessa huomioitavia asioita.....	20
5.1.1	Kuljetussopimus.....	20
5.1.2	Toimituslausekkeiden täsmennykset.....	20

5.2	Määrittelemättömät asiat toimituslausekkeissa.....	21
6	STRATUM OY.....	22
7	TOIMITUSLAUSEKKEIDEN VALINTA JA KÄYTTÖ.....	24
7.1	Yleistä Stratum Oy:n toimituksista.....	24
7.2	Toimituslausekkeiden valinta.....	24
7.3	Käytettävät toimituslausekkeet.....	25
7.3.1	Ex Works.....	25
7.3.2	FCA.....	26
7.4	Ulkomaan toimitukset.....	26
7.4.1	CIF.....	26
7.4.2	CPT.....	27
7.4.3	CIP.....	27
7.4.4	DDU.....	28
7.4.5	DDP.....	28
7.5	Poikkeustapauksia.....	29
8	YHTEENVETO.....	30
8.1	Huomioita.....	30
8.2	Opinnäytetyön merkitys.....	30

LÄHDELUETTELO

LIITTEET

1 JOHDANTO

Tämän opinnäytetyön tarkoituksena oli Stratum Oy:n käyttämien toimituslausekkeiden valitseminen, sekä samalla Stratum Oy:n omiin sisäisiin toimituksiin liittyvien toimintatapojen selvittäminen. Työ toteutettiin yhtiön johdon edustajien kanssa, joiden kanssa myös lopulliset valinnat käytettävistä toimituslausekkeista suoritettiin.

Tehtävänä oli käydä läpi Finntermsin ja Incotermsin toimituslausekkeiden sisällöt ja selvittää niiden soveltuvuus Stratum Oy:n toimintoihin. Työn pääpaino kohdistuu toimituslausekkeiden vastuun jakautumiseen ja niiden selvittämiseen käytännössä.

Opinnäytetyön teoriaosuudessa selvitetään Finntermsin ja Incotermsin toimituslausekkeiden sisältöä sekä niiden tarkoitusta. Opinnäytetyön käytännön osuus painottuu toimituslausekkeiden soveltamiseen Stratum Oy:n toiminnoissa sekä yhtiön sisäisten toimien yhtenäistämiseen.

Työn tavoite oli toimituslausekkeiden valitsemisen ja toimintojen yhtenäistämisen lisäksi selventää Stratum Oy:n sekä sen asiakkaiden välisiä vastuu alueita toimitusten osalta. Työssä pyrittiin myös tuomaan esille joitakin mahdollisia toimintoja, joiden vastuualueita ei ole suoraan varsinaisissa toimituslausekkeissa määritelty sekä tarjoamaan näihin tapauksiin ratkaisuja.

2 TOIMITUSLAUSEKKEIDEN TAUSTAA

2.1 Toimituslausekkeiden synty

Kaupan teon yhteydessä on kautta aikojen törmätty erilaisiin ongelmiin. Ongelmia ovat tuottaneet mm. kielelliset ja kulttuurilliset erot kaupankävijöiden välillä. Ongelmien lieventämiseksi kaupan kävijöiden välille kehittyi nopeasti jokin yhteisesti hyväksytty käytäntö ts. kauppatalpa. Toimituslausekkeet ovat kehittyneet kansainvälisessä kaupassa käytetyistä kauppatalpaista. (Räty 2006, 7-8).

Kaupankäynti monimutkaistui kun mukaan tulivat erilaiset muodollisuudet, kuten verot, tullit ja maksutavat. Myös kauppatalpahtumaan tuli useampia osallisia, jotka vaikuttivat yhä enemmän siihen, että katsottiin hyödylliseksi yhtenäistää toimintamenetelmiä. (Räty 2006, 9).

2.2 Incotermsin kehitys

Kansainvälinen kauppakamari ICC katsoi parhaimmaksi määritellä tarkoitukset yleisimmin kansainvälisessä kaupankäynnissä käytettäville kauppatalpaanoille. Vuonna 1928 ICC julkaisi kuusi ”kauppatalpaanaa” kuvaamaan yleisimpiä kauppatalpaajoja. Vuonna 1936 julkaistiin International Commercial Terms, joka lyhennettiin muotoon Incoterms 1936. Se määritteli kansainvälisen kaupan toimituslausekkeet ja niiden lyhenteet. (Räty 2006, 11–12).

Sittemmin Incoterms toimituslausekkeitä on uudistettu moneen kertaan. Räty (2006, 13) kertoo asiasta seuraavasti: ”Incoterms 1953 selvensi toimituslausekkeiden käyttöä toteamalla, että se kuvasi osapuolten vähimmäisvelvollisuuksia ja että osapuolet saattoivat sen lisäksi vapaasti muista velvollisuuksistaan”. Vuonna -67 ja -68 Incoterms sai joitakin täydennyksiä, joista osa on jo kokonaan poistettu käytöstä, mutta 1980 Incoterms uudistui sisällöllisesti. Uudistuksia aiheutti pääasiassa uudet kuljetustekniikat ja sitä kautta myös uudet lastinkäsittelymenetelmät. 1990 Incotermsin lyhenteitä uusittiin sekä painoasu muutettiin nykyiseksi. Incoterms on viimeksi kokenut uudistuksia vuonna

2000, jolloin eräiden lausekkeiden toimituksia täsmennettiin sekä vienti- ja tuontivelvollisuuksia muutettiin vastaamaan käytännön malleja. (Räty 2006, 13–14).

Edellä mainittujen kuljetustekniikoiden ja lastinkäsittelymenetelmien lisäksi toimituslausekkeitä täytyy muuttaa tai päivittää myös esimerkiksi taloudellisista tai lainsäädännöllisistä syistä. Taloudellinen yhdentymisen sekä kansainvälinen kauppalaki ovat osaltaan muuttaneet kaupan toimintatapoja ja siten myös Incoterms-lausekkeitä. (Räty 2006, 16).

Incoterms toimituslausekkeiden pohjalta on syntynyt myös muita toimituslausekekokoelmia, sekä erillisiä toimituslausekkeitä. Finnterms-toimituslausekekokoelma on kehitetty Incotermsin pohjalta vastaamaan Suomen kotimaan kaupassa noudatettuja kauppatapoja. (Räty 2006, 25). Finntermsiä käsitellään tämän työn aikana tarkemmin osiossa 4.

Incotermsistä lähtöisin on myös muita toimituslausekkeen kaltaisia kirjainyhdistelmiä, joita ei kuitenkaan voida tulkita Incotermsin pohjalta, joten ne jätetään tässä opinnäytetyössä käsittelemättä kokonaan.

2.3 Toimituslauseke osana kauppasopimusta

Toimituslauseketta käytetään kaupanteon yhteydessä osana sopimusta. Myyjä ja ostaja voivat sopia lainsäädännön puitteissa melko vapaasti keskinäisistä asioistaan. Myyjän ja ostajan sopimukset ovat sopimuksen tärkein osa. Seuraavaksi tärkein osa on käytettävä vakioehto, esimerkiksi Incoterms. Tämän jälkeen käytetään yleensä jotakin alalle tai myyjän ja ostajan välille vakiintunutta tapaa ts. toimituslauseketta. (Räty 2006, 22).

Kuten Suomen Logistiikkayhdistys r.y.:n ylläpitämässä Finnterms 2001 toimituslauseke kokoelmassa todetaan: ”Toimituslauseke on kauppasopimuksen osa, joka määrittelee myyjän ja ostaja välillä tavaran toimittamisen ja toimittamisen vastaanoton, toimenpiteet, kustannusten jakautumisen sekä riskin siirtymisen”. Sen sijaan toimituslauseke ei määrittele tavaran omistusoikeutta eikä suhteita mahdollisiin kolmansiiin osapuoliin. (Finnterms 2001, 5).

Toimituslausekkeessa määritellyt velvollisuuden myyjän ja ostaja välillä eivät ole kovin yksityiskohtaisia. (Finnterms 2001, 5). Tästä syystä, sekä ongelmien välttämiseksi tulevaisuudessa, kauppasopimuksia on usein täydennetty omilla toimituslausekkeiden täsmennyksillä. Kaupan osapuolten on syytä suhtautua näihin täsmennyksiin varauksella, koska ne voidaan osapuolten välillä ymmärtää eritavoin sekä ne voivat olla hyvin epämääräisiä. Lisäykset tai täsmennykset eivät saisi muuttaa lausekkeen perusluonnetta. Siitä täytyisi ainakin selvittää tarkoitetaanko lisäyksellä tai täsmennyksellä kustannusten siirtoa osapuolten välillä vai tarkoitetaanko sillä myös riski tai toimitusajankohta. (Räty 2006, 116).

3 INCOTERMS

3.1 Incotermsin yleismääritelmä

Kuten osiossa 2.2 jo todettiin, Incoterms on kansainvälisessä kaupassa yleisesti noudatettujen kauppatapojen kokoelma. Incotermssissä kauppatavalle on annettu nimi sekä lyhenne, jota kutsutaan toimituslausekkeeksi. Rätty (2006, 17) määrittelee Incotermsin toimituslausekkeet seuraavasti: ”Toimituslausekkeet ovat eräänlaiset kansainvälisen kaupan vapaaehtoiset pelisäännöt, jotka takaavat yhteispelin sujumisen”. Toisaalta Incoterms lausekkeet eivät pysty kuvaamaan kaikkia kaupanteossa noudatettavia sääntöjä, koska käytäntö vaihtelee maittain jonkin verran. Tästä syystä voidaan todeta, että Incotermslausekkeet määrittelevät kaupan yleisimmät käytännön mallit. (Rätty 2006, 17–18).

Incotermsin toimituslausekkeet sisältävät tiedon siitä koska myyjän ja ostajan vastuualueet kohtaavat, eli koska vastuu toimitettavasta tavarasta siirtyy myyjältä ostajalle. Näihin vastuualueisiin sisältyy osapuolten toimintavastuu, tavaravastuu ja kustannusvastuu. Toimintavastuu kertoo, milloin ja missä myyjän on toimitettava ostajan käyttöön. Se sisältää myös ostajan velvollisuudet tavaravastuun vastaanottamisprosessissa. Tavaravastuu määrittelee sen, mistä lähtien myyjä voi vaatia kauppahinnan suorittamista jos tavara tuhoutuu, vahingoittuu tai vähenee. Kustannusvastuu taas sisältää tiedon siitä, miten vienti- tai tuontitapahtumaan liittyvät kustannukset on jaettu myyjän ja ostajan kesken. (Suomen kuljetusopas [viitattu 22.4.2008] Saatavissa <http://www.kuljetusopas.com/kuljetus/toimituslausekkeet/>).

Toimituslausekkeet ovat aina vain osa kauppasopimusta, eivät itsenäisiä sopimuksia. Ne sisältävät myös usein muita osapuolia, vaikka niissä yleensä puhutaankin vain ostajasta ja myyjästä. Ne kattavat myös esimerkiksi alihankkijat, joita myyjä ja ostaja käyttävät tavaransiirron yhteydessä. (Rätty 2006, 18).

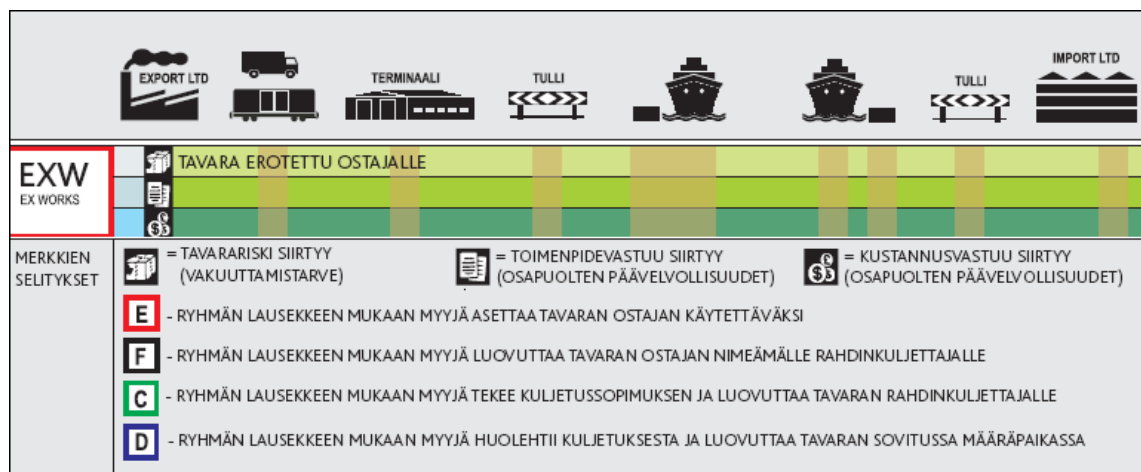
3.2 Incoterms-toimituslausekkeiden ryhmittely

Toimituslausekkeet voidaan ryhmitellä neljään ryhmään kustannusten jaon mukaan. Ryhmien tunnuksena on sen sisältävien toimituslausekkeiden alkukirjain. Esimerkiksi ryhmään C kuuluvat lausekkeet: CFR, CIF, CPT ja CIP.

3.2.1 Ryhmä E

Ex Works, EXW, on kauppatapana myyjän kannalta yksinkertainen. Se on Incotermsin vuoden 1990 versiossa suomennettu muotoon ”noudettuna lähettäjältä”. Tässä tavassa lähes kaikki velvollisuudet ovat ostajalla. Myyjän velvollisuuksiin kuuluu ainoastaan asettaa tavara ostajan käytettäväksi sovittuna ajankohtana, sekä pakata tavara kuljetuksen edellyttämällä tavalla. Tämän jälkeen ostaja vastaa tavaran lastauksesta, sekä vientitoimenpiteistä. Ex Works-toimituslauseketta käytetäänkin lähes yksinomaan kotimaan kaupassa. (Räty 2006, 29).

Kuvasta 1. selviää, että Ex Works-toimituslausekkeessa kaikki vastualueet siirtyvät myyjältä ostajalle myyjän asetettua tavaran ostajalle sovituspaikassa.



Kuva 1. Vastuualueiden jakautuminen E-ryhmässä

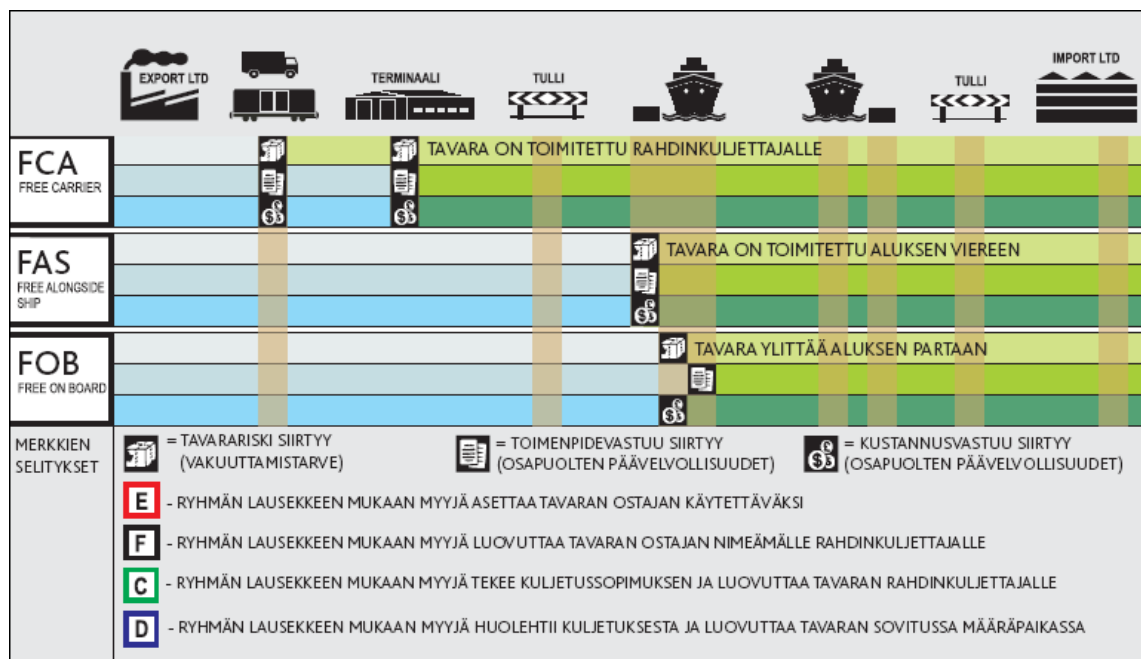
3.2.2 Ryhmä F

Ryhmän F toimituslausekkeitä yhdistää se, että ne eivät sisällä rahtien kustannuksia, mutta myyjä on velvollinen toimittamaan tavaran rahtin kuljettajalle. Näitä toimituslausekkeitä on yleisesti käytetty vesitiekuljetuksissa.

Kuvasta 2. näkee kuinka lausekkeessa FCA myyjä on velvollinen toimittamaan tavaran myyjän nimeämän rahtinkuljettajan huostaan. FCA-lausekkeessa kustannusten jakautuminen sekä riskin siirtyminen tapahtuvat samalla toimituksen kanssa. Lausekkeen sisään on kirjoitettu kaksi eri vaihtoehtoa tavaran toimittamiseksi. Näissä ostajan rahtinkuljettaja joko hakee tavaran myyjän luota tai myyjä toimittaa tavaran terminaaliin rahtin kuljettajalle. (Räty 2006, 34–35).

FAS-lausekkeessa myyjä toimittaa tavaran aluksen viereen. Ostaja on vastuussa tavarasta tämän jälkeen kaikilla vastuualueilla. FAS-lauseke on tarkoitettu vain vesitiekuljetuksissa. (Räty 2006, 41).

Lausekkeessa FOB, myyjä on velvollinen toimittamaan tavaran ostajan nimeämään alukseen. Kustannukset ja tavarariski siirtyvät ostajalle kun tavara on ylittänyt aluksen partaan nimetyssä lähtösatamassa.



Kuva 2. Vastuualueiden jakautuminen F-ryhmässä

3.2.3 Ryhmä C

Ryhmän C lausekkeissa myyjän vastuu ulottuu jo huomattavasti pidemmälle toimitusprosessia kuin esimerkiksi ryhmän E- tai F-lausekkeissa. Varsinkin kustannusvastuu on myyjällä selkeästi pidempään kuin aikaisemmin tässä opinnäytetyössä käsitellyissä lausekkeissa.

Kuvasta 3. näkee miten vastuut on jaettu myyjän ja ostajan kesken CFR-lausekkeen sisällä. Siinä tavaran vastuu siirtyy silloin kun myyjä lastaa sen alukseen lähtösatamassa. Myyjä on myös velvollinen maksamaan tavaran kuljetuksen määräsatamaan. Vaikka myyjä maksaa rahdin määräsatamaan, on tavara kuitenkin ostajan vastuulla kuljetuksen aikana. (Räty 2006, 50).

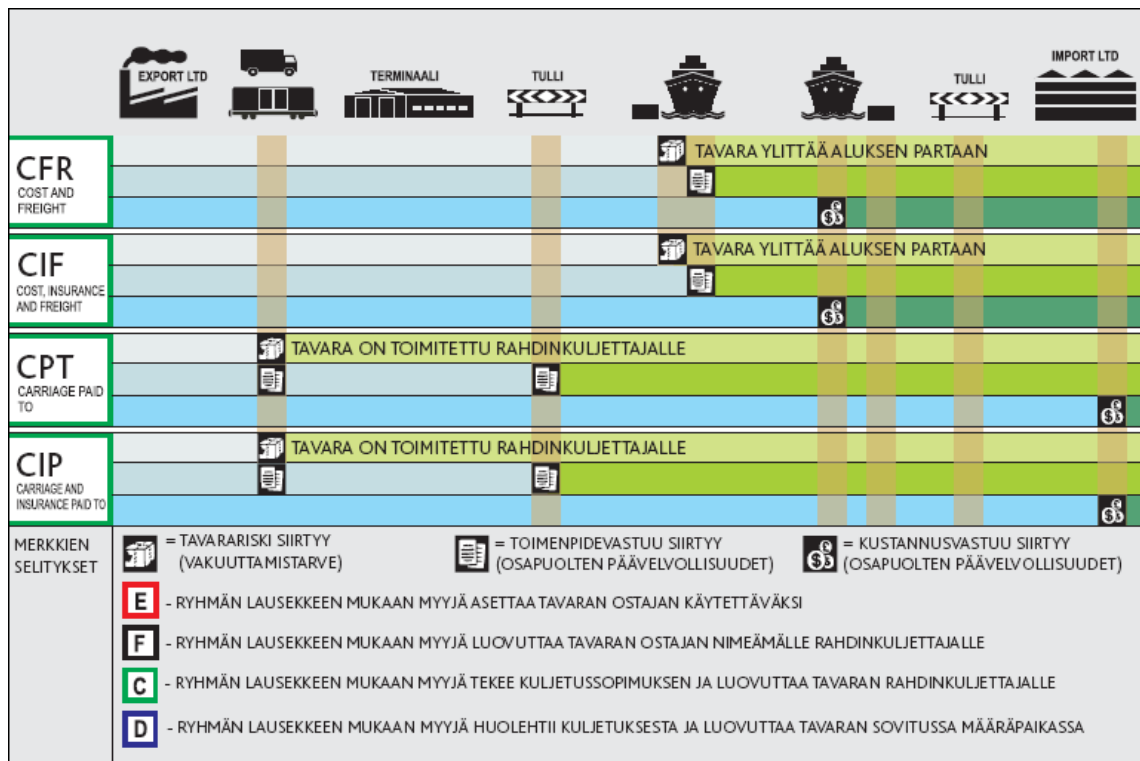
CIF- ja CFR- lausekkeet ovat vastuualueiltaan identtiset. Ainoa ero niiden välillä on se, että käytettäessä CIF-lauseketta myyjä vakuuttaa tavaran ostajan puolesta merikuljetuksen ajaksi.

CPT-lausekkeessa tavaran toimitus ostajalle tapahtuu samalla kun myyjä luovuttaa tavaran rahdin kuljettajalle lähtöpaikalla. Samalla siirtyy myös riski myyjältä ostajalle. Myyjä tekee kuljetussopimuksen rahdinkuljettajan kanssa ja on samalla velvollinen maksamaan rahdin ostajan kanssa sovittuun määräpaikkaan. (Räty 2006, 63).

Itse toimitus rahdinkuljettajalle voi tapahtua monella tavalla. Myyjä voi esimerkiksi itse kuljettaa tavaran rahdinkuljettajan terminaaliin, rahdin kuljettaja voi noutaa tavaran suoraan myyjän luota tai myyjä voi itse lastata tavaran rahdinkuljettajalle sovitussa paikassa. Kussakin toimitustapahtumassa riski ja vastuu siirtyy ostajalle silloin kun myyjä toimittaa tavaran rahdinkuljettajalle ja saa rahdinkuljettajalta rahtikirjan, josta selviää rahdin olevan matkalla ostajalle. (Räty 2006, 65).

CIP-lauseke on käytännössä vastaava lauseke kuin CPT, mutta CIP:ssä myyjä vakuuttaa tavaran sovittuun määräpaikkaan, jossa ostaja vastaanottaa tavaran rahdinkuljettajalta. Eli käytäntö on samankaltainen kuten jo aiemmin käsiteltyjen CIF- ja CFR-lausekkeiden välillä.

Kuvan 3. kaksi ensimmäistä lauseketta CFR ja CIF ovat tarkoitettu lähinnä vesiteitse tapahtuvissa tavarantoimituksissa, kun taas kahta jälkimmäistä lauseketta CPT ja CIP käytetään kaikkien kuljetusmuotojen yhteydessä. (Räty 2006, 63).



Kuva 3. Vastuualueiden jakautuminen ryhmässä C

3.2.4 Ryhmä D

Ryhmään D kuuluvissa lausekkeissa myyjän vastuu tavarasta korostuu jälleen verrattuna esimerkiksi C ryhmän lausekkeisiin. Lisäksi D-ryhmässä myyjä maksaa rahdin kustannukset.

Räty (2006, 71) on muotoillut asian seuraavasti: ”D-kirjaimella alkavat lausekkeet eroavat muista lausekkeista siinä, että myyjä toimittaa tavarantoimituksen ostajalle jossain muualla kuin lähtöpaikalla. Myyjä vastaa riskeistä ja kustannuksista siihen asti”.

D-ryhmän lausekkeista ensimmäisenä kuvassa 4. on DAF. Se eroaa selvästi muista ryhmän lausekkeista, ja on käytetty yleensä vain erikoistapauksissa.

DAF:n mukaan myyjä toimittaa tavaran ostajan käytettäväksi rajalla. Rajalla tarkoitetaan maiden välistä raja-aluetta. Samalla vastuut riskeistä ja kustannuksista siirtyvät ostajalle. Tämän toimituslausekkeen käyttö on tavallista silloin, kun myyjä ei tunne olosuhteita ostajan rajan puolella tai ei pysty niihin vaikuttamaan. Lausekkeen käyttöön voi myös olla tekniset esteet tai taloudelliset edut. Esimerkiksi ajoneuvoille asetetut vaatimukset eroavat huomattavasti myyjän rajan puolella tai ostaja saa kuljetukset sovittua selvästi halvemmalla oman rajan puolella. (Räty 2006, 71).




Seuraavana kuvassa 4. lausekkeista on DES. DES:n mukaan myyjä toimittaa tavaran ostajalle aluksessa määräsatamaan. Ostaja vastaa tavaran purkamisesta aluksessa, joten myyjä on vastuussa tavarasta sekä kustannuksista tähän asti. DES-lauseke sopii käytettäväksi vain vesiteitse tapahtuvassa kuljetuksessa. (Räty 2006, 76).

Kuten kuvasta 4. selviää, on lauseke DEQ vastuualueiltaan lähes DES:n kaltainen. Näiden lausekkeiden välillä ainoa eroavaisuus on, että DEQ:n mukaan myyjä toimittaa tavaran määräsatamaan ja purkaa sen ostajan käyttöön sataman laiturille. Samalla vastuu riskeistä sekä kustannuksista siirtyy ostajalle. (Räty 2006, 79).

DDU-lausekkeessa myyjä toimittaa tavaran ajoneuvossa ostajalle erikseen nimettyyn määräpaikkaan. Ostaja purkaa tavaran ja samalla siirtyy riski tavarasta sekä kustannuksista ostajalle. Ostaja on vastuussa myös tuontimuodollisuuksista syntyvistä kustannuksista kuten tulleista ja veroista. (Räty 2006, 83).

Viimeisenä D-ryhmän lausekkeena on DDP. Se on myös edeltäjänsä kaltainen yhtä kohtaa lukuun ottamatta. DDP-lausekkeessa, toisin kuten DDU-lausekkeessa, myyjä vastaa myös tuontimuodollisuuksista määrämaassa. Ostajalle vastuu tavarasta siirtyy silloin kun ostaja purkaa tavaran ajoneuvosta. (Räty 2006, 88).

Molemmat lausekkeet DDU ja DDP sopivat hyvin käytettäväksi kaikissa toimitusmuodoissa. Toisin kuten esimerkiksi DES ja DEQ sopivat käytettäväksi vain vesiteitse tapahtuvissa toimituksissa.

	EXPORT LTD	TERMINAALI	TULLI	TULLI	IMPORT LTD
DAF DELIVERED AT FRONTIER			TAVARA ON TOIMITTU OSTAJAN KÄYTETTÄVÄKSI SOVITULLE RAJA-ASEMALLE KULJETUSVÄLINEESSÄ		
DES DELIVERED EX SHIP		TAVARA ON VALMIS PURETTAVAKSI MÄÄRÄSATAMASSA			
DEQ DELIVERED EX QUAY		TAVARA ON PURETTU LAITURILLE MÄÄRÄSATAMASSA			
DDU DELIVERED DUTY UNPAID			TAVARA ON OSTAJAN KÄYTETTÄVISSÄ KULJETUSVÄLINEESSÄ TULLAAMATTA		
DDP DELIVERED DUTY PAID			TAVARA ON OSTAJAN KÄYTETTÄVISSÄ MÄÄRÄPAIKASSA TULLATTUNA PURKAMATTA		
MERKKIEN SELITYKSET	<p>  = TAVARARISKI SIIRTYY (VAKUUTTAMISTARVE)  = TOIMENPIDEVASTUU SIIRTYY (OSAPUOLTEN PÄÄVELVOLLISUUDET)  = KUSTANNUSVASTUU SIIRTYY (OSAPUOLTEN PÄÄVELVOLLISUUDET) </p> <p> E - RYHMÄN LAUSEKKEEN MUKAAN MYYJÄ ASETTAA TAVARAN OSTAJAN KÄYTETTÄVÄKSI F - RYHMÄN LAUSEKKEEN MUKAAN MYYJÄ LUOVUTTA TAVARAN OSTAJAN NIMEÄMÄLLE RAHDINKULJETTAJALLE C - RYHMÄN LAUSEKKEEN MUKAAN MYYJÄ TEKEE KULJETUSSOPIMUKSEN JA LUOVUTTA TAVARAN RAHDINKULJETTAJALLE D - RYHMÄN LAUSEKKEEN MUKAAN MYYJÄ HUOLEHTII KULJETUKSESTA JA LUOVUTTA TAVARAN SOVITUSSA MÄÄRÄPAIKASSA </p>				

Kuva 4. Vastuualueiden jakautuminen ryhmässä D

4 FINNTERMS

4.1 Finntermsin määritelmä

Finnterms on Suomen kotimaankauppaan tarkoitettu toimituslauseke kokoelma. Se sisältää kuusi toimituslauseketta. Ne kuvaavat yleisimmin käytettyjä kauppatapoja Suomen rajojen sisäpuolella. (Räty 2006, 25).

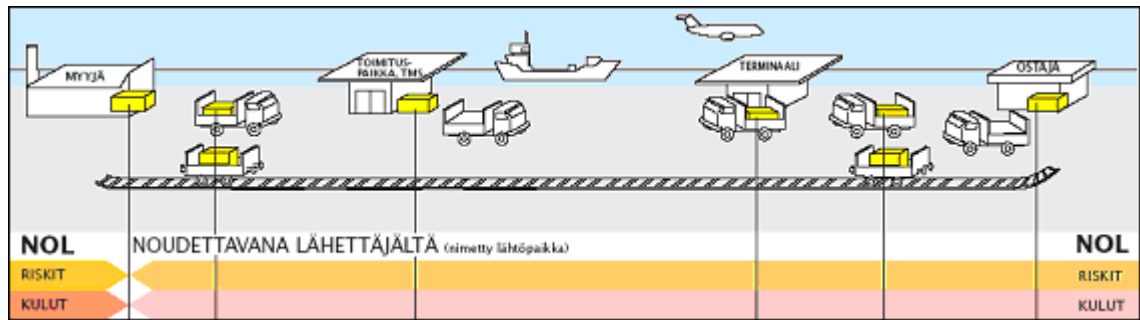
Finntermsin uusin versio on Finnterms 2001. Se rakentuu aiemmin tässä opinnäytetyössä käsitellyn Incoterms-toimituslausekekokoelman pohjalta. Finnterms 2001 sisältää neljä lauseketta Incoterms-kokoelmasta sekä kaksi vain Suomessa käytettyä lauseketta. Näitä Finnterms-kokoelman lausekkeitä käsitellään tarkemmin luvussa 4.2. (Finnterms 2001, 6-7).

4.2 Finnterms toimituslausekkeet

Toimituslausekkeet on käsitelty Finnterms-kokoelmassa ns. kustannusjärjestyksessä, aivan kuten Incoterms-kokoelmassa. Eli ensiksi on käsitelty lausekkeet, jossa myyjällä on vähiten vastuuta kustannuksista toimitustapahtumaan liittyen. Käytettäessä Finnterms-lausekkeitä tulisi lausekkeen perässä lukea paikan määrittäminen sekä lausekkeiston tunnusta. Esimerkiksi: ”FCA Helsinki FIN01”. Tässä FCA kuvaa toimituslauseketta ja FIN01 käytettyä toimituslausekekokoelmaa eli Finnterms 2001:ä.

4.2.1 NOL

Ensimmäisenä lausekkeena Finnterms-kokoelmassa on NOL. Tämä lauseke on toinen Finntermsin ns. suomalaislausekkeista. NOL tarkoittaa noudettuna lähettäjältä eli sen mukaan ostaja noutaa tavaran myyjältä, myyjän omissa tiloissa (esim. tuotantolaitos tai varasto). Samalla siirtyy vastuu riskeistä sekä kustannuksista myyjältä ostajalle. Myyjä ei vastaa edes tavaran lastauksesta ostajan kuljetusvälineeseen. Kuva 5. sivulla 13 kuvaa tätä kyseistä toimituslauseketta. (Finnterms 2001, 7 ja 17).



Kuva 5. Vastuun jakautuminen NOL-lausekkeessa

4.2.2 FCA, CPT, CIP ja DDU

Seuraavat lausekkeet Finnterms-kokoelmassa ovat Incoterms-lausekkeita, jotka on muutettu Suomen kotimaankauppaan sopiviksi. Nämä neljä lauseketta ovat vastuualueiltaan ja lyhenteiltään samat, jotka käsiteltiin jo osiossa 4.2. Lausekkeista on poistettu vain kaikki ulkomaan kauppaa koskevat muodollisuudet kuten tullit ja verot, joten ne voidaan käsitellä tässä opinnäytetyössä samassa osiossa.

Kuvassa 2. on kuvattu FCA-toimituslausekkeen vastuun jakautuminen. Finnterms-kokoelman FCA-lauseke on muilta osin sama lauseke, mutta siinä ei vain tarvitse ottaa huomioon ostajan ja myyjän välissä olevia tulleja sekä muita vienti- tai tuontimaksuja.

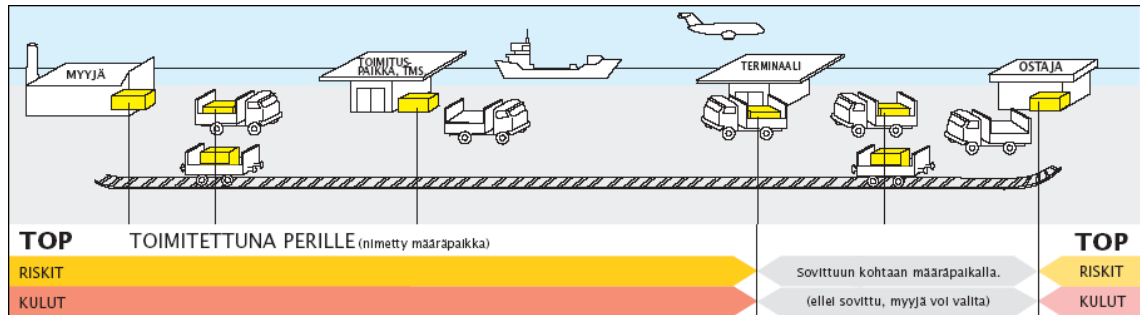
C-ryhmän lausekkeissa CPT ja CIP, kuvassa 3. ei myöskään ole muuta eroa Finnterms-toimituslausekkeisiin muuten, paitsi toimituksessa ei tarvitse ottaa huomioon vienti- tai tuontivelvollisuuksia.

Myöskään DDU-lausekkeessa ei muuta eroa Incotermsin ja Finntermsin välillä synny, kuin kuvassa 4. mainittu ”tullaamatta” sana ei ole Finnterms-lausekkeissa käytössä. Eikä myöskään muita vienti- tai tuonti velvoitteita myyjän ja ostajan välillä ole.

4.2.3 TOP

Finnterms-lausekkeista toinen kotimainen toimituslauseke on TOP, toimitettuna perille. Tämä lauseke on lähes toinen ääripää lausekkeelle NOL. TOP-lausekkeessa suurin osa vastuista ja kustannuksista kuuluu myyjälle.

TOP:n mukaan myyjä täyttää toimitusvelvollisuutensa silloin kun tavara on toimitettu määräpaikkaan ostajalle ja purettu ajoneuvosta. Myyjä on vastuussa kaikista kuljetuksesta johtuvista riskeistä ja kustannuksista. Kuvassa 6. on selvitetty TOP-lausekkeen vastuut. (Finnterms 2001, 55).



Kuva 6. Vastuualueiden jakautuminen TOP-lausekkeessa

5 TOIMITUSLAUSEKKEET JA MUUT SOPIMUKSET

5.1 Sopimuksissa huomioitavia asioita

Toimituslausekkeet määrittelevät siis vain ostajan ja myyjän väliset veloitteet ja vastualueet, kuten jo tässä opinnäytetyössä kohdassa 2.3 mainittiin. Toimituslausekkeitä käytettäessä kauppasopimuksissa on syytä myös huomioida mitä lausekkeet eivät määrittele.

Suomen Logistiikkayhdistys r.y.:n ylläpitämässä toimituslausekekokoelmassa Finnterms 2001 sivulla 5 mainitaan: ”Toimituslausekkeen määrittelyt myyjän ja ostajan velvollisuuksista ja oikeuksista eivät voi olla kovin yksityiskohtaisia. Yhdessä lausekkeessa saattaa joiltain osin olla useita vaihtoehtoja”. Eli myyjä ja ostaja voivat myös keskenään jonkin käytettävän toimituslausekkeen ohessa sopia joistakin poikkeuksista. Tämän kaltaista menettelyä käsitellään tarkemmin kohdassa 5.1.3. Toimituslausekkeitä käytettäessä kauppasopimuksissa on syytä huomioida mitä lausekkeet eivät määrittele.

5.1.1 Kuljetussopimus

Kuljetussopimus ei ole osa toimituslausekettä, vaikka näin usein luullaan. Tavarankuljettaja on usein ulkopuolinen ns. kolmas osapuoli sopimuksessa. Myyjä tekee yleensä kuljetussopimuksen rahdinkuljettajan kanssa siltä osin kun on itse vastuussa tavarasta. Vastaavasti taas myyjä tekee kuljetussopimuksen rahdin kuljettajan kanssa oman vastualueensa sisällä. Myyjällä ja ostajalla tulisi olla tiedot myös toistensa, sekä myös muiden tavarankuljettamisen liittyvien tahojen sopimuksista. (Finnterms 2001, 5).

5.1.2 Toimituslausekkeiden täsmennykset

Toimituslausekettä voidaan täsmentää joiltakin osin. Myyjän ja ostajan on myös mahdollista sopia toisenlaisesta käytännöstä jonkin toimituslausekkeen kohdalla. Nämä ovat ns. lisälausekkeitä. Lisälausekkeessa voidaan sopia erikseen tavarankuljettamisen

yhteydessä esimerkiksi kumpi purkaa tai lastaa kuorman, jos toimituslauseke ei sitä erikseen määritä. Esimerkiksi FCA-lausekkeessa voi tavarantoimitus tapahtua, joko ostajan tai myyjän nimeämässä paikassa tai myyjän toimitiloissa. Nimetyssä paikassa tapahtuvassa toimituksessa voidaan erikseen mainita kumpi lastaa kuorman. Kyseinen menettely tulee merkitä sopimukseen seuraavalla tavalla: ”FCA Helsinki FIN01, lastaamatta”. (Finnterms 2001, 13).

5.2 Määrittelemättömät asiat toimituslausekkeissa

Toimituslausekkeet eivät määrittele sitä, kuka tavarantoimituksen omistaa. Se on yleensä lainsäädännön tai osapuolten välinen erillinen sopimus.

Sopimusrikkomusten seuraukset eivät myöskään kuulu toimituslausekkeiden sisältöön. Koska toimitustapahtumassa on usein ns. kolmansiä osapuolia, kuuluvat sopimusrikkomusten seuraukset usein muiden sopimusten piiriin. Tuija Viinikka-Monthan on Rahdinkuljettajan Tavaravastuu teoksessaan 1995 maininnut asiasta seuraavasti: ”Rahdin kuljettaja on vastuussa tavarantoimituksen katoamisesta, vähentymisestä tai vahingoittumisesta sen kuljetettavaksi ottamisen ja luovuttamisen välisenä aikana. Rahdinkuljettajalla on objektiivinen tavaravastuu tavarasta eli vastuu ei riipu siitä, onko rahdinkuljettaja menetellyt huolimattomasti toiminnassaan vai ei. Riittää kun tavara on kadonnut, vähentynyt tai vahingoittunut sen kuljetettavaksi ottamisen ja luovuttamisen välisenä aikana”. Eli tässä tapauksessa korvausvastuun määrää tiekuljetuslaki. Korvattavan summan määrä taas on kuljetussopimuksen tehneiden osapuolten keskenään sopima asia.

6 STRATUM OY

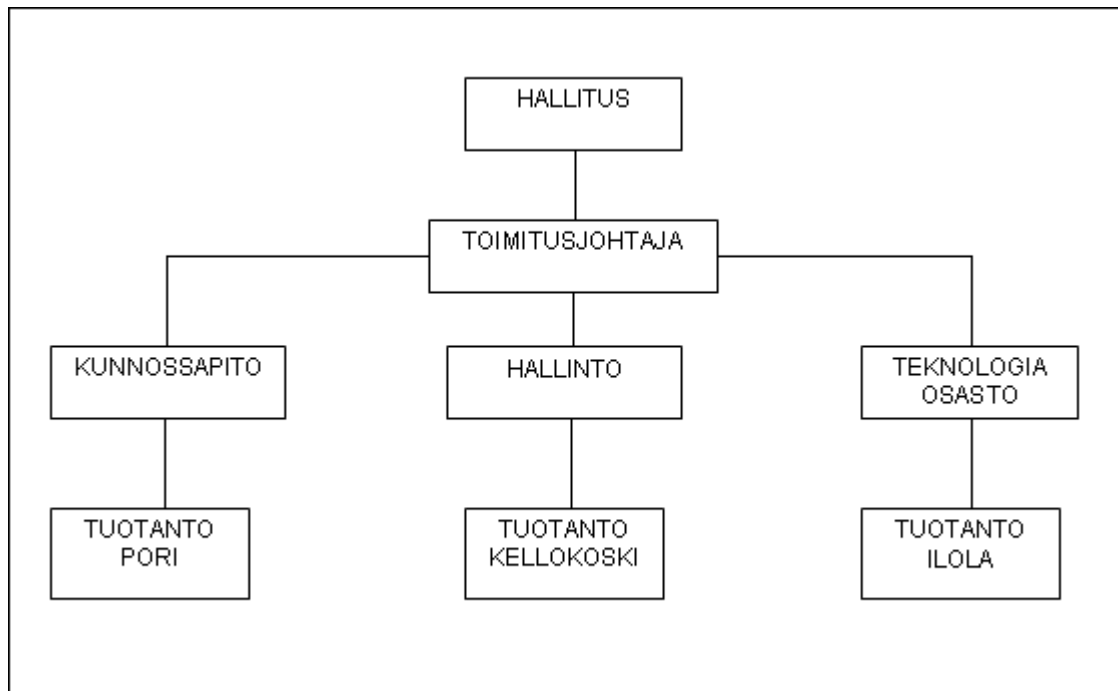
Stratum Oy on Skandinavian johtava metallin pintakäsittelijä. Yhtiö tarjoaa monipuolisia alan palveluja Porissa, Vantaalla ja Tuusulassa. Stratum Oy:llä on yli 40 vuoden kokemus metallin pintakäsittelystä. (Stratum Oy. Stratum Oy:n kotisivut. [viitattu 8.4.2008]. Saatavissa: <http://www.stratum.fi/fin.htm>).

Stratum Oy:n pinnoitus toiminta on keskittynyt Poriin, Vantaalle sekä Tuusulaan. Porissa sijaitsee kaksi tuotantoyksikköä. Porin Kuparitien tuotantoyksikkö keskittyy lähinnä suurten kappaleiden kovakromaukseen ja elektrolyyttiseen nikkelöintiin sekä elektrolyyttiseen kiillotukseen. Mikkolantien yksikössä toiminta koostuu pääosin suurten kappaleiden tasohionnasta.

Vantaalla tuotanto koostuu keskisuurista ja pienistä sarjatuotantokappaleista. Tuusulassa yksikössä keskitytään pääosin pitkien ja vaativien kappaleiden tuottamiseen. (Stratum Oy. Stratum Oy:n kotisivut. [viitattu 8.4.2008]. Saatavissa: <http://www.stratum.fi/fin.htm>).

Lisäksi Stratum Oy tarjoaa metallin koneistuspalveluja kuten jyrsintää, porausta, pyöröhiontaa (kivi ja nauhaus), tasohiontaa, hoonautusta, tasapainotusta sekä hitsauspinnoitteita.

Stratum Engineering palvelee asiakkaiden suunnittelupalveluita sekä omien tuotantoyksiköitä. Engineering-yksikkö vastaa myös Stratum Oy:n ympäristöasioista sekä koulutuksista. (Stratum Oy. Stratum Oy:n kotisivut. [viitattu 8.4.2008]. Saatavissa: <http://www.stratum.fi/fin.htm>).



Kuva 7. Stratum Oy:n organisaatiokaavio

7 TOIMITUSLAUSEKKEIDEN VALINTA JA KÄYTTÖ

7.1 Yleistä Stratum Oy:n toimituksista

Suurin osa Stratum Oy:n päivittäisistä toimituksista on asiakkaiden tavaroiden toimituksia. Eli kuljetettavat tavarat ovat yhtiön asiakkaiden omaisuutta, koska Stratum Oy ei itse valmista pintakäsiteltäviä kappaleita. Toimitukset koostuvat pääosin tavaroiden toimituksista asiakkailta Stratum Oy:lle sekä päinvastoin, tai asiakkaalta Stratum Oy:lle ja edelleen jatkokäsittelyyn seuraavalle asiakkaalle.

Stratum Oy toimii pääsääntöisesti myyjänä toimituslausekkeessa, koska se tarjoaa tuotteita asiakkaille. Toimituksia tapahtuu asiakkailta itseltään Stratum Oy:lle, ilman kolmatta osapuolta eli ulkopuolista kuljetusyhtiötä, sekä myös kuljetusyhtiöiden välityksellä. Toimituksia tapahtuu myös sisäisesti yhtiön eri toimipisteiden välillä.

Kuten jo tämän opinnäytetyön teoriaosuudessa selvisi, tarvitsevat erityyppiset toimitukset eri toimituslausekkeen. Stratum Oy:ssä on valittu käytettäväksi kotimaisten- sekä kansainvälisten toimituslausekkeiden joukosta omiin toimituksiin parhaiten sopivat lausekkeet. Näitä toimituslausekkeitä, sekä niihin liittyviä esimerkkejä toimituksista käsitellään tämän opinnäytetyön osiossa 7.3.

7.2 Toimituslausekkeiden valinta

Incoterms- ja Finnterms-toimituslausekkeiden joukosta Stratum Oy:ssä on valittu seitsemän toimituslausekettä, jotka sopivat parhaiten yhtiön toimitusmuotoihin. Käytettävät toimituslausekkeet on valinnut yhtiön johto. Käytettävät lausekkeet on valittu parhaiten vastaamaan yhtiön jokapäiväisiä käytännön tilanteita.

Yksittäisessä toimituksessa käytettävän toimituslausekkeen valinta tapahtuu asiakkaan pyytäessä tarjousta. Stratum Oy:n edustaja sekä asiakas sopivat yhteisesti toimituksen yksityiskohdista. Samalla sovitaan myös asiakkaan kanssa toimituksessa käytettävästä toimituslausekkeesta. Koska Stratum Oy:n toimitukset koostuvat pääosin kotimaan toimituksesta ja koska toimitettava tavara on asiakkaan omaisuutta, pyritään aina

tarjousta tehtäessä toimittamaan tavara Ex Works lausekkeen alaisuudessa. Tällä pyritään siihen, että asiakas itse vastaa mahdollisemman pitkälle toimituksessa omasta omaisuudestaan.

7.3 Käytettävät toimituslausekkeet

Stratum Oy:n käyttää toiminnassaan pääsääntöisesti seitsemää valitsemaansa toimituslauseketta, jotka sopivat parhaiten päivittäisiin toimituksiin. Vaikka tarjousta tehdessä pyritään ensisijaisesti käyttämään Ex Works-lauseketta, tulee toiminnassa joskus tilanteita joissa tämän lausekkeen käyttäminen on mahdotonta. Stratum Oy:n toiminnassaan käyttämät toimituslausekkeet on valittu siten, että ne kattaisivat mahdollisimman laajasti sekä asiakkaan, että yhtiön omat tarpeet. Valinnassa on pyritty myös siihen, että ne kuvaisivat mahdollisimman selvästi asiakkaan sekä Stratum Oy:n vastuualueet toimitustapahtumassa, ettei mahdollisia väärinkäsityksiä pääsisi syntymään. Näitä seitsemää toimituslauseketta, sekä niihin liittyviä käytännön tilanteita käsitellään tämän opinnäytetyön seuraavissa osuuksissa tarkemmin.

7.3.1 Ex Works

Ex Works on usein käytetty toimituslauseke Stratum Oy:n toiminnassa. Se on Stratum Oy:n sekä asiakkaan kannalta hyvin toimiva lauseke toimituksissa. Koska tavara on yleensä asiakkaan omaisuutta, on asiakas siitä vastuussa suurimman osan toimituksesta.

Ex Works-lauseketta käytettäessä valmiiksi työstetty tavara asetetaan Stratum Oy:n tiloissa tavarantoimittajan, eli asiakkaan käytettäväksi. Vastuut riskeistä sekä kustannuksista siirtyy kun asiakkaalle ilmoitetaan tavarantoimittajan olevan noudettavissa. Tämä ajankohta tulee olla sama kuin myyntisopimuksessa jo aiemmin sovittu. Eli jos myyntisopimuksessa lukee, että toimitusajaksi ja paikaksi on sovittu esimerkiksi 4.5.2008 Stratum Oy, Kuparitie 5, Pori, on vastuu siirtynyt asiakkaalle siinä vaiheessa kun tavara on asetettu noudettavaksi kyseisessä paikassa, kyseisenä ajankohtana.

Lastaus kuuluu tämän toimituslausekkeen mukaan ostajalle, joten tätä toimituslauseketta on syytä käyttää tapauksissa, joissa asiakas pystyy itse omilla välineillään lastaamaan tavarantoimittajan kuljetusvälineeseensä. Muussa tapauksessa on pyritty

asiakkaan kanssa sopimaan erikseen lastausta koskevasta käytännöstä. Jos tavaran toimittaa tai vastaanottaa asiakkaan alihankkija, on syytä ottaa selvää asiakkaan ja alihankkijan kuljetussopimuksen yksityiskohdista.

7.3.2 FCA

Myös FCA-lauseke on käytössä Stratum Oy:n toimituksissa. Koska riskit ja kustannukset toimituksessa siirtyvät myyjältä ostajalle samassa pisteessä, on FCA molempien osapuolten kannalta varsin selkeä toimituslauseke.

Käytettäessä FCA-lauseketta Stratum Oy:n toimituksessa, vastuu riskeistä ja kustannuksista siirtyy asiakkaalle silloin kun tavara on luovutettu asiakkaalle tai hänen edustajalleen. Asiakkaan edustajana toimii Stratum Oy:n toimituksissa yleensä jokin kuljetusfirma.

FCA-toimituksessa myyjä eli Stratum Oy on velvollinen lastaamaan tavaran asiakkaan ajoneuvoon. Myös tätä lauseketta käytettäessä on oltava tietoinen asiakkaan tekemän kuljetussopimuksen yksityiskohdista, sillä ne määräävät tarkalleen milloin vastuu siirtyy asiakkaalle. Yleisesti voidaan ajatella vastuun siirtyvän silloin, kun tavara on laskettu esimerkiksi trukin piikeiltä asiakkaan tai hänen edustajansa ajoneuvoon.

7.4 Ulkomaan toimitukset

Seuraavat lausekkeet ovat harvoin käytössä Stratum Oy:n toimituksissa, koska ne sopivat paremmin ulkomaan toimituksiin. Vaikka suoraan ulkomailta tai ulkomaille tapahtuvia toimituksia on harvoin, on silti syytä käsitellä miten toimitukset näissä tapauksissa pyritään hoitamaan. Lausekkeet sisältävät yleensä asiakkaiden kanssa sisäisesti sovittuja yksityiskohtia tai erikseen kuljetussopimuksissa mainittuja toimituksiin liittyviä käytäntöjä.

7.4.1 CIF

CIF-lauseketta käytetään Stratum Oy:n ulkomaan toimituksissa. Tätä lauseketta käytettäessä Stratum Oy toimii myyjänä. Lauseke on suunnattu meriteitse tapahtuville

toimituksille. Lauseketta käytetään ns. käänteisesti, jolloin ostaja on vastuussa tavarasta suurimman osan toimitustapahtumasta. Lausekkeen käyttö edellyttää Stratum Oy:n ja asiakkaan välillä keskenään sovittuja yksityiskohtia.

Vastuu Stratum Oy:lle voidaan katsoa siirtyneen silloin kun tavara on lastattuna aluksessa sen päätesatamassa. Tässä tapauksessa myös tavaran vakuuttaminen kuuluu asiakkaalle eikä Stratum Oy:lle. Asiakas vastaa myös tavaran vientiselvityksestä lähtösatamassa. Vastuu tavaran riskeistä on kuitenkin Stratum Oy:llä siinä vaiheessa kun tavara on aluksessa päätesatamassa. Kustannusvastuu puolestaan on asiakkaalla päätesatamaan asti.

7.4.2 CPT

Myös CPT on Stratum-ulkomaantoimituksia koskeva lauseke. Lauseke sopii kaikille kuljetuksen muodoille. CPT-lauseketta käytetään myös ns. käänteisesti, jolla jälleen pyritään siihen, että asiakas itse vastaa omasta omaisuudestaan mahdollisimman pitkälle.

Vastuu CPT-lauseketta käytettäessä siirtyy silloin, kun asiakas eli ostaja, on toimittanut rahdin kuljettajalle lähtöpaikalla. Lähtöpaikka voi merkitä satamaa tai jotakin tiettyä paikkaa sisämaassa. Lisäksi asiakas eli ostaja tekee kuljetussopimuksen rahdinkuljettajan kanssa sovittuun määräpaikkaan, jossa Stratum Oy:n edustaja saa tavaran haltuunsa. Vastuut riskeistä ja kuluista ovat kuitenkin siirtyneet Stratum Oy:lle siinä vaiheessa kun rahdin kuljettaja on vastaanottanut tavaran sekä antanut myyjälle tai hänen edustajalleen rahtikirjan kuljetuksesta sovittuun määräpaikkaan.

7.4.3 CIP

Myös CIP-lauseke on hyvin harvoin Stratum Oy:n toimituksissa käytettävä lauseke. Lauseke on ostajan ja myyjän kannalta hyvä, koska riskin siirtyminen on siinä määritelty tarkasti.

Myyjä on tätä lauseketta käytettäessä toimittanut tavaran ostajalle silloin kun se on toimitettu rahdin kuljettajalle lähtöpaikalla. Tällöin myös riski tavarasta siirtyy.

Esimerkiksi jos Stratum Oy toimii tätä toimituslauseketta käytettäessä myyjänä, riski tavarasta on siirtynyt asiakkaalle silloin kun se on lastattu rahdinkuljettajan ajoneuvoon lähtöpaikalla eli ennalta sovitussa paikassa. Tässä tapauksessa myyjä eli Stratum Oy vastaa tavarankuljettamisesta johtuvista kustannuksista aina siihen asti kun tavara on toimitettu määräsattamaan tai terminaaliin. Lisäksi asiakkaan velvollisuuksiin kuuluu vakuuttaa tavara koko toimituksen ajaksi.

7.4.4 DDU

Myös DDU-lauseketta voidaan käyttää Stratum Oy:n ja asiakkaan sopimuksella käänteisesti. Lauseketta käytetään ulkomailta tulevien toimitusten yhteydessä. DDU:n hyvänä puolen on se, että ostaja hoitaa muodollisuudet omassa maassaan, joka helpottaa myyjän roolia. DDU-lausekkeessa ostaja eli asiakas toimittaa tavarankuljetuksen Stratum Oy:lle ajoneuvossa nimetyssä määräpaikassa. Vastuu siirtyy Stratum Oy:lle silloin kun ostaja tai sen edustaja purkaa lastin ajoneuvosta sovitussa määräpaikassa. Vastuu tuonti muodollisuuksista on Stratum Oy:llä. Ostajalla on vastuu kuljetusten kustannuksista sekä riskeistä siihen asti. Vastuu tavarankuljetuksesta liittyvistä tulleista veroista sekä muista tuontiin liittyvistä maksuista sovitaan asiakkaan kanssa erikseen. Koska EU:n sisäisessä kaupassa ei tullimaksuja eikä muita muodollisuuksia ole, on myös arvonlisäveron maksaminen sovittava asiakkaan kanssa erikseen.

7.4.5 DDP

DDP-lausekkeessa käytäntö on samankaltainen kuin DDU-lausekkeessa. Vastuu tavarankuljetuksesta siirtyy Stratum Oy:lle silloin kun asiakas purkaa tavarankuljetuksen ajoneuvosta sovitussa määräpaikassa. Mikäli asiakkaalla tai sen edustajalla ei ole ajoneuvossa tavarankuljetuksen purkamiseen tarvittavia välineitä, ja Stratum Oy:n edustaja joutuu suorittamaan purkamisen, siirtyy vastuu Stratum Oy:lle siinä vaiheessa kun tavara on nostettu nostovälineellä asiakkaan edustajan ajoneuvosta. Erona DDP- ja DDU-lauseketta käytettäessä on siinä, että DDP-lauseketta käytettäessä asiakas eli tässä tapauksessa ostaja hoitaa myös tuontitullaukseen liittyvät kustannukset, koska vastuut myyjän ja ostajan välillä käänteiset.

7.5 Poikkeustapauksia

Toimitustapahtumissa tulee välillä myös poikkeuksellisia tapauksia, joissa vastuualueiden raja muuttuu epäselväksi. Näitä tapauksia pyritään välttämään sekaannusten vuoksi, mutta välillä on pakko käyttää toimituksissa joitakin toimenpiteitä, jotta toimitusprosessi saadaan vietyä läpi.

Välillä Stratum Oy:ssä tulee tapauksia, joissa esimerkiksi toimitettavan kappaleen koko tai paino asettaa esteitä tai poikkeuksia lastaustapahtumaan. Kappaleen koon vuoksi voidaan joskus joutua lastaamaan kappale suoraan nosturilla asiakkaan ajoneuvon lavalle. Jos toimituksessa on sovittu käytettävän Ex Works-lauseketta, tulisi asiakkaan itse lastata kappale ajoneuvonsa lavalle. Tässä tapauksessa asiakas ei kuitenkaan voi käyttää Stratum Oy:n nostovälineitä, joten Stratum Oy:n työntekijöiden on itse suoritettava lastaus. Tällöin on syytä määrittää asiakkaan kanssa tarkalleen missä vaiheessa riski tavarasta siirtyy asiakkaalle. Yleisesti voidaan katsoa riskin siirtyvän siinä vaiheessa kun kappale on laskettu asiakkaan ajoneuvon lavalle ja nostovälineet irrotettu kappaleesta. Tämän kaltaisissa tapauksissa erikseen sovittava asiakkaan kanssa riskin siirtymisestä, jottei väärinkäsityksiä pääsisi syntymään.

Tavaran lastauksessa voi myös syntyä tilanne, jolloin joudutaan käyttämään tehdasalueella toimivan kuljetusyhtiön palvelua lastauksessa. Tällöin riski lastattavasta tavarasta siirtyy silloin, kun tavara on nostettu kuljetusyhtiön nostovälineellä ylös maasta. Riski tavarasta on kuljetusyhtiöllä kunnes se on laskettu Stratum Oy:n asiakkaan ajoneuvon lavalle. Myös tällaisessa tapauksessa pyritään asiasta sopimaan jo ennalta Stratum Oy:n, asiakkaan sekä noston suorittavan kuljetusyhtiön välillä, jotta kaikki osapuolet ovat selvillä siitä miten vastuut tilanteessa jakautuu.

Stratum Oy:ssä tapahtuu myös sisäisiä kuljetuksia eri tuotantoyksiköiden välillä. Nämä kuljetukset tapahtuvat yleensä ilman mitään toimituslauseketta. Sisäisiin kuljetuksiin liittyen ei kuitenkaan sekaannuksen vaaraa vastuualueista pääse syntymään, koska tavara on koko toimituksen ajan Stratum Oy:n hallussa. Näin ollen myös vastuu on koko ajan Stratum Oy:llä.

8 YHTEENVETO

8.1 Huomioita

Huomioitavaa on kuinka paljon toimituslausekkeet jättävät joskus tulkinnan varaa sekä myyjälle, että ostajalle. He voivat joissakin tapauksissa melko vapaasti sopia käytännön järjestelyistä toimituksessa, vaikka käytettäisiin jotakin tiettyä toimituslauseketta. Tosin vapaasti sovitut menettelytavat vaativat yleensä myyjältä ja ostajalta molemminpuolista luottamista ja usein siten myös pidempää asiakassuhdetta.

Stratum Oy on usein asiakkaidensa kanssa sopinut ennalta joistakin muutoksista toimitusten osalta. Toisaalta taas joskus toimitukset tulevat asiakkaalta Stratum Oy:lle kokonaan ilman toimituslauseketta. Tällöin rahtikirjaan on yleensä merkitty vain rahdin maksaja. Tästä on esimerkki työn lopussa liitteessä 1. Myös näissä tapauksissa asiakkaan kanssa vastuualueet toimituksessa on erikseen sovittu.

Tätä opinnäytetyötä tehdessä huomasi miten paljon toimituslausekkeet ovat joissakin tapauksissa sidoksissa muihin sopimuksiin, kuten kuljetussopimukseen ja alakohtaisiin sopimusehtoihin. Esimerkiksi kuljetussopimukseen viitaten, Viinikka-Monthan, (1995, 60) toteaa: ”Osapuolet voivat sopia myös siitä kenelle kuuluu tavaran purkaminen. Kappaletavaran purkaminen kuuluu ilman erillistä sopimista rahdinkuljettajalle. Jos siihen tarvittavaa apuvälinettä (esim. nosturia), eikä sitä ole ajoneuvossa itsessään, kuuluvat purkaustyöt yleensä vastaanottajalle”.

8.2 Opinnäytetyön merkitys

Tämän opinnäytetyön tekeminen osoitti, että joitakin toimituksia koskevia tapahtumia olisi syytä tarkastaa riskin siirtymisen osalta. Lisäksi asiakkaiden kanssa olisi tietyin väliajoin selvitettävä toimitusten yksityiskohtia, jotta pysyttäisiin selvillä jos jokin toimenpide toimitustapahtumassa muuttuu, joko ostajan tai myyjän puolelta.

Lisäksi vähäisiä muutoksia tuli tavaran lähetys- sekä vastaanotto-ohjeisiin. Nämä ohjeet löytyvät tämän opinnäytetyön liitteistä 1. ja 2. Joillakin Stratum Oy:n asiakkaista on

erilliset vaatimukset tavaransa pakkaamisesta. Pakkaamista koskevat ohjeet on yleensä toimitettu tavarán mukana. Jos pakkaamista koskevia ohjeita ei ole tavarán mukana toimitettu, pyritään tavara pakkaamaan samalla tavalla kuin asiakas on sen toimittaessaan pakannut.

LÄHDELUETTELO

Räty, A. 2006. Incoterms, kauppatavat ja toimituslausekkeet. Helsinki: Suomen Logistiikkayhdistys ry.

Finnterms 2001. 2001. Kotimaankaupan toimituslausekkeet. Porvoo: Suomen Logistiikkayhdistys ry.

Viinikka-Monthan, T. 1995. Rahdinkuljettajan tavaravastuu maantiekuljetuksissa. Turku: Turun kauppakorkeakoulu.

Suomen kuljetusopas [haettu 22.4.2008] Saatavissa: <http://www.kuljetusopas.com/kuljetus/toimituslausekkeet/>.

Stratum Oy. Stratum Oy:n kotisivut. [haettu 8.4.2008]. Saatavissa: <http://www.stratum.fi/fin.htm>.

If Oy. If Oy:n kotisivut. [haettu 22.4.2008] Saatavissa: [http://www.if-insurance.com/web/marine.nsf/noframes/FB69E3AE3F8D26A7C1256DC500392435/\\$file/Finnish.pdf](http://www.if-insurance.com/web/marine.nsf/noframes/FB69E3AE3F8D26A7C1256DC500392435/$file/Finnish.pdf)

Suomen logistiikkayhdistys ry. [haettu 22.4.2008] Saatavissa: <http://logistics.glossary.fi/index/Finnterms.htm>

LIITE 1

210508/TS

OHJE

TAVARAN LÄHETYS STRATUM OY, PORI

Lähtevän tavarankäsittelyssä huomioitavat asiat:

1. Lähtevän tavarankäsittely

- Pakkaus on osa laatua ja laadusta asiakas maksaa.
- Osoitemerkinnot vastaanottajasta on oltava jokaisessa pakkauksessa. Rahtikirjasta ilmenee lähetettävien kollojen lukumäärä.
- Tavarapakkauksessa tai lavassa olevat pakkausmerkinnät vastaanottajasta ovat yhteneviä lähetteen tai rahtikirjan kanssa.
- Tavaraa EI SAA luovuttaa ilman rahtikirjaa tai lähetettä. Myös Stratumin omissa kuljetuksissa pätee sama sääntö. Tällöin käytetään sisäistä lähetettä tai siirtoasiakirjaa, jolla varmistetaan että kohteessa tavarankäsittelijä löytyy.

2. Asiakirjan kuittaus

- Tavarankäsittelijältä otetaan aina kuittaus ja nimenselvitys sekä merkitään nouto päivämäärä.
- Ennen kuittauskäsittelyä tarkastetaan, että rahdin maksaja on merkitty oikein: pääsääntöisesti lähetettävissä asiakastöissä maksaja on vastaanottaja, eli asiakas. Varmistakaa, että rasti on oikeassa paikassa.
- Jos tavara ei vastaa rahtikirjan tietoja, niin älkää allekirjoittako lähetettä tai rahtikirjaa. Otettava välittömästi yhteys esimieheen.

3. Lähetteen ja/tai rahtikirjan käsittely

- Allekirjoituksilla varustettu lähete tai rahtikirja toimitetaan välittömästi lähetetyn tavarankäsittelijän lokeroon toimistoon.
- Huomioikaa, että omalla autolla tehtäviin sisäisiin kuljetuksiin on tehty sisäisen kuljetuksen lähete tai siirtoasiakirja. Nämä ovat yhtä tärkeitä asiakirjoja kuin muidenkin toimitusten asiakirjat, joten niiden kanssa toimitaan samalla tavalla.

4. Toiminnan tehostamisen tarkoitus

- Asiallisilla pakkausmerkinnöillä, läheteillä ja rahtikirjalla varmistetaan lähetetyn tavarankäsittelijän perillemeno ja jatkokäsittely kohteessa.

- Joissakin tapauksissa toimituslausekkeen mukainen laskutusperuste syntyy kun tavara on lähtenyt.
- Virka-ajan ulkopuolella tapahtuvissa lähetyksissä riski väärän tavaran luovuttamiseen kasvaa.
- Voidaan tarkastaa, että kaikki lähetetty tavara on laskutettu.

LIITE 2

220508/TS

OHJE

TAVARAN VASTAANOTTO STRATUM OY, PORI

Tulevan tavarahan vastaanotossa huomioitavat asiat:

5. Tulevan tavarahan tarkastus ja asiakirjan kuittaus

- Henkilö, joka kuittaa tulevan tavarahan vastaanotetuksi, on velvollinen tarkastamaan lähetyksestä seuraavat asiat:
 -
 - Silmämääräisesti, että pakkaus on ehjä (tällöin voidaan olettaa, että sisältökin on ehjä).
 - Tavarassa olevat pakkausmerkinnät vastaanottajasta on yhtenevä lähetteen tai rahtikirjan kanssa.
 - Rahdin maksaja on oikein: pääsääntöisesti tulevissa asiakastoissa rahdinmaksaja on LÄHETTÄJÄ, eli asiakas. Lähetettävissä maksaja on vastaanottaja eli asiakas. Varmistakaa, että rasti on oikeassa paikassa tai merkintä maksajasta on oikein.
 - Mikäli pakkauksessa tai lähetyksessä on poikkeavuutta, niin merkitkää rahtikirjaan vastaanottajan huomautus. Huomautus merkitään; muut tiedot tai varaumat sarakkeeseen. Tällöin tavarahan kuljettajalle siirtyy vastuu mahdollisista vahingoista.
 - Jos tavara ei vastaa rahtikirjan tietoja, niin älkää allekirjoittako lähetettä tai rahtikirjaa.
 - Poikkeamatapauksessa on aina otettava välittömästi yhteys esimieheen (tai tilaajaan jos nimi tiedossa).

6. Lähetteen ja/tai rahtikirjan käsittely

Lähete tai rahtikirja toimitetaan välittömästi tulevan tavarahan lokeroon toimistoon. Mikäli lähetyksessä ei ole kyseisiä asiakirjoja, niin tieto esimiehelle missä tavara on ja milloin tullut. Huomioikaa, että omalla autolla tehtäviin sisäisiin kuljetuksiin on tehty sisäisen kuljetuksen lähetteet. Nämä on yhtä tärkeitä asiakirjoja kun muidenkin toimitusten asiakirjat, joten niiden kanssa toimitaan samalla tavalla.

7. Toiminnan tehostamisen tarkoitus

Näillä toimilla estetään tavaran häviämiset ja estetään ylimääräiset valohoidot asiakkaiden tilausten tekemisessä. Tulleet työt kirjataan tuotannon seurantaohjelmaan samalle päivälle kun tavara on todella tullut. Näin voidaan seurata tarkemmin tuotannon todellisia läpimeno aikoja.