

”YHTEISÖ AUTTAA, KUN EI ITTE OSAA”

Aulan Avainringin® asukkaiden toiveita ja tarpeita
verkostoasumispalvelun yhteisöllisyyden kehittämiseksi

Sofia Yamamoto

Opinnäytetyö, syksy 2016

Diakonia-ammattikorkeakoulu

Sosiaalian koulutusohjelma

Sosionomi (AMK)

2.9.2016

TIIVISTELMÄ

Yamamoto, Sofia. ”Yhteisö auttaa, kun ei itte osaa” Aulan Avainringin® asukkaiden toiveita ja tarpeita verkostoasumispalvelun yhteisöllisyyden kehittämiseksi. Syksy 2016, 63 s., 2 liitettä. Diakonia-ammattikorkeakoulu, Sosiaali-alan koulutusohjelma, sosionomi (AMK).

Tämän opinnäytetyön tarkoitus oli kartoittaa Aula-työkotien Kannatusyhdistys ry:n verkostoasumispalvelu Aulan Avainringin kehitysvammaisten asukkaiden toiveita ja tarpeita, sekä selvittää miten verkostoasumispalvelun yhteisöllisyyttä tulisi tukea ja kehittää, jotta se parhaiten vastaisi niitä. Tavoitteena oli lisätä Aulan Avainringin kehittämisprosessin asiakaslähtöisyyttä ja vahvistaa asukkaiden välistä yhteisöllisyyttä.

Tutkimus oli luonteeltaan kvalitatiivinen eli laadullinen ja sen kohderyhmänä olivat Aulan Avainringin asukkaat. Tutkimuksen aineisto kerättiin teemahaastattelujen avulla. Teemahaastattelut suoritettiin tammi- ja helmikuussa 2015. Haastatteluihin osallistui viisi asukasta.

Tutkimustuloksista selvisi, että Aulan Avainringin asukkaat eivät tällä hetkellä koe yhteisöllisyyttä osana Aulan Avainringin asumista. Vuonna 2013 ja vuonna 2015 perustetun Aulan Avainringin haastateltujen asukkaiden kokemassa yhteisöllisyydessä ei ollut merkittävää eroa. Vuonna 2015 perustetun Avainringin asukkaat olivat kuitenkin ensimmäisen Avainringin asukkaita motivoituneempia asumaan yhteisöllisemmin. Tästä voidaan päätellä, että Aula-työkotien Kannatusyhdistys ry:n tähänastainen kehittämis työ Aulan Avainringin yhteisöllisyyden tukemiseksi on ollut onnistunutta.

Tutkimuksen perusteella suositellaan Aula-työkotien Kannatusyhdistys ry:n jatkavan Aulan Avainringin kehittämistä yhteisöllisemmäksi, sillä se edistää kehitysvammaisten henkilöiden inklusiota ja lisäksi tuloksista kävi ilmi, että asukkailla oli useita tarpeita ja suoria sekä epäsuoria toiveita asumispalvelun yhteisöllisyyden kehittämiseksi.

Tärkeimpinä kehittämisideoina nousi esille, että asumispalvelun yhteistoimintaa pitää joltain osin muokata ja laajentaa vastaamaan asukkaiden toiveita ja tarpeita. Yhteistoiminnan suunnittelussa ja toteutuksessa voitaisiin hyödyntää yhteistyökumppaneina esimerkiksi alan opiskelijoita ja kolmannen sektorin toimijoita. Tämän lisäksi tulevien Aulan Avainringien markkinointia tulisi kohdentaa suoraan kehitysvammaisille asiakkaille paikkoihin, joissa he liikkuvat, jotta asukkaiksi hakeutuisivat yhteisöllisestä asumisesta kiinnostuneet henkilöt.

Asiasanat: Inklusio, yhteisöllisyys, kehitysvammaisuus, verkostoasuminen, tuettu asuminen

ABSTRACT

Yamamoto, Sofia. Residents' expectations and needs for developing the sense of community within the Aulan Avainrinki® supported living network. 63 p., 2 appendices. Language: Finnish. Helsinki, Autumn 2016. Diaconia University of Applied Sciences. Degree Programme in Social Services. Degree: Bachelor of Social Services.

Aulan Avainrinki® supported living network is governed by the supporting association for Aula-työkoti. The aim of this qualitative thesis was to interview Aulan Avainrinki® residents who have developmental disabilities. The purpose was to map out how the sense of community should be supported for it to correspond to the residents' expectations and needs. Furthermore, the aim was to increase the customer-focus in developing Aulan Avainrinki® services in order to increase the sense of community among its residents.

The data was gathered through theme interviews held in January and February 2015. Five people participated to the interviews. The results of the study showed that the Aulan Avainrinki® residents do not currently experience a sense of community within their living network. As to the Aula Avainrinki® networks founded in 2013 vs. 2015, the residents' interviews showed no significant differences. However, the residents of the network founded in 2015 were slightly more motivated to live in an interactive manner. A conclusion can be made that the developmental work within Aulan Avainrinki® done by the supporting association for Aula working home has been successful.

As a result of this study, it is suggested that the supporting association for Aula working home continues in developing the Aulan Avainrinki® supported living network towards the goal that the residents experience a sense of community. This experience would enhance the inclusion of the people with developmental disabilities. It was also discovered that the residents have several expectations for the development of the supported living network.

This study suggests that the most important area where the developmental work needs to be done is the activities organized for the residents; they should correspond more to the residents' own ideas and needs. Planning and organizing these activities could be done in co-operation with students and other third members. In addition, the supported living networks that are created in the future, should be advertised directly to the people with developmental disabilities. The advertising could be done in places where the people with developmental disabilities visit, so that the people who wish to live with more of an interactive manner in a supported living network would then have a change to become a resident.

Keywords: Inclusion, a sense of community, developmental disabilities, living networks, supported living

SISÄLLYS

1 JOHDANTO	6
2 KEHITYSVAMMAISUUS	8
2.1 Näkökulmia vammaisuuteen	9
2.2 Laitoksista osaksi yhteiskuntaa – vammaisuuden historia lyhyesti.....	10
2.3 Kehitysvammaisen henkilön itsenäisyyden tukeminen	12
3 YHTEISÖLLISYYS.....	15
3.1 Yhteisöllisyyden syntyminen.....	15
3.2 Yhteisöllisyys osana asumispalveluja.....	16
4 AULA-TYÖKOTIEN KANNATUSYHDISTYS RY	19
4.1 Aulan Avainrinki®.....	21
5 TUTKIMUKSEN TOTEUTUS	24
5.1 Tutkimuksen tarve	25
5.2 Tarkoitus, tavoitteet ja tutkimuskysymykset.....	26
5.3 Teemahaastattelut.....	26
5.4 Aineiston analyysi.....	28
6 TUTKIMUKSEN TULOKSET	30
6.1 Sosiaaliset verkostot	30
6.1.1 Ihmiset ja yhteisöt	30
6.1.2 Hyvän ystävän ominaisuudet.....	32
6.1.3 Hyvä porukka	33
6.2 Yksinäisyys.....	34
6.3 Yhteydenpito	36
6.4 Yhteisöllisyys.....	37
6.5 Aulan Avainrinki.....	38
6.5.1 Kokemukset Aulan Avainringistä	38

6.5.2 Muutto Aulan Avainrinkiin	40
6.5.3 Aulan Avainringin toiminta ja toiveita sen kehittämiseksi	41
7 TUTKIMUKSEN TULOSTEN ANALYYSI.....	44
7.1 Asukkaiden tarpeet yhteisöllisyydelle	46
7.2 Asukkaiden toiveet yhteisöllisyydelle.....	48
8 POHDINTA	50
8.1 Kehittämissuositukset Aulan Avainringille.....	50
8.2 Tutkimuksen eettisyys ja luotettavuus	52
8.3 Jatkotutkimuksen tarve.....	53
LÄHTEET.....	55
LIITE 1 Kirjallinen lupa Aulan Avainringin asukkailta haastatteluiden tekemiseen ja niiden käyttämiseen opinnäytetyössä.....	60
LIITE 2 Teemahaastatteluiden runko	61

1 JOHDANTO

Kehitysvammaisten ihmisoikeudet ovat olleet viime vuosina yhteiskunnallisen keskustelun kohteena ja saaneet tuekseen mm. Suomen vammaispoliittisen ohjelman vuosiksi 2010–2015 sekä kansainvälisen YK:n yleissopimuksen vammaisten henkilöiden oikeuksista (engl. Convention on the Rights of Persons with Disabilities, CRPD). Näiden sopimusten tarkoituksena on edistää kehitysvammaisten oikeutta yhdenvertaiseen kohteluun ja tasa-arvoiseen osallisuuteen. Suomen vammaispalveluissa käydäänkin läpi laajaa rakennemuutosta, jonka yhtenä tavoitteena on asteittain lakkauttaa laitosasuminen vuoteen 2020 mennessä (Terveysten ja hyvinvoinnin laitos 2015). Tämä nostaa esille tarvetta kehittää tilalle täysin uudenlaisia asumispalveluita, jotka vastaisivat erilaista tukea tarvitsevien ihmisten tarpeita, mutta tukisivat silti jokaisen oikeutta olla osallinen oman elämänsä päätöksiin ja ympäröivään yhteiskuntaan.

Tämän opinnäytetyön toimeksiantajana toimii Aula-työkotien Kannatusyhdistys ry, joka tarjoaa kehitysvammaisille henkilöille asumispalveluita Helsingissä. Aulan Avainringi® on tuettua verkostoasumista, jonka asukkaat asuvat lähellä toisiaan tavallisessa asuntokannassa. Tämän opinnäytetyön tarkoitus oli selvittää haastattelemalla Aulan Avainringin asukkaita, miten verkostoasumispalvelun yhteisöllisyyttä tulisi tukea ja kehittää, jotta se vastaisi parhaiten asukkaiden toiveita ja tarpeita. Tavoitteena oli lisätä Aulan Avainringin kehittämisprosessin asiakaslähtöisyyttä ja vahvistaa asukkaiden välistä yhteisöllisyyttä.

Opinnäyteyhteistyö Aula-työkotien Kannatusyhdistyksen kanssa syntyi luontevasti kiinnostuksestani jatkaa työtä yhdistyksen kanssa kahden harjoittelujakson jälkeen ja yhdistyksen tarpeesta kehittää Aulan Avainringiä asiakaslähtöisemmäksi ja yhteisöllisemmäksi palveluksi. Opinnäytetyöprosessin lähtökohtina toimivat Aulan arvot, jotka ovat asiakaslähtöisyys, yksilöllinen huomioiminen, tasa-arvoinen kohtaaminen ja rohkeus kehittää uutta (Aula-työkoti i.a.a). Omana tavoitteenani oli kasvattaa ammatillista tietämystäni

vammaisten henkilöiden asumiseen ja kansalaisuuden tukemiseen liittyvistä vammaispoliittisista kysymyksistä sekä kuulla Aulan Avainringin asukkaiden kertomuksia omasta elämästään, asumisestaan ja tukiverkostoistaan. Keskustelut asukkaiden kanssa olivatkin hedelmällisiä ja niiden pohjalta opinnäytetyö sai myös nimensä ”Yhteisö auttaa, kun ei itte osaa.” Sitaatti on yhden asukkaan näkemys siitä, mitä yhteisöllisyys käytännössä tarkoittaa.

2 KEHITYSVAMMAISUUS

Sana ”vammainen” on melko uusi kielenkäytössämme, mutta on nykyään vakiintunut ilmaisu henkilöstä, joka fyysisen tai psyykkisen terveyden rajoitteiden vuoksi ei pysty toimimaan täysipainoisesti fyysisessä tai sosiaalisessa ympäristössä. Ennen käytettiin yleisemmin tarkkoja vamman ominaislaatua kuvaavia termejä, minkä vuoksi eri ryhmiä yhdistävää termiä ei juuri tarvittu. Mitä vammaisuus sitten on? Sitä voidaan määritellä monella tavalla riippuen siitä mistä näkökulmasta sitä tarkastellaan. Vammaiseksi henkilöksi voidaan yleisesti määritellä ihminen, jolla on pitkäaikaisia tai pysyviä toimintarajoitteita ja vaikeuksia suoriutua tavanomaisista elämän toiminnoista omassa elinympäristössään. Yleiskielessä vammaisuus liitetään usein sairauteen, mutta vamma ei ole sama asia kuin sairaus ja vammainen ihminen ei siis vammansa vuoksi ole sairas. Vammaisuuden vastakohtakaan ei täten ole terve vaan ei-vammainen. (Repo 2006, 9.)

Yleisellä tasolla määriteltynä kehitysvammaisuus on yksi vammaisuuden muoto, joka on synnynnäisen tai kehitysiässä saadun sairauden, toiminnan häiriön, vian tai vamman aiheuttama. Se ilmenee kehityksen tai henkisen toiminnan estymisenä tai häiriintymisenä ymmärryksen alueella, minkä vuoksi kehitysvammaisen on tavallisesti muita henkilöitä vaikeampi oppia uusia asioita, soveltaa aiemmin oppimaansa uusissa tilanteissa ja hallita itsenäisesti elämäänsä. (Arvio & Aaltonen 2011, 12–13.) Kehitysvammaisuuden tai siihen liittyvien syiden perusteella myönnettyjen etuuksien saajien määrän perusteella voidaan arvioida Suomessa olevan noin 30 000 kehitysvammaista ihmistä. Tämä ei kuitenkaan kerro koko totuutta, sillä oletettavaa on, että etuuksia on haettu muillakin kuin kehitysvammaisuuden perusteilla ja toisaalta jätetty hakematta, vaikka etuuksiin olisikin oikeutettu. (Mantero 2006, 166.)

2.1 Näkökulmia vammaisuuteen

Lääketieteen näkökulmasta kehitysvammaa määriteltäessä käytetään Suomessa Maailman terveysjärjestö WHO:n luomaa ICD-10-asteikon kriteerejä. Tällöin puhutaan nimenomaan älyllisestä kehitysvammasta. ICD-10-asteikon mukaan kehitysvamma voidaan todeta, jos psykologien suorittamassa tutkimuksessa älykkyydosamäärä jää alle 70:n, iän mukaiset käsitteelliset, sosiaaliset ja käytännölliset taidot eivät vastaa odotuksia ja jos vamma on ilmennyt kehitysiässä. Luokituksessa kehitysvammaisuus jaotellaan neljään eri asteeseen: lievään, keskivaikeaan, vaikeaan ja syvään kehitysvammaan. Kehitysvammaisen henkilön saamat etuudet ja palvelut perustuvat yleisimmin Suomessa nimenomaan ICD-10-diagnoosiin, mutta palvelujen ja etuuksien saaminen ei aina edellytä diagnoosia, vaan todettua tarvetta kyseisiin palveluihin tai etuuksiin. (Arvio & Aaltonen 2011, 12–13; Vernerinen 2014a.)

Vammaistutkimus pohjautui pitkään WHO:n luomaan kansainväliseen ICIDH (International Classification of Impairments, Disabilities and Handicaps) 1980 - luokitukseen, joka on yksi tunnetuimmista vammaisuuden määrittelymalleista. Luokitus sai kuitenkin osakseen paljon kritiikkiä siitä, ettei se ota huomioon ihmisen toimintakykyyn vaikuttavia tekijöitä kokonaisvaltaisesti. Vuonna 2001 WHO julkisti uudenlaisen toimintakykyä ja vammaisuutta koskevan luokituksen nimeltään ICF (International Classification of Function, Disability and Health) 2001, joka huomioi yksilötekijöiden lisäksi myös ympäristötekijöitä ja näiden pohjalta henkilön toimintamahdollisuuksia. (Repo 2006a, 9–11.)

WHO:n malleja on kritisoitu vahvasti ja vastapainoksi esimerkiksi vammaisliikkeet ovat tarjonneet sosiaalista mallia vammaisuudelle. Vehmaksen (2005, 113) mukaan lääketieteellinen määrittely jättää huomiotta vammaisuuden kokemukseen liittyvät sosiaaliset ja materiaaliset muuttujat, niin että merkittävät tekijät vammaisen ihmisen elämän muotoutumisessa jäävät huomiotta. Sosiaalisen mallin mukaan ympäristö tarjoaa sekä syyn että ratkaisun vammaisuuteen. Ongelmien ratkaisun nähdään ensisijaisesti olevan

yhteiskunnan eikä yksilön muokkaamisessa. Kehon fyysiset ominaisuudet erotetaan vammaisuudesta, joka määritellään esisijaisesti sosiaalisesti tuotetuksi tilaksi. (Repo 2006a, 9–12.) Sosiaalinen malli vammaisuudesta ei kuitenkaan kiellä fyysisten vammojen olemassaoloa ja merkitystä, vaan keskittyy sosiaalisiin tekijöihin, jotka aiheuttavat esteitä vammaisten elämään ja rajoittavat heidän osallisuuttaan yhteiskuntaan (Vehmas 2005, 114–115).

Länsimaissa vammaisuus ja kehitysvammaisuus on viime vuosikymmeninä määritelty yleisimmin toimintakyvyn näkökulmasta, niin että on kysymys yksilön ja ympäristön välisestä suhteesta. AAMR (the American Association for Mentally Retarded) on esitellyt tämän määritelmän, jolla viitataan toimintakyvyn oleellisiin rajoituksiin (Mantero 2006, 165). Toimintakyky on laaja yläkäsite, joka kuvastaa yksilön mahdollisuuksia ja edellytyksiä selviytyä arjessa. Toimintakykyä voidaan tarkastella jakamalla se neljään osa-alueeseen, jotka ovat fyysinen, psyykinen ja sosiaalinen toimintakyky. Näiden toimintakyvyn osa-alueiden yksilöllinen tarkastelu nostaa esille vammaisen henkilön jokapäiväisen elämän ulottuvuudet ja sekä henkilön heikkoudet että vahvuudet. (Verner 2014b.) Toiminnallinen näkökulma ottaa huomioon sekä fyysiset että sosiaaliset tekijät, mutta on tärkeää muistaa, että jokainen on ennen muuta yksilö ainutlaatuisine piirteineen, eikä häntä siten voida täydellisesti kuvata minkään määrittelyn avulla.

2.2 Laitoksista osaksi yhteiskuntaa – vammaisuuden historia lyhyesti

Kehitysvammaisiin henkilöihin kohdistuvien palveluiden ja politiikan ideaalit ovat muuttuneet merkittävästi viimeisen neljänkymmenen vuoden aikana. Tämän päivän keskeisiä avainsanoja ovat normalisaatio, integraatio ja inklusio. Laitosten ja eriytettyjen palveluiden purku on kansainvälinen trendi (Tøssebro 2006, 173174.), joka on nähtävissä myös YK:n vammaisten henkilöiden oikeuksia koskevassa yleissopimuksessa ja sen valinnainen pöytäkirjassa, jonka ovat tähän mennessä ratifioineet 162 maata (United Nations 2016). Karkeasti tätä muutosta kehitysvammaisten ihmisten asemassa voidaan kuvata

muutoksena passiivisesta hoidon ja kuntoutuksen kohteesta, potilaasta, aktiiviseksi toimijaksi, kansalaiseksi, jolla on samat oikeudet kuin kaikilla muillakin ihmisillä (Vesala 2013). Tämän kaiken syvempi merkitys ja tavoite on vammaisten henkilöiden tasa-arvo ja jotta voidaan todella ymmärtää mitä ja miksi nykypäivän vammaispolitiikka tavoittelee, täytyy ensin tarkastella vammaisuuden historiaa.

Vammaisuuteen ja vammaisiin ihmisiin on läpi länsimaisen historian suhtauduttu syrjivästi ja jopa pelokkaasti. Vehmaan (2005, 31) mielestä vammaisuutta koskevat pelot liittyvät ihmisiin juurtuneeseen erilaisuuden pelkoon, joka taas Revon (2006c, 13) mukaan on johtanut jopa vammaisten henkilöiden vainoamiseen ja heitteille jättämiseen. Tämän tyyppisen ajatteluilmapiirin syntymiseen on vaikuttanut vahvasti taikauskoinen käsitys vammaisuuteen liittyvästä pahasta ja Jumalan rangaistuksesta. Vammaisten ihmisten koettiin tuottavan häpeää perheilleen, mutta toisaalta heitä myös säällittiin ja haluttiin suojella, minkä vuoksi heidät usein salattiin ja eristettiin täysin ympäröivästä yhteisöstä. (Repo 2006c 13.) Vammaisten ihmisten ei länsimaisissa yhteiskunnissa 1900-luvun alussa uskottu integroituvan teollistuvaan yhteiskuntaan, vaan heidät nähtiin henkilöinä, jotka syyllistyvät rikoksiin, harjoittavat haureutta ja ovat köyhiä. Tämä johti rotuhygienian aatteen kehittymiseen ja heitä varten rakennettiin suuria laitoksia, joita taas on 1980-luvulta lähtien kritisoitu vahvasti. (Verner 2016.)

1980-luvulta lähtien Suomessa on käyty voimakasta keskustelua laitoshoidosta ja sen eettisyydestä. Normalisaation, integraation ja tänä päivänä inklusion korostamisen ovat aloittaneen erityisesti vammaisalan järjestöt. Normalisaatioperiaatteen mukaan kehitysvammaisilla henkilöillä on oikeus elää samanlaista elämää kuin muillakin yhteiskunnan jäsenillä. Kehitysvammaisten henkilöiden integroiminen yhteiskuntaan puolestaan on nähty välineeksi normalisaation toteuttamiseksi. Normalisaatiolla on pyritty muuttamaan olosuhteet mahdollisimman tavallisiksi esimerkiksi rakentamalla asuntoloita tavallisille asuinalueille ja näin edistää vammaisten henkilöiden integroitumista yhteiskuntaan. (Vesala 2013.)

Myöhemmin integraation sijasta on alettu puhua inkluusiosta. Inkluusiossa korostuu ajatus, jonka mukaan yhteiskunnan tulee olla avoin ja kaikkien saavutettavissa, jolloin painopiste on pikemmin ympäristön, kuin yksilön muuttamisessa. Seuraava askel kohti inkluusiota on luoda erilaisia ohjatun asumisen palveluita. Toistaiseksi tuetun asumisen muodot, joissa kehitysvammaisen henkilö asuu yksin, ovat kehittyneet hitaasti. (Verner 2016.) Jo olemassa olevat vammaisen henkilöt itsenäistä asumista tukevat asumispalvelut ja erityisesti hajautetun asumisen palvelut, kuten Aulan Avainrinki edustavat siis tulevaisuutta ja inkluusion suuntaa.

2.3 Kehitysvammaisen henkilön itsenäisyyden tukeminen

Kehitysvammaisen henkilö on todennäköisesti turvautunut elämänsä aikana tavallista enemmän vanhempiensa ja muiden ihmisten apuun, mikä voi tehdä itsenäistymisestä haastavaa. Nuoruusiän tärkeä kehityshaaste, vanhemmista asteittain irtautuminen ja oman identiteetin luominen voi olla vaikeaa, kun juuri vanhemmat ovat usein tärkeimmät auttajat. Silti sekä nuoren että vanhempien olisi uskallettava irrottautua liian tiiviistä suhteesta ja luotettava nuoren kykyyn tehdä itse omaa elämäänsä koskevia päätöksiä. Kehitysvammaisen henkilön aikuisuuden ja itsenäisyyden perusajatus on ikätason mukainen kohtelu ja elämisen malli. (Repo 2006b, 397, 402.)

Ihmisyyteen liittyvä tarve kuulua vertaisryhmään ja kokea osallisuuden tunnetta. Toisilta ihmisiltä saatu vertaistuki ja sitä kautta opittu esimerkki ja kokemusten jakaminen on yksi terveen itsetunnon rakennuspalikoista. On tärkeää, että ihmisellä on realistinen kuva omista vahvuuksistaan ja heikkouksistaan sekä oikeanlaista tietoa vammastaan. Osallisuuden kokemukset kasvattavat myös jokaisen yhteisön jäsenen vammastietoutta ja itsetuntemusta, jotka taas ovat itsenäistymisprosessissa oleellisia asioita. Vaikka vamman yhdistämä vertaisuus on tärkeää, on myös yhtä tärkeää, että vammaisen henkilö saa kokea vertaiskokemuksia ei-vammaisten henkilöiden kanssa ja oppia, että vamma on vain yksi häntä määrittävä asia. (Repo 2006b 398–399.)

Rakennettu ympäristö ja yhteiskunta jossa elämme, on yleisesti suunniteltu ja rakennettu ei-vammaisille ihmisille. Tämä tarkoittaa sitä, että se on täynnä esteitä, jotka hidastavat ja voivat jopa tehdä mahdottomaksi vammaisen ihmisen itsenäisyyden ja täyden kansalaisuuden. (Vehmas 2005, 127–128.) Erilaiset apuvälineet, kodinmuutostyöt yms. siis tukevat vammaisten tasa-arvon lisäksi myös heidän itsenäisyyttään. Vammaisuus on siis ihmisessä, mutta ongelmat yhteiskunnassa.

Yksi tärkeimmistä itsenäisen elämän edellytyksistä on henkisen vanhemmista irtautumisen lisäksi mahdollisuus fyysiseen irtautumiseen lapsuudenkodista ja muutto omaan kotiin. Vammaisten kokemusten mukaan lapsuudenkotiin jääminen tarkoittaa samalla sitä, että he jäävät iästä riippumatta lapsen asemaan. Tarkoituksenmukaisen asumismuodon löytyminen on tärkeää siitakin syystä, että vammaiset henkilöt viettävät usein ison osan ajastaan kotona, sillä vammaisten osallistuminen koulutukseen, työelämään ja vapaa-ajan viettoon kodin ulkopuolella on keskimääräistä pienempää. (Repo 2006b, 401–403.)

Itsenäinen asuminen on usein yksi vammaisten henkilöiden suurimmista tuentarpeista ja asumisen tukeminen onkin samalla myös itsenäisyyden ja osallisuuden tukemista. Vammaisten henkilöiden itsenäinen asuminen tulisi järjestää yksilöllisesti ja asiakaslähtöisesti, mutta vasta 2000-luvun alkupuolella on systemaattisemmin lähdetty suunnittelemaan ja toteuttamaan kehitysvammaisille tarkoitettuja yksilöllisiä asumispalveluja. (Teittinen i.a, 72.) Kehitysvammaisen henkilön saaman tuen ja palveluiden on tarjottava hänelle mahdollisuus osallistua ja toimia yhteisössään sekä käyttää muiden tavoin myös yleisiä palveluja. Hänen tulee voida asioida itse kaupassa, pankissa käyttää yleisiä vapaa-aika ja harrastuspalveluja, osallistua yhteiskunnalliseen toimintaan ja saada myös kaikkeen toimintaansa tukea. Yhteiskunnallisen osallistumisen ja sosiaalisen kanssakäymisen tukeminen on määritelty osaksi henkilökunnan työnkuvaa. (Vernerinet 2013.) Kehitysvamma-alalla työskentelevän ammattilaisen on erittäin tärkeä tiedostaa, että osallisuuden mahdollistaminen on keskeinen osa työtä.

Vammaisten ja muiden erityisryhmien itsenäistä asumista tavallisissa erillisissä asunnoissa on mahdollista toteuttaa erilaisten asumisen ratkaisujen avulla. Hajautettu asuminen tarkoittaa asumista tavallisessa asuntokannassa kotiin vietävän tuen turvin. Hajautetun asumisen malleihin kuuluvat yleensä lähistöllä sijaitsevat yhteistilat tai toimintapisteet, joita asukkailla on mahdollisuus käyttää. Asukkailla tulee lisäksi olla edellytykset käyttää alueen yleispalveluja. Verkostoasuminen on yksi hajautetun asumisen malli. Verkostoasuminen on kehittämisprosessi, jossa asukas on mukana yhtenä keskeisenä toimijana asumisratkaisun suunnittelussa. Verkostoasumisen kehittämisprosessi perustuu asuntoalueiden tutkimiseen ja niiden resurssien hyödyntämiseen. Verkostoasumisessa yhteisön hyväksi tehtävä toiminta ei rajaudu vain asumisyksiköihin, vaan ulottuu laajemmin lähiympäristöön. Tällaiseen toimintaan panostetaan paljon ulkomaisissa malleissa, etenkin Iso-Britanniassa, mutta Suomessa ne ovat vasta kehitteillä. Hajautetun asumisen järjestämisessä sekä ulkomailla että kotimaassa on lähtökohtana se, että asuminen ja tuki ovat erillisiä. (Huotari, Pitkänen, Puumalainen & Törmä 2015 ,9, 66–68.)

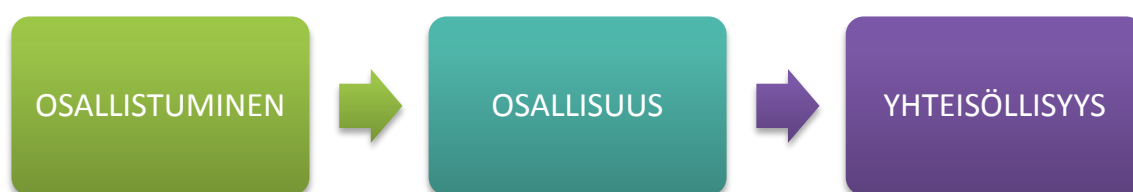
3 YHTEISÖLLISYYS

Vammaisuutta on yleensä ajateltu yksinäisyyttä aiheuttavaksi tekijäksi, mutta nyky maailma tarjoaa paljon uudenlaisia mahdollisuuksia vammaisille henkilöille olla tekemisissä toisten ihmisten kanssa ja tätä kautta kokea osallisuutta ja yhteisöllisyyttä (Rahikka 2013, 22). Suomen hallitus on hyväksynyt kaksi kehitysvammaisten ihmisten asumiseen ja palveluihin liittyvää periaatepäätöstä viime vuosina. Vuonna 2010 käynnistettiin kehitysvammaisten asumisen ohjelman toteuttaminen ja vuonna 2012 hyväksyttiin periaatepäätöksen siitä, että jokaisella kehitysvammaisella ihmisellä on oikeus asua samoin kuin muutkin kuntalaiset. (Mietola, Teittinen & T.Vesala, 3–8.) YK:n yleissopimus vammaisten henkilöiden oikeuksista ja etenkin sopimuksen 19. artikla painottaa vahvasti vammaisten henkilöiden oikeutta asua lähiyhteisössä ja tehdä omaa elämäänsä ja asumistaan koskevia valintoja kuten muutkin kansalaiset. Artiklassa veloitetaan myös palvelujen järjestämiseen painottaen osallisuutta ja osallistumista yhteisössä. Osallisuutta edistämällä pyritään vähentämään eriarvoisuutta yhteiskunnassa.

3.1 Yhteisöllisyyden syntyminen

Yhteisöllisyys voidaan määrittää tunteena, joka syntyy kun ihminen on ensin osallistunut ja tätä kautta päätenyt osalliseksi johonkin yhteisöön esimerkiksi opiskelun, työn, harrastus- tai järjestötoiminnan kautta. Osallisuus on syvempi käsite kuin osallistuminen, jolla tarkoitetaan vain fyysistä paikallaoloa ja osallistumista tilanteeseen. (Terveiden ja hyvinvoinnin laitos 2015a.) Osallisuus pitää sisällään myös yksilön mahdollisuuden vaikuttaa yhteisössä sekä yhteisön sisäiset toimivat vuorovaikutussuhteet. Osallistuminen on kuitenkin väylä osallisuuden saavuttamiseksi. (Kivistö 2014, 132.) Yhteisöllisyys voidaankin tämän perusteella käsittää yhteisön jakamaksi tunnetilaksi, joka edellyttää osallistumista ja osallisuutta. Yhteisöllisyyden syntyminen voidaan täten kuvata tapahtumaketjuna, jota avataan alla olevassa kuviossa 1. Yhteisöllisyys ilmenee

sen jäsenten arvostuksena, tasavertaisuutena ja luottamuksena, kuin myös mahdollisuutena vaikuttaa omassa yhteisössä (Terveyden ja hyvinvoinnin laitos 2015a). Yhteisöllisyyteen vaikuttavat siis monet tekijät ja sen syntymistä ei voida ennustaa tai pakottaa. Esimerkiksi henkilökemioiden kohtaaminen, yhteisön jäsenten yksilölliset elämäntilanteet ja kokemukset vaikuttavat aina siihen, miten ja millainen yhteisö sen jäsenistä muodostuu ja minkä kuvion 1. tason se saavuttaa. Yhteisöllisyyden syntymistä voidaan parhaiten avittaa tukemalla yhteisön jäsenten mahdollisuuksia osallistua ja kokea osallisuutta.



Kuvio 1. Yhteisöllisyyden syntyminen (Hartimo & Laukkanen 2005, 34–35; Kopomaa 2011, 65–66).

3.2 Yhteisöllisyys osana asumispalveluja

Oma asunto ja mahdollisimman itsenäinen elämä on useimpien kehitysvammaisten toiveena. He pystyvät myös asumaan näin, kun saavat tarvitsemansa tuen. Monet kunnat ovat alkaneet kehittää asumispalvelujen rakennetta kevyempään suuntaan. Asumisyksikkömuotoinen asuminen ei enää ole ainoa ratkaisu, jolla asumiseen liittyvään tuen tarpeeseen vastataan. (Huotari ym. 2015, 9) Ryhmämuotoisesta asumisesta siirryttäessä itsenäisempiin asumismuotoihin tulee myös huolehtia, että vammaiset ihmiset eivät vasten tahtoaan joudu eristyksiin koteihinsa, vaan pystyvät elämään täyttä sosiaalista elämää omien mieltymystensä mukaisesti. Yksinäisyyttä, yhteiskuntaankuulumattomuuden ja ulkopuolisuuden tunnetta voidaan ehkäistä esimerkiksi luomalla ihmisille mahdollisuuksia olla osallisena ja kokea yhteisöllisyyttä erilaisissa yhteisöissä ja verkostoissa. Verkoston osana yksilöllä

on kuitenkin täysi vapaus identifioitua mihin tahansa viiteryhmään, eikä diagnoosi ole ainoa sosiaalisia suhteita määrittävä tekijä.

Erilaiset yhteisöllisyyden mahdollistavat paikat ovat yksi keino vähentää hajautettuun asumiseen liittyvää yksinäisyyttä, joka on riski uusien asumista vaikeuttavien ongelmien syntymiselle. Vammaisten ja muiden asumisessa usein tukea tarvitsevien ryhmien yhteisöllisyyttä koskevat analyysit kertovat siitä, että asukkaiden tarpeet ja toiveet yhteisöllisyyden muodostumiselle vaihtelevat. Koska yhteisöllisyyden tarpeet ovat erilaiset, tulisi kuntien ja muiden palveluntuottajien luoda erilaisia vertaistuen tiloja ja muita ratkaisuja, joiden piiriin ovat tervetulleita kaikki yhteisöä ja ihmisiä ympärilleen kaipaavat ihmiset vammaa tai erityistarvetta katsomatta. (Huotari ym. 2015, 66)

Osallistuminen, osallisuus ja niistä syntyvä yhteisöllisyys ovat tavoiteltavia asioina asumismuotojen kehittämisessä, sillä näiden kautta saadut hyödyt sekä kaupungille että yksilöille on arvioitu korvaamattomiksi. Osallistuminen lähiympäristön ja lähiverkoston suunnitteluun, toteutukseen ja ylläpitoon edistää sosiaalisuutta ja yhteenkuuluvuudentunnetta. Yhteisölliset toimintamallit edellyttävät osallisuutta ja osallistumista sillä yksinään ne eivät ole merkityksellisiä. (Hartimo & Laukkanen 2005, 34–35; Kopomaa 2011, 65–66.) Vaikka yhteisöllisyys onkin Suomessa ollut jo pitkään kaupunkisuunnittelun yksi tavoite, eivät yhteisölliset asumispalvelut ole täällä vielä niin yleisiä kuin muualla Euroopassa (Välikangas 2009, 68).

Asiakslähtöisyys sosiaalipalveluissa on myös asiakkaan osallisuutta tukevaa. Asiakslähtöisessä palvelussa asiakas on mukana muotoilemassa palvelua ja vaikuttamassa sen lopulliseen toteutukseen. Asiakslähtöisyys toiminnan perustana tarkoittaa sitä, että asiakas kohdataan kokonaisena ihmisenä eikä yksittäisenä tarpeena, ongelmana tai sairautena. Asiakslähtöisyyteen kytkeytyvätkin tällöin itse asiakkaan lisäksi myös hänen läheisensä, yhteisönsä ja palveluja tarjoavat ammattilaiset. (Rannisto 2014, 39.)

Tämän perusteella voidaan todeta asiakaslähtöisyyden edellyttävän aina jonkunlaista yhteistoimintaa ja ihmisten osallistumista ja täten myös osaltaan tukevan yhteisöllisyyden syntymistä. Yhteisöllisten periaatteiden mukaan toimivassa työyhteisössä yhteisöllisyys siirtyy ajan mukaan myös asiakkaiden ympärille, jolloin myös heidät otetaan täysivaltaisesti mukaan prosessin rakenteisiin ja foorumeihin. Asiakkaiden näkemysten aito selvittäminen ja kuunteleminen ovat perusta asiakkaiden osallistamiselle. Oleellista on henkilön itsensä, ei omaisten tai hoitohenkilökunnan tahto.

4 AULA-TYÖKOTIEN KANNATUSYHDISTYS RY

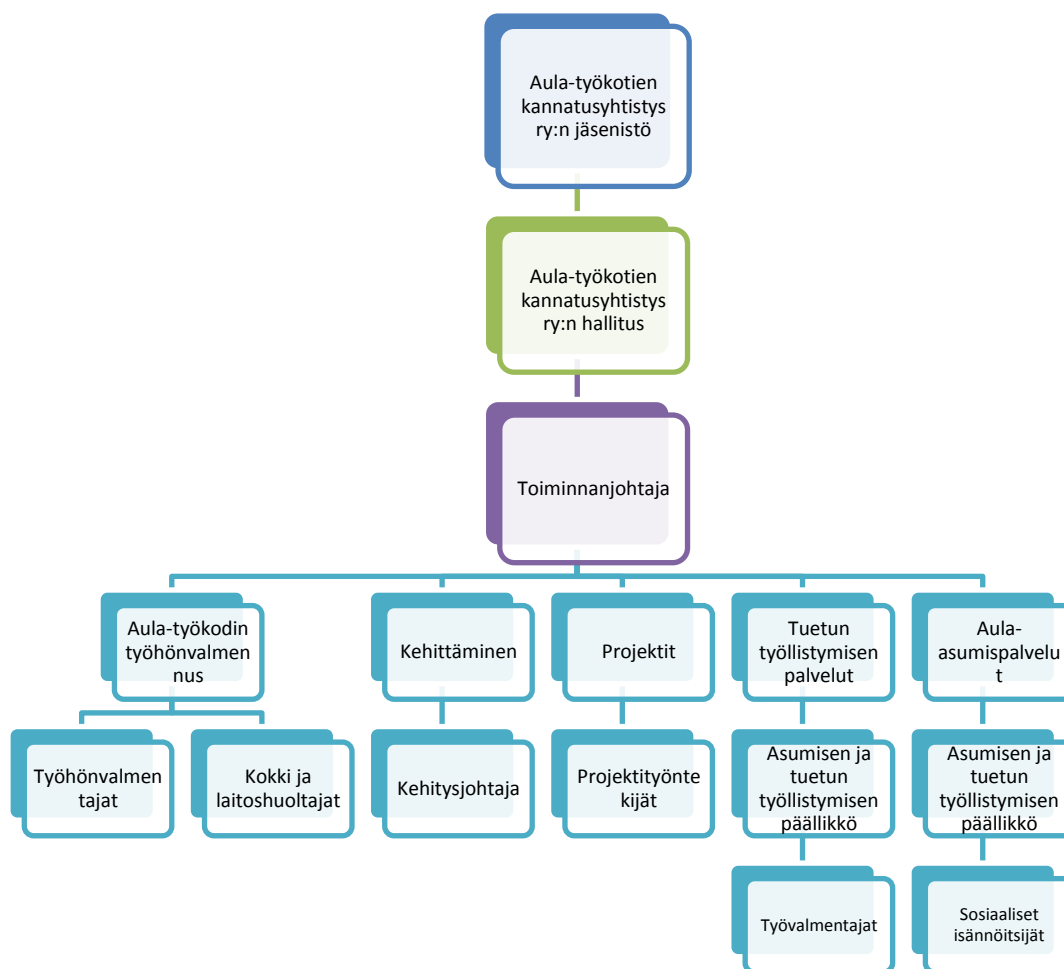
Aula-työkotien Kannatusyhdistys ry tuottaa täysi-ikäisille kehitysvammaisille päiväaikaista toimintaa (työhönvalmennusta ja tuettua työtä) sekä verkostoasumisen palveluja. Tällä hetkellä toiminta sijoittuu Helsinkiin. Toiminnan ylläpitäjä, Aula-työkotien Kannatusyhdistys ry koostuu jäsenistöstä ja hallituksesta, jotka ylläpitävät toimintaa. Omaisuuden hoidosta vastaa hallitus, mutta ylimpänä toimielimenä toimii yhdistyksen jäsenistö. Yhdistyksen organisaatorakennetta on avattu seuraavalta sivulta löytyvästä kuviossa 2.

Aula-työkotien Kannatusyhdistys ry on voittoa tavoittelematon yhdistys, jolla on myös Yhteiskunnallisen yrityksen® -merkki. Merkin voi saada käyttöönsä yritys, joka on perustettu ratkomaan yhteiskunnallisia ongelmia ja käyttää suurimman osan voitostaan tähän tarkoitukseen (Yhteiskunnallinen yritys i.a). Rahoitus Aula-työkotien Kannatusyhdistys ry:n tuottamaan toimintaan saadaan pääosin Helsingin kaupungilta, joka ostaa yhdistykseltä päiväaikaisen toiminnan palveluita ja osaksi myös asumispalveluita. Verkostoasumuspalvelu Aulan Avainringin toimintaan yhdistys on saanut investointiavustusta Raha-automaattiyhdistykseltä.

Yhdistyksellä, joka on perustettu vuonna 1943, ja sen toiminnalla, joka on alkanut vuonna 1950, on pitkä perinteikäs historia ja juuret suomalaisessa kehitysvammahuollossa. Aula-työkodin syntyyn vaikuttivat kehitysvammaisten lasten aktiiviset vanhemmat, jotka olivat huolissaan lastensa tulevaisuuden elämänmahdollisuuksista. Toimintatapoja ja palveluita on vuosien saatossa kehitetty vastaamaan ajantasaista tutkimustietoa ja käytänteitä. Toiminnan sisältö ja tarjotut palvelut ovat myös muuttuneet vuosien saatossa, mutta tavoitteena on aina ollut tarjota kehitysvammaisten henkilöiden tarpeita mahdollisimman hyvin palvelevia avohuollon toimintamuotoja. (Aula-työkoti i.a.) Toimintaa kehitetään jatkuvasti ja yhdistyksen visio onkin olla arvostettu ja haluttu yhteistyökumppani sekä edelläkävijä kehitysvammaisten ihmisten uudenlaisten työtoiminta- ja asumismuotojen kehittämisessä ja tarjoamisessa Suomessa (Aula-työkoti i.a.a).

Yhdistys on myös mukana kehittämässä uudenlaisia nykypäivän kehitysvamma-alan ratkaisuja ja palveluita valtakunnallisella tasolla osana alan järjestöjen ja julkisten toimijoiden yhteistyöverkosto KVANK:ia (Kehitysvamma-alan asumisen neuvottelukunta). Neuvottelukunnan tavoitteena on esimerkiksi edistää YK:n vammaisten ihmisten oikeuksia koskevan yleissopimuksen toimeenpanoa Suomessa ja tehdä työtä asumisen, työn ja päiväaikaisen toiminnan palveluiden laadukkaan järjestämisen puolesta. (Kehitysvamma-alan asumisen neuvottelukunta KVANK i.a.)

Kehitysvamma-alan ja kehitysvammaisille henkilöille tarjottujen palveluiden kehittäminen on ollut koko Aula-työkotien Kannatusyhdistys ry:n olemassaolo ajan tärkeä toimintaa ohjaava tavoite ja tällä hetkellä yhdistys tekee kehittämistyötä myös projektien muodossa. Yhdistys on saanut Raha-automaattiyhdistykseltä rahoituksen työllisyysprojektiin, jonka tavoitteena on parantaa kehitysvammaisten ihmisten työllistymistä avoimille työmarkkinoille. Tarkoitus on löytää uudenlaisia työpaikkoja ja luoda työnhakumalli yhteistyössä kehitysvammaisten työnhakijoiden ja opiskelijoiden sekä työnantajien kanssa. Projektissa kartoitetaan työnantajien näkemyksiä kehitysvammaisten ihmisten työllistämisestä ja kehitetään työnhakumalli kehitysvammaisille työnhakijoille ja heidän tukihenkilöilleen helpottamaan avoimille työmarkkinoille hakeutumista. Työelämän tuoreet tuulet -projekti toteutetaan vuosina 2016-2018. (Aula-työkoti 2016.)



Kuvio 2. Aula-työkotien Kannatusyhdistys ry:n organisaatiokaavio (Maria Kullberg, henkilökohtainen tiedonanto 9.10.2015).

4.1 Aulan Avainrinki®

Aulan Avainrinki on Aula-työkotien Kannatusyhdistys ry:n kehittämä ja tarjoama verkostoasumispalvelu. Kunnan tarjoamiin asumispalveluihin verrattuna se on yhteisöllisyyden näkökulmasta ikään kuin ryhmäkodin ja tukiasumisen välimuoto, jossa asutaan itsenäisesti yhdistyksen omistamassa vuokra-asunnossa, mutta samalla asuinalueella muiden avainringin asukkaiden kanssa. Avainringissä asuminen vaatii kuitenkin tukiasumista enemmän itsenäisyyttä ja arjen taitoja. Yhdessä avainringissä asuu noin kuusi-seitsemän ihmistä. Tarvittava tuki järjestetään asukkaalle kotiin ja jokaiselle rakennetaan henkilökohtainen tukiverkosto läheisten, perheen ja eri tahojen tarjoamasta tuesta sekä palveluista. Palveluun kuuluu sosiaalisen isännöitsijän tuki, jonka

tarkoituksena on tukea yhteisöllisyyttä ja auttaa asukkaita osaksi lähiyhteisöjä. Sosiaalinen isännöitsijä toimii asukkaan kanssa myös organisoivana tahona henkilökohtaisen tukiverkoston rakentamisessa. Tällä hetkellä yhteisöllisyyttä tuetaan kuukausittaisilla asukaskokouksilla. Aulan Avainrinki on suojattu tavaramerkki, joka on rekisteröity Patentti- ja rekisterihallituksessa. Aula-työkotien Kannatusyhdistys ry:llä on yksinoikeus merkin käyttämiseen palvelun tunnuksena Suomessa. (Aula-työkoti i.a.b; Aula-työkotien Kannatusyhdistys ry 2014, 2–3; Maria Kullberg, henkilökohtainen tiedonanto 9.10.2015.)

Aulan Avainrinki perustuu Iso-Britannialaiseen KeyRing -verkostoasumisen konseptiin, jota on muokattu sopimaan suomalaiseen palvelujärjestelmään. Ensimmäinen KeyRing -verkosto on perustettu vuonna 1990 ja nyt Englannissa ja Walesissa toimii yhteensä jo 100 verkostoa (KeyRing i.a). Ensimmäinen Aulan Avainrinki aloitti toimintansa vuonna 2013 Helsingissä Töölö-Meilähti alueella. Periaatteena sekä KeyRing-verkostoasumisessa että Aulan Avainringissä on kehitysvammaisten ihmisten inklusion ja yhteiskunnallisen osallisuuden mahdollistaminen ja edistäminen. (Maria Kullberg, henkilökohtainen tiedonanto 9.10.2015.)

Kansainvälisissä kehitysvammaisten hajautetun asumisen ja verkostoasumisen malleissa, käytetään paljon vapaaehtoistyöntekijöitä, mutta vapaaehtoisuuteen perustuva malli on todettu soveltuvan huonosti suomalaiseen toimintakulttuuriin. Suomalaisilla on usein korkea kynnyks lähteä mukaan pidempiaikaista sitoutumista vaativaan vapaaehtoistoimintaan ja lisäksi Suomen lainsäädäntö sekä verotuskäytäntö vaikeuttavat myös sellaisen mallin käyttöönottoa, jossa vapaaehtoinen saisi työtään vastaan asua ilmaiseksi tai alhaisemmalla vuokralla (Huotari ym. 2015, ,50).

Aulan Avainringin toimintaperiaatteet ja tavoitteet tukevat sekä kansallisia että kansainvälisiä julkilausumia, joiden mukaan tukea tarvitsevien henkilöiden uudet asunnot ja palvelut järjestetään osaksi tavanomaista asuntokantaa ja vammaisten kiinnittymistä osaksi yhteisöä tuetaan eri tavoin. Aulan asumispalvelut pyörittää tällä hetkellä kahta Aulan Avainrinkiä Helsingissä. Ensimmäinen avainrinki perustettiin vuonna 2013 Töölö-Meilähti alueelle ja

toinen aloitti toimintansa Pohjois–Haaga–Lassila-alueella vuonna 2015. (Aula-työkotien Kannatusyhdistys ry 2014, 2). Yhdistyksen tarkoituksena on kartoittaa mahdollisuuksia uusille Aulan Avainringeille ja tavoitteena on laajentaa toimintaa tulevaisuudessa myös Helsingin ulkopuolelle. Kolmannen Avainringin rahoitus ja suunnitelmat ovat jo pitkällä ja toiminnan on tarkoitus alkaa vuoden 2016 aikana Konala-Pitäjänmäki-alueella. (Maria Kullberg, henkilökohtainen tiedonanto 9.10.2015).

5 TUTKIMUKSEN TOTEUTUS

Tutkimuksessa haastateltiin viittä Aulan Avainringin 13 asukkaasta. Mukana oli kaksi Töölö–Meilahti-avainringin ja kolme Pohjois–Haaga–Lassila-avainringin asukasta. Näistä viidestä haastatellusta neljä olin tavannut aikaisemmin ja yhden tapasin ensimmäisen kerran haastattelutilanteessa. Viidestä tutkimukseen osallistuneesta asukkaasta miehiä oli kolme ja naisia kaksi. Kaikki haastatellut olivat 20–25-vuotiaita ja Aulan Avainringin asuntoon he olivat jokainen muuttaneet vanhempiensa luota 0–3 vuotta sitten. Yksi haastateltu oli siirtynyt omasta toiveestaan Töölö–Meilahti-avainringin asunnosta Pohjois–Haaga–Lassila-avainringin asuntoon.

Haastateltujen asukkaiden yhteystiedot sain Aulan Avainringin sosiaaliselta isännöitsijältä, joka oli kysynyt lupaa yhteystietojen välittämiseen opinnäytetyöyhteistyötä varten. Haastatellut asukkaat valikoituivat tutkimukseen oman mielenkiintonsa ja mahdollisuuksiensa sekä osallistumishalukkuutensa perusteella. Haastattelut toteutettiin tammi- ja helmikuussa 2016 asukkaiden omissa kodeissa, siten että paikalla ei ollut ylimääräisiä henkilöitä, poikkeuksena yksi asukas, jonka kanssa haastattelu tehtiin kahvilassa, sillä se oli hänen toiveensa.

Jokaisen haastattelutilanteen aluksi haastateltujen kanssa käytiin läpi tämän opinnäytetyön tarkoitus, tavoitteet ja aikataulu. Lisäksi heille selvennettiin haastattelututkimuksen kulku lähtien nauhurin käytöstä, haastattelijan vaitiolovelvollisuudesta sekä haastatellun yksityisyydensuojasta. Tämän lisäksi haastatellut allekirjoittivat myös kirjallisen luvan haastatteluiden tekemiseen ja niiden käyttämiseen opinnäytetyössä (liite 2).

Haastattelut pyrittiin toteuttamaan kiireettömästi, mutta silti siten, että ne eivät ajallisesti venyisi pitkiksi, jotta haastatellut jaksaisivat keskittyä aiheeseen. Haastattelut kestivät puolesta tunnista tuntiin ja niiden pohjalta syntyi 23 sivua pitkä aineisto.

5.1 Tutkimuksen tarve

Aulan Avainringin tavoite on ollut, että asukkaat muodostaisivat aktiivisen yhteisön, joka sosiaalisen isännöitsijän tuella suunnittelisi ja toteuttaisi yhteistä toimintaa ja toimisi vertaistukena jäsenilleen. Tavoitteena on ollut, että tämä yhteisön tarjoama tuki tarjoaisi asukkaille osallisuuden kokemuksia ja kollektiivista yhteisöllisyyden tunnetta ja mahdollistamalla sekä rohkaisemalla toimimaan itsenäisesti edistäisi heidän mahdollisuuksiaan kiinnittyä myös lähiyhteisöihin ja ympäröivään yhteiskuntaan laajemmin.

Aulan Avainringillä on käytössä kaksi pääasiallista yhteisöllisyyttä tukevaa toimintamallia: sosiaalinen isännöitsijä ja kuukausittaiset asukaskokoukset. Osallisuutta tuetaan motivoimalla asukkaita suunnittelemaan, järjestämään ja toteuttamaan asukaskokoukset itsenäisesti. (Aula-työkotien Kannatusyhdistys ry 2014, 1–3.) Yhteisöllisyyden tavoite ei ole kuitenkaan näillä toimilla toteutunut, koska asukkaat eivät osallistu kokouksiin säännöllisesti eivätkä siksi saavuta syvempää osallisuuden tunnetta. Koska tätä palvelun keskeistä tavoitetta ei ole saavutettu toivotulla tavalla, palvelua kehitetään tällä hetkellä yhteisöllisempään suuntaan. Kehittämisprosessin ydin on ajatus siitä, että jos asukkaat itse osallistuvat kehittämistyöhön ja saavat mahdollisuuksia vaikuttaa, kasvaa samalla heidän sitoutuneisuutensa ja motivaationsa osallistua yhteistoimintaan. Osallistumiseen sitoutumisen ja motivoinnin kautta toivotaan, että asukkaat saavuttaisivat osallisuuden ja yhteisöllisyyden tunteita. Asukkaan osallisuus toteutuu vasta sitten, kun asukas on aktiivinen subjekti yhteisössä.

Tämä opinnäytetyö vastaa siis Aula-työkotien Kannatusyhdistyksen tarpeeseen kehittää Aulan Avainringiä asiakaslähtöisesti yhteisöllisemmäksi. Yhteisöllisyyden vahvistaminen taas tukee Aulan Avainringin asukkaiden itsenäisyyttä sekä osallisuutta ja on linjassa sekä Suomen vammaispoliittisen ohjelman vuosiksi 2010–2015 että kansainvälisen YK:n yleissopimuksen vammaisten henkilöiden oikeuksista kanssa. Opinnäytetyön tuloksia hyödynnetään Aulan Avainringin nykyisessä ja tulevassa kehittämistyössä.

5.2 Tarkoitus, tavoitteet ja tutkimuskysymykset

Tämän opinnäytetyön tarkoituksena oli kartoittaa teemahaastattelun avulla, mitä toiveita ja tarpeita yhteisöllisyydelle Aulan Avainringin asukkailla on sekä miten näiden pohjalta verkostoasumispalvelua tulisi kehittää.

Tavoitteena oli lisätä Aulan Avainringin kehittämisprosessin asiakaslähtöisyyttä ja vahvistaa asukkaiden välistä yhteisöllisyyttä. Laajempaan tavoitteena on tuoda kehitysvammaisuutta näkyväksi ja edistää vammaisten henkilöiden itsenäisyyttä ja osallisuutta oman elämänsä päätöksissä.

Tutkimuksella haetaan vastausta seuraaviin tutkimuskysymyksiin:

1. Mitä yhteisöllisyyden toiveita Aulan Avainringin asukkailla on?
2. Mitä yhteisöllisyyden tarpeita Aulan Avainringin asukkailla on?

5.3 Teemahaastattelut

Haastattelu on yksi käytetyimpiä tiedonkeruutapoja. Haastattelussa haastattelija ja haastateltava keskustelevat tutkimusaiheeseen liittyvistä asioista. Haastattelun ja arkisen keskustelun ero on se, että tutkimushaastattelulla on selkeä päämäärä. Haastattelua käytetään tutkimusaineiston saamiseksi, jota puolestaan on tarkoitus analysoida ja tulkita tutkimustehtävän selvittämiseksi. (Puusniekka & Saaranen-Kauppinen 2006.)

Tiedonkeruumenetelmänä tässä opinnäytetyössä käytettiin puolistrukturoitua teemahaastattelua, eli teemat, joista keskusteltiin, olivat etukäteen valittuja ja haastattelussa käytettiin haastattelurunkoa, jonka kysymykset olivat valittujen teemojen sisällä avoimia ja suuntaa antavia. Vastauksia ei ollut sidottu vastausvaihtoehtoihin, vaan haastatellut saivat vastata omin sanoin. Teemahaastatteluun päädyttiin, koska haastateltavien toivottiin voivan

kommunikoida mahdollisimman luontevasti ja reagoida vapaasti keskittäen haastattelutilannetta oman elämäntilanteensa kannalta keskeisiin aiheisiin. Tarkoissa kysymyksissä pysyminen ei ollut tärkeää, sillä tavoitteena oli kerätä merkityksiä, toiveita ja oivalluksia. Vilkan (2005, 98–99) mukaisesti laadullisessa tutkimuksessa tavoitteena ei ole totuuden löytyminen tutkittavasta asiasta, vaan erilaisten tulkintojen kerääminen ja niiden muodostaman kokonaisuuden esiintuominen.

Haastattelurunko (liite 2) rakennettiin kolmen teeman alle, joita ovat ”Kuka olet”, ”Itsenäinen asuminen” ja ”Sosiaaliset verkostot”. Teemojen alle on haastattelurungossa lueteltu mahdollisia kysymyksiä, joilla keskustelua ohjattiin pysymään näiden teemojen sisällä, sillä haastattelijan tehtävä on huolehtia, että haastateltava pysyy asetetuissa teemoissa ja antaa kaikista teema-alueista oman kuvauksensa (Vilka 2005, 102–103). Haastattelija ei silti saa haastattelun aikana vahingossa ottaa auktoriteetin asemaa ja näin ohjata haastattelua suuntaan, jonne itse sitä haluaa viedä (Hirsjärvi & Hurme 1991, 77). Tavoitteena oli saavuttaa mahdollisimman avoin ja rento keskustelu, joka innostaisi haastateltavia pohtimaan nykyisen elämäntilanteensa lisäksi tulevaisuuttaan ja siihen sisältyviä haaveita ja unelmia. Haastatteluiden nauhoittamiseen ja myöhempää analyysintekoa varten käytettiin apuvälineenä nauhuria. Hirsjärven ja Hurmeen mukaan (1991, 8, 82–84) nauhurinkäyttö on teemahaastattelun luonteeseen kuuluvaa ja se auttaa saamaan tilanteesta sujuvan ja katkeamattoman.

Ensimmäisen teeman ”Kuka olet” tavoitteena oli kerätä taustatietoa haastateltavista kahta tarkoitusta varten. Haastattelun tunnelman kannalta on tärkeää, että haastattelussa ei mennä heti suoraan asiaan. Lisäksi taustatiedot antavat tärkeää peilailupintaa aineiston analyysia varten, jotta voidaan hahmottaa ja ymmärtää haastateltavan maailmaa ja sitä kautta myös syvemmin sitä, mistä hän puhuu. (Vilka 2005, 110.) Teemojen ”Itsenäinen asuminen” ja ”Sosiaaliset verkostot” tavoitteena on tuottaa mahdollisimman paljon aineistoa, joka vastaisi kappaleessa 4.3 esitettyihin tutkimuskysymyksiin.

5.4 Aineiston analyysi

Teemahaastattelut tuottivat kvalitatiivisen eli laadullisen aineiston, joka täytyy muokata muotoon, jossa sitä voidaan tutkia. Laadullisen tutkimuksen tuottama analysoitava aineisto on aina kuva- tai tekstimuodossa. Haastatteluaineiston kohdalla tämä tarkoittaa nauhoitusten muuttamista tekstimuotoon. Tätä toimenpidettä kutsutaan litteroinniksi. (Vilka 2005, 115.) Tässä opinnäytetyössä kerätty haastatteluaineisto litteroitiin helmikuun 2016 aikana, pyrkien siihen että jokainen haastattelu litteroitaisiin mahdollisimman pian haastattelutilanteen jälkeen. Vilkan (2015, 115) mukaan litteroinnin tarkkuus riippuu siitä, mitä tutkimuksella tavoitellaan. Koska tämä opinnäytetyö ei keskity erityistä huolellisuutta vaativiin lähestymistapoihin, kuten kielen rakenteiden tutkimiseen, ei litterointia tehty pikkutarkasti. Litteroidun sisällön tulee silti vastata haastateltavien suullisia lausumia ja niitä merkityksiä, jotka haastateltavat ovat niille antaneet (Vilka 2005, 116). Tämän opinnäytetyön kohdalla tämä tarkoitti sitä, että litterointi tehtiin sanatarkasti, mutta kaikkia haastateltavien puheen taukoja, äänähdyksiä tai äänenpainoja ei kirjattu ylös.

Aineistoa litteroidessa noudatettiin Puusniekan ja Saaranen-Kauppinen (2006a) ohjeita ja niiden mukaisesti haastattelut numeroitiin juoksevin numeroin, helpottamaan aineiston käsittelyä ja analyysia. Järjestysnumeroiden lisäksi haastattelun alkuun merkittiin tunnistetiedoiksi haastatellun sukupuoli, ikä ja asuinpaikka. Puusniekan ja Saaranen-Kauppinen (2006a) mukaan tutkittavan taustatiedot kannattaa säilyttää tutkimuksessa mukana mahdollisimman pitkään. Mikäli niitä käyttämällä ei loukata tutkittavien anonymiteettia, tulisi niitä käyttää myös lopullisessa raportissa sitaattien yhteydessä. Tässä opinnäytetyössä taustatietoja ei käytetty enää lukijalle suunnatussa lopullisessa raportissa, koska haastateltavien määrä oli niin pieni.

Litteroinnin jälkeen 23 sivuisen haastatteluaineiston tarkasteluun valittiin laadullinen analyysi ja teemoittelu. Teemoja ovat aineistosta nousevat keskeiset aiheet, jotka muodostetaan etsimällä aineistolähtöisesti tekstimassasta erilaisia yhdistäviä tai erottavia seikkoja. Aineiston järjestely teemojen mukaan, eli

teemoittelu, tapahtuu kokoamalla kunkin teeman alle kustakin haastattelusta ne kohdat, joissa puhutaan kyseisestä teemasta. (Puusniekka & Saaranen-Kauppinen 2006b.)

Teemoittelussa käytettiin apuna Microsoft Word-tekstinkäsittelyohjelmaa ja erityisesti sen ”leikkaa-liimaa” -toimintoa. Tekstinkäsittelyohjelman käyttäminen myös mahdollistaa sen, että teemojen alle on mahdollista koota sellaisiakin kohtia, jotka kuuluvat jonkin toisen teeman alle (Puusniekka & Saaranen-Kauppinen 2006b). Aineiston teemoittelussa käytettiin apuna koodaamista, joka suoritettiin tekstinkäsittelyohjelman ”tekstin korostusväri” -toimintoa hyödyntämällä. Merkitsemällä samoin värikoodein tekstikohdat, joissa puhutaan samoista tai samankaltaisista asioista, helpotetaan aineiston analysointia, koska tarkastelussa olevaan teemaan liittyvät tekstikohdat löytyvät nopeasti. Koodausyksikköinä voivat olla sanat, lauseet, rivit, kappaleet tai pidemmät tekstiosiot. Koodauksen jälkeen aineistosta on helppo poimia tiettyä aihetta käsittelevät kohdat analysoitavaksi ja lukijalle esiteltäväksi. (Puusniekka & Saaranen-Kauppinen 2006c.) Tässä opinnäytetyössä aineistosta etsittiin Tuomen ja Sarajärven (2009, 109) ohjeiden mukaisesti tutkittavaa ilmiötä ja tutkimuskysymyksiin vastaavia ja kuvaavia ilmaisuja kokonaisina lauseina tai pidempinä tekstiosioina.

Analyysivaiheen ja teemoittelun jälkeen lukijalle esitellään teemojen käsittelyn yhteydessä näytepaloja aineistosta eli sitaatteja. Sitaatit ovat aineistosta lainattuja kohtia, joiden tarkoituksena on havainnollistaa aineistoa ja tarjota lukijalle todiste aineistosta, joka on antanut johtolankoja juuri näiden teemojen muodostamiseen. Jokaisen sitaatin tulee olla harkittu ja hyvin perusteltu ja kaikilla raporttiin päätyvillä sitaateilla tulee olla tehtävä ja niiden tulee olla tarpeellisia juuri suunnittelussa kohdassa. (Puusniekka & Saaranen-Kauppinen 2006b).

6 TUTKIMUKSEN TULOKSET

6.1 Sosiaaliset verkostot

Haastateltavien sosiaaliset verkostot olivat laajuudeltaan hyvin vaihtelevia. Toiset kuvailivat hyvin aktiivista elämää ja laajoja sosiaalisia verkoja, kun taas osa koki elämänsä jopa tylsäksi ja yksinäiseksi ajoittain.

6.1.1 Ihmiset ja yhteisöt

Haastatellut Aulan Avainringin asukkaat kokivat elämässään tärkeimmiksi ihmisiksi ja verkostoiksi perheenjäsenet ja ystävät, kuten varmasti suurin osa ihmisistä. Muutaman haastatellun kuvauksissa omista sosiaalisista verkostoistaan korostui merkittävästi vahvemmin joko perheen tai ystävien merkitys.

Kaikki haastatellut kuitenkin aloittivat sosiaalisten verkostojensa kuvailemisen perheestä.

Elämään kuuluu mun ihmisistä esimerkiks mun ärsyttävä pikkusisko, mikä on tällä hetkellä aikuinen, mutta pienempänä oli vähän tota noin siistimpi.

No mä nään niit (perhe) kyl tosi usein. Vaik mä oon sellanen laiska, et mä en jaksais mennä kattoo niit. Me asutaan kaikki täs ihan lähellä ja ne ei oo eronnu tai mitään.

No tietenki vanhemmat ja hmm ja joitakin muita sitten tietenkin.

Osalla kuitenkin oli jollain tavoin haastava suhde perheeseensä ja vaikka hekin kuvailivat paljon perhesuhteitaan, kertoivat he myös että eivät ole aktiivisesti yhteydessä perheensä kanssa.

En oikeestaan en kenenkään kanssa oo puhunu eniten. No isänki kanssa puhunu kun sen nii harvoin saa kiinni ja pikkuveljee näkee, mä näin sen viimeks maanantaina vaik on niinku yleensä vaikee ees nähä sitä. Siskon kaa me ollaan niin et me ei puhuta mitään. Ihan suut supussa, et en mä tiä me vaan ollaan niin, et se ei koskaan puhu mulle.

Pienempänä se (perhe) on ollu tärkeempi, mutta isompana ei kun se on ollu vähän erilainen kuvio, et se meni jotenkin karseemmaks erikoisemmaks.

Haastatellut, joiden kertomuksissa perheessä oli vaikeuksia, kuvailivat kuitenkin hyvin aktiivista sosiaalista elämää ystäviensä kanssa.

Tällä viikos on tullu tavattua just tän nykyisen kaverin kanssa. Just vaik viikonloppuna nähtiin sen kanssa ja sen viikonlopun jälkeen heti maanantaina nähtiin ja tänään (keskiviikko) että tässä ollaan yhteensä tavattu nytten neljä kertaa.

Perheen ja ystävien lisäksi sosiaalisiin verkostoihin koettiin osaksi myös tukihenkilöt, avustajat ja sukulaiset.

Mut on mulla tukihenkilö ja sitä mä pystyn näkee silleen säännöllisesti.

Mut siis tota mummii nään ja sit puhun sen kans aika paljon ja ukinki kans puhun paljon.

Aktiivisimmin haastatellut olivat yhteydessä nykyisiin koulu- ja työkavereihinsa, joita näkivät myös päivisin koulussa tai töissä.

Kaverit tietenkin on tärkeitä. Koulun kautta niit on kertyny sen verran. Nähään koulun jälkeen ja tehään monenlaisia asioita. Käydään leffassa ja muuta.

Mut sit se mun työkaverihan asuu nyt tossa ihan lähellä, niin sinne mä pääsen ihan kätevästi. Sen kanssa on paljon soiteltu ja nyt on sit helppo lähtee vaikka lenkille!

Useampi haastateltu puhui paljon myös lapsuudenystävistään, jotka he kokivat läheisiksi, mutta eivät välttämättä olleet paljoa tekemisissä enää. Moni kertoi, että vanhat ystävät olivat lapsuusvuosien jälkeen muuttaneet opiskelemaan toisille paikkakunnille ja etäisyys vaikeutti yhteydenpitoa.

Oikeestaan on mul jotain vanhoja kavereita, mutta en mä oo niihin silleen, tai et en mä niitä tai yrittäny näkee, mut ei olla nyt nähty.

No sit on niitä vanhoja koulukavereita, mutta ne on vaan niin kiireisiä ihmisä, kun ne opiskelee ja silleen. Ne asuu eri paikkakunnilla ja silleen.

6.1.2 Hyvän ystävän ominaisuudet

Haastatellut kuvailivat hyvän ystävän tärkeiksi ominaisuuksiksi rehellisyyttä, positiivisuutta ja hyviä käytöstapoja. Ystävyys rakentumiseksi haastatellut edellyttivät molemminpuolista luottamusta ja yhteisiä mielenkiinnonkohteita.

No silleen et ois melkein samanlaiset kiinnostuksen kohteet, että sä osaisit niinku puhua niiden muitten kanssa.

Kaikist tärkeint on niinku et miten ne käyttäytyy. Koska mä en oo semmonen, joka kestää jos ne riehuu tai et tulee niinku lapsellinen olo.

Et ne ois niinku positiivisii ja et ne olis semmosia jotka ei valehtele, niinku rehellisiä ja tälleen. Ja niinku et auttaa toisia ja ei oo semmosia, jotka puhuu selän taakse pahaa.

Pääsääntöisesti haastatellut eivät kokeneet ikää tai sukupuolta ystävyys esteeksi.

Kunhan on jotain mistä jutella, niin ei muulla niin oo väliä. Ku oon tottunu elämäni aikana olemaan eri ikäryhmien porukoissa, ni ei sillä sit oo enää mitään merkitystä onko nuori vai vanha.

No on mun moni kavereista mua vanhempi tai et ne on aikusempii.

Meit on kaikkii siin porukas. On tyttöi ja poikii ja se on mulle ihan se ja sama.

Yksi haastateltu kuitenkin koki ystäväystävänsä mielummin suurin piirtein omanikäistensä ihmisten kanssa.

Ikähaarukkaan sopivia. Siinä samanikäinen kun mä.

Yhden naispuoleisen haastatellun asukkaan kertomus oli myös osittain ristiriitainen. Hän kertoi että hänellä on paljon sekä tyttöjä että poikia ystävinä, mutta kuvaili myöhemmin tilannetta, jossa oli lopettanut jumppatunnin koska tyttöryhmään oli tullut myös poikia. Toisaalta aina aiemmin tyttöryhmän muuttuminen sekaryhmäksi saattoi myös aiheuttaa totutun kaavan rikkoutumisen.

Mun piti lähettää se (ilmottautumislomake) et mä oisin halunnu jatkaa siinä (jumpparyhmässä), mut sit mä en lähettänykkään sitä ku mä huomasin et isot tytöt ja pojat on kaikki samassa. Ku se on ennen ollu silleen, et alussa oli et isommat tytöt ja isommat pojat ja kaikki on erillään. Sit tuli niit pienempii tyttöi lisää ja ne tuli sit siihen isompien tyttöjen kaa, mutta sitte sen jälkee nyt on kaikki sekasin.

6.1.3 Hyvä porukka

Yksi haastateltu asukas kuvaili täydellistä kaveriporukkaa lausahduksella, johon kiteytyy muidenkin haastateltavien kuvaukset aiheesta. Hänen mielestään rento meininki ja arvostava kohtaaminen ovat tärkeimmät asiat, mutta sukupuolella ei ole merkitystä.

Mut semmonen rennon meininki et ois tyttöjä ja poikia ja siit tulis sellanen nauravainen ja hyvä olla. Sit siel ois semmonen et ei keskeytettäis puheita et kuunneltais.

Pienet porukat koettiin isoja ryhmiä miellyttävämmäksi ja luontevammaksi vaihtoehdoksi viettää aikaa. Osa koki ison ryhmän jopa ahdistavaksi. Keskimäärin haastatellut kuvailivat toimivaksi kooksi porukalle neljää ihmistä.

No en ainakaan kyllä tykkää viettää aikaa silleen, että ois kymmeniä ihmisiä. Se ois vähän ahdistavaa. Mielummin sellasessa pienemmässä porukassa, jossa on muutama ihminen. Se olis helpompaa.

Maksimi ryhmässä ehkä oikeestaan ois kolme, et itte ois neljäs.

Varmaan neljä (ihmistä) ois semmonen. Pienellä porukalla on hyvä.

Ehk viis tai kolme, siis ei mitään kakstoista tai kymmenen, se on ihan liikaa.

Ainoastaan yksi haastateltu oli täysin erimieltä ja koki, että porukan koolla ei ole merkitystä omalle viihtyvyydelle.

Voi olla vaik yht paljon ku bussissa olevii ihmisiä. Mulle se on ihan sama, et minkä kokoinen porukka.

Porukan pientä kokoa tukee myös haastateltavien toistuva kertominen siitä, että heille on tärkeää porukan keskinäinen luottamus ja se että kaikkien porukan jäsenten olisi hyvä tuntea toisensa hyvin.

Kaikkien pitää tuntee toisensa tosi hyvin.

Noitaki on nyt puoltoista vuotta kateltu, ni hyvin on oppinu tuntemaan. Voi silleen turvallisesti olla siinä vaan.

Aulan Avainringillä on ollut suunnitelmissa myös rohkaista asukkaita jakamaan omia vahvuuksiaan ja opettamaan osaamiaan taitoja vertaisohjauksen kautta muille asukkaille. Kaikki haastatellut kokivat opettamisen yhdelle tai kahdelle ajatuksena helpommaksi kuin tätä isommalle porukalle.

6.2 Yksinäisyys

Haastatteluissa nousi esille haastateltavien yksinäisydentunne. Myös haastatellut, jotka kuvailivat aktiivista sosiaalista elämää, kertoivat kokevansa ajoittaista yksinäisydentunnetta.

Vähäsen on joskus yksinäinen olo, että jos se tarkoittaa että mielummin ei olis yksin niin sitä, ni sit on.

Yksinäisydentunne koettiin ajoittain ilmeneväksi ja ohimeneväksi tunteeksi, joka tulee esimerkiksi arkisin illalla nukkumaan mennessä, mutta ei joka päivä.

On ollu joskus (yksinäistä) ku mä tuun duunin jälkeen suoraan himaan ja meen vaan nukkumaan, mut mä oon niinku tottunu elään tolleen. Sit ku on viikonloppu ni on vähän eri, sit pitäis olla ulkona pidempään ku jaksais!

Yksinäänki voi olla ihan kivaa, mut yksinäinen mis mielessä ni välil tuntuu et on mut harvoin sitä on. Vähän riippuu päivistä.

Yksinäisyys tietyssä elämänvaiheessa voidaan nähdä myös osaksi itsenäistymisprosessia. Yksin omaan kotiin muuttaminen voi itsenäistymisprosessin alussa tuntua pelottavalta, jännittävältä ja ajoittain jopa yksinäiseltä.

No on nyt vähän ollu iltaisin, kun on ollu vähän tylsää ja yksinäistä. Kyllä sit huomaa kun on yksin, et tulee niinku koti-ikävä, et äiti ei oookaan täällä.

Vähän äänii jotaki jostain kuuluu, mut en mä sit tiä mitä.. toi sade on yks semmonen, joka kuuluu et se on vähän semmonen et saanks mä nukuttuu et se vähä kiusaa mua ja tulee semmonen olo et on yksin.

Yllättävät ja yksilölliset ratkaisut voivat olla ratkaisuna jatkuvan yksinäisyyden tunteen ehkäisemiseen. Esimerkiksi yksi haastateltu kuvailee itseään eläinrakkaaksi ja uskoo hoitokoiran auttavan yksinäisyyden ehkäisemisessä.

Just tänään saan hoitoon mun äidin koiran niin pitkäks aikaa kun mä haluan pitää. Eipähän sit ainakaan tarvii olla yksin.

Toinen haastateltu taas kertoi kokeneensa yksinäisyyttä muuton jälkeen nimenomaan iltaisin ja öisin, kun asunnossa on pimeää. Hänelle apua toi yölamppu.

Ulkona on yleensä päivisin valosampaa ja öisin pimeempää, et sellast se on ollu et yöllä on yksin ja päiväl sit taas kaikki hyvin. Aluks se oli jotenki outoo, pimeempää mut sit taas jotenki sain lamppuja tohon ja tuli valosaa ja sit oli ihan okei.

6.3 Yhteydenpito

Kaikki haastatellut kertoivat pitävänsä ensisijaisesti yhteyttä ihmisiin erilaisten viestipalveluiden kautta kuin soittamalla. Perinteiset tekstiviestit ja ilmainen älypuheliin ladattava viestipalvelu whatsapp olivat kaikkien käytössä ja pari haastateltua kertoi lisäksi käyttävänsä myös Facebookin Messenger-viestipalvelua päivittäin. Tekstiviestien lähettämisen ja puheluiden soittamisen mainittiin myös olevan kallista.

Mul on whatsapp mitä mä käytän ja facebook. Mä käytän niinku messenger ja tälleen.

Puhelimella tietty. Soitan ja tekstaan tai itse asiassa laitan whatsapp, ku se on ilmasta.

Sosiaalista mediaa haastatellut kertoivat käyttävänsä vaihtelevasti, osa aktiivisesti ja osa vähemmän. Sosiaalinen media koettiin samaksi asiaksi kuin Facebook, jonka käytöstä kaikilla oli kuitenkin jonkun verran kokemusta.

Varmaan sosiaalisen median kautta eniten laitan viestiä. Tai just Facebook on semmonen, että sielä tulee pyörityä.

Sosiaalist mediaa mm. No en mä hirveesti. Ei siel facessa viitti laittaa niitä viestejä. Whatsappia kyl.

Puhelimessa puhuminen koettiin kaikkein henkilökohtaisimmaksi viestimiseksi ja haastatellut kertoivatkin puhuvansa puhelimessa lähinnä vanhempinsa ja sukulaistensa kanssa. Tekstiviestit ja muu viestittely oli pääasiallinen yhteydenpitotapa kavereiden kanssa.

Nykyään mä niinku tekstaan, mut jos mutsi halua puhuu mun kaa puhelimessa ni mä puhun mutsin kaa puhelimessa tai fajian kaa tai broidin kaa tai tälleen.

Kavereiden kaa mä yleensä niinku tekstaan, ku mä en kauheesti tykkää et jos joku soittaa.

Sosiaalisen median nähtiin olevan enemmänkin paikka verkostoitua ja tutustua uusiin ihmisiin. Kaksi haastateltua käytti myös Facebookia aktiivisesti tavoittaakseen samoista harrastuksista kiinnostuneita ihmisiä.

Facessa ne on sellasia rändöm-tyyppejä ja tälleen, mut ne ketkä mä niinku tunnen ni me puhutaan whatssappissa ja tälleen.

Onhan niitä monia erilaisia niitä ryhmiä siellä (Facebookissa). Että enemmän niitä seuran, mutta noissa joissain ryhmissä saatan joskus jotain kommentoidakkin.

Ryhmäviestittelykokemuksista kertoi vain yksi haastateltu, jolla oli perheen kanssa yhteinen whatsapp- ryhmä.

No meil on se whatsapp-ryhmä ni sinne tulee laitettua viestiä. Se on ihan hauska.

6.4 Yhteisöllisyys

Yhteisöllisyys käsitteenä koettiin hankalaksi ja kaksi haastateltua ei osannut selittää, mitä käsite heidän mielestään tarkoittaa.

Vaikee niinku sanoo et onks se niinku joku tommonen uskontoon vai äidinkieleen liittyvä.

Kolme haastateltua, jotka kuvailivat omin sanoin yhteisöllisyyttä, kokivat sen liittyvän yhdessä olemiseen ja tekemiseen.

Semmosta yhdessä tekemistä se on.

Yhteisöllisyyden koettiin myös linkittyvän vertaistuen saamiseen ja antamiseen.

Yhteisö auttaa ku ei itte osaa ja sit siin on porukka ja niiden kaa tehään sit jotain.

Yhteisöllisyys tarkoittaa sitä että siinä kaikki on niinku samanlaisia, vaikka onki niinku vaikeuksia, että on vaikka vaikeesti vammanen tai lievästikkin, niin kaikki on silti ihan samanlaisia ihmisiä ja kavereita yhdessä.

Yhteisöllisyys koettiin turvalliseksi ja positiiviseksi asiaksi. Haastatellut eivät osanneet kertoa kokemuksia yhteisöllisyydestä omassa elämässään.

6.5 Aulan Avainrinki

6.5.1 Kokemukset Aulan Avainringistä

Kokemukset asumispalvelusta kokonaisuutena olivat positiivisia ja neutraaleja. Ainoastaan yhden haastatellun kokemukset palvelusta olivat negatiivisia. Haastateltu ei halunnut identifioitua vammaiseksi ja ei siksi myöskään halunnut osallistua toimintaan. Hänkin oli kuitenkin tyytyväinen asuntoonsa ja mahdollisuuteen asua itsenäisesti.

Siel on semmosii ihmisii, niinku niinku miten mä niinku sanoisin, et ei niinku sopeudu mulle ja tälleen. Sanotaan niinku ns vammasia tai tälleen. Mä en niinku sopeudu niihin. Mut ainaski se on niinku hyvä et mä asun yksin täällä.

Kokemuksien pohjalla jokaisella haastatellulla oli hieman erilainen käsitys siitä, mikä Aulan Avainrinki on ja mitä se sisältää. Yksi ensimmäisen avainringin haastateltu asukas käsitti avainringin vain vuokranantajaksi ja kun häneltä kysyttiin kokemuksia Avainringistä asumisesta ja toiminnasta, kertoi hän ainoastaan asuntoon ja taloyhtiöön liittyviä asioita. Kun häneltä kysyttiin, miten Aulan Avainrinki on osallisena hänen elämässään, vastasi hän, että: "Ei varmasti mitenkään ihmeemmin."

Oon kyllä niin paljon tehnyt työtä tän taloyhtiön puolesta. Panostusta on ollut silleen. Onhan se aika ikävä, kun patterit ei toimi ja on kylmää asunnossa.

Toisaalta toinen ensimmäisen Avainringin haastatelluista asukkaista hahmotti, että Aula-työkotien Kannatusyhdistys (haastatteluissa puhuttiin vain Aulasta) toimii sekä vuokranantajana, tuentarjoajana (sosiaalinen isännöitsijä) että yhteistoiminnan järjestäjänä. Aulan Avainringin hän käsitti kuitenkin olevan nimenomaan yhteistoimintaa.

Siis kyl mä oon nauttinut asua täällä, mut sit ku mietti et pitää käydä siel avainringissä ni mulle tulee vaan sellanen et ei, en mä jaksa.

Aulan Avainringin haastateltujen asukkaiden kokemuksissa ja käsityksissä oli nähtävissä selkeä ero, riippuen olivatko he muuttaneet ensimmäiseen vai toiseen Avainringiin. Toisen Avainringin kolme haastateltua asukasta, jotka olivat asuneet lyhemmän aikaa, kokivat Avainringin kokonaisvaltaisempaan ja merkittävämpänä osana elämäänsä kuin ensimmäisen Avainringin kaksi haastateltua asukasta.

Toinen haastateltu toisen avainringin asukas kuvaili kokemuksiaan Aulan Avainringistä vain positiiviseen sävyyn. Hän oli tyytyväinen saatuun tukeen ja järjestettyyn yhteistoimintaan.

Tosi hyvä kuva on tullut kyllä (Aulan Avainringistä), että ylitti odotuksen kyllä hyvin. Et on paljon tekemistä, että ei oo kokoajan yksin tuolla erakkona omassa kämpässään.

Toinen ensimmäisen Avainringin haastatelluista asukkaista kuvaili omia kokemuksiaan Aulan Avainringistä vaihteleviksi ja kertoi myös huomioineensa, että ensimmäisen Avainringin asukkaat osallistuvat yhteistoimintaan vähemmän kuin toisen Avainringin asukkaat.

Vähän vaihtelevalla menestyksellä on kokemuksia tästä (Aulan Avainringistä. Ehkä niillä vanhoilla (ensimmäisen Avainringin) asukkailla on sama ja ei sit oo niin ollu kiinnostusta osallistua.

Ensimmäisen Avainringin asukkaiden osallistumattomuus johtuu Aula-työkotien Kannatusyhdistyksen näkemyksen mukaan osin myös siitä, että

asumisvalmennukseen osallistuminen on heille vapaaehtoista, kun taas toisen Avainringin uudet asukkaat ovat sitoutuneet osallistumaan kuukausittaiseen valmennukseen vuoden verran.

6.5.2 Muutto Aulan Avainrinkiin

Kaikki haastatellut kertoivat kuulleensa Aulan Avainringistä ensimmäisen kerran joko vanhemmiltaan tai sosiaalityöntekijältään.

Varmaan äitiltä kuulin täst ekaa kertaa. Se etti koneella tietoa kaikista asumisjutuista ja kerto et tämmönen ois.

Sosiaalityöntekijä sano et ois tämmöinen ja tää vaikutti tosi hyvältä!

Yksi ensimmäisen Avainringin haastateltavista, jonka oli muuttaessaan Avainrinkiin ollut kiireellisesti asunnontarpeessa, kertoi kuulleensa vasta muuton jälkeen sitoutuneensa verkostoasumiseen. Hänen kokemuksiansa taustalla oli myös vahva tarve pärjätä yksin ja olla pelko tulla identifioituksi vammaisena. Hän kertoikin, että pääasiallinen syy muuttoon oli kiireellinen asunnontarve.

Mul oli vaan sellanen käsitys, et mä haluun vaan nopeesti ihan sama mikä kämppä, niin päästä jonnekin rauhallisempaan. Heti kun mä muutin tänne, ni tää oli tyypei Aulasta ja sitte vanha sossu ja sitä kautta ne sano mulle, et sä oot avainringissä ja tälle.

Syiksi ja motiveiksi muutolle nousi kaikissa haastatteluista esille erityisesti itsenäistymisen ja vanhemmista irrottautumisen tarve.

On tosi nastaa ku pääs omilleen ja saa päättää ite omista asioista eikä kukaan muu. Äiti yrittää joskus, mut mä päätän ite.

No sit se on menny sillee, et oon ettiny ryhmäasuntoo, tukiasuntoo kaikkee eri näkösi. No sitten mun sosiaalityöntekijä tiesi, et mä haen tukiasuntoo ja haluun omaa asuntoon ja se oli saanu jostain tiedon tämmösestä ja se laitto mulle kirjeen himaan.

Viidestä haastatellusta kolme kertoi myös, että ennen muuttoa Aulan Avainrinkiin heillä oli ollut vaikeuksia saada vuokra-asuntoa yksityisiltä vuokramarkkinoilta tai Helsingin kaupungilta.

Mä oon alun perin hakenu laittanu heti 18 vuotiaana Helsingin kaupungille tota tonne jonotuslistalle, asunnonjotouslistalle, et saisi ihan Helsingin kaupungin asunnon, et saisi sellasen vuokra-asunnon, mut monta vuotta meni ja ei kuulunu.

Et ku mä oon tehny hakemuksen helsingin kaupungille ja se on menny nyt kaks vuotta enkä mä oo saanu sieltäkään mitään.

Yksi toisen Avainringin haastateltu asukas mainitsi myös Aulan Avainringin toiminnan ja yhteisöllisyyden yhdeksi syyksi muuttoon.

Mietin niinku et tosi kivaa, että kaikki asuu lähellä ja vois löytää uusia kavereita ja että on noita tapaamisia. Että ei tuntis itteään niin yksinäiseksi.

6.5.3 Aulan Avainringin toiminta ja toiveita sen kehittämiseksi

Aulan Avainringin toiminta sai vaihtelevaa palautetta. Etenkin kolme haastateltua ensimmäisen Avainringin asukasta kokivat asumisvalmennuksiin ja muuhun yhteistoimintaan osallistumisen vaikeaksi. Syyksi toimintaan osallistumattomuudelle mainittiin muun muassa kiire.

En mä haluu mennä sinne, koska mul on ollu niin paljon tekemistä.

Kiireen lisäksi asumisvalmennuksissa käytävät asiat koettiin tutuiksi ja tapaamisiin osallistumisen siksi turhaksi.

Mä muistan kun viimeks ku olin siellä avainringin tapaamisessa ni ne puhu semmosia asioita mitä mä jo osaan. Mä mietin et en mä jaksa, kun mä osaan jo kaiken.

Myös rahanpuute ja se, että yhteistoiminta on sijoittunut ympäristöön, jossa rahaa tulisi käyttää koettiin ongelmaiseksi.

Monethan niistä on ollu jossain ravintolassa, että ollaan syöty ja se on sit niin kallista. Mielummin jään vaan kotiin ja säästän ne rahat.

Asumisvalmennukset ovat sijoittuneet arki-iltapäiville ja tämä oli myös osalle haastateltavista kynnys osallistumiselle. Työ- tai koulupäivän jälkeen koettiin väsymystä.

Aina sitä ei jaksakaan tehdä mitään koulupäivän jälkeen.

Duunin jälkeen mä vaan mietin et kotiin nyt ja sänkyyn nukkumaan et se on siinä.

Moni tapasi arki-iltapäivisin Aulan Avainringistä ulkopuolisia ystäviään ja haastatteluista nousi tarve toiminnalle viikonloppuisin, jolloin yhtä haastateltua lukuun ottamatta kaikki toivoivat tekemistä.

No en mä (viikonloppuna) mitään tee. Käyn vanhemmilla ehkä vaan. Kaverit on pois pelistä.

Nomenomaan just viikonloppuna ois kiva vaikka joku leffailta tai semmoista.

Toiveina Aulan Avainringin toiminnalle haastatelluilla asukkailla oli rentoa yhdessäoloa. Karaoke, elokuvissakäyminen ja yhdessä ruokailu nousivat esille usean haastatellun asukkaan puheista. Tämä tosin on hieman ristiriidassa sen kanssa, että samat haastatellut kertoivat rahanpuutteen kynnykseksi osallistua toimintaan.

Joskus varmaan ois vaikka kiva käydä laulamassa karaokea tai jossain keskustan yökerhossa.

No jotain ruuanlaittoa, kun en mä oikeen osaa mitään ihmeellistä tehdä. Ja justiin jonnekin baariin illalla laulaa karaokea.

Ehkä käydä syömäs tai leffa tai ehk molemmis. Tai vähän riippuu ulkoilmast kans et mitä tehdä vai pitää hauskaa täällä (kotona).

Vaik leffateatteri ja syömään tai luisteleen tai jotain mitä tulee mieleen.

Myös yksittäisiä toiveita liittyen haastateltujen asukkaiden henkilökohtaisiin mielenkiintoihin tuli haastatteluissa esille.

Vois tehdä jonkun retken sinne sortti-asemalle tai kierrätyskeskukseen.

Mä tykkään tosi paljon Animesta. Ois kiva käydä vaikka joskus jossain näyttelyssä porukalla.

7 TUTKIMUKSEN TULOSTEN ANALYYSI

Haastatteluaineiston ja tämän opinnäytetyön teoriaosuuden pohjalta voidaan todeta, että Aula-työkotien Kannatusyhdistys ry tarjoaa kehitysvammaisille henkilöille heidän itsenäisyytään ja osallisuutta yhteiskuntaan tukevaa verkostoasumispalvelua ja edistää samalla vammaisten ihmisten inklusiota Suomessa.

Opinnäytetyöprosessin alusta asti oli tiedossa, että yhteisöllisyys Aula-työkotien Kannatusyhdistys ry:n toivomalla tavalla ei ole toteutunut ja tämän opinnäytetyön haastatteluaineisto vahvistivat, että asukkaat eivät koe yhteisöllisyyttä osana Aulan Avainringin asumista. Tätä päätelmää tukevat havainnot siitä, että kukaan haastateltavista ei puhunut Aulan Avainringin muista asukkaista, kun keskustelun aiheena olivat sosiaaliset verkostot ja ystävät, vaan he käsittivät Aulan Avainringin itsestään ulkopuolisena tahona.

Yhteisöllisyyden syntymättömyyteen ovat vaikuttaneet varmasti monet tekijät, mutta tämän opinnäytetyön haastatteluaineiston perusteella voidaan päätellä, että osasyynä on ollut ainakin se, että asukkaat ovat pääsääntöisesti hakeutuneet Avainringin asukkaiksi asunnontarpeen ja itsenäistymisen vuoksi, eivätkä välttämättä halusta sitoutua tietyn tyyppiseen yhteisölliseen asumismuotoon. Aineiston pohjalta voidaan todeta, että Helsingin yleisesti tiedossa oleva huono kohtuuhintaisten vuokra-asuntojen tarjonta on varmasti vaikuttanut haastateltavien muuttoon nimenomaan Avainringiin, vaikka he ensisijaisesti olisivatkin etsineet toisen tyyppistä asumismuotoa.

Ensimmäisen ja toisen Aulan Avainringin haastateltujen asukkaiden kokemassa yhteisöllisyydessä ei haastatteluaineistoa tarkastellessa löytynyt merkittävää eroa. Siinä miten haastatellut asukkaat kokivat palvelun ja oman sijoittumisensa osaksi sitä taas oli havaittavissa selkeä ero riippuen siitä, asuivatko he ensimmäisessä vai toisessa Avainringissä.

Ensimmäisen Avainringin kaksi haastateltua asukasta kokivat verkostoasumispalvelun tarjoavan heille oman asunnon ja mahdollisuuden itsenäiseen elämään, mutta he eivät kokeneet sen tarjoavan heille sosiaalisten verkostojen jatketta tai täydennystä. He eivät myöskään kokeneet Aulan Avainringin toiminnan tai Avainringin kautta tavattujen ihmisten olevan merkittävä osa heidän elämänsä. Molempien kertomuksissa omasta muutostaan Aulan Avainringin asuntoon myös oli tulkittavissa, että he eivät olleet täysin tietoisia siitä, mitä verkostoasuminen on ja mitä asuminen osana sellaista tarkoittaa. Tämä herättää kysymyksen siitä, miten vuonna 2013 muuttaneet ensimmäisen Avainringin asukkaat on valmisteltu muuttoon ja onko heidän keskinäistä ryhmäytymistään alusta asti tuettu järjestelmällisesti.

Toisen Avainringin kolme haastateltua asukasta kertoivat kaikki, kuinka he olivat ennen muuttoa Avainrinkiin tavanneet Aula-työkotien Kannatusyhdistys ry:n tiloissa Aulan Avainringin työntekijöitä ja heille, sekä heidän perheilleen oli kerrottu Avainringin toimintaperiaatteista ja toiminnasta. He olivat myös päässeet katsomaan asuntoa ennen muuttoa ja heille oli järjestetty viikonlopun mittainen asumisvalmennus leirikeskuksessa. Kaksi toisen Avainringin haastatelluista asukkaista vaikutti motivoituneelta asumaan osana yhteisöllistä verkostoasumispalvelua. Yksi haastateltu toisen Avainringin asukas oli hyvin varautunut haastattelutilanteessa ja hänen mielteitään tästä aiheesta oli vaikea tulkita.

Haastatteluaineiston ja tämän opinnäytetyön teoriaosuuden perusteella Aula-työkotien Kannatusyhdistys ry on jo tehnyt monia toimia kehittääkseen Aulan Avainrinki verkostoasumispalvelua yhteisöllisemmäksi, jonka seurauksena toisen Avainringin asukkaat kokevat palvelun enemmän palveluntarjoajan vision tavoin kuin ensimmäisen Avainringin asukkaat.

7.1 Asukkaiden tarpeet yhteisöllisyydelle

Yhteisöllisyys käsitettynä siten, miten Aulan Avainringin haastatellut asukkaat sen kokivat, vastasi hyvin sitä miten yhteisöllisyyden käsitettä on tämän opinnäytetyön teoriaosuudessa avattu. Yhteisöllisyys tämän opinnäytetyön mukaan yksinkertaisuudessaan on se tunne, jonka henkilö saa toimiessaan osana yhteisöä.

Haastatteluaineistosta nousi esille muutama yhteisöllisyyteen linkittyvä teema, joista haastatellut asukkaat puhuivat. Yksi näistä teemoista oli yksinäisyys, jota yhtä lukuun ottamatta kaikki haastatellut asukkaat kertoivat kokevansa säännöllisesti. Osalla haastatelluista yksinäisyys johtui sosiaalisten verkostojen niukkuudesta, mutta myös oman kertomuksensa mukaan aktiivista sosiaalista elämää viettävät haastatellut kokivat yksinäisyyttä. Kehitysvammaisten henkilöiden yksinäisyyttä voidaan selittää sekä yhteiskunnallisilla että henkilökohtaisilla tekijöillä (Harajärvi, Kairi, Kuusterä; & Miettinen 2009, 6–7). Yhteisöllisyys voi olla yksi keino ehkäistä kehitysvammaisten henkilöiden yksinäisyydentunnetta, joka osaksi juontaa juurensa vuosisatojen taakse kehitysvammaisten syrjimiseen ja eristämiseen.

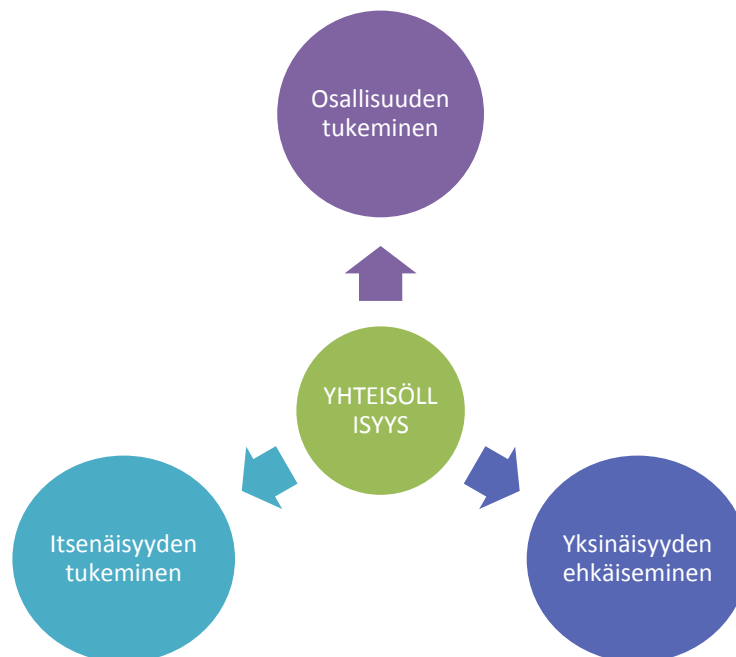
Haastatteluaineisto puoltaa myös vahvasti vammaispoliittista suuntaa tukea kehitysvammaisten henkilöiden itsenäisyyttä ja osallisuutta. Kaikki haastatellut korostivat puheissaan sitä, että he haluavat olla itsenäisiä ja tehdä itse omaan elämäänsä vaikuttavia päätöksiä. He haluavat olla tekijöitä ja auttajia eivätkä autettavia. Alla oleva sitaatti on yksi esimerkki ja selkeä viesti siitä, miten haastatellut haluavat, että heidät kohdataan.

Mä oon semmonen ihminen, et mä aina meen mielummin auttaan. Etten mä tykkää, et mua autetaan.

Haastateltavien tarve ja halu olla itsenäisiä toimijoita voidaan myös tulkita yhdeksi tarpeeksi asumispalvelun sisäiselle yhteisöllisyydelle. Yhteisöllisyys

edellyttää yksilöiden osallistumista ja osallisuutta. Osallisuus taas sisältää käsitteenä yksilön roolin toimijana ja sisällöntuottajana, eli yhteisöllisyys asumispalvelun sisällä tukee yksilön itsenäisyyttä. Yhteisöllisyyden syntyä on avattu laajemmin kappaleessa 3.1 Yhteisöllisyyden syntyminen.

Haastatteluaineistosta ja tämän opinnäytetyön teoriaosuudesta voidaan päätellä, että kehitysvammaisen henkilön elämää tulee tukea kokonaisvaltaisesti. Itsenäisyyden tukemisen tulee asumisen ja yhteiskuntaan osallisuuden tukemisen lisäksi sisältää myös sosiaalisen elämän tukemista. Oikein luotu pohja yhteisöllisyydelle osana kehitysvammaisten henkilöiden asumispalvelua mahdollistaa kaikkien edellä mainittujen kohtien toteutumisen henkilön itsenäisyyden tukemisessa. Yhteisöllisyyden merkitystä parhaimmillaan yksilölle on avattu alla olevassa kuviossa 3. Yhteisöllisyyden merkitys yksilölle.



Kuvio 3. Yhteisöllisyyden merkitys yksilölle

Kuten jo aiemmin todettiin, Aulan Avainringissä yhteisöllisyys ei vielä ole toteutunut kuvion 3. esittämällä tavalla, mutta tämä opinnäytetyö tukee sitä, että yhteisöllisyys pidettäisiin Aulan Avainringin toiminnassa tavoitteena.

7.2 Asukkaiden toiveet yhteisöllisyydelle

Asukkaiden toiveet asumispalvelun sisäiselle yhteisöllisyydelle olivat jaettavissa kahteen luokkaan: suorat toiveet yhteistoiminnalle ja epäsuorat toiveet yhteistoiminnalle. Osa esille tulleista toiveista olivat ristiriitaisia näiden luokkien välillä. Haastateltu saattoi esimerkiksi toivoa, että Avainrinkiporukalla käytäisiin useammin elokuvissa, mutta myöhemmin haastattelun aikana kertoi kuitenkin, että hänellä ei ole rahaa käydä kavereiden kanssa ulkona syömässä ja elokuvissa.

Haastateltujen Aulan Avainringin asukkaiden suorat toiveet yhteistoiminnalle tulivat esille, kun heiltä kysyttiin suoraan, miten he haluaisivat kehittää Aulan Avainringin toimintaa ja minkälaista toimintaa he toivoisivat.

Haastateltavien suorat toiveet yhteistoiminnalle olivat rentoa yhdessäoloa. Kaikki toivoivat yhteiskäyntejä Helsingin keskustassa esimerkiksi karaoken, yökerhossa ja elokuvissa käymisen merkeissä. Lisäksi haastatteluista nousi yksittäisiä toiveita, kuten vierailu Sortti-asemalla, Anime-aiheisessa näyttelyssä ja luistelemaan meneminen yhdessä.

Yhteisten retkien lisäksi tapaamisia ehdotettiin myös omassa tai toisten Avainrinkiläisten kodeissa pidettäväksi. Esille nousivat muun muassa toiveet tehdä ruokaa ja katsoa elokuvia yhdessä jonkun kotona.

Haastateltujen Aulan Avainringin asukkaiden epäsuorat toiveet yhteistoiminnalle ovat heidän kertomuksiaan ja allekirjoittaneen tulkintoja kertomuksista, joita he eivät ole kertoneet vastatessaan kysymyksiin Aulan Avainringin toiminnasta tai sen kehittämisestä, mutta jotka liittyvät siihen kuitenkin oleellisesti. Tällaisia teemoja haastatteluaineistosta nousi esille kolme: ryhmäkoko, toiminnan maksuttomuus ja toiminnan ajankohta.

Epäsuorista toiveista yhteistoiminnalle vahvimmin haastatteluaineistosta nousi esille teemana ryhmäkoot. Yhtä lukuun ottamatta kaikki haastatellut asukkaat

painottivat puheissaan, että eivät viihdy isoissa ryhmissä ja jos saavat itse valita, niin viettävät mieluiten aikaa maksimissaan neljän tai viiden hengen ryhmissä. Tämä on tärkeä huomio, sillä Aulan Avainringin yhteistoiminta (joka tällä hetkellä kulkee nimellä asumisvalmennus) järjestetään yhteisesti sekä ensimmäisen että toisen avainringin asukkaiden kanssa. Se tarkoittaa sitä, että paikalla voi periaatteessa olla kaksi sosiaalista isännöitsijää ja kolmetoista asukasta. Näin paljon osallistujia yhteistoiminnassa ei kuitenkaan käytännössä ikinä ole, sillä ensimmäisen Avainringin asukkaat osallistuvat toimintaan vähäisesti ja satunnaisesti joku toisenkin Avainringin asukas saattaa olla estynyt tulemaan mukaan. Ryhmäkoko on kuitenkin selkeästi isompi, kuin mitä haastatteluaineiston mukaan asukkaiden toive epäsuorasti olisi.

Toinen haastatteluaineistosta esille nouseva epäsuora toive on yhteistoiminnan maksuttomuus. Useampi haastateltu kertoi moneen otteeseen haastattelun aikana joko siitä, kuinka valitsee mieluummin ilmaisen vaihtoehdon, jos sellainen on tarjolla ja siitä kuinka monet asiat ovat kalliita, eikä hänellä ole niitä varaa ostaa. Kaksi haastateltua kertoi myös suoraan, että he ovat jättäneet yhteistoimintaan osallistumisen väliin, koska eivät ole halunneet tai pystyneet osallistua rahatilanteensa vuoksi esimerkiksi ravintolassa syömiseen.

Kolmas teema epäsuorille toiveille yhteistoiminnalta on sen ajankohta. Tämä jakoi haastatellut asukkaat kahteen leiriin. Osa kertoi olevansa arki-iltaisin töiden tai koulun jälkeen liian väsynyt tehdäkseen enää mitään, esimerkiksi osallistuakseen Aulan Avainringin yhteistoimintaan, vaikka haluaisikin, kun taas osa jopa suoraan toivoi lisää sisältöä näihin ajankohtiin. Yhtä haastateltua asukasta lukuun ottamatta kuitenkin kaikki toivoivat lisää toimintaa viikonlopuille.

8 POHDINTA

8.1 Kehittämissuhteet Aulan Avainringille

Tämän opinnäytetyön haastatteluaineiston perusteella tuli ilmi, että Aulan Avainringin toiminnan kehittämisessä on menty oikeaan suuntaan. Erinomaisestikin toimivien palveluiden jatkuva kehittäminen on silti tärkeää, jotta toiminta pidetään elinvoimaisena ja asiakaslähtöisenä. Työyhteisön tulee alati kehittää tekemäänsä työtään ja tarjoamiansa palveluilta. Haastatteluaineiston perusteella voidaan Aulan Avainringin kehittämisprosessiin lisätä muutama kehittämissuhteus.

Haastattelujen perusteella tuli ilmi, että kaikki haastatellut asukkaat ovat muuttaneet Aulan Avainrinkiin joko vanhempiensa tai sosiaalityöntekijänsä ehdouksesta. Näiden väylien lisäksi Aula-työkotien Kannatusyhdistys ry voisi pohtia seuraavia Avainrinkejä perustaessaan uusia tapoja tavoittaa oikea asiakasryhmä. Mitä kautta pystyttäisiin parhaiten tavoittamaan potentiaaliset asukkaat, jotka ovat motivoituneita sitoutumaan yhteisölliseen asumismuotoon ja olemaan mukana palvelun eteenpäin kehittämisessä? Inklusion ja kehitysvammaisten osallisuuden tukemisen näkökulmasta markkinointi ja palvelusta tiedon jakaminen tulisi viedä vahvemmin suoraan sinne, missä kehitysvammaiset liikkuvat ja viettävät aikaa. Jos verkostoasumispalveluun hakeutuisivat asumaan ne henkilöt, jotka todella kokevat itse hyötyvänsä tämän tyyppisestä asumisesta, voisi se olla hyväksi myös yhteisöllisyyden syntymiselle.

Aulan Avainringin yhteistoiminnan kehittämiseksi voidaan haastatteluaineiston johtopäätösten perusteella tehdä muutama kehittämissuhteus. Aineistosta nousi vahvasti esille haastateltujen asukkaiden halu viettää aikaa mieluummin pienessä kuin isossa porukassa. Ensimmäisen ja toisen Avainringin yhteistoiminta on tällä hetkellä järjestetty yhdessä, jolloin ryhmäkoko on melko suuri. Aula-työkotien Kannatusyhdistys ry voisikin pohtia, että pitäisikö

Avainrinkien yhteistoimintaa kokeilla järjestää erikseen. Pieni intiimimpi porukka saattaisi tuntua turvallisemmalta ympäristöltä asukkaille ja näin myös edesauttaa yhteisöllisyyden syntymistä. Ryhmäkoon pienentämistä voisi myös viedä tästäkin eteenpäin kokeilemalla oman Avainringin yhteisen yhteistoiminnan lisäksi ryhmäyttää ja kannustaa porukkaa esimerkiksi harrastusmielenkiintojen mukaan jakautumaan myös vapaa-ajan harrastusporukoiksi tai -pareiksi. Tämä toki edellyttää, että ensin oman Avainrinki-porukan jäsenet ovat kaikille tuttuja.

Haastatellut asukkaat myös kaipasivat toimintaa vaihtelevin aikatauluin. Yksimielistä haastateltujen kesken oli kuitenkin se, että he toivoivat toimintaa myös viikonlopuille. Sosiaalisen isännöitsijän työaika on pääsääntöisesti arkisin päiväaikaan, jonka vuoksi Aula-työkotien Kannatusyhdistys ry voisikin selvittää laajemmin yhteistyömahdollisuuksia esimerkiksi kolmannen sektorin palveluntarjoajien kanssa. Ratkaisu matalan kynnyksen vapaa-ajan toiminnan järjestämiseksi viikonloppuisin voisi löytyä yhteistyöstä muun muassa seurakuntien, asukastilojen tai ryhmäkotien kanssa. Toiminnan tarkempaan suunnitteluun voitaisiin hyödyntää esimerkiksi sosiaalialan opiskelijoiden työpanosta yhteistyössä koulujen kanssa.

Yhteistoiminnan maksuttomuus oli toinen haastatteluaineistossa ristiriitaisesti esille nouseva tema. Haastatellut asukkaat toisaalta kertoivat, että eivät mielellään käytä rahaa esimerkiksi ravintolassa syömiseen, mutta toivoivat kuitenkin Aulan Avainringin omakustanteiselta yhteistoiminnalta lähinnä maksullisia toimintoja. Tähän ristiriitaisuuteen voitaisiin tarttua hyödyntäen palvelun yhteisöllisyys-tavoitetta. Sen lisäksi, että toimintaa voidaan rahoittaa joko Aula-työkotien Kannatusyhdistyksen tai asukkaiden toimesta, voisi jokainen Avainrinki yhdessä suunnitella, miten rahaa saataisiin yhdessä kerättyä tekemällä esimerkiksi porukalla keikka- ja talkootöitä tai osallistumalla vaikka erilaisiin tapahtumiin. Siivouspäivänä voitaisiin myydä tarpeettomia tavaroita ja Ravintolapäivänä valmistaa ja myydä yhdessä jotain syötävää. Yhteinen suunnittelu, toteuttaminen ja lopulta tehdystä työstä saatu palkka, jonka käytöstä sovitaan yhdessä, tukisi yhteisöllisyyttä ja opettaisi samalla arjelle hyödyllisiä taitoja.

Kaikki haastatellut Aulan Avainringin asukkaat omistivat älypuhelimet ja käyttivät joko aktiivisesti tai melko aktiivisesti erilaisia viestimisovelluksia, kuten Whatsapp ja Facebook Messenger. Kaksi haastateltua myös kertoi käyttävänsä Facebookia verkostoitumiseen ja samanhenkisten ihmisten kanssa keskustelemiseen. Aula-työkotien Kannatusyhdistys ry voisi pohtia sekä näiden jo asukkaille tuttujen palveluiden hyödyntämistä toiminnassa muun muassa jonkunlaisen ryhmäviestinnän mahdollistamiseksi sekä myös mahdollisesti muun teknologian tuomia mahdollisuuksia esimerkiksi dokumentoinnissa.

8.2 Tutkimuksen eettisyys ja luotettavuus

Haastatteluiden suunnittelussa pystyttiin turvautumaan vain teoriaan haastattelutilanteita suunnitellessa, sillä kokemusta haastattelemisesta ei ollut. Tämä on varmasti vaikuttanut etenkin ensimmäisiin haastatteluihin ja toisaalta koko prosessin kannalta siihen, että kaikki viisi haastattelua eivät menneet täysin samalla tavalla. Viimeisen kahden haastattelun aikana osattiin paremmin huomioida ja antaa tilaa haastateltaville, jonka seurauksena heidän tuottamansa sisältö oli paljon monisanaisempaa. Toisaalta kaikki viisi haastateltua asukasta olivat hyvin erilaisia persoonia ja tuottivat siksi myös hyvin erilaiset haastatteluaineistot.

Kaikki haastatellut Aulan Avainringin asukkaat olivat kehitysvammaisia henkilöitä, mutta jokainen haastateltu ja hänen vammaisuutensa tuomat haasteet haastattelutilanteeseen olivat yksilöllisiä. Kehitysvammaisuus voi vaikuttaa eri tavoin myös vuorovaikutus- ja kommunikaatiotaitoihin sekä puheen ymmärtämiseen ja tuottamiseen. Puheen tuottamisen ongelmat voivat ilmetä esimerkiksi epäselvänä puheena tai sananlöytämisen vaikeutena. (Papunet 2015.) Osalla haastateltavista oli kehitysvammasta johtuvia kommunikoinnin haasteita, jotka vaikuttivat sekä haastattelutilanteisiin että haastattelujen litteroimiseen.

Kommunikoinnin haasteet eivät kuitenkaan olleet ongelma tai este haastatteluun osallistumiselle, vaan vaativat ainoastaan haastattelijalta perehtymistä selkokieleen ja mahdollisimman selkeään kommunikointiin. Yhtä lukuun ottamatta kaikki haastatellut asukkaat tavattiin ennen haastattelutilanteita, että yksilölliset haasteet voitiin arvioida ja jotta itse haastattelutilanteet olisivat onnistuneet mahdollisimman hyvin. Lisäksi haastateltaville pystyttiin kertomaan etukäteen mistä on kysymys, vastaamaan heidän kysymyksiinsä ja varmistamaan, että he ymmärsivät mihin lähtevät mukaan. Tämä toi kuitenkin myös poikkeaman siihen, mitä etukäteen tiesin haastateltavista ja mitä he tiesivät opinnäytetyöprosessista. Arvioin silti, että poikkeama tässä kohdassa ei vaikuttanut merkittävästi kerättyyn aineistoon.

Tämän opinnäytetyön tuottamat tulokset ovat suoraan hyödynnettävissä ainoastaan Aula-työkotien Kannatusyhdistys ry:n tekemässä Aulan Avainringin kehittämistyössä, sillä otanta on niin pieni, ettei haastatteluaineiston perusteella pysty tekemään laajempia johtopäätöksiä.

8.3 Jatkotutkimuksen tarve

Opinnäytetyöprosessin mukaisesti valmis opinnäytetyöraportti luovutetaan myös sille yhteisölle, jonka kehittämistä raportin tulokset edistävät ja joka on ollut mukana opinnäytetyössä (Diakonia-ammattikorkeakoulu 2010, 51). Tämän opinnäytetyön tuloksia on tarkoitus hyödyntää Aulan avainringin ja Aula-työkotien Kannatusyhdistys ry:n toiminnan jatkuvassa kehittämistyössä ja siksi valmis opinnäytetyö luovutetaan kokonaisuudessaan yhdistyksen käyttöön. Koska toiveena on myös, että opinnäytetyöstä voisivat hyötyä muut yhteisöllisistä asumispalveluista kiinnostuneet henkilöt ja työyhteisöt sekä mahdollisesti aiheeseen perehtyvät opiskelijat, tallennetaan valmis opinnäytetyö ammattikorkeakoulujen yhteiseen julkiseen Theseus-tietokantaan.

Tämän opinnäytetyön perusteella herää tarve jatkotutkimukselle osallisuuden ja yhteisöllisyyden henkilökohtaisesta merkityksestä ja kokemuksista eri

sosiaalityön asiakkaiden elämässä. Olisi myös mielenkiintoista saada lisää tietoa osallisuuden ja itsenäisyyden linkittymisestä, sillä teoria teemoista viittaisi siihen, että osallisuus erilaisiin yhteisöihin tukee yksilön itsenäisyyttä ja lähtökohtia pärjätä elämässä. Lisäksi tämä opinnäytetyö tuo esiin tarpeen toiminnallisista opinnäytetöistä, joiden avulla voitaisiin entistä laajemmin toteuttaa erilaisia asiakaslähtöisiä produktioita ja ryhmiä Aulan Avainringissä myös sosiaalisten isännöitsijöiden työajan ulkopuolella, sekä kartoittaa ja testata uusia toimintamalleja ja niiden toimivuutta.

LÄHTEET

- Arvio, Maria & Aaltonen, Seija 2011. Kehitysvammaisen potilaana. Helsinki: Duodecim.
- Aula-työkoti 2016. Ajankohtaista. Viitattu 2.5.2016. <http://www.aula-tyokoti.fi/index.php/etusivu-10/ajankohtaista/>
- Aula-työkoti i.a. Aula-työkotien kannatusyhdistys ry. Viitattu 16.10.2015. <http://www.aula-tyokoti.fi/index.php/etusivu-10/kannatusyhdistys-ry/>
- Aula-työkoti i.a.a. Arvot, visio ja missio. Viitattu 17.10.2015. <http://www.aula-tyokoti.fi/index.php/etusivu-10/arvot-visio-missio/>
- Aula-työkoti i.a.b. Aula-asumispalvelut. Viitattu 17.10.2015. <http://www.aula-tyokoti.fi/index.php/asumispalvelut-10/>
- Aula-työkotien kannatusyhdistys ry 2014. Aulan-asumispalvelut. Aulan Avainrinki. Toimintasuunnitelma vuodelle 2015. Tuloste allekirjoittaneen hallussa.
- Diakonia-ammattikorkeakoulu 2010. Kohti tutkivaa ammattikäytäntöä. Opas Diakonia-ammattikorkeakoulun opinnäytetöitä varten. Helsinki: Diakonia-ammattikorkeakoulu.
- Harajärvi, Minna; Kairi, Tea; Kuusterä; Kirsti & Miettinen, Sonja 2009. Toimivatko kehitysvammaisten ja mielenterveyskuntoutujien asumispalvelut? Näkemyksiä palvelujen käyttäjiltä ja niiden järjestäjiltä. Kehitysvammaliiton selvityksiä 3. Kehitysvammaliitto: Helsinki.
- Hartimo, Tytti & Laukkanen, Sanna 2005. Rakennettu ympäristö ja yhteisöllisyys Espoon Säterinmesässä. Teoksessa Mari Vaattovaara ja Jani Vuolteenaho (toim.) Asumisen uudet onnelat? – tapaustutkimuksia asumismielityksistä Espoossa ja sen lähikunnissa. Raportteja Espoosta 1/2005. Espoon kaupunki kehittämis ja tutkimusryhmä, 30–35.
- Hirsjärvi, Sirkka & Hurme, Helena 1991. Teemahaastattelu. Helsinki: Yliopistopaino.
- Huotari, Kari; Pitkänen, Sari; Puumalainen, Jouni & Törmä, Sinikka 2015. Joustavalla tuella tavalliseen asumiseen. Selvitys erityisryhmien

- hajautetun asumisen ratkaisuihin. Ympäristöministeriön raportteja 30/2015. Helsinki: Ympäristöministeriö.
- Kehitysvamma-alan asumisen neuvottelukunta KVANK i.a. Mikä on KVANK? Viitattu 17.10.2015. <http://www.kvank.fi/mika-on-kvank/>
- Kehitysvammaliiton RATTI-hankkeen kokemusasiantuntijaryhmä 2012. Julkilausima hyvästä elämästä. Helsingissä 12.1.2012.
- KeyRing i.a. A KeyRing network. Viitattu 17.10.2015. <http://www.keyring.org/site/KEYR/Templates/Generic3col.aspx?pageid=180&cc=GB>
- Kivistö, Mari 2014. Kolme ja yksi kuvaa osallisuuteen. Monimenetelmällinen tutkimus vaikeavammaisten ihmisten osallisuudesta toimintana, kokemuksena ja kielenkäyttönä. Rovaniemi: Lapin yliopistokustannus.
- Kopomaa, Timo 2011. Lähtiö 2.0 – utopiaa ja totta. Helsinki: Kirja kerrallaan.
- Kullberg, Maria 2015. Kehitysohjaaja, Aula-työkotien kannatusyhdistys ry. Helsinki. Henkilökohtainen tiedonanto 9.10.2015.
- Mantero, Marja 2006. Kehitysvammaisuus. Teoksessa Marita Malm, Marja Mantero, Marjo Repo ja Eeva-Liisa Talvela. Esteistä mahdollisuuksiin. Vammaisuuden perusteet. Helsinki: WSOY, 165–204.
- Mietola, Reetta; Teittinen, Antti & T.Vesala, Hannu 2013. Kehitysvammaisten ihmisten asumisen tulevaisuus. Kansainvälisiä esimerkkejä ja vertailu Suomeen. Ympäristöministeriö 3/2013. Viitattu 18.10.2015. https://helda.helsinki.fi/bitstream/handle/10138/40351/SY3_2013_Kehitysvammaisten_asuminen_FINAL.web.pdf?sequence=1
- National Development Team for inclusion 2010. Supported living – Making the Move. Developing Supported Living options for people with learning disabilities. NDTi Housing and Social Inclusion Project.
- Papunet 2015. Puhevammaisuuden syyt ja ilmenemismuodot. Viitattu 18.5.2016. <http://papunet.net/tietoa/puhevammaisuuden-syyt-ja-ilmenemismuodot>
- Puusniikka, Anna & Saaranen-Kauppinen, Anita 2006. KvaliMOTV – Menetelmäopetuksen tietovarainto. Haastattelu. Viitattu 9.5.2016. http://www.fsd.uta.fi/menetelmaopetus/kvali/L6_3.html

- Puusniekka, Anna & Saaranen-Kauppinen, Anita 2006a. KvaliMOTV – Menetelmäopetuksen tietovaranto. Litterointi. Viitattu 9.5.2016.
http://www.fsd.uta.fi/menetelmaopetus/kvali/L7_2_1.html
- Puusniekka, Anna & Saaranen-Kauppinen, Anita 2006b. KvaliMOTV – Menetelmäopetuksen tietovaranto. Teemoittelu. Viitattu 9.5.2016.
http://www.fsd.uta.fi/menetelmaopetus/kvali/L7_3_4.html.
- Puusniekka, Anna & Saaranen-Kauppinen, Anita 2006c. KvaliMOTV – Menetelmäopetuksen tietovaranto. Koodaus. Viitattu 9.5.2016.
http://www.fsd.uta.fi/menetelmaopetus/kvali/L7_2_2.html
- Rahikka, Anne 2013. Dialogi auttavissa verkkopalveluissa. Sosiaali- ja terveysjärjestöjen ammattilaisten kertomuksia kommunikaatiosta. Sosiaalitieteiden laitoksen julkaisuja 2013:16. Sosiaalityö. Helsinki: Helsingin yliopisto.
- Rannisto, Pasi-Heikki 2014. Fokuksessa asiakas. Asiakkuus ja asiakaslähtöisyys julkisissa palveluissa. Teoksessa Timo Rintamäki ja Piia Tienhaara (toim.) 2014. Palvelu-ajattelunmurros – näkymiä uudistuvaan palveluun. Tampere: University Press, 35–40.
- Repo, Marja 2006a. Vammaisuus eri näkökulmista. Teoksessa Marita Malm, Marja Mantero, Marjo Repo ja Eeva-Liisa Talvela. Esteistä mahdollisuuksiin. Vammaistuön perusteet. Helsinki: WSOY, 9–13.
- Repo, Marja 2006b. Itsenäisyyden tukeminen. Teoksessa Marita Malm, Marja Mantero, Marjo Repo ja Eeva-Liisa Talvela. Esteistä mahdollisuuksiin. Vammaistuön perusteet. Helsinki: WSOY, 393–412.
- Repo, Marjo 2006c. Historiasta nykypäivään. Teoksessa Marita Malm, Marja Mantero, Marjo Repo ja Eeva-Liisa Talvela. Esteistä mahdollisuuksiin. Vammaistuön perusteet. Helsinki: WSOY, 1332.
- Teittinen, Antti i.a. Vammaiskäsityksen kehityksestä Suomessa. Tulkintoja kehitysvammaisten henkilöiden huoltohistoriasta ja nykyisestä asemasta yhteiskunnassa. Teoksessa Tiina Oikarinen ja Hannaleena Pölkki (toim.) Näkökulmia vammaisuuteen i.a. Helsinki: Vammaisfoorumi ry, 65–73.
- Terveyden ja hyvinvoinnin laitos 2015. Vammaispalveluiden käsikirja – Kehitysvammaisten asumisohjelma (KEHAS). Viitattu 17.10.2015.

- <https://www.thl.fi/fi/web/vammaispalvelujen-kasikirja/itsenaisen-elaman-tuki/asuminen/kehitysvammaisten-asumisohjelma-kehas>
 Terveiden ja hyvinvoinnin laitos 2015a. Hyvinvointi ja terveyserot. Osallisuus. Viitattu 19.10.2015. [https://www.thl.fi/fi/web/hyvinvointi-ja-terveyserot/eriarvoisuus/hyvinvointi/osallisuus#Mitä%20tarkoitetaan ?](https://www.thl.fi/fi/web/hyvinvointi-ja-terveyserot/eriarvoisuus/hyvinvointi/osallisuus#Mitä%20tarkoitetaan%20?)
- Tøssebro, Jan 2006. DEINSTITUTIONALISAATIO Kehitysvammaisiin henkilöihin kohdistuvan politiikan ja palveluiden muuttumisesta. Teoksessa Antti Teittinen (toim.) 2006. Vammaisuuden tutkimus. Helsinki: Yliopistopaino, 173210.
- Tuomi, Jouni & Sarajärvi, Anneli 2009. Laadullinen tutkimus ja sisältöanalyysi. Helsinki: Kustannusosakeyhtiö Tammi.
- United Nations 2016. Sri Lanka ratifies CRPD (total ratifications: 162). Viitattu 2.3.2016. <https://www.un.org/development/desa/disabilities/news/news/sri-lanka-ratifies-the-crpd-total-ratifications-162.html>
- Yhteiskunnallinen yritys i.a. Yhteiskunnallinen yritys –merkki pähkinänkuoressa. Viitattu 17.10.2015. <http://suomalaintyty.fi/yrityksille/yhteiskunnallinen-yritys/>
- YK:n yleissopimus vammaisten henkilöiden oikeuksista ja sopimuksen valinnainen pöytäkirja. Helsinki: Suomen YK-liitto. Viitattu 18.10.2015. http://www.ykliitto.fi/sites/ykliitto.fi/files/ykn_vammaissopimus_uudistettu_painos_2012.pdf
- Vehmas, Simo 2005. Vammaisuus. Johdatus historiaan, teoriaan ja etikkaan. Helsinki: Gaudeamus.
- Vernerinen 2014a. Lääketieteellinen näkökulma. Viitattu 25.2.2016. <http://verneri.net/yleis/laaketieteellinen-nakokulma>
- Vernerinen 2014b. Toimintakyvyn näkökulma. Viitattu 25.2.2016. <http://verneri.net/yleis/toimintakyvyn-nakokulma>
- Vernerinen 2016. Kehitysvammahuolto ennen. Viitattu 11.5.2016. <http://verneri.net/yleis/kehitysvammahuolto-ennen>.
- Vesala, Hannu 2013. Kehitysvammaisen henkilön itsemääräämisen tukeminen: osa työntekijän ammatti-identiteettiä? Suuntaaja 3/2013 Joulukuu.

<https://www.aspa.fi/fi/suuntaaja/suuntaaja-32013/kehitysvammaisen-henkilön-itsemääräämisen-tukeminen-osa-työntekijän>

Vilka, Henna 2005. Tutki ja kehitä. Helsinki: Kustannusosakeyhtiö Tammi.

Välikangas, Katariina 2009. Yhteisöllisyyttä, laatua ja vaihtoehtoja.

Ikääntyneiden välimuotoisen asumisen ratkaisuja Ruotsissa, Norjassa, Tanskassa ja Hollannissa. Suomen ympäristöministeriö 13/2009.

LIITE 1 Kirjallinen lupa Aulan Avainringin asukkailta haastatteluiden tekemiseen ja niiden käyttämiseen opinnäytetyössä

TÄLLÄ LOMAKKEELLA ANNAN LUVAN HAASTATELLA ITSEÄNI
OPINNÄYTETYÖTÄ VARTEN.

YMMÄRRÄN, ETTÄ HAASTATTELUT NAUHOITETAAN JA VASTAUKSIANI
KÄYTETÄÄN ILMAN MINUN NIMEÄNI OPINNÄYTETYÖSSÄ.

PÄIVÄYS JA ALLEKIRJOITUS

NIMEN SELVENNYS

LIITE 2 Teemahaastatteluiden runko

- **Kuka olet?**

- Perustiedot
- Missä paikoissa käyt päivittäin/viikoittain/joskus?
 - Missä haluaisit käydä, mutta et nyt käy? Kenen/keiden kanssa?
- Minkälaisia asioita teet vapaa-aikanasi?
 - Keiden kanssa? Kenen/keiden kanssa haluaisit nähdä useammin?
- Minkälaisia tulevaisuudenhaaveita sinulla on?
 - Ketä ihmisiä ympärilläsi on? Missä asut? Kenen kanssa?

- **Sosiaaliset verkostot**

- Ketä kaikkia ihmisiä elämäsi kuuluu?
 - Keitä ehkä haluaisit siihen kuuluvan?
 - Miten pidät yhteyttä ihmisiin (esim. sosiaalinen media, puhelin, kasvotusten näkeminen)?
- Mitä erilaisia yhteisöjä elämässäsi on?
 - Mihin porukoihin kuulut tai haluaisit kuulua
- Minkälaisia asioita sinulle tulee mieleen sanasta yhteisöllisyys?
- Minkälaisia asioita sinun mielestäsi on mukava tehdä porukalla?
 - Mitä perheen kanssa, mitä ystävien, mitä työyhteisön yms.
- Mitä asioita teet mielummin yksin kuin porukalla?
- Minkälainen porukka on sinun mielestäsi hyvä porukka?
 - Vaikuttaako esim. Ikä, määrä, vertaisuus yms.

- **Asuminen**

- Mistä muutit Aulan avainrinkiin? (vanhempien luota, ryhmäkodista tms.)
- Muistatko miksi halusit muuttaa Aulan avainrinkiin?
- Minkälaista asuminen Aulan avainringissä on?

- Hyviä/Huonoja asioita
- Mihin asioihin saat vaikuttaa Aulan Avainringissä?
 - Mihin haluaisit vaikuttaa? Miten?
 - Miten osallistut Aulan Avainringin toimintaan?
- Minkälainen olisi unelmakotisi?
 - Mitä kaikkea tekisit unelmakodissasi ja kenen/keiden kanssa
- Mitä asioita sinun mielestäsi kuuluu itsenäiseen asumiseen?
 - Mitä asioita teet itse? Mihin tarvitset apua? Kuka sinua auttaa?
- Onko joku asia arjessa vaikeaa, johon et saa apua?
 - Kenen haluaisit sinua auttavan?
- Mitä asumiseen liittyviä asioita haluaisit oppia?
 - Kenen haluaisit sinua opettavan?
- Minkälaisia asumiseen liittyviä asioita sinä voisit opettaa muille?
 - Kenelle niitä olisi mukavaa opettaa?
- Mihin asioihin haluaisit vaikuttaa elämässäsi/ Mitä haluaisit muuttaa elämässäsi?
 - Miten vaikuttaisit niihin/ Miten muuttaisit niitä?