

Satu Sirén

Miten Lauttasaaren kartano avautuu yleisölle?

Kohtaamisia Koneen Säätiön tyyliin

Metropolia Ammattikorkeakoulu

Kulttuurituottaja YAMK

Kulttuurituotannon koulutusohjelma

Opinnäytetyö

14.3.2017

Tekijä Otsikko	Satu Sirén Miten Lauttasaaren kartano avautuu yleisölle? Kohtaamisia Koneen Säätiön tyyliin
Sivumäärä Aika	68 sivua + 2 liitettä 14.3.2017
Tutkinto	Kulttuurituottaja YAMK
Koulutusohjelma	Kulttuurituotannon koulutusohjelma
Ohjaaja	Lehtori Pia Strandman
<p>Opinnäytetyöni tarkoituksena oli suunnitella Koneen Säätiön tulevan toimipisteen Lauttasaaren kartanon ohjelmistoa yleisölle sekä tehdä toiminnan käynnistämiseen liittyvää taustatutkimusta. Koneen Säätiö aikoo avata Lauttasaaren kartanon yleisölle, ja siihen opinnäytetyö keskittyy. Tutkimustyötä tehtäessä kartanon remontti oli vasta alkuvaiheessa, ja remontti valmistuu vuoden 2018 alkupuolella.</p> <p>Opinnäytetyössä tutkittiin, millaisin keinoin Lauttasaaren kartano voisi avautua yleisölle. Koneen Säätiön tarpeena on myös esitellä kartanon historiaa nykyaikaisen keinoin niin, että sen strategian mukainen missio, visio ja arvot toteutuisivat ohjelmistossa. Koneen Säätiö on uuden tilanteen edessä kohdatessaan yleisön, jota ei ole vielä määritelty tarkemmin. Tutkimuskysymyksenä oli, miten kartanoa ja sen historiaa esitellään nykyaikaisen keinoin ja vuorovaikutuksellisesti, yleisölle avoimen ohjelman kautta?</p> <p>Aihetta lähestyttiin laadullisessa tutkimuksessa tapaustutkimuksen keinoin. Aineistonkeruun menetelminä käytettiin asiantuntijahaastatteluja, benchmarkkausta ja sähköisesti tehtyä kyselyä. Lisäksi työssä tutkittiin Koneen Säätiön uuden viestintästrategian merkitystä ohjelmiston suunnittelussa. Aineiston analyysissä esille tulivat vuorovaikutuksen lisäämistarve, yhteisöllisyys, saavutettavuus sekä digitaalisuus.</p> <p>Tuloksena laadittiin ohjelmaehdotuksia, joissa kartanon historiaa ja nykyistä toimintaa esitellään muun muassa draamallisin esittelykierroksin. Ohjelma- ja toimenpideehdotuksia hyödyntäen voidaan suunnitella kartanon avautumista nykyaikaisen keinoin, yleisöä osallistaen, faktaa ja fiktiota yhdistäen tai digitaalisia keinoja käyttäen. Toimenpideehdotukset tuovat esille myös kansainväliset benchmarkkauskohteet kartanon esittelykeinoiksi.</p> <p>Koneen Säätiön on tutkimuksen perusteella huomioitava saavutettavuus laaja-alaisesti sekä analysoitava yleisöään profiloinnin avulla. Siten Lauttasaaren kartanoa ja sen historiaa voidaan esitellä nykyaikaisen keinoin, strategiaa mukailen rohkeasti ja vuorovaikutuksellisesti.</p>	
Avainsanat	Yleisö, saavutettavuus, yleisötyö, osallistaminen, digitaalisuus.

Author(s)	Satu Sirén
Title	How will the Lauttasaari manor open out to audiences? Encounters facilitated by Koneen Säätiö
Number of Pages	68 + 2 attachments
Date	14.3.2017
Degree	Master's Degree in Culture and Arts (Cultural Management)
Degree Programme	Cultural Management
Instructor	Pia Strandman, Senior Lecturer
<p>The Master's Thesis was commissioned by Koneen Säätiö, who bought the Lauttasaari manor in 2015 to be their head office and study rooms for artists and researchers in 2018. Koneen Säätiö wanted to find ways of designing a defined part of their open program. The program should be designed in accordance with their vision, mission and values as well as their strategy. The new challenge for the Koneen Säätiö was to face the audience that has not been analyzed yet.</p> <p>The main goal of the Master's Thesis was to solve questions concerning the open program and how the manor and its history should be presented for the audience. The purpose of the Master's Thesis was also to do background research concerning the use of the manor. The question was: How should the manor and its history be presented and opened out for the audience using contemporary art, in interactive ways?</p> <p>The used methods were a questionnaire and interviews. The data was also gathered by benchmarking and mindmap. The latest communications strategy was also studied and that directed the Master's Thesis to analyse the concept of audience, audience development and accessibility. As results, several proposals for programs and procedures were drawn. The proposals suggest the manor to open out and reach out to diverse audiences by using inclusive methods, co-creation, pedagogics, digital means and drama methods in presenting the manor.</p> <p>As a conclusion, this Master's Thesis proposes that Koneen Säätiö should acknowledge the accessibility widely and analyse its audience by profiling. That is how the manor and its history can be presented boldly and in communicative ways.</p>	
Keywords	Audience, audience development, accessibility, inclusion, digitality.

Sisällys

1	Johdanto	1
2	Koneen Säätö ja Lauttasaaren kartano	5
	2.1 Koneen Säätö	5
	2.2 Suunnitelmat kartanolle	6
	2.3 Viestintästrategia	8
3	Menetelmät, lähestymistapa ja aineisto	11
	3.1 Lähestymistapa ja viitekehys	12
	3.2 Kysely	13
	3.3 Teemahaastattelut	15
	3.4 Benchmarking	18
4	Yleisön osallistamisesta ja saavutettavuudesta	22
	4.1 Yleisö	22
	4.2 Yleisötyö ja osallistaminen	25
	4.3 Saavutettavuus	32
5	Kohtaamisia ja vuorovaikutusta	35
	5.1 Yleisölle avautuminen - kenelle ja miten?	36
	5.2 Kymmenen ohjelmaehdotusta	39
6	Rohkeita avauksia	48
	6.1 Kartanon historiaa ja nykytaidetta	48
	6.2 Saavutettava avoin ohjelma	50
	6.3 Digitaalisia keinoja kartanon esittelyyn	54
7	Yhteenveto ja jatkotoimenpiteet	59
	Lähteet	64
	Liitteet	
	Liite 1. Kysely	
	Liite 2. Pohjapiirros	

1 Johdanto

Talvisen hämyisenä joulukuun päivänä vuonna 2015 seisoin Lauttasaaren kartanon edessä, Helsingin eteläisessä kaupunginosassa. Kartanon julkisivu oli paikoin likainen, eikä se näyttänyt heränneen pitkästä unestaan. Kiersin rakennuksen, ja huomasin kauniit kivetykset sen ympärillä, pilarit ja ohuen lumikerroksen alta pilkistävät horteiset kasvit. Tiesin, että tämä rakennus tulee kokemaan valtavan kasvojenkohotuksen arvolleen sopivalla tavalla. Näin silmissäni, miten pihalla ihmiset käyskentelisivät nauttien kauniista puutarhasta kasveineen. Ajattelin, että tämä paikka tulee heräämään upeasti henkiin, tarjoten historiaa, tiedettä ja taidetta kaikille kiinnostuneille. Miten se tapahtuisi?



Kuva 1. Lauttasaaren kartano. Kuva: Toivonen, Tiina.

Minut vei kartanon pihalle keskusteluni Koneen Säätiön yliasiamiehen Anna Talasniemen kanssa loppuvuodesta 2015. Kyseinen keskustelu oli kimmoke opinnäytetyölleni.

Koneen Säätiö osti vuonna 2015 Helsingin Lauttasaaresta kulttuurihistoriallisesti arvokkaan vuonna 1837 valmistuneen Lauttasaaren kartanon (kuva 1). Säätiön tavoitteet Lauttasaaren kartanon suhteen ovat moninaiset; ne liittyvät tieteen ja taiteen edistämiseen ja arvokkaan kulttuuriperinnön säilyttämiseen. Lisäksi tavoite on kehittää Säätiön toimintaa entistä avoimemmaksi ja järjestää uudenlaisia kohtaamisia ja vuorovaikutusta tieteen ja taiteen kentällä, sekä lisätä yhteistyötä muun muassa kulttuurialan toimijoiden keskuudessa.

Opinnäytetyönäni oli tehdä Koneen Säätiölle sen uuden toimipaikan toiminnan käynnistämiseen liittyvä taustatutkimus, käytön suunnittelua sovituin osin ja toiminnan kehittämisehdotus. Taustatutkimusaineistoa oli Koneen Säätiön helmikuussa 2016 toteuttama kysely (liite 1), jolla kerättiin muun muassa Säätiön apurahatutkijoilta ja -taiteilijoilta näkemyksiä ja ideoita kartanon toimintoihin sekä tilojen käyttöön. Käytön suunnittelu tarkoitti aineiston tulosten pohjalta tehtäviä ohjelmistoehdotuksia. Nämä ehdotukset ovat myös osa tuloksiani, kuten erilaiset toimenpide-ehdotuksetkin. Ehdotukset kohdentuvat ensimmäiselle kokonaiselle toimintavuodelle 2018, jolloin Lauttasaaren kartano avautuu yleisölle avoimen ohjelman myötä. Ehdotuksissani ei siis ole lähdetty kehittämään monivuotisia projekteja, vaan lyhyempikestoista, kokeiluluontoista ratkaisua yleisön kohtaamiselle ja avautumiselle ensi alkuun.

Koneen Säätiö on uuden edessä; sen lisäksi, että se kunnostaa vanhaa rakennusta käyttöönsä, se haluaa hyödyntää nykytaidetta yleisölle avautumisessa. Nykytaide määritellään monilla tavoin, ja siinä taiteen esittämisen tavat ovat muuntuvia. Koneen Säätiö tukee taiteentekijöitä asettamatta taiteelle tiukkoja rajoja tai määritelmiä. Valitsemalla nykytaiteen näkökulmakseen yleisölle avautumisessa, se tukee strategiaansa. Ohjelmasta halutaan selkeästi Koneen Säätiön näköistä ja oloista. Nykytaiteen luonteesseen voi kuulua myös tietoinen rajojen rikkominen, taidelajien sekoittaminen ja yhdistely sekä perinteisen taiteilijan roolin hylkääminen (Opetushallitus 2017).

Nykytaiteen rooliin kuuluu etsiä taiteen uusia ilmaisukeinoja ja esitellä niitä. Nykytaidetta pidetään ehkä siksi vaikeampana kuin perinteistä taidetta. ”Nykytaiteissa vastaanottaja saatetaan tilanteeseen, jossa hän on monen mahdollisuuden välissä, ja hänen täytyy itse valita reittinsä. Kuten nykymaailma, taidekin on epäselvää ja monimuotoista.” (Sederholm 2000, 183.)

Kartano tulee herättämään suurta kiinnostusta sekä kotimaassa että kansainvälisesti. Miten siis Lauttasaaren kartano voisi avautua sisällön kautta yleisölle, jota ei varsinaisesti vielä ole tai jota ei ole määritelty? Koneen Säätiö haluaa kartanoa esittelevällä ohjelmallaan lisätä avoimuutta, kohtaamisia ja vuorovaikutusta. Ohjelmiston rakentamisessa se haluaa hyödyntää nykytaiteen antamia mahdollisuuksia, ja niin, että toiminnalla on perusteltu yhteys säätiön strategiaan, visioon ja arvoihin.

Aloin miettiä, kenelle ohjelma tehtäisiin. Miten historia ja nykytaide kohtaisivat yleisönä vuorovaikutuksellisesti? Tutkimusaineistossa esiintyivät tiuhaan käsitteet yleisö, vuorovaikutuksellisuus ja yhteistyö. Ne ohjasivat minua tutkimaan yleisöä, yleisötyötä, osallistamista ja saavutettavuutta. Myös digitaaliset keinot läpileikkaavat nämä käsitteet. Tutkimuskysymykseni kärki tarkentui, kun olin analysoinut kyselyaineiston sekä tehnyt osan haastatteluista.

Käytän työssäni sanaa ”ohjelmisto” ja keskityn tutkimaan vain yleisölle avointa, kartanoa esittelevää ohjelmistoa. Kaikki muut toiminnot sekä ohjelmisto, jota Koneen Säätiö suunnittelee sidosryhmilleen, yhteistyökumppaneilleen, residenssivierailleen tai sisäisiksi tilaisuuksiksi, rajautui työni ulkopuolelle. Täten työni kokonaisuudessaan saatiin hallittavaksi aineiston määrän suhteen. Koska laadullinen aineisto on periaatteellisesti loppumatonta, tulee keskeiseksi aineiston mahdollisimman tarkka rajaus (Eskola & Suoranta 1998, 64).

Tutkin tapaustutkimuksen keinoin Säätiön toimintaa kyselyn ja asiantuntijahaastattelujen avulla. Keräsin haastatteluina tietoa taiteen kentän nykyhetken toiminnoista, ilmiöistä sekä asiantuntijoiden näkemyksiä niistä käsitteistä, jotka esiintyivät kyselyssä. Kysely tehtiin Säätiön toimesta helmikuussa 2016, ja olin mukana vaikuttamassa kysymysten sisältöön. Kyselyn vastauksista muodostin teemakortiston, jonka rakensin vastauksia pilkkoen. Teemakortiston muodostaminen tapahtuu haastattelu kerrallaan (Eskola & Suoranta 1998, 154).

Tietoperustaa työhöni sain myös benchmarkkauskohteista, joita olivat Koneen Säätiön ylläpitämä Saaren kartano Mynämäen kunnan Mietoisissa, Helsingin kulttuurikeskusten ylläpitämä Eläintarhan huvila Helsingissä ja Helsingin Yliopiston Tiedekulma 2017. Tutustuin myös kansainvälisiin toimintamalleihin, muun muassa Museum of Art and History Santa Cruzissa USA:ssa sekä Wing Luke Museum of the Asian Pacific American Experience Seattlessa USA:ssa. Tutkimusaineistona hyödynsin noin 70 eri kotimaan sekä kansainvälisen taide- ja kulttuurialan organisaation nettisivustoja.

Oma ammatillinen asiantuntijuuteni perustuu pitkäaikaiseen työhöni Helsingin kaupungin kulttuurikeskuksessa, jossa olen ollut perustamassa sekä itsenäisesti kehittämässä ja ylläpitämässä kansainvälistä residenssitoimintaa. Monet julkiset sekä yksityiset kulttuurialan toimijat ja niiden verkot sekä toimintamallit ovat tulleet työni kautta tutuiksi. Koska Lauttasaaren kartanon halutaan Säätiön strategian mukaan lisäävän yhteistyötä eri toimijoiden kanssa sekä lisäävän vaikuttavuutta ja rooliaan verkostojen luojana (Koneen Säätiön strategia 2016 - 2020), oli oma verkkojen tuntemukseni hyödyllinen tutkimuksen toteutuksessa.

Tutkimusprosessi alkoi taustatutkimuksen teolla ja tilaajan nykytoimintojen ja viestintästrategian esittelyllä sekä tulevien tarpeiden kuvailulla (luku 2). Sen jälkeen esittelen aineistoni, jota keräsin haastatteluilla, kyselyllä, teemakortistolla, miellekartalla ja vertailukehittämällä eli benchmarkaten (luku 3). Kuvailen myös miten työn edetessä tutkimuskysymys tarkentui koskemaan yleisölle avautumista kartanon historiaa esitellen, nykytaiteen keinoin. Kvalitatiivinen tutkimus edellyttää melkoista joustavuutta ongelmanasettelussa ((Hirsjärvi, Remes & Sajavaara 1997,72). Aineistossa ilmenneiden sisältöjen pohjalta esittelen työni keskeiset käsitteet ja analysoin yleisön käsitettä yleisellä tasolla, yleisötyötä ja saavutettavuutta (luku 4). Tuloksina esittelen ohjelmaehdotuksia, joita hyödyntäen Lauttasaaren kartanoa voidaan avata ja esitellä yleisölle (luku 5). Esittelen myös tuloksina toimenpide-ehdotuksia, kuten digitaalisia keinoja kartanon avautumisessa (luku 6).

2 Koneen Säätiö ja Lauttasaaren kartano

2.1 Koneen Säätiö

Koneen Säätiö on merkittävä rahoittaja taiteen ja tieteen kentällä. Vuonna 2016 Säätiö jakoi apurahoina yli 40 miljoonaa euroa, ja sen ydintyötä on apurahansaajien valinta. Hakijoita oli vuoden 2016 vuosittaisessa haussa yhteensä 6350, ja heistä noin 10 prosentille myönnettiin apuraha (Talasniemi, haastattelut 2016.) Vuosittaisen haun lisäksi ovat erilliset teemahaut ja residenssihaut. Säätiön tavoitteena on olla tiede- ja taidepoliittisesti valpas rahoittaja, joka myös aktiivisesti etsii ja tarjoaa vaihtoehtoja valtaviirralle. Koneen Säätiön missio on parantaa maailmaa luomalla edellytyksiä rohkeille tieteen ja taiteen avauksille. (Koneen Säätiö 2015a.)

Koneen Säätiö on perustettu vuonna 1956, jolloin se oli Kone Osakeyhtiön kainalossa oleva organisaatio. Nykyisin Säätiö on itsenäinen ja riippumaton yleishyödyllinen organisaatio. Sen pääasialliset tukikohteet ovat suomalainen tiede, taide ja kulttuuri; tieteenaloista Säätiö tukee humanistista, taiteellista, yhteiskuntatieteellistä ja ympäristöntutkimusta. (Koneen Säätiön vuosikertomus 2013.) Apurahojen myöntämisen lisäksi Koneen Säätiö ylläpitää Saaren Kartanon taiteilija- ja tutkijaresidenssiä, josta kerron lisää luvussa 3.4.

Koneen Säätiöllä on yhtenä kohtaamisia luovana toimintamallina Kaivo-konsepti, joka luo puitteet kohtaamisille taiteen ja tieteen teemojen parissa. Kaivo-tapahtumia järjestetään noin kerran kuussa nykyisissä Tehtaankadun toimitiloissa Helsingissä. Tilaisuuksissa kutsutut tieteen ja taiteen tekijät kohtaavat kollegoita, alan vaikuttajia ja sidosryhmiä. Kaivolla on vuosien mittaan käsitelty muun muassa monikielisyyttä, eläimen ja ihmisen suhdetta sekä taiteen yleistajuistamista. (Koneen Säätiö 2016.)

Keväällä 2015 Koneen Säätiö otti käyttöön uuden tilan, Kamarin. Se sijaitsee samaisessa Tehtaankadun rakennuksessa kuin Säätiön toimitilat. 60 neliön huoneisto on tarkoitettu apurahansaajien käyttöön, mutta myös Koneen Säätiön tilaisuuksia varten. Kamarissa apurahatutkijat ja -taiteilijat sekä muut asiantuntijat verkostoituvat ja vievät eteenpäin Koneen Säätiön tukemia hankkeita. (Koneen Säätiö, 2015b.)

2.2 Suunnitelmat kartanolle

Koneen Säätiö osti vuonna 2015 Lauttasaaren kartanon. Kartano sijaitsee Helsingin Lauttasaarella Otavatiellä. Vakituista henkilökuntaa nykyisissä Tehtaankadun toimistotiloissa on nyt seitsemän henkilöä. Koneen Säätiön tarkoitus on sijoittaa kartanoon Säätiön toimitilat, henkilökunnan työpisteet ja kokoustilat sekä joitakin työtiloja apurahalla työskenteleville tutkijoille ja mahdollisesti myös taiteilijoille. Tämän lisäksi Säätiö asetti tavoitteekseen luoda kartanoon osin julkisia tiloja taiteen ja tieteen esilletuomiseen. Esilletuominen voi tapahtua seminaarein, näyttelyin tai työpajoin. Kartanon päärakennuksen tilat jakautuvat kolmeen kerrokseen, joista ensimmäisessä tulee olemaan julkisia tai puolijulkisia tiloja tilaisuuksien järjestämiseen. Toisessa kerroksessa on Säätiön toimitilat ja muita työ- ja kokoustiloja. Kolmannessa kerroksessa eli vintillä tulee olemaan erilaisia työtiloja (liite 2).

Kartanoon kuuluu 5 733 m² piha-aluetta sekä Punainen huvila-niminen puurakennus, jonka arvioidaan olevan vuodelta 1793. Se on Lauttasaaren vanhin säilynyt rakennus - ja myös koko Helsingin historiallisen rakennuskannan vanhinta säilynyttä kerrostumaa. (Arkkitehtitoimisto Freese Oy 2011, 13.) Lauttasaaren kartanoalue on suojeltu asemakaavalla. Kartanomaiseman asemakaavallisessa suojelussa todetaan, että rakennuksen ympäristössä ei saa suorittaa sellaisia muutos- tai lisärakennustöitä, jotka turmelevat muun muassa pihan kulttuurihistoriallista arvoa (Hautamäki 2015, 202). Itse kartano on rakennettu vuonna 1837. Tutkimukset viittaavat siihen, että kartanon suunnitteli pitkälti rakennuttaja Claes Wilhelm Gylden itse, apunaan Engelin arkkitehtitoimiston eri arkkitehdit. Epätodennäköistä on, että itse C.L. Engel olisi suunnitellut kartanon. (Arkkitehtitoimisto Freese Oy 2011, 13.)

Koneen Säätiön ostotarjouksen liitteenä esittämässä käyttösuunnitelmassa todetaan, että "Lauttasaaren kartano tarjoaisi Säätiölle upeat puitteet kehittää toimintaansa entistä avoimemmaksi ja järjestää uudenlaisia kohtaamisia ja vuorovaikutusta tieteen ja taiteen kentällä." (Koneen Säätiö 2015a). Lauttasaaren kartanon halutaan mahdollistavan Säätiön rahoittamien tiede- ja taidehankkeiden etenemisten ja tulosten esittelyn yleisölle. Kokonaisuudessaan toiminnan nähdään siis monipuolistuvan huomattavasti mitä tulee erilaisten ihmisten kohtaamiseen sekä yleisölle suunnattuun toimintaan.

Säätiön tavoitteena on myös rakennushistoriallisesti merkittävän kartanon, sen piharakennuksen sekä puistoalueen kunnostaminen pieteetillä ja kunnostusvaiheiden dokumentointi jälkipolviakin ajatellen (Talasniemi 2016). Kartano sekä sitä ympäröivä piha-

alue on täysin remontoitava. Se kunnostetaan huolellisesti laadittavan hoito- ja kehittämissuunnitelman mukaan. Näin puistollakin tavoitellaan avoimuutta, kohtaamisia ja vuorovaikutteisuutta. Kartanon viereen noin 200 metrin päähän on avautunut uusi metroasema. Lähitulevaisuudessa metro liikennöi Lauttasaareen, mahdollistaen ihmisvirran kartanon vierestä. Toiminnan käynnistyminen kartanossa tapahtuu vuoden 2018 alussa.

Koneen Säätiö uskoo avoimuuteen, eivätkä sen toimitilat Lauttasaarensakaan olisi ympäröivältä yhteisöltä suljettu linnake (Koneen Säätiö 2015b), tai ”norsunluutorni” (Koneen Säätiön viestintästrategia 2016). Punaisessa huvilassa vuokralaisena pitkään toiminut Lauttasaari-seura saa jäädä tupaan vuokralaiseksi, eli seura vuokraa toisen kerroksen huoneita Punaisesta huvilasta käyttöönsä. Punaiseen huvilaan perustetaan myös kahvila, joten sinne etsitään soveltuvaa kahvilanpitäjää. Koneen Säätiö haluaa määritellä toimintakonseptia kahvilaan, jossa tiede, taide ja yleisö kohtaavat ja tuottavat Säätiön näköistä sisältöä kahvilakonseptiin (Talasniemi 2016).

Yhteistyö Lauttasaari-seuran kanssa on yksi niistä keinoista, joilla Säätiö pyrkii toteuttamaan paikallista yhteiskuntavastuuta (Koneen Säätiö 2015a). Koneen Säätiön uudistaman Lauttasaaren kartanon toiminta piristää tulevaisuudessa kaupunginosan kulttuuri- ja taide-elämää. Jakamalla tilojaan ulkopuolisen kahvilanpitäjän sekä Lauttasaari-seuran kanssa Säätiö osoittaa halukkuutensa olla osa yhteisöä, ja rakentaa kaupunkikulttuuria.

Yhtä lailla tärkeänä Säätiö pitää tavoitetta tehdä kartanosta tilallisesti toimiva ja esteettön työpaikka. Erityispiirteenä rakennuksessa tulee olemaan sähköherkkyyden huomioivat, sähkömagneettiselta säteilyltä suojatut tilat, ja muissakin tiloissa langaton yhteys voidaan samasta syystä kytkeä pois päältä tarvittaessa. Rakennusteknisesti kartanosta tulee mallitalo sähköherkkyyden huomioimisessa (Talasniemi 2016). Sekin on esteettömyyttä lisäävä toimenpide.

Kaiken kaikkiaan Koneen Säätiön toiminnassa korostetaan selkeää yhteyttä sen strategiaan, jossa arvoina mainitaan seuraavat asiat: monialaisuus, marginaaleihin katsominen, ennakkoluulottomuus, avoimuus ja yhteisöllisyys. Siinä mainitaan myös rohkeus raja-aitojen ylittämiseen, kokeilevuus ja ennalta määrittelemättömyys, sivistys ja tasa-arvo. Strategiassa sanotaan, että vapaa tiede ja taide ovat itsessään arvokkaita. (Koneen Säätiön strategia 2016- 2020.)

Toimintojen suunnittelussa halutaan huomioida sekä sisäiset tilaisuudet että kaikille avoimet tilaisuudet ja toiminnot. ”Tiede- ja taideohjelma muotoutuneen pikkuhiljaa ja niin haluammekin tehdä: tutustumme rakennukseen ja sen mahdollisuuksiin ja vähitellen luomme ohjelmaa, joka on sidoksissa Säätiön teemoihin ja tieteeseen ja taiteeseen”. (Talasniemi, sähköpostikeskustelu 2016.) Tämä näkemys oli työtäni ohjaava periaate, jonka mukaan esittelemäni ohjelmaehdotukset voisivat toimia suunnittelun apuna, eivät niinkään valmiina ohjelmarunkoina.

Koneen Säätiön ajatukset tavoitteista ja suunnitelmista Lauttasaaren kartanoon olivat, että uudet toimitilat ovat tieteen ja taiteen raja-aitoja ylittävän toiminnan sydän. Sen lisäksi, että henkilökunta työskentelee siellä tulevaisuudessa, on tarkoituksena, että tilat mahdollistavat uusia rohkeita avauksia synnyttäviä tieteen ja taiteen kohtaamisia. Tavoitteena on myös, että laajempi yleisö pääsee osalliseksi tästä.” (Koneen Säätiö 2015b.) Pitkälti uutena asiana Säätiölle voi nähdä ne haasteet, joita yleisölle avautuminen tuo, koska yleisö ei tule olemaan enää vain tuttuja sidosryhmiä.

Koneen Säätiössä ollaan tietoisia siitä, että kartano todennäköisesti herättää suurta kiinnostusta monissa ihmisissä, ja siihen kohdistuu erilaisten käyttäjien moninaiset käyttötarpeet. Lauttasaaren kartanon kohdalla toivotaan, että rakennus on kodinomaisen ja lähestyttävä, jossa erilaisten käyttäjien on luonteva olla ja toimia (Koneen Säätiö 2015b). Säätiö haluaa vastata kiinnostukseen omaa strategiaansa noudattaen, oman näköisesti ja tiedostaen, että yleisölle avoin ohjelma määrittää alusta asti mielikuvia, joita Säätiöstä ja kartanosta syntyy (Talasniemi 2016). Koska tarve oli avata kartanoa yleisölle sekä historiaperspektiivistä että nykytoimintojen kontekstissa, aloin pohtimaan myös yleisöä: kenelle ohjelmaa tehdään?

2.3 Viestintästrategia

Tutkin seuraavassa Koneen Säätiön päivitettyä viestintästrategiaa, sillä koin oleelliseksi tutkia viestinnällisiä keinoja laatiakseni ohjelma- ja toimenpide-ehdotuksia. Koneen Säätiö on päivittänyt viestintästrategiansa äskettäin, vuoden 2016 aikana. Se on laadittu vuosille 2016 - 2020, ja sitä päivitetään tarpeen mukaan. Näin ollen se kattaa Lauttasaaren kartanon ensimmäiset toimintavuodet. Viestinnän halutaan kytkeytyvän koko organisaation toimintaan. Sen vuoksi myös viestintästrategian ja organisaation strategian yhteyden on oltava läheinen: strategia on viestintästrategian pohja. (Koneen Säätiön viestintästrategia 2016.)

Viestinnän avulla Säätiö haluaa konkretisoida missiotaan arjessa. Lisäksi kokeilevuus on Säätiön viestinnän yksi ominaispiirre. (mt 2016).

Kun pohditaan miten Lauttasaaren kartano voisi avautua yleisölle, historiaa ja nykytaidetta yhteen nivoen, on päätettävä miten asiasta viestitään, ja kenelle. ”Yhteistyö- ja kohderyhmien sekä stakeholder -ryhmien määrittely laajemmin on osa viestinnän strategista suunnittelua. Kun viestintää suunnitellaan, on oleellisen tärkeä tietää, kenelle viestejä suunnataan ja keiden kanssa ollaan vuorovaikutuksessa.” (Juholin 2001, 69.) Näin yleisölle avoimen ohjelmiston ja muiden toimintojen suunnittelu kulkee rinta rinnan yleisön profiloinnin kanssa.

Viestintästrategiassa mainitaan muun muassa seuraavia konkreettisia tavoitteita :

- Analysoimme sidosryhmiä/kohderyhmiä/yleisöjä.
- Huomioimme toiminnan uudet kohderyhmät Lauttasaaren kartanon myötä (taide ja tiede kuuluvat kaikille).
- Kehitämme Koneen Säätiön ohjelmapainopisteiden viestintää (miten löydämme oikeanlaisia hakijoita ja asiantuntijoita).
- Huomioimme saavutettavuuden laaja-alaisesti (monikielisyys, eri puolella Suomea asuvien huomioiminen, näkö-, kuulo-, ja liikuntarajoitteiset jne.).

Edellä mainitut tavoitteet kertovat, että Säätiön ulkoisen viestinnän vastaanottajien joukko on moninaistumassa nykyisestä, koska Säätiö siirtyy Lauttasaareen. Viestintää ei tehdä vain tutuille sidosryhmille ja apurahan hakijoille, vaan myös niille, jotka ovat yleisesti kiinnostuneita Koneen Säätiön ohjelmista, tapahtumista ja itse kartanosta historiallisessa sekä nykyhetken toimintojen kontekstissa.

Lauttasaaren kartanon myötä viestinnässä huomioidaan mahdollinen tuleva muutos Säätiön tunnettuuden kasvuun. On eri asia viestiä satunnaiselle kävijälle avoimesta tapahtumasta kuin apurahan hakijalle hakuprosessista. On kuitenkin tärkeää tehdä molemmille Säätiön toimintaa tunnetuksi. Koneen Säätiön viestintäkoordinaattori Laura Sahamies huomauttaa, että pitää osata selkeästi ilmaista, kuka voi hakea apurahaa ja mihin tarkoitukseen (Sahamies 2016). Rinnan kulkevat sekä apurahoista että yleisötapahtumista tiedottaminen.

Säätiön viestinnän päätavoite nousee Säätiön visiosta. Tutkimustieto, taide ja kulttuuri ovat osa yhteiskunnallista keskustelua, kyseenalaistavat vallitsevia käsityksiä ja ovat

osa ihmisten arkea (Koneen Säätiön viestintästrategia 2016). Viestinnän tärkeimpiä tavoitteita on ilmaista visio niin vastustamattomaksi, että jokainen yhteisön jäsen innostuu siitä ja haluaa sitoutua siihen (Juholin 2001, 38). Kaikki Säätiön työntekijät viestivät työstään ja näin ollen heidän viestinnässään on vision oltava kirkastuneena. Visioviestintä ei ole mikään kertaprojekti, jossa visio ”esitellään”, vaan jatkuva prosessi, jossa teoin ja sanoin vahvistetaan sitä (mt 2001, 38).

Säätiön viestintästrategiassa on ytimenä muun muassa visuaalisen viestinnän merkityksen korostuminen ja tiedon visuaalinen esittämistapa. Tekniikka ajantasaistetaan, joten esimerkiksi tilaisuuksien striimaus mahdollistuu. Eri sosiaalisen median kanavat otetaan aktiivisemmin käyttöön; samoin käytössä oleva uutiskirje saanee uusia lukijoita, joten sen sisältöä mietittäneen uudelleen. Kaikki nämä viestinnälliset toimenpiteet ovat apuna toimintojen ja ohjelmiston kehittämisessä uudessa toimipisteessä. Palautteet, verkkosivujen kävijäseuranta ja apurahoituksen turvin työskentelevien raportit ovat keinoja arvioida viestinnän onnistumista ja vaikuttavuutta (Koneen Säätiön viestintästrategia 2016).

Lauttasaaren kartanon avautuminen yleisölle tapahtuu suurelta osin viestinnällisin keinoin ennakoivasti. Kartanon etenevästä remontista viestitään säännöllisesti, ja käyttöönoton hetken sekä yleisölle avautumisen aikataulun onnistunut tiedottaminen on oleellista, jotta kartano tulee tutuksi eikä jää etäiseksi linnakkeeksi. Sahamies toteaa, että säännöllinen kirjoittaminen esimerkiksi omalla palstalla lauttasaarelaisten paikallislehteen tai blogiin voisi olla yksi keino lisätä paikallista tunnettuutta. (Sahamies 2016.)

Sahamiehen esille tuoma ajatus erikanavaisesta viestinnästä tarjoaa mahdollisuuden huomioida erilaisia yleisöjä sekä valita erilaisia lähestymistapoja. Blogi tai kolumnin kirjoittaminen tuo tunnettuutta ja kävijöitä Säätiön sivuille sekä päivittäin. Intermediäalisuus tarkoittaa kahden tai useamman median vuorovaikutussuhdetta (Nieminen & Pantti 2009, 115). Useita viestintäkanavia otettaneen siis tiiviimpään käyttöön. Kaiken kaikkiaan Koneen Säätiön merkitys taiteen ja tieteen kentällä on jo nyt suuri, ja odotukset Säätiötä kohtaan kasvanevat entisestään.

3 Menetelmät, lähestymistapa ja aineisto

Toteutin tutkimukseni kvalitatiivisen eli laadullisen tutkimuksen keinoin, sillä ”kvalitatiivisessa tutkimuksessa pyritään tutkimaan kohdetta mahdollisimman kokonaisvaltaisesti” (Hirsjärvi ym 1997, 152). Vaikka työni tutkimuskysymys koskee vain kartanon tutuksi tekemistä yleisölle ja siinä muodossa yleisölle avointa ohjelmistoa, oli Lauttasaaren kartanoa tutkittava kokonaisvaltaisesti, huomioiden tilan erityispiirteet ja muut toiminnot sekä ohjelmisto. Laadullisen tutkimuksen tyypillinen piirre on, että tutkimussuunnitelma muotoutuu tutkimuksen edetessä (mt, 155). Näin tapahtui minunkin työssäni. Se näkyi erityisesti haastatteluissa, joita tehdessä jouduin muokkaamaan kysymyksiäni ja sen myötä myös tutkimuskysymykseni kärkeä. Matkan varrella myös haastateltavien lista muuttui, kuten laadullisessa tutkimuksessa tyypillisesti.

Laadullisen tutkimuksen yksi lähestymistapa on tapaustutkimus (Hirsjärvi ym 1997, 153). Lähestymistavaksi oppinäytetyöhöni valitsin juuri sen, koska tehtäväni on tuottaa kehittämisehdotuksia ja -ideoita. Tuotan tietoa nykyajan ja -hetken tilanteesta ja toimintaympäristöstä, joka on muuttumassa. Tutkimusongelman muoto on kartoittava, eli ensinnäkin tarkastelen, mitä Koneen Säätio tekee nyt ja mitkä sen tämän hetken suunnitelmat ovat koskien Lauttasaaren kartanoa. Sitten pyrin etsimään uusia näkökulmia sekä löytämään uusia ilmiöitä ja ideoita koskien tutkimuskysymystäni.

Aineistonkeruumenetelminä käytin kyselyä, teemahaastatteluja sekä benchmarkingia. Tutkimustyöni alkoi kyselyllä. Kyselyn vastausten analysoinnissa syntyi teemakortisto, joka auttoi minua hahmottamaan ydinasiat, jotka vastauksista nousivat esille. Teemoittelu on yksi laadullisen tutkimuksen aineistoanalysoinnin menetelmistä (Eskola & Suoranta 2008, 160). Kyselyn vastauksia analysoiden valitsin myös kysymyksiä tilaajan haastatteluun. Tilaajien haastattelujen pohjalta valitsin loput haastateltavat. Haastattelujen myötä valitsin myös benchmarkingkohteet.

Aineistoanalyysin tuottamien johtopäätösten pohjalta loin miellekarttaa, joka auttoi toimintojen suunnittelussa ja ideoiden jäsentelyssä. Lapuille kirjoittaen ja piirtäen tehty miellekartta oli hyödyllinen vaikkakin muistilappumainen väline tutkimustyöni alkuvaiheessa. Visuaalinen tuotos auttoi minua hahmottamaan kokonaisuutta sekä jalostamaan ehdotuksia kirjalliseen muotoon. Koin sen luovana tapana ideoiden tuottamiseen ilman kritiikkiä. Benchmarking valikoitui menetelmäksi, koska sen avulla saatoin peilata muiden kulttuurialan toimijoiden ominaisuuksia ja toimintamalleja Lauttasaaren kar-

tanoon. Ehdotusten kehittämissä käytin hyväkseni myös kirjallisia lähteitä ja kulttuuri- ja taidealan organisaatioiden nettisivuja sekä omaa kokemustani alalta.

Analysoituani kyselyn ja suurimman osan haastatteluista sekä luotuani miellekarttaa tein kesäkuussa 2016 yhteensä kymmenen ehdotusta toiminnoista, ja esittelin ne Koneen Säätiölle. Niistä Säätiö valitsi jatkokehittelyyn kaksi. Ne ovat sellaisia, joissa kartan historia herää henkiin draaman keinoin, yleisöä osallistaen, faktaa ja fiktiota sekä digitaalisuutta hyödyntäen (luku 5.2). Syvensin ehdotuksia yksityiskohdin, jotta ne olisivat ymmärrettävämpiä. Näin kehittämisehdotukseni tarkentuivat koskemaan kartanon ja sen historian esittelyä ja avautumista yleisölle. Ehdotuksia laatiessani pohdin myös tilaajan tavoitetta luoda kartanosta vuorovaikutuksellinen kohtaamispaikka.

3.1 Lähestymistapa ja viitekehys

Opinnäytetyön viitekehyksessä on siis Lauttasaaren kartanon yleisölle avautuminen eri keinoin ja historian esilletuominen uudellaisin ideoin. Työni ajatuksena ei ole tarjota ehdotuksia kaikkiin toimintoihin tai ohjelmiin, joita Koneen Säätiö suunnittelee Lauttasaaren kartanoon. Tutkimuskysymykseen sisältyi kysymys nykytaiteen keinojen käytämisestä kehittämisehdotuksissa. Tilaajan kanssa sovimme, että työssäni tiede rajataan tutkimuksen ulkopuolelle, eli keskityin ainoastaan tutkimaan ja luomaan taidelähtöisiä ehdotuksia.

Nykytaiteen keinot antavat mahdollisuuden laaja-alaiseen, rohkeaan ja mielikuvitukselliseen lähestymiseen. Nykytaiteessa leikitellään usein paikan, tilan ja mittasuhteiden muodostamassa kolminaisuudessa. Kun kolmesta mainitusta elementistä jätetään yksi pois ja käytetään vain kahta muuta, voidaan systemaattisesti rakentaa erilaisia installaatioita tai muita teoksia. (Sederholm 2000, 100 - 101.) Nykytaiteen yhtenä muotona on yhteisötaide. Yhteisötaiteessa olennaista ovat ihmiset, ihmissuhteet, kommunikatio, vuorovaikutus ja mukana oleminen (mt, 113). Nykytaide on siis laaja käsite ja sen sisään mahtuu paljon määritelmiä ja tapoja tehdä sekä olla vuorovaikutuksessa.

Tehtäväni ei tässä työssä ole arvioida sopivia nykytaiteen menetelmiä Lauttasaaren kartanon avautumisen toteutumiseksi. Pelkkä puhuttu opastuskierros historiaa tuntevan oppaan johdolla ei kuitenkaan riitä Koneen Säätiölle vastatakseen sen näkemyksiä rohkeista avauksista tai vuorovaikutteisuudesta. Pohdin työssäni nykytaidetta avautumisen keinona astumatta taiteilijan rooliin tai analysoimatta nykytaiteen muotoja enempää.

Täysin vastaavia tutkimuksia, joissa aiheena olisi kartanon ja sen historian esittely yleisölle vuorovaikutuksellisesti, nykyaikaisen keinoin, ei löydy. Tähän tulokseen tulin aineistoa etsiessäni. Lähinnä omaa tutkimuskysymystäni olivat tutkimukset, joissa pohdittiin museoiden ja eri taide- ja kulttuuri-instituutioiden yleistä. Museoissa sekä Suomessa että kansainvälisesti tehdään tällä hetkellä paljon työtä, jotta museot olisivat inspiroivia ja osallistavia paikkoja kävijöilleen. Vaikka Lauttasaaren kartanolla ei ole samanlaista sivistystyön, kulttuuriperinnön keruun ja pedagogiikan tuottamisen velvoitteita kuin museoilla, voi sen silti katsoa vertautuvan museoihin, osaksi myös kulttuurikeskuksiin. Tutkimuskysymykseni on siis: Miten kartanoa ja sen historiaa esitellään nykyaikaisen keinoin ja vuorovaikutuksellisesti, yleisölle avoimella ohjelmistolla?

3.2 Kysely

Tammikuussa 2016 sovimme Säätiön ylläpitäjä Anna Talasniemen kanssa että mieitin sopivia kysymyksiä kyselyyn (liite 1), jonka Koneen Säätiö oli päättänyt laatia sidosryhmilleen. Ensisijaisina sidosryhminä nähtiin nykyiset ja entisetkin apurahalla työskentelevät tutkijat ja taiteilijat. Kyselyn avulla haluttiin kuulla ideoita, toiveita ja ajatuksia tilojen ja toiminnan kehittämiseksi (Koneen Säätiön kysely 2016). Kyselyn avulla saatiin antaa ääni niille, jotka mahdollisesti tulisivat käyttämään Lauttasaaren kartanoa joko vierailijoina tai työtilakäytössä. Koneen Säätiö haluaa olla aktiivinen keskustelija, joten tätä dialogisuutta haluttiin pitää yllä jo kartanon suunnittelun ensivaiheista lähtien.

Kysymysten laadinta tapahtui opinnäytetyöni alkumetreillä, ja Koneen Säätiöllä oli jo suunnitelmat siitä, mitä kysyttäisiin. Keskustelujemme pohjalta kysymyksiin lisättiin kysymyksiä yhteistyöhalukkuudesta sekä tilojen yhteisöllisestä käytöstä. Tutkimustani ajatellen kyselyn ajankohta oli turhan aikainen, enkä voinut rauhasuunnitella sitä tai tehdä esitutkimusta, tai testata kyselylomakkeen kysymyksiä. Tästä huolimatta kysymykset olivat mielestäni pääsääntöisesti onnistuneita, sillä niillä saatiin vastauksia sekä tilankäyttöön että toimintoihin liittyviin kysymyksiin. Jonkinasteista toistoa kysymyksissä oli kuitenkin havaittavissa, ja tämä paljastui vastauksista.

Kyselytutkimuksen etuna pidetään yleensä sitä, että sen avulla voidaan kerätä laaja tutkimusaineisto, tutkimukseen voidaan saada paljon henkilöitä ja voidaan myös kysyä monia asioita (Hirsjärvi ym. 1997, 182). Kyselyn kysymykset olivat kaikki avoimia kysymyksiä eli vastaaja sai vastata vapaasti esitettyyn kysymykseen.

Kysely lähetettiin yli tuhannelle vastaanottajalle sähköpostitse, ja vastausaikaa annettiin kaksi viikkoa. Jakson lopulla kysely myös julkaistiin Koneen Säätiön kuukausittaisessa verkkokirjeessä, joka lähetetään 4000 henkilölle. Näin vastaajien joukko monipuolistui hiukan. Vastausaika oli siis todellisuudessa pidempi kuin kaksi viikkoa, koska verkossa kyselyyn pystyi vastaamaan annetun vastausajan jälkeenkin muutaman viikon ajan, kunnes kysely suljettiin ja vastausten analysointihetki koitti.

Kysymyksiä oli yhteensä 12 kpl sekä yksi taustatietokysymys, jolla haluttiin selvittää, onko vastaaja apurahansaaja. (liite 1.) Kysely lähetettiin sähköpostitse Koneen Säätiön postituslistan kautta. Vastauksia saatiin 81 henkilöltä. Heistä 36 oli tutkijoita, 35 taiteilijoita ja 10 muun alan toimijoita. Muun alan toimijoita olivat muun muassa tuottaja, yrittäjä ja arkkitehti. Vastaajista 73 oli saanut apurahaa Koneen Säätiöltä. Yllättävää kyllä esimerkiksi lauttasaarelaiset eivät olleet vastaajina, vaikka kysely oli avoimena kaikille Koneen Säätiön nettisivuilla. Tähän vaikutti varmasti se, että Lauttasaaren kartanon osto oli vielä melko uusi ja vähäisesti uutisoitu asia. Vastaajia oli kokonaisuudessaan noin 8 prosenttia, kun määrä lasketaan henkilökohtaisesti kyselyn saaneista. On vaikea sanoa, miksi nettisivun tai uutiskirjeen kautta kysely ei tuottanut paljoakaan vastauksia.

Rakensin kyselyn pohjalta teemakortiston. Teemoittelun yhtenä tarkoituksena on nostaa esiin tutkimusongelmaa valaisevia teemoja ja näin ollen erottelemaan tutkimusongelman kannalta olennaiset aiheet. Sen avulla on mahdollista vertailla tiettyjen teemojen esiintymistä ja ilmenemistä aineistossa (Eskola & Suoranta 1998, 174). Etsin aineistosta useimmiten siinä esiintyvät aihepiirit tai toistetut sanat, ja niiden avulla tein johtopäätöksiä sekä tulkintoja. Teemoittelun avulla saatoin myös määrittää tutkimuskysymykseni. Lisäksi kysymykset olivat käytännön läheisiä, liittyen konkreettiseen tilaan ja sen toimintoihin. Teemoittelu on suositeltava aineiston analysointitapa jonkin käytännöllisen ongelman ratkaisemisessa (mt 1998, 178).

Kyselyn kysymykset ja saadut vastaukset jaottelin aihepiirinsä mukaan eri teemoihin, jotka olivat:

1. Tilankäyttö.
2. Tapahtumat & toiminnot.

Molemmissa teemoissa oli nähtävissä kaksi eri ryhmää, sisäiset ja ulkoiset. Toiset tilankäytön kysymyksistä liittyivät niin sanotusti sisäisiin toimintoihin, jotka olivat varta vasten tarkoitettu Säätiön työntekijöille, vakituisesti työhuoneita käyttäville apurahalla työskenteleville tai erityisesti tilaisuuksiin kutsutuille vierailijoille. Toinen ryhmä tilankäy-

tön kysymyksiä koski ulkoisia toimintoja, joissa kohteena olivat muut kuin Säätiön työntekijät eli esimerkiksi väliaikaisesti tilaa käyttävät henkilöt, yleisö laajemmin ajateltuna tai muut sidosryhmät. Sama jaottelu ”ulkoisiin” ja ”sisäisiin” kysymyksiin ja vastauksiin oli tapahtumat & toiminnot - teemassa. Yksi kysymys oli muotoiltu muotoon: ”Muita terveisiä tai ideoita toiminnan kehittämiseksi”, joten sen teemaksi nimesin ”Muut”. Lisäksi yksi kysymys oli vastaajan taustakysymys, joten sen nimesin teemalla ”Taustat”.

Tilankäyttö-kysymyksiä olivat yhteensä kuusi. Tapahtumat & toiminnot -kysymyksiä oli yhtensä viisi. Molemmissa ryhmissä oli sisäisiä ja ulkoisia toimintoja koskevia kysymyksiä. Mielestäni tämä jaottelu oli oleellinen, jotta vastauksista saatiin vastaajien näkemys siihen, halutaanko toimintojen ja tilojen käytön olevan kaikelle kansalle avointa, (ulkoiset), vai ennemminkin suljettua ja kutsuttua ryhmää varten (sisäiset). Koska vastaajista suurin osa oli apurahalla työskenteleviä, saatiin tällä jaottelulla tietoa asenteista julkiseen ja avoimeen toimintaan. On muistettava, että Lauttasaaren kartanon ydintoiminta noudattaa Koneen Säätiön strategiaa, jonka mukaan sen ydintyötä on apurahojen myöntäminen ja apurahansaajien valitseminen. Näin ollen kartanon toiminnoissa oleellista on tarjota työtilat ja hyvät olosuhteet apurahalla työskenteleville ja tietysti Koneen Säätiön henkilökunnalle (Talasniemi 2016).

Kyselyn tavoitteena oli kerätä myös erilaisia ajatuksia ja toiveita tilojen teknisistä ominaisuuksista. Kuvailen työssäni lähinnä niitä vastauksia, jotka liittyvät toimintoihin eikä tiloihin, sillä tilan remontointi ja tekniset suunnitelmat eivät liity opinnäytetyöhöni. Tietysti tilojen tekniikka ja sisustuskin liittyvät siihen, mitä toimintoja niissä voidaan tehdä.

Poimin jokaisesta 12 eri kysymyksen vastauksesta 81 vastaajan osalta sanoja, jotka niissä toistuivat. Lisäksi toimintojen osalta keräsin virkkeitä tai virkkeiden osia, jotka tarkoittivat samaa vaikka olivat muotoiltu eri tavalla. Koostin vastauksista myös tiivistelmän, joka auttoi teemakortiston luomisessa. Käsittelen vastauksissa esille tulleita asioita tarkemmin tulosluvussa 5.1.

3.3 Teemahaastattelut

Teemahaastattelu on lomake- ja avoimen haastattelun välimuoto. Teemahaastattelussa on tyypillistä, että haastattelun aihepiirit eli teema-alueet ovat tiedossa, mutta kysymysten tarkka muoto ja järjestys puuttuu. (Hirsjärvi ym.1997, 195.)

Haastattelin työtäni varten yhteensä 11 henkilöä. Aloitin haastattelujen teon keväällä 2016 ja viimeinen tehtiin alkuvuodesta 2017. Yhtä haastattelua lukuun ottamatta tein haastattelut kasvokkain. Yksi haastattelu tapahtui Skypen välityksellä, koska haastateltava oli New Yorkissa. Nauhoitin haastattelut kännykän sanelukoneohjelmalla, ja litte-roin nauhoitukset pian haastattelujen jälkeen.

Ensimmäisenä ja niin sanotusti ydinhaastateltavina olivat Koneen Säätiön hallituksen puheenjohtaja Hanna Nurminen ja yliasiamies Anna Talasniemi. Lisäksi kävin Talasniemen kanssa useita keskusteluja työn edetessä. Nurmisen ja Talasniemen haastattelut olivat myös taustahaastatteluja, joilla keräsin taustatietoa organisaatiosta, sen arvoista ja missä kohden nähdään muutoksen mahdollisuus, toisin sanoen kehittämiskohdat. Luonnollisesti heillä on vahva näkemys siitä, mitä toimintaa he haluavat tai eivät halua Lauttasaaren kartanoon. Tavoitteeni oli saada heidän vastauksistaan myös ideoita ja ratkaista tutkimuskysymykseni tarkka sisältö.

Asiantuntijahaastattelun ajatuksen mukaisesti valmistauduin huolellisesti haastatteluun tekemällä taustatutkimusta ennen haastattelua. Luin Säätiöltä saamani asiakirjat, joita olivat muun muassa ostotarjous, uusin strategia ja Säätiön nettisivut. Tiedostin, että haastattelussa vaarana on johdattelu: kysymykseni koskivat samoja asioita, jotka nousivat vahvimmin Koneen Säätiön lähettämässä kyselyssä esiin. Tiesin Nurmisenkin lukeneen kyselyn tuloksia. Halusin kysymyksilläni kuitenkin saada syvempää tietoa siitä, mihin suuntaan ohjelmistoa haluttaisiin viedä, jotta voisin tarjota hyödynnettäviä tuloksia. Haastatteluhetkellä ei vielä ollut muotoiltu selkeästi opinnäytetyöni tavoitetta, joka muotoutui lopulta tutkimuskysymykseksi.

Sekä Talasniemen että Nurmisen haastattelukysymykset jakautuivat karkeasti jaotellen seuraaviin teemoihin:

1. Alueellisen kulttuuritoiminnan kehittäminen, yhteistyömuodot (sisältö ohjelmassa)
2. Yleisölle avoin ohjelmisto nykyaikaisen keinoin - miten ja kenelle (yleisö, yhteistyö)
3. Apurahan saajien työn palveleminen toimintojen ja tapahtumien avulla (toiminnot, sisältö)
4. Residenssitoiminta ja - ohjelma (toiminnot, toiminnallisuus)

Kysymykset jakautuivat näin, koska keväällä 2016 työni lopullinen tutkimuksellinen ydin oli vasta muotoutumassa. Teemat 1, 3 ja 4 liittyen apurahalla työskenteleviin ja resi-

denssitoimintaan jäivät lopulta pois työni ytimeistä, kun ohjelmistoehdotusten myötä sovimme mihin työssäni keskittyisin.

Koska Lauttasaaren kartanon toimintoja oltiin vasta linjaamassa, Nurmisen haastattelu käsitteli yleisellä tasolla Talasniemen kanssa käytyjen keskustelujen asioita sekä kyselyn vastauksia. Näin siis Nurmisen haastattelu läheni avointa haastattelua. Saatoinkin kysyä lisäkysymyksiä häneltä niistä aiheista, joista hän itse sivujuonteena kertoi, ja joiden koin liittyvän kartanon toimintojen linjaukseen. Haastattelun suurena etuna muihin tiedonkeruumuotoihin verrattuna on se, että siinä voidaan säädellä aineiston keruuta joustavasti tilanteen edellyttämällä tavalla ja vastaajia myötäillen (Hirsjärvi ym. 2000, 192). Haastattelujen edetessä kysymykset vaihtuivat osin haastateltavan ammatin mukaan. Haastatteluissa teemat pysyivät osin samoina, ja vastausten pohjalta saatoinkin kerätä niistä koosteen.

Säätiön viestintäkoordinaattori Laura Sahamies oli haastateltavani koska tarvitsin lisää tietoa viestintäsuunnitelmista. Kysyin Sahamieheltä paikallisyhteisölle viestimisestä, eli miten heille kohdennetusti viestitään. Hän vastasi, että tässä vaiheessa (syksyllä 2016) ei ole tehty vielä tarkempaa kohderyhmäanalyysiä, mutta sellainen tullaan tekemään. Hänen mukaansa suunnitelmissa on Punaisen huvilan tiede-taidekahvila, joka on kaikille avoin ja jonka kautta Säätiö ja kartano olisi selvimmin ja säännönmukaisesti osana paikallisyhteisöä.

Edellä kuvailtujen kolmen haastattelun lisäksi haastattelin kuvataiteilija Terike Haapojaa, joka on myös Koneen Säätiön hallituksen jäsen. Muut haastateltavat olivat HIAP (Helsinki International Artist Programme) ry:n johtaja Juha Huuskonen, kuraattori Jussi Koitela, kuvataiteilija Jaakko Niemelä, taiteilija-kuraattori Christina Stadlbauer, tutkija Anu Suoranta, tutkija-kuraattori Ulla Taipale sekä IHME- nykyaidefestivaalin toiminnanjohtaja Paula Toppila. Haastateltavien valinta tapahtui Talasniemen suositusten ja oman näkemykseni pohjalta. Koin, että on tärkeää haastatella sekä taiteilijoita että joihtakin tutkijoita, kuten myös nykyaiteen kentän muita ammattilaisia. Kaikilla haastateltavilla oli joku työhön tai tutkimukseen liittyvä yhteys Koneen Säätiöön. Työn tilaaja siis tunsu heidät. Haastattelujen alkaessa keväällä 2016 emme olleet tilaajan kanssa vielä ratkaisseet tutkimuskysymystä. Siksikin eri alojen asiantuntijoiden haastatteleminen tuntui perustellulta.

Haastateltavat kohtasin joko kasvokkain tai Skypen kautta. Nauhoitin ja litteroinkin haastattelut, analysoin ne ja poimin niistä yhteneväiset asiat. Haastattelujen edetessä saa-

toin tarkentaa kysymyksiäni liittymään selkeästi tutkimuskysymykseen. Useat vastaajat kertoivat paljon omista töistään ja kokemuksistaan, mikä olikin erinomainen tapa saada tietoja muun muassa todellisista taidetapahtumista ja yleisön osallistamisesta. Aineistosta tein johtopäätöksiä, mitkä ovat työni kannalta keskeisiä teemoja ja käsitteitä. Te kemäni johtopäätökset johdattivat minua työn tuloksiin, joita esittelen luvuissa 5 ja 6.

3.4 Benchmarking

Koska Säätiön tavoite on tehdä kartanoa ja sen historiaa tutuksi nykytaiteen keinoin, on syytä analysoida keinoja, joilla tämä toteutuu muualla. Miten saavutettavuus sekä yleisötyön menetelmät toteutuvat muualla, ja miten ne edistävät tavoitteiden saavuttamista? Tutkin lähemmin benchmarkaten eli vertailukehittäen Koneen Säätiön ylläpitämää Saaren kartanoa Mynämäen Mietoisissa sekä Helsingin yliopiston Tiedekulma 2017:aa. Luonnollisesti oma työpaikkani Eläintarhan huvila, osana Helsingin kulttuuri-keskusta, toimi pintana jota vastaan peilasin Lauttasaaren kartanon tulevaa toimintaa. Opinnäyteyössäni tarkastelen siis benchmarkaten yleisötyötä ja avointa ohjelmistoa Saaren kartanossa, yleisölle avautumista ja historiallisen kohteen esittelyä Eläintarhan huvilassa ja lopuksi yleisön profilointia ja avointa ohjelmaa Tiedekulmassa.

Benchmarkingilla pyritään saamaan mahdollisimman paljon tarkkaa tietoa niistä asioista, jotka etukäteen on valittu vertailun kohteeksi. Voidaan arvioida, ovatko toimintamallit tai prosessit sopivia siirrettäväksi kohteeseen, johon benchmarkaten haetaan mallia. Menetelmällä voidaan myös havaita toimintoja, jotka eivät sovi kohteeseen; toisin sanoen, benchmarkkauksen opit voivat myös auttaa näkemään epäonnistumisen paikat tai haasteet. Tavoitteena oli tietysti selvittää, miten kohteista oppien voidaan luoda hyviä toimintamalleja Lauttasaaren kartanoon.

Saaren Kartano on Mynämäellä sijaitseva Koneen Säätiön ylläpitämä taiteilija- ja tutkijaresidenssi (Koneen Säätiö 2016b). Kartano on ollut nykyisessä käytössä vuodesta 2008 lähtien. Saaren kartano oli luonteva benchmarkingkohde tulevalle Lauttasaaren kartanolle, sillä siellä olevia hyviä käytäntöjä on luontevaa siirtää Lauttasaareen. Toki sijaintiin liittyvät eroavaisuudet ja vaikutus koko toimintaan on huomioitava. Selvitin, mitä Saaren kartanossa oli tehty Hanna Nurmisen mielestä hyvin, mitä erityistä itse löysin toiminnasta ja mitä kenties voisi tehdä toisin. Luonnollisesti Säätiön pitkä kokemus residenssitoiminnasta Saaren kartanossa on malli, josta voi oppia ja halutessaan ottaa parhaat palat tulevaan toimipisteeseensä Lauttasaareen. Koska työni fokuksessa ei ole residenssitoiminta, en keskity pohtimaan sitä.

Koneen Säätiön hallituksen puheenjohtaja Hanna Nurminen työskentelee päivittäin Saaren kartanossa toiminnanjohtajana. Turun suunnalla Mynämäellä sijaitsevan Saaren kartanon toiminnassa huomioidaan pitkäaikaisten residenssitaiteilijoiden tarpeet hienovaraisesti ja kunnioittaen. Säätiö strategiassakin puhutaan vieraanvaraisuudesta, arvokkuudesta ja eleganssista ilman pröystäilyä. ”Säätiön arvot ovat tietysti myös Lautasaaren kartanon toiminnan perusta”, sanoo Hanna Nurminen.

”Järjestettävien tilaisuuksien luonteessa pitää näkyä Säätiön oma profiili, johon liittyvät rohkeus, raja-aitojen ylittäminen, moniäänisyys sekä avoimuus. Haluamme myös vastata ihmisen tarpeisiin; palvelualltius ja vieraanvaraisuus ovat tärkeitä elementtejä ihmisten kohtaamisessa.” (Nurminen 2016.)

Saaren kartanon toiminnan painopiste on siis residenssitoiminta, johon taiteilijat hakevat Koneen Säätiön residenssiohjelman kautta. Saaren kartano halutaan rauhoittaa enimmäkseen residenssitaiteilijoille jotta he voivat keskittyä taiteelliseen prosessiin. Kartanosta on lähtöisin Kaivo-toiminta, jota Koneen Säätiö tekee Tehtaankadun tiloissaankin. Kaivo-toiminta on merkittävä väline, joka tarjoaa esikuvia ja rohkaisee kahden- ja monenväliseen vuorovaikutukseen residenssivieraiden kesken (Nurminen 2015, 14). Työrauha koetaan vuorovaikutuksellisen toiminnan rinnalla erittäin tärkeäksi Saaren kartanosa. Taiteilijaidentiteettiin vaikuttaa myös työrauhan saaminen, jolloin on mahdollista rauhassa reflektoida omaa taiteilijuutta.

Residenssissä työskentelevien taiteilijoiden ja tutkijoiden keskinäisen vuorovaikutuksen edistäminen on oleellinen osa Saaren kartanon toimintaa ja visiota. Vuorovaikutukselliseen toimintaan luodaan mahdollisuuksia esimerkiksi viikoittaisilla brunssitilaisuuksilla. Saaren kartanon vision 2015 mukaan Saaren kartano toimii vuorovaikutuksessa myös paikallisesti ja alueellisesti. Vuorovaikutuksella tavoitellaan paikallista yhteiskuntavastuuta. Yleishyödyllisen Säätiön ylläpitämän residenssin on myös huolehdittava siitä, että paikkakunnan ihmisillä on iloa ja hyötyä sen olemassaolosta. (Nurminen 2015, 14.)

Saaren kartanoon on palkattu yhteisötaiteilija, jonka tehtävä on huolehtia kartanon ja sitä ympäröivän yhteisön välisestä vuorovaikutuksesta. Hän itse on määritellyt työnsä tärkeimmiksi tavoitteiksi muun muassa paikallisen yhteisön yhteisöllisyyden lisäämisen, tasa-arvoistamisen ja voimaannuttamisen. Yhteisötaiteen keinoin on voitu lisätä vuorovaikutusta Saaren kartanon ja paikallisasukkaiden välillä. Myös paikallisasukkaiden keskinäinen vuorovaikutus on lisääntynyt. (Nurminen 2015, 15.)

Yleisö pääsee tutustumaan Saaren kartanoon lasten joulujuhlassa, konserteissa sekä keväisin avoimien ovien päivinä, jolloin ihmiset ovat joskus voineet tutustua residenssitaiteilijoiden taiteeseen. Lisäksi residenssitaiteilijat pitävät silloin tällöin näyttelyitä, esiintymisiä ja muita tapahtumia eri puolilla paikkakuntaa. Saaren kartanon toiminnan myötä nykytaiteen tarjonta Mynämäellä ja Mietoisissa on lisääntynyt ja tullut lähemmäksi paikkakunnan asukkaita (Nurminen 2015, 17).

Toinen benchmarkingkohde työssäni on Eläintarhan huvila. Helsingin Tokoinrannassa sijaitseva, vuonna 1889 rakennettu huvila on toiminut vuodesta 2000 kansainvälisten taiteilijoiden residenssinä. Oheispalveluna huvilassa on yleisölle avoin pysyväisnäyttely. Huvilan residenssi- ja näyttelytoimintaa ylläpitää Helsingin kulttuurikeskus (Helsingin kulttuurikeskus 2016). Eläintarhan huvilaa ja Lauttasaaren kartanoa yhdistää sijainti kaupungin keskustan tuntumassa, alkuperäinen asuinkäyttö sekä kulttuurihistoriallinen ja rakennushistoriallinen arvokkuus.

Lauttasaaren kartanon etuna on, kuten Eläintarhan huvilallakin, että se sijaitsee keskeisellä paikalla kaupunkia, lähellä metroa. Molemmissa on piha-alueita, Lauttasaaren sa myös iso puutarha, jota voi käyttää ja suunnitella palvelemaan kävijöitä ja talon vakiokäyttäjiä. Lauttasaaren etuna on, että Koneen Säätiö vuokraa kartanon piha-alueita käyttöönsä. Tällöin ei ole ongelmia tapahtumiin liittyvissä lupa-asioissa tai alueen käytössä. Eläintarhan huvila taas sijaitsee keskellä julkista puistoa, joten sinne ei voi esimerkiksi pystyttää teoksia pihalle omin luvin. On huomioitava, että Lauttasaaren kartanon puutarha ei kuitenkaan ole muurein rajattu ja suljettu, joten erilaiset turvallisuus- tai ilkeiltä näkökulmat tai normaalit kävijöiden tuottamat kulkujäljet koskevat sitä yhtäläisellä tavalla kuin Eläintarhan huvilaa.

Molemmat huvilat ympäristöineen ovat asemakaavalla suojeltuja. Eläintarhan huvila restauroitiin Museoviraston valvonnassa suurella pieteetillä, alkuperäisiä pintoja säilyttäen ja huonejakoa vaalien. Samanlaista huolellisuutta ja varovaisuutta aiotaan noudattaa Lauttasaaren kartanossa; sielläkin halutaan palauttaa huonejako entiselleen, joten suunnittelun lähtökohdaksi on alkuperäisen tilajaon palauttaminen. Tämä merkitsee usein kompromisseja toimintojen suunnitteluun, mutta esteettömyys ei saisi siitä kärsiä.

Molempien kiinteistöjen käyttöä rajoittavat asemakaavasuojelun lisäksi rakennustekniset asiat. On huomioitava esimerkiksi opastuskierroksella millaiset yleisömäärät portaita tai parveke kestää, tai mitä tarpeistoja tai lavasteita voidaan kuljettaa käytävillä,

jottei arvokkaita pintoja tuhota. Nykyajan arkiset toiminnot kohtaavat toisinaan rajoitteita vanhan arvorakennuksen ominaispiirteiden kanssa.

Mitä tulee yleisön kohtaamiseen, Eläintarhan huvila herättää edelleen uteliaisuutta ja kiinnostusta laajalti. Se on ollut samanlaisessa käytössä jo 17 vuotta, eikä siellä ole tavoitteellisesti rakennettu ohjelmistoa yleisölle, joitakin ohjelmallisia avautumisia lukuun ottamatta. Kohteessa on pieni pysyväisnäyttely, jonne pääsee maksutta käymään. Kävijöissä on paljon niitä, jotka huvilan nähdessään muistelevat paljon lapsuuttaan tai nuoruuttaan alueella, ja miten Eläintarhan huvila ja sen lähialue linkittyi heidän elämäänsä.

Pääpainopiste toiminnassa on aina ollut residenssitoiminta, jonka tavoitteena on lisätä kohtaamisia, luoda verkottumismahdollisuuksia sekä tarjota työ- ja asuintilat työskentelyjakson ajaksi. Residenssitaitelijoilta saadun palautteen pohjalta voidaan sanoa, että yhteisöllisyyden synty on ollut monelle residenssiasukkaalle tärkeää; vaikka kaikilla asukkailla on omat projektinsa, on toisten asukkaiden kohtaaminen ja oman työn reflektointimahdollisuus ollut merkityksellistä residenssijaksoilla. Asukaspalautteen perusteella residenssin vaikutukset ovat olleet lähes yksinomaan positiivisia.

Esimerkkinä hienosta yleisöprofiloinnista sekä käyttäjien osallistamisesta jo suunnitteluvaiheessa voidaan pitää Helsingin yliopistoa. Se on jo useamman vuoden ajan kehittänyt uutta konseptiaan, jota he kutsuvat nimellä Tiedekulma 2017. Nykyiseen hallintorakennukseen valmistuu vuoden 2017 aikana palvelukonsepti, joka sisältää tiloja ja erilaisia palveluja. Kohderyhmien ja asiakasprofiilinen määrittelyn avulla Helsingin yliopisto on määritellyt erilaiset Tiedekulman käyttäjät.

Helsingin yliopiston strategia ohjaavat myös jokaisen yksittäisen palvelun kehittämistä. Tiedekulman palvelukonsepti pohjautuu kävijöiden tärkeimpien asiointimotiivien ympärille rakennetuista seitsemästä kulmauksesta eli Cornerista. Jokaisen Cornerin toiminta muodostuu yhteisöllistä oppimista ja vuorovaikutusta tukevista palveluista ja tapahtumista. (Tiedekulma2017 2016.) Kulmia eli Cornereita ovat muun muassa Learning Corner, Media Corner ja Work Corner.

Tiedekulmassa on ajateltu, miten tiedettä voidaan tuoda jokaisen ulottuville. Erilaisia sidosryhmiä on analysoitu, ja analyysin avulla ratkaistu palvelukokonaisuudet. Tiedekulma2017 on myös avautunut virtuaalisesti esitellen suunnitteluprosessiaan avoimesti verkossa. Keskeisin tavoite oli kävijätarpeiden selvittäminen. Tiedekulman palvelukon-

septi ja palveluiden sisällöt perustuvat tarkasti jäsenneltyihin käyttäjätarpeisiin (Tiedekulma2017 2016).

Tiedekulma edistää tieteen tutkimista ja tuo sitä lähelle niin sanottua tavallista ihmistä. Tämä ajatus on melko samanlainen kuin Koneen Säätiön, joka tukee tutkimusta ja tieteen yleistajuistamista apurahoin ja muun muassa osallistuu kerran kahdessa vuodessa järjestettäviin Tieteen Päiviin rahoittamalla, suunnittelemalla ja toteuttamalla Tiedettä kaupungissa -tapahtumaa.

4 Yleisön osallistamisesta ja saavutettavuudesta

Haastatteluaineistossa esiintyi pohdintaa yleisöstä. Myös kyselyn vastaukset, jotka koskivat Lauttasaaren kartanon toimintoja, sisälsivät ulkoisten tapahtumien järjestämistä yleisölle. Yleisön käsitettä voi lähestyä monista eri näkökulmista, joten työssäni esittelen muutamia lähestymistapoja. Avoimen ja vuorovaikutuksellisen ohjelmiston suunnittelussa Koneen Säätiö voi hakea mallia museoista ja kulttuurikeskuksista. Lauttasaaren kartanoa ajatellen on siis mielekästä tutkia eri museoiden ja kulttuurikeskusten toimintamalleja sekä yleisön määrittelyä, yleisötyötä että osallistamista. Myös nämä asiat esiintyivät haastatteluaineistossa. Lisäksi saavutettavuus koko laajuudessaan on huomioitava Lauttasaaren kartanossa, jotta kartano onnistuisi olemaan vuorovaikutuksellinen ja kohtaamisia luova.

4.1 Yleisö

Koneen Säätiölle yleisön määrittely on mahdotonta tässä vaiheessa, kun toiminta ei ole edes käynnistynyt Lauttasaaren kartanossa. Luonnollisesti yksi yleisöryhmä tulee olemaan apurahalla työskentelevät henkilöt ja kaikki ne sidosryhmät, jotka tähänkin asti ovat olleet tekemisissä Säätiön kanssa. Pohdin tässä yleisökäsitettä siten, mikä se voisi olla kartanon avauduttua sekä miten yleisöä lähestytään.

Kun ohjelmistoa ja toimintoa vasta suunnitellaan, on yleisöä järkevää määrittää toiminnan substanssin kautta. Sisältö johdattaa analysointiin yleisön kulttuurisista tarpeista. Näin on tehty edellä kuvailemassani Tiedekulma2017 -kokonaisuudessa Helsingin yliopistolla. Kartanon halutaan olevan vuorovaikutuksessa ihmisten kanssa ja osa ohjel-

mistosta halutaan toteuttaa nykytaiteen keinoin, paikan historiaa unohtamatta, joten se asettaa tietyt linjaukset kartanoa esittelevän avoimen ohjelman suunnitteluun.

Yleisön luokittelu iän, sukupuolen, asuinpaikan tai kielen kautta avointa ohjelmistoa suunniteltaessa on erittäin hankalaa. Yleisöjä voidaan määritellä niin monella tavalla. Voidaan puhua tietyn median tai kanavan yleisöstä (elokuvayleisö tai Ylen yleisö) tai tietyn tyyppisen sisällön tai esityksen yleisöstä (länneelokuvien yleisö) (Nieminen & Pantti 2009, 140). Englannin kielessä kahdenlaisiin yleisöihin viitataan käsitteillä ”audience” ja ”public”. Ne viittaavat kahdenlaisiin yleisöihin, eli median yksityiset kuluttajat ja demokratiassa aktiivisesti toimivat käyttäjät. Yleisökäsitteen tekee ongelmalliseksi myös se, että sillä viitataan koko ajan muuttuvaan todellisuuteen. Nieminen ja Pantti toteavat, että käsitykset yleisöstä ovat aina kytköksissä oman aikansa kulttuurisiin, ideologisiin ja teknologisiin painotuksiin. Yleisötutkimuksessa on käyty keskustelua siitä, onko yleisöä edes olemassa sitä esittävien kuvausten ulkopuolella vai onko se ainoastaan diskurssiivinen ilmiö. (mt, 140 - 142.)

Kun puhutaan yleisöstä, puhutaan ihmisistä kuluttajina. Kyse on kulttuurin kentällä useimmiten ajankäytön kuluttamisesta. Tulevaisuudessa väestön vapaa-aika lisääntyy, mutta se jakaantuu samalla aikaisempaa epätasaisemmin (Halonen 2012, 56). Koneen Säätiö tiedostaa globaalit megatrendit, kuten väestön ikääntymisen. Myös työelämän muuttuminen ja eriarvoistuminen mainitaan strategiassa. Säätiössä siis pohditaan ihmisten mahdollisuuksia ja tarpeita kulttuurin kuluttamiseen.

Hyvin erilaiset kuluttajaryhmät toimivat vapaa-ajan markkinoilla. Eläköitymisen myötä yhä suurempi kuluttajien ryhmä voi käyttää monin eri tavoin lisääntyntä vapaa-aikaansa. Työssäkäyviä analysoidessa Halonen toteaa, että hektinen työelämä saa osan työvoimasta myös arvioimaan omaa elämäänsä ja ajankäyttöään uudelleen (Halonen 2012, 56). ”Yksittäisten kuluttajien sosiaalinen maailma rakentuu yhä sirpaleisimmista hetkistä, mielikuvista ja kokemuksista. Näistä ei välttämättä rakennu yhtenäistä elämäntapaa tai maailmankuvaa. Puhutaankin kuluttajasubjektin hajauttamisesta, jolla viitataan yksittäisen kuluttajan useisiin ”minuuksiin.” (mt, 65.)

Yleisön jaottelu tapahtuu nykyään usein sen mukaan, miten he osallistuvat yleisölle tarjottavaan toimintaan tai instituution sisällön tuottamiseen. Instituutiolla tarkoitan tässä mitä tahansa kulttuurikeskusta, museota tai taidelaitosta, jolla on yleisölle suunnattua toimintaa. Yleisö voidaan jakaa alaryhmiin, kuten tekee Nina Simon, yhdysvaltalaisen Santa Cruz Museum of Art and History museon johtaja, kirjassaan *The Participato-*

ry Museum: "content creators, distributors, consumers, critics, and collaborators" (Simon 2010, luku 1).

Nämä voidaan suomentaa seuraavasti: sisällönluojat, jakelijat, kuluttajat, kriitikot ja yhteistyökumppanit. Yleisötyypittely on läheistä osallistumisen asteiden jaottelun kanssa, ja siksi se liittyy läheisesti yleisötyöhön. Sisällönluojat ovat niitä, jotka ovat aktiivisia organisaation ohjelman tai toiminnan suunnittelussa. Sisällönluojat voivat toimia yhteistuotannossa organisaation kanssa, ja luoda eräänlaisia kumppanuuksia. Yleisesti se tarkoittaa käyttäjän luomaa sisältöä. Sisältö luodaan yleisön tarpeista ja kiinnostuksen kohteista lähtien, ei organisaation. Kaikki ihmiset eivät ole tietenkään kiinnostuneita sisällön luomisesta, mutta he voivat toimia jakelijoina, kuluttajina tai kriitikkoina. Jakelija toimii tiedon jakelijana esimerkiksi jakamalla Facebook-sivullaan linkin kiinnostavaan esitykseen. Kuluttaja nimensä mukaan kuluttaa, käyttää tuotettua sisältöä. Kriitikko ottaa arvioijan roolia näkemäänsä tai kokemaansa kulttuurielämykseen, kirjoittaen arvioita tai kommentteja. Myös passiiviset kävijät tai potentiaalinen yleisö on huomioitava yhtenä ryhmänä; he ovat myös osa yleisöä.

Yleisölle halutaan tarjota aitoja kohtaamisia ja vuorovaikutuksellisuutta Lauttasaaren kartanossa. Jotta instituutio muuttuisi niin sanotuksi sosiaalisesti kohtaamispaikaksi eli hubiksi, on sen sitouduttava kävijöihin ja tuettava vuorovaikutusta sekä kävijöiden kesken että kävijöiden ja instituution välillä (Simon 2010, luku 1). Paikallisuudesta ja omistajuuden tunteesta kuraattori Koitela toteaa: "Vaikka kartanon ei ajatella olevan erityisemmin paikallisten ihmisten "oma" paikka, on sitäkin puolta ajateltava. Jos ostaa kiinteistön, niin siinä on paikallinen vastuu. Toiminta kontribuoi ihmisten arkeen, joten on pakko miettiä avointa toimintaa." (Koitela 2016.) Yleisön huomioiminen paikallisella tasolla on sikäli hedelmällistä, että lähellä asuvat ihmiset ottavat paikan omakseen. Paikan "omistajuus" yleisön taholta vahvistaa sen juurruttamista yhteisöön ja vaikuttavuuden lisääntymistä.

Yleisön tai kävijöiden määrittelyn tuloksilla voidaan edesauttaa myös Koneen Säätiön strategian toteutumista, jota ovat muun muassa toiminnassa monialaisuuden painottaminen ja marginaalista arvokkaan tavoittaminen. Koneen säätiö ei halua rajata ketään yleisönsä ulkopuolelle; yleisöprofilointi hyödyttää kuitenkin esimerkiksi avoimen ohjelmiston suunnittelussa. Lisäksi Koneen Säätiön ydintyön osa, tutkijoiden ja taiteilijoiden työn tukeminen, saa moniulotteisemman tulkinnan, kun se auttaa taiteilijoita kohtaamaan yleisönsä. Tutkija Anu Suoranta sanoo haastattelussaan, että "avaukset kaupun-

kilaisten suuntaan on hyvä asia; yleisö pitäisi ajatella vaikuttamisen kautta. Ketä Säätiön pitäisi auttaa että tutkijat ja yleisö kohtaavat?” (Suoranta 2016.)

Suoranta korostaa myös yhteistyön merkitystä julkishallintoon, ja että virkamiehet nähdään myös kohdeyleisönä. Tutkijoiden ja valtion sekä kaupungintason keskeinen vuorovaikutus lisääntyisi ja siten olisi mahdollisuus vaikuttaa tutkimustyön tunnettuuteen. ”Virkamiesten pitäisi löytää tiensä sinne (kartanolle), pitäisi olla säännöllisyyttä siinä. Oikeasti vuorovaikutteisuutta tarvittaisiin. Tutkijoilla ja virkamiehillä olisi saatavaa toisiltaan.” (Suoranta 2016.)

Koska toiminnan käynnistämiseen kartanossa on vielä aikaa yli vuosi, on ymmärrettävää pohtia ensisijaisesti mitä siellä esitetään, ja miten. Yhtä oleellinen on kysymys: kenelle ohjelmia tehdään? Koitela toteaa, että temaattisten kysymysten kautta voisi rakentaa yleisöä sekä yhdistää yleisöä ja Lauttasaaren kartanoa toisiinsa. Kansainvälisen yhteistyön tai netin kautta saataisiin myös kaukaa tulevia osallistujia ja yleisöä, joka tulee juuri kyseisen ohjelman takia paikalle. (Koitela 2016.)

Ohjelmiston sisällöllinen rakentaminen limittyy kohderyhmiinsä. Ilman ajatusta yleisöstä ei siis ole mielekästä rakentaa ohjelmistoa, varsinkin kun tavoitteena on vuorovaikutuksen lisääminen. ”On oltava määriteltyjä tavoitteita, joita kohden toiminta kohdistuu. Kyse on dialogista, jossa kysymyksiä nousee kontekstista ja apurahahakemuksista. Kuratoriaalisella työllä luodaan linkki Suomen ulkopuolella toimiviin tahoihin. Nivoutuessaan kansainväliseen kontekstiin ajatus yleisöstä laajenee”. (Koitela 2016). Tavoitteiden on siis oltava selkeästi ilmaistuja, jolloin dialogin ylläpito on helpompaa, myös kansainvälisesti.

4.2 Yleisötyö ja osallistaminen

Yleisötyön käsite voidaan ymmärtää monella eri tavalla. Yleisötyön (englanniksi audience development) juuret juontavat Isoon-Britanniaan, mutta ei yleisötyö ole uutta Suomessakaan. Laitoksissa on harjoitettu jo yli vuosisadan ajan niin sanottua sivistyksellistä yleisökasvatusta, kuten teatteri- ja musiikkikasvatusta sekä museopedagogiaa. (Sivonen & Sorjonen 2015, 11.) Yksi yleisötyön määritelmä on Kulttuuripoliittisen tutkimuksen edistämissäatiö Cuporen julkaisussa. Siinä Sivonen ym. toteaa, että yleisötyö määritellään toimenpiteiksi, joiden tavoitteena on yksilön tiedollisia ja tunnepitoisia valmiuksia kehittämällä perehdyttää eri kohderyhmiä taide- ja kulttuurilaitoksiin ja edistää

siten osallistumista niiden perustehtävän toteuttamiseksi tuotettuihin esityksiin ja tilaisuuksiin. Yleisötyöhön sisällytetään yleensä saavutettavuuden edistäminen (mt, 8-12).

Yleisötyötä määriteltäessä voidaan ensin ratkaista, millaisia yleisöjä sillä tavoitellaan ja millä osallistamisen asteella. Chris Torch, artistic director Europa Direkt Intercultista, Ruotsista, esittää kolme eri näkökulmaa yleisöön:

- a) shifting
- b) co-creating
- c) engaging audiences (Torch 2016).

Shifting voidaan määritellä yleisökäsitteen muuttumiseksi, liikkumiseksi sekä avautumiseksi ja eriyttämiseksi. Co-creation on luonteeltaan osallistavaa, ihmiseltä ihmiselle -toimintaa ja ihmisten kanssa toimimista. Engaging tarkoittaa sitä, että yleisölle pitää antaa valtaa tai voimaannuttaa yleisöä, heihin pitää luottaa, heiltä pitää kysyä mitä he haluavat ja mikä on heille oleellista. (Torch 2016.)

Opetus- ja kulttuuriministeriön vuoden 2016 yhtenä tavoitteena on laatia museoalan yhteinen visio vuodelle 2030. Tätä museopoliittista ohjelmaa valmisteleva työryhmä toteaa, että ”museoilta edellytetään entistä vahvempaa yhteyttä ja yhteistyötä muiden toimijoiden ja käyttäjien kanssa ja asettumista eri tavalla kuin aikaisemmin alttiiksi vuorovaikutukselle ja erilaisille mielipiteille” (OKM 2016).

Yhteistyö eri toimijoiden kanssa laajentaa Säätiön toiminnan vaikuttavuutta. ”Yhteistyön edistämiseen liittyy myös Säätiön toiminta välittäjänä, kohtauttajana ja verkostojen luoja eli edistämme myös muiden toimijoiden keskinäistä yhteistyötä” (Säätiön strategia 2015). Ajatus yhteistyöstä koskee enemmänkin eri taiteen ja tieteen alojen toimijoiden kanssa yhteistyötä kuin vaikkapa kuntasektorin. Yhteistyö voi myös olla hedelmällistä pienempien alueellisten toimijoiden kanssa. Luontevimmat vaihtoehdot tulevat Säätiön omalta toimialalta tieteen ja taiteen parista.

Jutta Virolainen toteaa raportissaan kulttuuriosallistumisesta, että yleisötyön sekä yleisöyhteistyön teemaan liittyvien hankkeiden toiminnassa kiinnitetään huomiota etenkin taide- ja kulttuurilaitosten vakiintuneiden toimintamuotojen ulottuvissa oleviin ryhmiin. Yhteisöllisessä toiminnassa pyritään puolestaan tuomaan taide ja kulttuuri osaksi laajempaa alueellista ja sosiaalista kehitystyötä. Erottelun tekeminen yleisötyön ja yhteisölähtöisyyden välille on usein tulkinnanvaraista ja monesti kyse onkin saman toiminnan tarkastelusta eri näkökulmista. (Virolainen 2015, 98.)

Osallistaminen on terminä monitulkintainen. Se on osa yleisötyötä, jossa osallistumista pyritään tukemaan erilasiin toimin. Osallisuudella kuvataan usein yhteisöllisyyttä, kuulumista ja osallistumista yhteisön tai yhteiskunnan toimintaan. (Virolainen 2015,18). Osallistaminen on siis toimenpide, jolla osallistumista pyritään lisäämään. Osallistavilla museoilla viitataan ajatukseen siitä, että museot tuottavat sisältöjä yhdessä kävijöidensä kanssa (mt 2015, 26).

Sivonen ja Sorjonen esittelevät raportissaan Nobuko Kawashiman (2000) näkemyksiä, miten yleisötyö ja osallistaminen kohdennetaan sosiaalisella jaottelulla eri ihmisille. Kulttuuriin osallistamisella (eng.cultural inclusion) Kawashima tarkoittaa yleisötyötä, jolla on sosiaalipoliittinen luonne. Se kohdistuu esimerkiksi etnisiin vähemmistöihin ja pienituloisten ryhmiin, jotka ilmeisesti sosiaalisten syiden takia osallistuvat kaikkein epätodennäköisimmin kulttuuritilaisuuksiin. Tarkoitus on oikaista tiettyjen ryhmien ali-edustusta helpottamalla ja rohkaisemalla osallistumista. Tällaisia erityisryhmiä varten taide voidaan viedä laitoksen ulkopuolelle yhteisöön tai vaihtoehtoisesti ryhmät yritetään saada tulemaan laitoksiin. (Kawashima 2000, Sivonen & Sorjosen 2015, 16 mukaan.) Lauttasaaren kartanossa ei nähdäkseen tehdä yleisötyötä sosiaalipoliittisista syistä, ellei sitten ohjelmaa valita suunnittelemaan taiteilija, joka oman työn lähtökohdistaan haluaa luoda sosiaalipoliittista sisältöä. Kuitenkin ulos instituutiosta suuntautuva ja jalkautuva toiminta voisi hyvinkin olla kartanon ja Säätiön henkeen sopivaa toimintatapaa.

Osallistamisessa kuraattori Koitela näkee myös ongelmallisen puolen: ”Pidän ongelmallisena tätä koko osallistamisajatusta ja valtarakennetta joka siihen liittyy. Se olettaa tavallaan, että ihminen tai yksilö ei itse tiedä, mihin hän haluaa osallistua ja mitä siitä hyötyy.” (Koitela 2016.) Osallistamisen taktiikoita pitää siis miettiä todella tarkkaan, ettei synny Koitelan kuvaamaa tilannetta, jossa tehdään oletuksia yleisön tarpeista ilman aitoa kuuntelemista ja vuoropuhelua. ”Tämä tuottaa alistavaa valtarakennetta ja stereotyyppisiä identiteettejä.” (mt 2016).

Jotta alistava valtarakenne voitaisiin välttää, Koitela näkee kaksi eri toimintavaihtoehtoa tai -linjaa toteutettavaksi Lauttasaaren kartanossa. Toinen linja painottaa eri yhteisöiden kanssa yhteistyötä: ”Pitkäaikainen avoin sitoutuminen ja resurssien avoin tarjoaminen jo aktiivisille yhteisöille, aktivisteille ja yksittäisille toimijoille. Näiden toimijoiden kuunteleminen sekä yhteiskunnallisten ja kulttuuristen näkemysten ja kokemusten kanssa dialogissa oleminen.” (Koitela 2016.)

Toinen vaihtoehto, jota Koitela tarjoaa, sisältää kuratoriaalista työskentelyä ohjelmassällön parissa, palkatun kuraattorin toimesta:

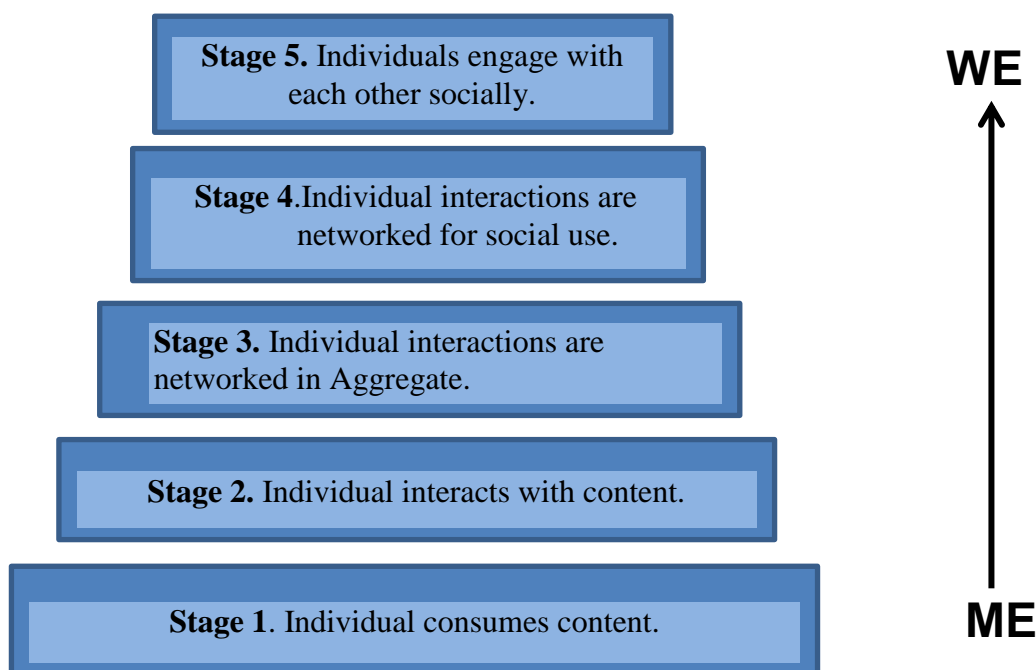
Selkeän kuratoriaalisen linjan vetäminen, joka tekee ymmärrettäväksi mihin ohjelma pyrkii. Ohjelma henkilöityy kuraattoriin. Tämä antaa mahdollisuuden peilata ja osallistua ohjelmaan niin, että kaikki tietävät mihin instituutio on sitoutunut ja kenen kanssa siitä voi keskustella. Seuraaminen, dialogi ja vaikuttaminen on mahdollista, jos tiedetään, mikä on toimijan yhteiskunnallinen ja kulttuurinen näkökulma, joka myös tulee ilmi jokaisessa ohjelmaelementissä. (Koitela 2016.)

Koitelan edellä mainitut kaksi toimintalinjaa voi nähdä toimintana, joka pyrkii parantamaan yksilöiden ja yhteisöjen elämänlaatua ja joka käynnistää myönteisen sosiaalisen uudistumisen tai muutoksen. Tällaiselle toiminnalle Kawashima käyttää sanaparia sosiaalinen osallistaminen (social inclusion) (Kawashima 2000, Sivonen ym. 2015,16 mukaan).

Museonjohtaja Nina Simon kuvaa kirjassaan *The Participatory Museum* (2010) ihmisten toiminnassa tapahtuvaa eri osallistumisen asteita sanoin: contributory, collaborative, co-created ja hosted. Ne voidaan suomentaa sanoin kontribuoiva eli tukea antava/osallistuva, yhteistyötä tekevä, yhteisesti luova ja opastettava. Yleistyön muodot huomioivat nämä osallistamisen tavat. Kävijäkokemuksen kehittyminen yksilöllisestä yhteisölliseksi toiminnaksi voidaan Nina Simonin mukaan esittää viiden osallistumisen askeleen mallilla, jonka perustana on toiminnan sisältö.

Kuvio 1. viisiaskelmainen osallistumisen malli, ns osallisuuden askelmat

(The five stages of social participation, Nina Simon 2010, luku 1.)



Viiden osallistumisen askeleen mallissa (kuvio 1) nähdään muutos siinä, miten kävijä toimii vuorovaikutuksessa ohjelmasisällön suhteen ja miten sisällön nähdään yhdistävän ihmisiä sosiaalisessa kanssakäymisessä. Ensimmäisellä askeleella kävijän on mahdollista päästä haluamansa ohjelmasisällön luo ja hän on kuluttaja. Toisella askelmalla kävijä voi tehdä kysymyksiä ja toimia. Kolmannella askelmalla kävijän yksilöllinen toiminta on verkottunut instituution kävijäyhteisöön. Se ei välttämättä tarkoita vielä sosiaalista sidettä tai toimintaa muiden kävijöiden kanssa (Simon 2010, luku 3).

Neljännellä askelmalla kävijää autetaan olemaan yhteydessä tiettyjen ihmisten kanssa, kuten työntekijät tai muut kävijät, joilla on samoja sisältöön ja toimintoihin kohdistuvia intressejä. Toisin sanoen instituutio toimii alustana, joka tarjoaa ja rakentaa kävijöiden välisiä suoria kohtaamisia (Simon 2010, luku 3). Sellaisia voivat esimerkiksi olla interaktiiviset teokset tiedenäyttelyssä. Viidennellä askelmalla koko instituutio tuntuu kävijän mielestä sosiaaliselta paikalta jossa on potentiaalia tarjota mielenkiintoista, haastavaa ja rikastavia kohtaamisia muiden ihmisten kanssa.

Samanlaista ajatusta yleisön eri osallisuuden tasoista jakaa haastatteleman kuraattori Koitela. Ajatukset liittyvät mielestäni social inclusion eli osallisuus-käsitteeseen. Koitela sanoo: "...että määrällisen ajattelun sijaan henkilöiden kanssa voisi kasvaa ja kehittyä, eikä se liity vain yksittäisiin tapahtumiin, vaan yhteisöllisyyden syntyyn. Eli organisaatio ei vain tarjoa jotain yhteisölle vaan yhteisö ottaa organisaation omaksi ja tulee sen osaksi, sekä käyttää sitä omiin tarkoituksiinsa." (Koitela 2016.)

Wing Luke Museum of the Asian Pacific American Experience eli The Wing Luke Museum Seattlessa USA:ssa on moneen kertaan palkittu osallistavasta ohjelmistostaan. Nina Simonin mukaan siellä on ymmärretty, että alueen asukkaiden omat kokemukset ovat arvokkaita ja niitä halutaan jakaa muille kävijöille. Museo on onnistunut yhteisöllisellä suunnittelulla tekemään itsestään paikan, jossa kävijät kokevat olevansa sisällöntuottajia. Siellä yhteisluomista näyttelyissä hyödyntävä malli on omistajuuden ja yhteenkuulumisen ydintä. Henkilökunta priorisoi suhteiden luomista yhteisöön, joka kertomuksillaan luo yleisökokemuksia. "The staff puts top priority on relationships with the community. Exhibition projects involve extensive and sometimes contentious deliberation as community members from diverse backgrounds come together with staff to turn their stories into visitor experiences." (Simon 2010, luku 8.)

Wing Luken toimintamallissa 12-15 tavallista paikallisyhteisön jäsentä toimivat ydinneuvonantokomiteana (Core Advisory Committee, CAC), joka johtaa projektin kehitystä. CAC:n jäsenet ovat ensisijaisia päätöstentekijöitä ja he kehittävät pääsuuntia, tee-

moja sekä näyttelyjen muotoa ja sisältöä (The Wing 2016). Henkilökunta mahdollistaa prosessia toimimalla muun muassa teknisenä apuna sekä projektin hallinnassa. Lisäksi mukana on epämuodollisesti sitoutuneita yhteisön jäseniä, jotka osallistuvat projektiin yhteistyökumppaneina. Wing Luke Asian museossa näyttelyn yhteisöllisen luomisen malli on vahvasti sidottu instituution strategiaan ja tavoitteisiin. Sen takia henkilökunta arvioi museon menestystä yhteisöllisenä paikkana. Menestyksen indikaattorit museo ilmaisee tarkasti. Se muun muassa tutkii, palaavatko yhteisön jäsenet museoon uudelleen, eli tuleeko heistä vakiokävijöitä tai museon kannatusyhdistyksen jäseniä. Yksi indikaattori on myös se, miten kävijät antavat tarinoitaan tai jopa esineistöä museon käyttöön. (Simon 2010, luku 8.)

Museonjohtaja Nina Simon toteaa yhteisöjen luomisesta, että ei ole olemassa yhtä parasta osallistumisen tapaa tai taktiikkaa luoda yhteisöä. Osallistavien projektien erot riippuvat siitä, miten paljon prosessin omistajuutta, kontrollia ja luovaa panosta annetaan organisaation henkilökunnalle sekä vierailijoille. Kaikki projektit eivät hyödy samoista päätösvallan käyttömekanismeista. Institutionaalinen kulttuuri auttaa määrittämään kuinka paljon luottamusta ja vastuuta henkilökunta antaa yhteisön jäsenille, ja jos organisaatio pakotetaan itselleen epäedulliseen toimintamalliin, se harvoin menestyy. (Simon 2010, luku 8.)

Koitela toteaa mahdollisesta Lauttasaaren kartanon yleisötyöstä, että ”on tärkeää, että se jatkuisi tilallisessa kontekstissa, ja että on ohjelmallinen positio sekä linjavetoja, ja se kommunikoidaan selkeästi, jolloin yleisön on helppo kiinnittyä siihen ja luoda omaa suhdetta siihen” (Koitela, 2016). Simon puolestaan toteaa, että osallistumisella on suurin vaikutus silloin, kun (ohjelman) suunnittelijat voivat asteittain kasvattaa yhteistyömahdollisuuksia kaikille kiinnostuneille kävijöille. Tämä tarkoittaa, että tarjotaan jokaiselle kävijälle oikeutettu tapa kontribuoida instituution sisältöön, tapa jakaa kiinnostuksen kohteita, olla yhteydessä muihin ihmisiin sekä tuntee itsensä sitoutuneeksi ja arvostetuksi osallistujaksi. (Simon 2010.) Toisin sanoen, osallistuminen on mahdollista eriasteisesti.

IHME - festivaalin toiminnanjohtaja Paula Toppila näkee yleisötyön määritelmän laavana ja IHMEen kontekstissa teossidonnaisena. ”Yleisötyö räätälöidään usein erikseen jokaiselle tehdylle teokselle. Yleisötyö voi olla osa organisaation asiakaspalvelua, joka tuotetaan teoksen yhteyteen, tai se voidaan määritellä yhdessä taiteilijan kanssa osaksi teosta.” (Toppila 2017.) Näin ajatellen yleisötyötä on hankala käyttää toisteisena muotona, jos sen määrittelee taiteilija osana teosta.

Erilaisia tapoja lähestyä yleisöä voidaan myös suunnitella ja ottaa siinä huomioon mainitsemani osallistumisen asteet. Ei-osallistuvat osallistujat, tai kävijät, ovat myös yhtä tärkeitä kuin aktiiviset osallistujat. Vertaisihmettelijän tavoin toimiva opas tai yleisötyöntekijä näyttelyssä antaa kävijälle helpon tavan kommunikoida ilman pelkoa nolostumisesta tai yleisön edessä esiintymispakosta. Vertaisihmettelijän kanssa kahden käytävä keskustelu lisää kävijän mahdollisuutta kommunikoida omalla tavallaan näkemästään ja siten tuntea olevansa arvostettu kävijä, osallistuja.

Simonin mukaan instituutio toimii eräänlaisena alustana, joka yhdistää erilaisia (taiteen) käyttäjiä, jotka toimivat sisällönluojina, jakelijoina, kuluttajina, kriitikkoina ja yhteistyöntekijöinä. Sisällönluojat edustavat nimensä mukaisesti niitä, jotka ovat tavalla tai toisella mukana sisältöjen suunnittelussa tai toteutuksessa. Jakelijat voivat jakaa sosiaalisen median kanavissaan kuvia tai tietoja esimerkiksi näyttelystä. Kriitikot ovat niitä, jotka kirjoittavat arvostelun tai kommentin. Yhteistyöntekijät haluavat aktiivisesti olla yhdessä luomassa instituution työntekijöiden kanssa sisältöä. Yleisötyö kohdentuu moninaiseen ja vaikeasti määriteltävään yleisöön. Näin ollen instituutio ei voi taata kävijäkokemuksen jatkuvuutta. Sen sijaan se tuottaa mahdollisuuksia eriäville, yhteistuotetuille kävijäkokemuksille. (Simon 2010.)

Yhteiskunnalliset teemat voivat nousta Lauttasaaren kartanon avoimessa ohjelmistossa esille, sillä Koneen Säätiö tukee muun muassa yhteiskuntatieteitä. Säätiöllä on rohkeutta lähestyä yleisöä omalla tyylillään. Saaren kartanon johtokuntaan kuuluva, Taideyliopiston lehtori Kai Lehikoinen puhuu tarpeesta reagoida laajasti ja lähelle yhtäikaa:

Taiteessa ja tieteessä on oltava yhtä aikaa siellä, missä tapahtuu nyt ja siellä, missä tapahtuu tulevaisuudessa. Lähellä ja kaukana. Pitää toki pystyä keskittymään ajankohtaisiin ja paikallisiin ilmiöihin ja kuunnella, missä mennään. Samalla täytyy silti osata katsoa riittävän suuressa maisemassa laajempia muutoksia ja esiin nousevia yhteiskunnallisia teemoja. (Lehikoinen, 2016.)

Myös Koneen Säätiön hallituksen jäsen, taiteilija Terike Haapoja näkee Koneen Säätiön voiman ja mahdollisuuden tuoda yhteiskunnallisia teemoja ohjelmistoonsa, ja siten tehdä itsestään kiinnostavan monipuoliselle yleisölle. Yleisöä voidaan lähestyä tasa-arvoisesti, ilman että tehdään kaikille kaikkea.

Suomalaiskansallinen hyvinvointivaltio on perustunut samanlaisten ihmisten tasa-arvoon, hyvin normatiiviseen käsitykseen siitä, mitä tasa-arvo on ja kenelle se kuuluu. Tasa-arvon pluralistisessa yhteiskunnassa, jossa on erilaisia ihmisiä, erilaisia kulttuureja, eri ekosysteemejä. Koneen säätiön ei tarvitse populistisesti lähestyä aihetta, vaan laaja yleisö on fiksua ja arvostaa kriittistä diskurssia. ei tarvitse valmiiksi pureskelle ja kosiskella yleisöä. (Haapoja 2016.)

Kysyin haastatellessani Juha Huuskosta, Hiap ry:n toiminnanjohtajaa, voisiko Lauttasaaren kartano vastata johonkin kulttuurin kentän tämän hetkiseen vajeeseen, johon se voisi toiminnallaan selkeästi vaikuttaa. Hänen näkemyksensä oli, että Lauttasaaren kartano voisi olla vahva verkottuja ja tehdä yhteistyötä.

Ehkä yks näkökulma on että se (kartano) olisi omanlaisensa juttu ja paikka, ja se toisi uusia tapoja tai uusia verkostoja. Tai toisinpäin kääntäen, se voisi ollakin kuin joku viereinen kentän toimija, kuten Hiap ja Frame - sen sijaan että yritettäisiin olla tosi erilaisia, niin tehtäisiin samaa. Koska ollaan samalla asialla. Ja jos on samantyyppistä toimintaa, niin se olisi tosi tiiviisti yhteistyössä muiden paikallisten toimijoiden kanssa. (Juha Huuskonen 2016.)

Myös Koitela peräänkuuluttaa yhteistyötä:

Yhteistyö eri toimijoiden kanssa on tärkeää. Yhtä lailla taiteellisesta sisällöstä nousevat yhteistyön mahdollisuudet, vaikkapa taiteen ammattilaisten kanssa tai julkisen tai yksityisen sektorin toimijat, kuin myös Lauttasaari-seuran kautta tulevat yhteistyömuodot, jolloin ollaan lähellä yleisön laveaa käsitettä. Tällöin Lauttasaaren kartanon ja itse Säätiön vaikuttavuus lisääntyy ja sen merkitys kulttuurin kentällä kasvaa. (Koitela 2016.)

Kuraattori Ulla Taipale (2016) toteaa, että osallistamisen keinot vaativat henkilöstöresurssiin satsaamista: ”Jos halutaan osallistaa valitulla menetelmällä, pitää siihen palkata ainakin yksi kokopäiväinen ihminen joka on toiminnan sydän - yhteyshenkilö taiteilijoiden ja tutkijoiden suuntaan ja ”osallistaja” erilaisten yleisöjen ja asiakkaiden suuntaan” (Taipale 2016).

Paikallisyhteisölle avautumisessa voisi käyttää rinnakkain myös muita toimintoja, kuten kahvila, internet yhteys, konsertit ja tilaisuudet kuunnella apurahatutkijoiden ja -taiteilijoiden töistä: ”Lauttasaaren Kartanossa osallistaminen voi tapahtua lämpimällä kaudella järjestämällä puutarhassa pienimuotoisia maksuttomia tapahtumia, konsertteja ja työpajoja. Talvella pieni kahvila, jossa hyviä lehtiä ja internet-yhteys, ja kahdesti kuukaudessa keskustelutilaisuuksia apurahansaajien hankkeista.” (Taipale 2016.)

4.3 Saavutettavuus

Opetus- ja kulttuuriministeriön loppuraportti (2014) määrittelee saavutettavuuden seuraavasti:

Saavutettavuus on kokonaisvaltainen ajattelutapa, jonka sisälle myös esteettömyyden ajatellaan sisältyvän. Käsitteenä saavutettavuus kuvaa sitä, kuinka helposti informaatiota, järjestelmää, laitetta, ohjelmaa tai palvelua voi käyttää riippumatta henkilön ominaisuuksista, esimerkiksi toimintarajoitteesta, vähemmis-

töön kuulumisesta tai vähävaraisuudesta. Saavutettavuudella edistetään yhdenvertaista osallisuutta eli inklusiota. (OKM 2014, s. 15.)

Valtion taidemuseon verkkojulkaisussa koskien saavutettavuutta ja diversiteettiä määritellään saavutettavuus seuraavalla tavalla:

Saavutettavuudella tarkoitetaan kulttuuripalvelun avoimuutta ja toimivuutta kaikille halukkaille. Hyvä saavutettavuus merkitsee hyvin toimivia palveluja, tiedon ja elämysten välittymistä sekä esteettömän kulun mahdollistavia rakentamiseen liittyviä ratkaisuja. Saavutettavuuteen liittyy ihmisten yhdenvertainen kohtelu ja syrjimättömyys. (Valtion Taidemuseo 2009, 12.)

Opetusministeriön Taide tarjolle, kulttuuri kaikille -toimenpideohjelmaehdotus (2004) puolestaan määrittelee hyvän saavutettavuuden näin:

Hyvä saavutettavuus kertoo erilaisten yleisöjen tarpeiden huomioimisesta ja kohteen tarjonnan helposta lähestyttävyydestä. Saavutettava palvelu on ulottuvilla ja tarjoaa mahdollisuuden osallistumiseen ja elämyksiin yksilöiden erilaisista ominaisuuksista riippumatta. Saavutettavuus on yhdenvertaisuuden edistämistä (Opetusministeriö 2004, 84.)

Opetus- ja kulttuuriministeriön (OKM) loppuraportin (2014) mukaan saavutettavuudella tarkoitetaan sitä, miten taide- ja kulttuuritoimijat huomioivat palveluissaan seuraavia saavutettavuuden osa-alueita: viestinnän saavutettavuus, sosiaalinen saavutettavuus, taloudellinen saavutettavuus, rakennetun ympäristön saavutettavuus, ymmärtämisen tukeminen ja saavutettavuus eri aistien avulla. Näiden lisäksi taide- ja kulttuuritoimijoiden asenteet sekä saavutettavuusnäkökulmien näkyminen toimijoiden päätöksenteossa ja strategisessa työssä liittyvät siihen, millaiset valmiudet toimijoilla on huomioida palveluissaan saavutettavuutta. (OKM 2014, 15.)

Saavutettava viestintä on monipuolista ja helposti ymmärrettävää eikä se ole ulossulkevaa. Hyvin läheisesti viestinnälliseen saavutettavuuteen liittyy virtuaalinen saavutettavuus, joka laajentaa saavutettavuutta huomattavasti. Ymmärtämisen tukeminen eli tiedollinen saavutettavuus liittyy läheisesti käsitteelliseen saavutettavuuteen. Esimerkiksi nettisivuja tehtäessä tehdään selkeä kuvamaailma, jolla on ymmärrettävä ja selkeä yhteys tekstiin. Myös selkokielisyys opasteissa ja esitteissä tukee tiedollista saavutettavuutta. Näitä voidaan testata erityisryhmillä, kuten valitun asiakasraadin avulla.

Sosiaalista saavutettavuutta on esimerkiksi se, kuinka taide- ja kulttuuripalveluihin voidaan osallistua yhdessä ystäväpiirin tai oman viiteryhmän kanssa. Sosiaaliset esteet, kuten epävarmuus tai ulkopuolisuuden tunne, saattavat myös hankaloittaa osallistumista kulttuuritapahtumaan, jolloin tarvittaisiin tukihenkilöä. Helsingin kaupungin kulttuuri-

keskus on kehittänyt kulttuurikaveritoiminnan, joka tarjoaa maksuttomasti niin sanotun kulttuurikaverin eli vapaaehtoisen henkilön mukaan näyttelyyn, seminaariin tai esitykseen. ”Kulttuurikaveritoiminta on tarkoitettu avuksi kaikille, joille kulttuuritapahtumaan lähtemisen kynnyks on korkea, joita yksin lähteminen ei houkuttele tai joille se on vaikeaa” (Helsingin kulttuurikeskus 2016b). Taide- ja kulttuuritilaisuuteen osallistuminen voi olla myös fyysisesti vaikeaa tai mahdotonta ilman avustavaa henkilöä. Vammaispuolustajia vahvistettiin vuonna 2009 henkilökohtaisen avun osalta, mikä on edesauttanut merkittävästi vaikeavammaisten henkilöiden mahdollisuuksia ottaa osaa taide- ja kulttuuritapahtumiin (OKM 2014, 52).

Saavutettavuus eri aistien avulla sekä rakennetun ympäristön saavutettavuus liittyy esteettömyyteen. Esteettömyys koskee ennen kaikkea fyysistä tilaa. Aistien avulla saavutettava näyttely tai taidetapahtuma on sellainen, jossa aistisäätelyn vaikeudet huomioidaan. Vaikeuksia voi olla yhtäläillä lapsilla kuin aikuisillakin, esimerkiksi aistiherkkyys tai ADHD. Tällaisia vaikeuksia voidaan huomioida ennakkoon esimerkiksi käyttöliittymiä suunniteltaessa: henkilö voi tutustua etukäteen netissä sisältöön, jota on tulossa kokemaan. Puhutaan myös kaksisuuntaisesta kulttuurikokemuksesta. Tällöin esimerkiksi opastuskierrokseen voi tutustua sähköisesti, kun käytettävissä on sovellus, jossa on kuvia ja myös kuvatulkkausta. Siitä on apua niille, joilla on fyysisiä ja psyykkisiä erityisominaisuuksia.

Alueellisella saavutettavuudella voidaan tarkoittaa maantieteellistä saavutettavuutta. ”Alueelliseen saavutettavuuteen liittyy se, kuinka taide- ja kulttuuripalvelut ovat saavutettavissa eri puolilla maata. Myös mahdollisuus omaehtoiseen taide- ja kulttuuritoimintaan sekä paikallisen kulttuuriperinnön ylläpitoon on tärkeää.” (OKM 2014, 51). Pitkien välimatkojen maassa alueelliseen saavutettavuuteen liittyy myös taloudellinen saavutettavuus.

Asenteellinen saavutettavuus on erittäin tärkeä ja huomioitava asia, koska sillä voitetaan monia esteitä. ”Toimintojen suunnittelijoiden, rahoittajien ja toteuttajien valveutuneisuus ja kaikki potentiaaliset käyttäjäryhmät huomioiva asenne johtavat saavutettavuutta lisääviin tuloksiin” (Opetusministeriö 2004, 9).

Taide tarjolle, kulttuuri kaikille -toimenpideohjelman ehdotus (2004) mainitsee myös päätöksenteon saavutettavuuden. Päätöksenteon saavutettavuus on yhteydessä päätöksentekoprosessien avoimuuteen ja läpinäkyvyyteen. Päätöksen-

teon saavutettavuutta organisaation sisällä on esimerkiksi se, että kaikilla henkilökuntaan kuuluvilla on mahdollisuus vaikuttaa päätöksiin ja kaikkien asiantuntemus huomioidaan. Hyvään saavutettavuuteen liittyy myös ulkopuolisten asiaosaisten kuuleminen. (Opetusministeriö 2004, 11.)

Omia käytäntöjä kulttuurialan organisaatioissa on syytä tarkastella myös moninaisuuden käsitteen kautta. OKM:n työryhmän raportissa (2014) tuodaan esiin saavutettavuuden ja esteettömyyden rinnalle moninaisuuden käsite. Sen lähtökohtana on ajatus erilaisista yksilöistä ja yhteisöistä, jotka kunnioittavat ja hyväksyvät toistensa erilaisuuden yhteiskunnassa. Erilaisuus voi perustua esimerkiksi kieleen, kulttuurieroihin, etniisiin piirteisiin, sukupuoleen tai seksuaalisuuteen. Erilaisuudessa voi olla kyse myös sosio-ekonomisesta asemasta, vammaisuudesta, uskonnosta, poliittisista näkemyksistä tai erilaisista ideologioista. (OKM 2014, 15 -16.)

Edellä esitetyt saavutettavuuden osa-alueet ovat kaikki tärkeitä myös Lauttasaaren kartanon kohtaamisia ja avoimuutta lisäävinä tekijöinä. Erityisesti voisi painottaa asenteellista ja viestinnän saavutettavuutta, jotka monipuolisesti huomioituna toteuttaisivat Säätiön strategiaa. Moninaisuus on myös tärkeä lähtökohta kartanon avautumisen suunnittelussa.

5. Kohtaamisia ja vuorovaikutusta

Koko tutkimusaineistosta tekemieni johtopäätösten avulla saatoinkin laatia ohjelmaehdotuksia suunnittelun avuksi Lauttasaaren kartanon avautumisessa yleisölle. Varsinaisia lopullisia ohjelmasisältöjä en voinut laatia, koska suunnittelu oli vielä aluillaan. Ohjelmaehdotusten laadinnassa oleellista oli miettiä vuorovaikutusten ja kohtaamisten lisäämistä yleisölle avautumisessa. Koneen Säätiön tavoitteena on se, että tilat mahdollistavat uusia rohkeita avauksia synnyttäviä tieteen ja taiteen kohtaamisia. Tavoitteena on myös, että laajempi yleisö pääsee osalliseksi tästä. (Koneen Säätiön 2015b.)

Sahamies totesi haastattelussaan, että kartanon tarkoitus on olla kohtaamisten mahdollistaja, alusta, kuten alun perin Saaren kartanossa syntynyt Kaivo-konsepti. Se on ollut jo useita vuosia käytössä Koneen Säätiön toiminnassa. Kaivo-tilaisuuksiin mietitään teema etukäteen ja paikalle kutsutaan keskustelijoita eri tieteen- ja taiteenaloilta. Sahamies korosti, että tärkeintä on tuoda esiin tieteen ja taiteen tekijät ja luoda koh-

taamisia; Säätiö itse ei ole keskiössä (Sahamies 2016). Samanlainen näkemys tuli esiin Talasniemen haastatteluissa.

5.1 Yleisölle avautuminen – kenelle ja miten?

Koneen Säätiön Hanna Nurminen totesi haastattelussa, että Lauttasaaren kartanon ohjelman pitää olla Koneen Säätiön arvojen mukaista. Näitä arvoja on määritelty strategiassa, ja niitä ovat muun muassa yhteisöllisyys ja kokeilevuus. Myös tasa-arvo mainitaan, sekä monialaisuus. Miten näitä arvoja ulkopuolelta katsoen voisi tulkita, ja miten siirtää niitä avoimeen ohjelmaan?

Benchmarking paljasti hyviä kokemuksia ja toimintamalleja Saaren kartanosta. Yleisön kohtaamiseen liittyvät toiminnot voitaisiin monistaa Lauttasaaren kartanoon, varsinkin kun yleisöpalaute sekä residenssitaiteilijoiden antama palaute toiminnasta on ollut positiivista. Saaren kartano tosin sijaitsee harvaanasutulla alueella, pienessä pitäjässä, joten sen yleisöä ei voi määrällisesti verrata Lauttasaareen. Tämä eroavaisuus on syytä huomioida vaikkapa siinä, että avointen ovien päivä voisi olla Lauttasaareen avointen ovien viikko. Myös avajaisvaiheessa vuoden 2018 alussa on hyvä miettiä, miten avajaisia juhlitaan; ripotellaanko avajaisten kunniaksi avoimia tapahtumia ja ohjelmaa jopa puolelle vuodelle.

Saaren kartanossa yhdeksi tavoitteeksi määriteltiin vuorovaikutus paikallisyhteisön kanssa ((Nurminen 2015, 15). Tämän takia kartanossa on palkattuna yhteisötaiteilija, ja hänen työllään on iso merkitys yhteisöllisyyden lisääntymisessä. Nurminen sekä Talasniemi toteavat molemmat haastatteluissaan, että Koneen Säätiöllä ei ole ajatuksia palkata vakinaista yhteisötaiteilijaa Lauttasaaren kartanoon. Yhteisötaiteen menetelmiä varmaan silti käytetään yksittäisten ohjelmien kohdalla.

Kuten Saaren kartanossakin, Lauttasaaren kartano voisi pyrkiä paikallisyhteisön kautta niin sanottuun yhteisomistajuuteen, kuten Koitela haastattelussa totesi. Kyse on paikan omaksi ottamisesta. Koitela kirjoittaa muistiossaan ”commons”- käsitteestä, joka voidaan suomentaa yhteisomaisuudeksi.

Mitä Lauttasaaren ja Helsingin kaupunkiympäristön kontekstissa työskentely tarkoittaa tilan yhteydessä työskenteleville ja toimiville tutkijoille ja taiteilijoille? Miten he ovat osa lähiyhteisöä ja miten ympäristö on osa heidän ajatteluaan? Voiko instituutio muuttua commonsseiksi taiteilijoille, tutkijoille ja lauttasaarelaisille? Minkälaisia uusia taiteen, tutkimuksen ja urbaanin kulttuurin sulautumia tämä yhteisomaisuus voisi tuottaa? (Koitela 2016.)

Eläintarhan huvilasta voidaan ottaa oppia Lauttasaaren kartanon kohdalla siinä, miten yleisön kiinnostus herää vanhaan arvokiinteistöön. Kävijöillä voi olla hyvinkin paljon tietoa kartanosta tai jopa yllättävän omistava asenne paikkaan. Se muistuttaa siitä, että monilla kävijöillä on läheinen suhde kotikaupunkinsa vanhaan rakennukseen; aina löytyy niitä, joilla on tarinoita koskien huvilaa tai sen pihapiiriä tai lähialuetta. Se lisää aiemmin mainittua yhteisomistajuuden tunnetta. Kenties yleisön tarinoita voitaisiin hyödyntää vuorovaikutuksellisen tai yhdessä luoden tehtävän ohjelmiston suunnittelussa, kuten esitän seuraavan luvun ohjelmaehdotuksessa. Yleisölle avautuminen onkin hyvä tehdä huolellisen ja pitkäjänteisen suunnittelun kautta ja miettiä sille jatkumoa.

Tiedekulman tavoin Lauttasaaren kartanossa voitaisiin testata esittelykierroksia tieteen asiantuntijoiden sekä elämysasiantuntijoiden tai -kokijoiden ryhmällä. Yleisön määrittelyssä sekä yleisölle avautumisessa kartano voisi ottaa mallia Tiedekulmasta. Tiedekulma ei tosin ole vielä täysin toiminnassa, joten sen menestymistä ei voi arvioida. Lauttasaaren kartanon osalta ennakoivaa yleisön profilointia ei ole vielä tehty. Vasta toiminnan käynnistyttyä kartanossa voidaan todeta saavutettu yleisö ja analysoida sitä. Koneen Säätiön on ratkaistava oma tapansa lähestyä yleisöä ja mitä yleisölle tarjotaan. Vastauksia Säätiö voi hakea laatimalla yleisötyön suunnitelman.

Yleisötyön suunnitelma on selkeä, sopivan yksityiskohtainen suunnitelma, jonka avulla saavutetaan lajitelma yleisötavoitteita. Onnistunutta yleisötyön suunnitelmaa ei voi kuitenkaan laatia ennen kuin yleisön segmentointi on tehty. (Adeste 2016, 8- 12.) Lauttasaaren kartanon sijoittuminen laajemmin pääkaupunkiseudun kulttuuriseen ekosysteemiin on myös mietinnän arvoinen asia. Millaisia muita toimijoita jo on, ja miten kartano sijoittuu niiden joukkoon, ja mitä uutta omalla ohjelmistolla tarjotaan? Yleisötyön suunnitelma pitäisi heijastaa myös tätä tilaa ja sijoittumista. Näkisin siis yleisötyön suunnitelman yhtenä toimenpide-ehdotuksena esimerkiksi vuoden toiminnan jälkeen Lauttasaaren kartanossa.

Millaisiin kävijöiden toiveisiin tai tarpeisiin Koneen Säätiö aikoo vastata Lauttasaaren kartanossa? Palvelumuotoilussa puhutaan palveluajatuksista ja palvelutarjoomasta, jota yritys tuottaa. Palvelutarjooman malli koostuu peruspalvelupaketista, johon sisältyy ydinpalvelu, mahdollistavat palvelut ja tukipalvelut. (Grönroos 2015, 224). Palvelutarjooma -ajattelua voisi mukaila kartanon ohjelmiston suunnittelussa. Palvelut voisivat olla kohderyhmittäin räätälöityjä. Voisiko yleisölle tarjota esittelykierroksen lisäksi teemaan sopivan musiikkihetken tai työpajan? Voisiko ohjelma olla myös joustava ja not-

kea siten, että valitun niin sanotun vakio-ohjelman rinnalle voitaisiin tehdä esimerkiksi kokeilevaa ohjelmistoa, lyhyellä varoitusajalla? Näin Säätiön missio eli kokeilevuus, keskeneräisyys ja ennakkoluulottomuus rajojen ylitykseen konkretisoituisi.

Erilaisten museoiden markkinoinnissa tuotetta katsotaan kolmelta tasolta: ydintuote, varsinainen tuote ja lisätuote (Kotler, Kotler & Kotler 2008, 28). Ydintuote edustaa kävijän tarpeita ja hyötyjä suhteessa museon tarjontaan. Varsinaisena tuotteena ovat tällöin itse museon näyttelyt tai opetukselliset ohjelmat, ja lisätuotteena esimerkiksi johtajan tapaamismahdollisuus, kulissikierrros tai jäsenyys. (mt 2008, 28-29.) Lauttasaaren kartanossa voitaisiin myös pohtia, mikä ohjelmatyyppi on varsinainen tuote, ja mitä lisätuotteita tarjotaan.

Lauttasaaren kartanon ohjelmaa yleisölle avautumisen muodossa ja esittäytymisessä voisi pohtia positioinnin eli asemoinnin kannalta, kuten Kotlerin ym. mielestä museoiden pitäisi tehdä. Jokaisen museon pitäisi ponnistella kehittääkseen itselleen identiteettiä, jolla erottautua yleisön mielessä. Asemointi sisältää mielen assosiaatioita, imagonluomista, vaateita erottautumiseen sekä kilpailuedun hakemista. (Kotler ym.2008, 131 - 132.)

Koneen Säätiö on kuitenkin instituutiona erilainen kuin museot, joista Kotler ym. puhuvat. Sen ei ole taloudellisesta pakosta saatava mahdollisimman paljon yleisöä. Imagoaan Säätiön on kuitenkin kaiketi mietittävä. Kuitenkin Säätiö varmasti pohtii asiakaslähdistä toimintaa taiteen keinoin, ohjelmasisällöllään. Koneen Säätiö voi myös haastaa kartanossa työskentelevät tutkijat tai residenssitaiteilijat miettimään yhteisöllisyyden syntyä alueella.

Kysely, joka toteutettiin vuoden 2016 helmikuussa, kertoi vastaajien näkemyksistä siihen, mitä toimintoja tiloissa haluttaisiin nähdä. Näitä olivat muun muassa kirjasto, seminaaritala, teemakahvila, hyötypuutarha, joogasali, tanssitila. Vastaukset kertoivat myös, haluttiinko toiminnot olevan kaikille avoimia vai kutsuvierasyleisölle tarkoitettuja. Lisäksi jotkut vastaajat antoivat pitkälle vietyjä ehdotuksia toiminnoista. Vastauksissa lähes kaikki toivoivat tiloja erilaisille tapahtumille, työpajoille, seminaareille ja keskustelutilaisuuksille. Myös mahdollisuutta osallistua tai järjestää konsertteja, elokuvanäytöksiä, performansseja ja tanssiesityksiä toivottiin. Useat toivoivat tilojen käyttöön avoimuutta.

Vastauksissa toivottiin, että taiteilijat ja tutkijat voisivat kertoa omasta työstään ja esitellä hankkeitaan suuremmalle yleisölle kuin vain vertaisilleen. Esimerkiksi toivomuksena oli Pecha Kucha -tilaisuuksia, joissa puhuja voi esitellä 20 kuvalla valitsemaansa aihetta tai töitään 20 sekunnin ajan kuvaa kohden. Myös lasten ja nuorten työpajoja ja tiedettä yleistajuistavia luentoja ja näyttelyitä toivottiin.

Usea vastaaja toivoi, että kartanossa olisi mahdollista esitellä myös keskeneräisiä töitä järjestämällä esimerkiksi work in progress -tilaisuuksia, joissa yleisönä voisi olla joko alan ammattilaisia kutsuttuina tai myös ketä tahansa esiteltävästä aiheesta kiinnostuneita. ”Luotaisiin keskus, jossa olisi korkeatasoinen ja tiukka debatointi” (Haapoja haastattelu, 2016). Olisi siis tärkeää, että kartanossa olisi tilaa ja aikaa laadukkaalle keskustelulle. Kyselyllä saatiin paljon näkemyksiä siitä, mitä tieteen, taiteen ja kulttuurin ammattilaiset ajattelevat Lauttasaaren kartanosta toiminnallisesti ja sisällöllisesti. Jostain syystä vain jokunen muu kuin tutkija tai taiteilija vastasi kyselyyn.

Kartanon toivottaisiin tarjoavan myös paikan kansalaistoimijoiden ja tutkijoiden ja taiteilijoiden kohtaamiseen. Tilaisuuksiin haluttiin osallistavaa henkeä; tällöin yleisö voi olla osallisina enemmän kuin vain passiivisina kuulijoina. Erilaisissa sosiaalisissa todellisuuksissa elävien kohtaamisista toivottiin, kuten keskustelutilaisuuksia pakolaisten kanssa. Samoin toivottiin, että kutsuttaisiin erityisesti erilaisissa elämäntilanteissa olevia ihmisiä, kuten seniorit tai työttömät. Paljon erilaisia festivaaleja, iltamia ja pihatapahtumia kaivattiin.

Vastausten analysoinnilla voidaan tehdä se johtopäätös, että vastaajien ja Koneen Säätiön näkemykset kohtaavat monella tapaa: tiloja halutaan saada monipuoliseen ja avoimeen käyttöön, tasapainoillen sosiaalisen kanssakäymisen, avoimuuden sekä tutkijoiden ja työntekijöiden työrauhan tarpeen välillä. Historiallista kohdetta halutaan avata kaikille ihmisille rakennuksen kulttuurihistoriallista arvoa ja fyysistä olemusta kunnioittaen. Vastauksista nousi esiin käsitteet saavutettavuus, osallistaminen, yleisötyö ja digitaalisuus. Kyselyn ja useimpien haastattelujen pohjalta vuorovaikutteisuuden tukeminen koetaan erittäin merkitykselliseksi.

5.2 Kymmenen ohjelmaehdotusta

Kyselyn, haastattelujen ja kirjallisten lähteiden analyysin tuottamien tulosten pohjalta aloin laatia ehdotuksia ohjelmaksi Lauttasaaren kartanossa. Oli tärkeä muistaa, etten ollut taiteilija enkä tutkija, joka tulevaisuudessa kehittänee ohjelmistoa kartanolle. Oh-

jelmiston aihe-ehdotusten kautta annoin Koneen Säätiölle ajatuksiani siitä, mitä ohjelma kenties voisi olla ja näin ollen mitä hyötyä tai haasteita niissä olisi.

Aineistoani hyödyntäen tein yhteensä kymmenen ehdotusta ohjelmistoksi Lauttasaaren kartanossa. Säätiön johtoryhmä tutki kaikki ehdotukseni ja valitsi niistä kaksi osin päällekkäistä ehdotusta tarkennettavaksi. Näin tutkimuskysymykseni muotoutui koskemaan nimenomaan kartanon avautumista yleisölle historiaa esitellen ja nykyaikaisen keinoin. Huomioitavaa on, että kaikki kymmenen ehdotusta koskivat erilaisia ohjelmallisia toimintoja kartanossa.

Esitän seuraavassa ensin kaksi valittua ehdotusta, ja tämän jälkeen lyhyesti myös muut ehdotukset, jotka rajautuivat työni ulkopuolelle. Jokaisen ehdotuksen yhteydessä kerron näkemyksiäni, miten kyseiset ehdotukset voisivat koskea yleisölle avautumista.

Ehdotus 1. Kartanon historiaa ja nykypäivää teatterin keinoin suurelle yleisölle: Ajankuvaa kartanosta 1880-luvulta tähän päivään

Ihmiset ovat todennäköisesti hyvin kiinnostuneita kartanorakennuksesta ja sen historiasta etenkin nyt, kun se pitkän ajan jälkeen otetaan käyttöön ja siellä on uusi toimija. Jos rakennusta ja sen ympäristöä avataan historian kautta, toteutettaisiin se näyttelijöiden voimin, jotka elävöittäisivät paikan historiaa fiktiolla sekä kertoisivat nykypäivän toiminoista nykyaikaisen keinoin. Kierroksia voi olla eri teemoilla, jolloin eri teemoihin voisi linkittää erikseen valitun tieteen tai taiteen. Kartanon historian esittämisen voisi liittää esimerkiksi Säätiön Kaivo-metaforaan hyvin konkreettisesti: Oliko kartanolla aikoinaan oikea oma kaivo? Millaiset ihmiset sitä käyttivät, eli ketkä lopulta asuivatkaan kartanossa? Nimenä esimerkiksi Kartanon kaivonpaikka: Ajankuvaa kartanosta 1880-luvulta tähän päivään. Konseptissa voitaisiin käyttää lisättyä todellisuutta, vaikka äänimaisemaa.

Ehdotus 2. Kartano muistojen kammarina

Kartano itsessään herättää ihmetystä ja viehätystä ja se inspiroi taiteilijoita sekä suurta yleisöä. Annetaan siis taiteilijoiden ehdottaa töitä, jotka jäävät pysyväksi kartanoon tai sen alueelle. Yleisölle tarjotaan esimerkiksi kerran kuukaudessa opastettu kierros, jolloin paikan historia aukenee sekä kyseisen taiteilijan työ esittäytyy, mahdollisesti osallistetaan yleisöä taiteen tekemisen keinoin tai tutkijan toimin.

Mielestäni ehdotus¹ on enemmän taidepainotteinen ohjelma, ja ehdotuksessa 2 voidaan käyttää myös tiedettä ja tutkimuksen keinoja. Yksikään haastateltavista ei voinut tässä vaiheessa antaa konkreettista ohjelmaehdotusta, mutta heidän vastauksissaan korostui yhdessä tekemisen sekä oman työn prosessin sekä tulosten esittelyn merkitys. Yhdessä tekeminen voi tapahtua pedagogisin menetelmin. Esimerkiksi tutkijan työn sisältöä voisi yhdistää kartanon historiaan, ja esitellä sitä avoimessa työpajatyypisessä tilaisuudessa, jossa yleisö pääsisi omin käsin toteuttamaan ohjatusti jotain, joka liittyy kartanon menneisyyteen.

Kyse voisi olla esimerkiksi kartanon pihamaan kasveista, joita taiteilija on käyttänyt työssään, ja yleisö pääsee maistamaan kyseistä kasvia. Kuten haastattelemani Terike Haapoja sanoo, Koneen Säätiön apurahan saajien joukossahan on valtavasti tekijöitä, jotka tekevät yleisölle avoimia töitä tai tutkimusta. Tekoprosessin avaaminen yleisölle olisi mielenkiintoisia, samoin valmiiden teosten jakaminen. (Haapoja 2016.) Näin myös Koneen Säätiön strategiassa mainittu vuorovaikutus toteutuisi.

Ehdotuksessa 1 nousee ajatus historiallisen kartanon esittelystä tarinankerronnan ja draaman keinoin. Eri museoiden ja kulttuurilaitosten tekemistä draamallisista kierroksista Suomessa ja maailmalla on paljon. Historiallisen hahmon eloon herättäminen on tietysti viehättävää, kun sen tekee ammattimaisesti ja laadukkaasti. Se on kuitenkin vain yksi vaihtoehto; historiaa voi esitellä esimerkiksi nykytanssin keinoin, tai digitaalisia keinoja käyttäen, kuten fiktiivisen elokuvan keinoin ja lisätyn todellisuuden avulla. Strategian mukainen yhteistyö toteutuisi ohjelman tuottamisessa. Koitela toteaa seuraavasti:

Minusta tähän tarvitaan vaan pitkäjänteistä yhteistyötä eri yhteisöjen, aktivistien, tutkijoiden ja taiteilijoiden kanssa. Jos/kun Lauttasaaren kartano on lähtökohtaisesti tila-, aika-, työvoima- ja raharesurssi niin sen täytyy kutsua/jalkautua yhteisöjä/yhteisöihin ja tarjota resursseja käyttöön heille. Tämä tulee tehdä selkeistä avoimista yhteiskunnallisista ja poliittisista arvoasenteista käsin niin, että instituutio ja toimijat muodostavat järkevän ja rakentavan dialogin. (Koitela 2016.)

Koitelan ajatusta yhteistyöstä voisi toteuttaa esittelykierrosten tekemisellä. Ajatuksia yleisöstä voidaan luoda vasta, kun on käyty keskustelu siitä, kenelle kyseinen ohjelma kohdennetaan. Tarvitaan yleisöprofilointia. Yleisöprofiloinnissa on hyvä muistaa iso passiivisten osallistujien joukko. Osallistuminen esimerkiksi näyttelyyn tai opastetulle kierrokselle on yhtäläillä merkityksellistä yleisönä olemista, vaikka henkilö ei olisikaan aktiivisesti mukana työpajatoiminnassa tai muussa aktiivisuuteen kannustavassa ohjelmassa.

Raharesursseja ajatellen kierros voidaan toteuttaa muutamalla tuhannella, tai yhtäläillä budjetoida siihen vaikka 20000€. Työryhmän koosta riippuu, paljonko palkkioita tulee maksettavaksi, millaista tekniikkaa tai tarpeista käytetään tai miten kauan ja miten monta kertaa ohjelmaa esitetään. Hintaan vaikuttaa myös se, onko kyse täysin digitaalisesta tuotoksesta, jolloin kustannuksia tulee vain kerran toteutusvaiheessa. Koneen Säätiö ei voi myöntää apurahaa oman ohjelmansa toteuttamiseen, joten sen on kustannettava ohjelman kulut muusta budjetista. Kuluja tulee luonnollisesti myös perusrakenteista, kuten kiinteistön ylläpidolliset kulut, tekniset laitteet, vartiointi ja muut vastaavat, markkinointiviestintään liittyviä kuluja unohtamatta.

Haapojan peräänkuuluttamaa korkeatasoista debatointia taasen saadaan ohjelmasisältöön, kun aihe ja teema on valittu. Haapoja toteaa myös, että ”olisi kiva jos löytyisi monitieteistä teemaraajausta, esimerkiksi tulevaisuuden tutkimusaihe, joka mahdollistaisi laajoja avauksia” (Haapoja 2016).

En laittaisi ohjelmistoa yhden kuratoinnin sisään, vaan esimerkiksi olisi pääohjelmisto ja sen rinnalla kulkisi vaikka demoviikkoja, jotka toimisi apurahansaajien tiedonjakamisohjelmana. Suunnitelman lähtökohtana voisi siis olla taiteen ja tieteen hybridi väljästi teemoitettuna ja väljän rungon sisällä, ja sopivan tekijän tarjoutuessa tehtäisiin yhteistyössä demo, kokeilevan ohjelmiston sisällä. (Haapoja 2016.)

Vaellusnäytelmä metodina toimisi ehdotuksessa 1. Tällöin näyttelijät kuljettavat yleisöä valitulla reitillä, vaikka metrolta lähtien, ja esittävät eri paikoissa käsikirjoitettuja kohtauksia. Tähän konseptiin voisi hyvin yhdistää aikamatkan ajatuksen, eli näyttelijät kertoisivat valitun aikakauden tapahtumista, moderneissa ”lavasteissa” eli metrossa ja sen ympäristössä. Tapahtumat olisivat sidottuja Lauttasaaren kartanon historiaan ja kartanon asukkaisiin. Kierrosta voisi kutsua opastuskierrokseksi, mutta sille voisi antaa kiinnostavamman ja kuvaavamman nimen. Kierros yhdistäisi faktaa ja fiktiota, menneisyyttä ja nykyhetkeä. Huomioitavaa on, että saavutettavuus ei toteudu kaikilta osin fyysistä läsnäoloa vaativalla kierroksella.

Hiljentymishetket tai meditatiiviset lähestymistavat voisivat sisältää opastusta historiaa hyödyntäen. Esimerkiksi Ateneum on järjestänyt tapahtumia, joissa taidetta koetaan hitaasti ja valikoiden, vaikkapa vain 1-2 tauluun tutustumalla yhdellä käynnillä. Entä voisiko Lauttasaaren kartano kutsua kävijöitä yökylään, kuten Espoon WeeGee - talo on tehnyt? Syömisen lisäksi nukkuminen on koko ihmiskunnalle luontainen toiminta, joten silläkin tavalla kartano todella tulisi ”commonsiksi”, yhteisomistukseen, josta Koitela puhuu haastattelussaan (Koitela 2016).

Haastattelussa kuvataiteilija Jaakko Niemelä arvelee, että nykytaidetapahtumaa voi iso kansanosa vastustaa, koska nykytaide voidaan kokea liian vaikeasti käsitettäväksi. Metro ainakin laskee osallistumiskynnyksen mahdollisuutta. ”Metro vieressä on hyvä juttu, sekä kahvila, eli sinne (Lauttasaaren) kartanolle voi vaan mennä kahville ja syömään – ruokakulttuuri on hyvä juttu, koska ruoka yhdistää kaikkia” (Niemelä 2017).

Kartanon historiasta voidaan poimia kiinnostava ajanjakso tai toiminta, vaikkapa siellä joskus toiminut ravintola tai tenniskenttä, tai alkuperäiset asukkaat sekä viljelykset, joita kartanon tiluksilla oli. Näin taiteellinen ohjelma on erityisen paikkasidonnainen. Taidekierrosta voidaan elävöittää vanhoilla esineillä tai seinämaalauksilla. Myös äänimaisemaa voidaan luoda tilaan. Puutarhan ominaispiirteitä voidaan nostaa esiin, kuten pihan hyötykasvit, lääkekasvit tai muut istutukset. Yleisöä voidaan osallistaa etsimään valittuja yksityiskohtia tai toteuttamaan työpajamuotoisesti jotain kierrokseen liittyvää, vaikkapa nykytaiteen keinoin.

Muistoja voidaan myös tuoda historiasta esiin kollektiivista muistia hyödyntäen. Voidaan kerätä alueella pitkän asuneilta ihmisiltä tietoja, kuvia tai tarinoita. Yleisön tarinoita voidaan hyödyntää vuorovaikutuksellisen tai yhdessä luoden tehtävän kierroksen suunnittelussa. Näiden tarinoiden avulla voidaan luoda äänimaisema ja nauhoitettu opastus, joka kuulokkeiden kautta kuunnellen avaa omanlaisensa ulottuvuuden. Voidaan valita todenmukainen tai fiktiivinen äänikierros. Myös vanhanajan tekniikkaa kuten levysoitinta tai gramofonia käyttäen voidaan elävöittää taidesisältöistä kierrosta.

Työni tilaajan näkökulmasta ehdotukseni olivat hyvin varhaisessa vaiheessa yksityiskohtaisia. Tilaajan kannalta ei ollut vielä ajankohtaista rakentaa pitkälle tähtääviä suunnitelmia koskien avointa ohjelmistoa, varsinkin kun kartanon käyttöönottoon oli vielä aikaa. Näin siis ohjelmaehdotuksiani piti hyödyntää aineistona toimenpide-ehdotuksille, jotka sisältävät yleisötyötä, viestintää, digitaalisuutta ja saavutettavuutta (luku 6). Kaiken kaikkiaan näkisin viisi eri tapaa, jotka yleisölle avautumisessa nykytaiteen keinoin voidaan ottaa käyttöön:

Kuvio 2. viisi tapaa yleisölle avautumisessa (Sirén 2016)

1. Tarinankerronnan ja draaman keinoin

2. Faktaa ja fiktiota yhdistellen

3. Osallistaen ja yhdessä luoden

4. Eri pedagogisia muotoja käyttäen

5. Digitaalisin keinoin

Nämä viisi tapaa voivat osin mennä päällekkäin ja lomittua toisiinsa. Ne mahdollistavat yhteistyön eri taiteilijoiden tai taiteilijoiden ja yleisön kesken, kuratoriaalisen linjanvedon tai yleisötyön metodein tapahtuvan avautumisen.

Seuraavassa esittelen lyhyesti muut ohjelmistoehdotukseni. Ohjelmat ovat numeroituna peräkkäin numeroin 3-10, ja jokaisen ehdotuksen perässä oleva teksti kuvailee sitä tarkemmin.

3. Temaattinen kuratoitu ohjelmisto

- Sisältää valitun teeman tai aihepiirin vuodeksi kerrallaan, joka läpileikkaa jossain määrin kaiken toiminnan. Syntyy yhteistyössä kuraattorin ja Säätiön kanssa.
- Mahdollistuu, kun kutsutaan (x) kaudelle valittu kuraattori, joka puolestaan voi kutsua ohjelmistoon sopivan ja sitä yhteistyössä toteuttavan kv. tai kotimaan taiteilijan/tutkijan. Voi olla yhteydessä residenssitoimintaan.
- Mukana myös apurahatutkijat ja -taiteilijat, joita palvelevat esittäytymistilaisuudet; työn ja prosessien tukeminen erilaisin toimintamallein, sekä julkisia että ns. sisäisiä tapahtumia, näyttöjä.
- Toteutuksessa mukana myös taide- ja kulttuuriorganisaatiot/järjestöt/ kuntatason toimijat/ asukasaktiivit. Syntyy todellisia kohtaamisia, vuorovaikutusta ja paikan haltuunottoa myös eri alan ihmisten kesken ja välillä.
- Ehdotuksessa yleisölle avautuminen tapahtuisi selkeästi valitun teeman pohjalta, ja avautumisen taiteellinen sisältö määrittäisi kuraattorin ja taiteilijan yhteistyönä.

4 Tiede-taide-kahvilan toimintakonsepti

- Punaisen huvilan tiede/taide-kahvila, jossa esimerkiksi kerran kahdessa viikossa esittäytyy Koneen Säätiön tukema tutkija / taiteilija omalla tyyllillään. Myös kartanon tulevien vuosien projekteja voisi esitellä tässä tilassa.
- Mahdollisuus yleisötilaisuuksiin, työpajoihin, performansseihin tai muihin avoimiin tapahtumiin, jotka voivat joskus laajentua pihalle tai päärakennukseen.
- Tarjolla aamupalaa, lounasta, joskus viikonloppuisin brunssi. Teemaviikot, jotka näkyisivät menussa ja liittyisivät työpajoihin tai näyttelyihin.
- Tiloissa olisi esittelyssä kartanon historiaa, menneet toimijat kartanossa sekä nykyiset tekijät. Mikä silta yhdistäisi kartanossa aikoinaan toimineen kahvilan nykyiseen?
- Esillä esineitä, kuvia, videoita, alueen historiaa taltioituna, digitaalisuutta hyväksikäyttäen. Mielikuvituksellinen ripustus. Toteutus nykytaiteen keinoin historiaa rekonstruoituna. Tiede- ja taidelehtien lukuhuone.

5. Residenssiohjelman kehittäminen

- Residenssiohjelma voisi olla tuotannollinen residenssi, joka mahdollistaisi prosessinomaisen häiriöttömän työskentelyn kartanolla sekä esittelytilan. Jaksot 1 viikko- 3kk, jolloin voidaan palvella hyvin monentyyppisiä taiteilijoita /tutkijoita.
- Myös turvaresidenssihaun kautta tulevat henkilöt olisivat mukana tässä haussa.
- Erilaiset yhteistyömuodot kansainvälisten ja kotimaisten residenssiorganisaatioiden kanssa.

6. Work in process -tilaisuuksien kehittäminen: Raw & Uncooked

- Work in process - tilaisuudet, joissa tutkijat ja taiteilijat ovat vuorotellen esittämässä. Keskitytään keskeneräisyyteen, ei valmiisiin töihin.
- (1) Mainostetaan suurelle yleisölle, striimaten laajalle kuulijakunnalle (esim. osallistujat netissä mukaan salasanalla). Kartanosta työtilat saavat, apurahatutkijat ja -taiteilijat esittäytyvät ja tekevät työtään suurelle yleisölle tutuksi. Ajatuksena on, että he esittävät joko aiemmin tehtyä tai keskeneräistä työtään prosessin jossain vaiheessa yleisölle. Näin kerrotaan mitä talossa tehdään ja mikä tyyppisiä ihmisiä kartanoon on nyt asettunut.

- (2) Myös suljetumpia pitchaus - tilaisuuksia kutsutuille alan ihmisille, joiden tarkoituksena on tuottaa taiteilijalle rakentavaa palautetta, toimia katalyyttina kriittiselle ajattelulle ja sitä kautta antaa mahdollisuus kehittyä työssään. Ei-avoimia tilaisuuksia, jotka tukevat nimenomaan apurahaa nauttivien henkilöiden asiantuntijuuden kehittymistä.

7. Metrolla kartanoon: Lauttasaaren kartano tutuksi metroreittiä myötäillen

- Kartano tutuksi ensimmäisten toimintavuosiensa aikana kaupunkilaisten keskuudessa siten, että taiteilija tai tutkija tekee yhteisöllistä taidetapahtumaa, työpajaa, näyttelyä tai muuta vastaavaa metroasemien ympärillä asuvien kaupunkilaisten kanssa. Kenties toteutus yhteistyössä toisen toimijan kanssa.
- Yhteistyön tulokset voidaan esitellä jakson lopulla kartanolla, työn luonteesta riippuen myös kyseisen metroaseman lähellä. Esittely esimerkiksi paikallisessa kahvilassa, kerhotilassa tai vastaavassa julkisessa tilassa pop up -periaatteella.
- Metrolla kartanoon -konseptissa omistajuus paikkaan kasvaisi. Korostetaan alueellisia erityispiirteitä. Metroreittiä hyväksikäyttäen Lauttasaaren kartano saisi tunnettuutta sen välittömän vaikutusalueen ulkopuolella. Helsingissä on monia kartanoita, joista ei todennäköisesti monikaan tiedä. Metro avaa nopean yhteyden Lauttasaaren kartanolle, joten sitä kannattaisi hyödyntää. Esittelyn idea olisi tuoda kartano osaksi kaupunkia, jonka sykkivä suoni on metro.

8. Fyysinen ja virtuaalinen Kaivo-tila verkostoitumiseen ja työskentelyyn

- Sekä fyysinen että virtuaalinen tila verkostoitumiseen, digitaalisten verkostojen hyödyntämiseen, ja tietokantojen käyttöön. Ideapajoja, keskusteluja, chatti.
- Voi liittyä Punaisen huvilan tiede-taidekahvilan toimintaan tai kartanon pääarakennuksen alakerran julkisempiin tiloihin. Alakerran monitoimihuone voisi toimia työpisteinä lyhytaikaiseen työskentelyyn ja työpajojen pitämiseen.
- (1)Pääosin säätiön apurahansaajille, mutta myös mahdollisuuksien mukaan muille asiantuntijoille ja kiinnostuneille.
- (2) Kaivo-tila voi tukea kartanon digitaalista avautumista yleisölle. Virtuaalisena se voi merkitä chattihuonetta, tai kartanoon luodun roolipelin pelaajien live chatia, tai fyysistä kohtaamispaikkaa.
- Päärakennuksessa tai Punaisessa huvilassa valittu tila voisi tarjota paikan historiasta kiinnostuneille materiaalia eri muodossa, myös lehtiä ja kirjallisuutta.

- Käytössä myös pedagogisia menetelmiä työpajojen muodossa.

9. Jäljet johtavat Lauttasaaren kartanolle: taide- ja tiedepolkuja lapsille ja muille

- Puolivuosittain tai vuodenajoittain vaihtuvat taide-/tiedeteemat, joita residenssi-taiteilija-/tutkija/muu tekee, yhteistyössä kaupungin eri lastentarhojen kanssa. Mitä elämää kartanon pihalta löytyy? Mitä puulajeja tai kasveja siellä on? Kohderyhmä voi olla sekoitus lapsia, palvelutalon asukkaita, turisteja, sisällöllisen kiinnostuksen mukaan.
- Ehdotuksessa taide- ja tiedepolut tarjoavat keinon osallistaa ja luoda vuorovai- kutusta sekä kartanon että kävijöiden välille, kuin myös eri ihmisryhmien välille.
- Valitusta teemasta riippuen voidaan luoda jatkuvuutta kartanon ohjelmistoon, li- sätä yhteistyön muotoja eri toimijoiden välille sekä tukea yhteisöllisyyden syn- tyä.
- Tulevalla, kilpailun kautta valitulla pihateoksella tai teoksilla voidaan antaa sy- käys pedagogisiin työpajatyyppeihin ohjelmiin, jos taidepolut olisivat ulkotilassa.

10. Kaikkien kartano

- Erityisen sosiaalisen tai muun syyn takia huomioitavat ihmisryhmät, kuten syr- jäytymisvaarassa olevat, kutsutaan tekemään taidetta kartanolla puolen vuoden välein. Toteutus yhteistyössä sosiaalialan ihmisten kanssa. Myös vammaisjär- jestöt, kulttuurista vanhustyötä tekevät voivat olla osallisina.
- Olisiko turvapaikanhakijoissa sellaisia, joita voisi muiden muassa kutsua liikun- tahetkiin (tai-chi tms) pihamaalle?
- Vuosittainen kartanon retriitti: hiljentymistä, mindfulnessia, tietoista hidastamis- ta, kynttilänvaloa ja irti tietotekniikasta.
- Kaikille avoin kartano edistäisi saavutettavuutta. Kartanon esittelykierros voi ai- hehisällöltään olla lähtökohtaisesti sama, mutta kierros rakentuu siten, että siinä ensisijaisesti huomioidaan kohderyhmänsä ominaispiirre. Piirre voi olla kieli, jol- la opastus tehdään.

6 Rohkeita avauksia

6.1 Kartanon historiaa ja nykytaidetta

Aineistosta nousseiden teemojen sekä ohjelmaehdotusteni pohjalta voidaan esittää erilaisia näkemyksiä, miten yleisölle avoimessa ohjelmistossa historiaa esitellään nykytaiteen keinoin. Koneen Säätiössä halutaan, että kaikella toiminnalla on perusteltu yhteys Säätiön strategiaan. Näin siis myös yleisölle avoimessa ohjelmasisällössä. Koska nykytaide on laaja käsite, se selkeästi tukee säätiön arvoja liittyen vaikkapa rohkeisiin rajanylityksiin sekä monialaisuuteen.

Olisi toivottavaa, että nykytaiteen sisällöt puhuttelisivat laajaa ja moninaista kävijäkuntaa Lauttasaassa. Esimerkiksi Yayoi Kusaman näyttely HAM Helsingin taidemuseossa sai moninaista yleisöä, koska se oli helposti lähestyttävä, leikkimielinen ja rento. Se myös avautui kaikenikäiselle yleisölle teemoitetuissa työpajoissa sekä puistoon tehdyn installaation muodossa. Teatterikorkeakoulun näyttelijäntaiteen opiskelijat toteuttivat näyttelyn oheen draamaa (Taideyliopisto 2016).

Historian kerrontaa voidaan elävöittää tai maustaa nykytaiteella hyvin laajasti. Kyse voi olla näennäisesti pienestä asiasta, esineestä tai elämäksestä, jonka talossa kulkeva vierailijajoukko opastuksella kohtaa. Yksi ratkaisu historian ja nykytaiteen kohtauttamiseen on valita kuratorialinen linja, jota tehtävään valittu henkilö rakentaa. Koitela näkee tämän erittäin merkittävänä keinona toimia urauurtavasti Suomen taidekentällä.

Näen, että Koneen Säätiöllä olisi suuri mahdollisuus tukea ja kehittää nimenomaan kuratorialista toimintaa, joka on lähtökohtaisesti moniin tieteen ja taiteen muotoihin sitoutunutta. Se kuitenkin toimisi pitkäjänteisten tutkimuskysymysten ja yhteiskunnallisten näkemysten kautta ja niitä kehittäen. Myös yhteistyö paikallisten ja kansainvälisten kriittisten toimijoiden ja yhteisöjen kanssa lisääntyisi. (Koitela 2016).

Osallistaen ja yhdessä luoden on yksi ehdotukseni aihepiirejä. Ilman erityistä kuratorialista linjaa voidaan myös kokeillen saavuttaa strategisia tavoitteita. Niistä kerroin enemmän luvussa 2.2. Esimerkiksi erilaisten historiaa esille tuovien näyttelyiden tai kävelykierrosten yhteyteen voidaan rakentaa pop up -toimintapiste, jossa yleisö voi osallistua sisällön tekemiseen nykytaiteen metodeilla, oman näkemyksen esilletuomiseen tai kritiikin antoon. Tässä toteutuisi myös ajatus osallisuuden tikapuista (kuvi 2). Esimerkkinä siitä, miten helposti osallisuutta ja vuorovaikutusta voidaan rakentaa nykytaiteen keinoin on vuoden 2015 IHME - festivaalien Saa Koskea! – teos.

Taiteilija Jeremy Dellerin luoma taideteos tarjosi ennakkoon määrittelemättömälle, saattunaisesti valikoituvalle julkisten tilojen yleisölle mahdollisuuden pitää käsissään ainutlaatuisen arvokkaita, historiallisten museoiden kokoelmaesineitä. Vuoden 2015 IHME-teoksella oli useita ominaisuuksia, joiden ansiosta yleisön osallistuminen ja vuorovaikutus oli helppoa (Toppila 2015, 11). Näitä ominaisuuksia olivat epämuodollisuus, miten esineitä oli helppo lähestyä; sallivuus, miten esineitä sai kosketella ja niistä keskustella; luottamuksellisuus, miten aitoa ja arvokasta museoesinettä sai pidellä käsissä. Ominaisuuksia olivat myös saavutettavuus, sillä tapahtumapaikkana toimivat yhteiset julkiset tilat, sekä teoksen pieni mittakaava, jonka ansiosta yleisön oli helppo nopeastikin tutustua esineisiin.

Kokeilevaa toimintaa voisi hyödyntää ensimmäisen toimintavuoden aikana, kun kartano hakee sisällöllisesti paikkaansa sekä rakentaa yleisösuhdettaan. Kävijöitä voisi määrääkaisen toimintapisteen tuotosten kautta analysoida, ja tarjota sähköistä jäsenkirjettä halukkaille. Vaikka Säätiön ydintoimintaa ei olekaan elämysten tuottaminen, voisi yleisöprofiloinnin teossa hyödyntää tyylikkäästi toteutettua toimintapistettä tai työpajaa.

Asiaa käänteisesti ajatellen Lauttasaaren kartano voisi poistua alueeltaan. Kartanoa voisi tehdä tunnetuksi jalkautumalla eri alueille ja paikkoihin Helsingissä tai vaikka Espoossa. Edellä mainitut pop up -toimintapisteeet voisivat olla pop up -museon periaattein toteutettuja, lyhytkestoisia tapahtumia kahvilassa, puistossa, metroasemalla tai missä tahansa, jonne ihmisten on helppoa ja luontevaa tulla. Näihin Lauttasaaren kartanon järjestämiin pop up -kartanokutsuihin saisivat ihmiset osallistua vapaasti annetun teeman ja ajan puitteissa. Jalkautumisella tavoitetaan hyvinkin isoja yleisömääriä. Tunnettuuden kasvaminen voisi ajatella korreloivan isoon yleisömäärän, ja mikäli tätä tavoitellaan, on yksi tavoite saavutettu.

Toisaalta voidaan ajatella, ettei kartanosta toisiin tiloihin viety ohjelma välttämättä saavuta tavoitteita tai tuo tavoiteltua sisältöä. Tämä tietysti riippuu siitä, mitkä tavoitteet asetetaan ja mitä mittareita käytetään arvioitaessa onnistumista ja vaikuttavuutta.. ”Vaikuttavuuden arvioinnissa keskeistä on ymmärryksen lisääntyminen oman toiminnan, prosessien ja vaikutusten yhteyksistä. Tästäkin syystä mukana on erityisen voimakkaasti toiminnan kehittämisen näkökulma.” (Rajahonka 2017, 28.)

Vaikuttavuuden arviointia tullaan arvatenkin tekemään Lauttasaaren kartanon osalta hyvin laajasti. Koska kartanon toiminta ei ole vielä käynnistynyt, en pohdi työssäni vaikuttavuutta syvemmin.

Taiteilija, kuraattori Christina Stadlbauer muistuttaa, että toiminnassa laadukas sisältö on kaikkein tärkeintä, ei esimerkiksi suuri yleisömäärä.

Useat instituutiot mittaavat taiteellisen tuotannon menestystä yleisömäärillä. Se ei kuitenkaan heijasta työn teoksen laatua tai taiteen kehittymisen tärkeyttä. Siksi mielestäni on tärkeää tarjota tiloja rohkeille kokeiluille ja vapaalle ajattelulle. On myös tärkeää tarjota alusta epäonnistumisen mahdollisuudelle. Mikäli projektien taso on hyvä, yleisö kyllä löytää paikalle. (Stadlbauer 2016.)

Uskon, että nykytaidetta hyödyntävän avoimen ohjelman suunnittelussa on tärkeää huomioida moninaisuus, tasa-arvoisuus ja saavutettavuus, ilman että unohdetaan sisällöllisesti terävää ja yleisöä haastavaa vuoropuhelua. Taiteellisen tason ei pidä kärsiä käsitteellistä saavutettavuutta ratkottaessa. Saavutettavuus ja moninaisuus ei ole yhtä kuin hampaattomuus, mielikuvituksettomuus ja tasapäistäminen. Saavutettavuuttakin mietitään ensisijaisesti substanssin kautta, ja siitä johtaen, miten tietty yleisö tai ihmisryhmä saavutetaan. Lisääntyvä ohjelmatarjonta yleisesti kulttuurin kentällä on hyvä asia, kuten tutkija, kuraattori Christina Stadlbauer sanoo haastattelussaan. ”On hyvä asia, että tulee niin sanotusti lisää toimijoita yleisölle avoimen ohjelmiston kentälle, sillä se lisää diversiteettiä” (Stadlbauer 2016).

6.2 Saavutettava avoin ohjelma

Tilojen käytön ratkaiseminen eri sisältö- ja yleisötarpeisiin ei ole helppoa eikä yksinkertaista. Miten taiteilija, joka suunnittelee ja luo ohjelman kartanon tilaan, voisi ottaa kaikki saavutettavuuden näkökulmat huomioon siten, ettei se rajoita taiteellista sisältöä tai muokkaa ohjelmaa kohtuuttomasti, tai sulje ulos eri ryhmiä? Ei varmasti mitenkään. Toisaalta kaiken ei ole tarkoituskaan palvella kaikkia, ja kuten Haapoja sanoo haastattelussa: ”laaja yleisö on fiksua ja arvostaa kriittistä diskurssia, ei tarvitse valmiiksi pulskelle ja kosiskella yleisöä” (Haapoja 2016). Myös mahdollinen epävarmuus tai outous, joita yleisö voi tuntea nykytaiteen äärellä, kuten Jaakko Niemelä (2017) haastattelussaan totesi, ei saisi olla este rohkeaan ohjelmalinjaukseen.

Eryteisesti taiteellista ohjelmaa luotaessa on hyvä tiedostaa, mitä viestiä sillä annetaan erilaisille yleisöille. Miten kartanon ohjelmiston teemoissa ja rakenteessa, kuten aika-tiloissa, tapahtuman kestossa ja vastaavissa asioissa huomioidaan muun muassa seuraavat potentiaaliset kävijät:

- kielellisesti rajoittuneet (eli hahmottamisvaikeudet tai vastaavat)
- keskittymisvaikeuksista tai aistiyliherkkyyksistä kärsivät

- aisti- ja liikuntarajoitteiset
- eri ikäryhmien ja kieliryhmien ihmiset
- opaskoirien kanssa liikkuvat.

On hyvä tiedostaa edellä mainitut kävijäryhmät, vaikka valittaisiinkin ohjelma, jossa kaikkia ryhmiä ei voida huomioida tietyissä toiminnoissa. On myös mahdollista päättää, että ensimmäisenä toimintavuotena kartanossa keskitytään vain perustoimintojen huomioimiseen, kuten esteettömyyden asioihin. Oleellisena lähtökohtana kaikessa suunnittelussa ovat joka tapauksessa kartanon fyysiset rajoitteet ja ominaispiirteet. Saavutettavuus on huomioitava suunnittelun alussa, kun laaditaan aikatauluja, budjetteja tai päätetään henkilöresursseista.

Asiakaslähtöinen ja osallistava toiminta huomioi myös saavutettavuuden, jota voidaan käyttää kriteerinä ohjelmaehdotuksissa. Kaiken kaikkiaan on huomioitava todella monta tekijää ja rajoitetta ohjelmiston luomisessa. Rajoitteet voidaan nähdä mahdollisuutenakin. Nähdäkseni Lauttasaaren kartanon käytössä pohditaan saavutettavuuteen liittyviä asioita laajasti. Ehdotan, että Säätiön henkilökunta saisi saavutettavuuteen asiantuntijakoulutusta, kun työpiste vaihtuu kartanoksi. Ilman asiantuntemusta voi olla jopa tiedostamattomia asenteita, jotka tarkoituksetta poissulkevat kävijöitä. Asenteet sekä saavutettavuusnäkökulmien näkyminen päätöksenteossa ja strategisessa työssä liittyvät siihen, millaiset valmiudet Koneen Säätiöllä on huomioida palveluissaan saavutettavuustekijöitä. Palveluilla tarkoitan tässä mitä tahansa yleisölle suunnattua toimintaa tai avointa tilaa, jonne yleisöllä on pääsy. Tähän voidaan vaikuttaa henkilökunnan koulutuksella.

Metron myötä ihmisvirta kartanon alueella tulee kasvamaan suuresti. Ratkaistava on, miten kartanon pihapiiriin halutaan ohjata kävijävirtaa. Mikä osa pihamaasta tai oviaukoista halutaan suojata talon toiminnoille, mikä osa taas avataan yleisölle? Onko remontissa huomioitu mahdollisimman monipuolisesti ja eri kävijäryhmiä syrjimättä puistoalueen esteettömyys? Millaiset opasteet ovat alueelle saavuttaessa ja itse puistoalueella ja rakennuksessa? Miten opasteet ohjaavat paikalle, tai sieltä pois?

Kyse ei ole vain kulkureittien määrittelystä, vaan toiminnallisilla ratkaisuilla vaikutetaan tulevaisuudessa yleisölle avoimen ohjelman tekoon. Alueellista saavutettavuutta pohdittaessa on hyvä muistaa, että Lauttasaaren kartanolla on merkitystä kartanonkulttuurin ylläpitäjänä Helsingissä. On tärkeää lisäksi pohtia, miten lauttasaarelaiset haluavat osallistua oman asuinalueensa tiede- ja taidelähtöiseen toimintaan.

Toimenpide-ehdotuksiani on henkilökunnan koulutuksen lisäksi luoda fyysinen tila, jossa aistiherkkien on mahdollista olla hetken yksin ilman esimerkiksi valo-, ääni- ja sähkökuormitusta. Sähköherkkyys tullaankin huomioon jo remonttivaiheessa. Sähkötömyyttä olisi hyvä hyödyntää myös ohjelmiston suunnittelussa ja erityisille kävijäryhmille. Ärsykeetön tila voisi olla myös henkilökunnan käytössä hiljaisena tilana. Uskoisin, että kaunis, hiljainen rentoutumistila olisi monen ihmisen mielestä viehättävä vetonaula kartanossa. Haasteena voi tietysti olla tilan sijoittaminen niin, että se on myös esteetön liikuntarajoitteisille vierailijoille.

Englannissa on rakennettu monipuolinen nettisivusto nimeltään DisabledGo.com. Yli 14 vuotta sitten perustetun sivuston tehtävänä on maksimoida liikuntaesteisten ihmisten itsenäisyys ja valinnanmahdollisuudet vierailta esteettömästi kaikkien suosimissa paikoissa, omalla lähialueellaan (DisabledGo.com 2016). Sivusto tarjoaa tietoa tuhansista paikoista ympäri Englantia ja Irlantia kattaen museot, ravintolat, sairaalat ja monet muut julkiset paikat laaja-alaisesti. Kävijä löytää sivustolta kuvalliset tiedot vaikkapa sisäänkäyntien sijainnista, leveyksistä ja portaiden lukumääristä.

Sivuston hienous on se, miten laaja-alaisesti ja tarkasti siellä esitellään saavutettavuuden ja esteettömyyden tekijät kohteissa. Verkkosivujen käyttöliittymän käytettävyyttäkin on mietitty esteettömyyden näkökulmasta. Olisiko vastaavaa suomalaista, kenties kulttuurialan sivustoa, johon Lauttasaaren kartanon kannattaisi liittyä? Ehdotan, että Koneen Säätiö liittyy mukaan sekä kansalliselle että kansainväliselle saavutettavuussivustolle.

Saavutettavuutta voisi tutkia myös apurahan jakamisen osalta. Saavutettavuutta voidaan parantaa siten, että monipuolistetaan avustusten hakuprosesseissa käytettäviä kieliä. Voidaan myös hyödyntää vaihtoehtoisten kieli- ja kulttuuriryhmien edustajien asiantuntijuutta vertaisarvioinnissa. Viestinnän saavutettavuutta Koneen Säätiö pohtii viestintästrategiassaan. Säätiö tiedostaa, että ulkoisen viestinnän vastaanottajien joukko on moninaistumassa nykyisestä, ja että siltä odotetaan entistä aktiivisempaa toimintaa muun muassa sosiaalisessa mediassa. Kartanon virtuaalinen avautuminen on mieltävä myös rahoitusta saavien kansainvälisten taiteilijaryhmien ja tutkijoiden näkökulmasta.

Sosiaalista sekä tiedollista saavutettavuutta voidaan Lauttasaaren kartanon ohjelmistossa huomioida tarjoamalla esimerkiksi opastuskierroksia eri kulttuurista tuleville tai

suomen kieltä opetteleville kävijöille. Tämänkään ei tarvitse erota niin sanotusta peruskierroksesta muuten kuin että otetaan kyseisen ryhmän ominaisuudet hienovaraisesti ja tyylikkäästi huomioon, tai otetaan heidät itse suunnittelemaan ohjelmaa. Myös kohdennetulla viestinnällä on tässä suuri merkitys, jotta se tavoittaa kohderyhmänsä. Ohjelmiston tarjoaminen selkokielenä, esimerkiksi luento, opastuskierros tai muu tapahtuma, olisi toimiva tapa tehdä kartano varsin monelle kävijäryhmälle helposti lähestyttäväksi. Luonnollisesti erilaiset rohkeat ohjelmavalinnat, jossa tiedettä ja taidetta yhdistellään ennakkoluulottomasti, kuuluvat Säätiön tavoitteisiin.

Lisäksi painettu esite, jossa tiloja esitellään kuvin, selkokielisten tekstein ja pistekirjoituksen avulla, lisää sekä saavutettavuutta että toimisi markkinointimateriaalina. Esitettä tukisi useammalle kielelle käännetty nettisivusto, johon esite ohjaisi ne, jotka eri kieliversioita kaipaavat. Tukholman Tekniska Museetilla on sekä painettu että sähköinen ”Inför ditt besök”- vihkonen. Se ohjaa tarkasti heti ulko-ovelta lähtien, kuten kertomalla montako askelmaa pääoven portaissa on ja miten ne on kontrastimerkitty valkoisella (Tekniska Museet 2016). Tekniska Museetin kuraattori Mariana Back kertoi The Forum of Equality in Culture - seminaarissa Helsingissä marraskuussa 2016, että ”Tekniska Museet käyttää tablettiin asennettavia kortteja, jotka tarjoavat opastuksen kieliversiot” (Back 2016).

Kotimaiset Kulttuuria kaikille -sivustot tarjoavat monipuolista ja asiantuntevaa ohjeistusta siitä, miten esimerkiksi näyttely rakennetaan esteettömäksi huomioiden valaistus, äänimaailma ja kulkureitit. Kulttuuria kaikille -palvelu edistää osallistumiselle avoimia ja monenlaisia yleisöjä ja tekijöitä huomioivia kulttuuripalveluja (kulttuuria kaikille -palvelu 2016). Sivusto tarjoaa muun muassa symboleja, joita voi suoraan tulostaa omiin opasteisiin. Helsingin Musiikkitalon kotisivujen sanakartat on tuottanut Helsingin ja Uudenmaan Näkövammaiset ry. Musiikkitalon sanakartat 1-3 kuvailevat sanallisesti tärkeimmät reitit Musiikkitaloon saavuttaessa sekä aulatiloiissa liikuttaessa (Musiikkitalo 2017).

Teatterimuseon ja Alvar Aalto Museon julkaisema Säättöä - menetelmäopas antaa konkreettisia vinkkejä miten edistää aistitiedon käsittelyn vaikeuksien kanssa elävien lasten ja aikuisten hyvää ja miellyttävää kulttuurikokemusta. Oppaassa pohditaan, miksi kulttuurikohteisiin ei kaikesta huolimatta ole niin helppo mennä ja mitä kulttuurilaitokset voisivat tehdä asian helpottamiseksi (Forsberg, Korttemaa, Lindedahl & Vuokkomaa 2015, 5).

Edellä esiteltyjä kohteita ja sivustoja voidaan siis käyttää malleina Lauttasaaren kartanon kehittämisessä. Ehdotan vielä, että huomioitaisiin saavutettavuus kuvaamalla kartanossa video, jossa tiloja esitellään. Esittelyvideo eri kielillä hyödyntäisi paitsi esteettömyystietoja hakevia henkilöitä, myös niitä, jotka suunnittelevat tiloihin tapahtumia mutta eivät pääse vaikkapa etäisyyksien takia ennakkosuunnitelmia tekemään.

Kartanon saavutettavuus on kokonaisuudessaan tärkeä näkökulma, kun ohjelmistoa halutaan rakentaa eri teemoja ja aihepiirejä painottaen. Voidaan siis oikeutetusti olettaa, että ohjelmisto kiinnostaa erilaisia yleisöryhmiä. Huomioidessaan moninaisuutta yleisölle avautumisessa Koneen Säätiö huomioi erilaisten yleisöjen kiinnostuksen kohteita ohjelmatarjonnassaan ja täten erilaiset kokemukset ja vähemmistökuulttuurit pääsevät esille.

6.3 Digitaalisia keinoja kartanon esittelyyn

Lähes kaikissa kulttuurialan organisaatioissa, museoissa ja gallerioissa pohditaan nykyään kiivaasti, miten digitaalisuus on muuttanut tapaamme olla läsnä ja kokea asioita ja miten kääntää teknologia hyödyksi. Esimerkiksi The Brooklyn Museum New Yorkissa on ottanut käyttöön sovelluksen, jonka kautta kävijät voivat kysyä kuraattoreilta kysymyksiä näyttelystä tai teoksista, reaaliaikaisesti, livechatin kautta (Gilbert, 2016, 32). Bluetoothia käyttäen kävijöiden liikkumista vaikkapa näyttelyssä voidaan seurata, ja antaa heille lisätietoa sen hetkisen paikan teoksista sovelluksen kautta. Tämä perustuu havaintoon, jonka mukaan näyttelykävijät usein keskittyvät vain muutamiin teoksiin. He eivät ehdi tai halua tutkia jokaisen työn kohdalle kiinnitettyä opastaulua tai muuta tietoa. Tätä voi verrata QR -koodin käyttöön: näyttelyvieras osoittaa halutessaan teoksen vieressä olevaa koodia, ja saa heti kännykkäänsä lisätietoa ja kuvia liittyen teokseen.

Rijksmuseum Amsterdammassa käyttää digitalisuutta hyväkseen siirrettyään kokoelman saavoimeksi dataksi, jolloin ihmiset voivat muokata ja leikkiä teoksilla. The British Museum ja Smithsonian yllyttävät ihmisiä jopa lataamaan mallinnoksia, jolloin he voivat saada jäljennöksen teoksesta itselleen 3d-tulosteena. (Gilbert 2016, 33.)

Virtuaalisia keinoja saavutettavuuden ja eritoten esteettömyyden funktioissa ei voi ohittaa. Google aloitti vuonna 2011 taideprojektin, jonka tuloksena maailman tunnetuimpien taideinstituutioiden teoksia voi nähdä verkossa korkearesoluutioisina kuvina. tällä hetkellä teoksia on noin 6000 kpl yhteensä 250 museosta. Esteettömyyttä lisää myös

Googlen tarjoama mahdollisuus kierrellä virtuaalisesti eri museoita ja historiallisia kohteita. (Gilbert 2016, 33.)

Gallen-Kallela Museon nettisivuilta löytyy Taideavain -sovellus. Se on sovellus, jossa teoskuviin lisätään muistiinpanopisteitä kertomaan yksityiskohdista rikkaasti ja tarkasti (Gallen-Kallelan museo 2016). Verkkosovellus on toteutettu yhteistyössä Aalto -yliopiston ja Messo Technologies Oy:n kanssa. Tämän tyyppinen tekniikan käyttö kartan esittelyssä olisi erinomainen keino lisätä näyttelyn tai kohteen houkuttelevuutta.

Virtuaalisuus on hyvä nähdä keinona, jolla myös tuetaan oikeaa kohtaamista, toisin sanoen livekohtaamisia. Se lisää saavutettavuutta, ja sitä kautta kohtaamiset lisääntyvät. Moni nuoren sukupolven edustaja voi kokea vaikeaksi kartanolle menemisen, jos kartan toiminnan asenteet ja henki eivät kohtaa nuoren jokapäiväistä toimintaympäristöä. Kynnys paikalle tulemiseen alentuu, kun Lauttasaaren kartanoon on voinut tutustua virtuaalisesti, tavalla tai toisella. Digitaalisuus olisi alusta osallistumiseen ja osallisuuteen.

Huomioitavaa on se, että teknologinen kehitys ei välttämättä vain lisää osallistumisen mahdollisuuksia, vaan luo myös kuilua ”voimaantuneiden” ja ”voimaantumattomien” välille (Valtysson 2014, Virolaisen 2015, 104 mukaan). Nämä voimaantumattomat voivat olla henkilöitä, joilla ei vaikkapa ole käytössään älypuhelin (vrt. taloudellinen saavutettavuus), tai joilla ei ole kykyä laitteen käyttöön (vrt. esteettömyys tai käsitteellinen saavutettavuus).

Edellä mainituista teknologian ja digitaalisuuden ongelmista huolimatta suosittelen, että kartanoa tehdään avoimeksi myös digitaalisin keinoin ja mediataidetta hyödyntäen. Toimenpide-ehdotuksiani on tehdä kartanosta virtuaalinen kohde, esimerkiksi mielenkiintoisen ja korkeatasoisen videon avulla. Videolla voisi olla joku taiteilija sekä tavallinen nuori, jolloin historia ja nykyaide tulisivat tutuiksi yhteisön nuoren edustajan katseen ja kommenttien kautta. Videon henkilöä voisi käyttää kertoja-ääninä, kokemus-asiiantuntijana. On suuri merkitys ja valinta, millainen hahmo videolla esiintyy; se kertoo tarinan kautta Koneen Säätien asenteista. Erityyppisin videopätkin voidaan rakentaa kartan esittelyäkin; kävijöiden omat kommentit voidaan koota kävijäkokemusten seinälle verkkoon. Esimerkiksi Instagramin videotointia voitaisiin hyödyntää tässä, sillä kyseinen sovellus on myös hyvin helposti yleisön käytettävissä; julkaisukynnys ei yleisesti ottaen ole siellä niin korkealla kuin vaikkapa Säätien Facebook-sivuilla.

Verkkosivujen ja sosiaalisen median yhteiskäytöllä on mahdollisuus luoda monenlaisia yleisöryhmiä saavuttava sekä museoiden ja yleisöjen väliseen vuorovaikutukseen kannustava kokonaisuus, joka parhaimmassa tapauksessa rikkoo raja-aitoja verkkomaailman ja todellisen maailman välillä (Lonardi 2012, 149). Esimerkki vuorovaikutuksellisesta projektista on niin sanottu instawalk. Instawalkit ovat saaneet inspiraationsa perinteisistä valokuvauskävelyistä, mutta niiden aikana rohkaistaan jakamaan kuvat reaaliajassa Instagramin kautta tiettyjä tajeja käyttäen (mt 2012, 151).

Mielenkiintoinen mahdollisuus elävöittää ja tutustuttaa historiaan olisi tehdä Lauttasaaren kartanon alkuperäiselle omistajaperheelle tai -perheenjäsenelle oma Instagram-tili. Voidaan pohtia, millaista elämänmenoa reilut 100 vuotta sitten kartanossa asunut henkilö, vaikkapa perheen teinityttö, kuvaisi tililleen nyt, jos voisi. Olisiko kuvat yhdistelmä mennyttä maailmaa ja nykyaikaa? Miten todellinen henkilö heräisi eloon fiktiivisten kuviansa kautta? Näin historia kohtaisi nykyajan valokuva- ja mediataiteen keinoin.

Jos viestinnällinen saavutettavuus huomioidaan monipuolisesti, kartanosta tulee sekä digitaalisesti että muilla tavoin viestinnällisesti saavutettava. Kierroksista voisi tiedottaa paikallislehdessä ja jaettavalla flyerilla, myöhemmin myös postitettavalla kirjeellä jäsenille. Viestinnällinen apuväline, esimerkiksi tilattava sähköinen jäsenposti, olisi erilainen kuin nykyinen kirje, tai nykyisen mallin mukainen kirjeen osio olisi muokattu itse kartanon tapahtumia ja saavutettavuutta huomioivaksi. Tilatun kirjeen etu on myös se, että tilaajia voidaan myöhemmin analysoida, tehdä mielipidekyselyjä ja kohderyhmäanalyseja.

Lauttasaaren kartanon ja Koneen Säätiön nettisivujen lukijakunta monipuolistuu, mutta ne ovat jatkossakin samat sivut, eivät siis erilliset sivut. On mietittävä huolellisesti sisällön rakenne ja käyttäjäryhmät. Julkinen tila Lauttasaaren kartanossa tapahtumineen kiinnostaa moninaista kävijäkuntaa. On todennäköistä, että laajempi populaatio on kiinnostunut siitä kuin Koneen Säätiöstä rahoittajana. Yhteisömanageroinnin tarve säätiössä nousee myös merkittävästi Lauttasaaren kartanon myötä. Yhteisömanageri muun muassa tuottaa sisältöjä, osallistaa ja innostaa yhteisöjä sisällöntuotantoon sekä itsenäisesti että yhteisöjen kanssa yhdessä luoden.

Mikäli Koneen Säätiö haluaa avata kartanoa ennakkoon jo remontin aikana yleisölle, voisi se kertoa remontistaan kuten Cambridgen yliopisto. Kettle's Yard on yksi sen kahdeksasta museosta, joka käy läpi massiivista rakennusvaihetta. Sivuilta löytyvät muun muassa johtajan päivitettyt terveiset työmaalta, kuvia, videota, sekä neuvoja yleis-

sölle mistä kohtaa aluetta rakennustyömaata voi käydä ihmettelemässä. Näin ohikulki-
joiden turvallisuuskin otetaan huomioon. (Kettle's Yard 2016.)

Lauttasaaren kartano on kulttuurihistoriallisesti merkittävä rakennus, eikä siellä käyntiä
voi korvata millään sovelluksilla. Virtuaalisella kohtaamisalustalla tavoitetaan kuitenkin
laajempaa yleisöä, kuten Koitela toteaa:

*"Koneen Säätöillä on rohkeutta tukea poikkeuksellisia teoksia, ja niihin on ihmisil-
lä oltava pääsy vaikka sitten blogin kautta. Muunlaistakin virtuaalista kohtaamista
on järkevä rakentaa, sillä Suomen sijainti monella tapaa syrjässä vaikuttaa pai-
kalle tulemiseen. On paljon kiinnostavia kansainvälisiä tutkijoita ja taiteilijoita, joi-
ta halutaan tulla kuuntelemaan, mutta kaikilla ei ole siihen mahdollisuutta". (Koi-
tela 2016.)*

Virtuaalinen todellisuus (Virtual Reality, VR) sekä lisätty todellisuus (Augmented reality,
AR) ovat tämän hetken suosittuja teknisiä ratkaisuja, joiden avulla esitellään teoksia
todella monissa museoissa, taidelaitoksissa ja kartanoissakin. Tekniikka kehittyi hui-
maa vauhtia, ja tulevaisuudessa suhtautuminen siihen muuttuu entistä luonnollisem-
maksi. Lisätty todellisuus laajentaa kokemuspohjaamme; se yhdistää oikean todelli-
suuden ja keinotodellisuuden luoden niin sanotun kolmannen todellisuuden. Siinä mis-
sä virtuaalinen todellisuus vie kokijansa täysin toiseen maailmaan, tarjoaa lisätyn todel-
lisuuden teknologia mahdollisuuden pysyä yhtäaikaa molemmissa maailmoissa (Bruney
2016).

Lisätty todellisuus voidaan nähdä yhtäällä saavutettavuutta lisäävänä tekijänä, mutta
toisaalta se ei vastaa kaikkiin esteettömyyden vaatimuksiin, kuten sähköherkkyyden tai
aistirajoitteisuuden huomioimiseen tilasuunnittelussa. On kuitenkin mahdollista tarjota
AR:n keinoin ohjelmaa aika ajoin henkilöille, jotka eivät ole esteellisiä käyttämään so-
veltuvaa tekniikkaa. Tässäkin kohtaa voidaan ajatella, että ohjelman moninaisuus tar-
joaa joskus jotain tietyille ryhmälle. Se, että teknisellä ratkaisulla suljetaan joku käyttäjä-
ryhmä pois, pitää olla tiedostettu ja perusteltu valinta. Yleisötyötä tehdään eriasteisesti
yleisöä osallistaen, ja rajoja määritellen, eri aisteille.

AR:n juuret ovat näkymättömässä taiteessa. Kuten käsitetaiteessa, näkymättömän
taiteen juuret ovat dadaismissa (Sedacca 2015). Tunnettu esimerkki näkymättömästä
taiteesta on Marina Abramovićin performanssiteos "The Artist is Present" New Yorkin
MOMA:ssa vuonna 2010. AR:a on käytetty myös kadotettujen teosten esilletuomisessa,
kuten vaikkapa pois pestyjen graffititeosten esittelyssä. Kenties kartanossa aikoi-
naan ollutta sairaalaa tai kahvilaa voitaisiin esitellä AR:n keinoin.

Kadonneiden paikkojen esittelyllä voi olla suuri merkitys ihmisten mahdollisuuteen kokea ja ilmaista tunteitaan kollektiivisesti: Brooklynilainen Kearra Amaya Gopeek on tehnyt paikkasidonnaista ja interaktiivista taidetta New Yorkissa AR:n keinoin siten, että yleisö eli käyttäjät pääsevät sovelluksen avulla ryhmässä kävelykierrokselle, jossa opastus johdattaa kuvin ja tekstein todellisille onnettomuus- ja hautapaikolle, jotka on jo raivattu pois. Lisätty todellisuus luo näin tilan yhteisölliselle ja yhteiskunnalliselle kokemukselle, ollen myös poliittista.

Myös tekniikan hintakehitys johtaa siihen, että erilaisia laitteita, kuten virtuaalilaseja on kohta jokaisella lapsellakin. Näin kävi älypuhelimienkin suhteen. Miten siis valjastaa tekniikka osaksi historiallisen kohteen esittelyä? Seinätön museo 2.0 on Suomen museoliiton ja Momeo Oy:n yhteistyössä toteuttama mobiiliopastepalvelu. Sitä käyttäen henkilökunta voi luoda Seinätön museo-opasteita ja -reittejä. Mobiiliopasteiden ansiosta museotila laajentuu fyysisten rajoitteidensa ulkopuolelle, mutta Seinätön museo-opasteet voivat yhtä hyvin esitellä myös museon sisätiloissa olevia teoksia tai näyttelyjä (Suomen Museoliitto 2016). Kuvien ja tekstien lisäksi opasteissa voi hyödyntää esimerkiksi selostajaaääntä, pelillisiä ominaisuuksia, ääneen ajastettuja kuvavaihdoksia, gps- paikannusta, videoita sekä sisä- ja ulkokarttoja. (Virolainen 2015, 43.) Seinättömän museon sovellus toimisi hienosti myös Lauttasaaren kartanon avautumisessa yleisölle.

200 vuotta vanha Fitz William Museum Cambridgessa Englannissa on tuottanut tiloihinsa installaation, joka esittelee 1300-luvulta peräisin olevaa rukouskirjaa modernilla tekniikalla. Emil Siemeister on tehnyt museoon immerstiivisen installaation nimeltä The Placebo Macclesfield Psalter (The Fitzwilliam Museum 2016). Unenomaiseksi mainitussa teoksessa on kuvia ajan ihmisten arkielämästä. Kävijä voi mennä sisään installaatioon kuin kirjaan, nähden ympärillään kirjan kuvia ja tapahtumia. Siinä historia kohtaa nykytaiteen elämyksellisesti ja upeasti. Samaisessa museossa on kehitetty verkkoon näyttelyesineiden sivu nimeltä ” The object of the month”. Ehkäpä Lauttasaaren kartano voisi kuvata tiloissaan olevia kauniita yksityiskohtia ja esitellä niitä videon avulla, vaihtuvan näyttelyn ajatuksella. Samaa kohdetta tietysti esiteltäisiin paikan päällä kävijöille.

7 Yhteenveto ja jatkotoimenpiteet

Lauttasaaren Kartanon toimintojen kehittämisehdotuksena loin Koneen Säätiölle ohjelmaehdotuksia, jotka esittävät miten kartano voisi avautua yleisölle muun muassa esittelykierroksilla. Kierrokset esitän tehtäväksi faktaa ja fiktiota yhdistellen, nykytaidetta ja digitaalisia keinoja hyödyntäen. Koneen Säätiö voi halutessaan käyttää niitä runkona tai suunnitelmien aihioina. Lisäksi tein toimenpide-ehdotuksia, joilla pyrin vastaamaan tilaajan tarpeisiin esitellä kartanoa vuorovaikutusta lisäävästi. Toimenpide-ehdotuksissa on muun muassa kartanon virtuaalinen esittely, Instawalk, AR -sovellusten käyttö ja pop-up tapahtuma, joka tukisi tilojen joustavaa käyttöä ja kokeilevuutta. Saavutettavuusnäkökulmat toin esille, jotta avoin ohjelma olisi saavutettava ja soveltuisi moninaiselle yleisölle.

Hyviä ja kartanoon mallinnettavia toimenpiteitä oli nähtävissä Tiedekulma2017:n asiakasprofiloinnissa ja Saaren kartanon toiminnassa, jossa tuetaan residenssiasukkaiden keskinäistä verkottumista ja yhteisöllisyyttä. Eläintarhan huvilan merkittävin anti puolestaan liittyi kulttuuriympäristöön, omistajuuden tunteeseen ja rakennuksen museaalisen arvon merkitykseen kaupunkiympäristössä. Tietysti myös taiteilijoiden verkottumismahdollisuudet ovat tärkeää Eläintarhan huvilassa.

Lauttasaaren kartanon ohjelmat ja toiminnot ovat kuitenkin vuoden 2017 alussa vielä suunnitteluasteella, joten benchmarking tuottanee parempaa tulosta vasta, kun toimintaa on ollut kartanossa ainakin vuoden verran. Heti aloitusvaiheessa hyödynnettäviä benchmarkingkohteita ovat luvussa 6.3.esitellyt kansainväliset tai kotimaiset museot virtuaalisine avautumisineen ja taideteoksineen.

Tulkintani ja johtopäätökseni saaduista kyselyn ja haastattelujen vastauksista antoivat minulle ydinsisällön tutkimuskysymykseen vastaamisessa. Merkittävintä oli havaita, että yleisön tuleminen osaksi kartanoa ja aito kohtaaminen koetaan kaikissa vastauksissa tärkeänä. Kartanon tilojen monipuolisuus ja laajat mahdollisuudet ohjelmiston rakentamisessa innoittivat vastaajia esittämään paljon ideoita. Myös yleisötyötä ja kura-tointia toivottiin ja esitettiin eri muodoissa. Itse koin myös vaikeuksia poimia ehdotuksiini ydintä kaikista niistä mahdollisuuksista, joita nykytaiteen ja yleisölle avautumisen muodoissa on. Toisaalta haastateltavillakaan ei ollut antaa konkreettisia vastauksia siihen, miten kartanoa esiteltäisiin ja miten vuorovaikutusta lisättäisiin. Aihe on niin laaja.

Tutkimusprosessini aikana kävin myös Kulttuurin yhdenvertaisuus- foorumin Saavutettavuus 3.0.-seminaarissa, jossa käsiteltiin saavutettavuutta kotimaisissa ja kansainvälisissä instituutioissa. Seminaarin puheenvuorot vakuuttivat minut saavutettavuuden monitahoisesta merkityksellisyydestä ja että on tärkeää huomioida se Lauttasaaren kartanon avautumisessa. Uuteen tilaan ja uusiin toimintoihin siirtymisessä henkilökuntaa auttaisi perehdyttäminen laaja-alaisesti saavutettavuuteen, mikäli nähdään tarvetta lisäkoulutukselle. Pohdinnan arvoinen on myös näkemys, että kulttuuritilojen muuttuneisiin käyttötarpeisiin pitää vastata, yleisön tarpeita kuunnellen. Esimerkiksi Maunula-talon osallistavan demokratian hanke voisi olla mahdollinen benchmarkingkohde Lauttasaaren kartanoa ajatellen, vaikkakin vain minimaalisen toiminnan osalta. Erona tietysti on se, että Maunula-talo on lähtökohtaisesti julkisin varoin rakennettu ja julkisessa käytössä.

Tutkimuskysymykseeni sisältyy myös sana nykytaide, eli miten kartanoa esitellään nykytaiteen keinoin. En aineistoni pohjalta voi antaa spesifistä vastausta siihen, sillä mielestäni taiteilijat ovat itse parhaita ammattilaisia luomaan nykytaidetta sisältävää ohjelmaa. Asiantuntijuus tulee Säätiön sisältä, sekä Säätiön valitsemien taiteilijoiden että tutkijoiden asiantuntijuudesta. Taiteilijoiden kykyä nähdä asiat toisin voidaan hyödyntää alusta lähtien kartanon tiloja suunniteltaessa sekä ohjelmasisältöä ratkaistaessa. Varhainen yhteistyö taiteilijoiden kanssa, vaikkapa teoskilpailun kautta, toimisi keinona laatia hyvin suunniteltu kartanon esittely. Kuvataiteilija Niemelä sanoo, että ”taiteilijat voisivat olla mukana enemmän suunnitteluvaiheessa; Lauttasaaren kartanossa voisi olla joku pieni asia, jälki tai kohta, jonka taiteilija omalla panoksellaan luo kartanoon. Esimerkiksi niin kuin näkymättömän taiteen käsitteessä. (Niemelä, 2017.) Yhteistyön taso ja muodot nähtäneen kun toiminta käynnistyy, myös suhteessa muihin kulttuuri- ja taidesektorin toimijoihin.

Aineistoni pohjalta uskon, että nykytaide antaa tarpeeksi väljät mutta kiinnostavat rajat ohjelmiston luomiseen. Nykytaide voidaan käsittää niin laajasti, että se mahdollistaa erilaiset esittelykierrokset, väljät teemalliset ohjelmat, rohkeat avaukset ja täten strategian toteutumisen. Työni tarjoaa hyödynnettäviä toimenpide-ehdotuksia siihen, miten haluttuun avautumiseen päästäisiin: huomioimalla saavutettavuuden näkökulmat, yleisöprofiloinnin merkityksen, yleisötyön ja yleisön moninaisuuden. Ehdotuksissa on myös viestintällisiä ja digitaalisia keinoja. Työni tuloksia voi hyödyntää kulttuurin kentällä vastaavassa tilanteessa oleva toimija, joka pohtii yleisölle avautumista, vuorovaikutusta ja erilaisten toimintojen yhteensovittamista.

Kokonaisuudessaan opinnäytetyön tekeminen oli itsensä haastamista monella tasolla. Työni lähti liikkeelle hyvin laajasta aineistopohjasta, ja selkeä rajaus syntyi vasta useiden haastattelujen ja kyselyn jälkeen. Oma positioni Säätiön ulkopuolelta tulevana tuotti toisinaan haasteita: ulkopuolisena en voinut ollut läsnä kokouksissa, joissa pohdittiin tulevaa toimintaa, ohjelmistoa ja yleisöä. Olin siis riippuvainen lähteideni eli tilaajatahon antamista tiedoista, enkä voinut omatoimisesti tutkia organisaation asiakirjoja tai intraa. Yhteistyö sujui kuitenkin erittäin hyvin. Oli myös hyväksyttävä se seikka, että suunnitelmat etenivät tilaajalla omaa tahtiaan, ja etenevät edelleen, mutta minun oli tehtävä päätös työni sisällön sekä aineiston rajauksesta ennen kuin kartano edes avautuu ja ohjelmaratkaisut tehdään.

Opinnäytetyötä prosessoidessani sain valtavasti lisää tietoa, joka lisää ja tukee ammatillista asiantuntijuuttani. Taidelähtöinen kohtaamisten mahdollistaminen on ollut työelämäni suola ja sokeri, ja sitä samaa näen tavoiteltavan Lauttasaaren kartanon toiminnoissa. Uskon, että Koneen Säätiön toive ja tavoite olla avoin ja yhteisöllisyyttä lisäävä kohtauspaikka toteutuu, eikä siitä tule etäistä ”norsunluutornia”. Säätiö on jo käynnistänyt vuorovaikutuksen lauttasaarelaisiin jakamalla halukkaille remontin alta pois pihamaan kasveja ja pensaita (kuva 2.).



Kuva 2. Kohtaaminen paikallisten kanssa Lauttasaari-päivillä syyskuussa 2016.

Kuva: Anna Talasniemi.

Tätä työtä kirjoittaessani on vielä pitkä aika siihen, että Lauttasaaren kartano avautuu. Päärakennuksen remontti etenee omassa aikataulussaan, ja vuoden 2017 aikana tarkentuu eri rakennuksiin sekä puutarhaan kohdistuvat muutos- ja korjaustyöt. Suunnittelussa aikataulussa pysyminen on aina haaste isossa restaurointikohteessa. Lauttasaarella työ on tähän asti edennyt aika lailla aikataulun mukaan.

Koneen Säätiön suunnitelmat kartanon käyttöön ja ohjelmistoon liittyen etenevät ja myös elävät. On mahdollista, että joitakin toimenpide-ehdotuksiani otetaan kehittelyyn tai sovelletaan muokkaamalla niitä tiloihin ja muuhun ohjelmistoon soveltuviksi. Vuoden 2018 jälkeen voidaan evaluoida ehdotusten toteutumista sekä vaikutusta eri tavoin. Mahdollista on sekin, että vasta useamman kokeilun kautta Koneen Säätiö löytää oikeat tavat avautua yleisölle laajemmin.

Esittelin luvussa 4.2 Simonin ajatukset osallisuuden askelmista. Niillä osallistumisen aste kasvaa kävijän yksilöllisestä kokemuksesta yhteisölliseksi, yhdessä sisältöä luovaksi. Myös kävijöiden omistajuuden tunne paikkaan kasvaa. Instituutio ottaa aktiivisen roolin kohtaamisten mahdollistajana. Kyseistä mallia käyttäen voisi pohtia yleisösuhteen kehittämistä Lauttasaaren kartanossa. Samoin aiemmin mainitsemani yleisötyön suunnitelma palvelisi varmasti avointa ohjelmaa tehtäessä.

Koneen Säätiö saanee tulevaisuudessa myös tiedusteluja tilojen vuokrausmahdollisuuksista. Siihen on siis hyvä olla varautunut. Jos tehdään periaatepäätös, että tiettyjä tiloja vuokrataan yleisölle, joka ei siis ole sidosryhmään kuuluva tai apurahalla työskentelevä henkilö, on määriteltävä hinnat, tilat, käyttötarkoitus ja käyttöasteet. On hyvä tiedostaa, että tilojen vuokraus rajallisestikin, esimerkiksi piharakennusten osalta, on yksi tapa tehdä paikasta kutsuva. Haastattelussa IHME - festivaalin toiminnanjohtaja Paula Toppila toteaa, että ”yleinen joustavuus kulttuuritilojen toiminnoissa on hyvä asia, eli se, että pystytään olemaan notkeita ja toimimaan ilmenevien tarpeiden mukaan, ja että on avoin suhde paikallisyhteisöön. Tällöin voidaan haluttaessa tehdä toimintaan liittyviä ehdotuksia” (Toppila 2017). Joustavuutta voi siis ajatella myös tilojen tarjoamisessa ulkopuolisten käyttöön. Se on myös hyvä mahdollisuus toimia kokeiluluonteisesti ja arvioida toiminnan vaikuttavuutta.

Jatkotoimenpiteissä voisi olla ainakin kävijätutkimuksen tekeminen: ensimmäisen toimintavuoden jälkeen laadittaisiin kohderyhmille mielipidekysely, jota analysoiden voitaisiin tehdä johtopäätöksiä vaikuttavuudesta. Näin saadaan ideoita siihen, miten toi-

mintaa voisi kehittää, mitä hyvää ja mitä parannettavaa siinä on. Palvelumuotoilun keinoja voisi myös käyttää kehittämistoimenpiteissä. Palveluja voitaisiin räätälöidä eri asiakasryhmien toiveita vastaaviksi yhdessä asiakkaiden kanssa.

Koneen Säätio tulee uuden toimipisteensä ja siellä tarjottavan monipuolistuvan ohjelmistonsa kautta kokemaan jossain määrin uudistumista. Onko Säätiön kenties määriteltävä itsensä uudestaan, kun se "astuu" tapahtumatuottajan alueelle? Miten olla yhtä aikaa avoin ja vuorovaikutuksellinen yleisön kanssa mutta silti keskittyä ydintyöhön apurahatutkijoiden ja -taiteilijoiden tukemiseen eri tavoin? Vaikka Säätiön rooli ydintoimintojen osalta pysyy vahvana ja samana, tullaan sitä katsomaan kuitenkin uudella tavalla ja uusista näkökulmista. Se voi olla sekä rikastuttavaa että yllättävää.

Näkemykseni oman työkokemuksen kautta on, että Lauttasaaren kartano tulee kohtaamaan yleisön huomion ja kiinnostuksen nimenomaan vanhaan kartanorakennukseen ja sen piha-alueeseen. Myös tämän tutkimuksellisen kehittämistyöni pohjalta olen vakuuttunut, että kartanoa ja sen historiaa esittelevät, nykytaiteen tai modernin tarinankerronnan keinoin toteutettavat kierrokset ovat erinomainen tapa avautua yleisölle.

Koneen Säätiölle ensimmäinen toimintavuosi kartanossa tulee siis olemaan osittain uuden opettelua, uuteen tilaan ja ympäristöön tutustumista. Uskon, että kartano itsessään tulee inspiroimaan monia taiteilijoita, ehkä myös tutkijoita, työstämään aiheita, jotka tuottavat välineitä yleisön kohtaamiseen. Toivon, että opinnäytetyöni auttaa alkuvaiheen käyntiin pääsemisessä ja yleisön kanssa sinuiksi tulemisessa.

Lähteet

Haastattelut:

Haapoja, Terike. 2016. Koneen Säätiön hallituksen jäsen. Taiteilija. Skype-haastattelu: 22.4.2016.

Huuskonen, Juha 2016. Toiminnanjohtaja. HIAP ry. Haastattelu: 17.6.2016.

Koitela, Jussi 2016. Kuraattori. Haastattelu: 29.4.2016

Niemelä, Jaakko 2017. Kuvataiteilija. Haastattelu: 23.1.2017.

Nurminen, Hanna 2016. Hallituksen puheenjohtaja, toiminnanjohtaja. Koneen Säätiö. Saaren Kartano. Haastattelu: 15.3.2016.

Sahamies. Laura 2016. Viestintäkoordinaattori. Koneen Säätiö. Haastattelu: 11.10.2016.

Stadlbauer, Christina 2016. Taiteilija, kuraattori. Haastattelu: 13.6.2016.

Suoranta, Anu. 2016. Tutkija. Haastattelu: 26.5.2016.

Taipale, Ulla 2016. Kuraattori. Haastattelu: 13.6.2016.

Talasniemi, Anna. 2016. Yliasiames. Koneen Säätiö. Haastattelut: 28.1.2016, 8.3.2016, 8.5.2016 ja 19.12.2016.

Toppila, Paula 2017. Toiminnanjohtaja. IHME -nykytaidefestivaali. Haastattelu. 22.2.2017.

Adeste.2016. Set of guidelines for an effective vocational training for the European Audience Developer. The Audience Agency. ADESTE_Training. Guidelines_EN.pdf. Haettu 4.6.2016.

Arkkitehtitoimisto Freese Oy 2011. Lauttasaaren Kartanon rakennushistoriaselvitys. 22.12.2011.

Back, Mariana 2016. Kuraattori. Tekniska Museet. Puheenvuoro seminaarissa The Forum of Equality in Culture. Saavutettavuus 3.0.-seminaari. 3.11.2016.

Brune, Gabrielle 2016. Creators. Artikkele.
https://creators.vice.com/en_us/article/explore-invisible-art-in-augmented-reality
 Haettu 18.11.2016.

DisabledGo.com 2016. <http://www.disabledgo.com/blog/about/#.WKggdFzIDFk>
 Haettu 12.11.2016..

Eskola, Jari & Suoranta, Juha 1998. Johdatus laadulliseen tutkimukseen. 2008. Tampere: Vastapaino.

Forsberg, Mari, Korttemaa, Milla, Lindedahl, Kirsi & Vuokkomaa, Tuula 2015. SÄÄTÖÄ – MENETELMÄOPAS. Miten huomioida asiakkaiden aistisäätelyn vaikeuksia museoissa? Helsinki: Teatterimuseo & Alvar Aalto Museo.
http://www.teatterimuseo.fi/wp-content/uploads/Saatoa_opas.pdf Haettu 18.2.2017

Gallen-Kallelan Museo. Taideavain. <http://www.gallen-kallela.fi/taideavain/madonna/>
 Haettu 16.11.2016.

Gilbert, Sophie 2016. Please Turn On Your Phone In The Museum. The Atlantic. October 2016.

Grönroos, Christian 2009. Palvelujen johtaminen ja markkinointi. 2015. Helsinki: Talentum.

Halonen, Katri 2011. Kulttuuri katalysoi. Megatrendien tähtäminen kulttuurituotannon kentälle. Björkqvist, L., Halonen, K., Hero, L-M., Iso-Aho, J., Teye, O. & Uotila, P. 2012. Tuottaja 2020. Kurkistuksia kulttuurituottajan tulevaisuuteen. Helsinki: Metropolia Ammattikorkeakoulu.

Hautamäki, Ranja 2015. Kartanot Kaupungissa. Helsingin kartanoympäristöjen kaupunkimaistuminen, säilyttäminen ja yhteensovittaminen kaupunkirakenteeseen. Aalto-yliopiston julkaisusarja. Helsinki: Unigrafia.
https://shop.aalto.fi/media/attachments/e542d/Hautamaki_netti.pdf Haettu 3.3.2017

Helsingin kulttuurikeskus 2016a. Eläintarhan huvila. www.elaintarhanhuvila.fi. Haettu 2.2.2016.

Helsingin kulttuurikeskus 2016b. Kulttuurikaverit.
<http://www.hel.fi/www/kulke/fi/palvelut/kulttuurikaverit/> Haettu 14.1.2017.

Hirsjärvi, Sirkka, Remes, Pirkko & Sajavaara, Paula. 1997. Tutki ja kirjoita. 2000. Helsinki: Kustannusosakeyhtiö Tammi.

Juholin, Elisa. 2001. Communicare! Viestintä strategiasta käytäntöön. 2002. Helsinki: Inforviestintä Oy.

Kettle's Yard. University of Cambridge 2016. Johtajan blogi.

<http://www.kettlesyard.co.uk/about/news/directors-update-kettles-yard-building-site/>
Haettu 5.12.2016

Koitela, Jussi 2016. Koneen Säätiö: Toiminta Lauttasaaren kartanossa. Tutkimuksen, taiteen, kuratoriaalisen toiminnan ja paikallisuuden suhteet. Muistio.22.4.2016.

Koneen Säätiö 2015a. Koneen Säätiön toimitilat Lauttasaaren kartanoon: avoimuutta ja kohtaamisia. Muistio. 22.9.2015.

Koneen Säätiö. 2015b. Lauttasaaren kartanon käyttösuunnitelma. Liite Koneen Säätiön ostotarjoukseen Lauttasaaren kartanon rakennuksista. Muistio.22.9.2015.

Koneen Säätiön kysely. 4.2.2016.

<http://www.koneensaatio.fi/uutinen/ideoita-lauttasaaren-kartanon-toimintaan-ja-tilojen-kayttoon/> Haettu 22.2.2016.

Koneen Säätiön strategia 2016- 2020. 4.12.2015.

Koneen Säätiö. Viestintästrategia 2016-2020. 12.9.2016.

Koneen Säätiön vuosikertomus 2013. http://www.koneensaatio.fi/wp-content/uploads/Vuosikertomus_2013.pdf. Haettu 1.3.2016.

Koneen Säätiö 2016a. Kaivo ja Kamari. <http://www.koneensaatio.fi/kaivo/mista-kaivossa-on-kyse/> Haettu 13.1.2017.

Koneen Säätiö 2016b. Saaren kartano. www.koneensaatio.fi/saaren-kartano/esittely/
Haettu 15.1.2016.

Kotler, Neil, Kotler, Philip ja Kotler Wendy 1998. Museum marketing & strategy. 2008. San Francisco, USA: Jossey-Bass AWiley Imprint.

Kulttuuria kaikille – palvelu. <http://www.kulttuuriakaikille.fi/> Haettu 9.10.2016.

Lehikoinen, Kai 2016. Haastattelu verkkosivuilla. <http://www.koneensaatio.fi/kai-lehikoinen/> .Haettu 8.10.2016

Lonardi, Pia 2012. Museot ja sosiaalisen median sovellukset. Verkkoteoksessa Arvoisa yleisö - verkkosivusto. [Yleisösuhteen kehittämishanke, 2012]. Valtion taidemuseo / Kehittäminen ja yhteiskuntasuhteet KEHYS.

http://www.kansallisgalleria.fi/wpcontent/uploads/2015/05/Valtion_taidemuseo_arvoisayleiso2012.pdf Haettu 2.1.2017.

Musiikkitalo 2017. Musiikkitalon sanakartta. Helsingin ja Uudenmaan Näkövammaiset ry 2011. <https://www.musiikkitalo.fi/fi/artikkelit/musiikkitalon-sanakartta-23>. Haettu 4.1.2017.

Nieminen, Hannu, Pantti, Mervi. 2004. Media markkinoilla. Johdatus joukkoviestintään ja sen tutkimukseen. 2009. Helsinki: Loki - Kirjat.

Nurminen, Hanna 2015. Saaren kartano. Arviointia Saaren kartanon toiminnan vaikutavuudesta vuosina 2008-2015.

Opetushallitus. Edu.fi- opettajan verkkopalvelu. Nykyaikaisen määrittelyä.
http://www.edu.fi/taiteen_perusopetus/kuvataide/nykyaikaiskasvatus. Haettu 26.1.2017

Opetus- ja kulttuuriministeriö 2016. Mikä on museoalan visio vuodelle 2030. Helsinki: Opetus- ja kulttuuriministeriö 2016.
<https://museopolitiikka.wordpress.com/2016/05/10/mika-on-museoalan-visio-vuodelle-2030/>. Haettu 4.1.2017.

Rajahonka, Mervi 2013. Vuorovaikutuksessa vaikuttamiseen. Hyvinvointipalveluiden vaikuttavuus – caseja ja keinoja. Selvitys. Helsinki: Aalto yliopisto, Kauppakorkeakoulu, Pienyrityskeskus. <https://www.innokyla.fi/documents/859508/99cd497a-e7bc-4c11-bbac-c69200f1caa7>. Haettu 17.6.2016.

Sedacca, Matthew 2015. Creators. Artikkelit.
https://creators.vice.com/en_us/article/seeing-isnt-always-believing-when-it-comes-to-invisible-art Haettu 18.11.2016.

Sederholm, Helena 2000. Tämähkö taidetta. Porvoo: WSOY.

Seinätön museo 2017. Suomen museoliitto. <http://www.museoliitto.fi/seinatonmuseo>
Haettu 13.12.2016.

Simon, Nina 2010. The Participatory Museum. Internetjulkaisu.
<http://www.participatorymuseum.org/chapter1/> Haettu 3.8.2016.

Sorjonen, Hilppa, Sivonen Outi 2015. Taide- ja kulttuurilaitosten yleisötyön muodot, laajuus ja tuloksellisuus. Cuporen verkkojulkaisuja 27. Helsinki: Kulttuuripoliittisen tutkimuksen edistämissäätiö Cupore. <http://www.cupore.fi/images/tiedostot/taide-jakulttuurilaitostenyleisotyomuodot17.4..pdf> Haettu 20.1.2017.

Taide tarjolle, kulttuuri kaikille -toimenpideohjelmaehdotus 2004. Vammaiset ja kulttuuri – toimikunnan ehdotus toimenpideohjelmaksi. Opetusministeriön julkaisuja. Helsinki: Yliopistopaino.

Taiteen ja kulttuurin saavutettavuus. Loppuraportti. Opetus- ja kulttuuriministeriön työryhmämuistioita ja selvityksiä 2014:15.
<http://www.minedu.fi/export/sites/default/OPM/Julkaisut/2014/liitteet/tr15.pdf?lang=fi>
Haettu 12.11.2016.

Talასniemi, Anna 2016. Yliasiemies. Lauttasaaren kartanosta. Vastaanottaja Satu Sirén. Sähköpostiviesti 1.7.2016.

Taideyliopisto 2016. TeaKin opiskelijoiden esityksiä HAMin Yayoi Kusama -näyttelyssä 13.-15.10. Tapahtumauutinen. Uutishuone. 06.10.2016.

<http://www.uniarts.fi/uutishuone/teakin-opiskelijoiden-esityksi%C3%A4-hamin-yayoi-kusama-n%C3%A4yttelyss%C3%A4-13-1510>. Haettu 11.1.2017.

Tekniska Museet. Inför ditt besök-tiedosto.<https://www.tekniskamuseet.se/wp-content/uploads/2016/11/infor-ditt-besok-digital-20161123.pdf>. Haettu 12.2.2017.

The Fitzwilliam Museum 2016.

<http://www.fitzmuseum.cam.ac.uk/calendar/whatson/inside-macclesfield-psalter>
Haettu 11.9.2016.

The Wing Luke Asian Museum of the Asian Pacific American Experience 2016.

<http://www.wingluke.org/our-process>. Haettu 10.7.2016.

Tiedekulma2017 2016.Helsingin Yliopisto. <http://tiedekulma2017.helsinki.fi/konsepti/>
Haettu 12.6.2016.

Toppila, Paula 2015. Johdanto. IHME-nykytaidefestivaali IHME Contemporary Art Festival 2015. Helsinki: Taidesäätiö Pro Arte Foundation Finland.

Torch, Chris 2016. Arts & audiences. Puhe seminaarissa 8.11.2016.

<https://www.youtube.com/watch?v=mKo0gcQq4&list=PLkK6U5kgFsVLuDAzy44II6gX3pE34g9xm&index=20> Haettu 2.1.2017.

Valtion Taidemuseo 2009. Kaikkien taidemuseo. Saavutettavuus ja diversiteetti Valtion Taidemuseossa 2009 - 2013. Valtion Taidemuseo. Mietinnät ja strategiat.

http://www.kulttuuriakaikille.fi/doc/ohjelmat_ja_strategiat/kaikkien_taidemuseo_strategia.pdf. Haettu 23.10.2016.

Violainen, Jutta. 2015. Kulttuuriosallistumisen muuttuvat merkitykset. Katsaus taiteeseen ja kulttuuriin osallistumiseen, osallisuuteen ja osallistumattomuuteen. Cuporen verkkojulkaisuja 26. Helsinki: Kulttuuripoliittisen tutkimuksen edistämissäätiö Cupore.

http://www.cupore.fi/documents/Kulttuuriosallistumisenmuuttuvatmerkitykset_000.pdf
Haettu 1.4.2016.

Kysely

Kysely Koneen Säätiön apurahansaajille

julkaistu Säätiön nettisivuilla 8.2.2016. Virallinen vastausaika 17.2 2016 asti.

Koneen Säätiö hankki viime vuonna Lauttasaaren kartanon. Remontin suunnittelu on parhaillaan käynnissä, ja tavoitteena on, että noin kahden vuoden kuluttua kunnostettu kartano otetaan käyttöön. Nyt suunnittelun ollessa käynnissä kuulemme mieluusti, millaisia ideoita ja toiveita Sinulla on tilojen ja tulevan toiminnan suhteen.

Lauttasaaren kartanon uusissa toimitiloissa voimme edistää rohkeiden tieteen ja taiteen avausten syntymistä entistä paremmin. Koneen Säätiön tavoitteena on tehdä Lauttasaaren kartanosta avoin, niin konkreettisesti kuin kuvainnollisestikin vehreä, kohtaamisten ja monialaisen vuorovaikutuksen paikka.

Säätiön henkilökunnan työtilojen lisäksi kartanoon tulee noin 80 hengen monitoimitila ja mahdollisuuksia esitellä säätiön rahoittamia tiede- ja taidehankkeita. Tavoitteena on myös tarjota työtiloja muutamille säätiön apurahansaajille.

Säätiö pitää tärkeänä vuorovaikutusta ympäröivän yhteisön kanssa. Siksi säätiö aikoo jatkaa kartanon vanhassa päärakennuksessa, Punaisessa huvilassa, toimivan Lauttasaari-Seuran vuokrasopimusta ja tehdä yhteistyötä seuran kanssa.

Avoimuus sekä kohtaamisten ja vuorovaikutuksen edistäminen ovat suunnittelua ohjaavia arvoja, samoin esteettömyys ja saavutettavuus sekä arvokkaan kulttuuriperinnön säilyttäminen.

Arvostaisimme paljon, jos ehtisit käyttää muutaman minuutin alla olevaan kyselyyn vastaamiseen. Voit vastata vain kyselyn niihin osiin, jotka ovat sinulle merkityksellisiä.

Kuulemme mieluusti ideoita, toiveita ja ajatuksia tilojen ja toiminnan kehittämiseksi!

Kulttuurituotannon ylempää AMK-tutkintoa (Metropolia) tekevä Satu Sirén käyttää mahdollisesti kyselyn tietoja opinnäytetyössään.

Tiedettä ja taidetta esille tilaisuuksissa

Kartanoon tulee mm. noin 80 hengen seminaari-/monitoimitila, jossa järjestämme tilaisuuksia, myös yhteistyössä säätiön apurahansaajien kanssa. Tavoitteena on eri alojen tutkijoiden ja taiteilijoiden vuorovaikutuksen edistäminen ja tieteen ja taiteen tuominen myös suuremman yleisön ulottuville.

1. Millaisiin erilaisiin tilaisuuksiin ja tapahtumiin tilaa kannattaisi käyttää?
2. Millainen varustus (kalusteet, tekniikka jne.) tilassa tulisi olla?

Tiedettä ja taidetta esille näyttelyissä tai vastaavissa

Tilaisuuksien lisäksi tiede- ja taidehankkeiden etenemistä ja tuloksia voidaan esitellä näyttelytiloissa tai vastaavissa. Näyttelytila voi olla osin samaa tilaa edellä mainitun monitoimitilan kanssa.

3. Millainen olisi hyvä tila tieteen ja taiteen esiintuomiseksi suuremmalle yleisölle?
4. Millainen varustus (kalusteet, tekniikka jne.) siellä tulisi olla?

Tutkijoiden ja taiteilijoiden työtilat

Tavoitteena on, että kartanon tiloissa olisi säätiön oman henkilökunnan työtilojen lisäksi myös tiloja muutamien säätiön rahoittamien tutkijoiden/taiteilijoiden työskentelyyn.

5. Millainen olisi ihannetyötila?
6. Millainen sen varustus olisi?
7. Millaiseen työskentelyyn käyttäisit työtilaa?
8. Mitä mieltä olet työskentelystä useamman ihmisen kanssa samassa tilassa (avokonttori)?

Yhteistyö Lauttasaari-Seuran ja paikallisyhteisön kanssa

9. Millaista yhteistyötä Koneen Säätiö voisi tehdä Lauttasaari-Seuran ja paikallisyhteisön kanssa?

Muut tilat tai toiminta

Kartanoa ympäröi pieni puisto, joka antaa myös uusia mahdollisuuksia toiminnalle. Uudet tilat myös mahdollistavat asioita, joita emme ole ehkä itse tulleet edes ajatelleeksi, joten kuulemme myös mieluusti muita toiveita ja vilttejäkin ideoita.

10. Millaisiin tarkoituksiin kartanon puistoa voisi käyttää?

11. Millaisia muita tiloja kartanossa voisi olla?

12. Muita terveisiä tai ideoita säätiön toiminnan kehittämiseksi

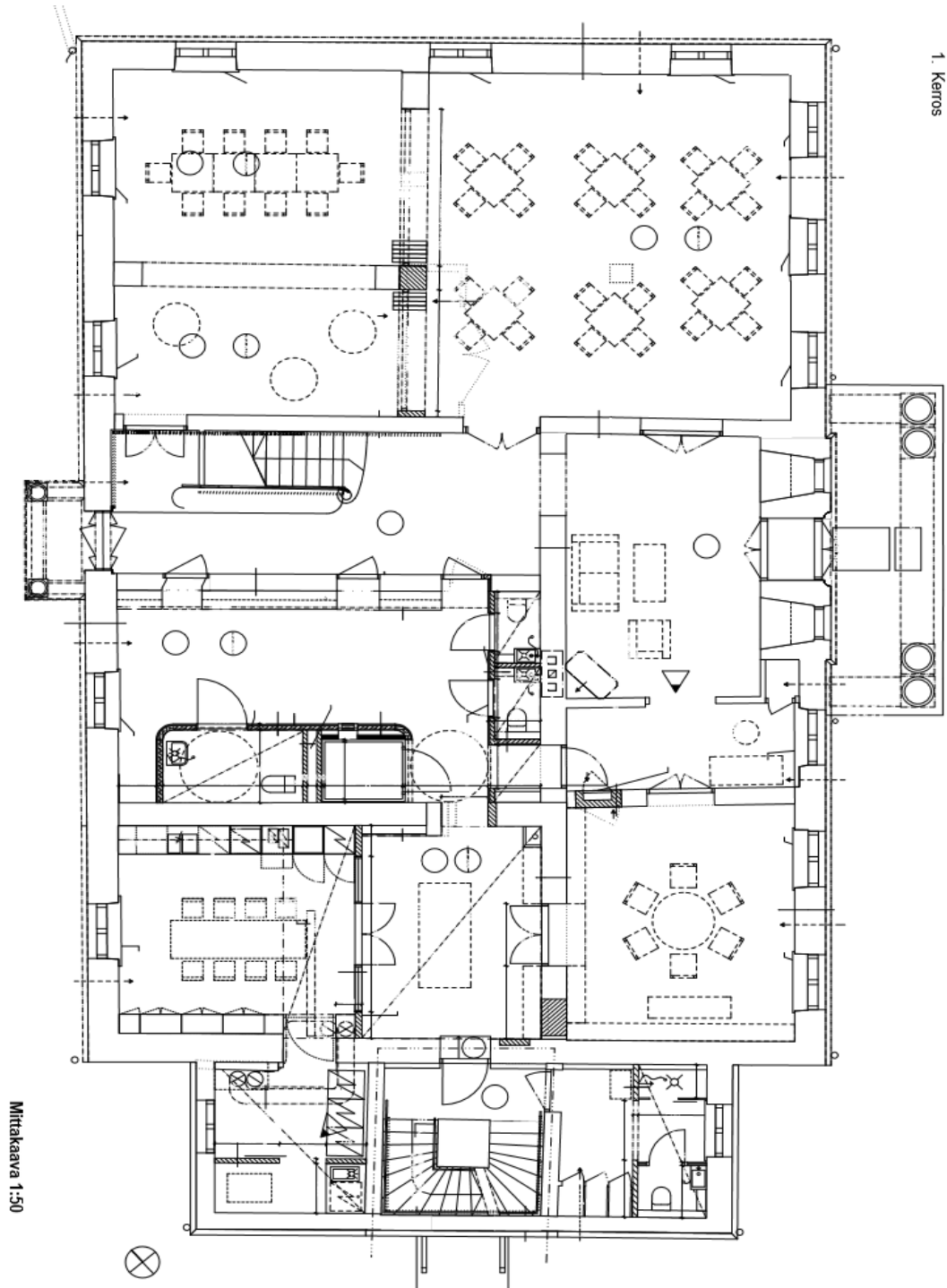
13. Taustatietokysymykset *

Tarkennus

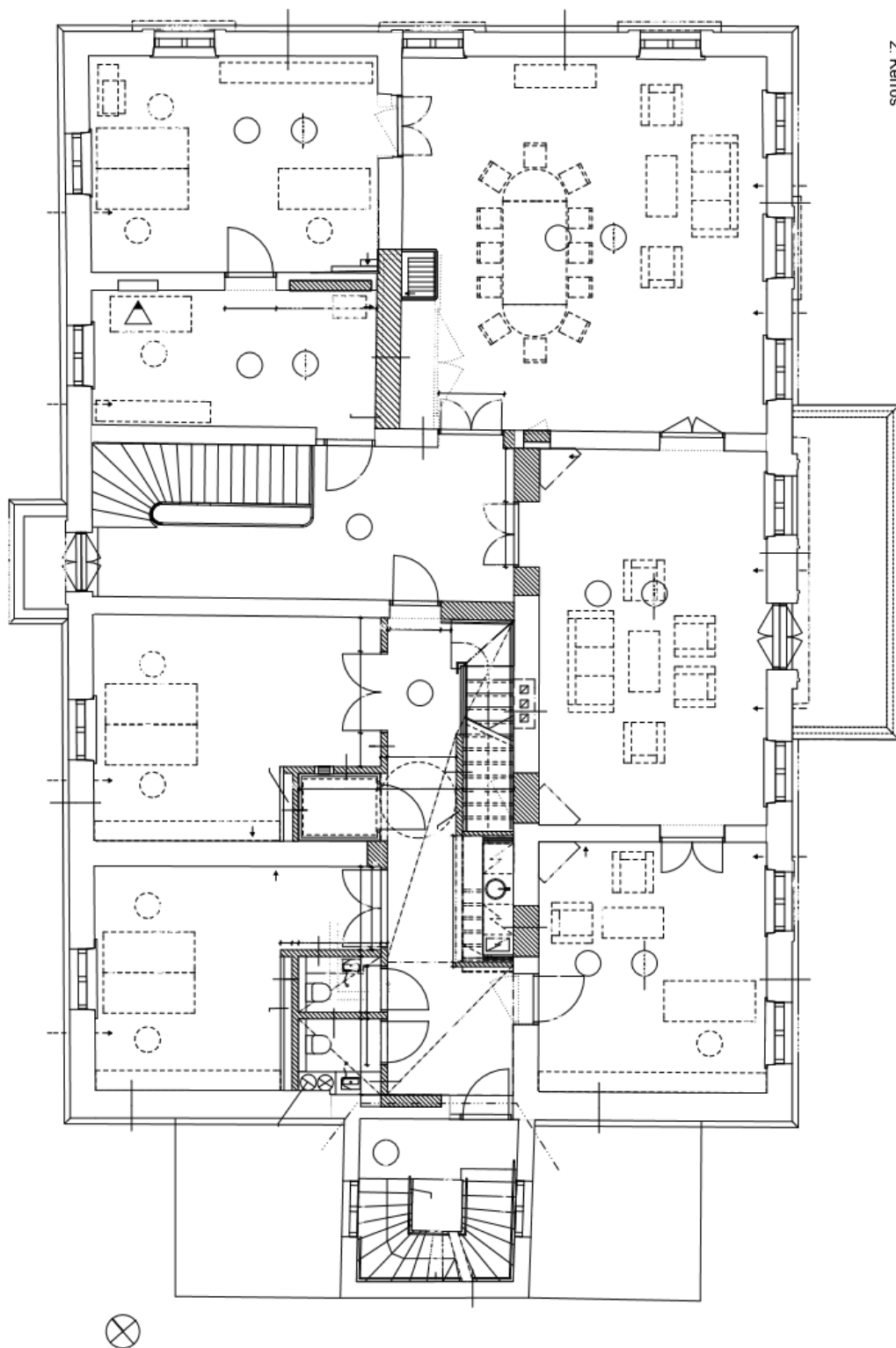
Olen tai olen ollut Koneen Säätiön apurahansaaja *

Kyllä / Ei

Pohjapiirros

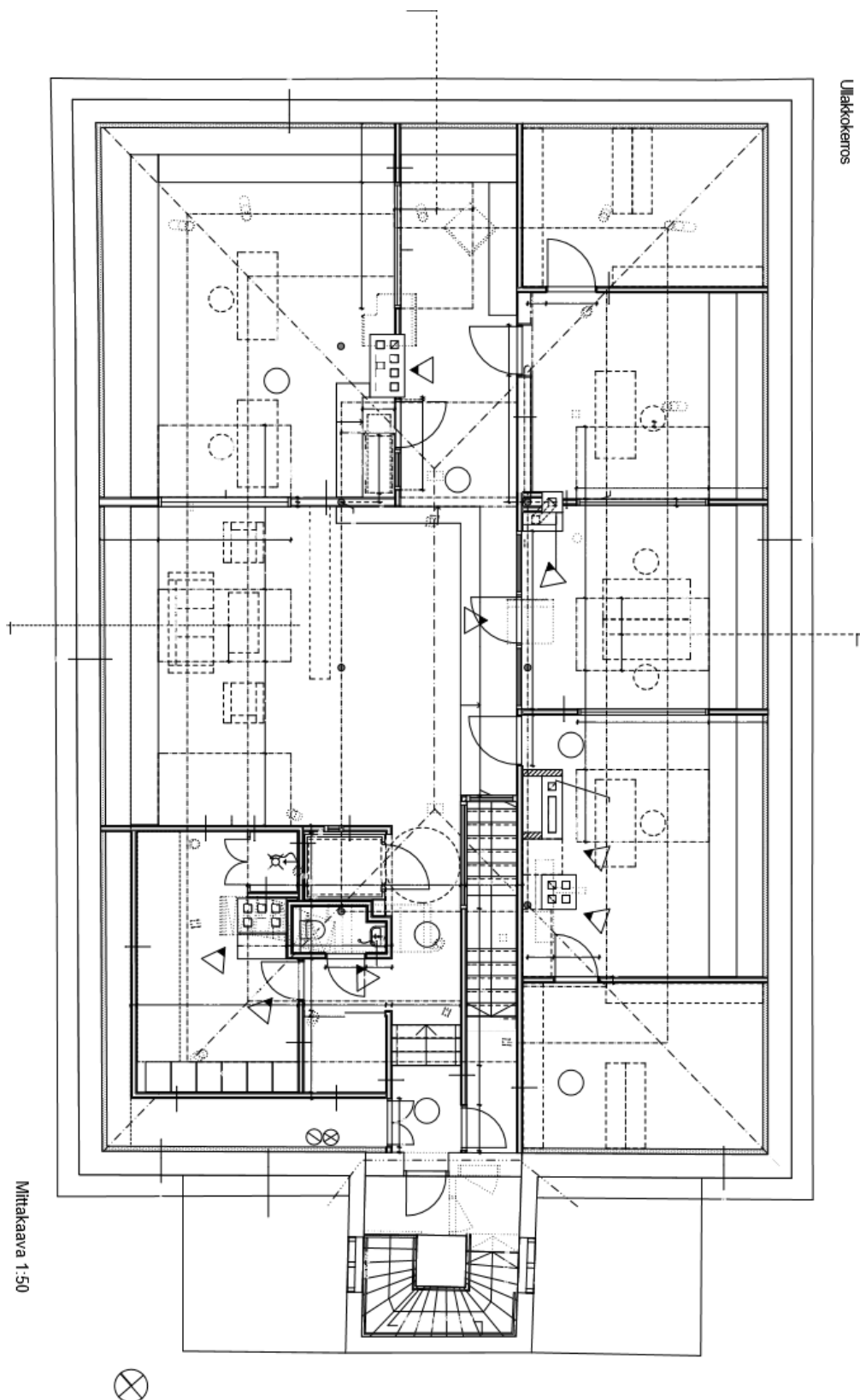


2. Kerros



Mittakaava 1:50

Ulkokoreros



Mittakava 1:50