

SAIMAAN AMMATTIKORKEAKOULU
Tekniikka Lappeenranta
Logistiikka

Sinikka Auvinen

SORKKA- JA KAVIOELÄINTEN KULJETTAMINEN SUOMESSA

Opinnäytetyö 2010

TIIVISTELMÄ

Sinikka Auvinen

Sorkka- ja kavioeläinten kuljettaminen Suomessa, 37 sivua, 1 liite

Saimaan ammattikorkeakoulu, Lappeenranta

Tekniikka, Logistiikka

Opinnäytetyö, 2010

Ohjaaja: Logistiikan koulutuspäällikkö Raimo Päivärinta, Saimaan ammattikorkeakoulu

Tämän työn tavoitteena on pohtia sitä, miten eläinkuljetuksissa tapahtuvia rikkeitä voidaan välttää ja samalla myös tehostaa valvontaa. Työ käsittelee pääsääntöisesti Suomessa tapahtuvia sorkka- ja kavioeläinkuljetuksia.

Suurin osa Suomessa ja Euroopassa tarkastettujen eläinkuljetusten epäkohdista johtuu lainsäädännön edellyttämien asiakirjojen puutteista. Eläinkuljetuksiin liittyvä laki ja asetus säätävät ohjeet eläinten kuljettamiselle. Kuljettaminen tai käsittely ei saa aiheuttaa eläimelle tarpeetonta kipua, tuskaa tai kärsimystä. Eläinkuljetuslain toteutumista valvovat viranomaiset, joihin kuuluu maa- ja metsätalousministeriö, elintarviketurvallisuusvirasto, elinkeino-, liikenne- ja ympäristökeskukset sekä paikalliset viranomaiset. Paikallisilla viranomaisilla, eli poliisilla, tarkastuseläinlääkärillä sekä rajaeläinlääkärillä on oikeus suorittaa tarkastus. Myös muilla viranomaisilla on tähän oikeus, mikäli on aihetta epäillä, että eläintä kuljetetaan eläinkuljetuslain vastaisesti. Rikkeistä aiheutuvat seuraamukset ovat lievimmillään neuvoja, joilla pyritään edistämään eläimen hyvinvointia. Vakavammassa eläinkuljetuslaki rikkomuksissa valvontaviranomaisen voi välittömästi määrätä eläimet palautettavaksi suorinta tietä lähtöpaikkaan tai vaihtoehtoisesti määräpaikkaan. Valvontaviranomaisella on myös oikeus lopettaa eläin, mikäli sen hengissä pitäminen on ilmeistä julmuutta sitä kohtaan.

Eläinten kuljetuksen aikaiset olot ovat menneet parempaan suuntaan, mutta epäkohtia ja rikkeitä esiintyy silti vielä liian paljon. Näitä voidaan vähentää kun lisätään resursseja valvontaan ja samalla kovennetaan rikkeistä tulevia rangaistuksia. Eläinten teuraskuljetukset voisi kieltää kokonaan. Tämä on mahdollista, kun käytetään liikkuvia teurastamoja, jotka menisivät eläimen luo.

Avainsanat: eläinkuljetukset, reittisuunnitelma, eläinkuljetuskalusto ja asiakirjat.

ABSTRACT

Sinikka Auvinen

Even-toed and odd-toed ungulate transportations in Finland, 37 pages, 1 appendix

Saimaa University of Applied Sciences, Lappeenranta
Technology, Logistics

Final year project, 2010

Instructor: Head of Degree Programme Raimo Päivärinta, Saimaa University of Applied Sciences

The objective of this thesis was to consider how to avoid violations during animal transportation and also how to make animal transportation control more effective. The thesis focuses on even-toed and odd-toed ungulate transportations in Finland.

The Animal Transportation Act and the animal transportation regulations provide guidance for animal transportation. Generally speaking, transportation or treatment should not cause unnecessary pain or suffering to animals. The authorities that enforce the implementation of animal transportation law in Finland include the Ministry of Agriculture and Forestry, the Finnish Food Safety Authority, the Centres for Economic Development, Transport and the Environment and local authorities. Local authorities are the police and local veterinarian.

These authorities oversee the animal transportation conditions. If only slight deficiencies are found, authorities give advice how to improve the animal's condition during transportation. In the most severe cases of violation, the authorities may impose that the animals are immediately returned to the place of departure or alternatively to the place of destination.

Even though animal transportation conditions have gone better, there is still much room for improvement. Violations can be reduced by increasing resources for the enforcement of the animal transportation regulations and at the same time by making the penalties more effective. Including live animals, animal transportations could be banned altogether. This would be possible through the use of mobile abattoirs.

Keywords: animal transport, itinerary, animal transportation equipment and documentation.

SISÄLTÖ

1 JOHDANTO.....	5
2 ELÄINTEN HYVINVOINTI JA KOHTELU.....	6
3 ELÄINKULJETUKSET	8
3.1 Eläinkuljetukset Suomessa.....	8
3.2 Eläinkuljetukset Euroopassa.....	10
4 ELÄINTEN KULJETTAMISEN VELVOLLISUUDET.....	12
4.1 Kuljetuksen yleiset edellytykset	12
4.2 Kuljetusväline.....	13
4.3 Kuljetuksesta vastaava henkilö	15
4.4 Kuormaaminen ja kuorman purkaminen.....	16
4.5 Eläinkuljetusta seuraavat asiakirjat.....	18
4.6 Reittisuunnitelma.....	19
4.7 Luvat sekä hyväksymis- ja pätevyys- todistukset.....	21
4.8 Viranomaiset ja niiden tehtävät	24
4.9 Valvonta.....	25
4.10 Seuraamukset.....	25
4.11 Eläinkuljettajarekisteri.....	26
4.12 Vienti ja tuonti yhteisön ulkopuolisiin maihin.....	27
5 POHDINTA.....	28
LÄHTEET.....	33

LIITTEET

Liite 1 Laki eläinten kuljetuksesta

1 JOHDANTO

Eläimiä kuljetetaan maantie-, rautatie-, ilma- tai merikuljetuksina. Kuljetus voi olla ei-kaupallinen yksityisen henkilön järjestämä kuljetus esimerkiksi omalle lemmikkieläimelleen tai vaihtoehtoisesti kaupallisessa tarkoituksessa suoritettu kuljetus esimerkiksi teuraseläimille. Ei-kaupallisissa kuljetuksissa esiintyy harvoin rikkeitä koskien eläimien olosuhteita. Tällaisten kuljetusten yhteydessä rikkeet johtuvat useimmiten ihmisten tietämättömyydestä. Kaupallisten kuljetusten kohdalla tilanne on toisenlainen. Tämä johtuu siitä, että kuljetettavat eläimet ovat tulonlähde, joilla on tarkoitus tuottaa mahdollisimman paljon rahaa. Ikävä kyllä tämä johtaa liian usein siihen, että kuljetettavat eläimet kokevat kuljetuksen aikana suuriakin kärsimyksiä esimerkiksi tilanpuutteen, nälän, janon tai muiden olosuhteiden vuoksi.

Eläinten kuljetuksia varten on säädetty eläinkuljetuslaki sekä sitä täydentävä eläinkuljetusasetus. Eläinkuljetuslakia sovelletaan kaikkiin eläviä eläimiä koskeviin kuljetuksiin. Eläinkuljetusasetusta taas sovelletaan vain kaupallisen toiminnan yhteydessä suoritettaviin eläinkuljetuksiin ja sen tehtävä on vain täydentää eläinkuljetuslakia. Tämän työn teoriaosuudessa käydään eläinkuljetuslakia ja eläinkuljetusasetusta läpi. Teoriaosuudessa huomioidaan myös eläinten yleistä hyvinvointia ja kohtelua. Työn tavoitteena on pohtia eläinkuljetuksia, niissä tapahtuvia rikkeitä ja valvontaa. Näitä osa-alueita pohditaan erityisesti siltä kannalta, miten näitä rikkeitä voidaan välttää ja samalla myös tehostaa valvontaa. Pääasiassa työssä keskitytään vain Suomessa tapahtuviin sorkka- ja kavioteläinkuljetuksiin, mutta myös Euroopassa tapahtuvat kuljetukset on otettu mukaan vertailun vuoksi.

2 ELÄINTEN HYVINVOINTI JA KOHELTU

Eläintä on kohdeltava hyvin ja siten, ettei sille aiheudu tarpeetonta kipua, tuskaa tai kärsimystä. Eläintä ei saa hylätä tai muuten jättää hoitamatta ja sen on saatava riittävästi ravintoa, juotavaa sekä muuta sen tarvitsemaa hoitoa. Sairastunut eläin on hoidettava asianmukaisella tavalla. Sairastuneesta, vahingoituneesta tai muutoin avuttomassa tilassa olevasta eläimestä on ilmoitettava eläimen omistajalle, kunnaneläinlääkärille tai poliisille. Mikäli tällaisissa tilanteissa eläimen tila on sellainen, että sen hengissä pitäminen on ilmeistä julmuutta eläintä kohtaan, voidaan se lopettaa. Lopettaminen on suoritettava mahdollisimman nopeasti ja kivuttomasti. Eläintä ei saa rasittaa liikaa, eikä saa olla kohtuuttoman ankara kurissa pitämisen ja kouluttamisen suhteen. Myös eläimen kovakourainen käsittely on kielletty. Eläinten pitopaikan on oltava tarkoituksenmukainen huomioon ottaen kunkin eläinlajin tarpeet. Sen on oltava riittävän tilava, suojaava, valoisa, puhdas sekä turvallinen eläimelle. (Eläinsuojelulaki 1996.)

Eläinsuojelulain toteutumista valvoo maa- ja metsätalousministeriö, elintarviketurvallisuusvirasto, aluehallintovirasto, paikalliset viranomaiset, tarkastuseläinlääkäri ja rajaeläinlääkäri sekä eläinsuojeluvalvoja. Maa- ja metsätalousministeriö valvoo lain toteutumista ylimpänä viranomaisena ja elintarviketurvallisuusvirasto taas keskushallinnon viranomaisena. Aluehallinnon valvonta-alueena on sen oma toimialue. (Eläinkuljetuslaki 1996.) Aluehallintovirastot hoitavat aikaisempien lääninhallitusten, ympäristövirastojen sekä työsuojelupiirien lupa-, valvonta- ja oikeusturvatehtäviä. Aluehallintovirastot ovat aloittaneet toimintansa 1.1.2010, ja samaan aikaan osa palveluista siirtyi elinkeino-, liikenne- ja ympäristökeskuksiin. (Aluehallintovirasto 2010.) Paikallisiin viranomaisiin kuuluvat kunnaneläinlääkäri, poliisi sekä kunnan terveydensuojeluvalvontaa hoitava viranhaltija. Paikalliset viranomaiset valvovat eläinsuojelulain toteutumista oman kuntansa alueella. Tarkastuseläinlääkäri ja rajaeläinlääkäri taas valvovat eläinsuojelulain toteutumista omilla toimialueillaan, eli tarkastuseläinlääkäri teurastamossa tai teurastuspaikalla ja rajaeläinlääkäri rajanylityspaikalla, maastapois-tumispaikalla tai eläinlääkinnällisen rajatarkastusaseman alueella. Edellä mai-

nittujen lisäksi eläinsuojelutarkastuksia voi suorittaa eläinsuojeluvalvoja. Eläinsuojeluvalvoja on aluehallintoviraston määräämä henkilö, jolla on koulutuksen tai käytännön kokemuksen kautta riittävä perehtyneisyys eläinsuojelulakiin ja tarkastettavaan eläinlajiin. Eläinsuojeluvalvojan on käytävä Elintarviketurvallisuuksiviraston järjestämä eläinsuojeluvalvoja kurssi. (Eläinsuojelulaki 1996.)

Mikäli on aihetta epäillä, että eläinsuojelulakia rikotaan, voi aluehallintovirasto, kunnaneläinlääkäri, kunnan terveydensuojeluvalvontaa hoitava viranhaltija, poliisi tai eläinsuojeluvalvoja suorittaa tarkastuksen. Tarkastajalla on oikeus päästä tiloihin, joissa eläintä pidetään, ja lisäksi tarkastaja saa ottaa korvauksetta tarkastusta varten tarvittavia näytteitä. Eläinten pitopaikan lisäksi tarkastajalla on oikeus tarkistaa eläimelle tarkoitettu ravinto, juotava, varusteet sekä välineet. Lievien eläinsuojelurikkeiden kohdalla tarkastajan on eläimen omistajaa tai haltijaa neuvoen pyrittävä edistämään eläimen hyvinvointia. Muissa tapauksissa tarkastaja voi kieltää eläimen omistajaa tai haltijaa jatkamasta määräysten vastaista toimintaa taikka määrätä eläimen omistajaa tai haltijaa tietyssä määräajassa korjaamaan epäkohdat. Näiden lisäksi aluehallintovirastolla on oikeus tehostaa määräystä uhkasakolla tai uhalla, että tekemätön toimenpide voidaan korjata laiminlyöjän kustannuksella. Välittömiin toimenpiteisiin tarkastajalla on oikeus ryhtyä vain jos eläinsuojelulliset syyt niin vaativat. Tällaisissa tapauksissa eläimelle voidaan hankkia hoitoa, ravintoa tai muita eläimen kannalta välttämättömiä aineita muuta kautta. Jos edellä mainittuja ei voida järjestää, voidaan eläin lopettaa, teurastaa tai jopa myydä. Eläinsuojeluvalvojalla ei ole oikeutta ryhtyä välittömiin toimenpiteisiin. Vakavissa eläinräkkäystapauksissa eläinsuojelulakia laiminlyövä henkilö voidaan tuomita eläintenpitokieltoon. (Eläinsuojelulaki 1996.)

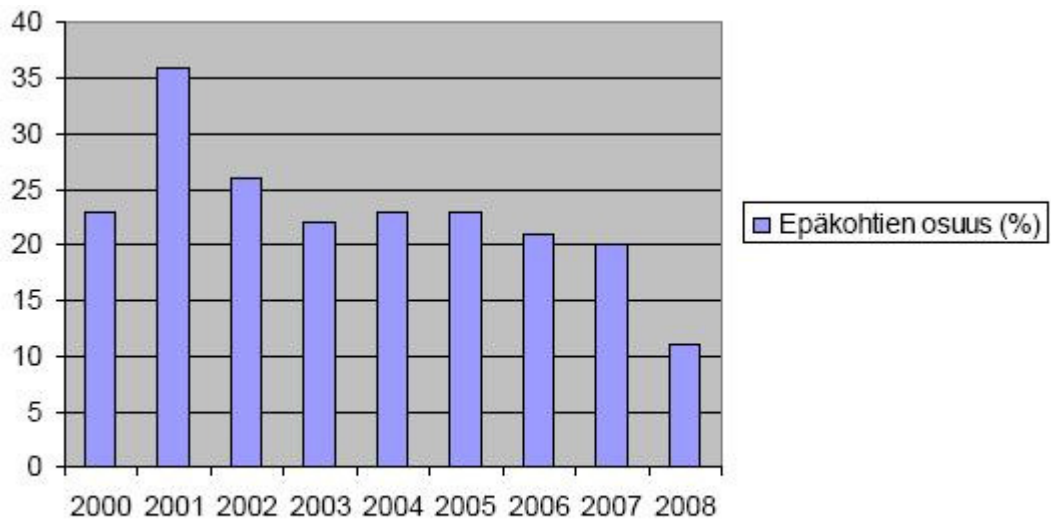
3 ELÄINKULJETUKSET

Tässä kappaleessa käsittelen eläinkuljetuksien nykytilannetta Suomessa sekä muualla Euroopassa. Vuonna 2007 sekä Suomessa, että Euroopassa tarkastetuista eläinkuljetuksista epäkohtia havaittiin kaiken kaikkiaan 20 % tarkastetuista kuljetuksista. Vuoden 2007 tulokset eivät merkittävästi poikkea aikaisempien vuosien tuloksista. Suomessa vuonna 2008 tarkastettujen eläinkuljetusten kohdalla tapahtui kehitystä. Tarkastetuista eläinkuljetuksista 11 prosentissa havaittiin epäkohtia. (Elintarviketurvallisuusvirasto 2007; Hänninen 2009.)

3.1 Eläinkuljetukset Suomessa

Vuonna 2008 Suomessa tarkastettiin 328 eläinkuljetusta, joista eläinsuojelullisia epäkohtia havaittiin 36 kuljetuksessa. Tarkastuksen suorittaa useimmissa tapauksissa paikallinen viranomainen, eli poliisi tai kunnaneläinlääkäri (Laki eläinten kuljetuksesta 2006). Suurin osa tarkastuksen yhteydessä ilmenneistä epäkohdista johtui puutteista lainsäädännön edellyttämässä asiakirjoissa. Toiseksi eniten epäkohtia havaittiin eläinten erottelussa ja taas kolmanneksin yleisimpiä epäkohtia olivat puutteet ajoneuvon kunnossa ja turvallisuudessa. Yhteensä rikkeitä oli 55 kappaletta. Luvussa on huomioitava, että osassa kuljetuksista havaittiin useampia rikkeitä samalla kertaa. Vuonna 2008 tarkastetuissa kuljetuksissa keskimääräinen eläinten kuljetusaika oli noin 4 tuntia. Pitkiä, eli yli 8 tuntia kestäviä, eläinkuljetuksia tarkastetuista oli 14. Tarkastuksissa todettiin yhteensä kolme epäkohtaa, jotka koskivat pitkille kuljetuksille asetettuja lisävaatimuksia. Vuoden 2008 tulos on kuitenkin aikaisempiin vuosiin verraten parantunut. Eläinkuljetusten tarkastuksia on Suomessa tehty vuodesta 1997 lähtien. Tarkastukset suoritetaan yleisimmin tien päällä tai teurastamoissa. (Hänninen 2009.) Taulukossa 1 on esitettyinä epäkohtien prosentuaalinen osuus tarkastuksista vuosina 2000–2008.

Taulukko 1 Suomessa tarkastettujen eläinkuljetusten epäkohtien prosentuaalinen osuus kaikista tarkastuksista vuosina 2000–2008 (Evira 2009)



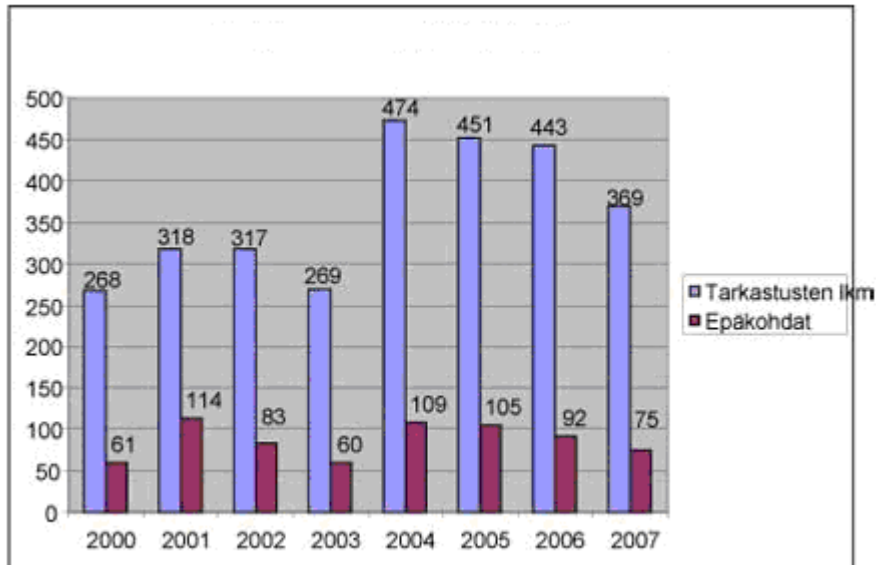
Taulukosta käy ilmi, että vuosia 2001 ja 2008 lukuun ottamatta, epäkohtien prosentuaalinen osuus on pysynyt lähellä 20 % kaikkiin tarkastuksiin nähden. Vuonna 2001 eläinsuojelullisia epäkohtia on ollut harvinaisen suuri osuus, eli 36 prosenttia, ja vuonna 2008 epäkohtien määrä on laskenut 11 prosenttiin kaikista tarkastuksista. Vuosina 2000–2008 eläinsuojeluviranomaiset ovat tarkastaneet 3200 eläinkuljetusta. Näistä kuljetuksista eläinsuojelullisia epäkohtia on havaittu 23 prosentissa. (Hänninen 2009.)

3.2 Eläinkuljetukset Euroopassa

Vuonna 2007 Euroopassa tarkastettiin 369 eläinkuljetusta, joista 74 kuljetuksessa eli joka viidennessä havaittiin eläinsuojelullisia epäkohtia. Yhteensä rikkeitä oli 99 kappaletta, sillä monissa kuljetuksissa havaittiin useampia rikkeitä samalla kertaa. Suurin osa tarkastuksista suoritettiin teurastamoissa kuorman purun yhteydessä. Tällaisia tarkastuksia oli yhteensä 341 kappaletta. Loput eli 28 tarkastusta ovat läänineläinlääkäreiden tekemiä tarkastuksia joko tien päällä tai kuljetuksen lähtöpaikassa. (Elintarviketurvallisuusvirasto 2007.)

Vuonna 2007 tarkastetuissa kuljetuksissa keskimääräinen kuljetusaika oli 4,5 tuntia ja 31 kuljetusta oli pitkiä eli yli 8 tuntia kestäviä kuljetuksia. Yhteensä kahdeksassa pitkien matkojen kuljetuksessa rikottiin lainsäädäntöä. Vuoden 2007 tarkastuksista 279 kuljetusta koski sika- ja nautakuljetuksia. Siipikarjakuljetuksia tarkastettiin 86 kappaletta ja loput 4 kappaletta olivat porokuljetuksia. Yhteensä eläimiä tarkastetuissa kuljetuksissa oli 490 942 kappaletta. Eniten epäkohtia havaittiin eläinkuljettajalupiin ja kuljetusasiakirjoihin liittyvissä vaatimuksissa. Tällaisia epäkohtia oli yhteensä 22 kuljetuksessa. Toiseksi eniten, eli yhteensä 21 epäkohtaa, havaittiin ajoneuvon kuntoon ja turvallisuuteen liittyvissä asioissa sekä eläinten tarkastus- ja hoitomahdollisuuksien puutteellisuuden liittyvissä asioissa. Seuraavaksi eniten epäkohtia esiintyi eläinten kuormaustiheyteen liittyen. Liian tiheään lastattuja eläimiä löytyi yhteensä 13 tapauksessa. Kymmenessä kuljetuksessa löydettiin eläimiä, jotka eivät olleet kuljetuskuntoisia ja yhdeksässä kuljetuksessa havaittiin eläinten hoidon sekä käsittelyn olevan puutteellista kuljetuksen aikana. Kahdeksan epäkohtaa havaittiin liittyen eläinten erotteluun, kytkemiseen ja kuljetustilassa olevaan irtotavaraan. Lisäksi ilmanvaihdossa ja säänsuojauksessa havaittiin epäkohtia viidessä kuljetuksessa ja kolmesta kuljetuksesta löytyi puutteita kuorman purkuun sekä lastaukseen liittyen. Vuoden 2007 tulokset eivät poikkea merkittävästi aiempien vuosien tuloksista. (Elintarviketurvallisuusvirasto 2007.) Taulukosta 2 ilmenee vuosien 2000–2007 aikana tehtyjen tarkastusten lukumäärä sekä myös epäkohtien määrä.

Taulukko 2 Euroopassa tehtyjen tarkastusten sekä epäkohtien määrä vuosina 2000–2007 (Evira 2008)



Taulukosta käy ilmi, että epäkohtien osuus kaikista tarkastuksista on pysynyt lähellä 20 prosenttia. Poikkeuksina tästä ovat vuodet 2001 ja 2002, jolloin epäkohtien osuus tarkastuksiin nähden on ollut korkeampi. Vuonna 2001 epäkohtia oli 36 prosenttia kaikista tarkastuksista ja taas vuonna 2002 vastaava prosentti oli 26.

Euroopan Unioni on parantanut lakejaan eläinten hyvinvoinnista ja suojelusta kuljetusten aikana. Lakien soveltamisesta ollaan silti huolissaan. (Euroopan parlamentti 2009.) Liian useassa tapauksessa eläimiä kuljetetaan kymmenien tuntien ajan, tuhansien kilometrien matkoja ahtaissa tiloissa loukkaantuneina, ilman ruokaa tai juomaa. Julkisuudessa paljon esillä olleet hevosten teuraskuljetukset ovat hyvä esimerkki tällaisesta. Hevosia kuljetetaan maihin, joissa hevosenlihasta maksetaan hyvin. Hevosten kohdemaina ovat yleisimmin Espanja tai Italia. Kuljetusmatkat venyvät liian pitkiksi ja EU-säädöksiä kierretään jatkuvasti. (Suomen Eläinsuojeluyhdistysten liitto ry 2009.) Tämän lisäksi hälyttävää on Euroopassa tehtyjen tarkastusten lukumäärä, joita oli vuonna 2007 369 eläinkuljetusta, kun taas vastaava luku vuonna 2008 Suomessa tehdyistä tarkastuksista oli 328 (Elintarviketurvallisuusvirasto 2007.)

4 ELÄINTEN KULJETTAMISEN VELVOLLISUUDET

Eläinten kuljetuksiin liittyen on säädetty laki (Laki eläintenkuljetuksesta 1996). Lakia sovelletaan elävien selkärankaisten eläinten ja joltain osin myös elävien selkärangattomien eläinten kuljetukseen. Lakia täydentää asetus, joka säätelee vain selkärankaisten eläinten kaupallisen toiminnan yhteydessä tapahtuvaa kuljetusta (Elintarviketurvallisuusvirasto). Asetuksessa olevia asioita ei siis sovelleta kuljetuksiin, joita ei suoriteta tulonhankkimistarkoituksessa. Myöskään yhtä eläintä koskevissa kuljetuksissa asetusta ei sovelleta, mikäli kuljetettavan eläimen mukana kulkee eläimestä huolehtiva henkilö. Asetus ei myöskään ole voimassa, mikäli matkan kokonaispituus lähtöpaikasta määränpäähän on enintään 50 kilometriä. (Asetus eläinten kuljetuksesta 1996.) Eläinten kuljetuksella tarkoitetaan maantie-, meri-, sisävesi-, rautatie- sekä ilmakuljetuksia. Kuljetukset tapahtuvat Suomessa tai Suomen ja jonkun toisen valtion alueella. (Elintarviketurvallisuusvirasto.) Lain tarkoituksena on suojella kuljetettavia eläimiä sairastumiselta ja vahingoittumiselta sekä kaikelta vältettävissä olevalta kivulta, tuskalta ja kärsimykseltä (Laki eläinten kuljetuksesta 2006). Kuljetuslainsäädäntöä on edellisen kerran uudistettu vuoden 2007 alussa (Elintarviketurvallisuusvirasto).

4.1 Kuljetuksen yleiset edellytykset

Kuljetuslainsäädännön mukaan kuljetusvälineen ja kuljetusolosuhteiden on oltava sellaiset, että eläimelle ei kuljetuksen aikana aiheudu tarpeetonta kipua, tuskaa tai kärsimystä. Tämän lisäksi eläintä täytyy suojella kuljetuksen aikana vahingoittumiselta ja sairastumiselta. Eläintä ei saa kuljettaa, mikäli kuljetuksesta voi aiheutua sille tarpeetonta kärsimystä. Mikäli eläin kuljetuksen aikana kuitenkin sairastuu tai vahingoittuu, on se vamman tai sairauden niin edellyttäessä erotettava muista ja sille on annettava myös ensiapua. Vahingoittunut eläin tulee hoitaa asianmukaisesti ja mikäli sen tila niin edellyttää, on se lopetettava tai teurastettavalla tavalla, joka ei aiheuta sille tarpeetonta kärsimystä. Eläimille on niiden lajista, iästä, kuljetusvälineestä, kuljetusolosuhteista sekä matkan kestoajasta riippuen annettava vettä, ravintoa ja lepoa tarpeellisin vä-

liajoin. Tarvittaessa eläin on lypsettävä matkan aikana. Eläinkuljetusasetuksessa vielä täydennetään, että ajoneuvoa, johon eläimet on kuormattu, tulee kuljettaa niin varovasti, että ne eivät vahingoitu epätasaisella tiellä, jarrutuksen takia tai ajoneuvon heilahtelusta johtuvan liikkeen vuoksi. Lisäksi tiine eläin, jonka on mahdollista synnyttää matkan aikana tai eläin, joka on synnyttänyt enintään 48 tuntia aikaisemmin, ei ole kuljetuskelpoinen. Sama koskee myös vastasyntyntä eläintä, jonka napa ei ole vielä parantunut. (Asetus eläinten kuljetuksesta 1996; Laki eläinten kuljetuksesta 2006.)

Kuljetuslainsäädännön mukaan sairasta tai vahingoittunutta eläintä ei saa kuljettaa. Asetuksen mukaan näin voidaan kuitenkin toimia siinä tapauksessa, jos eläin viedään lopetettavaksi, teurastettavaksi tai eläinlääkärin hoidettavaksi. Tässäkin kohtaa on muistettava, että eläimelle ei saa koitua käsittelystä tai kuljetuksesta lisäkärsimystä. Vakavasti sairaiden suurehkojen eläinten kuten hevosten tai nautaeläinten kuljetus voidaan suorittaa vain eläinlääkärin luvalla. Sairastunutta tai vahingoittunutta eläintä saadaan kuljettaa myös asianmukaisesti hyväksytyä tieteellistä tutkimusta varten. Aina sairasta, vahingoittunutta tai kantavaa eläintä kuljetettaessa on noudatettava erityistä varovaisuutta. (Asetus eläinten kuljetuksesta 1996.)

4.2 Kuljetusväline

Eläintä kuljettavan kuljetusvälineen on kuljetuslainsäädännön mukaan oltava riittävän tilava ja turvallinen. Eläimelle riittävä tila on sellainen, missä se voi seisoa luonnollisessa asennossa siten, ettei se telo itseään kuljetusvälineen kattoon, seiniin tai muihin kuljetusvälineessä oleviin eläimiin. Eläinkuljetusasetus täydentää lakia siten, että eläimen on voitava käydä kuljetuksen aikana myös makuulle. Lain mukaan kuljetusvälineen lattian ja seinien tulee olla eläimille sopivia materiaaleiltaan sekä rakenteiltaan. Niiden on kestettävä eläinten paino ja myös samalla estää eläimiä karkaamasta. Lattia ei saa olla liukas ja siinä tulee olla riittävä määrä kuiviketta eritteiden imeyttämiseksi. Asetus täydentää lakia siten, että kuljetusvälineen lattian ollessa rei'itetty, verkkopohjainen tai rakolattia, tulee reunojen olla sileitä sekä kooltaan sellaisia, että ne eivät voi vahingoittaa eläintä. Seinistä kuljetusasetuksen puolella lakia täydennetään

siten, että niissä ei saa olla ulokkeita tai eläimen kiinnityslaitteita, jotka voivat vahingoittaa eläintä. (Asetus eläinten kuljetuksesta 1996; Laki eläinten kuljetuksesta 2006).

Eläviä eläimiä kuljettavassa kuljetusvälineessä on oltava eläinlaji huomioon ottaen riittävä ilmatila. Tämän lisäksi ilmanvaihto tulee järjestää riittävällä määrällä ilmanvaihtoaukkoja tai vaihtoehtoisesti jollain muulla asianmukaisella ja luotettavalla tavalla. Ilmanvaihto tulee järjestää kuljetusolosuhteiden mukaan kuljetettavalle eläinlajille sopivaksi. Eläin ei saa kuljetuksen aikana kärsiä kuumuudesta, kylmyydestä, vedosta, liiallisesta kosteudesta, haitallisista kaasuisista, likaantumista tai eläimelle haitallisesta jatkuvasta melusta. Tämän lisäksi kuljetusvälineessä on tarvittaessa oltava karsinoita, väliseiniä tai puomeja eläinten erottamiseksi toisistaan tai eläinten tukemiseksi. Eläimet täytyy voida tarkastaa ja tarvittaessa myös hoitaa kuljetuksen aikana. Lisäksi kuljetusväline on voitava puhdistaa ja tarvittaessa desinfioida helposti. (Laki eläinten kuljetuksesta 2006.)

Kuljetuslain mukaan hevosia tai muita isoja eläimiä kuljettavassa maantiekuljetusvälineessä on oltava merkintä, joka kertoo kuljetusvälineen sisältävän eläimiä. Asetuksen mukaan vastaavasti vain sellainen kuljetuspäällys, josta ei voi nähdä sen sisältävän eläviä eläimiä, tulee merkitä. Sisällön merkinnän lisäksi täytyy myös merkitä eläinten pystyasento. Kuljetuslain mukaan eläimiä voidaan kuljettaa myös henkilöauton tavaratilassa. Tavaratilan tulee olla riittävän suuri kuljetettavalle eläimelle ja siitä on oltava riittävä avoin yhteys matkustajatiloihin. Umpinaisessa auton tavaratilassa voidaan kuljettaa vain selkärangattomia eläimiä, kuten matelijoita, kaloja tai sammakkoeläimiä. (Asetus eläinten kuljetuksesta 1996; Laki eläinten kuljetuksesta 2006.)

4.3 Kuljetuksesta vastaava henkilö

Eläinkuljetusasetuksessa määrätään, että eläinkuljetuksen mukana on oltava eläinkuljetuksesta vastaava henkilö. Näin voidaan varmistaa, että eläin saa tarvitsemaansa hoitoa kuljetuksen aikana. Kuljetuksesta vastaavana henkilönä voi toimia myös eläinkuljettaja, mikäli hän huolehtii myös hoitajan tehtävästä. Erillistä hoitajaa ei myöskään tarvita sellaisissa tilanteissa, joissa lähettäjän asiamies huolehtii eläimestä sopivissa pysähdyspaikoissa. Hoitajaa ei myöskään tarvita, jos eläintä kuljetetaan kuljetusvälineessä, jossa on asianmukainen ilmanvaihto sekä ruokaa ja juomaa kaksi kertaa arvioitua pitempää matkaa matkan kestoajaksi varten. Ruoan ja juotavan on oltava sellaisessa annostelulaitteessa tai kupissa, joka ei voi kaatua. Euroopan yhteisön ulkopuoliseen valtioon kuljetettaessa, tulee kuljetuksesta vastaavalla henkilöllä olla kuljetukseen ja siihen liittyvään eläinten käsittelyyn ja hoitoon tarvittava koulutus tai sitä vastaava käytännön kokemus. (Asetus eläinten kuljetuksesta 1996.)

Eläinkuljetuksesta vastaavan tehtäviin kuuluu huolehtia siitä, että eläinten kuljettaminen sekä hoito annetaan kuljetuksen aikana vain sellaiselle henkilölle, jolla on tarvittava koulutus tai käytännön kokemus kuljetettavasta eläimestä. Kuljetuksesta vastaava henkilö huolehtii siitä, että kuljetuksen vaatiessa reittisuunnitelmaa, se laaditaan ja sitä täydennetään asianmukaisesti. Reittisuunnitelma on laadittava kotieläiminä pidettävien karioeläinten, nautojen, lampaiden, vuohien ja sikojen yli 8 tuntia kestäväälle kuljetukselle Suomen ja jonkun muun valtion välillä. Reittisuunnitelma on laadittava koko matkaa varten. Kuljetuksesta vastaavan henkilön vastuulle kuuluu myös, että eläimet kuljetetaan määränpäähän viivytyksettä ja että ne on matkan aikana ruokittu, juotettu ja tarvittaessa lypsetty asianmukaisesti. Näistä toimenpiteistä tulee myös tarvittaessa olla merkintä reittisuunnitelmassa. Lisäksi kuljetuksesta vastaava henkilö huolehtii, että kuljetuksen kokonaiskestoajaksi ei ylitä enimmäiskestoajoja tai eläinten lepoa koskevia aikarajoja. (Asetus eläinten kuljetuksesta 1996.)

4.4 Kuormaaminen ja kuorman purkaminen

Mikäli tilanne niin vaatii, tulee kuormaamiseen ja kuorman purkamiseen käyttää sopivia laitteita tai välineitä. Nämä voivat olla esimerkiksi siltoja, rampeja tai lastaushissejä. Kuorman lastaukseen ja purkuun käytettävien laitteiden on myös oltava sellaisia, että ne eivät vahingoita eläimiä. Tarvittaessa ne on varustettava suojakaitein. Kuljetusasetus täydentää lakia siten, että teurastamoissa, teurastuspaikoissa ja muissa vastaavissa paikoissa, joissa eläimiä kuormataan ja puretaan suuria määriä, tulee toimintaa helpottaa sopivin järjestelyin. Lisäksi kuormaamiseen ja kuorman purkamiseen käytettävien laitteiden ja välineiden jäätyksen estämiseen ei saa käyttää eläimelle myrkyllisiä tai vaarallisia aineita. (Asetus eläinten kuljetuksesta 1996; Laki eläinten kuljetuksesta 2006.)

Kuormaaminen kuljetusvälineeseen tulee kuljetuslain mukaan hoitaa siten, että eläimet eivät puristu toisiaan vasten taikka likaa ja vahingoita toisiaan. Eri lajien edustajat on erotettava kuljetusvälineessä toisistaan. Myös saman lajin edustajat on erotettava toisistaan, mikäli kuljetetaan eri-ikäisiä, huomattavan erikokoisia tai toisiinsa vihamielisesti suhtautuvia eläimiä. Lisäksi sukukypsät eri sukupuolta olevat eläimet on erotettava toisistaan. Sopivissa ryhmissä yhteen kasvatettuja eläimiä ei tarvitse erottaa toisistaan. Jossain tapauksissa on suotavaakin, että eläimet kuljetetaan yhdessä. Tällaisia tapauksia ovat esimerkiksi naaraseläimet ja niistä riippuvaiset jälkeläiset tai sitten seuraeläimet, joille erottaminen aiheuttaisi turhaa levottomuutta. Kuljetusasetuksessa kehoitetaan edellä mainittujen lisäksi pitämään sairaat ja vahingoittuneet eläimet erillään muista. Lisäksi täysikasvuisten siitoskarjut, orihevokset ja muut toisiinsa luonnostaan vihamielisesti suhtautuvat eläimet on ehdottomasti erotettava toisistaan. (Asetus eläinten kuljetuksesta 1996; Laki eläinten kuljetuksesta 2006.)

Eläin voidaan kuljetuksen aikana pitää kytkettynä. Kytkemiseen käytettävän köyden tai muun siteen on oltava turvallinen, sopivan mittainen sekä niin vahva, että se ei katkea matkan aikana. Asetuksessa täydennetään lakia siten, että siteen on oltava sovitettava ja säädettävä siten, että eläin ei voi kuljetuksen aikana vahingoittua, kuten kuristua. Sarvista tai nenärenkaasta kytkeminen on myös kiellettyä. Lain mukaan eläintä, jonka jalat on sidottu yhteen, ei saa kul-

jettaa. Asetuksen puolella jalkojen sitominen on myös kiellettyä. Poikkeuksina tästä sellaiset tilanteet, joissa eläimen sairauden tai vaikean käsiteltävyyden vuoksi jalkojen sitominen on välttämätöntä. (Asetus eläinten kuljetuksesta 1996; Laki eläinten kuljetuksesta 2006.)

Eläimiä ei saa tarpeettomasti pelotella tai kiihdyttää niitä kuormattaessa, kuljettaessa tai kuormaa purettaessa. Käsitteilyn tulee olla kaikin puolin rauhallista ja sellaista, että eläimelle ei aiheudu tarpeetonta kipua, tuskaa tai kärsimystä. Eläintä ei saa riiputtaa mekaanisin välinein eikä niitä saa nostaa tai raahata jaloista, hännästä, turkista, korvista, sarvista tai suoraan päästä vetäen. Asetuksessa lisätään, että eläintä käsiteltäessä on pyrittävä käyttämään hyväksi niiden lajinomaista käyttäytymistä kuten laumavaistoa. Lisäksi sähköpiiskaa saa käyttää vain, jos se on ehdottoman välttämätöntä. (Asetus eläinten kuljetuksesta 1996; Laki eläinten kuljetuksesta 2006.)

Kuljetuslaki määrittää myös määräykset kuljetuspäällysten ja muun kuorman sijoitteluun ja kiinnittämiseen. Kuljetuspäällyksillä tarkoitetaan esimerkiksi kontteja tai häkkejä, joita voidaan käyttää eläintenkuljetuksessa. Kuljetuspäällykset on kiinnitettävä kuljetuksen ajaksi niin, etteivät ne pääse siirtymään paikoiltaan. Lisäksi ne on sijoitettava siten, että jokainen eläin saa riittävästi ilmaa ja että eläimet eivät pääse likaamaan toisiaan. Käsiteltäessä ja kuljettaessa kuljetuspäällykset on pidettävä pystyasennossa. Kuljetuspäällyks ei myöskään saa olla alttiina heilahteluille, tärähtelyille tai tärinälle. Muun kuorman sijoitteluun liittyen löytyy kuljetusasetuksen puolelta lisäohjeita. Muu kuorma on sijoitettava ja kiinnitettävä kuljetusvälineessä siten, ettei se voi vahingoittaa eläintä, ja lisäksi eläimen hyvinvoinnin vaarantavaa tavaraa ei saa kuljettaa elävien eläinten kanssa. (Asetus eläinten kuljetuksesta 1996; Laki eläinten kuljetuksesta 2006.)

4.5 Eläinkuljetusta seuraavat asiakirjat

Eläinkuljetusasetuksessa määrätään muutamia asiakirjoja, joiden tulee eläinkuljetuksissa olla siellä missä eläin on. Näitä asiakirjoja ovat rahtikirja, eläinten yksilöinti sekä reittisuunnitelma. Rahtikirja ja eläintenyksilöinti asiakirjat on esitelty tässä osiossa, mutta reittisuunnitelmasta löytyy jäljempänä oma lukunsa 4.6. (Asetus eläinten kuljetuksesta 1996.)

Rahtikirja on lähettäjän ja rahdinkuljettajan välinen kuljetussopimus. Maantielikenteessä, laivaliikenteessä, rautatieliikenteessä sekä lentoliikenteessä on jokaisella oma rahtikirjansa. Kansainvälisessä maantieliikenteessä autorahdikirja CMR, kotimaisessa maantieliikenteessä rahtikirja, laivaliikenteessä Liner Waybill LWB, rautatieliikenteessä rautatierahdikirja CIM ja lentoliikenteessä lentorahdikirja AWB. Autorahdikirjasta on laadittava vähintään kolme kappaletta: lähettäjän, rahdinkuljettajan sekä vastaanottajan kappaleet. Rahtikirjassa määritellään lähettäjä lähtöpaikkoineen, vastaanottaja toimitusosoitteineen, rahdinkuljettaja, rahdinsisältö sekä toimitusehdot. Lisäksi rahtikirjassa on lähettäjän sekä rahdinkuljettajan allekirjoitukset. Kotimaanliikenteen autorahdikirjassa ei välttämättä tarvitse olla kummankin osapuolen allekirjoitusta. Vastuu rahtikirjassa annettujen tietojen paikkansapitävyydestä on lähettäjällä. Merirahdikirjasta laaditaan vain yksi kappale, ja tämä alkuperäinen merirahdikirja kulkee tavaran mukana. Merirahdikirjassa määritetään laivaaja, vastaanottaja, alus, lähtösatama, määräsatama ja rahdinsisältö. Rautatierahdikirjasta on olemassa aina kaksi kappaletta: alkuperäinen sekä sen kaksoiskappale. Alkuperäinen rahtikirja seuraa tavarakuljetusta ja kaksoiskappaleen saa aina lähettäjä. Rahtikirjan kaksoiskappaleen haltijalla on oikeus muuttaa kuljetussopimusta kuljetuksen aikana. Rautatierahdikirjassa on myös lähettäjä, vastaanottaja, lähtöasema sekä määräasema. Lisäksi siellä määritetään tavaran sisältö sekä vauvu, jossa tavara sijaitsee. Lentorahdikirja kirjoitetaan useimmiten 12 kappaleena. Kolme ensimmäistä kappaletta on alkuperäiskappaleita ja muut jäljennöksiä. Yksi lentorahdikirjan alkuperäisosa jää lähettäjälle, yksi seuraa tavaraa ja jää lentoyhtiölle, joka luovuttaa tavaran sekä viimeinen alkuperäisrahtikirja myös seuraa lähetystä, mutta se luovutetaan vastaanottajalle. Muut rahtikirjan

jäljennösosat käytetään liikenne- ja tullitarkoituksiin sekä muihin tarkoituksiin. Lähettäjällä on oikeus muuttaa kuljetussopimusta. Muutoksen hakijan on näytettävä asianomaisen lentoyhtiön toimistossa alkuperäinen lähettäjän rahtikirja. Lentorahtikirjasta käy ilmi tavarán lähettäjä, vastaanottaja, lähtöpaikka, määräpaikka sekä tavarán sisältö. (Hörkkö, Koskinen, Matsson, Ollikainen, Reinikainen & Werdermann. 2005, 305-312.)

Rahtikirjan lisäksi eläinkuljetuksen mukana on oltava eläinten yksilöintiä koskeva asiakirja. Eläinten yksilöinnistä tulee käydä ilmi eläinten alkuperä sekä omistaja ja haltija. Lisäksi asiakirjasta on käytävä ilmi kuljetuksen lähtöpaikka ja määränpää sekä kuljetuksen lähtöpäivä ja – aika. Asiakirjaa on säilytettävä eläinlajista riippuen siten, kun asianomainen ministeriö säättää. Niin vaadittaessa asiakirja on esitettävä eläinsuojelulaissa tarkoitetuille valvontaviranomaisille. (Asetus eläinten kuljetuksesta 1996.)

4.6 Reittisuunnitelma

Reittisuunnitelma on laadittava kaikista kotieläiminä pidettävien karioeläinten, nautojen, lampaiden, vuohien sekä sikojen yli kahdeksan tuntia kestävästä kuljetuksista Suomesta johonkin muuhun valtioon. Reittisuunnitelma on laadittava koko matkaa varten. Reittisuunnitelmaa on matkan aikana säilytettävä terveystodistuksen liitteenä ja se on pyydettyessä esitettävä eläinsuojelulaissa tarkoitetuille valvontaviranomaisille. Kuljetuksen päätyttyä tulee alkuperäinen reittisuunnitelma toimittaa lähtöpaikan virkaeläinlääkärille. Reittisuunnitelmasta on otettava kopio, jota tulee säilyttää vähintään vuoden ajan matkan päättymisen jälkeen. (Asetus eläinten kuljetuksesta 1996.) Reittisuunnitelman kopion säilytyksestä vastaa eläinkuljettaja ja lisäksi eläinkuljetuksen määräpaikassa vastaavien henkilöiden on säilytettävä alkuperäistä reittisuunnitelmaa. Alkuperäistä reittisuunnitelmaa on säilytettävä vähintään kolmen vuoden ajan määräpaikkaan saapumisesta lukien. (Elintarviketurvallisuusvirasto.)

Reittisuunnitelma on siis laadittava kaikista yli 8 tuntia kestävästä kuljetuksista Suomesta johonkin toiseen valtioon. Tämä kahdeksan tunnin enimmäiskesto-

aika ei kuitenkaan koske lentokuljetuksia, vaan ainoastaan maantie-, rautatie- sekä merikuljetuksia. Matkan enimmäiskestoajaa voidaan maantiekuljetuksissa pidentää, mikäli kuljetuksessa käytetty kuljetusväline täyttää kuljetusvälineelle asetetut lisävaatimukset ja eläimet saavat matkan aikana levätä syödä sekä juoda riittävästi. (Asetus eläinten kuljetuksesta 1996.)

Enimmäiskestoajan pidentäminen on myös riippuvainen kuljetettavasta eläinlajista. Vieroittamattomia tai maitoruokinnassa olevia vasikoita, karitsoja, kilejä, varsoja tai porsaita saa kuljettaa ilman lepojaksoa enintään yhdeksän tunnin ajan. Tämän jälkeen eläinten on saatava levätä vähintään yhden tunnin ajan. Levon aikana eläimet on juotettava ja tarvittaessa ruokittava. Lepojakson jälkeen voidaan eläimiä kuljettaa enintään yhdeksän tunnin ajan. (Asetus eläinten kuljetuksesta 1996.)

Sikoja voidaan kuljettaa ilman lepojaksoa 24 tunnin ajan. Matkan aikana niille on jatkuvasti oltava tarjolla juomavettä ja tarvittaessa ne on ruokittava. Kavioeläinten, lukuun ottamatta hevosten, kohdalla pätee samat säännöt kuin sikojenkin kohdalla. Muita tässä luvussa tarkoitettuja eläimiä voidaan taas kuljettaa yhtäjaksoisesti enintään 14 tunnin ajan. Tämän jälkeen niiden täytyy saada levätä vähintään tunnin ajan. Samalla tavalla kuin varsat, vasikat, kilit, porsaat sekä karitsat on muutkin eläimet levon aikana juotettava ja tarvittaessa ruokittava. Levon jälkeen kuljetusta voidaan jatkaa enintään 14 tunnin ajan. Maantiekuljetuksissa lepotaukoja seuraavan kuljetuksen enimmäisajan jälkeen eläinten tulee saada levätä ennen uudelleenkuormausta vähintään 24 tunnin ajan. Matkan enimmäiskestoajaa voidaan maantiekuljetuksissa pidentää myös, mikäli se on eläimen edun mukaista. Tällaisia tapauksia ovat esimerkiksi tilanteet, joissa matkan määränpää on lähellä matkan enimmäiskestoajan täytyessä. (Asetus eläinten kuljetuksesta 1996.)

Matkan kestoaikaa voidaan pidentää meri- ja rautatiekuljetuksessa, mikäli kuljetusväline täyttää yli kahdeksan tuntia kestävien meri- ja rautatiekuljetusvälineiden erityisvaatimukset. Merikuljetusten kohdalla tulee noudattaa samoja säännöksiä kuin maantiekuljetuksissakin, lukuun ottamatta enimmäiskestoaikaa tai lepojaksuja. Rautatiekuljetuksissa tulee myös noudattaa samoja säännöksiä kuin maantiekuljetuksissa, mutta siellä ei oteta huomioon lepojaksuja. Euroopan unionin sisällä tapahtuvien säännöllisesti liikennöityjen linjojen merikuljetuksissa, joissa kuljetusväline kuormataan suoraan laivaan eläimiä kuormasta purkamatta, tulee eläimet määräsatomassa tai sen välittömässä läheisyydessä purkaa kuljetusvälineestä ja niiden on saatava levätä vähintään 12 tunnin ajan. Lepoaikaa ei kuitenkaan tarvita, mikäli laivamatka on niin lyhyt, että se kestää alle 8 tuntia. (Asetus eläinten kuljetuksesta 1996.)

4.7 Luvat sekä hyväksymis- ja pätevyystodistukset

Lainsäädäntö edellyttää eläinkuljetuslupaa kaupallisissa eläinkuljetuksissa. Tätä lupaa ei kuitenkaan tarvita, mikäli hakija kuljettaa eläimiä enintään 50 kilometrin matkan lähtöpaikasta määräpaikkaan. Myöskään kuljetukset, joita kasvattajat tekevät omilla maatalousajoneuvoillaan tai kuljetusvälineillään eivät tarvitse eläinkuljetuslupaa. Tällaisia kuljetuksia voi olla esimerkiksi eläinten siirto laitumelta toiselle. Lupa anotaan elinkeino-, liikenne- ja ympäristökeskukselta. Elinkeino-, liikenne- ja ympäristökeskuksena on se keskus, joka sijaitsee hakijan kotipaikassa. Mikäli hakija on ulkomaalainen, on kotipaikka se, minne hakija on sijoittunut. Lupa on kerrallaan voimassa viisi vuotta myöntämispäivästä lukien. (Elintarviketurvallisuusvirasto.) Kaikissa lupahakemuksissa on ilmoitettava hakijan nimi tai toiminimi, osoite ja kotipaikka sekä muut yhteystiedot (Laki eläinten kuljetuksesta 2006).

Eläinkuljetusluvut on jaettu kahtia. Luvat ovat lyhyiden alle kahdeksan tuntia kestävien kuljetusten lupa ja pitkien yli kahdeksan tuntia kestävien kuljetusten lupa. Lyhyttä eläinkuljetuslupaa hakiessa hakijan on osoitettava, että hänellä on riittävät ja asianmukaiset laitteet, toimintamenettelyt sekä henkilökunta.

Henkilökunnalla tulee kuljettajan pätevyystodistusten lisäksi olla voimassa olevat hoitajien pätevyystodistukset hevos-, nauta-, lammas-, vuohi- sekä siipikarjan osalta. Lisäksi muiden eläinlajien kohdalla tulee olla koulutukseen osallistumistodistukset. Edellä mainittujen lisäksi elinkeino-, liikenne- ja ympäristökeskuksen on selvitettävä lupaa myöntäessään, ettei hakija tai hänen edustajansa ole syylistynyt eläinsuojelulainsäädännön rikkomiseen hakupäivää edeltävänä kolmena vuonna. Pitkien kuljetusten lupahakemukseen on edellä mainittujen lisäksi toimitettava muitakin asiakirjoja. Näitä asiakirjoja ovat voimassa olevat hyväksymistodistukset maantiekuljetusvälineistä, joita aiotaan käyttää kuljetuksissa. Jos tällaista hyväksymistodistusta ei ole, tulee kuljetusvälineen tarkistuksesta toimittaa pyyntö elinkeino-, liikenne- ja ympäristökeskukselle. Lisäksi pitkien matkojen lupaan on toimitettava valmiussuunnitelmat hätätilanteita varten sekä tiedot menettelyistä, joilla eläinkuljettajat voivat pitää kirjaa vastuullaan olevien ajoneuvojen liikkeistä. (Elintarviketurvallisuusvirasto.)

Mikäli hakija täyttää eläinkuljetusasetuksessa asetettavat vaatimukset, elinkeino-, liikenne- ja ympäristökeskus myöntää eläinkuljetusluvan. Jos vaatimukset taas eivät täyty, voidaan lupa evätä. Lupa voidaan peruuttaa, jos eläinkuljettaja rikkoo olennaisella tavalla eläintenkuljetusta koskevaa lainsäädäntöä. Lisäksi lupa voidaan peruuttaa, mikäli eläinten kuljetus ei enää täytä luvan myöntämien edellytyksiä eikä epäkohtia edes yritetä korjata valvontaviranomaisen asettamassa ajassa. Eläinkuljetusasetus täydentää lakia siten, että mikäli kuljetusvälineisiin, kuljetuksesta vastaaviin henkilöihin tai muihin lupaa koskeviin edellytyksiin tulee muutoksia, on niistä ilmoitettava viipymättä luvan myöntäneelle elinkeino-, liikenne- ja ympäristökeskukselle. (Asetus eläinten kuljetuksesta 1996; Laki eläinten kuljetuksesta 2006.)

Maantiekuljetusvälineiden hyväksymistodistusta vaaditaan kaupallisista pitkien matkojen eläinkuljetuksista. Hyväksymistodistus haetaan siltä elinkeino-, liikenne- ja ympäristökeskukselta, joka on myöntänyt itse luvan. Eläinkuljetusasetuksen edellyttämän tarkastuksen suorittaa joko elinkeino-, liikenne- ja ympäristökeskus, tai elinkeino-, liikenne- ja ympäristökeskuksen määräämä virkaeläinlääkäri. Hyväksymistodistus myönnetään kuljetusvälineelle, mikäli se täyttää eläinkuljetusasetuksen edellyttämät vaatimukset. Todistus evätään, mikäli kul-

jetusväline ei täytä sille asetettuja vaatimuksia. Elinkeino-, liikenne- ja ympäristökeskuksella on oikeus peruuttaa hyväksymistodistus, mikäli kuljetusväline ei enää täytä tarvittavia vaatimuksia ja todistuksen haltija ei korjaa epäkohtia valvontaviranomaisen asettamassa määräajassa. Mikäli kuljetusvälineessä oleva puute on sellainen, että se välittömästi vaarantaa kuljetettavien eläinten hyvinvoinnin, voidaan hyväksymistodistus peruuttaa välittömästi. (Laki eläinten kuljetuksesta 2006.)

Karja-aluksen hyväksymistodistusta haetaan Merenkululaitokselta. Hyväksymistodistus myönnetään, mikäli karja-alus täyttää eläinkuljetusasetuksessa asetettavat vaatimukset. Myös karja-aluksen todistus voidaan peruuttaa, jos alus ei enää täytä säädettyjä vaatimuksia tai jos niitä ei korjata Merenkululaitoksen tai valvontaviranomaisen asettamassa kohtuullisessa määräajassa. Todistus voidaan peruuttaa välittömästi, mikäli aluksessa oleva puute välittömästi vaarantaa kuljetettavien eläinten hyvinvoinnin. Hyväksymistodistukseen sisältyvät tiedot tai tieto hyväksymistodistuksen peruuttamisesta on viipymättä toimitettava Elintarviketurvallisuusvirastolle Merenkululaitoksen toimesta. Elintarviketurvallisuusvirasto antaa hyväksymistodistukselle tunnistenumeron. (Laki eläinten kuljetuksesta 2006.)

Tarkastusaseman hyväksymistodistusta haetaan sen läänin elinkeino-, liikenne- ja ympäristökeskukselta, jonka alueella tarkastusasema sijaitsee. Tarkastusasemalla tarkoitetaan paikkaa, jossa eläimiä tarkastetaan. Tällaisia paikkoja voi sijaita esimerkiksi rajanylityspaikoilla tai teurastamoiden yhteydessä. Elinkeino-, liikenne- ja ympäristökeskus myöntää luvan, mikäli tarkastusasema ja siellä harjoitettava toiminta täyttää tarkastusasema-asetuksessa säädetyt vaatimukset. Lupa voidaan peruuttaa, jos toiminnanharjoittajan toiminta ei enää täytä hyväksymisen edellytyksiä eikä toiminnanharjoittaja korjaa epäkohtia valvontaviranomaisen asettamassa kohtuullisessa ajassa. (Laki eläinten kuljetuksesta 2006.)

4.8 Viranomaiset ja niiden tehtävät

Eläinkuljetuslain toteutumista valvoo monet eri viranomaiset. Viranomaisia ovat maa ja metsätalousministeriö, elintarviketurvallisuusvirasto, elinkeino-, liikenne- ja ympäristökeskus eli ELY, paikalliset viranomaiset sekä tarkastuseläinlääkäri ja rajaeläinlääkäri. Maa- ja metsätalousministeriö toimii eläinkuljetuksiin liittyen ylimpänä virkamiehenä. Ministeriön tehtävä on valvoa eläinkuljetuslain ja eläinkuljetusasetuksen säännösten täytäntöönpanoa sekä noudattamista. Elintarviketurvallisuusviraston tehtävänä on myös valvoa ja ohjata eläinkuljetuslain ja eläinkuljetusasetuksen nojalla annettujen säännösten täytäntöönpanoa ja noudattamista. Toisin kuin maa- ja metsätalousministeriö, elintarviketurvallisuusvirasto tekee tätä keskushallinnon viranomaisena. Elinkeino-, liikenne- ja ympäristökeskus, lyhennettynä ELY, valvoo eläinkuljetusasetuksen ja eläinkuljetuslain toteutumista omalla alueellaan. ELY:t ovat myös tarkastava toimivaltainen viranomaisen karja-aluksien sekä tarkastusasemien kohdalla. Elinkeino-, liikenne- ja ympäristökeskuksen toiminnasta vastasi ennen vuotta 2010 lääninhallitus. (Laki eläinten kuljetuksesta 2006.)

Paikallisia viranomaisia ovat kunnaneläinlääkäri sekä poliisit. Kunnaneläinlääkäri ja poliisit valvovat eläinkuljetuslain säännösten noudattamista omalla toimialueellaan. Tarkastuseläinlääkäri valvoo lain ja asetuksen säännösten noudattamista tarkastusasemien alueella. Rajaeläinlääkäri taas valvoo lain ja asetuksen noudattamista rajanylityspaikan, maastapoistumispaikan tai eläinlääkinnällisen rajatarkastusaseman alueella. (Laki eläinten kuljetuksesta 2006.)

4.9 Valvonta

Valvontaviranomaisilla on oikeus suorittaa tarkastus, jos on aihetta epäillä, että eläintä kuljetetaan eläinkuljetuslain tai eläinkuljetusasetuksen vastaisesti. Poliisilla, tarkastuseläinlääkärillä sekä rajaeläinlääkärillä on oikeus suorittaa tarkastus ilman epäilyjäkin. Tarkastuseläinlääkärillä tarkastus oikeus on kuitenkin vain tarkastusasemien alueella ja rajaeläinlääkärillä tarkastusoikeus on vain rajanylityspaikalla, maastapoistumispaikalla tai eläinlääkinnällisen rajatarkastusaseman alueella. Tarkastukset on suoritettava niin, ettei niistä aiheudu tarpeetonta haittaa eläimelle tai eläinkuljetukselle. Tarkastuksen suorittajalla on oikeus päästä tiloihin, jossa eläintä kuljetetaan. Lisäksi tarkastuksen suorittajalla on oikeus ottaa tarvittavia näytteitä tarkastusta varten korvauksetta. Valvontaviranomainen voi tarkastaa eläimen, sen kuljetusvälineen, varusteet, välineet sekä eläimelle tarkoitettun ruoan ja juotavan. Myös eläinkuljetusasetuksen vaatimat asiakirjat voidaan tarkastaa tarkastuksen yhteydessä. Eläinten kuljetuksessa osallisina henkilöillä on velvollisuus antaa tarkastuksen suorittajalle tarvittavat tiedot sekä asiakirjat. (Laki eläinten kuljetuksesta 2006.)

4.10 Seuraamukset

Mikäli tarkastuksen yhteydessä huomataan epäkohtia, tulee tarkastuksen suorittajan neuvon pyrkiä edistämään eläinten hyvinvointia ja myös vaikuttaa siihen, että tarkastuksessa ilmenneet lievät eläinsuojelulliset epäkohdat korjataan. Valvontaviranomaisella on myös oikeus kieltää eläimiä kuljettavaa henkilöä jatkamasta tai toistamasta säännösten vastaista menettelyä. Epäkohdasta riippuen valvontaviranomainen voi määrätä eläimiä kuljettavan henkilön täyttämään velvollisuutensa riittävässä määräajassa. Vakavammissa eläinkuljetuslaki rikkomuksissa valvontaviranomainen voi välittömästi määrätä eläimet palautettavaksi suorinta tietä lähtöpaikkaan tai vaihtoehtoisesti määräpaikkaan. Myös kuljetusväline voidaan määrätä korjattavaksi, mikäli siitä ei koidu eläimille välitöntä vahingoittumisen vaaraa. Pahimmissa tapauksissa valvontaviran-

omainen voi lopettaa eläimen. Pahimpina tapauksina tarkoitetaan tilanteita, joissa eläimen hengissä pitäminen on ilmeistä julmuutta sitä kohtaan. Elinkeino-, liikenne- ja ympäristökeskus voi tehostaa määräystä tai kieltoa uhkasakolla. Elinkeino-, liikenne- ja ympäristökeskus voi myös uhata, että tekemättä jätetty toimenpide teetetään laiminlyöjän kustannuksella. (Laki eläinten kuljetuksesta 2006.)

4.11 Eläinkuljettajarekisteri

Eläinkuljetusten valvonnan helpottamiseksi, elintarviketurvallisuusvirasto pitää valtakunnallista eläinkuljettajarekisteriä. Rekisteriin merkitään eläinkuljettajan nimi tai toiminimi, Y-tunnus, osoite sekä muut tarvittavat yhteystiedot. Lisäksi rekisteristä löytyy eläinkuljettajaluvan numero, kuljetettavia eläinlajeja tai kuljetusmuotoa koskevat rajoitukset sekä luvan myöntänyt elinkeino-, liikenne- ja ympäristökeskus yhteystietoineen. Myös kuljettajan tai hoitajan pätevyystodistukset, maantiekuljetusvälineen tai karja-aluksen hyväksymistodistukset sekä kuljetusvälineiden yksilöintiin tarvittavat tiedot tarvitaan eläinkuljetusrekisteriin. Maa- ja metsätalousministeriöllä, elintarviketurvallisuusvirastolla sekä valvontaviranomaisella on oikeus saada tietoja eläinkuljetusrekisteristä. Myös Euroopan unionin jäsenvaltioiden toimivaltaisilla viranomaisilla on oikeus saada tietoa eläinkuljetusrekisteristä, mikäli niitä tarvitaan eläinkuljetusten valvomiseen. (Laki eläinten kuljetuksesta 2006.)

4.12 Vienti ja tuonti yhteisön ulkopuolisiin maihin

Eläinkuljetusasetuksen mukaan eläinten kuljetus yhteisön ulkopuolisesta valtiosta Suomeen tai Suomen alueen kautta on sallittua vain, jos eläinkuljettaja on kirjallisesti lupautunut noudattamaan määräyksiä ja säännöksiä, jotka koskevat eläinkuljetuslakia. Tällaisista kuljetuksista on lisäksi laadittava reittisuunnitelma. Vastuu kuljetuksen tarkastamisesta on rajaeläinlääkärillä. Rajaeläinlääkäriin tulee tarkastaa eläinten hyvinvointi sekä tarvittavat asiakirjat ennen matkan jatkamista. Kuljetusasetuksessa on määräyksiä kotieläiminä pidettävien kavioiden, nautojen, lampaiden, vuohien sekä sikojen kuljetuksesta Euroopan yhteisön ulkopuolelle. Kuljetuksen kestäessä yli kahdeksan tuntia, tulee rajanylityspaikan tai vaihtoehtoisesti maastapoistumispaikan virkaeläinlääkäriin tarkastaa eläimet ja todettava niiden olevan matkan jatkumisen edellyttämässä kunnossa. Tarkastuksen yhteydessä virkaeläinlääkäriin on tehtävä reittisuunnitelmaan asianmukainen leimaus ja allekirjoitus. (Asetus eläinten kuljetuksesta 1996.)

5 POHDINTA

Kotieläiminä elävien eläinten kuljetuksessa tapahtuu harvoin eläinsuojelullisia rikkeitä. Kotieläimiä arvostetaan teuraseläimiä enemmän ja tällaisissa kuljetuksissa rikkeet johtuvat useimmiten yleisestä tietämättömyydestä tai inhimillisistä erehdyksistä. Kaupallisen toiminnan yhteydessä tapahtuvien kuljetuksien, eli useimmiten teuraskuljetusten kohdalla tilanne on ikävä kyllä toisenlainen. Tulonhankkimistarkoituksessa tapahtuvien kuljetusten kohdalla näkyy hyvin ihmisten ahneus. Eläinten hyvinvointi on usein toissijaista. Onneksi tässäkin asiassa on menty parempaan suuntaan vuosien saatossa. Valvonta on lisääntynyt ja kuljetuslainsäädäntöä on uudistettu vuonna 2007.

Epäkohtia ja rikkeitä esiintyy silti vielä liian paljon. Vuonna 2008 Suomessa tarkastettiin 328 eläinkuljetusta ja 36 kuljetuksessa havaittiin eläinkuljetuslain rikkomuksia (Hänninen 2009). Valvonta on melko riittävää, kun ajatellaan mikä kokoinen maa Suomi on. Vuonna 2007 Euroopassa tarkastettujen kuljetusten kohdalla vastaava luku oli 369 tarkastettua kuljetusta ja epäkohtia löydettiin 74 kuljetuksessa (Hänninen 2009). Luku tarkoittaa sitä, että noin viidennes tarkastetuista kuljetuksista oli jollain tavalla eläinkuljetuslain vastaisia. Tämä luku on mielestäni hälyttävän korkea.

Toinen asia, jossa olisi mielestäni parannettavaa, on Euroopassa tehtyjen tarkastusten lukumäärä. Suomessa pelkästään on vuonna 2008 tehty tarkastuksia yhtä paljon kuin Euroopassa yhteensä on tarkastettu vuonna 2007. Valvonnan lisääminen kaikkialla olisi mielestäni yksi tärkeimmistä asioista, jotta eläinten kuljetuksen aikaisia olosuhteita voidaan parantaa.

Eläinsuojelulaki on vuodelta 1996. Sittemmin lakiin on tehty muutoksia, mutta kuitenkin se on mielestäni puutteellinen. Laissa esimerkiksi sanotaan, että eläimellä tulee, eläinlaji huomioon ottaen, olla riittävästi juotavaa ja ravintoa. Eläimen juomakupin sijoittelulle on jopa tarkat ohjeet, mutta missään ei kerrota, mikä on eläimelle riittävä määrä ravintoa tai juotavaa. Luulen, että juomakupin tai ruokakupin sijoittelu on eläimen mielestä toisarvoista ja tärkeintä on, että juotavaa ja ravintoa on saatavilla. Lisäksi eläinsuojelulaissa todetaan, että

eläinlääkinnällisiä toimenpiteitä saa suorittaa vain eläinlääkäri. Kuitenkin heti perään lisätään, että toimenpiteen saa tehdä myös joku muu kuin eläinlääkäri, jos toimenpiteestä aiheutuva kipu on lievää ja hetkellistä tai jos toimenpide ei siedä viivytyksiä. Joissain tapauksissa tällainen on ymmärrettävää, mutta on myös tapauksia, joissa en tätä hyväksy. Tähän pykälään voi esimerkiksi sikalanpitäjä vedota steriloidessaan pieniä urospossuja ilman paikallispuudutusta tai nukutusta.

Suurimmat eläinsuojelulain puutteet liittyvät kuitenkin eläinsuojelulain valvontaan ja seuraamuksiin. Harva ihminen kehtaa puuttua toisen eläintenpitoon ja liian usein asiaan puututaan vasta, kun asiat ovat menneet jo todella huonoon kuntoon. Eläinsuojelulakia rikkovalle harvoin koituu tarkastuksen jälkeen seuraamuksia. Tällaisia henkilöitä vain neuvotaan, määrällään ja toivotaan, että asioihin tulisi muutoksia. Vakavammassa eläinsuojelulain rikkomuksissa henkilölle voi koitua sakkoja, mutta nekin ovat niin pieniä, että autolla ylinopeuden ajaminen tulee kalliimmaksi. Eläinsuojelulakia törkeästi rikkova henkilö voidaan sakkojen lisäksi tuomita eläintenpitokielloon, mutta tuomion jälkeen kukaan ei hoida valvontaa siitä pitääkö eläintenpitokiellon saaneella henkilöllä eläimiä.

Eläinkuljetuslainsäädäntö on myös osin puutteellinen ja on jopa mahdollista kohdella eläintä kaltoin rikkomatta kuitenkaan lakia. Laissa harva kohta on määritelty riittävällä tarkkuudella. Riittävä ilmastointi on lain mukaan nimittäin oltava, mutta missään ei kerrota tarkemmin millainen on kullekin eläinlajille riittävä ilmastointi. Sama on myös riittävän tilan kohdalla. Riittävä tila eläimelle tulee lain mukaan olla. Eläimellä täytyy olla mahdollisuus seisoa kuljetusvälineessä luonnollisessa asennossa ja niiden täytyy myös tarvittaessa voida käydä makuulle. Vapaus päättää, mikä on kullekin eläinlajille riittävä tila, jää kuitenkin viimekädessä kuljetuksen suorittajalle.

Eläinkuljetuslaki sanoo myös, että eläintä saa kuljettaa vain sellaisella kuljetusvälineellä ja sellaisissa kuljetusolosuhteissa, että kuljetuksesta ei aiheudu eläimelle tarpeetonta kipua, tuskaa tai kärsimystä. Tätä lain kohtaa voi tulkita monella eri tavalla. Mikä on kenenkin mielestä tarpeetonta kipua, tuskaa tai kärsimystä? Toiset kokevat esimerkiksi hevosen lastaamisen piiskaa apuna käyttä-

en tarpeettomaksi kivun aiheuttamiseksi. Toiset taas ovat tästä asiasta toista mieltä.

Eläinkuljetuslain mukaan, jos on aihetta epäillä, että eläintä kuljetetaan eläinkuljetuslain tai asetuksen vastaisesti, on valvontaviranomaisella oikeus suorittaa tarkastus. Mikäli tarkastuksessa havaitaan lieviä eläinsuojelullisia epäkohdita, tulee tarkastuksen suorittajan neuvoin pyrkiä edistämään kuljetettavien eläinten hyvinvointia. Seuraamukset, jotka aiheutuvat epäkohdista ja rikkeistä kuljetuksen aikana, ovat usein liian heiveröisiä. Ihmisiä voi neuvoa monessa asiassa, mutta se, noudatetaanko näitä neuvoja, on aina ihmisen oma valinta. Pahemmista rikkeistä aiheutuu sakkoja tai jopa eläinkuljetusluvan menetys, mutta mielestäni myös pienemmistä rikkeistä tulisi rangaista tuntuvammin.

Eläinkuljetusasetuksen puolelta löytyy kohta, jossa kielletään eläimen kuljettaminen jalat yhteen sidottuina. Kuitenkin asetuksen mukaan näin voidaan toimia, mikäli se on eläimen sairauden tai vaikean käsiteltävyyden vuoksi ehdottoman välttämätöntä. Sairauden osalta on ymmärrettävää, että tällainen toiminta hyväksytään, koska monet eläimet voivat usein omalla toiminnallaan huonontaa omaa terveydentilaansa. Jossain tapauksissa on siis eläimen edun mukaista kuljettaa sitä jalat yhteen sidottuina. Kuitenkin vaikean käsiteltävyyden kohdalla jalat yhteen sidottuna kuljettaminen on mielestäni arveluttavaa. Tämä asetuksen kohta antaa ihmisille vapauden kuljettaa vaikka jokaista eläintä tällä tavalla. Eläimiä huonosti tunteva ihminen voi tulkita eläimen normaalin käytöksen huonoksi käytökseksi. Kuljetustilanne on eläimelle joka tapauksessa stressaava kokemus, joka voi aiheuttaa poikkeavaa käytöstä eläimessä. Pelkäävä eläin tulkitaan liian usein tottelemattomaksi eläimeksi. Eläintenkuljettaja tietää harvoin kuljettamansa eläinlajin tarpeiden tai hyvinvoinnin edellytykset.

Eläinkuljetuslaissa ja asetuksessa useammassakin kohdassa ollaan hyvin huolissaan siitä, etteivät eläimet pääse kuljetuksen aikana liikaamaan toisiaan. Kuitenkin samalla asetuksen mukaan on oikeutettua käyttää sähköpiiskaa, jos se on ehdottoman välttämätöntä. Kumpi nyt on eläimen kannalta ajateltuna epämiellyttävämpää likaantuminen vai sähköpiiskan käyttö. Ihannetilanne teuraskuljetusten kohdalla mielestäni olisi, että ne kiellettäisiin kokonaan. Eläimet voitaisiin teurastaa ensin ja kuljettaa vasta sitten. Tämä voitaisiin toteuttaa esi-

merkiksi liikkuvien teurastamojen avulla. Nykypäivän hyvillä kylmäkuljetuskalustoilla lihan laatuakaan ei paljoa pääsisi kärsimään. Uskoisin, että monet kuluttajat olisivat valmiita maksamaan niin sanotusta onnellisen naudan lihasta lisähintaa. Ikävä kyllä elävien eläinten teuraskuljetuksien kieltäminen ei ole mahdollista tällaisessa maailmassa. Realistisemmin ajateltuna muutoksia voitaisiin toteuttaa parempaan suuntaan lainsäädäntöä muuttamalla ja rangaistuksia koventamalla. Kuljetuslakia rikkovien kuljettajien tai tällaisten kuljetusliikkeiden tiedot voisivat olla kaikkien saatavilla. Näin kuluttajat voisivat välttää kyseisten kuljettajien tai kuljetusliikkeiden kuljettamaa lihaa. Lisäksi kuljetuslainsäädäntö tulisi yhdenmukaistaa koko maailmassa. Nykyisin eri maiden välillä on liian suuria eroja kuljetuslainsäädännössä. Kuljetusten hinnat nousevat, kun lainsäädäntö tarkentuu. Tämä aiheuttaa, että tarkempien maiden maatilat joutuvat ahdingoon kuljetusten hintojen noustessa. Ahdingolta pyritään välttymään nostamalla lihan hintaa. Lihan hinnan nousu aiheuttaa sen, että liha tuodaan sieltä, missä liha ei ole niin kallista. Yleensä kuitenkin maat, joissa liha on edullisempaa, tarkoittaa se myös samalla sitä, että kyseisen maan lait eivät ole samalla tasolla kalliimpien maiden lakien kanssa. Tällainen aiheuttaa usein myös eläinten kuljetusmatkojen pitenemisen. Kaupallisen toiminnan yhteydessä tapahtuvien kuljetusten kohdalla eläimet kokevat usein kuljetukset viimeisinä päivinä. Pitkät stressiä eläimelle aiheuttavat kuljetukset huonontavat lihan laatua ja muutenkin olisi mukava, että eläinten viimeiset kokemukset olisivat edes siedettäviä.

TAULUKOT

Taulukko 1 Suomessa tarkastettujen eläinkuljetusten epäkohtien prosentuaalinen osuus kaikista tarkastuksista vuosina 2000–2008, s. 9

(http://www.evira.fi/attachments/elaimet_ja_terveys/hyvinvointi/kuva_2008_1.pdf, luettu 16.9.2009)

Taulukko 2 Euroopassa tehtyjen tarkastusten sekä epäkohtien määrä vuosina 2000–2007, s. 11

(http://www.evira.fi/portal/fi/elaimet_ja_terveys/hyvinvointi/elainten_kuljetus/elainkuljetusten_valvonta/tarkastukset_2007/, luettu 23.10.2009.)

LÄHTEET

Aluehallintovirasto. 2010. Aluehallintovirastot.
<http://www.avi.fi/fi/virastot/sivut/Etusivu.aspx> (luettu 27.4.2010)

Asetus eläintenkuljetuksesta. 1996.
<http://www.finlex.fi/fi/laki/ajantasa/1996/19960491> (luettu 16.9.2009)

Euroopan parlamentti. 2009. Eläinkuljetukset EP:n asialistalla: ”hevokset pakataan kuin sardiinit”.
http://www.europarl.europa.eu/news/public/story_page/032-45737-012-01-03-904-20090108STO45644-2009-12-01-2009/default_fi.htm: (luettu 21.10.2009)

Elintarviketurvallisuusvirasto. Eläinkuljettajalupa.
http://www.evira.fi/portal/fi/elaimet_ja_terveys/hyvinvointi/elainten_kuljetus/kaupallisen_toiminnan_yhteydessa_tapahtuvat_kuljetukset/elainkuljettajalupa/ (luettu 17.9.2009)

Elintarviketurvallisuusvirasto. 2007. Eläinkuljetusten EU-tarkastukset 2007.
http://www.evira.fi/portal/fi/elaimet_ja_terveys/hyvinvointi/elainten_kuljetus/elainkuljetusten_valvonta/tarkastukset_2007/ (luettu 23.10.2009)

Elintarviketurvallisuusvirasto. Eläinten kuljetus.
http://www.evira.fi/portal/fi/elaimet_ja_terveys/hyvinvointi/elainten_kuljetus/ (luettu 16.9.2009)

Elintarviketurvallisuusvirasto. Lomakkeet.
http://www.evira.fi/attachments/elaimet_ja_terveys/lomakkeet/reittisuunnitelma_ohje.pdf (luettu 9.12.2009)

Eläinsuojelulaki. 1996.
[http://www.finlex.fi/fi/laki/ajantasa/1996/19960247?search\[type\]=pika&search\[pika\]=el%C3%A4insuojelulaki](http://www.finlex.fi/fi/laki/ajantasa/1996/19960247?search[type]=pika&search[pika]=el%C3%A4insuojelulaki) (luettu 4.4.2010)

Laki eläinten kuljetuksesta. 2006.
<http://www.finlex.fi/fi/laki/ajantasa/2006/20061429> (luettu 16.9.2009)

Hänninen, L. 2009. Eläinkuljetuksissa vähemmän rikkeitä.
<http://elaintenhyvinvointikeskus.edublogs.org/2009/08/19/evira-elainkuljetuksissa-vahemman-rikkeita/> (luettu 16.9.2009)

Hörkkö, H. Koskinen, H. Mattsson, M. Ollikainen, J. Reinikainen, A. & Werdermann, R. 2005. Huolinta-alan käsikirja. Vantaa: Suomen Spedservice Oy.

Suomen eläinsuojeluyhdistysten liitto ry. Eläinten kohtelu järkyttää jälleen-hevosten teuraskuljetukset Italiaan ja Espanjaan vastoin lakeja ja etiikkaa.
<http://www.sey.fi/ajankohtaista/tiedotteet/hevoskuljetukset/> (luettu 23.10.2009)

Laki eläinten kuljetuksesta 29.12.2006/1429

Eduskunnan päätöksen mukaisesti säädetään:

1 luku

Yleiset säännökset

1 §

Lain tarkoitus

Tämän lain tarkoituksena on suojella eläviä eläimiä kuljetuksessa ja sen yhteydessä vahingoittumiselta ja sairastumiselta sekä kaikelta vältettävissä olevalta kivulta, tuskalta ja kärsimykseltä.

2 §

Soveltamisala

Tätä lakia sovelletaan elävien selkärankaisten eläinten ja soveltuvin osin elävien selkärangattomien eläinten kuljetukseen.

Tätä lakia sovelletaan myös eläinten suojelusta kuljetuksen ja siihen liittyvien toimenpiteiden aikana sekä direktiivien 64/432/ETY ja 93/119/EY ja asetuksen (EY) N:o 1255/97 muuttamisesta annetun neuvoston asetuksen (EY) N:o 1/2005, jäljempänä eläinkuljetusasetus, valvontaan ja muuhun niiden edellyttämään täytäntöönpanoon.

Eläinkuljetusasetusta sovelletaan kaupallisen toiminnan yhteydessä tapahtuvaan selkärankaisten eläinten kuljettamiseen siten kuin eläinkuljetusasetuksen 1 artiklassa säädetään. Eläinkuljetusta koskevista yleisistä edellytyksistä säädetään eläinkuljetusasetuksen 3 artiklassa ja eläinkuljetuksessa noudatettavista teknisistä säännöistä asetuksen liitteessä I.

Tämän lain 2–4 luvussa säädettyjä kuljetuksen yleisiä edellytyksiä, kuljetusvälinettä sekä eläinten kuormaamista ja kuorman purkamista koskevia säännöksiä sovelletaan kuljetukseen, johon ei sovelleta eläinkuljetusasetusta (muu kuin kaupallisen toiminnan yhteydessä tapahtuva kuljetus).

3 §

Suhde eräisiin säädöksiin

Sen lisäksi, mitä tässä laissa säädetään, kuljetettavien eläinten hoidossa, koh- telussa ja käsittelyssä on noudatettava, mitä eläinsuojelulaissa ([247/1996](#)) tai sen nojalla säädetään.

Eläintautilaissa ([55/1980](#)) tai sen nojalla säädetään tai yksittäistapauksessa määrätään, mitä eläinten kuljetuksessa on noudatettava eläintautien leviämisen estämiseksi.

4 §

Määritelmät

Tässä laissa tarkoitetaan:

- 1) kuljetuksella eläinten siirtoa, joka tehdään yhdellä tai useammalla kuljetusvä- lineellä, mukaan luettuina kuormaaminen, purkaminen, siirtäminen ja lepo sekä muut siirtoon liittyvät toimenpiteet, siihen asti kunnes eläimet on purettu kuor- masta määräpaikassa;
- 2) pitkällä kuljetuksella eläinkuljetusasetuksen 2 artiklan m kohdassa määritel- tyä kuljetusta;
- 3) kuljetusvälineellä eläinten kuljetukseen käytettäviä maantie- tai raideajoneu- voja, aluksia ja ilma-aluksia;
- 4) kuljetuspäällyksellä laatikkoa, häkkiä, kehikkoa, allasta, konttia tai muuta vastaavaa päällystä, jota käytetään eläinten kuljetukseen; mitä tässä laissa säädetään kuljetusvälineestä, noudatetaan soveltuvin osin myös kuljetuspääl- lykseen;
- 5) eläinkuljettajalla eläinkuljetusasetuksen 2 artiklan x kohdassa määriteltyä eläinkuljettajaa;
- 6) eläimiä kuljettavalla henkilöllä henkilöä, joka kuljettaa eläintä tai eläimiä muussa kuin eläinkuljetusasetuksen soveltamisalaan kuuluvassa kuljetukses- sa; ja
- 7) valvontaviranomaisella aluehallintovirastoa, kunnaneläinlääkäriä, poliisia, tarkastuseläinlääkäriä ja rajaeläinlääkäriä. ([22.12.2009/1501](#))

2 luku

Kuljetuksen yleiset edellytykset

5 §

Eläimen kuljetus

Eläintä saa kuljettaa vain sellaisella kuljetusvälineellä ja sellaisissa kuljetusolosuhteissa, että kuljetuksesta ei aiheudu eläimelle tarpeetonta kipua, tuskaa tai kärsimystä. Lisäksi eläintä on suojeltava kuljetuksessa vahingoittumiselta ja sairastumiselta. Eläintä ei saa kuljettaa, jos eläin on sellaisessa tilassa (eläimen kuljetuskuntoisuus), että kuljetuksesta voi aiheutua sille tarpeetonta kipua, tuskaa tai kärsimystä.

Maa- ja metsätalousministeriön asetuksella voidaan antaa tarkempia säännöksiä eläimen kuljetuskuntoisuudesta.

6 §

Eläimen hyvinvoinnista huolehtiminen

Eläimen hyvinvoinnista on huolehdittava kuljetuksen aikana. Eläimelle on annettava vettä, sopivaa ravintoa ja lepoa tarpeellisin väliajoin ottaen huomioon kuljetettava eläinlaji, eläimen ikä, kuljetusväline, kuljetusolosuhteet ja matkan kestoaika sekä muut eläimen veden-, ravinnon- ja levontarpeeseen matkan aikana vaikuttavat seikat.

Kuljetuksen aikana sairastunut tai vahingoittunut eläin on sairauden tai vammian niin edellyttäessä erotettava muista eläimistä ja sille on annettava ensiapua mahdollisimman nopeasti. Eläimelle on annettava asianmukaista eläinlääkinnällistä hoitoa, ja eläimen tilan niin edellyttäessä eläin on lopettava tai teurastettava tavalla, joka ei aiheuta sille tarpeetonta kärsimystä.

Maa- ja metsätalousministeriön asetuksella voidaan antaa tarkempia säännöksiä eläimen hyvinvoinnista huolehtimisesta kuljetuksen aikana.

3 luku

Kuljetusväline

7 §

Yleiset vaatimukset

Kuljetusvälineen on oltava riittävän tilava, eläimelle turvallinen ja sellainen, että se estää eläintä karkaamasta. Kuljetusvälineessä on oltava kuljetettava eläinlaji huomioon ottaen riittävä lattiapinta-ala ja korkeussuunnassa riittävä tila, niin että eläimet voivat seistä luonnollisessa asennossa eivätkä ole vaarassa teloa itseään kuljetusvälineen kattoon. Kuljetusvälineessä on oltava kuljetettava eläinlaji huomioon ottaen riittävä ilmatila.

Kuljetusvälineessä on oltava riittävä määrä säädettävissä olevia ilmanvaihtoaukkoja, jollei ilmanvaihtoa voida järjestää asianmukaisesti ja luotettavasti muulla tavalla. Kuljetusvälineessä on tarvittaessa oltava karsinoita, väliseiniä, aitoja tai puomeja eläinten erottamiseksi toisistaan tai eläinten tukemiseksi kuljetuksen aikana.

Kuljetusvälineessä olevat eläimet on voitava tarkastaa ja hoitaa kuljetuksen aikana. Kuljetusväline on voitava puhdistaa ja tarvittaessa desinfioida.

Maa- ja metsätalousministeriön asetuksella voidaan antaa tarkempia säännöksiä kuljetusvälineelle asetettavista vaatimuksista.

8 §

Kuljetusvälineen seinät ja lattia

Kuljetusvälineen seinien ja lattian on oltava rakenteiltaan ja materiaaleiltaan kuljetettaville eläimille sopivia ja sellaisia, että ne kestävät eläinten painon.

Kuljetusvälineen seinien ja lattian on oltava sellaisia, että ne eivät voi vahingoittaa eläintä. Kuljetusvälineen lattia ei saa olla liukas. Lattialla on oltava riittävästi kuiviketta eritteiden imeyttämiseksi, jollei eritteiden poistamista voida järjestää muulla vähintään yhtä tehokkaalla tavalla tai jollei eritteitä poisteta säännöllisesti.

9 §

Olosuhteet kuljetusvälineessä

Eläimen kuljetusolosuhteiden tulee olla sellaiset, että eläin on kuljetuksen aikana suojassa epäsuotuisilta sääoloilta ja jyrkiltä ilmastonvaihdoksilta.

Kuljetusvälineen ilmanvaihto on järjestettävä kuljetusolosuhteiden mukaan ja kuljetettavalle eläinlajille sopivaksi. Kuljetuksen aikana on huolehdittava siitä, että eläin ei kärsi kuumuudesta, kylmyydestä, vedosta, liiallisesta kosteudesta, haitallisista kaasuista, likaantumisesta tai eläimelle haitallisesta jatkuvasta melusta.

Maa- ja metsätalousministeriön asetuksella voidaan antaa tarkempia säännöksiä eläimen kuljetusolosuhteista.

10 §

Eläimiä osoittava merkintä

Sellaisessa maantiekuljetusvälineessä, jossa kuljetetaan hevosta tai muuta vastaavaa suurikokoista eläintä, on oltava merkintä, joka ilmaisee kuljetusvälineen sisältävän eläimiä. Kuljetuspäällyksessä, josta ei voida nähdä sen sisältävän eläimiä, on oltava eläimiä osoittava merkintä.

11 §

Kuljetus henkilöauton tavaratilassa

Eläimiä ei saa kaloja, matelijoita, sammakkoeläimiä ja selkärangattomia eläimiä lukuun ottamatta kuljettaa henkilöauton umpinaisessa tavaratilassa. Eläinten kuljettaminen on kuitenkin sallittua sellaisessa henkilöauton tavaratilassa, joka on riittävän suuri kuljetettavalle eläimelle ja josta on riittävän avoin yhteys auton matkustajatiloihin eikä eläimelle aiheudu kuljetuksesta tarpeetonta kärsimystä.

4 luku

Kuormaaminen ja kuorman purkaminen

12 §

Kuormaamiseen ja kuorman purkamiseen käytettävät laitteet ja välineet

Eläinten kuormaamiseen ja kuorman purkamiseen on tarvittaessa käytettävä sopivia laitteita ja välineitä, kuten siltoja, rampeja tai lastaushissejä. Kuormaamiseen ja kuorman purkamiseen käytettävien laitteiden ja välineiden on oltava rakenteeltaan sellaisia, että eläimet eivät liukastu tai muutoin vahingoitu. Edellä mainitut laitteet ja välineet on tarvittaessa varustettava suojakaitein.

Maa- ja metsätalousministeriön asetuksella voidaan antaa tarkempia säännöksiä kuormaamiseen ja kuorman purkamiseen käytettävistä laitteista ja välineistä.

13 §

Eläinten kohtelu ja käsittely

Eläimiä kuormattaessa, kuljettaessa ja kuormaa purettaessa niitä on kohdeltava rauhallisesti eikä eläimiä saa tarpeettomasti pelotella tai kiihdyttää.

Eläimiä ei saa riiputtaa mekaanisin välinein eikä nostaa tai raahata jaloista, hännästä, turkista, korvista, sarvista tai suoraan päästä vetäen taikka käsitellä muutoin sillä tavoin, että eläimille aiheutetaan tarpeetonta kipua, tuskaa tai kärsimystä.

14 §

Eläinten kuormaaminen kuljetusvälineeseen

Eläimet on kuormattava kuljetusvälineeseen siten, etteivät ne puristu toisiaan vasten taikka likaa tai vahingoita toisiaan. Eläimillä on oltava käytettävissään niiden kokoon, ikään ja kuljetusmatkan kestoon nähden riittävä lattiapinta-ala ja korkeussuunnassa riittävä tila niin, että eläimet voivat seistä luonnollisessa asennossa eivätkä ole vaarassa teloa itseään kuljetusvälineen kattoon. Kuljetusvälineessä on oltava kuljetettavat eläimet huomioon ottaen riittävä ilmatila. Eläimet on tarvittaessa suojattava niille tukea antavilla väliseinillä, aidoilla tai puomeilla tai eläimet on kuljetuksessa kytkettävä siten, että ne eivät ole vaarassa vahingoittua.

Jos eri lajeihin kuuluvia eläimiä kuljetetaan samassa kuljetusvälineessä, ne on erotettava toisistaan lajeittain. Eläimet on erotettava toistaan, jos kuljetusväli

neessä kuljetetaan eri-ikäisiä, huomattavan erikokoisia tai toisiinsa vihamielisesti suhtautuvia eläimiä taikka sukukypsiä eri sukupuolta olevia eläimiä. Eläimiä ei kuitenkaan tarvitse erottaa toisistaan, jos ne on kasvatettu yhteensopivissa ryhmissä tai jos ne ovat tottuneita toisiinsa taikka jos kyseessä ovat seuraeläimet, joille erottaminen aiheuttaisi levottomuutta. Naaraseläimiä ei myöskään tarvitse erottaa niistä riippuvaisista jälkeläisistä.

Jos eläin pidetään kuljetuksen aikana kytkettynä, kytkemiseen käytettävän köyden tai muun siteen on oltava eläimelle turvallinen, sopivan mittainen ja niin vahva, että se ei katkea matkan aikana. Eläintä ei saa kuljettaa jalat yhteensidottuina.

Maa- ja metsätalousministeriön asetuksella voidaan antaa tarkempia säännöksiä eläinten kuormaamisesta kuljetusvälineeseen ja kuljetettavien eläinten tilaa koskevista vaatimuksista.

15 §

Kuljetuspäällysten ja muun kuorman sijoittelu ja kiinnittäminen

Kuljetuspäällykset on kiinnitettävä niin, etteivät ne pääse siirtymään, ja sijoitettava siten, että kaikki eläimet saavat riittävästi ilmaa eivätkä likaa toisiaan. Kuljetuksen ja käsittelyn aikana kuljetuspäällykset on pidettävä pystyasennossa eivätkä ne saa olla alttiina voimakkaalle heilahtelulle, tärähtelylle tai tärinälle.

Jos kuljetusvälineessä kuljetetaan eläinten lisäksi myös muuta kuormaa, se on sijoitettava ja kiinnitettävä siten, että eläimet eivät ole vaarassa vahingoittua.

5 luku

Luvat sekä hyväksymis- ja pätevyystodistukset

16 § (22.12.2009/1501)

Eläinkuljettajaluvan hakeminen

Eläinkuljetusasetuksessa tarkoitettua eläinkuljettajalupaa haetaan siltä aluehallintovirastolta, jonka toimialueella on luvan hakijan kotipaikka tai jonne muusta jäsenvaltiosta oleva hakija on sijoittautunut taikka jossa kolmanteen maahan sijoittautunut hakija on edustettuna.

Lupahakemuksessa on ilmoitettava hakijan nimi tai toiminimi, osoite ja kotipaikka sekä muut yhteystiedot. Lupahakemukseen on liitettävä eläinkuljetusasetuksessa tarkoitettujen luvan myöntämisen edellytyksenä olevat selvitykset ja asiakirjat lukuun ottamatta selvitystä siitä, että hakija ei ole syyllistynyt eläinsuojelulainsäädännön rikkomiseen.

17 § [\(22.12.2009/1501\)](#)

Eläinkuljettajaluvan myöntäminen ja peruuttaminen

Aluehallintovirasto myöntää eläinkuljettajaluvan, jos hakija täyttää eläinkuljetusasetuksessa asetettavat vaatimukset.

Aluehallintovirasto voi peruuttaa luvan, jos eläinkuljettaja olennaisella tavalla rikkoo eläinten kuljetusta koskevaa lainsäädäntöä tai jos eläinten kuljetus ei enää täytä luvan myöntämisen edellytyksiä eikä eläinkuljettaja korjaa epäkohtia valvontaviranomaisen asettamassa kohtuullisessa määräajassa.

18 § [\(22.12.2009/1501\)](#)

Muutosten ilmoittaminen

Eläinkuljettajan tulee tehdä eläinkuljetusasetuksen 6 artiklan 2 kohdassa tarkoitettu ilmoitus lupaa koskevien edellytysten muutoksista luvan myöntäneelle aluehallintovirastolle.

19 § [\(22.12.2009/1501\)](#)

Maantiekuljetusvälineiden hyväksymistodistus

Eläinkuljetusasetuksessa tarkoitettua hyväksymistodistusta pitkiin kuljetuksiin käytettävälle maantiekuljetusvälineelle haetaan eläinkuljettajaluvan myöntävältä aluehallintovirastolta. Eläinkuljetusasetuksen edellyttämän tarkastuksen kuljetusvälineelle suorittaa aluehallintovirasto tai aluehallintoviraston määräämä virkaeläinlääkäri.

Aluehallintovirasto myöntää hyväksymistodistuksen, jos kuljetusväline täyttää eläinkuljetusasetuksessa asetettavat vaatimukset. Aluehallintovirasto voi peruuttaa hyväksymistodistuksen, jos kuljetusväline ei enää täytä säädettyjä vaatimuksia eikä hyväksymistodistuksen haltija korjaa epäkohtia valvontaviranomaisen asettamassa kohtuullisessa määräajassa. Hyväksymistodistus voidaan kuitenkin peruuttaa heti, jos kuljetusvälineessä oleva puute on sellainen, että se välittömästi vaarantaa kuljetettavien eläinten hyvinvoinnin.

20 § [\(22.12.2009/1341\)](#)

Karja-alusten hyväksymistodistus

Eläinkuljetusasetuksessa tarkoitettua karja-aluksen hyväksymistodistusta haetaan Liikenteen turvallisuusvirastolta. Virasto suorittaa eläinkuljetusasetuksen edellyttämän tarkastuksen karja-alukselle.

Liikenteen turvallisuusvirasto myöntää hyväksymistodistuksen, jos karja-alus täyttää eläinkuljetusasetuksessa asetettavat vaatimukset. Virasto voi peruuttaa

hyväksymistodistuksen, jos karja-alue ei enää täytä säädettyjä vaatimuksia eikä hyväksymistodistuksen haltija korjaa epäkohtia viraston tai valvontaviranomaisen asettamassa kohtuullisessa määräajassa. Hyväksymistodistus voidaan kuitenkin peruuttaa heti, jos karja-alueella oleva puute on sellainen, että se välittömästi vaarantaa kuljetettavien eläinten hyvinvoinnin.

Liikenteen turvallisuusviraston on viipymättä toimitettava Elintarviketurvallisuusvirastolle hyväksymistodistukseen sisältyvät tiedot tai tieto hyväksymistodistuksen peruuttamisesta eläinkuljettajarekisteriin merkitsemistä varten. Elintarviketurvallisuusvirasto antaa hyväksymistodistukselle eläinkuljetusasetuksessa tarkoitetun tunnistenumeron.

21 § [\(22.12.2009/1501\)](#)

Maantieajoneuvojen kuljettajien ja hoitajien pätevyystodistus

Eläinkuljetusasetuksessa tarkoitetun kotieläiminä pidettävien hevos-, nauta-, lammas-, vuohi- tai sikaeläinten taikka siipikarjan kuljetukseen tarkoitetun maantieajoneuvon kuljettajan ja hoitajan pätevyystodistusta haetaan siltä aluehallintovirastolta, jonka toimialueella on hakijan kotipaikka.

Pätevyystodistuksen myöntää aluehallintovirasto. Pätevyystodistuksen myöntämisestä säädetään eläinkuljetusasetuksen 17 artiklan 2 kohdassa ja sen peruuttamisesta 26 artiklan 5 kohdassa.

22 § [\(22.12.2009/1501\)](#)

Tarkastusasemat

Tarkastusasemia koskevista yhteisön vaatimuksista ja direktiivin 91/628/ETY liitteessä tarkoitetun reittisuunnitelman mukauttamisesta annetussa neuvoston asetuksessa (EY) N:o 1255/97, jäljempänä tarkastusasema-asetus, tarkoitettua tarkastusaseman hyväksymistä haetaan siltä aluehallintovirastolta, jonka toimialueella tarkastusasema sijaitsee.

Aluehallintovirasto hyväksyy tarkastusaseman, jos tarkastusasema ja siellä harjoitettava toiminta täyttävät tarkastusasema-asetuksessa säädetyt vaatimukset. Aluehallintovirasto voi peruuttaa hyväksymisen, jos toiminnanharjoittaja olennaisella tavalla rikkoo tarkastusasema-asetusta taikka jos tarkastusasema tai siellä harjoitettava toiminta ei enää täytä hyväksymisen edellytyksiä eikä toiminnanharjoittaja korjaa epäkohtia valvontaviranomaisen asettamassa kohtuullisessa määräajassa. Tarkastusaseman käytön keskeyttämisestä säädetään tarkastusasema-asetuksen 3 artiklan 4 kohdassa.

6 luku

Viranomaiset ja niiden tehtävät

23 §

Maa- ja metsätalousministeriö

Maa- ja metsätalousministeriö ohjaa ja valvoo ylimpänä viranomaisena eläinkuljetusasetuksen sekä tämän lain ja sen nojalla annettujen säännösten täytäntöönpanoa ja noudattamista.

24 §

Elintarviketurvallisuusvirasto

Elintarviketurvallisuusvirasto ohjaa ja valvoo keskushallinnon viranomaisena eläinkuljetusasetuksen sekä tämän lain ja sen nojalla annettujen säännösten täytäntöönpanoa ja noudattamista.

Lisäksi Elintarviketurvallisuusvirasto hyväksyy eläinkuljetusasetuksen liitteen IV 1 kohdassa tarkoitetun kokeen ja kokeen järjestäjän.

25 § (22.12.2009/1501)

Aluehallintovirasto

Aluehallintovirasto huolehtii eläinkuljetusasetuksen sekä tämän lain ja sen nojalla annettujen säännösten täytäntöönpanosta ja noudattamisen valvonnasta toimialueellaan.

Aluehallintovirasto on eläinkuljetusasetuksen 20 artiklassa tarkoitettu karjalausiksi tarkastava toimivaltainen viranomainen ja tarkastusasema-asetuksessa tarkoitettu toimivaltainen viranomainen.

26 §

Paikalliset viranomaiset

Kunnaneläinlääkäri ja poliisi valvovat eläinkuljetusasetuksen sekä tämän lain ja sen nojalla annettujen säännösten noudattamista toimialueellaan.

27 §

Tarkastuseläinlääkäri ja rajaeläinlääkäri

Tarkastuseläinlääkäri valvoo eläinkuljetusasetuksen sekä tämän lain ja sen nojalla annettujen säännösten noudattamista elintarvikelain ([23/2006](#)) nojalla hyväksytyyn teurastamon tai teurastuspaikan alueella.

Rajaeläinlääkäri valvoo eläinkuljetusasetuksen sekä tämän lain ja sen nojalla annettujen säännösten noudattamista rajanylityspaikan, maastapoistumispaikan ja eläinlääkinnällisen rajatarkastusaseman alueella.

7 luku

Valvonta

28 §

Tarkastusoikeus

Jos on aihetta epäillä, että eläintä kuljetetaan tämän lain tai eläinkuljetusasetuksen vastaisesti, valvontaviranomaisella on oikeus suorittaa tarkastus. Poliisi voi suorittaa eläinkuljetusta koskevan tarkastuksen ilman epäilyäkin. Sama oikeus eläinkuljetuksen tarkastamiseen on tarkastuseläinlääkärillä teurastamon tai teurastuspaikan alueella sekä rajaeläinlääkärillä rajanylityspaikan, maastapoistumispaikan ja eläinlääkinnällisen rajatarkastusaseman alueella. Poliisi voi käyttää tarkastuksessa apunaan virkaeläinlääkärinä.

Tarkastuksen suorittajalla on oikeus päästä tiloihin, joissa eläintä kuljetetaan tai pidetään kuljetuksen aikana, ja ottaa korvauksetta tarkastusta varten tarvittavia näytteitä. Tarkastuksessa voidaan tarkastaa eläin, sen kuljetusväline ja eläinkuljetusasetuksen 2 artiklan g kohdassa tarkoitettu kontti sekä eläintä varten tarkoitettu ravinto ja juotava samoin kuin varusteet ja välineet. Tarkastuksessa voidaan myös tarkastaa eläinkuljetusasetuksen edellyttämät asiakirjat. Ajoneuvon tai muun kuljetusvälineen asumiseen käytettävissä tiloissa 1 momentissa tarkoitettua tarkastusta saa suorittaa vain, jos se on välttämätöntä tarkastuksen kohteena olevien seikkojen selvittämiseksi ja on aihetta epäillä jonkun syyllistyvän tämän lain 39 §:n 1–3, 5 tai 6 kohdassa rangaistavaksi säädettyyn menettelyyn.

29 § [\(22.12.2009/1501\)](#)**Erityiset tarkastukset**

Elintarviketurvallisuusvirasto ja aluehallintovirasto voivat tämän lain sekä sen nojalla annettujen säännösten noudattamisen valvomiseksi taikka Suomea sitovan kansainvälisen sopimuksen velvoitteiden täyttämiseksi tai Euroopan yhteisön lainsäädännön niin edellyttäessä määrätä virkaeläinlääkärit tarkastamaan eläinkuljetuksia.

Tarkastajan oikeudesta päästä tiloihin, joissa eläintä kuljetetaan tai pidetään kuljetuksen aikana, sekä tarkastus- ja näytteenotto-oikeudesta on vastaavasti voimassa, mitä siitä 28 §:n 2 momentissa säädetään.

[30 §](#)**Tietojenantovelvollisuus**

Eläimiä kuljettava henkilö ja eläinkuljetusasetuksessa tarkoitettu hoitaja, kuljettaja, eläimistä vastaava, järjestäjä ja eläinkuljettaja on velvollinen antamaan tarkastuksen suorittajalle tämän pyytämät valvontaa varten tarvittavat tiedot ja asiakirjat.

[31 §](#)**Neuvot**

Tarkastuksen suorittajan on neuvoin pyrittävä edistämään kuljetettavien eläinten hyvinvointia ja vaikuttamaan siihen, että tarkastuksessa ilmenneet lievät eläinsuojelulliset epäkohdat korjataan.

[32 §](#)**Euroopan yhteisön tarkastajat**

Mitä 28 ja 29 §:ssä säädetään Suomen viranomaisen tarkastus- ja tiedonsaantioikeudesta, koskee Euroopan yhteisön lainsäädännön niin edellyttäessä myös Euroopan yhteisön tarkastajia.

33 §

Salassa pidettävien tietojen luovuttaminen

Viranomaisten toiminnan julkisuudesta annetussa laissa ([621/1999](#)) säädetyn salassapitovelvollisuuden estämättä saa tässä laissa säädettyä tehtävää suorittaessa saatuja tietoja yksityisen tai yhteisön liike- tai ammattisalaisuudesta tai taloudellisesta asemasta taikka yksityisen henkilökohtaisista oloista luovuttaa:

- 1) syyttäjä- ja poliisiviranomaisille pakkokeinolain ([450/1987](#)) 5 luvun 1 §:ssä tarkoitetun rikoksen selvittämiseksi;
- 2) Elintarviketurvallisuusvirastolle ja valvontaviranomaiselle tämän lain mukaisesti tehtävien suorittamista varten; sekä
- 3) Euroopan yhteisön lainsäädännössä tai Suomea sitovassa kansainvälisessä sopimuksessa tarkoitetuille ulkomaisille toimielimille ja tarkastajille Euroopan yhteisön lainsäädännön tai sopimuksen niin edellyttäessä.

34 §

Virka-apu

Poliisin on tarvittaessa annettava virka-apua valvontaviranomaiselle eläinkuljetusasetuksen ja tämän lain sekä sen nojalla annettujen säännösten valvonnassa.

Lisäksi tullilaitos ja rajavartiolaitos on rajaeläinlääkärin pyynnöstä velvollinen antamaan rajaeläinlääkärille virka-apua eläinkuljetusasetuksen ja tämän lain sekä sen nojalla annettujen säännösten mukaisten tehtävien suorittamisessa.

35 §

Tarkastusten suorittaminen

Tässä laissa mainitut tarkastukset on pyrittävä suorittamaan niin, ettei niistä aiheudu tarpeetonta haittaa eläimille tai eläinkuljetukselle.

36 §

Eläinkuljettajarekisteri

Elintarviketurvallisuusvirasto pitää eläinkuljetusten valvontaa varten valtakunnallista eläinkuljettajarekisteriä. Aluehallintovirastot päivittävät rekisteriä tässä laissa säädettyjen tehtäviensä edellyttämässä laajuudessa. Rekisteriin merkitään:

- 1) eläinkuljettajan nimi tai toiminimi, Y-tunnus (yritys- ja yhteisötunnus), osoite sekä muut tarvittavat yhteystiedot;
- 2) eläinkuljettajaluvan numero;
- 3) kuljetettavia eläinlajeja tai kuljetusmuotoja koskevat rajoitukset;
- 4) luvan myöntänyt aluehallintovirasto yhteystietoineen;
- 5) eläinkuljetusasetuksen liitteen III luvussa III tarkoitetut kuljettajan tai hoitajan pätevyystodistukseen sisältyvät tiedot ja tieto pätevyystodistuksen tilapäisestä peruuttamisesta;
- 6) eläinkuljetusasetuksen liitteen III luvussa IV tarkoitetut maantiekuljetusvälineen hyväksymistodistukseen sisältyvät tiedot sekä kuljetusvälineiden yksilöintiin tarvittavat tiedot;
- 7) eläinkuljetusasetuksen 19 artiklan 1 kohdassa tarkoitetun karja-alueen hyväksymistodistukseen sisältyvät tiedot; sekä
- 8) eläinkuljetusasetuksen 26 artiklan 4 kohdan c alakohdassa ja 26 artiklan 6 kohdassa tarkoitetut tiedot.

[\(22.12.2009/1501\)](#)

Elintarviketurvallisuusvirasto julkaisee ja ylläpitää 1 momentissa tarkoitettujen tietojen perusteella eläinkuljetusasetuksen 13 artiklan 4 kohdassa tarkoitettua yleisesti saatavilla olevaa luetteloa eläinkuljettajista. Jos eläinkuljettajaluvan haltijana on yksityinen henkilö, luettelossa ei ilman asianomaisen henkilön suostumusta saa olla luvanhaltijan kotiosoitetta tai muita yhteystietoja.

Edellä 1 momentin 5 kohdassa tarkoitetut tiedot poistetaan rekisteristä, kun pätevyystodistus lakkaa olemasta voimassa. Eläinkuljettajalupaa koskevat tiedot poistetaan rekisteristä viiden vuoden kuluttua siitä, kun lupa lakkaa olemasta voimasta. Henkilötietojen keräämiseen ja tallettamiseen sekä rekisteriin tallennettujen tietojen käyttämiseen ja luovuttamiseen sovelletaan muutoin, mitä henkilötietolaissa ([523/1999](#)) ja viranomaisten toiminnan julkisuudesta annetussa laissa säädetään.

Maa- ja metsätalousministeriöllä, Elintarviketurvallisuusvirastolla ja tässä laissa tarkoitettulla valvontaviranomaisella on oikeus saada salassapitosäännösten estämättä eläinkuljetusten valvonnan edellyttämiä tietoja rekisteristä. Sama oikeus on eläinkuljetusten valvomiseksi Euroopan unionin jäsenvaltioiden toimivaltaisilla viranomaisilla eläinkuljetusasetuksen edellyttämässä laajuudessa.

8 luku

Hallinnolliset pakkokeinot ja seuraamukset

37 §

Kiellot ja määräykset

Jos 28 tai 29 §:ssä tarkoitettussa tarkastuksessa tai muutoin todetaan, että tätä lakia tai sen nojalla annettuja säännöksiä on rikottu, valvontaviranomainen voi kieltää eläimiä kuljettavaa henkilöä jatkamasta tai toistamasta säännösten vastaista menettelyä tai määrätä hänet asian laatuun nähden riittävässä määräajassa täyttämään velvollisuutensa. Jos eläinsuojelulliset syyt vaativat, valvontaviranomainen voi määrätä välittömästi eläimet palautettavaksi suorinta tietä lähtöpaikkaan tai kuljetettavaksi suorinta tietä määräpaikkaan tai kuljetusvälineen korjattavaksi tilapäisesti siten, että eläinten välitön vahingoittumisen vaara estetään. Jos eläin on sellaisessa tilassa, että sen hengissä pitäminen on ilmeistä julmuutta sitä kohtaan, valvontaviranomainen voi lopettaa eläimen.

Eläinkuljetusasetuksen 23 ja 26 artiklassa säädetään valvontaviranomaisen toimenpiteistä silloin, kun eläinkuljetuksessa ei ole noudatettu eläinkuljetusasetuksen säännöksiä. Eläinkuljetusasetuksen 26 artiklan 4 kohdan c alakohdassa tarkoitettua eläinkuljettajaluvan ja kuljetusvälineen hyväksymistodistuksen peruuttamisen osalta sovelletaan myös, mitä tämän lain 17 §:n 2 momentissa, 19 §:n 2 momentissa ja 20 §:n 2 momentissa säädetään.

38 § [\(22.12.2009/1501\)](#)

Uhkasakko ja teettäminen

Aluehallintovirasto voi tehostaa 37 §:ssä tarkoitettua määräystä tai kieltoa uhkasakolla tai uhalla, että tekemättä jätetty toimenpide teetetään laiminlyöjän kustannuksella. Uhkasakosta, teettämisuhasta ja teettämisestä säädetään muutoin uhkasakkolaissa [\(1113/1990\)](#).

[39 §](#)

Eläinkuljetusrikkomus

Joka tahallaan tai huolimattomuudesta

- 1) kuljettaa eläintä, joka ei ole 5 §:n tai sen nojalla annettujen säännösten tai eläinkuljetusasetuksen säännösten mukaan kuljetuskuntoinen,
- 2) kuljettaa eläintä kuljetusvälineellä, joka ei täytä 7–9 §:ssä tai niiden nojalla annetuissa säännöksissä tai eläinkuljetusasetuksessa kuljetusvälineelle tai kuljetusolosuhteille säädettyjä vaatimuksia,
- 3) laiminlyö eläinten hyvinvoinnista huolehtimisen kuljetuksen aikana 6 §:n tai sen nojalla annettujen säännösten tai eläinkuljetusasetuksen säännösten vastaisesti,
- 4) rikkoo 11 §:ssä säädettyä kieltoa,
- 5) rikkoo eläinten kuormaamisessa kuljetusvälineeseen 14 §:ssä tai sen nojalla annetuissa säännöksissä kuormaamiselle tai eläinten tilalle asetettuja vaatimuksia tai eläinkuljetusasetuksessa säädettyä eläinten kuormaamista tai niiden tilaa koskevia vaatimuksia,
- 6) rikkoo eläinten käsittelyssä 13 §:n 2 momentissa tarkoitettua kieltoa taikka eläinkuljetusasetuksessa säädettyä eläinten käsittelyä koskevaa kieltoa tai velvoitetta,
- 7) laiminlyö 17 §:n 1 momentissa tarkoitetun eläinkuljettajaluvan hakemisen,
- 8) rikkoo 18 §:ssä tarkoitettua ilmoitusvelvollisuutta,
- 9) laiminlyö 19 §:ssä tarkoitetun maantiekuljetusvälineen hyväksymistodistuksen tai 20 §:ssä tarkoitetun karja-aluksen hyväksymistodistuksen hakemisen,
- 10) laiminlyö 21 §:ssä tarkoitetun pätevyystodistuksen hakemisen,

11) laiminlyö 22 §:ssä tarkoitetun hyväksymisen hakemisen tarkastusasemalle,

12) rikkoo eläinkuljetusasetuksen 4 artiklassa tarkoitettujen asiakirjojen kuljetusvälineessä pitämistä koskevaa velvollisuutta,

13) rikkoo 30 §:ssä säädettyä tietojenantovelvollisuutta tai asiakirjojen esittämisvelvollisuutta tai

14) rikkoo 37 §:ssä tarkoitettua valvontaviranomaisen antamaa kieltoa tai määräystä,

on tuomittava, jollei teosta muualla laissa säädetä ankarampaa rangaistusta, eläinkuljetusrikkomuksesta sakkoon.

40 §

Rangaistuksia koskevat viittaussäännökset

Rangaistus eläinsuojelurikkomuksesta säädetään eläinsuojelulain 54 §:ssä.

Rangaistus eläinsuojelurikoksesta ja lievästä eläinsuojelurikoksesta säädetään [rikoslain 17 luvun](#) 14 ja 15 §:ssä.

9 luku

Erinäiset säännökset

41 §

Eläinkuljetusasetuksen soveltamista koskevat poikkeukset ja eräät sitä täydentävät säännökset

Eläinkuljetusasetuksen soveltamisalaan kuuluvissa pitkissä maantiekuljetuksissa, jotka kestävät enintään 12 tuntia lopullisen määräpaikan saavuttamiseksi, ei sovelleta eläinkuljetusasetuksen liitteen I luvun V kohdan 1.4 b alakohdan sikojen juomavettä koskevaa vaatimusta ajanjaksona, joka alkaa 1 päivänä syyskuuta ja päättyy 30 päivänä huhtikuuta.

Eläinkuljetusasetuksen 30 artiklan 8 kohdassa tarkoitetut tarkemmat kansalliset säännökset eläinkuljetusasetuksen liitteissä mainitsemattomien eläinlajien, kuten porojen ja turkiseläinten, kuljetusvälinettä ja kuljetettavien eläinten tilaa koskevista vaatimuksista voidaan antaa maa- ja metsätalousministeriön asetuksella.

42 §

Poikkeaminen eläimen kuljetusta koskevista eräistä vaatimuksista

Eläimen tilan niin edellyttäessä voidaan poiketa tämän lain 2–4 luvun vaatimuksista, jos eläin kuljetetaan suoraan eläinlääkärin vastaanotolle tai hoitopaikalle tai sieltä pois, jos eläimen kuljetus voidaan järjestää niin, ettei eläimelle aiheudu tarpeetonta kipua, tuskaa tai kärsimystä ja jos mainituista vaatimuksista poikkeamista voidaan eläimen sairauden tai vamman laatu huomioon ottaen pitää välttämättömänä.

43 §

Kustannukset

Eläinkuljettajan tai eläimiä kuljettavan henkilön on suoritettava 37 §:ssä tarkoitetuista toimenpiteistä aiheutuvat kustannukset.

Jos eläinten hyvinvoinnin turvaaminen sitä välttämättä edellyttää, voidaan 37 §:ssä tarkoitetuista toimenpiteistä aiheutuvat kustannukset maksaa etukäteen valtion talousarviossa eläinlääkintähuoltoon varatuista määrärahoista. Kustannukset saadaan periä ilman tuomiota ja päätöstä siinä järjestyksessä kuin verojen ja maksujen perimisestä ulosottoin säädetään.

44 §

Perittävät maksut

Tämän lain mukaisista viranomaisten suoritteista peritään valtiolle maksuja valtion maksuperustelaisissa ([150/1992](#)) säädettyjen perusteiden mukaan.

45 §

Täytäntöönpano

Tämän lain nojalla tehtävässä päätöksessä voidaan määrätä, että päätöstä on noudatettava ennen kuin se on saanut lainvoiman, jollei valitusviranomaisen toisin määrää.

46 § [\(22.12.2009/1341\)](#)**Muutoksenhaku**

Elintarviketurvallisuusviraston, Liikenteen turvallisuusviraston, aluehallintoviraston, kunnaneläinlääkäriin, tarkastuseläinlääkäriin, rajaeläinlääkäriin ja poliisin tämän lain nojalla tekemään päätökseen haetaan muutosta valittamalla hallinto-oikeuteen siten kuin hallintolainkäyttölaissa [\(586/1996\)](#) säädetään. Tämän lain 44 §:ssä tarkoitettua maksua koskevaan muutoksenhakuun sovelletaan, mitä valtion maksuperustelaissa säädetään.

47 § [\(16.10.2009/768\)](#)**Kunnalle maksettava korvaus**

Kunnaneläinlääkäriin 28 ja 29 §:n sekä 19 §:n 1 momentin nojalla suorittamasta tarkastuksesta kunnalle valtion varoista maksettavasta korvauksesta säädetään eläinlääkintähuoltolain [\(765/2009\) 23 §:ssä](#).

[48 §](#)**Vahingonkorvaus**

Kunnaneläinlääkäriin eläinkuljetusasetuksen tai tämän lain tai sen nojalla annettujen säännösten noudattamista valvoessaan aiheuttamasta vahingosta vastaa valtio siten kuin vahingonkorvauslaissa [\(412/1974\)](#) säädetään julkisyhteisön korvausvastuusta.

Valtion oikeuteen periä kunnaneläinlääkäriltä vahingonkärsijälle maksamansa korvausmäärä sovelletaan soveltuvin osin vahingonkorvauslain työnantajan työntekijään kohdistuvaa regressioikeutta koskevia säännöksiä.

49 §**Voimaantulo**

Tämä laki tulee voimaan 5 päivänä tammikuuta 2007.

Ennen lain voimaantuloa voidaan ryhtyä sen täytäntöönpanon edellyttämiin toimenpiteisiin.

[HE 160/2006](#), MmVM 11/2006, EV 185/2006, Neuvoston asetus (EY) N:o 1255/1997 (31997R1255); EYVL N:o 174, 2.7.1997, s. 1, neuvoston asetus (EY) N:o 1/2005 (32005R0001); EYVL N:o L 3, 5.1.2005, s. 1

Muutossäädösten voimaantulo ja soveltaminen:

16.10.2009/768:

Tämä laki tulee voimaan 1 päivänä marraskuuta 2009.

[HE 81/2009](#), MmVM 7/2009, EV 116/2009

22.12.2009/1341:

Tämä laki tulee voimaan 1 päivänä tammikuuta 2010.

Ennen lain voimaantuloa voidaan ryhtyä lain täytäntöönpanon edellyttämiin toimiin.

[HE 208/2009](#), LiVM 23/2009, EV 203/2009

22.12.2009/1501:

Tämä laki tulee voimaan 1 päivänä tammikuuta 2010.

Ennen tämän lain voimaantuloa voidaan ryhtyä lain täytäntöönpanon edellyttämiin toimenpiteisiin.

[HE 161/2009](#), HaVM 18/2009, EV 205/2009