



# Ratsastusreittien toteuttaminen Vihdissä

Taina Lehtisalo

2019 Laurea



Laurea-ammattikorkeakoulu

## Ratsastusreittien toteuttaminen Vihdissä

Taina Lehtisalo  
liiketalous  
Opinnäytetyö  
Maaliskuu, 2019

Taina Lehtisalo

### Ratsastusreittien toteuttaminen Vihdissä

Vuosi 2019

Sivumäärä 54

---

Tämä opinnäytetyö liittyy ratsastusreittien toteuttamiseen Vihdissä. Tämän opinnäytetyön tarkoituksena oli kartoittaa, millaisia tarpeita Vihdissä on ratsastusreittien suhteen ja millaisia edellytyksiä ratsastusreittien toteuttamiselle Vihdissä on. Opinnäytetyön tavoitteena oli helpottaa ratsastusreittien toteuttamista Vihdissä. Tutkimustulosten toivotaan olevan apuna tehtäessä päätöksiä, jotka koskevat ratsastusreittien suunnittelua ja toteutusta Vihtiin.

Toimeksiantajana toimi Vihdin kunta.

Tietoperusta koostui hevostaloutta sekä maaseutuelinkeinona että matkailualana käsittelevästä kirjallisuudesta ja raporteista. Reitistöjen rakentamista käsittelevään tietoperustaan on haettu tietoa koskien kaavoitusta ja lakeja ja reitistöjen rakentamisesta käytännön näkökulmasta olevaa tietoa mm. hevosalan järjestöistä, matkailualan järjestöistä, Uudenmaan liitosta, Vihdin kunnan kaavoitusosastolta sekä metsätalouteen liittyvistä järjestöistä.

Tässä opinnäytetyössä käytettiin kvalitatiivista tutkimusmenetelmää. Teemahaastattelun keinoin haastateltiin kuuttatoista hevostalliyritystä, jotka oli valittu eliittiotannalla tutkimuskohteiksi. Heidän katsottiin osaavan parhaiten kertoa, millaisia tarpeita Vihdissä on ratsastusreittien suhteen ja arvioida olemassa olevia edellytyksiä niiden toteuttamiseksi.

Tutkimuksen mukaan yleiset ratsastusreitit ovat tarpeellisia ja toivottuja Vihdissä. Haastatte- luissa saatiin kerättyä yksilöityjä tarpeita ratsastusreittien suhteen ja löydettiin edellytyksiä ratsastusreittien toteuttamiselle ja ongelmallisia tekijöitä, joiden ratkaiseminen edistää ratsastusmahdollisuuksia Vihdissä.

Ratsastusreittien toteuttamisella Vihtiin on merkitystä hevostaloudelle, matkailulle ja hevos- harrastukselle. Ratsastusreittien toteuttaminen soveltuu Vihdin kunnan strategiaan. Panostamalla ratsastusreitteihin kunta voi saada imagollista hyötyä ja lisätä alueen vetovoimaisuutta.

Tätä tutkimusta täydentäisi maanomistajille suunnattu kysely, jossa selvitettäisiin ehtoja, joilla maanomistajat olisivat valmiit sopimaan maankäytön korvauksista.

Asiasanat: ratsastusreitit, hevostalous, luontomatkailu.

Taina Lehtisalo

Implementation of horseback riding routes in Vihti

Year	2019	Pages	54
------	------	-------	----

---

The topic of this thesis was the implementation of horseback riding routes in Vihti. The purpose of this thesis was to find out what kind of needs Vihti has in terms of horseback riding routes and what are the conditions for carrying out riding routes in Vihti. The aim of the thesis was to facilitate the implementation of riding routes in Vihti. It is hoped that the research results will be helpful in making decisions regarding the design and implementation of horseback riding routes in Vihti.

The commissioner was the municipality of Vihti.

The knowledge base consisted of literature and reports on equine farming both as a rural sector and in the tourism industry. Information on laws, routing and their construction in practice has been applied to the knowledge base that was obtained from horse associations, tourism organizations, the Helsinki-Uusimaa Regional Council, the Vihti Municipal Planning Department and forestry-related organizations.

In this thesis a qualitative research method was used. Sixteen equestrian entrepreneurs were interviewed by means of theme interviews, selected by an elite sample of subjects. They were best placed to tell what the needs of Vihti are about riding routes and to assess the existing conditions for their implementation.

According to the study, general riding routes are necessary and desirable in Vihti. In the interviews, individualized needs for riding routes were gathered and the conditions for riding trails and problematic factors that solved riding opportunities in Vihti were identified.

Implementing riding routes in Vihti is important for the horse industry, for tourism and for those who ride for leisure. Riding routes are suitable for Vihti Municipality strategy. By investing in horseback riding, the municipality can benefit from the image and increase the attractiveness of the area.

This survey could be further complemented by a survey aimed for landowners to clarify the conditions on which the landowner would be willing to agree on compensation for using their land.

Keywords: horseback riding routes, equestrian trails, horse industry, nature-based tourism

## Sisällys

1	Johdanto .....	7
1.1	Taustaa .....	7
1.2	Opinnäytetyön tarkoitus ja tavoite .....	7
1.3	Vihdin kunnasta ja kunnan strategiasta .....	8
2	Hevoset ja talous .....	9
2.1	Muuttunut hevostalous .....	9
2.2	Hevostalouden lukuja Suomessa .....	10
2.3	Hevoset ja Vihdin talous .....	11
2.4	Hevoset ja matkailu .....	12
2.5	Matkailuala Vihdissä .....	14
2.6	Hevoset ja kuntien järjestämä harrastustoiminta .....	14
2.7	Hevosalan keskeiset toimijat .....	15
3	Ratsastusreitistöt .....	16
3.1	Hevoset ja yhdyskuntasuunnittelu .....	16
3.1.1	Kaavoitus .....	17
3.1.2	Maankäytöstä sopiminen .....	18
3.1.3	Ratsastusta ohjaavat lait ja säännöt .....	19
3.1.4	Ratsastusreittien vaatimuksia .....	21
3.2	Esimerkkejä ratsastusreititavoitteista naapurikunnissa .....	22
3.2.1	Pohjois-Espoon ratsastuspolut .....	22
3.2.2	Siuntion Pro Hevonen .....	23
3.2.3	Nurmijärven ratsastusreitihanke .....	23
4	Tutkimus .....	24
4.1	Menetelmä .....	24
4.2	Toteutus .....	25
5	Tulokset .....	27
5.1	Haastateltujen määrä ja kohteiden edustamat yhtiömuodot .....	27
5.2	Tallien arviot työllistävyydestään ja tallien hevosmäärät .....	28
5.3	Tallien tuottamat palvelut .....	28
5.4	Tallien käyttämien reittien tilanne .....	29
5.5	Tarpeita ja toiveita ratsastusreittien suhteen .....	31
5.6	Haastateltujen käyttämien reittien soveltuvuus yleisiksi reiteiksi .....	34
5.7	Kokemuksia yhteistyöpyrkimyksistä kulkea hevosten kanssa tallin ulkopuolella ..	34
5.8	Yrittäjien osallistuminen reittien ylläpitokustannuksiin .....	35
5.9	Haastatteluissa esille tulleita kehitysehdotuksia ja huomioitavaa reittien suunnitteluun .....	35

5.10	Yhteenvetona reittien tarpeellisuudesta .....	37
5.11	Huomioita liittyen hevostalouteen ja hevosiin Vihdissä .....	37
6	Johtopäätökset .....	37
7	Pohdinta.....	39
	Lähteet .....	44
	Kuviot .....	47
	Taulukot .....	47
	Liitteet.....	48

## 1 Johdanto

### 1.1 Taustaa

Tämän opinnäytetyön aiheena on ratsastusreittien toteuttaminen Vihdissä, niiden tarpeellisuus ja edellytykset niiden toteuttamiselle Vihdissä.

Erilaisten luontoreitistöjen luominen Vihdin kunnan alueelle on noussut Vihdin kunnan ja vihiläisten matkailutoimijoiden tapaamisissa yhdeksi kärkihankkeeksi. Ratsastusreitistöjen suunnittelun avaukseksi järjesti Vihdin kunta hevosalan yrittäjille ja harrastajille tapaamisen maaliskuussa 2018. VisitEspoo, jonka kanssa Vihdillä on matkailun markkinointiyhteistyötä, on ilmaissut, että se pitää Vihdin hevosia jopa merkittävänä matkailuvalttina. "Vihdissä on satoja hevosia ja kymmeniä talleja. Hevosharrastus on merkittävä harrastus ja iso toimiala sekä työllistäjä Vihdissä", kertoo Vihdin kunnan yrityskehittäjä Kristiina Salo Vihdin kunnan tiedotteessa, jossa kutsuttiin hevosreitistöasian edistämisestä kiinnostuneita 12.3.2018 pidettyyn tapaamiseen. (Vihdin kunta 2018.) Tapaamisessa tuli esiin käsitys, että suurin haaste reittien perustamisessa on saada yksityisten maanomistajien suostumus alueidensa laajempaan ja jatkuvaan käyttöön. Jatkotoimenpiteitä tapaamiselle luvattiin. Aikataulu jäi vielä avoimeksi. (Valtonen 2018.)

### 1.2 Opinnäytetyön tarkoitus ja tavoite

Tämän opinnäytetyön tarkoituksena oli kartoittaa, millaisia tarpeita Vihdissä on ratsastusreittien suhteen ja millaisia edellytyksiä ratsastusreittien toteuttamiselle Vihdissä on.

Tavoitteena on helpottaa ratsastusreittien toteuttamista Vihdissä. Tutkimustulosten toivotaan olevan apuna tehtäessä päätöksiä, jotka koskevat ratsastusreittien suunnittelua ja toteutusta Vihtiin.

Tämän opinnäytetyön tutkimuksen tutkimusongelmat on kuvattu taulukossa 1.

<b>Päätutkimusongelma</b>
Millaisia tarpeita ja edellytyksiä Vihdissä on ratsastusreittien toteuttamiseksi?
<b>Alaongelmat</b>
Minkälaisiin tarkoituksiin ratsastusreittejä tarvitaan Vihdissä?
Minkälaisia ratsastusreittejä tarvitaan? (pituudet, maastot ym.)
Kuinka suurta tarve ratsastusreittien saamiseksi Vihtiin on?
Minkälaista hyödynnettävyyttä Vihdillä ympäristönä on ratsastusreittien toteuttamiseksi?
Ketkä tarvitsevat ratsastusreittejä Vihtiin?

Taulukko 1: Tutkimusongelmat

Opinnäytetyöprosessin aikana työn tutkimuskohde on muuttunut. Alkuperäinen otaksuma oli, että varsinainen ongelma on lupien saaminen yksityisiltä maanomistajilta maidensa käyttöön. Tietoperustaa rakennettaessa tuli ilmeiseksi, että ratsastusreittien toteuttamiseen liittyy paljon välttämättömästi huomioon otettavaa jo ennen kuin reittien suunnittelussa kannattaa edes lähestyä maanomistajia sopimistarkoituksessa. Tässä vaiheessa alkuperäistä suunnitelmaa, jossa tarkoitus oli suorittaa kvantitatiivinen kysely vihtiläisille maanomistajille, pohjustamaan lisättiin suunnitelma haastattelututkimuksesta hevosalaa edustaville vihtiläisille. Kun sitten ilmeni, että Maanmittauslaitokselta saa näin suuren aineiston eli maanomistajatiedot vain mahdollisesti erillisellä anomuksella, ja silloinkin jos tutkimus katsotaan yhteiskunnallisesti riittävän merkittäväksi, ja kun vielä kävi ilmi, että jos luvan aineistoon olisikin saanut, olisi se maksanut joitakin tuhansia euroja, päätettiin kohdistaa tämän opinnäytetyön tutkimus hevosalaan. Tämä ratkaisu oli hyvä, sillä tämän tutkimustiedon pohjalta on järkevämpää rakentaa tutkimus maanomistajien odotuksista ja asenteista luovuttaa maitaan yhteyskäyttöön ja millaisin ehdoin he voisivat näin tehdä.

Tietoperusta koostuu hevostaloutta sekä maaseutuelinkeinona että matkailualana käsittelevästä kirjallisuudesta ja raporteista. Näiden avulla käsittelen hevosten aluetalouteen tuomaa hyötyä sekä harrastus- että yritystoiminnan seurauksena. Reitistöjen rakentamista käsittelevään tietoperustaan on haettu tietoa koskien kaavoitusta ja lakeja ja reitistöjen rakentamisesta käytännön näkökulmasta olevaa tietoa. Ratsastusreitistötietoutta on tässä haettu mm. hevosalan järjestöistä, matkailualan järjestöistä, Uudenmaan liitosta, Vihdin kunnan kaavoitusosastolta, sekä metsätalouteen liittyvistä järjestöistä.

Tietoperustaan löytyi varsin vähän tietoa painetuista lähteistä, joten suurin osa tiedoista on sähköisistä lähteistä ja enimmäkseen raporteista, mutta jonkun verran yhteisöjen kotisivuilta, puhelin keskusteluista ja sähköpostiviestittelyistä.

### 1.3 Vihdin kunnasta ja kunnan strategiasta

Opinnäytetyön toimeksiantaja on Vihdin kunta ja Vihdin kunnan elinkeinotoimi. Ohjaajani Vihdin kunnassa toimi yrityskehittäjä Kristiina Salo ja työelämän edustajanani Vihdin kunnan elinvoimajohtaja Petra Ståhl.

Vihti on n. 29000 asukkaan kunta Länsi-Uudellamaalla pääkaupunkiseudun kyljessä rajanaapurinaan Espoo, Kirkkonummi, Siuntio, Lohja, Karkkila, Loppi, Hyvinkää ja Nurmijärvi. Vihdin pinta-ala on 567 km<sup>2</sup>. Järviä ja lampia on 8 % pinta-alasta ja rantaviivaa löytyy 266 km:n verran. Kunnassa on merkittävässä määrin maaseutualueita. Kunnassa ei ole koko aluetta kattavaa oikeusvaikutteista yleiskaavaa. "Vihdin kunnan maisemaa leimaavat vesistöt, kumpuilevat viljelysmaat ja harjut. Maisemalle tyypillisiä elementtejä ovat pohjoisesta etelään suuntuvat jokilaaksot, savikot ja niiden välissä sijaitsevat metsäiset selänteet. Ensimmäisen Salpaus-



selän merkitys maisemassa on huomattava. Vihdin alue kuuluu eteläboreaaliseen kasvillisuusvyöhykkeeseen. Kasvillisuus on rehevää ja metsät ovat kuusivaltaisia havumetsiä, joissa paikoin esiintyy jaloja lehtipuita. Metsiä on käytetty lähinnä talousmetsinä. Nuuksion kansallispuisto sijaitsee suurimmalta osaltaan Vihdin kunnan alueella kunnan kaakkoisosassa. Nuuksion alue toimii elinympäristönä monipuoliselle linnustolle ja uhanalaisille eläimille. Vihdin alueella on muitakin tärkeitä suojelualueita mm. lintuvesiä, kallioalueita, harjualueita ja Natura-alueita." (Vihdin strateginen yleiskaava 2017a.)

Vihdin kunnan kuntastrategian 2018-2021 (2017) pääteemana on "aktiivisten ihmisten Vihti". Strategiassa kerrotaan, kuinka luonnonläheisyyttä pidetään Vihdin ehdottomana vahvuutena, ja että kunta kannustaa kuntalaisten liikkumista luonnossa ja edistää luonnon virkistyskäyttöä. Ulkona liikkumisen puitteita Vihdin kunta kertoo tarjoavansa rakentamalla liikuntareittejä ja kunnostamalla nykyisiä reittejä. Myös näiden reittien saavutettavuuden parantaminen mainitaan strategian tavoitteeksi. Nuuksion arvo vihtiläisenä eräalueena nähdään kunnassa jatkossa entistäkin paremmin. Nuuksiolla katsotaan olevan kunnan matkailun ja vapaa-ajan liikkumisen kannalta merkittävää vetovoimaisuutta.

## 2 Hevoset ja talous

### 2.1 Muuttunut hevostalous

Se mihin hevosia käytetään tänään verrattuna vielä 1960-lukuun tai sitä aiempaan aikaan Suomessa ilmentää sitä, että maaseutu on siirtynyt tuotantoympäristöstä kulutusympäristöksi. Tilanne täällä on pitkälti sama kuin muuallakin läntisessä Euroopassa. Maaseudun kehittämisen näkökulmasta hevostalouden muuttuneella roolilla on merkitystä, kun haetaan uusia tuotantomalleja. Suomessa on jo pidempään pidetty matkailua ja vapaa-ajantoimintoja varten otettavina vaihtoehtoina entisille tuotantotoiminnoille maaseudulla. Kuitenkaan kaikilla alueilla ei ole tarjota riittäviä palveluita ja houkuttelevia matkailukohteita. Hevosiin liittyvät aktiviteetit ovat tässä suhteessa ainutlaatuisessa asemassa: Ratsastus ja muu hevosiin liittyvä toiminta ei ole samalla lailla riippuvainen nähtävyyksistä tai muista matkailun vetovoimatekijöistä kuin muu maaseutumatkailu. Kaupunkien läheisyys lisää kysyntää maaseudun hevospalveluille. Ratsastukseen on tullut lisäksi aivan uusia toimintamuotoja kuten hoitoala esim. ratsastusterapian tai -sosiopedagogiikan muodossa. Hevosen merkitys kasvaa kaupallisten tallien ja ratsastuskoulujen lisääntyessä sekä yksityisen hevosomistuksen määrän kasvaessa. Hevostuotantotalous tukee samalla rehuntuotantoa. Uudenlaisen hevostalouden lisääntyminen tuo kuitenkin uudenlaisia ongelmia. Tallien perustaminen varsinkin tiheimmin rakennetuille alueille voi aiheuttaa ympäristöhaittoja tai ratsastus tallien ulkopuolella voi herättää yleistä vastustusta. (Eklund, Andersson, Brandt, Sjöblom & Riska 2006, 7-9.)

## 2.2 Hevostalouden lukuja Suomessa

Hevosia on Suomessa 74400. Suomessa on arviolta 16000 hevostallia, jotka työllistävät n. 15000 henkilöä. Ratsastusta harrastaa 160000 suomalaista, mutta jos hevosharrastusta tarkastellaan laajasti, voidaan hevosalan harrastajiin laskea myös raviurheilun seuraajat, joita on 225 000. Ravitapahtumat houkuttelevat vuosittain n. 640 000 kiinnostunutta tapahtumapaikoille. Näillä tapahtumilla arvioidaan olevan n. 10 milj. euron tulot lähialueiden taloudelle. Hevospielen myynti oli 240,85 milj. euroa vuonna 2017. Hevosien käyttö kuntouttavassa toiminnassa on tullut mm. Green Care -toimintamallin osana julkisen sektorin hyväksymäksi. Näistä hoitomuodoista ratsastusterapia on Kansaneläkelaitoksen korvausten piirissä, ja korvauksia maksettiin 2,13 milj. euroa vuonna 2017. Suomessa on kahdeksan hevosalan oppilaitosta, joissa tutkintotarjontaa on perustutkinnosta ammattikorkeasteen tutkintoon. (Hevostalouden lukuina 2017-2018.)

Hevostaloudella voidaan nähdä olevan suurikin merkitys maaseudun rakennemuutoksessa, sillä hevostalouden on maaseudulla kasvava ala, johon aukeaa uusia toimintamalleja. Hevostalouden ongelmana on kuitenkin se, että vaikka hevostenpitoa koskevat monet säädökset liittyvät maankäyttöön, maataloustuotantoon ja ympäristöön, niin hevosiin liittyvää päätöksentekoa ei ole keskitetty, vaan niitä tehdään hajautetusti hyvinkin erilaisilla toimialoilla. EU:ssa hevonen luokitellaan tuotantoeläimeksi ja elintarvikeketjuun kuuluvaksi. Vuonna 2003 Suomen hevoskannasta oli 31000 maatiloilla, joissa yleisimmät toimintamuodot olivat hevostenkasvatus ja ravivalmennus, muina tallipaikkojen vuokraus, ratsastuskoulu- ja valmennustoiminta sekä hevoselämyspalvelut kuten maatilamatkailu, hevosvaellukset ja kotieläinpihat. Hevosalan palveluja tarjoaa n. 1200 maatilaa, joista n. 1000 toimii tässä päätoimisena, loput jonkin muun päätuotantosuunnan ohessa. Yli puolet Suomen talleista sijaitsee Etelä-Suomessa. Peltoalaa rehun (heinä ja kaura) kasvattamiseen hevosten ruokkimiseksi tarvitaan 100000 ha, mikä tuo viljelijälle arviolta 1,6 € päivässä. Hevosrehuja ostetaan tällöin tiloilta vuodessa 44 miljoonalla eurolla. Maa- ja elintarviketeollisuusliiton MTT:n vuoden 2013 laskelmien mukaan maamme lähes 75000 hevosta vastaavat yli 300 000 ihmisen ostovoimaa eli esim. Turun seutukunnan asukasmäärää. Talliyrietykset ostavat lisäksi mm. lähialueensa eläinlääkintä-, kengitys- ja lomituspalveluita sekä erilaisia tarvikkeita. Yhteistyössä muiden yrittäjien kanssa hevosyrittäjät voivat tuottaa matkailu-, ravitsemus-, hyvinvointi- ja elämyspalveluita. Hevosienlannan käyttöä hyötykäyttöön on pyritty lisäämään kehittämällä sopivia bioenergiatuotantotapoja sekä lisäämällä muuta käyttöä mm. viherrakentamisessa ja lannoitevalmistuksessa. Hevostoiminta vaatii toisaalta paljon tilaa, toisaalta sen edellytyksenä on usein hyvät yhteydet kasvu-keskeisiin. Tämä luo paineita ja panostuksen tarvetta maankäytön suunnittelussa. (Saastamoinen 2014, 13-17.)

Hämeen ammattikorkeakoulussa suunnitellaan syksyllä 2019 aloitettavaa hevosalalle suunnattavaa tradenomien tutkintoa, jonka tarkoituksena on yhdistää liiketaloutta hevososaamiseen.

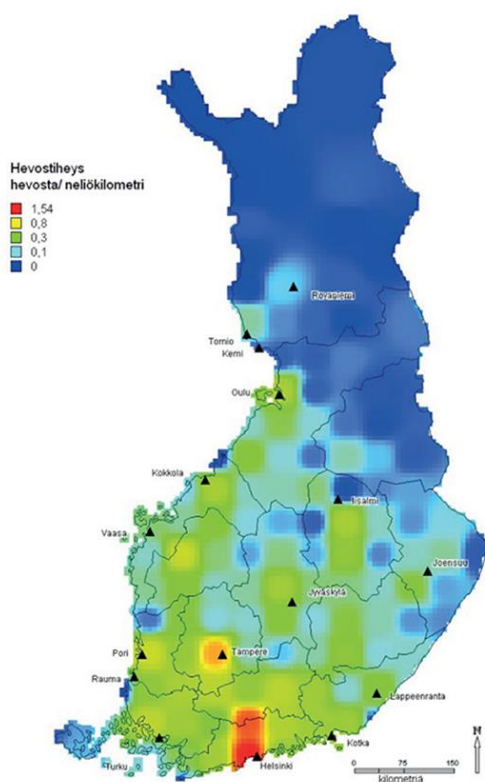
Koulutukseen on tulossa myöhemmin kansainvälinen, vieraskielinen toteutus. (Tuominen 2018.) Tämä liiketalouden ja hevosalan yhdistelmään panostaminen yhteiskunnan taholta kertoo siitä, että hevosiin liittyvän talouden merkityksen kasvu on Suomessa huomattu.

### 2.3 Hevoset ja Vihdin talous

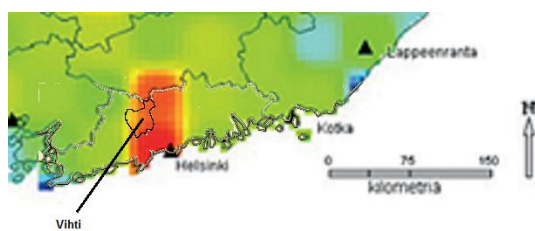
Vihdissä työpaikkoja on 8200, joista reilu 1500 on yrittäjiä. Maa- ja metsätalouden osuus on pienentynyt 2 %:een, mutta palveluiden osuus on suurin, 72 %. Yrityksiä on yhteensä 2000. (Vihdin kunnan kuntastrategia 2018-2021 2017b.)

Hevosten tarkkaa määrää Vihdissä ei tiedetä, koska hevosista pidettävästä rekisteristä ilmenee vain hevosen omistajan kotipaikka. Rekisteriä hevosista pitää Suomen Hippos ry, jonka mukaan hevosia, joiden omistajan kotipaikkana oli Vihti vuoden 2018 joulukuussa oli 1068. (Laakso 2018). Vihdistä puhutaan usein hevospitäjänä ja usein näiden puheiden yhteydessä arvioidaan hevosten määrän Vihdissä olevan lähes kaksikertainen Suomen Hippoksen lukuun nähden. Voisi arvella sen olevan joka tapauksessa enemmän kuin 1068, sillä pääkaupunkiseudulla asuvien hevosten sijoituspaikat todennäköisemmin sijaitsevat ympäryskunnissa, joihin Vihtikin kuuluu. Vihdin kunnan nettisivuilla (2019) mainitaan ilman tarkempaa lähdettä hevosten määräksi vuonna 2016 ”vajaa 1400”. Suomen Ratsastajainliiton jäseniä oli vuonna 2018 Vihdissä 516 henkeä (Hämäläinen 2019).

Varkian ja Pussisen laatimaa hevostiheyttä Suomessa kuvaavaa karttaa (kuvio 1 ja kuvio 2) tarkastelemalla ja katsomalla, miten Vihti siihen sijoittuu, voidaan arvioida, että Vihti on vahvasti hevosvaikutteisen alueen piirissä.



Kuvio 1: Varkia & Pussinen: Hevostiheys Suomessa. Hevosia/km<sup>2</sup>, yksi ruutu=50 km x 50 km. Kasvava hevosala 2007-raportti



Kuvio 2: Mukailleen Varkia & Pussisen Hevostiheys Suomessa-kuvion osa, johon Vihti on sijoitettu ääriviivoina.

#### 2.4 Hevoset ja matkailu

Kansainvälisen hevosmatkailuliiton FITE:n (Fédération Internationale de Tourisme Equestre 2019) mukaan hevosmatkailu syntyi 1950-luvulla Euroopassa tilanteessa, jossa koneet syrjäyttivät eläimet kulku- ja kuljetusvälineinä. Siitä lähtien ihmisillä on ollut yhä enemmän aikaa vapaa-ajanviettoon ja hevosmatkailulla onkin suuri merkitys ratsastuksen ylläpitämisessä ja

kehittämisessä ja siinä, miten yleisesti suhtaudutaan ratsastukseen liittyviin arvoihin. Hevosiin liittyvän aktiviteetin erityispiirre on, että sitä voi harrastaa myös aivan aloittelijat, mutta se tarjoaa harjaantuneillekin harrastajille haasteita. Hevosilla on mahdollista tehdä pitkiäkin ratsastusvaelluksia. Hevosmatkailu merkitsi aiemmin lähinnä ratsastusta, mutta käsitteenä se sisältää nykyään kaikki muutkin hevosiin liittyvät toiminnot, joita harjoitetaan oman asuinalueen ulkopuolella. Rekisteröityneitä hevosharrastajia on Euroopassa 20 miljoonaa ja vaellusratsastusta harrastavia 2 miljoonaa. Suomen hevოსmatkailun asiakkaista 5 % on ulkomaisia matkailijoita. Suurin osa hevოსmatkailijoista Suomessa on yksityisasiakkaita, sillä yritysasiakkaita on vain 10%.

Suomea voidaan pitää turvallisena ja jopa eksoottisena kohdemaana hevოსmatkailijalle luonnon, sen hiljaisuuden, puhtauden ja maaston sopivuuden vuoksi. Suomen tunnettuus hevოსmatkailun kohteena on kuitenkin vähäinen. Ratsastuksen suosion edelleen kasvaessa Suomen mahdollisuus kasvattaa matkailuliikevaihtoaan juuri hevostalouden avulla on ilmeinen. "Hevosmatkailu" ei kuitenkaan ole lainsäädännön näkökulmasta oma alansa, vaan sen eri toiminnot luetaan joskus matkailuun ja välillä maatalouteen kuuluvaksi. Tällöin alan edunvalvontakin hajautuu eikä saa riittävää edustavuutta. (Hevosmatkailun kehittämisstrategia 2009-2013 2009.)

Matkailun edistämiskeskuksen MEK:n (2009) teettämässä kyselyssä mm. kartoitettiin hevოსmatkailupalveluiden puitteita ja hevოსmatkailutuotteita, tarkasteltiin hevოსmatkailupalveluja liiketoimintana. Kyselyn vastaajiksi oli haettu Suomesta hevosalan yrittäjiä, jotka tarjoavat palveluitaan ulkopaikkakuntalaisille vierailijoille. Vastaajia oli 97. Selvisi että hevოსmatkailupalveluissa käytössä olevista ratsastusreiteistä 41,1 % vastanneilla reitit olivat omilla mailla tai muutoin yksityisessä omistuksessa olevia, 44,2 % käytti yleisiä reittejä ja 15 %:lla ei ollut reittejä käytössä ollenkaan eivätkä ne järjestäneet vaellusretkiä. Ratsastusreittejä ylläpidettiin enimmäkseen itse (33,3 %) tai yksityisten maanomistajien toimesta (30,3 %) ja seuraavaksi eniten niitä ylläpiti kunta tai kaupunki (19,7 %), ja neljänneksi eniten vastattiin, ettei kukaan (13,6 %). Muutamalla prosentilla oli ylläpidosta huolehtineet vastaajien mukaan Metsähallitus, Valtio, Metsäliitto, reittien käyttäjät, tiehoitokunnat, yhteistyökumppanit, hevოსyhdistys tai ei osattu sanoa kuka. Kohdekyselyn yritysten tärkein hevოსmatkailutuote tai -palvelu oli leirit ja kurssit, toiseksi usein tarjottu oli vaellukset. Muita tuotteita ja palveluita olivat ajelut esim. reellä tai kärryillä, retket, maastoratsastus, ratsastus- ja muut teematunnit ja talutusratsastus. Lähes puolet vastaajista ei tarjonnut muita kuin hevosalaan liittyviä palveluita, mutta loput tarjosivat mm. majoitus-, ravintola-, kokous- ja muita ohjelmapalveluita. Hevosalan liiketoimintaan liittyvää yhteistyötä ei lähes puolella vastaajista ollut yhtään, reilulla puolella vastaajista oli yhteistyötä majoitus-, ravintola- ja ohjelmapalveluyrityksen tai toisen hevოსmatkailuyrityksen kanssa. Avointa palautetta pyydettyä, kyseessä olevat yrittäjät toivoivat hevოსmatkailua kehittävilta organisaatioilta tukea erityisesti ratsastusreitistöjen laajentamiseen ja kehittämiseen sekä markkinointiyhteistyötä.

## 2.5 Matkailuala Vihdissä

Kuntien lakisääteisiin tehtäviin ei matkailun edistäminen kuulu, mutta monet kunnat tekevät sitä, koska näkevät matkailun merkityksen alueen elinvoimaisuudelle merkittäväksi. Myös yhteistyö laajemmin alueellisesti tuo hyötyä yksittäisille kunnille eli monet kunnat ovat mukana matkailumarkkinointiyhtiöissä tai muissa matkailun alueorganisaatioissa. Kaupungeissa ja merkittävimmissä matkailukunnissa alaan on panostettu palkkaamalla matkailutyöntekijöitä.

(Vuoristo 2002, 190-192.)

Vihdissäkin matkailun arvo on alettu huomaamaan, sillä vaikka matkailuun ei ole henkilöstöä palkattu, on matkailulle laadittu strategia: Vihdin upean luonnon uskotaan houkuttelevan elämysmatkailijoita ja luovan puitteita maaseutuyrittämiselle, Vanjärven lintuvedet, taajamien läheiset hevostallit ja retkeilyverkostojen katsotaan luovan edellytyksiä retkeilyyn ja liikuntaan luonnossa. Tilastotietoa Vihdin osalta ei kaavaselosteeseen ole löytynyt, mutta Uudenmaan matkailulukuina mainitaan, että vuonna 2017 matkailuyöpymisiä oli maakunnassa 6,1 miljoonaa, mikä tarkoittaa 44 % kasvua edellisvuoteen verrattuna. (Vihti 2007.) Kunta on myös tukenut vuonna 2012 Vihtiin matkailuyhteistyötä kehittämään perustettua Vihdin Matkailu ry:tä mm. myöntämällä avustusta matkailun nettisivujen perustamiseen. Nuo sivut toimivat nyt VisitVihti-sivun nimellä osoitteessa [www.visitvihti.fi](http://www.visitvihti.fi). Vihdin Matkailun jäseniä ovat Vihdin ja lähialueen matkailu- ja palveluyritykset. Jäseniä oli vuoden 2018 lopussa 34, joista kolme oli hevosalan yrityksiä: Kaksi tallia ja yksi hevostarvikeliike. (Huotari 2019.)

## 2.6 Hevoset ja kuntien järjestämä harrastustoiminta

Suomessa säädetään Liikuntalaissa (L390/2015) liikunnasta eli terveyttä ja hyvinvointia edistävästä fyysisestä aktiivisuudesta, joka tavoittelee terveyden ja toimintakyvyn ylläpitämistä. Lain tavoitteina on mm. edistää eri väestöryhmien mahdollisuuksia liikkumiseen, lasten ja nuorten kasvua ja kehitystä ja luoda tasa-arvoiset puitteet kaikkien liikkua ja liikuntaan liittyviin harrastuksiin. Laissa määritellään erikseen kunnan ja valtion vastuista. Valtion vastuulla on yleisten edellytysten luominen ja eri toimijoiden välinen yhteensovittaminen sekä rahoitusten jakaminen. Kunnan velvollisuudeksi on säädetty yleisten edellytysten luominen paikallistasolla ja asukkaiden näkökannalta mielekkäästi ja myös asukkaita kuunnellen ja kohderyhmät huomioiden. Kunnan tehtävänä on tällöin rakentaa ja ylläpitää liikuntapaikkoja. Valtion talousarviossa on varattu määrärahoja, joista tähän toimintaan voidaan myöntää avustusta. Kansallisen liikuntatutkimuksen 2009-2010 (2010) mukaan ratsastusta harrasti Suomessa 81000 aikuista. Tämä osoittaa jatkuvaa kasvua edellisistä tutkimuksista. Tutkimuksessa arvioitiin ratsastusharrastuksen aloittamisesta olleen kiinnostunut 74500 uutta harrastajaa. Ratsastuksen harrastuksessa on voimakas jakautuneisuus sukupuolen mukaan. Peräti 95 % harrastajista kuului naissukupuoleen ja 5 % miessukupuoleen. Pääosa harrastajista oli aikuisia eli 56 %. Tasa-arvovaltuutettu Päivi Romanov (2006) on ottanut pyydettäessä kantaa kunnan velvolli-

suuksiin ratsastusharrastuksen osalta. Hän pitää tärkeänä, että julkinen avustuspolitiikka kiinnittää huomiota tasa-arvoiseen liikuntapaikkarakentamiseen, ettei naisten tarvitse käyttää huomattavasti enemmän yksityistä rahoitusta harrastuksensa puitteiden luomiseen. Hän vertasi naisten suosimaa ratsastusta miehisenä pidettyyn jääkiekkoon ja sen tiimoilta jäähallirakentamisen suosimiseen.

## 2.7 Hevosalan keskeiset toimijat

Hevosalan edunvalvontaa ja kehittämistyötä valtakunnallisesti hoitavat hevosalan liitot sekä maatalouden ja matkailualan järjestöt. Hevosiin suoraan liittyviä toimijoita ovat Suomen Hippo ry., joka vastaa raviurheilusta ja hevosten kasvatustoiminnasta, Suomen Ratsastajainliitto ry. SRL on ratsastusurheilun keskusjärjestö, joka vastaa ratsastuksesta urheilu- ja liikuntakasvatemuotona ja koordinoi kilpailuja, Suomen Hevosomistajien Keskusliitto ry., joka valvoo hevosten omistajien etuja, Hevosopisto Oy, jonka tehtävänä on huolehtia hevosalan koulutuksesta, Suomen Hevostietokeskus ry., joka tarjoaa neuvonta-, suunnittelu- ja tutkimuspalveluja ja seuraa alan kehitystä, hevosalan oppilaitokset sekä hevostalouden suuntautumisvaihtoehdon koulutukset Hämeen ammattikorkeakoulussa, Ratsujalostusliitto ry. jonka toiminta keskittyy ravivalmennukseen, kymmenet raviradat, jotka järjestävät yhteensä n. 600 ravitapahtumaa Suomessa vuosittain sekä kaikkia näitä yhdistävänäkin järjestönä toimii Hippolis - Hevosalan osaamiskeskus ry., jonka tehtävänä on olla hevosalan yhteistyöorganisaatio edistäen alan verkostoitumista, yrittäjyyttä, hankkeiden toteuttamista ja tuottaa alan julkaisuja. Muita merkittäviä sidosryhmiä ovat viranomaistaholta keskeisimpinä Maa- ja metsätalousministeriö, MMM, jossa tehtävät jakautuvat laajasti hevosiin liittyvästä terveydestä aina hevoskilpailujen tuottamien vedonlyöntivoittovarojen jakamisesta päättämiseen, Maaseutuvirasto, MAVI, joka vastaa maaseudun yritys- ja hanketukien toimeenpanosta, Aluehallintovirastot, AVI:t, jotka huolehtivat eläinsuojelun valvonnasta, Elinkeino-, liikenne- ja ympäristö- eli, ELY- keskuskeskukset, jotka valtiontalouden alueorganisaatioina huolehtivat mm. maatalojen investointien rahoituksesta, maahankinnasta ja erilaisista kehittämishankkeista. Luonnonvarakeskus Luke on tutkimus- ja asiantuntijaorganisaatio, johon entinen Maa- ja elintarviketalouden tutkimuslaitoksella MTT on sulautunut 2015. Hevostalous kuuluu osana Luken tukittaviin alueisiin. ProAgria-keskukset toimivat maaseutuelinkeinojen neuvonta- ja yrityssuunnittelupalvelujen tarjoajana sekä vaikkapa hevosten hyvinvointiin liittyvien tietojen asiantuntijana. Maa- ja metsätaloustuottajain keskusliitto MTK ry. on 150 000 jäsenen valtakunnallinen ammatti- ja etujärjestö. (Laitinen & Mäki-Tuuri 2014, 123-126.)

Hevosharrastuksen valtakunnallisia lajiliittoja, joihin sisältyy ratsastus tallien ulkopuolella, on lisäksi Suomen Vaellustallien liitto, joka toimii vaellusratsastus- ja hevosmatkailuyritysten edunvalvontajärjestönä auttaen jäsenistöään kehittämään ja markkinoimaan tuotteitaan ja Suomen Matkaratsastusseura, joka järjestää matkaratsastuskilpailuja ja ratsukoiden eli rat-

sastajan ja ratsun muodostamien pariin valmennusta. Matkaratsastus tarkoittaa hevosen nopeus- ja kestävyyskilpailua, joka tapahtuu maastossa eli vaatii myös ratsastajan maastoratsastustaitoa. (Suomen Vaellustallien liitto ry. 2019; Suomen Matkaratsastusseura ry. 2019.)

### 3 Ratsastusreitistöt

#### 3.1 Hevoset ja yhdyskuntasuunnittelu

Suomessa tietoa maankäytön suunnitteluun liittyen hevestalouteen on Satu Siltasen (2007) mukaan varsin vähän. Euroopan hevosrikkain maa Ruotsi on hyödyntänyt hevestalouden mahdollisuuksia käyttäen maankäytön suunnittelussa ajatusta, että hevosläheinen suunnittelu toimii myös alueen vetovoimatekijänä. Ruotsissa on rakennettu "hevoskyliä", joissa hevosiin liittyvät harrastusmahdollisuudet ovat hyvät, hevosalan yrittäjyyteen suhtaudutaan positiivisesti, kun alueelle muuttaville ei tule yllätyksenä hevosten läsnäolo. Alueen houkuttelevuutta lisää monien mielestä myös se, että hevoset hoitavat kulttuurimaisemaa laiduntamalla luonnonniittyjä ja -laitumia eli perinnebiotooppeja, jotka uhkaavat muutoin kadota.

Hevosmäärän lisääntyessä tarvitaan paitsi enemmän talleja myös hevosharrastukseen ja hevosten hyvinvointiin liittyen tilaa liikkua tallien ulkopuolella maastossa ja erityisillä ratsastukseen tarkoitetuilla reiteillä. Tämän huomioon ottaminen maankäytön suunnittelussa vaatii monien seikkojen tietämystä. Turvallisuus- ja ympäristöasiat on huomioitava tilanteessa, jossa rakennuspaine taajaan rakennetuilla alueilla on suuri ja sinne kohdistuu muutakin maankäytön tarvetta. Kuitenkin hevosharrastuspaikkoja kaivataan lähelle taajamia ja harrastajien koteja. Hevosharrastukseen liittyy usein sekin, että halutaan liikkua laajemmin ja pidempiä matkoja ratsain kuin talliympäristö antaa mahdollisuuden. Liikkuminen tallialueen ulkopuolella ei kuitenkaan ole mutkatonta, sillä ratsastuksessa on huomioitava maankäyttöön ja turvallisuuteen liittyviä seikkoja. Siksi ratsastukseen tarkoitettut reitit ovat tärkeitä. Hevosilla kuljettavia reittejä on kuitenkin liian vähän. (Linatti 2014, 43-56)

Hevonen tarvitsee mahdollisuuden liikkua paljon ja mielellään pitkiäkin matkoja voidakseen hyvin. Lisäksi ulkona vietetty aika on yleensä hevoselle parempaa kuin sisällä talleissa, sillä talli-ilmassa on usein rehusta, kuivikkeista ja itse hevosistakin irtoavaa pölyä sekä mahdollisesti kostean ilman vuoksi homeitiöitä, eikä hevosenkaan ole hyvä näitä hengittää. Hevonen viihtyy siis ulkona ja pärjää siellä yleensä viileässäkin ilmassa. (Hyypä 2014, 37-38.)

Hevosilla kulkemiseen tarkoitettujen reittien sijainti on parhaimmillaan taajamien reuna- ja haja-asutusalueilla. Toisaalta reitistöt tulisi olla kohtuullisesti saavutettavissa, toisaalta siten, että niiden lähistöllä ei ole vilkkaita teitä eikä melua tai muuta hevossissa levottomuutta aiheuttavia tekijöitä tai vaaratilanteisiin altistavaa toimintaa. Optimaalista on, mikäli reitit voidaan integroida viheraluejärjestelmien ja ekologisten verkostojen sisään ja samalla verkostot saavat vahvistusta olemassaololleen ja reitistöjä voidaan rakentaa entistä pidempiä matkoja



katkeamattomina. Viherverkostot lisäävät mahdollisuutta, että reittien varrelle saadaan nähtävyyksiä ja muita elämyksiä, levähdys- ja nuotiopaikkoja sekä ulkoiluun liittyviä palveluja. Ekologinen verkosto rakentuu luonnon ydinalueista ja ekologisista käytävistä, joiden katkeamattomuus ylläpitää luonnon monimuotoisuutta. Varsinkin vilkkaat tiet katkaisevat näitä ekologisia käytäviä samoin kuin ulkoilureittejä, mikäli niiden yli ei rakenneta vihersiltoja ja eläimille tarkoitettuja ylikulkusiltoja. Näitä ylityspaikkoja suunniteltaessa voi ottaa huomioon alueella mahdollisesti oleva hevosreitistöjen tarve ja mitoittaa ylitys sen mukaan. (Siltanen 2007, 26.)

### 3.1.1 Kaavoitus

Ratsastusreitistön perustaminen aloitetaan kartoittamalla tarvetta sille eli sitä, missä hevosilla tällä hetkellä liikutaan, missä siihen on tarvetta hevosten sijainnin perusteella sekä selvittämällä maastosta ratsastukseen soveltuvaa maaperää ja muuta ympäristöä. Maaston ongelmakohdat huomioidaan, arvioidaan niiden vaatimat korjaustarpeet ja tehdään arviot niiden korjaamisesta aiheutuvista kustannuksista, tarvikkeista ja työmäärästä. Parhaiten reitistöjen suunnittelu tapahtuu kaavoituksen yhteydessä. Reittien tulee saada yleiskaavamerkintä, mikä ei vielä ole lupa varsinaisen reitin rakentamiselle, mutta sillä turvataan, että alueelle on varattu mahdollisuus tähän käyttöön. Maakuntakaavalla suunnitellaan maankäyttöä laajemmin, yli kuntarajojen. Maakuntakaavalla varmistetaan esim. laajempi virkistysalueyhteistyö kuin vain yhden kunnan sisäinen. Yleis- ja toteutussuunnitelmassa kunnassa suunnitellaan ja linjataan tarkemmin reitit. Kunnan velvollisuus on kuunnella kuntalaisia ja varsinkin maanomistajia tässä vaiheessa. Kunta voi käyttää myös Ulkoilulain (606/1973) mukaista reittitoimitusta reittien perustamiseen. Strategisella yleiskaavalla pyritään muodostamaan yhteinen visio maankäytöstä pitkällä aikavälillä. Se ei kumoa aikaisemmin voimaan tulleita osayleiskaavoja, mutta sen tarkoituksena on ohjata tulevaa maankäytön suunnittelua. Vihdin strategisessa yleiskaavassa vuosille 2017-2020 on pyritty keskittymään muiden teemojen ohessa myös virkistykseen ja ulkoiluun. Strategisesta yleiskaavasta on myös piirrosversio (liite 1), jolla havainnollistetaan strategioita ja piirretyn kartan seliteosa (liite 2). Kaavaselosteessa mainitaan mm.: "Vihti on osa Helsingin metropolialuetta, mikä on yksi Euroopan nopeimmin kasvavista kasvukeskuksista, eikä tilanteen uskota kasvun kannalta radikaalisti muuttuvan tulevaisuudessa." Muuttuviin asumismieltymyksiin sekä kaupungistumistrendeihin varaudutaan huomioiden kuitenkin Vihdin ominaistekijät kuten laajat maaseutumaiset alueet ja elinvoimaiset kylät. Suunnittelua pyritään päivittämään valtuustokausittain kuntastrategia huomioiden vaikkapa osa-alueittain tai teemoittain. Maankäytön muutostarpeet voidaan näin huomioida nopeammin ja dynaamisemmin. Varsinaisen yleiskaavan sisältövaatimukseen kuuluu maiseman ja luontoarvojen vaaliminen ja virkistykseen soveltuvien alueiden riittävyys. Yleiskaavan suunnittelun lähtökohtana Vihdissä on huomioida valtakunnalliset alueidenkäyttötavoitteet, Uudenmaan maakuntakaavat sekä valtion ja Helsingin seudun kuntien välinen maankäytön, asuminen ja liikenteen sopimus vuosille 2016-2019. Uudenmaan liitolla on parhaillaan käynnissä

kokonaismaakuntakaavan laatiminen nimellä Uusimaa-kaava 2050. (Vihdin strateginen yleiskaava - Osallistumis- ja arviointisuunnitelma 2017 & Strateginen yleiskaava -kaavaselostus 2017.)

Vihdin kunnan kavasuunnittelija ja vt. kaavoituspäällikkö Miia Ketonen (2019) kertoi, että reitit yleensä suunnitellaan osayleiskaavaan, mikä Vihdin osalta ratsastusreiteistä puhuttaessa tarkoittaisi lähinnä kylien kaavoittamista. Kylille ei kuitenkaan ole kaavoja vireillä. Tervalammen kylään on ollut pyrkimystä kaavoittaa hevosreittejä, mutta maanomistajien kanssa sopimisessa on ollut vaikeuksia, joten reittisuunnitelmat ovat jääneet kesken. Maanomistajille yleisten reittien kaavoittaminen heidän omistamilleen maille on aina riski, koska reitit rasisittavat kiinteistöä. Vihdin kaavoituksessa ollaan tietoisia siitä, että Vihdissä on erityisen runsaasti hevosia. Vihdissä on kaksi aluetta, joihin hevostalous on huomioitu kaavamerkinnöin, koska siellä katsotaan jo olevan merkittävää hevostaloustoimintaa. Tämä merkitsee sitä että, kun alueelle tehdään osayleiskaava, on hevostalous siinä huomioitava eli tallialueen toiminta ja kulkeminen tallille on turvattava. Toinen hevostalousvaikutteinen alue sijaitsee muutaman kilometrin etäisyydellä Vihdin kirkonkylästä Suonpääntien tuntumassa. Tälle alueelle ei ole vireillä osayleiskaavaa. Toinen hevostaloutta huomioiva alue sijaitsee Etelä-Nummelassa, jossa on kovat rakennuspaineet tällä hetkellä ja johon on tulossa osayleiskaava lähiaikoina. Ketonen kertoi myös, että osayleiskaavassakin on mahdollista tehdä kuntien välistä yhteistyötä, mikäli aluesuunnittelu kohdistuisi kuntien rajat ylittävälle alueelle.

Suunnittelija Jouni Suominen (2019) Uudenmaan liiton aluesuunnitteluosastolta kertoi, etteivät ratsastusreitit ole mittaluokaltaan sen kokoinen asia, että niitä käsiteltäisiin maakuntakaavassa. Ainakaan Uudellamaalla ei Suomisen havaintojen mukaan ole sellaista tehty, mutta jossain toisessa maakunnassa sellainen on ehkä ollut mahdollista. Virkistysalueille yleensä varataan toki maakuntakaavassa alueita. Näihin on merkitty varauksia yleisille ulkoilureiteille, mutta Suomisen mukaan nekään eivät enimmäkseen näytä toetutuvan.

### 3.1.2 Maankäytöstä sopiminen

Reiteistä voidaan sopia suoraan maankäyttäjien ja maanomistajien välillä erillisillä sopimuksilla, mutta milloin käyttäjiä on useampi kuin yksi tai reitti kulkee usean eri omistajan maan alueen läpi, on sopiminen ja ehtojen määrittäminen usein hankalaksi koettu. Mikäli reitti on tarkoitettu julkiseksi, on käyttäjätaholla oltava yleensä jokin julkinen sopijapuoli, kuten esim. kunta tai yhdistys. (Linatti 2014, 59-60.) Maa- ja metsätaloustuottajain Keskusliitto MTK (2018) on laatinut kuvauksen virkistysarvokaupan toimintamallista eli mallista, jolla pyritään saamaan selkeämpi sopiminen virkistysarvon omistajan eli maanomistajan ja virkistysarvon käyttäjien välille. Virkistysarvolla tarkoitetaan aineetonta arvoa, kuten esimerkiksi maisemaa, jota voitaisiin ostaa määrääjäksi, jolloin maanomistaja sitoutuu hoitamaan metsiään arvojen säilymiseksi ja pidättäytyy vaikkapa hakkuista tietyillä alueilla. Arvojen ostajiksi suositellaan

kuntaa, valtiota tai virkistysalueyhdistyksiä. Korvaus tästä kaupasta määräytyi markkinalähtöisesti. Hinta muodostuu kuitenkin vain sopimisen kautta. Tässä mallissa suositellaan paikallisia metsänhoitoyhdistyksiä toimimaan asiantuntijoina ja neuvojina. Tällainen malli helpottaa kaupallisia virkistyspalveluyrityksiä sopimaan ja ostamaan virkistäytymiseen soveltuvia alueita. Esimerkkinä sovittavista palveluista MTK käyttää alueen säilyttämistä avoimena, näkyyden säilyttäminen, nuotiopaikkojen perustaminen ja niiden ympäristön hoito ja ulkoilu- tai ratsastusreitin reunametsän hoito. Sopimuksessa on kirjattava, onko ostajalla lupa raivata alueelta pensaita, rakentaa pitkospuita ja ojanylitysrakenteita, pystyttää opasteita, perustaa tulipaikkoja, miten reittien turvallisuus hoidetaan ja miten polttopuiden ja veden säilytys, jätehuolto ja käymälätarpeet järjestetään. Sopimukseen liitetään kartta. MTK on julkaissut mallin sopimukselle nettisivuillaan (liite 3).

Tapio Oy (2016, 18), joka on valtion omistama metsäalan toimija, teki vuonna 2016 kyselytutkimuksen metsänomistajille selvittäen näiden näkemyksiä virkistysarvokaupasta ja palvelutoiminnasta metsäalueellaan. Metsänomistajilta kysyttiin, olisivatko nämä ja millä hinnalla valmiit lykkäämään päätehakkuutaan 10 vuodella, mikäli se virkistystoiminnan kannalta olisi suotavaa. Vastaajista 857 oli sellaisia, joiden puusto oli päätehakkuikäisiä. Näistä metsänomistajista 545 eli 64 % ilmoitti olevansa periaatteessa kiinnostuneita hakkuiden lykkäämisestä. Rahamääräiset korvaustoiveet vaihtelivat hyvin paljon ollen viidestä eurosta useampaan tuuhanteen euroon hehtaarilta vuosittain. Enemmistö vastaajista kuitenkin ilmoitti korvaushalukkuudekseen 0-500 €/ha/v.

### 3.1.3 Ratsastusta ohjaavat lait ja säännöt

Periaatteessa ratsain on lupa kulkea metsissä ns. jokamiehenoikeudella. Jokamiehenoikeudeksi kutsutaan Suomessa olevaa käytäntöä, jonka lakivaikutteisuus tulee siitä, mitä ei ole varsinaisesti kielletty eli se mikä on sallittua jokamiehenoikeudella ei sinänsä ole laissa määriteltä. Suomessa on kaikille sallittua käyttää luontoa ilman maanomistajan lupaa ja maksutta. Kuitenkaan ei voi vapaasti liikkua esim. viljelyksillä tai piha-alueilla. Liikkumista koskevia rajoituksia voi olla myös luonnonpuistoissa, jossa ne on aina erikseen merkitty. Vaikka toisella mailla voi tilapäisesti ja kohtuutonta haittaa aiheuttamatta liikkua myös hevosen kanssa, voi olla vaikeaa määritellä, milloin kohtuuton haitta aiheutuu, sillä hevosen kavioiden voidaan katsoa aiheuttavan kohtuutonta haittaa, koska ne saattavat rikkoa maanpintaa ja puiden juuria. Säännöllinen liikkuminen ja varsinkin kaupallisessa toiminnassa tapahtuva runsaampi liikkuminen vaatii jo sopimista maanomistajien kanssa, sillä vaikka esim. kaupallista käyttöä ei ole määriteltä luonnossa liikkumisen yhteydessä kielletyksi, aiheuttaa se useimmiten kielteisiä reaktioita ja epäoikeudenmukaisuuden tuntemuksia maanomistajissa. (Ympäristöhallinto 2019.) Ratsain on lupa kulkea yleisillä teillä Tieliikennelain (L729/2018) mukaan, mutta hevoset eivät saa aiheuttaa vaaraa eikä kohtuutonta haittaa muille tiellä liikkujille. Kuitenkin

muun liikenteen kanssa samoilla väylillä liikkuminen on aina turvallisuusrisi sekä ratsastajalle, muulle liikenteelle kuin hevosellekin. Kevyenliikenteen väylillä ratsastaminen on sallittu vain harvoissa poikkeustapauksissa ja kuntopoluilla kielletty Järjestyslain (L612/2003) nojalla. Yksityisteillä Yksityistielain (L560/2018) mukaan kaikki säännöllinen tien kunnossapitooon vaikuttava liikkuminen on luvanvaraista. Siksi yksityisillä teillä yleisistä hevosreiteistä sovittaessa on sovittava myös siitä, miten väylien hoitokustannukset jaetaan eli ratsain teillä liikkujat maksavat tien kuluttamisesta siinä yhteydessä. (Linatti 2014, 56-57.)

Hevosilla liikuttavat reitit kannattaa linjata ihan omina reiteinään erilleen muista kulkijoista ja liikenteestä. Hevosen kaviot möyhentävät mm. kuntopolut lenkkeilijän kannalta käyttökeltottomaksi. Asfaltti taas on liian kovaa hevosen jaloille. Hevonen on myös turvallisuusrisi, sillä se on saaliseläin, joka pelästyessään esim. liian kovia tai yllättäviä ääniä, liian nopeaa liikettä tai voimakkaita värejä, joutuu helposti pakoreaktion valtaan, jolloin se ei toimi luultavasti ihmisen odottamalla tavalla vaan voi rynnätä suoraan auton eteen ilman, että ratsastaja pystyy sitä pitelemään. Jopa sauvakävely saatikka moottorikelkkailu aivan vieressä voi aiheuttaa pakoreaktion. Aivan turvallista ei ole pelkästään hevosillekaan varatuilla kulkuväylillä, sillä hevonen voi pelästyä eri lailla kulkevia hevosia, esim. ratsukko voi pelästyä ravi- valjakkoa tai hevonen voi pelästyä vastaantulevaa hevosta, mikäli se ilmestyy yllättäen näköesteen takaa. Reittejä suunnitellaankin välillä yksisuuntaisina, jotta välttään yllättäviä kohtaamisilta. (Siltanen 2007, 26-27.)

Hevosiin suoraan liittyviä liikennemerkkejä on kaksi. Ratsastustiestä kertova opaste (kuvio 3) ja ratsastuksen kieltävä merkki (kuvio 4).



Kuvio 3: 427 Ratsastustie (Väylävirasto 2018)



Kuvio 4: 325 Ratsastus kielletty (Väylävirasto 2018)

Lisäksi on olemassa hakijalle maksullinen ELY- eli elinkeino-, liikenne ja ympäristökeskuksesta haettava opastemerkki (kuvio 5), jolla osoitetaan ratsastuspaikka.



Kuvio 5: 774 Ratsastuspaikka (Väylävirasto 2018)

Hevosista tai ratsastuksesta varoittamiseen käytetään yleistä "muu vaara"-merkkiä (kuvio 6), jonka alle merkitään lisäkilvellä vaaran syy eli esimerkiksi "hevosia". Varoittavan merkin käyttö voi olla tarpeellista esim. tilanteessa, jossa ratsastusreitti on jouduttu johtamaan muulle liikenteelle tarkoitetun väylän yli tai oheen.



Kuvio 6: 189 Muu vaara (Väylävirasto 2018)

Liikennemerkkeistä vastaa katualueilla kunta, jossa uudet liikennemerkkiesitykset käsittelee suunnitteluinsinööri. Yleisillä teillä merkeistä vastaa alueen ELY-keskus. (linatti 2014, 57-58.) Riittävät merkinnät vähentävät epätietoisuutta ja siten ristiriitoja eri käyttäjäryhmien välillä, kun tiedetään, milloin jokin reitti on tarkoitettu vain tietynlaisille käyttäjille tai milloin sen käyttö on sallittu yleisemminkin. Teiden ylitykset ovat hevoselle aina riski, joten milloin ylitys kuitenkin on välttämätön, on ylityspaikalla oltava hyvä näkyvyys ja mahdollisesti muulle liikenteelle on varoituksena muu vaara -liikennemerkki. Milloin reitti risteää vilkkaan tien kanssa, on rakennettava joko ratsastukseen tarkoitettu, vähintään 3 m, mieluiten ainakin 3,5 m korkea alikulku tien ali tai ylikulku, jossa on riittävät kaiteet estämään hevosen hyppäämisen tielle. (Siltanen 2007, 27.)

#### 3.1.4 Ratsastusreittien vaatimuksia

Tallien ympäristössä olisi hyvä olla 3-10 km pituisia ratsastusreittejä sekä sen lisäksi reittejä, joita pitkin voidaan siirtyä tallilta toiselle tai tallilta varsinaiselle reitistölle tai hevosurheilu-alueelle. Vaellusreittien pituudet tulee olla pidempiä, esim. 10-100 km verran erilaisia lenkkejä. Polun pohjan on oltava pehmeä, mutta sen pitää olla pitävä hevosen kavioiden alla. (linatti 2014, 58.)

Parhaiten ratsastusreiteiksi sopivat kulutusta kestävätkä moreeni- ja hietamaat. Kovat pinnat kuten kallio käy, mikäli pinta on puhdas terävistä reunoista tai kivistä. Savinen maa vaatii tiivistämistä. Kosteikoille ja soillekin voidaan perustaa reittejä rakentamalla pitkospuuta tai vastaavia rakenteita. Hevoselle sopivat pitkospuut rakennetaan lankuista siten, että pitkospuun leveys on n. 70 cm. Aivan mutkatonta ei pitkospuiden käyttö kuitenkaan kaikille hevosille ole, joten niiden osuus on voitava myös kiertää. Rumpusillat toimivat parhaiten, kun reitti kulkee puron tai ojan yli. Reitti voi kulkea myös vesistöjä ylittämällä kahlaten, mutta pohjan on oltava kiinteä ja vailla esim. suuria vedenalaisia kiviä. Reitin kiinnostavuutta ratsastajien mielestä lisäävät miellyttävät maisemat, jolloin reittien kannattaa kulkea ajoittain näköalapaikkojen läpi. Hevosen kannalta rinteet saattavat kuitenkin olla liian jyrkkiä eli reitti täytyy tässäkin suunnitella harkiten. Myös kulttuurihistorialliset kohteet, luonnonsuojelualueet yms. lisäävät reitin vetovoimaisuutta. Reittien tulee luonnollisestikin väistää suojeltavia ja arkoja ympäristöjä. (Siltanen 2007, 21.)

Ihanteellista on, jos pidemmällä ratsastuksilla eli vaellusratsastuksilla olisi mahdollista hyödyntää samoja palveluita muiden toimijoiden kanssa, kuten levähdyspaikkoja, elintarvikemyyntiä yms. Reittien varrelta pitäisi löytyä ratsastajille sopivia taukopaikkoja, joista löytyisi mm. puomeja hevosten kiinnittämiseen, aitaus ja jopa eläinsuojia, mikäli on tarkoituksena yöpyminen paikalla. Näille paikoille pitäisi päästä myös huoltoautolla. (Siltanen 2007, 26.)

### 3.2 Esimerkkejä ratsastusreititavoitteista naapurikunnissa

#### 3.2.1 Pohjois-Espoon ratsastuspolut

Pohjois-Espoossa Oittaa-Nupuri-Röylän alueella on tällä hetkellä n. 200 hevosta. 20 vuotta sitten esiintyi paljon ongelmia hevosilla kulkemisessa, sillä muita reittejä ei ollut kuin yleiset ulkoilureitit, autotiet ja maastot, joiden omistajat kokivat, ettei jokamiehenoikeus koske siellä kulkevia ratsastajia. Espoon kaupungin liikuntatoimi reagoi ongelmaan kutsumalla tallien edustajia yhteiseen kokoukseen pohtimaan ongelmaa ja sille ratkaisua. Vuonna 2001 perustettiin yhdistys suunnittelemaan ja toteuttamaan ratsastusreittejä Pohjois-Espooseen. Hanke tiedettiin kalliiksi, vaikka lähes kaiken työn tekivät yhdistyksen jäsenet itse, joten hanke jaettiin pienempiin osiin, ja niille haettiin EU:n hanketukia. Hankkeiden omarahoitusosuuksia hankittiin kymmeniä tuhansia mm. myymällä mainostilaa esim. alueen tallien seinissä ja ratsastusreitimerkeissä, myymällä karkkeja, keksejä ja wc-paperia ja haettiin lahjoituksia. Maanomistajat eivät aluksi olleet myötämielisiä hankkeelle, mutta keskustelujen avulla saatiin maanomistajien asenteita muutettua, kun heidät saatiin vakuuttuneiksi, että hallitsematon ratsastelu epätoivotuilla alueilla lakkaa, kun ratsastukseen on käytettävissä siihen tarkoitettuja polkuja. Espoon kaupungin tekninen toimi auttoi mm., kun kerättiin lausuntoja ympäristölupiin. Espoon virkamiehet tulivat myös apuun, kun Helsingin kaupungin kanssa tuntui mahdottomalta päästä sopuun Helsingin omistamalla isolla alueella keskellä tarvittavaa

reittialuetta. Lupa heltisi. Reitti, joka tähän mennessä on saatu aikaan, koostuu osittain hila- ja tukkitekistä sekä niitä yhdistämään rakennetuista poluista. Leveiden teiden rakentaminen koettiin liian kalliiksi, joten ne rakennettiin vain metrin levyisiksi poluiksi. Talkoilla raivattiin ura, josta tasoitettiin kaivurilla pahimmat epätasaisuudet, ja sen päälle levitettiin suodatinkangas, jonka päälle lisättiin soraa ja viimeksi kivituhkaa. Reitin varteen upotettiin talkoilla 100 reittimerkkiä maahan. Tällä hetkellä yhdistys keskittyy enää reitin ylläpitoon keräämällä jäsenmaksut, joiden varassa reitin huoltotyöt ovat. Yhteisistä pelisäännöistä muistuttamisen tarve jatkuu edelleen. Muistuttamisen ja muun tiedottamisen apuvälineinä toimivat facebook ja sähköpostiviestit. Tavoitteena on joskus jatkaa reittejä kohti pohjoista, jossa Nuuksion alueella on Metsähallituksen mailla Metsähallituksen perustamia ja ylläpitämiä reittejä 22 km. (Santamala 2008.)

### 3.2.2 Siuntion Pro Hevonen

Siuntiossa hevosasiaa on lähdetty ajamaan hevostalouden näkökulmasta ja perustettu yhdistys Siuntion Pro Hevonen ry - Sjundea Pro Häst rf. Yhdistys näkee, että vaikka valtakunnallisesti löytyy muutama etujärjestö, jotka puolustavat hevostalouden asiaa, niin paikallistasolla hevosiin liittyvien asioiden hoito on hajautunut, eikä viranomaisilla tai päättäjillä ole vuorovaikutuskanavia yksittäisten kuntien hevosyrittäjiin. Yhdistys katsoo, että kuntatasolla hevostalouden ääni jää kuulumattomiin ja että tätä koskeva päätäntä voidaan tehdä kuulematta ainuttakaan asiantuntijaa. Siuntion Pro Hevonen on perustettu juuri tästä syystä eli edustamaan siuntiolaisia hevosia, hevosten omistajia ja tallinpitäjiä. Yhdistys tarjoaa neuvontaa, tietoa siuntiolaisista hevosalan toimijoista ja järjestää asiantuntijoiden vetämiä kursseja. Yhdistys on päässyt jo vaikuttamaan Siuntion kunnan rakennusjärjestysmuutokseen, ja yhdistystä on kuultu valtakunnallista hevostallityöryhmän raporttia laadittaessa. Siuntion Pro Hevosen puitteissa on tehty yhteistyötä maanomistajien kanssa ja laadittu yhteisiä maastoratsastusohjeita maanomistajien, tallinpitäjien ja ratsastajien käyttöön. SiPro toimii yhteistyössä valtakunnallisten järjestöjen kanssa samoin kuin muissa kunnissa toimivien hevosaktiivien kanssa. Lähtulevaisuuden suunnitelmissa ovat mm. lannan polttoon liittyviä asioita ja ratsastusreitistöt. (Siuntion Pro Hevonen ry. 2019.)

### 3.2.3 Nurmijärven ratsastusreitihanke

Vuonna 2003 nurmijärveläiset hevosten omistajat ja ratsastajat tekivät aloitteen yhtenäisten ratsastusreitistöjen luomiseksi kotikuntaansa. Nurmijärven kunta oli aloitteelle myötämielinen, mutta toteuttaminen jätettiin vapaaehtoisryhmän vastuulle. Hankerahaa hanke sai alueen maaseuturahastosta. Tämän rahoituksen turvin pystyttiin palkkaamaan projektityöntekijän ja käynnistämään alustavat tutkimukset. Aluksi toimintaryhmässä oli n. 15 ihmistä. Kaksi asian tiimoilta pidettyä kokousta keräsi hevosihmisiä ja asiasta kiinnostuneita n. 100 paikalle. Innostus oli tässä vaiheessa suurta. Oli myös epäilyjä, lisääkö hevosten lisääntyvä liikkuminen häiriötekijöitä ja liittykö koko hevosinnostukseen lieveilmiöitä. Ei edes hevosten omistajien

ja ratsastajien keskuudessa ollut yksimielisyyttä ratsastusreitistön sijoittamisesta. Ydintoimintaryhmä pieneni viiteen. Hanke ei koskaan toteutunut. Kaksi vuotta aloittamisensa jälkeen se jäädytettiin. Työ oli liian vaativaa vapaaehtoistoiminnaksi. Maastokartoitus ja yhteydenpito maanomistajiin olisi vaatinut asiantuntemusta ja runsaasti aikaa. Varsinaisten reittien rakentaminen oli tarkoitus tehdä talkoovoimin, mutta suuritöisyytensä vuoksi ei muutenkin täysytöllistetyillä talliyrittäjillä ollut resursseja sellaiseen. Ratsastusreitistöjen aikaansaamiseksi olisi kunnan panostus ollut välttämätön. Aluekehityshankkeiden ongelmana on, että ne elävät juuri niin kauan kuin rahoitus on voimassa. (Andersson & Lehtola 2011, 89-90.)

## 4 Tutkimus

### 4.1 Menetelmä

Kanasen (2017, 35) mukaan kvalitatiivisella eli laadullisella tutkimuksella tarkoitetaan yleensä niitä tutkimuksia, joita ei suoriteta määrällisen eli kvantitatiivisen tutkimusmenetelmän keinoin. Tavoite laadullisessa tutkimuksessa on kohdeilmion kuvaaminen, ymmärtäminen ja tulokinnan antaminen toisin kuin määrällisessä tutkimusotteessa, jossa pyritään ennemminkin yleistyksiin. Laadullisen tutkimuksen välineinä toimivat sanat lukujen sijaan.

Kvalitatiivisen tutkimuksen tyypillisiksi piirteiksi Hirsjärvi, Remes & Sajavaara (2009, 164) luettelevat mm. tutkimuksen olevan luonteeltaan kokonaisvaltaista tiedon hankintaa. Aineisto kootaan todellisissa tilanteissa. Ihmisiä suositaan tiedon keruun välineinä, suositaan metodeja, joissa tutkittavan näkökulmat pääsevät esille, kuten esim. teemahaastattelua. Kohdejoukko valitaan tarkoituksenmukaisesti eli ei siis minkään satunnaisuuden kautta ja tutkimussuunnitelma saattaa muotoutua tutkimuksen edetessä.

Teemahaastattelussa tutkimustietoa kerätään tutkijan ennakkonäkemyksiin pohjautuvien, etukäteen suunniteltujen aiheiden eli teemojen mukaan. Haastattelut tapahtuvat haastattelijan ja informantin eli haastateltavan kahdenkeskisinä keskusteluina. Haastatteluisissa pyritään muodostamaan palasista kokonaiskuva ja ymmärrys tutkittavasta ilmiöstä. Haastattelutilanteessa tutkijalla pitäisi olla saavutettuna haastateltavan luottamus. Informantin avautuminen riippuu paljolti haastattelijan taidoista. Saadun tiedon laatuun ja syvyyteen vaikuttavaa kysymystenasettelu. Kysymykset, joihin helposti saadaan vain myöntävä tai kieltävä vastaus tuovat pinnallisempaa tietoa kuin laajentavat kysymykset eli sellaiset, jotka alkavat sanoilla kuten, millainen ja miten. Tärkeiden kysymysten, joita ohjaa kyseessä oleva tutkimusongelma, lisäksi voi olla mukana myös strukturoituja kysymyksiä eli kysymyksiä, joiden vastausvaihtoehdot tunnetaan. Näitä strukturoituja kysymyksiä voidaan käyttää laadullisessa tutkimuksessa, kun halutaan faktatietojen avulla kytkeä tutkittava ilmiö reaali maailmaan. (Kananen 2017, 88-94.)

Laadullisessa tutkimuksessa informantit valitaan niin, että he täyttävät tutkittavan ilmiön kannalta olennaiset tuntomerkit eli tuntevat sen parhaiten. Laadullisessa tutkimuksessa ei ole



määritelty, mikä haastateltavien määrän tulisi olla. Sopiva määrä ratkeaa tutkimusprosessin aikana. (Kananen 2017, 125-126.)

Kerätyn aineiston analyysi, tulkinta ja johtopäätösten teko toimivat tutkimuksen ydinasiana. Ymmärtämiseen pyrkivässä tavassa käytetään usein laadullista analyysiä ja päätelmien tekoa. Laadullisissa aineistoissa tavallisimpia analyysimenetelmiä ovat teemoittelu, tyypittely, sisälönerittely, diskurssianalyysi ja keskusteluanalyysi. (Hirsjärvi jne. 2009, 221-224.) Teemahaastatteluaineiston analyysissa voidaan etsiä esim. rakenteita, malleja ja merkityksiä. Litteroitu haastatteluaineisto voidaan segmentoida ja tiivistää. Lopuksi aineistosta tehdään tulkinta. (Kananen 2017, 60-62.)

Kaikissa tutkimuksissa tulee pyrkiä välttämään virheitä. Tämän saavuttamiseksi on luotettavuutta arvioitava tutkimusta tehdessä. Luotettavuuden arviointi poikkeaa menetelmiltään kvalitatiivisessa tutkimuksessa verrattuna kvantitatiiviseen tutkimukseen. Kvalitatiivisessa tutkimuksessa luotettavuutta voidaan varmistaa sillä, että tutkija pyrkii mahdollisimman tarkkaan ja totuudenmukaiseen selostukseen tutkimuksen toteuttamisesta ja sen kaikista vaiheista. Olennaista tietoa ovat esim. paikkakuvaus siitä missä ja millaisissa olosuhteissa haastattelut on tehty. Validius eli pätevyys tarkoittaa sitä, että tutkitaan sitä, mitä pitääkin. Tutkimuksen validiteetin kannalta on tärkeää, että esim. haastateltava on ymmärtänyt kysymykset niin kuin tutkija on tarkoittanutkin, ja että kysytään juuri niitä kysymyksiä, jotka vastaavat tutkimuskysymykseen. Reliaabelius eli toistettavuus takaa sen, että tulokset eivät ole satumanvaraisia. Lukijalle käsitys laadullisen aineiston luotettavuudesta syntyy tutkijan perustelujen avulla. Perustelut selventävät luokittelun syyt, aineistosta johdetut tulkinnat ja tutkijan päätelmät. (Hirsjärvi jne. 2009, 231-233.)

#### 4.2 Toteutus

Tässä opinnäytetyössä käytettiin kvalitatiivista tutkimusmenetelmää ja teemahaastattelun keinoin haastateltiin ihmisiä, joilla katsottiin olevan tietoa ratsastusreitteihin liittyvistä tarpeista Vihdin alueella ja näkemystä millainen toimintaympäristö Vihti on ratsastusreittien suhteen. Haastattelua apuna käyttäen tarkoituksena oli kartoittaa vihtiläisten hevosalan yrittäjien tarpeita ratsastusreittien suhteen ja edellytyksiä ratsastusreittien toteuttamiselle Vihdissä. Tietojen tavoitteena oli helpottaa ratsastusreittien toteuttamista Vihtiin. Valitun haastateltavien kohderyhmän muodostivat vihtiläisiä talleja edustavat henkilöt eli hevosalan yrittäjät, joilla on hevoslähtöistä toimintaa liittyen kiinteään tallipaikkaan. Koska hevostallien yhteystietoja ei ole koottu mihinkään yhteen ainoaan rekisteriin, yhteystietoja etsittiin mm. Internetin hakupalveluja hyödyntäen, Suomen Ratsastajainliiton tallihauulla, Hevostallinet Oy:n hevostallitietokannasta ja Vihdin kunnan yhteystietolistasta, jossa oli vuoden 2018 ratsastusreititapaamiseen osallistuneiden yhteystietoja. Talleja listattiin aluksi 30, joista karsiutui 14 pois soittojen tai soittoyritysten yhteydessä. Haastatteluohdokkaiksi valikoituneiden listasta jäi pois tallit, joilla ei enää ollut toimintaa (kolme tallia), tallit, jotka sijaitsivat

muussa kunnassa kuin Vihdissä, vaikka postinumero antoi ymmärtää, että niiden kotipaikkakuntana olisi ollut Vihti (kaksi tallia), tallit, joiden yhteystietoja ei löytynyt useampaa hakukeinoa käyttäen (seitsemän tallia) sekä kaksi tallia, joista syntyi vaikutelma, että välttelivät yhteydenottoa, vaikka - tai ehkä siksi, että heille lähetettiin viestiä ennakkoon, mitä asia koskee. Hevostallinet Oy:n listaus sisälsi selvästi vanhentunutta tietoa. Nettisivun päivitykset olivat talliyrittäjien itsensä varassa. Hakusanalla Vihti listautui 20 tallia, joista vain 12:lle löytyi yhteystiedot Vihdistä. Haastateltavista tehtiin erillinen lista, jossa on tiedot talleista ja haastateltavista. Haastattelut numeroitiin ja numerolla yhdistettiin haastattelu oikeaan haastatteluun. Tallien tai haastateltujen julkaisemisesta tässä opinnäytetyössä ei katsottu tuovan lisäarvoa työlle, joten niitä ei tässä mainita. Toimeksiantajan käytettävissä nuo tiedot ovat. Haastatteluista on kerätty listaus (taulukko 2), jossa on esitetty haastattelunumero, päivämäärä jona haastattelu tehtiin, haastattelun kesto pyöristettynä lähimpään minuuttiin, haastattelumuoto, tallityyppi, jota haastateltu edusti sekä edustetussa tallissa haastatteluhetkellä olleiden hevosten määrä.

Haastattelu-numero	haastattelu-päivämäärä	haastattelun kesto/min (pyöristetty lähimpään minuuttiin)	haastattelumuo	tallityyppi, jota haastateltu edustaa	hevosia haastatteluhetkellä tallissa kpl
1	13.2.2019	20	puhelin	Ratsastuspalvelut	30
2	13.2.2019	14	puhelin	Tallipaikkojen vuokraus	17
3	13.2.2019	12	puhelin	Ratsastuspalvelut	22
4	14.2.2019	9	puhelin	Ratsastuspalvelut	9
5	14.2.2019	9	puhelin	Täyshoitotalli	18
6	14.2.2019	13	puhelin	Yksityinen	5
7	14.2.2019	10	puhelin	Ratsastuspalvelut	18
8	15.2.2019	16	puhelin	Vaellusratsastus	7
9	15.2.2019	7	puhelin	Ravivalmennus/orisiitola	14
10	15.2.20.19	22	puhelin	Tallipaikkojen vuokraus/valmennus	7
11	15.2.2019	72	puhelin	Täyshoitotalli	34
12	15.2.2019	9	puhelin	Täyshoitotalli	11
13	16.2.2019	12	puhelin	Tallipaikkojen vuokraus	10
14	17.2.2019	11	puhelin	Ravivalmennus	30
15	17.2.2019	88	face-to-face	Ratsastuspalvelut	3
16	18.2.2019	13	puhelin	Ratsastuspalvelut	31

Taulukko 2: Haastattelut liittyen Ratsastusreittien toteuttaminen Vihdissä-tutkimukseen

Haastattelut suunniteltiin tehtäväksi ainakin ensin puhelimitse, mutta tarvittaessa olisi voitu tehdä myös kasvotusten, mikäli talliyrittäjä olisi halunnut kertoa käyttämistään ratsastusreiteistä tai ehdottamistaan reittivaihtoehtoista ja tarpeistaan käyttäen karttaa apuna. Koska haastateltaessa haastattelijalla oli käytössä mm. paperiset Vihdin kunnan kartat, joihin ratsastusreititapaamisen aikana oli reittejä piirretty sekä mm. GoogleMapsin verkossa toimiva karttapalvelu sekä Vihdin kunnan strateginen visiokartta, oli mahdollista haastattelun aikana hahmottaa suurin piirtein, minne haastateltavan kertomat yksityiskohdat sijoittuivat. Täsmällisiä tietoja ei koettu mielekkääksi kerätä enää tässä vaiheessa, sillä niitä oli Vihdin kunnan tapaamisessa jo kerätty. Toisaalta aivan täsmällistä tietoa on tarkoituksenmukaista kerätä vasta kaavoitusalan osaaajan johdolla. Haastatteluissa käytettiin ennalta suunniteltua teemotettua haastattelurunkoa (liite 4), jossa kartoitettiin kyselemällä vastaajien tämän hetkistä tilannetta hevosilla liikkumisen suhteen ja tarvetta ratsastusreittien saamiseksi sekä sitä, minkälaisia kokemuksia vastaajilla oli ollut, kun olivat pyrkineet saamaan ratsastusreittejä käyttöönsä. Taustatietoina kysyttiin millä yhtiömuodolla haastatellun edustama talli toimii, tallien tarjoamat palvelut, arvio työllistävyydestä ja hevosten määrä tallilla.

Haastattelut suoritettiin 13.2.-18.2.2019. Puhelinhaastattelu osoittautui oikeaksi haastattelu-  
muodoksi sikäli, että tapaamisia olisi tallinpitäjien kiireisyyden vuoksi ollut vaikeampi saada sovittua. Puhelinhaastattelu osoittautui hyväksi valinnaksi myös intensiivisyytensä vuoksi. Aiheeseen keskittymistä helpotti niiden ärsykkeiden puuttuminen, joita tapaamisessa yleensä on. Haastattelujen pituus vaihteli seitsemästä minuutista yli tuntiin. Keskimäärin puhelinhaastattelut kestivät yli 16 minuuttia, mikä tarkoittaa, että haastattelutilanteissa pystyttiin keskittymään varsin tarkoin asetettuihin aiheisiin. Eniten aikaa kului haastattelussa, joka tehtiin kasvokkain (taulukko 2, haastattelu 15), johtuen siitä, että tilanteessa oli paljon aiheeseen liittymätöntä stimulaatiota.

Haastattelut pyrittiin litteroimaan mahdollisimman pian haastattelun jälkeen ja siirtämään tiedot taulukkomuotoon. Useimmiten taulukkoon siirto onnistui heti puhelun jälkeen, mutta päivänä, jolloin haastatteluja oli viisi (taulukko 2, haastatellut 8-12) taulukoinnista osa tehtiin vasta seuraavana aamuna. Aineistoa tarkkailtiin näin haastattelujen edetessä, jolloin analysointikin alkoi heti ensimmäisestä haastattelusta.

## 5 Tulokset

### 5.1 Haastateltujen määrä ja kohteiden edustamat yhtiömuodot

Haastatteluja tehtiin 16 (taulukko 2). Haastatteluista 15 tehtiin puhelimitse ja yhden kanssa sovimme tapaamisesta. Haastateltavat edustivat lähes joka kerta talliyrittäjää. Yksi haastateltu oli toimistotyöntekijä. Yhtiömuotoina näillä talleilla oli kuudella henkilöyrittäjä, viidellä näistä toiminimi ja yhdellä avoin yhtiö. Osakeyhtiömuotoisia talleja oli neljä. Maatalousyhtiön puitteissa tallia hoidettiin viidellä tilalla. Yhden tallin voi luokitella yksityiseksi talliksi,

mutta tähänkin liittyen omistaja piti eläimiin ja varsinkin hevosiin liittyvää yritystoimintaa. Tallien edustamat yhtiömuodot oli tarkoitettu taustatiedoksi.

## 5.2 Tallien arviot työllistävyydestään ja tallien hevosmäärät

Haastateltavilta kysyttiin (liite 4, kysymys 1) heidän arviotaan siitä, kuinka monta henkeä talli työllistää suoraan päiväkohtaisesti. Näitä työllisyyslukuja voi pitää vain suuntaa antavina, sillä yhtiömuodot ovat hyvin erilaiset varsinkin hevosenpidossa. Varsinkin maatalousyhtymällä hevosalous saattaa olla sivutoimista, jolloin hevosiin kohdistuvaa työpanosta on hankalaa mitata. Ainakin yhdellä toiminimellä työskentelevistä maksullisella hevostoiminnalla enemmänkin pyrittiin kattamaan oman harrastepohjaisen hevosten omistamisen kuluja enemmän kuin antamaan perheelle elantoa. Haastateltujen omaan arvioon perustuen nämä 16 tallia työllistävät päivittäin yhteensä 41,9 henkilöä (taulukko 3). Pienimmillään ilmoitettu arvio oli 0,4 henkeä ja suurimmillaan kahdeksan henkeä.

haastateltuja tallien edustajia	arvio työllistävyydestä yhteensä	työllistämisarvio/talli keskimäärin
16	41,9 henkeä	2,62 henkeä

Taulukko 3: Arvio kohdetallien työllistävyydestä

Hevosia kohdetalleissa oli 3-34 ja yhteensä 266 (taulukko 4).

haastateltuja tallien edustajia	hevosia talleissa yhteensä		hevosia keskimäärin/talli
16	266 hevosta		16,63 hevosta

Taulukko 4: Hevosten määrä haastateltujen talleissa

Hevosten lukumäärästä ja arviosta niiden suorasta työllistävyydestä voidaan laskea, että jos 266 hevosta työllistää 41,9 työntekijää, niin tarvitaan 6,35 hevosta työllistämään yksi ihminen näissä haastattelukohteissa.

## 5.3 Tallien tuottamat palvelut

Haastateltavien mukaan (taulukko 2, haastattelut 1,3-4, 7-8 & 15-16) kohdetalleista seitsemän pääasiallisena palveluna oli joko ratsastusopetus ja siihen liittyviä toimintoja tai vaellusratsastus tai näitä kaikkia. Joillakin talleilla oli lännenratsastusta, pilatesta, Green Care-tera-

piaa, hevostenkäsittelyä ja lukuisia muita hevosiin liittyviä aktiviteetteja. Talleja, joiden ai-  
noana tuotteena oli tarjota vaelluspalveluja ja retkiä oli vain yksi. Oheispalveluita näillä tal-  
leilla oli muutamalla satunnaismajoitusta leiriläisille, ruokailua tilauspalveluna. Yhdellä oli  
valmius palvelu muidenkin tallien asiakkaita tarjoamalla lämpimän tilan, jossa oli mm. wc,  
mikroaaltouuni, vesipiste ja muita virkistymismahdollisuuksia.

Kuusi vastanneista kertoi tallinsa tarjoavan pääsääntöisesti vuokraaikoja hevosille, yleensä  
täyshoidolla (taulukko 2, haastattelut 2,5 & 10-13). Lisäksi näillä talleilla saattoi olla valmen-  
nuspalveluita. Yhdellä oli muita maatilan eläimiä elämispalvelutarjontana sekä heinän myyn-  
tiä (taulukko 2, haastattelu 10). Kahdella tallilla päätoimialana oli ravivalmennus ja toisessa  
lisäksi siitosta (taulukko 2, haastattelut 9 & 14) Kummallakaan näistä ei ollut oheispalveluita.  
Yksi talli oli yksityistalli (taulukko 2, haastattelu 6) ja varsinainen haastatellun toimiala oli  
eläinlääkinnällinen.

#### 5.4 Tallien käyttämien reittien tilanne

Haastateltavilta kysyttiin (liite 4, kysymys 5), onko heillä käytössä reittejä, joilla voi kulkea  
ratsain ja millaisia ne ovat. Tässä reiteillä tarkoitetaan mitä tahansa kulkuväyliä, jotka eivät  
ole tallialueen välittömässä läheisyydessä. Varsinaisia yleisiä ratsastusreittejä ei Vihdissä ole-  
kaan paitsi Nuuksion alueella olevat Metsähallituksen ylläpitämät reitit, joista osa on Vihdin  
alueella. Ratsastuksen sallimisen osoittavan liikennemerkkin mainitsi yksi haastatelluista (tau-  
lukko 2, haastattelu 3) muualla kuin Nuuksion alueella, mutta kyseessä oli lyhyt osuus kevyen-  
liikenteen väylästä eli sikäli ei varsinaista yleistä ratsastusreittiä vielä muodostanut, ja toinen  
mainitsi (taulukko 2, haastattelu 6) ratsastuksen sallivan reitin, jonka pituus oli hieman pi-  
dempi.

16 tallista vain yhdellä (taulukko 2, haastattelu 9) ei ollut minkäänlaista kulkemista reiteillä  
vaan kaikki hevosella liikkuminen tapahtui omalla raviradalla, ja toisella yrittäjällä (taulukko  
2, haastattelu 14), jolla toiminta oli puhtaasti ravihevosityrittämistä, liikkumista tallialueen ul-  
kopuolella oli vain talvisaikaan joko järven jäällä tai lähistön pienellä hiekkatiellä, kun se oli  
oikeanlaisesti jäätynyt. Jälkimmäisessä tapauksessa ravihevosten viemistä epätasaiseen maas-  
toon ei koettu tallilla mielekkääksi vaan riskiksi hevosten jaloille. Tämän tallin ravihevosiä  
viettiin useamman kerran viikossa kuljetusautoilla Espooseen Vermon raviradalle harjoittele-  
maan ja liikkumaan. Muilla talleilla oli vaihtelevasti muodostunut kulkuja lähiympäristöön.  
Reitit muodostuivat yleisistä teistä, pienemmistä hiekkateistä ja yksityisteistä, metsäteistä,  
metsäpoluista, Nummelan harjusta ja omista pelloista. Omalla maalla muodostetut ratsastuk-  
sessa käytetyt kulkutiet mainitsi kahdeksan haastateltua (taulukko 2, haastattelut 1-3, 7-8,  
10-11 & 16). Osa ratsasti omilla pelloillaan (taulukko 2, haastattelut 1-2, 7 & 10-11), mikä on-  
nistui vain kasvukauden ulkopuolella. Kuusi mainitsi käyttävänsä pieniä hiekkateitä ainakin  
osana reiteistään (taulukko 2, haastattelut 2-4, 7 & 12-13). Kolme mainitsi maksavansa tien-

hoitomaksua yksityistien käytöstä (taulukko 2, haastattelut 2,4 & 6). Vaarallisen tien ylittämisen tai sellaisen varrella kulkemisen mainitsi viisi (taulukko 2, haastattelut 5-7, 8-9 & 15), eli nämä joutuivat ottamaan ongelmana pitämänsä turvallisuusriskin, jotta pääsisivät kulkemaan toivotummille kulkuväylille. Yksityisten maanomistajien mailla mainitsi kolme ratsastavansa säännöllisesti sopimukseen pohjautuen (taulukko 2, haastattelut 4, 8 & 15). Naapurin metsää sanoivat käyttävänsä kaksi haastateltua (taulukko 2, haastattelut 8 & 10) ja metsiä, joiden omistus ei ollut selvillä mainitsi vain yksi (taulukko 2, haastattelu 4). Reittien tarkkoja pituuksia ei oltu mitattu, mutta ajalliset arviot reiteistä olivat puolesta tunnista kahteen vuorokauteen ja pituuksissa yksi mainitsi 2-10 km (taulukko 2, haastattelu 13) ja toinen Nuuksion alueen reitit eli 22 km (taulukko 2, haastattelu 16). Useamman tunnin tai jopa kahden vuorokauden kestäviä ratsastuksia tekivät tallit, joilla oli nimenomaan vaellusratsastus ja retket yrityksensä tuotteina (taulukko 2, haastattelut 7 & 8).

Joillain alueilla oli syntynyt selkeämmin yhteistyötä reiteillä kulkemisesta ja niistä sopimisesta. Vesikansassa, jossa hevosia on hyvin paljon, oli olemassa kartta, johon alueen asukkaat olivat sopineet polut ja reitit, joita on sallittu kulkea. Karttaa on jaettu mm. kyläkokouksessa ja sen löytyy Vesikansan Hevosystävät ry:n facebook-sivuilta. Karttapiirroksessa näyttäisi olevan kulkureittejä silmäarviolta n. seitsemän kilometriä. Kaksi haastateltavaa, joiden tallit sijaitsivat Vesikansassa (taulukko 2, haastattelut 1 & 2), suhtautuivat hyvin myötämielisesti myös siihen, että heidän maitaan käytettiin kauttakulkuun. Pääkslahdessa, jossa on Vihdin kunnan mailla Vihdin Luonto ry:n toteuttamia luontopolkuja, on myös käytännöksi muodostunut ratsastaminen kävelijöiden kanssa samoilla poluilla, kertoi Pääkslahdessa toimiva täyshoitollin pitäjä (taulukko 2, haastattelu 5). Haastateltu Haimoosta (taulukko 2, haastattelu 4) kertoi, että hänellä on hyvät lähireitit tallin ympärillä. Ne ovat aiempien hevosalanyrittäjien luomia. Näillä reiteillä on hyvä sopu muiden ratsastajien ja maanomistajien kanssa. Yhdellä haastatelluista (taulukko 2, haastattelu 16) oli tallilta suora kulku Nuuksioon ja siellä Metsähallituksen ylläpitämille ratsastusreiteille. Yrittäjällä on Metsähallituksen säännöllistä yhteistyötä ja sopimista. Nuuksion puustonhoitaja päivittää viiden vuoden välein käyttäjien tarpeita. Haastateltu yrittäjä on mm. saanut opastetauluja reiteille ehdotettuaan niitä. Aiemmin käytössä oli vain paperisia karttoja, mikä aiheutti epätietoisuutta käyttäjissä ja sekaannusta käyttämisissä. Haastateltu kertoi myös, että hän huolehtii siitä, että hänen ryhmänsä noudattavat sääntöjä ja huolehtivat myös siitä, että ovat tunnistettavissa. Hän myös kirjaa ryhmänsä liikkumiset ylös, jotta voidaan osoittaa muiden ratsuilla kulkijoiden aiheuttamat valitukset aiheettomaksi osoittamalla, ettei ollut tuolloin paikalla. Nuuksion ratsastusreittien varrella pääsee käyttämään tulipaikkoja. Suuressa osassa Nuuksion reittejä on haastatellun mukaan hyvin rauhallista. Nuuksiossa on toisia alueita, joissa on hyvin paljon liikkujia, eikä näille alueille kannatakaan mennä. Nuuksioon ei tosin voi mennä talvella, mikäli lunta on paljon, sillä poluilla ei ole talvikunnossapitoa. Toinen haastateltu (taulukko 2, haastattelu 8), joka

ainoana yrittäjänä järjesti pelkästään vaellusratsastusta ja retkiä kertoi, että reittejä on paljon ja niille on rakennettu vaelluksella tarvittavia rakennelmia ja tulipaikkoja. Reittien suunnittelu, sopimiset ja rakentaminen on vaatinut paljon aikaa ja työtä. Suhteiden ylläpito maanomistajien kanssa vaatii jatkuvaa huolenpitoa vähintäänkin joulumuistamisin. Yrittäjä noudattaa sopimisia ja hyviä tapoja tarkkaan. Muille ratsastajille tämä yrittäjä ei anna lupaa niille reiteille, joista hän on sopinut, sillä hän katsoo, ettei se ole sen mukaista, mitä hän maanomistajan kanssa on sopinut.

#### 5.5 Tarpeita ja toiveita ratsastusreittien suhteen

Kysyttäessä haasteltavilta tarvetta pidempiin tai parempiin reitteihin (liite 4, kysymys 6), kertoi kymmenen henkilöä tarpeen olevan melko suuri (taulukko 2, haastattelut 1, 3-4, 6-8, 11-13, 15) ja enimmillään käyttivät ilmaisia "ehdoton tarve" (taulukko 2, haastattelu 7-8, 13), "kipeä tarve" (taulukko 2, haastattelu 6) tai "suuri tarve" (taulukko 2, haastattelu 3). Kuusi ratsastuspalveluita tai vaellusratsastusta tarjoavaa tallia seitsemästä eli sellaista, jotka veivät itse asiakkaita maastoon, kokivat selvää tarvetta uusille ratsastusreiteille (taulukko 2, haastattelut 1, 3-4, 7-8 & 15). Yksi seitsemästä ratsastusretkiä tekevästä ei kokenut lisätarvetta reiteille, sillä tällä olivat Nuuksion ratsastusreitit käytössä (taulukko 2, haastattelu 16).

Pelkkiin vaelluksiin ja retkiin keskittynyt yrittäjä (taulukko 2, haastattelu 8) kaipasi vanhojen hyvien reittien lisäksi uusia, koska asiakkaat kaipaavat uutta. Kipein tarve tällä tallilla olisi saada turvalliset ylityspaikat suurten teiden yli. Reittien varteen saatavat nuotiopaikat olisivat yritystoiminnankin kannalta tosi myönteistä.

Toinen haastateltu kaipasi myös keinoja päästä turvallisesti isojen teiden yli (taulukko 2, haastattelu 15). Hänellä oli paljon pieniä lapsia asiakkaina, joten riskejä liikenteen kanssa ei otettu eikä lähdetty ylittämään näitä teitä. Myös reitit, jotka voisi saavuttaa kuljettamalla hevoset hevostrailerilla, voisivat aluksi olla hyvä haastatellun mielestä.

Kolmas haastateltu (taulukko 2, haastattelu 7) koki ehdotonta tarvetta reittien saamiseksi, sillä tämän tallin lukuisten hevospalvelutuotteiden joukkoon kuuluvat retket maastoon. Pidempiä retkiä olisi hänen mukaansa päästävä tekemään. Hän kertoi saavansa myytyä retkiä, joihin sisältyy yöpyminen maastossa. Näillä retkillä olisi hienoa, jos olisi mahdollisuus käyttää myös levähdyspaikkaa, nuotiopaikkaa, hevosten sitomisaikoja, hevosaitausta ja korokkeita, joilta on helpompi nousta ratsun selkään.

Lähellä Vihdin kirkonkylää toimiva yrittäjä (taulukko 2, haastattelu 3) toivoi, että voisi pidentää nykyisiä reittejään 1-2 tuntiin. Ympäristöltä hän toivoi rauhallista tunnelmaa, sillä tuotteena on metsämieli-retket ja mindfulness-tyyppiset tunnit. Kodalle ja nuotiopaikalle löytyisi käyttöä, mutta eväiden syönti ja nuotiolla levähtäminen voidaan järjestää omalla maallakin.

Seuraava yrittäjä (taulukko 2, haastattelu 1) toivoi pidempiä reittejä kuin nyt käytetyt oman alueen Vesikansan reitit ja suuntana hänellä oli Nuuksio. Yrittäjä on hankkinut kalustoakin vaellusretkien tekeminen huomioiden, mutta reittien puute on estänyt näiden retkien aloittamisen. Koko päivän kestävien vaelluksien järjestäminen on toiveena. Toiveena olivat myös reitit, joilla olisi mahdollista ajaa hevoskärryillä.

Haimoolainen talli (taulukko 2, haastattelu 4), joka oli varsin tyytyväinen nykyisiin reitteihin, piti kuitenkin hyvänä ajatusta, että voisi lähteä pidemmälle eli esim. neljän tunnin vaellukselle asiakkaiden kanssa. Mitään grillausmahdollisuuksia tms. ei yrittäjä pitänyt realistisena edes toivoa.

Suurta tarvetta kokivat myös kolme tallipaikan vuokrausta harjoittavaa haastateltua (taulukko 2, haastattelut 11-13). Karsinapaikkojen vuokraajat ja täyshoitopaikkoja hevosille pitävät yrittäjät eivät itse varsinaisesti vieneet asiakkaita maastoon tai reiteille. Nämä tallipaikan tarjoajat puhuivat tallipaikan vuokranneiden suulla eli voisi sanoa, että he edustivat näin harastajaratsastajia. Etelä-Nummelassa sijaitsevan tallin yrittäjän (taulukko 2, haastattelu 11) näkemys oli, että pidemmät reitit ovat toivottuja ja reitit suuntautuisivat Tervalammelle ja sitä kautta Nuuksioon. Ratsastajat olivat kaivanneet laukkasuoria eli tieosuuksia, joissa on riittävän hyvä näkyvyys pitkälle, että voi turvallisesti mennä ratsulla lujempaa vauhtia laukaen. Toinen tallipaikkoja vuokraava yritys Vanhan Porintien tuntumassa (taulukko 2, haastattelu 12) kokee myös tarvetta lisäreiteille ja selkeyttä sille, missä voi kulkea. Pikkuteilläkin on epäselvää kulkemisen luvallisuus. Asiakkaiden lähettäminen yksin seikkailemaan lähialueille aiheuttaa aina epävarmuutta. Jos edes pienet hiekkatiet olisi merkitty selkeästi ovatko ne sallittuja ratsastamiseen vai eivät, vähentäisi se jo huomattavasti yrittäjän huolenaiheita. Toinen Vanhan-Porintien varrella sijaitseva tallipaikan vuokraaja (taulukko 2, haastattelu 13) kokee selvästi suurempaa tarvetta päästä ratsastusreiteille, sillä hänen tallinsa on vieläkin selvemmin suurten teiden ympäröimä. Tämä yrittäjä näkee, että hyvä ratsastusreitistö voisi sijaita autoilumatkankin päässä eli hevosia voisi kuljettaa trailerillakin. Yrittäjä ei juuri nähnyt mahdollisuuksia saada liitettyä omaa talliaan mahdollisiin ratsastusreitteihin niiden isojen liikenneväylien vuoksi.

Kolme muuta tallipaikan vuokraajaa (taulukko 2, haastattelut 2, 5 & 9) kokivat selvästi vähäisemmin lisätarvetta reiteille, mutta jonkun verran tarvetta olisi näilläkin. Pääkslahtelaiselta yrittäjältä (taulukko 2, haastattelu 5) olivat asiakkaat toivoneet pidempiä reittejä sekä hiittisuoria, joissa voisi mennä ratsulla lujempaa vauhtia. Pääksniementiellä kulkeminen turvallisemmin olisi toivottavaa, sillä autoja kulkee tiellä sen verran, että ratsastaminen koetaan riskiksi. Vesikansalla toimiva yrittäjä (taulukko 2, haastattelu 2) ei itse koe suurta tarvetta Vesikansan alueen reittien lisäksi, mutta tuntee ympäristön hevosomistajia ja kokee, että alueella on suuri tarve saada yhteys pidemmille reiteille, sillä alueella on todella paljon hevosia. Kol-



mas näistä vähäisempää reittitarvetta kokevista tallipaikan vuokraajista (taulukko 2, haastattelu 9) sanoi, että mukavaahan se olisi päästä reiteille ja luultavasti kerran viikossa tulisi käytyä niillä ratsastamassa.

Kipeä tarve parantaa ratsastamisen edellytyksiä ja turvallisuutta oli myös tervalampelaisella yksityistallin pitäjällä (taulukko 2, haastattelu 6), jonka varsinainen yritystoiminta tilalla on eläinlääkinnällinen. Hän on lähestynyt ELY-keskustakin ehdotuksella, että vilkasliikenteisen Tervalammentien vieressä kulkevalla kevyenliikenteenväylällä sallittaisiin ratsastus, mutta ELY-keskus ei ole ollut myötämielinen. Tervalammentiellä oli haastatellulle sattunut useita vaaratilanteita, joista osan oli tahallisestikin aiheuttanut moottoriajoneuvon kuljettaja. Haastateltu kertoi, että hänellä on käytössään muutamakin lähiratsastukseen sopiva väylä, mutta niille pääseminen vaatii Tervalammentietä pitkin kulkemisen samoin kuin pääseminen samalla alueella toimivalle ratsutalliyritykselle, josta vuokrataan maneesin käyttöä. Haastatellun käyttämä kulku Nuuksioon arveluttaa häntä, sillä kerran hevosen jalka meni huonokuntoisen sillan pohjan läpi.

Orisiittolan ja ravivalmennusta harjoittavan yrityksen (taulukko 2, haastattelu 9) näkemys reiteistä oli, etteivät ne ole välttämättömiä, mutta mieluisia siltikin voisivat olla. Suuret tiet estävät yrittämästä mihinkään.

Huhmarilainen ravitali (taulukko 2, haastattelu 14) ei kokenut tarvetta yleisille ratsastusreiteille, mutta toivoi harjoitusravirataa Vihtiin tai lähistölle, sillä hevosten kuljettamiseen ruuhkaista Turun moottoritietä pitkin Espooseen kuluu monen työntekijän aikaa useita tunteja viikossa.

Oheisessa taulukossa on jaoteltu haastateltujen kokeman tarpeellisuuden voimakkuus yleisten ratsastusreittien saamiseksi (taulukko 5).

Tarve yleisten ratsastusreittien saamiseksi			
koettu tarve	suuri tarve	jonkun verran tarvetta	ei tarvetta
haastattelujen määrä	10	4	2
haastattelun numero	1, 3-4, 6-8, 11-13 & 15	2, 5, 9-10	14, 16

Taulukko 5: Haastateltujen kokema tarve yleisten ratsastusreittien saamiseksi Vihtiin

## 5.6 Haastateltujen käyttämien reittien soveltuvuus yleisiksi reiteiksi

Haastateltavilta kysyttiin (liite 4, kysymys 7), ovatko heidän käyttämänsä reitit tai jotkut osuudet niistä sellaisia, että ne soveltuvat yleisesti käytettäviksi reiteiksi. Kunnan maaliskuussa 2018 järjestämässä ratsastusreittejä koskevassa tilaisuudessa oli ollut esillä iso Vihdin kartta, johon osa näistä haastatelluistakin piirsivät käyttämiään reittejä. Tuo kartta oli haastattelijan käytössä haastattelutilanteessa, mutta kartan informatiivisuus siihen tussilla vedettyjen viivojen suhteen oli melko rajallista, sillä mukana ei ollut varsinaisia selityksiä, mitä mitkään viivat tarkoittavat. Osa viivoista kuvasti kulkuteitä, joita jouduttiin käyttämään, vaikka eivät olleet ihanteellisia, osa saattoi olla toivomuksia. Koska osa oli jo näitä reittejään kunnan edustajien kanssa jakanut, oli tässä haastattelussa turhaa tehdä samaa uudestaan. Kysymyksellä lähinnä varmistettiin, ettei joku helposti yleiseen käyttöön otettava reitti jää huomaamatta. Puolet haastatelluista (taulukko 2, haastattelut 3, 6, 9-10, 12-15) vastasi, ettei yhteiseen käyttöön soveltuvia reittejä ollut heidän käyttämissään, koska heillä ei reittejä ollut tai olivat niin huonoja, ettei niitä kannattanut huomioida reittejä suunniteltaessa. Vaelusta järjestävällä haastatellulla (taulukko 2, haastattelu 8) reitit eivät olleet jaettavissa, koska niissä oli yrityksen ja maanomistajien kahdenkeskiset sopimukset. Yksi reitteihinsä kohtuullisen tyytyväinen ei osannut sanoa, olisivatko reitit otettavissa yleiseen käyttöön, koska hänellä ei ollut tietoa, kenen suostumuksilla reitit olivat käytössä (taulukko 2, haastattelu 4). Yhdellä haastatellulla ainoastaan olikin käytössä virallisia reittejä eli Metsähallituksen reitit Nuuksiossa (taulukko 2, haastattelu 16). Etelä-Nummelassa oli yhden haastateltavan (taulukko 2, haastattelu 11) mukaan potentiaalia reittien merkitsemiseen ja virallisen reitinkin käyttöön ottamiseen. Tällä haastatellulla oli näistä mahdollisuuksista useita yksityiskohtaisia ehdotuksia. Hän oli näitä myös kunnan järjestämässä tilaisuudessa esittänyt. Vesikansassa oli olemassa olevat yhteisesti sovitut reitit (taulukko 2, haastattelut 1-2), mutta koska alueella oli hyvin paljon hevosia, ei kellenkään ollut ehdottaa, että sinne ohjattaisiin muidenkin alueiden hevosia. Pääkslahden alue, jossa yhden haastatellun (taulukko 2, haastattelu 5) hevoset käyttivät ulkoilureittejä, oli myös ratsastusreittejä käsittelevässä tilaisuudessa esillä alueena, jossa voisi yksi reittikokonaisuus sijaita. Yksi talliyrittäjä (taulukko 2, haastattelu 7) katsoi, että oman lähialueensa pieniä kyläteitä voisi käyttää yleisten reittien osana.

## 5.7 Kokemuksia yhteistyöpyrkimyksistä kulkea hevosten kanssa tallin ulkopuolella

Haastateltavilta kysyttiin, minkälaisia kokemuksia heillä oli, mikäli olivat pyrkineet sopimaan reiteistä muiden maanomistajien kanssa (liite 4, kysymys 8). Viidellä ei varsinaisesti ollut pyrkimyksiä reittien muodostamisesta (taulukko 2, haastattelut 3-4, 9, 11 & 14). Kolmella näistä ei ollut, koska reitit olivat kohtuullisen tyydyttävät ilman mitään sopimisia (taulukko 2, haastattelut 3-4 & 11), yhdellä koska eivät juurikaan tarvinneet (taulukko 2, haastattelu 14) ja yhdellä, koska jo suuret tiet tekivät ajatuksenkin reiteille pyrkimisestä mahdottoman (taulukko 2, haastattelu 9). Kuusi haastateltua kertoi, että kokemukset olivat hyviä tai enimmäkseen hyviä (taulukko 2, haastattelut 1-2, 8, 12-13 & 16). Yhdellä oli Nuuksion reitit (taulukko 2,

haastattelu 16), joilla sopiminen Metsähallituksen kanssa oli erittäin toimivaa, kaksi kehui Vesikansan yhteistyötä (taulukko 2, haastattelut 1 & 2) ja neljäs oli tyytyväinen sopimukseen, jotka olivat suoria sopimuksia hänen yhtiönsä ja maanomistajien välillä (taulukko 2, haastattelu 8). Kahdella näistä edellisistäkin oli joitakin kokemuksia, siitä ettei aina ollut onnistuttu pyrkimyksissä (taulukko 2, haastattelut 2 & 8). Kaksi muutakin kertoi, että enimmäkseen hyvin (taulukko 2, haastattelut 12 & 13). Toinen näistä mainitsi, että "80 % naapureista antaa kehuja", mutta epävarmuutta luo se, ettei voi olla varma, etteikö vihamielinen maanomistaja ilmesty yllättäen uhkailemaan. Kaksi käytti sopimisyrytyksistä ilmaisua "vaihtelevaa" (taulukko 2, haastattelut 10 & 15) ja kaksi koki vaikeaksi (taulukko 2, haastattelut 6 & 7). Hevosvastaisuus oli sana, joka mainittiin kolme kertaa haastatteluiden yhteydessä. Kerran hevosvastaisuus ilmeni siten, ettei edes tietä pitkin olisi saanut ratsastaa omakotitalon ohi (taulukko 2, haastattelu 13). Kerran se mainittiin yhteydessä, jossa kulkulupia kysyttäessä oli muodostunut se kuva, että luvan epääminen liittyi juuri hevosiin ilman tarkempaa selvitystä miksi (taulukko 2, haastattelu 6). Kerran haastateltu mainitsi sen, kertoessaan, että koki sopimiset vaikeaksi naapurustossa olevan hevosvastaisuuden vuoksi (taulukko 2, haastattelu 3). Kaksi mainitsi tilanteet, joissa moottoriajoneuvon kuljettaja oli ollut ajavinaan ratsun ja ratsastajan päälle (taulukko 2, haastattelut 6 & 15).

#### 5.8 Yrittäjien osallistuminen reittien ylläpitokustannuksiin

14 haastatellulta (taulukko 2, haastattelut 1-12 & 15-16) kysyttiin, onko heistä kohtuullista, että yhteisiä reittejä kaupallisiin tarkoituksiin eli maksullisia retkiä järjestäviltä talleilta perittäisiin käyttömaksua (liite 4, kysymys 9). 13 haastateltua pitivät selvänä, että maksua voidaan periä (taulukko 2, haastattelut 1-11 & 15-16). Ainoa maksuun epäillen suhtautunut oli tallinpitäjä, joka ei itse järjestänyt retkiä eikä ollut asiaa aiemmin pohtinut (taulukko 2, haastattelu 12). Kahdelle kysymystä ei muistettu esittää, mutta nämä haastatellut eivät myöskään olleet talleilta, joita asia olisi suoraan koskettanut (taulukko 2, haastattelut 13-14).

#### 5.9 Haastatteluissa esille tulleita kehitysehdotuksia ja huomioitavaa reittien suunnitteluun

Haastateltavista lähes kaikki olivat ratsastusreitteihin liittyvää kehittämistä pohtineet jo aiemmin (taulukko 2, haastattelut 1-3, 6-8, 10-13 ja 15-16). Seitsemän haastateltua oli osallistunut maaliskuussa 2018 Vihdin kunnan järjestämään ratsastusreittiaiheiseen tapaamiseen (taulukko 2, haastattelut 1-3, 6-7, 11 & 13). Haastattelutilanteessa nostettiin esiin, että reittien pitäisi kulkea suurimpien hevoskeskittymien vierestä (taulukko 2, haastattelut 6 & 11). Tällöin tallien ja hevosten omistajien välinen yhteistyö toimisi ja toisten tallien tuottamia palveluja pääsisi hyödyntämään ja samoin tarjoamaan omia palvelujaan. Tämän asian esille nostanut haastateltu (taulukko 2, haastattelu 11) kertoi, että hänellä itsellään on talvellakin kunnossa pidettyä paikoitustilaa oman tallinsa alueella ja sille johtava tie on myös ympäri vuoden hoidettu.

Kolme haastateltua huomautti, että varsinkin, jos reitti on vain yhdellä alueella, on sinne voitava mennä hevosten kuljetukseen tarkoitetulla kulkuneuvolla, jolloin paikoitustilat on oltava riittävät (taulukko 2, haastattelut 5 & 15-16). Paikoitustilojen rakennuspaikoiksi mainittiin Pääkslahti (taulukko 2, haastattelut 5 & 13), jonne oli ehdotettu ratsastusreitistötapaaamisessa ratsastusreitistön rakentamista ja Tervalammentien tuntumaa (taulukko 2, haastattelut 16), jolloin Nuuksion kulku tulisi usealle mahdolliseksi.

Mahdollisten kärryillä ajettavien reittien leveyteen kiinnitettiin huomiota (taulukko 2, haastattelu 10). Kärryjen kääntämiseen tarvitaan huomattavasti tilaa. Reitin varrella olevat ojat kannattaa pitää mahdollisimman matalina, jolloin vahingot ovat pienemmät, jos ratsastaja putoaa ojaan (taulukko 2, haastattelu 10). Vilkaasti liikennöityjen teiden, joilla nopeusrajoitukset ovat korkeat, ylityksiin toivottiin turvallisempia ratkaisuja, ja isompien teiden varsilla kulkeminen koettiin turvallisuutta vaarantavaksi (taulukko 2, haastattelut 5-6, 8-9, 13 & 15). Esim. Hanko-Hyvinkää-tiellä ei yli- tai alikulkuja ole Vihdin itäpuolella lainkaan vaan sekä jalankulkijat että pyöräilijät - myös lapset - joutuvat suuren tien ylittämään kohdista, joissa aina ei näkyvyyttä ole kovin pitkälle ja nopeusrajoitukset ovat näissä risteyskohdissakin 80 km/h (taulukko 2, haastattelu 8).

Ehdotuksia tuli myös muutamasta Etelä-Nummelassa olevasta maa-alueesta, jonka haastateltu katsoi saattavan soveltua osaksi reittejä (taulukko 2, haastattelu 11). Huomioina tuli myös esille, että uutta junarataa suunniteltaessa olisi jo huomioitava ratsastusreitistöt yli- tai alikulkuineen ja lentokenttähotellin katsottiin soveltuvat vaellusratsastuksen matkailijoille yöpymiseen (taulukko 2, haastattelu 11).

Keskusteluissa haastateltava muistutti ratsastajien velvollisuuksista, ja että esim. hevosen jäätöksiä ei jätettäisi jälkeen. Muilta teillä liikkuvilta hän toivoi ratsastajien huomioimisen ja, että ratsastajien antamia käsimerkkejä on syytä noudattaa vaaratilanteiden minimoimiseksi (taulukko 2, haastattelu 6).

Talkoisiin osallistumisesta oli yksi haastateltu sitä mieltä, että hevosalan yrittäjät ja harrastajat tulisivat helpommin talkoisiin reittejä rakennettaessa, jos vetovastuussa olisi kunta (taulukko 2, haastattelu 10). Talkoohenkeä arveltiin myös löytyvän helpommin, mikäli reitti olisi talkoolaisten itsensä käytettävissä ja saavutettavissa (taulukko 2, haastattelu 11). Näitä talkoolaisia haastateltava uskoi löytyvän mm. harrastajaratsastajista lajiseurojen kautta. Haastattelua edellisena kuukautena oli hänen mukaansa perustettu uusi ratsastusseura Vihtiin (VRK Riders), jossa oli jo 50 jäsentä. Huomautettiin myös (taulukko 2, haastattelu 10), ettei riitä pelkkä reittien rakentaminen vaan myös kunnossapito on huomioitava suunnitteluvaiheessa.

Maanomistajille kuuluu korvaus maankäytöstä, milloin maata käytetään sovitusti reitti- ja virkistysaluekäyttöön, sanoi yksi haastateltu (taulukko 2, haastattelu 7), ja toinen mielti, että

voisiko maanomistajalle olla yksi ansaintakeino vuokrata esim. reitin varrella olevaa kotaa (taulukko 2, haastattelu 15).

#### 5.10 Yhteenvedona reittien tarpeellisuudesta

Eräs haastateltu kertoi, että muiden ratsastajien kanssa on ollut kovasti puhetta näistä reiteistä ja niitä odotetaan innolla (taulukko 2, haastattelu 12). Toinen haastateltu korosti vielä, miten oleellisen tärkeänä hän piti näiden reittien saamista Vihtiin ja muistutti, että näihin on saatavissa julkista rahoitusta esim. EU-rahoitusta (taulukko 2, haastattelu 7). Eräs haastateltu (taulukko 2, haastattelu 13) ilmaisi asian niin, että "Vihdissä on niin paljon hevosia, että kunta voisi vihdoinkin panostaa hevosiin. Tämä reitistöasia voisi olla nyt ainakin sellainen, mikä toteutettaisiin." Kolmas haastateltu (taulukko 2, haastattelu 11) katsoi, että hevosalan toiminta tuo hyötyä aluetaloudelle. Hän odottaa talliyritykseensä n. 10000 kävijää ensi kesänä mm. erilaisiin tapahtumiin. Nämä kävijät hyödyntävät myös muita palvelun tarjoajia kuin hevosalan yrityksiä. Lisäksi ratsastamassa käyvien pääkaupungista kotoisin olevien nuorten vanhemmat käyvät ainakin ruokakaupoissa odotellessaan lapsia ratsastustunneilta.

#### 5.11 Huomioita liittyen hevostalouteen ja hevosiin Vihdissä

Kaksi haastateltua halusi kiittää Vihdin kuntaa hevosmyönteisyydestä liittyen tallirakennusten rakennuslupien hoitumiseen nopeasti ja onnistuneesti (taulukko 2, haastattelu 9 & 16). Toinen näistä oli suositellut Vihdin kuntaa asuinpaikkana hevosomistajatuttavilleen. Kolmas haastateltu (taulukko 2, haastattelu 10) oli pettynyt, kun hevostenhoitoon avuksi suunniteltu sukulaisten muutto naapuriksi ei onnistunut, koska tämä ei saanut rakennuslupaa asuintalon rakentamiseen. Kiitokset kuntaan taasen esitettiin siitä, että Tarttilantiellä kevyenliikenteen väylällä on lupa ratsastaa.

Kuntaan toivottiin myös esim. kunnan rakennuttamaa maneesia (taulukko 2, haastattelu 12), jonka kustannukset uskottiin korvautuvan käyttömaksuilla sekä harjoitusravirataa (taulukko 2, haastattelu 14), jolla voisi olla käyttöä jossain pienemmissä kisoissakin.

Yksi haastateltu koki hevosen lannan jatkokäsittelyn ongelmaksi (taulukko 2, haastattelu 4) ja toivoi ratkaisua tähän. Vanha sähköyhtiön kanssa tehty sopimus ei hänellä toiminut enää tyydyttävällä tavalla.

## 6 Johtopäätökset

Tämän opinnäytetyön tarkoituksena oli kartoittaa, millaisia tarpeita Vihdissä on ratsastusreittien suhteen ja millaisia edellytyksiä ratsastusreittien toteuttamiselle Vihdissä on. Tutkimusosio antoi vahvistusta siitä, että yleisten ratsastusreittien saamiseksi koetaan Vihdissä selkeää tarvetta. Haastatellut kertoivat myös, mitä Vihdissä olevia asioita voitaisiin hyödyntää reittisuunnittelussa ja minkäläisten ongelmien ratkaiseminen edistäisi reittien syntymistä mahdollistamalla ratsastamisen laajemmin kuin nyt.

Ratsastuspalveluita tarjoavat yritykset tarvitsevat ratsastusreittejä asiakkaiden viemiseksi retkille ja vaelluksille. Tallipaikkavuokraajat toivovat reittejä omien asiakkaidensa ratsastettavaksi omatoimisesti.

Tutkimuksessa esille nousseita edellytyksiä ja mahdollisuuksia ratsastusreittien toteuttamiseksi Vihdissä on koottu taulukkoon 6.

<b>Mahdollisuudet</b>	
Nuoksiossa olevat Metsähallituksen ratsastusreitit	Nuoksion ratsastusreittien saavutettavuus: <ul style="list-style-type: none"> <li>• Tervalammelle pysäköintialue, josta pääsy Nuoksion reiteille</li> <li>• Reitit Tervalammelle, josta pääsy Nuoksion reiteille. Ainakin Vesikansasta ja Etelä-Nummelasta toiveita saada reittiyhteys</li> </ul>
Pääkslahden alue	Pääkslahden luontopolkujen yhteyteen ratsastuspolkuja ja pysäköintialue
Vihdin kylä-/hiekkatiet	Kylä-/hiekkateitä voisi osoittaa reittien osiksi
Kevyenliikenteen väylien mahdollisuudet	Joidenkin kevyenliikenteen väylien salliminen ratsastukseen toisi lisää liikkumismahdollisuuksia ja turvallisuutta ratsastajille
Yhteistyöhenkisyys ja yhteistyön tarve hevosyrittäjien kesken	Muiden käytettäväksi tarjottiin <ul style="list-style-type: none"> <li>• Omaa paikoitusalueita</li> <li>• Virkistys- ja lepomahdollisuuksia</li> </ul> Tarvetta <ul style="list-style-type: none"> <li>• Pääsy toisen maneesille</li> </ul>
Hevosalan yrittäjien valmius osallistua käyttökustannuksiin kaupallisen käytön osalta	
Talkoohenki ja motivaatio	<ul style="list-style-type: none"> <li>• Talkoohenkeä uskotaan löytyvän hevosalan yrittäjistä ja ratsastuksen harrastajista. Ratsastusseurat saattavat olla hyvänä apuna.</li> <li>• Motivaatiota ratsastusreitiasialle</li> </ul>
Hanketukirahoitusmahdollisuudet	Ratsastusreittien toteuttamiseen on tarjolla yleishyödyllisille hankkeille tarkoitettuja tukia
Vihdin kunnan aktiivisuus asiassa	

Taulukko 6: Haastatteluissa esille nousseita edellytyksiä ja mahdollisuuksia ratsastusreiteille Vihdissä

Tutkimuksessa esille nousseita haasteita ratsain liikkumiselle Vihdissä on koottu taulukkoon 7.

Esteet	Esille tulleita ratkaisuehdotuksia
Liikenteen tuomat vaarat	Kiinnitetään huomiota liikennesuunnittelussa. <ul style="list-style-type: none"> <li>• Suurten teiden ylittämiseen ratkaisuja, jotka tärkeitä muillekin tien käyttäjille</li> <li>• Suurten teiden läheisyyteen turvallisempia kulkuja esim. sallimalla kevyenliikenteen käyttö tai rakentamalla ratsastusreittejä</li> </ul>
Yksityismaiden käyttöluvut	<ul style="list-style-type: none"> <li>• Maankäytön korvaaminen maanomistajille</li> <li>• Mahdollistaa maanomistajille pienimuotoista liiketoimintaa</li> </ul>
Hevosvastainen ilmapiiri	
Pysäköintialueiden puute	Rakennetaan hevoskuljetusvälineille riittävät paikoitustilat mahdollisten ratsastusreittien saavuttamiseksi
Uudet liikenneväylät, esim. mahdollinen uusi junarata	Ennakoidaan kaavoituksessa ja mietitään, miten ratsastusmahdollisuus turvataan
Epätietoisuus missä saa kulkea	

Taulukko 7: Haastatteluissa esille nousseita esteitä Vihdissä ratsain kulkemiselle

Opinnäytetyön tavoitteena oli helpottaa ratsastusreittien toteuttamista Vihdissä. Tutkimustulosten toivotaan olevan apuna tehtäessä päätöksiä, jotka koskevat ratsastusreittien suunnittelua ja toteutusta Vihtiin.

## 7 Pohdinta

Suuri hevostiheys Vihdissä ja sijainti välittömästi eniten hevosomistajia sijaitsevan pääkaupunkiseudun läheisyydessä tukee ajatusta, että hevostalouteen ja hevosharrasukseen kannattaa täällä panostaa. Hevosalan yrittäjillä oli toiveena palvelutuotteiden lisäämistä, mikäli kunnollisia yleisiä ratsastusreittejä olisi tarjolla. Vihdissä oli jo nyt uusien trendien mukaisia ”metsämieli” -ratsastusreittejä ja uutta Green Care-hevosterapiaa tarjolla. Ratsastusreittien olemassaolo tukisi selvästi myös kunnan strategiaa, jossa korostetaan luonnossa liikkumisen merkitystä ja luvataan rakentaa uusia luontoliikuntareittejä. ”Aktiivisten ihmisten Vihti”-slogan toteutuu tasa-arvoakin edistäen hevosen selässä eli näistä reiteistä osa voisi olla juuri ratsastusreittejä. Hevostalouteen ja hevosenpidon mahdollisuuksien parantamiseen panostaminen tuo kunnalle imagohyötyä ja lisää vetovoimaisuutta. Yksi tämän opinnäytetyön haastattelukin kertoi suositelleensa Vihtiä asuinpaikkana tuttavilleen kokemansa hevosmyönteisyyden vuoksi. Vihti mainitaan edelleen keskusteluissa hevospitäjänä, ja tällaisen mielikuvan päälle on helpompaa kasvattaa entistä vahvempaa hevosmyönteistä mielikuvaa.

Käsitystä hevosalan taloudellisista vaikutuksista tuki myös haastatelluilta pyydetty arviot heidän talliansa työllistävyysvaikutuksista. Alan liiketaloudellista merkitystä on vaikea mitata, sillä tässäkin tutkimuksessa tallien toimintaa esiintyi osittain maatalouden sivuelinkeinona ja yksityisenä elinkeinon harjoittamisena, jolloin taloudellisten vaikutusten mittaaminen on vaikeampaa kuin muilla aloilla.

Maaseutumainen ympäristö ja metsien suuret pinta-alat tukevat käsitystä ratsastusreittien toteutettavuudesta Vihtiin. Suurina esteinä reittien jatkuvuudelle ovat kuitenkin Vihtiä halkovat suuret tiet. Teiden tuomat ongelmat ovat samoja ratsastajille kuin muillekin, jotka liikkuvat muilla kuin motorisoiduilla kulkuvälineillä, joten näitä ongelmia toivottavasti tarkastellaan laajemminkin Vihdissä.

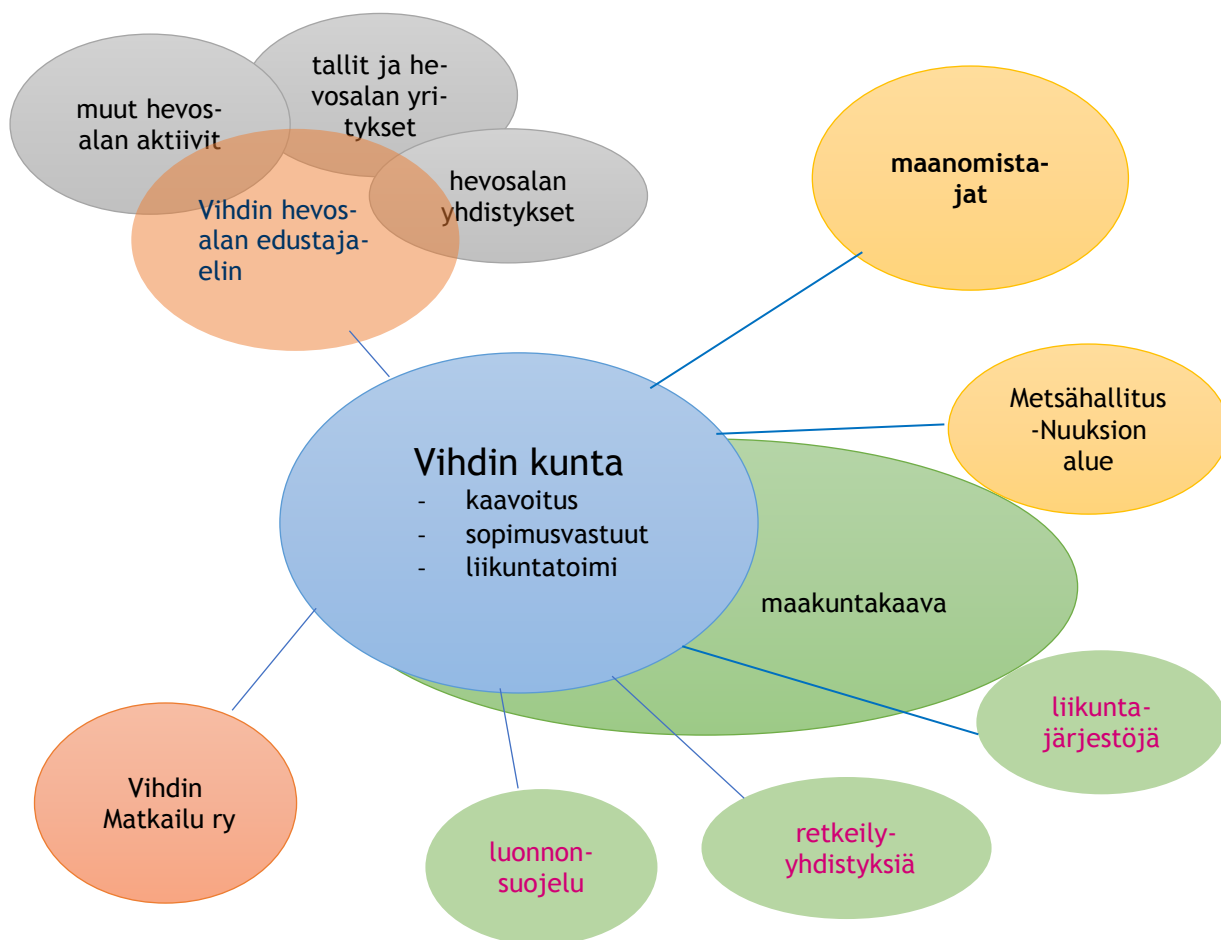
Nuukio esiintyy sekä Vihdin kunnan strategiassa että tutkimushaastatteluissa merkittävänä mahdollistajana Vihdille. Pääsy Nuukioon ja siellä Metsähallituksen ylläpitämille ratsastusreiteille nousi tutkimuksessa esiin. Tervalampi oli haastatteluissakin esillä yhdeksi alueeksi, josta pääsisi Nuukioon, mutta noita ”portteja” voisi olla muitakin. Metsähallituksen (2019) Luontopalveluilla on Nuukion alueen hoito- ja käyttösuunnitelman päivitys kevään 2019 aikana. Metsähallitus kerää alueen asukkaiden, kuntien, yrittäjien ja yhteisöjen näkemyksiä kansallispuiston käyttöä suunniteltaessa. Suunnittelun tueksi on perustettu yhteistyöryhmä. Kehittämisestä kiinnostuneet on kutsuttu yleisötilaisuuksiin. Metsähallitus avaa huhtikuussa 2019 karttapohjaisen verkkopalvelun, johon kehitysehdotuksia pääsee tekemään kaikki kiinnostuneet. Tällaisessa suunnittelussa kannattaa ratsastusreittien toteuttamisesta kiinnostuneiden tahojen olla aktiivisesti mukana.

Ratsastusreittien toteuttamiseen tarvitaan tämän opinnäytetyön tietoperustan mukaan vahvaa osaamista kaavoituksen ja maankäytön osalta. Tällaisessa asiantuntemuksessa kunnat ovat ratkaisevassa asemassa. Ratsastusreittien suunnittelua voisi pyrkiä esittämään teemaksi kaavoitussuunnitteluun. Jos kunta päättää ottaa vetovastuun suunnittelusta ja toteutuksesta, on hevosalan yritykset ja harrastajat ratkaisevassa osassa asiantuntijoina, mutta näiltä voi odottaa myös talkootyöpanosta rakennettaessa reittejä. Hevosalaa edustamaan olisi hyvä saada vähintäänkin väliaikainen yhteistyöelin. Yhteistyöelimen tulisi olla rekisteröity yhdistys, mikäli se aikoo hakea yleishyödyllisiin tarkoituksiin tarkoitettuja hankerahoituksia. Siuntion tapaan koko kunnan hevosalaa edustavan yhdistyksen perustaminen voisi hyödyttää hevosalaa ja -taloutta muissakin asioissa kuin ratsastusreittien toteuttamisessa. Pelkkä hanketuki ei riitä koko ratsastusreittisuunnitelman toteuttamiseen, sillä niiden tuki ei kata kaikkea, reittien jatkuvaa huoltamista ja ylläpitoa ei milloinkaan. Uudenlaisten rahoitusmallien ennakkoluulontota tutkailua ehdottaa Vihdin uusi kunnanjohtaja Erkki Eerola Vihdin Uutisten haastattelussa (Leppänen 2019). Hän väläyttää mahdollisuutta, että sellainen hanke, joka ei ole kunnan prioriteettilistalla, voitaisiin rahoittaa joukkorahoituksella. Kunta voisi lähteä toteuttajaksi, mikäli joukkorahoitus saadaan kerättyä.



Ratsastusreittisuunnittelussa pitää huomioida myös mm. muut reittejä käyttävät ryhmät kuten maastopyöräilijät ja patikoijat. Ehdotus ratsastusreittien suunnitteluun osallistuvista tahoista näkyy kuviossa 7.

Kunnalla on mahdollisuus myös toimia sopijaosapuolena, jos yksityisten maanomistajien maiden käyttöoikeuksista sovitaan. Kunnan vetämänä ratsastusreittien toteutusprojektilla olisi parhaat mahdollisuudet onnistua. Ratsastusreittien suunnittelua voisi pyrkiä esittämään teemaksi kaavoitussuunnitteluun. Sopimista voisi helpottaa, jos maankäyttökorvauksista olisi valmiina yhtenäinen korvauskäytäntö ja yhdenmukainen korvaushinnasto.



Kuvio 7: Ehdotus ratsastussuunnitteluun osallistuvista tahoista Vihtissä

Matkailullisesti houkuttelevia pidempiä reittejä, jotka ylittäisivät kuntien rajoja, pitäisi kuitenkin suunnitella jossain ylikunnallisessa organisaatiossa. Tällainen organisaatio voisi olla esim. Uudenmaan virkistysalueyhdistys, joka on perustettu turvaamaan ja kehittämään uus-

maalaisten mahdollisuuksia luonnossa virkistäytymiseen, ulkoiluun ja luontoliikuntaan. Yhdistyksen jäsenenä on 19 uusmaalaista kuntaa, joiden asukasmäärä yhteensä on 1,6 miljoonaa. Lisäksi tukijäsenenä ovat Uudenmaan Liitto, Suomen Latu, Suomen luonnonsuojeluliiton Uudenmaan piiri ja kaksi veneily-yhdistystä. Uudenmaan virkistysalueyhdistyksen erikoissuunnittelija Sallamaa kertoi, että yhdistyksen toiminta on keskittynyt ulkoilu- ja virkistysalueiden omistukseen ja niiden ylläpitämiseen. Jatkossa ehkä myös vuokraukseen. Tämä ei kuitenkaan sulje pois sitä mahdollisuutta, että muunkinlaista toimintaa voisi olla. (Uudenmaan virkistysalueyhdistys 2019; Sallamaa 2019.)

Maanomistajien suhtautuminen toiveisiin saada käyttää heidän maitaan ratsastukseen koettiin melko usein esteeksi reittien syntymiselle. Jatkotutkimuksen avulla voisi haastatella maanomistajia ja selvittää heidän suhtautumistaan ratsastus- ja muidenkin virkistysreittien perustamiseen omille maille. Tutkimuksessa voitaisiin selvittää, mitkä ovat ne syyt, jotka saisivat maanomistajat sallimaan maidensa käytöstä ja millä ehdoin. Myös niiden syiden selvittäminen, mitkä tekevät maanomistajat haluttomiksi yhteistyöhön tässä asiassa toisi kiinnostavaa tietoa. Tutkimuksen apuna voisi käyttää vaikkapa uudenlaisia karttasovelluksia. Esim. Metsähallituksen käyttämällä Maptionnaire-karttasovelluksen avulla voidaan kohdistaa konkreettisesti kartalle kyselyiden vastauksia. Sovelluksella voidaan kysyä vastaajien taustatietoja. Kyselyyn vastaaja hakee itse kohteen kartalta ja voi sen jälkeen kirjoittaa kommenttejaan. Tällaisissa kyselyissä ei tietenkään voi olla varma, onko vastaaja se, kuka sanoo olevansa, paitsi jos linkkiä lähetetään vain ennakkoon valituille ja ennakkoon kontaktoiduille. Tämän tapaisella sovelluksella voisi myös löytää ne maanomistajat, jotka olisivat jo valmiit yhteistyöhön reittien ja virkistyskohteiden aikaan saamiseksi.

Hevostaloutta yrittäjien kannalta olisi myös kiinnostavaa tutkia juuri Vihdin tapaisessa kunnassa, jossa hevosia on varsin paljon. Voisi tutkia, miten eri tallien yhteistyöllä voisi lisätä hevosalan yritysten kannattavuutta. Ongelmia vaikutti olevan tietoperustan mukaan, ja haastattelussakin tuli esille, että hevosenomistajat ovat ajallisesti sidottuja hevostenhoitoon ympäri vuorokauden ja seitsemänä päivänä viikossa. Voisiko varsinkin maatalousyhtymän puitteissa ja toiminimellä toimivien kesken saada yhteistyötä aikaseksi lepoaikojen saamiseksi? Voiko lanasta eron pääsemiseen olla yhteistyötä, joka vähentäisi kustannuksia?

Opinnäytetyöni aiheenvalintaa tehdessäni en osannut ennakoida työn luonnetta kovinkaan hyvin. Mallia työn tekemiselle ei oikeastaan ollut aihepiirinsä takia eli ratsastusreittien toteuttaminen liiketalouden näkökulmasta tarkastellen, joten monia vaikeitakin valintatilanteita olen joutunut ratkaisemaan ennen työn valmistumista. Loppujen lopuksi juuri se, että aiheeseen perehtyminen ja tutkimusosio toivat tietoa, jota en odottanut, teki työstä erittäin kiinnostavan. Tietoa ja ymmärrystä asialle hain myös keskusteluista asiantuntijoiden kanssa, vaikka nuo keskustelut eivät aina lähteiksi päätyneet. Prosessit, joiden avulla ratsastusreit-

tejä voidaan perustaa esim. juuri Vihtiin, ovat todella ongelmallisia ja vaativat paljon ammatillisia resursseja jo pelkkään suunnitteluun ja maankäytöstä sopimiseen. Näitä prosesseja yritin tuoda näkyvämmiksi tässä työssä, mutta niiden näkyväksi tekeminen ei tee ratsastusreittien toteuttamista siltikään helpoksi tai vähää kustannuksia vaativaksi. Tämän opinnäytetyön tarkoituksena oli kartoittaa, millaisia tarpeita Vihdissä on ratsastusreittien suhteen ja millaisia edellytyksiä ratsastusreittien toteuttamiselle Vihdissä on. Tutkimuksessa saatiin kartoitettua näitä tarpeita. Myös erilaisia edellytyksiä löytyi samoin kuin esteitä edellytyksille haasteltavilta.

Tavoitteena on helpottaa ratsastusreittien toteuttamista Vihdissä. Tutkimustulosten toivotaan olevan apuna tehtäessä päätöksiä, jotka koskevat ratsastusreittien suunnittelua ja toteutusta Vihtiin. Mielestäni tutkimusten tuloksista on apua, mikäli suunnittelu aloitetaan. Uskon että tästä opinnäytetyöstä löytyy sellaista tietoa, jota voi käyttää tukena ratsastusreittejä koskevia päätöksiä tehtäessä.

## Lähteet

### Painetut

Andersson, K. & Lehtola, M. 2011. Den nya hästhushållningen och den nya offentliga förvaltningen - en analys av ett senmodernt reglerings- och utvecklingsbeting. Rapportissa Andersson, K. & Eklund, E. (toim.) Hästsam - konturer av en ny hästhushållning. Helsinki: Svenska social- och kommunalhögskolan vid Helsingfors universitetet

Eklund, E., Andersson, K., Brandt, N., Sjöblom, S. & Riska, E. 2006. The new equine industry, Stakeholders and land use planning - a challenge for participatory planning. SSKH Reports and Discussion Papers 3/2006. Helsinki: Svenska social- och kommunalhögskolan vid Helsingfors universitet

Hirsjärvi, S., Remes, P. & Sajavaara, P. 2009. Tutki ja kirjoita. 19. painos. Helsinki: Tammi

Kananen, J. 2017. Laadullinen tutkimus pro graduna ja opinnäytetyönä. Jyväskylä: Jyväskylän ammattikorkeakoulu

Kansallinen liikuntatutkimus 2009-2010. 2010. Helsinki: Suomen Liikunta ja Urheilu SLU ry.

Siltanen, S. 2007. Hevostalous maankäytön suunnittelussa, esimerkkinä Nurmi Sorilan osayleiskaava-alue. Diplomityö. Teknillinen korkeakoulu, arkkitehtiosasto. Espoo.

Vuoristo, V. 2002. Matkailun muodot. 3. painos. Helsinki: WSOY

### Sähköiset

Eriksson, P. & Koistinen, K. 2005. Monenlainen tapaustutkimus. Helsinki: Kuluttajatutkimuskeskus [https://helda.helsinki.fi/bitstream/handle/10138/152279/Monenlainen\\_tapaustutkimus.pdf](https://helda.helsinki.fi/bitstream/handle/10138/152279/Monenlainen_tapaustutkimus.pdf)

Fédération Internationale de Tourisme Equestre (FITE). 2019. Viitattu 6.1.2019. <https://en.fite-net.org/content/view/full/12260>

Hevosmatkailun kehittämisstrategia 2009-2013. 2009. Helsinki: Matkailun edistämiskeskus. [http://www.visitfinland.fi/wp-content/uploads/2013/04/2009-Hevosmatkailun\\_kehitt%C3%A4misstrategia\\_2009-2013.pdf?dl](http://www.visitfinland.fi/wp-content/uploads/2013/04/2009-Hevosmatkailun_kehitt%C3%A4misstrategia_2009-2013.pdf?dl)

Hevostalous lukuina 2017. 2018. Hippolis, Suomen Hippos ry, Suomen Ratsastajain liitto ry & Luke Hevostalous. Viitattu 6.1.2019. [http://www.hippolis.fi/UserFiles/hippolis/File/Hevostalous%20lukuina%202017\\_lopullinen.pdf](http://www.hippolis.fi/UserFiles/hippolis/File/Hevostalous%20lukuina%202017_lopullinen.pdf)

Hyypä, S. 2014. Hevosen hyvinvointi. Raportissa Laitinen, A. & Mäki-Tuuri, S. (toim.) Hevoset ja kunta - rajapintoja. Hippolis - Hevosalan osaamiskeskus ry. Viitattu 30.1.2019. [http://www.hippolis.fi/UserFiles/hippolis/File/2014/Hevoset\\_ja\\_kunta\\_e.pdf](http://www.hippolis.fi/UserFiles/hippolis/File/2014/Hevoset_ja_kunta_e.pdf)

Linatti, H. 2014. Hevostalous yhdyskuntasuunnittelussa ja rakentamisessa. Raportissa Laitinen, A. & Mäki-Tuuri, S. (toim.) Hevoset ja kunta - rajapintoja. Hippolis - Hevosalan osaamiskeskus ry. Viitattu 30.1.2019. [http://www.hippolis.fi/UserFiles/hippolis/File/2014/Hevoset\\_ja\\_kunta\\_e.pdf](http://www.hippolis.fi/UserFiles/hippolis/File/2014/Hevoset_ja_kunta_e.pdf)

Kansallinen hevostalousmatkailututkimus 2009. 2009. Helsinki: Matkailun edistämiskeskus MEK. <http://www.visitfinland.fi/studies/kansallinen-hevosmatkailututkimus-2009/>

Laitinen, A. & Mäki-Tuuri, S. (toim.) 2014, Hevoset ja kunta - rajapintoja. Ypäjä: Hippolis - Hevosalan osaamiskeskus ry. Hippolis - Hevosalan osaamiskeskus ry. Viitattu 29.1.2019. [http://www.hippolis.fi/UserFiles/hippolis/File/2014/Hevoset\\_ja\\_kunta\\_e.pdf](http://www.hippolis.fi/UserFiles/hippolis/File/2014/Hevoset_ja_kunta_e.pdf)

Leppänen, J. 2019. Ihmisenä ihmisten joukossa. Vihdin Uutiset. Viitattu 17.2.2019. <https://www.vihdinuutiset.fi/artikkeli/745918-vihdin-uusi-kunnanjohtaja-erkki-eerola-pyrkii-olemaan-lasna-ja-kuuntelemaan>

Maa- ja metsätaloustuottajain Keskusliitto. 2018. Virkistysarvokauppa. Virkistysarvokaupan toimintamalli. Viitattu 25.1.2019. [https://www.mtk.fi/metsa/metsien\\_virkistyskaytto/virkistysarvokauppa/fi\\_FI/virkistysarvokauppa\\_toimintamalli/](https://www.mtk.fi/metsa/metsien_virkistyskaytto/virkistysarvokauppa/fi_FI/virkistysarvokauppa_toimintamalli/)

Metsähallitus. 2019. Nuuksion kansallispuiston kehittäminen alkaa. Tiedotteet. Viitattu 20.2.2019. <http://www.metsa.fi/-/nuuksion-kansallispuiston-kehittaminen-alkaa-yleisotilaisuuksilla>

Romanov, P. 2006. Dnro 5/51/04. 13.9.2006

Saastamoinen, M. 2014. Hevoset Suomessa. Raportissa Laitinen, A. & Mäki-Tuuri, S. (toim.) Hevoset ja kunta - rajapintoja. Hippolis - Hevosalan osaamiskeskus ry. Viitattu 27.1.2019. [http://www.hippolis.fi/UserFiles/hippolis/File/2014/Hevoset\\_ja\\_kunta\\_e.pdf](http://www.hippolis.fi/UserFiles/hippolis/File/2014/Hevoset_ja_kunta_e.pdf)

Santamala, K. 2018. Pohjois-Espoon ratsastuspolut. Viitattu 28.12.2018. [https://www.tuusula.fi/attachments/text\\_editor/33130.pdf?name=Pohjois-Espoon\\_ratsastuspolut](https://www.tuusula.fi/attachments/text_editor/33130.pdf?name=Pohjois-Espoon_ratsastuspolut)

Siuntion Pro Hevonen ry. 2019. Viitattu 28.1.2019. <https://siuntionprohevonnen.wordpress.com/>

Suomen Matkaratsastusseura ry. 2019. Nettisivut. Viitattu 2.2.2019. <https://matkaratsastus-fi.directo.fi/>

Suomen Vaellustallinen liitto ry. 2019. Nettisivut. Viitattu 2.2.2019. <https://www.vaellustallit.fi/>

Tapio Oy. 2016. Miten sovin metsäympäristön hyödyntämisestä. Viitattu 15.1.2019. <https://tapio.fi/metsatietoa/julkaisut-ja-raportit/miten-sovin-metsaympariston-hyodyntamisesta-tyokaluja-sopimiseen-ideoita-tekemiseen/>

Tuominen, M. 2018. Hämeen ammattikorkeakoulu alkaa kouluttaa hevosalan tradenomeja. Viitattu 6.1.2019. Maaseudun Tulevaisuus 3.12.2018. <https://www.maaseuduntulevaisuus.fi/hevoset/artikkeli-1.341639>

Uudenmaan Virkistysalueyhdistys ry. 2019. Viitattu 2.3.2019. <https://uuvi.fi/fi/kohteet/>

Valtonen, V. 2018. Nyt kartoitetaan Vihtiin reittejä ratsastajille. 'Hevoset ovat resurssi, eivät riesa'. Vihdin Uutiset. Viitattu 26.12.2018. <https://www.vihdinuutiset.fi/artikkeli/618703-nyt-kartoitetaan-vihtiin-reitteja-ratsastajille-hevoset-ovat-resurssi-eivat-riesa>

Vihdin kunnan kuntastrategia 2018-2021. 2017. Vihdin kunta. Viitattu 19.1.2019. [https://www.vihti.fi/wp-content/uploads/Vihdin-kuntastrategia\\_2018\\_2021.pdf](https://www.vihti.fi/wp-content/uploads/Vihdin-kuntastrategia_2018_2021.pdf)

Vihdin kunta. 2018. Vihdin kunnan tiedote 22.2.2018: Ratsastusreitistö rakenteilla. Viitattu 28.12.2018. <https://www.vihti.fi/blog/2018/02/22/ratsastusreitisto-rakenteilla/>

Vihdin strateginen yleiskaava - Kaavaselostus. 2017. Vihdin kunta. Viitattu 24.1.2019. [https://www.vihti.fi/wp-content/uploads/2018/10/VISY\\_Selostus\\_24.10.18.pdf](https://www.vihti.fi/wp-content/uploads/2018/10/VISY_Selostus_24.10.18.pdf)

Vihdin kunta. 2019. Nettisivut. Viitattu 3.2.2019. <https://www.vihti.fi/asuminen-ja-ymparisto/asumisen-palvelut/koti-ja-lemmikkielaimet/>

Vihdin strateginen yleiskaava. 2017. Vihdin kunta. Viitattu 24.1.2019. [https://www.vihti.fi/wp-content/pdf/yleiskaava\\_oas.pdf](https://www.vihti.fi/wp-content/pdf/yleiskaava_oas.pdf)

Lait

L390/2015. Liikuntalaki

L560/2018. Yksityistielaki

L606/1973. Ulkoilulaki

L612/2003. Järjestyslaki

L729/2018. Tieliikennelaki

Julkaisemattomat

Huotari, A. 2019. Vihdin Matkailu ry:n taloudenhoitajan sähköpostiviesti 26.1.2019

Hämäläinen, S. 2019. Suomen Ratsastajainliiton tiedotuspäällikkö. Sähköpostiviesti 28.2.2019

Ketonen, M. 2019. Vihdin kunnan kaavasuunnittelijan, vt. kaavoituspäällikön puhelinhaastattelu 29.1.2019

Laakso, H. 2018. Suomen Hippos ry:n tiedottajan sähköpostiviesti 20.12.2018

Sallamaa, S. 2019. Uudenmaan Virkistysalueyhdistyksen erikoissuunnittelijan puhelinkeskustelu 27.2.2019

Suominen, J. 2019. Uudenmaan liiton aluesuunnittelun suunnittelijan puhelinhaastattelu 29.1.2019

## Kuviot

Kuvio 1: Varkia & Pussinen: Hevostiheys Suomessa. Hevosia/km <sup>2</sup> , yksi ruutu=50 km x 50 km. Kasvava hevosala 2007-raportti .....	12
Kuvio 2: Mukaillen Varkia & Pussisen Hevostiheys Suomessa-kuvion osa, johon Vihti on sijoitettu ääriiviivoina. ....	12
Kuvio 3: 427 Ratsastustie (Väylävirasto 2018) .....	20
Kuvio 4: 325 Ratsastus kielletty (Väylävirasto 2018) .....	20
Kuvio 5: 774 Ratsastuspaikka (Väylävirasto 2018).....	21
Kuvio 6: 189 Muu vaara (Väylävirasto 2018).....	21
Kuvio 7: Ehdotus ratsastussuunnitteluun osallistuvista tahoista Vihdissä.....	41

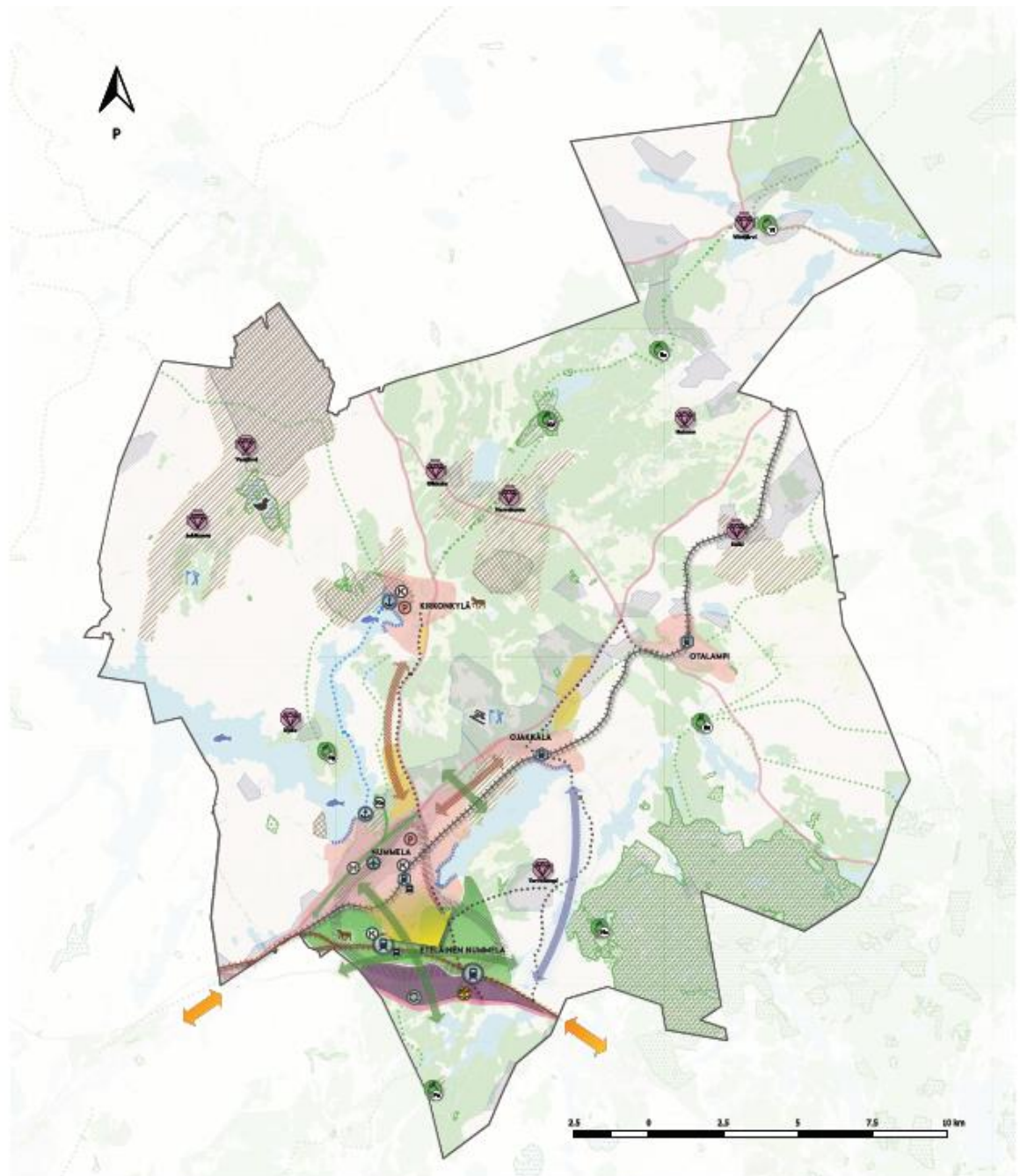
## Taulukot

Taulukko 1: Tutkimusongelmat.....	7
Taulukko 2: Haastattelut liittyen Ratsastusreittien toteuttaminen Vihdissä-tutkimukseen ....	26
Taulukko 3: Arvio kohdetallien työllistävyydestä .....	28
Taulukko 4: Hevosten määrä haastateltujen talleissa .....	28
Taulukko 5: Haastateltujen kokema tarve yleisten ratsastusreittien saamiseksi Vihtiin .....	33
Taulukko 6: Haastatteluissa esille nousseita edellytyksiä ja mahdollisuuksia ratsastusreiteille Vihdissä .....	38
Taulukko 7: Haastatteluissa esille nousseita esteitä Vihdissä ratsain kulkemiselle .....	39

Liitteet	
Liite 1: Vihdin strateginen visiokartta .....	49
Liite 2: Vihdin strategisen visiokartan selitteet .....	50
Liite 3: MTK:n sopimusmalli maankäytön arvokauppaan.....	51
Liite 4: Haastattelurunko.....	54



Liite 1: Vihdin strateginen visiokartta



## Liite 2: Vihdin strategisen visiokartan selitteet



Liite 3: MTK:n sopimusmalli maankäytön arvokauppaan

## SOPIMUS VIRKISTYSARVOKAUPASTA

Me allekirjoittaneet osapuolet olemme sopineet vapaaehtoisesta maa-alueen virkistysarvon säilyttämisestä ja/tai virkistysarvon lisäämisestä (virkistysarvokaupasta) seuraavasti:

### 1. Sopimusosapuolet

#### MAANOMISTAJA

Nimi	
Osoite	
Maksuosoite	
Tilan nimi ja rekisterinumero	
Kunta	Kylä

#### VIRKISTYSARVON OSTAJA

Nimi
Osoite

### 2. Sopimuksen kohde ja virkistysarvo

Tähän sopimukseen on liitetty kartta, johon on merkitty sopimuksen kohteena olevat alueet / Sopimuksen kohde on sopijapuolten toimesta yhdessä maastoon merkitty. *(tarpeeton yliviivataan)*

Kuvaus kohteesta ja virkistysarvoista, joita tämä sopimus koskee:

---

---

---

---

---

---

---

---

---

---

### 3. Toimenpiteet kohteella

3.1. Maanomistaja pidättäytyy seuraavista toimenpiteistä ja/tai tehdä sopimuksen kohteella seuraavia toimenpiteitä edellä mainittujen virkistysarvojen säilyttämiseksi ja/tai lisäämiseksi tai muussa sopimusosapuolten sopimassa tarkoituksessa:

---

---

---

3.2. Maanomistaja saa edellä 3.1 kohdan sopimusehdoista huolimatta tehdä sopimuksen kohteella seuraavia toimenpiteitä:

---

---

---

---

---

---

3.3. Maanomistajalla on oikeus tuulikaatojen ja tykkylumen katkomien tai muuten vaurioituneiden puiden korjaamiseen alueelta.

3.4. Edellä mainittujen metsänhoitotoimien lisäksi maanomistajalla on sopimusaikana oikeus seuraaviin metsänhoitotoimiin:

---

---

---

---

3.5. Sopimusosapuolet sitoutuvat varmistamaan, että toimenpiteet täyttävät metsälain, luonnonsuojelulain, maankäyttö- ja rakennuslain sekä muun lainsäädännön vaatimukset.

#### **4. Sopimuskausi**

Sopimus tulee voimaan allekirjoitushetkellä ja voimassaolo päättyy \_\_\_\_\_.20\_\_\_\_\_.

#### **5. Virkistysarvokorvauksen maksu**

Virkistysarvon ostaja maksaa maanomistajalle \_\_\_\_\_ ( \_\_\_\_\_ ) euron korvauksen edellä mainituista virkistysarvoista yhden viikon kuluessa siitä, kun sopimus on allekirjoitettu.

Viivästyskorko on korkolain mukainen.

#### **6. Sopimuksen päättäminen**

##### **6.1 Sopimus päättyy kohdassa 4 sovitun määräajan mukaisesti.**

6.2. Maanomistajalla ja virkistysarvon ostajalla on oikeus irtisanoa sopimus kohteen virkistysarvojen muututtua sopimusosapuolista riippumattomista syistä niin, ettei sopimuksen voimassaololle ole enää perusteita. Jos sopimus irtisanoon tämän kohdan perusteella, maanomistaja on velvollinen palauttamaan saamaansa korvauksen jäljellä olevia täysiä kalenterikuukausia vastaavalta osalta maksetusta korvauksesta.

6.2 Virkistysarvonostajalla on oikeus välittömästi purkaa sopimus myös silloin, jos maanomistaja on omalla menettelyllään tietoisesti heikentänyt kohteen virkistysarvoja tämän sopimuksen 3.1 kohdan vastaisesti. Jos sopimus puretaan tällä perusteella, maanomistaja on velvollinen palauttamaan sopimuksen perusteella saamansa rahoituksen kokonaan.

6.4 Maanomistaja voi purkaa sopimuksen heti päättyväksi, kun ostaja laiminlyö sovitun maksun maksamisen tai rikkoo olennaisesti muita sopimusehtoja. Jo maksettuja korvauksia ei palauteta ostajalle.

#### **7. Sopimuksen sitovuus kiinteistön siirtyessä uudelle omistajalle**

Sopimus ei sido kiinteistön uutta luovutuksensaajaa, kun sopimuksen kohteena oleva alue siirtyy vastikkeellisella luovutuksella uudelle omistajalle, ellei uuden omistajan kanssa toisin sovita.

Sopimuksen alun perin solminut ja kiinteistönsä luovuttanut maanomistaja on tällöin velvollinen maksamaan virkistysarvon ostajalle takaisin sopimuskaudesta jäljellä olevia täysiä kalenterikuuksia vastaavan osan maksetusta palkkiosta.

Muiden saantojen (esim. perintö / testamentti / lahja/ ositus) osalta sopimus sitoo alueen uutta omistajaa, jollei laista muuta johdu. Jos omissa oikeuksissa sopimuksen kohteena olevaan alueeseen siirtyy muulla kuin vastikkeellisella saannolla, alueen omistaja sitoutuu ottamaan saantokirjaan ehdon siitä, että sopimus sitoo uutta omistajaa.

## **8. Sopimuserimielisyydet**

Mahdolliset riitatapaukset käsitellään siinä alioikeudessa, jossa virkistysarvokaupan kohteena oleva maa-alue sijaitsee.

## **9. Sopimuskappaleet**

Tätä sopimusta on laadittu kaksi samansisältöistä kappaletta: yksi tilan omistajalle ja yksi virkistysarvon ostajalle.

Paikka ja aika

Maanomistaja

Virkistysarvonostaja

## **LIITTEET:**

*(tarpeeton yliviivataan)*

Liite 4: Haastattelurunko

Nro (vastausnumero). **Yhtiömuoto?** Taustatiedot (vastaajan nimi, tallin nimi, yhteystiedot) erillisellä listalla vastausnumeron takana.

<b>1 Montako henkilöä tallinne työllistää keskimäärin päiväkohtaisesti?</b>
<b>2 Montako hevosta tallissanne asustaa tällä hetkellä?</b>
<b>3 Mitä hevosalan tuotteita tai -palveluita tallinne tuottaa?</b> ratsastuksen opetusta /talutusratsastus/ leirit ja kurssit/ vaellusratsastusta/ muuta
<b>4 Mitä muita tuotteita tai palveluja tarjoatte kuin hevosalan tuotteita?</b> Ei muita palveluita/Kahvila/ ravintola/ majoitus/ jotain muuta
<b>5 Onko tallillanne käytössä omia ratsastusreittejä?</b> <ul style="list-style-type: none"><li>▪ Minkä pituisia reittejä?</li><li>▪ Minkä tyyppisessä maastossa?</li><li>▪ Ovatko ne tallin mailla vai jonkun muun?</li><li>▪ Millä lailla muiden mailla olevien reittien käytöstä ja mahdollisista korvauksista on sovittu?</li></ul>
<b>6 Millaista tarvetta tallillanne on saada reittejä yleensä tai lisää?</b> <ul style="list-style-type: none"><li>▪ Minkä pituisia reittejä?</li><li>▪ Minkälaisiin tarkoituksiin?</li><li>▪ Missä määrin yleiset eli yhteisesti käytettävät reitit sopisivat tallienne toimintaan?</li><li>▪ Mitä muuta toivoisitte reittien varrelle (nähtävyydet/ taukopaikat tms.)?</li><li>▪ Kuinka suurta tarpeen ratsastusreitteihin on?</li></ul>
<b>7 Ovatko käyttämänne reitit sellaisia osittain tai kokonaan, joita voisi ajatella käytettävän yhteisesti muiden ratsuilla liikkuvien kanssa?</b>
<b>8 Millaisia kokemuksia tallillanne on ratsastusreittien perustamisesta tai pyrkimyksistä perustaa niitä?</b> <ul style="list-style-type: none"><li>▪ Mitkä asiat ovat auttaneet ratsastusreittien luomista, mitkä ovat olleet ongelmallisia?</li></ul>
<b>9 Voiko mielestäsi kaupallisilta toimijoilta periä ylläpitomaksua yleisten ratsastusreittien käytöstä kaupallisen toiminnan osalta?</b>
<b>10 Vapaa sana</b>