



Kotoutujan tukena - Työkalu alkukartoituksen ja kotoutumissuunnitelman tekemiseen

Suvi Brofeldt

2019 Laurea



Laurea-ammattikorkeakoulu

**Kotoutujan tukena -
Työkalu alkukartoituksen ja
kotoutumissuunnitelman
tekemiseen**

Suvi Brofeldt
Sosionomi
Opinnäytetyö
Toukokuu 2019

Laurea-ammattikorkeakoulu
 Sosionomi (AMK)
 Sosionomi

Tiivistelmä

Suvi Brofeldt

**Kotoutujan tukena -
 Työkalu alkukartoituksen ja**

Vuosi 2019

Sivumäärä 68

Kotoutumisajalla olevalle maahanmuuttajalle tehdään alkukartoitus ja kotoutumissuunnitelma joko TE-toimiston tai kunnan toimesta. Forssan seudun hyvinvointiyhtymän (FSHKY) kotouttava sosiaalityö vastaa Forssan, Humppilan, Jokioisten, Tammelan ja Ypäjän alueen kuntien vastuulla olevasta lakisääteisestä kotouttamistyöstä. Kotouttavassa sosiaalityössä on huomattu tarve kotouttamistyön kehittämiseksi tavoitteellisemmaksi ja suunnitelmalliseksi ja sekä alkukartoituksen että kotoutumissuunnitelman tekemisen kehittämiseksi. Nykyisenlainen kotoutumissuunnitelma on hyvin yksilökeskeinen ja työelämäpainotteinen ja siinä olisi tärkeää huomioida paremmin myös sekä maahanmuuttajan perhe että arjen toimintakyky.

Opinnäytetyön tavoitteena oli luoda FSHKY:n kotouttavan sosiaalityön käyttöön lomakkeen muodossa työkalu, jota voidaan hyödyntää maahanmuuttajien alkukartoituksen ja kotoutumissuunnitelman tekemisessä. Lomakkeen käyttö mahdollistaa kotouttamistyön paremman suunnitelmallisuuden ja seurattavuuden sekä mahdollistaa asiakkaalle paremman käsityksen niistä konkreettisista asioista, joita häneltä odotetaan. Samalla lomake toimii työntekijöille muistilistana. Kehittämistyötä ohjasi kysymys siitä, mitä asioita pitää ottaa huomioon alkukartoitusta ja kotoutumissuunnitelmaa tehtäessä sekä kotoutumisen etenemistä seurattaessa, jotta kotoutumista voidaan tukea mahdollisimman hyvin.

Näihin kysymyksiin etsittiin vastausta käymällä läpi maahanmuuttajiin sekä suoraan että välillisesti liittyvä lainsäädäntö sekä Forssan seutua koskeva kotouttamisohjelma. Näiden lisäksi etsittiin hyviä käytäntöjä ja kokemuksia eri julkaisuista, jotka olivat kotouttamisen osaamiskeskuksessa tai Työ- ja elinkeinoministeriön kehittämishankkeissa tai heidän kanssaan yhteistyössä tuotettuja ja näin ollen koskevat nimenomaan Suomessa tehtävää kotouttamistyötä. Lisäksi huomioon otettiin Opetushallituksen määräämä aikuisten maahanmuuttajien kotoutuskoulutuksen opetussuunnitelma. Osa materiaalista koski hyviä käytäntöjä ja tapoja, joilla alkukartoitus tai kotoutumissuunnitelma tehdään. Osa taas koski aiheita, joita alkukartoituksessa ja kotoutumissuunnitelmassa tulisi ottaa huomioon.

Saadun tiedon pohjalta muotoiltiin lomake työkaluksi alkukartoituksen ja kotoutumissuunnitelman tekemiseen. Sekä materiaalista saatuja hyviä käytäntöjä että valmista lomaketta käytiin läpi yhdessä Forssan seudun maahanmuuttajien kanssa työskentelevien henkilöiden kanssa. Näin saatiin eri työntekijöiden näkökulma lomakkeen sekä tekniseen että sisällölliseen toimivuuteen ja lisäksi muokattua lomaketta vielä paremmin käytäntöön sopivaksi. Lomake otetaan Forssan seudun hyvinvointikuntayhtymän kotouttavassa sosiaalityössä käyttöön työvälineenä kevään 2019 aikana.

Asiasanat: Alkukartoitus, kotouttaminen, kotouttava sosiaalityö, kotoutumissuunnitelma, maahanmuuttaja

Suvi Brofeldt

Supporting a person in an integration process - A Tool for making an Initial assessment and an Integration plan

Year	2019	Pages	68
------	------	-------	----

An initial assessment and an Integration plan will be made to an immigrant by either TE services or the municipality. In Forssa district, the social work with the immigrants is part of Welfare District of Forssa (FSHKY). The FSHKY social work takes care of the statutory support of integration in the cities of Forssa, Huitinen, Jokioinen, Tammela and Ypäjä. While doing the social work with the immigrants, it had been noticed that there was a need for developing the support of the integration to be more goal oriented and organized. There was also a need to develop the processes of making initial assessments and integration plans. The current integration plan was too individually centred and work oriented and it needed to be more focused on the family and the abilities in everyday life.

The target of this thesis was to create a form to be used as a tool with social work with immigrants. The tool could be used while doing the initial assessments and the integration plans. By using the tool, it is possible to make the work more organized and accountable. Using the tool also makes it possible to let the immigrant know better, what are the substantial things that are expected from him or her. At the same time the form works as a checklist for the employees. The question that was guiding the development process was, what are the things that need to be noticed while making an initial assessment and integration plan and while doing the follow ups about proceeding of the integration, to be able to support the integration in the best possible way.

While trying to find an answer to this question, data was gathered from the legislation that affects immigrants either directly or indirectly and the integration program of Forssa District. Good practice and good experience were searched from different publications that are made in or together with Centre of Expertise in Immigrant Integration or The Ministry of Economic Affairs and Employment. This is how it can be made sure that the data concerns the integration work especially in Finland. Also, the data from the core curriculum of integration training for the adult immigrants by Finnish National Agency for Education was taken into consideration. One part from this material was about good practice of making an initial assessment or an integration plan and the other part was about the topics that need to be considered while making an initial assessment or an integration plan.

With the help of this information a form was designed to be used as a tool in making the Initial assessments and the Integration plans. Both the form and the material about good practice were talked through with the personnel working with the immigrants in the Forssa district. With this meeting it was possible to get the point of view of the employees to make the technical form and the content of the form even more suitable for the use of FSHKY social work with the immigrants. The form will be taken to be used in FSHKY social work with immigrants as a tool during the spring of 2019.

Keywords: Immigrant, Initial assessment, Integration, Integration plan, Social work with immigrants

Sisällys

1	Johdanto	6
2	Maahanmuutto ja kotouttaminen.....	7
2.1	Kotouttaminen.....	12
2.2	Kotoutuminen.....	13
2.3	Kotouttamissuunnitelma ja siihen liittyvä alkukartoitus.....	13
3	Taustaa.....	17
3.1	Forssan seudun hyvinvointikuntayhtymän kotouttava sosiaalityö.....	20
3.2	Kehittämistarpeet	23
4	Kehittämistyö	24
4.1	Lainsäädäntö.....	25
4.2	Valtion ja Forssan seudun kotouttamisohjelma	26
4.3	Tutkimukset ja hankkeet	26
4.4	Hyviä käytäntöjä	29
5	Lomakkeen rakentaminen	30
5.1	Lomakkeen muotoilu	30
5.2	Henkilön perustiedot	30
5.3	Perhe	31
5.4	Talous	32
5.5	Asuminen	33
5.6	Työ.....	34
5.7	Terveys	35
5.8	Taidot	36
5.9	Sosiaalinen elämä	37
5.10	Tiedot	38
5.11	Oikeudet ja velvollisuudet	38
5.12	Tulevaisuuden suunnitelmat	38
6	Pohdinta.....	39
6.1	Lomakkeen toimivuuden arviointi workshopissa	39
6.2	Vahvuudet.....	40
6.3	Heikkoudet ja jatkokehitys.....	42
6.4	Luotettavuus.....	43
6.5	Oman opinnäytetyön ja prosessin arviointi.....	44
	Lähteet	46
	Kuviot	51
	Taulukot	51
	Liitteet.....	52

1 Johdanto

Henkilön muuttaessa ulkomailta Suomeen on hänellä edessään sopeutuminen suomalaiseen kulttuuriin ja suomalaiseen yhteiskuntaan. Tätä prosessia kutsutaan kotoutumiseksi. Henkilön katsotaan olevan kotoutunut silloin, kun hän on yhteiskunnan täysivaltainen jäsen. Matka vasta Suomeen muuttaneesta henkilöstä yhteiskunnan täysivaltaiseksi jäseneksi on kuitenkin pitkä ja matkan varrelle mahtuu paljon uutta ja erilaista. Kotouttamiseksi taas kutsutaan sitä, kun viranomainen tai muu taho tukee maahanmuuttajaa kotoutumisessa.

Tilastokeskuksen (2019b) mukaan Suomessa oli vuonna 2017 yhteensä 384 123 ulkomaalais-taustaista asukasta. Tämä oli noin seitsemän prosenttia kaikista Suomen asukkaista. Ulkomaalaisia eli ulkomaan kansalaisia tästä määrästä oli 249 500 henkilöä eli noin neljä ja puoli prosenttia (Tilastokeskus 2019c). Suomessa asuvien ulkomaalaisten määrä on lähes kaksinkertainen 2000-luvulla ja vuoteen 2020 mennessä määrän arvioidaan kasvavan noin 330 000 henkilöön (Työ- ja elinkeinoministeriö 2019b). Maahanmuuttajien riskit syrjäytyä ovat moninkertaisia verrattuna kantaväestöön (Terveyden ja hyvinvoinnin laitos 2018). Maahanmuuttajien määrän kasvaessa, kasvaa myös sen merkitys, että maahanmuuttajat saadaan osaksi yhteiskuntaa. Tämä nostaa kotouttamistyön merkitystä entisestään.

Forssan seudulla maahanmuuttajille suunnattu kotouttava sosiaalityö aloitettiin vuonna 2016. Tarve kotouttavalle työlle tuli Forssaan perustetun vastaanottokeskuksen sekä alueen kuntien solmimien kiintiöpakolaisten vastaanottosopimusten myötä. Vaikka vastaanottokeskus sittemmin lakkautettiin, jäi alueelle edelleen kotimajoitukseen turvapaikanhakijoita. Nämä henkilöt siirtyvät oleskeluluvan saatuaan kotouttavan sosiaalityön asiakkaiksi. Vuonna 2017, jolloin myös tämän opinnäytetyön tekijä oli juuri aloittanut työnsä kotouttamisohjaajana Forssan seudun kotouttavassa sosiaalityössä, parantuneiden resurssien myötä avautui mahdollisuus kotouttavan sosiaalityön kehittämiseen. Ilmapiiri Forssan seudun kotouttavassa sosiaalityössä on erittäin kehittämismyönteinen ja työhön suhtaudutaan sillä asenteella, että työntekijöiden ja työnkuvien on kehityttävä asiakkaiden mukana. Mietittäessä aihetta opinnäytetyölle, tuntui luontevalta valita aihe, joka kehittää sekä oman työn tekemistä kotouttamisohjaajana että oman työorganisaation toimintaa kokonaisuudessaan.

Samoin kuin julkisessa keskustelussa pohditaan kotoutumisen onnistumista, mietittiin myös Forssan seudulla mitä voidaan tehdä paremmin kotoutumisen edistämiseksi ja oman työnteon tehostamiseksi. Alkukartoitus ja kotoutumissuunnitelma ovat merkittävässä asemassa asiakkaan kanssa tehdyssä kotouttamistyössä, joten se oli looginen vaihtoehto kehittämiskohteeksi. Alkukartoitus ja kotoutumissuunnitelma tehdään maahanmuuttajalle hyvin pian joko Suomeen tulon tai oleskeluluvan saamisen jälkeen, joten keskittyminen alkuvaiheen palveluiden kehittämiseen antoi opinnäytetyön tekijälle myös mahdollisuuden hyödyntää turvapaikanhakijoiden ja kotoutumisajalla olevien maahanmuuttajien kanssa tehdystä työstä kertynyttä osaamistaan.

Vuoden 2015 turvapaikanhakijoiden suuri määrä nosti entistä enemmän julkiseen ja poliittiseen keskusteluun maahanmuuttajat ja heidän kotoutumisensa sekä sen, miten hyvin kotoutamisessa eli maahanmuuttajien tukemisessa kotoutumisprosessin aikana on onnistuttu. Valtion tasolla suunnitellaan toimenpiteitä maahanmuuttajien nopeampaan työelämään siirtymiseen (Työ- ja elinkeinoministeriö 2016a, 9). Samaan aikaan törmättiin Forssan seudun hyvinvointikuntayhtymän (FSHKY) kotouttavassa sosiaalityössä haasteeseen sen suhteen, että maahanmuuttajille tehtävä kotouttamissuunnitelma on liian työelämälähtöinen, eikä ota riittävästi huomioon maahanmuuttajan perhettä ja arjen hallintaa. Työ on merkittävä osa elämää ja siitä on suuri apu kotoutumisessa, mutta jos arjen hallinta ei ole kunnossa, ei työpaikan saaminen pelasta tilannetta. Forssan seudun kotouttavassa sosiaalityössä lähdetäänkin siitä näkökulmasta, että samoin kuin talolla pitää olla vahvat perustukset ennen kuin rakentaminen voidaan aloittaa, myös maahanmuuttajalla pitää olla arjen perusasiat hallussa ennen kuin elämä voidaan suunnitella pidemmälle.

Opinnäytetyön tavoitteena oli luoda FSHKY:n kotouttavan sosiaalityön käyttöön lomakkeen muodossa työkalu, jota voidaan hyödyntää maahanmuuttajien alkukartoituksen ja kotouttamissuunnitelman tekemisessä. Lomakkeen käyttö mahdollistaa kotouttamistyön paremman suunnitelmallisuuden ja seurattavuuden. Lomakkeen hyödyntäminen tekee kotouttamistyöstä myös asiakaslähtoisempää, kun voidaan mahdollistaa asiakkaalle aiempaa parempi käsitys niistä konkreettisista asioista, joita häneltä odotetaan. Samalla lomake toimii työntekijöille muistilistana, joka varmistaa, että kaikki oleelliset asiat tulee asiakkaan kanssa käytyä läpi. Kehittämistyötä ohjasi kysymys siitä, mitä asioita pitää ottaa huomioon alkukartoitusta ja kotouttamissuunnitelmaa tehtäessä sekä kotoutumisen etenemistä seurattaessa, jotta kotoutumista voidaan tukea mahdollisimman hyvin.

Lomakkeen sisältöä mietittäessä käytiin läpi maahanmuuttajiin sekä suoraan että välillisesti liittyvä lainsäädäntö sekä Forssan seutua koskeva kotouttamisohjelma. Näiden lisäksi etsittiin hyviä käytäntöjä ja kokemuksia eri julkaisuista, jotka olivat Kotouttamisen osaamiskeskuksessa tai Työ- ja elinkeinoministeriön kehittämishankkeissa tai heidän kanssaan yhteistyössä tuotettuja ja näin ollen koskevat nimenomaan Suomessa tehtävää kotouttamistyötä. Lisäksi huomioon otettiin Opetushallituksen määräämä aikuisten maahanmuuttajien kotoutumiskoulutuksen opetussuunnitelma. Osa materiaalista koski hyviä käytäntöjä ja tapoja, joilla alkukartoitus tai kotouttamissuunnitelma tehdään. Toinen osa koski aiheita, joita alkukartoituksessa ja kotouttamissuunnitelmassa tulisi ottaa huomioon.

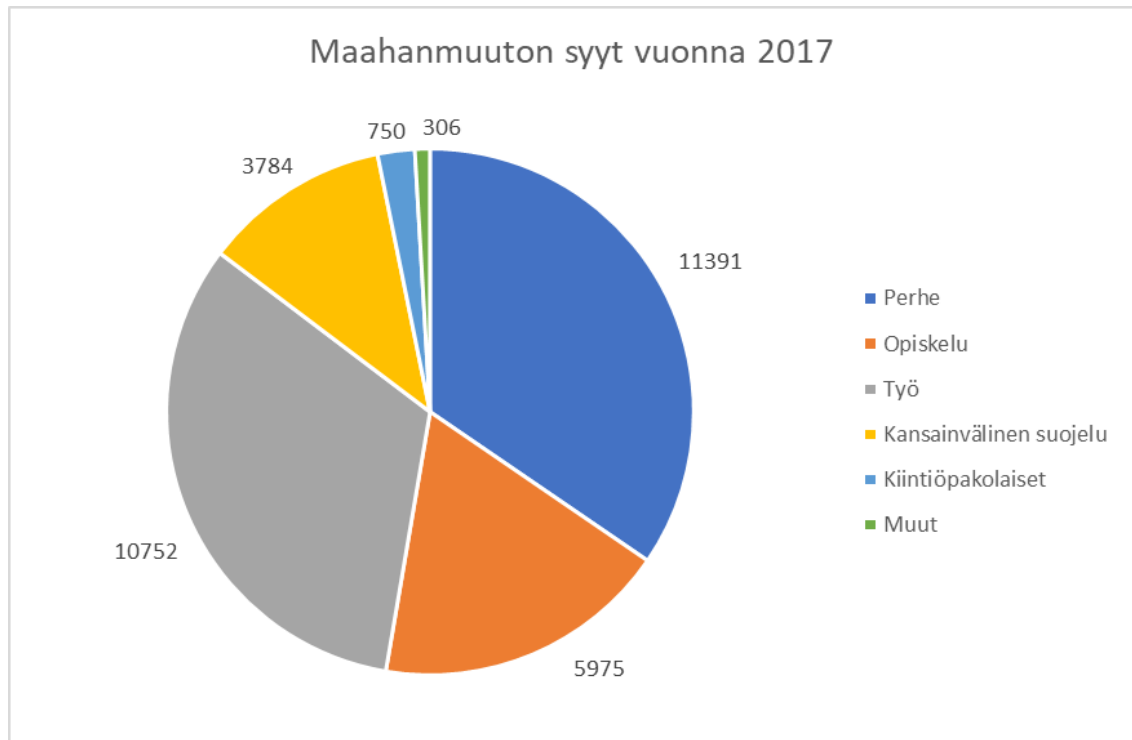
2 Maahanmuutto ja kotouttaminen

Suomesta on kautta aikojen lähdetty etsimään parempaa elämää ulkomaille, mutta vasta 1990-luvulla ja erityisesti 2000-luvulla Suomesta on tullut maahanmuuttokohde. 1990-luvulla muuttovoittoa toivat Somaliasta tulleet pakolaiset sekä inkeriläiset paluumuuttajat. Maahanmuutto kuitenkin väheni tämän jälkeen, kunnes taas EU:n myötä maahanmuuttajien määrä

kasvoi merkittävästi. EU mahdollisti Euroopan sisäisen liikkumisen ja erityisesti uusista jäsenmaista kuten Virosta, tuli paljon muuttajia Suomeen. Suhteessa muihin Euroopan maihin Suomessa on kuitenkin edelleen vähän maahanmuuttajia. (Rapo 2011.)

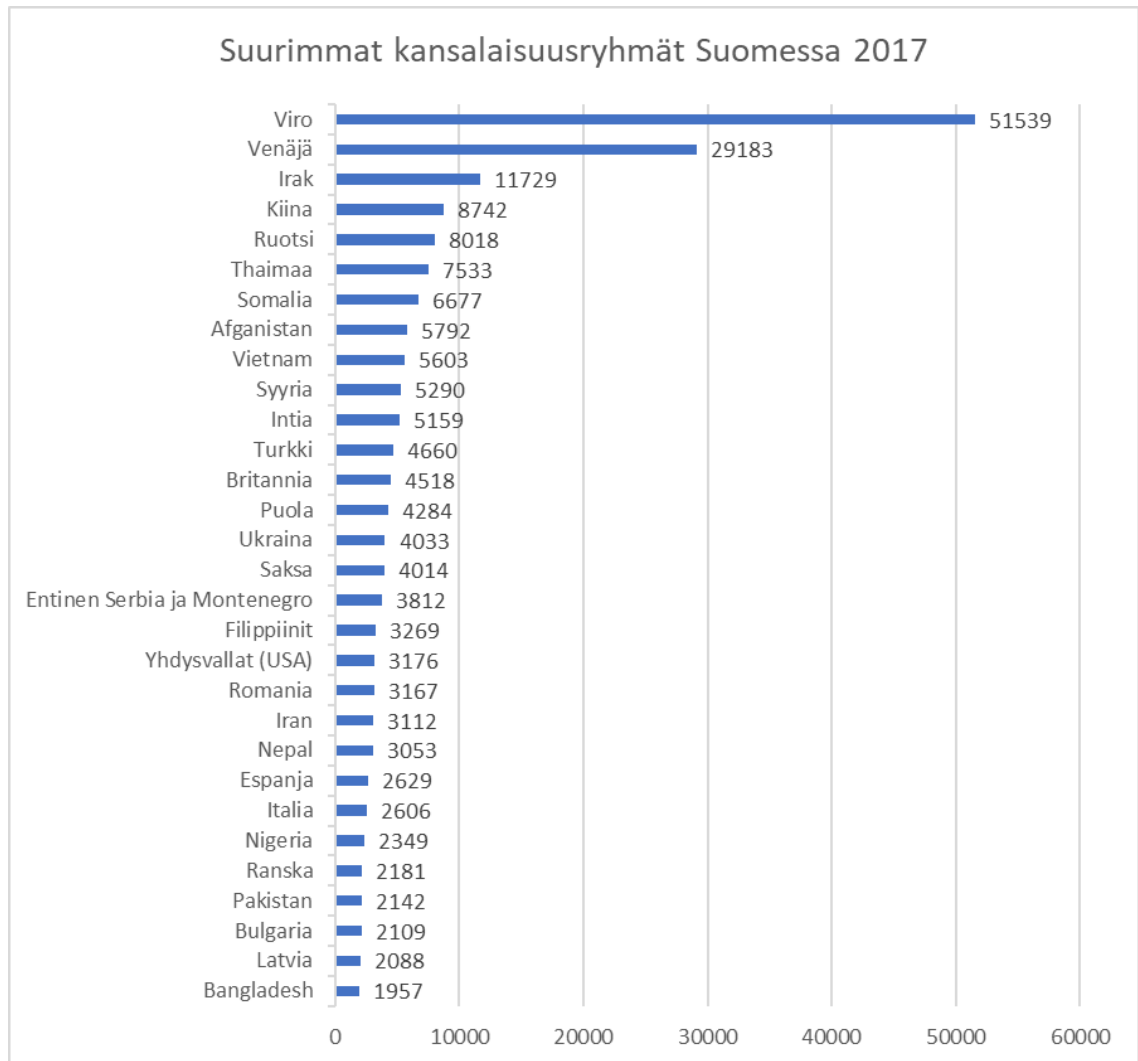
Maahanmuuttajiin viitataan monilla eri termeillä. Näitä ovat esimerkiksi ulkomaalainen, maahanmuuttaja, ulkomaalaistaustainen, siirtolainen, maahanmuuttajataustainen, vieraskielinen jne. Maahanmuuttovirasto (2019) määrittelee termin maahanmuuttaja Suomeen muuttavana henkilönä ja termin ulkomaalainen ulkomaalaislain (301/2004) mukaisesti henkilönä, jolla ei ole Suomen kansalaisuutta. Tilastokeskus (2019b) käyttää termien maahanmuuttaja ja ulkomaalainen lisäksi termejä maahanmuuttajataustainen ja ulkomaalaistaustainen. Tilastokeskuksen mukaan suomalaistaustaiseksi katsotaan henkilö, joilla vähintään toinen vanhemmista on syntynyt Suomessa. Ulkomaalaistaustaisia ovat ne henkilöt, joiden molemmat vanhemmat tai ainoa tiedossa oleva vanhempi on syntynyt ulkomailla. Moni maahanmuuttaja saa myöhemmin Suomen kansalaisuuden eikä silloin näy tilastoissa enää maahanmuuttajana, mutta kun katsotaan tilastoja maahanmuuttajataustaisista, nämä henkilöt ovat tilastoissa mukana. Näin ollen maahanmuuttajataustaisia on tilastojen mukaan huomattavasti enemmän kuin maahanmuuttajia. Ulkomaalaisen ja maahanmuuttajan ero on siinä, että maahanmuuttaja on asettunut asumaan Suomeen, kun taas ulkomaalaisen kohdalla näin ei välttämättä ole. Ulkomaalainen voi olla myös esimerkiksi Suomessa lomamatkalla oleva henkilö. Tässä opinnäytetyössä käytetään termiä maahanmuuttaja kuvaamaan ulkomailta Suomeen muuttanutta henkilöä, jolla ei ole Suomen kansalaisuutta, mutta jolla on oleskelulupa ja kotikunta Suomessa.

Yleisimmät maahanmuuton syyt ovat perheenjäsenen luokse muuttaminen, opiskelu, työ, kansainvälinen suojelu ja kiintiöpakolaisen asema. Pakolaiset ja turvapaikanhakijat sekä erityisesti vuoden 2015 pakolaiskriisin vaikutukset näkyvät edelleen päällimmäisenä monissa yhteiskunnallisissa keskusteluissa. Todellisuudessa kuitenkin huomattavasti pakolaisia enemmän Suomeen tulee maahanmuuttajia perhesuhteiden, työpaikan tai opiskelujen vuoksi. Kuten kuvioista yksi näkee, vuonna 2017 Suomeen muutti noin 33 000 maahanmuuttajaa ja heistä vain noin 4 500 henkilöä eli noin 13 prosenttia on saanut joko kansainvälistä suojelua tai kiintiöpakolaisen aseman. EU-kansalaisten ei erikseen tarvitse hakea oleskelulupaa, vaan heille riittää Suomessa oleskelun rekisteröinti. EU-kansalaisten Suomeen muuton yleisimmät syyt ovat samoja kuin muidenkin maiden kansalaisten yleisimmät syyt eli perhe, työ ja opiskelu. (Euroopan muuttoliikenneverkosto 2018.) Kuviossa yksi on huomioitu sekä EU:n sisäinen että EU:n ulkopuolelta tuleva muuttoliikenne.



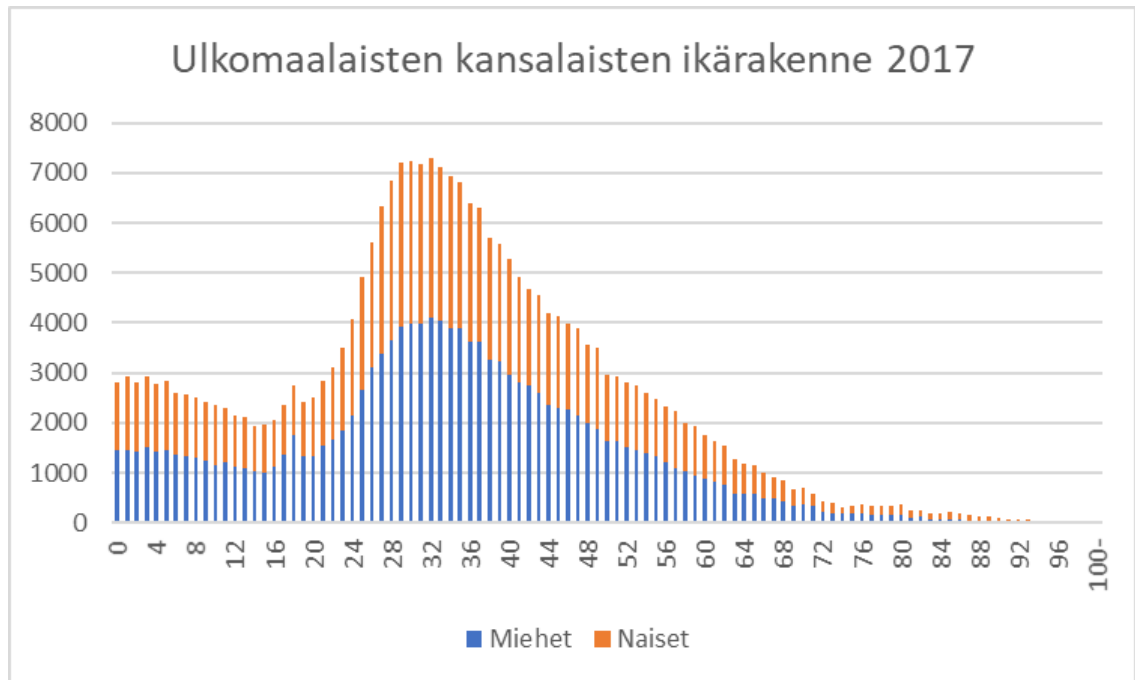
Kuvio 1: Maahanmuuton syyt vuonna 2017 (Euroopan muuttoliikeverkosto 2018, 4 & 18).

Vuoden 2017 lopulla Suomessa asui lähes 180 eri ulkomaan kansalaisuusryhmää. Näistä ylivoimaisesti suurin ryhmä on virolaiset. Toiseksi eniten Suomessa asuu venäläisiä ja kolmanneksi eniten Irakilaisia. (Tilastokeskus 2019c.) Kuten kuviosta kaksi näkee, on virolaisten ja venäläisten osuus selvästi suurempi kuin minkään muun kansalaisuuden. Suomeen tulevien turvapaikanhakijoiden ja myöhemmin kansainvälistä suojelua saaneiden yleisimmät kansalaisuudet ovat viime vuosina olleet Syyria, Irak, Afganistan ja Somalia. Kiintiöpakolaisina on otettu lähinnä syyrialaisia ja kongolaisia. Vuonna 2019 Suomi vastaanottaa syyrialaisia ja kongolaisia sekä UNHCR:n Libyasta Nigeriin hätäevakuoimia pakolaisia. Suomen pakolaiskiintiö on yhteensä 750 henkilöä vuodessa. (Valtioneuvosto 2018.)

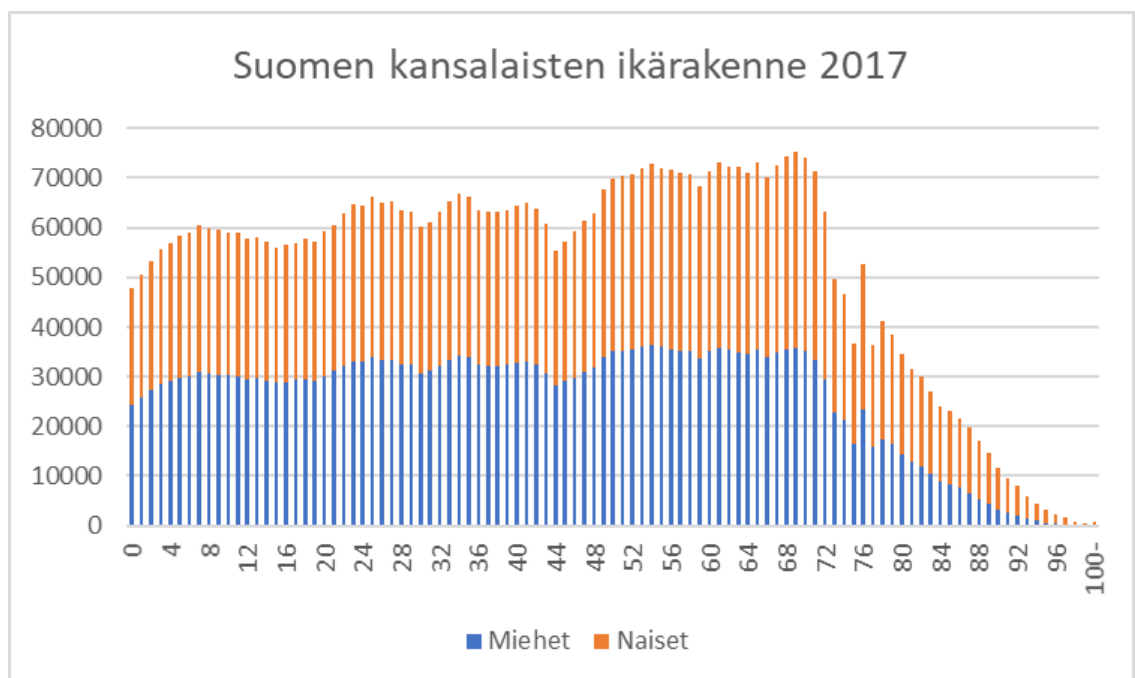


Kuvio 2: Suurimmat kansalaisuusryhmät 2017 (Tilastokeskus 2019c).

Yhteiskunnallisissa keskusteluissa puhutaan paljon työperäisen maahanmuuton tarpeesta paikkaamaan Suomen vanhenevaa väestöä. Suomessa oleskelevien ulkomaan kansalaisten keski-ikä onkin merkittävästi alhaisempi kuin Suomen kansalaisten. Suomen kansalaisten osalta suurimpia ikäluokkia ovat 50-70-vuotiaat, kun taas maahanmuuttajien osalta suurin ikäluokka on nuoret aikuiset ja vanhemman ikäpolven edustajia on vain vähän. Myös lasten osuus on maahanmuuttajilla prosentuaalisesti suurempi kuin Suomen kansalaisilla. Ulkomaan kansalaisista suurempi osa on miehiä, kun taas suomen kansalaisista naisia on enemmistö. (Tilastokeskus 2019c.) Kuvioista kolme ja neljä näkee hyvin ikäjakauman erilaisuuden suomalaisten ja Suomessa asuvien ulkomaalaisten välillä.



Kuvio 3: Ulkomaan kansalaisten ikärakenne 2017 (Tilastokeskus 2019c).



Kuvio 4: Suomen kansalaisten ikärakenne 2017 (Tilastokeskus 2019c).

2.1 Kotouttaminen

Kotouttamisella tarkoitetaan yleensä viranomaistoimenpiteitä, joilla maahanmuuttajan kotoutumista edistetään. Maahanmuuttajan kotoutumista voi kuitenkin edesauttaa jokainen henkilö tai taho, jonka kanssa maahanmuuttaja on tekemisissä. Näin ollen myös kotouttamiseen osallistuvat kaikki maahanmuuttajan kanssa tekemisissä olevat henkilöt ja tahot. Kotouttamisen katsotaankin olevan kotoutumisen monialaista edistämistä ja tukemista. Onnistuakseen kotoutuminen vaatii moniammatillista yhteistyötä sekä vuorovaikutusta eri kulttuurien välillä. Laki kotoutumisen edistämisestä (153/2019) määrittelee lakisäätteiset tehtävät tietyille toimijoille.

Maahanmuutto alkoi lisääntyä Suomessa merkittävästi 1990-luvun alussa ja sen myötä syntyi tarve yhtenäiselle maahanmuuttoon liittyvälle ohjeistukselle. Maahanmuuttopolitiikkaa tarkasteltiin Suomessa ensimmäisen kerran 1990-luvun lopulla, kun vuonna 1997 valtioneuvosto antoi periaatepäätöksen hallituksen pakolais- ja maahanmuuttopolitiittiseksi ohjelmaksi. Ensimmäinen maahanmuuttajien kotouttamista koskeva laki tuli voimaan 1.5.1999. Kyseessä on laki maahanmuuttajien kotouttamisesta ja turvapaikanhakijoiden vastaanotosta. Tuolloin laki kirjoitettiin tarpeeseen, joka tuli humanitaarisesta muutosta, mutta 2000-luvulla maahanmuuton syiden monipuolistuessa, lakia on muutettu useaan kertaan. Nykyisessä muodossaan laki on ollut vuodesta 2011. Laki kotoutumisen edistämisestä tuli voimaan 1.9.2011. (Työ- ja elinkeinoministeriö 2019a.) Siinä määritellään lain tavoitteet seuraavasti:

”Tämän lain tavoitteena on edistää maahanmuuttajien kotoutumista, tasa-arvoa ja valinnan vapautta toimenpiteillä, jotka tukevat yhteiskunnassa tarvittavien keskeisten tietojen ja taitojen saavuttamista, sekä turvata turvapaikanhakijoiden välttämätön toimeentulo ja huolenpito järjestämällä turvapaikanhakijoiden vastaanotto” (Laki maahanmuuttajien kotouttamisesta ja turvapaikanhakijoiden vastaanotosta 493/1999).

Valtion tasolla maahanmuuttajien kotouttamisesta ja siihen liittyvästä lainsäädännöstä vastaa Työ- ja elinkeinoministeriö. Ministeriö myös ohjaa elinkeino-, liikenne- ja ympäristökeskusten (ELY-keskus) toimintaa. (Työ- ja elinkeinoministeriö 2019a.) ELY-keskukset vastaavat kotouttamisen alueellisesta kehittämisestä, yhteistyöstä, yhteensovittamisesta ja seurannasta (Forssan seudun kotouttamisohjelma 2017-2020, 7). ELY-keskukset tukevat kuntia kotouttamisohjelmien tekemisessä sekä sopivat kansainvälistä suojelua saavien kuntapaikoista. Lisäksi ELY-keskukset ohjaavat Työ- ja elinkeinotoimistoja (TE-toimisto) maahanmuuttoon ja kotouttamiseen liittyvissä asioissa. (Työ- ja elinkeinoministeriö 2019a.) ELY-keskukset myös vastaavat yhdessä TE-toimistojen kanssa kotoutumiskoulutuksen suunnittelusta, hankinnasta ja valvonnasta (Forssan seudun kotouttamisohjelma 2017-2020, 7). Aluehallintovirastot (AVI) vastaavat oman alueensa maahanmuuttajien kotoutumista edistävien toimenpiteiden ja palveluiden suunnittelusta, ohjauksesta ja valvonnasta omille toimialoilleen kuuluvissa asioissa. AVI myös

ohjaa kuntien toimintaa muun muassa sosiaali- ja terveydenhuollon osalta sekä koulutus- ja muun sivistystoimen osalta. (Työ- ja elinkeinoministeriö 2019a.) TE-palveluilla on päävastuu työttömäksi työnhakijaksi ilmoittautuneen maahanmuuttajan kotouttamisesta. TE-palvelut vastaavatkin yhdessä ELY-keskuksen kanssa kotouttamista edistävien ja tukevien työvoimapalveluiden, luku- ja kirjoitustaidon opetuksen sekä perusopetuksen järjestämisestä. (Työ- ja elinkeinoministeriö 2019a.) Kunnalla on paikallistasolla vastuu kotouttamisen kehittämisestä, suunnittelusta ja seurannasta. Kunnat vastaavat myös oman kotouttamishjelmansa laatimisesta, toimeenpanosta, kehittämisestä ja ohjelman toteutumisen sekä sen vaikutusten seurannasta. (Työ- ja elinkeinoministeriö 2019a.) Forssan seudulla kunnat ovat ostaneet pääosan niiden vastuulla olevista kotouttamispalveluista Forssan seudun hyvinvointikuntayhtymältä. Myös erilaiset kansalaisjärjestöt, hankkeet, työyhteisöt, oppilaitokset ja muut organisaatiot ja yhteisöt tekevät kotouttamista edistävää ja kehittävää työtä. Forssan seudulla esimerkiksi Suomen Punainen Risti on erittäin aktiivinen maahanmuuttajien toiminnan järjestämisessä ja Settlementin Työpolku-hanke auttaa maahanmuuttajia työpaikkojen etsimisessä.

2.2 Kotoutuminen

Kotoutumisella tarkoitetaan maahanmuuttajan ja yhteiskunnan vuorovaikutteista kehitystä, jonka päämääränä on, että maahanmuuttaja kokee olevansa yhteiskunnan täysivaltainen ja aktiivinen jäsen. Kotoutuessaan maahanmuuttaja oppii yhteiskunnassa ja työelämässä tarvittavia tietoja ja taitoja. Maahanmuuttaja tutustuu uuden asuinmaansa kielelliseen ja kulttuurilliseen ympäristöön, mutta samalla myös hänen oman kielensä ja kulttuurinsa ylläpitämistä tuetaan. (Työ- ja elinkeinoministeriö 2019a.) Puhumalla kotoutumisesta kotouttamisen sijaan, korostetaan maahanmuuttajan vastuuta omasta kotoutumisprosessistaan. Monia kotoutumista tukevia palveluita on tarjolla, mutta merkittävin tekijä on kotoutujan oma aktiivisuus, oma-toimisuus, motivaatio ja sitoutuminen. Maahanmuuttajien työttömyys- ja ulkopuolisuusriskit ovat moninkertaisia verrattuna kantaväestöön (Terveyden ja hyvinvoinnin laitos 2018). Kotoutumisen epäonnistuttua riski syrjäytymiselle on erittäin merkittävä. Varsinkin perheellisten maahanmuuttajanaisten kohdalla tilanne on huolestuttava. Vain peruskoulua käyneistä nuorista maahanmuuttajanaisista, jotka ovat joko avo- tai aviovaimoja tai yksinhuoltajia, on syrjäytyneitä jopa 57 prosenttia. Tässä luvussa eivät ole mukana naiset, joilla on alle seitsemänvuotiaita lapsia, joten todellinen luku saattaa olla vielä suurempi. (Terveyden ja hyvinvoinnin laitos 2018.)

2.3 Kotouttamissuunnitelma ja siihen liittyvä alkukartoitus

Kotouttamissuunnitelma on lakiin kotoutumisen edistämisestä (153/2019) perustuva suunnitelma niistä toimenpiteistä ja palveluista, joita maahanmuuttaja tarvitsee hankkiakseen riittävän suomen tai ruotsin kielen taidon sekä muut riittävät yhteiskunnassa ja työelämässä tarvittavat taidot. Kotoutumissuunnitelman tarkoitus on tukea maahanmuuttajaa ja hänen kotoutumistaan erityisesti lähivuosina maahanmuuton jälkeen. Kotoutumissuunnitelma tehdään aina yksilöllisesti ja henkilökohtaisesti räätälöiden kunkin maahanmuuttajan tarpeiden ja

osaamisen mukaan. (Työ- ja elinkeinoministeriö 2019a.) Kotoutumislain mukaan kotoutumissuunnitelman tekevät yhteistyössä kunta, TE-toimisto ja asiakas. Harkintaa voi kuitenkin käyttää siinä, että perustellusta syystä suunnitelma voidaan tehdä vain kunnan ja asiakkaan välillä tai vain TE-toimiston ja asiakkaan välillä. Kaikissa tapauksissa molempien, sekä kunnan että TE-toimiston mukana olo ei ole perusteltua. Näin voi olla esimerkiksi silloin kun kyseessä on henkilö, joka ei ilmoittaudu työttömäksi työnhakijaksi tai ei ole kunnan tarjoamien sosiaalipalvelujen tarpeessa. (Työ- ja elinkeinoministeriö 2019a.)

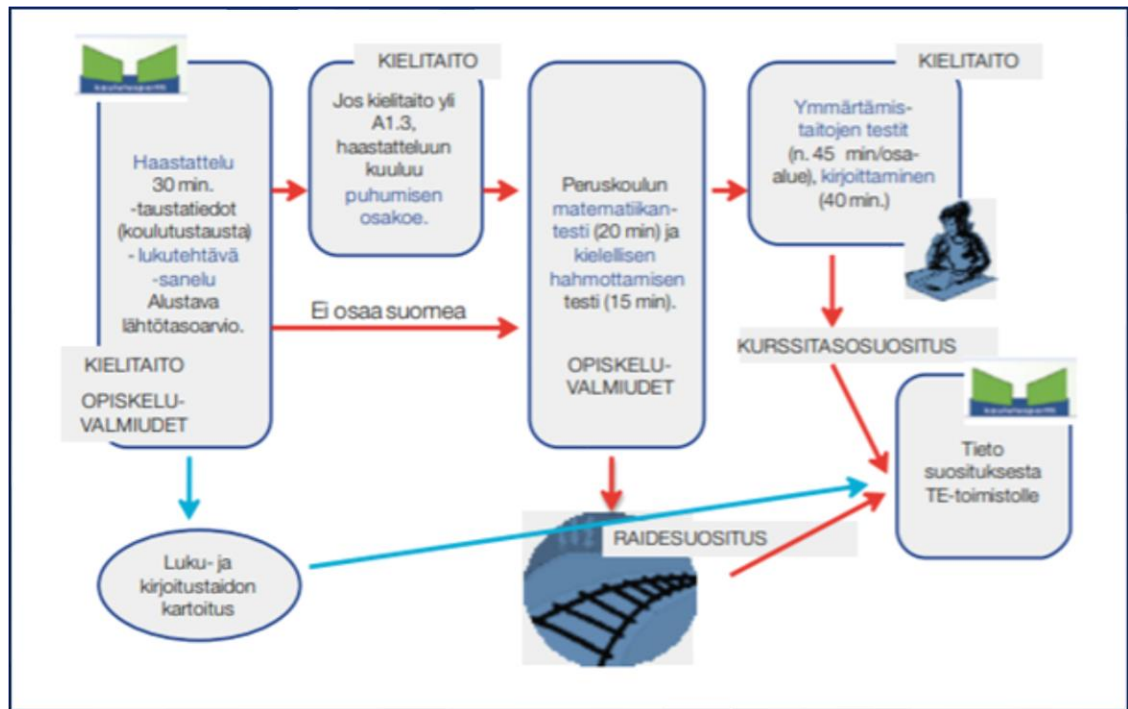
Forssan seudun käytännön toiminnassa TE-toimisto vastaa kotoutumissuunnitelman tekemisestä työttömille työnhakijoille. Muille henkilöille suunnitelman tekemisestä vastaa kunnan valtuuttamana toimijana FSHKY:n kotouttava sosiaalityö. Forssassa on käytössä toimintamalli, jossa työttömäksi työnhakijaksi ilmoittautuvien ensimmäisessä TE-toimiston tapaamisessa on mukana tarvittaessa myös kotouttavan sosiaalityön työntekijä. Myös myöhemmässä vaiheessa TE-toimistosta voidaan pyytää kotouttavan sosiaalityön työntekijää mukaan tapaamisiin. Faktia Oy järjestää Forssan seudulla kotoutumiskoulutuksen sekä tekee myös suomen kielen taitoon ja opiskeluvalmiuksiin liittyvät kartoitukset. Tuon kartoituksen tuloksia hyödynnetään sekä TE-toimistossa että kotoutumiskoulutuksessa. Forssan seudun kotouttavassa sosiaalityössä ollaan kehittämässä kotoutumissuunnitelman tekemistä. Jatkossa tarkoituksena on tehdä aiempaa laajempi kotoutumissuunnitelma jokaiselle kotouttavan sosiaalityön asiakkaalle. Myös perhekohtaisia suunnitelmia on tarkoitus alkaa tekemään ja samassa yhteydessä suunnitelmaa on tarkoitus laajentaa vain työelämään keskittyneestä suunnitelmasta koskemaan myös arjessa pärjäämistä. Tämän ajatuksen myötä kotouttavassa sosiaalityössä aletaan tekemään suunnitelmaa myös työttömille työnhakijoille niin, että TE-toimiston tekemä suunnitelma on vain osa suurempaa kokonaisuutta. Suunnitelman laajuus riippuu siitä, onko TE-toimisto tekemässä oman osansa suunnitelmasta vai onko koko suunnitelman teko kotouttavalla sosiaalityöllä. Suunnitelman laajuuteen vaikuttaa myös se, onko henkilö aloittamassa kotoutumiskoulutuksen vai onko hän työmarkkinoiden ulkopuolella.

Kotoutumisajalla olevalla työttömällä työnhakijalla on aina oikeus kotoutumissuunnitelmaan. Muiden henkilöiden osalta voidaan käyttää harkintaa, onko suunnitelman tekeminen tarpeen. Suunnitelman tekeminen ei ole riippuvainen maahanmuuton perusteesta, mutta peruste voi vaikuttaa kotoutumissuunnitelman tarpeellisuuteen esimerkiksi, jos Suomessa oleskelu on lähikohtaisesti tarkoitettu lyhytaikaiseksi ja väliaikaiseksi. (Työ- ja elinkeinoministeriö 2019a.) Esimerkiksi vaihto-opiskelija voi olla henkilö, jolle ei ole tarpeellista tehdä kotoutumissuunnitelmaa Suomessa oleskelun väliaikaisuuden ja lyhytaikaisuuden vuoksi. TE-toimistossa voidaan kotoutumislain piiriin kuuluvalla maahanmuuttajalle tehdä kotoutumissuunnitelman sijaan myös työllistymissuunnitelma, mikäli se on perusteltua asiakkaan tilanteeseen nähden. Esimerkiksi kotoutumisajan loppupuolella oleva ja ammattitutkintoon opiskelevan henkilön kohdalla työllistymissuunnitelma saattaa olla tarkoituksenmukaisempi. (Työ- ja elinkeinoministeriö 2019a.) Kotoutumissuunnitelma voidaan Lain kotoutumisen edistämisestä (153/2019) mu-

kaan tehdä myös perheelle. Silloin suunnitelman laatimisesta vastaa kunta. Perheen kotoutumissuunnitelma tehdään kuitenkin aina monialaisena yhteistyönä ja eri perheenjäsenten omat suunnitelmat nivotaan yhteen. Perheen suunnitelma voidaan sovittaa yhteen myös esimerkiksi lasten varhaiskasvatussuunnitelmien tai muiden vastaavien kanssa. Perheen kotoutumissuunnitelman tavoitteena on muodostaa koko perhettä tukeva palvelukokonaisuus. Eniten hyötyä koko perheen kotoutumissuunnitelmasta on silloin, kun kyseessä on perhe, jonka jäsen tai jäsenet ovat traumatisoituneet, jossa käytetään päihteitä, on lähiväkivallan riski tai jossa on sairauden tai vamman vuoksi erityistä tuen tarvetta. (Työ- ja elinkeinoministeriö 2019a.)

Osana kotoutumissuunnitelman tekemistä maahanmuuttajan osaamista kartoitetaan alkukartoituksella. Alkukartoitus on lakiin kotoutumisen edistämisestä (153/2019) perustuva kartoitus, jonka tekemisestä vastaa TE-toimisto tai kunta. Alkukartoitus tehdään työttömille työnhakijoille, toimeentulotuen saajille tai muusta syystä sitä pyytävälle. Kartoituksessa arvioidaan alustavasti työllistymis-, opiskelu- ja muut kotoutumisvalmiudet. (Työ- ja elinkeinoministeriö 2019a.) Eri kaupungeissa on käytössä erilaisia menetelmiä alkukartoituksiin. Valtioneuvoston asetus kotoutumisen edistämiseen liittyvästä alkukartoituksesta (570/2011) määrittelee kuitenkin alkukartoituksen lakisääteisen sisällön. Kartoitusten laajuus voi vaihdella muutaman tunnin mittaisesta kaikille yhtenevästä kartoituksesta yhteensä muutaman viikon kestävään ja useita koko päivän tilaisuuksia sisältävään kartoitukseen. Kartoitus voi olla laajuudeltaan erilainen myös riippuen maahanmuuttajan taustasta. Esimerkiksi yliopiston käyneeltä länsimaalaiselta henkilöltä on tarpeetonta testata latinalaisten aakkosten osaamista.

Forssan seudulla on työttömille työnhakijoille käytössä Testipisteen kehittämä menetelmä, jota avataan enemmän kuviossa viisi. Menetelmän avulla selvitetään kielitaidon lähtötasoja. Testipiste-projektissa eri oppilaitosten yhteistyönä on kehitetty kielitason lähtötasotestausta. Testipisteen malli on käytössä osassa TE-toimistoja sekä osassa ELY-keskusten hankkimia asiantuntijapalveluita. (Työ- ja elinkeinoministeriö 2019c.) Testipisteen arviointiprosessi on alun perin suunniteltu pääkaupunkiseudulle, jossa asiakasmäärät ovat erittäin suuria ja sen vuoksi ei ole resursseja järjestää monipäiväisiä alkukartoituksia. Tarkoitus on siis työntekijäresursien tehokkaampi hyödyntäminen. Testipisteen monia muita suppeampi malli perustuu ajatukseen, että alkukartoitus jatkuu koko kotoutumiskoulutuksen ajan ja vasta sen jälkeen asiakkaalla on riittävä tieto ja osaaminen suomalaisesta yhteiskunnasta, työelämästä ja opiskeluvaihtoehtoista, että hän voi ottaa kantaa oman suunnitelmansa sisältöön. (Huttunen, Karinen, Kivisik, Korhonen, Laine, Mikkonen, Prisada, Ruohomäki, & Sallinen 2012, 49.)



Kuvio 5: Testipisteen arviointiprosessi (Huttunen ym. 2012, 39)

Forssan seudulla TE-toimiston virkailija järjestää työttömille työnhakijoille kielitaitotestauksen lisäksi myös alkuhaastattelun, jossa selvitetään aiempaa koulutusta, työkokemusta, terveydentilaa ja muita opiskeluun tai työnhakuun vaikuttavia tekijöitä. Haastattelussa on pääsääntöisesti mukana myös kotouttavan sosiaalityön työntekijä. Muiden kuin työttömien työnhakijoiden osalta kartoitus tehdään keskustelun muodossa kotouttavassa sosiaalityössä. Silloin saatu tieto perustuu lähinnä maahanmuuttajan omaan arvioon ja keskustelussa esiin tulleisiin seikkoihin.

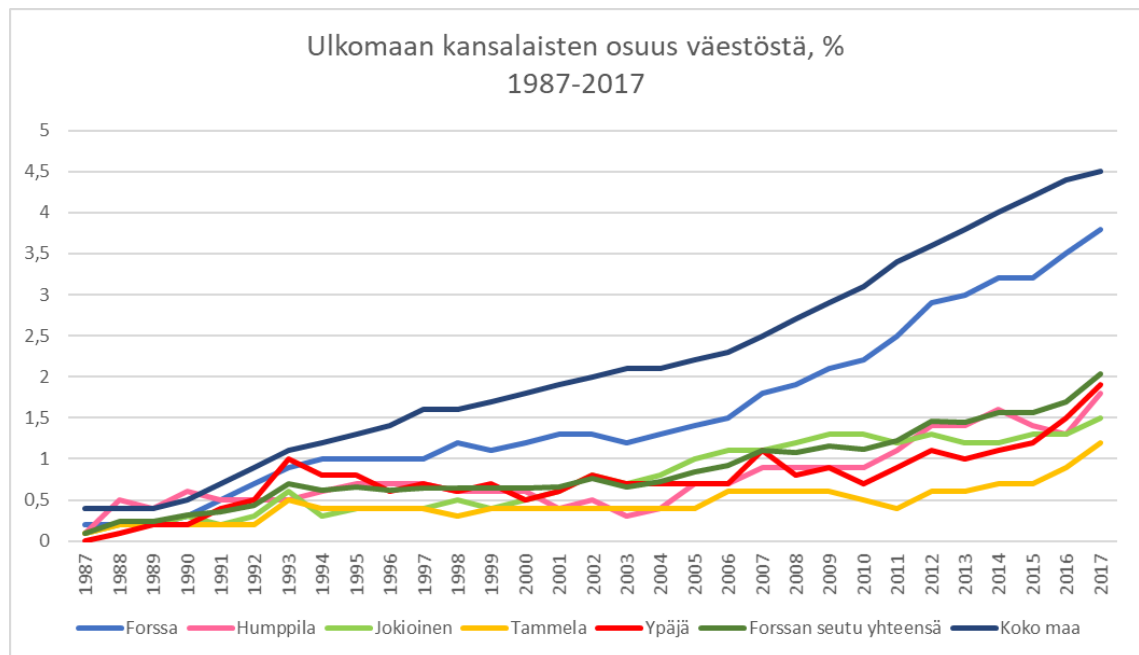
Kotoutumissuunnitelman sisältöön vaikuttavat sekä maahanmuuttajan tausta että nykytilanne. Suunnitelman sisältöön vaikuttaa myös se, minkälaisia palveluita ja toimintaa kyseisellä alueella on tarjolla. Suunnitelma pyritään aina tekemään yksilölliseksi ja se tarkoittaa myös maahanmuuttajan henkilökohtaisten toiveiden ja edellytysten huomioon ottamista. Kotoutumissuunnitelmassa sovitaan maahanmuuttajan suomen tai ruotsin kielen opiskelusta, kotoutumiskoulutuksesta sekä muista kotoutumista edistävästä toimenpiteistä. Lisäksi sovitaan työhausta ja sen tavoitteista sekä työnhakua tukevista ja työllistymistä edistävästä palveluista. Suunnitelmassa voidaan myös sopia esimerkiksi oman äidinkielen opetuksesta, yhteiskuntaan perehdyttävästä opetuksesta, luku- ja kirjoitustaidon opetuksesta sekä perusopetusta täydentävästä opetuksesta. (Työ- ja elinkeinoministeriö 2019a.)

TE-toimistossa tehdyssä kotoutumissuunnitelmassa sovitaan palveluista, joiden avulla tuetaan työllistymistä tai koulutukseen sijoittumista. Usein ensimmäinen suunnitelmassa sovittu toi-

menpide on kotoutumiskoulutus, jossa opiskellaan suomen tai ruotsin kieltä sekä perehdytetään yhteiskuntaan ja työelämään. Kotoutumiskoulutuksen jälkeen suunnitelmaa täydennetään muilla työvoimapolitiittisilla palveluilla. Suunnitelman laatimisen yhteydessä sovitaan myös siitä, miten suunnitelman toteutumista seurataan. (Työ- ja elinkeinoministeriö 2019a.) Kun kyseessä on maahanmuuttaja, joka ei esimerkiksi terveys- tai perhesyistä tai iän vuoksi ilmoittaudu työttömäksi työnhakijaksi, tehdään kotoutumissuunnitelma kotouttavassa sosiaalityössä ja silloin osittain keskitytään eri asioihin kuin TE-toimistossa. Forssan seudulla TE-toimiston tekemässä suunnitelmassa on keskitytty yllä mainittuihin lakisäätöisiin asioihin kuten työllistyminen ja kielitaidon oppiminen. Kotouttavan sosiaalityön tekemässä suunnitelmassa on suomen kielen oppimisen lisäksi keskitytty myös arjen pärjäämiseen ja hyvinvointiin.

3 Taustaa

Humppilan, Jokioisten, Tammelan ja Ypäjän kunnat sekä Forssan kaupunki muodostavat yhdessä Forssan seutukunnan. Forssa on seutukunnan suurin kaupunki ja suurin osa seutukunnan palveluista onkin keskittynyt juuri Forssaan. Forssan seutukunnan alueella oli vuonna 2017 yhteensä 891 maahanmuuttajaa eli henkilöä, jonka kansalaisuus on joku muu kuin Suomi. Forssan seudun maahanmuuttajien määrä on kasvanut viimeisten vuosikymmenten aikana samalla kun seutukunnan kokonaisväkimäärä on 90-luvun alun huipun jälkeen ollut selvästi laskusuuntainen. (Tilastokeskus 2019a.) Kuviosta kuusi näkee, kuinka Forssan maahanmuuttajien määrän kasvu on seurannut lähes samaa tahtia kuin maahanmuuttajien määrä koko Suomessa. Pienemmissä kunnissa kasvu on ollut hillitympää, mutta kaikissa kunnissa tilanne on kuitenkin se, että maahanmuuttajien määrä on selvässä kasvussa.



Kuvio 6: Ulkomaan kansalaisten osuus väestöstä prosentteina vuosina 1987-2017 (Tilastokeskus 2019B).

Vuoden 2015 pakolaiskriisin myötä Suomeen tuli ennätysmäärä turvapaikanhakijoita. Samana vuonna Forssaan perustettiin Suomen Punaisen Ristin ylläpitämä turvapaikanhakijoiden hätä-majoituskeskus, joka vuonna 2016 muutettiin turvapaikanhakijoiden vastaanottokeskukseksi. Vastaanottokeskuksessa asui kerrallaan noin 200 turvapaikanhakijaa. (Forssan seudun kotouttamisohjelma 2017-2020, 2.) Vastaanottokeskus lopetettiin maaliskuussa 2017, mutta alueelle jäi senkin jälkeen turvapaikanhakijoita kotimajoitukseen. Turvapaikanhakijat saavat sosiaali- ja terveyspalvelut sekä ohjauksen ja neuvonnan vastaanottokeskuksesta. Forssan alueen turvapaikanhakijoille palvelut tarjotaan pääosin Lammin vastaanottokeskuksen kautta. Oleskeluluvan saatuaan he siirtyvät kuntaan ja myös kuntalaisten palveluiden piiriin. Moni Forssan alueella turvapaikanhakijana asunut onkin jäänyt Forssaan myös oleskeluluvan saatuaan.

Vuonna 2016 kaikki Forssan seudun kunnat Forssa, Humppila, Jokioinen, Tammela ja Ypäjä solmivat Hämeen elinkeino-, liikenne- ja ympäristökeskuksen (ELY-keskus) kanssa pakolaisten vastaanottosopimukset. Sopimuksissa määritellään kuntakohtaiset kiintiöt vuosittain vastaanotettavista kiintiöpakolaisista sekä kuntapaikkojen tarjoamisesta oleskeluluvan saaneille turvapaikanhakijoille. Tällöin kunnat ovat oikeutettuja saamaan myös laskennallista kuntakorvausta sekä muita korvauksia alueelle muuttavista kansainvälistä suojelua saavista henkilöistä. (Forssan seudun kotouttamisohjelma 2017-2020, 3.) Forssan sopimus on viisi kiintiöpakolaista ja kymmenen kansainvälistä suojelua saanutta, Humppilan sopimus on kymmenen henkeä tai kaksi perhettä, Ypäjän, Tammelan ja Jokioisten sopimus kullakin on viisi henkeä tai yksi perhe. Humppilan, Ypäjän, Jokioisten ja Tammelan sopimukset koskevat ainoastaan kiintiöpakolaisia, mutta Forssassa on otettu huomioon entisen vastaanottokeskuksen vaikutus ja sen myötä turvapaikanhakijoina Suomeen saapuneiden ja myöhemmin kansainvälistä suojelua saavien asettuminen Forssaan. Edelleenkin vuonna 2019 Forssassa on turvapaikanhakijoita, jotka ovat tulleet Suomeen Forssan vastaanottokeskuksen aikana ja heidän turvapaikkaprosessinsa on kesken.

Forssan seudun maahanmuuttajat ovat perinteisesti tulleet alueelle pääosin työpaikan, opiskelupaikan tai perhesuhteen perässä. Vuonna 2015 perustettu vastaanottokeskus ja vuonna 2016 tehdyt sopimukset kiintiöpakolaisten vastaanotosta ovat kuitenkin muuttaneet tilannetta muutaman viime vuoden aikana. Edelleen suurin osa maahanmuuttajista tulee työn, opiskelun tai perhesuhteen myötä seudulle, mutta pakolaistaustaisten, eli kiintiöpakolaisten tai kansainvälistä suojelua saaneiden henkilöiden, määrä on kasvanut merkittävästi kolmen viime vuoden aikana.

Koko Suomessa maahanmuuttajien osuus väestöstä on 4,5 prosenttia. Forssan seutukunnassa maahanmuuttajien osuus on vuonna 2017 ollut 2,04 prosenttia eli selvästi alle Suomen keskiarvon. Kuten taulukosta yksi voi nähdä, ei maahanmuuttajien määrä ole jakautunut tasaisesti eri kuntiin, vaan Forssassa on selvästi enemmän maahanmuuttajia kuin sen naapurikunnissa. Tätä varmasti osaltaan selittää Forssan suurempi koko ja paremmat palvelut. Kuitenkin

myös Forssassa, jossa on muita seutukunnan kuntia selvästi enemmän maahanmuuttajia, on määrä vielä selvästi koko Suomen keskiarvoa alhaisempi. (Tilastokeskus 2019a.)

	Asukkaita	Maahanmuuttajia	Maahanmuuttajia % asukasmäärästä
Forssa	17185	653	3,8
Humppila	2290	41	1,8
Jokioinen	5286	79	1,5
Tammela	6155	72	1,2
Ypäjä	2372	46	1,9
Forssan seutu yhteensä	33288	891	2,04

Taulukko 1: Forssan seudun maahanmuuttajamäärät suhteessa väkilukuun vuonna 2017 (Tilastokeskus 2019).

Forssan seudulla pääosa maahanmuuttajien palveluista tarjotaan kuntien yhteisenä palveluna. Alueen kunnat ostavat kotouttamispalveluita Forssan seudun hyvinvointikuntayhtymän (FSHKY) kotouttavalta sosiaalityöltä. Kotouttavan sosiaalityön päätoimipaikka on Forssassa sijaitsevalla Yhteisötalolla, mutta kaikki kotouttavan sosiaalityön työntekijät tekevät tarvittaessa myös liikkuvaa työtä ja käyvät tarpeen mukaan myös muissa alueen kunnissa. Hämeen TE-toimiston työntekijä ottaa myös asiakkaita vastaan Forssan Yhteisötalolla. Sama maahanmuuttajiin keskittynyt työntekijä vastaa kaikkien seutukunnan kuntien kotoutumisajalla olevien maahanmuuttaja-asiakkaiden palveluista. Myös Forssan kaupungilla on maahanmuuttajatyötä tekeviä työntekijöitä, joista kotoutumisvalmentaja toimii osana kotouttavan sosiaalityön tiimiä. Lounais-Hämeen koulutuskuntayhtymään kuuluva Faktia Oy järjestää maahanmuuttajille kotoutumiskoulutusta, johon maahanmuuttaja voi TE-toimiston ohjaamana osallistua työvoimapolitiittisena koulutuksena. Kotoutumiskoulutus järjestetään kaikille seutukunnan maahanmuuttajille Forssassa.

Forssan seudulla on ELY-keskuksen johdolla käynnissä Kotouttamo-pilottihanke, jonka tarkoituksena on parantaa maahanmuuttajien parissa työskentelevien eri toimijoiden yhteistyötä sekä luoda parempaa yhden luukun periaatetta asiakkaille tuomalla eri palveluita samantalon alle. Projektissa on mukana FSHKY:n kotouttavan sosiaalityön ja ELY-keskuksen lisäksi Forssan kaupunki, TE-palvelut, Kela, Settlementti, FSHKY:n maahanmuuttajien terveystalot, varhaiskasvatus sekä tarvittaessa mukaan kutsutut muut toimijat.

TE-toimiston mukaan Forssan seudulla on maaliskuussa 2019 kotoutumisajalla olevia maahanmuuttajia, jotka ovat ilmoittautuneet työttömäksi työnhakijaksi, noin 100 henkilöä eli noin 11 prosenttia kaikista maahanmuuttajista (Komsa 2019). Nämä noin sata henkilöä ovat sellaisia, joille on tehty kotoutumissuunnitelma ja kotoutumisajan ollessa vielä kesken, suunnitelman etenemistä seurataan. Forssan seudun kotouttavan sosiaalityön asiakkaista 75 henkilöä on

täysi-ikäisiä ja heille on tehty kotoutumissuunnitelma joko TE-toimiston tai kotouttavan sosiaalityön toimesta. Tuosta 75 henkilöstä vain neljä henkilöä on ollut koko Suomessa oloaikansa työmarkkinoiden ulkopuolella niin ettei missään vaiheessa kotoutumissuunnitelmaa ole tehty TE-toimistossa vaan ainoastaan kotouttavassa sosiaalityössä. (FSHKY 2019a.) Näin ollen Forssan seudulla on tällä hetkellä yhteensä noin 105 henkilöä, joille on tehty kotoutumissuunnitelma, henkilöt ovat edelleen kotoutumisajalla ja myös suunnitelmassa sovittujen asioiden etenemistä seurataan edelleen. Lisäksi alueella on palveluiden ulkopuolella olevia henkilöitä, joille kotoutumissuunnitelman tekemisestä olisi merkittävää hyötyä. Kotouttavan sosiaalityön haasteena onkin se, miten tavoittaa kaikki maahanmuuttajat, koska palveluun hakeutuminen on vapaaehtoista ja kaikki maahanmuuttajat eivät ole muuten sosiaalitoimen asiakkaita.

3.1 Forssan seudun hyvinvointikuntayhtymän kotouttava sosiaalityö

Forssan seudun kotouttava sosiaalityö on osa Forssan seudun hyvinvointikuntayhtymää, joka perustettiin 1.1.2014, jolloin Forssan, Humppilan, Jokioisten, Tammelan ja Ypäjän sosiaalihuollon palvelut, lukuun ottamatta lasten päivähoitoa, siirrettiin saman organisaation alaisuuteen. Samassa yhteydessä sosiaalihuollon palvelut yhdistettiin vuonna 2001 perustetun Forssan seudun terveydenhuollon kuntayhtymän kanssa. Uuden kuntayhtymän nimeksi tuli Forssan seudun hyvinvointikuntayhtymä eli lyhyemmin FSHKY. (FSHKY 2016a; FSHKY 2016b.) FSHKY vastaa noin 35 000 asukkaan perusterveydenhuollon palveluista, peruserikoissairaanhoidon palveluiden tuottamisesta, vaativan ja erityistason erikoissairaanhoidon palveluiden tilaamisesta, ympäristöterveydenhuollosta, päihdehuollon- sekä perheneuvolan palveluista, seudun koulupsykologi ja -kuraattoripalveluista ja niiden koordinoinnista sekä sosiaalipalveluista. Lisäksi FSHKY:llä on hallinnollista henkilökuntaa. Henkilöstöä FSHKY:llä on noin 1260 henkeä ja toimipisteitä viidessä kunnassa. (FSHKY 2016b ja 2018a.)

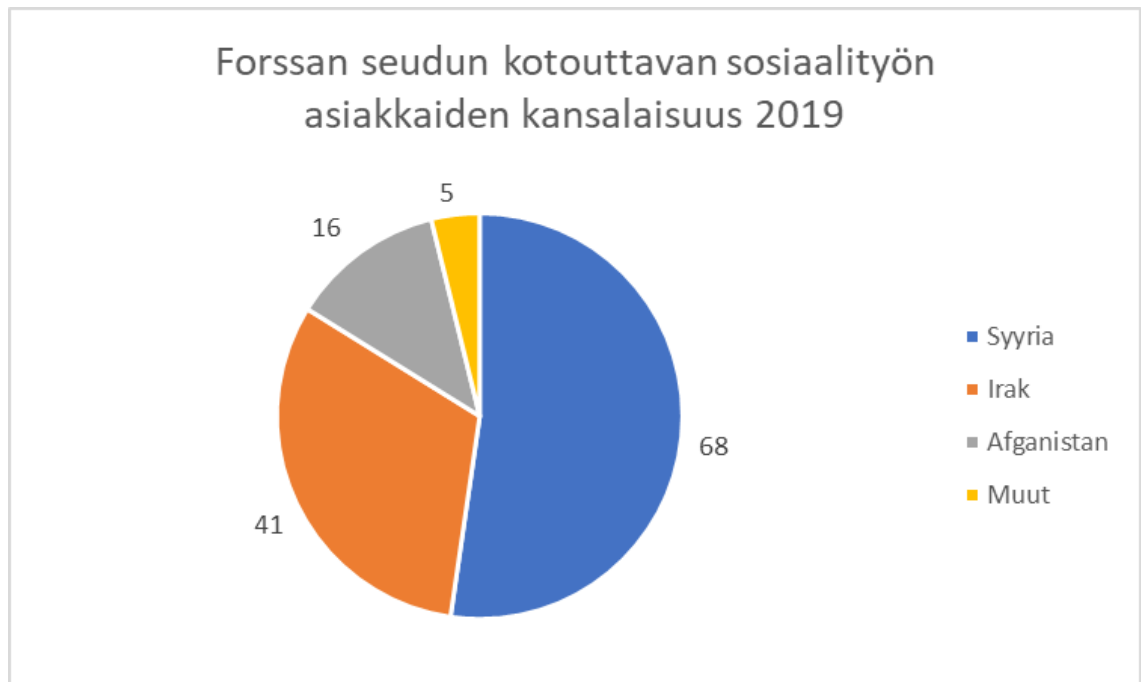
Yksi osa Forssan seudun hyvinvointikuntayhtymää on aikuissosiaalityö, jonka osana kotouttava sosiaalityö toimii. Aikuissosiaalityö on työtä, jota tehdään yli 18-vuotiaiden ja perheiden kanssa. Aikuissosiaalityön tarkoituksena on vahvistaa asiakkaiden hyvinvointia, toimintakykyä ja elämänhallintaa. Asiakkaan kanssa yhdessä kartoitetaan kokonaistilannetta ja etsitään ratkaisukeinoja elämäntilanteen parantamiseksi ja muutoksen tukemiseksi. Aikuissosiaalityössä tarjotaan ohjausta ja neuvontaa liittyen muun muassa etuuksiin, palveluihin ja toimeentulotukihakemusten tekemiseen. Myös ohjaus ja tuki asumiseen ja taloudellisiin ongelmiin liittyen kuuluu aikuissosiaalityön tehtäviin. Aikuissosiaalityöstä tarjotaan myös keskusteluapua ja ohjausta, kun kyseessä on päihde- tai mielenterveysongelma tai akuutti kriisitilanne. Lisäksi aikuissosiaalityöhön kuuluu työllistymisen tukemiseen liittyvät tehtävät kuten ammatillisten jatkosuunnitelmien selvittäminen, mahdollisten työllistymisen esteiden löytäminen, aktivointisuunnitelmien tekeminen sekä työhön, työkokeiluun, koulutukseen tai kuntouttavaan työtöimintaan osallistumisen tukeminen. Aikuissosiaalityössä asiakkaan kanssa yhdessä voidaan tehdä suunnitelmia siitä, miten elämässä pääsee eteenpäin. Lisäksi aikuissosiaalityössä tehdään eläkeselvittelyjä yhdessä muiden viranomaisten kanssa. (FSHKY 2018a.)

Forssan seudun hyvinvointikuntayhtymän kotouttava sosiaalityö vastaa Forssan kaupungin sekä Forssan seudun kuntien, Humppilan, Ypäjän, Tammelan sekä Jokioisten alueen kiintiöpakolaisten, vastaanottokeskuksesta oleskeluluvan saamisen jälkeen kuntaan muuttaneiden sekä muiden erityistä tukea tarvitsevien maahanmuuttajien alkuvaiheen laaja-alaisesta kotouttamistyöstä. Kotouttavan sosiaalityön tiimissä toimii kolme henkilöä; maahanmuuttokoordinaattori, kotouttamisohjaaja ja kotouttamistyöntekijä. Lisäksi osana tiimiä toimii Forssan kaupungin kotoutumisvalmentaja. Kotouttava sosiaalityö käynnistettiin Forssan seudulla vuonna 2016, kun alueen kunnat tekivät sopimukset kiintiöpakolaisten vastaanotosta ja vastaanottokeskuksen myötä alueen erityistä tukea tarvitsevien maahanmuuttajien määrä lisääntyi merkittävästi.

Kotouttavan sosiaalityön tavoitteena on edesauttaa asiakkaiden valmiuksia toimia osana suomalaista yhteiskuntaa, tukea asiakkaiden itsenäistä selviytymistä sekä ehkäistä syrjäytymistä. Kotouttavan sosiaalityön palveluita annetaan sekä henkilökohtaisesti, perhekohtaisesti että ryhmämuotoisesti. (FSHKY 2018a.) Kotouttavan sosiaalityön palveluihin kuuluvat muun muassa lakisääteisten kotoutumissuunnitelmien ja alkukartoitusten laatiminen tai niiden laatimiseen osallistuminen. Kotouttava sosiaalityö tarjoaa myös laaja-alaista ohjausta ja neuvontaa sekä avustaa perheenyhdistämiseen liittyvissä asioissa. Myös kiintiöpakolaisten vastaanotto ja alkuvaiheen vahva tukeminen kuuluu kotouttavan sosiaalityön tehtäviin. Kotouttavassa sosiaalityössä tehdään myös monialaista palvelutarpeen arviointia sekä henkilökunnan ja yhteistyötoimien neuvontaa ja tukemista. (FSHKY 2018b.) Kotouttamistoimen työntekijät työskentelevät Forssan Yhteisötalolla, joka on syksyllä 2018 perustettu matalan kynnyksen kohtaamispaikka kaikille Forssan seudun asukkaille. Yhteisötalolla eri viranomaiset, järjestöt ja yksityishenkilöt voivat järjestää kaikille avointa toimintaa ja lisäksi tiloja annetaan maksutta sosiaali- ja terveysalan järjestöjen omaan toimintaan. Yhteisötalon tilat mahdollistavat myös ryhmämuotoisen kotouttavan toiminnan järjestämisen Forssan seudulla. Yhteisötalolla sijaitsevat kotouttavan sosiaalityön toimistojen lisäksi myös muiden aikuissosiaalityön työntekijöiden toimistoja sekä erikokoisia ryhmätoimintaan tarkoitettuja tiloja.

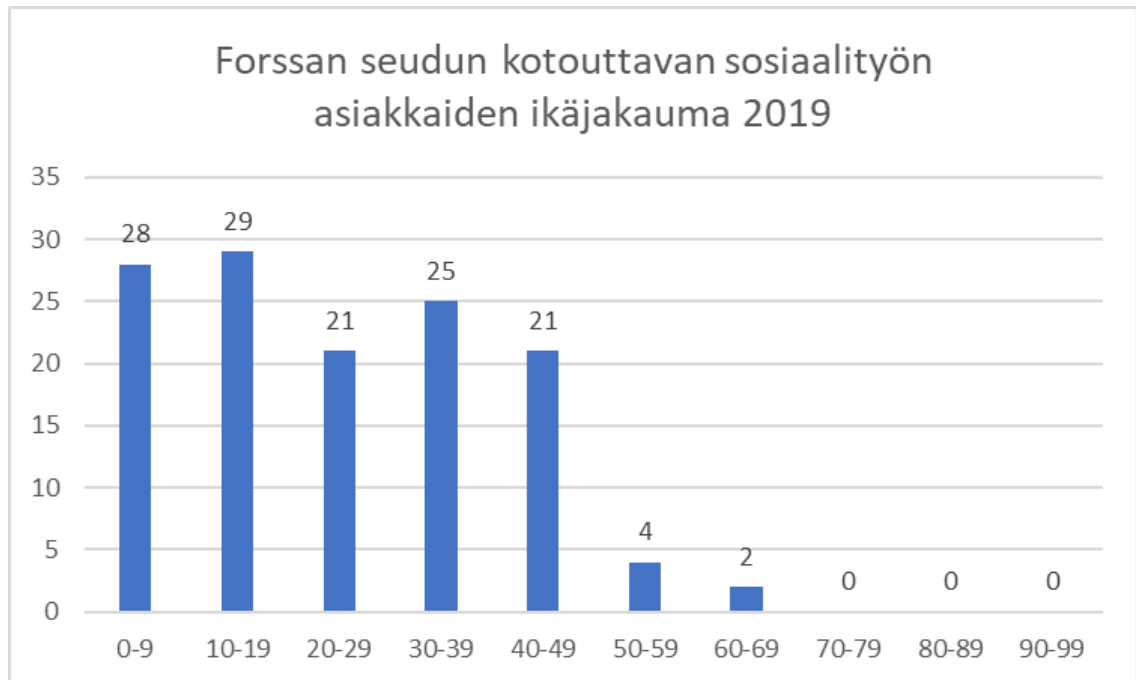
Forssan seudun hyvinvointikuntayhtymän kotouttavan sosiaalityön asiakkaita ovat kotoutumisajalla olevat maahanmuuttajat sekä muusta syystä erityisen tuen tarpeessa olevat maahanmuuttajat. Kotoutumisaika, jolloin maahanmuuttaja on kotouttavan sosiaalityön asiakkuudessa, on yleensä kolme vuotta, mutta perustellusta syystä aikaa voidaan pidentää viiteen vuoteen. Perusteltuna syynä voi toimia esimerkiksi luku- ja kirjoitustaidottomuus, joka merkittävästi hidastaa oppimista tai kotoutumisajan keskeytyminen esimerkiksi lapsen syntymän vuoksi. Kotouttavalla sosiaalityöllä on maaliskuussa 2019 yhteensä 130 asiakasta. Pääosa asiakkaista on tullut Suomeen joko kiintiöpakolaisena, turvapaikanhakijana tai perheenyhdistämisen kautta, jonkun perheenjäsenen ensin saatua oleskeluluvan Suomeen. Asiakkaista naisia on 58 ja miehiä 72. Yksittäisiä henkilöitä lukuun ottamatta kotouttavan sosiaalityön asiakkaat ovat tulleet Suomeen vuonna 2015 tai sen jälkeen ja ovat edelleen kotoutumisajalla. Kuten kuvioista seitsemän näkee, Forssan seudun kotouttavan sosiaalityön asiakkaat ovat muutamia

poikkeuksia lukuun ottamatta kotoisin Lähi-idästä. Suurin kansalaisuusryhmä on syyrialaiset, toisena tulee irakilaiset ja kolmanneksi eniten on afganistanilaisia. Lisäksi on muutamia yksittäisiä henkilöitä muista maista. Muita kansalaisuuksia on lisäksi mukana kotouttavan sosiaalityön järjestämässä ryhmätoiminnassa, vaikka eivät varsinaisesti asiakkuudessa olekaan. (FSHKY 2019a.)



Kuvio 7: Forssan seudun kotouttavan sosiaalityön asiakkaiden kansalaisuus 2019 (FSHKY 2019a).

Kuten kaikista Forssan seudun maahanmuuttajista, niin myös kotouttavan sosiaalityön asiakkaista merkittävä osa asuu Forssassa ja naapurikunnissa asuvia asiakkaita on vähemmän. Maaliskuussa 2019 kolmea perhettä lukuun ottamatta kaikki asiakkaat asuvat Forssassa. Näistä perheistä kaksi asuu Jokioisilla ja yksi Tammelassa. Ypäjällä ja Humppilassa ei maaliskuussa 2019 ollut yhtään maahanmuuttajaa, joka olisi kotouttavan sosiaalityön asiakkuudessa. Kotouttavan sosiaalityön asiakkaista merkittävä osa on lapsiperheitä ja monissa perheissä lapsia on myös enemmän kuin suomalaisissa perheissä keskimäärin. Forssan seudun kotouttavan sosiaalityön asiakkaiden ikäjakauma poikkeaaakin tämän vuoksi selvästi niin suomalaisten ikäjakaumasta, kuin myös Suomessa asuvien ulkomaan kansalaisten ikäjakaumasta. Kuvio kahdeksan näyttää hyvin, kuinka Forssan seudulla suurin ikäryhmä on lapset. Suomalaisten suurin ikäryhmä on kuudenkymmenen ikävuoden molemmilla puolilla olevat ja Suomessa asuvien ulkomaan kansalaisten suurin ryhmä on noin kolmekymppiset. Forssan seudulla ikäjakauma vastaa siinä mielessä koko maan maahanmuuttajien ikäjakaumaa, että vanhemmat ikäluokat ovat huomattavan vähän edustettuina maahanmuuttajien joukossa.



Kuvio 8: Forssan seudun kotouttavan sosiaalityön asiakkaiden ikäjakauma 2019 (FSHKY 2019a).

3.2 Kehittämistarpeet

Forssan seudun kotouttavan sosiaalityön työntekijät ovat huomanneet työssään tarpeen kotouttamistyön parempaan tavoitteellisuuteen ja suunnitelmallisuuteen. Kotoutumisaika on rajallinen ja sinä aikana on tarkoitus opettaa asiakkaille tietyt taidot, jotta he pärjäävät sen jälkeen omillaan. Varsinkin kiireessä työ on usein vain sen hetkiseen tilanteeseen reagointia ja ilman suunnitelmallisuutta pitkäjänteinen työ jää vähemmälle. Myös asetettujen osaamistavoitteiden saavuttamisen seuranta on vaikeaa, kun jokaisella tapaamiskerralla käsitellään eri aihetta. Parempien tulosten saamiseksi, työtä olisi tärkeää muuttaa niin, että asiakkuuden aluksi tehdään selkeä suunnitelma, jonka mukaan tehdään pitkäjänteisempää työtä ja säännöllisin väliajoin pysähdytään tarkastelemaan etenemistä. Tällöin voidaan reagoida, mikäli jokin asia ei etene ja tarvitaan aiemmasta suunnitelmasta poikkeavia toimia.

Mikäli kotouttamissuunnitelman tekee TE-toimisto, kattaa se suunnitelman työelämään pääsystä eli käytännössä yleensä suomen kielen oppimisen ja kotoutumiskoulutuksen. Tämä TE-toimiston tekemä suunnitelma ei ole kotouttamistoimen käytössä. Kotouttavassa sosiaalityössä tehty kotoutumissuunnitelma on laajempi ja käytännönläheisempi kuin TE-toimiston tekemä, mutta siinäkin keskitytään muutamaan pääasiaan. Kotouttamistyössä usein myös korostuvat tietyt ongelmat ja silloin helposti jää jokin muu puute tai haaste huomaamatta. Mikäli perheessä on esimerkiksi mielenterveysongelmia, merkittäviä taloudellisia haasteita, vastasyntynyt vauva tai lapsi, jolla on erityistarpeita, vievät nämä asiat usein tilaa pienemmiltä, mutta kuitenkin arjen pärjäämisen kannalta merkittäviltä asioilta. Voi olla esimerkiksi mahdollista, että vasta pidemmän ajan päästä huomataan jonkun perheenjäsenen laskutaidon

puute, joka vaikuttaa välillisesti moneen muuhun asiaan. Sen vuoksi olisikin tärkeää, että käytössä olisi työkalu, jonka avulla asiakkaiden kanssa voidaan sekä alkuvaiheessa että kotoutumismatkan varrella käydä läpi sen hetkistä osaamista, haasteita ja kehittämistarpeita. Asiat, jotka auttavat työelämään pääsemisessä, eivät useinkaan ole samoja kuin ne asiat, joita tarvitaan arjessa pärjäämisessä. Sen vuoksi on tärkeää tehdä laajempi kotouttamissuunnitelma.

Kotouttamistyön on tärkeää olla asiakaslähtöistä ja edellytys sille on se, että myös asiakas tietää, mitkä ovat kotoutumisen tavoitteet ja millä tavoin hänen odotetaan niihin pääsevän. Suunnitelma kuitenkin tehdään ensisijaisesti asiakasta varten ja asiakkaalla pitää olla tietoa siitä, miten alkukartoituksen ja kotoutumissuunnitelman tekeminen hyödyttää häntä. Tällä hetkellä kirjoitettava kotouttamissuunnitelma on melko lyhyt, usein työelämäorientoitunut, eikä anna kokonaiskuvaa kaikesta osaamistarpeesta. Tämä vaikeuttaa sekä työntekijöiden että maahanmuuttajan omaa arviointia maahanmuuttajan senhetkisestä osaamistasosta, mutta myös kotoutumisen edellyttämien tietojen ja taitojen kehittymisen seuranta.

Forssa on mukana Kotouttamo-pilottihankkeessa, jossa eri maahanmuuttajien kanssa toimivat tahot pyrkivät tiivistämään yhteistyötään ja toimimaan suunnitelmallisemmin. Tämä mahdollistaa kehittämisen myös kotouttamissuunnitelmien tekemisessä ja seurannassa. Pilotin yhteydessä käydään läpi prosessi kotouttamissuunnitelman tekemisen taustalla sekä pyritään parantamaan prosessia. Prosessin läpikäyminen, parantaminen ja vastuiden jako ei varsinaisesti kuulu tähän opinnäytetyöhön, mutta opinnäytetyön tuloksena oleva työkalu helpottaa prosessin kehittämistä sekä vastuunjako.

Tämän opinnäytetyön kehittämistehtävää ohjaava tutkimuskysymys on, mitä asioita pitää ottaa huomioon alkukartoitusta ja kotoutumissuunnitelmaa tehdessä sekä kotoutumisen etenemistä seurattaessa, jotta kotoutumista voidaan tukea mahdollisimman hyvin. Huomioitavia asioita on paljon ja eri henkilöillä asioita painotetaan eri tavalla. Myös etenemisen seuraaminen on haastavaa sekä työntekijöille että maahanmuuttajille itselleen. On olemassa selkeä tarve työkalulle, joka auttaa huomioimaan kaikki merkittävät osa-alueet ja joka auttaa seuraamaan oppimista ja yhteiskuntaan integroitumista, eli käytännössä kotoutumista ja sen suunnitelmallista tukemista. Kun seuranta on aktiivista, voidaan myös reagoida matkan varrella tulleisiin ongelmiin.

4 Kehittämistyö

Kehittämistyön tavoitteena on luoda FSHKY:n kotouttavan sosiaalityön käyttöön työkaluna toimiva lomake, jota voidaan hyödyntää maahanmuuttajien alkukartoituksen ja kotouttamissuunnitelman tekemisessä. Tavoitteena on selvittää, mitä asioita pitää ottaa huomioon alkukartoitusta ja kotoutumissuunnitelmaa tehtäessä sekä kotoutumisen etenemistä seurattaessa, jotta kotoutumista voidaan tukea mahdollisimman hyvin. Tätä asiaa lähdetään selvittämään etsimällä vastausta kahteen näkökulmaan; mitä lakisäateisesti on otettava huomioon sekä

mitä Forssan seudulla voidaan tehdä sekä maahanmuuttajien että työntekijöiden näkökulmasta sen lisäksi vielä paremmin. Näihin kysymyksiin etsittiin vastausta käymällä läpi maahanmuuttajiin sekä suoraan että välillisesti liittyvä lainsäädäntö ja Forssan seutua koskeva kotouttamisohjelma, joka määrittelee asiat, joihin Forssan seudun kunnat ovat sitoutuneet. Näiden lisäksi etsittiin hyviä käytäntöjä eri julkaisuista, jotka ovat Kotouttamisen osaamiskeskuksessa ja työ- ja elinkeinoministeriön kehittämishankkeissa tuotettuja tai heidän kanssaan yhteistyössä tehtyjä ja näin ollen koskevat nimenomaan Suomessa tehtävää kotouttamistyötä. Lisäksi otettiin huomioon Opetushallituksen määräämä aikuisten maahanmuuttajien kotoutuskoulutuksen opetussuunnitelma.

Materiaalista tuli esiin kahdenlaisia hyödynnettäviä asioita. Osa materiaalista koski hyviä käytäntöjä ja tapoja, joilla alkukartoitus tai kotoutumissuunnitelma tehdään. Toinen osa koski teemoja ja asioita, joita alkukartoituksessa ja kotoutumissuunnitelmassa tulisi ottaa huomioon ja perehdyttää kotoutuvalle maahanmuuttajalle. Materiaalista tuli esiin hyvin myös maahanmuuttajien näkökulma, koska materiaalissa oli paljon tietoa asioista, joihin liittyen maahanmuuttajat hakevat apua eri toimijoilta. Lisäksi materiaalissa oli muun muassa tutkimustietoa siitä, mitkä asiat edesauttavat maahanmuuttajien hyvinvointia ja mielenterveyttä sekä sitä kautta myös kotoutumista. Materiaalista saadun tiedon pohjalta muotoiltiin lomake, jota voidaan käyttää apuna alkukartoituksen ja kotoutumissuunnitelman tekemisessä. Lomake muotoiltiin opinnäytetyön kirjoittajan toimesta osana opinnäytetyöprosessia ja sekä lomaketta että hyviä käytäntöjä käytiin läpi workshopin omaisesti yhdessä Forssan seudun maahanmuuttajien kanssa työskentelevien henkilöiden kanssa. Näin saatiin sekä palautetta lomakkeesta että eri toimijoiden näkemys siihen, vastaako lomake sekä maahanmuuttajien että työntekijöiden tarpeeseen. Hyvien käytäntöjen avulla saatiin avuttua laajempaa, tulevaisuuteen ulottuvaa keskustelua alkukartoituksen ja kotoutumissuunnitelman tekemisen kehittämistä sekä siihen liittyvästä työnjaosta.

4.1 Lainsäädäntö

Lainsäädäntö ja sen kehitystyö määrittelevät monia toimenpiteitä maahanmuuttoon ja kotoutumisen edistämiseen. Sekä hallituksen linjaamat tavoitteet että Euroopan unionin (EU) lainsäädäntö ja Suomea sitovat kansainväliset sopimukset kuten Euroopan ihmisoikeussopimus, kidutuksen vastainen yleissopimus, lapsen oikeuksien sopimus ja Geneven pakolaissopimus määrittelevät sen, minkälainen on suomalainen lainsäädäntö ja miten sitä kehitetään. (Työ- ja elinkeinoministeriö 2019a.) Kuntalaisina maahanmuuttajat ovat oikeutettuja erilaisiin kunnan tarjoamiin palveluihin kuten päivähoito, varhaiskasvatus, perusopetus, sosiaalihuolto, terveydenhuolto ja asumispalvelut. Eri palveluita koskee erilainen lainsäädäntö ja tämä lainsäädäntö on otettava huomioon, kun kotouttamistyötä toteutetaan. (Työ- ja elinkeinoministeriö 2019a.) Forssan seudulla kotouttamistyö toteutetaan osana aikuissosiaalityötä, joten sen vuoksi myös sosiaalihuoltolaki määrittelee vahvasti toimintaa. Opinnäytetyötä tehtäessä käytiin läpi laki kotoutumisen edistämisestä (153/2019), perustuslaki (731/1999), ulkomaalaislaki

(301/2004), laki julkisista työvoima- ja yrityspalveluista (916/2012), yhdenvertaisuuslaki (1325/2014), kotikuntalaki (158/2019), työttömyysturvalaki (158/2019), laki toimeentulosta (158/2019), hallintolaki (158/2019), kansalaisuuslaki (158/2019), lastensuojelulaki (158/2019), kielilaki (158/2019), sosiaalihuoltolaki (1301/1999) sekä valtioneuvoston asetus kotoutumisen edistämiseen liittyvästä alkukartoituksesta (570/2011).

Lakien pohjalta löytyi monia asioita, jotka tulisi ottaa huomioon kotouttamistyössä. Osan näistä asioista laki velvoittaa järjestämään. Näitä ovat esimerkiksi lain kotoutumisen edistämisestä (153/2019) määrittelemät alkukartoitus ja kotoutumissuunnitelma, sosiaalihuoltolain (1301/2014) mukaiset palvelutarpeen arvio ja asiakassuunnitelma sekä lain julkisesta työvoima- ja yrityspalveluista (916/2012) määrittelemät TE- toimiston maahanmuuttajille suunnatut palvelut. Usean erillisen arvion ja suunnitelman tekeminen aiheuttaisi moninkertaista työtä ja sen vuoksi maahanmuuttaja-asiakkaille tehdään yksi kartoitus ja yksi suunnitelma, joka kattaa sekä alkukartoituksen ja kotouttamissuunnitelman että palvelutarpeen arvion ja asiakassuunnitelman lakisääteiset osuudet.

4.2 Valtion ja Forssan seudun kotouttamisohjelma

Suomen valtion tasolla tehdään enintään neljäksi vuodeksi kerrallaan valtion kotouttamisohjelma. Valtion kotouttamisohjelma perustuu lakiin kotouttamisen edistämisestä ja se on valtioneuvoston hyväksymä ohjelma, jossa määritellään hallituskaudelle kotouttamisen tavoitteet ja toimenpiteet. (Työ- ja elinkeinoministeriö 2019a & Työ- ja elinkeinoministeriö 2016c.) Valtion kotouttamisohjelma on kirjoitettu antamaan suuntaviivoja muun muassa lainsäädäntöön ja sen kehittämiseen, joten siitä ei varsinaisesti löytynyt apua tämän opinnäytetyön tekemiseen.

Laki kotoutumisen edistämisestä velvoittaa myös kunnat kirjoittamaan ja ylläpitämään kotouttamisohjelmaa, josta käy ilmi toimenpiteet, joilla kyseisessä kunnassa tuetaan maahanmuuttajien kotoutumista. Forssan seudulla kotouttamisohjelma on tehty Forssan kaupungin sekä Humpin, Jokioisten, Tammelan ja Ypäjän kuntien seudullisena yhteistyönä. Ensimmäisen kerran Forssan seudun kotouttamisohjelma on laadittu vuonna 2011 ja se on päivitetty vuosille 2013-2016. Kotouttamisohjelma on uusittu vuosille 2017-2020, koska alueen maahanmuuttajarakenteeseen on tullut merkittävä muutos vuonna 2015 perustetun vastaanottokeskuksen ja kiintiöpakolaisten vastaanoton myötä. (Forssan seudun kotouttamisohjelma 2017-2020.) Forssan seudun alueellisesta kotouttamisohjelmasta saadaan poimittua asiat, joihin Forssan seudun kunnat ovat kotouttamistyön osalta sitoutuneet.

4.3 Tutkimukset ja hankkeet

Opinnäytetyötä varten selvitettiin, minkälaista tutkimustyötä Suomessa on tehty kotoutumiseen liittyen. Työssä hyödynnettiin erityisesti seuraavia Kotouttamisen osaamiskeskuksesta ja työ- ja elinkeinoministeriön kehittämishankkeissa tuotettuja julkaisuja:

Vuoden 2015 syksyllä toteutettiin Työ- ja elinkeinoministeriön toimesta palvelukysely 56 kunnalle. Kyselyn tarkoituksena oli saada kunnista tietoa kotouttamispalveluiden kehittämistä varten. (Työ- ja elinkeinoministeriö 2016b.) Opinnäytetyön kannalta tärkeä näkökulma kyselyssä oli jaottelu erilaisiin palveluihin, joihin liittyen selvitystä tehtiin. Nämä palvelut ovat sellaisia, jotka Työ- ja elinkeinoministeriö katsoo olevan osa maahanmuuttajien palveluita ja kotouttamista. Näin ollen myös kotouttamisen suunnittelussa kaikki nämä osa-alueet ovat tärkeä ottaa huomioon. Kyselyssä on selvitetty myös kotoutumissuunnitelman laatimiseen liittyviä haasteita. Lisäksi kyselyn raportissa tuotiin esiin sekä alkukartoitukseen että kotoutumisaikojen palveluihin liittyviä hyviä ja suositeltavia toimintatapoja.

Vantaalla toteutetussa Kotoutumisen tsemppari -pilottihankkeessa vastattiin tarpeeseen koikeilla paikallisesti toimivaa matalan kynnyksen palvelua maahanmuuttajille. Hankkeessa sekä kunnan, että TE-toimiston virkamiehet jalkautuivat Hakunilan kansainväliseen yhdistykseen, joka on maahanmuuttajien oma järjestö. (Jauhola, Korhonen, Oosi & Huttunen 2016.) Hankkeen raportissa tuli ilmi erityisesti teemoja, joihin liittyen maahanmuuttajat ovat tulleet asiomaan työntekijöiden kanssa. Kotouttamisen tsemppari-hankkeen toimintamalli perustuu siihen, että asiakasta palvellaan kokonaisvaltaisesti ja tuen antaminen on jatkuvaa (Jauhola ym. 2016, 23). Tämä on hyvin lähellä Forssan seudun toimintatapaa, joten todennäköisesti myös asiakkaiden kanssa puheeksi tulevat asiat ovat hyvin saman tyyppisiä. Erona kuitenkin on Vantaan suurempi koko ja sijainti pääkaupunkiseudulla sekä merkittävästi suuremmat asiakasmäärät.

Huttunen, Karinen, Kivisik, Korhonen, Laine, Mikkonen, Prisada, Ruohomäki, & Sallinen (2012) ovat koonneet julkaisun Alkukartoituksen avuksi. Julkaisun tarkoituksena on esitellä erilaisia kotoutujan alkukartoitukseen liittyviä menetelmiä ja tapoja sekä tuoda esille hyviä käytäntöjä, vinkkejä ja suosituksia. Julkaisussa on lisäksi liitteenä erilaisia hyväksi todettuja lomakkeita, haastattelurunkoja yms. hyväksi osoittautuneita työkaluja. Julkaisuun käytetty materiaali on peräisin Työ- ja elinkeinoministeriön hallinnoiman ERS-rahoitteisen ALPO-tukirakenteen piirissä toimivista projekteista; Palapeli2, Palo/Testori, Erkki, Koto-raide/Testipiste sekä Koulutusportti. Testipisteen alkukartoitusmalli on käytössä myös Forssan seudulla.

Ruhanen (2013) on kirjoittanut Työ- ja elinkeinoministeriön ja Pakolaisrahaston kanssa yhteistyössä oppaan eri kaupungeissa hyväksi todetuista toimintamalleista kiintiöpakolaisten vastaanottoon liittyen. Oppaassa tuodaan esiin paljon asioita, joita maahanmuuttaja-asiakkaan kanssa on tärkeää käydä läpi. Nämä ovat samoja asioita, joita otetaan huomioon kotoutumissuunnitelmaa tehtäessä.

Hämäläisen, Pesolan ja Sarvimäen (2015) tekemä tutkimus selvittää vanhempien kotouttamissuunnitelmien vaikutuksia heidän lapsiinsa. Tutkimuksessa ei kuitenkaan käsitellä tietoa siitä, mitä kotouttamissuunnitelmat sisälsivät. Merkittävin asia, joka tutkimuksesta tulee ilmi, on

se, että vanhemmat voivat vaikuttaa merkittävästi lastensa koulutukseen tulevaisuudessa. Vä-hävaraisuus on yksi vaikuttava asia. Vanhempien osaaminen ja mahdollisuus tukea lapsia esi-merkiksi kotitehtävien tekemisessä vaikuttaa lasten koulumenestykseen. Myös vanhempien työmarkkinamenestys vaikuttaa lasten koulumenestykseen. Koko perheen kotoutumissuunni-telmaa tehdessä huomionarvoinen asia onkin vanhempien mahdollisuus tukea lapsia koulun-käynnissä sekä siihen liittyvä avun tarve.

Kerkkänen & Säävälä (2015) ovat kirjoittaneet raportin, joka perustuu 88 erilaiseen tutkimuk-seen sekä Suomessa että muissa maissa. Raportissa selvitetään minkälaiset toiminnot ja pal-velut parantavat maahanmuuttajien mielenterveyttä. Yleistä kotoutumista parantavat palve-lut parantavat yleensä myös mielenterveyttä, joten ne ovat myös osana raporttia.

Pellervon taloustutkimuksen ja Ramboll Management Consultingin vuonna 2014 tehty tutkimus tuo tietoa maahanmuuttajien työllisyydestä ja työvoimapalveluiden toimivuudesta maahan-muuttajien osalta. Tutkimuksen pohjatietona on yksilötason rekisteriaineisto vuosilta 2000-2010 sekä TE-toimiston työntekijöiden haastattelut. (Eronen, Härmälä, Jauhiainen, Karikallio, Karinen, Kosunen, Laamanen & Lahtinen 2014.) Tutkimuksessa tuodaan esille esimerkiksi toi-menpiteitä, joista maahanmuuttajat tutkimusten mukaan hyötyvät sekä asioita, joita kotou-tumissuunnitelmaa tehdessä tulisi ottaa huomioon.

Työ- ja elinkeinoministeriön toimeksiannosta on kerätty yhteen oppaaseen suosituksia ja hyviä käytäntöjä maahanmuuttajien neuvonnan kehittämiseen. Suuri osa kotouttamistyöstä on oh-jausta ja neuvontaa. Oppaan tarkoitus on tuoda esiin hyväksi todettuja malleja huomioon otettavaksi sekä kunnallisen kotouttamisohjelman laatimisessa että kotoutumista edistäviä palveluita kehitettäessä. Oppaassa käsitellään lainsäädännön mukanaan tuomia vaatimuksia sekä käytäntöjä eri kaupungeissa. Niiden yhteydessä tulee esiin muun muassa asioita, joihin liittyviä kysymyksiä neuvontapisteissä eniten esitettiin. (Huttunen, Campello, Rahkema, Salo-ranta, Grossett, Laine, Abbey, Teiss, Sinkkonen, Hallikainen, Jakoupovic, Lampelto, Guibert, Pekkala, Karinen, Kallio & Vuorinen 2014.)

Saukkonen (2018) on työstänyt Helsingin kaupungille vuonna 2018 suomenkielisen tiivistelmän OECD:n raportista. Raportti jakautuu kahteen osaan, joista ensimmäisessä vastataan kysymyk-seen mitä me tiedämme maahanmuuttajien paikallistason kotoutumisesta ja toisessa anne-taan paikallistason toimijoille hyviä neuvoja esittelemällä muistilista tärkeimmistä asioista, joita kaupunkien kotouttamispolitiikassa ja palvelujärjestelmien kehittämisessä on syytä ot-taa huomioon. Raportista tulee esiin näkökulmia, joita voidaan hyödyntää kotoutumissuunni-telmaa tehtäessä.

Olemme muuttaneet -nimisessä kirjassa Alitolppa-Niitamo, Söderling ja Fågel (2005) ovat ke-ränneet yhteen sekä tutkimustietoa että Väestöliiton monikulttuurisuusasioiden osaamiskes-kuksen Kotipuun käytännön työssä esiin nousseita näkemyksiä ja hyväksi todettuja toiminta-

malleja liittyen maahanmuuttajien kotouttamiseen. Kirjassa on paljon hyviä vinkkejä kotouttamistyön kehittämiseen ja joitain näkökulmia, joita voidaan hyödyntää myös kotouttamissuunnitelmaa tehdessä.

Pasi Saukkonen (2016) on kirjoittanut Sitralle From fragmentation to integration -nimisen raportin. Vapaasti suomennettuna raportin nimi tarkoittaa hajanaisuudesta integroitumiseen. Raportti kertoo Suomen kotouttamisen tilanteesta ja haasteista. Saukkonen kirjoittaa paljon organisaatiosta kotouttamisen takana ja siihen liittyvistä haasteista. Hän tuo kuitenkin esille myös joitain käytännön tason ongelmia, jotka voidaan ottaa huomioon kotouttamissuunnitelmaa tehtäessä.

4.4 Hyviä käytäntöjä

Kirjallisesta materiaalista löytyi paljon hyviä käytäntöjä, jotka ovat Forssan alueella jo käytössä. Lisäksi löytyi joitain käytäntöjä, joihin voidaan Forssan alueellakin kiinnittää vielä enemmän huomiota. Muistutukseksi jo toimivasta ja mahdollisista uusista käytännöistä kerättiin osana opinnäytetyötä listaa suositelluista käytännöistä sekä alkukartoituksen että kotoutumissuunnitelman osalta.

Alkukartoituksen tulee olla moniammatillinen prosessi, jossa kartoitusta on tekemässä ammattilaiset. Työnjaon ja käytäntöjen pitää kuitenkin olla selvät kaikille toimijoille ja alkukartoituksesta saadut perustiedot tulisi voida jakaa monelle viranomaiselle, jotta vältetään päällekkäistä kartoittamista. Alkukartoitus tulee tehdä jokaiselle maahanmuuttajalle hänelle sopivalla tavalla ja prosessin pitää olla riittävän joustava, jotta sitä voidaan muokata vastaamaan maahanmuuttajien erilaisiin tilanteisiin ja tarpeisiin. Alkukartoituksen ei pidä kuitenkaan olla yksittäinen prosessi vaan osa suurempaa kokonaisuutta. On erityisen tärkeää, että alkukartoitus tehdään asiakkaan omalla äidinkielellä ja että alkukartoitus on asiakkaalle ymmärrettävä prosessi. Asiakkaan on ymmärrettävä kartoituksen sisältö, merkitys ja siitä saatava hyöty. (Huttunen ym. 2012, 50-52.)

Myös kotoutumissuunnitelman merkitys on avattava maahanmuuttajalle hänen omalla äidinkielellään (Työ- ja elinkeinoministeriö 2016b, 16-17). Maahanmuuttaja itse on yhdenvertaisena tekijänä suunnitelmassa. Kyse ei missään tapauksessa saa olla viranomaisen sanelemasta suunnitelmasta ja hallinnollisesta toimenpiteestä vaan maahanmuuttajalla pitää olla mahdollisuus vaikuttaa kotoutumissuunnitelman sisältöön. (Eronen ym. 2014, 26.) Suunnitelmaa tehtäessä tulee ottaa huomioon se, onko henkilö suunnitellut palaavansa kotimaahansa heti kun se on mahdollista vai suunnitteleeko hän jäävänsä Suomeen pysyvästi. Tulevaisuuden suunnitelmilla on merkittävä vaikutus kotoutumiseen liittyvään motivaatioon. (Mikkonen 2005, 59.) Kotoutumissuunnitelma ei saa olla liian työelämä- ja yksilökeskeinen, vaan siinä pitää ottaa huomioon myös perhe (Työ- ja elinkeinoministeriö 2016b, 16-17). Perheenjäsenten eritahtinen kotoutuminen on myös tärkeää huomioida (Alitolppa-Niitamo 2005, 45).

5 Lomakkeen rakentaminen

5.1 Lomakkeen muotoilu

Lomakkeen, joka on myös tämän opinnäytetyön liitteenä yksi, sisältö on jaettu kahteentoista eri teemaan, joista jokainen on lomakkeessa omalla sivullaan ja merkitty omalla otsikollaan. Tämä sen vuoksi että lomakkeen eri teemoja on mahdollista hyödyntää myös erillisinä. Tämä mahdollistaa sen, että eri henkilöt voivat tehdä osia kartoituksesta tai kartoituksen tekeminen voidaan jakaa usealle eri tapaamiselle. Teemojen jako omille sivuilleen mahdollistaa myös sen, että lomakkeesta on helppo tulostaa vain yhden sivun tiedot esimerkiksi tilanteessa, jossa halutaan osa lomakkeen tiedoista toimittaa toiselle viranomaiselle. Lomakkeen otsikoiden avulla on myös helppo navigoida suoraan käsittelemään haluamaansa teemaa, ilman että tarvitsee selata koko lomaketta läpi. Lomake on mahdollista tulostaa käsin täytettäväksi tai se on mahdollista täyttää koneella. Lomake soveltuu molempiin tapoihin yhtä hyvin. Lisäksi valmiiksi täytetty lomake tai osia siitä on helppo tulostaa. Jokaisen teeman jälkeen on tilaa kirjoittaa suunnitelmassa huomioon otettavia asioita. Näiden asioiden pohjalta kotouttavassa sosiaalityössä kerätään yhteen tärkeimmät asiat ja kirjoitetaan varsinaiset kulloinkin ajankohtaiset ja henkilökohtaiset kotoutumissuunnitelmat.

Lomake on toteutettu Word-dokumenttina, jonka sininen värimaailma tulee FSHKY:n logon sisisestä väristä. Lomake on toimitettu sähköpostilla jokaiselle FSHKY:n kotouttavan sosiaalityön työntekijälle ja lisäksi se löytyy myös yhteiseltä levyasemalta. Lomake tullaan viemään FSHKY:n sosiaalitoimen käytössä olevan Pro Consona-järjestelmän lomakkeisiin, jolloin se on saatavilla myös järjestelmän kautta. Pro Consona on CGI:n tuottama järjestelmä aikuis- ja perhetyön asiakkuuden hallintaan.

Lomakkeen muotoilua ei ole lukittu, vaan lomake on tarkoituksellisesti jätetty niin, että sitä on mahdollista muokata. Eri henkilöiden osalta tarpeet ja tilanne ovat erilaiset ja lomakepohjaa voidaan tarvittaessa muokata paremmin sopimaan juuri kyseisen henkilön tilanteeseen. Esimerkiksi perheettömän henkilön lomakkeelta voidaan poistaa perhettä koskevat teemasivut. Kaikki kentät on myös jätetty niin, että vastauksen pituutta ei ole määritelty vaan työntekijä voi käyttää omaa hankintaansa tilanteen mukaan. Lomakkeella on sekä kenttiä, joissa on avoin vastauskenttä, että kenttiä, joissa on käytetty valintaruutuja. Myös valintaruudullisiin kenttiin on mahdollisuus kirjoittaa tekstiä valintaruutujen jälkeen. Valintaruutuja on joissain kohdin käytetty helpottamaan myöhempää seurantaan kotoutumisen ja oppimisen etenemisessä. Valintaruutujen käyttö mahdollistaa myös kotouttavan sosiaalityön raportoinnin. Jatkossa on mahdollista esimerkiksi tilastoida, kuinka suuri määrä asiakkaista on luku- ja kirjoitustaidottomia ja sen perusteella suunnitella ja kehittää toimintaa.

5.2 Henkilön perustiedot

Ensimmäisellä sivulla on Henkilön perustiedot -osio. Nämä ovat tietoja, joita FSHKY:n kotouttavan sosiaalityön työntekijät tarvitsevat eri yhteyksissä niin, että tietojen on tärkeä olla

työntekijöiden helposti saatavilla. Henkilön perustiedot koostuvat henkilötiedoista, yhteystiedoista, kielitaidosta, perhetiedoista, pankkitiedoista, oleskeluluvan tiedoista sekä henkilön taustasta ja nykytilanteesta. Esimerkiksi Kelan tukia haettaessa tarvitaan henkilötietojen lisäksi yhteystiedot, tiedot perheestä ja pankkitiedot. Tieto kielitaidosta tarvitaan, kun mietitään tulkkauksen tarvetta. Tieto oleskeluluvasta on olennainen sen vuoksi, että riippuen oleskelulupatyypistä, osataan neuvoa maahanmuuttajaa oikealla tavalla. Esimerkiksi matkustusasiakirjaa haettaessa pakolaisaseman saanut henkilö hakee pakolaisen matkustusasiakirjaa ja toissijaista suojelua saanut muukalaispassia. Oleskelulupatyypin on olennainen tieto myös, koska esimerkiksi perhesiteen perusteella oleskeluluvan saaneen henkilön puolison tulot vaikuttavat tukiin, joihin maahanmuuttajalla on oikeus ja esimerkiksi opiskelijan oleskeluluvalla Suomessa oleva ei ole oikeutettu Kelan tukiin ollenkaan. Tausta ja nykytilanne on tärkeä yleistieto, joka voi vaikuttaa moniin asioihin. Tähän kohtaan voidaan kirjata myös tieto siitä, onko henkilö esimerkiksi pitkäaikaisesti sairas, kotoutumiskoulutuksessa tai työelämässä.

5.3 Perhe

Toisena lomakkeella on tarkemmat tiedot perheestä. Perheettömien henkilöiden kohdalla tämän osion voi poistaa lomakkeelta kokonaan ja jatkaa suoraan seuraavaan teemaan. Perheelisille on kaksi vaihtoehtoista lomaketta riippuen siitä, ovatko lapset ja/tai puoliso myös Suomessa vai vielä ulkomailla. Perheen ollessa ulkomailla täytetään Perhe ulkomailla -osio, johon täytetään perheenjäsenten perustiedot, perheen nykyinen tilanne ja tieto siitä, onko perheenyhdistämisprosessi käynnissä tai halutaanko se käynnistää. Samalla voidaan antaa maahanmuuttajalle myös tietoja perheenyhdistämiseen ja ulkomaalaislakiin (301/2004) liittyen. Perheen ollessa ulkomailla kotouttavan sosiaalityön kannalta merkittävimpiä asioita ovat perheenyhdistämisprosessi sekä perheen tilanteen vaikutus Suomessa olevaan henkilöön. Näitä tietoja saadaan kartoitettua lomakkeen Perhe ulkomailla -osiolle. Huoli muissa maissa olevista perheenjäsenistä koetaan usein yhdeksi merkittävimmäksi maahanmuuttajan mielenterveyttä heikentävistä asioista (Kerkkänen & Säävälä 2015, 2). Tämä on yksi syistä, jonka vuoksi Forssan seudulla on päätetty priorisoida perheenyhdistämiseen liittyvät asiat. Perheenyhdistämiseen liittyvät asiat ovatkin yksi FSHKY:n kotouttavan sosiaalityön keskeisistä tehtävistä (FSHKY 2018b).

Perhe Suomessa on osioista se, jolla erityisesti pyritään laajentamaan kotouttamissuunnitelmaa vain yksilöä koskevasta koskemaan koko perhettä. Esimerkiksi Työ- ja elinkeinoministeriön (2016b, 16-17) vuonna 2016 tekemässä kuntien palvelukyselyssä yksi merkittävimmistä kotouttamissuunnitelmaan liittyvistä haasteista oli se, että kotouttamissuunnitelmat ovat liian työelämä- ja koulutuskeskeisiä, eivätkä huomioi riittävästi perhettä. Myös Alitolppa-Niitala (2005) korostaa Väestöliiton Olemme muuttaneet, näkökulmia maahanmuuttoon -kirjassa sitä, että kotouttamissuunnitelma on liian yksilökohtainen eikä ota riittävästi perheitä huomioon. Esimerkiksi perheenjäsenten eritahtinen kotoutuminen voi aiheuttaa ongelmia perheen sisällä

ja se olisi hyvä ottaa huomioon. Osiossa kartoitetaan koko perheen tilannetta, mutta myös erikseen jokaisen lapsen tilannetta, harrastuksia ja erityistarpeita.

Lomakkeella on vanhemmuutta tukevia asioita kuten Lapset puheeksi -keskustelu, tuki perheen vuorovaikutukseen ja lasten kasvatukseen sekä lasten kouluun tai päiväkotiin liittyvät asiat. Perhetyö on yksi sosiaalihuoltolain (1301/2014) määrittelemistä palveluista, jotka kunnat ovat velvollisia tarjoamaan. Lapset puheeksi -keskustelu on Toimiva lapsi & perhe -menetelmän mukainen keskustelu, jonka tarkoituksena on tuoda esiin lapsen näkökulmaa ja tukea lasta erityisesti silloin kun elämäntilanteessa on haasteita. Lapset puheeksi -menetelmä on käytössä FSHKY:llä laajasti. Muutto uuteen maahan on jonkintasoinen haaste jokaiselle lapselle ja hänen vanhemmalleen ja ajatuksena onkin ottaa menetelmä käyttöön jokaisen uuden kotouttavan sosiaalityön asiakasperheen kanssa. Lastensuojelulaki (158/2019) koskee maahanmuuttajia siinä missä muitakin Suomessa asuvia ja suomalaisille tuttu ajatusmaailma lapsen edusta ja suomalaisen lastensuojelun periaatteista voi olla maahanmuuttajille hyvinkin vieras ja sen vuoksi on tärkeää käydä läpi lastensuojeluun liittyviä toimintatapoja, periaatteita ja esimerkiksi viranomaisen ilmoitusvelvollisuutta. Suomalaisen koulujärjestelmän tuntemiseen ja koulun ja/tai päiväkodin ja kodin väliseen viestinnän tukemiseen sekä myös lapsen edun esiin tuomiseen on sitouduttu Forssan seudun kotouttamisohjelmassa. Kotoutumisohjelmassa mainitaan myös vanhempien perehdyttäminen siihen, minkälaista roolia heiltä odotetaan suhteessa kouluun sekä perehdyttäminen suomalaiseen perhelainsäädäntöön. (Forssan seudun kotouttamisohjelma 2017-2020, Liite 1.) Myös nämä aiheet löytyvät lomakkeelta.

5.4 Talous

Raha-asioita käydään läpi Talous -teeman alla. Tämän teeman kohdalla on tarkoitus selvittää, mitä tuloja maahanmuuttajalla on ja riittävätkö hänen tulonsa elämiseen vai onko tarvetta joidenkin tukien hakemiselle. Työ, tulot ja opiskelu ovat usein kotoutumisen mittareita. Työ parantaa taloudellista tilannetta, mahdollistaa sosiaalisten suhteiden luomista, antaa näkökulmaa suomalaiseen elämäntapaan, normeihin, arvoihin ja yhteiskuntaan, sekä antaa taloudellista riippumattomuutta. Työttömyydellä, taloudellisella epävarmuudella ja vähävaraisuudella on monia negatiivisia vaikutuksia perheiden elämään. (Alitolppa-Niitamo 2005, 40.) Näitä vaikutuksia voidaan keskusteluilla pyrkiä tunnistamaan ja ehkäisemään.

Suomen sosiaaliturva ja erilaiset taloudelliset tuet ovat suurimmalle osalle maahanmuuttajia jo järjestelmänä täysin vieras ja suomalaisenkaan ei ole aivan yksinkertaista selvittää, mihin tukiin hänellä on oikeus. Laki toimeentulotuesta (158/2019) määrittelee muun muassa sen, kenellä on oikeus toimeentulotukeen, minkä suuruinen toimeentulotuki on ja miten sitä haetaan. Pääosa kotouttavan sosiaalityön asiakkaina olevista maahanmuuttajista joutuu turvautumaan toimeentulotukeen alkuvaiheessa, joten heidän on tärkeää tietää siihen liittyvistä asioista, kuten kenellä on oikeus toimeentulotukeen, mitä toimeentulotuki kattaa ja miten sitä haetaan. Myös tieto siitä, kuinka suuri toimeentulotuki on ja mitä tuloja ja varoja otetaan

huomioon toimeentulotukioikeutta laskettaessa, on hyödyllinen tieto. Kelan myöntämän toimeentulotuen lisäksi maahanmuuttajalle pitää kertoa hänen oikeudestaan hakea täydentävää ja ehkäisevää toimeentulotukea sosiaalitoimesta. Maahanmuuttajalle tulee kertoa myös toimeentulotukeen liittyvistä oikeuksista ja velvollisuuksista, kuten hänen velvollisuudestaan ilmoittautua työttömäksi työnhakijaksi sekä hänen oikeudestaan henkilökohtaiseen keskusteluun viimeistään seitsemäntenä arkipäivänä. Myös Kelalla on oikeuksia toimeentulotukeen liittyen. Näitä ovat muun muassa oikeus alentaa perusosaa, mikäli henkilö kieltäytyy kotoutumissuunnitelman teosta sekä oikeus periä maksamaansa tukea takaisin tietyissä tilanteissa. Myös näitä aiheita löytyy lomakkeelta.

Jotkin Suomen sosiaaliturvaan kuuluvat etuudet ovat sellaisia, joihin on oikeutettu riippumatta tuloista. Esimerkiksi lapsilisää saa jokainen lapsi riippumatta vanhempien taloudellisesta tilanteesta. Useimpiin etuuksiin on kuitenkin tietyt vaatimukset, jotka tulee täyttää. Muun muassa työttömyystukea voi saada vain työtön työnhakija ja sairaspäivärahaa varten tarvitaan aina lääkärin lausunto. (Kela 2018.) Yksi sosiaalihuoltolain (1301/2014) mukaisista aikuissosiaalityön tehtävistä onkin ohjata asiakasta taloudellisissa ongelmissa (FSHKY 2018a). Myös laki kotouttamisen edistämisestä (153/2019) mainitsee taloudenhoidon yhtenä merkittävänä teemana ja myös Forssan seudun kotouttamisohjelma vuosille (2017-2020,19) määrittelee taloudellisten tukien kartoittamisen asiaksi, johon liittyen alueella on sitouduttu antamaan tukea. Maahanmuuttajista merkittävä osa on kotouttavan sosiaalityön asiakkaaksi tullessaan työttömänä ja taloudellisen tuen tarpeessa. Lomakkeella on kohta tukien hakemiselle, mutta sitä ei ole määritelty sen tarkemmin, koska eri tilanteissa olevien henkilöiden tuet voivat erota toisistaan hyvinkin merkittävästi.

Suomessa rahan käyttö nojaa vahvasti siihen, että henkilöllä on pankkitili ja pankkikortti. Erittäin Kelan tukien osalta on tärkeää, että on tili, johon tuet voidaan maksaa, koska käteisellä rahoja ei voi saada. Sen vuoksi mahdollisimman pian maahanmuuton jälkeen on tärkeää avata pankkitili. Kotouttavassa sosiaalityössä myös varmistetaan, että asiakkaalla on pankkikortti ja hän osaa sitä käyttää. Lisäksi pyritään siihen, että jokaisella on laajat verkkopankkitunnukset, joilla pääsee kirjautumaan eri palveluihin. Ne tarvitaan laskujen maksua varten sekä sen vuoksi että niin monen viranomaisen ja muun toimijan kanssa helpoin tapa asioida on sähköisesti ja silloin tunnistautuminen tapahtuu yleensä verkkopankkitunnuksilla. Talous -asioiden yhteydessä halutaan ottaa puheeksi myös oleskelulupatyypin vaikutus talouteen. Esimerkiksi jotkin oleskelulupatyypit ovat sidottuja siihen, että pystyy elättämään itsensä Suomessa olon aikana ja joihinkin oleskelulupatyyppeihin ei kuulu työnteko-oikeutta.

5.5 Asuminen

Asumisolot on monelle maahanmuuttajalle merkittävä asia. Useat maahanmuuttajat asuvat kuitenkin liian ahtaasti. Monille maahanmuuttajille myös asumiseen liittyvät suomalaiset käytännöt ovat vieraita. Yleisten sääntöjen lisäksi esimerkiksi suomalainen hiekkalaatikokulttuuri voi olla vierasta, samoin kuin vähäinen ja etäinen kanssakäyminen naapurien kanssa.

Tärkeää on myös turvallisuuden tunne, jonka saavuttamisessa kodilla ja asuinalueella on suuri merkitys. (Alitolppa-Niitamo 2005, 41-43.) Maahanmuuttajien tilanne asumisen suhteen sekä asumiseen liittyvät taidot voivat olla toisistaan hyvinkin paljon poikkeavat. Jokainen kuitenkin tarvitsee itselleen ja perheelleen hyvän kodin, josta käsin voi alkaa rakentamaan elämäänsä Suomessa. Asumisen tilannetta ja asumistaitoja kartoitetaan Asuminen -teeman alla. Asumisen tukeminen on osa sekä aikuissosiaalityön että kotouttavan sosiaalityön ydintehtävää Forssan seudulla (FSHKY 2018a & FSHKY 2018b). Asumispalvelut on lisäksi yksi sosiaalihuoltolain (1301/2014) mukaisista palveluista. Moni turvapaikanhakijana Suomeen tullut on asunut turvapaikanhakuprosessin ajan asunnossa, jossa ei voi enää oleskeluluvan saamisen jälkeen asua tai asunto voi olla esimerkiksi liian pieni perheelle. Varsinkin suurten kiintiöpakolaisperheiden osalta tilanne usein on se, että seudulta ei löydy riittävän suurta asuntoa isolle perheelle ja alkuvaiheessa täytyy asua ahtaasti. On myös mahdollista, että joitain erityistarpeita ei olla osattu ottaa huomioon asuntoa hankittaessa. Kotouttavasta sosiaalityöstä autetaan tarvittaessa sopivan asunnon löytämisessä ja varmistetaan, että maahanmuuttaja osaa maksaa vuokran ja hakea siihen tarvittavat tuet. Forssan seudun kotouttamisohjelmassa (2017-2020) on sitouduttu perehdyttämään maahanmuuttajat asumiseen liittyviin kohteliaisuussääntöihin, taloyhtiön sääntöihin sekä opastamaan asumiskäytännöissä. Nämä ovat samoja aiheita, joihin liittyen eri toimijoilta on kyselty paljon neuvoja. Esimerkiksi kotoutumisen tsemppari-hankkeen asiakaskäynneillä kysyttiin usein apua asuntohakemusten täyttöön (Jauhola, Korhonen, Oosi & Huttunen 2016, 20; Ruhanen 2013, 13). Oikeilla neuvoilla oikeaan paikkaan -oppaassa taas kerrotaan asumiseen liittyvien kysymysten olevan kärkipäässä yleisimpien aiheiden joukossa, kun katsotaan aiheita, joihin liittyen maahanmuuttajat pääkaupunkiseudun neuvontapisteillä tulevat hakemaan apua (Huttunen, Campello, Rahkema, Saloranta, Grossett, Laine, Abbey, Teiss, Sinkkonen, Hallikainen, Jakoupovic, Lampelto, Guibert, Pekkala, Karinen, Kallio & Vuorinen 2014, 18). Myös OECD:n raportissa kotoutumiseen liittyen korostetaan kunnollisten asumisolojen merkitystä (Saukkonen 2018, 10-12).

Erityisesti kiintiöpakolaisina kuntaan tulleeille on usein epäselvää se, että kotikuntalain (158/2019) mukaan he voivat asua missä kunnassa tahansa. Vaikka maahanmuuttaja olisi tullut jonkin tietyn kunnan pakolaiskiintiössä kuntalaiseksi, he hän halutessaan muuttaa milloin tahansa toiseen kuntaan. Moni maahanmuuttaja, joka on kotouttavan sosiaalityön asiakkaana, tarvitsee Kelasta tukea asumiskuluihin ja muuttokustannuksiin. Muuttoa harkittaessa onkin tärkeää ottaa huomioon Kelan vuokratrajat sekä varmistaa, että muuttajalta löytyy perusteet muuttotuen tai vuokravakuuden saamiselle Kelalta (Kela 2016).

5.6 Työ

Työ -osiossa kartoitetaan maahanmuuttajan taustaa, kuten työkokemusta, opintoja sekä tämän hetkistä työkykyä ja tulevaisuuden toiveita. Saadakseen tukia Kelasta maahanmuutta-

jalla on velvollisuus ilmoittautua työttömäksi työnhakijaksi TE-toimistossa. Kotouttavassa sosiaalityössä varmistetaan, että maahanmuuttaja on tietoinen tästä ja on käynyt ilmoittautumassa. Tarpeen mukaan autetaan myös ajan varaamisessa.

Työttömyysturvalaki (158/2019) määrittelee työttömän työnhakijan oikeuden työllistymissuunnitelmaan. Maahanmuuttajalla se tarkoittaa yleensä samaa kuin kotouttamissuunnitelma. TE-toimiston on työttömyysturvalain mukaan käytävä asiakkaan kanssa läpi työnhakijan oikeudet ja velvollisuudet. Asiakkaalle on kerrottava muun muassa mitä tarkoitetaan työttömällä työnhakijalla, miten osa-aikatyö vaikuttaa työttömyysetuuteen sekä milloin asiakas on estynyt olemaan työmarkkinoiden käytettävissä ja mihin se käytännössä vaikuttaa. Työmarkkinatukeen liittyy odotusaika, josta asiakkaille on tärkeää kertoa. Myös poissaolo työllistymistä edistävästä palveluista, eli suurimman osan kohdalla kotoutumiskoulutuksesta ja sen vaikutukset ovat tärkeä käydä asiakkaan kanssa läpi. Vaikka nämä asiat ovatkin TE-toimiston vastuulla, käydään asioita läpi myös muissa yhteyksissä. Ensimmäisellä tapaamisella TE-toimistossa ei kaikkia asioita ole mahdollista käydä läpi muuta kuin pintapuolisesti, joten niitä on tarpeen mukaan otettava puheeksi maahanmuuttajien kanssa myös myöhemmin.

5.7 Terveys

Terveys -teema perustuu hyvin pitkälti asioihin, jotka käydään läpi terveydenhuollon toimesta. Mahdollisimman pian Suomeen tulon tai oleskeluluvan saamisen jälkeen FSHKY:n terveydenhuollossa maahanmuuttajalle järjestetään terveystarkastus, jonka yhteydessä kerrotaan eri terveydenhuollon toimijoiden toimintatavat sekä miten kullekin toimijalle voi varata ajan. Lomakkeelle on tarkoitus terveydenhuollon tekemän alkukartoituksen jälkeen kerätä terveyteen liittyvät asiat, jotka vaikuttavat arjen toimintakykyyn. Osio täytetään sekä asiakkaan oman arvion perusteella että terveydenhuollosta saaduilla tiedoilla. Forssan seudulla terveystarkastus on keskimääräistä kattavampi, mutta terveydenhuollosta ei kuitenkaan ole tarkoitus siirtää kotouttavaan sosiaalityöhön muuta kuin käytännön arkeen merkittävästi vaikuttavia tietoja. Näitä tietoja voivat olla esimerkiksi liikkumiseen vaikuttavat rajoitteet tai apuvälinetarpeet. Kotouttavan sosiaalityön vastuulla on varmistaa, että maahanmuuttaja osaa hyödyntää terveydenhuollosta saamaansa oppia ja tarpeen mukaan myös antaa tukea ja neuvoja siihen liittyen. On tärkeää, että maahanmuuttaja tietää, mistä tarvittaessa saa apua.

Tässä osiossa on tarkoitus selvittää myös vamman tai muun vastaavan aiheuttamat tuen tarpeet. Ensinnäkin onko tarvetta vammaispalveluiden asiakkuudelle ja toisaalta tarvitaanko apuvälineitä, muutoksia asuntoon tai taloudellista tukea. Sen jälkeen osataan neuvoa maahanmuuttajaa oikealla tavalla. Lisäksi selvitetään myös mahdollisuutta vertaistukeen esimerkiksi järjestötoimijoiden kautta. Terveysasioita käydään läpi myös taloudellisesta näkökulmasta, jotta maahanmuuttaja osaa toimia oikein tarvitessaan esimerkiksi silmälasit tai hammasproteesin.

Mielenterveys määrittyy kulttuurisesti ja siihen liittyy paljon perustavanlaatuisia käsityksiä, jotka liittyvät esimerkiksi mielen ja ruumiin suhteeseen tai ihmisen ja henkimaailman väliin yhteyteen (Kerkkänen & Säävälä 2015, 10). Tämän vuoksi on tärkeää, että maahanmuuttajia tutustutetaan suomalaiseen ajattelutapaan ja mielenterveyteen liittyviin käsityksiin. Forssan seudulla järjestetään yhdessä Suomen mielenterveysseuran kanssa pakolaistaustaisille maahanmuuttajille Mielenterveyden ensiapu -kurssi. Kurssi on Forssan seudulla räätälöity maahanmuuttajille sopivaksi ja kurssilla käytetään tulkkia. Tarkoituksena on, että jokainen pakolaistaustainen, täysi-ikäinen maahanmuuttaja käy kurssin kotoutumisaikanaan ja lomakkeen avulla voidaan helposti kartoittaa sitä, kuka on kurssin jo käynyt.

5.8 Taidot

Taidot -teeman alla on lomakkeen teemoista eniten asioita. Tämän teeman alla kartoitetaan henkilön osaamista, jotta voidaan miettiä palvelun tarvetta. Tässä osiossa aiheita on kirjoitettu auki yksityiskohtaisemmin kuin muissa osioissa, koska yksityiskohtaisempi jaottelu mahdollistaa paremman kehittymisen seuraamisen. Maahanmuuttajan koulutustausta ja osaamiset vaikuttavat siihen millä tavoin eri asioita voidaan hänelle opettaa. Jokaiselta maahanmuuttajalta kartoitetaan ensi kotimaahan liittyvät asiat, kuten minkä verran on käynyt yleissivistävää koulua, onko tottunut koulun käyntiin, onko tiedossa jotain oppimisvaikeuksia, osaako lukea ja kirjoittaa sekä osaako laskea. Suomen kielen taito on yksi tärkeimmistä opittavista asioista kotoutumisen kannalta ja onkin tärkeää selvittää maahanmuuttajan sen hetkinen suomen kielen taito sekä mikä on hänelle oikea tapa oppia kieltä lisää. Suomen kielen nopea oppiminen on tärkeää, koska se avaa ovia muun muassa koulutukseen ja työelämään (Saukkonen 2016, 15).

Suomalaisessa yhteiskunnassa siirrytään koko ajan enemmän ja enemmän siihen, että eri asioita tehdään internetin kautta. Sen vuoksi on erittäin tärkeää, että myös maahanmuuttajille saadaan riittävät atk-aidot, jotta he pysyvät mukana tässä kehityksessä. ATK-aidot onkin yksi aiheista, joihin liittyen usein maahanmuuttajat pyytävät apua (Huttunen ym. 2014, 17). Myös monille itsestään selvät taidot kuten osoitteiden tai aukioloaikojen hakeminen internetistä vaatii jo jonkin verran atk-taitoja. Myös näitä taitoja kartoitetaan ja mietitään, mikä olisi oikea tapa oppia lisää. Myös työnhaku on enenevässä määrin koko ajan monikanavaisempaa ja teknisempää (Eronen ym. 2014, 68). Tämä tarkoittaa sitä, että esimerkiksi tietokoneen käytön osaaminen on merkittävä tekijä työhaussa ja sitä myötä myös kotoutumisessa.

Uuteen paikkaan muuttaessaan ja siellä arjessa pärjätäkseen maahanmuuttajan tulee tutustua ympäristöönsä ja siellä liikkumiseen. FSHKY:n kotouttavan sosiaalityön uusista asiakkaista osa on tullut Suomeen ja Forssaan turvapaikanhakijana jo vuosia ennen asiakkuuden alkamista ja ympäristö on heille tuttua. Osa taas on tullut suoraan ulkomailta ja kaikki on heille uutta. Nämä henkilöt tarvitsevat tukea oppiakseen liikkumaan ja toimimaan uudessa kotikaupungissaan. Uusi ympäristö ja sen toimintamallien vieraus on yksi merkittävimmistä uhista maahan-

muuttajan mielenterveydelle (Kerkkänen & Säävälä 2015, 27). Yksi ensimmäisistä asioista pitäisikin olla ympäristöön tutustuminen (Ruhanen 2013, 13). Paikallistuntemus ja arjen järjestäminen uudessa ympäristössä ovat eniten kysytyjen asioiden joukossa eri maahanmuuttajien neuvontapisteillä (Huttunen ym. 2014, 18). Liikkumista tukevat palvelut ovat myös sosiaalihuoltolain (1301/2014) mukaisia palveluita ja koska vain harvalla maahanmuuttajalla on varsinkaan alkuvaiheessa omaa autoa, korostuu julkisen liikenteen ja taksien käytön tarpeellisuus.

Erityisesti pakolaistaustaisilla sopeutumista uuteen maahan edesauttaa turvallisuuden tunne. Turvallisuusosaaminen on tärkeä osa taitoja. On ensisijaisen tärkeää, että maahanmuuttaja osaa hakea apua sitä tarvitessaan. Monilla varsinkin pakolaistaustaisilla maahanmuuttajilla voi olla hyvinkin erilainen käsitys poliisin toiminnasta kuin kantasuomalaisilla. Tämän vuoksi niin poliisin kuin muidenkin turvallisuusviranomaisten toiminnasta kertominen on tärkeää. Suomessa kiinnitetään paljon huomiota paloturvallisuuteen. Esimerkiksi palovaroittimien käyttö on pakollista ja tiettyjä sähkötöitä saavat tehdä vain ammattilaiset. Tämän tyyppiset asiat tulevat monelle maahanmuuttajille yllätyksenä. Uimataito kuuluu Suomessa peruskoulun opetussuunnitelmaan ja suurin osa suomalaisista oppiikin uimaan viimeistään peruskoulussa. FSHKY:n kotouttavassa sosiaalityössä on huomattu, että asiakkaiden keskuudessa uimataito ei ole kovin yleinen taito ja järjestetyt uimakoulut ovat olleet erittäin suosittuja. Tämän vuoksi myös uimataito on lisätty lomakkeelle, jotta pystytään seuraamaan sitä, kuka on käynyt uimakoulun ja kuka ei. Työelämätaidot oli alun perin suunniteltu Työ -teeman alle, mutta työntekijöiden workshopissa päätettiin siirtää ne taitojen alle, koska silloin Työ -teeman alla olevat tiedot ovat kaikki sellaisia, jotka TE-toimisto voi selvittää. Työelämätaidojen ja työnhakutaitojen opettamiseen osallistuvat myös muut tahot, joten nähtiin loogisemmaksi, että ne siirretään taitojen alle.

5.9 Sosiaalinen elämä

Syrjäytyminen on suuri yhteiskunnallinen ongelma. Vuonna 2016 Tilastokeskuksen mukaan Suomessa oli yli 70 000 syrjäytynyttä. Syrjäytyneenä pidetään kouluttamatonta henkilöä, joka ei ole varusmiespalvelussa, eläkkeellä, työelämässä, opiskele tai hoida lapsiaan kotona. Merkittävimpiä riskejä syrjäytymiselle ovat koulutuksen puute, maahanmuuttajatausta ja asunnottomuus. (Härkönen 2016.) Syrjäytymistä tutkineen Tilastokeskuksen tutkija Pekka Myrskylän mukaan esimerkiksi maahanmuuttajanuorten riski syrjäytyä on yli viisinkertainen verrattuna kantaväestöön. Myrskylän mukaan maahanmuuttajatausta onkin kaikkein vaikein tekijä syrjäytymisessä. (Tyysniemi 2012.) Onnistunut kotoutuminen on avain maahanmuuttajan syrjäytymisen ehkäisemiseen ja sen vuoksi myös alkukartoituksessa ja kotoutumissuunnitelmassa kiinnitetään huomiota sosiaalisiin suhteisiin. Osalla maahanmuuttajista sosiaalinen tukiverkosto on jo heti maahan tullessa, kun taas osa ei tunne ketään Suomesta ja he tukeutuvat vahvasti työntekijöihin. Sosiaalisen elämän tukemisessa Forssan seudulla hyödynnetään kol-

matta sektoria ja esimerkiksi Punainen risti on hyvin aktiivinen toimija maahanmuuttajien parissa. Kotouttavasta sosiaalityöstä ohjataan maahanmuuttajia mukaan kolmen sektorin toimintaan, jotta maahanmuuttajat tutustuisivat uusiin ihmisiin. Harrastustoiminta on yksi hyvä tapa tutustua suomalaisiin ihmisiin ja mielekäs harrastus myös tukee maahanmuuttajan mielenterveyttä. Myös oman uskonnon harjoittamisen on tutkimusten mukaan katsottu vahvistavan maahanmuuttajan mielenterveyttä (Kerkkänen & Säävälä 2015, 42). Forssan seudun kotouttamissuunnitelmassa onkin otettu huomioon maahanmuuttajien tukeminen oikeudessa oman kielen, uskonnon ja kulttuurin harjoittamiseen (Forssan seudun kotouttamisohjelma 2017-2020, 14).

5.10 Tiedot

Tiedot -teeman alla oleva lista perustuu Opetushallituksen (2012) määräykseen aikuisten maahanmuuttajien kotoutumiskoulutuksen opetussuunnitelmasta. Opetussuunnitelmassa on listattu aihealueet, joihin liittyen maahanmuuttajille annetaan tietoa kotoutumiskoulutuksen aikana. Näin ollen kotoutumiskoulutukseen osallistuvat saavat Tiedot -osion tietopaketin kotoutumiskoulutuksessa ja kotoutumiskoulutuksen ulkopuolella olevien henkilöiden osalta on mietittävä vaihtoehtoisia tapoja saada henkilöille vastaavat tiedot.

5.11 Oikeudet ja velvollisuudet

Laki kotoutumisen edistämisestä (153/2019) määrittelee kotoutumisen kannalta merkittäväksi asiaksi, että maahanmuuttajalla on tiedot oikeuksista ja velvollisuuksista Suomessa. Oikeuksia ja velvollisuuksia on monia erilaisia ja monet niistä tulevat jo perustuslaista (731/1999). Myös muun muassa yhdenvertaisuuslaista (1325/2014), hallintolaista (158/2019), laista toimeentulosta (158/2019) sekä kielilaista (158/2019) löytyy maahanmuuttajiin liittyviä oikeuksia ja velvollisuuksia. Liittyen niin työelämään kuin suomalaiseen yhteiskuntaankin. Erilaisia oikeuksia ja velvollisuuksia on listattu lomaketta varten valmiiksi, jotta niiden läpikäyminen on helpompaa. Lista toimii samalla muistilistana, jonka avulla kaikki tärkeimmät oikeudet ja velvollisuudet muistetaan käydä läpi. Listan pohjana on käytetty Helsingin kaupungin (2018) ylläpitämän InfoFinland.fi -sivuston listausta maahanmuuttajan oikeuksista ja velvollisuuksista. Listaa on täydennetty kirjallisesta materiaalista esiin nousseilla oikeuksilla ja velvollisuuksilla.

5.12 Tulevaisuuden suunnitelmat

Lomakkeen viimeisenä teemana on tulevaisuuden suunnitelmat. Tässä osiossa käydään läpi maahanmuuttajan oma ajatus siitä, aikooko hän asettua Suomeen pysyvästi vai palata kotimaahan heti kun se on mahdollista. Mikäli maahanmuuttajan suunnitelmissa on asettua Suomeen pysyvästi, voidaan hänen kanssaan käydä läpi kansalaisuuslakiin (158/2019) liittyviä Suomen kansalaisuuden hakemiseen liittyviä asioita. Kansalaisuuden saamiseen liittyvät ehdot on hyvä olla tiedossa jo alkuvaiheessa, jotta maahanmuuttaja voi tehdä suunnitelmia ja motiivoida itseään oppimaan tarvittavia asioita jo pitkällä tähtäimellä. Myös opiskelu- ja työsuun-

nitelmat sekä toiveet niihin liittyen käydään läpi, jotta voidaan miettiä yhdessä, miten toiveiden saavuttamista voidaan edistää. Kotouttamissuunnitelmaa tehtäessä tulisi ottaa huomioon maahanmuuttajan riittävä vaikutusmahdollisuus omaan tulevaisuuteensa, jotta suunnitelman tekeminen ei näyntyä hänelle vain hallinnollisena toimenpiteenä (Eronen ym. 2014, 26). Tulevaisuudensuunnitelmien käsitteleminen erillisenä teemana tuo maahanmuuttajalle mahdollisuuden tuoda paremmin esiin omia toiveitaan ja haaveitaan ja vahvistaa tunnetta vaikuttamisen mahdollisuudesta omaan tulevaisuuteensa liittyen.

6 Pohdinta

6.1 Lomakkeen toimivuuden arviointi workshopissa

Maanantaina 8.4.2019 järjestettiin Forssan Yhteisöotalolla workshop, jonka tarkoituksena oli tuoda esiin eri toimijoiden näkökulmat ja asiantuntijuus lomakkeeseen liittyen. Tilaisuuteen kutsuttiin paikalle työvoimaneuvoja TE-toimistosta, työhönvalmentaja Hämeen settlementin Työpolku-hankkeesta, maahanmuuttokoordinaattori FSHKY:n kotouttavasta sosiaalityöstä, kotouttamistyöntekijä FSHKY:n kotouttavasta sosiaalityöstä sekä terveydenhoitaja FSHKY:n terveydenhuollon puolelta. Terveydenhoitaja ei päässyt osallistumaan tilaisuuteen, mutta hänelle toimitettiin seuraavana päivänä lomake ja hänellä oli mahdollisuus kommentoida lomaketta ja sen toimivuutta puhelimitse. Tilaisuuden aluksi jokaiselle osallistujalle jaettiin kirjallisen materiaalin pohjalta tehty lomake ja he saivat rauhassa perehtyä lomakkeeseen. Tämän jälkeen jokainen teema käytiin erikseen läpi keskustellen siitä mitä milläkin kohdalla tarkoitetaan ja mitä korjausehdotuksia osallistujilla on lomakkeeseen. Keskustelussa avattiin jo myös ajatuksia tehtävänjaosta ja sen kehittämistä. Lisäksi keskusteltiin alkukartoitukseen ja kotoutumissuunnitelmaan liittyviin hyviin käytäntöihin liittyen.

Henkilön perustiedot -osioon lisättiin henkilön syntymäpaikka, koska sitä tarvitaan usein eri lomakkeita täytettäessä. Henkilön perustiedoissa oli kohta alaikäisille lapsille, mutta siihen päätettiin lisätä tieto myös täysi-ikäisistä lapsista. Maahanmuuttajan elämäntilanteeseen voi vaikuttaa alaikäisten lasten lisäksi hyvinkin paljon myös täysi-ikäisten lasten tilanne. Riippumatta siitä ovatko lapset Suomessa vai ulkomailla, esimerkiksi huoli lapsista voi olla hyvinkin merkittävä tekijä henkilön arjessa pärjäämisessä. Erityisesti kolmannen sektorin toimijoita varten lisättiin tieto henkilön muusta kielitaidosta. Viranomaistoiminnassa on oikeus tulkin käyttöön, mutta kolmannen sektorin osalta usein ei ole samanlaista mahdollisuutta ja silloin esimerkiksi tieto englannin kielen taidosta on tarpeellinen. Tulevaisuuden suunnitelmat erotettiin perustiedoista erilliseksi osioksi lomakkeelle, jotta niistä saadaan parempaa kuvaa ja niihin liittyen voidaan käydä keskustelua laajemmin. Perheen tietojen yhteydessä keskusteltiin siitä, onko tarpeen tieto henkilötunnuksista vai syntymäajasta. Lopulliselle lomakkeelle ulkomailla olevan perheen kohdalle laitetaan perheenjäsenten syntymäajat, mutta Suomessa olevan perheen osalta myös suomalainen henkilötunnus, jos sellainen on olemassa.

Talous ja asuminen osiot todettiin hyväksi sellaisenaan, mutta Työ -osion kohdalla keskusteltiin liittyen käytännön työjakoon TE-toimiston ja FSHKY:n kotouttavan sosiaalityön kesken sekä resurssien mahdollistamasta toiminnasta. Keskustelun päätteeksi päätettiin siirtää alun perin Työ -osiossa olleet työnhakutaidot ja työelämään liittyvä osaaminen Taidot -teeman alle, koska sen jälkeen Työ -teeman alle jäävät asiat kuuluvat TE-toimiston vastualueeseen ja työnjako on helpompi järjestää. Lisäksi työelämään liittyviin taitoihin lisättiin myös TE-toimiston sähköisen asiointipalvelun käyttö.

Terveys -osio ei yhteisessä keskustelussa aiheuttanut keskustelua ja sen hyväksyttiin sellaisenaan. Puhelinkeskustelussa FSHKY:n terveydenhoitajan (Johto 2019) kanssa käytiin läpi sitä, mitkä tiedot ovat tarpeen kotouttavassa sosiaalityössä. Terveystuon puolen alkukartoitus on Forssan seudulla tavanomaista laajempi ja siitä saaduista tiedoista vain murto-osa on sellaisia, joista kotouttava sosiaalityö tarvitsee tiedon. Terveys -osioon on kerätty aiheita hyvin ylätasolla ja kotouttavassa sosiaalityössä onkin tarkoitus varmistaa, että asiakas saa kaikki omaan tilaansa liittyvät palvelut, eli käytännössä tehdä palveluohjausta. Lisäksi tuetaan terveydenhuoltoon liittyvissä taloudellisissa asioissa ohjaamalla esimerkiksi hakemaan taloudelliset tuet oikein. Muu terveysasioihin liittyvä työ tehdään terveydenhuollossa. Terveystuon puolelta kotouttavaan sosiaalityöhön toimitetaan tiedot merkittävistä arjen toimintaan vaikuttavista terveysongelmista tai haasteista, mutta kuten aiemminkin on ollut, pääosin nämä tiedot saadaan maahanmuuttajalta itseltään. Keskustelussa terveydenhoitajan kanssa lähdettiin jo miettimään mahdollisuuksia terveydenhuollon ja sosiaalitoimen yhteistyön parantamiseksi ja tämä keskustelu jatkuu varmasti myös tulevaisuudessa.

Taitoihin liittyen keskusteltiin käännösohjelmistoista. Puhelimeen saatavien käännösohjelmistojen käyttö helpottaa vasta maahan tulleen ja täysin kielitaidottoman henkilön arkea, mutta riskit väärin ymmärryksen mahdollisuudesta ovat suuret ohjelmistojen tekemien runsaslukuisien virheiden vuoksi. Tämän vuoksi mietittiin, miten ohjelmistot kannattaa lomakkeella laittaa ja todettiin, että paras tapa on olla korostamatta niitä liikaa ja laitetaan mobiilisanakirjojen käyttö osaksi tiedonhakutaitoja.

Myös sosiaalinen elämä, tiedot sekä oikeudet ja velvollisuudet todettiin olevan lomakkeella hyvin. Näiden osalta keskustelua aiheutti lähinnä eettiset kysymykset oikeuksiin ja velvollisuuksiin liittyen. Keskustelun päätteeksi todettiin lomakkeen olevan hyvä työväline uusien asiakkaiden kanssa ja helpottavan varmasti työnjakoa eri työntekijöiden kesken. Lomake päätettiin yksimielisesti jättää muotoon, jossa sitä voidaan tarpeen mukaan muokata myös vielä käyttöönoton jälkeen, kun on nähty lomakkeen toimivuus käytännössä.

6.2 Vahvuudet

Kehittämistehtävänä tuotettu lomake vastaa hyvin alun perin ajateltuun tarpeeseen työkaluna alkukartoituksen tekemiseen sekä kotoutumissuunnitelman kirjoittamiseen. Yksi lomak-

keen käytön vahvuuksista on sen mukanaan tuoma rakenne sekä alkukartoituksen että kotoutumissuunnitelman osalta. Kotoutumiseen liittyy valtava määrä erilaisia asioita ja ilman työkalua on lähes mahdotonta pysyä kartalla siitä, mitä kaikkia asioita tulee käydä ja on jo käyty läpi. Lomake antaa työntekijöille kattavan muistilistan aiheista, joita kotoutujien kanssa tulisi työstää. FSHKY:n kotouttavan sosiaalityön sisällä myös vastuiden jakaminen helpottuu, kun nähdään selkeämmin kokonaisuus jaettuna osa-alueisiin. Lomakkeen käyttö ohjaa työtä ratkaisukeskeisemmäksi ja suunnitelmallisemmaksi. Työstä tulee myös tavoitteellisempaa, kun lomakkeen avulla pystytään helpommin asettamaan konkreettisia tavoitteita. Kun käytössä on selkeä lomake, josta voidaan teema kerrallaan käydä asioita läpi, saa myös maahanmuuttaja itse paremman kuvan siitä, minkälaisia asioita hänen odotetaan kehittävän. Tämä parantaa toiminnan asiakaslähtöisyyttä.

Lomakkeen avulla käytiin tiistaina 7.5.2019 läpi kotouttavan sosiaalityön sisäistä tehtävänjakoa ja lomake osoittautui erittäin hyväksi apuvälineeksi myös sen suhteen. Samassa tilaisuudessa kehitettiin myös alkukartoituksen tekemistä. Jatkossa alkukartoitus muotoutuu lomakkeen ympärille ja tehtävät lomakkeen eri osioihin liittyen pystyttiin jakamaan helposti ja selkeästi eri henkilöiden vastuulle. Työntekijät pääsivät myös vielä uudelleen antamaan palautetta lomakkeeseen liittyen. Lomakkeen todettiin olevan selkeä ja helppolukuinen. Jaottelu todettiin toimivaksi ja hyvin kattavaksi. Asioita on mukana laajalla skaalalla. Lomakkeella on kaikki olennainen, mutta kuitenkin niin, että mitään ylimääräistä ei ole mukana. Lomakkeen todettiin sisältävän myös paljon sellaista mitä ei muuten välttämättä muista asiakaille kertoa tai asiakkaiden kanssa käydä läpi. (FSHKY 2019b.)

Kotoutumissuunnitelmaa on kritisoitu liiasta työelämäkeskeisyydestä ja tämä oli ongelma, joka oli huomattu myös Forssan seudun kotouttavassa sosiaalityössä. Lomakkeen avulla tehtävässä alkukartoituksessa saadaan kartoitettua entistä enemmän maahanmuuttajan arkeen vaikuttavia asioita. Lomakkeen avulla tehtävässä alkukartoituksessa ja kotoutumissuunnitelmassa otetaan nyt yksittäisen henkilön lisäksi huomioon koko perhe, jolloin päästään eroon liiasta yksilökeskeisyydestä. Tavoitteissa sekä työelämäkeskeisyyden että yksilökeskeisyyden vähentämisen suhteen onnistuttiin erittäin hyvin.

Tiedonjako eri toimijoiden välillä helpottuu, kun lomakkeen suunnittelun myötä on avautunut keskustelu siitä, mitkä tiedot ovat kullekin toimijalle tarpeellisia. Lomakkeen kehittäminen ja siitä keskustelu muiden työntekijöiden kanssa on avannut myös uusia näkökulmia ja uusia mahdollisia kehittämiskohteita. Lomakkeen hyväksi tehty työ on tuonut mukanaan vielä tulevaisuudessakin jatkuvia keskusteluja, joita ei muuten olisi tullut käytyä, mutta jotka ovat tuoneet mukanaan uusia näkökulmia koko kotouttamistyön tekemiseen Forssan seudulla.

Lomaketta hyödyntämällä saadaan kokonaisvaltainen kuva asiakkaan tilanteesta ja osaamisesta. Kokonaisvaltaisen kuvan avulla löydetään helpommin merkittävimmät tuen tarpeet ja

kehittämiskohteet, mutta myös asiakkaan vahvuudet. Vaikka varsinaiset asiakasasiat kirjaan, jää iso osa asiakkaisiin liittyvästä tiedosta hiljaiseksi tiedoksi eri työntekijöille. Tätä tietoa saadaan lomakkeen käytön avulla tuotua näkyvämmäksi ja myös tietoturvaa parannettua sillä, että tiedot ovat entistä vähemmän yksittäisillä työntekijöillä. Tämä parantaa myös työn jatkuvuutta, kun yhden työntekijän keräämä tieto on helposti toisen työntekijän saatavilla. Näin esimerkiksi jonkun työntekijän sairastuttua tai siirryttyä toisiin tehtäviin, on toisen työntekijän mahdollista jatkaa siitä, mihin edellinen oli jäänyt, ilman sen suurempaa perehdytystä.

Lomakkeen avulla kerätyt tiedot ovat strukturoidussa muodossa ja sellaisena helposti monien toimijoiden hyödynnettävissä. Strukturoidulla lomakkeella helpotetaan myös työntekijän ja asiakkaan välistä vuorovaikutusta. Suoria kysymyksiä on helppo työntekijän esittää ja asiakkaan vastaanottaa, kun molemmat tietävät kysymysten olevan osana lomaketta. Kun osamista käydään läpi asia kerrallaan, saadaan niin sanotusti myös rivien välit luettaviksi, kun nostetaan esiin myös aiheita, jotka eivät välttämättä muuten nousisi keskusteluun.

6.3 Heikkoudet ja jatkokehitys

Lomakkeen käyttöönoton jälkeenkin lomaketta on mahdollista muokata tarpeen mukaan. Tärkeää onkin päivittää lomaketta sen jälkeen, kun sitä on saatu testattua riittävällä määrällä eri taustoista tulevilla maahanmuuttajilla. Näin siihen saadaan vielä paremmin erityisesti maahanmuuttajien näkökulmaa mukaan. Lomaketta voidaan päivittää myös sen mukaan, kun uusia toimintoja saadaan vakiintumaan Forssan seudun kotouttamistyöhön. Esimerkiksi mikäli pakolaistaustaisille yhdessä Mielenterveysseuran kanssa järjestettävä Mielenterveyden ensiapu -kurssi vakiinnuttaa paikkansa osana kotouttamistyötä, voi sen lisätä lomakkeelle omana kohtanaan. Tällöin on helpompi hallita, että jossain vaiheessa kotoutumista jokainen pakolaistaustainen maahanmuuttaja käy kyseisen kurssin. Lomakkeen käyttöä helpottaa, kun kartoitusta voidaan tehdä niin, että yhdellä sivulla olevat asiat käsittelee yksi henkilö. Lomakkeen muokkaaminen saattaa olla ajankohtaista, mikäli tehtävänjakoa suunniteltaessa huomataan samoilla sivuilla olevan eri henkilöiden vastuulla olevia asioita ja lomaketta halutaan muokata sellaiseksi, että yhdellä sivulla on aina yhden henkilön vastuulla olevat asiat.

Lomake on tehty Forssan seudun hyvinvointikuntayhtymän kotouttavan sosiaalityön käyttöön ja vaikka muidenkin toimijoiden näkökulma on otettu huomioon, on näkökulma vahvasti kotouttavan sosiaalityön näkökulma. Kotouttamo-pilotin myötä eri toimijat alkavat viettää enemmän aikaa samoissa tiloissa, jolloin myös yhteistyö ja tiedonjako kehittyy. Tämä saattaa vaikuttaa jatkossa myös siihen, että lomaketta on tarpeen kehittää ja muokata yhä enemmän siihen muotoon, että sitä voivat hyödyntää useat toimijat. Tämän hetken tilanne kuitenkin on se, että koska toimivaa sähköistä tiedonjakojärjestelmää ei ole, on lomakkeen oltava yhden tahon hallinnassa. Tällä hetkellä tuo taho on FSHKY:n kotouttava sosiaalityö. Mikäli tulevaisuudessa on olemassa järjestelmä, johon voidaan viedä tietoja muun muassa kotouttavasta

sosiaalityöstä, terveydenhuollosta, TE-toimistosta sekä kotoutumiskoulutusta järjestävältä taholta ja tahojen edustajat myös pääsevät lukemaan tietoja, voidaan vastaavanlaisen lomakkeen käytöstä saada vielä enemmän hyötyjä irti.

Alkukartoitus lomakkeen laajuudessa on melko raskas ja aikaa vievä prosessi. Tulevaisuudessa on tarpeen miettiä vastuiden jakoa, keskustella koko kotouttamisprosessista siihen liittyvien tahojen kanssa ja sitä myötä vähentää päällekkäistä työtä sekä löytää uusia kehittämisskeinoja. Harkinnan arvoista on myös se, voiko osan kartoituksen tiedoista maahanmuuttaja täyttää kotonaan esimerkiksi valmiille lomakkeelle tai internetin kautta. Tämänhetkisen FSHKY:n kotouttavan sosiaalityön asiakaskunnan osalta kielitaito ei siihen muutamaa poikkeusta lukuun ottamatta riitä, mutta mikäli tavoitetaan enemmän esimerkiksi työn tai perhesuhteen vuoksi Suomeen tulleita maahanmuuttajia, voi tilanne heidän osaamisensa osalta olla hyvinkin erilainen.

Forssan seudun hyvinvointikuntayhtymän kotouttavan sosiaalityön asiakkaista valtaosa on kotoisin Lähi-idästä. Näin ollen myös työntekijöiden mukanaan tuoma näkemys perustuu lähinnä Lähi-idästä kotoisin olevien maahanmuuttajien kanssa työskentelyyn. Lomake on pyritty rakentamaan niin, että sitä voi soveltaa hyvin erilaisista taustoista olevien ihmisten kanssa ja jo nykyisessä asiakaskunnassa on taustoistaan hyvin paljon poikkeavia henkilöitä. On kuitenkin mahdollista, että mikäli asiakaskunta muuttuu nykyisestä hyvin erilaiseksi, lomaketta täytyy sen mukaan päivittää.

Kirjallinen taustatieto, jota tässä yhteydessä on käytetty, on pääasiassa yleistettävissä kaikkien maahanmuuttajien osalta ja kaikissa kaupungeissa. Esimerkiksi lainsäädäntö tai oikeudet ja velvollisuudet ovat kaikille samat. Merkittävimmät ongelmat aineiston yleistettävyydessä liittyvät kaupungin kokoon. Esimerkiksi julkinen liikenne on pääkaupunkiseudulla täysin eri luokkaa kuin Forssan kaupungissa ja erityisesti seutukuntaan kuuluvissa vielä pienemmissä kunnissa. Lomake onkin tehty nimenomaan Forssan seudun näkökulmasta ja ottaen huomioon Forssan seudulla olevat toimijat ja palvelut. Näin ollen se on tarkemmalla tasolla kuin esimerkiksi valtakunnallisesti käytettävä lomake voi olla. Eri kokoisissa kaupungeissa on omat haasteensa ja omat huomioon otettavat asiansa. Lomaketta tehtäessä on otettu Forssan seudun tilanne huomioon, mutta pienellä muokkauksella tai soveltamisella lomake kuitenkin sopisi käytettäväksi myös muissa kaupungeissa. Opinnäytetyö ja sen tuotoksena tullut lomake lähetetään tiedoksi Työ- ja elinkeinoministeriön hallinnoimalle Kotouttamisen osaamiskeskukselle, josta sitä voidaan jakaa tiedoksi myös muualle kuin Forssan alueelle.

6.4 Luotettavuus

Maahanmuutto on Suomessa melko uusi asia ja vasta viime vuosikymmeninä Suomeen on tullut suurempi määrä maahanmuuttajia. Koska kyseessä on verrattain uusi ilmiö, myös tutkimustietoa kotoutumiseen ja kotouttamiseen nimenomaan Suomessa on suhteellisen vähän ja tieto on melko tuoretta. On positiivista, että tieto on tuoretta, mutta samalla se tuo mukanaan sen,

että pitkän aikavälin seuranta tai kotoutumisen vaikutusta esimerkiksi seuraavaan sukupolveen ei vielä merkittävässä määrin ole pystytty tekemään. Ulkomailla tehdyt tutkimukset eivät välttämättä sellaisenaan pidä paikkaansa Suomessa.

Kotoutumisesta ja siihen liittyvistä haasteista on viime aikoina käyty paljon yhteiskunnallista keskustelua, julkaistu aineistoa mediassa ja siihen liittyen on tehty paljon mielipidekirjoituksia. Tämä yhteiskunnallinen keskustelu on otettu huomioon kehittämistyön aihetta valittaessa, mutta kehittämistyössä on keskitytty ainoastaan tutkittuun ja käytännössä todettuun tietoon, tiedon oikeellisuuden varmistamiseksi.

Kehittämistyössä on käytetty monia erilaisia kirjallisia lähteitä ja sen myötä saatu monipuolista tietoa. On otettu huomioon lainsäädäntöä, asioita, joihin alueellisesti on sitouduttu, tutkimustietoa, hyviä käytäntöjä sekä alueen maahanmuuttajien kanssa työskentelevien henkilöiden näkemyksiä asiaan. Maahanmuuttajien suora näkemystä ei ole kysytty. Tämä sen vuoksi, että Forssan seudun hyvinvointikuntayhtymän kotouttavan sosiaalityön asiakkaista valtaosa on ollut Suomessa niin lyhyen aikaa, että heillä ei ole vielä mahdollisuutta luoda laajempaa näkemystä asiaan. Käytännön tason tarpeisiin liittyen on maahanmuuttajien näkökulma kuitenkin otettu huomioon. Muun muassa eri hankkeiden raporteissa ilmi tulleista aiheista, joihin liittyen maahanmuuttajat kysyvät neuvoa tai tarvitsevat apua. Myös työntekijöiden kokemuksesta saa hyvän kuvan siitä, mitä ovat asiat joihin maahanmuuttajat tarvitsevat tukea.

6.5 Oman opinnäytetyön ja prosessin arviointi

Opinnäytetyöprosessi itsessään oli vaikkakin sujuva, niin hyvin aikaa vievä. Luottamus siihen, että lomakkeen tekemiseen nähty aika ja vaiva maksaa itsensä tulevaisuudessa moninkertaisena takaisin, on kuitenkin vahva. Prosessi oli opettavainen sekä uuden tiedon vastaanottamisen myötä, mutta myös oman työn prosessoinnin kautta.

Alun perin tiedonkeruuta oli suunniteltu enemmän työntekijöiden haastattelujen varaan. Kirjallisen materiaalin keräämisen yhteydessä kävi kuitenkin ilmi, että Forssan seudulla moni asia tehdään jo nyt, lakisäätteistä huomattavasti paremmin ja käytäntö Forssan seudulla vastaa niin pitkälle materiaalin kautta esiin tulleita asioita, että niin mittavaan prosessiin ei ole tarvetta. Näin ollen päädyttiin ratkaisuun, jossa työntekijöiden kanssa järjestettiin vain keskustelutilaisuus, jossa he pääsivät kommentoimaan lomaketta ja tuomaan siihen omat kehitysehdotuksensa. Jälkikäteen ajateltuna ratkaisu oli oikea ja raskaammalla haastatteluprosessilla ei todennäköisesti olisi saatu lisähyötyä.

Forssan seudun kotouttavassa sosiaalityössä on erittäin kehittämismyönteinen asenne ja oli positiivista huomata aineistoa kerätessä, että monessa asiassa työtä tehdään jo merkittävästi yli vaaditun tason. Eri työntekijöiltä saatu palaute lomakkeesta on ollut erittäin positiivista ja lomake ollaankin ottamassa käyttöön nopealla aikataululla. Vaikkakin varsinaista uutta tietoa

aineiston keräämisellä saatiin vain vähän ja monet suositellut käytännöt on jo aiemmin huomioitu Forssan seudun kotouttavassa sosiaalityössä, ei tietoa ole aiemmin järjestelmällisesti kerätty yhteen työntekijöiden hyödynnettäväksi. Nyt kerätyn, lomakkeen muotoon jalostetun tiedon keruulla uskotaan olevan positiivisia vaikutuksia kotouttamistyön tekemiseen ja sitä kautta myös Forssan seudun maahanmuuttajien kotoutumiseen. Lomakkeen rakentamiseen käytetyn tiedon lisäksi materiaalin läpikäyminen toi esiin paljon uusia asioita, joita on mahdollista hyödyntää myös muussa arjen kotouttamistyössä.

Lähteet

Painetut

Alitolppa-Niitamo, A. 2005. Maahanmuuttajataustaiset perheet ja hyvinvoinnin edellytykset. Teoksessa Alitolppa-Niitamo, A., Söderling, I. & Fågel, S. (toim.). Olemme muuttaneet. Helsinki: Väestöliitto, 37-52.

Alitolppa-Niitamo, A. Söderling, I. & Fågel, S. (toim.). 2005. Olemme muuttaneet. Helsinki: Väestöliitto.

Mikkonen, A. 2005. Työttömät ja työvoiman ulkopuolella olevat maahanmuuttajat: kokemuksia kotouttamistoiminnasta. Teoksessa Alitolppa-Niitamo, A., Söderling, I. & Fågel, S. (toim.). Olemme muuttaneet. Helsinki: Väestöliitto, 53-71.

Novitsky, A. 2005. Maa vaihtuu -roolit muuttuvat. Teoksessa Alitolppa-Niitamo, A., Söderling, I. & Fågel, S. (toim.). Olemme muuttaneet. Helsinki: Väestöliitto, 72-83.

Sähköiset

Eronen, A., Härmälä, V., Jauhiainen, S., Karikallio, H., Karinen, R., Kosunen, A., Laamanen, J.-M. & Lahtinen, M. 2014. Maahanmuuttajien työllistyminen. Viitattu 4.3.2019. https://koto.tutkiminen.fi/documents/3464316/4304967/maahanmuuttajien_tyollistyminen.pdf/7e8c5c3e-82c4-4a40-96ac-38a9155bfe5c/maahanmuuttajien_tyollistyminen.pdf.pdf

Euroopan muuttoliikeverkosto. 2018. Maahanmuuton tunnusluvut 2017. Viitattu 20.4.2019. http://www.emn.fi/files/1814/Maahanmuuton_tunnusluvut_2017_FI_SCREEN2.pdf

Forssan seudun kotouttamisohjelma 2017-2020. Forssan kaupunki, Humppilan kunta, Jokioisten kunta, Tammelan kunta & Ypäjän kunta. Viitattu 23.2.2017. <http://www.fstky.fi/client/fshky/userfiles/forssan-seudun-kotouttamisohjelma-2017-2020.pdf>

FSHKY. 2016a. Hyvinvointikuntayhtymä. Viitattu 13.6.2018. <http://www.fshky.fi/kuntayhtyma/>

FSHKY. 2016b. Tervetuloa opiskelemaan FSHKY:ään!. Viitattu 13.6.2018. <http://www.fshky.fi/opiskelijoille/>

FSHKY. 2018a. Aikuissosiaalityö. Viitattu 9.9.2018. <http://www.fstky.fi/palvelut/sosiaali-ja-perhepalvelut/aikuissosiaalityo/>

FSHKY. 2018b. Kotouttamistyö. Viitattu 9.9.2018. <http://www.fstky.fi/palvelut/sosiaali-ja-perhepalvelut/kotouttamistyo/>

Hallintolaki 158/2019

Helsingin kaupunki. 2018. Oikeutesi ja velvollisuutesi Suomessa. Viitattu 20.4.2019.
<https://www.infofinland.fi/fi/elama-suomessa/maahanmuuttajana-suomessa/oikeutesi-ja-velvollisuutesi-suomessa>

Huttunen, H-P., Campello, K., Rahkema, K., Saloranta, A., Grossett, O., Laine, H., Abbey, P., Teiss, K., Sinkkonen, P., Hallikainen, M., Jakoupovic, N., Lampelto, R., Guibert, M., Pekkala, H., Karinen, R., Kallio, O. & Vuorinen, R. 2014. Oikeilla neuvoilla oikeaan paikkaan. Viitattu 2.3.2019. https://kotouttaminen.fi/documents/3464316/4304967/oikeilla_neuvoilla_oikeaan_paikkaan.pdf/f2b46614-3584-46e6-a476-f0affc71d77c/oikeilla_neuvoilla_oikeaan_paikkaan.pdf.pdf

Huttunen, H-P., Karinen, R., Kivisik, K., Korhonen, I., Laine, H., Mikkonen, M., Prisada, J., Ruohomäki, I. & Sallinen, S. 2012. Alkukartoituksen avuksi, esimerkkejä kotoutumislain mukaisen alkukartoituksen hyvistä käytännöistä. Viitattu 10.3.2019. https://kotouttaminen.fi/documents/3464316/4304967/alkukartoituksen_avuksi.pdf/0ad717e2-1518-48dd-88e6-ca79eddb3590/alkukartoituksen_avuksi.pdf.pdf

Hämäläinen, K., Pesola, H. & Sarvimäki, M. 2015. Kotoutumissuunnitelmien vaikutus maahanmuuttajien lasten koulutusvalintoihin. Viitattu 8.3.2019. http://julkaisut.valtioneuvosto.fi/bitstream/handle/10024/75033/TEMjul_43_2015_web_16062015.pdf?sequence=1&isAllowed=y

Härkönen, R. 2016. Suomessa vähintään 70 000 syrjäytynyttä. Turun sanomat 25.1.2016. Viitattu 17.4.2019. <https://www.ts.fi/uutiset/kotimaa/843711/Suomessa+vahintaan+70000+syrjaytynytta>

Jauhola, L., Korhonen, N., Oosi, O. & Huttunen, H-P. 2016. Vantaan Kotouttamisen tsemppari-hankkeen arviointi. Viitattu 12.3.2019. http://julkaisut.valtioneuvosto.fi/bitstream/handle/10024/79055/TEMjul_37_2016_nettti.pdf?sequence=1&isAllowed=y

Kansalaisuuslaki 158/2019

Kela. 2016. Mihin menoihin perustoimeentulotukea voi saada?. Viitattu 28.4.2019. <https://www.kela.fi/toimeentulotuki-mihin-menoihin>

Kela. 2018. Kelan tuet. Viitattu 28.4.2019. <https://www.kela.fi/kelan-tuet>

Kerkkänen, H. & Säävälä, M. 2015. Maahanmuuttajien psyykkistä hyvinvointia ja mielenterveyttä edistävät tekijät ja palvelut. Viitattu 6.3.2019. http://julkaisut.valtioneuvosto.fi/bitstream/handle/10024/75031/TEMjul_40_2015_web_09062015.pdf?sequence=1&isAllowed=y

Kielilaki 158/2019

Kotikuntalaki 158/2019

Laki julkisesta työvoima- ja yrityspalvelusta 916/2012

Laki kotoutumisen edistämisestä 153/2019

Laki toimeentulosta 158/2019

Lastensuojelulaki 158/2019

Opetushallitus. 2012. Aikuisten maahanmuuttajien kotoutumiskoulutuksen opetussuunnitelman perusteet 2012. Viitattu 17.4.2019. https://www.oph.fi/download/139342_aikuis-ten_maahanmuuttajien_kotoutumiskoulutuksen_opetussuunnitelman_perusteet_2012.pdf

Rapo, M. 2011. Kuka on maahanmuuttaja. Tieto&trendit lehti 1/2011. Viitattu 23.3.2019. https://www.stat.fi/artikkelit/2011/art_2011-02-15_003.html?s=0

Ruhanen, M. 2013. Kiintiöpakolaisten vastaanotto, kokemuksia kotouttamisen järjestämisestä. Viitattu 9.3.2019. https://kotouttaminen.fi/documents/3464316/4304967/kiintiopakolaisten_vastaanotto_kokemuksia_kotouttamisen_jarjestamisesta.pdf/bfd8d5c5-2a42-4626-8d22-b7a5fc7bbed8/kiintiopakolaisten_vastaanotto_kokemuksia_kotouttamisen_jarjestamisesta.pdf.pdf

Saukkonen, P. 2018. Kotoutuminen tapahtuu kaupungeissa, OECD:n raportti tarjoaa hyviä neuvoja kotouttamiseen paikallistasolla. Viitattu 2.3.2019. https://www.hel.fi/hel2/tietokeskus/julkaisut/pdf/18_08_27_Tyopapereita_5_Saukkonen.pdf

Sosiaalihuoltolaki 1301/2014

Suomen perustuslaki 731/1999

Terveyden ja hyvinvoinnin laitos. 2018. Syrjäytyminen. Viitattu 4.5.2019. <https://thl.fi/fi/web/sukupuolten-tasa-arvo/hyvinvointi/hyvinvointi-ja-terveyserot/syrjaytyminen>

Tilastokeskus. 2019a. Kuntien avainluvut. Viitattu 16.3.2019 ja 2.4.2019. <https://www.stat.fi/tup/alue/kuntienavainluvut.html#?year=2017&active1=SSS>

Tilastokeskus. 2019b. Maahanmuuttajat väestössä. Viitattu 16.3.2019. <https://www.stat.fi/tup/maahanmuutto/maahanmuuttajat-vaestossa.html>

Tilastokeskus. 2019c. Ulkomaan kansalaiset. Viitattu 16.3.2019. <https://www.stat.fi/tup/maahanmuutto/maahanmuuttajat-vaestossa/ulkomaan-kansalaiset.html>

Työttömyysturvalaki 158/2019

Tyysniemi, M. 2012. Maahanmuuttajanuorilla yli viisinkertainen syrjäytymisriski. Yle uutiset 25.4.2012. Viitattu 17.4.2019. <https://yle.fi/uutiset/3-6021551>

Työ- ja elinkeinoministeriö. 2016a. Kotouttamisen kumppanuusohjelma: Kotouttaminen on kumppanuutta - tule mukaan. Viitattu 2.5.2019. http://julkaisut.valtioneuvosto.fi/bitstream/handle/10024/74946/TEM_4_2016_oppaat_Kotouttamisen_kumppanuusohjelma_RGB_26062017.pdf

Työ- ja elinkeinoministeriö. 2016b. Kunnille suunnattu palvelukysely. Viitattu 13.3.2019. <https://kotouttaminen.fi/documents/3464316/4350785/palvelukysely-kunnille-2015.pdf/60a5e5db-3fdf-4855-9b29-772d3d39ecf4/palvelukysely-kunnille-2015.pdf.pdf>

Työ- ja elinkeinoministeriö. 2016c. Valtion kotouttamisohjelma vuosille 2016-2016. Viitattu 27.1.2019. <https://tem.fi/documents/1410877/3506436/Valtion+kotouttamisohjelma+vuosille+2016-2019.pdf>

Työ- ja elinkeinoministeriö. 2019a. Kotoutumislain verkkokäsikirja. Viitattu 27.1.2019. <https://kotouttaminen.fi/kotoutumislain-kasikirja>

Työ- ja elinkeinoministeriö. 2019b. Maahanmuuton ja kotoutumisen tietopaketti. Viitattu 2.5.2019. <https://tem.fi/tietopaketti-kotoutumisesta>

Työ- ja elinkeinoministeriö. 2019c. Testipiste. Viitattu 21.3.2019. <https://kotouttaminen.fi/testipiste>

Ulkomaalaislaki 301/2004

Valtioneuvosto. 2018. Suomi vastaanottaa syyrialaisia ja kongolaisia sekä hätäevakuoituja pakolaisia vuoden 2019 pakolaiskiintiössä. Viitattu 30.3.2019. https://valtioneuvosto.fi/artikkeli/-/asset_publisher/1410869/suomi-vastaanottaa-syyrialaisia-ja-kongolaisia-seka-hataevakuoituja-pakolaisia-vuoden-2019-pakolaiskiintiossa

Valtioneuvoston asetus kotoutumisen edistämiseen liittyvästä alkukartoituksesta 570/2011

Yhdenvertaisuuslaki 1325/2014

Julkaisemattomat

FSHKY. 2019a. Forssan seudun kotouttavan sosiaalityön asiakkaat maaliskuu 2019. Asiakaslista. Forssa.

FSHKY. 2019b. Keskustelu. Forssan seudun kotouttavan sosiaalityön kehittämispäivä 7.5.2019. Forssa.

FSHKY. 2018c. Uutena työntekijänä Forssan seudun hyvinvointikuntayhtymässä. Uusien työntekijöiden perehdytyskoulutuksen materiaali. Forssa.

Johto, M. 2019. Puhelinkeskustelu terveydenhoitaja Minna Johdon kanssa 9.4.2019. Forssan seudun hyvinvointikuntayhtymä. Forssa.

Komsi, D. 2019. Keskustelu 1.4.2019. TE-toimisto. Forssa.

Kuviot

Kuvio 1: Maahanmuuton syyt vuonna 2017 (Euroopan muuttoliikeverkosto 2018, 4 & 18).	9
Kuvio 2: Suurimmat kansalaisuusryhmät 2017 (Tilastokeskus 2019c).....	10
Kuvio 3: Ulkomaan kansalaisten ikärakenne 2017 (Tilastokeskus 2019c).	11
Kuvio 4: Suomen kansalaisten ikärakenne 2017 (Tilastokeskus 2019c).....	11
Kuvio 5: Testipisteen arviointiprosessi (Huttunen ym. 2012, 39)	16
Kuvio 6: Ulkomaan kansalaisten osuus väestöstä prosentteina vuosina 1987-2017 (Tilastokeskus 2019B).....	17
Kuvio 7: Forssan seudun kotouttavan sosiaalityön asiakkaiden kansalaisuus 2019 (FSHKY 2019a).....	22
Kuvio 8: Forssan seudun kotouttavan sosiaalityön asiakkaiden ikäjakauma 2019 (FSHKY 2019a).	23

Taulukot

Taulukko 1: Forssan seudun maahanmuuttajamäärät suhteessa väkilukuun vuonna 2017 (Tilastokeskus 2019).	19
--	----

Liitteet

Liite1: Lomake..... 53

Liite1: Lomake

HENKILÖN PERUSTIEDOT

Nimi		Henkilötunnus	
Osoite			
Kansalaisuus		Syntymäpaikka (Maa ja kaupunki)	
Äidinkieli		Tulkkauskieli	Muu käytettävä kieli
Puhelinnumero		Sähköpostiosoite	
Perhesuhde			
Naimisissa <input type="checkbox"/> Kihloissa <input type="checkbox"/> Avoliitossa <input type="checkbox"/> Naimaton <input type="checkbox"/> Eronnut <input type="checkbox"/> Leski <input type="checkbox"/>			
Alaikäiset lapset			
Ei lapsia <input type="checkbox"/> Lapsia Suomessa <input type="checkbox"/> Lapsia ulkomailla, missä? <input type="checkbox"/>			
Täysi-ikäiset lapset			
Ei lapsia <input type="checkbox"/> Lapsia Suomessa <input type="checkbox"/> Lapsia ulkomailla, missä? <input type="checkbox"/>			
Pankki		Tilinumero	
Oleskeluluvan peruste		Oleskeluluvan voimassaoloaika	
Tausta ja nykytilanne			

PERHE ULKOMAILLA

Puoliso		
Puolison nimi	Syntymäaika tai henkilötunnus	Kansalaisuus
Sama osoite <input type="checkbox"/> Suomessa, mutta eri osoite <input type="checkbox"/> Ulkomailla, missä? <input type="checkbox"/>		
Yhteystiedot		
Lapset		
Nimi	Syntymäaika tai henkilötunnus	Missä asuu
Muut perheenjäsenet tai samassa taloudessa asuvat henkilöt (nimi, suhde, missä asuu)		
Perheenyhdistäminen		

PERHE SUOMESSA

Puoliso		
Puolison nimi	Syntymäaika tai henkilötunnus	Kansalaisuus
Sama osoite <input type="checkbox"/> Suomessa, mutta eri osoite <input type="checkbox"/> Ulkomailla, missä? <input type="checkbox"/>		
Yhteystiedot		
Lapset		
Lapsen etu		
Lastensuojelun periaatteet ja toimintatavat		
Tuki perheen vuorovaikutukseen ja lasten kasvatukseen Suomessa		
Vanhempien rooli suhteessa kouluun/päiväkotiin		
Lapsi 1		
Nimi	Syntymäaika	Sukupuoli
		Tyttö <input type="checkbox"/> Poika <input type="checkbox"/>
Lapsen tilanne (kotona, koulussa, päiväkodissa)		
Harrastukset ja kiinnostuksen kohteet		
Erityistarpeet tai muuta erityistä huomioitavaa		

Lapset puheeksi keskustelu**Kodin ja koulun/päiväkodin välinen viestintä (poissaolojen ilmoittaminen, Wilma)****Varhaiskasvatussuunnitelma, henkilökohtainen opetussuunnitelma tms.****Suunnitelma**

TALOUS

Mitä tuloja?	
Riittääkö toimeentulo elämiseen vai tarvitseeko tukia?	
Oleskelulupatyypin vaikutukset talouteen	
Tukien hakeminen (ymmärtää suomen sosiaaliturvan, tietää mitä tukia itse saa ja mihin on oikeutettu, osaa hakea tukia...)	
Pankki (tili, pankkikortti, verkkopankki, tiliotteet)	
Suunnitelma	

ASUMINEN

Asunto (Onko asunto? Vuokrasopimuksen kesto? Tarvitseeko apua asunnon etsinnässä? Onko asunto so-piva?)	
Vuokranantajan yhteystiedot	
Vuokran maksu	
Kelan asumistuki	
Asumistaidot (Tekniset laitteet, siivoaminen, taloyh-tiön säännöt, kohteliaisuussäännöt, naapurit)	
Suunnitelma	

TYÖ

Työnantaja	
Ammatti	
Koulutus (Aiempi koulutus, todistus? tutkintojen tunnustaminen Suomessa, Suomessa suoritettu tutkinto tai täydennyskoulutus)	
Työkokemus	
Työkokemus Suomessa (myös harjoittelut)	
Työkyky (terveydentila, työhön tai opiskeluun vaikuttavia fyysisiä, psyykkisiä tai sosiaalisia asioita, nukkuminen, muisti...)	
Työllistymis- ja opiskelutoiveet ja suunnitelmat	
Ilmoittautuminen työttömäksi työnhakijaksi (ilmoittautuminen tehty, työnhakijan velvollisuudet)	
Työttömyysturvan hakeminen	
Kotoutumiskoulutus	
Suunnitelma	

TERVEYS

Maahantulotarkastus	
Kela-kortti	
Oma arvio terveydestä ja toimintakyvystä. (Arkeen vaikuttavat sairaudet ja vammat, jatkuvat lääkitykset, nukkuminen, keskittymiskyky, huolet)	
Terveydenhuoltojärjestelmän tunteminen (Miten pääsee lääkäriin, ajanvaraus, omalääkäri, sairaustodistukset poissaoloa varten)	
Sairauden hoito	
Apteekissa käynti	
Mielenterveys (Mistä saa apua, miten Suomessa ajatellaan, MTEA)	
Päihteet	
Suun terveydenhuolto (Kelan maksusitoumukset)	
Äitiys- ja neuvolapalvelut	
Vamma (vamman vuoksi tarvittavat palvelut, apuvälineet, liikuminen, vammaispalvelut, taloudellinen tuki, vertais-tuki, yhdistykset)	
Omaehtoinen terveyden edistäminen (ruoka, liikunta, nukkuminen...)	
Suunnitelma	

TAIDOT

Yleissivistys	
Koulutausta (Kuinka monta vuotta koulua, minkälaisissa olosuhteissa...)	
Oppimisvalmiudet (Onko tottunut kouluun, osaako tehdä muistiinpanoja, onko tämänhetkisessä tilanteessa jotain, joka vaikuttaa oppimiseen, nukkuminen, stressi...)	
Luku- ja kirjoitustaito	
Omalla kielellä	
Lukeminen Osa <input type="checkbox"/> Vähän <input type="checkbox"/> Ei osaa <input type="checkbox"/>	Kirjoittaminen Osa <input type="checkbox"/> Vähän <input type="checkbox"/> Ei osaa <input type="checkbox"/>
Latinalaisilla aakkosilla	
Lukeminen Osa <input type="checkbox"/> Vähän <input type="checkbox"/> Ei osaa <input type="checkbox"/>	Kirjoittaminen Osa <input type="checkbox"/> Vähän <input type="checkbox"/> Ei osaa <input type="checkbox"/>
Suomen kielen taito	
Oma arvio	Sujuva <input type="checkbox"/> Hyvä <input type="checkbox"/> Tyydyttävä <input type="checkbox"/> Auttava <input type="checkbox"/> Yksittäisiä sanoja <input type="checkbox"/> Ei osaa <input type="checkbox"/>
Käydyt Suomen kielen kurssit	
TE-toimiston alkutasotestin tulos / TE-toimiston suosittelema kotoutumiskoulutus	
Oppimisen haasteet	
Suunnitelma suomen kielen oppimiseksi	

Muu kielitaito	
Laskutaito	
Suomalaiset numerot	Osaa <input type="checkbox"/> Osaa vähän <input type="checkbox"/> Ei osaa <input type="checkbox"/>
Arjen rahankäytössä tarvittava laskutaito	
Laskimen käyttö	
Suunnitelma	
ATK-taidot	
Tietokoneen käyttö	Osaa hyvin <input type="checkbox"/> Osaa vähän <input type="checkbox"/> Alkeelliset taidot <input type="checkbox"/> Ei osaa <input type="checkbox"/>
Älypuhelimien käyttö	Osaa hyvin <input type="checkbox"/> Osaa vähän <input type="checkbox"/> Alkeelliset taidot <input type="checkbox"/> Ei osaa <input type="checkbox"/>
Tiedonhaku internetistä (osoitteet, aukioloajat, sanakirjat...)	Osaa hyvin <input type="checkbox"/> Osaa vähän <input type="checkbox"/> Alkeelliset taidot <input type="checkbox"/> Ei osaa <input type="checkbox"/>
Sähköposti	On <input type="checkbox"/> Ei ole <input type="checkbox"/> Osaa hyvin <input type="checkbox"/> Osaa vähän <input type="checkbox"/> Alkeelliset taidot <input type="checkbox"/> Ei osaa <input type="checkbox"/>
Suunnitelma	

Ympäristö, liikenne ja liikkuminen	
Oman kodin ympäristö (Yhteisötila, Kela, terveyskeskus, kaupat, pankki, kirjasto, posti, poliisi, koulu/päivä-koti...)	
Auto / ajokortti	
Julkinen liikenne (Tyyki-kyyti)	
Taksi (Kela-kyyti, tilaaminen, maksa-minen...)	
Kartan lukeminen	Osaa hyvin <input type="checkbox"/> Osaa vähän <input type="checkbox"/> Alkeelliset taidot <input type="checkbox"/> Ei osaa <input type="checkbox"/>
Navigaattorin käyttö	Osaa hyvin <input type="checkbox"/> Osaa vähän <input type="checkbox"/> Alkeelliset taidot <input type="checkbox"/> Ei osaa <input type="checkbox"/>
Suunnitelma	
Turvallisuus	
Hätänumeroon soittaminen	
Avun pyytäminen	
Ensiapu	
Poliisi	
Paloturvallisuus	
Uimataito	
Suunnitelma	
Työelämätaidot	
Työnhakutaidot (CV, hakemus, avoin-ten paikkojen etsintä)	
Työelämään liittyvä osaaminen (työmarkkinajärjestelmä, työlainsäädäntö, työelämän säännöt, verotus...)	

TE-toimiston asiointipalvelun käyttö	
Suunnitelma	
Erityistaidot ja muut vahvuudet	

SOSIAALINEN ELÄMÄ

<p>Sosiaalinen tukiverkosto (sukulaisia tai ystäviä suomessa, onko tutustunut ihmisiin, kaipaako uusia ystäviä, tunteeko olonsa yksinäiseksi)</p>	
<p>Tutustuminen suomalaisiin</p>	
<p>Arjen apu / SPR Tulijan tueksi / SPR</p>	
<p>Vapaa-ajan toiminta ja harrastukset</p>	
<p>Vertaistuki / Yhteisöllinen toiminta (maahanmuuttajien toiminta, ryhmät, järjestöt)</p>	
<p>Oma uskonto ja kulttuuri</p>	
<p>Vapaaehtoistyö</p>	
<p>Suunnitelma</p>	

TIEDOT

Suomi-tietous	
Suomen historia	
Yhteiskuntajärjestelmä (valtion ja paikallishallinto)	
Poliittinen järjestelmä	
Maantiede, luonto...	
Perustiedot lainsäädännöstä	
Palvelujärjestelmä ja keskeiset viranomaiset	
Yhdenvertaisuus	
Oikeudet ja velvollisuudet	
Koulujärjestelmä	
Sosiaaliturva	
Suomen kulttuuri	
Forssan seudun tuntemus	
Suunnitelma	

OIKEUDET JA VELVOLLISUUDET

OIKEUDET	VELVOLLISUUDET
<ul style="list-style-type: none">• USKONNON VAPAUS• KOKOONTUMISVAPAUS• SANANVAPAUS• OIKEUS VALITA ASUINPAIKKA JA LIIKKUA VAPAASTI• JOKAMIEHEN OIKEUS• YHDENVERTAISUUS• OIKEUSAPU• OIKEUS TULKKAUKSEEN• TYÖNTEKO-OIKEUS• MATKUSTUSOIKEUS	<ul style="list-style-type: none">• OPPIVELVOLLISUUS• VEROJEN MAKSAMINEN• SUOMEN LAIN NOUDATTAMINEN• ELATUSVELVOLLISUUS• VELVOLLISUUS TODISTAA OIKEUDESSA• VANHEMPIEN VELVOLLISUUS HUOLEHTIA LAP-SISTAAN• VELVOLLISUUS AUTTAA ONNETTOMUUDEN SATTUESSA• VELVOLLISUUS ILMOITTAUTUA TYÖTTÖMÄKSI TYÖNHAKIJAKSI• TYÖNTEKIJÖIDEN VAITIOLOVELVOLLISUUS

TULEVAISUUDEN SUUNNITELMAT

Suunniteltu Suomessa olon aika	
Suomen kansalaisuus	
Opiskelu / työ	
Suunnitelma	