
**SUOMALAISEN AMMATTIRAVIVALMENTAJAN
TOIMINNAN TUNNUSLUKUJA**



Ammattikorkeakoulun opinnäytetyö
Maaseutuelinkeinojen koulutusohjelma
Mustiala, 19.5.2011

Miia Myllymäki



Maaseutuelinkeinot
Mustiala

Työn nimi Suomalaisen ammattivalmentajan toiminnan tunnuslukuja

Tekijä Miia Myllymäki

Ohjaava opettaja Terhi Thuneberg

Hyväksytty _____._____.20____

Hyväksyjä

Mustiala
Maaseutuelinkeinojen koulutusohjelma
Hevostalous

Tekijä	Miia Myllymäki	Vuosi 2011
Työn nimi	Suomalaisen ammattiravivalmentajan toiminnan tunnusluku- ja	

TIIVISTELMÄ

Opinnäytetyöllä tavoiteltiin suomalaisten ammattilisenssivalmentajien toiminnan tunnuslukujen selvittämistä. Toimeksiantajana opinnäytetyölle oli Hippolis ry/Hevosklusterihanke.

Opinnäytetyön pohjana oli suomalaisille ammattilisenssivalmentajille suunnattu kysely, joka tehtiin yhteistyössä Tiina Majurin hevosten kimp-
paomistajuutta koskeneen opinnäytetyön kanssa. Kysely toteutettiin Inter-
netissä Webropol-ohjelmalla ja lähetettiin helmi-maaliskussa 2010 kaikil-
le ammattilisenssivalmentajille, joilla oli ilmoitettu sähköpostiosoite Suo-
men Hippos ry:ssä tai muualta löydettävissä.

Kysely lähetettiin 108 ammattivalmentajalle, joista 40 henkilöä vastasi. Vastausprosentiksi muodostui 37 %. Kyselyyn vastanneista suurin osa oli miehiä, mutta myös vastaajamäärä naisissa oli hyvä huomioiden alan miesvaltaisuus. Vastaajat sijoittuivat eri puolille Suomea ja vastaajien ikä-
jakauma oli laaja.

Raviurheilun taloudellinen tilanne ja ravikilpailujen palkintojen lasku ovat ajankohtaisia asioita. Ammattivalmentajakyselyn tulokset antavat pohjaa ammattivalmentajien toiminnan tunnuslukujen tuntemiseen ja tulosten avulla voidaan pohtia ammattivalmennuksen tilannetta ja kehitystarpeita.

Opinnäytetyössä on kyselyn lisäksi koottu tietoa ravihevosen valmentami-
sen vaatimuksista ja lisenssijärjestelmästä Suomessa. Aineistoa teo-
riaosaan löytyi Suomen Hippos ry:n ja raviradat.fi Internet-sivuilta. Ver-
tailun mahdollistamiseksi työssä on kerrottu Ruotsin ammattivalmentajia
koskevasta lisenssijärjestelmästä, josta tieto on Ruotsin raviurheilun pää-
organisaatio Svensk Travsportin Internet-sivuilta. Opinnäytetyössä käsi-
tellään myös hevosten pitoa ja hyvinvointia koskevia määräyksiä, joista
tietoa sai Maa- ja metsätalousministeriön julkaisuista.

Avainsanat Ammattivalmentaja, lisenssijärjestelmä, ravihevonen

Sivut 30 s, + liitteet 1 s.

Mustiala
Degree Programme in Agricultural and Rural Industries
Equine Option

Author	Miia Myllymäki	Year 2011
Subject of Bachelor's thesis	The statistics of the Finnish professional trotting horse training business	

ABSTRACT

The goal of this thesis was to examine the situation of the Finnish professional trotting horse trainers. The commissioner of the thesis was Hippolis/Hevosklusterihanke.

The base of the thesis was a query for professional trotting horse trainers. The query was collaborated with Tiina Majuri's thesis about co-ownership of horses. The query was made in Webropol and was sent on February-March 2010 by e-mail to all trainers who had reported their e-mail address in Suomen Hippos or somewhere else.

The query was sent to 108 trainers and forty of them responded. Response rate was therefore 37 %. Most of the trainers responded the query were men but also the number of women was good considering the male-domination in the industry. The respondents were placed in different parts of Finland and their age distribution was wide.

The finance of trotting and the decrease of prize sums in races are current issues. The query for professional trotting horse trainers gives knowledge about trainers' situation today. Results received can be used when considering the improvement ideas for the trotting industry.

This thesis also includes information about the demands and regulations of training harness racing horses and the license structure in Finland. The source material for these was found from Internet sources as Suomen Hippos and raviradat.fi pages. To make it possible to compare the Finnish license structure this thesis involves information about Swedish professional trotting horse training and licensing found from the Internet pages of Svensk Travsport. Training trot horses requires knowledge of horse industry. This is the reason why the thesis includes information about the regulation about horses' welfare and keeping.

Keywords Professional trotting horse trainer, license structure, trotting horse

Pages 30 p + appendices 1 p.

SISÄLLYS

1	JOHDANTO.....	1
2	RAVIHEVOSEN VALMENTAMINEN SUOMESSA.....	1
2.1	Raviurheilun taustaa.....	1
2.2	Valmentajana toimiminen ja vastuu.....	2
2.2.1	H1-lisenssi.....	2
2.2.2	H2-lisenssi.....	3
3	AMMATTIRAVIVALMENTAJA.....	3
3.1	Ammattivalmentajana toimimisen vaatimukset.....	3
3.2	Ammattivalmentajalisenssit a1 ja a2.....	4
4	AMMATTIVALMENTAJALISENSSIT RUOTSISSA.....	4
4.1	A-valmentajalisenssit.....	5
5	HEVOSTEN PITO JA HYVINVOINTI.....	5
5.1	Hevosten pitopaikka.....	6
5.2	Tilavaatimukset.....	6
5.3	Eläinkuljettajalupa.....	8
6	KYSELY SUOMALAISILLE AMMATTIVALMENTAJILLE.....	8
6.1	Tavoite.....	8
6.2	Toteutus.....	8
6.3	Vastaukset.....	9
6.4	Ammattivalmentajien taustatiedot.....	9
6.4.1	Sukupuoli, ikä ja kotirata.....	9
6.4.2	Koulutus.....	10
6.4.3	Ammattilisenssi ja ammattivalmentajana toimimisen aika.....	11
6.5	Nykytilanne.....	12
6.5.1	Valmennusmaksu.....	12
6.5.2	Muut palvelut.....	12
6.5.3	Toiminnan suuntautuminen.....	13
6.5.4	Hevoset.....	14
6.6	Yritys.....	17
6.6.1	Yritysmuoto ja liikevaihto.....	17
6.6.2	Työllistäminen.....	18
6.6.3	Yrityksen tuotto ja kysyntä.....	19
6.7	Hevosten pitoa ja hyvinvointia koskevat määräykset.....	20
6.7.1	Määräysten tunteminen ja täytyminen.....	20
6.7.2	Investoinnit.....	21
6.7.3	Kuljettajalupa.....	21

7	KYSELYN TULOSTEN YHTEENVETO	21
7.1	Vastaajat	22
7.2	Hevoset.....	23
7.3	Asiakaspalvelu ja yritystoiminta	23
7.4	Hevostenpito ja hyvinvointi	26
8	LOPPUSANAT	27
8.1	Opinnäytetyön kyselyn tekeminen	28

Liite 1 Kyselyn saatekirje

1 JOHDANTO

Tämä opinnäytetyö käsittelee suomalaisten ammattiravivalmentajien tilannetta Suomessa. Työ sisältää teoria- ja kyselyosuudet. Teoriaosuuteen on kerätty tietoa hevosten valmentamisen vaatimuksista ja säännöistä, raviurheilun lisenssijärjestelmästä ja hevosten pitoon ja hyvinvointiin liittyviä määräyksistä Suomessa. Ammattivalmentajia koskevan lisenssijärjestelmän vertailtavuudeksi työssä kerrotaan myös Ruotsin vastaavasta järjestelmästä.

Opinnäytetyön pääosana oli suomalaisille ammattivalmentajille suunnattu kysely, jonka avulla pyrittiin selvittämään valmentajien toiminnan tunnuslukuja. Kyselyssä saatu informaatio on esitetty kuvaajien ja taulukoiden avulla, joista lopussa on tehty yhteenveto. Ammattivalmentajien tunnuslukujen selvittäminen antaa toivottavasti lisätietoa kun pohditaan alan kehitysmahdollisuuksia ja -tarpeita.

Raviurheilu on seuraajamäärältään Suomen suurimpia lajeja. Opinnäytetyön toimeksiantajana on Hippolis ry/Hevosklusterihanke. Opinnäytetyö on suunnattu raviurheilusta kiinnostuneille ja alalla toimijoille. Ammattivalmentajien toiminnan tunnusluvuista ja yrittäjyydestä on tehty joitakin selvityksiä aiemmin. Tämän opinnäytetyön myötä toivottavasti tietomäärää saadaan suuremmaksi ja informaatiota voidaan vertailla jo aiemmin saatujen tulosten kanssa.

2 RAVIHEVOSEN VALMENTAMINEN SUOMESSA

2.1 Raviurheilun taustaa

Suomen raviurheilun ja hevoskasvatuksen valtakunnallinen keskusjärjestö on Suomen Hippos ry, joka on perustettu vuonna 1973. Suomen Hippos ry:n toimenkuvaan kuuluu hevosrekisterin ja kantakirjojen pitäminen Suomessa kasvatettavista hevosroduista sekä Suomen ravikilpailujen johtaminen ja valvominen. (Suomen Hippos ry 2010a.)

Suomen kokonaishevosmäärä Suomen Hippoksen vuoden 2010 tunnuslukujen mukaan on 74 300 kappaletta. Näistä lämminverisiä ravihevosia on 25 800 ja suomenhevosiä 19 800. Loput 28 700 hevosista on poneja ja ratsuja. Talleja on noin 15 000 ja hevosala työllistää suunnilleen saman verran ihmisiä joko koko- tai osa-aikaisesti. (Suomen Hippos ry 2010b.)

Suomessa sijaitsee 43 ravirataa. Raveja järjestetään joulua lukuun ottamatta vuoden jokaisena päivänä. Raviurheilu kuuluu Suomen suosituimpiin urheilulajeihin. (Raviradat.fi)

Raveissa vieraillee vuosittain 800 000 ihmistä. Harrastajia ja lajin seuraajia on 200 000 henkilöä. Heistä harrastajavalmentajia on noin 6 700 ja ammattivalmentajia 150. (Suomen Hippos ry 2010b.)

2.2 Valmentajana toimiminen ja vastuu

Suomessa jokaisella ravikilpailuihin ilmoitettavalla ja kilpailevalla hevosella on oltava Suomen Hippos ry:n valmentajarekisteriin kuuluva valmentaja. Ravihevosen valmentaminen vaatii 18 vuoden ikää. (Suomen Hippos ry 2009a.)

Vastuullinen valmentaja on vastuussa hevosesta aina ravikilpailuun ilmoitettaessa. Hänen on oltava oikeustoimikelpoinen. Valmentajan tekemä kilpailuihin ilmoittaminen sitoo myös hevosenomistajaa. Suomen Hippos ry:n alaisen lisenssivalmentajan valmentamien hevosten kilpailutus tapahtuu lisenssivalmentajan vastuulla. Muissa tapauksissa vastuu kohdistuu ensimmäisenä vastuulliseen valmentajaan ja toisena hevosen omistajaan. Jos käy ilmi, että hevosen valmentajatiedot ovat epäselvät, hevonen voidaan asettaa kilpailukielloon. (Suomen Hippos ry 2011a.)

Ravihevosen valmentaja on vastuussa hevosesta ravikilpailuihin ilmoitettaessa. Ilmoittaminen tapahtuu vastuullisen valmentajan kunnian ja oman tunnon kautta. Hän vastaa siitä, että hevonen on ilmoitettaessa ja kilpailupaikalle tuotaessa terve ja kilpailukuntoinen. Kilpailujärjestäjä saa pyytää ilmoitetun hevosen lääkintä- ja hoitotietoja eläinlääkäriltä kilpailuja edeltäneeltä neljältä viikolta, mihin valmentajan on suostuttava. Hevosella on oltava joko passi tai rekisteröintitodistus. (Suomen Hippos ry 2011a.)

Vastuullinen valmentaja valitsee hevoselle kilpailuun ajoluvallisen ohjastajan, jonka käytettävyyden hän on varmistanut. Kilpailijat noudattavat voimassa olevia vakuutus sopimuksia. Ohjastajalla ja hevosella on oltava pakollinen vakuutus maksettuna Suomen Hippoksen määräysten mukaan. (Suomen Hippos ry 2011a.)

Henkilöille, joille ravihevosten valmentaminen ja kilpailuttaminen eivät ole päätoimista työtä, voidaan myöntää kilpailulisenssi H1 tai H2. Kumpaankin lisenssiin vaaditaan henkikirjoilla oleminen Suomessa sekä osallistuminen Suomen Hippos ry:n koulutuksiin. (Suomen Hippos ry 2009b.)

2.2.1 H1-lisenssi

H1-lisenssi oikeuttaa ravihevosten valmentamiseen, kilpailuihin ilmoittamiseen ja ohjastamiseen. H1-lisenssin haltijoilla on C-, B- tai A-ajolupa. (Suomen Hippos ry 2009b.)

Ajolupakurssille voi osallistua hevosen peruskäsittelyn, valjastuksen ja ohjastamisen hallitseva henkilö. Alaikäraja ravikilpailuissa ohjastamiseen on 16 vuotta, mutta ajolupakurssille voi osallistua enintään kuusi kuukautta ennen ikärajan täyttymistä. Kurssille päästökseen on hakijan suoriuduttava pääsykokeesta. Kurssilla hakijan on osallistuttava vaadittuun määrään ope- tusta ja suoritettava teoria- ja ajokoe hyväksytysti. C-ajolupakurssin voi suorittaa myös mC-kurssina, jolloin käytännön harjoittelu tapahtuu ratsain. Henkilö, joka on suorittanut mC-ajolupakurssin, on oikeutettu osallistu- maan vain montélähtöihin. Hän ei saa lämmittää hevosia radalla muuten kuin ratsain ravikilpailujen aikana. (Suomen Hippos ry 2010c.)

2.2.2 H2-lisenssi

Lisenssin H2 omaava henkilö saa toimia kuten H1-lisenssin haltija muuten, mutta ei hän saa ohjastaa ravikilpailuissa. (Suomen Hippos ry 2009b.)

Henkilöt, jotka eivät ole suorittaneet C-ajolupaa, voivat toimia ravihevosten valmentajina käymällä vastuupalmentajakoulutuksen. Koulutuksen tarkoituksena on, että vastuupalmentajat tuntevat ravikilpailusääntöjen antamat määräykset. Vastuupalmentajakoulutuksia järjestetään C-ajolupakurssien yhteydessä sekä lisäksi tarvittaessa. Koulutus sisältää luennon ja sääntötentin. (Suomen Hippos ry 2011b.)

3 AMMATTIRAVIVALMENTAJA

3.1 Ammattivalmentajana toimimisen vaatimukset

Ammattivalmentajana voi toimia henkilö, joka valmentaa ravihevosta päätoimisesti joko omaan lukuunsa tai omistamansa oikeushenkilön kautta tehtävänä toimintana. Ammattivalmentajille myönnettäviä ammatillisenssejä ovat a1- ja a2- lisenssit. Ammatillisenssejä on myös d-lisenssi, joka oikeuttaa ammattiajamiseen, ei valmentamiseen. (Suomen Hippos ry 2009b.)

Ammattivalmentajilla, joille lisenssi on myönnetty, on oikeus valmentaa ja kilpailuttaa vieraassa omistuksessa olevia hevosia. Ammattivalmentajalisenssin haltijoilla täysaikaisesti työskentelevät ajoluvalliset henkilöt voivat hakea vuodeksi kerrallaan myönnettävää oppilaslisenssiä. Oppilaslisenssi merkitään ajoluvasta riippuen eC, eB tai eA ja se oikeuttaa kilpailemaan oppilaslähdöissä. (Suomen Hippos ry 2009b.)

Ammattilisenssi anotaan kirjallisesti Suomen Hippos ry:ltä. Ammatillisenssin hakijalta vaaditaan lisenssin saamiseksi ajolupa, riittävää koulutusta valmentajan ammatissa toimimiseen ja todistus ammatitaidosta. Hakemuksessa on oltava lisäksi lääkärintodistus hakijan terveydentilasta. Ammattivalmentajalisenssiä hakevien henkilöiden tallien on sovellettava ammattimaiseen valmennustoimintaan, josta todistuksen antaa joko hevostalousvirkailija tai eläinlääkäri. (Suomen Hippos ry 2009b.)

Ammattilisenssiä anottaessa hakijan on pyydettävä lausunto Suomen Ravivalmentajat ry:ltä sekä alueensa Suomen Hevosomistajien Keskusliiton yhdistykseltä ja ratayhteisöltä. Hakemus jätetään vähintään kolme kuukautta ennen ammatillisenssien voimaantulopäiviä, jotka ovat 1.1. ja 1.7. Hakemuksen käsittelee Suomen Hippos ry:n nimeämä toimikunta, joka tarvittaessa kuulee muita yhteisöjä. Ammatillisenssit ovat myöntämisen jälkeen voimassa toistaiseksi. (Suomen Hippos ry 2009b.)

Suomen Hippos ry:n sääntövaliokunta valvoo lisenssiasioita. Ammatillisenssin voimassaolo voidaan peruuttaa, kun toiminta ei enää täytä asetettuja vaatimuksia, yhtiö on määrätty konkurssiin tai lisenssin haltija muuttaa

ulkomaille. Muita lisenssin peruuttamiseen johtavia syitä voivat olla raviurheilun imagon vahingoittaminen tai valtiota, kuntaa, Suomen Hippos ry:tä tai sen jäsenjärjestöä kohtaan olevien velvollisuuksien laiminlyöminen. Ammatillisenssin haltijan on itse toimitettava tieto toimintansa muuttumisesta Suomen Hippos ry:lle. (Suomen Hippos ry 2009b.)

3.2 Ammattivalmentajalisenssit a1 ja a2

Ammattivalmentajalisenssejä ovat a1 ja a2, jotka molemmat on tarkoitettu päätoimisille ravivalmentajille. Ammattivalmentajalisenssi voidaan myöntää iältään vähintään 23-vuotiaalle ja korkeintaan 67-vuotiaalle henkilölle. Lisenssin saadakseen valmentajalla on oltava vähintään viiden vuoden kokemus ravihevosten valmentamisesta ja Suomen Hippoksen vaatimat näytöt ammatitaidosta. Ammatillisenssivalmentajien on hevosalan lisäksi tunnettava yrittäjyyttä ja osallistuttava määrättyihin koulutustilaisuuksiin. (Suomen Hippos ry 2009b.)

Ammattivalmentajalisenssiin a1 hakijalta vaaditaan vähintään 200 ohjastettua ravilähtöä, joista vähintään 20 on oltava voittoja. Ammatillisenssi a1 haltijan ajolupaa merkitään kirjaimin aA. Ammattivalmentajalisenssiin a2 riittää vähintään C-ajolupa. Ajoluvan merkintä a2 ammatillisenssivalmentajilla on ajoluvan laajuudesta riippuen aA, aB tai aC. (Suomen Hippos ry 2009b.)

Ammattivalmentajalisenssin haltijoilla on oltava käytössään oma tai vuokrattu talli, joka täyttää vaatimukset. Ravivalmennustoimintaa valmentaja saa harjoittaa korkeintaan kahdella eri paikkakunnalla. Ammattivalmentajalisenssin haltija saa toimia vastuullisena valmentajana vieraassa omistuksessa oleville hevosille ja kilpailuttaa niitä. Hevoset voi ilmoittaa tai tarpeen vaatiessa jättää pois raveista valmentaja itse tai hänellä vakituisesti työskentelevä henkilö. (Suomen Hippos ry 2009b.)

Ammatillisenssivalmentaja voi anoa Suomen Hippokselta valmentamansa hevosen omistajaa kilpailukieltoon, jos tämä ei täytä kirjallisesti tehdyn valmennussopimuksen ehtoja. (Suomen Hippos ry 2009b.)

4 AMMATTIVALMENTAJALISENSSIT RUOTSISSA

Raviurheilussa käytettävät lisenssijärjestelmät ovat maakohtaisia. Vertailun vuoksi opinnäytetyössäni kerrotaan Ruotsin ammattivalmentajia koskevasta lisenssijärjestelmästä. Ruotsi on yksi maailman johtavista raviromaista, jonka pääorganisaationa toimii Svensk Travsport. (Svensk Travsport 2011a.)

Ruotsi tarjoaa noin yhdeksänsataa ravitapahtumaa joka vuosi, joissa vieraillee runsaat 1,4 miljoonaa kävijää. Raviratoja, joissa järjestetään pelillisiä raveja, on yhteensä 33 kappaletta. Valmennettavien ravihevosten määrä Ruotsissa on lähellä 20 000 kappaletta. (Svensk Travsport 2011b.)

4.1 A-valmentajalisenssit

Ruotsissa on neljää eri tyyppiä olevat A-lisenssit henkilöille, joille ravihevosten valmentaminen ja/tai ohjastaminen on pääasiallista toimintaa. A-lisenssit myöntää Svensk Travsport. Saadakseen A-lisenssin, on hakijan oltava vähintään 18-vuotias ja Ruotsissa kirjoilla. (Licensbestämmelser 2011.)

Ensimmäistä kertaa A-valmentajalisenssiä myönnettäessä hakijan täytyy täyttää pohjavaatimukset. Hakijalla on oltava takana vähintään viiden vuoden kokemus työstä, josta osan on oltava tapahtunut työllistyneenä ammattivalmentajalle. Hakijan on suoriuduttava ammattivalmentajakursista (Proffstränarkurs) tai Hippologitutkinnosta erityisillä lisäkurseilla hyväksytysti. Hakijalla on oltava lääkärintarkastuksessa todettu pätevyys ohjastamiseen ravikilpailuissa. (Licensbestämmelser 2011).

Neljästä eri A-valmentajalisensseistä A1-lisenssin haltija saa ohjastaa, valmentaa ja ilmoittaa omia sekä vieraassa omistuksessa olevia hevosia. A1-lisenssin myönnetään henkilölle, joka on ohjastanut sadassa lähdössä ja voittanut näistä vähintään viisi. A3-lisenssiä koskee muuten samat säännöt, mutta ohjastaminen on sallittu kaikissa muissa paitsi V75-lähdöissä ja vain omassa valmennuksessa olevilla hevosilla. A3-lisenssin haltija saa A1-lisenssin, kun hän on saavuttanut vaaditut sata ohjastettua lähtöä, joista ainakin viisi on päätyntä voittoon. (Licensbestämmelser 2011.)

Ulkomaalaisille ammattivalmentajille, jotka ovat muussa maassa kuin Ruotsissa kirjoilla ja harjoittavat sekä omassa maassaan että Ruotsissa toimintaa, on lisenssi A5. He saavat ohjastaa, valmentaa ja ilmoittaa omia ja vieraita hevosia, jotka on sijoitettu joko Ruotsiin tai toiseen maahan. Ruotsiin sijoitetut hevoset on rekisteröitävä valmentajan ruotsalaiseen valmennuslistaan. (Licensbestämmelser 2011.)

Neljäs A-lisenssityyppi on 70 vuotta täyttäneille henkilöille, joilla on aiemmin ollut A1-, A3- tai A5-lisenssi. Lisenssi on A7 ja sen haltija saa valmentaa ja ilmoittaa omia ja vieraita hevosia. (Licensbestämmelser 2011.)

5 HEVOSTEN PITO JA HYVINVOINTI

Ammattivalmentajalisenssin haltijoilla on oltava valmennustoimintaan soveltuva, asianmukaiset vaatimukset täyttävä talli. Talli voi olla valmentajan omistama tai vuokraama. (Suomen Hippos ry 2009).

Hevosten pitoa ja hyvinvointia koskien on tehty määräykset, jotka asettavat eläinsuojille – talleille ja muille hevosen pitoon tarkoitetuille rakennuksille – tarkat mittavaatimukset. Määräysten täyttämiseen on annettu siirtymäaika 1.1.2014 asti, jonka jälkeen kaikkien tallien on oltava vaatimusten mukaiset. Jos eläinsuoja on otettu käyttöön 31.1.2000 jälkeen, on

sen täytettävä heti säädetyt sisäkorkeusvaatimukset. (Maa- ja metsätalousministeriö 2004, 18.)

5.1 Hevosten pitopaikka

Hevosten pitopaikan on oltava hevosen luonnolliset tarpeet huomioon otettava. Hevosen on pystyttävä liikkumaan ja lepäämään sekä sosiaaliseen kanssakäymiseen. Pitopaikassa on oltava riittävä valaistus ja tila hevosen päivittäisen tarkastuksen ja hoidon suorittamiseksi. Tilojen on oltava tarpeeksi avaria, jotta hevonen pystyy kulkemaan vahingoittamatta itseään. Jos hevosia pidetään ryhmissä yhteisessä tilassa, on yksilön erottamiseksi ryhmästä hoitoa varten oltava sairaskarsina tai muu sopiva tila. Tällainen on oltava jokaista alkavaa kymmenen hevosta käsittävää ryhmää kohden. (Maa- ja metsätalousministeriö 2004, 9.)

Hevosella on oltava riittävä suojaa erilaisia sääoloja, lämpötilavaihteluja ja vetoa sekä kosteutta vastaan. Ilmanvaihdon täytyy olla sopiva myös tilanteessa, jossa mahdollinen ilmanvaihtolaitteisto ei toimi. Pitopaikassa ei saa olla sähköjohtoja tai -laitteita sijoitettuna niin, että hevonen voisi päästä niihin kosketuksiin. Melutaso ei saa olla hevosta häiritsevää ja paloturvallisuudesta on huolehdittava. (Maa- ja metsätalousministeriö 2004, 9-10.)

Hevostenpitoon suunnitelluissa tiloissa on käytettävä hevosille sopivia rakennusmateriaaleja. Materiaaleja ei saa pintakäsitellä sellaisilla aineilla, jotka voivat aiheuttaa riskin hevosen terveydelle. Vierekkäisissä karsinoissa tai muissa tiloissa olevat hevoset eivät saa päästä vahingoittamaan toisiaan. Lattiamateriaalin on oltava turvallinen kavioille ja se on pystyttävä pitämään kuivana. Hevosilla on oltava kuivitettu makuutila. Ruokintaan ja juottoon liittyvät laitteet on asennettava turvallisesti ja hevosten luonnollista syönti- ja juontiasentoa ylläpitäen. Pitopaikka ja siihen liittyvät laitteet on pidettävä puhtaana ja tarkistettava vähintään kerran päivässä. Jos eläinten terveys tai hyvinvointi on olosuhteiden vuoksi heikentynyt, on viat korjattava heti. (Maa- ja metsätalousministeriö 2004, 11.)

Hevosten tarhat ja laitumet on aidattava turvallisilla materiaaleilla, jotka hevonen pystyy havainnoimaan. Ulkoilutilojen on oltava riittävän tilavat ottaen huomioon hevosten ominaisuudet ja lukumäärä. Sosiaalisessa kanssakäymisessä alempiarvoisen hevosen on mahdollista väistää korkeampi arvoista. Hevosten kulkureitti ulos ja ulkoilutilan on oltava ympäristöltään hevosille sopiva ja turvallinen. Erilaisia sääoloja varten ulkoilutilassa on oltava suojaa tarpeen mukaan. Kuten talliolosuhteita, myös tarhojen ja laidunten kuntoa on seurattava säännöllisesti ja mahdolliset viat korjattava. (Maa- ja metsätalousministeriö, 2004, 12.)

5.2 Tilavaatimukset

Eläinsuojille on asetettu tilavaatimukset, joiden on täytettävä viimeistään 1.1.2014. Jos eläinsuoja on otettu käyttöön 31.12.2000 jälkeen, on sen täytettävä annetut määräykset heti. Eläinsuojilla tarkoitetaan talleja sekä mui-

ta rakennuksia tai rakennelmia, joka liittyvät hevosen vakituiseen pitoon. (Maa- ja metsätalousministeriö 2004, 18.)

Sisäkorkeuden on eläinsuojassa oltava hevosen säkäkorkeus kerrottuna luvulla 1,5. Vähimmäiskorkeudeksi on asetettu 2,2 m, jonka on täyttyvä aina hevosesta riippumatta. Hevosen yksittäiskarsinan pinta-ala riippuu säkäkorkeudesta. Yksittäiskarsinan tilavuudesta annettuja määräyksiä ei sovelleta, jos hevosen pito on lyhytaikainen, tilapäinen ratkaisu, esimerkiksi kilpailumatkan yhteydessä. (TAULUKKO 1, Maa- ja metsätalousministeriö 2004, 18.)

Taulukko 1 Karsinan pinta-alan koon riippuvuus hevosen säkäkorkeudesta

Hevosen säkäkorkeus (m)	Karsinan pinta-ala (m ²)
Enintään 1,08	4,0
>1,08, mutta enintään 1,30	5,0
>1,30, mutta enintään 1,40	6,0
>1,40, mutta enintään 1,48	7,0
>1,48, mutta enintään 1,60	8,0
>1,60	9,0

Vaihtoehtoisesti hevosta voidaan yksittäiskarsinan sijaan pitää pilttuussa. Pilttuun koolle on määrätty leveydeksi vähintään hevosen säkäkorkeus lisättynä kymmenellä senttimetrillä ja pituudeksi hevosen pituus lisättynä 25 cm:llä. Jos kahden tai useamman hevosen pilttuut ovat vierekkäin, on pilttuiden väliseinän kiinteän osan yllettävä vähintään hevosen säkäkorkeuteen kerrottuna luvulla 0,9. (Maa- ja metsätalousministeriö 2004, 19.)

Ryhmässä pidettävien hevosten tilavaatimukset riippuvat hevosten iästä. Ryhmässä hevosia voidaan pitää ryhmäkarsinoissa tai pihatoissa. Pihatoissa tilavaatimus koskee makuuhallia, jossa hevosta ei ruokita. (TAULUKKO 2, Maa- ja metsätalousministeriö 2004, 20.)

Taulukko 2 Ryhmäkarsinan ja pihatton makuuhallin tilavaatimukset hevosen iästä mukaan

Hevosen ikä	Ryhmäkarsinassa tilaa yksittäiskarsinan p-a:sta	Pihatton makuuhallissa tilaa yksittäiskarsinan p-a:sta
Täysikasvuinen	100 %	80 %
12-24 kk	75 %	60 %
<12 kk varsa	50 %	40 %

5.3 Eläinkuljettajalupa

Eläinkuljettajalupa on pakollinen, kun eläinten kuljettaminen on osana kaupallista toimintaa. (Evira 2010a.)

Elintarviketurvallisuusvirasto Eviran mukaan hevosten laajamittainen ammattimaiseen valmentamiseen sisältyvät hevosten kuljettamiset katsotaan kaupalliseksi toiminnaksi. Laajamittaista toimintaa valmentaminen on etenkin silloin, kun se on valmentajan pääelinkeino. Valmennuspalveluun sisältyvät kuljettamiset ovat enemmän kuin yhtä hevosta koskevia, usein tai säännöllisesti tapahtuvaa toimintaa. (Evira 2010b.)

6 KYSELY SUOMALAISILLE AMMATTIVALMENTAJILLE

Opinnäytetyöni osana oli suomalaisille lisenssiammattivalmentajille kohdistettu kysely. Kyselyn vastausten perusteella voidaan jatkossa pohtia alan kehitystarpeita ja mahdollisuuksia.

6.1 Tavoite

Kyselyn tavoitteena oli kartoittaa ammattivalmennuksen nykytilaa Suomessa. Kyselyllä tavoiteltiin noin 160 ammattivalmentajasta niitä, joilla oli ilmoitettu sähköpostiosoite Suomen Hippos ry:ssä tai muualla Internetissä.

Kyselyssä selvitettiin ammattivalmentajien toiminnan tunnuslukuja ja tietämystä hevosten pitoa ja hyvinvointia määrittävistä laeista. Ammattivalmentajille annettiin tavoiteltujen vastausten lisäksi mahdollisuus kommentoida kyselyä ja täydentää vastauksiaan kyselyn lopussa.

6.2 Toteutus

Kysely muodostui osioista, joihin kuuluivat ammattivalmentajien taustatiedot, nykytilanne, yritys sekä hevosten pitoa ja hyvinvointia koskevien määräysten tunteminen. Kysely toteutettiin Internetissä Webropol-kyselynä, johon ammattivalmentajat pääsivät kirjautumaan sähköpostitse lähetetyn linkin avulla.

Kyselyyn liitettiin opinnäytetyötäni koskevien kysymysten lisäksi kimppehevostoimintaa tutkiva osio, joka kuului Tiina Majurin tekemään opinnäytetyöhön. Yhteistyömme johdosta ammattivalmentajia pystyttiin lähettämään yhdellä kyselyllä kahden sijaan.

Kysely toteutettiin käytännössä helmi-maaliskuussa 2010. Kysely lähetettiin 114 henkilölle, joista kuuden sähköpostiosoite osoittautui toimimattomaksi. Jäljelle jääneistä 108 henkilöstä vastasi neljäkymmentä. Vastausaikaa valmentajille oli viikko. Kyselyä jatkettiin tämän jälkeen toisella viikolla lisävastausten saamiseksi. Kaikkien määrääjassa vastanneiden kes-

ken arvottiin Suomen Ravivalmentajat ry:n, Hippolis ry:n ja Suomen Hippos ry:n lahjoittama kylpylalahjakortti.

6.3 Vastaukset

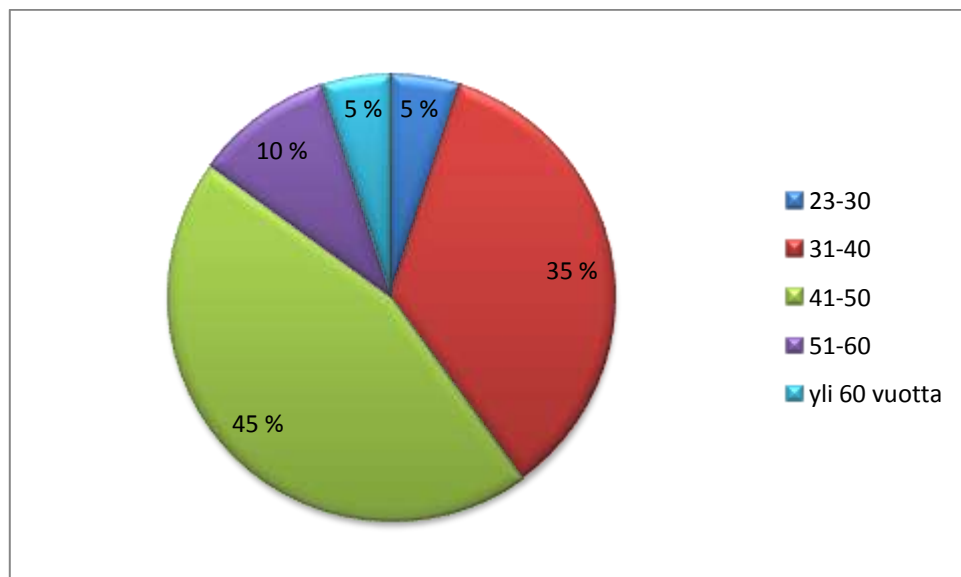
Kyselyyn vastasi neljäkymmentä ammattivalmentajaa. Vastausmäärän osattiin arvella jäävän matalaksi, sillä ammattivalmentajien kiireisyyden ja mahdollisesti vähäisen sähköpostin käytön oletettiin vaikuttavan vastaamiseen. Toimimattomien sähköpostien kokonaismäärästä vähentämisen jälkeen kysely lähetettiin 108 henkilölle. Vastausprosentiksi muodostui 37,0 %.

6.4 Ammattivalmentajien taustatiedot

Kyselyn alussa ammattivalmentajilta kysyttiin heidän taustatietojaan. Taustatietojen avulla selvitettiin vastaajien sukupuoli- ja ikäjakaumaa, alueellista sijoittumista sekä koulutusta. Taustatietoihin sisällytettiin lisäksi ammattivalmentajana toimimisen aika ja ammatillisenssi.

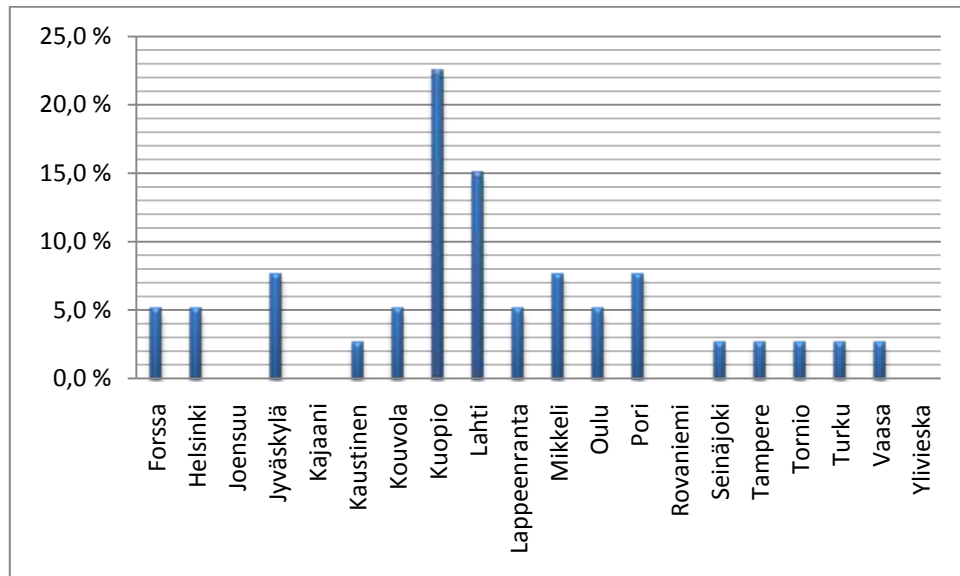
6.4.1 Sukupuoli, ikä ja kotirata

Kyselyyn vastanneista ammattivalmentajista 15 % oli naisia ja 85 % miehiä. Suurin osa vastaajista sijoittui ikäluokkaan 31-40 vuotta (35 %) ja 41-50 vuotta (45 %). Vastaajista löytyi edustajia kaikille ikäluokille. (KUVA 1)



Kuva 1 Vastaajien ikäjakauma

Kyselyssä ammattivalmentajia pyydettiin merkitsemään kotiratansa. Valittavina vaihtoehtoina olivat Suomen päärata Vermo sekä maakuntaradat. Vastaajista 22,5 % oli merkinnyt kotiradakseen Kuopion ja 15,0 % Lahden. Seuraavaksi eniten vastaajia oli tasaisesti Jyväskylällä, Mikkelillä ja Porilla. Kaikilta raviradoilta ei löytynyt niitä kotiradakseen merkinnyttä vastaajaa. (KUVA 2)

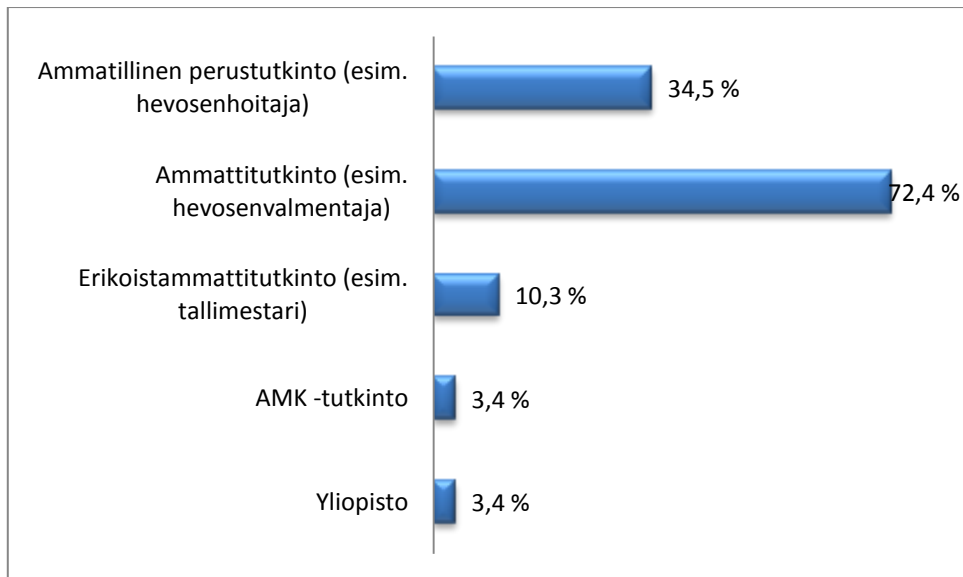


Kuva 2 Kyselyyn vastanneiden ammattivalmentajien kotiradat

6.4.2 Koulutus

Koulutusta koskeneessa kysymyksessä ammattivalmentajat saivat valita oman koulutuksensa annetuista vaihtoehdoista. Vastausvaihtoehtoja sai valita useamman kuin yhden. Kysymyksen vastausmäärä jäi alhaiseksi; yhteensä vastaajia oli 29 henkilöä. Vastaamatta jättäneistä osalla ei ehkä ole alalle koulutusta tai vaihtoehdoista mikään ei vaikuttanut sopivalta.

Vastaajista 72,4 % oli merkinnyt suorittaneensa ammattitutkinnon. Toiseksi eniten vastaajista eli 34,5 % oli suorittanut ammatillisen perustutkinnon. Erikoisammattitutkinnon suorittaneita oli 10,3 %. Vaihtoehtoina olivat lisäksi AMK-tutkinto ja yliopisto. Kumpikin vaihtoehto keräsi 3,4 % vastaajista. (KUVA 3)



Kuva 3 Kyselyyn vastanneiden ammattivalmentajien kouluttautuminen

6.4.3 Ammatillisenssi ja ammattivalmentajana toimimisen aika

Kyselyyn vastanneista ammattivalmentajista 60,0 %:lla oli ammattivalmentajalisenssi a1 ja loppuilla 40,0 %:lla ammattivalmentajalisenssi a2.

Valmentajilta kysyttiin avoimella kysymyksellä kuinka kauan he ovat toimineet ammattivalmentajina. Kysymykseen vastasi 39 henkilöä. Lisäksi yksi vastaaja oli merkinnyt ammattivalmentajana toimimisensa tapahtuneen kahdessa jaksossa. Tuloksissa on hänelle huomioitu yhteenlaskettuna ensimmäinen ja toinen ajanjakso. Ammattivalmentajana toimimisen aika vaihteli kahdesta vuodesta 50 vuoteen. (TAULUKKO 3) Keskiarvo ammattivalmentajana toimimiselle oli 16 vuotta.

Taulukko 3 Vastaajien ammattivalmentajana toimimisen aika

Ammattivalmentajana toimimisen aika (v)	Ammattivalmentajien lukumäärä (hlö)	Prosenttiosuus vastaajista (%)
5 vuotta tai alle	6	15,4
6-10	7	17,9
11-15	7	17,9
16-20	9	23,1
21-25	5	12,8
26-30	4	10,3
31-35	0	0,0
36-40	0	0,0
41 vuotta tai yli	1	2,6

6.5 Nykytilanne

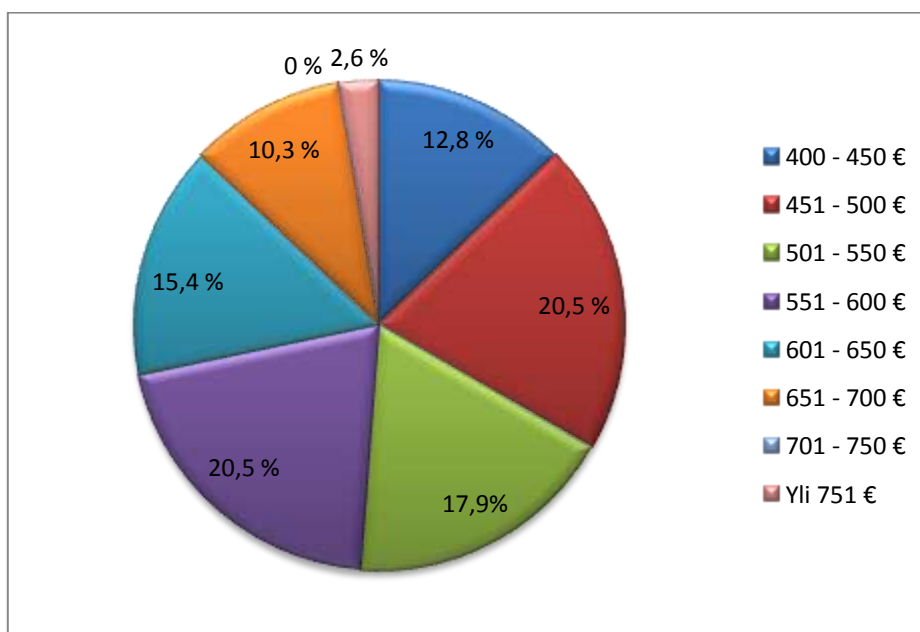
Tutkimuksessa selvitettiin ammattivalmentajien kevään 2010 tilannetta. Ammattivalmentajien tallien tilanne voi muuttua jatkuvasti. Muutoksia aiheuttaa esimerkiksi hevosten vaihtuvuus; uusia varsoja tulee opetukseen ja valmennukseen, vanhat hevoset vaihtavat valmentajaa tai niiden kilpailu-ura päättyy.

6.5.1 Valmennusmaksu

Ammattivalmentajilta kysyttiin heidän valmennusmaksunsa suuruutta ilman arvonlisäveroa. Vastauksia kysymykseen tuli 39 kappaletta. Valmentajista suurin osa laskuttaa kuukausikohtaisen summan asiakkaalta. Vastanneista viidellä laskutus oli merkitty päiväkohtaisesti. Valmennusmaksujen keskiarvon laskemiseksi päiväkohtaiset hinnat on muutettu kuukautta vastaavaksi kertomalla päivähinta 30 vuorokaudella.

Matalin kyselyssä saatu valmennusmaksu oli 410 €/kk ja korkein 763 €/kk. Keskimääräinen suomalainen valmennusmaksu ammattivalmentajalla oli kyselyn mukaan 562 €/kk.

Valmennusmaksuista hintaluokkiin 451 – 500 euroa ja 551 – 600 euroa sijoittui kumpaankin 20,5 % vastauksista. Valtaosa, yhteensä 97,4 % valmennusmaksuista oli 700 euroa tai vähemmän. Hintaluokkaan 701 – 750 euroa ei sijoittunut yhdenkään valmentajan valmennusmaksu. Yli 751 euroa maksoi 2,6 % valmentajan valmennus. (KUVA 4)



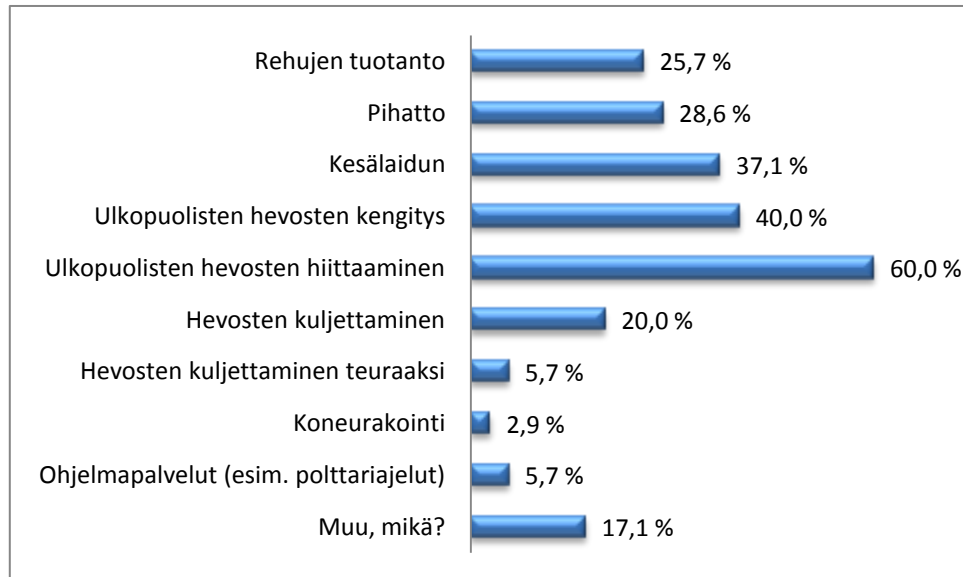
Kuva 4 Ammattivalmentajien valmennusmaksu ilman arvonlisäveroa

6.5.2 Muut palvelut

Hevosten valmentamisen lisäksi ammattivalmentajat voivat tarjota yrityksessään muita palveluita. Kyselyssä muita palveluita kartoittavassa kysy-

myksessä oli valmentajille annettu valmiita vaihtoehtoja. Vaihtoehtoja sai valita useamman. Lisäksi vastaajilla oli mahdollisuus kertoa muita tarjoamia palveluita, joita valmiista listasta ei löytynyt. Kysymykseen vastasi 35 ammattivalmentajaa.

Suurin vastaajien tarjoama muu palvelu oli ulkopuolisten asiakkaiden hevosten hiittaaminen. Tätä palvelua tarjosi valmentajista 60 %. Ulkopuolisten asiakkaiden hevosten kengittäminen kuului muuna palveluna 40 %:lle vastaajista. Muita paljon tarjottavia palveluita olivat kesälaidun 37,1 %, pihatto 28,6 % ja rehujen tuotanto 25,7 %. (KUVA 5)



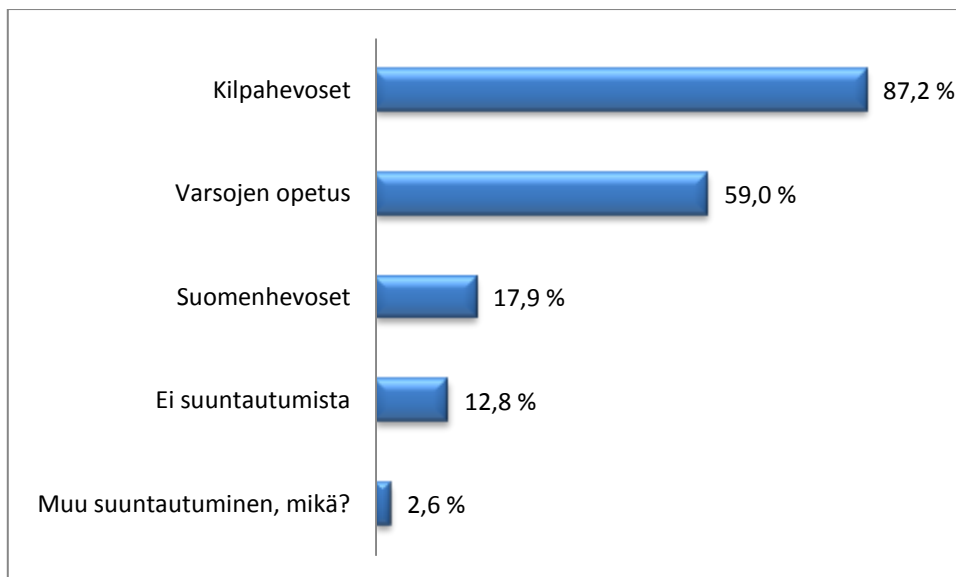
Kuva 5 Ammattivalmentajien yritysten tarjoamat muut palvelut

Ammattivalmentajista 17,1 % vastasi kysymykseen viimeisen, edellä lisätaamattomia palveluita kartoittavan vaihtoehdon. Muita palveluita olivat vastaajien mukaan konsultointi, lainaohjastus, laserhoidot, rehujen myynti, siitostammojen pito ja varsojen myynti sekä valjassepän palvelut.

6.5.3 Toiminnan suuntautuminen

Ammattivalmentajilta kysyttiin, mihin heidän toimintansa on suuntautunut. Kysymykseen oli asetettu valmiit vaihtoehdot, joita sai valita useamman. Vastaajien oli myös mahdollista vastata, ettei heillä ole suuntautumista. Viimeinen vaihtoehto oli vastata jokin muu suuntautuminen kuin valmiina lueteltu. Kysymykseen vastasi 39 ammattivalmentajaa.

Valtaosa vastaajista eli 87,2 % valitsi suuntautumisekseen kilpahevokset. Toiseksi eniten vaihtoehtoista valittiin varsojen opettaminen, jonka vastasi 59,0 % valmentajista. Suomenhevosiin suuntautuneita vastaajista oli 17,9 %. Valmentajista 12,8 % oli sitä mieltä, että heillä ei ole erityistä suuntautumista. (KUVA 6)



Kuva 6 Ammattivalmentajien toiminnan suuntautuminen

Muiksi edellä listaamattomaksi suuntautumisvaihtoehdoksi oli kysymyksessä vastattu varhaisvalmennus. Vastaajista kymmenen henkilöä oli valinnut yhden suuntautumisvaihtoehdon. Loppuilla suuntautumisista oli useampi tai ei ollenkaan.

6.5.4 Hevoset

Tutkimuksessa kysyttiin ammattivalmentajilta hevosiin liittyviä kysymyksiä, jotka koskivat hevospaikkojen ja hevosten lukumäärää, rotujakaumaa sekä omistajuutta.

Vastanneista ammattivalmentajista 80 %:lla oli oma talli, jossa toiminta tapahtuu. Loput 20 % vastaajista oli vuokrannut tallin käyttöönsä.

Ammattivalmentajilta kysyttiin kuinka monelle hevoselle heidän tallissaan on tilaa. Kysymyksessä pystyi vastaamaan erikseen karsina- ja pihatto-paikkojen määrät. Karsinapaikkoja oli jokaisella kyselyyn vastanneella ammattivalmentajalla. Karsinoiden lukumäärä vaihteli yhdeksästä 44 kapaleeseen. (TAULUKKO 4) Keskimääräisellä suomalaisella ammattivalmentajalla oli kyselyn mukaan 19 hevosen talli.

Taulukko 4 Ammattivalmentajan tallin karsinapaikkojen määrä

Karsinapaikkoja (kpl)	Ammattivalmentajien lukumäärä (hlö)	Prosenttiosuus vastaajista (%)
9 tai vähemmän	1	2,5
10-15	16	40,0
16-20	12	30,0
21-25	4	10,0
26-30	4	10,0
31-35	1	2,5
36-40	1	2,5
41-45	1	2,5

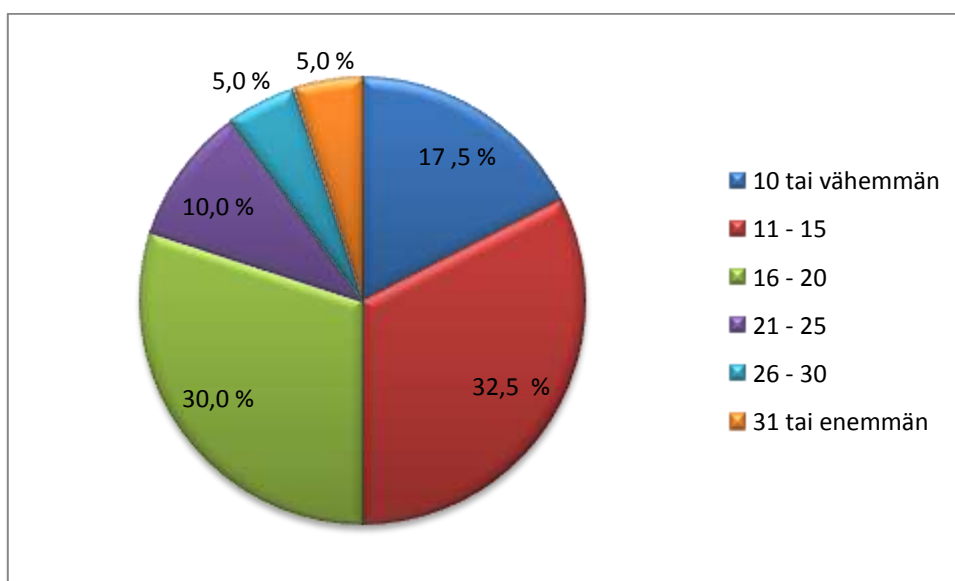
Pihattoipaikkoja oli 15 henkilöllä eli 37,5 % kaikista vastaajista. Pienin pihatto oli kahdelle ja suurin kahdellekymmenelle hevoselle. Keskimääräinen pihatto käsitti noin seitsemän hevospaikkaa pihaton omistanutta 15 henkilöä kohden. Kaikki neljäkymmentä vastaajaa huomioon ottaen pihattoipaikkoja oli valmentajaa kohden noin kaksi. (Taulukko 5)

Taulukko 5 Ammattivalmentajan tallin pihattoipaikkojen määrä

Pihattoipaikkoja (kpl)	Ammattivalmentajien lukumäärä (hlö)	Prosenttiosuus vastaajista (%)
2	1	6,7
4	2	13,3
5	2	13,3
6	3	20,0
8	2	13,3
9	2	13,3
12	2	13,3
20	1	6,7

Kyselyn hevosia koskevassa osiossa kysyttiin ammattivalmentajilta heidän sen hetkistä hevosmääräänsä. Kysymyksessä eriteltiin erikseen karsinoissa ja pihatoissa olevat hevoset. Hevosten lukumäärä karsinapaikoilla vaihteli kahdeksan ja 35:n hevosen välillä. Keskimäärin suomalaisella ammattivalmentajalla on kyselyn mukaan 17 hevosta karsinapaikoilla.

Suurimmalla osalla vastaajista, 32,5 %:lla, hevosten lukumäärä oli 11 – 15 kappaletta. 16 – 20 hevosta oli 30 %:lla ja 10 tai vähemmän 17,5 %:lla ammattivalmentajista. (KUVA 7)



Kuva 7 Ammattivalmentajien hevosten lukumäärä karsinapaikoilla

Pihattopaikoilla hevosia oli 13 ammattivalmentajalla. Lopuilla 27 valmentajista ei ollut pihattoa tai pihatto oli tyhjänä. Suurin pihatossa olevien hevosten lukumäärä oli 12 kappaletta. Kaiken kaikkiaan pihatoissa oli yhteensä 62 hevosta. Keskimäärin suomalaisella ammattivalmentajalla on kaikki neljäkymmentä vastaajaa huomioiden noin 2 hevosta pihatossa.

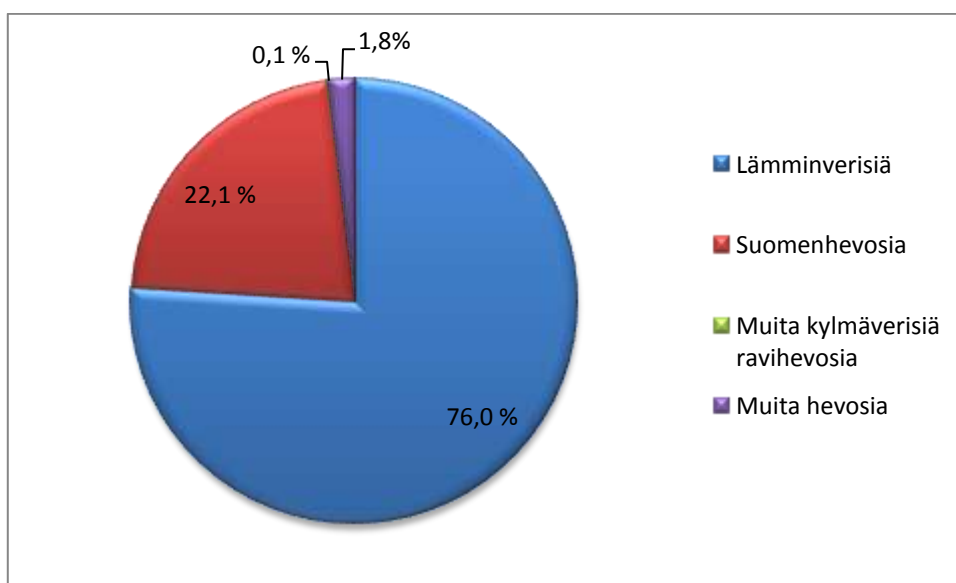
Ammattivalmentajien omien hevosten lukumäärä vaihteli välillä 0 - 20 kappaletta. Valmentajista 36 vastasi kysymykseen ja oletetaan, että vastaamatta jättäneillä ei ole omia hevosia. Tällöin ammattivalmentajien keskimääräinen omien hevosten lukumäärä oli neljä.

Vieraiden hevosten lukumäärää kysyttäessä vastaukset vaihtelivat yhdestä hevosesta 32 hevoseen. Kaksi henkilöä ei vastannut kysymykseen ja oletetaan, ettei heillä oli vieraita hevosia. Keskimäärin vieraiden hevosten lukumäärä oli 12 kappaletta.

Ammattivalmentajilta kysyttiin heidän osaomistamiensa hevosten lukumäärää. Vastaajista 32 henkilöä omisti osuuden jostakin hevosesta.

Kyselyn hevosia koskevassa osuudessa kysyttiin ammattivalmentajilta heidän hevostensa rotujakaumaa. Lämminverisiä hevosia oli kaikilla 40 vastaajalla. Niiden lukumäärä vaihteli 1 - 35 kappaleen välillä. Suomenhevosiä oli 29 vastaajalla. Pienimmillään suomenhevosten lukumäärä heillä oli 1 ja suurimmillaan 14. Yhdellä valmentajalla oli yksi kylmäverinen ravihevonen. Lisäksi muita kuin ravihevosiä oli kahdeksalla henkilöllä ja niiden lukumäärä sijoittua välille 1 - 8 hevosta.

Kaikkiaan kyselyyn vastanneilla henkilöillä oli kaikki rodut huomioon ottaen 730 hevosta. Näistä lämminverisiä oli 76,0 % ja suomenhevosiä 22,1 %. Muiden kylmäveristen ravihevosten määrä jäi 0,1 %:iin. Muita hevosia kuin ravureita oli vastaajilla 1,8 % kaikkien hevosten lukumäärästä. (KUVA 8)



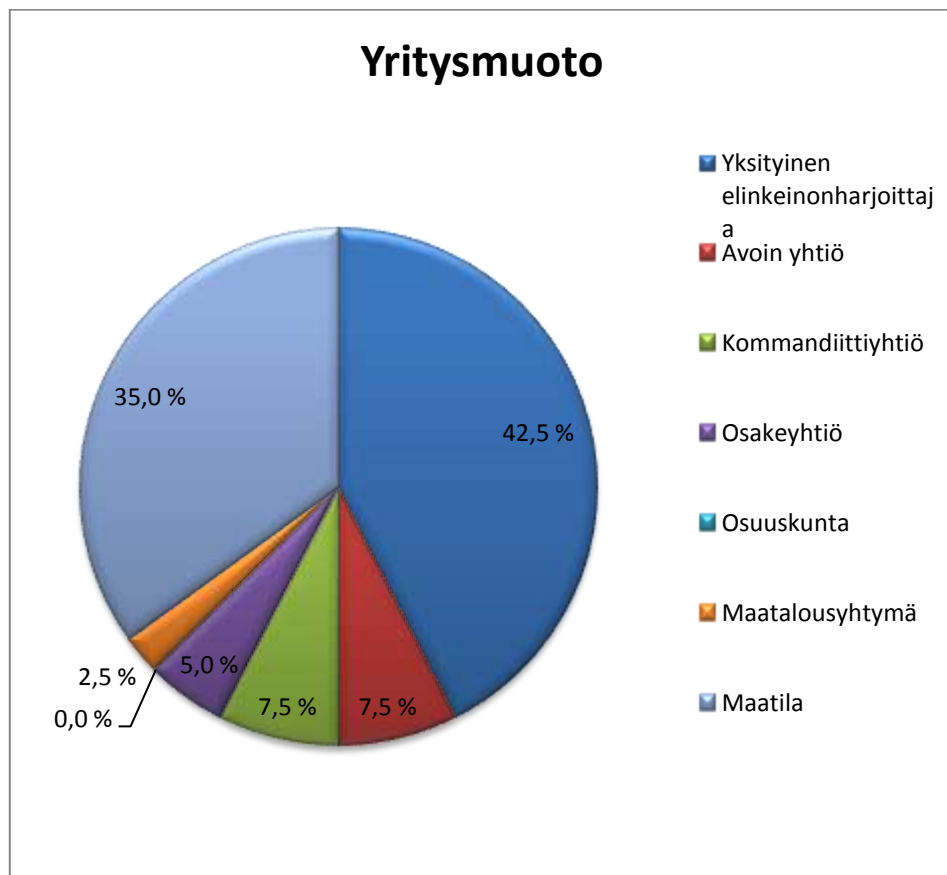
Kuva 8 Ammattivalmentajilla olevien hevosten rotujakauma

6.6 Yritys

Yritysosiossa ammattivalmentajilta kysyttiin taustatietoja heidän yrityksistään. Kysymyksiin kuului myös valmentajien näkemyksistä nykyiseen asiakasmäärään.

6.6.1 Yritysmuoto ja liikevaihto

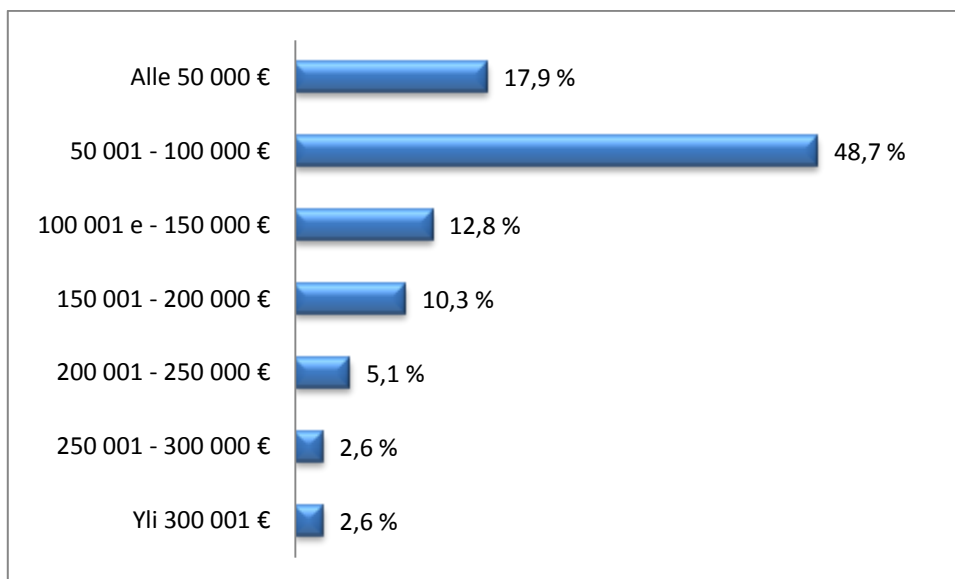
Yritysmuotoa kysymyksessä vastaajat saivat valita valmiiksi listatuista vaihtoehdoista oikean. Vastaajista eniten, 42,5 %, merkitsi olevansa yksityinen elinkeinoharjoittaja. Valmentajista 35,0 %:n yritysmuoto oli maatala. Kolmanneksi eniten vastaajia, 7,5 % kumpikin, saivat avoin yhtiö ja kommandiittiyhtiö. (KUVA 9)



Kuva 9 Ammattivalmentajien yritysmuoto

Yritysten liikevaihtoa ja voittoa tai tappiota kysyttiin vuodelta 2008. Vastauksia tuli 39 kappaletta. Yksi valmentajista ei pystynyt vastaamaan, sillä hänelle oli vasta tulossa ensimmäinen tilinpäätös.

Liikevaihtoa ilman arvonlisäveroa kysyttiin valmiiden vastausvaihtoehtojen avulla. Yrityksistä 48,7 %:n liikevaihto oli välillä 50 001 - 100 000 euroa. Alle 50 000 euron liikevaihto jäi 17,9 %:lla yrityksistä. Suurin yrityksen liikevaihto oli yli 300 001 euroa. (KUVA 10)



Kuva 10 Ammattivalmentajien yritysvaihdot ilman alv:a

6.6.2 Työllistäminen

Ammattivalmentajien yrityksen työllistämisen tutkimiseksi tutkittiin työntekijöiden lukumääriä ja yrittäjän omaa työmäärää. Valmentajat saivat arvioida kuinka paljon he tekevät töitä viikossa ja paljonko he pitävät lomapäiviä vuodessa.

Ammattivalmentajilta kysyttiin heidän itsensä lisäksi yrityksen työllistämien työntekijöiden lukumäärää. Kysymykseen pyydettiin vastaamaan henkilötyövuosina. Yksi henkilötyövuosi tarkoittaa yhtä työntekijää koko vuoden ajan. Vastata sai myös puolikkaita henkilötyövuosia. Kysymykseen vastasi 38 ammattivalmentajaa, joiden vastaukset vaihtelivat välillä 0 – 4,5 henkilötyövuotta. Vastauksia analysoidessa oletetaan, että kahdella vastaamatta jättäneellä ammattivalmentajalla ei ole työntekijöitä. Yksi vastaaja oli vastannut neljännes- ja yksi vastaaja viidenneshenkilötyövuosia. Vastaukset on otettu huomioon sellaisinaan. Keskimäärin suomalaisen ammattivalmentajan yritys työllistää kyselyn mukaan 1,5 henkilötyövuotta.

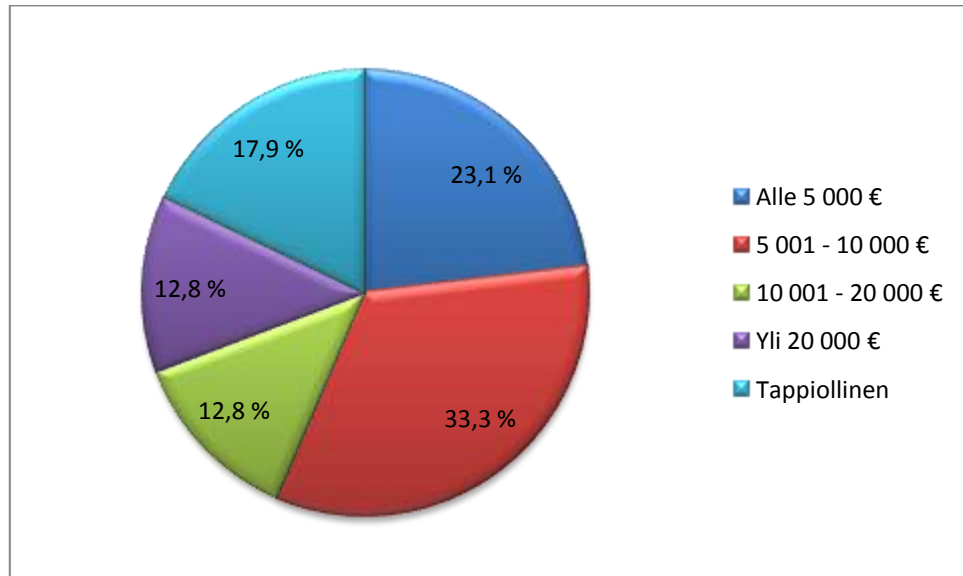
Ammattivalmentajia pyydettiin arvioimaan omaa työmääräänsä viikossa. Työmäärän arviointi koettiin vaikeana, sillä tallissa työskentelyn lisäksi aikaa kuluu vaihtelevasti raveissa. Kaksi vastaajista ei osannut arvioida työhön kuluvaa aikaa. Työmäärä vaihteli 13 tunnista viikossa ympärivuorokautiseen työskentelyyn. Työmääräarvion esittäneistä vastaajista 78,4 %:a arvioi työhön kuluvan viikossa 60 – 80 tuntia.

Ammattivalmentajilta kysyttiin arvioita heidän keskimäärin vuosittain pitamiensä lomapäivien määrästä. Neljä vastaajista ei osannut arvioida lomapäiviensä määrää tai ei pitänyt lomaa. Kaikki vastaukset huomioiden valmentajien keskimääräinen lomapäivien määrä vuodessa oli noin 10

vuorokautta. Suurin lomapäivien arvioitu lukumäärä oli yhdellä valmentajalla 26 päivää.

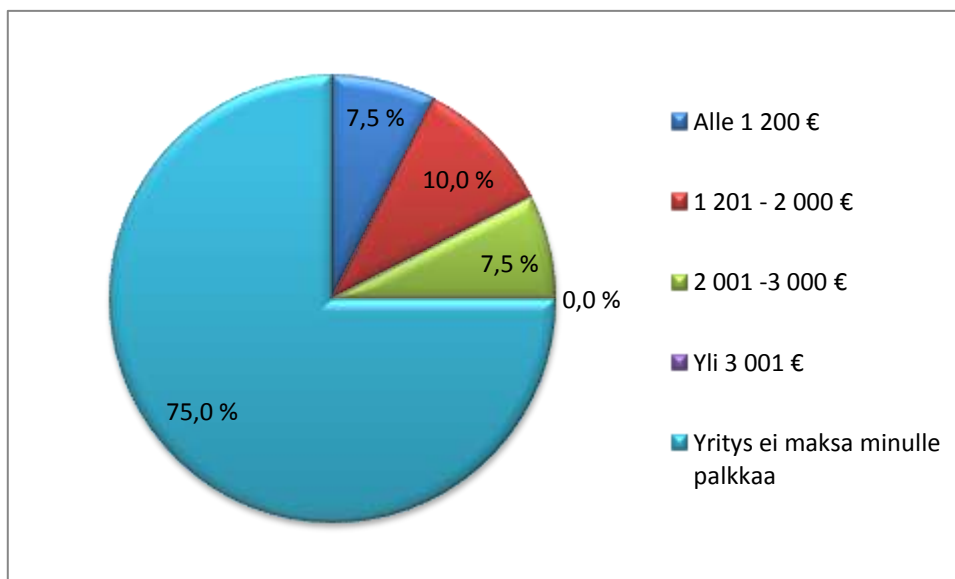
6.6.3 Yrityksen tuotto ja kysyntä

Ammattivalmentajien yrityksistä valtaosa, 82,1 %, oli vuonna 2008 voitollisia. Tappiota oli syntynyt vastaajista 17,9 %:lle. Voittoa oli yrityksistä 33,3 %:lle tullut 5 001 – 10 000 euroa. Alle 5 000 euron voitto teki 23,1 % vastaajista. (KUVA 11)



Kuva 11 Ammattivalmentajien yritysten voitto/tappio

Yritysosiossa kysyttiin ammattivalmentajien yritykseltä saamaa kuukausipalkkaa. Kaikkiaan 75 % vastaajista kertoi, ettei yritys maksa heille palkkaa. Kymmenelle prosentille yritys maksoi palkkaa 1 201 – 2 000 euroa kuukaudessa. Alle 1 200 euron jäävän palkan sai vastaajista 7,5 %. Saman verran valmentajista ilmoitti yrityksen maksamaksi palkaksi 2 001 – 3 000 euroa. Yli 3 000 euron kuukausipalkkaa ei saanut kukaan vastaajista. (KUVA 12)



Kuva 12 Yrityksen ammattivalmentajalle maksama kuukausipalkka

Ammattivalmentajilta kysyttiin näkemystä yrityksen asiakasmäärään ja kysyntään. Vastaajista 75,0 % oli sitä mieltä, että asiakkaita on ollut sopivasti. Liian vähän asiakkaita ja kysyntää on ollut viidesosalla ja liian paljon 5,0 % yrityksistä.

Vastanneista ammattivalmentajista 77,5 % kertoi asiakkaan ehdottaneen valmennusmaksun ottamista ilman arvonlisäveroa eli niin sanotusti ”pimeästi”. Tällaista ei ollut tapahtunut loppuille 22,5 %:lle valmentajista.

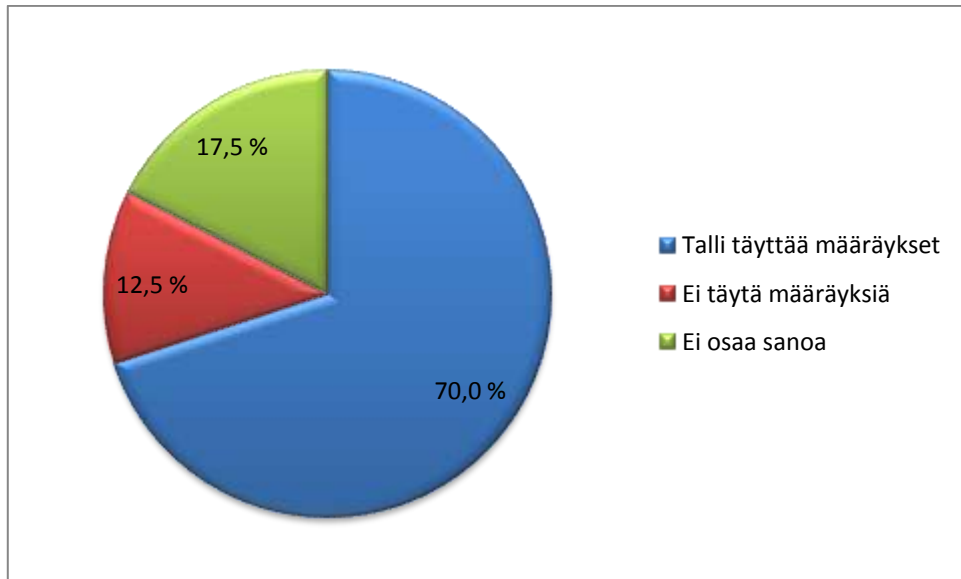
6.7 Hevosten pitoa ja hyvinvointia koskevat määräykset

Hevosten pitoa ja hyvinvointia koskevat määräykset astuivat voimaan vuonna 1999 ja siirtymäkausi päättyi 1.1.2014. Tähän päivämäärään mennessä täytyy kaikkien tallien olla määräysten mukaiset. Kyselyn aiheesta koskevassa osiossa kysyttiin tuntevatko ammattivalmentajat määräykset ja ovatko ne aiheuttaneet heille toimenpiteitä. Hevosten pitoa ja hyvinvointia koskevaan osioon kyselyssä oli liitetty linkki Eviran Internet-sivulle, jossa määräykset on kerrottu.

6.7.1 Määräysten tunteminen ja täyttäminen

Ammattivalmentajilta kysyttiin, tuntevatko he annetut määräykset hevosten pidosta. Vastaajista 90,0 % tunsi määräykset. Määräyksiä ei tuntenut 10,0 % vastaajista.

Kyselyyn vastanneiden ammattivalmentajien talleista suurin osa oli annettujen määräysten mukaiset. Talleista 12,5 % ei täyttänyt määräyksiä. Valmentajista 17,5 % ei osannut sanoa, täyttyvätkö määräykset heidän talliensa osalta. (KUVA 13)



Kuva 13 Ammattivalmentajien tallien hevosten pitoa koskevien määräysten täyttämisen

6.7.2 Investoinnit

Ammattivalmentajilta kysyttiin, ovatko he tehneet tai aikovatko he tehdä investointeja talleihinsa hevosten pitoa ja hyvinvointia koskevien määräysten vuoksi.

Investointeja talleihin määräysten vuoksi oli tehnyt vastaajista 43,6 %. Loput 56,4 % vastaajista ei ollut tehnyt investointeja. Kysymykseen vastasi 39 ammattivalmentajaa.

Vastaajista 30,0 % aikoi ja 25,0 % ei aikonut tehdä talliinsa investointeja. Valtaosalla vastanneista ammattivalmentajista, 45,0 %:lla, talli oli määräysten mukainen eikä investointeihin ollut tarvetta.

6.7.3 Kuljettajalupa

Kyselyyn vastanneista ammattivalmentajista 70,0 %:lla oli kuljettajalupa. Lupaa ei ollut vastaajista 30,0 %:lla mutta heistä 17,5 % aikoi kuitenkin hankkia sen. Loput 12,5 % vastanneista oli päättänyt olla hakematta kuljettajalupaa.

7 KYSELYN TULOSTEN YHTEENVETO

Suomalaisille ammattivalmentajille suunnatun kyselyn tarkoitus oli karsoittaa nykytilannetta. Nykytilanteen tuntemisen avulla voidaan pohtia alan tulevaisuuden näkymää ja kehittymismahdollisuuksia. Opinnäytetyön tässä osiossa vedetään yhteen kyselystä saadut tulokset.

7.1 Vastaajat

Suomalaisille ammattivalmentajille lähetettyyn kyselyyn vastasi 34 miestä ja 6 naista. Vastaajien sukupuolijakauma kuvastaa alan miesvaltaisuutta. Jo kyselyä lähetettäessä oli huomattavissa, että tavoiteltavista vastaajista valtaosa oli miehiä. Vastaajat sijoituivat alueellisesti melko kattavasti koko Suomeen. Alueellista sijoittumista tutkittiin valmentajien kotiratojen avulla. Kotiradoiksi hyväksyttiin kaksikymmentä ravirataa, joihin kuuluivat päärata Vermo ja maakuntaradat.

Ikäjakaumaa pohdittaessa on huomioitava, että ammattivalmentajalisenssin omaavan henkilön on oltava vähintään 23-vuotias ja enintään 67-vuotias. Ammattivalmentajalisenssin saadakseen täytyy hakijalla olla lisäksi vähintään viiden vuoden kokemus ravihevosten valmentamistoiminnasta. Iältään kyselyyn vastanneista valtaosa, yhteensä 80 %, sijoittui 31 ja 50 ikävuoden välille. Sirpa Pussisen ja Terhi Thunebergin Katsaus hevosalan yritystoimintaan – raportti hevosityrittäjäyys 2009 –kyselystä (2010, 27) mukaan ammattivalmentajan keski-ikä on 44 vuotta. Raportin keski-ikä sijoittuu ammattivalmentajille lähetetyn kyselyn vastaajien suurimpaan ikäluokkaan. Seuraavaan ikäluokkaan alle 30-vuotiaat sijoittui kaksi vastaajista eli 5 %. Nuorten ammattivalmentajien vähyteen vaikuttanee mahdollisen kouluttautumisen ja vaadittavan kokemuksen hankkimiseen kuluva aika. Yrittäjäyys voi olla nuorille iso askel ja ennen oman yrityksen perustamista halutaan nähdä valmentajana toimimista esimerkiksi työntekijän näkökulmasta. Yli 5 -vuotiaita vastaajista oli 15 %. Vastaajien väheneminen vanhemmissa ikäluokissa voisi viitata hevosalan fyysiseen vaatvuuteen.

Kyselyyn vastasi monipuolisesti niin uusia kuin kauan alalla toimineita ammattivalmentajia. Lyhyin aika lisenssivalmentajana oli kaksi vuotta ja pisin viisikymmentä vuotta. Yli kymmenen vuotta ammattivalmentajana oli toiminut vastaajista 30 henkilöä ja keskiarvoksi muodostui 16 vuotta. Pitkään alalla pysyminen viittaa ammattitaitoon, sillä ilman osaamista on raviurheilussa vaikea saavuttaa tuloksia. Huonoilla tuloksilla taas on hankala saada asiakkaita ja yrityksen kannattavuus vaikeutuu.

Ammattivalmentajien eniten suorittamat koulutukset olivat kyselyn mukaan ammatillinen perustutkinto ja ammattitutkinto. Vastaajien suorittamista koulutuksista ei kyselyn perusteella tiedetä, liittyvätkö ne hevosalaan. Ammatillisen perustutkinnon oli suorittanut 10 vastaajaa eli 34,5 % ja ammattitutkinnon 21 vastaajaa eli 72,4 %. Yliopiston, erikoisammattitai AMK-tutkinnon oli vastaajista suorittanut yhteensä viisi henkilöä. Koulutusta koskevaan kysymykseen vastasi vain 29 henkilöä, mikä saattaa johtua siitä, että ammattivalmentajalisenssiin ei vaadita erikseen määritettyä koulutusta. Alalle voidaan tulla suoraan työn ja siitä saadun näytön kautta.

Vastanneista ammattivalmentajista 60 %:lla oli a1-lisenssi ja 40 %:lla a2-lisenssi. Lisenssit eroavat toisistaan siinä, että a1-lisenssiin vaaditaan valmentajalta 200 ajettua ravilähtöä, joista vähintään kahdenkymmenen on oltava päätynyt voittoon. Lisensseistä a2 on helpommin saatavissa; siihen vaaditaan suoritettua C-ajolupaa. Vastaajien suuremmasta määrästä a1-

lisenssihaltijoissa voidaan päätellä, että monet ammattivalmentajat myös ohjastavat valmennettavia hevosiaan.

7.2 Hevoset

Ammattivalmentajien tallien kapasiteettia selvitettiin karsina- ja pihatto- paikkojen lukumäärillä. Pienin ammattitalli oli yhdeksän ja suurin neljän- kymmenen hevosen. Keskiarvo karsinoiden lukumäärälle oli 19 kappaletta. Koko karsinakapasiteetti ei kuitenkaan ollut kaikilla valmentajilla käytössä; hevosten lukuarvo keskimäärin valmentajaa kohden oli 17 kappaletta.

Pihattopaikkoja oli valmentajista viidellätoista. Kaikki valmentajat eivät käyttäneet pihattoaan, sillä hevosia oli pihattopaikoilla kolmellatoista henkilöllä. Pihattojen koko vaihteli kahdesta hevospaikasta kahteenkymmenen. Laskettaessa koko vastaajamäärän (40 henkilöä) mukaan pihattopaikkojen keskiarvo, saadaan vastaukseksi kaksi kappaletta.

S. Pussisen ja T. Thunebergin (2010, 27) mukaan ravivalmentajalla on keskimäärin 26 hevospaikkaa, joista tosin 16 on muita kuin omia hevosia. Raportissa ei ole eritelty hevosenpitopaikan tyyppiä. Ammattivalmentajakyselyssä hevospaikkojen määrä yhteensä keskimääräisellä valmentajalla on 21 kappaletta, joka sisältää 19 karsinaa ja kaksi pihattopaikkaa. Itse hevosmäärä ammattivalmentajakyselyssä oli 17 karsinoissa ja kaksi pihatoissa eli yhteensä 19 kappaletta. Tutkimuksia verrattaessa ammattivalmentajakyselyn keskiarvo jää pienemmäksi kuin hevosyrittäjyys 2009 – kyselyssä.

Hevosyrittäjyys 2009-kyselyssä S.Pussinen ja T. Thuneberg (2010, 27) selvittivät hevospaikkoja olevan valmentajien omille hevosilla kymmenen kun vähennetään 26 hevospaikasta kuudentoista vieraan hevosen viemä karsinamäärä. Ammattivalmentajakyselyn mukaan valmentajilla on kuitenkin vain keskimäärin neljä omaa hevosta. Vieraiden hevosten määrä jää ammattivalmentajakyselyssä myös hevosyrittäjyys 2009-kyselyssä saatua pienemmäksi. Ammattivalmentajakyselyssä vastaajilla oli vieraita valmennettavia 12 kappaletta.

Rodullisessa jakaumassa eniten ammattivalmentajilla oli lämminverisiä ravihevosia, joita oli kaikilla vastaajilla. Lämminveristen ravihevosten prosentuaalinen osuus kaikista hevosista oli 76 %. Suomenhevosia ammattivalmentajien hevosista oli 22,1 % ja muita kylmäverisiä ravihevosia 0,1 %. Ammattivalmentajien talleissa oli myös muita hevosia kuin edellä mainittuja 1,8 %. Muista hevosista ei kyselyssä kysytty tarkempaa tietoa, mutta niiden voisi olettaa olevan esimerkiksi ratsuja tai poneja, jotka asuvat ammattivalmentajien talleissa.

7.3 Asiakaspalvelu ja yritystoiminta

Kaikki kyselyyn vastanneet ammattivalmentajat osasivat arvioida asiakas- tilanteensa. Vastaajista 75 %:a kertoi asiakkaita tai kysyntää olevan sopi-

vasti. Liian vähän asiakkaita oli 20 %:lla vastaajista ja liian paljon 5 %:lla. Tämän perusteella ammattivalmentajien yrityksistä 80 %:n tilanne näyttää positiiviselta. S. Pussisen ja T. Thunebergin hevosityrittäjäyys 2009 -kyselyssä (2010, 27-28) valtaosa hoitohevosia valmentavista henkilöistä kuvailee taloudellista tilannettaan tyydyttäväksi. Kolmas osa vastaajista raportissa uskoi kysynnän parantumiseen. Ammattivalmentajille lähetetyn kyselyn vastaukset asiakastilanteesta olivat samansuuntaiset.

Ammattivalmentajien rinnalla toimii Suomessa hevosentalmentajia, joilla valmentaminen ei ole päätulonlähde. Osa harrastajavalmentajista saattaa valmentaa vieraita hevosia merkitsemättä valmentamista tulon lähteeksi. Kyselyssä ammattivalmentajilta kysyttiin, onko heille ehdotettu hevosen ottamista valmennukseen ”pimeästi”. Vastaajista valtaosa, 77,5 %, kertoi asiakkaan ehdottaneen tällaista sopimusta.

Ammattivalmentajien yritykset tarjoavat usein hevosten valmennuksen lisäksi muita, yleensä alaan liittyviä palveluita. Vastaajista 87,5 %:lla oli tarjolla muita palveluita. Eniten vastauksia muista palveluista saivat ulkopuolisten hevosten hiittäminen 60 %:lla vastaajista ja ulkopuolisten hevosten kengittäminen, jota teki 40 % vastaajista. Muita paljon vastattuja vaihtoehtoja olivat kesälaidun- ja pihattopalvelut, rehujen tuotanto sekä hevosten kuljettaminen. Edellä mainittujen palveluiden suosio voisi johtua siitä, että palveluihin vaadittavaa ammattitaitoa tarvitaan jo pelkästään valmennuksessa olevien hevosten hoitoon. Samaa osaamista voidaan tarjota myös ulkopuolisille asiakkaille. Kesälaitumille ja pihattoihin voidaan ottaa hevosia, jotka eivät olisikaan valmentajalla valmennuksessa. Rehujen tuotannon suuri osuus tarjotuista palveluista perustuu siihen, että ammattivalmentajien yrityksistä 37,5 % oli joko maatiloja tai maatalousyhtymiä. Ulkopuolisten hevosten kuljettaminen voidaan yhdistää esimerkiksi ravimatkojen yhteyteen. Kuljetuskaluston omistaminen antaa mahdollisuuden vuokrauspalveluun esimerkiksi muille hevosalan harrastajille. Valmiina annettujen vaihtoehtojen lisäksi yhtenä palveluna oli kerrottu olevan lainaohjastus. Lainaohjastus olisi voinut saada vielä enemmän vastaajia, jos se olisi ollut valmiina ehdotuksena. Vastaajista 60 %:lla oli a1-lisenssi, jonka saaminen vaatii kokemusta kilpaohjastuksesta. Todennäköisesti moni a1-lisenssinhaltijoista ohjastaa myös vieraita hevosia raveissa.

Ammattivalmentajien toiminta voi painottua jollekin suuntaukselle tai suuntauksia voi olla useampi. Aihetta tutkittiin vaihtoehtokysymyksellä, johon vastasivat yhtä vaille kaikki vastaajat. Suurin vastattu suuntaus oli kilpahevokset 87,2 %:lla vastaajista. Kilpahevosten menestyksen avulla valmentajat saavat tunnettavuutta ja yrityksen tuotto ja kysyntä voi kasvaa. Toiseksi yleisin suuntaus ammattivalmentajilla oli varsojen opetus, jonka valitsi vastaajista 59 %. Varsojen opettaminen voi olla osa yritystä ja opetetut varsat saattavat jäädä ammattivalmentajille suoraan valmennukseen. On myös yrityksiä, jotka keskittyvät lähinnä vain varsojen opettamiseen. Tällöin opetetut varsat siirtyvät valmennukseen toiselle valmentajalle. Valmiina annettujen vaihtoehtojen lisäksi oli mainittu varhaisvalmennus. Nuorten hevosten valmennuksessa tavoite voi esimerkiksi olla opetus- ja koelähtöjärjestelmän suorittaminen 2-vuotiailla lämminverisillä ja 2- tai 3-vuotiailla suomenhevosilla. Suoritusten jälkeen varsat siirtyvät muualle

valmennukseen. Kyselyssä 17,9 % vastaajista kertoi suuntautuneensa suomenhevosiin. Monesti ammattivalmentajien yritykset ovat yhdistelmä eri suuntautumisista. Vastaajista 12,8 % ilmoittikin, etteivät he ole suuntautuneet millekään tietylle vaihtoehdolle.

Hevosenomistajat maksavat ammattivalmentajille valmennusmaksua, jonka suuruus useimmiten ilmoitetaan kuukausittaisena hintana. Myös päiväkohtaista valmennusmaksua käytetään. Valmennusmaksuun sisältyy ammattivalmentajan määrittelemät palvelut. Valmennuksesta saatava tulo on ammattivalmentajan päätulonlähde, jonka vuoksi sen on tavoitteena olla suuruudeltaan yrityksen kannattavuuden turvaava. Omistajalle ammattivalmennukseen hevosen viemisen tavoitteeseen voi kuulua, että hevosen radalta tienaanista rahoista jäisi tuottoa valmennuskulujen vähennyksen jälkeen. Pelkkä tuoton saaminen ei kuitenkaan ole ainoa motiivi hevosen omistajalle. Muita syitä voivat olla esimerkiksi oma kokemattomuus tai halu olla mukaa raviurheilussa hevosen kautta ja elämysten saanti.

Kyselyn mukaan suomalaisen ammattiravivalmentajan keskimääräinen valmennusmaksu on 562 euroa kuukaudessa. Valmennuksen hinnoissa on suuria vaihteluita valmentajakohtaisesti; kyselyssä valmennusmaksut vaihtelivat 410 euron ja 763 euron välillä. Hintoihin ei sisälly arvonlisävero. Valmennusmaksun suuruuteen voivat vaikuttaa esimerkiksi yrityksen sijainti ja kulut esimerkiksi rehuntuotannosta, valmennuksen sisältämät palvelut, valmentajan aiempi menestys, hevoskapasiteetti ja raviurheilun taoudellinen tila.

Ammattivalmentajien työntekijöiden määrä vaihteli 0 – 4,5 henkilötyövuoden välillä. Työntekijöiden määrän keskiarvo jäi kuitenkin 1,5 henkilötyövuoteen. Keskimäärin ammattivalmentajalla oli kyselyn mukaan 17 hevosta karsinapaikoilla. Tästä voidaan päätellä, että yhtä työntekijää kohden hevosmäärä on noin 11 kappaletta. Ammattivalmentajien oma työpanos on kuitenkin suuri; valtaosa valmentajista tekee töitä 60 – 80 tuntia viikossa eikä lomaa pidetä kuin noin kymmenen päivää vuodessa.

Kyselyyn vastanneista ammattivalmentajista 80 % omisti itse tallinsa. Loput 20 % olivat vuokranneet tallin käyttöönsä. Vuokratallien vähyys voisi viitata siihen, että talli mieluummin ostetaan kuin että siitä maksetaan vuokratulua. Vastaajista 35 % ilmoitti yritysmuotonsa olevan maatila. Maatilalla hevostoiminnan kannattavuutta voi parantaa mahdollisuus omien rehujen tuotantoon. Yksityisiä elinkeinonharjoittajia oli vastaajista eniten, 42,5 %. Muita vastaajien yhtiömuotoja olivat avoin yhtiö (7,5 %), kommandiittiyhtiö (7,5 %), osakeyhtiö (5 %) ja maatalousyhtymä (2,5 %).

Ammattivalmentajien yritysten liikevaihdot vaihtelivat alle 50 000 eurosta yli 300 000 euroon. Kuitenkin lähes puolella vastaajista, 48,7 %:lla, liikevaihto sijoittui 50 001 euron ja 100 000 euron välille. S. Pussisen ja T. Thunebergin Hevosyrittäjyys 2009 –kysely (2010, 27) kertoi keskimääräiseksi liikevaihdoksi ammattivalmentajien talleille 127 000 euroa, joka on korkeampi luku kuin mihin valtaosa ammattivalmentajakyselyyn vastanneista oli liikevaihtonsa merkinnyt.

Valmennusyritys ei maksanut 75 %:lle vastaajista. Loppujen 15 %:n vastaajan palkka yrityksestä oli alle 3 000 euroa. Ilman yrityksen maksamaa palkkaa oli vastaajista niin suuri lukumäärä, että itse kysymyksen täytyi olla harhaanjohtava. Kysymyksessä tavoiteltiin tietoa ammattivalmentajien tuloista, jolloin parempi kysymysmuoto olisi ollut tiedustella yrityksen maksaman palkan sijasta yrittäjien työtulon määrää.

Ammattivalmentajien yrityksistä 82,1 % oli vuonna 2008 kannattavia. Kannattavuus vaihteli alle 5 000 eurosta yli 20 000 euroon. Suurin osa yrityksistä, 33,3 %, tuotti voittoa 5 001 – 10 000 euroa. Toiseksi eniten vastaajista eli 23,1 % vastasi voiton jääneen alle 5 000 euron. Välille 10 001 – 20 000 euroa voittoa ja yli 20 000 euroa voittoa sijoittui kumpaankin ryhmään 12,8 % valmentajista. Voittoa ja tappiota tutkivan kysymyksen tuloksia voidaan verrata asiakasmäärää ja kysyntää selvittäneeseen kysymykseen. Valmentajista 80 % koki asiakkaita ja kysyntää olleen sopivasti tai liikaa. Tappiota tuottavia yrityksiä oli 17,9 % ja valmentajista 20,0 % kertoikin asiakasmäärän olevan liian pieni.

7.4 Hevostenpito ja hyvinvointi

Hevostenpitoa ja hyvinvointia koskevat määräykset ovat astuneet voimaan vuonna 1999. Hevostiloille on annettu siirtymäkausi aikaa toimitilojen muuttamisen määräysten mukaisesti. Siirtymäkausi päättyy 1.1.2014. Uusien määräysten noudattaminen voi olla vaikeaa vanhoille talleille ja saattaa vaatia investointeja. Siirtymäkauden lähestyessä loppua ovat määräykset ajankohtaisia. Kyselyssä ammattivalmentajat vastasivat nimettöminä, joten he pystyivät rehellisesti kertomaan määräysten tuntemuksestaan ja niiden toteuttamisesta.

Vastanneista ammattivalmentajista 90 % tunsi ja 10 % ei tuntenut hevostenpitoa ja hyvinvointia koskevat määräykset. Vastaajista 70 % myös tiesi tallinsa täyttävän vaaditut määräykset. Talleista 12,5 % ei ollut vaatimusten mukaisia. Valmentajista 17,5 % ei osannut sanoa, että täyttääkö heidän tallinsa määräykset. Määräysten tuntemus oli korkeaa, joten tiedotus voimaantuluvista vaatimuksista on toiminut. Kaikki määräykset tuntevat valmentajat eivät kuitenkaan ole toistaiseksi tarkastaneet omien toimitilojensa vaatimusten täyttämistä.

Investointeja talleihinsa oli määräysten vuoksi vastanneista ammattivalmentajista tehnyt 43,6 %. Loput 56,4 % ei ollut ryhtynyt investointeihin. Valtaosalla, 45 %:lla vastaajista talli oli jo määräysten mukainen. Investointeja aikoi vaatimusten vuoksi tehdä 30 %. Vastaajia kysymyksessä oli 39. Investointien määrä oli suhteellisen korkea ottaen huomioon, että osa talleista ei vaadi muutoksia.

Valmentajista 25 % kertoi, ettei aio tehdä investointeja talliinsa vaatimusten vuoksi. Vastaajille oli kyselyssä annettu mahdollisuus tarkentaa vastauksiaan avoimella kysymyksellä. Tässä kohtaa oli huomautettu hevostenpitoa ja hyvinvointia koskeviin määräyksiin liittyen, että talliin ei aleta

tekemään vaadittuja muutoksia tallin ollessa valmentajalla vuokralla. Jos talli olisi valmentajan oma, investointeihin alettaisiin.

Hevosenkuljettajalupa oli 70 %:lla vastaajista. Sitä ei ollut 30 %:lla, joista 17,5 % ei lupaa myöskään aikonut hakea. Luvan aikoi anoa 12,5 % vastaajista. Kuljettajalupa on vaadittu laajamittaisesti eli päätoimisesti hevosia valmentavilta henkilöiltä. Kuljettajaluvan puuttuminen voisi viitata tietämättömyyteen määräyksestä tai sen anomatta jättämisestä tietoisesti. On myös mahdollista, ettei ammattivalmentaja itse kuljeta valmentamiaan hevosia vaan käyttää kuljetuspalvelua.

8 LOPPUSANAT

Opinnäytetyön kysely ammattivalmentajille onnistui keräämään suhteellisen hyvän vastaajamäärän eri puolilta Suomea. Kysely pyrittiin tekemään mahdollisimman yksinkertaiseksi, jotta vastaaminen kävisi nopeasti eikä väärinkäsityksiä syntyisi. Vastaajamäärä kysymyksiä kohden oli kattava. Kysely sai positiivista palautetta vastaajilta.

Ammattivalmennuksen kannattavuudesta puhuttaessa on viime aikoina noussut raviurheilun taloudellinen tila. Kilpailujen rahapalkinnot ovat olleet laskussa ja ammattivalmentajat ovat esittäneet huolestuneisuuttaan toimeentulosta. Kyselyn mukaan kuitenkin asiakasmäärä suurimmalla osalla oli sopiva, joillain oli jopa ylitarjontaa. Alalle oli tullut muutaman vuoden sisällä myös uusia valmentajia. Keskiarvo ammattivalmentajien alalla toimimiseen nousi 16 vuoteen. Kauiten alalla ollut henkilö oli toiminut ammattivalmentajana 50 vuotta, joten onnistuessaan valmennustoiminta voi olla kestävä yritys.

Ammattivalmennustallin vahvuuksiin voidaan liittää useita erilaisia palveluita itse ravihevosten valmentamisen lisäksi. Erilliset palvelut voivat tukea valmentajan toimeentuloa ja lisätä asiakasmäärää. Kuten muillakin aloilla, myös raviurheilussa innovatiivisuus ja erilaisuus ovat hyviä lähtökohtia yrityksen perustuksessa ja asiakkaiden saamisessa.

Ammattivalmentajien oma työmäärä nousi kyselyssä oletetusti suureksi. Hevosten hoitaminen ja valmentaminen päivätyönä ja raveissa käynti illalla nostavat työtuntien määrän suureksi; valtaosa ammattivalmentajista teki 60-80 tuntista työviikkoa. Vapaapäivien pitäminen hevosten jatkuvan hoitamisen vuoksi on vaikeaa. Lomapäivien keskimäärä yhdeksän vuorokautta onkin muihin aloihin verrattuna erittäin pieni luku. Raveja järjestetään vuoden jokaisena päivänä joulua lukuun ottamatta, joten aktiivisesti hevosiaan kilpailuttaville ei selvää taukoa vapaata varten synny. Valmennettavia hevosia ei myös välttämättä haluta täysin jättää vieraiden hoidettaviksi.

Ammattivalmentajan yritys työllisti noin 1,5 henkilötyövuotta. Yhtä työntekijää kohden hoidettavia hevosia olisi noin 11 kappaletta, kun ammattivalmentajalla oli keskimäärin 17 hevosta. Työntekijöiden työmäärä ja sen suhde palkkaukseen on yksi hevosurheilun puhutuimmista asioista. Fyysi-

sesti kuluttavasta työstä ei pystytä maksamaan yhtä hyvin, kuin monella muulla alalla.

Hevostenpitoon ja hyvinvointiin liittyvät määräykset ovat ajankohtaisia, sillä siirtymäkausi päättyy vuoden 2014 alusta. Vanhojen tallien muuntaminen nykyisten vaatimusten mukaiseksi saattaa vaatia investointeja. Määräykset koetaan helposti negatiivisiksi, koska vanhojen tallien puutteet eivät välttämättä ole aiheuttaneet hevosille hyvinvointiriskiä, mutta puutteiden korjaaminen säännösten mukaiseksi on kallista. Tiedotus määräyksistä on ollut kyselyn perusteella riittävää, sillä 90 % vastaajista oli niistä tietoinen. Investointeihin oli alettu tai niitä suunniteltiin monen ammattivalmentajan tallissa, mikä viittaa haluun jatkaa alalla vaikka määräykset aiheuttavat kuluja.

8.1 Opinnäytetyön kyselyn tekeminen

Opinnäytetyön kyselyn suunnittelu oli mielenkiintoinen tehtävä. Kyselystä pyrittiin tekemään mahdollisimman vastaajaystävällinen, mutta kuitenkin kattavasti ammattivalmentajien toimintaa selvittävä. Vastaajamäärä oli riittävä tulosten tulkitsemiseksi. Ylipäätään kysely otettiin positiivisesti vastaan siihen liitettyjen kommenttien perusteella. Kiitokset kaikille kyselyyn vastanneille!

LÄHTEET

Elintarviketurvallisuusvirasto Evira 2010. Eläinkuljettajalupa. Viitattu 25.4.2011.

http://www.evira.fi/portal/fi/elaimet/elainsuojelu_ja_elainten_pito/elainsuojelu_kuljetuksissa/kaupalliset_kuljetukset/elainkuljettajalupa/

Elintarviketurvallisuusvirasto Evira 2010b. Kaupallisen toiminnan yhteydessä tapahtuvat eläinkuljetukset. Viitattu 25.4.2011.

http://www.evira.fi/portal/fi/elaimet/elainsuojelu_ja_elainten_pito/elainsuojelu_kuljetuksissa/kaupalliset_kuljetukset/

Licensbestämmelser 2011. Svensk Travsport. Viitattu 25.4.2011.

https://www.travsport.se/polopoly_fs/1.573!/menu/standard/file/licensbestammelser_2011-03-18.pdf

Maa- ja metsätalousministeriö, elintarvike- ja terveystieteiden tutkimuskeskus 2004. Tavoitteena terve ja hyvinvoiva hevonen. Viitattu 23.1.2011, 17.4.2011.

http://www.evira.fi/attachments/elaimet_ja_terveys/julkaisut/hevonen.pdf

Pussinen S., & Thuneberg T., 2010. Katsaus hevosalan yritystoimintaan – raportti hevosyrittäjyys 2009 –kyselystä. Hämeen ammattikorkeakoulu ja kirjoittajat, Hämeenlinna.

Raviradat.fi. Viitattu 27.4.2011.

<http://raviradat.fi/raviradat/fi/index.php>

Suomen Hippos ry 2009b. 36 § Lisenssijärjestelmä. Viitattu 22.1.2011, 16.4.2011.

http://www.hippos.fi/hippos/raviurheilu/kilpailuosaston_tiedotteet/lisenssijarjestelma_muuttuu.php

Suomen Hippos ry 2009a. Harrastaja- ja omistajavalmentajarekisteriin ilmoittautuminen. Viitattu 16.4.2011.

http://www.hippos.fi/hippos/raviurheilu/kilpailuosaston_tiedotteet/harrastaja_ja_omistajavalmentajarekisteriin_ilmoittautuminen.php

Suomen Hippos ry 2010a. Suomen Hippos. Viitattu 27.4.

http://www.hippos.fi/hippos/suomen_hippos/index.php

Suomen Hippos ry 2010b. Tunnusluvut 2010. Viitattu 27.4.

http://www.hippos.fi/hippos/suomen_hippos/index.php

Suomen Hippos ry 2010c. C- ja mC-ajoluvan suorittaminen. Viitattu 16.4.2011.

http://www.hippos.fi/hippos/raviurheilu/kilpailuosaston_tiedotteet/c_lupatieto.php

Suomen Hippos ry 2011. Määräykset ravikilpailuihin ilmoittamisesta. Viitattu 16.4.2011.

<http://www.hippos.fi/hippos/raviurheilu/ravikilpailusaannot/ilmoittaminen.php>

Suomen Hippos ry 2011b. Vastuupalmentajakoulutus. Viitattu 16.4.2011.

http://www.hippos.fi/hippos/raviurheilu/kilpailuosaston_tiedotteet/vastuupalmentajakoulutus.php

Svensk Travsport 2011. Om oss. Viitattu 25.4.2011.

<https://www.travsport.se/article/1.336>

Svensk Travsport 2011b. Travsporten i Sverige. Viitattu 25.4.2011.

<https://www.travsport.se/article/1.810>

KYSELYN SAATEKIRJE

Hyvä ammattivalmentaja,

Olemme hevostalouteen suuntautuneita agrologiopiskelijoita Hämeen ammattikorkeakoulusta. Teemme opinnäytetöitä aiheista suomalaisen ammattivalmennuksen nykytilanne ja hevosten kimppaomistajuus yhteistyössä Suomen Hippos ry:n ja Hippolis ry:n kanssa. Opinnäytetöiden osana on kysely, jonka avulla kartoitetaan ammattiravivalmennuksen ja kimppaomistajuuden nykytilaa ja kehittämistarpeita. Toivoisimme, että ehtisitte käyttää noin 10 minuuttia vastaamalla Internet-kyselyyn, johon pääsette alla olevasta linkistä. Vastaukset käsitellään luottamuksellisesti, eikä yksittäisiä vastauksia yhdistetä vastaajaan. Vastauksenne ovat tärkeitä, sillä niiden avulla saadaan tietoa nykytilanteesta ja pystytään luomaan pohjaa kehitystyöhön.

Linkki

<https://www.webropol.com/P.aspx?id=406675&cid=98881467>

kyselyyn:

Vastaathan kyselyyn 22.2.2010 mennessä. Kaikkien määräajassa vastanneiden kesken arvotaan Suomen Ravivalmentajat ry:n, Hippolis ry:n ja Suomen Hippos ry:n lahjoittama kylpylälahjakortti Holiday-clubin kylpylähotelliin (yhden yön majoitus ja kylpylän käyttö kahdelle hengelle).

Kiitämme vastauksestanne jo etukäteen!

Ystävällisin terveisin,

Miia Myllymäki ja Tiina Majuri

Mahdolliset yhteydenotot:

Suomalaisen ammattivalmennuksen nykytilanne

Miia Myllymäki

miia.myllymaki@student.hamk.fi

puh 040 823 2299

Hevosten kimppaomistajuus

Tiina Majuri

tiina.majuri@student.hamk.fi