

**OPINNÄYTETYÖ**

**Inka Heikkilä 2011**

**Saara Sax 2011**

**SALLAN HIIHTOKESKUKSEN HISTORIA  
1930-LUVULTA VUOTEEN 2010**



**Rovaniemen  
ammattikorkeakoulu**  
University of Applied Sciences

**MATKAILUN KOULUTUSOHJELMA**

ROVANIEMEN AMMATTIKORKEAKOULU  
MATKAILU-, RAVITSEMIS- JA TALOUSALA  
Matkailun koulutusohjelma

Opinnäytetyö

**SALLAN HIIHTOKESKUKSEN HISTORIA 1930-  
LUVULTA VUOTEEN 2010**

Inka Heikkilä  
Saara Sax

2011

Toimeksiantaja: Sallan kunta  
Ohjaaja: Kaarina Kantele

Hyväksytty \_\_\_\_\_ 2011 \_\_\_\_\_

---

<b>Tekijä</b>	Inka Heikkilä Saara Sax	Vuosi	2011
<b>Toimeksiantaja</b>	Sallan kunta		
<b>Työn nimi</b>	Sallan hiihtokeskuksen historia 1930-luvulta vuoteen 2010		
<b>Sivu- ja liitemäärä</b>	88+5		

---

Työ on lyhyt historiikki, joka kuvaa Sallan hiihtomatkoilun ja hiihtokeskuksen vaihteita 1930-luvulta vuoteen 2010. Päätimme tehdä suorana toimeksiantona Sallan kunnalta tulleen opinnäytetyön, koska toinen meistä on kotoisin Sallasta.

Sallan hiihtokeskuksesta ei ole aiemmin tehty vastaavaa teosta, joten historiikille oli toimeksiantajan mukaan tilausta. Tavoitteena oli saada talteen Sallan hiihtokeskuksen menneisyyden tapahtumat ja tarinat, mutta myös Sallan matkailun vaikuttavimmat toimijat. Tarkoituksena oli koota historiikki, jota voidaan hyödyntää kirjan pohja-aineistona ja perehdytysmateriaalina.

Työn teoriatausta muodostuu sekä historian tutkimisesta ja kirjoittamisesta, historiikin laatimisesta, muisteluhistoriasta että yrityshistoriasta. Lisäksi teoriatausta sisältää tietoa alppihihdosta ja sen merkityksestä hiihtokeskusalan kehitykseen, koska siihen liittyvät asiat ovat vaikuttaneet myös Sallan hiihtokeskuksen historiaan.

Työmme on toiminnallinen opinnäytetyö, jonka tuotoksena on PowerPoint – esitys historiikista. Hyödynsimme teemahaastattelua tekemissämme neljässä haastattelussa. Haastattelimme Sallan hiihtokeskuksen toiminnassa mukana olleita henkilöitä ja nykyistä toimitusjohtajaa. Haastatteluiden purkaminen tapahtui osalitterointimenetelmän avulla. Haastatteluiden lisäksi työn aineistoon kuuluivat kirjalähteiden lisäksi artikkelit ja valokuvat Sallan kunnan arkistoista, Sallan sota- ja jälleenrakennusmuseosta, yksityisistä kotiarkistoista ja Internetistä.

Historiikista käy ilmi, kuinka pitkät perinteet hiihtomatkoilulla on Sallassa. Ensimmäinen hiihtokeskus oli tunturialueella, joka on nyt Venäjän puolella. Nykyinen hiihtokeskus toimii Sallan Pyhätunturilla. Hiihtokeskus toimitsijoinen on tärkein vaikuttaja Sallan matkailussa ja tulee olemaan myös tulevaisuudessa.

Avainsanat  
Muita tietoja

Salla, hiihtokeskus, historia, teemahaastattelu  
Työhön liittyy PowerPoint – esitys.

---

<b>Author</b>	Inka Heikkilä Saara Sax	<b>Year</b>	2011
<b>Commissioned by</b>	Salla Municipality		
<b>Subject of thesis</b>	The History of Salla Ski Resort from the 30s until 2010		
<b>Number of pages</b>	88+5		

---

This thesis is the short history of ski tourism in Salla and Salla Ski Resort. The history in this thesis begins from the 30s and ends in 2010. The thesis was a direct assignment from Salla Municipality.

The history of Salla Ski Resort and ski tourism had to be collected, because there is no particular previous research of them. The first aim of this thesis was to collect events and stories considering the past of Salla Ski Resort. The second aim was to find out the most important factors that have had an impact on the tourism of Salla. The purpose of this thesis is that it can be used as both material to be used for writing a book and as orientation material.

The theoretical literature consists of history research, literature on writing the history, remembrance history and company history. The theoretical literature includes information of the history of alpine skiing and ski resort business, because they both have had an impact on the past of Salla Ski Resort.

This is a functional thesis and therefore a multimedia presentation of the history was made. Theme interview was used to interview three people from the company history and the current manager of Salla Ski Resort. All interviews were partially transcribed. Other material included literature, articles and photographs from books, newspapers, Internet, Salla Community, War and Reconstruction Museum of Salla and also from private home files.

It can be noticed that there are long ski tourism traditions in Salla. The first ski resort was in the fell area, which is now part of Russia. The existent ski resort operates in the fell area called Pyhätunturi, which is in Salla. Salla Ski Resort and the people who have worked there or work there now are the most important influencers in Salla's tourism and will be also in the future.

Key words	Salla, Ski Resort, history, theme interview
Special remarks	The thesis includes a PowerPoint presentation.

## SISÄLTÖ

<b>KUVALUETTELO</b> .....	<b>1</b>
<b>1 JOHDANTO</b> .....	<b>2</b>
1.1 Opinnäytetyön tavoitteet ja rajaukset .....	3
1.2 Opinnäytetyöprosessi .....	4
1.3 Toiminnallinen opinnäytetyö .....	5
<b>2 TYÖSSÄ KÄYTETYT MENETELMÄT</b> .....	<b>7</b>
2.1 Haastattelu historiikissa .....	7
2.2 Teemahaastattelu.....	8
2.3 Haastatteluiden toteuttaminen.....	10
2.4 Litterointi ja osalitterointi .....	10
<b>3 HISTORIAN ULOTTUVUUDET OPINNÄYTETYÖSSÄMME</b> .....	<b>12</b>
3.1 Historian tutkiminen .....	12
3.2 Historian kirjoittaminen .....	15
3.3 Historiikki .....	16
3.4 Muisteluhistoria .....	18
3.5 Yrityshistoria .....	20
<b>4 ALPPIHIIHDON MERKITYS HIIHTOKESKUSTEN KEHITYKSELLE</b> ..	<b>24</b>
4.1 Hiihtokeskus .....	24
4.2 Alppihiihtotoiminnan muotoutuminen Suomessa .....	24
4.2.1 Tunturihiihdosta alppihiihtoon.....	24
4.2.2 Naiset edelläkävijöinä.....	26
4.2.3 Urheiluseurojen ja kilpailutoiminnan merkitys.....	28
4.3 Hiihtokeskusalan kehittyminen Suomessa .....	32
4.3.1 Hiihtokouluista hiihtokeskuksiin .....	32
4.3.2 Hissit ja rinnehuolto .....	34
4.3.3 Lapin matkailu ja Pohjois-Suomen hiihtokeskusten kehitys ....	36
4.3.4 Hiihtokeskusyhdistys ry (SHKY).....	40
4.3.5 2000-luvun hiihtokeskukset .....	41
<b>5 HIIHTOMATKAILUA SALLASSA 1930-LUVULTA VUOTEEN 2010</b> ...	<b>43</b>
5.1 Sallassa hiihrettiin jo aikojen alussa .....	43
5.2 Vanhasta Sallasta uuteen Sallaan – Hiihtomatkailu kehittyy .....	43
5.2.1 Tunturihiihtäjät saapuvat Sallaan 1930-luvulla .....	43
5.2.2 Syöksylaskun ja pujottelun SM-kilpailut Sallassa 3.-4.4.1937 ..	49
5.2.3 Sota-aika seurauksineen hiljentää innostuksen .....	52
5.2.4 Nykyisen Sallan hiihtokeskuksen syntyminen ja kehittyminen ..	54
5.2.5 2000-luvun hiihtokeskus – In the middle of nowhere.....	63
5.3 Sallan matkailun vaiheet ja vaikuttajat.....	70
5.3.1 Ensimmäinen nousukausi .....	70
5.3.2 Toinen nousukausi .....	75
5.3.3 Sallan matkailun vaikuttajat.....	77
<b>6 POHDINTA</b> .....	<b>79</b>
<b>LÄHTEET</b> .....	<b>82</b>
<b>LIITTEET</b> .....	<b>88</b>

## KUVALUETTELO

Kuva 1. Retkeilymajat Sallatunturin kupeessa 1930-luvulla .....	45
Kuva 2. Hiihtäjiä tunturissa 1930-luvulla .....	46
Kuva 3. Tunturihiihtäjä .....	47
Kuva 4. Tunturihiihtäjiä .....	48
Kuva 5. Matkailijaneito tunturissa pikkukengissään .....	49
Kuva 6. Erkki Penttilä .....	50
Kuva 7. Vasemmalla kuva kilpailuista, keskellä ja oikealla matkailijoita Sallatunturilla .....	51
Kuva 8. Aarne Valkama .....	52
Kuva 9. Kartassa ympyröityinä oikealla vanhan Sallan tunturit ja vasemmalla uuden Sallan tunturi .....	53
Kuva 10. Rasvanaruhissi 1960-luvun alussa .....	55
Kuva 11. Ensimmäinen vaijerihissi Eturinteellä 1964 .....	56
Kuva 12. Ensimmäisen hissien lähtöpaikka Eturinteen juurella .....	56
Kuva 13. Ensimmäinen hissi ja uusi vaijerihissi vierekkäin Eturinteellä 1990- luvulla .....	61
Kuva 14. EP eli entinen Arskan rinne .....	65
Kuva 15. Suksivuokraamo ja rinnekauppa Eturinteen juurella .....	65
Kuva 16. Hotelli Revontulen vastaanotto 2011 .....	66
Kuva 17. Vuoden hiihtokeskus 2009 sertifikaatti .....	67
Kuva 18. Matkailijoita kesäisessä tunturissa .....	71
Kuva 19. Tunturihiihtäjä talvimaisemassa 1930-luvulla .....	71
Kuva 20. Sallatunturin retkeilymajat .....	73
Kuva 21. Vanhan Sallan matkailulogo .....	74
Kuva 22. Sallan nykyinen matkailulogo .....	76
Kuva 23. Sallan markkinointi-imagoon kuuluva susi .....	77
Kuva 24. Jalmari Ritavuori .....	78

## 1 JOHDANTO

Opinnäytetyömme tarkastelee Sallan hiihtokeskusta ja sen vaiheita alkaen 1930-luvulta ja päättyen vuoteen 2010. Kerromme työssämme Sallan hiihtokeskukseen ja hiihtomatkailuun liittyvien tapahtumien ja tarinoiden lisäksi Sallan kunnan matkailun vaikuttavimmista toimijoista. Työmme esittelee Sallan hiihtokeskuksen palveluineen ja perustuu sekä kirjalliseen ja sähköiseen lähdeaineistoon että teemahaastatteluista saatuun tietoon.

Salla sijaitsee Suomen Itä-Lapissa ja aina vuoteen 1936 sen alkuperäinen nimi oli Kuolajärvi. Vuosina 1939–1944 käytyjen sotien jälkeen Kuolajärvi jäi Venäjän puolelle alueluovutuksena. Sinne jäivät niin kutsuttu vanha Salla ja kolme matkailuhistoriallisesti tärkeää tunturia eli Sallatunturi, Välitunturi ja Rohmoivatunturi. Niin sanottu uusi Salla tarkoittaa nykyistä Sallan kuntaa, jossa tämänhetkisenä matkailutunturina on Pyhätunturi.

Sallan hiihtokeskuskokonaisuus eli Salla Ski Resort sijaitsee 10 kilometrin päässä Sallan keskustasta ja käsittää rinneliiketoiminnan lisäksi Holiday Club Salla -kylpylähotellin ja muun muassa mökkejä, kaksi ravintolaa, kaupan, poropuiston ja liikuntakeskuksen. (ks. liite 1.) Hiihtokeskuksen toimitusjohtajana toimii Kari Koskimaa, joka on ollut yhteyshenkilönä opinnäytetyössämme ja edustanut toimeksiantajaamme Sallan kuntaa.

Sallan hiihtokeskuksen värikäs historia alkaa monen mielestä vuodesta 1937, jolloin Sallassa pidettiin syöksylaskun ja pujottelun ensimmäiset Suomen mestaruuskilpailut. Toisaalta historian voidaan sanoa alkaneen jo silloin, kun Sallasta löydettiin Suomen ensimmäinen suksi. Sota-ajat hiljensivät hiihtoa hetkeksi, mutta ahkeruuden ja sinnikkyuden ansiosta hiihtokeskustoiminta alkoi uudestaan ja jatkuu edelleen Sallan Pyhätunturin maastoissa. Sallan hiihtokeskus valittiin vuoden hiihtokeskukseksi vuonna 2009.

Sallan hiihtokeskuksen historiasta ei ole kirjoitettu aikaisemmin yhtenäistä tekstiä eli historiikille oli tilausta ja Sallan kunnalta tuli toimeksianto

Rovaniemen ammattikorkeakoululle. Hiihtokeskus kuitenkin mainitaan Sallan matkailua koskevissa kirjoituksissa, opinnäytetöissä ja muutamissa Suomen alppihiihtoa käsittelevissä kirjateoksissa. Koska olemme opintojemme aikana tehneet lukuisia töitä yhdessä ja toinen meistä on kotoisin Sallasta, oli luonnollinen jatkumo tehdä yhdessä myös opinnäytetyö ja valita sellainen aihe, johon on jo hieman valmista kosketuspintaa.

Opinnäytetyömme sisältämät aihealueet olemme valinneet siten, että lukija pääsee selville sekä hiihtokeskusalan kehitykseen liittyvistä asioista, historian merkityksestä työmme kannalta että työssämme käytetyistä menetelmistä. Johdantoluvun alaluvuissa kerromme tarkemmin työmme tarkoituksesta, opinnäytetyöprosessista kokonaisuudessaan ja toiminnallisesta opinnäytetyöstä. Luku kaksi tarkastelee haastatteluun ja litterointiin liittyviä asioita. Luvussa kolme kerromme historian tutkimisesta ja kirjoittamisesta, historiikista, muisteluhistoriasta ja yrityshistoriasta. Luku neljä sisältää tietoa siitä, mitä kaikkea kuuluu hiihtokeskusalan historiaan, kun taas luku viisi sisältää varsinaisen historiikkiosuuden. Luvussa kuusi pohdimme tekemäämme työtä kokonaisuudessaan.

Opinnäytetyömme liitteet sijaitsevat työn lopussa. Liitteinä ovat valitsemamme kuvat, mainokset ja lehtileikkeet liittyen Sallan hiihtokeskuksen menneisiin tapahtumiin.

## **1.1 Opinnäytetyön tavoitteet ja rajaukset**

Opinnäytetyömme tarkoitus ja tavoitteet muodostuivat niistä asioista, joita työmme toimeksiantaja ehdotti käsiteltävän ja tuotettavan. Lisäksi tarkoitus ja tavoitteet sisälsivät asioita, joihin päädyimme yhdessä työmme ohjaajan kanssa.

Opinnäytetyömme tavoitteena oli sekä kuvata Sallan hiihtokeskuksen historia 1930-luvulta vuoteen 2010 että saada selville Sallan matkailun vaikuttavimmat toimijat. Kuvasimme historian kertomalla, miten Sallan varhainen hiihtomatkatilo aikoinaan syntyi, kuinka nykyinen Sallan



hiihtokeskus rakentui ja mitä siellä on tapahtunut vuosien kuluessa. Elävöitimme kerrontaa sekä kuvin että muistelutarinoin.

Työmme tarkoituksena oli tuottaa samalla sekä kirjateoksen pohja-aineistoa että perehdytysmateriaalia niin Sallan hiihtokeskuksen kuin Sallan kunnan nykyisille ja tuleville työntekijöille. Tätä varten tuotimme hiihtokeskuksen menneisyydestä kertovan PowerPoint – esityksen.

Rajasimme opinnäytetyömme siten, että keskityimme tutkimaan Sallan hiihtokeskuksen historiaa, matkailuyritystoimintaa ja matkailullisesti tärkeitä muistelutarinoita. Toimeksiantajamme kehotuksen mukaisesti etsimme tietoa ja tarinoita henkilöiltä, jotka olivat olleet mukana hiihtokeskuksen matkailuyritystoiminnassa tai Sallan matkailutoiminnassa. Näin ollen Sallan paikallisväen tarinat liittyen hiihtokeskuksen historiaan rajautuivat työn ulkopuolelle.

## **1.2 Opinnäytetyöprosessi**

Aluksi oli täysin epäselvää, teemmekö opinnäytetyön yhdessä vai erikseen. Toinen meistä oli jo päättänyt tehdä työn liittyen kotikuntaansa ja toinen mietti vielä tahollaan aihetta työlle. Päätimme kuitenkin toteuttaa opinnäytetyön tekemisen parityönä, koska meillä oli valmiiksi paljon kokemusta opintoihin liittyneiden töiden yhdessä tekemisestä. Valintaan vaikutti myös se, että RAMK sai juuri sopivasti toimeksiannon Sallan kunnalta koskien hiihtokeskuksen historiikkaa.

Opinnäytetyömme tekeminen pääsi alkuun, kun varasimme aiheen ja palautimme ideapaperin keväällä 2010. Ensimmäinen ohjaustapaaminen oli loppu kesällä ja vasta syksyllä aloimme suunnitella kunnolla opinnäytetyötä kokonaisuutena. Perehdyimme ensin historian tutkimista ja kirjoittamista käsittelevään kirjallisuuteen, jotta saimme hieman alkutuntumaa historiikin tekemiselle. Olimme molemmat melkoisen epävarmoja siitä mitä olimme tekemässä, mutta onneksi saimme ohjaajaltamme hyviä vinkkejä ja niin työn sisältö alkoi hahmottua.

Alkuperäinen tarkoituksemme oli saada työ valmiiksi joulukuussa 2010 tai tammikuussa 2011, mutta jo varhaisessa vaiheessa huomasimme sen olevan mahdotonta. Aineiston kerääminen alkoi jo syksyllä, mutta jatkui aina kevääseen asti, kun sisältöön tarvittiin täydennyksiä. Historiikki kokonaisuutena hahmottui siis vasta työnteon loppuvaiheessa.

Haastattelut toteutettiin talvella 2010–2011 Sallassa varsinaisen kirjoitustyön jatkuessa ohella. Litterointityö tapahtui mahdollisimman pian haastattelujen jälkeen.

Kirjoitustyö saatiin päätökseen vasta huhtikuun lopussa. Toiminnallisen opinnäytetyön edellyttämä tuotos eli tässä tapauksessa PowerPoint – esitys laadittiin toukokuun alussa opinnäytetyön historiikkiosuuden sisältämien asioiden ja kuvien pohjalta. Luovutimme työn esitarkistukseen ohjaajallemme ja valmiin työn käytimme kielen arvioinnissa toukokuussa.

Opinnäytetyöprosessi oli oikein opettava ja monen asian olisi voinut tehdä toisin ja paremmin. Esimerkiksi ajankäyttöön olisi voinut kiinnittää enemmän huomiota ja suunnitella, mitä tehdään mihinkin mennessä. Koska historiikki aiheena oli haastava, kokonaisuuden hahmottuminen kesti kauemmin kuin kuvittelimme. Joka tapauksessa työtä oli mielekästä tehdä, sillä Sallan hiihtokeskuksen historia sisälsi hyvin mielenkiintoisia asioita.

### **1.3 Toiminnallinen opinnäytetyö**

Toiminnallinen opinnäytetyö tarkoittaa työtä, joka jotenkin ohjeistaa, opastaa, järjestää tai järjestelee tietyn alan käytännön toimintaa. Olennaisen tärkeää toiminnallisessa opinnäytetyössä on, että se sisältää sekä jonkinlaisen konkreettisen toteutuksen että raportointiosuuden, jossa on hyödynnetty tutkimusviestinnän keinoja. Esimerkkeinä toiminnallisista opinnäytetöistä mainittakoon perehdyttämiso-pas, internet-sivujen laatiminen ja tapahtuman järjestäminen. (Vilkka–Airaksinen 2003, 9.)

Vaikka toiminnallisen opinnäytetyön toteutustapa, sisältäen selvitystyön, riippuu lopullisesta tuotoksesta, yhteistä kaikille töille on, että tavoitteena on saavuttaa tunnistettavissa oleva kokonaisilme (Vilkkä–Airaksinen 2003, 51). Tarkemmin sanottuna toteutustapa tarkoittaa keinoja, joilla sekä etsitään materiaalia työhön että toteutetaan työtä (Vilkkä–Airaksinen 2003, 56). Kun mietitään, mitä varsinaisia tutkimusmenetelmiä toiminnallisen opinnäytetyön selvitysosiossa on aiheellista käyttää, on hyvä muistaa pitäytyä perustasolla. Tutkimuskäytännöt ovat siis väljempiä kuin tutkimuksellisissa opinnäytetöissä, eli tutkimusta ja selvitystä tarvitaan lähinnä tiedonhankinnassa eikä niinkään teorian ja aineiston analysoinnissa. (Vilkkä–Airaksinen 2003, 57.)

Toteutimme toiminnallisen opinnäytetyömme siten, että tutkimme ja selvitimme historiikin vaatimia aineksia siinä vaiheessa kun hankimme tietoa aiheeseen. Koska lopullinen tuotoksemme on historiikki esityksineen, tärkeimmiksi selvitystä vaatineiksi asioiksi nousivat Sallan hiihtokeskuksen historiatiedot, työssämme esitellyt teoriaosuudet historian ulottuvuuksista ja hiihtokeskusalan historiasta.

Toiminnallisen opinnäytetyön kirjoittaminen tarkoittaa niin työprosessin raportointia kuin työn yhteydessä syntyvän tuotoksen raportointia. Opinnäytetyöraportti selostaa työn tekemistä ja kirjoittajan oppimista, kun taas tuotos, joka on usein kirjallinen, on kielelliseltä sävyltään erilainen ja riippuu valitusta kirjallisesta tyypistä. Joka tapauksessa tavoitteena on vuorovaikutuksen saavuttaminen sekä työn laatimisen ja kirjoittamisen välille että työn kirjoittajan ja lukijan välille. (Vilkkä–Airaksinen 2003, 65–66.)

Toiminnallisen opinnäytetyömme raporttiosuudet muodostuivat sekä opinnäytetyöprosessin raportoinnista että historiikin raportoinnista. Työmme tuotoksena oleva PowerPoint – esitys Sallan hiihtokeskuksen historiikista sisältyy liitteisiin ja on katsottavissa erillisenä tiedostona.

## 2 TYÖSSÄ KÄYTETYT MENETELMÄT

### 2.1 Haastattelu historiikissa

Haastattelu on yksi käytetyimpiä menetelmiä kerätessä tietoja, koska se on tarpeeksi joustava ja näin ollen sopiva monenlaisiin tutkimuksiin ja selvityksiin. Haastattelu tarkoittaa suoraa kielellistä vuorovaikutustilannetta, jonka kautta tiedonhankintaa voidaan kohdistaa haluttuun suuntaan, esimerkiksi muuttamalla käsiteltävien aiheiden järjestystä. Lisäksi haastattelun avulla voidaan päästä perille vastausten taustalla vaikuttavista motiiveista, sillä muun muassa ei-kielelliset vihjeet saattavat olla hyvinkin merkityksellisiä. (Hirsjärvi–Hurme 2008, 34, 48–49, 102.) Vaikka haastattelu onkin keskustelua haastattelijan ja haastateltavan välillä, se ei varsinaisesti ole sama asia kuin keskustelu. Olennainen ero syntyy siitä, että haastattelun taustalla on aina jokin etukäteen ajateltu päämäärä. (Hirsjärvi–Hurme 2008, 42.)

Ensin on kuitenkin valittava tapa, jota hyödynnetään haastateltaessa. Katajala (1990, 46) näkee parhaimpana haastattelutapana henkilökohtaisen haastattelun, koska siinä yhdistyvät sekä luotettavuus, mukavuus että turvallisuus myös haastateltavan kannalta. Olisikin hyvä, jos haastattelutilanne voitaisiin järjestää haastateltavan kotona, koska tuttu ympäristö voi auttaa muistamaan asioita paremmin. Riippumatta paikasta, haastattelijan on pyrittävä luomaan tilanteesta rauhallinen, kannustava ja luonteva. (Katajala 1990, 54.)

Haastattelun aikana voidaan eri keinoin tavoitella haluttuja vastauksia kysymyksiin haastateltavalta. Haastattelijalla voi keskittyä muun muassa asiakokonaisuuksiin tai haastateltavan elämänvaiheisiin saadakseen aineistoa (Katajala 1990, 48). Koska muisti muuttuu iän myötä ja muistamiseen vaikuttavat monenlaiset asiat, ongelmaksi muodostuu tapahtumien ajoittaminen. Haastattelijan tehtävänä onkin johdatella haastateltavaa muistelemaan tapahtumia suhteessa esimerkiksi yleisesti tiedossa oleviin vuosilukuihin tai päivämääriin, jotka voivat koskea haastateltavan omaa elämää tai koko maata. (Katajala 1990, 43.)

Itse historiikkityön kannalta tärkeää on löytää haastateltavat, joilla voisi olla arvokasta tietoa tietystä aiheesta (Katajala 1990, 48). On siis parempi keskittyä tiedon laatuun kuin tiedon määrään. Myös Hirsjärvi ja Hurme (2008, 58) painottavat haastatteluiden tekemisessä tutkimuksen kannalta tärkeän ja tarvittavan tiedon saamista eivätkä niinkään haastateltavien määrää.

Ennen haastattelun toteuttamista on perehdyttävä aiheen taustatietoihin, jotta tiedetään, mitä tietoja aiheesta tarvitaan. Taustatietojen kautta voidaan laatia tarkat kysymykset, jotka etenevät joko ajan tai aihepiirin mukaan. Toisaalta haastattelijan on pystyttävä poikkeamaan kysymysjärjestyksestä, mikäli haastattelun aikana ilmenee uusia tärkeältä vaikuttavia tietoja. (Katajala 1990, 55.)

Tekemässämme historiikkityössä haastattelun päämääränä oli löytää tarpeellista tietoa ja muistelmia Sallan hiihtokeskuksen menneisyydestä ja lähihistoriastakin. Perehdyimme olemassa olevaan tietoon, jotta osasimme laatia tarvittavat kysymykset. Haastattelut tapahtuivat haastateltavalle tutussa ympäristössä, joko kotona tai työpaikalla. Valitsemassamme teemahaastattelumenetelmässä pyrimme pitämään keskustelunomaisen linjan.

Eräs haastateltavista oli jo iäkäs, joten hänen kohdallaan menneiden tapahtumien ajoittaminen ja vuosilukujen muistaminen tuotti hieman vaikeuksia. Toisaalta muut haastateltavat muistivat hyvin vuosilukuja, mikä helpotti asioiden yhdistelemistä.

## **2.2 Teemahaastattelu**

Teemahaastattelu tarkoittaa haastattelumenetelmää, joka on puolistrukturoitu eli se sisältää joitakin aina samoja näkökohtia, mutta jotkin asiat saattavat vaihdella haastattelun aikana. Esimerkiksi kysymykset voivat olla kaikille samat, mutta niiden järjestys saattaa vaihdella haastateltavan mukaan, tai

haastattelija voi vaihdella kysymysten sanamuotoa. (Hirsjärvi–Hurme 2008, 47.)

Hirsjärven ja Hurmeen (2008, 47–48) mukaan nimitystä teemahaastattelu käytetään juuri sen takia, että haastattelu kohdistuu ennalta mietittyihin teemoihin, joita käsitellään haastattelutilanteessa. Vaikka haastattelija miettii etukäteen kysymyksiä teemahaastattelussa esiintyviin teemoihin, haastattelu etenee kuitenkin teemoittain ja keskustelevasti, antaen haastateltavalle vapauden kertoa asioista omasta näkökulmastaan. Näin myös korostuvat ihmisten erilaiset tulkinnat ja merkitykset, joita he asioille antavat. (Hirsjärvi–Hurme 2008, 48, 103–104.)

Teemahaastattelua laadittaessa rakennetaan luettelo käsiteltävän aiheen teema-alueista, joihin haastattelukysymykset kohdistetaan. Varsinaisessa haastattelussa teema-alueet tarkennetaan kysymysten avulla, mutta lähinnä ne toimivat muistilistana ja keskustelua ohjaavina sanoina haastattelijalle. (Hirsjärvi–Hurme 2008, 66.)

Valitsimme teemahaastattelun aineiston keruussa käytettäväksi menetelmäksi, koska se sisältää valmiita kysymyksiä ja on kuitenkin tarpeeksi väljä, jotta haastateltava voi vapaasti kertoa aiheesta. Teemoja kysymyksineen tarvitsimme, jotta saimme lisätietoa Sallan hiihtokeskuksen menneestä historiasta ja lähihistoriasta. Lisäksi teemahaastatteluiden avulla haimme ajatuksia Sallan matkailuvaikuttajista. Myös tarvitsemiimme muistelutarinoinhin keskustelunomainen haastattelumenetelmä sopi mainiosti.

Teemojen aiheet koskivat Sallan hiihtokeskuksen syntymistä, toiminnan kulta-aikaa ja hiljaista kautta, hiihtokeskuksen uutta alkua ja lisäksi Sallan matkailun vaikuttajia. Muutamia kysymyksiä mietimme valmiiksi, mutta päätimme myös antaa haastattelutilanteen viedä omalla painollaan, jotta haastateltavalle jäi aikaa kertoa aiheesta. Teema-aiheet muodostivat aluksi myös historiikin sisällön, mutta haastatteluista saatujen lisätietojen myötä historiikin runko muotoutui uudelleen.

### **2.3 Haastatteluiden toteuttaminen**

Jotta haastatteluita voidaan alkaa toteuttaa, haastattelijan on varustauduttava muutenkin kuin vain keskittymällä haastatteluaiheeseen ja kysymyksiin. Hirsjärvi ja Hurme (2008, 72-73) neuvovat sekä opettelemaan haastattelurungon ulkoa ja selvittämään sovitun haastattelupaikan etukäteen että pysymään päätetyssä aikataulussa ja tarkistamaan käytettävä välineistö ennen haastattelutilannetta. Niin ikään haastattelijan on tärkeää, että haastatteliija muun muassa keskittyy kuuntelemaan vastauksia, on välitön, muistaa käsitellä jokaisen teeman ja huolehtii lopuksi, että haastattelu on tallennettu (Hirsjärvi – Hurme 2008, 72).

Toteutimme neljä haastattelua hiihtokeskuksen toimintaan liittyville henkilöille talvikauden 2010–2011 aikana Sallassa joko haastateltavan kotona tai työpaikalla. Haastattelutilanteet olivat luontevia ja haastatelluilta saatu tieto antoisaa. Harmiksemme yhdessä haastattelussa kävi niin, että yksi kysymys jäi kysymättä. Emme kuitenkaan usko, että sillä oli merkittävää vaikutusta itse työn kannalta. Lisäksi käytetty välineistö toimi moitteettomasti ja haastattelut tallentuivat.

### **2.4 Litterointi ja osalitterointi**

Haastattelut yleensä litteroidaan eli kirjoitetaan sanasta sanaan puhtaaksi, minkä jälkeen niitä voidaan hyödyntää aineistoina muun muassa opinnäytetöissä. Jokaisen sanan kirjoittaminen on aikaa vievää eikä välttämättä aina tarpeellistakaan. Toisaalta joskus voidaan joutua täydentämään lainattavaa tekstiä sen selkeyttämiseksi.

Tallennettu haastatteluaineisto voidaan purkaa joko litteroimalla, siis kirjoittamalla tekstiksi, tai tekemällä päätelmiä suoraan tallenteista. Tavallisin tapa on kuitenkin litterointi, joka voidaan kohdistaa tarkasti koko haastatteluun tai valikoivasti, vaikka vain haastateltavan dialogiin. Joka tapauksessa sanasta sanaan kirjoittaminen vie aikaa ja on hidasta, minkä

vuoksi se useimmiten vaatii eniten sitkeyttä koko työprosessissa. (Hirsjärvi–Hurme 2008, 138–140.)

Osalitterointi eroaa varsinaisesta litteroinnista lähinnä siten, että siinä jätetään huomioimatta haastateltavan erilaiset äännähdykset, huokaukset ja puhetautot, joita haastattelun aikana tapahtuu. On kuitenkin tärkeää arvioida, milloin jokin epäolennaiselta vaikuttava, esimerkiksi pitkä tauko puheessa, onkin itse asiassa hyvin olennainen kokonaisuuden kannalta.

Haastattelujen litterointi toteutettiin osalitterointia hyödyntäen eli puhtaaksi kirjoitettiin vain olennainen ja jätettiin huomioimatta esimerkiksi välihuokaukset, hymähdykset, epämääräiset äännähdykset ja tauot. Osalitterointi koski koko haastatteludialogia eli sekä haastattelijan että haastateltavan puhetta.



### **3 HISTORIAN ULOTTUVUUDET OPINNÄYTETYÖSSÄMME**

#### **3.1 Historian tutkiminen**

Historiasta pitävä ihminen on kiinnostunut menneisyyden henkilöistä ja siitä, miten he ovat toimineet eri tilanteissa. On mielenkiintoista selvittää, mitä ennen on tehty eri tavoin ja mitä samoin kun nykyään, mitkä asiat ovat muuttuneet ja miten paljon. Mutta miten historiallisia tapahtumia voidaan selvittää? Historia kun tarkoittaa sitä, että tutkittavan aiheen asioita tai osaa niistä on mahdotonta kokea nykyajassa (Lappalainen 2002, 12).

Tutkimisen kohteina ovat yleensä ihmisen toiminta ja kulttuuripiirteet (Katajala-Peltomaa–Vuolanto 2001, 46). Jotta tutkija pystyy saamaan valitsemastaan aiheesta mahdollisimman paljon irti, hänen on päästävä niin lähelle mennyttä maailmaa kuin mahdollista. Historiantutkija pyrkii ymmärtämään, miksi henkilö toimi tietyllä tavalla ja miksi asiat tapahtuivat niin kuin tapahtuivat menneessä todellisuudessa (Katajala-Peltomaa–Vuolanto 2001, 55). Keskeistä onkin se, että esitetään aiheen kannalta oikeita kysymyksiä lähteille ja onnistutaan niiden tulkitsemisessa (Katajala-Peltomaa–Vuolanto 2001, 55; Lappalainen 2002, 17-18).

Työssämme historian tutkiminen tarkoitti sitä, että perehdyimme Sallan hiihtokeskuksen sekä lähihistoriaan että mahdollisimman pitkälle menneisyyteen. Yritimme saada selville, mistä kaikki alkoi ja millaisten tapahtumien kautta päästiin siihen, mitä hiihtokeskus nykyään on. Vastausten löytäminen oli hyvin haasteellista, sillä täytyi osata muotoilla sopivat kysymykset ja koittaa tulkita lähteitä oikein. Varsin haasteellinen oli sota-aika, jolloin hyvin alkanut hiihtokeskustoiminta tyrehtyi vuosikymmenten ajaksi.

Historiantutkimuksen kannalta tieteellisen tutkimuksen tarkoitus on uuden luotettavan tiedon antaminen, mikä voi tapahtua kahdella tavalla. Uuden tiedon pohjana ovat joko uudet ja käyttämättömät lähteet tai vanhat tiedot, joita tulkitaan uudelleen. (Hietala 2001, 15.) Koskennurmi-Sivonen (2011, 1) on samoilla jäljillä määritellesään historiantutkimusta eli myös hänen

mukaansa kyse on asioiden uudelleen tulkitsemisesta. Historiantutkija käy vuoropuhelua lähteiden, aikalais- ja tutkimuskirjallisuuden kanssa, minkä tuloksena syntyvät kuvaus ja tulkinta menneisyydestä (Koskennurmi-Sivonen 2011, 1; Autio–Katajala-Peltomaa–Vuolanto 2001, 148).

Työssämme pyrimme luomaan uutta ja luotettavaa tietoa käyttämällä jo olemassa olevaa tietoa menneistä tapahtumista, Sallan hiihtokeskuksen ajoista ja täydentämällä sitä uudella haastattelutiedolla. Olemassa oleva tieto tarkoitti meille lähinnä kaikkea mahdollista kirjallista materiaalia koskien Sallan hiihtokeskusta, niin vanhoja kuin uusia. Historiikissa tieto limittyi haastattelujen kautta tulleen uuden tiedon kanssa, minkä pohjalta muodostui oma tulkintamme hiihtokeskuksen historiasta.

Tutkimuksen luotettavuus kumpuaa sekä tulkinnan vakuuttavuudesta, argumentoinnin pätevyydestä että kuvauksen uskottavuudesta (Koskennurmi-Sivonen 2011, 6). Autio, Katajala-Peltomaa ja Vuolanto (2001, 145) sisällyttävät edellä mainittuja asioita historian tutkimusprosessin neljänteen vaiheeseen, jossa rakennetaan tulkintaa, ymmärretään menneisyys ja esitetään tulokset vakuuttavasti.

On tärkeää, että historiaa tutkiessaan muistaa määritellä tarkoin keskeisesti tutkittavaan aiheeseen liittyvät käsitteet, jotta tutkija pystyy tekemään tutkimusta, lukijan on helpompi hahmottaa tutkimus ja jotta tutkimustulokset ovat tarkistettavissa (Hietala 2001, 25). Kun historiantutkija on määritellyt tutkimuksen kannalta tarpeelliset ylä- ja alakäsitteet, historiamaailman kokonaisuuksien ja erilaisten asioiden hahmottaminen ja jäsentäminen helpottuvat (Kostiainen 2001, 70–71).

Tavoitteena on kuitenkin, että kerätään ja tutkitaan kaikki mahdollinen materiaali, mikä historiantutkijalle tarkoittaa muun muassa virallisiin asiakirjoihin, päiväkirjoihin, muistelmiin, sanomalehtiin ja aikalaishenkilöihin tutustumista (Hietala 2001, 20–22). Myös Koskennurmi-Sivonen on sitä mieltä, että historiantutkija on kiinnostunut kaikista lähdeaineistoista, joista voi olla hyötyä tutkimuksessa (2011, 1).

Mitkä lähteet siis soveltuvat parhaiten historian tutkimuksessa käytettäviksi? On yleensä mietittävä lähteiden luotettavuutta, kun niitä etsii ja tulkitsee. Toisaalta kaikki riippuu siitä, mitä menneisyydestä halutaan saada selville. Jos halutaan selvittää pelkkää faktaa, lähteiden täytyy olla virallisia, mutta mikäli halutaan tietää vanhoja tarinoita, voidaan käyttää epävirallisempaa materiaalia.

Lähteiden kautta on mahdollista päästä menneisyyden jäljille (Lappalainen 2002, 12). Koskennurmi-Sivonen (2011, 3) näkee menneisyydestä kertovat dokumentit lähteinä vasta siinä vaiheessa, kun historian tutkija tulkitsee niitä lähteinä. Historiantutkimuksessa voidaan hyödyntää ensinnäkin lehdistöä eli kirjastojen sanoma- ja aikakauslehtiä ja internetin elektronisia lehtiä, joita on yhä enemmän (Kostiainen 2001, 74–75). Tutkittavan kohteen lähteitä voivat olla muun muassa mainokset, esitteet, valokuvat, lehtikirjoitukset ja postikortit, jotka kertovat alueen tapahtumista ja ilmiöistä (Kostiainen 2001, 79).

Työtä tehdessämme pidimme tärkeinä kaikkia mahdollisia lähteitä, minkä vuoksi lähteitä kertyikin paljon. Lähteiden läpikäyminen ja olennaisen tiedon valikointi oli paikoin hyvin haastavaa.

Hyödynsimme pitkälti kirjallisia lähteitä, mutta myös internetin tarjontaa siltä osin, minkä koimme olevan luotettavaa tietoa. Varsinaisessa historiikkiosuudessa esiintyvä tieto tarinoineen on peräisin sekä kirjoista, sanomalehdistä, vanhoista asiakirjoista, internetin artikkeleista että työtä varten haastatelluilta henkilöiltä, jotka kaikki jotenkin liittyvät Sallan hiihtokeskuksen historiaan 1930-luvulta 2000-luvulle. Etenkin vanhojen lehtiartikkeleiden historialliset matkakertomukset tarjosivat monipuolisia kuvauksia Sallan matkailun alkuvaiheista 1930-luvulta. Toisaalta haastattelujen kautta saimme arvokasta tietoa siitä, kuinka hiihtokeskustoiminta pääsi uudelleen vauhtiin 1960-luvulla ja mitä hiihtokeskuksessa nykyään tapahtuu.

### 3.2 Historian kirjoittaminen

Kirjoittamisella on tärkeä rooli historiassa, sillä se kuuluu keskeisesti tutkimusprosessiin ja asioiden esittämiseen (Lappalainen 2002, 22). Aution, Katajala-Peltomaan ja Vuolannon (2001, 150–151) mukaan kirjoittaminen on hyvä aloittaa samaan aikaan kun perehdytään lähteisiin, koska tutkijan on helpompi käsitellä asioita ja edetä, kun kaikki mahdollinen tärkeä tieto on kirjattu talteen.

Historian kirjoittamiseen kuuluu olennaisesti se, että tutkimusprosessissa esitetään kysymyksiä menneisyydelle ja näin asetetaan oletuksia vanhoista asioista. Näin luodaan historiallista teoriaa. (Lappalainen 2002, 56, 61–62.) Esimerkkinä mainittakoon työstämme vaihe, jossa tutkimme Sallan hiihtokeskuksen syntyäaikoja. Yritimme etsiä eri lähteiden antamista tiedoista varsinaista taitekohtaa ja selkeää mainintaa hiihtokeskuksen perustamisesta, mutta sen puuttuessa meidän oli lopulta tehtävä omat päätelmämme ja kirjoitettava niiden mukaan.

Lähdetyöllä on tärkeä rooli historian kirjoitusprosessissa, mikä tarkoittaa urakointia niin arkistossa kuin kirjastossa. Lisäksi haastatteluiden tekeminen on osa lähdetyötä, sillä niiden kautta voi löytyä tietoa, jota kirjalliset lähteet eivät tarjoa. Historian kirjoittajan haastateltavat ovat usein iäkkäitä, joten on hyvä miettiä ja hioa kysymykset etukäteen ja tehdä haastattelutilanteesta keskustelunomainen. (Lappalainen 2002, 66, 79.)

Etsimme lähdetietoja kirjastoista Rovaniemellä, Sallassa ja Oulussa, minkä lisäksi tutkimme arkistolähteitä Sallassa. Lähdetyöhömme kuuluivat myös haastattelut, jotka toteutimme teemahaastattelun periaatteetta hyödyntäen. Haastatteluiden kautta halusimme saada muisteluita liittyen hiihtokeskuksen vaiheisiin ja mielipiteitä siitä, keitä ovat Sallan matkailun vaikuttajat.

Historian kirjoittajalta vaaditaan myös päättelytaitoa, sillä hänen on mietittävä esimerkiksi vanhojen sanojen merkityksiä ja näin ollen yritettävä tajuta asiayhteyksiä. Historialliseen päättelyyn kuuluu myös lähteiden aitouden

selvittäminen eli ulkoinen lähdekritiikki, jossa kirjoittaja selvittää lisäksi lähteen laatijan, asiakirjan syntyajan ja -paikan. (Lappalainen 2002, 113–115.) Kun kirjoitettaessa on selvitty ulkoisesta lähdekritiikistä, on seuraavaksi pohdittava sisäistä lähdekritiikkiä. Sisäisessä lähdekritiikissä kirjoittaja päätelee, kuinka asiakirjan tehtävä, sen tavoitteet ja taustalla olevat katsomukset ovat vaikuttaneet siihen, miten yhtäpitävä lähde on totuuden kanssa. (Lappalainen 2002, 117.)

Historiallisen päättelyn ja kritiikin yhteydessä Lappalainen (2002, 128) pitää tärkeimpänä itsekritiikkiä eli tutkijan omatuntoa, jolla hän tarkoittaa sitä, että on tiedostettava omat tunteensa tutkimuksen henkilöitä tai asioita kohtaan. Historian kirjoittajan on siis muistettava pitää objektiivinen näkökulma tekstiä kirjoittaessaan. Tulkitsimme, päättelimme ja mietimme Sallan hiihtokeskuksen historiaa eri lähtökohdista, sillä toinen meistä on kotoisin Sallasta ja toinen on muualta. Näin ollen toisella meistä oli niin valmista tietoa kuin olettamuksiakin, kun taas toiselle asiat olivat täysin vieraita.

Kirjoittamisprosessin tuloksena syntyy historiallinen teos, jonka tarkoituksena on vaikuttaa jotenkin lukijaan. Historiallisen tekstin kautta lukijalle välittyvät muun muassa tietyn teoksen aikakausi, olot, tunnelmat ja maisema. Hyvä kirjoittaja osaa havainnollistaa teoksensa esimerkiksi kuvin ja tekstilainauksin, minkä ansiosta lukijan on helpompi eläytyä historiaan. (Lappalainen 2002, 155.)

Toimme esiin Sallan hiihtokeskuksen historian tapahtumia lähinnä faktatietoina, minkä lisäksi havainnollistimme mennyttä aikaa eri tavoin. Käytimme historiikkiosuudessa tekstiosioden välillä sekä kuvia että suoria lainauksia ja tarinoita elävöittämään kerrontaa ja tuomaan historian tunnelman paremmin esiin.

### **3.3 Historiikki**

Käsitteestä historiikki tulee mieleemme teos, joka kertoo jonkin asian, ihmisen, yrityksen tai paikan menneisyydestä. Useimmiten historiikki on

jotenkin rajattu eli se selostaa tapahtumia tietyltä aikaväliltä. Lisäksi historiikki kuulostaa laajalta ja monisivuiselta opukselta, joka sisältää sekä tekstiä että kuvia jostakin vanhasta asiasta.

Historiikki onkin monimutkainen käsite, sitä on vaikea määritellä tarkasti ja siksi se usein sekoittuu keskenään muiden historiaan liittyvien kirjoitusten ja teosten kanssa. Historiikin käsitteen määrittelyn vaikuttaa myös se, että historiikin esitystavat, lähteet ja ulkoinen asu voivat vaihdella. (Katajala 1990, 18.)

Yleisesti ottaen historiikilla tarkoitetaan esitystä, jonka taustalla on enemmän kuin yksi lähde. Useimmiten lähteinä on ainakin paikallishistoriallista kirjallisuutta ja alkuperäislähteitä. Kuitenkin niin lähteiden lukumäärä, aihealue kuin esitystapa ovat historiikissa suppeampia kuin esimerkiksi paikallishistorioissa ja historiantutkimuksissa. (Katajala 1990, 19.) Historiikin kuten muidenkin kirjoitusten laatimisessa on tärkeää, että lähdeaineisto on mahdollisimman monipuolinen ja riittävä tarkasteltavaan aiheeseen nähden. Keskeistä kuitenkin on, että historiikin tekijä osaa hyödyntää myös muistitietoa haastattelujen kautta eikä pelkästään asiakirjatietoja lähteinään tarvittavan tiedon löytämiseksi (Katajala 1990, 41, 64).

Kuten jo aiemmin totesimme, olemme hyödyntäneet työssämme erilaisia lähdetietoja. Emme ole turvautuneet pelkkään kirjallisuuteen, vaan olemme etsineet tietoa myös haastatteluiden kautta. Havainnollistamisessa käytetystä kuvamateriaalista osa on peräisin sällalaisilta yksityishenkilöiltä, jotka ovat antaneet kuvat käytettäväksi työssämme.

On olemassa erilaisia historiikkeja ja näin ollen lähteet yleensä vaihtelevat aihealueen mukaan. Kun on kyseessä esimerkiksi kylähistoriikki, lähteinä käytetään muun muassa maisemia rakennuksineen, paikallisia tapoja ja perinnetietoa (Katajala 1990, 22-25). Koska opinnäytetyömme käsittelee Sallan hiihtokeskusta eli liiketoimintaa harjoittavaa paikkaa, kyseessä on siis yrityshistoriikki.

Historiikin antamalla tiedolla on eri tehtävä kuin tutkimuksellisilla historiateoksilla. Kun paikallishistoriasta ja historian tutkimuksesta saatua tietoa punnitaan tieteellisesti, historiikilta edellytetään luotettavaa esitystä menneisyydestä. Tämän vuoksi esimerkiksi muistiin pohjautuvan tiedon yhteydessä kirjoittajan on tiedettävä, millaista aineistoa historiikkiin on tarkoitus saada (Katajala 1990, 19, 45).

Koska tässä historiikissa pääpaino oli Sallan hiihtokeskuksen historiallisilla tarinoilla eikä niinkään liiketoiminnallisilla ja tarkoilla tiedoilla, haastattelujen tarjoama muistitieto oli luotettavuuden kannalta sopivaa. Toisaalta kuitenkin tarvitsimme vuosilukuja, jotta saimme rungon historian tapahtumille. Etenkin nykyisen hiihtokeskuksen historiaa koskevissa haastatteluvastauksissa ei ollut poikkeavuuksia, mikä tukee kyseisen osa-alueen luotettavuutta.

Historiikkia kirjoitettaessa on tärkeää, että esitys jäsennetään ja sille laaditaan sisällysluettelo jo mahdollisimman varhaisessa vaiheessa. Näin työstä saadaan johdonmukainen, sen kirjoittaminen helpottuu ja luettavuus paranee. (Katajala 1990, 27, 30, 37.)

Historiikin kirjoittamisessa on hyvä kiinnittää huomiota esitystekniikkaan, jotta tekstistä saadaan selkeä ja yhdenmukainen. Ongelmia aiheuttaa muun muassa otsikointi, johon kannattaa käyttää hieman ajatustyötä. Tärkein muistisääntö otsikoiden keksimisessä on, että hyvä otsikko kertoo sitä seuraavan luvun sisällön. Jotta historiikki ei olisi liian kuivaa luettavaa, voidaan käyttää myös vapaamuotoisia otsikoita, jotka sisältävät esimerkiksi sitaatteja. (Katajala 1990, 131–132.)

### **3.4 Muisteluhistoria**

Menneitä usein muistellaan, mistä voidaan jo saada jonkinlainen käsitys muisteluhistoriasta. Muisteluhistoria on historiaa, joka on pohjautuu lähimenneisyyden henkilön tai kaukana historiassa eläneen ihmisen ajatuksiin, sanomisiin ja tekemisiin.

Muisteluhistoria perustuu muisteluun, joka tarkoittaa menneiden asioiden mieleen palauttamista ja tulkitsemista. Muistelun aikana ihminen yrittää muistaa asiat oikein ja sellaisina kuin ne olivat, mutta lisäksi hänen tarkoituksenaan on ymmärtää tai selvittää sekä itselleen että muille syitä siihen, miksi asiat olivat niin kuin olivat. Toisaalta ihmiset voivat muistella pelkästään viettääkseen aikaa yhdessä, jakaakseen kokemuksiaan ja toteuttaakseen kertojan taitojaan (Ukkonen 2002, 2.)

Meille muisteluhistoria tarkoitti lähinnä tekemiämme suullisia haastatteluja, joiden kautta yritimme saada työn kannalta tärkeää tietoa Sallan hiihtokeskuksesta. Esimerkiksi sota- ja jälleenrakennusajalta on säilynyt hyvin vähän tai ei ollenkaan tietoja, joten oletimme muisteluhaastattelujen tarjoavan mahdollisuuden edes jonkinlaisen tiedon saamiseen. Valitettavasti olimme väärässä, mutta onneksemme teorialähteet sisälsivät kuitenkin tarvittavaa yleispätevää tietoa kyseiseltä ajalta.

Toisaalta muisteluiden kautta haimme tarinoita, jotka sisälsivät jotakin Sallan hiihtokeskuksen vaiheisiin liittyvää. Haastateltavat saivat rauhassa muistella niin vanhoja kuin tuoreempiakin asioita ja tarpeen mukaan esitimme täydentäviä kysymyksiä.

Muisteluhistoria perustuu vahvasti myös muistitietoon, jonka taustalla on yleensä suullinen haastattelu. Kyseinen tieto taas voi olla joko menneisyyden tapahtumiin osallistuneen henkilön tai tapahtumat nähneen ihmisen muistista peräisin. (Koskennurmi-Sivonen 2011, 4-5.) Haastattelemistamme ihmisistä jokaisella oli tietynlainen yhteys Sallan hiihtokeskuksen liiketoimintaan ja näin ollen heiltä peräisin oleva tieto on menneisyydessä mukana olleelta ihmiseltä. Esimerkiksi yksi haastatelluista näki Sallan hiihtomatkojen alkuvaiheita jo 1930-luvun lopulla ja sama henkilö oli myöhemmin kiinteästi mukana nykyisen hiihtokeskuksen perustamisessa ja toiminnassa.

Koska muisteluun kuuluu olennaisesti suullinen kerronta, mainitsemme tässä yhteydessä muutaman sanan myös suullisesta historiasta ja sen keskeisestä sisällöstä. Suullisen historian englanninkielinen vastine on oral history



sananmukaisesti. Suullisen historian yhdistys eli Oral History Association (Oral History Association 2011) määrittelee termin siten, että suullinen historia tarkoittaa sekä suullisten lähteiden tutkimusmenetelmää että tutkimusprosessin tulosta. Olennainen osa suullisen historian tutkimusprosessia on haastattelu, jonka kautta niin haastattelija kuin haastateltava pyrkivät ymmärtämään menneisyyden tapahtumia. Suulliseen historiaan kuuluu tärkeänä osana myös kriittisyys sekä suullista lähdettä että lopputulkintoja kohtaan. (Oral History Association 2011.)

Syvimpänä muisteluhistorian taustalla vaikuttaa muisti eli se aivojen osa, johon ihminen varastoi muuan muassa kuulemiaan ja näkemiään tietoja. On selvää, että muisti muuttuu iän myötä ja erilaiset asiat voivat vaikuttaa muistamiseen. Vaikka menneisyyttä muisteleva ihminen uskoo muistavansa asiat todenmukaisina, hän voi joka tapauksessa muistaa väärin, koska muistitietotutkimukset ovat todistaneet muistin olevan muun muassa rajallista (Ukkonen 2002, 2). Tämä on totta varsinkin suullisen tiedon säilymisen suhteen, sillä alkuperäinen tieto tai taito ei välttämättä pysy samanlaisena vuodesta toiseen, jos sitä ei välillä jotenkin tallenneta. Muistin muuttumisen lisäksi ihmiset omaksuvat asioita eri tavoin ja kertovat niitä eteenpäin itse ymmärtämällään tavalla.

Tutkijat ovatkin tulleet siihen tulokseen, että todellisuuden ja muistitiedon suhteen tarkastelemisen sijaan on järkevämpää pohtia muistelemista todellisuuden tulkintana. Lisäksi voidaan miettiä, mitä asioita pidetään muistamisen arvoisina, ja keinoja asioiden muisteluun ja tulkitsemiseen. (Ukkonen 2002, 2.) Ennen vanhaan moni tärkeä tieto kulki ihmiseltä toiselle ja sukupolvelta seuraavalle suullisesti, minkä vuoksi hyvin vanhoista asioista ei välttämättä ole säilynyt mitään taltiointeja. Näin ollen olisikin hyvä tallentaa itselle mielenkiintoista ja alkuperäistä materiaalia niin sanotusti muistin aikana, sillä se voi olla korvaamattoman tärkeää jollekin tulevaisuuden historiantutkijalle.

### **3.5 Yrityshistoria**

Yrityshistoria kuvaa jonkin alan yrityksen menneisyyttä ja liiketoiminnan tapahtumia tiettyinä ajanjaksona, joka yleensä muodostuu yrityksen perustamishetkestä ja toiminnan lopettamisvuodesta. Yritys tunnetaan usein voimakkaasta yrityspersonasta, jonka ympärillä toiminta pyörii ja jota kunnioitetaan yrityksen työntekijöiden keskuudessa. Yrityshistorian kuvaus sisältää useimmiten pelkkää faktatietoa, mutta mukana voi olla liiketoimintaan olennaisesti kuuluneiden henkilöiden kertomuksia, joiden myötä menneet tapahtumat tulevat elävämmiin esille.

Yrityshistoriaa koskevia teoksia kirjoitetaan, koska halutaan tietää yrityksen menneisyyden sisältö, mutta myös siksi, että historiateokset osoittavat muun muassa yrityksen arvokkuuden. Useimmiten varsinkin kunnat ovat kirjoittaneet kirjan historiastaan. Lisäksi hyvin laadittua yrityshistoriaa voidaan hyödyntää hakuteoksena yrityksen tiedoista. (Ahvenainen 1994, 9-10.)

Sallan hiihtokeskuksen historiasta ei ole aiemmin kirjoitettu yhtenäistä teosta, joten oli aika saada talteen historian tapahtumat ja tehdä niistä opinnäytetyö, jonka aineistoa voidaan käyttää kirjateoksen pohjana. Sallan kunnan historiasta on tehty kirjateos jo varhaisin, mutta siinä hiihtokeskuksesta kerrotaan vain muutamalla sanalla.

Yrityshistorian kirjoittamiseen pätevät pitkälle samat ohjeet kuin varsinaisessa historian kirjoittamisessa. Historiaahan voidaan kirjoittaa eri aiheista ja kohteista, eli yrityshistoriassa kohteena on jonkin alan yritys. Opinnäytetyössämme kohdetta näyttelee hiihtokeskusalan yritys. Tärkeää yrityshistorian kirjoittamisessa on huomioida, että esityksestä tulee selkeä ja se täyttää historiikin kirjoittamisen tieteelliset kriteerit (Ahvenainen 1994, 11, 13).

Yrityshistorian kirjoittamisessa on tapahtunut muutoksia sitä mukaa kuin yritystalous on mennyt eteenpäin, minkä vuoksi kirjoittamisessakin on painotettu eri aikoina eri asioita. Tämä johtuu siitä, että minkä tahansa historian kirjoitus on yleensä aikasidonnaista. Samalla kun yritykset

kansainvälistyvät, lisäänty myös teorian tarve yrityshistorian tutkimuksessa. Lisäksi on siirrytty tutkimaan yrityksen merkitystä sen alaisina toimineille henkilöille eikä pelkästään liiketaloudellista historiaa. (Ahvenainen 1994, 39.)

Sallan hiihtokeskuksen yrityshistoria jakautuu oikeastaan kahteen osioon, jotka ovat 1930-luvun tapahtumat ja 1960-luvulla alkanut liiketoiminta. Vaikka tarinat olivatkin pääosassa historiikissa, tarvitsimme faktakatsauksia kerronnan selkeyttämiseksi.

Yrityshistorian kirjoittamisessa käytettävät lähteet ovat luonteeltaan niin julkista kuin yksityistä kirjoitettua materiaalia, mikä tarkoittaa sitä, että ihan kaikkiin asiakirjoihin ei välttämättä ole mahdollista päästä käsiksi. Julkinen materiaali on kaikille saatavilla eli sitä annetaan yrityksen ulkopuolelle, esimerkiksi viranomaisille, keskusjärjestöille ja medialle. Toisaalta muun muassa viranomaisille ja keskusjärjestöille annetut tiedot ovat ainakin tietyn aikaa luottamuksellisia. Sen sijaan yksityinen materiaali suunnataan yrityksen sisäiseen käyttöön, sillä se sisältää yrityksen toiminnan kannalta tärkeitä asiakirjoja. Yksityiseen materiaaliin kuuluvat esimerkiksi johtokunnan pöytäkirjat. (Ahvenainen 1994, 18-19.)

Vaikka opinnäytetyömme on myös yrityshistoriikki Sallan hiihtokeskuksesta, olemme jättäneet siitä pois jotkin yksityiskohtaiset liiketoimintaan sisältyvät asiat. Lisäksi toimeksiantajamme toiveena oli, että painottaisimme tarinoita liiketoiminnallisten asioiden sijasta. Historiikki sisältää siis tietoja ja tarinoita, jotka koemme merkittäviksi hiihtokeskuksen historian kannalta.

Yrityshistoria rakentuu liiketoiminnan lisäksi yrityksen perustajan ja yrityksessä vaikuttaneiden henkilöiden ympärille, koska yrittäminen ja yritystoiminta ovat lähtöisin ihmisen toiminnasta eivätkä asiat tapahdu itsestään (Ahvenainen 1994, 50-51). Näin ollen yrityshistorian kirjoittamisessa on tärkeää, että teoksessa kerrotaan jotakin yrittäjästä, joka useimmiten on tavalla tai toisella erityinen yrityspersoonaa.

Myös Sallan hiihtokeskuksen historia sisältää tärkeitä henkilöitä, jotka ovat tavalla tai toisella vaikuttaneet asioiden kulkuun yrityksessä. Historiaan mahtuu niin toiminnan aloittajaa, kannattavuuteen uskojaa kuin tulevaisuuden osaajaa. Opinnäytetyömme luvussa 5 kerromme tarkemmin Sallan matkailun vaikuttajista, jotka ovat merkittäviä persoonia myös Sallan hiihtokeskuksen historian tapahtumissa.

## **4 ALPPIHIIHDON MERKITYS HIIHTOKESKUSTEN KEHITYKSELLE**

### **4.1 Hiihtokeskus**

Kun ajatellaan hiihtokeskusta käsitteenä, tulevat ensimmäiseksi mieleen laskettelurinteet, hissit, ravintolat, kylpylät, hotellit ja mökit. Kaikki ne liittyvät olennaisesti useimpiin nykyajan hiihtokeskuksiin, jotka ovat massiivisia yrityskeskittymiä.

Kolme hiihtokeskuksen tunnusmerkkiä olivat aikoinaan monipuoliset ja lumivarmat rinteet eritasoisille laskijoille, helppo saavutettavuus ja hyvätasoiset majoitus- ja ruokailupalvelut. Hiihtohissien ja rinteiden hoidon kehittymisen myötä hiihtokeskukset saattoivat yhä paremmin palvella asiakkaitaan ja samalla toiminta kasvoi. Esimerkkinä hiihtokeskusten olennaisista palveluista mainittakoon hiihtokoulut. (Kanerva 2010, 248–249.) Samat tunnusmerkit pitävät paikkansa edelleen, mutta nykyään niiden määrä on vain lisääntynyt.

Alun perin hiihtokeskukset olivat melko pieniä paikkoja, joissa saattoi harrastaa talviurheilua eli hiihtää ja lasketella. Edelleen toiminta on varmasti painottunut talveen, mutta talviurheilulajit ovat tainneet jäädä taka-alalle, kun kaikenlaiset viihteelliset palvelut ovat muodostuneet tärkeämmiksi elementeiksi.

### **4.2 Alppihiihtotoiminnan muotoutuminen Suomessa**

#### **4.2.1 Tunturihiihdosta alppihiihtoon**

Alppihiihdon historian voidaan sanoa alkaneen 1800-luvulla Norjassa, jossa varhainen hiihtokulttuuri liittyi hiihtotaitoon. Telemarkin maakunnassa oli osattava hiihtää talvisin, koska teitä ei ollut. Toisaalta hiihto liittyi myös vapaa-aikaan eli rinteisiin rakennettiin laskureittejä ja hyppyreititä ja ihmiset kisailivat omine sääntöineen. (Kanerva 2010, 39.)

Suomessakin osattiin hiihtää jo varhain, sillä suksilla oli hyvä liikkua pohjoisen maastoissa (Kari 2000, 16). Hiihto olikin osa elinkeinopohjaista hyötyliikuntaa, jossa se tarkoitti talvella liikkumisen välttämättömyyttä, kuten Norjassakin. Kun liikuntaa ei enää tarvittu elinkeinon hankkimiseen, se loppui. (Kanerva 2010, 31.)

Vaikka Suomessa oltiin 1800-luvulla tietämättömiä laskettelusta, todennäköisesti laskiaisperinteen innoittamana meilläkin laskettiin mäkeä 1800-luvun lopulla (Rimpiläinen–Talermo 2006, 23). Olipa yksi norjalainen Suomessakin, nimeltään K. Nielsen, joka voitti Helsingin Katajanokalla järjestetyn mäenlaskukilpailun 1886. (Raevuori 2004, 16.)

Oli vuosi 1933, kun Erkki Penttilä, vuoden 1928 Salpausselän hiihtokilpailujen kaksoisvoittaja, saapui Kanadasta takaisin Suomeen mukanaan melko tuntematon urheilulaji slalom eli nykyinen laskettelu (Rimpiläinen–Talermo 2006, 13, 15; Raevuori 2004, 39–41; Kanerva 2010, 138). 1930-luvun alussa ei tosin tiedetty vielä mitään termistä nimeltä laskettelu, vaan alettiin puhua mutkamäenlaskusta. Erkki Penttilän johdolla Kauniaisiin nousi Suomen ensimmäinen laskettelurinne Bad Grankulla Slalom-backen (Rimpiläinen–Talermo 2006 40; Raevuori 2004, 54; Kanerva 2010, 139).

Suomalainen tunturihiihto oli verrattavissa keskieurooppalaiseen alppihiihtoon, minkä lisäksi tuntureillamme saattoi harrastaa myös retkeilyhiihtoa pelkän nousemisen ja laskemisen ohella (Kanerva 2010, 103). Tunturihiihto tarkoitti siis periaatteessa sitä, että noustiin tunturin laelle ja laskettiin sieltä alas joko suoraan tai tehden käännöksiä. Sittemmin termi muuttui syöksy- ja pujotteluhiihdoksi ja myöhemmin alppihiihdoksi. Sen sijaan retkeilyhiihdolla tarkoitettiin normaalia maastohiihtämistä.

Lapissakin 1930-luvun lopulla suosiota saavutti tunturihiihdon ohella niin kutsuttu mutkamäenlasku eli nykyinen laskettelu, ja muutamia rinteitä avattiin. Kun hiihtohissejä ei vielä ollut, laskijat nousivat tunturiin joko itse tai porojen vetäminä. (Lapin kävijät 2011.)

Alppihiihdon varsinainen kehittyminen alkoi Alpeilla englantilaisten talvimatkailijoiden myötä, kun hotellit järjestivät vierailleen alppihiihtoa osana ajanvietto-ohjelmaa (Kanerva 2010, 247). Englantilaisen yläluokan edustaja Henry Lunn kiinnostui Alppien hiihtomatkailusta niin paljon, että perusti varakkaille turisteille oman yhteisön nimeltä Public Schools Alpine Sports Club. Lunn järjesti eri talviurheilulajien kilpailuja ja 1911 pidettiin Sveitsin Montanassa maailman ensimmäinen syöksylaskukilpailu, jonka palkinto oli nimeltään Roberts of Kandahar Challenge Cup. (Kanerva 2010, 84–85, 169–170.)

Keskieurooppalainen alppihiihto ja pohjoismainen tunturihiihto olivat Kanervan (2010, 132) mukaan rinnakkaisia ilmiöitä aina siihen asti, kunnes hiihtohissejä alettiin rakentaa. Tunturihiihtoon oli laskettu myös retkihiihto eli merkittyjä reittejä myöten hiihtäminen, mutta tekniikan kehittymisen myötä tunturihiihto miellettiin ylhäältä alas tapahtuvaksi alppihiihdoksi ja lasketteluksi, kun taas retkihiihto laskettiin omaksi lajikseen.

Laskettelurinteiden ja laskettelijoiden määrien kasvamisen ja lasketteluun suhtautumisen läpimurtovuosikymmenenä voidaan pitää 1960-lukua, koska silloin elintaso alkoi kasvaa, vapaa-aikaa oli enemmän, kaupungistuminen alkoi, autojen määrä kasvoi ja matkailu vilkastui. Lasketteluun yleistyksen ohessa syntyneet hiihtokeskukset mahdollistivat sen, että alppihiihdon sekä koulutusta ja valmennusta että kilpailutoimintaa oli helpompi toteuttaa. (Kanerva 2010, 164.)

1970-luvulla koitti uusi aikakausi kilpailuihin ja vapaa-ajanviettoon liittyvälle alppihiihto- ja laskettelukulttuurille. Suomen Hiihtoliitto oli ottanut alppihiihdon osaksi valmennusjärjestelmäänsä ja samalla kansa innostui laskettelusta yhä enemmän. (Kanerva 2010, 25.)

#### 4.2.2 Naiset edelläkävijöinä

Suomalaisnaiset pääsivät laskemaan mäkeä 1928, kun Suomen Naisten Liikuntakasvatusliitto SNLL ja ruotsalainen Svenskt förbund för fysisk fostrand för Finlands kvinnor FFF järjestivät ensimmäiset naisille suunnatut hiihtokurssit Kuopiossa. Kurssit päätti järjestää SNLL:n puheenjohtaja Kaarina Kari, joka oli käynyt Ruotsissa tutustumassa koululaisten tunturihiihtokurssiin ja saanut sieltä kimmokkeen. (Rimpiläinen–Talermo 2006, 33; Kanerva 2010, 60–61.)

SNLL:n opetusohjelman mukaiset hiihtoharjoitukset sisälsivät seitsemän osaa, jotka olivat mäenlasku, mäennousu, jarrutukset, käännökset, kulku esteiden yli, tasamaahiihto ja hyppyristä hyppääminen. Lisäksi harjoiteltiin hallittua kaatumista ja suksille nousua rinteessä. (Kanerva 2010, 69.)

1920- ja 1930-luvulla keskusteltiin yleisesti paljon siitä, saivatko naiset harrastaa urheilua ja varsinkin kilpaurheilua. Edellä mainittu SNLL:n puheenjohtaja Kaarina Kari, joka oli myös lääkäri, oli sitä mieltä, että liikunta oli naisille hyväksi terveyden kannalta, mutta kilpaurheilu oli sopimatonta, koska naiset muuttuivat miehiseksi voimaa vaativia lajeja harrastaessaan. Hän piti muun muassa hiihtourheilua naisille sopivana lajina. (Kari 2000, 12–14; Kanerva 2010, 56-57.)

Naiset kuuluivat suomalaisen tunturihiihdon edelläkävijöihin, mistä kertoo esimerkiksi se, että SNLL järjesti 1934–1944 Pallaksella yhteensä 41 kurssia, joihin osallistui kaikkiaan lähes 700 naista (Laitinen 2009; Kanerva 2010, 101). Tunturihiihtokursseilla suosituinta oli Kaarina Karin mukaan luikertelu eli käännösten tekeminen peräjälkeen joko lippuseipäitä tai tunturikoivuja kierrellen (Kanerva 2010, 100).

Kun itävaltalaisien hiihtokoulujen opit kantautuivat Suomeenkin, SNLL päätti lähettää 1930-luvun puolivälissä muutamia voimistelunopettajia St. Antonin hiihtokouluun harjoittelemaan. Matkalta palattuaan muun muassa Anna Lehtonen kertoi, kuinka Alpeilla keskityttiin vain alppihiihtoon ja että hiihtokoulusta oli tullut suuri liikeyritys, joka leimasi koko hiihtokouluidean



elitistiseksi. Hänen mielestään kuitenkin Suomen tuntureilla sai irti enemmän ja kotimainen oppi oli monipuolisempaa. (Kanerva 2010, 51, 102.)

#### 4.2.3 Urheiluseurojen ja kilpailutoiminnan merkitys

Kaupungit ja asutuskeskukset alkoivat järjestää elinkeinosta irtautunutta liikuntaa, jonka myötä liikuntaväki järjestäytyi sekä nuorisoseurojen ja vapaapalokuntien urheiluosastoiksi että urheiluseuroiksi 1870-luvulla. Seuraavalla vuosikymmenellä kaupungit ja asutuskeskukset alkoivat järjestää kilpailutoimintaa, mutta esimerkiksi hiihtokilpailuihin saatiin hiihtäjät maaseudulta, jossa lajiin oli totuttu muussa tarkoituksessa. (Kanerva 2010, 31–32.)

Hiihtourheilusta innostuttiin 1800-luvun lopulla ja ensimmäiset hiihtokilpailut pidettiin Pohjois-Pohjanmaalla Tyrnävällä 1879. (Kari 2000, 16, Kanerva 2010, 42.) Toinen hiihtourheilun pioneeritapahtuma oli vuoden 1886 Helsingin Sporttiklubin järjestämät yleiset hiihtokilpailut (Kanerva 2010, 42).

Jo mainitun Erkki Penttilän ansiosta suomalaiset innostuivat kilpailemaan myös tunturihiihdossa 1930-luvulla. Hänen panoksensa on siis ollut merkittävä, mitä tulee alppihiihdon kilpailuidean saapumiseen Suomeen (Kanerva 2010, 178).

Suomen ensimmäiset ja kansainväliset slalom-kilpailut järjestettiin 1934 Kuopion Puijolla, innostus kasvoi ja seuraavana vuonna järjestettiin tunturihiihtokursseja, joilla opetettiin olennaisena osana myös pujottelua ja syöksylaskua (Rimpiläinen–Talermo 2006, 42, 44; Raevuori 2004, 55; Kanerva 2010, 176, 180). Tunturihiihtokursseja alkoi järjestää myös Suomen Hiihtoliitto (SHL), joka kiinnostui kyseisestä lajista SNLL:n tekemien Lapin matkojen myötä. SHL teki omat tutkimusretkensä Länsi- ja Itä-Lappiin ja järjesti ensimmäiset hiihdonvalmentajakurssinsa 1935 Enontekiöllä. Kursseilla opetettiin muun muassa pujottelua Martti Uosikkisen johdolla. (Kanerva 2010, 106–108, 180.)

1936 alppihiihto oli jo miesten ja naisten olympialaji Saksan Garmisch-Partenkirchenissä (Raevuori 2004, 43; Kanerva 2010, 178). Tuolloin suomalaisia ei vielä uskallettu lähettää kilpailemaan, vaikka Martti Uosikkinen olisikin halunnut osallistua (Kanerva 2010, 181). Suomen Hiihtoliiton otettua syöksy- ja pujotteluhiihdon ohjelmaansa laji sai paljon harrastajia, mutta sen tulevaisuuteen ”mitalilajina” ei vielä uskottu, koska olosuhteet harjoitteluun olivat huonot verrattuna alppimaihin. (Lappalainen 1937; Kanerva 2010, 175–176.)

Ensimmäiset pujottelun ja syöksylaskun SM-kisat järjestettiin 1937 Itä-Lapin Sallassa ja voiton nappasi Erkki Penttilä (Rimpiläinen–Talermo 2006, 67–69; Raevuori 2004, 55; Helsingin Sanomat 1937; Kanerva 2010, 187.) Kilpailut olivat kaksipäiväiset ja 20 osallistujan joukossa oli edustajia eri urheilualoilta, esimerkiksi kilpa-autoilijoita ja voimistelijoita. Ennen varsinaisia kilpailuja pidettiin tunturihiihtokurssi. (Kanerva 2010, 186–187.) Kilpailuista kerromme tarkemmin historiikkiosuudessa luvussa 5.

Alppihiihdon kilpailutoiminta alkoi vakiintua Suomessa 1930-luvun lopulla. Lisäksi Hiihtoliitto halusi turisteille järjestettyjen kurssien sijaan panostaa kilpailijoille, koululaisille ja nuorisolle tarkoitettuihin kursseihin. (Kanerva 2010, 188.) Lajin harrastaminen ja harjoittelu pysyivät samanlaisina 1930-luvulta aina 1950-luvulle eli keskeiset elementit muodostuivat kilpailemisesta ja siihen liittyvästä harjoittelemisesta (Kanerva 2010, 207). Suomalaisen alppihiihdon tärkeimmät kansalliset kilpailut olivat Puijon kisat Kuopiossa, Salpausselän kisat Lahdessa ja Ounasvaaran kisat Rovaniemellä, kun taas alueellisista kilpailuista tärkeimmät järjestettiin muun muassa Kauniaisissa ja Kiianlinnassa (Kanerva 2010, 211–212).

Innostus kasvoi edelleen 1940-luvulla, vaikka talvisota katkaisikin huuman vähäksi aikaa. Välirauhan aikana kilpailutoiminta elpyi melkein kokonaan ja 1941 kilpailtiin jälleen syöksylaskun ja pujottelun mestaruuksista muun muassa Kuopion Puijolla. Jatkosodasta huolimatta Suomessa lasketeltiin ja kilpailtiin, ja maassa oli tuolloin paljon saksalaisia sotilaita, joille Hiihtoliitto oli

myöntänyt luvan osallistua sen alaisiin kilpailuihin Ounasvaaralla Rovaniemellä. (Rimpiläinen–Talermo 2006, 83–85; Kanerva 2010, 194, 201.) Sotien jälkeen oli pulaa kaikesta, mikä vaikutti kielteisesti myös alppiihtoon. Harrastustoiminta hiipui, mutta aktiivisuutta oli silti sen verran, että muutamia kilpailuja järjestettiin 1940-luvun lopulla. (Rimpiläinen–Talermo 2006, 92.)

Alppilajeihin alettiin laatia suomenkielisiä sääntöjä tarkentamaan lajien sisältöjä kilpailutoiminnassa. Laatijana toimi Hiihtoliitto, joka määritteli alppilajeiksi syöksyn, pujottelun, yhdistetyn syöksyn ja pujottelun ja suurpujottelun 1940-luvulla. (Kanerva 2010, 182, 184.) 1948 oli ratkaiseva vuosi, sillä silloin osallistuivat ensimmäiset suomalaiset alppiihittäjät, Pentti Alonen ja Aimo Vartiainen, St. Moritzin talviolympialaisiin (Rimpiläinen–Talermo 2006, 107; Raevuori 2004, 71; Kanerva 2010, 212, 224). Vaikka he pärjäisivätkin aika kehnosti, Hiihtoliitto innostui sen verran, että lähetti edustuslaskijoita vuonna 1950 Coloradon Aspenin MM-kisoihin. Lisäksi samana vuonna Hiihtoliitto otti alppiihdon valmennustoiminnan kansainvälisiin kilpailun osallistumisineen osaksi toimintasuunnitelmiaan. (Kanerva 2010, 213.)

Uusi tulokas suomalaisessa alppiihhdossa oli Kalevi Häkkinen, joka kiersi kisoja niin Suomessa kuin Alpeilla ja muuallakin mielikuvituksensa ja sinnikkyytensä avulla, sillä matkat olivat kalliita (Rimpiläinen–Talermo 2006, 124; Raevuori 2004, 83, 87, 127–128). Nopeuslaskun myötä ja voitettuaan Italian Cerviniassa hän pääsi uransa kansainväliselle huipulle 1960-luvulla. (Rimpiläinen–Talermo 2006, 128; Raevuori 2004, 129.)

1960-luvulla alkoivat ensimmäiset alppikisojen tv-lähetykset, kun aiemmin urheilutapahtumia oli uutisoitu vain radion ja lehtien välityksellä (Raevuori 2004, 91). Keski-Euroopassa alppiihhdosta tuli yhä ammattimaisempaa ja kilpailuihin sisällytettiin rahapalkinnot ja sponsorit, kun maailmancup aloitettiin (Rimpiläinen–Talermo 2006, 149; Raevuori 2004, 115). Alppiihdon maailmancup-idea oli lähtöisin ranskalaisen L'EQUIPE -urheilulehden toimittaja Serge Langilta, jonka mielestä maailman parhaat voisivat kohdata säännöllisesti Euroopan merkittävimmissä kilpailuissa. 1967

järjestettiin ensimmäinen miesten pujottelun maailmancup-kisa Berchtesgadenissa ja naisten sama kisa Oberstaufenissa. (Kanerva 2010, 203.)

Eino Petäjaniemen ollessa Hiihtoliiton puheenjohtajana Suomen alppihiihdon asema parani monien uudistusten ansiosta (Rimpiläinen–Talermo 2006, 363). 1990-luvun puolivälissä nousivat esiin ensimmäisen kerran nimet Kalle Palander ja Tanja Poutiainen, jotka molemmat alkoivat vähitellen menestyä kansainvälisesti (Rimpiläinen–Talermo 2006, 368). 1997 tapahtui Suomen naisten maajoukkueen ensiesiintyminen arvokisoissa Italian Sestrieressä (Rimpiläinen–Talermo 2006, 373).

1990-luvun lopulla Suomenkin alppihiihto kehittyi kaupallisemmaksi ja alppihiihtäjät astuivat julkisuuteen (Rimpiläinen–Talermo 2006, 386). Kalle Palander voitti maailmanmestaruuden Vailissa ja muutti samalla suuren yleisön, sponsorien ja median suhtautumisen alppihiihtoon (Rimpiläinen–Talermo 2006, 391; Raevuori 2004, 178–179).

Olipa kyseessä mikä tahansa talviurheilulaji, hiihto tai alppihiihto, suomalaisten menestys on aina ollut vaihtelevaa. On vaikea sanoa, missä on vika, vaikka taitoa ja opetusta varmasti riittääkin. Nykyään suomalaiset taitavat menestyä parhaiten lumilautailussa, jossa kilpailee muun muassa Peetu Piironen. Lisäksi suomalaiset naishiihtäjät ovat pysyneet melko hyvin kansainvälisessä kilpailussa mukana, heistä mainittakoon muun muassa Aino-Kaisa Saarinen. Alppihiihtäjistä Tanja Poutiainen menestyy mainiosti edelleen ja on aina positiivisella mielellä, vaikkei palkintosijoille yltäisikään.

Nykyään alppihiihdossa on alettu panostaa enemmän myös lasten ja nuorten valmentamiseen ja kilpailutoimintaan sen sijaan, että keskityttäisiin pelkästään maajoukkueeseen. Näin nuoret pääsevät harjoittelemaan ja kilpailemaan kunnon olosuhteissa ja saavat tuntumaa myös muihin kuin tuttuihin kotirinteisiin. (Skimbaaja 2008a.) Lisäksi yleisesti ottaen alppihiihdon resurssit harjoittelu- ja kilpatoiminnan ylläpitämiseksi ovat kasvaneet jatkuvasti 2000-luvun aikana (Skimbaaja 2008c).

### 4.3 Hiihtokeskusalan kehittyminen Suomessa

#### 4.3.1 Hiihtokouluista hiihtokeskuksiin

Hiihtokoulut ovat aina olleet olennainen osa hiihtokeskustoimintaa, mutta aluksi niillä tarkoitettiin lähinnä eripituisia hiihtokursseja. Monet hiihtokoulut ovat myös olleet sysäys hiihtokeskuksen syntymiselle.

Hiihtokoulujen alkuperä on Keski-Euroopassa, jossa oli paljon hiihdonopetusta jo 1900-luvulla. Historiallisia hiihdonopettajia olivat itävaltalaiset Mathias Zdarsky, Georg Bilgeri ja Hannes Schneider, jotka kehittivät alppihiihdon eri tekniikoita. (Kanerva 2010, 45–50.)

Suomalaisen hiihtokoulun alkutaipaleella keskityttiin lähinnä opettajien eli hiihtoneuvojen kouluttamiseen neuvopakursseilla, minkä jälkeen perustettiin Suomen hiihtopiireille yhteinen hiihdon peruskoulutusohjelma Suomen Ladun aloitteesta (Kanerva 2010, 215–216). Kun Suomen Latu, Suomen Hiihtoliitto ja Finlands Svenska Skidförbund keskittivät yhteisen hiihdonopettajakoulutuksensa Vuokatin urheiluopistoon, Vuokatista tuli merkittävä koko suomalaisessa hiihtokoulutuksessa (Kanerva 2010, 218).

Nykyiset hiihtokoulut alkoivat yleistyä 1960-luvulla, kun ymmärrettiin, että hiihtokeskuksissa lomailijat tarvitsivat hiihdonopettajia laskettelua harrastaessaan. Tuohon aikaan suurin ja tunnetuin hiihtokoulu oli Rukan vuonna 1956 perustettu hiihtokoulu. (Rimpiläinen–Talerio 2006, 211; Kanerva 2010, 217.)

Keskieuropalaiset ja pohjoisamerikkalaiset ovat olleet edelläkävijöitä talviurheilukeskusten kehittämisessä. Aikoinaan amerikkalaisille olivat tärkeitä hyvät rinteet eritasoisille laskijoille ja kohteen saavutettavuus, kun taas Keski-Euroopassa painotettiin hyvätasoisia majoitus- ja ruokailupalveluita. (Kanerva 2010, 133.)

Keski-Euroopan alppikaupunkeihin alkoi kehittyä hiihtokoulujen myötä hiihtokeskuksia, joihin virtasi hiihtokulttuurista innostuneita varakkaita kaupunkilaisia ja heidän myötä turisteja (Kanerva 2010, 50). Matkailukeskuksista mainittakoon esimerkiksi Chamonix, St. Anton, Davos ja St. Moritz (Rimpiläinen–Talermo 2006, 21). Turistien välityksellä hiihto-opit levisivät 1920- ja 1930-luvuilla muun muassa Yhdysvaltoihin, jonne useat keskieurooppalaiset hiihdonopettajat perustivat myös hiihtokouluja hotelleineen (Kanerva 2010, 51).

Jo mainittu Henry Lunn ja hänen perustamansa yhdistys The Public Schools Alpine Sports Club olivat avainasemassa, kun Alpeille alettiin rakentaa uusia talvimatkailukohteita. Liikeideana oli matkailun yhdistäminen hiihtoon. Hänen ja myös muiden englantilaisten matkailijoiden aloitteista Sveitsiin perustettiin 15 ensimmäistä hiihtokeskusta. (Kanerva 2010, 85, 169.)

Suomen ensimmäinen keskieurooppalaisen talviurheilukeskuksen toimintamallia 1930-luvun alussa kokeillut paikka oli 1910 perustettu Bad Grankullan kylpylä Kauniaisissa. Paikan johto halusi tehdä kylpylästä kansainvälisen hotellin, jossa yhdistyivät virkistys ja urheilu eli alueelle piti saada slalom-rinne. Hiihtäjä Erkki Penttilän suunnittelun ja valvonnan tuloksena syntyi 1934 Bad Grankulla Slalom-backen, Suomen ensimmäinen mannermainen hiihtokeskus kansainvälinen vieraineen. (Kanerva 2010, 138–139.)

Lisää suomalaisia talviurheilukeskuksia ja talvimatkailukohteita alkoi syntyä 1930-luvulla. Kolille rakennettua matkailumajaa uudistettiin ja lisäksi tehtiin pujottelurinne, jossa myös maajoukkuepujottelijat harjoittelivat sotien jälkeen (Kanerva 2010, 143–144). Kuopion Puijo oli urheilu- ja virkistysalue jo 1900-luvun alussa (Kanerva 2010, 145).

Hiihtokeskukset jatkoivat kehitystään, kun Rukatunturi Oy rakensi hotelli Rukahovin. Rukasta tuli prototyyppi suomalaiselle hiihtokeskukselle eli hissi, hotelli ja rinnekahvila olivat yhden yrityksen omistuksessa. Samaa mallia noudattaen syntyi melkein jokainen Pohjois-Suomen hiihtokeskus. Lisää

tapahtui, kun Etelä-Suomen Kalpalinnan hiihtokeskukseen hankittiin 1963 ensimmäiset lumitykit koko Pohjois-Euroopassa. Kalpalinnan ansiosta laskettelu alkoi kiinnostaa suurta yleisöä yhä enemmän, keskuksessa kävi kansainvälisiä vieraita ja myös after ski tuli tutuksi. (Rimpiläinen–Talerma 2006, 182–183, 187, 191-196; Raevuori 2004, 93; Kanerva 2010, 152-158.)

Laskettelijamäärät alkoivat kasvaa voimakkaasti ja 1965 mennessä Suomeen oli syntynyt hiihtokeskusten perusverkosto, jonka asema palvelujen laajuuden, hissien kapasiteetin, rinteiden lukumäärän ja rinteiden pituuden suhteen on säilynyt näihin päiviin asti (Kanerva 2010, 160). Hyvän hiihtokeskusverkoston myötä alppihiihdon toimintamahdollisuudet paranivat kaikin puolin (Kanerva 2010, 164).

Hiihtokeskusten rakentamisen taustalla toimivat mitä erilaisimmat tahot. Esimerkiksi 1967 syntyneen Tampereen Mustavuoren perusti Mustavuoren Hiihtokeskussäätiö, jonka taustalla olivat SPR, Suomen Syöpäyhdistys, Pohjois-Hämeen sydäntautiyhdistys ja Tampereen Slalomseura. Toisaalta useat kunnat alkoivat innokkaasti rakentaa hiihtokeskuksia siinä toivossa, että niiden matkailumäärät ja -tulot kohenivat. (Kanerva 2010, 163.)

Hiihtokeskuksia rakennettiin ympäri Suomea, niihin investoitiin paljon ja oltiin toiveikkaita tulevaisuuden suhteen. Kuitenkin 1990-luvulla erot hiihtokeskusten välillä kasvoivat huomattavasti eli suurten ja pienten keskusten välille tuli selvä jako. Pohjoisen suuria nimiä olivat Levi ja Ruka, kun taas Keski- ja Etelä-Suomessa muun muassa Vuokatti, Tahko ja Messilä. Menestyksen myötä hiihtokeskustoiminnasta tuli ammattimaisempaa, mutta toisaalta kehityksen vauhdittajana toimi myös Suomen Hiihtokeskusyhdistys eli SHKY aloitettuaan yhteistoiminnan alalla. (Rimpiläinen–Talerma 2006, 205, 344.)

#### 4.3.2 Hissit ja rinnehuolto

1931 Pohjois-Amerikassa otettiin käyttöön kanadalaisen Alex Fosterin suunnittelema hissi, joka soveltui pieniin rinteisiin. Hiihdon harrastajat

nimittivät kuljetusjärjestelmää joksikin, koska noustessaan ylös hiihtäjät suorastaan roikkuivat lyhyessä köydessä, jota auton moottorin voimalla toiminut vintturi pyöritti. Seuraavana vuonna Sveitsissä Gerhard Müller suunnitteli ja rakensi rasvanaruhissin hamppuköydestä ja moottoripyörän osista. (Kanerva 2010, 133.)

Ensimmäisten hissien kehittämisen tahti alkoi kiihtyä maailmalla. 1930-luvulla ehdittiin rakentaa ensimmäinen ankkurihissi Sveitsissä, teleskooppihissi Ranskassa ja yhden hengen tuolihissi Amerikassa (Kanerva 2010, 134-135).

Sotien loputtua suomalainen Karl Ebb kävi usein Alpeilla laskettelemassa ja seurasi sekä alppihiihdon että rinnelaitteiden kehitystä. Hänen ansiostaan 1949 pystytettiin ja 1950 vihittiin käyttöön Kiianlinnaan Suomen ensimmäinen hiihtohissi, jossa alaosan betonijalustainen käyttöpyörä toimi sähkömoottorilla ja yläosassa oli laakeroitu kääntöpyörä. (Kanerva 2010, 149–150.)

Koska alppihiihto on aina riippunut sääolosuhteista, olennainen osa hiihtokeskuksen toimintaa on ollut rinne, jossa riittää lunta ja joka on hyvin hoidettu. Kun lajin harrastajia alkoi olla paljon ja lumi keräytyi kumpareiksi, alettiin kunnolla kiinnittää huomiota rinteiden huoltamiseen. Euroopassa ja Pohjois-Amerikassa rinteitä kunnostettiin jaloin polkemalla ja suksin lanaamalla 1940-luvulle asti. Suomessa rinteet hoidettiin suksilla sivuttain tampaten alhaalta ylös, minkä jälkeen rinteeseen annettiin kovettua yön yli. Silti harjoituskertojen välissä tasattiin muodostuneet vallit ja kuopat. (Kanerva 2010, 136.)

1950-luvulla rinteiden kunnossapitoon kehitettiin Yhdysvalloissa painovoimalla toiminut telalaitte, jota rinteiden hoitaja ohjasi kahden aisan avulla. Neuvostoliitossa rakennettiin samantyyppisiä tamppareita, mutta apuvälineinä olivat myös haravat ja lumikolat. Suomessa käytettiin vaneripohjaista kelkkaa, jolla laskettiin alas rinnettä, minkä jälkeen lumi vielä poljettiin suksilla. (Kanerva 2010, 136–137.)



Ensimmäiset lumiajoon soveltuvat kulkuneuvot kehitettiin Yhdysvalloissa 1930-luvulla. Tuolloin mallina oli T-Ford – auto, jonka eturenkaat oli korvattu suksilla. Seuraavaksi valmistui Snow-Cat eli ajoneuvo, jonka edessä oli leveät jousitetut suksit ja takana telat. Vastaavanlaista puolitelä-ajoneuvoa käytettiin myös Suomessa, Pallaksen tunturihotellissa 1938–1939. (Kanerva 2010, 137.)

Varsinaiset rinnekoneet yleistyivät 1950-luvulla, kun ensimmäiset moottorikelkat rakennettiin Kanadassa. Aluksi tela-ajoneuvoon liitettiin tamppauslaite, ja tuollainen laite rakennettiin Rukalla 1963. 1960-luvun lopulla tekniikka uudistui edelleen ja teloille saatiin hydraulinen veto. (Kanerva 2010, 137–138.)

1960 hiihtokeskuksia oli jo monta Suomessa, mutta vain 12:ssa niistä oli hiihtohissi. Hissit olivat kalliita rakentaa, joten niitä oli tehty lähinnä parhaisiin harjoittelupaikkoihin eli muun muassa Vuokattiin, Rukalle ja Puijolle. (Kanerva 2010, 160.) Suomen ensimmäinen tuolihissi hankittiin Lapin Pyhätunturille 1964, minkä jälkeen samanlaiset otettiin käyttöön myös Kolilla ja Rukalla. Hissien rakentamisen tahti oli kova, sillä 1969 Suomen 60 hiihtokeskuksessa hissejä oli 86. (Kanerva 2010, 161.)

1960-luvulla alettiin myös kiinnittää huomiota hissien turvallisuuteen onnettomuuksien takia. Näin ollen Sähkötarkastuslaitoksen ansiosta Suomessa otettiin käyttöön hiihtohissien turvallisuusmääräykset (Rimpiläinen–Talermo 2006, 179).

#### 4.3.3 Lapin matkailu ja Pohjois-Suomen hiihtokeskusten kehitys

Lapin matkailu pääsi hyvin hitaasti vauhtiin, koska maantiet puuttuivat pohjoisesta. Vasta 1800-luvun puolivälin jälkeen saatiin tie Rovaniemelle ja Kemijärvelle asti, mutta rautatie tehtiin Rovaniemelle asti 1900-luvun puolella ja vasta 1930-luvulla Kemijärvelle ja aina Sallaan saakka. Lapin eri osiin oli kuitenkin jo varhain rakennettu autiotupia muun muassa postinkantajien

yöpaikoiksi pitkien kulkureittien varsille. Autiotuvat ja vanhimmat kestikievarit muodostivat silloin Lapin matkailun ensimmäiset tukikohdat. (Kanerva 2010, 87.)

1920-luvulla Lapissa alkoi liikenne vähitellen kasvaa, kun säännöllinen linja-autoliikenne palveluineen aloitettiin (Kanerva 2010, 88). Ensimmäinen Lapin nousukausi oli 1930-luvulla, kun pohjoiseen rakennetun Petsamoon johtaneen Jäämerentien myötä oli avattu kestikievareita, hiihtomajoja ja hotelleja. 1930-luvun loppupuolella olivat jo havaittavissa useat keskeiset vetovoimatekijät Lapin matkailulle eli muun muassa tunturihiihto, porosafarit, opaspalvelut ja pakettimatkat. (Partanen 2011; Lapin kävijät 2011.) Tuohon aikaan Lapin talvinen tunturimatkailu oli painottunut Länsi-Lappiin, Pallas-Ounastunturien alueelle (Lapin kävijät 2011; Kanerva 2010, 89).

Jo edellisessä luvussa mainittu Suomen Naisten liikuntakasvatusliitto oli myös aloitteen tekijänä Lapin talvimatkailulle. Ensin naiset tekivät muutamia retkiä ja tutkivat samalla, olisiko Lapissa mahdollisuuksia tunturihiihtokurssien järjestämiseen. Ensimmäisellä matkalla naiset tutustuivat Kuusamoon ja kävivät muun muassa Sallatunturilla. (Kanerva 2010, 91.)

Naiset tarvitsivat lisää majoitustiloja tunturihiihtokursseilleen, joten he rakennuttivat oman tunturimajansa Pallastuntureille jo vuonna 1934. Lisäksi he tekivät yhteistyötä Suomen Matkailijayhdistyksen, Valtion Rautateiden ja urheilujärjestöjen kanssa, minkä seurauksena suomalaiset innostuivat Lapin matkailusta. Vuodepaikkoja siis tarvittiin yhä enemmän, joten Pallastunturin tunturihotelli avattiin 1938. (Kanerva 2010, 92–93, 97, 122–125, 132; Laitinen 2009.)

Lapin matkailu oli mainiosti nousussa, mutta sota-aika muutti pohjoisessa kaiken, kun rakennukset ja tiet tuhoutuivat. Hotellitoiminta keskeytyi 1939 ja hiihtokurssit lopetettiin eikä niitä enää järjestetty sotien jälkeen, sillä majoitustiloja oli liian vähän (Laitinen 2009). Sotien jälkeisessä ilmapiirissä

kuvitelmat tuntureiden tarjoamasta vauhdin hurmasta olivat hyvin kaukaisia (Kanerva 2010, 128).

1940-luvun lopulla alettiin elvyttää Lapin matkailua muun muassa rakentamalla hiihtokeskuksia sodan runtelemaan Pohjois-Suomeen. Lapissahan oli jo ollut muutamia tunturihotelleja, mutta suurin osa niistä tuhoutui sodassa. Valtion tuella ja Suomen Matkailijayhdistyksen avulla avattiin Pallaksen matkailuhotelli uudestaan 1948, jolloin nousivat myös Ivaloon ja Vuotsoon matkailumajat. Seuraavana vuonna avautui Saariselällä Kaunispään matkailumaja. (Rimpiläinen–Talerio 2006, 163; Partanen 2011; Laitinen 2009; Kanerva 2010, 128.)

Suomen valtio siis käynnisti uudelleen Lapin hotellitoiminnan ja matkailun kehittämisen rakentamalla majoitustiloja ja vuokraamalla ne silloiselle Suomen Matkailuliitto ry:lle (Laukala 2011). Samaan aikaan matkailuliikenteessä käytettiin lähinnä rautateitä eli suosiossa olivat niin kutsutut rengasmatkat, mutta lopulta autot yleistyivät ja autoille tehtiin myös lomamatkat (Korpela 2011; Lapin kävijät 2011; Kanerva 2010, 129). Lapin matkailun jälleenrakentaminen kesti 20 vuotta, sillä vasta 1960-luvulla majoituspaikkatilanne alkoi vastata tilannetta ennen sotia (Lapin kävijät 2011).

1950-luvulla pohdittiin Lapin hiihtokeskusten hissitilannetta, sillä eteläsuomalaisten mielestä hissejä tarvittiin kilpalaskijoille, mutta Lapissa ajateltiin, että suksihissejä voitaisiin rakentaa myös turistien käyttöön. Rakennettavat hissit olivat yksinkertaisia vaijerihissejä, joista Lapin ensimmäinen otettiin käyttöön Pallaksella 1952. Lisäksi Suomessa mietittiin, mistä saataisiin laskettelu-urheilijoille isompia rinteitä. Suomen Hiihtoliiton pujotteluvaliokunnan silloinen puheenjohtaja Tauno Juurtola tiesi, että Lapissa sijaitsi paikkoja, joihin saattoi raivata rinteet ja rakentaa niin hissit kuin majoitustilat. Ensin piti vain saada paikalliset innostumaan. (Rimpiläinen–Talerio 2006, 166–167; Kanerva 2010, 129.)

Pohjois-Suomen ensimmäinen hiihtokeskus rakennettiin Rukalle Kuusamoon, kun muutama paikallinen laskettelusta innostunut näki alueen mahdollisuudet. Samaan aikaan kehittyi Suomen Ladun toimesta Vuokatti, jonne rakennettiin Urheiluopisto. Rukasta ja Vuokatista tuli Suomen parhaiten varustetut hiihtokeskukset, joissa toteutuivat kaikki toiminnassa tarvittava eli hiihtohissi, majoitustilat ja hyvät kulkuyhteydet. (Rimpiläinen–Talermo 2006, 169–177; Kanerva 2010, 129, 151–152.)

Koko Suomen matkailu koki murroksen 1960-luvun alussa, kun elintaso kasvoi ja vapaa-aika lisääntyi eli ihmiset saattoivat matkailla enemmän. Lisäksi autokanta kasvoi voimakkaasti, minkä johdosta oli rakennettava yhä parempia maanteitä. (Kanerva 2010, 129.) Lapissa alkoi massamatkailu 1960-luvun lopulla ja laskettelun suosion myötä laskettelukeskuksia alettiin rakentaa eri puolille Pohjois-Suomea. Samalla kohteiden rakentamisen toteuttajiksi tulivat yksityiset yrittäjät, joita tosin kunnat ja valtio tukivat projekteissa. (Lapin kävijät 2011; Kanerva 2010, 129.)

1970-luvulla laskettelu oli jo syrjäyttänyt maastohiihdon hiihtolomalaisten keskuudessa ja samalla kokous- ja kongressimatkailijat alkoivat löytää hiihtokeskukset. Kun lentoyhteydet paranivat Ivalon ja Kuusamon kenttien kehittämisen myötä, Lapin matkailun mahdollisuudet kasvoivat entisestään. (Rimpiläinen–Talermo 2006, 236–238.) Hiihtokeskusten vaikeuksista huolimatta löytyi myös ihmisiä, jotka uskoivat toiminnan kannattavuuteen ja mahdollisuuksiin. Yksi heistä oli Juhani Aho, joka alkoi kehittää Rukasta isoa loma- ja vapaa-ajankeskusta. Häntä voidaan pitää suurimpana vaikuttajana modernien suomalaisten hiihtokeskusten synnyssä. (Rimpiläinen–Talermo 2006, 305.)

Lapin talvimatkailun tärkeimmät elementit olivat laskettelu ja retkihiihto, jotka vetivät matkailijoita hiihtokeskuksiin. 1970-luvulla huomattiin, että keskusten vilkkain aika joulun lisäksi oli lähinnä maaliskuuhun. Näin ollen hiihtokeskukset alkoivat 1980-luvulla kehittää toimintaa ympärivuotisemmaksi keksimällä muitakin palveluita. (Kanerva 2010, 248.)

1980-luvulla panostettiin Lapin matkailun moottoreihin eli hiihtokeskuksiin, niiden rakentamiseen ja kehittämiseen. Ylläksen mahdollisuudet tajuttiin ja Levin toiminta alkoi kasvaa. Lisäksi hiihtokeskuksissa alettiin sijoittaa toimivaan lumetukseen ja rinnekoneisiin, koska lumipula uhkasi. Myös mökkimajoitus alkoi yleistyä tarjoten edullisempaa majoitusta asiakkaille. Ensimmäinen alppikylää muistuttava hiihtokeskus oli Ruka rinne- ja ruokaravintoloinen, kylpylöinen ja sisäliikuntakeskuksinen (Rimpiläinen–Talermo 2006, 315–318, 323, 329, 332).

1980-luvun lopulla matkailurakentaminen Lapissa alkoi ylikuumeta, kun laskettelukeskusten yhteyteen rakennettiin kaikkea ylimääräistä, perinteiseen talvikohteeseen kuulumatonta. Laskettelukeskukset laajentuivat suuriksi matkailukeskittymiksi muun muassa loma-asuntoalueiden, majoitus- ja ohjelmapalveluiden, kylpylöiden ja sisäliikuntahallien rakentamisen myötä. (Lapin kävijät 2011.)

#### 4.3.4 Hiihtokeskusyhdistys ry (SHKY)

Suomessa hiihtokeskusalaa johtaa Suomen Hiihtokeskusyhdistys ry (SHKY), joka on perustettu 1987 ja jonka päämaja sijaitsee Helsingissä. Yhdistyksellä on jäseninään 76 hiihtokeskusta ja 55 hiihtokoulua. Varsinaiseksi jäseneksi ja yhteistyöjäseneksi voi päästä hakemuslomakkeen kautta. Lisäksi yhdistyksellä on yhteisöjäseniä, jotka toimivat vaikuttajina Suomen matkailussa. Näitä ovat muun muassa Matkailun Edistämiskeskus ja Suomen Hiihtoliitto. SHKY:n hallitus koostuu kahdeksasta jäsenestä ja seitsemästä varajäsenestä, ja valinta suoritetaan yhdistyksen kevätkokouksessa. (Ski.fi 2010.)

Suomen Hiihtokeskusyhdistys ry:llä on kolme tehtävää. Ensinnäkin yhdistys toimii jäsentensä välisenä toiminnallisena yhdyssiteenä, minkä lisäksi se kehittää lasketteluharrastuksen urheilu- ja kilpaurheilutoimintaa. Kolmanneksi yhdistyksen tehtävänä on kehittää lasketteluharrastuksen toimintaedellytyksiä yhdistyksen toiminta-alueella eli Suomessa. (Ski.fi 2010.) Jotta edellä mainitut asiat toteutuisivat, SHKY:n toiminta-alueeseen kuuluvat

muun muassa jäsenten toiminnan ohjaaminen ja tukeminen, koulutus-, tiedotus- ja kokoustilaisuuksien järjestäminen, päättäjien ja yleisön huomion kiinnittäminen laskettelu-urheilutoiminnan kehittämiseen tekemällä aloitteita sekä antamalla lausuntoja ja rinnekulttuurin, rinneturvallisuuden ja rinnekurin kasvattamiseen pyrkiminen. (Ski.fi 2010.)

Suomen Hiihtokeskusyhdistys valitsee vuosittain Vuoden hiihtokeskuksen ja tämä tittelin tavoittelemisen koettiin tärkeäksi heti yhdistyksen toiminnan alkuaikoina (Rimpiläinen–Talermo 2006, 344). Vuonna 2010 Vuoden Hiihtokeskukseksi valittiin Sappee, joka sijaitsee Pälkäneellä. Valintaraati koostui Suomen Hiihtokeskusyhdistyksen ja Matkailun edistämiskeskuksen (MEK) valitsemista alan toimijoista. (MEK 2010.)

Suomen Hiihtokeskusyhdistys ry:n internetsivut sisältävät ajankohtaista ja hyödyllistä tietoa talviurheilun harrastajille, sillä sivuilla mainitaan kaikki suomalaiset, organisaation jäseninä olevat, hiihtokeskukset ja hiihtokoulut. Lisäksi tapahtumakalenteri kertoo, mitä on meneillään ja tulossa talven aikana, eli sieltä selviää esimerkiksi kilpailuja. Tilannetiedoista selviää muun muassa avoimet hiihtokeskukset ja rinne- ja laturaportit. Sivuilla on tietoa myös eri talvilajeista ja vinkkejä lumiliikuntaan. (Ski.fi 2010.)

#### 4.3.5 2000-luvun hiihtokeskukset

2000-luvun kuluessa Suomen hiihtokeskusten kehittämisessä näkyi edelleen keskittyminen. Suuret hiihtokeskukset monipuolisine palveluineen vetivät puoleensa asiakkaita, kun taas useat kaupungit vuokrasivat tai myivät hiihtohissipalvelunsa. (Rimpiläinen–Talermo 2006, 344.)

Suuret hiihtokeskukset alkoivat muuttua alppikyliksi, kun palvelut lisääntyivät ja monipuolistuivat. Levillä alkoi hiihtokeskustoiminnan kasvattaminen. Rinteet ja ladut huollettiin, mökkitoimintaa parannettiin ja laajennettiin, ja alueella oli hotelleja, ravintoloita, kauppoja ja matkamuistomyymälöitä. Myös Rukalla alettiin laajentaa toimintaa entisestään kohti suurempaa hiihtokeskuskokonaisuutta. Aluetta uudistettiin ja rakennettiin kanadalaisen

Ecosign-yrityksen laatiman suunnitelman mukaan. (Rimpiläinen–Talermo 2006, 345, 347–349.) 2000-luvulla tyypillistä monille Lapin isoille hiihtokeskuksille on, että niillä on oma golfkenttä tai kylpylä. Jos ei ole, ne sijaitsevat keskusten läheisyydessä (Kanerva 2010, 248).

Hiihtokeskukset alkoivat myös ketjuuntua eli tulla osaksi jotakin suurempaa kokonaisuutta, jonka kautta ne saivat lisää näkyvyyttä. Esimerkkinä ketjusta mainittakoon Lapland Hotels, jonka omistuksessa oli vuonna 2005 useita Lapin hotelleja ja muutama hiihtohissi. (Rimpiläinen–Talermo 2006, 350.)

Tämän päivän hiihtokeskukset ovat lähinnä matkailukeskuksia, joiden ympärille on kehittynyt monipuolista toimintaa oikeastaan jokaiseksi vuodeksi. Talvella voidaan hiihtää ja lasketella, kun taas kesällä vaelletaan tai golfataan. Nykyään suuret matkailukeskukset tarjoavat siis perus hiihtokeskuspalveluiden lisäksi usein ohjelma- ja hyvinvointipalveluita tai erilaisia yleisötapahtumia eli kaikkea mahdollista. Voidaankin sanoa, että asiakkaille halutaan tarjota mahdollisimman hienoja elämyksiä ja kokemuksia, jotka jäävät mieleen ja joiden takia he käyttävät palveluita uudestaan. Ennen vanhaan riitti, että keskuksessa oli rinne, hissi, suksivuokraamo ja ehkä ravintola.

Suomessa hiihtokeskuksissa siis panostetaan asiakkaiden viihtymiseen monin keinoin ja toimintaa kehitetään, jotta asiakkaita olisi ympäri vuoden. Kuitenkin Suomen hiihtokeskukset luokituvat lähinnä vetovoimaisiksi talvikohteiksi niin kotimaisten kuin ulkomaisten asiakkaiden keskuudessa (Skimbaaja 2008b).

## **5 HIIHTOMATKAILUA SALLASSA 1930-LUVULTA VUOTEEN 2010**

### **5.1 Sallassa hiihrettiin jo aikojen alussa**

Itä-Lapin Sallassa on lunta riittänyt talvisin ja väki on hiihtänyt aina, mistä kertoo sekin, että Sallasta on löytynyt Suomen vanhin suksi. Suksen arvellaan olevan yli 5000 vuotta vanha, ja löytäjänä oli paikkakuntalainen Jaska Repo vuonna 1938, kun hän oli kaivamassa viemäriojaa. Pitkän aikaa löytöä luultiin reen jalakseksi, mutta lähempi tarkastelu paljasti sen oikean käyttötarkoituksen. (Tarinoita Sallasta 2007.)

Ennen vanhaan hiihto oli lähinnä hyötyhiihtoa eli ihmiset käyttivät suksia liikkumiseen paikasta toiseen tai muun toiminnan yhteydessä. Toisin kuin nykyään, jolloin hiihdetään kuntoilun ja huvin vuoksi. Niin myös Kuolajärven kylässä, nykyisessä Sallassa, 1840-luvulla, metsästettiin muun muassa peuroja, hiihtämällä keväthangilla (Heinänen 1993, 81).

Entisaikojen sallalaiset poromiehet hiihtivät suksilla, joiden valmistuksessa käytettiin aluksi poron koipea, sitten messinkipeltiä ja pyöränkumia. Sauvat tehtiin koivun vitsasta punomalla, myöhemmin käytettiin rytisauvoja, ja kenkinä olivat niin sanotut kallokkaat. (Hautala 2003, 36.)

### **5.2 Vanhasta Sallasta uuteen Sallaan – Hiihtomatkailu kehittyy**

#### **5.2.1 Tunturihiihtäjät saapuvat Sallaan 1930-luvulla**

Sallan hiihtokeskuksen varhainen historia alkaa 1930-luvulta, jolloin sekä tunturi- ja retkihiihdosta että terveysmatkailusta innostuneet matkailijat löysivät Itä-Lapin luonnon ihmeet. Paikkana oli Kuolajärven Sallatunturi sisartuntureineen, joka oli eräänlainen matkailukeskus jo tuolloin. Vaikka siihen aikaan matkailukeskukset olivat huomattavasti pienempiä kuin nykyään, Sallaan tultiin matkailutarkoituksessa (Koskimaa 2011).

Sallalaisten vilkas urheiluseuratoiminta antoi kuitenkin varsinaisen sysäyksen sille, että ihmisiä alkoi virrata Kuolajärvelle. Etenkin 1930 perustettu Sallan



Karhut oli keskeisessä asemassa, mutta varhaisiin urheiluseuroihin kuului myös Sallan Jymy. Urheiluseurat järjestivät talvisin järven jäällä hiihtokilpailuja, joihin kuului erimittaisia sarjahiihtoja ja Sallatunturin hiihto. (Heinänen 1993, 312–314.)

1930-luvun puolivälissä kiinnitettiin ensimmäisen kerran huomiota Sallan mahdollisuuksiin virallisena talviurheilupaikkana, kun Suomen Hiihtoliitto retkikuntineen tutustui tunturialueeseen. Hiihtoliittoa edusti urheiluopiston johtaja Akseli Kaskela ja tarkoituksena oli tutkia Sallatunturin mahdollisuuksia hiihdon olympialaisvalmennusleirin järjestämiseen. Retkikunta päätyi siihen tulokseen, että Sallatunturin alue oli sopiva vuonna 1936 pidettäviä tunturihiihtokursseja ja valmennusleiriä varten. (Kanerva 2010, 110–111; Rovaniemi 1935.) Johtaja Kaskela luulotteli seudulle syntyvän pian tunturihiihtokeskuksen, kun edellytykset olivat niin hyvät (Rovaniemi 1935).

Asiantuntijat kehuivat Sallatunturin luontoa ja maaston vaihtelevuutta, mutta hieman epäilystä aiheutti se, olisiko Sallatunturilla tarpeeksi lunta, kun ympäristö oli niin louhikkoista. Myös tunturin jyrkkyys tuntui olevan este retkeily- ja tunturihiihdon harrastamiseen, mutta 1930-luvun slalom-hiihtoon Sallatunturi oli sopiva. (Rovaniemi 1935.) Lisäksi Sallatunturin mahdollisuuksia tukivat Kuolajärven toimivat kulkuyhteydet ja se, että majoitusmahdollisuuksia oli hyvin tarjolla. Helsingistä pääsi junalla Kemijärvelle, josta autolla Kuolajärvelle. (Kanerva 2010, 110–111; Rovaniemi 1935.)

Joulukuussa 1935 oli Sallatunturille rakennettu ensimmäinen retkeilymaja. Maja, sisältäen pirtin ja kaksi kamaria, oli saatu pystyyn tunturin länsirinteelle puurajaan, samana vuonna perustetun, Suomen Matkailijyhdistyksen Sallan paikallisosaston toimesta ja se oli tullut maksamaan noin 30 000 markkaa. Retkeilijöitä muistutettiin majan avaimista, jotka täytyi hakea kirkonkylästä ennen tunturille menoa. (Helsingin Sanomat 1935.) Kaksi vuotta myöhemmin rakennettiin Välitunturin ja Rohmoivan väliin Alamaja, johon oli Ylämajalta matkaa noin kaksi kilometriä. Molemmissa retkeilymajoissa oli erilliset saunarakennukset. (Haataja 1992, 21).



Kuva 1. Retkeilymajat Sallatunturin kupeessa 1930-luvulla. (Sallan sota- ja jälleenrakennusmuseon kuva-arkisto 2010)

Talvella 1936 Hiihtoliitto piti kurssit, joita johti lääketieteen kandidaatti Heikki Savolainen. Osallistujia oli 30, joista kahdeksan oli naisia. Sallassa pidettiin myös olympiahihtjäähdökkaiden valmennusleiri, jolla apuopettajana toimi Martti Uosikkinen (Kanerva 2010, 110–111, 181).

Talvimatkailijoita alkoi virrata Sallaan enenevässä määrin ja Sallatunturilla järjestettiin tunturihihtokursseja Hiihtoliiton toimesta. Samaan aikaan majoituspaikkoja alkoi olla liian vähän matkailijamääriin nähden, mutta Suomen Matkailijayhdistys ei reagoinut Sallan paikallisosaston anomukseen matkailijahotellin rakentamisesta. (Rovaniemi 1936a.)

Suomen Matkailijayhdistys panosti kuitenkin paljon majoitustilojen rakentamiseen niin Etelä- kuin Pohjois-Suomessa. Vuoden 1936 Matkailijayhdistyksen julkaiseman Suomen Matkailu – lehden 2. numerossa mainitaan, että muun muassa Sallaan oli tarkoitus rakentaa yksi tai useampi matkailu- ja retkeilymaja. Koska Matkailijayhdistyksen taloudelliset asiat olivat hieman huonolla tolalla, rakennustyöt keskeytettiin. (Helsingin Sanomat 1938.) Lisäksi Matkailijayhdistys halusi perehtyä tarkemmin paikkoihin, joista tuli esityksiä matkailumajojen ja matkailijahotellien rakentamisesta (Rovaniemi 1936a).

Huhtikuussa 1936 lehdistössä kirjoitettiin, että Suomen Matkailijayhdistys suunnittelee matkailijahotellin rakentamista kuluneen vuoden aikana Sallaan ja kustannusarvioksi oli laskettu noin 2 miljoonaa markkaa. Saman vuoden toukokuussa kerrottiin tarkemmin suunnitelmasta, joka sisälsi majoitustilojen rakentamisen, mutta Matkailijayhdistyksen mukaan rakennusohjelmakokonaisuus tarvitsi lisää tutkimuksia. Rakennustyöt aloitettiin siellä, missä majoitustiloja eniten tarvittiin, mutta Salla jäi vielä ulkopuolelle. (Pohjolan Suunta 1936.)

Urheilutoiminta oli yhä vilkkaampaa, sillä Sallassa järjestettiin useita tunturihihtokursseja, joilla koulutettiin myös tunturihihdon ohjaajia, tai neuvoja kuten tuolloin sanottiin, opettamaan lajista kiinnostuneita suomalaisia. Tunturihihtokursseilla ohjaajina toimivat tuohon aikaan tunnetut urheilumiehet Armas Palmroos, jo mainittu Martti (Make) Uosikkinen, Heikki Savolainen ja Kalle Heikkinen. Mestarioimistelijä ja etevä slalomhiihtäjä Make Uosikkinen kehui Sallassa olevan erinomaiset mahdollisuudet slalom- ja syöksyhihtotekniikan opettamiseen, sillä slalomrata täytti kansainväliset vaatimukset. (Rovaniemi 1936c; Kanerva 2010, 185.)



Kuva 2. Hiihtäjiä tunturissa 1930-luvulla. (Sallan sota- ja jälleenrakennusmuseon kuva-arkisto 2010)

1930-luvun puolivälin jälkeen Suomen Hiihtoliitto alkoi varsinaisesti innostua ajatuksesta, että Lapissa voitaisiin harrastaa tunturihiihtoon liittyvää syöksy- ja pujotteluhiihtoa eikä se enää olisikaan ainoastaan Keski-Euroopan alppiseutujen laji. Hiihtoliitto otti lajin ohjelmaansa ja alkoi etsiä sopivaa paikkaa ensimmäisille lajin Suomen mestaruuskilpailuille.

Suomen Hiihtoliiton johtokunta mietti toukokuussa 1936 paikkaa, jossa voisi järjestää pujottelu- ja syöksyhiihdon kilpailut. Johtokunta oli sitä mieltä, että Lapin tunturit ovat ainoa sopiva alue lajille ja tehdyn selvityksen mukaan paras paikka olisi Salla. Perustelut valinnalle olivat Metsähallinnon luvalla rakennettu Sallatunturin syöksyhiihtorata ja lisäksi se, että kilpailualue ja majoitus sijaitsivat lähellä toisiaan. Myös matkustamisen helppous koettiin positiiviseksi asiaksi, sillä junalla pääsi Kemijärvelle ja siitä heti postilinjalla Sallaan. Lokakuussa 1936 tehtiin päätös sekä neuvokurssien että Suomen mestaruuskilpailujen järjestämisestä Sallassa. Majoitustiloina olisivat tunturimajat eli turistimajana toiminut Ylämaja ja tukkikämpänä palvellut Alamaja, minkä lisäksi kurssien majoitus tapahtui suojeluskuntatalossa. (Kanerva 2010, 185.)



Kuva 3. Tunturihiihtäjä. (Rovaniemi 1936)

Toiminnan vilkastumisessa oli positiivista se, että Itä-Lapin ihmiset alkoivat innostua saamastaan matkailullisesta huomiosta. Matkailijat toivat tuloja, mikä oli hyväksi köyhälle alueelle. Toisaalta paikalliset olivat ihmeissään, kun hiljainen paikka oli yhtäkkiä täynnä elämää. Suhtautuminen niin kutsuttuihin

”tyhjänkävelijöihin” oli vaihtelevaa. Etelästä tulleet matkailijat, etenkin tunturihiihtäjät, herättivät hämmästyä ja ihmettelyä, hiihto kun oli paikkakuntalaisille muuten yleinen tapa liikkua, mutta mäenlasku nähtiin enemmänkin huvitteluna.



Kuva 4. Tunturihiihtäjiä. (Sallan sota- ja jälleenrakennusmuseon kuva-arkisto 2010)

Nimimerkki Kurlin-Komia kirjoitti näin (Rovaniemi 1936b) tuntemuksiaan siitä, kuinka oudolta sallalaisista tuntui: ”Maan hiljainen, jonka suonissa virtaelee 50 prosenttia silkkaa lappalaisverta ja joka tuntien kaihoisan viilauksen sydäneläksessään, muistelee noita pois kiitäneitä aikoja, hän saa tänä päivänä nähdä kuinka hänen entisiä poroteitään pitkin hiihtelee housupukuisia naisia, kiharaisin päin ja värikkäin puseroin kookkaiden golf-housuisten kavaljeeriensa seuraamina, ja kuulla puhuttavan outoja kieliä, joka panee pienen miehen tuntemaan pienuutensa tämän maailman viisasten rinnalla.”



Kuva 5. Matkailijaneito tunturissa pikkukengissään. (Sallan sota- ja jälleenrakennusmuseon kuva-arkisto 2010)

Samalla kun tulevat kilpailut ja niiden järjestäminen olivat varmasti ensimmäisinä ihmisten mielissä, tapahtui eräs kunnallinen muutos. Vuonna 1936 Kuolajärven nimi muutettiin Sallaksi.

#### 5.2.2 Syöksylaskun ja pujottelun SM-kilpailut Sallassa 3.-4.4.1937

Sallan urheiluseura Sallan Karhut sai tehtäväkseen syöksylaskun ja pujottelun Suomen mestaruuskilpailut, mutta jostakin syystä sille oli vielä kuukautta ennen kisoja hieman epäselvää, kuka oikeastaan toimii kisojen varsinaisena järjestäjänä, missä lajeissa kilpaillaan ja kuka kustantaa palkinnot. Urheiluseuran silloinen puheenjohtaja Eero Urponen kirjoitti aiheesta kirjeen Hiihtoliitolle, joka vastasi järjestelyvastuun olevan Hiihtoliitolla, käytännön järjestelyvastuun Sallan Karhuilla yhdessä kurssilaisten kanssa ja lajien olevan syöksy, pujottelu ja yhdistetty. (Kanerva 2010, 186.)

Ennen varsinaisia kilpailuja pidettiin Sallassa viikon mittaiset tunturihiihdon neuvokurssit 31.3.–7.4.1937. Kurssit keräsivät 15 osallistujaa, joita



opettivat Hiihtoliiton edustaja Yrjö Kaloniemi, valmentaja Eino Kuisma ja voimistelija Martti Uosikkinen. Kursseilla harjoiteltiin tekniikkaa niin teoriassa kuin käytännössä, lajien sääntöjä ja radan merkitsemistä. Apuna toimi myös itävaltalainen asiantuntija Anton Obholtzer, joka oli saapunut tutustumaan suomalaiseen hiihtokulttuuriin. (Kanerva 2010, 185–186; Rovaniemi 1937; Uusi Suomi 1937.)

Suomen Mestaruuskilpailut alkoivat Sallassa kauniissa ja aurinkoisessa talvisäässä pakkaslukemien ollessa neljä astetta ensimmäisenä kilpailupäivänä 3. huhtikuuta 1937. Sallatunturin itärinteille rakennettua syöksyrataa piti hieman lyhentää alkamaan puurajasta, koska lumi oli sulanut ylempää kevätauringon ja tuulen vaikutuksesta. Ensimmäisen kilpailupäivän Suomen ensimmäiset syöksyhiihdon mestaruuskilpailut voitti Erkki Penttilä, joka myös oli lajin ensimmäinen suomalainen harrastaja ja teki työtä innostuksen leviämiseksi. Toiseksi syöksyssä tuli Esko Järvinen ja kolmannen sijan vei Aarne Valkama. (Helsingin Sanomat 1937; Kanerva 2010, 187.)



Kuva 6. Erkki Penttilä. (Helsingin Sanomat 1937)

Seuraavana päivänä 4. huhtikuuta 1937 kilpailtiin Suomen mestaruudesta pujotteluhiihdossa, jota varten oli rakennettu Sallatunturin ja Rohmoivan keskelle välitunturille, tohtori Obholtzerin suunnittelema 425 metriä pitkä ja 135 metriä korkea rata, jossa oli 29 erilaista porttia. Voiton vei jälleen Erkki Penttilä, toiseksi tuli Martti (Make) Uosikkinen ja kolmas oli G. Stenfors. Näin Penttilästä tuli myös syöksy- ja pujotteluhiihdon yhdistetyn ensimmäinen SM-kultamitalisti. (Helsingin Sanomat 1937; Uusi Suomi 1937; Kanerva 2010, 187.)



Kuva 7. Vasemmalla kuva kilpailuista, keskellä ja oikealla matkailijoita Sallatunturilla. (Matkalle Sallaan ry/ Paula Aspholm-Heimonen 2011)

Kilpailut oli tärkeä asia Sallan Karhuille, sillä niiden myötä urheiluseuran toiminta vilkastui entisestään. Lisäksi sen edustajat alkoivat menestyä hiihtokilpailuissa muualla Suomessa. (Heinänen 1993, 314–315; Kanerva 2010, 193.)

Haastattelemamme Aarne (Arska) Tuuha muistaa hyvin kevättalven 1937 tapahtumat, vaikka hän olikin silloin vasta 6-vuotias pikkupoika. Hän kiinnitti huomiota matkailijoihin ja taisi jo aavistaa, mitä 1960-luvulla tapahtuisi Sallassa. Seuraavassa Aarne Tuuha muistelee SM-kisoja:

*(...) ”, minä olin pikkupoika silloin, 6-vuotias. Niin, isoilla pojilla oli niin sanottuja silloin, joihin oli laitettu jo teräsreunat ja semmoiset kannantakussiteet, ei niin kuin nykyisin. Muistutti lähinnä telemarkia silloin se varustus. Ja niitä tuli Etelä-Suomea myöten sitten kevättalvella näitä hiihtäjiä, tuli matkailijoita. Silloin –37 minä olin siinä 6-vuotiaana kisoja kattomassa. Ja siitä se varmaan se kipinä iski mullekin, näytti aivan mahtavalta se homma.”*  
(Tuuha 2010.)



Sallan kilpailut olivat menestys, sillä Suomen Hiihtoliitto päätti antaa Sallan Karhuille järjestettäväksi syöky- ja pujotteluhiihdon SM-kisat myös seuraavan vuoden 1938 huhtikuussa. Ensin pidettiin jälleen neuvokurssit, joilla annettiin sekä lajien teoreettista ja käytännön opetusta että koulutettiin seuroihin neuvoja. Kurssin johtajana oli Hiihtoliiton valmentaja Veli Saarinen toimien myös opettajana, ja Erkki Penttilä toimi toisena opettajana. (Kanerva 2010, 190.)

9.-10.4.1938 pidettiin Sallassa taas syöky- ja pujotteluhiihdon Suomen mestaruuskilpailut. Molempien osuuksien radat oli rakennettu lähekkäin siten, että ne päätyivät suoraan tunturimajalle. Syöksyrata oli Rohmoivatunturilla ja pujottelurata oli Välitunturilla. Syöksyosuuden voittajaksi selviytyi Aarne Valkama Ounasvaaran Hiihtoseurasta. (Helsingin Sanomat 1938; Kanerva 2010, 190.)



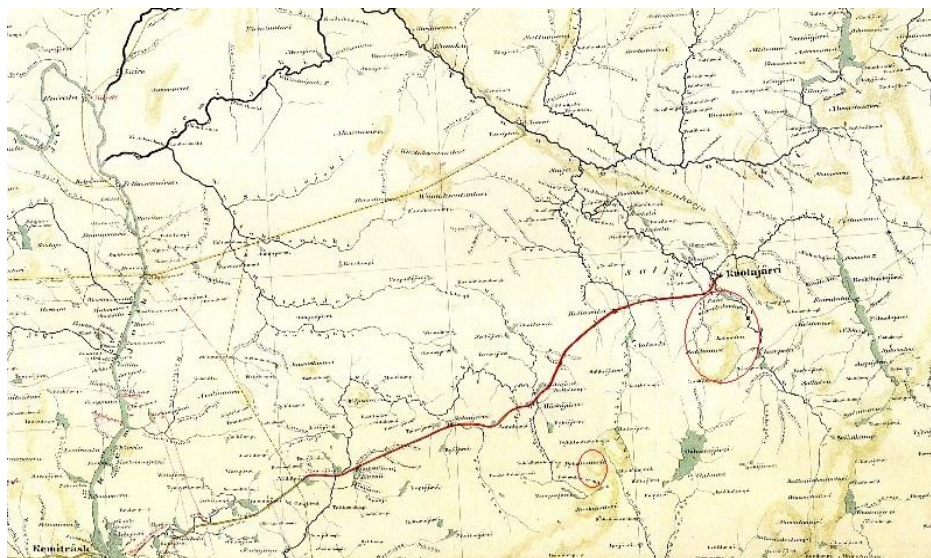
Kuva 8. Aarne Valkama. (Helsingin Sanomat 1938)

### 5.2.3 Sota-aika seurauksineen hiljentää innostuksen

Toisen maailmansodan ja jatkosodan eli vuosien 1939–1944 aikana hiihtourheilutoiminta hiljeni kokonaan. Sallan hyvin alkanut kehittyminen katkesi pitkäksi aikaa.

Jatkosodan loppuvaiheen, Lapin sodan, seurauksena menetettiin pohjoisessa Petsamo ja suuri osa Sallan-Kuusamon alueesta (Lapin kävijät 2011). Rajalla sijaitseva Salla oli sotien aikana pelinappulana ja osia siitä tuli luovutetuksi Neuvostoliitolle kaksikin kertaa (Karila–Tuhkala 2006, 13).

Sodan jälkeinen Salla oli tarkoitus liittää naapurikuntiin, mutta sallalaiset saivat tahtonsa läpi ja kunta säilytettiin. Uudelleen rakentaminen alkoi kesällä 1945. (Jokela 1951, 59.)



Kuva 9. Kartassa ympäröityinä oikealla vanhan Sallan tunturit ja vasemmalla uuden Sallan tunturi. (Sallan sota- ja jälleenrakennusmuseon kuva-arkisto 2011)

Sallan Karhujen johtama paikallinen urheiluseuratoiminta hiljeni sotien aikana ja oli melko vähäistä muutaman vuoden sotien jälkeenkin (Heinänen 1993, 315). Vasta 1948 urheiluseuran toiminta voimistui jälleen eli ihmiset alkoivat hiihtää, harrastaa yleisurheilua ja pesäpalloilla (Heinänen 1993, 386).

Kesäaikana oli kuitenkin hieman paikallista toimintaa Sallan Pienellä Pyhätunturilla, kun siellä järjestettiin lavatansseja. Aktiivinen väki oli kantanut lankut ja muut tarvikkeet ylös tunturiin ja rakentanut tanssilavan. Tunturista löytyi myös kunnan omistama retkeilymaja, jossa saattoi retkillä pysähtyä kahvittelemaan ja levähtämään. (Tuuha 2010.)

1940-luvulla Sallan liikenneyhteydetkin paranivat pikku hiljaa. Rautatietä rakennettiin Kemijärveltä Sallaan Suomen ja Neuvostoliiton välisen rauhansopimuksen mukaisesti. Maanteitä rakennettiin ja ennen kuin linja-autoliikennöinti alkoi, käytettiin sekajunia ja seka-autoja. Linja-autoliikennöinti alkoi jo 1940-luvun lopulla ja sen merkitys korostui, koska henkilöautoja näkyi aika vähän Sallan liikenteessä vielä 1950-luvulla. (Heinänen 1993, 228–230,

362–363). 1950-luvun alussa alkanut uuden kaluston käyttöönotto junien paikallisliikenteessä aiheutti muutoksia myös Sallan junaliikenteelle. Paikallisjunien määrä väheni ja 1968 lakkautettiin kokonaan henkilöliikenne Kemijärveltä Sallaan. (Karila–Tuhkala 2006, 16–17.)

Salla joutui sotien seurauksena luovuttamaan Neuvostoliitolle Sallatunturin alueen sisartuntureineen, mikä oli suurin syy hiihtomatkailetoiminnan tyrehtymiselle. 1940- ja 1950-luvut olivat siis hyvin hiljaisia aikoja. Ainoastaan osa suomalaisista yritti kehittää matkailua vanhalle Sallatunturille, mutta nekin vähäiset yritykset kuihtuivat alueen sijaintiin rajavyöhykkeellä eli virallisia rajanylityksiä ei ollut ja sotilasviranomaiset kielsivät kaiken rakentamisen (Tuuha 2010).

Kaikesta huolimatta Sallassa hiihrettiin, sillä se oli vielä totuttu tapa liikkua paikasta toiseen talvisin. Alamäkeen suuntautuvaa hiihtämistä eli laskettelua ei harrastettu. (Seppänen 2010.)

#### 5.2.4 Nykyisen Sallan hiihtokeskuksen syntyminen ja kehittyminen

1960-luvun alussa Sallan Pyhätunturia alettiin kunnolla kehittää Sallan Karhuissa toimineen ja jo mainitun Aarne Tuuhan johdolla. Hän oli tutustunut lasketteluun opiskeluaikoinaan Kajaanissa ja päätti, että Sallaan rakennetaan rinteet, joissa kaikki muutkin voivat harjoitella. Näin Aarne Tuuha muistelee alkuaikoja:

*(...) ”Heti iskin silmäni tuohon tunturiin, että tuossa! Se on paikka, mihin pitää rinteet saada. Niin minä sitten rupesin, kun myös Sallan Karhujen jäsenenä olin. Ja sitten perustettiin pujottelujaosto ja näin ruvettiin kehittämään tätä rinnehommaa. Kyllähän se nyt huomattiin sekin jo silloin että tuo laskettelu on niinku noususuunnassa. Se oli siihen aikaan hyvinkin, alkuaikoina tämmöstä. Ja vanhat perinteetkin itseasiassa oli, kun vanhassa Sallassa jo oli, niin sehän tavallaan jatku täälläkin.” (Tuuha 2010.)*

Aarne Tuuha houkutteli rinnetoiminnan kehittämistyöhön mukaan muun muassa Nestori Kellokummun ja Aatto Niemen, mutta apua kaivattiin lisää. Vasta kun yksityiseltä puolelta saatiin muutamia yrittäjiä innostumaan asiasta, päästiin kehittämisesä kunnolla vauhtiin. Mukana olivat muun muassa kauppiat Tauno Kuukkanen ja Olavi Kantola ja eläinlääkäri Heikinheimo. (Tuuha 2010.) Näiden aktiivisten henkilöiden toimesta perustettiin Sallan Matkailu Oy, ja niin tunturin matkailu alkoi kehittyä (Yrjänheikki 2011, 15).

Sallan hiihtokeskuksen rakennustyöt alkoivat siis syksyllä 1960 raivaamalla ensin 650 metriä pitkä ja korkeuseroltaan 205-metrinen rinne, ja samoihin aikoihin alettiin suunnitella uuden pitemmän rinteiden raivausta ja hiihtohissin hankintaa. (Kanerva 2010, 160.)

Aluksi laskupaikaksi oli raivattu niin sanottu Arskan rinne, jota kutsuttiin myöhemmin ja edelleenkin EP:ksi eli erikoispujottelurinteeksi. Rinne tosin oli tuolloin vain hakattu aukko eikä sitä käytetty aktiivisesti. Kyseisessä rinteessä käytettiin lyhyen aikaa myös rasvanaruhissiä, joka poistettiin uuden vaijerihissin tieltä. (Tuuha 2010; Seppänen 2010).



Kuva 10. Rasvanaruhissi 1960-luvun alussa. (Arto Tuuha 2010)

Ensimmäinen hissi rakennettiin vuonna 1964 ja se oli tyypiltään vaijerihissi, joka sijoitettiin ensimmäisen rakennetun rinteeseen eli Eturinteeseen juureen. Hissin

rakentamisen mahdollisti Sallan Karhujen saama ulkopuolinen rahoitus. (Seppänen 2010; Tuuha 2010.) Pituutta hissillä oli noin kilometri ja se oli valmistuttuaan Suomen pisin (Rimpiläinen–Talermo 2006, 122.). Hissin valmistuttua Sallatunturin laskijoille palkattiin hiihdonopettaja Helmut Halder Itävallasta. EP-rinteen eli Arskan rinteen parannuksen ja hissin valmistumisen jälkeen saatiin Sallaan ensimmäiset sotien jälkeiset syöksylaskun ja suurpujottelun Suomen mestaruuskilpailut. (Tuuha 2010.)



Kuva 11. Ensimmäinen vajerihissi Eturinteellä 1964. (Arto Tuuha 2010)



Kuva 12. Ensimmäisen hissien lähtöpaikka Eturinteen juurella. (Arto Tuuha 2010)

Tunturissa alettiin järjestää yhä enemmän eritasoisia kilpailuja Sallan Karhujen toimesta, mikä veti myös lisää vierailijoita ja harjoittelijoita. Syöksylaskun, pujottelun ja suurpujottelun SM-kisojen lisäksi järjestettiin Lapin läänin aluekilpailut ja paikallisia kilpailuja. Kilpailuissa oli paljon yleisöä, joten tapahtumat saivat hyvin myös julkista näkyvyyttä. Kilpailutoiminta oli tärkeää hiihtokeskukselle, koska se toi myös mainosta paikalle. (Tuuha 2010.)

*(...) ”Pääsiäinen oli sellainen yliveto, että hissijonojakin oli monta sataa metriä. Sitä kun ei vielä ollut paljoa muualla mahdollisuuksia, tietenkin etelässä pikku nyppylöitä, mutta ne halusivat tulla tänne vähän pidemmille rinteille. Niin ja tosiaan oli vielä isotöistä se homma, kun siellä ei oltu vielä päällystetty sitä rinnettä millään. Oli niinku louhikko, vähän oli louhikkoa tasotettu ja sitten kerättiin lumiaidoilla tuota lunta sitten koko alkutalvi siinä. Aina kun tuli tuisku niin äkkiä sinne vaan töihin. Oli mikä vuorokauden aika tahansa, muutako lumiaitoja siirtelemään. Kun se on hyvin tarkka siinä miten se lumiaita on siihen tuuleen nähden. Se on täysin poikittain se aita, ennenkuin se kasaa sitä lunta. Sen jälkeen sitten tasoteltiin ja tampattiin sitä, niin pidettiin kilpailuja sitten. Loppiaisaikaan hyvinkin lunta sitten.” (Tuuha 2010.)*

Seuraavassa Aarne Tuuha jatkaa muisteluaan kilpailuista:

*(...) ”No kyllä se täytyy sanoa, että Karhujen puolesta, varsinkin kisoja ennen, niin se oli muutaman henkilön vastuulla se kisojen järjestäminen. Ja enitenhän niitä pujottelukisoissa tarvitaan porttituomareita. Niin, koska kepit oli vielä semmoisia jäykkiä keppejä, että ne tahto lennellä mihin sattuu aina. Ja vähän lunta, niin niitä piti sitten melkein joka laskijan jälkeen nostaa pystyyn. Semmosta se oli. Ja monesti oli semmoinen tunne, kun tuolla noita toimitsijoita värväsin etukäteen sitten, niin kyllä se meni muutaman vuoden kuluttua vähän siihen malliin, että rupesivat karttamaan minua. Kun näkivät minut tuolla jossakin, niin lähtivät jonnekin sivuteille kulkemaan, että taas se tulee tuo värväri! Se on aika muuten kova homma olla päivä rinteessä kuule, paikallaan siinä portissa, porttivahtina. Että se ei mikään herkkupaikka ole,*



*jos sattuu vielä kylmä tuuli. Ne siinä kaikki niinku suurimmat kärsimykset kokivat aina. Eihän semmonen joka siellä on suksilla rinteessä, niinku minäkin koko ajan rataa kunnostin, niin hikipäässä siellä sai huhkia. Kyllä niitä oli kilpailijoita oli aika runsaasti silloin, sata, ei kahta sataa, mutta semmoinen satakunta kappaletta. Niin kuin nykyisinkin.” (Tuuha 2010.)*

Varsinaisiin kilpailuihin tarvittiin paljon talkootyövoimaa eli muun muassa rinnetyöntekijöitä, porttituomareita ja ravintola- ja majoituspuolesta huolehtijoita. Jokaisessa kilpailussa täytyi olla jopa 70–80 toimitsijaa, koska tehtävää oli runsaasti. Rinne vaati jatkuvaa kunnostamista, kun ei ollut vielä koneita. (Tuuha 2010.)

*(...) ” Joo, tuolta mettästä haettiin koivuvesoja ja niistä sitten karsittiin oksia pois. Oikein hyviä keppejä olivat, oikein joustavia. Niitäkin me tehtiin sen Kellokummun Nestorin kans monesti etukäteen. Talkoitiin. Seuraavana talvena ne ei enää kelvannu, oli niin kuivia ja ne rapsahdelti poikki sitten. Että ne piti joka vuosi uudet, ne piti maalatakin vielä. Puuhaa riitti, ei ollu vapaa-ajan ongelmia. Mutta sehän on vähän, että kun on jostakin harrastuksesta kiinnostunu, niin ei siinä niinku lasketa tunteja eikä sitä, että saanko minä tästä jotain hyötyä tai sillä lailla. Hyöty tulee siitä, että on hyvä mieli, se on tosi. Vois sanoa, että se on niinku palkkiona sitten. Ja yks palkkio on minun mielestä, että se on hyvää kuntoilua samalla.” (Tuuha 2010.)*

Matkailijoita ja laskijoita alkoi virrata Sallaan runsain määrin ja innostus lasketteluun oli kovassa nousussa koko Suomessa. Haastattelemamme Asko Vaarala, pitkäaikainen Sallan hiihdonopettaja, joka 1960-luvulla oli pieni poika, muistelee, kuinka helsinkiläisiä tuli linja-autolasteittain Sallaan laskemaan. Näin Asko Vaarala muistelee:

*(...) ”Ja kyllä se silloin oli, muistan 1967 tai 1968, tuli linja-autoja, helsinkiläisiä laskettelemaan tänne. Ja sehän oli jotenkin, semmosta, lapsena erikoista. Että oli tuommonen mäki ja hissit ja siellä oli väkeä ja semmosta värikästä toimintaa. Erityisesti se semmonen kuuma kaakaoi, se oli aivan*

*herkullista. Ei koskaan mikään kaakao ole sen jälkeen maistunut niin hyvältä kuin siellä tunturissa.” (Vaarala 2010.)*

Kun rinnetoiminta lähti varsinaisesti käyntiin, Sallan alueen majoitus- ja ravintolatoiminta oli hyvin vähäistä. Eturinteen juurella oli majoitustoimintaan tarkoitettu parakkirakennus Karhunmaja. Kilpailuihin osallistuneille ja matkailijoille keksittiin majoitustiloiksi myös esimerkiksi koulujen luokkahuoneita. Lisäksi rinteen juurella, nykyisen suksivuokraamon paikalla, oli pieni kahvio. (Tuuha 2010; Vaarala 2010.) Karhumaja rakennettiin vuonna 1965 ja seuraavana vuonna tehtiin toinen majoitusrakennus, Poropirtti. Molemmat rakennukset purettiin aikoinaan uusien rakennusten tieltä. (Yrjänheikki 2011, 15.)

1960-luvun puolivälissä tehtiin myös perusparannuksia sekä Lappiin johtaville valtateille että alueen omalle tieverkostolle. Korjausten ansiosta matkailijamäärät lisääntyivät ja samalla niin Sallan kuin muidenkin Koillis-Lapissa sijaitsevien hiihtokeskusten asema Suomen talvimatkailussa vahvistui. (Kanerva 2010, 129.) Lisäksi rinnekoneiden kehittyminen ja kaikille rinteille ylettyneen lumetusjärjestelmän saaminen olivat hyvin tärkeitä hiihtokeskuksen kehityksen kannalta (Seppänen 2010).

Varsinainen hiihtokeskus syntyi kokonaan, kun hotelli Revontuli aloitti toimintansa vuonna 1973 Sallan Matkailu Oy:n toimesta (Heinänen 1993, 362). Hotellin rakentaminen antoi sysäyksen myös mökkien rakentamiselle ja pikku hiljaa tunturialueelle alkoi nousta niin yksityisten kuin muidenkin mökkejä. Ihmiset uskalsivat investoida, kun Sallan hiihtokeskus ja kunta kehittyivät. (Seppänen 2010.) 1970-luvun lopulla alettiin tunturiin rakentaa Sallan Loma Oy:n Kelopirtejä ja 1980-luvulla rakennettiin Sallatunturin Tupia (Yrjänheikki, 2011, 15).

Hotelli Revontulen alkuaikoina toiminta oli lähinnä tarmokkaiden perheiden talkootyötä. Kun miehet työskentelivät rinne- ja hissipuolella, naiset hoitivat majoituspuolen tehtävät. (Tuuha 2010.)



Sallan hiihtokeskuksen liiketoiminnassa oli 1970-luvulta 1990-luvulle mukana useita tahoja, joiden ansiosta rinne-, majoitus- ja ravintolatoimintaa kehitettiin mahdollisuuksien mukaan paremmaksi ja modernimmaksi. Sallan Karhujen ja Sallan Matkailu Oy:n lisäksi taustavaikuttajina olivat muun muassa Kehitysalueen Rahasto (Seppänen 2010) ja Suomen Lomapörssi, josta tuli myöhemmin Holiday Club Finland (Koskimaa 2011). Vuosien varrella ehdittiin rakentaa lisää rinteitä ja hissejä hiihtokeskukseen, mutta esimerkiksi majoitustiloja tarvittiin vielä lisää (Seppänen 2010).

1980-luvulla rakennettiin Sallan poropuisto noin 6 kilometrin päähän hiihtokeskuksesta. Heti tämän jälkeen rakennettiin Sallan liikuntakeskus EP-rinteen ja nopeuslaskurinteen juurelle. (Yrjänheikki 2011, 15.)

Kilpailutoimintakin oli vilkasta 1970-luvun lopusta 1980-luvun alkuun. (ks. liite 3.) 1987 järjestettiin Sallan Karhujen 50-vuotisjuhlakisat, joissa oli mukana myös Eino Penttilä, vuoden 1937 SM-kilpailujen voittaja, tuolloin jo lähemmäs 80-vuotias. (Vaarala 2010.)

1980-luvulla Sallan rinteillä oli vilkasta, kun paikallisetkin olivat innostuneet laskettelusta. Tuolloin laskettelusta oli tullut hyvin suosittua koko Suomessa. Näin Asko Vaarala muistelee lasketteluinnostusta:

*(...) "...koska se oli 80-luvulla, minä muistan, ihan tommonen huhtikuun viikonloppu, maaliskuun viikonloppu, kun mentiin tunturiin. Ihan tavallisenakin viikonloppuna, oli se lammen jää täynnä, kun siinä oli parkkipaikka Karhunlammen jäällä, niin se oli ihan täynnä autoja. Sitä väkeä oli tosi paljon silloin. Nythän se ei edes sillä tavalla näy, koska on enemmän rinteitä. Se jakaantuu väki laajemmalle, niin sitä ei sillä tavalla ees huomaa että... Mutta silloin kaikki oli sumpussa niin tiiviisti että huomas sen väkimäärän, että kuinka paljon sitä oli." (Vaarala 2010.)*

Välillä toiminnassa haaveiltiin paluusta Venäjän puolelle jääneisiin tuntureihin, jotka toki olivat verrattaen moninkertaiset Pieneen Pyhätunturiin nähden. Sallassa pohdittiin muun muassa Rohmoivatunturin vuokrausta,

mutta sen yrittäminen ei koskaan pääsyt kunnolla käyntiin, vaikka lehdissäkin asiasta paljon kirjoiteltiin. Toisaalta oli hyvä, ettei haavetta päästy toteuttamaan, koska nykyinen tunturi olisi voinut jäädä tyhjilleen, kun rajan takana lyhyen matkan päässä olisivat olleet suuremmat laskettelumahdollisuudet. (Seppänen 2010.)



Kuva 13. Ensimmäinen hissi ja uusi vaijerihissi vierekkäin Eturinteellä 1990-luvulla. (Arto Tuuha 2010)

1990-luvulla vielä rakennettiin paljon ja tehtiin muun muassa Keselmäjärven rannalla oleva caravan-alue. Myös Sallatunturin tuvat laajenivat ja Sallahuoneistot rakennettiin. Rakentamisen keskeytti lama, mutta siitä huolimatta matkailijamäärät kasvoivat. (Yrjänheikki 2011, 15.) Konkursseja ja omistajanvaihdoksia koettiin, mutta aina löytyi tunturista aktiivisia toimijoita ja tekeviä ihmisiä (Vaarala 2010).

1990-luvulla kasvoi ulkomaalaisten, etenkin hollantilaisten kiinnostus Sallan tunturia kohtaan. Sallassa panostettiin ulkomaalaisten hiihdonopetukseen ja hiihdonopettajille järjestettiin koulutusta lumileireillä, joille oli tuotu hollantilaisia matkailijoita. Tämä toimi kimmokkeena sille, että ulkomaalaisia alkoi tulla lisää. Samalla myös paikallisten silmissä tunturin arvo nousi, kun nähtiin miten se houkutteli matkailijoita. (Vaarala 2010.)

Rinnetoiminnassa oli 1990-luvulla mukana muun muassa Sallan Tunturipalvelut, jonka aikana hiihtokeskustoimintaan saivat ensikosketuksensa haastattelemamme, ”junan tuomat”, Jussi Seppänen ja Kari Koskimaa. Molemmilla on ollut suuri rooli Sallan hiihtokeskuksen kehityksessä, sillä Seppänen toimi 2000-luvun alkuvuosiin asti hiihtokeskuksen johdossa ja Koskimaa vastaa hiihtokeskuksen johdosta tällä hetkellä.

Helsinkiläissyntyinen Jussi Seppänen toimi 1990-luvun loppupuolella talvisin hiihdonopettajana ja kesäisin eräoppaana. Sitten hänestä tuli rinnepäällikkö, minkä jälkeen vuonna 2000 hän alkoi vastata koko hiihtokeskustoiminnasta. Näin hän muistelee työskentelyään hiihtokeskuksessa:

*(...) ”Toisaalta tuolta laskettelupuolelta, olin yhteistyössä nuorten alppimaajoukkueen kanssa. Ja heidän leirityksiä hoidettiin täällä. Ja Sallan Karhujen kautta kilpailutoiminnassa järjestämässä niin tavallisista seutukunnan kisoista maailmanmestaruuskisoihin ja siltä väliltä kaikkea mahdollista. Niin Arskan kanssa tehnyt paljon just näitä kisahommia ja reissannu sen kanssa, käyny Italiassa. Oltiin kerran viikko tutustumassa nopeuslaskun maailmanmestaruuskisoihin, kun itte järjestettiin sitä. Niin sen kanssa tarinoinu paljon tästä historiasta. Et sitä kautta oppinut sit paljon. Ja lukenu ja ollu kiinnostunut tässä.” (Seppänen 2010.)*

Seuraavassa Jussi Seppänen kertoo retkistä, joilla hän toimi oppaana:

*(...) ”Mä olin naruskalla, kun käytiin melomassa. Lähes joka päivä oli jonkinlainen ryhmä, aikanaan hollantilaisia oli aika paljon siellä mukana. Ja muistan yhden juhannusaaton. Me käytiin yöllä melomassa siellä, Suoltijoelta alas tuohon Kuopsin majoille ja aurinko paisto selän takana täysillä keskellä yötä. Ja tavi lens vastaan sitä joen pintaa pitkin ja sit mä, et mikäs sieltä perästä tulee, niin joku haukka, emmä tiä mikä lie haukka, tuli siin sen perässä. Se nappas meidän kohdalla tavin selästä kii ja vei sen pois. Niinku suoraan jostain luontodokumentista ja mä mietin meloskelemas, et mä oon*

*niinku mukamas töissä täs ja kattelen tämmösiä juttuja. Et tota niin, tää on semmosta suurta seikkailua koko aika.” (Seppänen 2010.)*

Seuraavassa Jussi Seppänen jatkaa muisteluaan:

*(...) ”Mä kiipesin tunturin yli lumikengillä tonne itäkodalle yön aikana sen ryhmän kans ja siellä keiteltiin kahvit tulilla ja makkarat paisteltiin ja niin edelleen. Ja siinä sitten revontulet ja tähtitaivaat ja kaikki muut semmoset. Ihan ensimmäisiä kertoja, kun mä menin, tai nousin, sinne ylös aika lähelle tota EP:n huippua, niin tullaan siihen huipulle ja siellä hangella hohtaa jotain keskellä yötä. Mikä tää juttu nyt on? Ja menin niinku lähemmäs niin hangen sisältä tulee valoa. Et vähän niinku mietitytti, että mikä hitto täällä palaa ja syvällä tuolla lumen sisällä. Piti vähän niinku varovasti lähteä lähestymään ja sanoa, et oottakaas vähän täs. Varovasti sinne kuopan reunalle, metrin syvä monttu mis oli lumetuskaivo, mis oli sit lamppu palamassa, ettei se jäädy sinne. Mut ku ei tienny yhtään mitään, yössä pimeällä tulee sinne ja valot palaa lumen sisällä. Kaikkea tämmöstä on sattunu. Ja nähny paljon eläimiä. Et tota, kun ensimmäisinä vuosina mä näin ahman tuolla tunturilammella ja siihen aikaan ahmoja oli 50 Suomessa arviolta. Mä en tiedä miten paljon niitä nyten on, mut joka tapauksessa ei ihan joka päivä nää. Toisaalta karhu on näkemättä.” (Seppänen 2010.)*

Pieksämäkeläissyntyinen Kari Koskimaa työskenteli Sallassa 1990-luvun loppupuolella ja vieraili myöhemmin useaan otteeseen. Hänen itsensä mukaan *”Lapin hulluus iski varmaan jollain tavalla ja Sallan”*, millä oli vaikutusta siihen, että hänestä myöhemmin tuli hiihtokeskuksen johtohahmo (Koskimaa 2011).

#### 5.2.5 2000-luvun hiihtokeskus – In the middle of nowhere

2000-luvulla Sallan hiihtokeskus on kehittynyt yhä enemmän, tunturialueella on tapahtunut paljon erilaista rakentamista ja matkailijoiden määrä on kasvanut entisestään. Kuitenkin se on paikka, jossa voi vielä aistia aidon Lapin erämaan ja nauttia luonnon kauneudesta. Seuraavassa kerromme,

mitä hiihtokeskuksessa on tapahtunut vuoteen 2010 mennessä, ja lyhyesti myös talvesta 2011.

2005 hiihtokeskuksen rinneliiketoiminta siirtyi Sallan kunnan alaiselle Kaunisharju Oy:lle, mikä antoi merkittävän kasvusysäyksen tunturin toiminnalle. Rinteitä parannettiin ja osaa niistä levennettiin. Rinnepuolen palveluiden eli lipunmyynnin, vuokraamon ja kaupan hoitamisesta alkoi vastata Kari Koskimaa, josta tuli rinneliiketoiminnan toimitusjohtaja kaksi vuotta myöhemmin 2007. (Koskimaa 2011.)

Esimerkiksi entinen Arskan rinne, nykyinen EP-rinne, muotoiltiin uusiksi siten, että siitä saatiin kansainväliset FIS-luokitukset täyttävä rinne. Rinteessä on nykyään mahdollista järjestää pujottelun cup-kilpailuja ja jopa maailmancup-kilpailujakin. Rinteelle on myös mietitty mahdollisesti tuotteistettavaa nimeä, mikäli jossakin vaiheessa saataisiin Sallaan suuria kilpailuja. (Koskimaa 2011.)



Kuva 14. EP eli entinen Arskan rinne. (Inka Heikkilä 2011)



Kuva 15. Suksivuokraamo ja rinnekauppa Eturinteen juurella. (Inka Heikkilä 2011)

Sallan kunnan tultua mukaan hiihtokeskustoimintaan 2000-luvulla kehitys pääsi kunnolla vauhtiin. Tunturialuetta alettiin kaavoittaa ja mökkitontteja myydä yksityisillekin. (Tuuha 2010.) Sallantähti-mökkien rakentaminen alkoi jo 2000-luvun alussa, ja 2000-luvun puolivälissä hiihtokeskuksen alueelle rakennettiin lisää mökkejä Sallatunturin tupien toimesta. Lisäksi hotelli Revontuli rakensi Tunturitähti-möккеjä, saatiin lämpölaite tunturiin ja alettiin rakentaa hotelliin kylpylää, joka valmistui 2007. (Koskimaa 2011.) 2000-luvulla valmistui tunturiin myös rinnepalvelutalo. Lisäksi Sallaan aloitettiin charter-lennot, mikä oli merkittävää matkailun kehityksen kannalta. (Yrjänheikki 2011, 15.)



Kuva 16. Hotelli Revontulen vastaanotto 2011. (Inka Heikkilä 2011)

2000-luvulla alettiin panostaa Sallan kunnan ja hiihtokeskuksen matkailumarkkinointiin yhtenäisellä imagolla, jonka sisältö on ollut alusta asti selvä toimijoille ja yrittäjille. Sallasta ei tehdä suurta viihdekeskusta, vaan pidetään kiinni aidosta luonnosta ja rauhallisuudesta. Tarkoitus on panostaa perhematkailuun, minkä vuoksi esimerkiksi rinnesisällön on oltava vaihteleva. (Koskimaa 2011; Tuuha 2010.)

Vuonna 2009 Salla valittiin vuoden suomalaiseksi hiihtokeskukseksi. Salla sai kehuja siitä, että se oli hyvin tuotteistanut sijaintinsa ”keskellä ei mitään”,



erämaassa, minkä lisäksi valintaan vaikutti monipuolinen kilpailu- ja valmennustoiminta (Viisi tähteä 2009).



Kuva 17. Vuoden hiihtokeskus 2009 sertifikaatti. (Matkalle Sallaan ry/Paula Aspholm-Heimonen 2011)

Sallassa toiminta painottuu talveen ja hiihtourheilutoimintaan onkin panostettu aina 1930-luvulta asti. Nykyään tunturissa järjestetään useita kilpailuja talvisesongin aikana ja kilpailukalenteria voi seurata hiihtokeskuksen internet-sivuilta. (ks. liite 4.)

Kesällä hiihtokeskuksessa on aika vähän aktiviteetteja matkailijoille, mutta tulevaisuuden suunnitelmia on kesämatkailunkin parantamiseksi. Tunturin juurella olevan Keselmäjärven alue ympäristöineen on kunnostettu lähinnä kesäkäyttöä ajatellen. Keselmäjärven ja sen jatkeina olevien kolmen lammen ympäri kiertävät helppokulkuiset kävelyreitit. Tulevaisuuteen kuuluvat esimerkiksi erilaiset vaellukset ja tuolihissin hankinta, jotta asiakkaat voisivat kesälläkin ihaila tunturimaisemia. (Koskimaa 2011.)

2000-luvun lopulla alettiin miettiä uudistuksia rinnepuolella. Syksyllä 2009 Sallan hiihtokeskus julkaisi tiedotteen, jossa kerrottiin aikomuksesta laajentaa rinnetoimintaa Iso Pyhätunturin alueelle lähivuosien aikana. Rinne sijaitsee osaksi Aatsinki-Onkamon Natura-alueella, minkä vuoksi asiassa tarvitaan Sallan kunnan teettämää ympäristöarviointia. Laajennustyöt on tarkoitus aloittaa vuoden 2013 aikana. (Epressi 2009; Helsingin Sanomat 2009.)

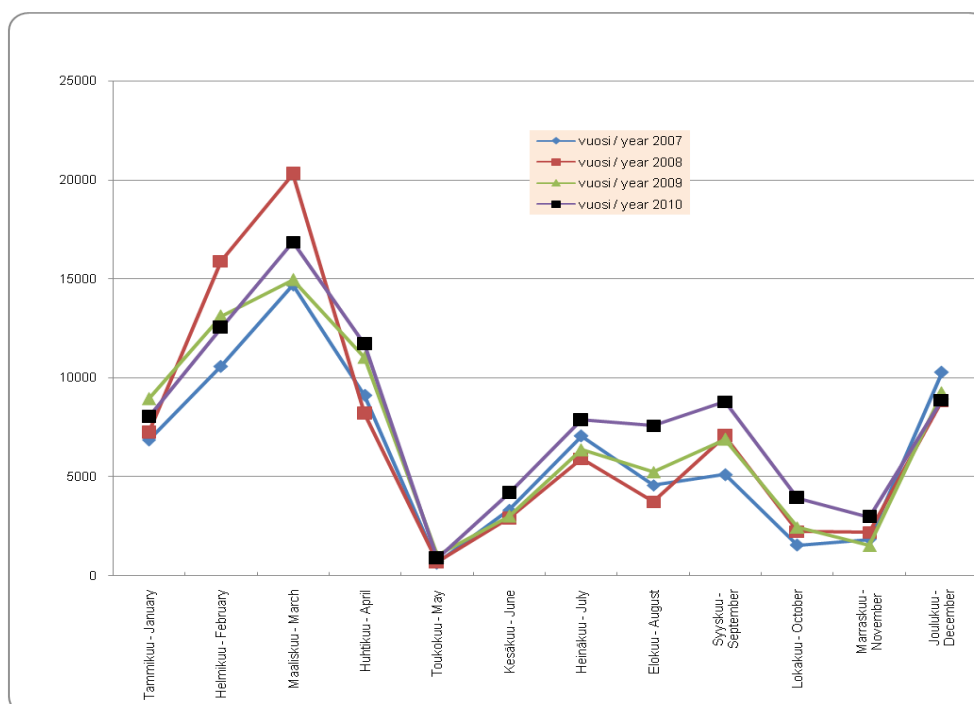
Vuoden 2010 aikana Sallassa tapahtui niin muutoksia, uudistuksia kuin laajennuksia. Muutokset koskivat etenkin hotelli- ja ravintolatoimintaa.



Kesällä 2010 Holiday Club Resorts Oy, Euroopan johtava viikko-osakeyriyys, laajensi toimintaansa Sallassa, kun Hotelli Revontulen hotelli-, kylpylä- ja ravintolapalvelut siirtyivät sen jo omistaman Sallan Tunturipalvelut Oy:n hoidettaviksi (Holiday Club 2011; Lapin Kansa 2010). Yhtenäinen nimitys kokonaisuudelle on Holiday Club Salla.

Viimeisimpiin laajenemismuutoksiin kuuluu myös Pan Village – mökit, jotka on rakennettu hiihtokeskuksen läheisyyteen. Mökit ovat suuria lomahuoneistoja, jotka tarjoavat runsaasti uusia vuodepaikkoja. Niiden myötä Sallan majoitusmahdollisuudet kasvoivat entisestään, ja asiakasmäärienkin voidaan olettaa kasvavan sekä hiihtokeskuksessa että poropuistossa. (Koskimaa 2011.)

Vuonna 2010 Sallan rekisteröidyt yöpymisvuorokaudet olivat kasvussa ja Salla olikin Lapin ainoita matkailukeskuksia, joissa kasvu jatkui, vaikka matkailualaa on vaivasi taantuma. Tämä johtuu lähinnä siitä, että kotimaisten kävijöiden määrä on lisääntynyt ja ulkomaisista varsinkin espanjalaisia matkailijoita on ollut enemmän. (Erämaan Salla 2010c, 12.) Toisaalta paikallisten kävijöiden määrä on vähentynyt (Tuuha 2010). Seuraavassa kuviossa numero 1 on esitetty Sallan yöpymisten muutokset vuosina 2007–2010.



Kuvio 1. Kaikki yöpymiset Sallassa 2007-2010. (Lapin liitto 2011)

Yhä useampien Sallan kävijöiden sanotaankin menettäneen osan sielustaan alueen villille erämaalle ja sen omaperäiselle kansalle, minkä vuoksi he palaavat aina takaisin keskelle ei mitään, pois kaupunkien kiireistä (Erämaan Salla 2010c, 12). Kuten nimimerkki Hiihtävä etelänmies asian ilmaisee Erämaan Salla – lehdessä (2010d, 8): ”Huipulle päästyäni pää selkeni, ilma kulki, veri kiersi. Maisema rauhoitti ahavoituneen matkamiehen.”

Liekö kyse sallalaisten omaperäisyydestä vai asioiden itsestäänselvyydestä, mutta moni paikallinen ei ole koskaan käynyt tunturissa (Seppänen 2010). Ehkä se selittyi jo historian kautta, kun aikoinaan tunturin kävijöitä kutsuttiin kuuleman mukaan ”tyhjänkävijöiksi”.

Vaikka historiikki keskittyy lähinnä aikaan, joka alkaa 1930-luvulta ja päättyy vuoteen 2010, mainittakoon talvella 2011 tapahtunut seuraava uudistus, joka on hyvin merkittävä hiihtokeskustoiminnan kannalta. Salla Ski Resort on edelläkävijänä helmikuussa 2011 julkaissut ensimmäisenä koko Suomessa Sallan matkailuyrityksille yhtenäisen sähköisen varausjärjestelmän ja Erämaa-verkkokaupan, joiden ansiosta yritysten tuotteita ja palveluita voidaan sekä varata että maksaa reaaliaikaisesti (Erämaan Salla 2010b, 7).

Näin hiihtokeskuksen toimitusjohtaja Kari Koskimaa kertoo uudesta Travius-järjestelmästä:

*(...) ”Voi itse paketoida tuolla webissä, ostaa majotuksen, hissiliiput siinä samalla kertaa ja muita ohjelmapalveluja sitten samalla. Safareita, kelkalla ajoa, porolla, koirilla. Ja voi jopa tilata sieltä Salla-hupparin, joka on sitten siellä huoneistossa odottamassa.” (Koskimaa 2011.)*

Tärkeänä asiana hiihtokeskuksessa pidetään sitä, että toiminta pysyy suhteellisen pienenä, vaikka kasvuakin toki odotetaan. Samalla pyritään luomaan pitkiä ja henkilökohtaisiakin asiakassuhteita, jotka syntyvät kiireettömän ja persoonallisen palvelun kautta. (Seppänen 2010.)

### **5.3 Sallan matkailun vaiheet ja vaikuttajat**

Sallan matkailun perusta muodostuu asioista, jotka olivat pinnalla jo vanhan Sallan aikana ja jotka pitävät paikkansa myös tänä päivänä. Matkailun tärkeimmät elementit ovat Lapin kaunis erämaa tuntureineen, rauhallinen elämänmeno ja Sallan hiihtokeskus yrityksineen.

Seuraavassa kerromme Sallan matkailun vaiheista, jotka voidaan jakaa kahteen osaan eli kausiin ennen ja jälkeen sota-ajan. Lisäksi kerromme henkilöistä, joilla voidaan sanoa olleen suuri merkitys Sallan matkailussa.

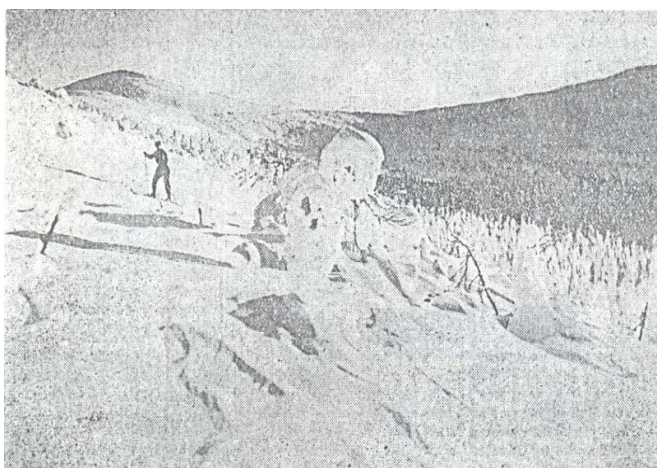
#### **5.3.1 Ensimmäinen nousukausi**

Matkailu alkoi kehittyä Sallassa 1930-luvulla, kun tunturihiihdon harrastajat ja terveysmatkailusta innostuneet suomalaiset löysivät Itä-Lapin. Nousukautta jatkui aina siihen asti, kunnes sota-aika alkoi 1939. Varhaisiin matkailuelementteihin kuuluivat lähinnä luonto ja hiihtourheilutoiminta.

Kuolajärven luontoa kuvattiin suureksi, mitoiltaan ja muodoiltaan valtavaksi ja rikkaaksi. Rikkaus kumpusi kolmesta tunturista, jotka olivat Sallatunturi, Rohmoiva ja Sotitunturi. Puhuttiin erämaan ihmeistä ja taiasta, joka muodostui muun muassa tuntureista, vuoriseinäisistä järvistä ja laaksokuruista. Edellä mainitut asiat avautuivat matkailijoille, joilla oli silmää ja sielua luonnon kauneuksille. (Brander 1931, 6-7, 9.)



Kuva 18. Matkailijoita kesäisessä tunturissa. (Sallan sota- ja jälleenrakennusmuseon kuva-arkisto 2010)



Kuva 19. Tunturihiittäjä talvimaisemassa 1930-luvulla. (Aamulehti 1936)

Valistuneiden ja parempiosaisten matkailijoiden toivottiin matkailullaan vaikuttavan Kuolajärven taloudelliseen kehittymiseen ja köyhien olojen parantumiseen. Matkailijoille Kuolajärveä mainostettiin myös kertomalla, kuinka hyvin sinne pääsee esimerkiksi autolla kesäisin. Rovaniemeltä, Kemijärveltä, Kuusamosta ja Posiolta olivat hyvät tiet, minkä lisäksi odotettiin valmistuvan maantien Kaakkois-Lapista. Majoitusta tarjottiin majataloissa ja

oppaana toimi muun muassa opettaja tai poropäällikkö. (Brander 1931, 10, 13, 14–15.)

Matkailijamäärät alkoivat kasvaa 1930-luvun puolivälistä lähtien, kun tunturihiihto tuli suosituksi kansan keskuudessa. Tuohon aikaan Sallan matkailun tärkein vaikuttaja oli metsänhoitaja Jalmari Ritavuori, Suomen Matkailijayhdistyksen Sallan paikallisosaston puheenjohtaja. Hänen mukaansa eteläsuomalaiset lomailijat tulivat pohjoisen paikoista juuri Sallan tuntureille, koska sinne oli nopein matka. Näin Ritavuori sanoi: ”Kun Helsingistä lähdet aamupäivällä, olet perillä seuraavan päivän iltapäivällä”. (Suomen Urheilulehti 1936.) Tuo tarkoitti matkaa, joka alkoi junalla Helsingistä klo 11:15 ja päättyi seuraavana päivänä klo 18 Korhosen majataloon Sallassa (Iltasanomat 1936).

Lehdissä kirjoiteltiin, kuinka Sallaan virtasi väkeä ja majoitustiloja oli liian vähän. Näin yritettiin saada viestiä perille Suomen Matkailijayhdistykseen, jotta Sallatunturille saataisiin matkailijahotelli. Esimerkiksi pääsiäisenä 1936 matkailijoita oli ollut ennätyselliset 200, joukossaan ”useita huomattavia henkilöitä” kuten muun muassa Belgian Suomen lähettiläs, vierailijoita jopa Amerikasta ja Brasiliasta, olympiahiihtäjä Kalle Heikkinen ja suurjuoksija Hannes Kolehmainen. Lisäksi uskottiin Sallan matkailua lisäävän myös sen, että vuosittaiset Suomen syöksy- ja pujotteluhiihtomestaruuskilpailut oli päätetty järjestää Sallassa. (Rovaniemi 1936; Suomen Urheilulehti 1936.)

Vuoteen 1938 mennessä Suomen Matkailijayhdistyksen Sallan paikallisosasto oli rakentanut Sallatunturille kolme retkeilymajaa saunoineen ja kaksi hiihtorataa rinteisiin. Lisäksi sen toimesta oli saatu aikaan maantie Sallan kirkonkylästä Sallatunturille ja huolehdittu majoituspuolesta parhaan mukaan. Majoituskysymys alkoi olla keskeisin asia, sillä pohdittiin jo Sallan hyvin kehittyvän matkailun ennen aikaista tyrehtymistä, ellei Suomen Matkailijayhdistys saisi rakennetuksi lupaamaansa matkailijahotellia. (Ritavuori 1938.)



Kuva 20. Sallatunturin retkeilymajat. (Sallan sota- ja jälleenrakennusmuseon kuva-arkisto 2010)

Sallassa oli alettu panostaa matkailuun ja matkailijoihin niin tarmokkaasti, että asiaa kehuttiin julkisestikin. Näin kirjoitti nimimerkki V. N. vuonna 1937 Karjala – lehdessä: ”Yksityinen yritteliäisyys on ottanut matkailun hoiviinsa. Talojen yläkerroksiin on varattu aina muutamia huoneita matkailijoita varten ja uusia taloja on nousemassa. Salla alkaa kohta kukoistaa matkailun ansiosta. Kauppa käy ja kansa hyötyy.”

Ihmiset kirjoittelivat innokkaasti lehtiin matkakirjeitä elämyksistään ja kokemuksistaan, joita he olivat saaneet vierailtuaan Sallassa. He myös kuvailivat hyvin tarkasti Lapin luonnon kauneutta ja erilaisuutta verrattuna eteläisempään Suomeen tai jopa Keski-Eurooppaan.

Näin kertoi Uusi Suomi – lehdessä V. A. Koskenniemi (1937) Sallan tunturimaisemista: ”Rohmoivan aaltoileva laki silmäilee lumisessa yksinäisyydessään kauas metsien tumman vihreyden ylitse sisartuntureita, joiden takana, vaaleansinipunervassa kaukaisuudessaan, valtakunnan raja hämöittää. Ja Sallan ja Välitunturin huipulta aukenevat niinikään avarat näköalat Onkamojärven ylitse rannattomiin erämaihin, jotka kylpevät koskemattomina kevään uudessa, neitseellisessä valossa.”

Nimimerkki Juuso kirjoitti maaliskuussa 1938 Sallaan suuntautuneesta matkastaan matkakirjoituksen, jossa hän kertoi yllättyneensä siitä, että Salla olikin suorastaan suurkylä eikä pieni lappalaiskylä. Sallatunturi yhdessä Välitunturin ja Rohmoivan kanssa olivat hänen mielestään oikein sopivia tunturihiihtäjille, joista valtaosa oli naisia. (Sisä-Suomi 1938.)

1930-luvun lopulla Sallasta oli tullut tunnettu talviurheilukeskus ja Itä-Lapin merkittävin talvimatkailukohde. (ks. liite 2.) Ennen kuin sodat alkoivat, Lappiin suuntautunutta talvimatkailua harrastivat lähinnä varakkaat ja muotitietoiset ihmiset, jotka hakivat Lapista tervettä ulkoilmaelämää, ajan hengen mukaisesti. (Lapin kävijät 2011; Kanerva 2010, 131.)



Kuva 21. Vanhan Sallan matkailulogo. (Aarne Olavi 1936)

Kuten jo mainitsimme, paikalliset suhtautuivat matkailijoihin vaihtelevasti. Näin heistä kirjoitti nimimerkki Niila Rovaniemi – lehdessä vuonna 1939: ”Muutamanlaisia ilmiöitä, jotka maakunnan kiertäjä varmasti myös huomaa, ovat tunturihiihtäjät. Niitä ei kertakaikkiaan saata olla huomaamatta. Ne kun ovat siksi erikoista sakkia ja siksi silmiinpistäväällä tavalla meistä ”alkuasukkaista” eroavia. Suomalaisia hekin tosin ovat, mutta puettu niin kummallisilla parseeileilla, että suun vetää auki tämmöiseltä meikäläiseltäkin, joka ei aivan ensi hädässä hämmästy. Pukineiden koreudessa ja kirjavuudessa eivät edes mustalaiset heille pärjää. Josta johtuen heitä kaikkialla katsellaankin tavallista pidempään ja kun ulkonaiseen prameuteen liittyy vielä jonkinlainen asenteellinenkin erikoisuuden ja tavallaan kuin ylemmyyden tavoittelu, heille ja heidän toiloilleen vähän kuin vaivihkaan hymyilläänkin. Mutta välipä hällä. Houkutellaan me heitä tänne silti vaikka



vähän enemmänkin. Ei se näet tahtia haittaa, jos hiukan leuhkivatkin. Maksavat he näet myöskin, ja koska heillä näyttää rahoja liiemmästi olevan, niin otetaan osa tänne. Meillä kun sitä kumminkin pakkaa olemaan liian vähän.”

Toinen maailmansota, talvisota ja jatkosota katkaisivat hyvällä alulla olleen Itä-Lapin matkailun kehityksen. Tunturit menetettiin, matkailijahotellia ei ehditty rakentaa ja matkailu tyrehtyi jopa kahdeksi vuosikymmeneksi.

### 5.3.2 Toinen nousukausi

1960-luvulla Sallassa alettiin jälleen panostaa myös matkailupuoleen. Sallan Matkailu Oy aloitti toimintansa (Heinänen 1993, 362) ja hiihtokeskuksen rakentamisen myötä Sallaan alkoi taas virrata matkailijoita. Sallan matkailun virkoamiseen vaikutti myös se, että matkailu alkoi lisääntyä yleisesti koko Suomessa 1960-luvun alkupuolella ja Lapin matkailu kasvoi huomattavasti 1960-luvun lopulla.

Sallan matkailutoiminta painottui lähinnä talveen, mutta myös pienimuotoista kesämatkailua oli. Tunturissa järjestettiin juhannustansseja, ja ensimmäisen hissien myötä vierailijoita voitiin kuljettaa ylös tunturiin, kun kombihissistä saatiin tuolihissi kesäksi ja ankkurihissi talveksi. Hissin purkamisen jälkeen matkailullista kesätoimintaa ei ole ollut rinteiden puolella. (Koskimaa 2011; Tuuha 2010).

Hiihtokeskus ja siihen liittyvä majoitus- ja ravintolatoiminta on tuonut ja tuo varmasti edelleen eniten matkailijoita Sallaan. Hiihtokeskuksessa, Keselmäjärven rannalla, sijaitseva vaunu- ja autopaikka-alue Sallinen Caravan on tärkeä matkailijoiden kannalta (Sallaiset 2011). Myös poropuisto on matkailullisesti tärkeä paikka, jossa järjestetään muun muassa poroajeluita, porojen ruokintaretkiä ja lappilaisia kotailtoja (Erämaan Salla 2010a, 4). Lisäksi hiihtokeskuksen ympäristössä on paljon mökkitoimintaa, jolla on osaltaan merkittävä rooli matkailua ajatellen.



Vuonna 2003 perustettu matkailuyhdistys Matkalle Sallaan ry toimii Sallan alueen yritysten yhteistyöelimenä ja matkailun edistäjänä. Matkalle Sallaan ry:n tehtäviin kuuluu myös muun muassa Sallan markkinoinnista ja Sallan matkailu – internetsivujen päivittämisestä huolehtiminen. Matkailuyhdistys toimii yhteistyössä Sallan kunnan, Lapin Liiton ja Lapin Markkinoinnin kanssa. (Sivonen 2009, 16; Loma Salla 2011.) Matkalle Sallaan ry:n ja Sallan kunnan yhteistyönä syntyi matkailuneuvontaa antava Sallan Matkailuinfo, jossa matkailijoita auttaa ”junan tuoma” Salla Karhumaa (Karhumaa 2010).

2000-luvulla Sallan matkailumarkkinoinnissa on korostettu sijaintia Lapin erämaassa tyhjyyden keskellä ja sitä, kuinka ihminen voi rauhassa nauttia olostaan lomalla Sallassa. Sallassa pidetään kiinni siitä, että paikka pysyy omalaatuisena eikä tavoittele sellaista matkailukokonaisuutta kuin esimerkiksi Levi tai Ruka tällä hetkellä ovat. Markkinointiin on saatu yhtenäinen ilme ja sanoma, mikä tarkoittaa Sallan logoa, sutta ja markkinointilauseetta ”Erämaassa – In the middle of nowhere”. Samoilla markkinointilinjoilla on myös Markku Tuurnan dokumentti ”Salla – selling the silence”, joka on valmistunut tänä vuonna 2011.



Kuva 22. Sallan nykyinen matkailulogo. (Matkalle Sallaan ry/Paula Aspholm-Heimonen 2011)



Kuva 23. Sallan markkinointi-imagoon kuuluva susi. (Matkalle Sallaan ry/ Paula Aspholm-Heimonen 2011)

Sallan sijainti onkin matkailullisesti lähinnä negatiivinen asia, mutta onneksi se on osattu kääntää positiiviseksi. Markkinoimalla paikkaa sen sijaintia hyödyntäen Sallasta on saatu eräänlainen vaihtoehtopaikka, joka ei yritä olla yhtä viihteellinen kuin useat Lapin hiihtokeskukset (Seppänen 2010).

### 5.3.3 Sallan matkailun vaikuttajat

Sallan matkailun syntymiseen ja kehittymiseen ovat aikoinaan vaikuttaneet useat tahot. Tähän lukuun olemme koonneet sekä haastatteluiden että muun lähdeaineiston perusteella ihmisiä ja asioita, jotka voidaan todeta tärkeiksi vaikuttajiksi Sallan matkailun kannalta. Vaikuttajahenkilöt ovat sekä tehneet eniten työtä Sallan hiihtokeskuksen ja matkailun hyväksi että vieneet kehitystä eteenpäin.

Matkailuhistoriallisesti ajateltuna tärkeimpiin vaikuttajiin kuuluu urheiluseura Sallan Karhut ja sen järjestämä kilpailutoiminta. Sallan Karhujen ansiosta hiihtokeskustoiminta kehittyi vanhan Sallan aikana, mutta myös 1960-luvulla uudelleen.

Suomen Matkailijayhdistyksen Sallan paikallisosasto oli eräs tärkeä vaikuttaja etenkin 1930-luvun matkailukehityksen kannalta. Sen jäsenet tajusivat silloisen tunturihiihdon matkailulliset mahdollisuudet ja tekivät paljon töitä sen eteen, että Sallaan saatiin tarpeeksi majoitustiloja, kun matkailijamäärät kasvoivat. Vaikka Suomen Matkailijayhdistys pitkitti hotellin

rakentamista, Sallan paikallisosasto, erityisesti metsänhoitaja Jalmari Ritavuori, jaksoi painostaa sitä muun muassa lehtikirjoitusten kautta. Lisäksi jäsenet kokoontuivat säännöllisesti keskustelemaan ja päättämään matkailuasioista.



Kuva 24. Jalmari Ritavuori. (Koillis-Suomi 1938)

Hiihtokeskustoiminnalla ja siinä vaikuttaneilla tahoilla on ollut suuri merkitys, koska ilman niitä matkailu tuskin olisi päässyt kasvamaan Sallassa. 1960-luvulla uudelleen virinneessä hiihtokeskustoiminnassa johtohahmona oli Aarne Tuuha. Nyt jo yli 80-vuotias, mutta edelleen pujottelusta innostuva mies, joka on jaksanut vuosikymmeniä panostaa hiihtokeskuksen pystyssä pysymiseen ja vieläkin seuraa liiketoiminnan kehitystä. Sallan Karhuihin kuulunut Tuuha innosti mukaan paikallisia yrittäjiä, joista mainittakoot Tauno Kuukkanen ja eläinlääkäri Heikinheimo. Heidän ansiostaan Sallan hiihtomatkailu pääsi uuteen alkuun.

Hiihtokeskukseen liitettäviä tärkeitä henkilöitä ovat myös Jussi Seppänen, nykyinen caravan-alueen toimitsija, ja Kari Koskimaa, hiihtokeskuksen tämänhetkinen toimitusjohtaja. Lisäksi Sallan kunnalla on ollut merkittävä vaikutus, sillä sen mukaantulo hiihtokeskustoimintaan antoi kasvusysäyksen kaikelle liiketoiminnalle.

Tärkeä vaikuttaja lienee myös Sallan sijainti Itä-Lapin erämaassa. Luonnon ja tuntureiden vetovoima on huomattava edelleen. Edellä mainittujen asioiden tuotteistaminen on onnistunut Sallassa, minkä todistaa myös valinta vuoden 2009 hiihtokeskukseksi.

## 6 POHDINTA

Vaikka opinnäytetyömme historiikki aiheena oli meille molemmille uusi ja prosessi kesti aiottua kauemmin, olemme tyytyväisiä aikaansaannokseemme. Historiikkiosuuden sisällys muuttui hieman alkuperäisestä suunnitelmasta ihan työn loppuvaiheilla, mutta nykyinen muoto tuo tapahtumat selkeämmin esille. Kerrontaa elävöittäviä kuvia saimme paljon, mutta tarinoiden osuus jäi melko vähäiseksi. Emme kuitenkaan halunneet tehdä enempää haastatteluja, koska lehtiartikkelien kautta saimme muun muassa paljon käyttökelpoisia Sallaa koskevia matkakertomuksia. Lisäksi etsimämme Sallan matkailun vaikuttajat kävivät hyvin ilmi työtä tehdessä. Tuotoksena oleva esitys työstä mukailee historiikkilukua. Uskomme, että työmme palvelee tarkoitustaan eli sitä voidaan hyödyntää kirjan pohja-aineistona ja perehdytysmateriaalina.

Sallan hiihtokeskuksen mielenkiintoisen historian tutkiminen ja menneisyydestä kirjoittaminen vaativat paljon aikaa ja ajatustyötä. Asioiden jäsentely oli paikoin hyvin haasteellista, minkä vuoksi myös historiikkiluvun runko muuttui matkan varrella. Lähteitä oli siis paljon ja ne oli tutkittava kaikki. Vaikeinta oli sotien jälkeisen ajan eli 1940- ja 1950-lukujen selvittäminen, koska etsimisemme eivät oikein tuottaneet tulosta. Toisaalta alppihiihdon ja hiihtokeskusten historian tutkiminen auttoivat ymmärtämään myös sitä, millaista kyseinen aika oli sekä Suomessa että Sallassa.

Opinnäytetyösuunnitelmassamme ollut aikataulu ei pitänyt paikkaansa alkuunkaan, vaan prosessi viivästyi reilusti. Syitä on varmasti monia, mutta mainittakoot muun muassa prosessin ohella työssä käynti ja se, että toiselle meistä Sallaan liittyvät asiat olivat entuudestaan tuttuja, toiselle tuntemattomia. Lisäksi työhön tehtyt haastattelut toteutettiin Sallassa, mikä vaati oman aikansa, koska kaikille haastateltaville ei sopinut sama ajankohta. Toisaalta on kuitenkin ollut hyvä edetä rauhallisesti, ja toivottavasti sillä on ollut positiivinen vaikutus opinnäytetyömme sisältöön.

Koska Sallan hiihtokeskuksen historiasta ei ollut olemassa aiempaa tutkimusta, materiaalin valikointi tuotti hieman hankaluuksia. Olisi ollut helpompi poimia lähteitä, kun olisi saanut tarkistaa, joko niitä on käytetty aikaisemmin. Välillä uhkasi siis iskeä valinnan vaikeus.

Oman haasteensa asetti myös välimatka eli se, että toinen meistä asuu Rovaniemellä ja toinen Oulussa. Onneksi on keksitty kännykkä, sähköposti, Facebook ja juna, muuten tämän opinnäytetyön tekemisestä ei olisi tullut mitään. Jos olisimme molemmat olleet koko ajan samalla paikkakunnalla, työn tekeminen olisi helpottunut ja prosessi todennäköisesti lyhentynyt.

Työ on luotettava, koska siinä käytetyt lähteet ovat lähinnä kirjallisia ja suuri osa niistä on peräisin Sallan kunnan arkistosta. Arkistojen tarjoamat lehtiartikkelit, joita käytimme työssä, ovat aikakauden paikallislehdistä ja myös esimerkiksi Helsingin Sanomista. Lisäksi haastattelut muun materiaalin lisänä lisäävät työn luotettavuutta. Haastatelluista henkilöistä jokaisella on tietty yhteys Sallan hiihtokeskuksen toimintaan, joten osa haastattelutiedosta on menneisyydessä mukana olleilta ja osa nykyisyydessä mukana olevilta henkilöiltä.

Jos ajatellaan kuinka hyvällä alulla Sallan matkailu oli jo 1930-luvun lopulla, Sallan hiihtokeskustoiminta olisi todennäköisesti kehittynyt nopeasti ilman sota-aikoja ja niiden negatiivisia vaikutuksia. Vuoden 1937 SM-kilpailut olivat suuri ja tärkeä tapahtuma Sallalle, minkä ansiosta paikasta tuli tunnettu. Olisi voinut olla hyvinkin mahdollista, että Sallasta olisi muodostunut suuremman mittakaavan hiihtokeskuskokonaisuus. Joka tapauksessa, nykyinen hiihtokeskus ja Sallan matkailu ovat erinomaisesti tuotteistaneet itsensä erämaisen imagon avulla ja tehneet sijainnista toimivan markkinointikeinon. Huomattavaa on myös, että Sallassa hiihtokeskuksen ja matkailun toiminta ovat ”kulkeneet käsi kädessä” aina ja näin tapahtuu jatkossakin.

Tunnusomaista onnistuneelle historiantutkimukselle on, että sen kautta syntyy uusia kysymyksiä ja näin ollen mahdollisesti myös uusia tutkimusprosesseja (Koskennurmi-Sivonen 2011, 6; Autio-Katajala-

Peltomaa–Vuolanto 2001, 147). Jos Sallan hiihtokeskuksesta tehdään uusia historiikkeja, niissä voitaisiin keskittyä esimerkiksi paikallisväen näkökulmaan ja kerätä tarinoita paikallisilta asukkailta tai voitaisiin paneutua enemmän liiketaloudelliseen puoleen. Uskomme, että tekemästämme historiikista on hyötyä myös tulevaisuuden opinnäytetöissä, jotka käsittelevät historiateemaa.

## LÄHTEET

- Ahvenainen, J. 1994. Yrityshistorian kirjoittaminen. Loimaan Kirjapaino Oy. Loimaa.
- Autio, S.–Katajala-Peltomaa, S.–Vuolanto, V. 2001. Ongelma, oivallus ja onnistumisen ilo. Teoksessa Historioitsijan arki ja tutkimuksen prosessi. (Toim. S. Autio-S. Katajala-Peltomaa-V. Vuolanto) Vastapaino. Tampere.
- Epressi.com 2009. Vuoden 2009 Hiihtokeskus Salla laajentaa erämaan ehdoilla. 13.10.2009. Osoitteessa <http://www.epressi.com/tiedote/urheilu-ja-vapaa-aika/vuoden-2009-hiihtokeskus-salla-laajentaa-eramaan-ehdoilla.html> 1.3.2011.
- Erämaan Salla 2010a. Mikä tämä Poropuisto on, onko täällä poroja? Sallan matkailulehti 3/2010.
- Erämaan Salla 2010b. Sallan matkailuyrityksille yhtenäinen varausjärjestelmä ja verkkokauppa. Sallan matkailulehti 3/2010.
- Erämaan Salla 2010c. Uutisia keskeltä ei mitään ja kauempaakin. Sallan matkailulehti 3/2010.
- Erämaan Salla 2010d. Sallan salaisuudet. Sallan matkailulehti 3/2010.
- Haataja, V. 1992. Ja kaduilla kaikuivat vieraat kielet. Maakunnallinen museolehti Raito 6/1992.
- Hautala, P. 2003. Entisaikojen poronhoitoa Sallassa. Maakunnallinen museolehti Raito 1/2003. 21. vuosikerta. Osoitteessa [http://www.rovaniemi.fi/suomeksi/Palveluhakemisto/Kulttuuri palvelut/Museot/Lapin\\_maakuntamuseo/Raito-lehti.iw3](http://www.rovaniemi.fi/suomeksi/Palveluhakemisto/Kulttuuri palvelut/Museot/Lapin_maakuntamuseo/Raito-lehti.iw3) 3.3.2011.
- Heinänen, H. 1993. Sallan historia. Sallan kunta. Sallan seurakunta. Gummerus.
- Helsingin Sanomat 1935. Sallatunturille valmistunut retkeilymaja. 31.12.1935. Sallan kunnan arkisto.
- Helsingin Sanomat 1937a. Erkki Penttilä ensimmäinen syöksymestariimme. 4.4.1937. Sallan kunnan arkisto.
- Helsingin Sanomat 1937b. Kolminkertainen mestari tuli Erkki Penttilästä Sallan tunturihiihdoissa. 5.4.1937. Sallan kunnan arkisto.
- Helsingin Sanomat 1938a. Yllätys Sallassa. 10.4.1938. Sallan kunnan arkisto.

- Helsingin Sanomat 1938b. Matkailijayhdistyksen asiat. 20.4.1938. Sallan kunnan arkisto.
- Helsingin Sanomat 2009. Sallan hiihtokeskus haluaa laajentua Natura-alueelle. 13.10.2009. Osoitteessa <http://www.hs.fi/talous/artikkeli/Sallan+hiihtokeskus+haluaa+laajentua+Natura-alueelle/1135250003656> 1.3.2011.
- Hietala, M. 2001. Mitä tutkia ja miten? Teoksessa Historioitsijan arki ja tutkimuksen prosessi. (Toim. S. Autio-S. Katajala-Peltomaa-V. Vuolanto) Vastapaino. Tampere.
- Hirsjärvi, S. – Hurme, H. 2008. Tutkimushaastattelu. Teemahaastattelun teoria ja käytäntö. Gaudeamus Helsinki University Press. Yliopistopaino. Helsinki.
- Holiday Club 2011. Sallassa loistava matkailukesä. Osoitteessa [http://www.holidayclub.fi/news/309/sallassa\\_loistava\\_matkailukesä](http://www.holidayclub.fi/news/309/sallassa_loistava_matkailukesä) 1.3.2011.
- Iltasanomat 1936. Lapin kansa elää taloudellisen innostuksen aikaa. 24.4.1936. Sallan kunnan arkisto.
- Jokela, E. 1951. Salla. Teoksessa Komea Koillis-Suomi. 1951. WSOY.
- Kanerva, J. 2010. Alppihiihdon alkutaival. Pujottelu- ja tunturihiihto Suomessa 1920-luvulta 1960-luvulle. Väitöskirja. Helsingin Yliopisto. Suomen Graafisetpalvelut Oy. Kuopio.
- Karhumaa, S. 2010. Sallan mietteitä. Erämaan Salla. Sallan matkailulehti 3/2010.
- Kari, J. 2000. Naiseuden kuperkeikka: Lydia Widemanin ja Siiri Rantasen kokemuksia 1950-luvun naisurheilusta. Pro gradu – työ. Jyväskylän yliopisto: Liikuntakasvatuksen laitos. Elektroninen aineisto osoitteessa.
- Karila, A.–Tuhkala, T. 2006. Sodan jälkiä Sallan kulttuuriympäristössä. Maakunnallinen museolehti Raito 2006. 24. vuosikerta. Osoitteessa [http://www.rovaniemi.fi/suomeksi/Palveluhakemisto/Kulttuuripalvelut/Museot/Lapin\\_maakuntamuseo/Raito-lehti.iw3](http://www.rovaniemi.fi/suomeksi/Palveluhakemisto/Kulttuuripalvelut/Museot/Lapin_maakuntamuseo/Raito-lehti.iw3) 3.3.2011.
- Katajala, K. 1990. Historiikinkirjoittajan opas. Suomen Historiallinen Seura. Suomalaisen Kirjallisuuden Seura. Helsinki.
- Katajala-Peltomaa, S.–Vuolanto, V. 2001. Tulkinnan kerrokset – tutkimuksen kohteena antiikin ja keskiajan perhe. Teoksessa Historioitsijan arki ja tutkimuksen prosessi. (Toim. S. Autio-S. Katajala-Peltomaa-V. Vuolanto) Vastapaino. Tampere.



- Koivisto, E. 1936. Talvimatkailu Sallaan huomattavasti vilkastumassa. Rovaniemi –lehti 23.1. 1936. Sallan kunnan arkisto.
- Korpela, J. 2011. Matkailuliikenteen alkuvaiheet. Osoitteessa <http://www.matkailijayhdistys.com/PDF%20UUSI/11korpela.pdf> 3.3.2011.
- Koskenniemi, V. A. 1937. Tuntureita ja rajamiehiä. Pääsiäispäivä tuntureilla. Uusi Suomi –lehti 18.4. 1937. Sallan kunnan arkisto.
- Koskennurmi-Sivonen, R. 2011. Historiantutkimus. Osoitteessa <http://www.helsinki.fi/~rkosken/hist.html> 7.4.2011.
- Koskimaa, K. 2011. Sallan hiihtokeskuksen ja Kaunisharju Oy:n toimitusjohtajan haastattelu 10.2.2011.
- Kostiainen, A. 2001. Historian näkökulmat kohtaavat – liikkuvuuden historian tutkimus. Teoksessa Historioitsijan arki ja tutkimuksen prosessi. (Toim. S. Autio-S. Katajala-Peltomaa-V. Vuolanto) Vastapaino. Tampere.
- Kotosalla 2010/2011. Kylpylä-hotelli Revontulen uudet tuulet – Lea Kontturi. Sallan tiedotuslehti 7/2010-1/2011.
- Laitinen, K. 2009. Naiset tuntureilla. Suomen Urheilumuseo. Osoitteessa <http://matkoilla.fi/nayttelyt/naiset-tuntureilla> 14.2.2011.
- Lapin Kansa 2010. Sallassa loistava matkailukesä 13.9.2010. Osoitteessa [http://www.lapinkansa.fi/cs/Satellite?c=AMArticle\\_C&childpagename=LKA\\_newssite%2FAMLayout&cid=1194651473770&p=1194613395268&pagename=LKAWrapper](http://www.lapinkansa.fi/cs/Satellite?c=AMArticle_C&childpagename=LKA_newssite%2FAMLayout&cid=1194651473770&p=1194613395268&pagename=LKAWrapper) 1.3.2011.
- Lapin kävijät. Väsymättömät vaeltajat. Historiaa. Maakuntamuseo. Osoitteessa <http://lapinkavijat.rovaniemi.fi/vaeltaja/vaeltaja.html> 14.2.2011.
- Lapin liitto 2011. Tilastot ja julkaisut. Matkailu. Salla. Osoitteessa [http://www.lapinliitto.fi/julkaisut\\_ja\\_tilastot/matkailu](http://www.lapinliitto.fi/julkaisut_ja_tilastot/matkailu) 28.3.2011.
- Lappalainen, T. 1937. Uusin kilpahiihtomuotomme. Helsingin Sanomat 14.4.1937. Sallan kunnan arkisto.
- Laukala, P. 2011. Valtio hotellinomistajana. Osoitteessa <http://www.matkailijayhdistys.com/PDF%20UUSI/13laukala.pdf> 3.3.2011.
- Loma Salla 2011. Matkalle Sallaan ry. Osoitteessa [http://loma.salla.fi/fi/ravintola-\\_ja\\_muut\\_palvelut/matkalle\\_sallaan\\_ry/](http://loma.salla.fi/fi/ravintola-_ja_muut_palvelut/matkalle_sallaan_ry/) 1.3.2011.

- Matkailun Edistämiskeskus 2010. Sappeesta vuoden 2010 hiihtokeskus 30.4.2010. Osoitteessa [http://www.mek.fi/W5/mekfi/index.nsf/%28Pages%29/Vuoden\\_hiihtokeskus\\_2010?opendocument&np=A](http://www.mek.fi/W5/mekfi/index.nsf/%28Pages%29/Vuoden_hiihtokeskus_2010?opendocument&np=A) 13.4.2011.
- Oral History Association 2011. Osoitteessa <http://www.oralhistory.org/doral-history/principles-and-practices> 7.4.2011.
- Partanen, S.J. 2011. Unelmia ja unelmien raunioita: Lapin matkailun perusta valettiin Petsamon tiellä. Osoitteessa <http://www.matkailijayhdistys.com/PDF%20UUSI/2partanen.pdf> 3.3.2011.
- Pohjolan Suunta 1936. Matkailijayhdistyksen suuren obligatiolainan käytöstä on suunnitelma valmistunut. 23.5.1936. Sallan kunnan arkisto.
- Raevuori, A. 2004. Valkoinen Sirkus. Alppihihdon tarina. WSOY Helsinki.
- Rimpiläinen, M.–Talermo, R. 2006. Alppihihtäjät. Suomalaisen laskettelu historia. WSOY Helsinki.
- Ritavuori, J. 1938. Uhataanko Sallan ja koko Koillis-Suomen matkailua karhunpalveluksella? Koillis-Suomi –lehti 1.7. 1938. Sallan kunnan arkisto.
- Rovaniemi 1935. Hiihtäjien olympialaisvalmennusleiri sijoitetaan todennäköisesti Kuolajärven Sallatunturille. Rovaniemi –lehti 7.5. 1935. Sallan kunnan arkisto.
- Rovaniemi 1936a. Sallan matkailuolot. Rovaniemi –lehti 4.2. 1936. Sallan kunnan arkisto.
- Rovaniemi 1936b. Terveisiä Sallasta. Nimimerkki Kurlin-Komia. Rovaniemi –lehti 30.4.1936. Sallan kunnan arkisto.
- Rovaniemi 1936c. Tunturihihtäjä- ja turistitulva Sallaan on tänä talvena ollut tavaton. Rovaniemi –lehti 11.4. 1936. Sallan kunnan arkisto.
- Rovaniemi 1937. Syöksy- ja pujotteluhiihdon erikoiskurssi ja S.M. kilpailut Sallassa. 3.4.1937. Sallan kunnan arkisto.
- Rovaniemi 1939. 15.4.1939. Sallan kunnan arkisto.
- Sallaiset 2011. Osoitteessa [www.sallaiset.fi](http://www.sallaiset.fi) 1.3.2011.
- Seppänen, J. 2010. Sallinen Caravan ja Mökit –yrityksen toimitusjohtajan haastattelu 30.11.2010.
- Sisä-Suomi 1938. Kuolajärven kirkonkylä on suuri yllätys. Nimimerkki Juuso. 29.3.1938. Sallan kunnan arkisto.

- Sivonen, S. 2009. Esiselvitys matkailuyhdistys Matkalle Sallaan ry:n toiminnan kehittämisestä. Opinnäytetyö. Haaga-Helia ammattikorkeakoulu. Osoitteessa <https://publications.theseus.fi/handle/10024/5611> 1.3.2011.
- Skimbaaja 2008a. Alppiihdon lasten ja nuorten tuki kunnossa. Osoitteessa <http://www.skimbaaja.fi/index.jsp?pid=177&articleid=29> 12.4.2011.
- Skimbaaja 2008b. Myynti kasvoi ennätykseen hiihtokeskuksissa. Osoitteessa <http://www.skimbaaja.fi/index.jsp?pid=177&articleid=102> 12.4.2011.
- Skimbaaja 2008c. Alppiihdon resurssit kasvaneet tasaisesti koko 2000-luvun. Osoitteessa <http://www.skimbaaja.fi/index.jsp?pid=177&articleid=105> 12.4.2011.
- Suomen Hiihtokeskusyhdistys ry 2011. Osoitteessa <http://www.ski.fi/suomenhiihtokeskusyhdistys> 13.4.2010.
- Suomen Urheilulehti 1936. Salla saa syöksyradat ja Suomen mestaruuskilpailut. 17.4.1936. Sallan kunnan arkisto.
- Tarinoita Sallasta 2007. Maailman vanhin sukki. 18.10.2007. Osoitteessa [http://loma.salla.fi/fi/tarinat/maailman\\_vanhin\\_suksi/](http://loma.salla.fi/fi/tarinat/maailman_vanhin_sukki/) 6.5.2011.
- Tuuha, A. 2010. Sallan Karhujen entisen toimitusjohtajan haastattelu 30.11.2010.
- Ukkonen, T. 2000. Muistitieto tutkimuksen kohteena ja aineistona. Elore 2, 7. vuosikerta. Suomen Kansantietouden Tutkijain Seura ry. Joensuu. Sivu 2. Osoitteessa [http://cc.joensuu.fi/~loristi/2\\_00/ukk200.html](http://cc.joensuu.fi/~loristi/2_00/ukk200.html) 7.4.2011.
- Urheilija 1937. Syöksy- ja pujotteluhiihto nostavat päätään. 24.2.1937. Sallan kunnan arkisto.
- Uusi Suomi 1937a. Syöksyradan korkeusero 200 m 1350 m matkalla. 3.4.1937. Sallan kunnan arkisto.
- Uusi Suomi 1937b. Erkki Penttilä voitti kaikki kolme alppiihdomestaruutta. 5.4.1937. Sallan kunnan arkisto.
- V. N. 1937. Suomen alpeilta. Karjala –lehti 30.3.1937. Sallan kunnan arkisto.
- Vaarala A. Salla Ski Resortsin pitkäaikaisen hiihdonopettajan haastattelu 30.11.2010.
- Viisi tähteä 2009. Salla on vuoden hiihtokeskus 2009. Osoitteessa <http://www.viisitahtea.fi/kilpailut/111/4187-salla-on-vuoden-hiihtokeskus-2009> 13.4.2011.

Vilka, H.–Airaksinen, T. 2003. Toiminnallinen opinnäytetyö. Tammi. Helsinki (Gummerus Kirjapaino Oy. Jyväskylä. 2003.)

Yrjänheikki E. 2011. Artikkelit Sallatunturin synnystä. Sallatunturi syntyi sallalaisten halusta laskea mäkeä. Kotosalla 2/2011, 15.

#### Valokuvalähteet

Kuva 1. Retkeilymajat Sallatunturin kupeessa 1930-luvulla (Sallan sota- ja jälleenrakennusmuseon kuva-arkisto 2010)

Kuva 2. Hiihtäjiä tunturissa 1930-luvulla (Sallan sota- ja jälleenrakennusmuseon kuva-arkisto 2010)

Kuva 3. Tunturihiihtäjä (Rovaniemi 9.7.1936/ Sallan kunnan arkisto 2010)

Kuva 4. Tunturihiihtäjiä (Sallan sota- ja jälleenrakennusmuseon kuva-arkisto 2010)

Kuva 5. Matkailijaneito tunturissa pikkukengissään (Sallan sota- ja jälleenrakennusmuseon kuva-arkisto 2010)

Kuva 6. Erkki Penttilä (Helsingin Sanomat 4.4.1937/ Sallan kunnan arkisto 2010)

Kuva 7. Vasemmalla kuva kilpailuista, keskellä ja oikealla matkailijoita Sallatunturilla (Matkalle Sallaan ry/ Paula Aspholm-Heimonen 2011)

Kuva 8. Aarne Valkama (Helsingin Sanomat 10.4.1938/ Sallan kunnan arkisto 2010)

Kuva 9. Kartassa ympyröityinä oikealla vanhan Sallan tunturit ja vasemmalla uuden Sallan tunturi (Sallan sota- ja jälleenrakennusmuseon kuva-arkisto 2011)

Kuva 10. Rasvanaruhissi 1960-luvun alussa (Arto Tuuha 2010)

Kuva 11. Ensimmäinen vaijerihissi Eturinteellä 1964 (Arto Tuuha 2010)

Kuva 12. Ensimmäisen hissien lähtöpaikka Eturinteen juurella (Arto Tuuha 2010)

Kuva 13. Ensimmäinen hissi ja uusi vaijerihissi vierekkäin Eturinteellä 1990-luvulla (Arto Tuuha 2010)

Kuva 14. EP eli entinen Arskan rinne (Inka Heikkilä 2011)

Kuva 15. Suksivuokraamo ja rinnekauppa Eturinteen juurella (Inka Heikkilä 2011)

- Kuva 16. Hotelli Revontulen vastaanotto 2011 (Inka Heikkilä 2011)
- Kuva 17. Vuoden hiihtokeskus 2009 sertifikaatti (Matkalle Sallaan ry/ Paula Aspholm-Heimonen 2011)
- Kuva 18. Matkailijoita kesäisessä tunturissa (Sallan sota- ja jälleenrakennusmuseon kuva-arkisto 2010)
- Kuva 19. Tunturihiihtäjä talvimaisemassa 1930-luvulla (Aamulehti 3.5.1936/ Sallan kunnan arkisto 2010)
- Kuva 20. Sallatunturin retkeilymajat (Sallan sota- ja jälleenrakennusmuseon kuva-arkisto 2010)
- Kuva 21. Vanhan Sallan matkailulogo (Aarne Olavi 1936/ Sallan kunnan arkisto 2010)
- Kuva 22. Sallan nykyinen matkailulogo (Matkalle Sallaan ry/ Paula Aspholm-Heimonen 2011)
- Kuva 23. Sallan markkinointi-imagoon kuuluva susi (Matkalle Sallaan ry/ Paula Aspholm-Heimonen 2011)
- Kuva 24. Jalmari Ritavuori (Koillis-Suomi 1.3.1938/ Sallan kunnan arkisto 2010)

## **LIITTEET**

Liite 1. Sallan palvelukartta 2011

Liite 2. Sallan matkailulogoja 1936- ja 1938-luvulta

Liite 3. Esite Sallatunturin hiihdosta 1987

Liite 4. Sallatunturin esite 2011

Liite 5. PowerPoint – esitys. Erillinen tiedosto.

## Liite 1. Sallan palvelukartta 2011



## Palvelut Sallassa/ Services in Salla:

### Majoitus / Accommodation:

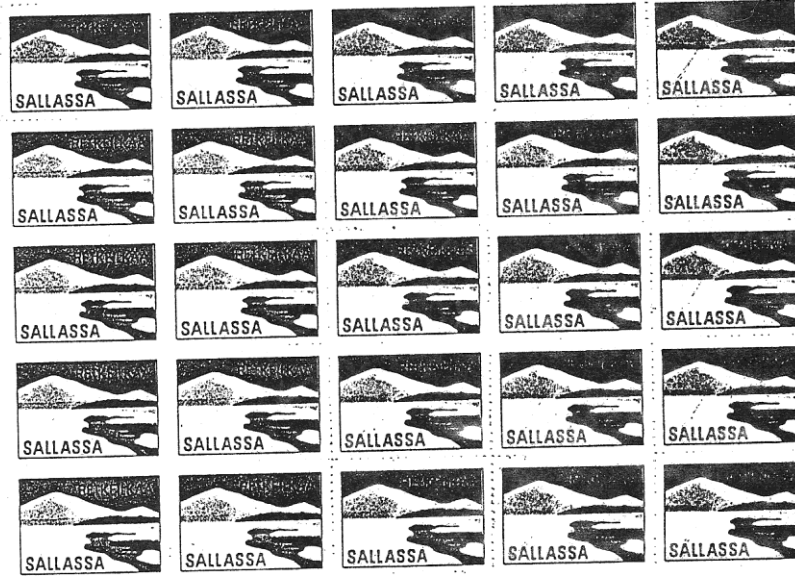
- 5. Holiday Club Salla, Rievontalenti 2, 98900 Salla, +358 (0) 16 879 711, [www.holidayclub.com](http://www.holidayclub.com) - Kylpylähotelli, huoneistoja, lomakalkeita / Spa hotel, apartments, time-shares.
- 12. Sallatunturin Tuvot, Hangasjärventie 2, 98900 Salla, +358 (0) 16 831 931, [www.sallatunturi.fi](http://www.sallatunturi.fi) - Mökkikyliä / Holiday village.
- 10. PAN Village Oulanka, Panperisentie 4, 98900 Salla, +358 (0) 40 542 0575, [www.panvillage.eu](http://www.panvillage.eu) - Ekologinen lomakylä / Ecological holiday village.
- 1. Sallinen Caravan & Mökit / Cabins, Tunturikummitie 2, 98900 Salla, +358 (0) 40 832 0932, [www.sallaseth.fi](http://www.sallaseth.fi) - Karvaanalue, mökkejä / Caravan area, cabins.
- 4. Holiday Club Lounge, Rievontalenti, 98900 Salla, +358 (0)201 100 000, [www.holidayclub.com](http://www.holidayclub.com) - osakasaikhuone, info, osakemyynti / Lounge, info, time-share sales.
- 18. Sallatunturin Yksitysmökit / Private Cabins, Taimikkotie 1, 98900 Salla, +358 (0) 16 037 766, [www.tunturimokit.fi](http://www.tunturimokit.fi) - Monenlaisia vuokramökkejä / Cabins.
- 14. Lomatähdet Oy / Holiday Stars, +358 (0) 45 2357464, [www.lomatahdet.fi](http://www.lomatahdet.fi) - Lomahuoneistoja / Holiday apartments.
- 20. Heblia Oy, +358 (0) 40 750 5999, <http://heblia.sallatunturi.org/fi/> - Rykämä ja Suosto mökit / Rykämä and Suosto Cabins.
- 4. Hotelli / Hotel Takka-Valka, Savukoskentie 1, 98900 Salla, +358 (0) 400 931 801, [www.takka-vaikaa.com](http://www.takka-vaikaa.com)
- 8. Isokolo, Tuusiansaari 9, 98900 Salla, +358 (0) 500 817 529, [www.isokolo.com](http://www.isokolo.com) - Kakiosainen kelomökki / Log cabin, two sections.
- 3. Maatalomajoitusta Naruskalla / Farm house accommodation, +358 (0)40 520 1178
- 16. Moiporo, Hangasjärventie 9, 98900 Salla, +358 (0) 50 545 4468, <http://moiporo.sallatunturi.org/fi/> - Kotimajoitusta / B&B
- 19. Pahtakko, Sallatunturi, +358 (0) 40 754 1164, [www.pahtakko.fi](http://www.pahtakko.fi) - Mökki / Cabin.
- 8. Sallinen Maja, Hautajärventie 32, 98900 Salla, +358 (0) 40 180 3829, [www.sallaseth.fi](http://www.sallaseth.fi) - Mökkejä / Cabins.
- 2. Sallinen Naruska, +358 (0) 40 5262736, [www.sallinenaruska.fi](http://www.sallinenaruska.fi) - Kelomökki / Log cabin.
- 12. Sampo Savotta, Sampoentie 34, 98900 Savukoski, +358 (0) 16 841 351, [www.sampo.com](http://www.sampo.com) - Hotelli, mökkejä Savukoskella / Hotel, cabins in Savukoski.
- 1. Tunturi Tunturilomat, Naruskantie 450, 98960 Naruska, +358 (0) 400 274 074 - Erilaisia majoitusta huoneissa ja mökeissä / Wilderness cabins and rooms.

### Ohjelmapalveluja / Activities:

- 13. Napapiirin safari / Arctic Circle Safari, Hangasjärventie 2, 98900 Salla, +358 (0) 16 831 931, [www.sallatunturi.fi](http://www.sallatunturi.fi) - Moottorikelkkasafari, kelkkavuokraus / Snowmobile safaris and rent.
  - 4. Jolis Sallan Poropäätä / Reindeer Park, Hautajärventie 111, 98900 Salla, +358 (0) 16 837 771, [www.sallareindeerpark.fi](http://www.sallareindeerpark.fi) - Ohjelmapalvelukeskus / Activity center.
  - 3. Sallan Hiihtokeskus / Salla Ski Resort, Rievontalenti 7, 98900 Salla, +358 (0) 16 837 711, vuokraamo/ski rental +358 (0) 40 577 0645, [www.salla.fi](http://www.salla.fi) - Hiihtäjä, välinevuokrat, hiihtokoulu / Ski passes, ski rental, ski school.
  - 2. Salla Ilkuntakeskus / Salla Sport Center, Eraustie 5, 98900 Salla, +358 (0) 400 510 310, [www.salla.fi](http://www.salla.fi) - Ohjattuja ryhmiä, kuntosalia, pallonlajit / Guided groups, gym, badminton etc.
  - 17. Kola Extreme Safaris, Kaasamonie 39, 98900 Salla, +358 (0) 400 694 900, [www.kolaxtreme.com](http://www.kolaxtreme.com) - Moottorikelkkasafari myös Venäjälle / Snowmobile safaris also to Russia.
  - 16. Moiporo, Hangasjärventie 9, 98900 Salla, +358 (0) 50 545 4468, <http://moiporo.sallatunturi.org/fi/> - Kotailtoja, ohjattuja retkiä / Hut evenings, guided trips.
  - 9. Naruska-Kullajärven kalastusyhdistys / Fishery association, +358 (0) 400 580 109, [www.naruskajarvi.fi](http://www.naruskajarvi.fi) - Kalastusta, virtuaalijärvi, ohjelmapalveluja / Fishing, virtual lake, activities.
  - 1. Tunturi Tunturilomat, Naruskantie 450, 98960 Naruska, +358 (0) 400 274 074 - Ohjelmapalveluja erimaisissa / Wilderness activities.
  - 12. Sampo Savotta, Sampoentie 34, 98900 Savukoski, +358 (0)16 841 351, [www.sampo.com](http://www.sampo.com) - Ohjelmapalveluja Savukoskella / ACTIVITIES in Savukoski.
- Nalleparkki, [www.nalleparkki.fi](http://www.nalleparkki.fi) - Monipuolisia leikkimateriaalipalveluja / Nature activities, hunting, fishing etc.

(Sallan matkailun internet-sivut, Matkalle Sallaan ry/Paula Aspholm-Heimonen 2011.)

Liite 2. Sallan matkailulogoja



*kuilli*  
1938



*kuilli*  
1936



*kuilli*  
1936



*kuilli*  
1936

(Sallan kunnan kuva-arkisto 2010.)





# UUTTA SALLATUNTURILLA

**VALAISTU LAMPOLATU 5 KM. MUUTA LATTUA 150 KM.**

- NOPEUSLASKURINNE TAVOITUS VIMTTI TAVTTI, VALAISTU
- ERKOISLADON KÄYTTÖ KÄYTTÖ KÄYTTÖ, VALAISTU
- KÄYTTÖ KÄYTTÖ KÄYTTÖ KÄYTTÖ, VALAISTU
- KÄYTTÖ KÄYTTÖ KÄYTTÖ KÄYTTÖ, VALAISTU

Kiinteillä, lumienellä 52 kelopirittä, 30-40 m<sup>2</sup>, 2 H-2 lisälv.  
Taka, puheita, radio, varitu videonäytteen, keittokrukan  
alusto, jalkapall, mikrotoisturi, aurinku ja wc sekä 24 h 5 tyv.  
lisäksi on sauna, mikrotoisturi, aurinku ja wc sekä 24 h 5 tyv.  
yöpuhelin VAPAUKSET 8692-37721, Salla.



## Sallatunturin kelopirittit

### REVONTULLIOMALLE!

**MAJOITUS**  
SAUNOIT  
2 saunassa

**UUTTA**  
17 metriä pitkästä uima-altaasta

**UUTTA**  
A-oloksin varustetussa ravintolassa

**UUTTA**  
Sij. TANSSII  
Hiihdä  
Hiihdä  
LASKETTELE!

**UUTTA**  
Sallatunturin videllä, vaihtelevilla rinteillä. Hissit tunturin molemmilla  
puolella.

**UUTTA**  
ET MAKSAA!  
9692-3161, niin Revontulliomasi Sallatunturilla on omasi.  
SOITTA!



**HOTELLI**  
**Revontulli** Salla, puh. 31161

**UUTTA** **UUTTA**

**SALLATUNTURIN TUVA!**

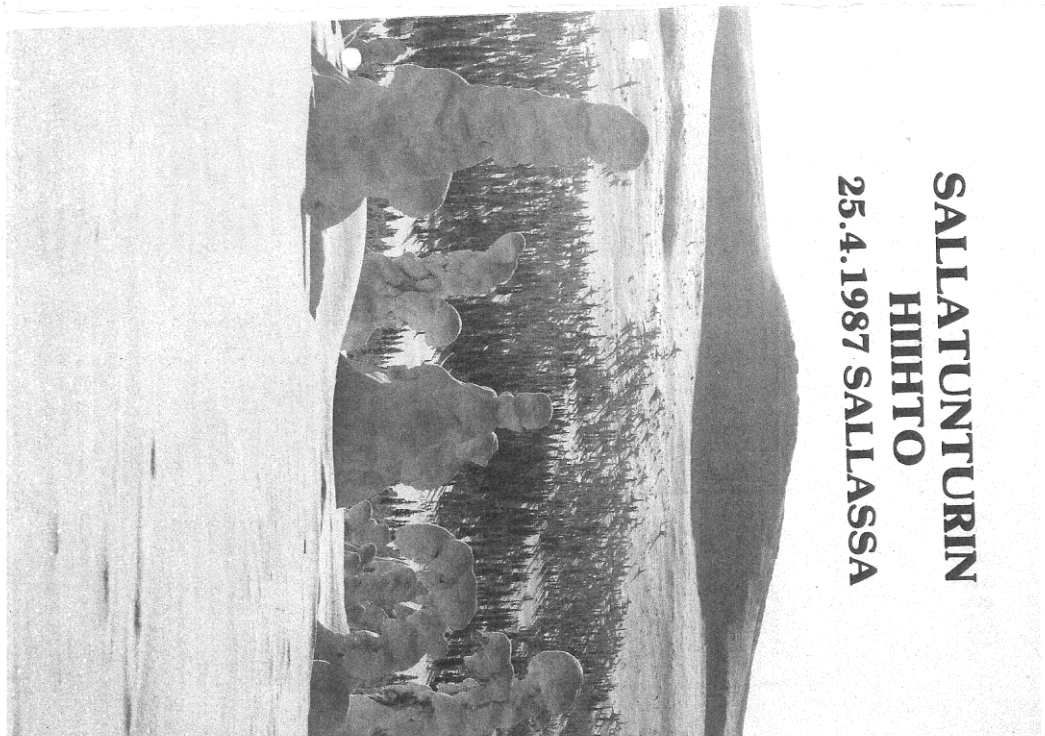
**HIHTOLOMALLE**

**SALLATUNTURIN TUVILLE!**

— Uudet korkeatasoiset saunatuvat  
— Takkoineen ja laatuvarusteineen  
— Uusia rinteitä 3 km polkua  
— Uusi valaistuu lampolatuu 5 km  
SOITTA JA VARAA!

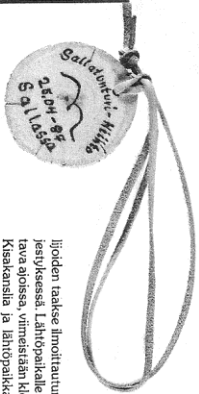
**9692/31931**

**UUTTA** **UUTTA**



# SALLATUNTURIN HIHTO

25.4.1987



Jokivuti hukka hallanen  
Sallan seikosa sermoiti  
johtunna imoile ulsi  
Istensi henka hutuilien  
Kulki katseilen rakarajala  
veli hurttana hakken.  
Juvovutti ladun ykkijän  
sitä oudosti katsoen  
vanun kulkijasta vetken.  
Sinä mentyi on svakka,  
ladulla ilkkija sukkelia,  
Sen teesi tuo hukka,  
erämaan kasvatti hallanen

velut: käsiohjelma, reitituo-  
to, peseytymistä koululla ja  
kylpyksen siirre, varustes-  
lyryksen kilpailualueella, mihi-  
tomittain  
— osanottomaksuja ei palauteta

## KISAKANSALLA

— kilpailun lähtöalueita oleva  
ravintola Keloportti. Kannla  
avataan 24.4.1987 klo 12.00.  
Puh. 9692.37721.

## MAJOITTUMINEN:

— mahdollisuus yhteismajoituk-  
seen Sallan ylä- ja ala-asteen  
tiloissa. Kilpailualueella, ole-  
vien majoituspaikkojen nimet  
ja puhelinnumerot esitteen ta-  
kestivulla.  
— yhteismajoituksen osallistu-  
jien varattava mukaan omat  
yöpyymisvälikkeet

## VARUSTEET:

— kukin kilpailija huolehtii omis-  
ta varustestaan, koska lähtö-  
ja maali-alue ovat tammassa pä-  
kassa

## OSANOTTOMAKSU:

— 120 markkaa (31.3.1987 men-  
nessä)  
— jälki-ilmoittautusmaksu 150  
markkaa  
— maksu sisältää seuraavat pai-

ljoiden taakse ilmoittautumisjär-  
jestyksessä. Lähtöpaikalle on ul-  
tava ajotassa, viimeistään klo 7.30.  
Kiekkareilla ja lähtöpaikalla ovat  
vieretkään.

## MAALI:

Maali on samassa paikassa läh-  
töpaikan kanssa.

## AJANOTTO:

— aika otetaan kaikille hiihtäjille.

## PALKINNOT:

— kilpasaarjassa pääpalkintona  
noin 4000 markan arvoinen  
esinepalkinto  
— reikisaarjassa arvotaan kaik-  
kien reikisaarjan osallistuneit-  
den kesken noin 3000 markan  
arvoisen esinepalkinto  
— kaikissa sarjoissa palkitaan 10  
parasta hiihtäjää

## TIEDUSTELUT:

— järjestäjien seurojen puheen-  
johtajat:  
Sallan Kehitt: Veikko Ravas-  
ka, 9692.31145.  
Oulungren, Saunupojat: Lauri  
Henri, 9692.9960 edellä.  
— kilpailun johtajat: Esko Kok-  
konen, 9692.3730, 37721.  
— taksavävlä olevat majoitus-  
tilkkeet

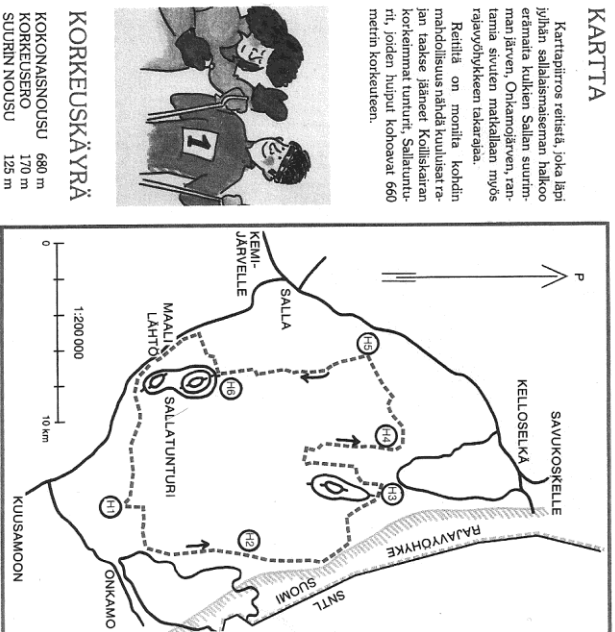
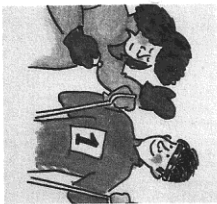
## MUUSTA:

— jokainen osallistuja hiihtää  
omalla vastuullaan

## KARTTA

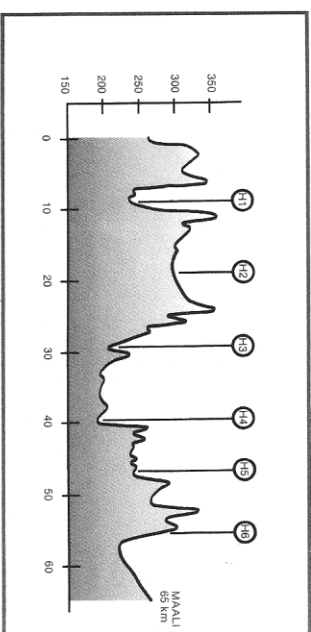
Karttapirros reitistä, joka läpi  
yhdän saliaistamisen halkoo  
erämaita kulken Sallan suurim-  
man järven, Ohkamajärven, ran-  
tama sivujen matkallaan myös  
rajavyöhykkeen takarajaa.

Reitillä on monilla kohdilla  
mahdollisuus nähdä kuuluisat ran-  
jan taakse jääneet Kollisjärven  
korkeimmat tunturit. Sallatunturi,  
joiden huiput kohoavat 660  
metrin korkeuteen.




## KORKEUSKÄYRÄ

KOKONAISNOUSU 680 m  
KORKEUSERO 170 m  
SUUNJINNOUSU 125 m



(Sallan kunnan kuva-arkisto 2010.)

## Liite 4. Sallatunturin esite 2011



IN THE MIDDLE  
OF SNOWHERE

Vertical rise:	230 m
Slopes:	15
Lifts:	5
Longest run:	1300 m
Illuminated slopes:	11
Slopes with artificial snow:	15
Children slopes:	2
Speed skiing slope:	yes
Special performance spots:	4


- Snow Park
- Mogul slope
- Free skiing slope
- Speed Check

Cross-country ski trail network

The versatile, well-groomed ski trails of Salla offer you an excellent setting for experiencing the joys of cross-country skiing at your own pace!

Trail network, total length:	110 km
Maintained trails:	104 km
Of which illuminated:	37 km
Trekking trails:	34 km

All trail routes (except trekking trails) are 6-8 m wide, running in both directions, and are maintained using a state-of-the-art ski trail grooming machine.



*More information and reservations: [www.salla.fi](http://www.salla.fi)*

(Matkalle Sallaan ry/ Paula Aspholm-Heimonen.)

Liite 5. PowerPoint – esitys. Erillinen tiedosto.