

Mari Pohjavaara

Maatilan pihasuunnitelma

Case: Pihasuunnitelma maitotilalle

Opinnäytetyö

Kevät 2011

Ilmajoen maatalouden yksikkö

Maatalouden koulutusohjelma

Maaseutu ympäristö



SEINÄJOEN AMMATTIKORKEAKOULU

Opinnäytetyön tiivistelmä

Koulutusyksikkö: Maa- ja metsätalouden yksikkö

Koulutusohjelma: Maaseutuelinkeinojen koulutusohjelma, aikuiskoulutus

Suuntautumisvaihtoehto: Maaseutuympäristö

Tekijä: Pohjavaara Mari Veera

Työn nimi: Maatilan pihasuunnitelma. Case: pihasuunnitelma maitotilalle.

Ohjaaja: Senja Arkko

Vuosi: 2011

Sivumäärä: 62

Liitteiden lukumäärä: 3

Opinnäytetyö tehtiin tilaustyönä maatilalle. Työssä laadittiin pihasuunnitelma ohjeineen maitotilalle, koska viimeisen viiden vuoden aikana tilalla on rakennettu paljon ja puutarhaan ei juuri ole panostettu. Lisäksi syksyllä 2010 rakennettiin päärakennukseen terassi, mikä toi muutoksia puutarhaan. Pihasta haluttiin selkeä ja helppohoitoinen sekä lisätä viihtyisyyttä.

Suunnittelu aloitettiin kartoittamalla nykytilanne ja mittaamalla puutarha. Lisäksi teetettiin maa-analyysi, jotta osataan valita oikeanlaisia kasveja ja tiedetään lannoitus tarve. Asiakkaan kanssa käytiin läpi säilytettävä kasvillisuus ja toiveet eri toimintojen sijoittumisesta.

Opinnäytetyössä tarkasteltiin piha-aluetta eri näkökulmista. Pihan sopiminen maisemaan on tärkeää, koska tuotantorakennukset ovat suuria ja väärin aseteltuna näkyvät kauas ja pilaavat maiseman. Piha-alue on vanha. Päärakennus ja aitat ovat alun perin 1800-luvulta. Puutarhan tyyli haluttiin sopivan rakennusten tyyliin. Myös kasvillisuudella haluttiin luoda yhtenäinen kokonaisuus. Koska kyse on maatilan pihasta, asettaa se omat vaatimuksensa pihalle, on huomioitava liikenne, puhtaus ja kasvillisuus. Piha-alue on laaja ja vie suuren alan luonnosta, siksi pihassa on huomioitava monimuotoisuus. Pihasta laadittiin monimuotoisuuskarttaus.

Eri toimintojen sijoittelu päärakennuksen pihaan oli hankalaa, koska rakennuksen yhdeltä sivulta alkaa suoraan tuotantopiha. Esimerkiksi mattotelineen sijoittaminen tiettyyn paikkaan, missä se voisi olla kesällä ja talvella, oli mahdotonta. Muita ongelmakohtia suunnitelmassa ei ollut. Suunnitelmassa tavoitettiin sille asetetut tavoitteet luoda selkeä, helppohoitoinen ja viihtyisä piha.

Avainsanat: pihasuunnittelu, pihat, puutarhat, perinnemaisema, kulttuurikasvillisuus

Thesis abstract

Faculty: Ilmajoki School of Agriculture and Forestry
Degree programme: Agriculture and Rural Enterprises
Specialisation: Natural resources and the environment

Author/s: Pohjavaara Mari Veera

Title of thesis: Design of a country yard garden. Case: Planning of a dairy farm's garden.

Supervisor(s): Senja Arkko

Year: 2011

Number of pages: 62

Number of appendices:3

This thesis was made as a custom work for a dairy farm. The garden design was made for the customer and included directions on how to plant and take care of the garden. The Customer wanted the garden designed because they have built a lot within the last five years and they have not paid any attention to the garden. They had also built a deck; which brought changes to the garden. The Customer wanted that the garden would be easy to care for, simple and comfortable.

First thing I did in this study was to check all the features that the customer intended to keep. Then an analysis was made of the soil, which told if was necessary to fertilize it and what kinds of plants were suitable for the garden.

In this study the garden was examined from different aspects. The first point to consider was the garden in the landscape. A country garden is part of its surroundings and that is why it was important that the garden fits into its landscape. The second point was that the yard and the buildings were old, so the choices in this plan should be of the same style as the buildings. Because this was a country yard it has different aspects than that of a city yard. It was important to consider traffic, hygiene and plants. Diversity was also an important point and the gardens diversity was also examined in this study.

There were not any large problems in this plan. The placement of the various activities in the yard was difficult, because one side of the building starts directly in the work yard. For example, the permanent placement of the carpet rack, where it might be during summer and winter, was impossible. The plan achieved its goal; to create a clear, easy to care for and comfortable courtyard.

Keywords: garden planning, yards, gardens, culture landscape, culture plants

SISÄLTÖ

Opinnäytetyön tiivistelmä.....	2
Thesis abstract.....	3
SISÄLTÖ.....	4
Käytetyt termit ja lyhenteet	6
Kuvio- ja taulukkoluetelo.....	7
1 JOHDANTO	8
2 PIHA JA MAISEMA	9
2.1 Maisema	9
2.2 Kulttuurimaisema	10
2.3 Perinteinen maisema ja piha	11
2.4 Rakennuksen sijoittaminen maisemaan.....	12
2.5 Maatilakeskuksen sopiminen maisemaan.....	13
3 PUUTARHAHISTORIA	14
4 MAALAISPUUTARHOJEN HISTORIA	18
5 PERINNEPIHA JA -KASVIT	21
5.1 Perinnepensaat puutarhassa	21
5.2 Perinneperennat.....	22
5.3 Perinnehyötykasvit puutarhassa	23
5.4 Perinteiset pihapuut	24
6 PIHAN MONIMUOTOISUUS.....	26
7 PIHASUUNNITELMAN TEOSSA HUOMIOITAVIA ASIOITA	29
7.1 Kotieläintilojen pihojen hygienia	30
7.2 Maatilakeskuksen pihan liikenne.....	31
7.3 Viranomaisten vaatimukset maatilojen piha-alueille.....	32
7.4 Istutukset.....	32
8 PIHASUUNNITELMAN LAATIMINEN ASIAKKAALLE	34
9 CASE: MAITOTILAN PIHASUUNNITELMAN TAUSTAT.....	36

9.1 Taustatietoa Jalasjärven alueesta.....	36
9.2 Maatilan maisemakuvia.....	38
9.3 Tilan historia.....	42
9.4 Puutarhan nykytilanne.....	43
9.5 Maatilan pihan monimuotoisuus.....	45
10 PROJEKTIN ALOITUS, CASE: PIHASUUNNITELMA MAITO-	
TILALLE	48
11 CASE: MAITOTILAN PIHASUUNNITTELMA	50
12 POHDINTA	53
LÄHTEET	55
LIITTEET	59
Liite 1. WWF:n monimuotoisuusselvitys tilan piha-alueesta.....	59
Liite 2. Asiakkaan alkutietolomake.....	61
Liite 3. Luonnos maitotilan pihasuunnitelmasta.	62

Käytetyt termit ja lyhenteet

Kulttuurimaisema	Kulttuurimaisemassa näkyy, miten ihmisen toiminta on sopeutunut ja käyttänyt hyödyksi luonnonmaisemaa. Kulttuurimaisemaan kuuluvat myös perinnebiotoopit.
Luonnonmaisema	Alueet, joiden kehitykseen ovat vaikuttaneet pääasiassa luonnon omat prosessit.
Perinnebiotooppi	Perinteisten elinkeinojen ja maankäyttötapojen muovaama luontotyyppi, esimerkiksi kuivat ja kosteat niityt, hakamaat ja metsälaitumet.
Kaukomaisema	Kaukomaisema on maisema, jonka katsoja näkee ja se ulottuu näköpiirin rajaan asti. Kaukomaisemasta ei välttämättä pysty erottamaan yksityiskohtia.
Maisemakuva	Maisemakuvalla ilmaistaan ympäristön visuaalisia piirteitä. Se on maisematilan muodostama visuaalinen kokonaisuus.

Kuvio- ja taulukkoluetelo

Kuva 1. Maastokartta Viinamäen alueesta, nuoli osoittaa tilan sijainnin (Fonecta 2011).....	37
Kuva 2. Portti erottaa tuotantopihan asuinpihasta (Pohjavaara 2010).	38
Kuva 3. Visuaalinen maisema-analyysi Viinämäeltä (Google maps 2011).	39
Kuva 4. Maisema viiden tien risteyksen jälkeen, visuaalinen dominantti rehutorni (Pohjavaara 2010).	40
Kuva 5 Maisema-analyysi maatilan pihasta (Eniro 2011).	41
Kuva 6. Pihasta aukeava maisema (Pohjavaara 2010).	42
Kuva 7. Ilmakuva maitotila noin vuodelta 1930 (Viinämäki 2011).	43
Kuva 8 Maatilan piha syksyllä 2010 (Pohjavaara 2010).....	44
Kuva 9. Pihan monimuotoisuuskartoitus (Viinämäki 2011).	47

1 JOHDANTO

Opinnäytetyö tehtiin tilaustyönä maitotilalle, jolle laadittiin pihasuunnitelma ja kirjallinen ohjeistus suunnitelmasta. Pihasuunnitelman ohjeistus sisältää kasviluettelon, kustannusarvion, toteutuksen aikataulun sekä istutus- ja hoito-ohjeet. Maitotilalla on viimeisen viiden vuoden aikana rakennettu paljon ja nyt haluttiin panostaa puutarhaan.

Opinnäytetyön näkökulmaksi valittiin perinnepuutarha ja pihan sopiminen maisemaan. Maitotilan piha koostuu uusista ja vanhoista rakennuksista. Pihan päärakennus ja aitat ovat 1800-luvulta. Viimeisin rakennus on rakennettu 2010. Puutarhasta haluttiin rakennusten tyyliin sopiva. Oikeanlaisilla istutuksilla saadaan pihasta yhteensopiva kokonaisuus. Tuotantorakennusten koon kasvaessa ovat maisemakysymykset nousseet yhä tärkeämmäksi maanilarakentamisessa.

Lisäksi käsitellään maatilan pihan erityisvaatimuksia. Maatilan pihan vaatimukset eroavat tavallisen omakotitalon pihasta. Maatilan pihassa täytyy olla tilaa koneille, ja pihan puhtaus on myös tärkeä näkökulma. Lisäksi vihreät arvot ovat nykyään tärkeitä, koska piha-alue on laaja, vie se tilaa luonnolta. Tämän vuoksi pihasta tehtiin monimuotoisuuskartoitus. Myös EU-tuet asettavat maatalojen pihaille ja ympäristölle vaatimuksia, jotka on otettava huomioon pihasuunnitelmaa tehdessä. EU-tukia ei kuitenkaan käsitellä tässä opinnäytetyössä.

Opinnäytetyö aloitettiin kartoittamalla puutarhan nykytilanne. Pihasta selvitettiin ongelmakohdat, mitä puutarhassa haluttiin säilyttää, millaisesta kasvillisuudesta asiakkaat pitävät ja mitä toimintoja puutarhassa on. Opinnäytetyön pohjana ovat asiakkaan toiveet ja mieltymykset. Työn edetessä tavattiin ja keskusteltiin eri vaihtoehtoista. Opinnäytetyön tavoitteena on laatia suunnitelma, johon asiakas on tyytyväinen, ja tarjota tietoa perinteisestä suomalaisesta puutarhasta.

2 PIHA JA MAISEMA

2.1 Maisema

Maisema tarkoittaa näkymää, joka koostuu monista asioista ja ilmiöistä. Ilmiöiden taustalla on alue maastossa ja sen historia. Maisema on moniulotteinen käsite, jonka ilme muuttuu eri vuodenaikoina, eri paikasta tarkasteltuna ja eri katsojan katsomana. Maisemassa näkyvät ihmisen jäljet, kasvillisuus, eläimet, ilmasto, vuodenaika ja maa. Katsojan maisema elämykseen vaikuttavat sää, äänet ja lämpötila. Maiseman sisältöön ja arvottamiseen vaikuttavat tarkastelijan omat kokemukset ja tieto. (Heikkilä 2000,11.)

Maisemakuva koostuu fyysisistä elementeistä kuten luonnonpiirteistä ja kulttuuri-tekijöistä. Erialueiden maisemakuvia on hankala verrata, koska alueiden visuaaliset elementit vaihtelevat paljon. Maisema antaa katselijalle kokonaiskuvan, jossa huomio kiinnittyy maiseman yhtenäisyyteen. Maisemakuvan vaihtelevuuteen vaikuttavat näkyvien luonnon- ja kulttuuripiirteiden monimuotoisuus. Kuitenkin maiseman liika monimuotoisuus aiheuttaa sekavuutta. (Heikkilä 2000, 55.)

Suomi on laaja maa, jossa luonto muuttuu vaihteittain liikuttaessa etelästä pohjoiseen tai lännestä itään. Erot maisemien ääripäiden välillä ovat suuret. Suomea on jaettu eri osiin, joista voidaan tarkastella maiseman erityispiirteitä. Aluejaon perusteet vaihtelevat tarkastelunäkökulman mukaan. Maisemaa voidaan jakaa luonnontieteellisestä, maantieteellisestä tai kulttuurin näkökulmasta. Maisema voidaan jakaa myös maakunnittain.

Maakuntajako antaa kokonaiskuvan Suomen kulttuurimaisemista ja mahdollistaa eri alueiden vertailun. Maisemamaakuntia on 10, ja ne on jaettu vielä pienempiin

osiin. Etelä-pohjanmaa on jaettu kahteen osaan Etelä-Pohjanmaan viljelylakeuksien seutu ja Etelä-Pohjanmaan rannikkoseutu. (Heikkilä 2000, 60.)

Etelä-Pohjanmaan viljelylakeus koostuu joenvarsia ympäröivistä laajoista peltoalueista. Viljelylakeuksia hallitsevat suuret joet, joiden rantoja on alettu asuttaa mereltä sisämaahan päin. Etelä-Pohjanmaalle on syntynyt pysyvää asutusta jo 1200-luvulla. 1400-luvulla on suoalueet otettu viljelyyn. Nämä toimenpiteet ovat muokanneet lakeusmaisemaa jo kauan. Osa eteläpohjalaisista kylistä on säilyttänyt viljelylakeusmaiseman lähes muuttumattomana. Ladot ovat pikkuhiljaa hävinneet maisemasta ja suuret tuotantorakennukset ovat tulleet uutena maisemaan. (Heinonen 2005, 4.)

2.2 Kulttuurimaisema

Kulttuurimaisema on muodostunut kahden tekijän yhteisvaikutuksesta, ihmisestä ja luonnosta (Heikkilä 2000,16). Se jaetaan maaseudun kulttuurimaisemiin ja urbaaneihin kaupunkimaisemiin. Maaseudulla luonto hallitsee maisemaa, kun taas kaupungissa ihmisen vaikutus korostuu. Maisema voidaan jakaa myös luonnonmaisemiin ja kulttuurimaisemiin. Luonnonmaisemaan kuuluvat metsät, suot ja järvet silloin, kun niissä eivät näy ihmisen vaikutukset. Kulttuurimaisemaa on maisema, jossa näkyy ihmisen ja luonnon vuorovaikutus. (Teräväinen 2003, 12.)

Kulttuurimaisemasta voidaan erottaa perinnemaisema. Perinnemaisema on maatalouden tai varhaisten elinkeinojen muokkaama alue, joka tavallisesti on poissa käytöstä tai poistumassa oleva. Perinnemaisemat voidaan jakaa vielä kahteen tyyppiin perinnebiotooppeihin ja rakennettuihin perinnemaisemiin. Perinnebiotoopit ovat lähinnä niitto- ja laidunnuksen muovaamia luontotyyppejä. Rakennettuihin perinnemaisemiin kuuluvat muun muassa historialliset rakennukset ja rakennelmat lähiympäristöineen sekä puutarhakulttuurin luomat maisemat. (Teräväinen 2003, 13.)

1900-luvulla Etelä-Pohjanmaan perinnemaisema oli monipuolista, siihen kuului laaja kirjo niittyjä ja luonnonlaitumia. Nykyisin peltolohkot ovat suuria ja tavallisesti viljelyksessä on vain viljaa. Maatalouden suuret muutokset näkyvät maaseutumaisemassa sekä luonnon monimuotoisuudessa. Perinnebiotoopit ja perinnemaisemat ovat häviämässä. Karjatilojen väheneminen näkyy maisemassa peltoalueiden umpeen kasvuna. (Kekäläinen & Molander 2003, 5.)

2.3 Perinteinen maisema ja piha

Suomalaisen mieltämään maisemakuvaan vaikuttaa kuva, joka on luotu suomalaisille 1850-luvulla. Suomalaisille maaseutumaisema esitetään idyllisenä ja muistoja herättävänä suoraan kotiseutukirjoista. Ihanteellisessa maisemassa näkyy maisemapanoraaman tavoin peltolakeus, järvenselkä ja kaukana häämöttävä metsä. Topelius on vaikuttanut paljon suomalaisten mieltämään maisemakuvaan. (Isotalo 1998,11.)

Maisema yhdistää pellot, talousrakennukset, pihapiirit, niityt, metsät, tiet, metsäsaarekkeet ja vesistöt yhteen (Heinonen 2005, 4). Suomalainen on tavallisesti rakentanut talonsa routimattomalle maalle etelärinteeseen, maiseman parhaalle paikalle. Talo ei kuitenkaan ole hallitseva elementti maisemassa. Poikkeuksena on Itä-Suomelle tyypillinen vaara-asutus, jossa talo rakennetaan vaaran laelle. Perinteinen piha on avoin auringon suuntaan, ja pohjoistuulilta suojaavat rakennukset tai metsä. Tavallisesti pihalta aukeaa maisema peltoaukealle tai järvelle. (Alanko, Koivunen, Regårdh, Saario & Tapola (toim.) 1999, 14.)

Rakennusten, aitojen ja kasvillisuuden ympäröimä piha on aina ollut osa luontoa. Aikaisemmin elettiin luonnon ehdoilla ja asuinympäristö sopeutettiin sen mukaan. Istutuksilla haluttiin suojata pihaa sään vaikutuksilta. Puukujanteet ovat merkittävä osa pohjalaista maisemaa. Koivukujanteet toimivat piharajauksen jatkeena. Lisäksi puukujanne katkaisee ilmavirtoja ja kuivattaa tietä. (Lång-Kivilinna 2000, 6-18.)

Puulajeista kuusi, mänty ja koivut hallitsevat suomalaista maisemaa (Alanko & Kahila 1994, 247).

2.4 Rakennuksen sijoittaminen maisemaan

Kun suunnitellaan uusia rakennuksia, on hyvä tuntea alueen maiseman perusominaisuudet, jotta osataan arvioida uuden rakennuksen vaikutusta maisemakuvaan. Luonnonmaisema on muovautunut hitaasti, mutta ihmisen tekemät muutokset tulevat nopeasti eikä maisemakuvan muuttumiseen ehditä tottua. Maisema ei välttämättä muutoksen jälkeen enää vastaa mieleen painunutta kuvaa, joten yhteys luonnolliseen maisemaan on katkennut. Aikaisemmin myös ihmisen tekemät muutokset tulivat hitaasti, kun ei ollut käytössä koneita. Nykyään muutokset tulevat isossa mittakaavassa ja nopeasti. Tämän vuoksi etukäteen suunnittelun tärkeys on korostunut. (Niemi, Aarrevaara, Kivinen & Metsälä 2005, 46.)

Maiseman perusominaisuuksien tarkastelussa aluksi selvitetään vallitsevan maiseman luonnonmaisematyyppin ominaispiirteet ja niiden syntyhistoriasta. Lisäksi selvitetään kulttuurimaisematyyppi ja sen kehitysvaiheet sekä maisemalle tyyppillinen rakennusten sijoittelu, rakennustavat ja tyylit. Lopuksi maisemakuva arvotetaan valitsemalla vaalittavat ja vahvistettavat ominaisuudet sekä muutoksia kaipaavat ja muutoksia sietävät ominaisuudet. (Niemi ym. 2005, 47.)

Vallitseva maisemakuva ja omaleimaiset piirteet kannattaa säilyttää. Parhaisiin maisemakohtiin ei kannata rakentaa, koska muutos usein pilaa maiseman. On hyvä pohtia, voiko maisemassa olevia vanhoja rakennuksia säilyttää, koska ne ovat jo osa maisemakuvaa. Silloin vallitsevaan maisemakuvaan ei juuri tule muutoksia. Jos vanhoja rakennuksia ei pystytä hyödyntämään, voidaan miettiä uusien rakennuksien rakentamista samalla tyylillä kuin vanhat rakennukset olivat, jolloin maisemavaikutelma säilyisi lähes ennallaan. Maastonmuotojen ja kasvillisuuden hyödyntäminen peittävänä vaikutuksena vähentää maisemakuvan muutoksia. (Niemi ym. 2005, 48.)

2.5 Maatilakeskuksen sopiminen maisemaan

Maatilakeskukset on perinteisesti rakennettu vallitsevan maaston korkeimpaan kohtaan, jossa maaperä on ollut rakentamiselle sopivaa. Tyypillisesti talonpoikaispihat on rakennettu umpipihamallin mukaan. Umpipihat oli jaettu miespihaan ja eläinpihaan. Riihi, paja ja savusauna rakennettiin paloturvallisuuden vuoksi kauemmaksi muista rakennuksista. Rakennusten mittakaava on ollut keskenään sopusoinnussa. (Niemi ym. 2005, 40.)

Rakennuksen sopiminen maisemaan on hankala määrittää. Kaukomaiseman huomioiminen on tärkeää suunniteltaessa suurta uudisrakennusta. Kaukaa katsottuna iso rakennus voi näyttää vielä suuremmalta kuin läheltä katsottuna. Sijaintipaikka vaikuttaa rakennuksen erottumiseen kaukomaisemassa. Rakennusta lähellä olevat suuret puut kätkevät sen ympäristöön. (Niemi ym. 2005, 42.)

Toinen tärkeä asia on huomioida näkymä pihasta. On hyvä huomioida, miten uusi tuotantorakennus sijoittuu pihasta aukeavaan maisemaan. Uudella rakennuksella ei kannata peittää päärakennukselta avautuvaa maisemaa, esimerkiksi peltolakeutta. Maatalousmaiseman muuttumiseen vaikuttavat uudisrakennuksen lisäksi myös vanhat rakennukset ja niiden purkaminen. Vanha maisema voi muuttua oleellisesti purettaessa siitä jokin vanha rakennus. (Kivinen 2005, 10, 21.)

Kaukomaiseman kannalta rakennusten sijoittelulla on iso merkitys. Jos vanhojen pienempi kokoisten tuotantorakennusten viereen rakennetaan iso tuotantorakennus, näyttävät rakennukset kaukomaisemassa epäsuhtaisilta. Uusi rakennus kannattaa rakentaa kauemmaksi vanhoista rakennuksista tai sitten vanhojen taakse, silloin näkymä pääsuuntaan pysyy eheänä. (Kivinen 2005, 37–40.)

3 PUUTARHAHISTORIA

Suomen puutarhakulttuuri on kehittynyt hitaasti pitkällä aikaviiveellä johtuen maamme kylmästä ilmastosta sekä kansan köyhyydestä. Puutarhatietous on levinnyt Suomeen ulkomailta muuttaneiden kirkon- ja virkamiesten sekä porvareiden mukana. (Piispala 2002, 7.) Tämän vuoksi puutarhanhoito Suomessa oli vuosi saattojen ajan vain aateliston ja varakkaiden kaupunkilaisten harrastus (Alanko, Koivunen, Regårdh, Saario & Tapola 1999, 13–14).

Suomessa luostareiden puutarhoista on tietoa jo 1200-luvulta, silloin luostarit olivat keskittyneet hyötykasvien viljelyyn. 1400-luvulla suomalaisen puutarhan hoidon edelläkävijänä pidetään Pyhän Birgitin luostaria Naantalissa. 1600-luvulle tultaessa puutarhoja oli lähinnä kartanoiden yhteydessä. Puutarha oli tavallisesti jaettu neljään osaan: hedelmätarha, kasvimaa, lääkekasvima ja kukkamaa. (Asikainen & Riikonen 1999, 17–18.)

1600-luvulla Vaasan seudulla viljeltiin ruista, ohraa, humalaa, hampppua, pellavaa ja jonkin verran hernettä. Vaasassakin puutarhan hoidosta olivat kiinnostuneet vain ulkomailta tulleet varakkaat kauppiat ja käsityöläiset. 1650-luvulla Korsholman kartanossa kokeiltiin hedelmäpuiden kasvatusta. Hedelmäpuut eivät kuitenkaan menestyneet epäsuotuisan ilmaston sekä työväen huonon tietotaidon vuoksi. (Piispala 2002, 8-9.)

1700-lukua nimitetään hyödyn aikakaudeksi. Valtion taholta haluttiin levittää hyötykasvien viljelyä tavallisen kansan keskuuteen ja löytää lajeja, joita voisi myös Suomessa kasvatua (Piispala 2002, 10). Valtio pyrki lisäämään hyötykasvien kuten väri-, kuitu-, lääke- ja öljykasvien viljelyä (Lång-Kivilinna 2000, 44). 1700-luvun loppupuolella pappila- ja porvarispuutarhat kukoistivat. Apteekkarit, kauppiat ja maaherrat perustivat tyyli- ja hyötypuutarhoja. (Asikainen & Riikonen 1999, 18.)

Vaasassakaan asukkaat eivät olleet innostuneita kokeilemaan uusien kasvien viljelyä, vaikka valtio tuki viljelyä muun muassa viljelypalkkioilla. Jopa vanhojen lajien kuten humalan viljely vähentyi. Uusia viljelykasveja, joita tuli kokeiluun viljeltäväksi, olivat tupakka, peruna ja värिमorsinko. 1720-luvulla aloitettiin Vaasan kaupungin ulkopuolella tupakan viljely. Värिमorsingon viljely kokeilut epäonnistuivat. Perunan viljely ei Vaasan porvareita kiinnostanut, koska talonpojat ympäröivällä maa-seudulla kasvattivat ja myivät perunaa. (Piispala 2002, 10–12.)

Vaasassa maaherrat halusivat lisätä hedelmäpuiden ja marjapensaiden viljelyä. Lisäksi kokeiltiin kasvattaa kirsikka-, päärynä- ja omenapuita sekä karviaismarja- ja mustaseljapensaita. Ilmasto kuitenkin oli liian kylmä, että hedelmäpuut olisivat menestyneet. Luonnon kauneutta alettiin ymmärtää 1700-luvun loppupuolella, joten myös Vaasaan ilmestyi puutarhoja. Huvimajat ilmestyivät puutarhoihin sekä uutena koristepensaana puutarhaan tuli syreeni. (Piispala 2002, 12).

1800-luvulla oli Suomessa vallalla englantilainen maisematyyli. Englantilaiseen maisematyyliin kuuluvat luonnonmukaisena mutkittelevat polut, vapaamuotoiset puu- ja pensasryhmät sekä laajat nurmikentät (Lång-Kivilinna 2000, 44). Tuohon aikaan kaupungeissa innostuttiin perustamaan puistoja. Suurin syy puistoinnostukseen oli paloturvallisuus. Puistojen uskottiin estävän suurpalojen leviämisen. 1800-luvun lopulla puistojen perustamisen syyksi nousi kansanterveys. Alettiin ymmärtää puhtaan ilman ja liikunnan vaikutuksesta terveyteen erityisesti ahtaissa kaupungeissa. (Lahtinen 2007, 99.)

1830-luvulla alettiin myös huviloiden yhteyteen perustaa puutarhoja. Niihin usein laitettiin huvi- ja lehvämajat. 1850-luvulla suomalainen puutarhakulttuuri sai vaikutteita Venäjältä. Venäläisiä puutarhureita tuli Suomeen vihannesviljelijöiksi. He toivat Suomeen kukkivat pensaat muun muassa siperianhernepensaat, kuusamat, jasmikkeet ja angervot. 1800-luvun lopulla alettiin yksityisissä oppilaitoksissa puutarhanhoidon opetus. Lisäksi perustettiin ensimmäisiä taimistoja. (Asikainen & Riikonen 1999, 18–19.)

Vaasaan perustettiin 1800-luvun alussa yksityishenkilöiden omistama kaupunki-puutarha Seurahuoneen yhteyteen. Puutarhaa ympäröi leikatuista pihlajista muodostettu pensasaita. Puistossa oli keittiöpuutarha ja varsinainen puutarhaosa, jossa polkuja reunustivat erilaiset lehtipuut. Lisäksi puutarhassa oli puutarhamaja, jonka seinät olivat humalan peittämää säleikköä ja lattia hiekkaa. (Piispala 2002, 32.)

1900-luvun alussa perustettiin koulupuutarhoja. Jokaisen kansakoulun yhteydessä oli näyte- ja oppilaspuutarha sekä taimisto. Puutarhatietoutta levittivät koulupuutarhojen lisäksi maamiesseurat ja lehdistö. Tämän seurauksena kotipuutarhat alkoivat yleistyä. Tyyli-suuntana puutarhoissa yleistyi saksalainen Jugend-tyyli. Jugend-tyyliin kuului selkeälinjaisuus, värien hallinta ja uutena elementtinä puutarhaan tulivat kukkarhat. (Asikainen & Riikonen 1999, 19–20.) Myös Vaasaan perustettiin koulupuutarha, jota oppilaat hoitivat. Koulupuutarhassa oli runsas lajisto eri kasveja. (Piispala 2002, 77–78.)

1800-luvulla Suomessa levitettiin puutarha-aatetta, kuitenkin vasta 1900-luvulla lähtivät ns. kotipuutarhat yleistymään. Puutarhoihin otettiin mallia pappiloista ja kartanoista, jotka usein matkivat kansainvälisiä muotivirtauksia. 1920-luvulta lähtien on puutarhoja esitelty kotimaisissa lehdissä. Sillä katsotaan olevan suuri vaikutus pihojen kehittymiseen. (Alanko, Koivunen, Regårdh, Saario & Tapola 1999, 13–14)

1930-luvulla alkoi funktionaalisen puutarhatyylin kausi. Funktionaalissa tyyliässä piha oli tarkoitettu yhdeksi rakennuksen huoneista. Tavoitteena oli saada rakennus ja piha sopimaan yhteen mahdollisimman hyvin. Suurimpana osana puutarhassa oli nurmikenttä, joka suositusten mukaan tuli olla nelinkertainen rakennuksen kokoon nähden. (Asikainen & Riikonen 1999, 21)

Toinen maailmansota katkaisi puutarhan kehittymisen. Sodan aikana myös puistoalueita otettiin hyötykäyttöön. Kukkapenkit muutettiin peruna- ja juurikasmaiksi.

Sodan jälkeen keskityttiin jälleenrakentamiseen ja piha-alueet jätettiin huomioimatta. (Lahtinen 2007, 99–116.)

1950-luvulla alettiin jälleen huomioida myös piha-alueita. Esimerkkinä toimivat lähinnä Englannin puistomaiset kaupunginosat mutta silti pääpaino oli edelleen rakennuksissa. 1960-luvulta eteenpäin edelleen keskitytään rakennukseen ja piharakentaminen jätetään vähemmälle. Nykyään puutarhan rooli on olla osa ihmisten vapaa-aikaa. Pihoihin laitetaan pihasaunoja, paljuja ja tärkeäksi koetaan puutarhan rentouttava vaikutus, mutta edelleen pihaan varattu raha on pieni osa rakennusbudjetista. Suomalaisen pihakulttuurin perinteet lähtevät maasta, jonka kulmakiviä ovat maisema ja rikas kansanperinne. (Asikainen & Riikonen 1999, 21.)

4 MAALAISSPUUTARHOJEN HISTORIA

Maalaispuutarhan historia juontaa juurensa 1500-luvulle, mistä löytyvät myös vanhimmat maininnat kasvimaista eli ”kaalimaista”. Kasvimailla lähinnä kasvatettiin lehtivihanneksia. Herneet ja pavut olivat tuohon aikaan peltokasveja. Humalan viljely on aloitettu Suomessa jo varhain. Humala eli kukoistuskauttaan 1300–1800-luvulla (Salo & Salo 2007, 197). Alkuaikoina humalatarhat ja kaalimaat eivät välttämättä olleet talon pihassa vaan istutuspaikka valittiin sen mukaan, missä kasvit kasvaisivat parhaiten. (Ruoff 2005, 98)

1760-luvulta on säilynyt tieto, että talonpoikaispihoilla oli kaalimaan lisäksi viljelyksessä myös tupakka, jota kasvatettiin yleensä talojen seinustoilla. Hedelmäpuita kasvatettiin alueilla, missä oli tarpeeksi lämmintä. Etelä-Suomessa talonpojilla oli jo 1700-luvulla omena- ja kirsikkatarhoja sekä herukkapensaita. (Ruoff 2005, 99.) Marjapensaat ja pienet ryytimaat eli kasvimaat sijoitettiin usein talojen päätyyn, koska sinne ei katolta tippunut lunta. Hedelmäpuut istutettiin etelään viettävälle rinteille. Tällainen hajasijoitus oli tunnusomaista maalaispihoille vielä pitkään. (Ruoff 2005, 100.)

Esimerkki 1780-luvun puutarhakasvien sijoittelusta eteläsuomalaisessa maalaispihassa: humalatarha ja kaalimaa ympäröivät piharakennusta kolmelta sivulta. Pihlajakuja johti pihalta maantielle, tuomikuja kaalimaan sivulta ja vastakkaiselle suunnalle lehmuskuja. Miespihan eteläsivulle istutettiin omenapuita. (Ruoff 2005, 100.)

Iso- ja uusjaon edistyessä 1800-luvulla alkoivat ahtaat kylät hajaantua ja taloille tuli suuremmat tontit. Kasvimaat pystyttiin tämän seurauksena liittämään pihaan ja pihoille voitiin istuttaa puita. Usein talonpojat halusivat kuitenkin, että pellot lähtevät ikkunan alta, joten puille ei jäänyt tilaa. Eri yhteiskuntaluokkien suhtautumises-

sa puutarhaan oli eroja. Talonpojat pitivät puutarhoja turhana ylellisyytenä, kun taas vähäväkiset perustivat puutarhoja, jos niistä oli taloudellista hyötyä. Turun seudulla torpparit myivät 1800-luvun puolella välissä jo suuria määriä itse kasvatettuja omenia, kirsikkoja, karviaismarjoja ja herukoita. (Ruoff 2005, 100–101.)

1860-luvun nälkävuodet herättivät ihmiset huomaamaan puutarhojen hyödyllisyyden. Esimerkiksi Suomen talousseura palkkasi neuvoja opastamaan puutarhan hoidossa sekä välittämään siemeniä ja taimia. Sivistyneistö halusi hyötykasvien rinnalle myös kasveja kaunistamaan ympäristöä. Yleisten pihojen istutusesimerkeistä levisivät istutukset myös kotipihoille. Taimina käytettiin luonnonkasveja. (Ruoff 2005, 102.)

Talonpojat suosivat kukkaistutuksissa luonnonkasveja kuten minttuja, niittysalvioita, auringonkukkia, kehäkukkia ja rohtosalkoruusuja. Sivistyneistöllä oli myös daalioita, ruskoliljoja ja särkyneitäsydämiä. Puutarhojen perustaminen ja monipuolistuminen jatkui rikkaana 1950-luvulle asti. (Ruoff 2005, 103–104.) Toisin kuin kaupungeissa sota ei juuri vaikuttanut maaseutujen puutarhoihin. Maalaistalojen pihat olivat avaria ja käytännöllisiä työpihoja. Portaani pielessä kasvoi usein juhannusruusu ja ukonhattu. Keskellä pihaa oli syreenipensas, saunan vieressä pihakoivu ja lantalan lähellä tupakka. Maalaistalojen kasvimaat olivat suuria ja sijaitsivat talon vieressä. Vauraissa pihossa suoraviivainen Jugend-tyyli jatkoi vallitsevana tyylinä. (Asikainen & Riikonen 1999, 21.)

1950-luvulla pihossa oli myös mansikkamaa, raparperisarkoja, kurkkulavoja sekä herukkapensaita. Kukkapenkeissä oli orvokkeja, pioneja ja harjaneilikoita. Pihossa yleistyivät syreenimajat, koivukujat sekä kuusi- ja orapihlaja-aidat. Lisäksi piholla oli lipputanko ja pihakeinu. (Ruoff 2005, 104.)

Viljelykset, laitumet, pihapiiri ja puutarha erotettiin toisistaan aidoilla. 1960-luvulla aitojen merkitys väheni karjanpidon vähetessä. Länsi-Suomessa kiviaidat olivat yleisiä. Pihapiirissä käytettiin myös pystypuuaitoja sekä vaaka- ja ristiaitoja. Puuaitojen lisäksi pihassa oli usein myös portti. Maatilan pihapiiriin kuului useita raken-

nuksia kuten savusauna ja riihi, navetta, talli, aitta, luhti ja sikala. (Lång-Kivilinna 2000, 16–25.)

1960-luku toi maatalojen pihoihin muutoksen, kun hevoset vaihtuivat traktoreihin. Pihoista tuli traktoreiden säilytyspaikkoja. Piha, joka ennen oli sulautunut maisemaan, muuttui pelkäksi rakennusrykelmäksi. (Asikainen & Riikonen 1999, 21.) Rakennemuutoksen myötä moni maatalo on jäänyt tyhjilleen ja puutarhat ovat kasvaneet umpeen. Vanhat maalaispuutarhat edustivat monimuotoisuutta ja ovat osa kulttuuriperintöä, joka liittyy suomalaiseen maisemaan. (Ruoff 2005, 104–105.)

1960-luvulta lähtien ovat koneet maataloilla lisääntyneet ja niiden koot kasvaneet. Aikaisemmin pihapiirissä oli yksi piha, mutta tänä päivänä tilakeskuksissa on kaksi pihaa. Usein ”vanha” piha on oleskelua varten ja siellä on myös hyöty- ja koriste-puutarha. Toinen piha on tuotantorakennuksen piha. Työpihalla on otettu huomioon suurien koneiden vaatimat työlevyydet sekä maaperän kantavuus. Pensaat ja puut sitovat työpihat yhteen olopuutarhan kanssa ja lisäävät viihtyisyyttä. (Jaakkola, Anttila & Molander 2000, 24.)

5 PERINNEPIHA JA -KASVIT

Perinteinen piha jakaantui toimintojen mukaan alueisiin. Tavallisesti osa-alueet olivat miespiha, karjapiha ja kasvitarhat. Kentät rajattiin omiksi alueiksi aidoilla ja rakennuksilla. Myös puutarha jaettiin omiksi alueiksi: hedelmätarha omena- ja kirsikkapuille, pensastarha marjapensaille, hyötytarha juureksille ja vihanneksille sekä kukkatarha perennoille ja kesäkukille. Maalaistalossa kukkatarha saattoi kiertää koko päärakennuksen tai sijoittua kuistin molemmin puolin eteläseinustalle riippuen emännän mielenkiinnosta. Kukkaniityt ja kedot sijaitsivat pihapiirin ulkopuolella. (Lång-Kivilinna 2000, 46.)

Perinnekasveiksi kutsutaan kasveja, joita on ollut pihossa jo 1800-luvun lopulla ja 1900-luvun alkupuolella ja jotka ovat käytössä edelleen. Usein ne ovat aitoja luonnonkasveja tai vanhoja lajikkeita, jotka ovat vuosien saatossa sopeutuneet pohjoiseen ilmastoon. Kaupassa myytävä perinnekasvi ei ole perinnekasvi, jos sen kanta ei ole vanhaa suomalaista kantaa. Perinnekasvit näkyvät kotiseutujen kulttuuri-perintönä. (Salo & Salo 2007, 7–8.)

5.1 Perinnepensaat puutarhassa

Perinnepuutarhaan kuuluvat kukkivat syreenipensaat, joka on tuotu Suomeen 1700-luvun loppupuolella. Syreenit tavallisesti reunustavat pihapiiriä, sillä on runsaat sinivioletit ja valkoiset kukat. Toinen yhtä vanha pensaslaji Suomessa on siprianhernepensas, joka vanhoissa puutarhoissa kasvaa usein yksittäisenä penssaana. Nykyään sitä käytetään aidanteissa. Muita vanhoja pensaslajikkeita puutarhoissa ovat terttuselja, kuusamat, orapihlaja, tuoksujasmike ja angervot. (Lång-Kivilinna 2000, 48.)

Pensasangervoja istutettiin 1800-luvulla puistoihin. Puistoihin istutettiin muun muassa taigan- ja idänvirpiangervoa sekä lumiangervoa. Yleisimpiä angervoja olivat rusopajuangervo ja pihlaja-angervo. Pajuangervoja on nykyään vain vanhojen pihojen laitamilla. (Alanko & Kahila 1994, 78.)

Perinteiseen puutarhaan yhdistetään usein ruusut (Lång-Kivilinna 2000, 51). Suomen vanhat ruusut on tuotu Suomeen 1800-luvun loppupuolella. Suomen ruusut ovat osaksi Keski-Euroopasta ja osaksi Venäjältä. 1800-luvun lopulla ruusuja istutettiin kartanoiden ja pappiloiden pihoihin. Vanhat ruusuistutukset ovat usein tuhoutuneet hoidon puutteeseen tai kylmyyteen lukuun ottamatta juhannusruusua, joka kasvaa myös heinikossa. (Alanko & Kahila 1994, 99.)

Juhannusruusu liitetään tiiviisti maalaistalon puutarhaan. Se on tuotu Suomeen idästä. Siinä on kerrannaiset valkoiset kukat ja se kukkii juhannuksen tienoilla. Nykyään saa olla tarkkana ostaessa juhannusruusun tainta, että saa aidon suomalaisen eikä ulkomaalaista tainta, missä on yksinkertainen kukka. (Alanko & Kahila 1994, 99.)

5.2 Perinneperennat

Puutarhan kehittyessä viimeisenä puutarhaan tulivat koristekasvit eli perennat. 1700-luvulla perennoja istutettiin kartanoiden pihoihin kun taas maaseudulla suosittiin enemmän hyötykasveja. Vähitellen perennat levisivät myös maalaistalojen pihoihin. Monia tämän päivän koristekasveja on ennen viljelty lääkekasveina. (Alanko & Kahila 1994, 116.) Vanhoja perennoja ovat muun muassa kevätesikot, narsissit, liljat, ritarinkannus, suopayrtti, lehtosinilatva, palavarakkaus, särkynytyydän, ukonhattu kultapallo ja syysleimu. (Lång-Kivilinna 2000, 52.) Narsissit tuotiin Suomeen 1700-luvulla (Asikainen & Riikonen 1999, 321).

Ennen kukkien kaupallista myymistä perennat hankittiin luonnosta tai naapurin puutarhasta. Monet suomalaiset luonnonkukat sopivat hyvin myös puutarhaan.

Kauniita luonnonkasveja ovat muun muassa peurankello, lehtoakilleija ja kurjenpolvi. Esimerkiksi kultapiiskulla on pitkät perinteet pihapiirin kukkana. (Asikainen & Riikonen 1999, 321.) Kotimaisia luonnonvaraisia perennoja puutarhassa ovat kulero, kielo, päivänkakkara, rantakukka, rantatädyke, kangasajuruoho ja keto-orvokki. Usein kaupoissa myytävät taimet eivät nykyisin ole suomalaista kantaa vaan ulkomailta tuotuja. (Alanko & Kahila 1994, 221). Perinteiseen puutarhaan kuuluvat myös kesäkukat, joita ovat orvokit, kehäkukat, kiinanasteri, tuoksuherneet, krassit, samettikukka, petuniat ja daaliat. (Asikainen & Riikonen 1999, 321)

Vanhoissa puutarhoissa voi edelleen kasvaa mauste- ja lääkeyrttejä kuten saksankirveliä ja rohtoliperiä. Vanhat lääke- ja mausteyrtit kuuluvat perinnekasveihin. Niitä kasvatetaan nykyäänkin puutarhoissa muiden perennojen yhteydessä tai ne voi istuttaa tuvan seinustalle kuten ennen vanhaan. (Alanko & Kahila 1994, 253.)

5.3 Perinneyötykasvit puutarhassa

Pohjanmaalla perinteisiä köynnöskasveja ovat humala, tuoksu- ja ruotsinköynnös-kuusamat. Humalan kasvatus on aloitettu jo 1300-luvulla maustekasvina. Maustekasvina on myös kasvatettu piparjuurta portaan pielessä. Piparjuuren kun on ker-
ran istuttanut, sitä on melkein mahdoton siirtää toiseen paikkaan. Raparperi kuuluu myös pihan perinnekasveihin. (Lång-Kivilinna 2000, 57.)

Musta- ja punaherukat kuuluvat puutarhan marjoihin. Alun perin musta- ja punaherukat ovat kasvaneet luonnossa, mistä niitä on jo 1600-luvulla siirretty puutarhoihin. Karviainen on myös perinteinen marjapensas puutarhassa, se on tuotu ulkomailta Suomeen. (Alanko & Kahila 1994, 249.)

Hedelmätarhan kasveina olivat omenapuu sekä kirsikkapuu. Omenapuu on tullut Suomeen jo 1500-luvulla ja hapankirsikkaa on kasvatettu yleisesti 1600-luvulta lähtien. Vanhoissa puutarhoissa voi hapankirsikka kasvaa vieläkin. (Lång-Kivilinna 2000, 47.) Lisäksi 1500-luvulta lähtien on myös päärynää yritetty kasvattaa Suo-

nessa, mutta edelleen sen talvenkestävyys on huono (Alanko & Kahila 1994, 247).

5.4 Perinteiset pihapuut

Perinteisesti pihapuina on käytetty alueella luonnossakin kasvavia puita (Asikainen & Riikonen 1999, 320). Niitä ovat kuusi, mänty, koivu ja pihlaja. Koivu on yleisin pihapuu. Sen sijoittaminen pihaan voi olla ongelmallista, koska se tarvitsee suuren tilan. Maalaistalojen suurilla pihoilla tilan tarve ei ole ongelma. Toiseksi yleisin pihapuu on pihlaja, koska se on helppo siirtää luonnosta ja se sopii paremmin myös pieneen pihaan. Pihlajalla on lisäksi historia pyhänä puuna. (Alanko & Kahila 1994, 196–200.)

Kolmanneksi suosituin pihapuu on kuusi, jolla on aivan erityinen asema suomalaisten elämässä. Kuusesta on vasta 1800-luvulla tullut pihapuu ja joulupuu. Se on myös suosittu aitakasvi, koska kuusialta antaa hyvän tuulensuojan. Aikaisemmin kuusialta oli yleinen maalaistaloissa. Yksi syy kuusialtojen vähenemiseen on teiden suolaus, kuusi on herkkä suolalle. Mänty ei ole kovinkaan yleinen pihapuu. Usein mänty on jätetty tontille metsän raivauksen yhteydessä. Seuduilla, missä katajaa kasvaa luonnossa, on sitä usein myös pihapiirissä. Kataja sopii hyvin maalaismaisemaan. (Alanko & Kahila 1994, 201–203.)

Tuomi nähdään usein pihapiirissä. Suomalaiset pitävät tuomesta, koska se kukkii varhain keväällä kauniisti. Toisaalta tuomeen voi kesällä iskeä tuomenkehrääjäkoin toukat, joten se istutetaan usein pihan perälle. Kotimaisista puista haapaa ei istuteta pihaan sen juuriversojen vuoksi. Harmaa- ja tervaleppä jäävät myös kasvamaan pihan perälle. (Alanko & Kahila 1994, 206–208.)

Harvinaisempia kotimaisia lehtipuita ovat tammi, vaahtera, metsälehmus, saarni, suomen- ja ruotsinpihlaja sekä vuori- ja kynäjalava. Seuduilla, missä edellä mainitut puut kasvavat luonnostaan, on niitä myös puutarhoissa. Esimerkiksi tammi

näyttää oudolta pohjoissavolaisessa pihassa, missä sitä ei kasva luonnostaan-
kaan. Lounais-Suomessa taas on tammea istutettu herraskartanoiden pihoihin jo
1600-luvulla. Vaahtera on ollut käytössä kartanopuistoissa, joista se on levinnyt
kotipihoihin. Vaahtera ei sovi esimerkiksi eteläpohjalaiseen perinteiseen pihaan,
jos sitä ei alueella ole muutoinkaan kasvatettu. (Alanko & Kahila 1994, 208–210.)

6 PIHAN MONIMUOTOISUUS

Pihan monipuolinen kasvilajisto lisää luonnon monimuotoisuutta. Risto Sulkava Keski-Suomen luonnonsuojeluliitosta (1998) on tutkinut tavallisen omakotitalon pihan monimuotoisuutta ja lajien määrää. Pihasta löytyi tekijöitä jokaisesta ekosysteemin osasta nisäkkäistä selkärangattomiin. Kasvilajeja tontilta pystyi helposti nimeämään yli 200. Tutkimustuloksesta voidaan päätellä, pihan monimuotoisuutta ylläpitämällä tarjoaa se monille kasveille ja eläimille elinympäristön. Monipuolinen kasvilajisto vaikuttaa muun muassa perhoslajistoon ja lintuihin. Perinnekasvit ja luonnonkasvit sopivat pihapiiriin hyvin. Suvun kasvattamia perennoja kannattaa säilyttää sukupolvelta toiselle. Monimuotoisuuteen kuuluvat myös pihapiirin vanhat rakennukset. (Heinonen 2005, 24–26.)

Kulttuuritekijöiden säilyttämisen ohella monimuotoisuuteen kuuluvat hyönteiset, linnut ja eläimet. Maatalouden viljelyn tehostumisen myötä luonnon niityt ja kedot ovat vähentyneet, joten puutarhassa voisi suosia kasveja, jotka houkuttelevat perhosia ja kimalaisia. Tällaisia kasveja ovat esimerkiksi maustekasveissa mäki-meirami ja timjami. Koristekasveista hyviä perhoskasveja ovat rohtosormustinkukka, isoaurinkonkukka ja leijonankita. Luonnonkasveista perhosia houkuttelevat ahdekaunokki, mäkitervakko, siankärsämö, ketoneilikka, kurjenkello, sikoangervo ja kultapiisku. Perhoskukkapenkin on oltava suojaisessa ja aurinkoisessa paikassa. (Rönblom 2008, 115,117.)

Luonnon monimuotoisuutta puutarhassa voi edistää laittamalla linnuille pönttöjä puihin, lepakkopöntön tai tehdä pesän siileille. Lahonneen puun voi jättää pihaan, lahoavassa puussa viihtyvät sienet ja hyönteiset. Pensaita voivat hyödyntää perhoset ja linnut. Jättämällä nokkosia puutarhan perälle, tarjoaa paikan nokkos- ja

neitoperhosen toukille. Pihassa olevasta kosteikosta hyötyvät perhoset, sudenko-rennot, sammakot ja vesiliskot. (Bengtson & Lewander 2007, 14.)

Jos piha rajautuu luonnontilaiseen alueeseen, silloin pihaan kannattaa jättää luonnontilainen reunavyöhyke. Reunavyöhykkeellä voi yhdistellä luonnonkasveja ja koristekasveja esimerkiksi mustikkavarvikossa viihtyy hyvin myös alppiruusu. Pihan monimuotoisuutta lisäävät luonnonelementit kuten suuret kivet, niityt, ketomaiset pientareet, vanhat puut sekä puuryhmät. Piha-alueita ei voi jättää täysin hoitamatta, mutta monimuotoisuutta saa lisättyä hoitamattomuudella. Pihassa voi antaa ravinteiden kiertää luonnonmukaisesti jättämällä pudonneita lehtiä kasvien juurelle ja perkaamalla perennapenkki vasta keväällä. (Heikkonen, Hangasmaa-Puska, Keski-Korpela, & Pakarinen 2010, 13.)

Koko pihaa ei ole hyvä pinnoittaa kivillä tai asfaltilla, koska laajat kivipinnat yksipuolistavat pihaa. Kovat pinnat tekevät pihasta kylmän oloisen ja aiheuttavat ongelmia. Kivipinnat lisäävät kuumuutta sitomalla lämpöä ja rankkasateella sadevedet menevät suoraan ojiin vieden sinne mukanaan epäpuhtauksia. Kasvillisuus pihassa suojaa auringon paahteelta, sitoo pölyä ja vaimentaa melua. Laaja nurmikkenttäkin on suhteellisen yksipuolinen lajistoltaan. Tämän vuoksi pitämällä pihan reuna-alueet hoitamattomina lisää pihan monimuotoisuutta. (Heikkonen ym. 2010, 16–19.)

Oman pihan monimuotoisuutta voi lisätä luomuviljelyllä. Pihaan voi tehdä pienen kasvimaan ja muutaman marjapensaan, jos ei itse kerää marjoja, linnut hyötyvät niistä. Puutarhajätteille voi perustaa kompostin, josta saa ravinteikasta multaa kasvimaalle ja kukkapenkeihin. Kompostimulta lisää maaperän pieneliötoimintaa sekä lisää humuspitoisuutta. (Heikkonen ym. 2010, 21–23.)

Puutarhassa kasvavia vieraslajeja ei pidä päästää luontoon, sillä ne yhdenmukaistavat luontoa ja usein vievät elintilaa alkuperäisiltä kasveilta. Kotipihaan on hyvä suosia kotimaisia kasvilajeja ja luonnonkasveja. Vieraslajeja kannattaa kitkeä pois

puutarhastakin, näitä ovat esimerkiksi jättiputket, jättipalsami, komealupiini ja kurturuusu. (Heikkonen ym. 2010, 24.)

7 PIHASUUNNITELMAN TEOSSA HUOMIOITAVIA ASIOITA

Pihasuunnitelma koostuu piirustuksista ja kirjallisesta työselostuksesta. Yleissuunnitelma on piirustus, joka tehdään asemapiirustusta hyväksikäyttäen. Suunnitelmassa on rakennukset, toimintojen sijoittelu ja maanpohjan käyttö. Tavallisesti yleissuunnitelma tehdään 1:200. Sen yhteyteen liitetään kustannusarvio. Lisäksi voidaan tehdä toteutussuunnitelma, josta selviää maanpinnan muodot, massojen vaihdot, kasvualustojen sijainti ja määrä, taimien koko, sijoittelu ja kappalemäärät alueittain sekä rakenteiden materiaalit ja määrät. Detaljipiirustukset tehdään 1:1–1:50-mittakaavaan tarpeen mukaan. Tarpeen mukaan laaditaan myös kuivatussuunnitelma, multauspiirustus, detaljipiirustus istutuspiirustus. Näiden lisäksi tehdään työselitys, jossa suunnitelman toteutus selitetään yksityiskohtaisesti. (Asikainen & Riikonen 1999, 32.)

Suunnitelman teossa hyödynnetään olemassa olevaa asemapiirustusta. Piirroksessa näkyvät rakennukset, tie-, piha- ja istutusalueet, tontin korkeuskäyrät, merkittävät puut ja pensaat, suuret kivet, aidat, portit ja ulkoportaot. Lisäksi siihen on usein merkitty vesi- ja sadevesikaivot, salaojat, viemärit, jätevesikaivot, imeytyskenttä, maakaapelit sekä sähkö- ja puhelinjohdot. Vanhoissa asemapiirustuksissa näkyy piha-alueen historia. Vanhimmat piirustukset voivat olla 1900-luvun alusta. (Ranta 2003, 96.)

Pihasuunnittelu on lopputuloksen kannalta tärkeää, jotta saadaan toimiva ja viihtyisä piha. Ilman suunnitelmaa kasveja usein istutetaan väärin paikkoihin, missä kasvit eivät menesty. Pihasuunnitelmaa teetettäessä tilaaja kertoo toiveistaan ja pihasuunnittelija laatii suunnitelman niiden perusteella. Suunnittelun lähtökohtana on alueen tilojen ja toimintojen järjestäminen. Aluksi mietitään teitten ja rakenteiden sijainti ja vasta sen jälkeen kasvien paikat. Kasvien tehtävä on antaa pihalle kehukset, yhdistää rakennukset maisemaan ja ympäröivään luontoon sekä jakaa

pihan toiminnot omiksi kokonaisuuksiksi. (Alanko & Kahila 1994, 16–17.)

Pihasuunnitelmassa huomioitavia seikkoja ovat muun muassa ilmastolliset olosuhteet ja maaperän vaikutukset kasvivalintaan ja sijoitteluun. Johtojen ja kaapelien sekä viemärien sijainti on huomioitava. Suunnitteluvaiheessa kartoitetaan valaistuksen tarve ja valitaan valaisimet pihan tyyliin sopivaksi. Aukkaiden kiinnostus puutarhanhoitoon on huomioitava, halutaanko paljon hoidettavia kukkapenkkejä vai yksinkertaista ja helppohoitoista. Allergiat on hyvä huomioida, osa kukkien siitepölyistä on allergisoivia. Pihan istuminen maisemaan ja kulku pihaan on ottava huomioon myös. (Isotalo 1998, 56–60.)

Maatilojen pihat koostuvat usein eri-ikäisistä rakennuksista, joita on rakennettu vaiheittain tarpeen mukaan. Maatilakeskukset ovat isoja kokonaisuuksia, joissa on hyvä olla selkeät liikenneväylät sekä asuinpiha ja tuotantopiha erikseen. Ajolinjat täytyy sovittaa siten, että pitkät rekatkin pystyvät ajamaan tuotantorakennuksen pihaan ja kääntymään. Paloturvallisuus on myös tärkeä asia huomioida pihapiirissä, mistä paloauto pääsee pihaan sekä minne tuotantoeläimet voidaan tyhjätä rakennuksesta. (Niemi ym. 2005, 47.)

7.1 Kotieläintilojen pihojen hygienia

Kotieläintilojen koon kasvaessa on pihojenkin hygienia huomioitava. Ihmisten, kotieläinten, villieläinten, lintujen ja rehujen mukana kulkevia haitallisia aineita voidaan estää pihasuunnittelulla. Tuotantorakennuksen pihat voidaan jaotella likaiseen ja puhtaaseen. Puhtaalla puolella ajaa maitoauto, rehurekat ja rehukoneet. Pihassa on otettava huomioon riittävä kääntösäde rekoille. Tuotantorakennuksen likaisella puolella on lannan kuljetusreitit. (Niemi ym. 2005, 38.) Täysin puhtaan ja likaisen reitin risteämistä ei voida välttää. Olisi kuitenkin hyvä, että reitit risteäisivät kauempana tuotantorakennuksesta, jolloin pyörien mukana kulkeutunut likainen aines on jo miedontunut. (Kivinen 2005, 31–32.)

Tuotantopihan tulee olla myös helppohoitoinen ja hygieniasyistä siisti. Asfalttipinnoite sopii tuotantopihaan, koska se on helppo puhdistaa. Koneille on hyvä varata säilytystilaa. Polttoainesäiliöt on sijoitettava tuotantopihaan. Jätehuollosta on hyvä huolehtia, ettei säilörehumuoveja ja muita jätteitä kerääny nurkkiin. (Heinonen 2005, 25.) Jätteitä varten voi perustaa katoksen, jossa eri jätteet lajitellaan omiin säiliöihin. Keräykseen meneviä jätteitä ovat muun muassa paperi, lasi ja metalli. (Typpi 1985, 14–15.)

7.2 Maatilakeskuksen pihan liikenne

Maatilakeskuksen pihasuunnitelmassa on huomioitava liikenne. Pihasta on oltava reitit pelloille ja rakennuksille sekä eläinten kuljetus on huomioitava. Toisaalta tarvitaan myös alue, joka on rauhoitettu maatalouskoneilta ja rekkaliikenteeltä. Liikenteen rajaamista auttaa, kun selkeästi rajataan alueet, missä mikäkin toiminta tapahtuu. (Typpi 1985, 14–15.) Pihaan on hyvä selkeästi merkitä kulkuväylät, jotta vieraskin tietää, minne voi jättää auton ja mistä mennään tuotantorakennukseen sisään. (Heinonen 2005, 25.)

Tuotantorakennusten piha-alueet ja ajotiet on perustettava kestävästi raskaita koneita. Ojituksen ja salaojituksen on oltava pihassa kunnossa, jotta tiet ja piha pysyvät kunnossa myös kelirikon aikaan. (Typpi 1985, 14–15.) Kulkuväylien päällysteen valintaan vaikuttavat käyttö, ulkonäkö ja sopivuus ympäröiviin rakenteisiin ja värimaailmaan. Jalankulkukäytävissä voidaan käyttää puurituloita, liuskekiviä, tiiliä ja kivimurskeita. Pyykin kuivaus- ja tomutustelineiden alustoissa käytetään kovia pintoja pölyämisen estämiseksi. Kulkuväylän kuormitus määrää myös sen, millaiset pohjatyöt pitää tehdä. (Asikainen & Riikonen 1999, 42–44.) Maatalon asuinrakennuksen pinnoiksi sopivat vanha pihanurmi, luonnonhiekkä ja sora. Vanhat kivijalkakivet sopivat myös vanhaan pihaan. Betonilaatat eivät istu hyvin maatalon pihaan. (Jaakkola, Anttila & Molander 2000, 24.)

7.3 Viranomaisten vaatimukset maatilojen piha-alueille

Eri valtion tahot asettavat maatilojen piha-alueille vaatimuksia, jotka on huomioitava piha-alueita suunniteltaessa. Rakennettaessa uutta ympäristöluvan ehdoissa asetetaan vaatimuksia myös rakennusten ympäristöille. Nämä vaatimukset on helppo tarkistaa ympäristöluvasta ja kunnan ympäristösihteeriltä tai ympäristökeskuksesta.

Lisäksi maatilan piha-alueiden suunnittelussa on huomioitava EU-tuissa olevat vaatimukset. Esimerkiksi ympäristötuen perustoimenpiteissä on vaatimus luonnon monimuotoisuuden ja maiseman ylläpidosta. Ympäristötuessa sanotaan, että viljelijän on pidettävä asuin- ja tuotantorakennusten ympäristöt siisteinä ja hoidettuina. Lisäksi maatilalla on huolehdittava maatalousympäristön monimuotoisuuskohteista, joita ovat esimerkiksi yksittäispuut, puukujanteet, lähteet, purot ja kosteikot. Viljelijän on myös kartoitettava tilan alueen luonnon monimuotoisuuskohteet. Niitä ovat esimerkiksi monilajiset niityt, pellonreunat ja – pientareet, peltoalueilla sijaitsevat purot, lähteet, vanhat kiviaidat, ladot ja puukujanteet. (Maaseutuvirasto 2010, 14–15.)

Maatilojen rakentamiseen suunnatuilla investointituilla valtio pystyy ohjaamaan tuotanto- ja muuta maatilayritysrakentamista sekä maatilojen asuinrakentamista. Investointituessa voi olla vaatimuksia tuotantorakennusten maisemoinnista ja piha-alueiden pintamateriaaleista. Lisäksi maatalouden perinteisen rakentamisen hoitoon sekä maatilan perinneympäristöjen hoitoon voi saada tukea. Maatilan investointitukipäätöksestä selviää kohteelle asetetut vaatimukset. (Maa- ja metsätalousministeriö 2010.)

7.4 Istutukset

Taimet on suositeltavaa istuttaa isoihin ryhmiin, ja niiden ympärille jätetään metri mullosta, josta on helppo poistaa rikkakasvit. Katteen käyttö istutusten juurilla

estää rikkakasvien kasvua ja veden haihduntaa aurinkoisina päivinä. Maanpeitekasvit vähentävät myös rikkakasvien kasvua pensaiden alla. Perinteisen pihapuun voi istuttaa yksittäisenä, koska se kuuluu maalaistalon perinteisiin. Puut ja pensaat kannattaa ryhmitellä suojaamaan ja jakamaan pihaa toimintoihin. (Alanko & Kahila 1994, 18–19.)

Kasvit ovat näyttävämpiä isoissa ryhmissä kuin yksittäin. Istutusryhmiä ei kannata istuttaa tasaisin välein, jottei pihan viihtyisyys vähene. Pensasistutuksissa voidaan käyttää useampia lajeja, yhtä lajia on hyvä olla lähekkäin 3-5 kappaletta. Pensasistutukset sopivat parhaiten pihan reunalle, rakennuksen seinustalle, tulotien varteen tai erottamaan oleskelualue muusta pihasta. Perinteisesti maatalon pihaan sopii vapaana kasvava pensasaita, jos sijainti vaatii leikkausta, voi aittaa siistiä. (Alanko & Kahila 1994, 19–20.)

Puukujanteet kuuluvat eteläpohjalaiseen perinnemaisemaan. Istutettaessa uutta kujannetta on huomioitava, että nykyajan koneet ovat leveämpiä kuin vanhat. Koko kujanne voidaan istuttaa kerralla uudestaan tai ensiksi toinen puoli. Taimia valittaessa on huomioitava että taimet ovat samankokoisia, jotta kujanteesta tulee tasapainoinen. Puukujanteen alustassa on usein kasvanut niittykukkia, joten alustaan ei pidä kylvää nurmikkoa. (Jaakkola, Anttila & Molander 2000, 29.)

8 PIHASUUNNITELMAN LAATIMINEN ASIAKKAALLE

Asiakas voi tilata pihasuunnittelijan konsultoimaan tai tekemään laajemman pihasuunnitelman työohjeineen. Pihasuunnittelijat ovat yleensä ammattilaisia, joilla on puutarha-alan koulutus. Suunnittelun hintaan vaikuttavat pihan koko ja se, kuinka laaja suunnitelma tehdään. Hinta koostuu luonnospiirustuksesta 40 %, pääpiirustuksesta 30 %, detaljipiirustuksista 20 % ja työselityksestä 10 %. Suunnittelija voi pyytää lisäkorvausta, jos valmiiseen suunnitelmaan tehdään muutoksia. (Asikainen & Riikonen 1999, 33–34.)

Pihasuunnittelija on hyvä ottaa mukaa rakennusprojektiin heti alussa, jos kyseessä on uusi piha. Jo valmiissa pihassa otetaan suunnittelijaan yhteyttä haluttaessa muutosta pihaan, jos esimerkiksi kasvit eivät viihdy tai halutaan ohjeita pihan hoitoon. Suunnittelun ammattilainen osaa ottaa huomioon pihan lähtökohdat, mikä voi tuoda kustannussäästöjä pihan rakentamiseen. Lisäksi ammattilainen tuntee materiaalit ja kasvit ja osaa suositella pihaan sopivia kasveja. Suunnitelman perusteella asiakas voi pyytää tarjousta viherrakentajilta. (Henttinen, Bos & Närhi 2011.)

Aluksi suunnittelija kartoittaa asiakkaan tarpeet ja kiinnostuksen puutarhan hoitoon. Sen pohjalta suunnitellaan, mille toiminnoille pihaan varataan tila, ja lisäksi mietitään kasvivalintaa. Suunnittelijalla on vastuu suunnitelman toimivuudesta. Rakennesuunnitelmissa täytyy olla erityisen tarkka, koska suunnitelman pohjalta rakennettu rakenne on suunnittelijan vastuulla. (Asikainen & Riikonen 1999, 34.)

Hyvässä suunnitelmassa kasvien kasvupaikkavaatimukset sekä kevät-, syys- ja talvivärit ja pihan sopivuus ympäristöönsä otetaan huomioon (Henttinen, Bos & Närhi 2011). Suunnittelija ottaa suunnittelussa huomioon piharakentamiseen varatun budjetin, maasto-olosuhteet sekä tontin koon ja muodot. Lisäksi huomioidaan säilytettävä kasvillisuus ja muut säilytettävät luonnon elementit, ilmansuunnat ja

rakennuksen huonejärjestys. Huomioitavia seikkoja ovat myös pihan kulkuväylät ja oleskelualueet. Pihan toiminnallisiin ominaisuuksiin kuuluvat rakenteet kuten aidat, muurit, tukimuurit, terassit, portaat, pergolat, katokset, jätesuojat, valaistus, tomutus ja pyykinkuivatus, lumitilat ja näkösuoja. (Henttinen, Bos & Närhi 2011.)

Suunnittelutyön alussa suunnittelija ja asiakas tapaavat tontilla, jolloin käydään läpi, mitä tontilla halutaan säilyttää ja mitä muuttaa. Sen jälkeen suunnittelija laatii tarjouksen. Suunnittelusta laaditaan sopimus, jotta tiedetään, mitä on tilattu. Seuraavaksi suunnittelija esittelee asiakkaalle luonnoksen, johon tehdään vielä tarvittaessa muutoksia. Suunnittelijan tehtäviin kuuluvat maastokäynnit ja suunnittelukokous. Asiakkaan tehtävä on kertoa, mitä hän haluaa ja budjetin suuruuden. (Henttinen, Bos & Närhi 2011.)

9 CASE: MAITOTILAN PIHASUUNNITELMAN TAUSTAT

Pihasuunnitelma tehtiin tilaustyönä maitotilalle, joka sijaitsee Etelä-Pohjanmaalla Jalasjärvellä. Tilalta on 10 kilometriä Jalasjärven keskustaan ja 45 kilometriä Seinäjoelle sekä Vaasaan 100 kilometriä. Jalasjärvi kuuluu viljelyvyöhykkeeseen III. Maatilalla on tehty sukupolvenvaihdos 1993. Silloin myös vanha navetta peruskorjattiin.

Maatilalla investoitiin vuonna 2003 pihatto-rakennukseen, jota on laajennettu vuonna 2007. Rehuvarasto rakennettiin 2010 ja suunnitteilla on rakentaa erillinen hiehopihatto. Tilan pelloista suurin osa on tilakeskuksen vieressä ja osa noin 1,5 kilometrin säteellä. Tilalla asuu lapsiperhe, jolla on kolme lasta sekä koira. Piha on jaettuna tuotantorakennusten piha-alueisiin ja asuinrakennuksen pihaan, jossa on koriste- ja hyötypuutarha.

9.1 Taustatietoa Jalasjärven alueesta

Jalasjärvi on pieni kunta Valtatie 3:n varrella. Asukkaita on noin 8300. Jalasjärveä nimitetään Pohjanmaan portiksi, koska etelästä päin lähestyttäessä tapahtuu luonnon ja kulttuurin vaihtuminen Suomenselästä lakeudeksi. Jalasjärven eteläisin osa kuuluu Suomenselän suomaahan. Kunnan alueella onkin paljon nevoja ja soita. Varsinkin Jalasjärven ja Kauhajoen välisellä alueella maisemaa hallitsevat nevat. Jalasjärven läpi virtaa Jalasjoki, joka on Kyrönjoen sivujoki. Jalasjoen latva-haarojen alueella on suuriakin korkeusvaihteluja, jotka eivät ole tyypillisiä etelä-pohjalaisessa maisemassa. (Yli-Jokipii 1992, 5–6.)

Jalasjärven keskiosassa on järvi- ja peltomaisemia. Järvet eivät varsinaisesti kuulu

Etelä-Pohjanmaan viljelylakeusmaisemaan. Alueen kaksi järveä, Hirvijärvi ja Jalasjärvi, ovat osoitus siitä, että ollaan lähellä Suomenselkää. Hirvijärven lähistöllä on matalia alueita, jotka ovat nykyisin viljelymaana. Ne alueet ovat aikaisemmin olleet jokivarsinevoja tai kuusimetsiä. Laajin peltolakeus Jalasjärvellä on Luopajärvellä, jossa lakeus on saatu aikaan järvenlaskulla. Peltojen raivauksen ohella suuri maisemallinen tekijä Jalasjärvellä on ollut nevojen muuttaminen ojituksilla metsämaiksi. (Yli-Jokipii 1992, 7–8.)

Kuvassa 1 on maastokartta Viinamäen alueesta, jossa maitotila sijaitsee. Maastokartassa näkyvät korkeuskäyrät. Kartasta näkyy, että tilan rakennukset on rakennettu korkeimpaan kohtaan. Keltaisella näkyvä alue on peltoa ja ne ovat matalalla alueella. Peltolakeuden keskellä on luoma ja tilan vastakkaisella reunalla metsä.



Kuva 1. Maastokartta Viinamäen alueesta, nuoli osoittaa tilan sijainnin (Fonecta 2011).

9.2 Maatilan maisemakuvia

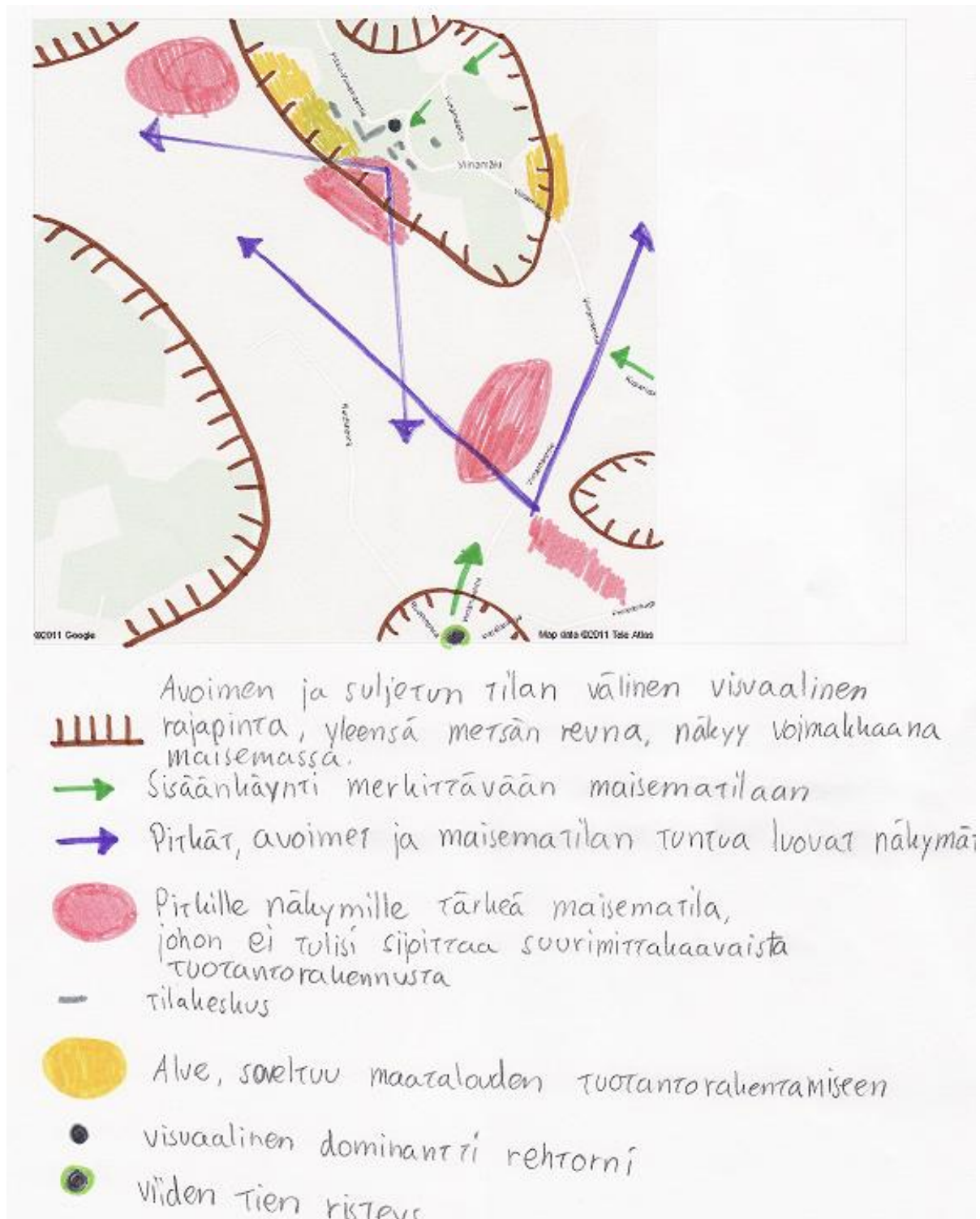
Perinteiseen tapaan rakennukset on tilalla rakennettu maaston korkeimpaan kohtaan. Pihan rakennukset on rakennettu umpipihatyyliin. Pihassa on säilytetty vanhat aitat. Uudet rakennukset on rakennettu samaan tyyliin kuin vanhat, joten rakennukset muodostavat sopusointuisen kokonaisuuden. Vanha navetta on integroitu osaksi uutta pihatto-rakennusta. Vanha umpipiha muodostaa suojaisen asuinpihan, jossa on koriste- ja hyötypuutarha. Tuotantopiha erotetaan asuinpihasta portilla. Kuvassa 2 on portti, joka erottaa asuinpihan tuotantopihasta. Portti on valittu sopimaan rakennusten tyyliin. Pihassa on käytetty myös vanhaan tyyliin sopivia pintamateriaaleja kuten reunuskivenä vanhoja kivijalkakiviä ja asuinpihassa on soraa.



Kuva 2. Portti erottaa tuotantopihan asuinpihasta (Pohjavaara 2010).

Maatilojen maisemasuunnittelun tärkeys on korostunut nykypäivänä kun maatilan tuotantorakennukset ovat yhä suurempia. Kuvassa 3 on kuvattu Viinamäen alueen visuaalista maisemakuvaa. Visuaalinen maisema-analyysi laaditaan laajasta mai-

semakokonaisuudesta, jossa ei oteta huomioon kiinteistöjen rajoja. Analyysin pohjalta pystytään paremmin suunnittelemaan rakennusten sijoittelua. (Kivinen 2005, 35–37.)



Kuva 3. Visuaalinen maisema-analyysi Viinamäeltä (Google maps 2011).

Kuvan 3 karttaan on merkitty avoimien ja sulkeutuneiden maisematilojen sijainti, tärkeät näkymät ja keskipisteet. Viinamäen keskipisteeksi voisi nimetä ”viiden tien” risteyksen, jossa viisi tietä risteää. Tuon risteyksen jälkeen avautuu peltolakeus, jossa visuaalisena dominanttina ovat maitotilan siniset rehutornit (kuva 4). Kuten kuvasta 4 näkee, puusto sitoo rehutornin ympäröivään ympäristöön eikä rehutorni juurikaan erotu maisemassa.



Kuva 4. Maisema viiden tien risteyksen jälkeen, visuaalinen dominantti rehutorni (Pohjavaara 2010).

Kuvan 3 karttaan on merkitty punaisella alueet, joille ei pitäisi rakentaa. Jos näille alueille rakennettaisiin, pilaisi se koko maisema-alueen. Maatilalla on noudatettu hyvää massoittelua, kun uudet rakennukset on rakennettu suljetun maisema-alueen suuntaisesti (kuva 4). Jos rakennukset olisi rakennettu pystysuuntaisesti, ne eivät sulautuisi maisemaan yhtä hyvin. Keltaisella on merkitty alueet, joille voi suunnitella lisärakentamista. Vihreät nuolet kertovat sisäänkäynnin maisematilaan. Violetit nuolet kuvaavat pitkiä maisemanäkymiä.

Kuvassa 5 on lähemmin kuvattu maatalan maisemakuvaa. Päärakennus on rakennettu korkeimpaan kohtaan, ja siitä maa laskee alaspäin ja samalla aukeaa laaja peltonäkymä, jota kuvaavat violetit nuolet. Samalle alueelle on merkitty punaisella, että myös tulevaisuudessa maisemanäkymä halutaan säilyttää. Jos uudet rakennukset rakennetaan vanhan pihaton viereen, pystytään maisemakuva säilyttämään ennallaan. Kuvassa 6 on maisema, joka avautuu päärakennuksen puutarhasta. Tässä kohtaa on kuvassa 5 punainen alue sekä lähtevät violetit nuolet. Vihreät nuolet kuvaavat sisääntuloa maisematilaan. Kuvasta 6 voi myös nähdä, kuinka peltolakeuden keskikohta on matalammalla ja taas nousee metsää kohti mentäessä.



Kuva 5 Maisema-analyysi maatalan pihasta (Eniro 2011).



Kuva 6. Pihasta aukeava maisema (Pohjavaara 2010).

9.3 Tilan historia

Aitta- ja päärakennus on rakennettu 1800-luvun puolivälissä. Kuvassa 7 on maito-tila 1900-luvun alkupuolelta. Tila on aina ollut kotieläintila. Rakennukset on maalattu punamullalla. Pihassa näkyvät perinteiselle maatalon pihalle kuuluvat elementit. Kasvimaa on pihan reunalla ja hyötykasvipuutarha on talon vieressä. Kuvassa on marjapensaita ja omenapuita. Pihassa on myös maatalon puutarhalle tyypilliset hiekkapolut.

Pihassa on jo jonkin verran puustoa. Tienreunassa on koivuja maaseudulle tyypilliseen tapaan. Tässä paikassa on koivuja edelleen. Kuvassa näkyy se, että eläinten laitumet alkavat heti pihasta, joten kuvan alareunalla ei ole puita. Pihapiirin eri osat tavattiin erottaa aidoilla, kuvassa on vasemmalla reunalla vaakapuuaitoja. Tuohon aikaan talonpoikaispihoissa suosittiin hyötykasveja koristekasvien sijaan. Kuvassa ei ole perennapenkkejä.



Kuva 7. Ilmakuva maitotila noin vuodelta 1930 (Viinamäki 2011).

9.4 Puutarhan nykytilanne

Sukupolvenvaihdoksen jälkeen ovat tilan nykyiset omistajat siistineet pihaa. Kuten monet maatalojen piha-alueet myös tämän tilan piha muuttui koneellistumisen myötä koneiden säilytyspihaksi. Varsinaista puutarhaa ei tilalla ollut lukuun ottamatta kasvimaata ja hyötypuutarhaa. 1990-luvulla talon takapiha oli täynnä marjapensaita ja aitan taustat täynnä romua.

Pihassa on säilynyt tähän päivään päärakennus ja aitat. Kuvan 7 etualalla oleva vaja sekä vasemmalla olevat pienet rakennukset on purettu pois. Yläosassa näkyvä lato ja talo ovat edelleen olemassa. Talo toimii nykyään kesämökkinä. Kuvan

oikeaan reunaan on tilan nykyinen isäntä rakentanut konehallin ja sen edustalla kasvaa on koivuja. Tilalla omenapuu kasvatavat vieläkin samassa paikassa kuten kuvassa 8 näkyy. Marjapensaat on siirretty omenapuiden vasemmalle puolelle kasvimaan viereen. Takapihalle on muodostunut suojaisa oleskelupuutarha, jota reunustavat oikealla syreeniaita ja vasemmalla siperianhernepensas. Aitaa on kunnostettu ja aitan tausta tyhjä, siellä on nurmikenttä pelien pelaamiseen.



Kuva 8 Maatilan piha syksyllä 2010 (Pohjavaara 2010).

Pihalta löytyy perinteisiä kasveja, joilla on pitkä historia suomalaisen puutarhan kasveina ja jotka ovat myös länsisuomalaiselle pihalle tyypillisiä. Pihassa on syreenipensasaita, joita on ollut Vaasassakin jo 1700-luvulla. Samaan aikaan sijoittuvat myös hedelmäpuiden ja marjapensaiden viljelykokeilut. Myös tässä pihassa on hyvinkin vanhoja omenapuita. Lisäksi pihassa on marjapensaita ja pari kirsikkapuuta. Omenapuiden takana on siperianhernepensasaita (kuva 8). Myös sillä on pitkät perinteet, koska 1800-luvulla venäläiset puutarhurit toivat Suomeen kukkivia

pensaita kuten angervoja ja siperianherne-pensaita, joita löytyy myös pihasta.

Talonpoikaispihalle tyypillisessä puutarhassa ei juuri ole perennoja. Maatilan työt vievät aikaa, joten isäntäparilla ei ole halua hoitaa perennoja puutarhassa. Se on myös syy, miksi pihassa on paljon kukkivia pensaita. Pihassa on yksi perennapenkki kiviaidan vieressä.

Pihassa kasvavat myös perinteiset puut kuten koivu ja kuusi. Lisäksi pihassa on terijoensalavoja sekä vaahtera. Vaikka vaahtera ei ole alueelle tyypillinen pihapuu, istuu se pihan ympäristöön hyvin, koska se on istutettu rakennusten läheisyyteen. Tilan päärakennus on nykyisin kartanotyylinen, minkä vuoksi vaahtera sopii pihahan.

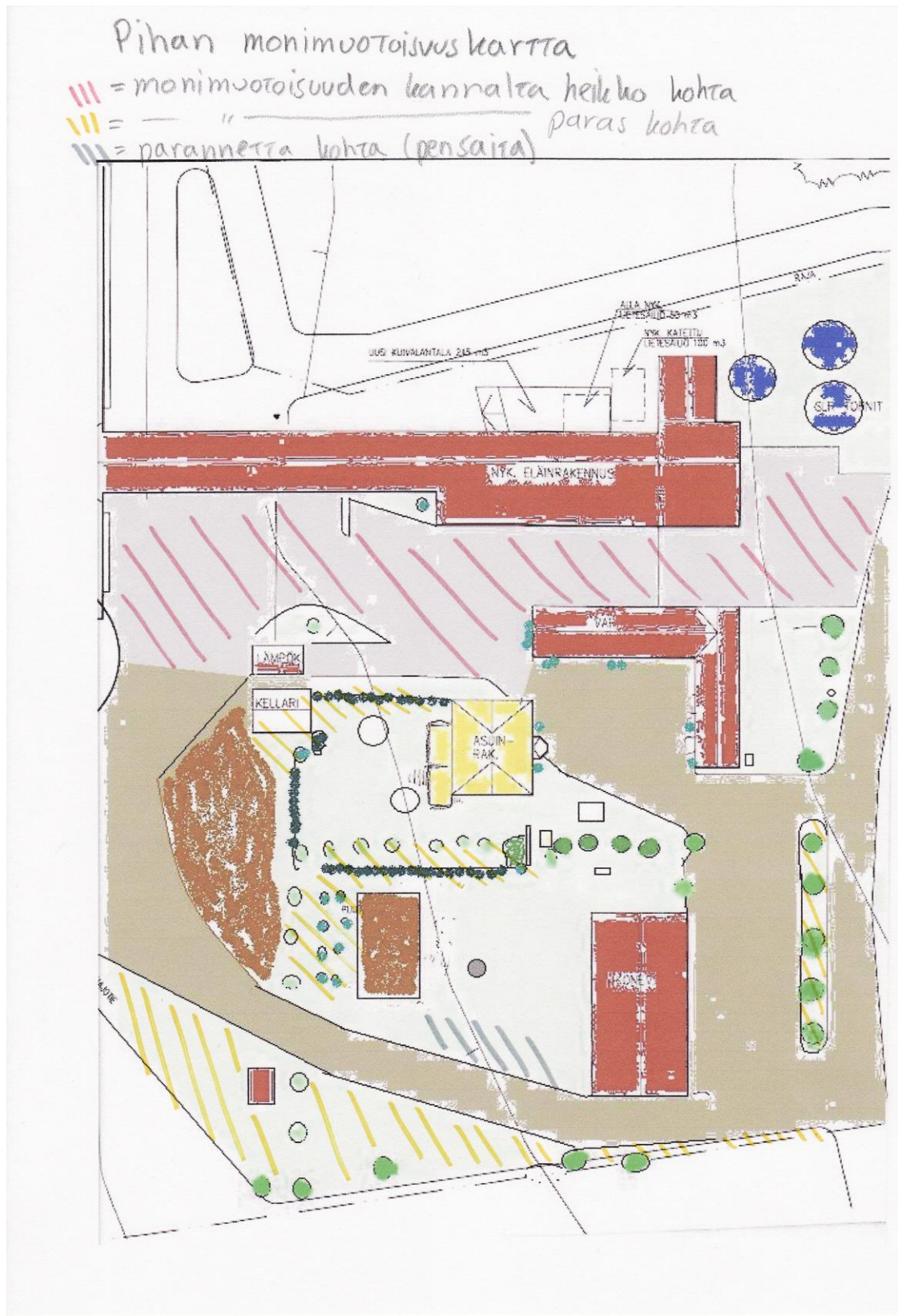
9.5 Maatilan pihan monimuotoisuus

Tilan piha-alue on laaja, joten se vie alaa luonnontilaisesta alueesta. Sen vuoksi pihassa on hyvä huomioida monimuotoisuusseikkoja. Luonnonsuojelujärjestön WWF:n ohjeiden pohjalta tehtiin pihasta monimuotoisuusselvitys (liite 1). Lisäksi laadittiin monimuotoisuuskartta (kuva 9). (WWF Naturewatch kaupunkiluonnossa 2011.)

Monimuotoisuusselvityksessä käytiin läpi kasvuolot, kasvillisuus, eläimistö, suojapaikat ja pihan osien vaihtelevuus. Pisteitä vähentävät asfaltti, hiekkakenttä, hoidettu nurmikko ja enemmän kuin kaksi autoa pihassa. Piha sai 31 pistettä, joka oli kahden eri vastauksen rajalla. 21–30 pisteen analyysi olisi ollut: pihalla melko vaihtelevia elinympäristöjä, mutta siistitään liikaa. 31 pisteen analyysi oli: piha on hyvin monimuotoinen ja tarjoaa elinpaikan usealle lajille. Koska piha on suuri, mahtuu alueelle erilaisia osia. Maatilan pihapiiri pitää hygieniasyistä olla siisti, siksi piha melkein kuuluu luokkaan 21–30 pistettä.

Pihasta laadittiin monimuotoisuuskartta asemapiirustuksen pohjalle (kuva 9). Punainen viivoitus kuvaa aluetta, jossa on pihan heikko kohta monimuotoisuuden kannalta. Kartalla tämä alue on tuotantorakennuksen asfaltoitu piha. Pihan on hyvä olla asfaltoitu, koska silloin se on helppo pitää puhtaana ja se kestää raskaita kulkuneuvoja, sillä muun muassa maitoauto ajaa pihaan.

Keltainen viivoitus kuvaa pihan aluetta, jossa on parhaita kohtia monimuotoisuuden kannalta. Kartassa asuinrakennuksen puutarhan oikealla reunalla on tiheä syreenipensasaita, joka tarjoaa suojaa hyönteisille ja linnuille. Vasemmalla reunalla ovat omenapuut, siperianhernepensasaita sekä kasvimaata. Näissä olosuhteissa viihtyvät hyönteiset, linnut, pikkueläimet sekä selkärangattomat. Piha-alueen vasemmalla reunalla on luonnontilaista niittyä, missä kasvaa luonnon niittykasveja. Harmaa viivoitus kartalla kuvaa monimuotoisuuden kannalta kehitettävää kohtaa. Siinä kohtaa on laaja, hoidettu nurmikenttä. Reunaan on suunnitteilla istuttaa siperianhernepensasaita, jotka tuovat suojaa esimerkiksi hyönteisille. Tontin reunan alueen koivuihin voisi laittaa linnunpönttöjä. Perennapenkissä voisi suosia kukkia, joissa perhoset ja kimalaiset viihtyvät.



Kuva 9. Pihan monimuotoisuuskartoitus (Viinamäki 2011).

10 PROJEKTIN ALOITUS, CASE: PIHASUUNNITELMA MAITOTILALLE

Opinnäytetyön tavoitteena on laatia pihasuunnitelma maitotilalle. Suunnittelu aloitettiin käymällä läpi asiakkaan toiveet pihan suhteen sekä kartoittamalla ennallaan säilytettävät ja muutoskohteet. Pihasta haluttiin selkeää, helppohoitoista ja viihtyisää. Liitteenä alkutieto-lomake (liite 2), johon asiakas merkitsee haluamansa toiminnot ja materiaali mieltymykset.

Pihasuunnittelu tuli ajankohtaiseksi, koska tila on viime vuosina laajentanut paljon ja pihanrakentamiseen ei ole jäänyt aikaa. Lisäksi päärakennukseen rakennettiin syksyllä 2010 terassi, joka toi muutoksia puutarhaan. Pihasuunnittelun avulla asiakas haluaa varmuutta kasvivalintaan, uutta näkökulmaa puutarhaan ja huolitellun näköisen pihan. Isolla maatilalla vierailee paljon ihmisiä, joten siisti piha-alue luo positiivisen kuvan yhteistyökumppaneille ja lähiympäristön asukkaille. Pihasuunnitelman tietoja käytetään hyväksi myös tulevissa rakennusprojekteissa.

Pihasta laadittiin maisema-analyysi, jolla kartoitettiin tulevia rakennusprojekteja varten alueet, joille voi rakentaa jatkossa ilman, että maisema turmeltuu. Asiakkaalla oli myös itsellään toive säilyttää avoin näkymä peltoaukealle päärakennuksen puutarhasta. Puutarhasta otettiin maanäytteet, jotta saatiin tieto maan aineksesta. Maalaji on tärkeää tietää, että osataan valita pihassa menestyviä kasveja. Lisäksi analysoitiin pihan monimuotoisuutta. Kartoituksella selvitettiin mahdollisuuksia suunnitelman avulla lisätä pihan monimuotoisuutta.

Varsinaisen pihasuunnitelman tekeminen aloitettiin mittaamalla puutarha ja merkitsemällä asemapiirroksen olemassa oleva kasvillisuus. Sen jälkeen keskusteltiin, mitkä kasvit halutaan säilyttää ja minne halutaan uutta kasvillisuutta. Puutarha on suuri, joten se asettaa omat vaatimuksensa istutuksille. Ongelmakohtissa sel-

vitettiin eri ratkaisuvaihtoehtoja, joista asiakas valitsi mieleisensä. Pihasuunnitelmasta laadittiin aluksi luonnos, jonka asiakas tarkisti. Sen jälkeen tehtiin korjaukset ja lopullinen suunnitelma.

Pihasuunnitelma toteutettiin ottamalla huomioon maatilan pihalle tyypilliset erityisvaatimukset. Lisäksi huomioitiin puutarhan perinteet, koska pihalla on pitkä historia ja rakennukset ovat vanhoja. Puutarhassa haluttiin säilyttää rakennuksiin sopiva tyyli. Suunnitelmasta on jätetty pois maaston rakennekuvaukset ja ohjeet, koska asiakkaalta itseltä löytyy osaaminen asiaan.

Suunnitelmassa keskityttiin päärakennuksen puutarhaan ja sen lähialueisiin. Tuotantorakennusten piha-alueisiin on tulossa rakentamisen myötä muutoksia, joten kasvillisuutta rakennusten läheisyyteen olisi ollut vaikea suunnitella. Maisemanalyysissä on kuitenkin huomioitu kohdat, minne uusia rakennuksia on maisemallisesti hyvä sijoittaa. On hyvä myös miettiä valmiiksi, miten uusi rakennus maisemoidaan. Ympäristöluvassa voi olla vaatimuskin maisemointiin.

11 CASE: MAITOTILAN PIHASUUNNITTELMA

Maatilan piha-alueet rajoittuvat luonnontilaiseen niittyyn tai peltoihin. Pihan reuna-alueet ovat luonnonkaltaista niittyä: heinää ja luonnonkasveja. Ne alueet hoidetaan niittämällä pari kertaa kesän aikana, jotta alueet pysyvät suhteellisen siistinä, mutta sitovat pihan ympäröivään luontoon. John Bookers (1992, 10) toteaa, että maalaispiha on osa ympäristöään tavalla, mitä pienempi kaupunkilaispiha ei ole. Tämän vuoksi pihan reuna-alueet haluttiin säilyttää luonnontilaisen kaltaisena.

Pihasta poistetaan pari vanhaa koivua, koska ne ovat lahonneet. Koska puut sijaitsevat kulkuväylien tiellä, ei niiden tilalle istuteta uusia puita. Konehallin edessä oleva koivurivistö uusitaan myös. Koivut ovat vanhoja, joten ne kaadetaan ja tilalle istutaan uudet. Aluskasviksi koivujen juurelle istutetaan katajaa, jota kasvaa paikalla luonnostaankin. Kataja sopii kuiville ja aurinkoisille paikoille (Huoleton puutarha 2010). Sillä saadaan alueelle luonnontilaista ilmettä.

Konehallin seinän vieressä on vuorenkilpeä, joka ei ole menestynyt paikassa. Vuorenkilvet on istutettu liian lähelle seinää, joten istutuspaikka on niille liian kuiva. Vuorenkilvet siirretään aitan taakse omaksi penkiksi. Aitan seinän vierusta on vaikea pitää siistinä, koska maa on epätasainen eikä ruohonleikkurilla ole päässyt leikkaamaan nurmea seinän vierestä. Vuorenkilpipenkki tulee olemaan melkein koko seinustan levyinen. Lisäksi puutarhan perennapenkistä siirretään yksittäinen vuorenkilpi aitan taakse. Siinä paikassa ne menestyvät paremmin kuin konehallin seinustalla.

Puutarhasta avautuu kaunis maalaismaisema. Maiseman voi sisällyttää osaksi puutarhan näkymää luomalla puutarhaan väylä maisemaan (Brookes 1992, 20). Sen vuoksi takapihalta poistetaan siperianhernepensasaita, joka oli maiseman ja puutarhan välissä. Toisaalta konehallin takana haluttiin rajata näkymää, joten sipe-

rianhernepensaat siirretään konehallin taakse nurmikentän ja tien väliin. Alaosaan pihaa kylvetään nurmikko ja lisätään kaksi puutarhavaloa. Puutarhavaloilta saadaan sähkö lämpökeskuksesta, joka sijaitsee nurmikentän vieressä. Valot luovat tunnelmaa ja pimenevänä syysiltana jatkaa ulkona oloa.

Asiakas ei halua pihaan työläitä perennoja. Perennojen tilalla puutarhassa käytetään kukkivia pensaita. Asiakkaan suosikkipensas on keijuangervo, joten siitä lähdettiin suunnittelussa liikkeelle. Hannu Hotakainen (2011, 13) kirjoittaa, että puutarhassa jatkuvan kukinnan voi varmistaa angervoilla, joiden kukinta vaihtelee lajeittain. Angervot ovat helppohoitoisia ja kauniita. Keijuangervon kukat ovat vaaleanpunaiset, ja se viihtyy auringossa tai puolivarjossa. Se kukkii heinä-elokuussa. (Hotakainen 2011, 13.)

Sisäpihalla on jo valmiiksi norjanangervoa ja koivuangervoa. Norjanangervo kukkii alkukesällä touko-kesäkuussa ja koivuangervo kesä-heinäkuulla (Hotakainen 2011, 13). Lisäksi puutarhaan istutetaan konehallin seinustalle idänvirpiangervoa, joka kukkii kesäkuussa. Kellarin ja lämpökeskuksen rinteeseen muodostetaan kivikkopenkki, johon laitetaan verhoangervoa, jolla on keltainen kukka ja joka kukkii lähes koko kesän.

Valitsemalla pihaan samaa lajia luodaan pihaan yhtenäisyyttä ja ei tuoda puutarhaan liian paljon yksityiskohtia, joista muodostuisi sekava kokonaisuus. Angervoilla, jotka kukkivat eri aikaan saadaan pihaan yksinkertaista kauneutta, mikä jatkuu koko kesän.

Päärakennuksen sisäänkäynnin molemmin puolin istutetaan keijuangervoa piristämään sisäänkäynnin ilmettä. Konehallin takana olevan vanhan kaivon ympärille laitetaan myös keijuangervoa. Navetan seinustalle on jätetty viheralue, johon istutetaan koivuangervoa ja tehdään turvepaloista reunus. Maan katteeksi laitetaan kuorikatetta, jota on käytetty puutarhassa jo aikaisemminkin. Liitteessä kolme on luonnos maitotilan pihasuunnitelmasta. Luonnos ei täysin vastaa oikeita mittasuhteita, mutta siitä näkee puutarhan yleisilmeen ja rakennusten paikat.

Sinisten rehutornien edustalle istutetaan kolme koivua. Lisäksi koivuja istutetaan pihaton ja rehusiiilojen viereen sitomaan rakennuksia ympäristöön. Istutukset on sijoitettu paikkoihin, joihin katsojan silmä osuu tultaessa pihaan.

Taka-pihalla on syksyllä rakennetun terassin edessä uima-allas ja viereen rakennetaan patio. Lisäksi taka-pihalle jätetään varaus huvimajalle. Lasten trampoliini ja keinut siirretään konehallin taakse. Lapset ovat jo sen verran isoja, ettei leikkipaikan tarvitse olla ”ikkunan alla” jatkuvassa valvonnassa. Pyöräteline säilytetään päärakennuksen edustalla. Tilalla ei kuivata pyykkejä ulkona, joten pyykkitelinettä ei tarvitse suunnitelmassa olla.

Mattotelineen sijoittaminen on ongelmallista, koska takapihalla se näkyisi suoraan olohuoneen ikkunasta ja etupihalla sille ei ole oikein sopivaa paikkaa. Sivupihalle sitä ei voi sijoittaa, koska sivulta alkaa tuotantopiha ja se olisi aika kaukana sisäänkäynnistä. Tällä hetkellä mattoteline on aitan edustalla, jossa se on kaikkein vähiten tiellä ja suhteellisen lähellä sisäänkäyntiä.

Pihaan lisätään ulkovaloja, koska iltaisin piha on aika pimeä. Etupihalla on tällä hetkellä yksi valaisin. Vanha valaisin poistetaan ja nurmikon reunustaa myötäillen pihaan laitetaan kolme valaisinta. Siinä pystytään hyödyntämään vanhalle valaisimelle vedettyä sähköjohtoa.

Puutarhassa olevat marjapensaat ovat vanhoja, mutta tuottavat vielä hyvin marjoja. Pensaat kunnostetaan leikkaamalla ja lisäämällä tuet pensaiden ympärille. Marjapensaat on hyvä leikata keväällä ennen silmujen puhkeamista tai syksyllä sadonkorjuun jälkeen, jotta haavat ehtivät parantua ennen talvea (Marjapensaat 2009). Myös omenapuut ovat vanhoja, mutta hyväkuntoisia, koska ne ovat saaneet kasvaa hyvällä kasvupaikalla.

12 POHDINTA

Maiseman huomioimisen tärkeys on noussut esiin maatalojen pihasuunnittelussa, koska tilojen tuotantorakennusten koko on kasvanut merkittävästi. Lisäksi hallinto asettaa maatalojen ympäristöille vaatimuksia. Rakennukset ovat nykyään kaksi kertaa suurempia kuin aikaisemmin, joten ne erottuvat maisemasta kauas. Kaukomaisemaan on hyvä kiinnittää huomiota jo suunniteltaessa rakentamista. Rakennusten sijoittelulla on suuri merkitys maiseman kannalta.

Usein maatilan pihassa on rakennuksia eri aikakausilta ja niiden tyyli-eroavat toisistaan. Kasvillisuuden suunnittelulla voidaan vaikuttaa kokonaisuuteen positiivisesti. Pihasuunnitelmassa on hyvä käyttää alueelle perinteisiä kasveja, silloin piha istuu ympäristöönsä paremmin. Maatilat usein jakaantuvat kahteen eri piha-alueeseen: tuotantorakennusten ja asuinrakennuksen pihoihin. Näillä on eri vaatimukset. Tuotantorakennusten piha-alueen materiaalien täytyy kestää kulutusta ja pihan pysyttävä siistinä helposti. Kuitenkin tuotantorakennustenkin pihoissa on hyvä olla kasvillisuutta, joka sitoo isoja rakennuksia ympäristöön. Puusto sitoo myös pölyä ja antaa varjoa.

Case maitotilalle haluttiin pihasuunnitelma, koska tilalla on rakennettu viime vuosina paljon eikä pihaa ole juuri huomioitu. Tilalla on hyvin huomioitu maisemalliset seikat. Pihasta aukeavan maiseman kohdalle ei aiota rakentaa. Lisäksi kaikki rakennukset on rakennettu samaan tyyliin ja on käytetty perinteisiä värejä: punaista ja keltaista. Puutarhaan haluttiin viihtyisyyttä ja selkeyttä. Koska alue on suuri, ei pihaan voi laittaa pieniä yksityiskohtia.

Pihaan valittiin kasvillisuudeksi kukkivia pensaita, lähinnä erilaisia angervoja, jotka kukkivat eri aikaan. Lisäksi haluttiin käyttää perinteisiä kasveja, joten pihapuuna käytetään koivua ja sen aluskasvina katajaa. Pihassa hyödynnetään jo siellä val-

miiksi olevia kasveja ja sijoitetaan ne uudelleen, esimerkiksi siperianhernepensasaita ja herttavuorenkilpipenkki siirretään. Pihasuunnitelman kasvivalinnat syntyivät helposti, koska asiakkaalla oli selkeä käsitys, mitä hän haluaa, ja ideoita ammennettiin pihan olemassa olevasta kasvillisuudesta. Työläin vaihe oli mitata puutarha ja paikantaa olemassa oleva kasvillisuus.

Pihasuunnitelman tietoja voidaan hyödyntää suunniteltaessa uusia tuotantorakennuksia ja niiden piha-alueita. Lisäksi työssä on vinkkejä puutarhaan sopivista kasveista. Opinnäytetyön tietoja voi hyödyntää suunniteltaessa maatilan pihapiiriä ja puutarhaa.

Pihasuunnittelu eteni aikataulussa. Asiakas oli tyytyväinen suunnitelman ratkaisuihin, ja keväällä 2011 sitä alettiin toteuttaa siirtämällä siperianhernepensasaita konehallin taakse. Pihasuunnitelmalla oli tilalla selkeä tarve ja työ antaa hyvää taustatietoa jatkoa ajatellen.

Opinnäytetyötä tehdessä huomasin, että maataloja koskevissa puutarhakirjoissa ei mainittu viranomaisten vaatimuksia pihasuunnitteluun. Internetistä oli hankala löytää tietoa, mitä vaatimuksia EU-tuissa ja muilla viranomaisilla on maatalojen piha-alueita kohtaan. Uusi opinnäytetyöaihe voisi olla maatilan pihasuunnittelua koskeva työ, jossa käsitellään aihetta viranomaisten vaatimuksien näkökulmasta.

LÄHTEET

- Alanko, P. & Kahila, P. 1994. Ukonhattu ja ahkeraliisa: Perinteiset koriste- ja hyötykasvit. Helsinki: Tammi.
- Alanko, P., Koivunen, T., Regårdh, E., Saario, M. & Tapola, S. (toim.) 1999. Suomalainen piha ja puutarha. Jyväskylä: Gummerrus, 504.
- Asikainen, S. & Riikonen, A. 1999. Suomalainen puutarhakäsikirja: Suunnittele ja rakenna toiveitteesi pihapiiri. Porvoo: WSOY, 381.
- Bengtson, P. & Lewander, M. 2007. Luonto pihallesi: näin saat eläimet ja kasvit viihtymään. Jyväskylä: Gummerrus.
- Brookers, J. The Country Garden. How to create the natural look in your garden. 1992. London: Dorling Kindersley Publishers Limited.
- Eniro karttahu. 2011. [Viitattu 21.3.2011] Saatavissa: <http://kartat.eniro.fi/print>.
- Fonecta karttahu. 2011. [Viitattu 21.3.2011]. Saatavissa: <http://www.fonecta.fi/karttahu/Viinam%C3%A4ki%2C%20Jalasj%C3%A4rvi>
- Google maps karttahu. 2011 [Viitattu 21.3.2011]. Saatavissa: <http://maps.google.fi/>
- Heikkilä, T. 2000. Suomalainen kulttuurimaisema. Helsinki: Tammi.
- Heikkonen, K., Hangasmaa-Puska, S., Keski-Korpela, E. & Pakarinen, R. 2010.
- Hotakainen, H. 2011. Mökki mukavaksi. Helsinki: WSOY
- Huoleton puutarha. 2010. Puutarhaliitto ja Taimistoviljelijät ry. Kotipuutarha lehden opassarja 348.
- Kaupunkiluontomonimuotoiseksi. [Pdf-julkaisu]. Helsinki: Helsingin kaupunki. [Viitattu 16.3.2011]. Saatavissa: <http://www.gardeniahelsinki.fi/dokumentit/Lumo->

opas.pdf

- Heinonen, A. 2005. Töyrällä ja lakiolla: Maatalouden erityisympäristötukisopimukset maiseman ja luonnonhoidon välineenä Etelä-Pohjanmaalla. Seinäjoki: Pro Agria Etelä-Pohjanmaa.
- Henttinen, H., Bos, H. & Närhi, S. Pihasuunnittelun ja rakentamisen opas. [Verkkajulkaisu]. Helsinki: Vihersuunnittelijat ry. [Viitattu 21.3.2011] Saatavissa: http://data.puutarhaunelma.fi/files/resourcesmodule/@random49db7676685b5/1239119553_Pihaopas_netti_070409.pdf
- Isotalo, M. 1998. Vетten ja metsien maa: Suomalaisen maiseman ja kulttuuriympäristön opinto-opas. Vantaa: Maa- ja Kotitalousnaisten keskus. Maa- ja kotitalousnaisten Keskukseen julkaisuja 169.
- Jaakkola, R., Anttila, P. & Molander, L-L. 2000. Kuortaneenjärven kulttuurimaisemissa. Vaasa: Länsi-Suomen ympäristökeskus. Alueelliset ympäristöjulkaisut 173.
- Kekäläinen, H. & Molander, L-L. 2003. Etelä-Pohjanmaan ja Pohjanmaan perinnumaisemat. Vaasa: Länsi-Suomen ympäristökeskus. Alueelliset ympäristöjulkaisut 205.
- Kivinen, T. 2005. Maatilan talouskeskuksen toiminnallinen ja maisemallinen suunnittelu. [Verkkokirja]. MTT. MTT:n selvityksiä 87. [Viitattu 3.3.2011]. Saatavissa: <http://www.mtt.fi/mtts/pdf/mtts87.pdf>
- Lahtinen, R. 2007. Pihat ja puistot sota-aikojen puristuksessa. Teoksessa: Latvakangas, E. & Laaksonen, H. (toim.). Puu, puisto, puutarha Varsinais-Suomessa. Vaasa: k&h, kulttuurihistoria, Turun yliopisto, 99–116.
- Lång-Kivilinna, G. 2000. Pihapiiri. Vaasa: Pohjanmaan taidetoimikunta. Korjauskentäminen 3.
- Marjapensaat. 2009. [Verkkajulkaisu]. Taloyhtio.net. [Viitattu 16.4.2011]. Saatavissa: <http://www.taloyhtio.net/asuminen/pihaopas/kasvillisuus/marjapensaat/default.html>
- Maaseutumaisema. 2010. [Internetsivut] Maa- ja metsätalousministeriö. [Viitattu 29.5.2011] Saatavissa: http://www.mmm.fi/fi/index/etusivu/maaseudun_kehittaminen/maaseuturakentaminen/maisema.html

- Maatalouden ympäristötuen sitomusehdot 2011. 2010. Euroopan kehittämisen maatalousrahasto. [Pdf-dokumentti] Maaseutuvirasto. [Viitattu 29.5.2011] Saatavissa:
http://www.mavi.fi/attachments/mavi/ymparistotuki/5xQHBic3n/Ymparistotuen_sitomusehdot_2011.pdf
- Niemi, J., Aarrevaara, E., Kivinen, T. & Metsälä, H. 2005. Maatalouden suuret rakennukset: Massoittelu ja maisemointi. Tampere: Tampereen yliopistopaino Oy. Ikaalisten käsi- ja taideteollisuusoppilaitoksen julkaisuja 1/2005.
- Piispala, E. 2002. Vanhan Vaasan puutarhojen ja puistojen historiaa. Vaasa: Länsi-Suomen Ympäristökeskus. Alueelliset ympäristöjulkaisut 281.
- Pihan monimuotoisuus-selvitys. WWF Naturewatch kaupunkiluonnossa [pdf-dokumentti] [Viitattu 20.3.2011] Saatavissa:
http://www.wwf.fi/wwf/www/uploads/pdf/NW_Kaupunkiluonnossa_Y.pdf
- Pohjavaara, M. Valokuvat Viinamäen pihasta. 2011.
- Ranta, S-L. 2003. Maatilan pihapiiri. Helsinki: Suomalaisen Kirjallisuuden Seura.
- Ruoff, E. 2005. Maalaispuutarhojen kehitysvaiheita. Teoksessa: Halme, A-J. (toim.) Puistot ja puutarhat. Suomen Kotiseutuliitto, 98–105. Suomen kotiseutuliiton julkaisuja A:11.
- Rönöblom, E. 2008. Puutarhan vuodenajat: kevät, kesä, syksy, talvi. Helsinki: Tammi.
- Salo, U. & Salo, P. 2007. Pihan perinnekasvit. Hämeenlinna: Minerva Kustannus Oy.
- Sulkava, R. 1998. Kotipihan monimuotoisuus. [Verkkójulkaisu]. Suomen luonnonsuojeluliiton Keski-Suomen piiri ry. [Viitattu 16.3.2011]. Saatavissa:
<http://www.sll.fi/keski-suomi/keurusseutu/tutkimus-ja-seuranta/kotipiha>
- Teräväinen, H. 2003. Lakiaa ja komiaa: Kohti kulttuuriympäristön uusia arvoja Etelä-Pohjanmaalla. Vaasa: Etelä-Pohjanmaan kulttuuriympäristöohjelma, Länsi-Suomen ympäristökeskus.
- Typpi, S. 1985. Koristekasvien maailma. Porvoo: WSOY. Kodin suuri puutarhatieto 2.

Viinämäki, T. 2011. Yrittäjä. Timo ja Katja Viinämäki. Haastattelu 21.3.2011.

Yli-Jokipii, P. 1992. Jalasjärven maisemat: Suomenselältä lakeudelle. Teoksessa: Ihminen maisemassa. Jalasjärvi: Kulttuurilautakunta, 5–8.

LIITTEET

Liite 1. WWF:n monimuotoisuus selvitys tilan piha-alueesta.

—

LIITE 1



WWF Naturewatch A
KAUPUNKILUONNOSSA

Pvm 21.3.2011 Tutkimusryhmä Mari Pohjajaara



Pihan monimuotoisuus -selvitys

Monimuotoinen piha tarjoaa elinpaikan monelle lajille. Pihassa monimuotoisuutta lisäävät pienipiirteinen vaihtelevuus ja hallittu hoitamattomuus. Selvittäessäsi pihan monimuotoisuutta etsi vastakohtia.

1.* Rastita kohdat, joita pihasta löytyy. Jokaisesta rastista tulee yksi piste.
HUOM! Rasti voi tulla vaikka joka ruutuun, samassa pihassa voi olla esimerkiksi sekä aurinkoisia että varjoisia paikkoja.

1. Kasvuolot

- | | |
|---|--|
| <input checked="" type="checkbox"/> aurinkoista | <input checked="" type="checkbox"/> varjoisaa |
| <input checked="" type="checkbox"/> avointa | <input checked="" type="checkbox"/> tuulensuojaa |
| <input checked="" type="checkbox"/> kuivaa | <input checked="" type="checkbox"/> kosteaa |
| <input checked="" type="checkbox"/> kariketta | <input checked="" type="checkbox"/> multaa |
| <input checked="" type="checkbox"/> hiekkää | <input type="checkbox"/> savea |

2. Pohjavesivillisuus

- | | |
|--|---|
| <input checked="" type="checkbox"/> korkeaa | <input checked="" type="checkbox"/> matalaa |
| <input checked="" type="checkbox"/> tiheää | <input checked="" type="checkbox"/> harvaa |
| <input type="checkbox"/> varpuja | <input checked="" type="checkbox"/> heiniä |
| <input checked="" type="checkbox"/> kukkivia kasveja | <input type="checkbox"/> saniaisia |
| <input checked="" type="checkbox"/> sammalta | <input type="checkbox"/> jäkälää |



3. Puut ja pensaat

- | |
|---|
| <input type="checkbox"/> ainakin kolme eri puulajia |
| <input checked="" type="checkbox"/> yli kuusi eri puulajia |
| <input checked="" type="checkbox"/> paksuja puita |
| <input checked="" type="checkbox"/> ohuita puita |
| <input checked="" type="checkbox"/> vanhoja puita |
| <input type="checkbox"/> puun taimia |
| <input checked="" type="checkbox"/> suuria pensaita |
| <input checked="" type="checkbox"/> pieniä pensaita |
| <input checked="" type="checkbox"/> paksua kaarnaa puissa |
| <input checked="" type="checkbox"/> kukkia tai marjoja puissa |
| <input type="checkbox"/> kääpiä tai sieniä puissa |
| <input type="checkbox"/> kantoja |



4. Eläimiä

- | |
|--|
| <input checked="" type="checkbox"/> hyönteisiä |
| <input checked="" type="checkbox"/> lintuja |
| <input checked="" type="checkbox"/> nisäkkäitä |
| <input type="checkbox"/> eläinten pesiä |
| <input type="checkbox"/> linnunpönttöjä |
| <input type="checkbox"/> lintujen ruokintapaikka |



WWF Naturewatch A
KAUPUNKILUONNOSSA

Pvm _____ Tutkimusryhmä _____



Pihan monimuotoisuus -selvitys

5. Suojapaikkoja

- lehtikasoja
- oksakasoja
- kivikasoja
- puuaita
- kiviaita
- piharakennus
- roskakatos
- talon alle pääsee
- rakoja rakennusten seinissä
- isoja koloja puunrungoissa



7. Miinuspisteitä seuraavista:

- asfalttia
- hiekkakenttä
- hoidettu nurmikko
- yli kaksi autoa pihassa



Ympyröi sopiva vaihtoehto:

Tutkin... kerrostalon rivitalon omakotitalon

maatilan koulun pihaa

Tutkimani piha on...

pieni keskikokoinen suuri tosi suuri

6. Muita ominaisuuksia

- oja
- lammikko
- järvi tai joki vieressä
- meri vieressä
- sammalpeitteinen kivi tai kallio
- korkeuseroja tontilla
- metsä alkaa pihan reunasta
- puisto alkaa pihan vierestä
- niitty tai joutomaata vieressä

Laske rastien loppusumma ja vähennä summasta miinus-sarakkeen rastit.

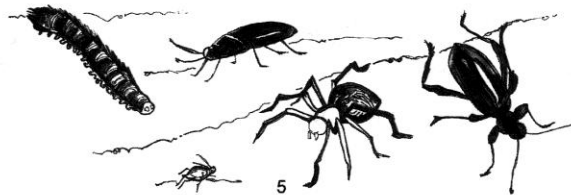
Yhteensä 31 pistettä.

alle 20: Pihalla ei viihdy kovin moni laji, sillä se on aika yksipuolinen elinympäristö.

21-30: Pihalla on melko vaihtelevia elinympäristöjä, mutta sitä siistitään ehkä liikaa.

31-40: Piha on hyvin monimuotoinen ja tarjoaa elinpaikan usealle lajille.

yli 40: Pihapiiri on oikea paratiisi kasvi- ja eläinlajeille!



Liite 2. Asiakkaan alkutietolomake.

TIEDOT; osoite: Viinamäki
 Nimi: _____
 puhelin nro: _____
 ikähaitari perheessä 41-3
 montako lasta 3
 montako aikuista 2
 koira 1 kissa _____
 muu mikä _____

TARPEET:

Merkitse rasti sellaisen kohdalle joka on vielä tulossa tai haluatte varata tilan sille.

- leikkimökki
 hiekkalaatikko
 lastenkeinu / keinut
 liukumäki
 muu mikä _____
 pelikenttä esim. sulkapalloa varten
 pyykiteline / narut
 tomutusteline
 roskalaatikko / -katos
 postilaatikko
 lehtikomposti / ruokakompostori
 kasvi- / lauta-aita
 suuri pihakeinu
 huvimaja ehkä tulevaisuudelle
 kasvihuone
 maakellari
 vaja
 autokatos / -talli
 pyöräkatos / -paikka
 pihavalot
 liipputanko
 vesiaihe (kasviallas)
 terassi

Kasvivalikoima:

- perennoja (monivuotiset)
 pensaita
 ruusuja
 köynnöksiä
 kesäkukkia
 laatikkokesäkukkia
 havupuita
 havupensaita
 lehtipuita
 marjapensaita, mitä _____
 mansikkamaa
 peruna / kasvimaa

PIHANHOITO

Edellinen hoitoalue sisältyy aina
 alempaan.

hyvin helppohoitoinen _____
 Ei leikattavia pensasaitoja tai pensaita,
 havukasvillisuutta, paljon pinnoitettuja
 alueita.

helppohoitoinen
 Mahdollisesti leikattava pensasaita,
 nurmikko, havupuita ja -pensaita,
 lehtipensaita.

keskinkertainen _____
 Perennoja ja kesäkukkia.

vaatii työtä _____
 Mahdollisesti vesiallas, marjapensaita ja
 kasvimaa.

työläs _____
 Jaloruusuja, erikoisia talvisuojattavia
 kasveja, paljon kesäkukkia.

MIELTYMYKSIÄ:

- puu: kestopuu / honka / maalattu
 luonnonkivi: liuske / mukula
 betonikiveys / laatta
 asfaltti
 sora / kivituhka

Lempivärit valkoinen, vaalea roosin

- värikirjo
 väriharmonia
 Pihan ilme
 suoraviivaisuus
 pyöreys
 luonnonmukaisuus

Talon värit (pääväri ensin)

Keltainen, ulkorakennukset
punainen

Erityistoiveita Helppohoitoinen
hiki tuntea leikkiläisillä
huolehtia

Liite 3. Luonnos maitotilan pihasuunnitelmasta.

