

Anne Esama

LASTENSUOJELULAITOS LEHMUSKOLOSSA ASUNEIDEN
NUORTEN ELÄMÄNTILANNE JA ITSENÄISTYMINEN
SIJOITUKSEN JÄLKEEN

Hoitotyön koulutusohjelma
Terveystyön suuntautumisvaihtoehto
2012

LASTENSUOJELULAITOS LEHMUSKOLOSSA ASUNEIDEN NUORTEN ELÄMÄNTILANNE JA ITSENÄISTYMINEN SIIJOITUKSEN JÄLKEEN

Esama, Anne
Satakunnan ammattikorkeakoulu
Hoitotyön koulutusohjelma
Huhtikuu 2012
Ohjaaja: Kurittu, Kristiina
Sivumäärä: 31
Liitteitä: 3

Asiasanat: lastensuojelu, psyykkinen hyvinvointi, itsenäistyvä nuori

Opinnäytetyön tarkoitus oli kuvata Lastensuojelulaitos Lehmuskolossa asuneiden nuorten elämäntilannetta ja itsenäistymistä sijoituksen jälkeen. Nuoret olivat sijoitettuna lastensuojelulaitoksessa 1-5 vuotta. Opinnäytetyö toteutettiin työelämälähtöisenä yhteistyönä Lastensuojelulaitos Lehmuskolo Oy:n kanssa.

Opinnäytetyö toteutettiin pääosin kvantitatiivisella eli määrällisellä tutkimusmenetelmällä. Tutkimusaineisto kerättiin strukturoidulla kyselylomakkeella lastensuojelulaitos Lehmuskolo Oy:n jo itsenäistyneiltä nuorilta. Kyselylomake sisälsi 13 strukturoitua kysymystä ja kolme avointa kysymystä. Kysely toteutettiin postikyselynä. Kyselylomakkeita lähetettiin 42 kappaletta ja lomakkeita palautui opinnäytetyöntekijälle 15 kappaletta, eli vastausprosentti oli 36. Strukturoidut kysymykset analysoitiin tilastollisesti ja tuloksia havainnollistettiin kuvioiden avulla sekä sanallisesti. Avoimet kysymykset analysoitiin sanallisesti.

Tutkimustulosten mukaan nuorten elämäntilanteen voitiin todeta olevan sijoituksen jälkeen pääosin positiivinen. Nuorista kolmannes oli opiskelemassa ja työelämässä nuorista oli 27 %. Negatiivisena elämäntilanteen kokemuksena voidaan todeta olevan nuorten suuri työttömyys. Vastaajista 73 % oli työttömänä. Nuorten suhteet vanhempiinsa olivat sijoituksen jälkeen ennallaan verrattuna ennen sijoitusta.

Itsenäistymisen sujuvuutta olivat tukeneet jälkihuollon asiakkuus sekä Lehmuskolon henkilökunnan sijoituksen aikainen tuki arjen hallintaan sekä nuorten sijoituksen jälkeen jo päätökseen saavutetut opiskelut.

Jatkotutkimusaiheena olisi mielenkiintoista tutkia miten näiden nuorten elämäntilanne on muuttunut viiden vuoden kuluttua sijoituksen päätyttyä.

DEPARTMENT OF CHILDREN OF YOUNG LEHMUSKOLO WHO HAVE LIVED AND INDEPENDENCE AFTER PLACEMENT

Esama, Anne

Satakunnan ammattikorkeakoulu, Satakunta University of Applied Sciences

Degree Programme in Nursing

April 2012

Supervisor: Kurittu, Kristiina

Number of pages: 31

Appendices: 3

Keywords: child welfare, psychical wellness, become an independent young

Purpose of this study was to describe the life of young people who have lived in the Child Welfare Department Lehmuskolo and independence after placement. Young people were placed in child welfare institution 1-5 years. The thesis was carried out in cooperation with Child Welfare Department Lehmuskolo Inc.

The thesis was mostly executed by quantitative research method. The material of the research was collected with a structured questionnaire from young people that have already started their independent lives. The young are from an institution of child welfare, Lehmuskolo Inc. The questionnaire contained 13 structured questions and three open questions. The questionnaire was executed as a mailed questionnaire. There were 42 questionnaires sent and 15 forms came back to the researcher. The answering percentage was 36. Structured questions were analyzed statistically and the results were demonstrated with figures and verbal descriptions. The open questions were analyzed verbally.

The results showed that young people's life situation can be said to be mostly positive after placement. One-third of young people were studying and 27 % of young people were in working life. As a negative life experience can be said of the youth unemployment. 73% of the respondents were unemployed. Young people's relationships with their parents after placement were the same.

Customer after-care and the support of the staff in Lehmuskolo during placement have helped the young people to manage in everyday-life as well as the closing of the study after placement in Lehmuskolo.

The topic for further research would be interesting to study how the life situation of these young people has changed in five years after the end of their placement.

SISÄLLYS

1 JOHDANTO	5
2 LASTENSUOJELUPROSESSI.....	6
2.1 Lastensuojelu.....	6
2.3 Sijaishuolto.....	9
2.4 Jälkihuolto	10
2.5 Lastensuojelu Lehmuskolo Oy:ssä.....	11
3 NUOREN PSYKKINEN HYVINVOINTI JA ITSENÄISTYMISEN TUKEMINEN	12
3.1 Psykkinen hyvinvointi.....	12
3.2 Itsenäistynvä nuori	13
3.2.1 Umbrella-työkirja	16
3.2.2 Friskie-työkirja	16
3.2.3 Itsenäistymisyksikkö	16
4 AIKAISEMMAT TUTKIMUKSET	18
5 OPINNÄYTETYÖN TARKOITUS JA TUTKIMUSONGELMAT	19
6 OPINNÄYTETYÖN TOTEUTUS	19
6.1 Tutkimusmenetelmä	19
6.2 Tutkimusaineiston keruu	20
6.3 Aikataulu	20
6.5 Tutkimuksen luotettavuus ja eettisyys	22
7 TUTKIMUSTULOKSET	23
7.1 Taustatiedot	23
7.2 Nuorten elämäntilanne sijoituksen jälkeen.....	24
7.3 Nuorten itsenäistymisen onnistuminen	26
8 JOHTOPÄÄTÖKSET JA POHDINTA.....	27
LIITTEET	

1 JOHDANTO

Lastensuojelu on eri vaiheista koostuva prosessi, jonka tarkoituksena on varmistaa lapsen etu hoitoon, kasvatukseen ja huolenpitoon sekä lopulta nuoren jälkihuolto-vaiheen aikana itsenäiseen aikuisuuteen (THL 2008, 1-7).

Lastensuojelutyön tarve Suomessa on lisääntynyt viime vuosikymmenen aikana. Tämän seurauksena myös sijaishuoltoon tulevien lasten ja nuorten määrä on kasvanut. (Känkänen & Laaksonen 2006, 42.) Vuoden 2010 aikana Suomessa oli huostassa 10 003 lasta. Kiireellisesti sijoitettiin 3 432 lasta. Kaikkiaan kodin ulkopuolelle oli vuoden aikana sijoitettuna 17 064 lasta ja nuorta. Jälkihuollossa olevia lapsia ja nuoria oli yhteensä 5068. Kodin ulkopuolelle sijoitetuista oli poikia enemmän kuin tyttöjä. (THL www-sivut.)

Suomessa perheet ovat viime vuosina kohdanneet suuria muutoksia. Pahoinvointi on lisääntynyt osalla lapsista sekä myös koko perheen sisällä. Pienelle osalle perheistä on kasautunut vaikeaa pahoinvointia. Joka viidennen lapsen kasvatukseen tarvitaan jossain vaiheessa perheen ulkopuolisen asiantuntijan apua ja tukea. Ongelmien monimutkaistuessa ja vaikeutuessa lastensuojelun työmäärä lisääntyy. Lastensuojelun asiakkuuden taustalla korostuu vanhempien avuttomuus ja osaamattomuus sekä erityisesti nuorilla lisääntyneet mielenterveys- ja päihdeongelmat. Lastensuojelun ydintehtävänä on turvata lapsen oikeus arvokkaaseen elämään ja mahdollisuus turvallisiin ihmissuhteisiin. Ennen kaikkea sosiaaliset riskitekijät aiheuttavat lastensuojelutarvetta silloin, kun ne vaikuttavat joillain tavalla vanhemman ja lapsen väliseen vuorovaikutukseen ja hoivasuhteeseen tai vaarantavat lapsen kasvun ja kehityksen. (Ahlström, Karvonen & Lammi-Taskula 2009, 11,18; Taskinen 2007, 12, 14–15.)

Opinnäytetyön aihe kiinnosti ajankohtaisuuden vuoksi. Opinnäytetyön tarkoitus on kuvata Lastensuojelulaitos Lehmuskolossa asuneiden nuorten elämäntilannetta ja itsenäistymistä sijoituksen jälkeen. Tutkimuksen kohderyhmänä olivat 16–25-vuotiaat nuoret, jotka ovat olleet sijoitettuina Lehmuskolossa.

2 LASTENSUOJELUPROSESSI

2.1 Lastensuojelu

Lastensuojelu on eri vaiheista koostuva prosessi, jonka tarkoituksena on varmistaa lapsen etu kasvatukseen ja huolenpitoon sekä lopulta nuoren jälkihuoltovaiheen aikana itsenäiseen aikuisuuteen. Lisääntynyt lastensuojelutarve on lisännyt myös jälkihuoltoa tarvitsevien lasten ja nuorten määrää niin, että vuonna 2008 oli yli 4200 lasta, joista runsas 80 prosenttia oli 18- vuotta täyttäneitä nuoria. (THL 2008, 1-7.)

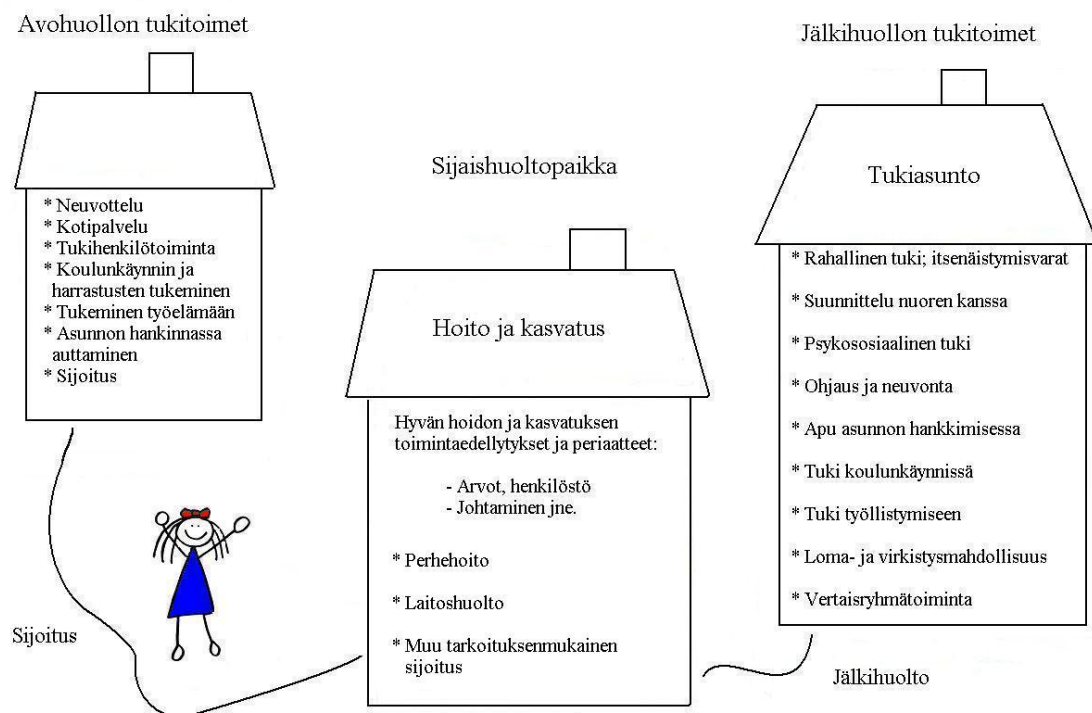
Lastensuojelun on edistettävä lapsen suotuisaa kehitystä ja hyvinvointia. Lastensuojelun on tuettava vanhempia, huoltajia sekä muita lapsen hoidosta ja kasvatuksesta vastaavia henkilöitä. Lastensuojelun on pyrittävä ehkäisemään lapsen ja perheen ongelmia sekä puututtava riittävän varhain havaittuihin ongelmiin. Lastensuojelun tarvetta arvioitaessa ja lastensuojelua toteutettaessa on ensisijaisesti otettava huomioon lapsen etu. Lapsi- ja perhekohtaista lastensuojelua ovat myös lapsen kiireellinen sijoitus ja huostaanotto sekä niihin liittyvä sijais- ja jälkihuolto. (Lastensuojelulaki 417/2007, 4§.)

Lastensuojelulain (417/2007, 30§) mukaan asiakassuunnitelmaan tulee sisältyä ne olosuhteet ja asiat, joihin pyritään vaikuttamaan lapsen ja hänen perheensä tuen tarve, palvelut ja muut tukitoimet, joilla tuen tarpeeseen pyritään vastaamaan sekä arvioitu aika, jonka kuluessa tavoitteet pyritään toteuttamaan. Asiakassuunnitelma on tarkistettava tarvittaessa. Yleensä tarkastus suoritetaan puolen vuoden välein, mutta vähintään kerran vuodessa. Suunnitelmaa voidaan tarvittaessa täydentää erillisillä hoito- ja kasvatussuunnitelmalla.

Lastensuojelulain (417/2007, 40§) määrittelee huostaanoton merkityksen seuraavallisesti: lapsen kasvuolosuhteiden puutteet tai huolenpito vaarantavat vakavasti lapsen kehitystä tai terveyttä, tai lapsi vaarantaa vakavasti itse omaa terveyttään tai kehitystä. Lastensuojelun tarvetta arvioitaessa, lasta tai nuorta koskevassa päätöksenteossa ja lastensuojelua toteuttaessa on huomioitava erityisesti lapsen tai nuoren mielipiteet ja toivomukset (Lastensuojelulaki 417/2007, 5§).

Huostaanotto määritellään toistaiseksi voimassa olevaksi. Se lakkaa kuitenkin viimeistään silloin, kun lapsi täyttää 18 vuotta. Huostaanotto puretaan, kun kasvuolosuhteet kodissa ovat muuttuneet ja säilyneet hyvinä riittävän aikaa. Huostaanoton lopettamisesta tekee päätöksen johtava viranhaltija lapsen asioista vastaavan sosiaalityöntekijän valmistelusta. Huostaanoton lopettaminen ei saa kuitenkaan olla lapsen edun vastaista. Huostaanoton purkamisessa arvioidaan erilaisia tekijöitä, kuten sijaishuollon kestoaikaa, yhteydenpidon säännöllisyyttä ja tiiviyyttä vanhempiin sekä lapsen omaa mielipidettä. (Taskinen 2008, 65.)

Seuraavassa (kuvio 1) on kuvattu lastensuojeluprosessin eteneminen.



Kuvio 1. Lastensuojeluprosessin kulku (Ainasoja, Mykkänen & Tikkanen 2008, 10).

2.2 Avohuollon tukitoimet

Lastensuojelulaki määrää, että kuntien on välittömästi tarjottava perheille ja lapsille avohuollon tukitoimia, jos lapsi vaarantaa käyttäytymisellään kasvuun ja kehitystään tai lapsen kasvuolosuhteet vaarantuvat eivätkä voi turvata lapsen kehitystä ja

kasvua. Avohuollon tukitoimien on tarkoitus vahvistaa lapsen kasvua ja kehitystä sekä tukea vanhemmuutta ja vanhempia lapsen kasvattajina. Avohuollon tukitoimet toteutetaan yhteistyössä lapsen, tämän vanhempien, hoitohenkilökunnan ja muiden lapsen kasvatuksesta vastaavien tahojen kanssa. (Lastensuojelulaki 417/2007, 35§.)

Avohuollolla tarkoitetaan lapsen tai perheen tukemista pääosin omassa elinympäristössään. Avohuollon tukitoimet ovat lastensuojelun keskeinen toimintamuoto. Niiden avulla perhettä pyritään tukemaan, jotta vakavammilta toimenpiteiltä vältyttäisiin. Avohuollon palvelut voidaan toteuttaa kolmella eri tavalla. Ne voivat kohdistua yksin lapseen, pelkästään vanhempiin tai ovat koko perheen palvelua. Samalla kuitenkin arvioidaan palveluiden riittävyttä, laajuutta sekä vaikutuksia perheen tilanteeseen ja sen kehittymiseen. Avohuollon keskeisenä tehtävänä on lapsen kasvuolojen kehittäminen sekä vanhemmuuden ja vanhempien kasvatuskyvyn tukeminen. Avohuollon tukitoimien tulisi perustua vapaaehtoisuuteen ja niiden edellytyksenä on kaikkien osapuolten aktiivisuus ja osallistuminen. (Räty 2007, 201–202.)

Avohuollon tukitoimenpiteiden tarkoituksena on turvata lapsen ja hänen perheensä kokonaisvaltainen hyvinvointi ja myönteinen kehitys. Avohuollon tukitoimena tehty sijoitus on lievempi muoto verrattuna huostaanottoon, sillä kasvatustuomio ja päätösvalta lapsen asioissa säilyvät vanhemmilla. Vanhemmat ovat ensisijaisesti vastuussa lapselle asetettavista rajoista, eikä avohuollon tukitoimena sijoitettuun lapseen voida käyttää suoraan laissa määriteltyjä rajoitustoimenpiteitä. (Räty 2010, 430.)

Lapsi voidaan sijoittaa laitoshuoltoon myös avohuollon tukitoimena. Sijoitukset eivät yleensä ole pitkäaikaisia, mutta sijoitusta voidaan jatkaa tai se voi muuttua huostaanotoksi, mikäli sille edellytetyt piirteet täyttyvät. Kun suunnitellaan sijoittamista avohuollon tukitoimena, on huomioitava se, että tavoitteena on perheen kuntouttaminen eikä lapsen pitkäjaksoinen sijoittaminen kodin ulkopuolelle. Sijoitettaessa avohuollon tukitoimena tulee sen olla suunnitelmallista ja tämän päätöksenteon jälkeen on määriteltävä sijoituksen arvioitu kesto ja sen tavoitteet. Ensisijaisesti pyritään siihen, että lapsi tai nuori sijoitetaan avohuollon tukitoimena yhdessä vanhempiensa tai huoltajansa tai muun lapsen kasvatuksesta vastaavan henkilön kanssa. Lyhytaikaisesti lapsi voidaan sijoittaa myös yksin avohuollon tukitoi-

mia käyttäen. Sijoitukseen avohuollon tukitoimena tarvitaan yli 12 vuotiaan lapsen tai nuoren sekä hänen huoltajansa suostumus. Lapsen tai nuoren huoltajilla säilyy sijoituksen aikana valtuus päättää lapsen hoidosta, kasvatuksesta, asuinpaikasta sekä muista henkilökohtaisista asioista. Mikäli huoltaja tai yli 12 -vuotias lapsi vaatii lapsen sijoituksen lakkauttamista, on sijoitus päätettävä heti. (Saastamoinen 2008, 56 – 60.)

Lapselle voidaan myöntää avohuollon tukitoimena taloudellista tukea koulunkäynnin lisäksi ammatin, asunnon ja työn hankintaan, harrastuksiin sekä ihmissuhteiden ylläpitämiseen ja muiden henkilökohtaisten tarpeiden tyydyttämiseen. Perheiden erilaisten tilanteiden ja tarpeiden vuoksi lastensuojelun avohuollon tukitoimien tarkka määrittely on vaikeaa. Kaikki tukitoimet eivät sovi kaikille perheille ja sopivia tukitoimia täytyykin räätälöidä perheiden tarpeiden mukaisesti heille sopiviksi. On myös varmistettava se, että perheet kokevat saavansa niistä apua. (Taskinen 2008, 42.)

2.3 Sijaishuolto

Lapsen sijaishuolto tarkoittaa huostaanotetun tai kiireellisesti tai hallinto-oikeuden väliaikaisella määräyksellä kodin ulkopuolella järjestettävää hoitoa ja kasvatusta. Kodin ulkopuolelle sijoitettu lapsi voi olla sijoitettuna avohuollon tukitoimena, huostaanotettuna, kiireellisesti sijoitettuna hallinto-oikeuden väliaikaisella määräyksellä sekä jälkihuoltona. Lapsi voidaan myös yksityisesti sijoittaa kodin ulkopuolelle. Sijaishuollolla on eri muotoja, kuten perhehoito, ammatillinen perhekoti, laitoshuolto tai jokin muu sijoitusmuoto, joka on lapsen tarpeiden mukainen. Sijaishuollon muodon valinnassa tärkeintä on lapsen etu, yksilölliset tarpeet sekä kehitys. (Saastamoinen 2008, 25,27.)

Lapsen kehityksen kannalta tärkeät, jatkuvat ja turvalliset ihmissuhteet ovat lastensuojelulain mukaan myös turvattava lapselle. Vanhempien, sisaruksien ja muiden hänelle läheisten henkilöiden tapaaminen ja heihin yhteydenpitäminen on lapsen oikeus. Sijaishuoltopaikka on valittava niin, että lapsella on mahdollisuus yhteydenpidolle omiin läheisiinsä. (Lastensuojelulaki 417/2007, 54§.)

Sijaishuollossa huoltosuunnitelman tehtävänä on arvioida lapsen kasvua ja kehitystä sekä sijaishuollon päättyessä sitä, kuinka sijoitus on onnistunut. Arviointia on tärkeää tarkastella lapsen näkökulmasta käsin ja miettiä, miten tavoitteet ovat täyttyneet ja mitä jatkotoimenpiteitä hän mahdollisesti tarvitsee. Eräs mahdollinen jatkotoimenpide on jälkihuolto. (Arponen 2005, 184.)

Sijaishuollon tavoitteena on antaa lapselle turvallinen koti, yksilöllinen huolenpito ja hoito sekä mahdollisuus pitkäaikaisiin ihmissuhteisiin sekä yhteydenpitoon biologisten vanhempien kanssa. Sijaishuolto voidaan järjestää perhehoitona, laitoshoidona tai muulla lapsen tarpeiden mukaisella tavalla. Sijoittava kunta on vastuussa siitä, että valittu sijaishuoltopaikka on lapsen tarpeiden mukainen. (Sosiaaliportin www-sivut 2012.)

2.4 Jälkihuolto

Jälkihuolto alkaa suunnitteluprosessilla, jonka tavoitteena on hahmottaa uusi elämänvaihe ja kirjata se suunnitelmaksi nuoren ja hänelle tärkeiden ihmisten kanssa. Sijoituspaikasta riippumatta suunnitteluvaiheessa tulee kartoittaa henkilöt, jotka tukevat nuorta ja hänen perhettä jälkihuollon aikana. Jälkihuollettavan ja hänen perheensä tarvitsemat palvelut tulee kartoittaa ja jälkihuollosta tehdään selvä työnjako toimijoiden kesken. Edellisten seikkojen perusteella jälkihuoltosuunnitelma tarkennetaan hyvissä ajoin ennen nuoren lähtöä sijaishuollosta. Sijaishuoltopaikalla ja sijoittajalla tulee olla kirjallinen suunnitelma siirtymävaiheen toteutuksesta. (Valtakunnalliset sijaishuollon laatuksiteerit 2004, 28–29, 41.)

Laissa sanotaan jälkihuollosta seuraavalla tavalla: ”Sosiaalihuollosta vastaavan toimielimen on järjestettävä nuorelle tämän luvun mukainen jälkihuolto 40§:ssä tarkoitetun sijaishuollon päättymisen jälkeen. Jälkihuolto on järjestettävä myös 37§:ssä tarkoitetun avohuollon tukitoimena tapahtuneen sijoituksen päättymisen jälkeen, jos sijoitus on kestänyt yhtäjaksoisesti vähintään puoli vuotta ja kohdistunut lapseen yksin. Kunnan velvollisuus jälkihuollon järjestämiseen päättyy viiden vuoden kuluttua siitä, kun lapsi on ollut 1 momentissa tarkoitetun kodin ulkopuolisen sijoituksen päättymisen jälkeen viimeksi lastensuojelun asiakkaana. Velvolli-

suus jälkihuollon järjestämiseen päättyy viimeistään kun nuori täyttää 21 vuotta”. (Lastensuojelulaki 417/2007, 75§.)

Jälkihuolto voidaan jakaa neljään eri osa-alueeseen sijaishuollon aikana: suunnitteluun, nuoren tukemiseen, lähiverkoston tukemiseen ja arviointiin. Kun tehdään arviota nuoren hoidon kestosta sijaishuollossa, jälkihuollon alustavaa suunnitelmaa voidaan alkaa työstää jo siinä vaiheessa. Useimmiten jälkihuollon suunnittelu aloitetaan kuitenkin sijoituksen viimeisen vuoden aikana. (Laaksonen 2004, 15.)

Jälkihuollon välttämättömyys ja sen kiinteä yhteys sijaishuoltoon on moneltakin kannalta ilmeinen. Yhteiskunnan moraalisen vastuuna he pitävät huostaanoton yhteydessä otetun vastuun kantamista loppuun asti. Jälkihuollon voidaan myös ajatella olevan yhteiskunnan kannalta taloudellisesti järkevää, koska tukemisen äkillinen katkaisu voi aiheuttaa pitkäaikaisen syrjäytymisen uhan. Näin voi käydä esimerkiksi silloin, kun jälkihuollon riittämätön tuki aiheuttaa yksilön ajautumisen takaisin vanhaan elinympäristöönsä, missä ongelmat ovat aiemmin alkaneet. (Känkänen & Laaksonen 2006, 44.)

2.5 Lastensuojelu Lehmuskolo Oy:ssä

Lehmuskolo Oy on yksityinen luvanvaraista lastensuojelun palvelua tuottava yritys Satakunnassa. Lehmuskolo Oy on perustettu lastensuojelun sijaishuollon kasvaviin tarpeisiin vuonna 2001. Siihen kuuluvat neljä lasten- ja nuortenkotia Satakunnan alueella, joista kolme sijaitsee Porissa eli Toukola, Metsämaa ja Jukola. Siikaisissa sijaitsee Kontiorinne. Kaikki asumisyksiköt ovat seitsemänpaikkaisia ja iältään asukkaat ovat 6-18 -vuotiaita. Itsenäistymisyksikkö Metsämaa on perustettu vuonna 2008 ja se on tarkoitettu seitsemälle 16–17-vuotiaille lapsille sekä jälkihuollossa oleville nuorille 21-vuotiaiksi asti. Lehmuskolo Oy tuottaa lastensuojelun sijais- sekä jälkihuollonpalveluita. Lehmuskolo Oy pyrkii muokkaamaan ja kehittämään toimintaansa sijoittajien tarpeen mukaan. Heidän tavoitteenaan on antaa mahdollisimman kattavaa ja yksilöllistä palvelua. (Lehmuskolo Oy:n www-sivut 2012.)

Lehmuskolon organisaation toiminta perustuu jatkuvan työn kehittämisen toimintatapoihin. Keskeistä toiminnassa on organisaation ja koko henkilöstön arvot ja tavoitelähtöisyys sekä oman toiminnan jatkuva reflektio, arviointi ja parantaminen. Näitä toimintatapoja sovelletaan myös lasten ja nuorten kasvatuksen ja hoidon toteuttamisessa, työryhmien työskentelyssä sekä organisaation johtamisessa. Lehmuskolo on valinnut laatua korostavan näkökulman koko organisaation toimintaan. Sijaishuollossa laatu tarkoittaa asiakkaan (lapsi, perhe, läheiset, sijoittava tahon) tarpeisiin vastaamista ja etenkin lapsen sekä nuoren edun toteutumista. Laatu syntyy arjessa nuoren ja työntekijän tarkoituksenmukaisessa, hyvässä ja vaikuttavassa kohtaamisessa. Laatu nähdään liittyvän ennen kaikkea työntekijän tietoisuuteen työnsä tavoitteista ja motivaatiosta, omista toimintaedellytyksistä ja voimavaroista. (Lehmuskolo Oy:n www-sivut 2012.)

3 NUOREN PSYKKINEN HYVINVOINTI JA ITSENÄISTYMISEN TUKEMINEN

3.1 Psykkinen hyvinvointi

Ruuhonen (2007, 5) esittää psykkinen hyvinvoinnin kehittyvän vuorovaikutuksessa yhteisön, lähiympäristön ja itsemme välillä. Se on uusiutuva ja vaihteleva elämäntapojen mukaan. Sitä voi sekä tukea että vahvistaa. Mielenterveyttä voidaan vahvistaa, voimavaroja ja vahvuuksia tukemalla, myös mielenterveyttä koettelevissa tilanteissa. Mielen hyvinvointiin kuuluvat itsensä arvostaminen, tunteiden käyttäminen, ajoittaisen ahdistuksen ja pettymysten sietäminen, elämäniloisuus, toivo sekä luottamus elämään.

Mielenterveys on voimavara, joka vaikuttaa ihmisen elämänlaatuun ja yhteiskunnan hyvinvointiin. Mielenterveys on tasapainotila, johon jokapäiväiset elämän tapahtumat vaikuttavat. Koska mielenterveys on prosessi, sitä voidaan vahvistaa positiivisilla asioilla, kuten hyvinvoinnilla, elämänlaadulla ja turvallisuudella. (Friis, Eirola & Mannonen 2004, 32.)

Mielenterveyden syntyyn ja kehitykseen vaikuttavat yksilölliset tekijät, kokemukset ja perimä, elämäntapomus, itsetunto ja kyky selviytyä vaikeuksista sekä ratkaista ongelmia. Yhteisöllisyys, osallisuus ja vuorovaikutus vaikuttavat mielenterveyden sosiaalisten tekijöiden syntyyn. Mielenterveyteen vaikuttavat myös yhteiskunnalliset tekijät, kuten koulutus, työllisyys ja toimeentulo, asuminen ja elinympäristö sekä palvelujen saatavuus. Nämä vaikuttavat turvallisuuden tunteeseen. (Ruohonen 2007, 6.)

Psyykkiseen hyvinvointiin liittyy vahvasti kyky sekä ilmaista että ottaa vastaan tunteita. Lisäksi psyykkisesti hyvinvoivan ihmisen minäkuva on rehellinen ja hänellä on kyky toteuttaa itseään. Hän kykenee ottamaan muut ihmiset huomioon sekä pystyy käsittelemään vaikeita asioita. Myös psyykkisesti hyvinvoivalla ihmisellä on elämässään vaikeita aikoja ja kehityskriisejä ja vaikka joskus kriisit voivat olla hyvinkin vaikeita, ne myös kasvattavat ihmistä todella paljon. Nuorten psyykkisen hyvinvoinnin kannalta on tärkeää, että heillä on kykyä ja halua oppia uusia asioita. Nuorilla täytyy olla mahdollisuus purkaa vaikeita asioita jollekin luotettavalle henkilölle. (Kaipiainen 2006, 13–15.)

Psyykkinen hyvinvointi on laaja käsite ja liittyy koko elämäämme, miten miellämme oman elämämme sekä vaikutusmahdollisuutemme oman elämämme suhteen. Henkistä hyvinvointia edesauttaa hyvä itsetunto, itsensä hyväksyminen sellaisena kuin on, muiden arvostaminen, vastoinkäymisten sietäminen ja itsenäisyys sekä oman elämän ratkaisuissa että mielipiteissä. Aktiivinen asenne elämään on osa psyykkistä hyvinvointia. Voimme itse vaikuttaa hyvinvointiimme, ottamalla vastuuta omasta itsestämme. (Opettajatv:n www-sivut 2012.)

3.2 Itsenäistyvä nuori

Nuoren itsenäistyminen ei tapahdu yhtenä harppauksena vaan vaiheittain askel kerrallaan. Nuoren on tärkeää tietää oman itsenäistymisensä vaiheessa asiat, joissa hän on täysin itsenäinen sekä päinvastoin ne osa-alueet, joihin hän vielä tarvitsee aikuisen tukea. Listaus hallituista taidoista kartoittaa nuoren osaamia asioita. Sitä voi tarpeen vaatiessa tarkentaa. Vastaavanlaista listaamismenetelmää voi käyttää esimerkiksi ruoanlaiton tai pyykinpesun kohdalla. Pääasia on, että se tehdään yhdessä ja nuoren tarpeiden pohjalta. Arjen toiminnan taidot usein osoittavat sen, kuinka itsenäinen nuori todelli-

suudessa on. Nämä arjen taidot ovat taitoja ja valmiuksia, joiden avulla nuori kykenee suoriutumaan erilaisista toiminnoista niin kotiolosuhteissa kuin lähiympäristössä. Ne ovat myös niitä asioita, joita nuoren tulee hallita omassa kotielämässään. Hänen tulee huolehtia hygieniastaan, selviytyä ruokakaupassa asioinnista ja ruoan laittamisesta. Hänen tulee huolehtia kodin tai oman huoneen siisteydestä, raha-asioistaan, laskujen tai vuokran maksamisesta ja niin edelleen. Oleellista on, että nuori on halukas ja aloitekykyinen huolehtimaan asioistaan, sillä se osoittaa itsenäistymistä arjen toiminnoissa. (Myllykoski 2004, 53–55.)

Itsenäisyyteen tähtäävä työ vaatii suunnitelmallisuutta ja pitkäjänteistä työtä. Laitoksessa asuvan nuoren hoitoa suunniteltaessa täytyy tähtäimessä olla, että nuori selviytyy itsenäisesti sijaishuollon laitosen jälkeen. (Timonen-Kallio 2000, 8.)

Nuoren kiintyminen arkipäivään edellyttää itsenäistymisprosessin vahvistumista ja omien voimavarojen löytämistä. Itsenäistyminen ei ole yksinäistymistä ja siksi arkipäivän hallintaa on mielekästä harjoittaa vuorovaikutuksessa toisten ihmisten kanssa. Ihmiset voivat yhdessä kehittää sekä jakaa kokemuksia arjessa selviytymisestä ja vuorovaikutustaidoista. Omista juurista keskusteleminen on myös tärkeää. Toiminnan kautta saatu yhteinen kokemus tarttuu jokaisen yksilön juuriin. Samalla se luo pohjan ja turvallisuutta sellaiselle elämälle, jota kukin haluaa elää. (Laaksonen 2004, 57.)

Nuori, joka on aloittamassa itsenäisen elämän, on helposti syrjäytymisen tai yksin jäämisen vaarassa. Itsenäisen elämän aloittaminen on helpompaa, kun on tietoinen taustastaan ja nykytilastaan. Nuoren sosiaalisia verkostoja on tärkeä kartoittaa hänen vielä asuessaan sijaishuollossa. Omahoitajan tehtävänä on nuoren kanssa yhdessä luoda ja ylläpitää yhteyksiä perheeseen ja muihin verkostoon kuuluviin henkilöihin. Omahoitaja on erityisen tärkeässä asemassa nuoren verkoston kutojana ja ylläpitäjänä. Omahoitajan rooli on usein toimia nuoren ja tämän perheen välillä tulkkina tai puhemiehenä silloin, kun perheen ja nuoren välit ovat huonot tai keskusteluyhteys on katkennut. (Timonen-Kallio 2000, 31.)

Jokaiselle nuorelle laaditaan yksilöllinen itsenäistymissuunnitelma. Suunnitelmassa määritellään henkilökohtaiset tavoitteet eri elämänalueilla. Tavoitteiden saavuttamiseksi itsenäistymisen opettelussa käytetään työmenetelminä muun muassa elä-

mänjanaa, vanhemmuuden roolikarttaa ja itsenäistyvän nuoren roolikarttaa. (Lehmuskolo Oy:n www-sivut 2012.)

Nuoruuteen kuuluvat itsenäistyminen, irtaantuminen lapsuudenkodista sekä vanhemmista tai sijaishuoltoapaikastaan, omien asioiden itsenäinen hallinta arjessa sekä mahdollisesti omilleen muuttaminen ja opiskelu tai työ. Seuraavassa (kuvio 2) kuvataan itsenäistyvän nuoren roolikartta, jonka avulla voidaan esimerkiksi tarkastella nuoren valmiuksia itsenäiseen elämään hahmottamalla nuoren eri elämänalueiden vahvuuksia sekä niitä puolia, joissa hän tarvitsee aikuisen apua tai vahvistumista. (Varsinais-Suomen lastensuojelunkuntayhtymän www-sivut 2011.)



Kuvio 2. Itsenäistyvän nuoren roolikartta (Varsinais-Suomen lastensuojelunkuntayhtymän www-sivut 2011).

3.2.1 Umbrella-työkirja

Umbrella-työkirjamenetelmän käsikirja ”Itsenäisen elämän ABC” on suunnattu ohjaajien avuksi itsenäistyvän nuoren tukemiseen. Se on kuin nuoren oma portfolio, jota hän työstää yhdessä omaohjaajan kanssa. Kirjan työstäminen aloitetaan hyvissä ajoin ennen nuoren itsenäistymistä ja mahdollista muuttoa itsenäistymisyksikköön. Työkirjan avulla nuori kertoo itsestään ja valmiuksistaan itsenäiseen elämään seitsemällä eri osa-alueella: minä itse, sosiaaliset suhteet, koulutus ja työelämä, raha-asioiden hallitseminen, hyvinvointi, koti sekä rikokset. Umbrella-työkirjan tavoitteena on eri tehtäväsivujen avulla kartoittaa lapsen tai nuoren henkilöhistoria, löytää kasvun ja oppimisen tarpeita, innostaa tekemään itseään koskevia päätöksiä ja oppimaan arjen hallintaa ja taitoja. Umbrella-menetelmän tavoitteina ovat nuoren arjenhallinnan taitojen varmistaminen, antaa tukea ammatilliseen koulutukseen sekä työmarkkinoille siirtymiseen, konkretisoida nuorelle itsenäisen elämän vaatimuksia, koota pirstaleisen arjen toiminnot kasvatus- ja ohjaustyön jatkumoksi sekä vahvistaa arjessa tapahtuvaa kasvatuksellista ja terapeutista ohjaajatyötä. (Timonen-Kallio 2010, 7, 16.)

3.2.2 Friskie-työkirja

Friskie on oppimateriaali nuorille elämän suunnitteluun sekä sen avulla voidaan oppia sosiaalisia taitoja, joita työelämässä tarvitaan. Sen avulla opitaan tärkeitä työ-kansalais- ja arkielämän taitoja. Friskie-työkirja on jaettu kolmeen osioon:

- koulutuksesta työelämään, osiota voidaan harjoitella viidellä eri osa-alueella
- kohti vastuullista aikuisuutta osiossa on kahdeksan eri osa-alueetta
- kohti aktiivista kansalaisuutta osion harjoituksia voi tehdä kuudella eri osa-alueella

Friskie-materiaali löytyy kokonaisuudessaan netistä. (Frieskien www-sivut 2012.)

3.2.3 Itsenäistymisyksikkö

Lehmuskolon itsenäistymisyksikössä on neljä huonetta ja kolme erillistä yksiötä. Yksiöön muutto on ajankohtaista ennen kuin nuori täyttää 18 vuotta. Nuoret asuvat

itsenäistymisyksikössä opetellen itsenäistymisen kannalta tarvittavia arjentaitoja. Apua ja tukea nuoret saavat tarvittaessaan omahoitajalta. Pääsääntöisesti nuoret siirtyvät itsenäistymisyksikköön Lehmuskolo Oy:n muista yksiköistä. Itsenäistymisyksikön toiminta perustuu luottamukseen, vuorovaikutuksellisuuteen, kunnioitukseen sekä sopimuksiin. Nämä toiminnan perusteet toteutuvat molemminpuolisesti. (Mäkelä, henkilökohtainen tiedonanto 30.3.2012.)

Itsenäistymisyksikkö on kehitellyt omat itsenäistymisohjelman portaavat. Ensimmäisen porrasaskelman tavoitteiden saavuttamisen jälkeen nuori voi siirtyä seuraavalle portaalle niin, että edellisellä portaalla opitut tiedot ja taidot kulkevat mukana ja tukevat seuraavan portaatan tavoitteiden saavuttamista. Tavoitteiden saavuttaminen eri osa-alueilla ja vastuu itsestään kasvaa porrasaskelmalta toiselle, myös rahallisesti. Tarkoitus on, että nuori kokoaa itselleen hyödylliset ja ajankohtaiset asiat taitojensa mukaan. (Mäkelä, henkilökohtainen tiedonanto 30.3.2012.)

Itsenäistymisyksikön tavoitteena ensivaiheessa on tukea nuorta itsenäisen elämän opettelussa, jolloin nuoren asumiseen ja kodin ylläpitämiseen liittyvät taidot harjaantuvat sekä nuoren itsenäinen toimintakyky vahvistuu. Nuori kykenee luomaan turvallisen arjen ja kodin elämään tukea antavassa ympäristössä. Nuori opettelee arjen hallinnan taitoja eri elämänalueilla arkielämänsä asioista ja toiminnoista, sosiaalisista verkostoista, työstä ja vapaa-ajasta sekä viranomaisten kanssa asioimisesta. (Lehmuskolon www-sivut 2012.)

Itsenäistymisyksikön viikko-ohjelma koostuu nuorten etukäteen sovituista omista menoista ja yksikön yhteisistä toiminnoista. Toimintaan kuuluvat, keskiviikkoisin pidettävä koko talon yhteinen siivouspäivä sekä viikoittain pidettävä nuorten kokous, jossa suunnitellaan seuraavan viikon viikko-ohjelma. Viikko-ohjelmaa laadittaessa käydään läpi ruoanlaittovuorojen sopiminen sekä nuorten tulot ja menot. Lisäksi alaikäiset nuoret on velvoitettu osallistumaan erilaisten toimintapäivien toimintaan sekä kahdesti kuussa järjestettävään liikuntapäivään. Toimintapäivien sisältö muodostuu esimerkiksi puutöiden teosta tai kulttuurillisesta sisällöstä. (Mäkelä henkilökohtainen tiedonanto 30.3.2012.)

4 AIKAISEMMAT TUTKIMUKSET

Kyllönen ja Roth-Schulman (2007) ovat kuvanneet opinnäytetyössään itsenäistyvien nuorten jälkihuoltoa Ylä-Savossa. Tutkimuksessa selvitettiin, miten jälkihuollolla voidaan tukea nuoren itsenäistymistä ja mitä se merkitsee sijaishuollossa olleille nuorille. Tutkimuksessa selvitettiin myös sosiaalityöntekijöiden näkemyksiä jälkihuollon nykytilanteesta ja kehittämistarpeista Ylä-Savossa. Tutkimustuloksista käy ilmi, että sosiaalityöntekijöiden mielestä jälkihuolto oli tärkeä asia itsenäistyvän nuoren itsenäistymisprosessissa. Nuoret kokivat tutkimuksen mukaan, että jälkihuoltotyö oli taloudellista tukemista sekä asunnon ja opiskelun suhteen.

Reinikainen (2009) kuvaa tutkimustuloksissaan itsenäisen elämän alkuvaiheen kokemuksia, jotka on koettu yleisesti vaikeaksi. Vallitsevina tunteina on ollut yksinäisyyden, epävarmuuden ja levottomuuden tunteet. Myöhemmin elämäntilanne on koettu paremmaksi oman perheen, ystävien, menneisyyden hyväksymisen ja oman elämisen mallin luomisen avulla.

Riikonen (2010) on kuvannut opinnäytetyössään nuorten kokemuksia yksityisessä lastensuojelulaitoksessa asumisesta ja elämästä lastenkotiajan jälkeen. Tutkimuksen tavoitteena oli saada selville laadullisia menetelmiä käyttämällä, millainen on entisten lastenkotilasten elämä tänä päivänä sekä miten yksityinen lastenkoti on vaikuttanut asiakkaiden nykyiseen elämään. Tutkimustuloksista käy ilmi, että lastenkodin entiset asiakkaat ovat saaneet suhteellisen hyvät eväät omaan elämäänsä sijaishuollosta.

Halonen ja Oinonen (2011) toteuttivat opinnäytetyönsä tutkimuksellisenä kehittämishankkeena. Heidän kehitystehtävänä opinnäytetyössä oli selvittää, millaista tukea itsenäistynyt nuori tarvitsee, jotta voisi pärjätä yhteiskunnassa. Tehtävänä oli myös luoda selkeä toimintatapa itsenäistyvän nuoren kokonaisvaltaiseen tukemiseen yhdessä lastenkodin henkilökunnan kanssa. Tutkimustuloksista saatujen tulosten mukaan nuoret olisivat kaivanneet tukea eniten asumiseen, asiointiin ja talou-

dellisuuteen liittyvissä asioissa. Tutkimuksen kohteena olivat lastenkodista lähivuosina jälkihuoltoon siirtyvät nuoret.

5 OPINNÄYTETYÖN TARKOITUS JA TUTKIMUSONGELMAT

Opinnäytetyön tarkoitus on kuvata Lastensuojelulaitos Lehmuskolossa asuneiden nuorten elämäntilannetta ja itsenäistymistä sijoituksen jälkeen.

Tutkimusongelmat ovat seuraavat:

1. Minkälainen nuorten elämäntilanne on sijoituksen jälkeen?
2. Miten nuorten itsenäistyminen on sujunut sijoituksen jälkeen?

6 OPINNÄYTETYÖN TOTEUTUS

6.1 Tutkimusmenetelmä

Opinnäytetyö on luonteeltaan pääosin määrällinen eli kvantitatiivinen tutkimus. Kyselylomake oli strukturoitu eli lomakkeessa oli valmiit kysymykset ja vaihtoehdot, joiden avulla kysymyksiin vastaaminen oli helppoa ja ymmärrettävää. Monivalintakysymyksissä oli valmiit vastausvaihtoehdot, joista vastaaja sai valita omaa mielipidettä kuvaavan vaihtoehdon. Avoimilla kysymyksillä sallitaan vastaajalle lupa ilmaista itseään omin sanoin, eivätkä vaihtoehdot anna vastausta vastaajan puolesta. (Hirsjärvi, Remes & Sajavaara 2009, 198–201.) Avoimia kysymyksiä oli kyselyssä kolme. Kyselylomakkeita lähetettiin yhteensä 42. Näistä palautui 15 kappaletta.

6.2 Tutkimusaineiston keruu

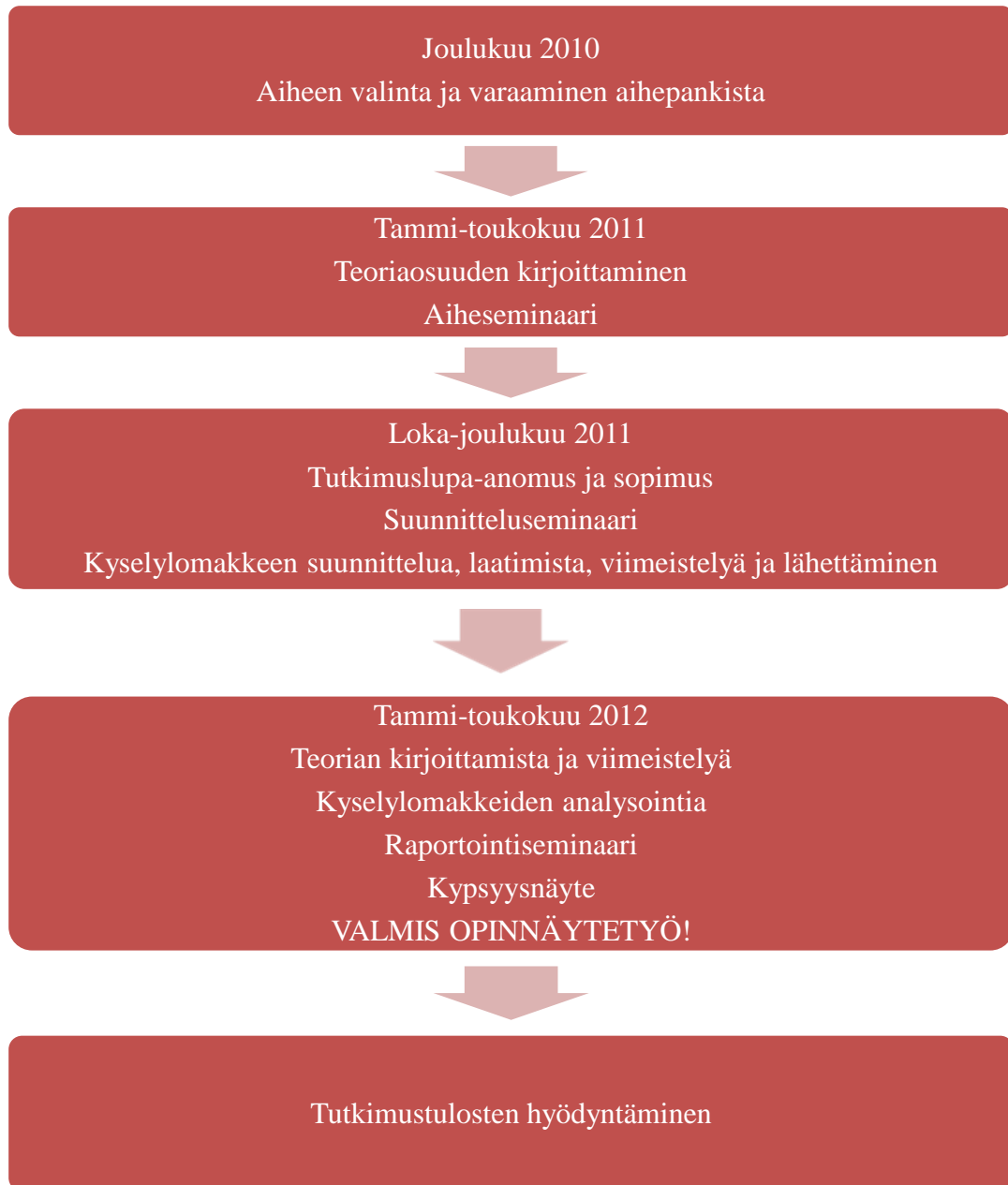
Opinnäytetyön aineiston keruu toteutettiin postikyselyinä jo itsenäistyneille nuorille, joiden sijoitusaika lastensuojelulaitoksessa vaihteli yhdestä viiteen vuoteen. Vastaa- jista kaksi oli ollut sijoitettuna pidempään kuin viisi vuotta. Vastauskuori oli posti- merkillä varustettu, joten kyselystä ei aiheutunut kuluja vastaajille. Lehmuskolo Oy:n henkilökunta postitti kyselyt vastaajille, joten opinnäytetyön tekijä ei saanut tietoonsa nuorten henkilöllisyyttä. Vastaajat olivat eri puolella Suomea asuvia nuo- ria, jotka olivat olleet sijoitettuna Lehmuskolossa.

Tarkasteltaessa kyselylomakkeen hyödyntämistä aineistonkeruussa postikysely on ehkä käytetyin ja perinteisin aineistonkeruumuoto. Postikyselyssä jätetään vastuu kyselyn toteuttamisesta vastaajalle itselleen, jolloin vastausohjeiden selkeys ja ky- symysten yksiselitteisyys entisestään korostuu. Kyselyyn on myös helppo jättää vastaamatta, koska todellista kontaktia itse tutkijaan ei ole, eikä kyselyn toteuttaja ole tutkittavalle useinkaan entuudestaan tuttu henkilö. Postikyselyn etu on se, ettei se ole sidottu maantieteellisesti. Tutkimukseen osallistuvat voivat asua missäpäin tahansa ja silti voivat osallistua tutkimukseen. Tutkittava voi myös itse valita itsel- leen sopivimman ajan vastata kyselyyn, sillä vastaaminen ei ole niin aikaan sidot- tua. (Valli 2010, 107.)

6.3 Aikataulu

Opinnäytetyön aiheen valitsin ammattikorkeakoulun opinnäytetyön aihepankista joulukuussa 2010. Otin yhteyttä opinnäytetyöni yhteistyötahoon Lastensuojelulaitos Lehmuskolo Oy:n tammikuussa 2011 ja sovimme opinnäytetyön tekemisestä heille. Toukokuussa 2011 pidin aiheseminaarin. Loppukevään ja alkusyksyn hioin kysely- lomaketta yhdessä ohjaajani ja Lehmuskolon yhteyshenkilön kanssa sekä kirjoitin teoriaosuutta. Elokuussa 2011 pidin suunnitteluseminaarin. Kyselylomakkeet lähe- tettiin marraskuun alussa 2011 ja vastaajilla oli noin kaksi viikkoa aikaa vastata ky- selyyn. Yhdessä Lehmuskolon yhteyshenkilön kanssa päädyimme, että kyselyn vas- tausaika on hyvä pitää kohtuullisena, jotta kyselyyn vastaaminen ei unohtuisi. Teo- rian kirjoittamista jatkoin tammikuussa 2012. Raportointiseminaarin pidin ja kyp-

syysnäytteen kirjoitin huhtikuussa 2012. Opinnäytetyöni oli valmis toukokuussa 2012. Aikaa tähän opinnäytetyön tekemiseen kului 400 tuntia. Alla olevassa kuviossa (kuvio 3) tuodaan esille opinnäytetyön ajallinen eteneminen.



Kuvio 3. Opinnäytetyön ajallinen eteneminen.

6.4 Aineiston analyysi

Palautuneet kyselylomakkeet opinnäytetyön tekijä numeroi järjestelmällisesti. Aineisto käsiteltiin pääosin tilastollisesti ja tuloksia havainnollistettiin kuvioilla. Aineiston vastaukset syötettiin Microsoft Excel -taulukkolaskentaohjelmaan. Vastauksista muodostettiin havaintomatriisi, jonka avulla laskettiin prosentit. Vastaukset esiteltiin myös sanallisesti. Kysymyslomakkeen kolmea avointa kysymystä raportoitiin sanallisesti.

6.5 Tutkimuksen luotettavuus ja eettisyys

Kyselylomakkeella suoritettussa tutkimuksessa luotettavuutta parantava tekijä on se, että kysymys esitetään jokaiselle vastaajalle täysin samassa muodossa. Myöskään tutkija ei vaikuta olemuksellaan eikä läsnäolollaan vastauksiin, toisin kuin esimerkiksi haastattelussa. (Valli 2010, 101.)

Tutkimuksen pätevyys eli validiteetti tarkoittaa mittarin tai tutkimusmenetelmän kykyä mitata sitä, mitä tutkimuksessa on tarkoituskin mitata. Tutkimuksen luotettavuus eli reliabiliteetti tarkoittaa tulosten tarkkuutta. Nämä kaksi yhdessä muodostavat mittarin ja tutkimuksen kokonaisluotettavuuden. (Vilkkä 2005, 161.)

Kyselylomaketta työstettiin yhdessä ohjaavan opettajan ja Lehmuskolon yhteishenkilön kanssa. Mittari esitettiin opinnäytetyön tekijän opiskelijatovereilla. Mittarin esitettämisellä voidaan varmistaa mittarin luotettavuus ja toimivuus. Esitestaus on suositeltavaa silloin kun kyseessä on uusi mittari. (Kankkunen & Vehviläinen-Julkunen 2010, 152–165.)

Opinnäytetyöni eettisyys perustuu siihen, että aineisto kerättiin anonyymisti kyselylomakkeilla, joten vastaajien henkilötiedot eivät tulleet esille opinnäytetyön tekijälle missään vaiheessa tutkimusta. Kyselylomakkeen mukana vastaajille postitettiin saatekirje, jossa kerrottiin tutkimuksesta.

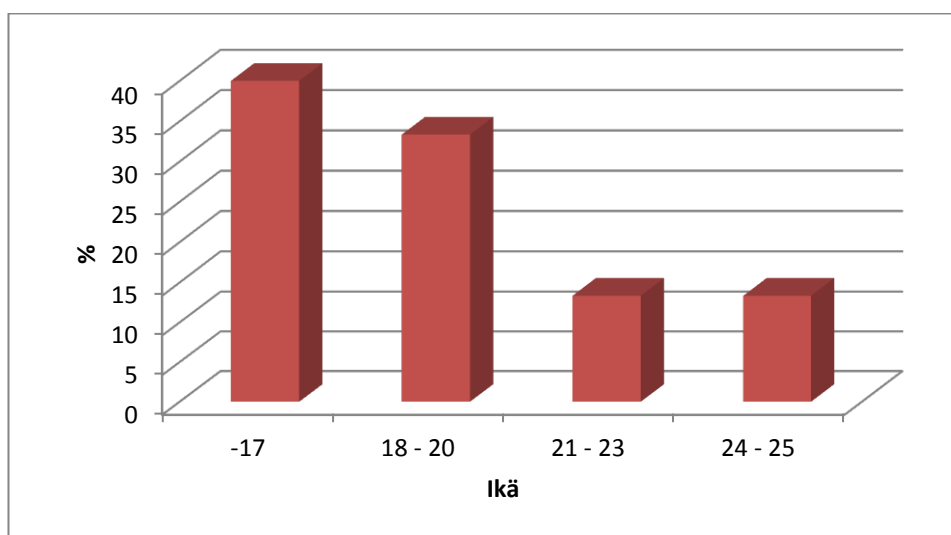
Kyselytutkimuksessa vastaaja voi jättää kysymykseen vastaamatta, jos joku kysymys tuntuu arkaluontoiselta tai ei itselle tärkeältä. Erityisen tärkeää tutkimuksissa on, että vastauksia käsitellään luottamuksellisesti, eikä vastaajien henkilöllisyyttä kyetä tunnistamaan missään tutkimuksen vaiheessa. (Hirsjärvi ym. 2009, 26–27.) Aineisto käsiteltiin asiaan kuuluvalla tavalla ja tutkimustulosten julkistamisen jälkeen kyselylomakkeet palautettiin Lehmuskolo Oy:n henkilökunnalle.

7 TUTKIMUSTULOKSET

7.1 Taustatiedot

Tutkimukseen osallistuivat nuoret, jotka olivat olleet sijoitettuna Lehmuskolossa ja heidän sijoituksensa on jo päättynyt. Kyselylyyn vastasi 15 nuorta. Vastaajilta kysyttiin taustatietoja sukupuoli, ikä ja sijoitusaika.

Vastaajista oli naisia 9 ja miehiä 6. Vastaajien ikäjakauma oli 16- 25 vuotta ja vastaajien keskiarvoikä oli 19 vuotta. (kuvio 4.)

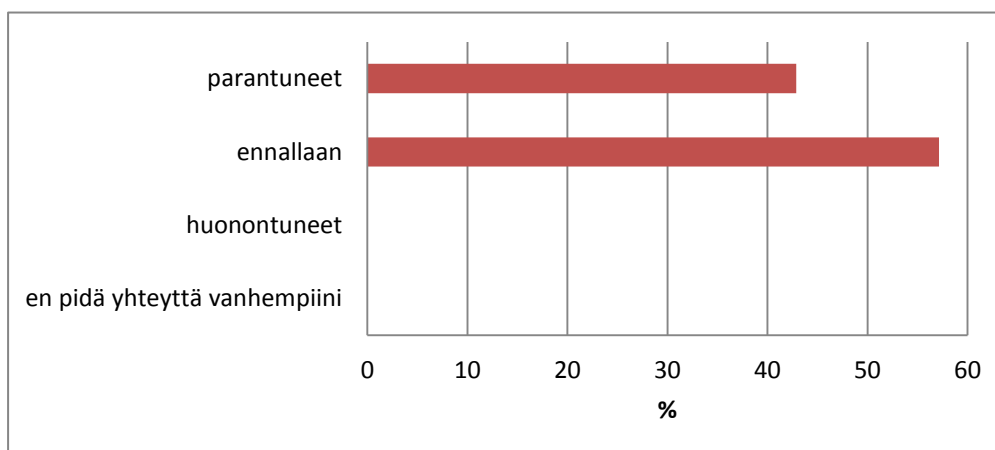


Kuvio 4. Vastaajien ikäjakautuma (n= 15)

7.2 Nuorten elämäntilanne sijoituksen jälkeen

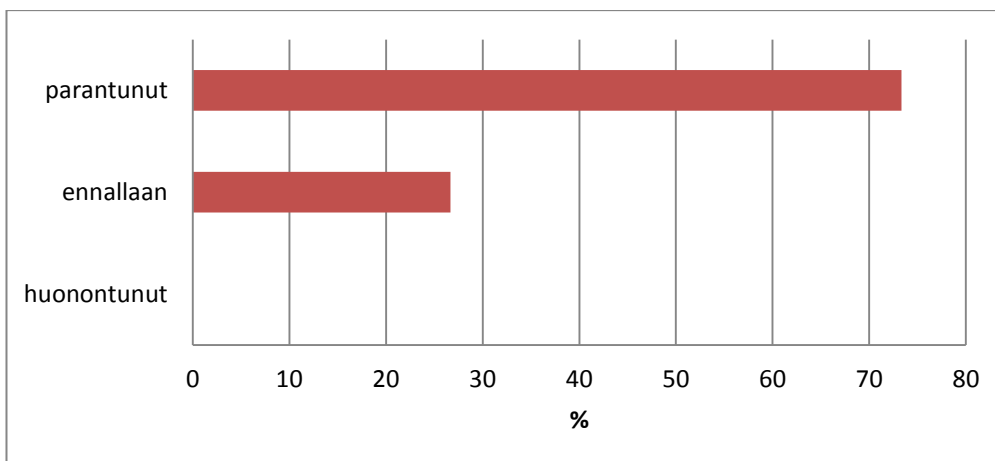
Ensimmäiseen tutkimusongelmaan eli nuorten tämänhetkiseen elämäntilanteeseen haettiin vastauksia kysymyksillä 4-7. Kysymykset koskivat nuorten koulutusta ja sen vastaavuutta työelämään, työelämään sijoittumista sekä nuorten suhteita vanhempiinsa sijoituksen jälkeen. Suurin osa (73 %, n=8) kyselyyn vastanneista nuorista oli tämänhetkisessä elämäntilanteessaan työttömänä. Vastaajista (27 %, n= 4) oli työelämässä. Jatkokysymyksenä selvitettiin, vastaako nuorten koulutus työelämän tehtäviä. Kenenkään vastaajan työ ei vastannut hänen saamaansa koulutusta. Yksi vastaaja oli vastannut kysymykseen kummankin vaihtoehdon, joten vastauksen sisältö jäi mietityttämään. Kolmannes nuorista oli tällähetkellä opiskelemassa.

Kysymyksessä 7 kysyttiin nuorten suhteista vanhempiinsa sijoituksen päättymisen jälkeen. Vastaajista (57 %, n= 8) koki suhteidensa vanhempiinsa pysyneen ennallaan. Vastaajista (43 %, n= 6) oli sitä mieltä, että suhde vanhempiin oli parantunut sijoituksen päätyttyä. Kukaan vastaajista ei kokenut suhteidensa vanhempiinsa huonontuneen eikä kukaan ollut pitämättä yhteyttä vanhempiinsa. Yksi vastaajista piti yhteyttä vain toiseen vanhempansa. (kuvio 5.)



Kuvio 5. Suhteet vanhempiin sijoituksen jälkeen (n= 15)

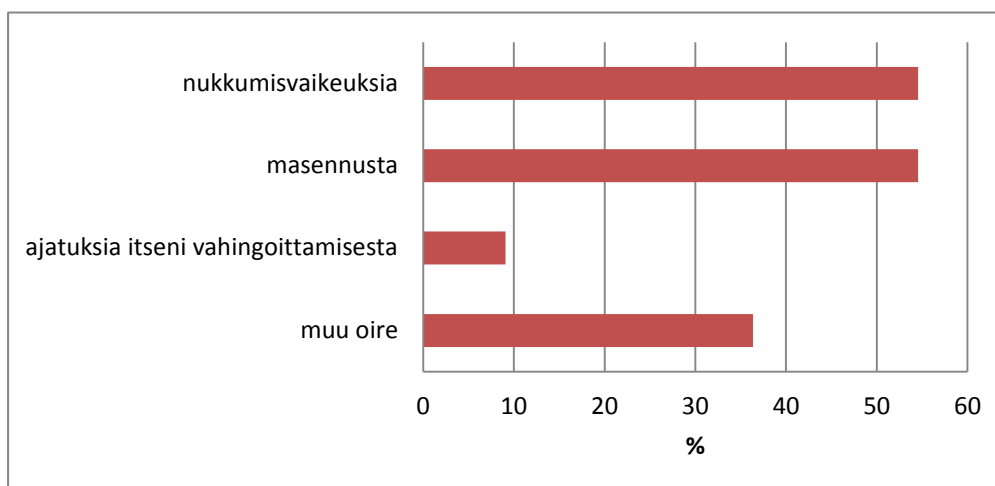
Nuorten hyvinvointia selvitettiin kysymyksillä 8-9. Tutkimustuloksen perusteella nuorista (73 %, n=11) koki psyykkisen hyvinvointinsa parantuneen sijoituksen jälkeen ja (27 %, n= 4) nuorista oli sitä mieltä, psyykkisessä hyvinvoinnissa ei ollut tapahtunut muutosta sijoituksen jälkeen. Kukaan nuorista ei kokenut psyykkisen hyvinvointinsa huonontuneen sijoituksen jälkeen. (kuvio 6.)



Kuvio 6. Psykkinen hyvinvointi (n=15)

Vastauksen yhdeksän mukaan nuorta (64 %, n= 9) koki fyysisen hyvinvointinsa parantuneen ja (36 % n= 5) olevan ennallaan. Kenenkään vastaajan tilassa ei ollut tapahtunut muutosta huonompaan.

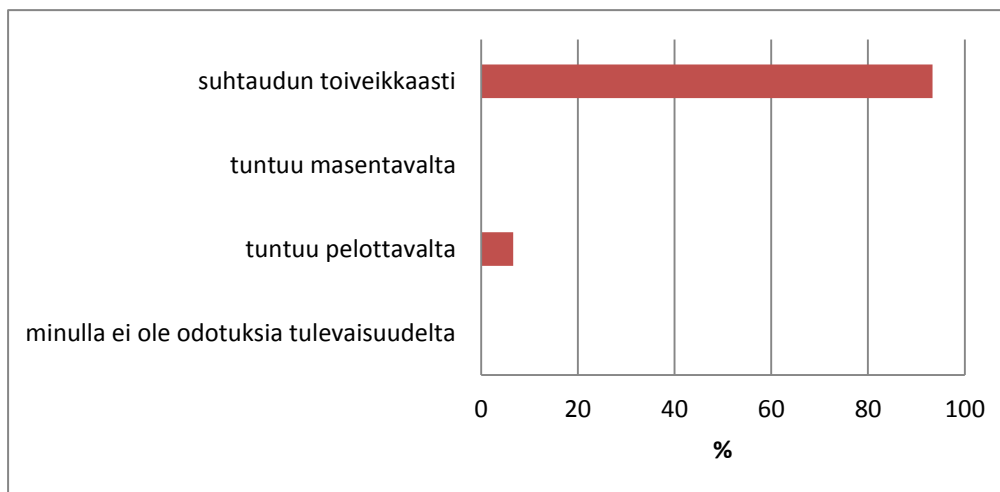
Nuorten erilaisista vaikeuksista ja oireiluista haettiin vastausta kysymyksessä 10 (kuvio 7). Vastaajista (55 %, n= 8) oli nukkumisvaikeuksia ja masennusta. Muita oireita esiintyi (36 %, n= 4) vastaajista. Tutkimustulosten perusteella muina oireina ilmeni muun muassa päänsärkyä, stressiä ja väsymystä. Ajatuksia itsensä vahingoittamisesta oli ollut (9 %, n=1). Kahdella vastaajista oli kaksi tai useampi oire.



Kuvio 7. Oireet sijoituksen aikana (= 15)

Kysymys 11 oli monivalintakysymys nuorten suhtautumisesta tulevaisuuteensa. Vastaajista (93 %, n=14) suhtautui tulevaisuuteen toiveikkaasti (7 %, n=1) koki tu-

levaisuuden pelottavana. Vastausvaihtoehtoon tuntuuko tulevaisuus masentavalta, ei vastannut kukaan. Tutkimuksen mukaan kukaan vastaajista ei suhtautunut tulevaisuuteensa ilman odotuksia. (kuvio 8.)



Kuvio 8. Nuorten suhtautuminen tulevaisuuteen (n=15)

7.3 Nuorten itsenäistymisen onnistuminen

Kysymyksissä 12 ja 13 kartoitettiin jälkihuollon asiakkuutta, tarvetta sekä kokemusta jälkihuollosta. Kysymyksessä 12 oli lisäksi avoin jatkokysymys, jossa nuori sai kertoa millaisena hän oli kokenut jälkihuollon. Vastaajista (73 %, n=11) ollut jälkihuollon asiakkaana, kaksi ei ollut vastannut kysymykseen ja kaksi ei ollut ollut jälkihuollon asiakkaana. Nuorista (73 %, n=11) koki jälkihuollon tarpeelliseksi ja (27 %, n=4) olisi mielestään pärjännyt ilman jälkihuoltoa. Pääsääntöisesti vastaajat suhtautuivat jälkihuollon kokemuksen positiivisena. Nuorten mielipiteitä jälkihuollon kokemisesta on mainittu alla.

”Pelkkää plussaa”

”Jälkihuolto on helpottava asia itsenäistyvälle nuorelle, joilla ei ole varaa kustantaa yksin asumisen kuluja. Suurelle osalle on myös suuri apu tukihenkilöstä jonka saa avukseen.

”Ihan hyvä asia”

Kysymyksillä 14 ja 15 kartoitettiin nuorten halukkuutta vierailta sijoituspaikassaan tai heidän jo tekemää vierailua. Nuorista (34 %, n= 7) oli vierailut ja (57 %, n= 8) ei ollut vierailut sijoituspaikassaan sijoituksen päättymisen jälkeen. Kysyttäessä nuorten halukkuutta vierailta sijoituspaikassaan, suurin osa heistä suhtautui myönteisesti asiaan (93 %, n=14).

Avoimessa kysymyksessä (kysymys 16) nuoret saivat itse kertoa ruusuja ja risuja Lehmuskoloon. Vastaajista kuusi oli jättänyt vastaamatta kysymykseen ja yhdeksällä vastaajalla oli pelkkää positiivista sanottavaa. Alla on mielestäni koskettava vastaus.

”Elämä niin hyvin, että on vakituinen työ. Kaksi lasta, talolaina yhdessä miehen kanssa, siis perhe josta haaveilin ja omakotitalo. Olen niin tyytyväinen teihin kaikkiin, kun ette antaneet periksi mun kanssa. Se olin minä joka anto periksi. Ilman teitä elämäni ei olisi näin ihanaa. Vieläkin pidän teitä vanhempinani. Kiitos kaikesta Jukolaan ja Toukolaan.”

8 JOHTOPÄÄTÖKSET JA POHDINTA

Opinnäytetyön tarkoitus oli kuvata Lastensuojelulaitos Lehmuskolossa asuneiden nuorten elämäntilannetta ja itsenäistymistä sijoituksen jälkeen. Nuorten sijoitusaika Lehmuskolossa oli ollut yhdestä viiteen vuoteen. Tutkimusaineisto kerättiin kyselylomakkeella, joka toteutettiin postikyselynä marraskuussa 2011. Kyselylomakkeita lähetettiin 42 kappaletta, joista palautui 15 kappaletta. Vastausprosentti oli 36.

Ensimmäisellä tutkimusongelmalla selvitettiin, minkälainen nuorten elämäntilanne on sijoituksen jälkeen. Tähän ongelmaan haettiin vastausta kyselylomakkeen elämäntilanteen eri osa-alueista: koulutuksesta, työelämästä ja nuorten suhteista vanhempiinsa. Tutkimustulosten mukaan voidaan todeta, että nuorten elämäntilanne on pääosin positiivinen. Kolmannes nuorista oli ammatillisessa koulutuksessa. Nuoris-

ta (27 %, n=4) mukana työelämässä, nuorista suurin osa (73 %, n=8) oli työttömänä. Vuonna 2011 nuorten (15–24-vuotiaiden) työttömyysaste oli 20,1 % (Tilastokeskuksen www- sivut 2012).

Nuorten kokemuksia suhteistaan vanhempiinsa sijoituksen päättyä, voidaan tutkimustuloksen perusteella todeta pysyneen yli puolella ennallaan ja lähes puolella vastaajista suhteet vanhempiinsa olivat parantuneet. Yksi vastaajista ei pitänyt yhteyttä sijoituksen jälkeen kuin toiseen vanhempaansa ja hänen kanssaan suhteet olivat parantuneet. Lastensuojelun asiakkuudella ei näytä olevan vaikutusta nuorten ja vanhempien välisiin suhteisiin.

Toisella tutkimusongelmalla haluttiin selvittää, miten nuorten itsenäistyminen on sujunut sijoituksen jälkeen. Tämän tutkimusongelman osa-alueiksi muodostuivat nuorten hyvinvointi, koulutus, jälkihuollon asiakkuus sekä nuorten Lehmuskolossa saama tuki itsenäistymiseen.

Nuorten psyykkistä sekä fyysistä hyvinvointia koskevissa kysymyksissä oli esitetty vaihtoehdot valmiiksi ja nuori sai ympäröidä tämänhetkistä hyvinvointiaan kuvaavan vaihtoehdon. Vastaajista yli puolella hyvinvointi oli parantunut sijoituksen jälkeen. Johtopäätöksenä tulosten positiivisuudesta voidaan todeta, että nuorten itsenäistyminen on ollut hyväksi nuorten psyykkiselle sekä fyysiselle hyvinvoinnille.

Nuorten motivoituneisuus opiskeluun kuvaa nuorten itsenäistymistä positiivisella tavalla. Vastaajista neljä oli suorittanut peruskoulun oppivelvollisuuden sekä viisi nuorta oli suorittanut ammatilliset opinnot sijoituksen jälkeen.

Nuorten kokemus jälkihuollon asiakkuuden tarpeellisuudesta sekä itsenäistymisyksikössä opitut arjen hallinta taidot ovat auttaneet nuoria itsenäistymiseen alkuun. Jälkihuollolla on yhteiskunnallinen merkitys lastensuojelussa ja sillä pyritään ehkäisemään nuorten syrjäytymistä. Syrjäytymistä ennaltaehkäistään myös siten, että nuorta kannustetaan työelämään tai koulutukseen. Lehmuskolon henkilökunnan tukemana on tuottanut tulosta nuorten itsenäistymisen onnistumisessa. Nuorista 93 % olisi halukas vierailemaan Lehmuskolossa sekä kyselylomakkeen lopussa olevassa avoimessa osiossa henkilökunnalle tuli esille kiitosta sekä positiivista palautetta.

Kysymyksellä, jossa vastausvaihtoehdot olivat valmiina, kysyttiin nuorten suhtautumista tulevaisuuteen. Vastajista (93 %, n=14) suhtautui tulevaisuuteen toiveikkaasti. Yksi vastaaja koki tulevaisuuden pelottavalta. Tutkimuksen perusteella voidaan todeta nuorten olevan toiveikkaita tulevaisuutensa suhteen.

Opinnäytetyössäni esiteltyjen aikaisempien tutkimusten tulokset ovat samansuuntaisia kuin tässä opinnäytetyössä esitetyt tulokset.

Kyselyyn vastanneiden määrästä sekä nuorten elämäntilanteesta ja itsenäistymisen onnistumisesta tulee mieleen, ovatko kyselyyn vastanneet vain ne nuoret joiden elämäntilanne on hyvä.

Jatkotutkimusaiheena olisi mielenkiintoista tutkia miten näiden nuorten elämäntilanne on muuttunut viiden vuoden kuluttua sijoituksen päätyttyä.

LÄHTEET

- Ainasoja, A. Mykkänen, U. & Tikkanen, P. 2008. Nuorten ajatuksia Perhekoti Himaharjun toteuttamasta jälkihuollosta. ”Se niin kuin turvaa nuoren tulevaisuuden”. Opinnäytetyö. Savonia ammattikorkeakoulu. Viitattu 22.2.2012
<http://www.himaharju.fi/documents/opinnaytetyo.pdf>
- Arponen, A. 2005. Arviointi ja valvonta sijaishuollossa. Teoksessa Laaksonen, S. & Kemppainen, M. (toim.) Oljista, risuista vai tiilestä? Artikkeleita hoidon laatua tukevista tekijöistä sijaishuollossa. Sijaishuollon neuvottelukunnan julkaisuja 20. Helsinki: Lastensuojelun keskusliitto
- Friis, L. Eirola, R. & Mannonen, M. 2004. Lasten ja nuorten mielenterveystyö. Vantaa: Dark Oy. WSOY.
- Friskie.eu. No date. Mikä Friskie? – työväline. Viitattu 24.2.2012
http://www.friskie.eu/fi/index.php?view_page=22
- Halonen, P. & Oinonen, S. 2011. Omin eväin maailmalle: lastenkodista itsenäiseen elämään. Opinnäytetyö. Lahden ammattikorkeakoulu. Viitattu 22.2.2012
https://publications.theseus.fi/bitstream/handle/10024/33298/Halonen_Paula%20Oinonen_Sanna.pdf?sequence=1
- Hirsjärvi, S. Remes, P. & Sajavaara, P. 2009. Tutki ja kirjoita. Helsinki: Tammi
- Kaipiainen, A. 2006. Muuramen kunnan peruskoululaisten kuudesluokkalaisten psyykinen hyvinvointi heidän itsensä sekä ammattihenkilöiden arvioimana. Opinnäytetyö. Jyväskylän ammattikorkeakoulu. Viitattu 28.3.2012
<http://www.doria.fi/handle/10024/6305>
- Kankkunen, P. & Vehviläinen- Julkunen, K. 2009. Tutkimus hoitotieteessä. Porvoo: WSOY
- Kyllönen, S. & Roth-Schulman, E. 2007. ”Se on sitä itsenäistymisen tukemista” Itsenäistyvien nuorten jälkihuolto Ylä-Savossa. Opinnäytetyö. Savonia ammattikorkeakoulu. Viitattu 22.2.2012
http://www.pslastensuojelu.fi/opinnaytetyot/Se_on_sita_itsenaistymisen_tukemista.pdf
- Känkänen, P. & Laaksonen, S. 2006. Selvitys sijaishuollon ja jälkihuollon nykytilasta ja kehittämistarpeesta. Lastensuojelun kehittämisohjelma. Viitattu 28.1.2012
<http://www.sosiaaliportti.fi/File/7d9702b1-7343-49cf-a3e8-36d4ceb9ead1/Loppuraportti.pdf>
- Laaksonen, S. Toim. 2004. Jälkihuolto-opas. Sijaishuollon neuvottelukunnan julkaisuja 17. Saarijärvi: Gummerus.
- Laukkanen, Marttunen, Miettinen & Pietikäinen 2006. Nuorten psyykkisten ongelmien kohtaaminen. Hämeenlinna. Kustannus Oy Duodecim.

Lastensuojelulaki. 2007. L 13.4.2007/417 Viitattu 28.1.2012
<http://www.finlex.fi/fi/laki/ajantasa/2007/20070417>

Lehmuskolo Oy www- sivut 2011. Viitattu 9.5.2011 <http://www.lehmuskolo.fi>

Myllykoski, A-M. 2004. Itsenäistyvä nuori ja AD/HD. Teoksessa N. Melamies & S. Kangas Toim. Itsenäiseen ja omatoimiseen elämään liittyviä taitoja. Juva: PS-kustannus.

Mäkelä, J. 2012. Lehmuskolo Oy. Pori. Henkilökohtainen tiedonanto 30.3.2012.

Opettaja TV:n www-sivut 2012. Viitattu 24.3.2012
<http://opettajatv.yle.fi/teemat/aine/23/124/459>

Reinikainen, S. 2009. Nuorisokodista maailmalle, Kokemuksia nuorisokodissa elämisestä ja aikuisiässä selviytymisestä. Pro gradu-tutkielma. Helsingin yliopisto. Kasvatustieteen laitos. Viitattu 22.8.2011
www.doria.fi/bitstream/handle/10024/47168/nuorisok.pdf?sequence=1

Riikonen, S.2010. Sijaishuollosta omaan elämään. Opinnäytetyö. Diakonia ammattikorkeakoulu. Pieksämäen yksikkö. Viitattu 22.8.2011
https://publications.theseus.fi/bitstream/handle/10024/13944/riikonen_susanna.pdf?sequence=1

Ruohonen, M. 2007. Hyvä elämä – hyvä mieli. Lasten ja nuorten henkinen hyvinvointi. Opetusministeriö Helsinki. Ammattistartin ja joustavan perusopetuksen yhteistyöseminaari. Viitattu 28.3.2012
http://www.edu.fi/download/121458_hyva_elama_hyva_mieli.pdf

Räty, T. 2010. Lastensuojelulaki: käytäntö ja soveltaminen. Helsinki: Edita.

Räty, T. 2007. Uusi lastensuojelulaki. Helsinki: Edita Prima Oy

Saastamoinen, K. 2008. Lapsen asema sijaishuollossa – Käsikirja arjen toimintaan. Helsinki: Edita.

Sosiaaliportin www-sivut 2012. Lastensuojelun käsikirja. Viitattu 15.4.2012
<http://www.sosiaaliportti.fi/fi-FI/lastensuojelunkasikirja/tyoprosessi/sijaishuolto>

Taskinen, S. 2007. Lastensuojelulaki (417/2007). Soveltamisopas. Sosiaali- ja terveysalan tutkimus- ja kehittämiskeskus Stakes oppaita 65. Vaajakoski: Gummerus Kirjapaino Oy.

Terveyden ja hyvinvoinnin laitos 2011. Lastensuojelu. Viitattu 3.4.2012
<http://www.stakes.fi/FI/tilastot/aiheittain/Lapsuusjaperhe/lastensuojelu.htm>

Terveyden ja hyvinvoinnin laitos 2010. Tilastoraportti 19/2009. Lastensuojelu. Viitattu 24.2.2012 http://www.stakes.fi/tilastot/tilastotiedotteet/2009/Tr19_09.pdf

Tilastokeskuksen www-sivut 2012. Viitattu 3.4.2012.
http://www.stat.fi/til/tyti/2012/02/tyti_2012_02_2012-03-20_tie_001_fi.html

Timonen- Kallio, E.Toim. 2000. Umbrella- työkirjamenetelmän käsikirja. Turku: Mainospalvelu Marjat.

Valli, R. 2010. Kyselylomaketutkimus. Teoksessa: Ikkunoita tutkimusmetodeihin I. Metodien valinta ja aineistonkeruu: virikkeitä aloittelevalle tutkijalle. Juva: WS Bookwell Oy.

Valtakunnalliset sijaishuollon laatukriteerit. 2004. Sijaishuollon neuvottelukunnan julkaisu 18. Helsinki: Lastensuojelun keskusliitto.

Varsinais-Suomen lastensuojelukuntayhtymän www-sivut 2011 Viitattu 22.8.2011
http://www.vslk.fi/index.php?option=com_content&view=article&id=12&Itemid=14

Vilkkä, H. 2005. Tutki ja kehitä. Helsinki. Kustannusosakeyhtiö Tammi.

LIITE 1

Anne Esama
Virnatie 3
28660 Pori
anne.esama@student.samk.fi

ANOMUS
17.10.2011

vs. Kasvatus- ja kehittämisjohtaja
Johanna Ahokas
johanna.ahokas.(at)lehmuskolo.fi
puh.

TUTKIMUSLUPA

Opiskelen Satakunnan ammattikorkeakoulussa, sosiaali- ja terveystieteiden Porin toimipisteessä ja valmistun terveydenhoitajaksi vuoden 2012 aikana. Teen opintoihini kuuluvan opinnäytetyön aiheesta ”Lastensuojelulaitos Lehmuskolo Oy:n nuorten elämäntilanne sijoituksen jälkeen”. Opinnäytetyön tarkoituksena on kuvata Lastensuojelulaitos Lehmuskolossa asuneiden nuorten elämäntilannetta ja itsenäistymistä sijoituksen jälkeen.

Aineisto kerätään nuorilta postikyselynä marraskuun aikana. Kyselyyn vastaaminen on vapaaehtoista ja saadut vastaukset käsitellään ehdottoman luottamuksellisesti. Vastaajien henkilöllisyys ei tule esille missään vaiheessa ja saatuja tietoja käytetään vain tässä opinnäytetyössä. Työn ohjaajana toimii TtL, lehtori Kristiina Kurittu (kristiina.kurittu(at)samk.fi)

Pyydän lupaa kyselyn suorittamiseen Lastensuojelulaitos Lehmuskolo Oy:stä pois muuttaneille nuorille. Valmis opinnäytetyö toimitetaan Lastensuojelulaitos Lehmuskolo Oy:lle.

Kiittäen

Anne Esama
Terveydenhoitajaopiskelija

LIITE 2

Saatekirje kyselyyn vastaajille

Hei!

3.10.2011 Pori

Opiskelen terveydenhoitajaksi Satakunnan ammattikorkeakoulussa. Lähestyn sinua tällä kirjeellä ja kyselylomakkeella, joka on osa opinnäytetyötäni. Teen opinnäytetyötäni yhteistyössä Lastensuojelulaitos Lehmuskolo Oy:n kanssa. Kyselylomakkeen tarkoituksena on selvittää mitä sinulle kuuluu tällä hetkellä.

Pyydän sinua täyttämään oheisen kyselylomakkeen. Palauta se marraskuun loppuun mennessä ohessa olevalla palautuskuorella, jossa on postimaksu maksettu puolestasi.

Tämä kysely on lähetetty sinulle lastenkodin kautta eikä henkilöllisyytesi tule esille missään vaiheessa.

Kiitos ajastasi ja hyvää syksyn jatkoa sinulle!

Ystävällisin terveisin

Anne Esama

anne.esama (at) student.samk.fi

KYSELY LEHMUSKOLO OY:SSA ASUNEILLE

Täydennä tai ympäröi seuraavista kysymyksistä parhaiten sinua koskeva vastausvaihtoehto

1. Ikä: _____ vuotta

2. Sukupuoli:
 - a) nainen
 - b) mies

3. Sijoitusaikasi:
 - a) 0-1 vuotta
 - b) 2-3 vuotta
 - c) 4-5 vuotta

4. Oletko sijoituksen jälkeen suorittanut: (Voit ympäröidä useamman vastauksen)
 - a) peruskoulun
 - b) ammatilliset opinnot
 - c) olen tällä hetkellä opiskelemassa, missä?

5. Oletko tällä hetkellä
 - a) työelämässä
 - b) työtön

6. Jos olet työelämässä, vastaako työ koulutustasi?
 - a) kyllä
 - b) ei

7. Millaisena koet suhteesi vanhempiisi sijoituksen päättymisen jälkeen? Ne ovat:

- a) parantuneet
- b) ennallaan
- c) huonontuneet
- d) en pidä yhteyttä vanhempiini

8. Onko psyykkinen hyvinvointisi on muuttunut sijoituksen jälkeen? Se on:

- a) parantunut
- b) ennallaan
- c) huonontunut

9. Onko fyysinen hyvinvointisi on muuttunut sijoituksen jälkeen? Se on:

- a) parantunut
- b) ennallaan
- c) huonontunut

10. Oliko sinulla jotakin oireita seuraavista sijoituksesi aikana? (Voit ympäröidä useamman vaihtoehdon)

- a) nukkumisvaikeuksia
- b) masennusta
- c) ajatuksia vahingoittaa itseäsi
- d) joku muu oire, mikä? _____

11. Miten suhtaudut tulevaisuuteesi?

- a) suhtaudun tulevaisuuteen toiveikkaasti
- b) tulevaisuus tuntuu melko masentavalta
- c) tulevaisuus pelottaa minua
- d) minulla ei ole odotuksia tulevaisuudestani

12. Oletko ollut sijoituksen jälkeen jälkihuoltoasiakkaana?

- a) kyllä
- b) en

Jos vastasit kyllä, minkälaisena koit jälkihuollon?

13. Olisitko mielestäsi tarvinnut jälkihuoltoa?

- a) kyllä
- b) en

14. Oletko vierailut sijoituspaikassasi sijoituksen päättymisen jälkeen?

- a) kyllä
- b) en

15. Olisitko halukas vierailemaan sijoituspaikassasi?

- a) kyllä
- b) en

16. Tähän voit kertoa mitä haluat (esim. terveisiä Lehmuskoloon)

KIITOS VASTAUKSESTASI!