



## **Muotoilijan ammatti-identiteetin muodostuminen**

Muotoilun koulutusohjelma  
Teollinen muotoilu  
Opinnäytetyö  
16.11.2009

---

Liisa-Reetta Rusanen

## TIIVISTELMÄ

Koulutusohjelma Muotoilu	Suuntautumisvaihtoehto Teollinen muotoilu	
Tekijä Liisa-Reetta Rusanen		
Työn nimi Muotoilijan ammatti-identiteetin muodostuminen		
Työn ohjaaja/ohjaajat TaM Heli Juvonen, VTT Hanna Vilka		
Työn laji Opinnäytetyö	Aika 16.11.2009	Numeroidut sivut + liitteiden sivut 42
<p>Opinnäytetyön tavoitteena on perehtyä muotoilijan ammatti-identiteetin muodostumiseen vaikuttaviin tekijöihin. Aihetta tutkitaan tarkastelemalla identiteetin käsitettä tapaustutkimuskohteeksi valitun suunnittelijan, Ilse Töyrylän, uran vaiheiden ja menestystekijöiden kautta.</p> <p>Työn aihe on ajankohtainen, sillä kansallisella tasolla on parhaillaan käynnissä tutkimuksia, joiden tavoitteena on selvittää muotoilijoiden käsityksiä osaamisestaan ja vahvistaa ammatti-identiteettiä.</p> <p>Työ jakaantuu kahteen osaan, joista ensimmäisessä määritellään identiteetti teorialähteiden avulla. Ilse Töyrylän toimintatavoissa oli hyvin paljon postmoderniin identiteettiin viittaavia piirteitä, joten hypoteesiksi otettiin oletamus, että osa Töyrylän menestyksestä selittyy aikaansa edellä olleella identiteetillä. Opinnäytetyön tavoitteena on selvittää, mitä asioita Töyrylän toimintamalleista voisi soveltaa nykyajan muotoilijan työssä.</p> <p>Johtopäätöksissä todetaan, että Ilse Töyrylän persoonallisuus ja toimintamallit muistuttivat hyvin paljon niitä ominaisuuksia, joita nykyajan ammattilaisilta alalla kuin alalla vaaditaan. Hän oli joustava oman tiensä kulkija, joka siirtyi sujuvasti luovimalla tehtävästä toiseen ja säilytti työmotivaationsa koko pitkän uransa ajan. Hän menestyi työssään hyvin ja oli tyytyväinen saavutuksiinsa.</p> <p>Vaikka Töyrylän uran aikaan moni asia oli toisin, on todennäköistä, että hänen toimintamallejaan soveltamalla voi nykymuotoilijakin menestyä urallaan. Edellytyksenä on aito kiinnostus visuaaliseen suunnittelutyöhön ja uteliaisuus uusia haasteita kohtaan.</p>		
Teos/Esitys/Produktio Opinnäytetyö		
Säilytyspaikka Metropolia Ammattikorkeakoulun kirjasto, Tikkurilan toimipiste		
Avainsanat ammatti-identiteetti, postmoderni, Ilse Töyrylä		

**ABSTRACT**

Degree Programme in <b>Design</b>		Specialisation <b>Industrial Design</b>
Author <b>Liisa-Reetta Rusanen</b>		
Title <b>The Professional Identity of a Designer: Contributing Factors</b>		
Tutor (s) <b>Heli Juvonen MA, Hanna Vilkkä DSocSci</b>		
Type of work <b>Bachelor's Thesis</b>	Date <b>16.11.2009</b>	Number of pages + appendices <b>42</b>
<p>The scope of this Bachelor's thesis is to specify the factors contributing to the professional identity of the designers. The topic will be investigated by comparing the definition of identity with the career phases and success factors of the case study subject, interior decorator Mrs. Ilse Töyrylä.</p> <p>The topic is significant, since there are several ongoing studies currently in Finland attempting to clarify how the designers see their skills and how their professional identities could be consolidated. The study consists of two parts: the first part includes the definition of identity constructed with the help of theoretical references. Ilse Töyrylä's work had many features referring to a postmodern identity, which is why the hypothesis suggested that Mrs. Töyrylä's success depended on the postmodern identity. The target of the thesis is to find out which activities could be applied to the work of the present designers.</p> <p>The conclusion is that the patterns of Ilse Töyrylä included many features that are very much appreciated in current working life. She was a flexible person choosing the paths by herself. She moved smoothly from one task to another maintaining the high level of motivation throughout her long career. She was very successful and she was also content with her achievements.</p> <p>Even though many things were different during the career of Mrs. Töyrylä, it is likely that by applying her patterns also the present designers can be successful. The prerequisites are e.g. that the designer has a genuine interest in visual design and an open mind towards new challenges.</p>		
Work/Performance/Project <b>Bachelor's Thesis</b>		
Place of storage <b>Helsinki Metropolia University of Applied Sciences, Tikkurila Unit Library</b>		
Keywords <b>professional identity, postmodern, Ilse Töyrylä</b>		

# Sisällys

1 JOHDANTO.....	5
1.1 Taustaselvitys ja tutkimuskysymykset.....	6
1.2 Tutkimusmenetelmät ja rajaukset.....	7
2 AMMATTI-IDENTITEETIN MUODOSTUMINEN.....	8
2.1 Identiteetti.....	8
2.2 Identiteetikriisi.....	9
2.3 Kulttuurinen identiteetti.....	10
2.4 Sosiologisesta subjektikäsitelmästä postmoderniin identiteettiin.....	11
2.5 Ammatti-identiteetti.....	13
2.6 Ihannemuotolijan ammatti-identiteetti.....	14
3 ILSE TÖYRYLÄN URA.....	17
3.1 Askon huonekalutuotannon taustaa.....	17
3.2 Ilse Töyrylän tausta.....	18
3.3 Työskentely Askolla.....	20
3.4 Sisustukset ja tuotteet.....	22
3.5 Messusuunnittelu.....	24
4 ILSE TÖYRYLÄN AMMATTI-IDENTITEETTI.....	28
4.1 Ilse Töyrylän toimintamallit.....	29
4.2 Ilse Töyrylä aikalaisten silmin.....	31
4.3 Ilse Töyrylä työn ulkopuolella.....	32
4.4 Ilse Töyrylän merkitys Askolle.....	33
5 JOHTOPÄÄTÖKSET.....	35
5.1 Ilse Töyrylän postmoderni identiteetti ja menestystekijät.....	35
5.2 Toimintamalleja nykymuotoilijalle.....	37
6 YHTEENVETO.....	39
Lähteet.....	41

# 1 JOHDANTO

Tämän opinnäytetyön tavoitteena on tarkastella muotoilijan ammatti-identiteetin muodostumista ja siihen vaikuttavia tekijöitä. Muotoilijat ja muut visuaalista suunnittelua opiskelleet päätyvät mitä erilaisimpiin työtehtäviin ja kokevat monesti epävarmuutta omasta ammatti-identiteetistään. Nykymuotoilijalta vaaditaan monenlaisia ominaisuuksia, kuten ryhmätyötaitoja ja organisointikykyä suunnittelu- ja piirtämistaitojen lisäksi, sekä myös sopeutumiskykyä jatkuvaan muutokseen. Nykymuotoilijan työ on organisoidumpaa kuin ennen esimerkiksi siinä suhteessa, että muotoilijalla on suurissa organisaatioissa usein määritelty työnkuva, jonka perusteella hän tekee yhteistyötä eri tahojen kanssa. Siitä huolimatta ammatti-identiteettiä on usein vaikea määritellä.

Aihetta tarkastellaan tutkimalla sisustusarkkitehti Ilse Töyrylän pitkää ja menestyksekkästä uraa Askon suunnittelijana vuosina 1952–1983. Töyrylä oli aikalaislähteiden ja lähipiirin mukaan persoonaltaan hyvin joustava ja sopeutuvainen, mutta silti voimakastahtoinen. Vuorovaikutustaitojensa ja innovatiivisen työskentelytapansa ansiosta hän loi itselleen aseman, jossa hän sai suunnitella hyvin vapaasti Askon kulloinkin tarvitsemia visuaalisia ilmeitä, kuten myymälöitä ja messuosastoja. Monet hänen näkemyksistään ja toimintamalleistaan olivat hyvin moderneja ja aikaansa edellä. Töyrylä teki esimerkiksi yhteistyötä suoraan tuotannon asiantuntijoiden kanssa ilman hierarkkisia välikäsiä. Töyrylän messusuunnitelmat saavuttivat laajaa positiivista huomiota ja ylittivät usein odotukset: värikylläiset, mutta hienostuneet suunnitelmat erottuivat 1960- ja 1970-lukujen tummista sävymaailmoista.

Ilse Töyrylällä oli selkeä käsitys omasta osaamisestaan ja taidoistaan. Toisaalta hän teki mitä käskettiin, mutta hän teki asiat omalla tavallaan ja sai useimmiten tahtonsa myös läpi. Kuitenkin hän oli hyvin kuuliainen ja teki enemmän ylitöitä kuin myöhästyi. Töyrylää voidaan pitää monella tapaa postmodernina henkilönä, joka toimi aina tilanteen vaatimalla tavalla ja osasi luovimalla säilyttää työpaikkansa ja harmonian ympärillään. Siitä huolimatta hänellä oli hyvin vahva asema Askon sisällä.

Tässä opinnäytetyössä tarkastellaan postmodernin identiteetin olemusta ja pohditaan, miten nykymuotoilijoiden ammatti-identiteettiä voisi vahvistaa ja selkeyttää nykyajan työvaatimusten mukaisiksi. On erityisen tärkeää määritellä taidot, joita muotoilijalta odotetaan, mutta sen lisäksi on hyvä rajata ulkopuolelle tehtävät ja vaatimukset, jotka kohdistuvat muille ammattilaisille, kuten tutkimusosastoille ja markkinointivastaaville.

Ensimmäisessä luvussa esitellään tutkimusongelmat ja tavoitteet sekä tutkimusmenetelmät. Tutkimuksen taustaoletuksena on käsitys, että nykyään työelämässä muotoilijalta, kuten monilta muiltakin ammattiryhmiltä, vaaditaan kykyä oppia jatkuvasti uutta ja sopeutua muuttuviin olosuhteisiin. Toisessa luvussa käydään läpi ammatti-identiteetin muodostumisen teoriaa ja määritellään identiteettiin liittyviä käsitteitä.

Kolmannessa luvussa käydään läpi Ilse Töyrylän työhistoria ja uran menestystekijät. Neljännessä luvussa esitellään päätelmät, joiden perusteella Ilse Töyrylää voidaan pitää identiteetiltään postmodernina, ja perustellaan sen vaikutusta hänen menestykseensä. Viidennessä luvussa käsitellään johtopäätökset. Viimeinen luku sisältää yhteenvedon tutkimuksesta ja lisäksi otetaan kantaa tutkimustyön onnistumiseen ja esitellään syntyneitä jatkotutkimusideoita.

## ***1.1 Taustaselvitys ja tutkimuskysymykset***

Tutkimus alkoi taustaselvityksellä, joka kartoitti Ilse Töyrylän uran vaiheita. Taustaselvitystä tehtäessä kävi ilmi, että 1950–1970 -luvuilla menestyksestä työuraansa luonut Ilse Töyrylä edusti postmodernia suunnittelijaidentiteettiä, mikä osaltaan oletettavasti vaikutti hänen menestykseensä. Ilse Töyrylä oli sopiva tutkimuskohde, koska hänen koko urastaan oli saatavilla runsaasti materiaalia, jonka perusteella hänen menestystään ei kuitenkaan ollut aiemmin tutkittu. Lahden kaupunginmuseon Askon arkistot ja Ilse Töyrylän lähipiirin haastattelut osoittautuivat hyviksi tiedonlähteiksi.

Tutkimukseni tavoitteena on selvittää, *miten muotoilijan ammatti-identiteetti muodostuu*. Toinen tavoite on määritellä *Ilse Töyrylän uraan vaikuttaneet menestystekijät*, joita nykymuotoilijatkin tarvitsevat menestyäkseen urallaan. Hypoteesini mukaan Töyrylän ammatti-identiteetti oli postmoderni.

## **1.2 Tutkimusmenetelmät ja rajaukset**

Kvalitatiivisen tutkimuksen menetelminä käytin tapaustutkimusta, jonka perusteella analysoin muotoilijan työhistoriaan vaikuttaneita tekijöitä ammatti-identiteetin muodostumisesta saatavilla olevaa teoriatietao vasten. Tapaustutkimus soveltui menetelmäksi hyvin, sillä tavoitteena oli saada mahdollisimman monipuolinen kuva menestyneen muotoilijan urasta ja siihen vaikuttaneista tekijöistä. Materiaalia oli saatavilla runsaasti, esimerkiksi Ilse Töyrylän uran varrelta kertyneitä haastatteluita ja kuvia, joten syvällinen perehtyminen oli mahdollista.

Tutkimustulokset eivät kuitenkaan ole analyttisesti yleistettävissä kaikkiin aikalaismuotoilijoihin (Järvenpää & Kosonen 2003, 20), mutta antavat kattavan kuvan tutkimuskohteen, Ilse Töyrylän urasta. Tutkimus on rajattu koskemaan ammatti-identiteetin muodostumista eikä yksityiselämän vaikutuksia oteta huomioon, vaikka niillä on saattanut olla merkitystä Ilse Töyrylän uran etenemisen kannalta. Yksityiselämästä ei ollut saatavilla riittävästi tietoa ja se päätettiin rajata ulos myös laajuutensa vuoksi: monimutkaisten syy-seuraussuhteiden analysointi ei olisi ollut mahdollista tämän opinnäytetyön puitteissa.

## **2 AMMATTI-IDENTITEETIN MUODOSTUMINEN**

Seuraavissa luvuissa määritellään identiteetin käsite ja siihen liittyvät, usein esiintyvät käsitteet identiteettikriisi, kulttuurinen identiteetti, postmoderni identiteetti sekä ammatti-identiteetti. Lopuksi pohditaan nykyuotoilijan ammatti-identiteetin optimaalista sisältöä.

### **2.1 Identiteetti**

Ihminen muodostaa käsityksen itsestään kokoamalla yksittäisistä tapahtumista eheän kokonaisuuden ja ilmaisemalla sen itselle ja muille. Identiteetillä viitataan ihmisen käsitykseen itsestään; itseys on elämän mittaista pohdiskelua omasta olemuksesta ja merkityksestä. Itseys on samuutta, itseys on muuttumista toisenlaiseksi (Arasola 2004). Jorma Anttila (Anttila 2007, 7) määrittelee identiteetin itseyytenä, johon sisältyy oman itsensä aktiivista tunnistamista ja tunne omasta yksilöllisyydestä. Anttilan mukaan identiteetti on refleksiivinen; se muodostuu arvioimalla itseä muiden representaatioiden kautta.

Stuart Hallin mukaan (Hall 1999, 13) identiteetti rakentuu eron kautta. Identiteetti alkaa muodostua siinä vaiheessa, kun yksilö huomaa vastinpareja, joiden välillä voi tehdä eron itsensä ja muiden välille. Oman itseyyden mieltäminen on identiteetin rakentamista ja äiti on usein ensimmäinen asia, jonka suhteen eroavaisuuksia voi käsittää. Identiteetti rakentuukin juuri eroavaisuuksien avulla, kun alamme verrata itseämme toisiin havaittavissa oleviin ominaisuuksiin. Hallin mukaan (1999, 28) identifikaatio ei ole kuitenkaan automaattista, vaan se voidaan joko saavuttaa tai menettää. Identiteetti rakentuu lukuisten yritysten ja erehdysten kautta.

Identiteetti muovautuu vähitellen, kun siitä kerrotaan kertomusta. Näin ymmärrettynä identiteettiä sanotaan narratiiviseksi. Identiteetti on persoonallisuuden rakentumisen seuraus, johon ihminen vaikuttaa valinnoillaan ja sitoutumisellaan. Henkilön identiteettiä voidaan tarkastella selvittämällä sitoutumisen sisältö, voimakkuus ja vaihtoehtojen pohdinnan määrä. (Arasola 2004)



Hallin (1999, 39) mukaan identiteetissä on aina jotakin kuviteltua, joten identiteetti on jonkinlainen ihannetulkinta itsestä. Identiteetti muodostetaan siinä epävakaassa pisteessä, missä ”ääneenlausumattomat” subjektiviteettia koskevat tarinat tapaavat historian ja kulttuurin kertomukset. (Hall 1999, 11) Menneisyys rakennetaan aina muistin, fantasian, kertomusten ja myyttien kautta. Ehjän kokonaisuuden saavuttaminen on mahdollista vain, jos valitsee siihen sopivat osaset ja jättää ristiriitaiset osat pois.

Ihmisen luonnetta voidaan pitää kohtuullisen muuttumattomana, mutta identiteetin ajatellaan muuttuvan läpi elämän. Identiteetin kehitystä ei voida mitata, mutta muutosta siinä tapahtuu omien sisäisten ja ulkoisten vaikuttimien myötä. Yksilö kokee kuitenkin pysyvänsä kohtuullisen muuttumattomana, vaikka retrospektiivisesti elämäänsä tarkastellessa usein toteaaakin olleensa aiemmin erilainen. (Arasola 2004) Luonnetta ja identiteettiä on usein vaikea erottaa toisistaan arkielämän asioiden yhteydessä.

Terveeseen minäkehitykseen kuuluu jatkuva muutos ja kehitys, jota yksilön tämänhetkinen käsitys itsestä aktiivisesti vastustaa. Vastustuksesta syntyy tilanne, joka johtaa uuden oppimiseen ja minäkuvan uudelleen jäsentymiseen. Ihmiselle on luontaista kokeilla uusia asioita ja hahmottaa itseään sitä kautta uudella tavalla. Käsitys kokonaisesta, alkuperäisestä tai yhtenäisestä identiteetistä on kriittisen tarkastelun kohteena useilla akateemisilla oppialoilla. (Arasola 2004)

## **2.2 Identiteettikriisi**

Hallin mukaan (1999, 19) identiteettikriisi on tila, jolloin vanhat identiteetit ovat rappeutumassa ja antavat tilaa uusille identiteeteille. Jos kokonaisuus ei tunnu sopivalta, ollaan todennäköisesti identiteetin muutosvaiheessa. Identiteettikriisi tuntuu usein ahdistavalta, koska samaistumiskohdetta ei ole. Tällöin identiteetistä tulee ongelma ja se saattaa nousta ensimmäistä kertaa yksilön tietoisuuteen. Ongelman aiheuttaa tunne, että jokin vakaana ja muuttumattomana pidetty asia on asetettu kyseenalaiseksi eikä epävarmuus poistu perinteisillä perusteluilla. Tähän niin

sanottuun silmien avautumisen tilaan päädytään usein elämän suurissa käännekohtissa, tai kun tietoisuus on muusta syystä lisääntynyt ja vanhojen toimintamallien toimimattomuus havaittu. Muutosten aiheuttama epäatasapainotila pakottaa ihmisen hakemaan uusia suuntia, joista tasapaino voisi löytyä.

Muutosvaiheessa identiteetti muokkautuu ja rakentuu voimakkaasti, koska määrittelemättömän identiteetin kanssa oleminen on raskasta ja siitä pyritään eroon. Ihminen muuttaa identiteettinsä ilmaisutapaa usein tietoisesti ja toivoo ympäristön reagoivan uudella tavalla muuttuneeseen identiteettiin. Varsinkaan muutostilanteissa ihminen ei voi enää olla tyytyväinen siihen, mitä on aiemmin ilmaissut itsestään. Identiteetin hahmottaminen onkin itse asiassa aina uudenlaisen suhteen rakentamista niihin representaatioihin, joita ihminen itsestään tekee. (Arasola 2004)

### **2.3 Kulttuurinen identiteetti**

Jokainen ihminen syntyy johonkin kulttuuriin, useimmiten useaan, joilla on myös oma identiteettinsä. Kollektiivinen identiteetti asemoi meidät suhteessa aikaan ja muihin kulttuureihin. Anttilan mukaan kaikki kollektiiviset identiteetit ovat myös kulttuurisia identiteettejä. Kulttuurinen identiteetti on siten tietoisuutta itsestä tai omasta kulttuurista jonakin toisista kulttuureista poikkeavana ja omasta paikasta siinä. (Anttila 2007, 34) Hallin mukaan (1999, 223) kulttuuriset identiteetit ovat yhtä lailla muuttuvia ja aina prosessissa. Kyseessä ovat kuvitteelliset yhteisöt, jotka eivät kuitenkaan ole yhtään vähemmän todellisia siksi, että ne ovat myös symbolisia.

Globalisaation myötä uudenlaiset hybridi-identiteetit ovat syrjäyttämässä kansalliset identiteetit ja moni kokeekin olevansa monella tasolla maailmankansalainen. Globaalin identiteetin rinnalla kuitenkin paikalliset identiteetit vahvistuvat globalisaatioon kohdistuvan vastarinnan vaikutuksesta (Hall 1999, 58).

## **2.4 Sosiologisesta subjektikäsitelmästä postmoderniin identiteettiin**

Sosiologinen subjektikäsitelmä (Hall 1999, 22) perustuu käsitykseen, että ihmisen identiteetti muodostuu suhteessa ”merkityksellisiin toisiin” sen sijaan, että identiteetti olisi synnynnäinen ominaisuus. Sosiologiseen subjektikäsitelmään liittyy ajatus, että vuorovaikutuksen tuloksena syntyy jotain pysyvää ja edelleen kehittyvää, eli identiteetti ikään kuin rakentuu eikä mitään muodostunutta häviä. Sosiologisen käsityksen mukaan vuorovaikutuksessa muun maailman kanssa yksilölle välittyvät arvot ja merkitykset, eli kulttuuri.

Nykyajalle on tyypillistä, että ihmiset kuuluvat lukuisiin erilaisiin ryhmiin, jotka ovat jatkuvassa muutoksessa. Postmoderni identiteetti ei ole vakaa, vaan muuttuva ja pirstoutuva. Ihmisellä on useita identiteettejä, jotka saattavat olla keskenään ristiriidassakin. Identiteetit ovat tilannekohtaisia ja katoavaisia, mutta yhdistävänä tekijänä voidaan pitää sopeutuvuutta: identiteetti muokkautuu sen mukaan, miten ympäristö reagoi ja minkälaisia asioita yksilöiltä vaaditaan. Yksittäinen postmoderni identiteetti on helppo valita, mutta sen säilyttäminen on haastavaa, sillä postmodernin identiteetin määritelmän mukaan se muokkautuu jatkuvasti (Hall 1999, 23).

Postmodernia identiteettiä ei pitäisikään nähdä lopputuloksena, vaan jatkuvana prosessina, identifikaatioiden sarjana. Globaali postmoderni, maailmankansalaisen identiteetti voidaan siis lennosta vaihtaa kansalliseen identiteettiin tilanteen niin vaatiessa: moderni matkailija muuttuu ulkomailla helposti suomalaisia perinteisiä arvoja vaalivaksi skandinaaviksi, vaikka samat arvot eivät olisi kotimaassa käyneet edes mielessä.

Zygmunt Baumanin mukaan postmoderni on modernin tulemistä tietoisiksi itsestään – ja myös omasta mahdottomuudestaan (Baumann 1996, 7,17). Moderni valtio oli suunnitteluyksikkö, ja suunnittelu tarkoitti järjestyksen ja kaaoksen välisen eron määrittämistä. Postmodernissa yhteiskunnassa on havaittu, että modernin yhteiskunnan ideologiat eivät pädekään kaikissa yhteyksissä, jolloin vaaditaan kykyä

sopeutua elämään uusien velvoitteiden kanssa. Postmodernit nomadit vaeltelevat yhteenkuulumattomien ja irrallisten paikkojen välillä eivätkä juurikaan vaivaa mieltään asioilla, jotka ovat kaukana menneessä tai tulevassa. He liikkuvat sujuvasti paikasta ja ajasta toiseen yhtä lailla kuin identiteetistä toiseen.

Postmodernia identiteettiä ei ole helppo saavuttaa, sillä jatkuvan epävarmuuden ymmärtäminen ja sen kanssa sopusoinnussa eläminen on haastavaa. Postmodernilla identiteetillä viitataan myös nopeuteen, mielentilojen pikaiseen vaihtumiseen ilman että ajatuspinttymiä ehtii syntyä (Baumann 1996, 21), sekä vapauten tehdä mieleen juolahtavia asioita. Toisaalta myös itsetutkiskelu ja oman tilan analysointi kuuluu postmoderniin. Baumannin mukaan kyse on modernin kypsymisestä, sen tulemisesta tietoiseksi itsestään (Baumann 1996, 17)

Postmoderni ottaa myös uudenlaisen askeleen kohti modernia yhteiskuntaa edeltäviä aikoja: kun moderni yhteiskunta perustui järkeen, on postmodernissa jälleen lupa käyttää tunnetta ja luoda satumaisia fantasiamaailmoja. Modernissa yhteiskunnassa oli järkevää ryhtyä eräänlaiseksi pyhiinvaeltajaksi päämäärää tavoitellen, postmodernissa sen sijaan heittäydytään kulkuriksi tai ainakin esitetään niin (Baumann 1996, 271). Postmoderni yhteiskunta sopii hyvin kärsimättömille henkilöille ja median tuottama informaatiotulva kuvaa osuvasti koko ilmiötä: eilisen uutiset ovat usein vanhentuneita, kun reaaliaikaista tietoa on jatkuvasti saatavilla.

Postmodernia identiteettiä voidaan pitää jopa rehellisempänä, koska yksilö ei pidä tiukasti kiinni kehittämästään fantasiatarinasta, vaan muuttaa itseään tarpeen mukaan. Toisaalta identiteetin voi myös menettää samalla tapaa kuin saavuttaa, joten yksilö ei vastaa sen muodostumisesta itsenäisesti. Modernit yhteiskunnat ja identiteetit ovat pysyvien muutosten kohteina, joissa käytäntöjä refleksiivisesti tarkastellaan uuden tiedon valossa. Myöhäismodernien yhteiskuntien koossa pysymisen kannalta on kuitenkin olennaista, että erilaiset identiteetit nivELYVÄT jollain tapaa toisiinsa. (Hall 1999, 24–26) Yksilötasolla onkin mielenkiintoista pohtia, miten aiemmat identiteetit vaikuttavat uuden identiteetin sisältöön.

## **2.5 Ammatti-identiteetti**

Ammatti-identiteettiä voidaan pitää osana ihmisen kokonaiskäsitystä itsestään. Ammatti-identiteettiin liittyvä käsitteistö ei ole yksiselitteistä, mutta usein sillä viitataan ihmisen omaan käsitykseen omasta ammatista, osaamisesta sekä rajoituksista. Ihmiset mieltävät ammatti-identiteetin usein asioina, joita he tietävät ammattiinsa liittyen. Ammatti-identiteetin katsotaan kuitenkin laajemmin sisältävän myös monenlaisia arvoja, uskomuksia ja toimintatapoja. (Arasola 2004)

Ammatti-identiteettiä pidetään vahvana, kun ihminen on siitä itse kiinnostunut, kehittää sitä parhaansa mukaan ja saa muutosvaatimukset sopimaan omaan identiteettiinsä. Ammatti-identiteettiä voi toisaalta kehittää vain, jos kokee sen arvokkaaksi. Jos omaa työpanosta ei saa asemoitua osaksi suurempaa kokonaisuutta, on työn asemointi, eli ammatti-identiteetin kehittyminen, vaikeaa. Myöskään jos työ ei vastaa osaamista, ei vahvaa ammatti-identiteettiä voi syntyä. (Arasola 2004)

Synonyyminä käytetään myös termiä työidentiteetti (Arasola 2004), mutta ammatillinen osaaminen ja tämänhetkinen työidentiteetti voidaan pitää myös erillisinä asioina. Henkilö voi esimerkiksi kokea olevansa ammatti-identiteetiltään visuaalinen suunnittelija, jolla on osaamista sekä painotuote- että esitesuunnittelusta. Työidentiteetiltään hän voi silti kokea olevansa työpaikkansa graafisen suunnittelun osaaja eikä välttämättä koe työskentelevänsä koko ammatti-identiteettiään hyödyntäen. Kyseinen tilanne lienee melko yleinen, sillä useimmilla henkilöillä on runsaasti enemmän ammatillisia taitoja kuin työtehtävissä vaaditaan.

Myös ammatti-identiteetin muodostumisen kannalta sitoutuminen on tärkeää. Nykyajan työelämän vaatimukset ja epävarmuus tekevät sitoutumisesta kuitenkin vaikeaa ja on aiheellista pohtia, minkälaisia vaikutuksia työelämän muutoksilla on ammatti-identiteetin pysyvyyteen ja muutostahtiin. Työpaikoilla vallitsee myös kulttuurinen identiteetti, jonka perusteella työntekijät asemoidaan. Kulttuurinen identiteetti ja henkilön kokemukset muista työpaikoista vaikuttavat huomattavasti siihen, miten ihminen itse asemoi itsensä kyseisellä työpaikalla.

Muotoilijoiden työkenttä on moninainen ja epävarmuutta ammatillisesta identiteetistä saattaa esiintyä, jos omaa osaamistaan ei kykene näkemään työelämän osana. Hanna Vilkan (Vilkka 2008, 7) mukaan muotoilijat ovat riskiryhmässä, jos he eivät itse tiedä, mitä he osaavat ja miten monipuolisia he ovat taidoiltaan, tiedoiltaan ja sivistykseltään sekä mihin heillä on valmius kehittyä. Erilaisia hankkeita muotoilijan ammatti-identiteetin kehittämiseksi on käynnissä, esimerkiksi Taideteollisessa korkeakoulussa on meneillään Anna Valtosen, Toni Ryytäsen ja Vuokko Takala-Schreibin tutkimushanke ”Muotoilija: synty, kasvu ja kehitys”.

Identiteetin muodostumisen kannalta tärkeää sitoutumista täytyisi pystyä tekemään jatkuvasti, mikä luo monenlaisia paineita, sillä uusiin rooleihin sitoutuminen vaatii myös uusien asioiden jatkuvaa oppimista. Sen sijaan epäselvää on, vaatiiko nykyajan työelämä jatkuvaa identiteetin päivitystä, vai riittääkö pelkkä joustavuus. Toisin sanoen, voiko ihmisellä olla kohtuullisen muuttumaton ammatti-identiteetti, joka sopeutuu erilaisiin olosuhteisiin? Pia Arasolan tutkimuksen mukaan tutkittavat tuntuivat sitoutuvan uuteen rooliinsa. Ei kuitenkaan ole selvää, oliko sitoutuminen seurausta siitä, että uusi rooli vahvisti senhetkistä ammatti-identiteettiä, vai saatiinko tietoisella sitoutumisella, johon oli useita vaikuttimia, oma ammatti-identiteetti muuttumaan soveltuvaksi.

## **2.6 Ihannemuotoilijan ammatti-identiteetti**

Työelämässä vaaditaan nykyään monenlaisia taitoja varsinaisen ammattiosaamisen lisäksi. Kuluneen viiden vuoden ajan olen työskennellyt tuotekehitysympäristöissä käyttöliittymä- ja käytettävyyssiantuntijana tiiviissä yhteistyössä muotoilijoiden kanssa. Työelämä on jatkuvasti muuttunut ketterämpään suuntaan, mikä korostaa muun muassa vuorovaikutustaitojen merkitystä. Töitä tehdään nopeammalla syklillä erilaisissa tiimikokoonpanoissa, joissa keskustelua ratkaisuvaihtoehdoista käydään jatkuvasti eri medioiden välityksellä. Muotoilutoimistoissa työskentelevien muotoilijoiden määrä on myös viime vuosina lisääntynyt merkittävästi. Asiakasprojekteissa tehtävä muotoilutyö tuo lisähaastetta, sillä konsultoinnissa asiakkaalla on viime kädessä päätösvalta tuotosten suhteen.

Nykymuotoilijalta vaaditaan suunnittelu- ja piirtämisosaaamisen lisäksi monenlaisia muita taitoja. Muotoilijan täytyy muun muassa hallita useita tietokoneohjelmia mallinnusta ja dokumentointia varten. Muotoilijalla täytyy olla runsaasti tietoa materiaalien soveltuvuudesta ja hinnoista sekä muista tuotesuunnitteluun vaikuttavista tekijöistä. Muotoilijan täytyy jatkuvasti pysyä ajan hermolla ja mieluiten hieman ennakoida tulevia trendejä. Käyttäjälähtöinen suunnitteluosaaminen on myös ensiarvoisen tärkeää. Lisäksi muotoilijan täytyy osata markkinoida suunnitelmiaan, joten kieli- ja viestintätaidot ovat ensiarvoisen tärkeitä. Muotoilijan työnkuva ja sitä kautta ammatti-identiteetti on muuttumassa kenties enemmän kuin esimerkiksi tuotekehitysinsinöörin, joka on aiemminkin asettanut työnsä muiden arvioitavaksi. Muotoilijat ovat perinteisesti toimineet yrityksissä itsenäisemmin ja usein valmiita ratkaisuja esitellen.

Yhteistä muotoilijan ja insinöörin työnkuvan muuttumiselle on kuitenkin se, että vuorovaikutuksen verkko on laajentunut huomattavasti. Kun insinööri aiemmin hyväksytti suunnitelmiaan muilla saman yksikön insinööreillä, työskentelevät kaikki suunnittelijat nykyään kiinteässä yhteistyössä lukuisten tahojen, kuten markkinoinnin, tuotannon, tuotehallinnan, loppukäyttäjien ja asiakkaiden kanssa.

Vuorovaikutusverkostojen laajentuessa myös päätöksentekoprosessit ja -hierarkiat ovat monimutkaistuneet. Periaatteessa tuotekehitysprosesseissa ollaan siirrytty kohti demokraattisempaa mallia, jossa jokaisella on oikeus sanoa mielipiteensä. Usein ei kuitenkaan ole lainkaan selvää, missä vaiheessa iterointi täytyy lopettaa ja päätös voidaan tehdä. Vaikka nimetty vastuu on tietyillä johtoasemissa olevilla henkilöillä, on monesti tapauskohtaisesti päätettävä, kenen sana painaa eniten. Muotoilijan vastuulle jää usein keskeneräisten pohdintojen kokoaminen yhtenäiseksi päätökseksi, jossa kaikki näkökulmat on otettu riittävällä tasolla huomioon. Tehtävä on erityisen haastava ja usein vastuu siirretään mielellään eteenpäin muotoilijalle, vaikka se kuuluisi tuotehallinnalle.

Tuotekehityssyklit ovat nopeutuneet ja muotoilijankin odotetaan omaksuvan nopeasti uusien projektien tavoitteet ja vaatimukset. Oppimismisnopeus ja sopeutuvuus muuttuviin

olosuhteisiin korostuvat siis entisestään. Samanaikaisesti innovatiivisuuden ja työmotivaation tason tulisi pysyä korkealla, koska tavoitteet kasvavat menestyksen myötä. Muotoilijalta odotetaan myös ennakkoluulotonta asennoitumista uusia haasteita kohtaan. Sitoutumisen ja omistautumisen vastineeksi nostetaan nykyään useammin muotoilijan persoona esiin, mutta edelleen enemmistö toimii yrityksissä täysin nimettöminä suunnittelijoina.

Kansainvälistymisen myötä ollaan usein tekemisissä myös lukuisten eri kulttuurien ja alakulttuurien kanssa. Näistä syistä etenkin kieli-, viestintä- ja vuorovaikutustaidot ovat erityisen tärkeitä. Muotoilijalla täytyy olla myös monipuoliset yleistiedot, jotta eri tahojen viestintä tulee tulkittua oikeansuuntaisesti. Nykymuotoilijalta vaaditaan siis entistä enemmän taitoja, joita ei hetki sitten vielä muotoilutaidoiksi edes laskettu.



### 3 ILSE TÖYRYLÄN URA

Visuaalista suunnittelutyötä tekevän suunnittelijan identiteettiä tarkastellaan Ilse Töyrylän (1923–2008) uran avulla. Ilse Töyrylä teki elämäntyönsä Askolla suunnittelijana ja edisti huomiota herättäneillä suunnitelmillaan Askon menestystä. Töyrylän yli 30 vuotta kestänyt ura oli kestopensa ja monipuolisuutensa vuoksi aikaansa edellä ja vaikka menestyksen taustalla on monia tekijöitä, näkyy Ilse Töyrylän postmoderni identiteetti monessa yhteydessä.

#### 3.1 *Askon huonekalutuotannon taustaa*

Asko aloitti toimintansa Lahden Puuseppätehtaana, jonka perusti August Avonius vuonna 1918 Lahteen. 1910-luvulla suomalaiset puuseppäverstaat olivat tuotantotavoiltaan käsityövaltaisia eikä varsinaisesta sarjatuotannosta ollut vielä kysymys. August Avoniuksella oli alusta alkaen tavoitteena huonekalujen sarjavalmistus. Yrityksen toiminta kehittyi 1920-luvulla tasaisesti ja vuonna 1928 avattiin Lahden Puuseppätehtaan uusi tehdasrakennus, joka oli maan suurin ja ajanmukaisin. Vuonna 1931 yrityksestä alettiin käyttää nimeä Asko-Avonius Huonekalutehtaat ja tuotteet on siitä lähtien tunnettu Asko-nimellä. Asko kasvatti liikevaihtoaan 1930-luvulla viisinkertaiseksi ja jo ennen talvisotaa yritys oli noussut maan suurimmaksi huonekalutehtaaksi. (Kainulainen & Vickholm 2009)

Sotavuodet vaikeuttivat myös Askon toimintaa. Osa henkilöstöstä joutui asepalvelukseen ja tehdasrakennuksia sekä varastotiloja tuhoutui. Sodan aikaan tehdas tuotti täydellä teholla puolustusvoimien tilaustuotteita, ei lainkaan huonekaluja. Sodan jälkeen huonekalujen kysyntä elpyi kuitenkin nopeasti. (Kainulainen & Vickholm 2009). Tilanne oli huonekaluteollisuudelle otollinen: käytännössä koko Eurooppa rakensi uusia koteja, jotka tarvitsivat uusia kalusteita. 1940-luvulla huonekaluteollisuutta kuitenkin säännösteltiin kansanhuoltoministeriön säädöksillä. Materiaali- ja työvoimapulan kanssa yhtä aikaa huonekalujen kysyntä kasvoi voimakkaasti siirtoväen muuttaessa uusiin koteihinsa. Huonekalutuotantoa säädeltiin tarkoilla myyntihinnoilla ja laatuvaatimuksilla, eikä kortilla olevia materiaaleja, kuten

lakkaa, saanut käyttää. (Miestamo 1981, 58)

Säännöstely purettiin vuonna 1947, minkä seurauksena Suomessa huonekalutuotanto lähti 1950-luvulla nousukiitoon raaka-ainepulan hellittäessä. Suomessa oltiin teknisesti ja mallistollisesti jäljessä muita Pohjoismaita ja eroa ruvettiin kuromaan umpeen pikavauhtia. Säännöstelyn loputtua Askoon palkattiin lupaavia suunnittelijoita ja ruotsalaisesta suunnittelusta käytiin ottamassa mallia paikan päällä. (Miestamo 1981, 69-70) Vielä 1950-luvulla suunniteltiin tummia ja perinteisiä mallistoja, mutta siirtyminen moderniin värimaailmaan oli jo alkanut. Uudet materiaalit ja muodot uudistivat koko alan 1960-luvulla ja värimaailma kesyyntyi 1970-luvulle tultaessa, mutta värit säilyivät edelleen voimakkaina.

### **3.2 Ilse Töyrylän tausta**

Ilse Töyrylä (ks. kuva 1) syntyi vuonna 1923 Riihimäellä viisilapsisen perheen kuopukseksi. Perhe muutti pian Lahteen, missä Ilse Töyrylän isällä oli koristeveistämö, jossa kuuden veistäjän lisäksi osa sisaruksistakin työskenteli. Koristeveistämössä tehtiin sen ajan luksuhuonekaluja ja Ilse Töyrylä sai monenlaista oppia seuratessaan kodin yhteydessä olevan veistämön toimintaa. Jo lapsena Töyrylä osallistui muun muassa rottingin punomiseen. Isän kuoltua liiketoimintaa jatkettiin perikunnan nimissä, kunnes sodan jälkeen kortilla olevia aineita vaativien huonekalujen tuotanto kiellettiin materiaalipulan ja jälleenrakennustyön vuoksi. Koristeveistämö yritti hetken aikaa tuottaa vaaditunlaisia huonekaluja, mutta yritys ajautui sittemmin konkurssiin. (Töyrylä 2002 Heiskasen mukaan)



[1] Ilse Töyrylä vuonna 1970

Toisin kuin sisarillaan, Ilse Töyrylällä oli innokkuutta käydä koulua. Hän päätyi oppikoulun kautta yhteiskouluun. Yhteiskoulu jäi kuitenkin seitsemän vuoden jälkeen kesken, sillä ajan tapaan ajateltiin, että nuorten on hyvä mennä töihin. Äitinsä

menehdyttyä Töyrylä jäi asumaan perheen omakotitaloon, jossa hän asui yksin jatkosodan aikaan. Ilse Töyrylällä oli suomenruotsalaisen äitinsa kautta yhteyksiä Ruotsiin, joten hän päätti lähteä Tukholmaan, kun mahdollisuus siihen tarjoutui. Erilaisten välivaiheiden kautta hän päätyi vuonna 1945 opiskelemaan rakennusinsinööriksi. (Jaatinen 2009)

Rakennusinsinööriopinnot vaihtuivat puolen vuoden jälkeen Tukholman Konstindustriella Aftonskolan muotoiluopintoihin, joiden ohella Töyrylä työskenteli erilaisissa tehtävissä ansaitakseen elantonsa. Töyrylä oppi ruotsin kielen kuuntelemalla luentoja ja lukemalla sanomalehtiä. Koulussa suunniteltiin, piirrettiin ja toteutettiin huonekaluja läpikäyden kaikki työvaiheet. Taideteolliselle alalle Ilse Töyrylä oli halunnut lapsesta saakka ja hän oli hyvin kiinnostunut piirtämisestä. (Töyrylä 2002 Heiskasen mukaan) Töyrylä totesi myöhemmin, että ”alalle ryhtyminen on ratkaisu, jonka takana on taiteilijan tarve ryhtyä muovaamaan, piirtämään” (Suomalainen 1970). Kiinnostus huonekaluja kohtaan oli syntynyt lapsuudenkodissa ja se tuntui myös läheisemmältä alalta kuin muut taideopinnot. Tavoite oli myös koko ajan selvä; ryhtyä tekemään huonekaluja. Vuonna 1949 Töyrylä valittiin opiskelijaksi Tukholman Högre Konstfackskolan muotoiluosastolle (Jaatinen 2009). Lopputyökseen Töyrylä teki vuonna 1951 lentokentän sisustuksen, joten hänen tavoitteensa ja toiminta-alueensa ovat olleet hyvin moninaiset jo opiskeluaikana.

Valmistuttuaan 1951 Töyrylä palasi Suomeen ja aloitti suunnittelijana Joutjärvi Oy:llä. Hän suunnitteli siellä puu- ja metalliesineitä sekä kalusteita, kuten esimerkiksi lastenvaunut ja potkukelkkoja. Työ muistutti ilmeisen paljon nykymuotoilijan työnkuvaa, jossa tehtävien luonne vaihtelee laidasta laitaan, vaatimukset ovat tarkkoja ja työtä tehdään eri asiantuntijoiden kesken yhteistyössä. Luovuutta ja kekseliäisyyttä tarvittiin ja siitä suunnittelija sai myös inspiraationsa. Joutjärvi kuitenkin irtisanoi runsaasti työntekijöitä vuonna 1952, joten Ilse Töyrylän ura jäi yrityksessä vain vuoden mittaiseksi. (Töyrylä 2002 Heiskasen mukaan)

### **3.3 Työskentely Askolla**

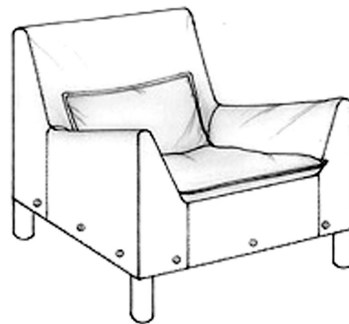
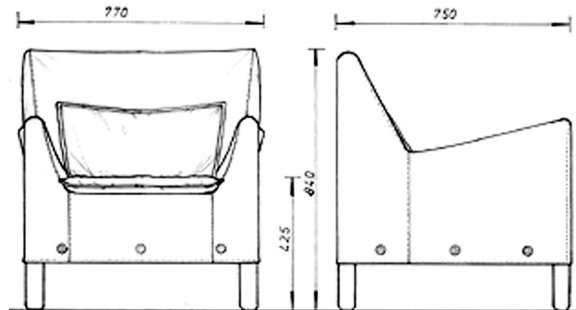
Muutaman viikon päästä Joutjärven irtisanomisen jälkeen pyydettiin Ilse Töyrylä Askolle töihin (Töyrylä 2002 Heiskasen mukaan). Asko viritteli sodan jälkeisen säännöstelyn loputtua vuonna 1947 suunnittelutoimintaa jälleen käyntiin ja sitä varten palkattiin uusia suunnittelijoita, muun muassa Olavi Lieto ja Ilmari Lappalainen (Miestamo 1981, 70,74) . Ilse Töyrylä aloitti mallisuunnittelijana tehden työpiirustuksia ja sisustuksia (Töyrylä 2002 Heiskasen mukaan). Nuorena, aloittelevana suunnittelijana hän teki piirustuksia muille suunnittelijoille ja joitakin yksittäisiä esinesuunnittelutöitä.

1950-luvulla ei kaikille suunnitelmille nimetty tekijää, joten tarkkaa tietoa kaikista Töyrylän suunnittelemissa huonekaluista ei ole saatavilla (Jaatinen 2009). Sen sijaan Töyrylän uran loppuvaiheessa suunnittelemissa huonekaluista on olemassa enemmän dokumentaatiota. Esimerkiksi Töyrylän suunnittelema Avec-lepotuoli (ks. kuva 2), on muotokieleltään ajaton ja houkuttelevan näköinen. Linnea-ruokailuryhmä (ks. kuva 3) vuodelta 1982 oli hyvin puolestaan moderni ja ulkoasultaan erilainen kuin Töyrylän aiemmin suunnittelemat ruokailuryhmät.

Jo 1950-luvulla Töyrylä päätyi tekemään lukuisia sisustussuunnitelmia, lähinnä julkisiin kohteisiin. Huonekalut ja muut sisustuselementit tehtiin mittatilaustyönä. Jos jokin tiettyyn tilaan suunniteltu huonekalu onnistui erityisen hyvin, sen tiedot arkistoitiiin jatkomyyntiä ajatellen. Erityisesti 1950-luvulla suunnitteluun haettiin mallia ulkomailta, muun muassa Tanskasta ja Ruotsista. Myös ulkomaalaisia lehtiä seurattiin säännöllisesti. Kun suunniteltiin erikoiskohteita, kuten sairaalasisustuksia, kerättiin henkilökunnalta ehdotuksia. (Töyrylä 2002 Heiskasen mukaan)

Töyrylän työskentelytapa oli käyttäjälähtöinen ja sellaisenaan moderni, sillä käyttäjäkeskeistä suunnittelua on alettu systemaattisesti harjoittaa vasta viime vuosikymmeninä. Toki menestyneen suunnittelijan ammattitaitoon on aina kuulunut kyky pohtia loppukäyttäjän tarpeita, mutta Töyrylälle tarve oli suunnittelun lähtökohtana. Kodinsisustuksia tehdessään hän haastatteli kodin asukkaita ja

messusuunnitelmia varten hän pohti pitkään, mikä voisi sykähdyttää messukävijöitä (Töyrylä 2002 Heiskasen mukaan).



LEPOTUOLI "AVEC" 04333  
ASKO HUONEKALUTEOLLISUUS LAHTI  
29. 5.79 ML

[2] Lepotuoli Avec vuodelta 1979

Asko oli 1950–1970 -luvulla turbulentti työpaikka ja henkilöstön vaihtuvuus oli suuri. Ilse Töyrylä onnistui luovimaan muuttuvassa ympäristössä pärjäten aina hänelle annetuissa tehtävissä (Jaatinen 2009). Hän ei juurikaan valittanut tai valikoinut, vaan sopeutui. Esimerkiksi huonekalusuunnittelua hän olisi tehnyt mielellään enemmänkin, mutta sisustus- ja messusuunnittelut veivät suurimman osan ajasta. Aikataulupaineita kuvaa se, että äitiyslomalta palatessaan hänet vaadittiin joulun alla töihin kiireistä rokokookalustoa piirtämään, vaikka hän olisi itse halunnut palata vasta pyhien jälkeen. (Töyrylä 2002 Heiskasen mukaan)



[3] Linnea-ruokailuryhmä vuodelta 1982

### **3.4 Sisustukset ja tuotteet**

Askolla Ilse Töyrylä suunnitteli kodinsisustuksia, edustustiloja ja julkitiloja, esimerkiksi kouluja, suurlähetystöjä, hotelleita ja kahviloita. Sisutuksissa käytettiin Askon kalusteita, mutta jos erikoishuonekaluja tai muita elementtejä tarvittiin, Töyrylä suunnitteli nekin. Useisiin kohteisiin tuli muun muassa Töyrylän suunnittelemia kankaita sekä valaisimia, ja kerran hän suunnitteli esimerkiksi alttarin kirkkoon. Monet sisustussuunnitelmat tehtiin tiukassa aikataulussa ja usein lähtökohtana oli pelkästään tyhjä tila, johon Töyrylä suunnitteli kaikki tilat väliseinistä lähtien. Sopivien esineiden löytäminen vaati usein monissa liikkeissä asioimista ja kiinteää yhteistyötä eri tahojen, kuten ompelimon kanssa. (Töyrylä 2002 Heiskasen mukaan)

Varsinaista opiskeluosaamistaan, huonekalusuunnittelua, Töyrylä teki Askolla varsin vähän. Lehtiartikkelissa ”Huonekaluja kaikkeen maailmaan” (Kotiliesi 1970), jossa esitellään naisia teollisuuden palveluksessa, todetaan, että ”tehtaan kasvaessa ja sen tuotannon monipuolistuessa myös Ilse Töyrylän toimi on muuttanut luonnettaan. Huonekalujen suunnittelu on enää vain pieni osa hänen työtään.”

Töyrylän suunnittelemat ruokailu- ja makuuhuonekalusteet menestyivät kuitenkin hyvin. Esimerkiksi Aurora-sarjan pikkutuolia myytiin yli 100 000 kappaletta (Taiteilijaeläkehakemus 1999). Hänen johtoaajatuksenaan oli suunnitella tuotteita, joiden tuottaminen olisi mahdollisimman kustannustehokasta (Jaatinen 2009). Töyrylä keskusteli tuotantomenetelmistä tuotannon henkilökunnan kanssa ja suunnitteli huonekaluja saamansa tiedon perusteella. Esimerkiksi Aurora-sarjan tuoli suunniteltiin siten, että tapitus saatiin molempiin jalkoihin samalle kohdalle, jolloin työvaiheita saatiin vähennettyä (Jaatinen 2009). Kuvassa 4 on hyvin menestyneen ja kustannustehokkaan Aurora-sarjan kampauspöytä sekä tuoli.



[4] Aurora-sarjan kampauspöytä ja tuoli vuodelta 1965

Ilse Töyrylä suunnitteli myös lukuisia Askon myymälöiden sisustuksia Suomessa (ks. kuva 5), Ruotsissa ja Englannissa. Myymäläsuunnitelmat aloitettiin jakamalla liiketila osastoihin, minkä jälkeen pohdittiin sähköpistokkeiden ja käytävien sijainnit. Tämän jälkeen suunniteltiin osastoille kokonaissisustukset, kuten nykyäänkin. Myymälöiden lisääntyttyä otettiin vanhojen myymälöiden rakentamisessa tehdyistä virheistä oppia ja pyrittiin tekemään vielä toimivampaa. (Töyrylä 2002 Heiskasen mukaan)

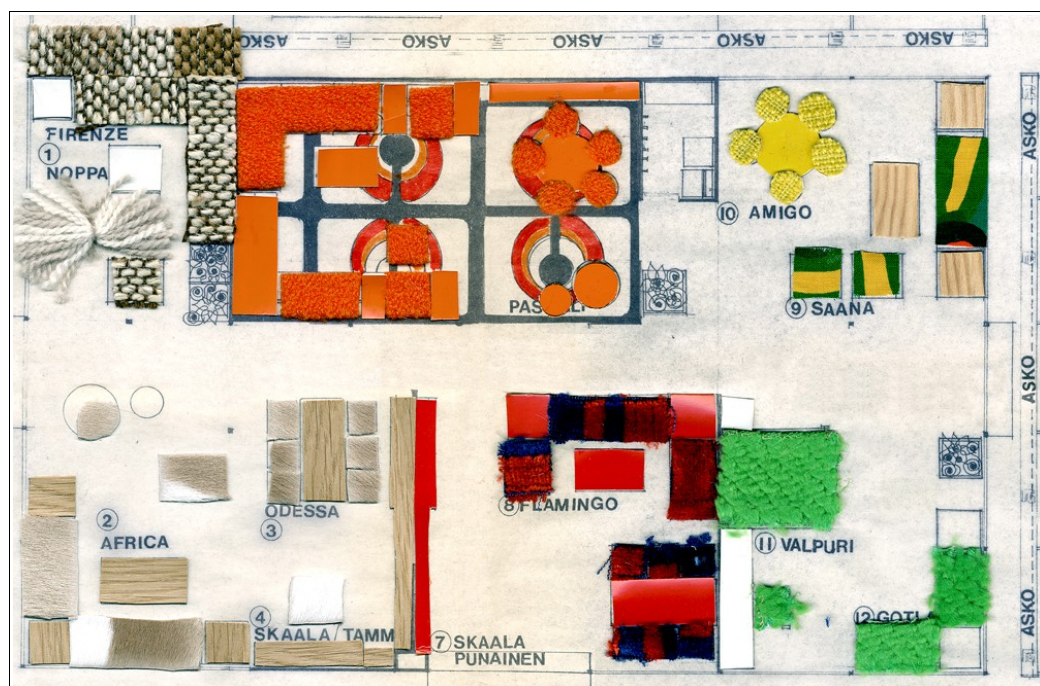


[5] Askon myymälä, maan suurin huonekalumyymälä Lahdessa vuonna 1971

### **3.5 Messusuunnittelu**

Ilse Töyrylän maineikkaimpia töitä ovat Askon messuosastojen suunnitelmat. Hän piti myös itse messusuunnittelua suurimpana ja antoisimpana osana työtään (Suomalainen 1970). Asko osallistui 1960–1980 -luvulla lukuisille huonekalumessuille koti- ja ulkomailla, muun muassa Ruotsissa, Tanskassa, Saksassa, Norjassa, Ranskassa ja Neuvostoliitossa. Töyrylän messuosastot menestyivät hyvin ja hänen suunnitelmansa palkittiin parhaimpana muun muassa Lahden (ks. kuva 6), Pariisin ja Tanskan messuilla (Taiteilijaeläkehakemus 1999). Messuosastojen menestys on epäilemättä siivittänyt Askon voittokulkua ja Ilse Töyrylä on saanut yrityksen sisällä asemaansa vahvistettua. Messusuunnitelmia laadittiin useille messuille vuosittain ja muita suunnittelutöitä Töyrylä teki, jos aikaa jäi. (Töyrylä 2002 Heiskasen mukaan)





[6] Lahden messusuunnitelma vuodelta 1973

Ilse Töyrylä vaikutti voimakkaasti Askon messukulttuurin kehitykseen. Messusuunnittelijana hän oli täysin itseoppinut, ja totesikin ettei näyttelyiden rakentamista opeteta missään, vaan sen sijaan on vain kokeiltava ja katsottava ympärilleen (Kotiliesi 1970). Messuosastojen suunnittelu aloitettiin pohjapiirustuksen ja olemassa olevan malliston tarkastelulla. Usein Töyrylää pyydettiin laittamaan esille esineitä, jotka olivat myyneet hyvin (Jaatinen 2009). Hän halusi kuitenkin osastoihin jotain uutta ja ennennäkemätöntä, ”katseenvangitsijoita”, joten hän näki paljon vaivaa, jotta kokonaisuuksista tulisi kauniita ja hätkähdyttäviä (Töyrylä 2002 Heiskasen mukaan). Sama ajatus hänellä lienee ollut myymäläsuunnitelmissaan, sillä Tukholman Asko Finncenteriä kuvailtiin houkuttelevan ylläiseksi (Helsingin Sanomat 1966).

Messuosastoja suunniteltaessa Ilse Töyrylän suunnitelmissa korostuivat uutuus, näyttävyyden ja huomionhakuisuus. ”Ihminen ei tule tyhjään osastoon” (Töyrylä 2002 Heiskasen mukaan), joten osaston täytyi olla houkutteleva. Töyrylä miettikin aina suunnitellessaan, minkälaisella osastolla itse viihtyisi. Osaston tuli näyttää houkuttelevalta joka suunnasta katsottuna. Messunäyttelyihin teetettiin halvalla sellaisia elementtejä, joiden tarkoitus oli näyttää hetken hyvältä, mutta kestävyydellä ei ollut niin merkitystä. Töyrylä korosti erityisesti kodikkuuden merkitystä, joten

osastoilla nähtiin viherkasveja ja runsaita värimaailmoja. Värimaailmojen tavoitteena oli olla suomalaisen raikkaita. Valaistussuunnittelu oli Töyrylälle myös hyvin tärkeää ja hän keksi monenlaisia ratkaisuja, kuten valaistuja seinäpintoja, tunnelmallisten valaistusten luomiseksi. (Töyrylä 2002 Heiskasen mukaan).

Messuilla käytettiin runsaasti suomalaisten yhteistyökumppaneiden tuotteita, kuten Marimekon tekstiilejä sekä lasia, keramiikkaa, posliinia, puuesineitä ja koruja (Töyrylä 2002 Heiskasen mukaan). Ulkomaalaisia tuotteita ei juurikaan käytetty, jotta osastolle saatiin ”kotimainen leima” ja ”raikas ilme”, kuten Kölnin messuilta otetusta valokuvasta (ks. kuva 7) voidaan havaita. Tuotannossa olevia huonekaluja verhoiltiin uudella tavalla, usein Friitalan nahkatuotteilla. Messuosastoilla tarvittiin monesti elementtejä, joita ei ollut olemassa. Töyrylä suunnitteli muun muassa lukuisia kattorakennelmia, seinäpintoja, valaisimia ja kankaita messuosastojen somistusta varten. Usein somistuksessa käytetyt esineet olivat niin suosittuja, että ne eivät palautuneet messuilta takaisin tai niitä kopioitiin. (Töyrylä 2002 Heiskasen mukaan).



[7] Kölnin messuilta 1970

Kaupallisuus oli tärkeää ja Töyrylällä oli kyky erottaa se taiteellisuudesta. Hän pohti messuosastoja ostajan, esimerkiksi huonekalukauppiaan, näkökulmasta ja halusi tarjota näille virikkeitä. Töyrylä totesi, että erikoinen ulkonäkö myi hyvin ja tähtäsi siksi siihen (Töyrylä 2002 Heiskasen mukaan).

## 4 ILSE TÖYRYLÄN AMMATTI-IDENTITEETTI

Ilse Töyrylä suuntasi katseensa aina tulevaisuuteen (Jaatinen 2009). Tämä näkyi hänen tavassaan uusiutua jatkuvasti ja ikään kuin aloittaa uusi työ aina puhtaalta pöydältä, ilman entisiä painolasteja. Hän kuitenkin vertasi messusuunnittelua teatterin lavastajan työhön ja harmitteli sitä, että työ ”hukkuu ja on jäljellä vain valokuvissa”. (Töyrylä 2002 Heiskasen mukaan).

Ilse Töyrylä arvosti työtään ja piti siitä hyvin paljon. Hän piti messusuunnittelua päätyönään, vaikka se olikin hänen mielestään yksiselitteisempää ja vähemmän työlästä kuin kodinsisustaminen (Suomalainen 1970). Hän ei kuitenkaan pitänyt työtään itsestään selvyytenä, joten menestys ei vähentänyt työintoa. Eläkkeelle jäätyään hän totesi olleensa monesti ”joka paikan höylä, jonka ei sopinut jäädä sormi suussa seisoskelemaan” (Aukusti-lehti 1998). Hänen mielestään oli hyvä, että suunnittelutyötä on sittemmin alettu koordinoida paremmin.

Ilse Töyrylän mielestä ”sisustusarkkitehdin on unohdettava itsensä, sillä onhan kyseessä toisten ihmisten koti, vakinainen elinympäristö.” (Suomalainen 1970) Töyrylä korosti, että tarve sanelee huonekalun muodon ja kun huonekalu on tarpeen mukaan muotoiltu, se on myös oikean näköinen (Töyrylä 2002 Heiskasen mukaan). Ajatusmaailma oli moderni, sillä käyttäjätarvelähtöinen suunnittelu on vielä suhteellisen uusi toimintamalli, vaikka suunnittelijat ovat aina jollain tasolla käytettävyyttä ja soveltuvuutta miettineetkin. Töyrylä oli vahvasti edelläkävijä siinäkin mielessä, että hänen mielestään koti kalustetaan perhettä varten eikä vain vieraiden varalle (Suomalainen 1970).

Töyrylä korosti sisustuksen kodikkuuden ja viihtyisyyden merkitystä. Hän oli erityisen kiinnostunut runsaista värimaailmoista, ”väri luo tunnelman”(Suomalainen 1970), ja viherkasveilla sisustamisesta. Viherkasvit olivat Töyrylän mielestä lähes pakollisia, jotta sisustus olisi valmis. Niitä ei kuitenkaan saanut sijoitella miten tahansa, vaan harkitusti, elegantisti ja esteettisesti miellyttäviin ruukkuihin. (Etelä-Suomen Sanomat

1968) Useissa yhteyksissä hän korosti, että kodin ei tarvitse olla ruskeavoittoinen, ”arvokas”, vaan väreillä sisustaminen on sallittua eikä maksa sen enempää (Suomalainen 1970). Toisaalta ulkomaille vietiin vaaleaa ja heleää, mutta myös värejä. Ulkomaalaisille Töyrylä perusteli värimaailmaa sijaintimme pimeydellä, johon värimaailmoilla saatiin reippautta. Töyrylä oli sitä mieltä, että suomalainen huonekalu on ulkomaisiin verrattuna hyvin tehty, selkeästi muotoiltu ja tarkoituksenmukainen.

#### **4.1 Ilse Töyrylän toimintamallit**

Messuosastojen suunnitelmien saattaminen toteutukseen vaati monenlaisia vuorovaikutustaitoja. Suunnitelman lisäksi Töyrylä tilasi esineitä, etsi kankaita, kävi erilaisia liikkeitä läpi, keskusteli yhteistyökumppaneiden kanssa ja oli myös mukana toteuttamassa osaston kokoamista. Ilse Töyrylä oli aikansa kosmopoliitti, sillä erilaisia yhteistyöhankkeita ja niiden työntekijöitä oli monista eri kulttuureista. Tavalla tai toisella hommat saatiin aina hoidettua – vaikkei Ilse Töyrylä vieraita kieliä ruotsin lisäksi juuri osannutkaan (Jaatinen 2009). Kuvassa 8 Ilse Töyrylä keskustelee tuotannon työntekijän kanssa.



[8] Ilse Töyrylä työnsä ääressä

Töyrylän sanotaan olleen yhteistyötaitoinen eikä hän itsekään kokenut, että hänellä olisi ollut vaikeuksia minkään tahon kanssa. Vuorovaikutustaidot näkyivät esimerkiksi kodinsisustustilanteissa, joissa asiakkailla oli keskenään poikkeavat näkemykset (Jaatinen 2009). Muotoilijat pitivät Töyrylästä, sillä hän osasi asemoida ja verhoilla heidän huonekalunsa kaikkia miellyttävällä tavalla. Muun muassa Eero Aarnio oli hänen hyvä ystävänsä vielä eläkepäivinäkin. Töyrylä saavutti mahdollisesti juuri tämän takia aseman, jossa hänen suunnitelmiinsa luotettiin täysin. Töyrylä kertoi, että varsinaista päätösvaltaa ei suunnittelijalla ollut, vaan materiaalin valinta oli ryhmätyötä, ja viime kädessä päätösvalta oli myynti- ja teknillisellä henkilökunnalla (Kotiliesi 1970). Hänen ei kuitenkaan tarvinnut tehdä erityisiä kompromisseja, vaikka virallinen hyväksyntä pitikin hakea muilta tahoilta.

Ilse Töyrylä oli aktiivinen keskustelija, joka etsi käsiinsä sopivan ihmisen, jonka kanssa pystyi arvioimaan suunnitelmaansa. Hän toimi hyvin suoraviivaisesti eikä välittänyt sen ajan hierarkiarakenteista (Jaatinen 2009). Esimerkiksi huonekalusuunnitelmiaan Töyrylä muokkasi keskusteltuaan tuotannon kanssa rajoitteista ja mahdollisuuksista. Nykyään kyseistä menetelmää kutsutaan iteroinniksi. Aikalaiset eivät osanneet taitoa kuitenkaan täysin arvostaa, sillä ajatuksena oli, että sitä pätevämpi on, mitä enemmän itse tietää. Juuri keskustelutaidot ja -halukkuus ovat todennäköisesti hioneet suunnitelmia toimiviksi: Töyrylä onnistui useimmiten saamaan aikaan ratkaisun, joka tyydytti kaikkia osapuolia. Messusisustusten suhteen Töyrylä kuitenkin piti päänsä, sillä hän koki olevansa alan paras asiantuntija.

Monien vaatimusten yhdistäminen vaati kekseliäisyyttä. Saudiarabialaiselle tilaajalle hän keksi muun muassa verhoilla pallotuolin kullalla ja asennuttaa siihen puhelimen. Messuilla luotiin tunnelmaa kaikilla mahdollisilla tavoilla ja esimerkiksi menestyneillä Lahden messuilla Askon osastolla soi romanttinen valssimusiikki – vaikka eniten esillä olleen huonekalusarjan nimi oli Disco. (Töyrylä 2002 Heiskasen mukaan)

Yksi merkittävä vaatimus oli usein aikataulu: esimerkiksi erään pöydän Ilse Töyrylä suunnitteli parissa tunnissa. Aikataulupaineessa työskentely vaati usein pitkiä työpäiviä ennen avajaistilaisuuksia. Töyrylä kertoo olleensa kantamassa tavaroita ja kokoamassa seiniä usein yötä myöten. Tilanteet olivat stressaavia, mutta Töyrylä ajatteli, että ”periksi ei voi antaa, vaan sen on pakko onnistua”. (Töyrylä 2002 Heiskasen mukaan) Hänet pyydettiin usein myös vapaa-ajalla töihin, jos tilaajana oli merkittävä taho (Jaatinen 2009).

Kekseliäisyyden ohella Töyrylä käytti aikaa suunnittelutyön usein laiminlyötyyn vaiheeseen, tutkimustyöhön. Hän tarkasteli kohdetta ja kyseli kysymyksiä, joiden pohjalta hän selvitti käyttötarpeen (Töyrylä 2002 Heiskasen mukaan). Näin ollen hän pystyi hyvinkin tarkasti perustelemaan ratkaisunsa. Esimerkiksi ”vanhuksille suunnitellusta sängystä tulee voida nousta hyvin kangistuneinkin jäsenin, levottomalle vanhukselle sänkyyn tuo turvallisuuden tunnetta irrotettava reuna ja rei’itettyyn pohjaan voidaan kiinnittää tanko, josta kiinni pitäen vuoteesta on helppo nousta” ja

”vanhuksille suunnitellun tuolin sivut on verhoiltu kankaalla, joka estää sukkapuikkojen ja lehden putoamisen” (Kodin Kuvalehti 1968).

Messujen kävijämäärien ja tunnustuspalkintojen kannustava merkitys oli Töyrylän itsensä mukaan suuri. Hän sai positiivista palautetta jatkuvasti ja sitä kautta motivaatiota tehdä työnsä niin hyvin kuin mahdollista. Häntä ei myöskään koskaan erityisesti moitittu eikä kenelläkään ole tiedossa suuria epäonnistumisia, joten Töyrylä säilytti myönteisen ja innostuneen asenteensa työhön koko uransa ajan. (Jaatinen 2009)

Työskentelyvapaus oli mitä ilmeisimmin inspiraatiota ruokkiva tekijä. Ilse Töyrylä toteaa, ettei hänen työhuoneensa ovelta ollut minkäänlaista tittelä (Kotiliesi 1970). Hän piti työnsä vaihtelevuudesta sekä vaativuudesta ja piti vaihtelua virkistävänä. Kun kiireitä ei ollut, teki Töyrylä muutakin kuin suunnittelutyötä. Hän saattoi lähteä vaikkapa päiväksi katsomaan helsinkiläisten kauppojen tarjontaa. Tiukkojen työputkien jälkeen hän osasi myös lomailla ja rentoutua. (Jaatinen 2009)

## **4.2 Ilse Töyrylä aikalaisten silmin**

Ilse Töyrylä sai menestyksen myötä yhä vapaammat kädet suunnittelutyölle. Monet kodinsisustuksia tilanneet tilasivat häneltä uudestaan eikä kustannuksista usein tarvinnut erityisesti välittää (Töyrylä 2002 Heiskasen mukaan). Myös Askon suunnittelijana häneen luotettiin eikä hänellä ollut hankaluuksia saada näkemyksiään läpi. Toisaalta Ilse Töyrylä oli myös voimakasluonteinen persoona ja yleisesti tiedettiin, että hän oli valmis perustelemaan näkemyksiään tiukoinkin sanankääntein (Karttunen 2009).

Ilse Töyrylä oli mielenkiintoinen henkilö, jos mittarina käytetään mediahuomiota. Hänen menestyksestään tehtiin lukuisia lehtiartikkeleita ja hänen asiantuntemuksellaan tuotettiin sisustusartikkeleita. Töyrylä mainittiin usein Askon sisäisissä lehdissä ja hän olikin yrityksen sisällä tunnettu persoona (Karttunen 2009). Paikallislehdissä mainittiin usein, että Ilse Töyrylä oli suunnitellut avattavan myymälän sisustuksen.



Useissa henkilöartikkeleissa pohditaan hänen pärjäämistään hentona naisena miesten maailmassa – asia jota hän ei liiemmin itse pohtinut, vaikka olikin aluksi ainoa naissuunnittelija Askolla (Jaatinen 2009). Hän kuitenkin piti sukupuoltaan etuna, koska monesti luotettiin siihen, että nainen osasi tehdä ympäristöstä viihtyisän. Töyrylä uskoi myös olevansa joustava ja yhteistyökykyinen juuri sukupuolensa ansiosta.

Kotilieden (1970) lehtiartikkelin mukaan Töyrylä ”luo viimeisen, emännän silmäyksen näyttely- ja myymälätiloihin”. Töyrylä oli kiinnostunut kodinsisustamisesta ja asumismukavuudesta, mutta suunnitteli kohteensa tarvelähtöisesti. Emännän silmäyksellä viitataan kenties viihtyisyyteen, sillä myymäläsisustukset olivat harmonisia ja esteettisiä, mutta eivät sen enempää kodikkaita kuin muutkaan julkiset tilat.

### **4.3 Ilse Töyrylä työn ulkopuolella**

Ilse Töyrylä oli aktiivinen henkilö myös työn ulkopuolella. Hän teki jatkuvasti käsitöitä, luki runsaasti kirjallisuutta, sisusti kotiaan ja osallistui säännöllisesti erilaisiin kulttuuritapahtumiin. Kuvassa 9 on Ilse Töyrylä harrasteena tekemä lasityö. Tämän lisäksi hän myös vietti aikaa kesämökkillään. Luonteeltaan hän oli rohkea kokeilemaan uusia asioita. Töyrylä hankki esimerkiksi ajokortin yli viisikymppisenä ja eläkkeelle jäätyään opetteli käyttämään tietokonetta. (Jaatinen 2009)

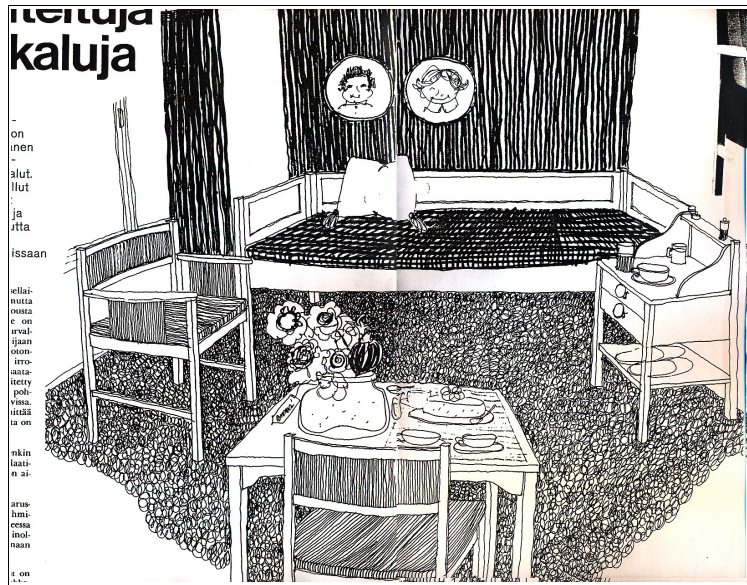


[9] Ilse Töyrylä'n lasityö

Työvuosinaan Ilse Töyrylä oli käytännössä jatkuvasti töissä, sillä hän kertoi suunnitelleensa töitään jatkuvasti myös vapaa-ajallaan (Jaatinen 2009). Hän kuitenkin piti työstään eikä kokenut haluavansaakaan siitä vapaa-ajalla varsinaisesti eroon, paitsi silloin tällöin ulkomaan lomamatkoilla. Askon työn lisäksi Töyrylä teki sivutöitä, mm. lehtiartikkeleita ja yksityishenkilöiden kodinsisustuksia. Lehtiartikkeleihin hän käytti



ammattitaitoaan; hän laati sisustusohjeartikkeleita ja piirsi niihin kuvituksen, koska valokuvat olivat tuohon aikaan kalliita. Kuitenkaan hän ei vaihtanut Askolta kilpailijalle, vaikka häntä usein pyydettiin muihin yrityksiin muun muassa pääkaupunkiseudulle (Jaatinen 2009). Kuvassa 10 on Ilse Töyrylän kuvitusta lehtiartikkeeliin, joka kertoo vanhuksille suunniteltujen huonekalujen erikoispiirteistä.



[10] Kuvitusta Kodin Kuvalehden artikkelissa 1968

Ilse Töyrylä oli hyvin täsmällinen persoona niin työssään kuin sen ulkopuolellakin. Hän suhtautui asioihin niin, että kaikki tulee tehdä niin hyvin kuin mahdollista, mistä seurasi usein yötoita (Töyrylä 2002 Heiskasen mukaan). Toisaalta häneen luotettiin työssä juuri siksi, että tiedettiin aikataulujen pitävän. Askossa ei kuitenkaan täysin tiedetty, ymmärretty tai haluttu ymmärtää, kuinka paljon työhön liittyvää suunnittelua Töyrylä teki kotonaan. Töyrylä ei tätä tuonut liikaa esille, joten Askon suunnalta asiaa ei ollut syytäkään nostaa puheenaiheeksi.

#### **4.4 Ilse Töyrylän merkitys Askolle**

Ilse Töyrylällä oli kiistaton merkitys Askon menestykselle 1960- ja 1970-luvuilla. Askolla ei ollut aiemmin vakiintunutta messukulttuuria, vaan Töyrylä kehitti sitä ja sai menestyksellään pian mainetta Askolle. Askon käyttämien muotoilijoiden huonekalut tulivat edukseen esiin näyttävillä messuosastoilla, mikä varmasti lisäsi Askon myyntiä. Ilse Töyrylällä oli merkittävät yhteistyökumppaniverkostot ja hän tunsikin lukuisia

suomalaisia 1960- ja 1970-luvun suunnittelijoita (Jaatinen 2009). Yhteistyöllä saatiin Askolle entistä enemmän näkyvyyttä.

Töyrylän työskentelytyyli on sattanut monesti myös olla ratkaiseva tekijä myyntitilanteissa. Esimerkiksi työskennellessään Neuvostoliiton vientiryhmässä Töyrylä piirsi valtavan hotellirakennuksen kaikki tilat kuukaudessa Moskovassa hotellihuoneessaan (Töyrylä 2002 Heiskasen mukaan). Suunnittelutyön laatu vakuutti ostajat niin, että he tekivät merkittävän suuren tilauksen, jolla oli Suomessa työllistävä vaikutus. Huomioarvoista on myös se, että vientiryhmässä Töyrylä teki onnistuneesti yhteistyötä neuvostoliittolaisen arkkitehdin kanssa ilman yhteistä kieltä tai tulkkia (Töyrylä 2002 Heiskasen mukaan).

Töyrylällä oli Askon sisällä asema, jossa häneen luotettiin ja hän sai monissa tilantessa vapaat kädet (Jaatinen 2009). Arvostus ei kuitenkaan näkynyt muulla tapaa; palkkio työstä ei ollut erityisen suuri eikä menestys vaikuttanut siihen mainittavasti. Sivutöitä Töyrylä ei tehnyt erityisen mielellään, vaan rahapulan sanelemana (Jaatinen 2009). Ulkopuolisilla suunnittelijoilla oli monesti edulliset sopimukset, jolloin he saivat osansa tuotteen menestyksestä (Karttunen 2009). Askon omia suunnittelijoita tämä ei koskenut eikä heidän nimillään myyty tuotteita.

Ajan tavan mukaan miessuunnittelijoita nostettiin tähtikaartiin, mutta Askon materiaaleista löytyy suhteellisen vähän mainintoja Ilse Töyrylästä. Töyrylä itse ei valitellut arvostuksen puutetta, mutta häntä harmitti, ettei mitään tekijänoikeuksia ollut (Töyrylä 2002 Heiskasen mukaan). Monia suunnitelmia kopioitiin suoraan tai lainaten. Kerran esimerkiksi muotti hänen suunnittelemaansa valaistusratkaisusta vietiin lupaa kysymättä. Kopiointi huonekaluteollisuudessa varsin tavanomaista ja myös Asko harjoitti sitä. Tekijänoikeuslaki on peräisin 1960-luvulta, mutta se suojaa edelleen heikosti muotoilua ja suunnitelmia, joiden ainutkertaisuutta ei voida absoluuttisesti osoittaa.

## 5 JOHTOPÄÄTÖKSET

Ilse Töyrylän ura Askon suunnittelijana oli pitkä ja menestyksekkäs. Tutkimuksessa kävi selvästi ilmi, että Ilse Töyrylän sinnikkyydellä ja sopeutumiskyvyllä oli suuri merkitys hänen uransa kannalta. Hän oli myös varsinaisen päivätyönsä ulkopuolella hyvin menestynyt ja ansioitunut suunnittelija, jonka sisustussuunnittelupalveluille oli kysyntää. Ilse Töyrylällä oli laajat yhteistyöverkostot, joita hyödyntäen hän sai luotua monipuolisia ja näyttäviä sisustuksia.

### ***5.1 Ilse Töyrylän postmoderni identiteetti ja menestystekijät***

Ilse Töyrylän kiinnostus huonekaluja ja sisustamista kohtaan alkoi jo lapsena isän ammatin välityksellä. Kiinnostus suunnittelutyöhön säilyi ja opiskelusuuntautuminen oli helppo valita tilanteen tarjoutuessa. Jo ennen muotoiluopintojensa aloittamista Töyrylässä oli nähtävissä monenlaisia postmoderniin identiteettiin liitettäviä piirteitä: hän on monipuolisesti kiinnostunut opiskelusta ja halusi edetä elämässään. Töyrylä ei halunnut jäädä mihin tahansa työhön, ja hän oli valmis tarttumaan tilaisuuteen, joka veisi häntä kohti unelmaansa, piirtämiseen liittyvää työtä.

Nuoruusvuosien epävarmat ajat vaativat monenlaista sopeutumista ja Töyrylä joutui elämänsä aikana uudistamaan identiteettinsä moneen kertaan elämäntilanteiden muuttuessa. Retrospektiivisesti voidaan todeta, että hän on selviytynyt kaikesta eräänlaisen luovimistaidon avulla. Hän oli joustava, mutta kulki kuitenkin jatkuvasti itselleen sopivia polkuja. Juuri tässä kohtaa postmoderni identiteetti näyttäytyy: sen sijaan, että Töyrylä olisi orpouduttuaan jäänyt kotimaahansa epätyytyttäviin työtehtäviin, hän suuntasi ulkomaille. Hän olisi saattanut myös vaihtaa työnantajaa monessakin vaiheessa, mutta koki Askon itselleen parhaiten sopivaksi.

Perusajatuksena on koko ajan ollut eteneminen ja uusiin tilanteisiin sopeutuminen. Postmoderniin identiteettiin viittaa myös se, ettei Ilse Töyrylä tiettävästi kokenut identiteettinsä olevan kriisissä, vaikka erilaiset elämäntilanteet muuttivat olosuhteita.

Ilse Töyrylää voidaan kuvailla samoilla termeillä kuin nykyään kuvataan uuden ajan ammattilaisen ruumiillistumaa, esimerkiksi muotoilututkija Anna Valtosta (Talouselämä 2009): ”kansainvälinen oman polkunsä kulkija ja taitava yhteisöissä liikkija. Juuri sellainen, joka selviää työmaailmassa ehjin nahoin talouden aaltoliikkeissä.”

Parhaiten Töyrylän postmoderni identiteetti näyttöytyy Askon työuralla. Hän aloitti huonekalusuunnittelijana, mutta päätyi pian tekemään sisustussuunnitelmia julkisiin kohteisiin. Tämän jälkeen hän ryhtyi tekemään messusuunnitelmia ja vaativia kodinsisustuksia. Messusuunnittelusta tuli nopeasti Töyrylän päätyö ja hän sai vastuulleen Askon messukulttuurin luomisen. Samanaikaisesti Töyrylä oli vastuussa myös Askon myymälöiden sisustamisesta. Työnkuva siis muuttui jatkuvasti ja Töyrylä sopeutui tilanteisiin. Hän halusi tehdä työnsä hyvin ja menestyi erinomaisesti.

Messusuunnitelmat Töyrylä laati käyttäen lähtökohtana tuoreinta visiotaan, joka perustui kullakin hetkellä saatavilla olevien tuotteiden ja kankaiden yhdistämiseen. Hän halusi osastoihin ”raikkautta”, jonka määritelmä oli vain hänen itsensä tiedossa kunnes osasto avattiin. Messusuunnitelmat eivät perustuneet aiempiin suunnitelmiin tai hyvin myyneiden tuotteiden esillepanoon, vaan uusiin ajatuksiin siitä, mikä voisi näyttää viihtyisältä. Töyrylä siis tietoisesti teki päätöksiä omien visioidensa mukaan ja otti samalla suuriakin ammatillisia riskejä. Hänen ammatti-identiteettinsä on kuitenkin ollut vahva, sillä hänen ei tiedetä erityisesti jännittäneen vastaanottoa, vaan pikemminkin valmistumisaikataulujen pettämistä. Ilse Töyrylä tiesi, minkälaisia ammatillisia riskejä kannatti ottaa. Hän teki usein omavaltaisiakin päätöksiä, muttei kokenut työpaikkansa olevan uhattuna. Postmodernille identiteetille ominainen hulluttelu ja vapaus näkyivät hänen suunnitelmissaan: hän piti kiinni tyylistään, jonka tarkoituksena oli yllättää.

Uransa aikana Töyrylä näki Askon suuren vaihtuvuuden suunnittelijoiden ja johdon keskuudessa. Töyrylä onnistui kuitenkin luomaan itselleen aseman, jota arvostettiin ja toisaalta hän teki työnsä myös niin, että häneen oltiin tyytyväisiä. Sivutöinä tekemiään suunnitelmia ja lehtiartikkeleita hän ei tehnyt erityisen mielellään, mutta suoriutui

niistäkin moitteettomasti.

Ilse Töyrylä piti työstään, mikä on varmasti ollut yksi menestyksen kulmakivistä. Hän oli työnantajalleen lojaali, ja työnantaja palkitsi antamalla lisää vapauksia ja vastuuta. Työnantaja ei kuitenkaan kompensoinut erinomaisia suoritteita rahallisilla palkkioilla, mutta Töyrylä ei antanut sen vaikuttaa työhönsä. Ansaittua huomiota Töyrylä sai medialta ja myös Askon sisältä, jossa hän oli arvostettu henkilö. Ilse Töyrylään verkostot olivat vahvat ja monista hänen kollegoistaan tuli myös perhetuttuja.

Vaikka Töyrylään tiedettiin puoltavan tiukasti mielipiteitään, hän ei ollut pelätty henkilö. Töyryläällä on myös selvästi ollut tilannetajua, koska hän ei tietävästi ajatunut sanaharkkaan kenenkään kanssa, vaikka näkemyseroja ajoittain esiintyikin. Vaikka ajan tapaan nais suunnittelijoihin suhtauduttiin eri tavalla kuin miessuunnittelijoihin, Töyrylä ei antanut asian vaikuttaa työhönsä.

Yksi merkittävä tekijä uran kannalta oli, että Töyrylä teki suunnittelutyötä jatkuvasti myös vapaa-ajallaan ja piti sitä positiivisena asiana. Hän oli erittäin tuottelias henkilö ja halusi vapaa-ajallaankin luoda esteettisiä asioita ympärilleen.

## **5.2 Toimintamalleja nykymuotoilijalle**

Muotoilijan työnkuvaan on tullut Ilse Töyrylään uran jälkeen muutoksia monista erisistä. Kiihtynyt tuotekehitystahti asettaa uudenlaisia paineita, mutta toisaalta teknologian kehitys on tuonut runsaasti apuvälineitä, jotka nopeuttavat työtä. Esimerkiksi internet ja sähköposti eivät olleet Töyrylään työvälineitä. Töyryläällä oli usein käytössään ”rajaton” budjetti, mikä todennäköisesti ei ole nykyään kovin yleistä. Nykymuotoilija voi kuitenkin hyödyntää Ilse Töyrylään toimintamalleja monella tapaa. Tärkeimpiä ominaisuuksia menestyksen kannalta ovat:

- **Tiedonhankinta:** Tiedonhankinta on erittäin tärkeä osa muotoilijan työtä ja on olennaista osata hankkia taustatietoa oikeista lähteistä. Nykyajan tietoverkot

ovat tuoneet helpotusta etsintään, mutta lisänneet saatavilla olevan tiedon määrää, joten löytäminen voi olla haasteellista. Ilse Töyrylä etsi käsiinsä sopivan henkilön organisaatiohierarkioista välittämättä.

- **Käyttäjälähtöisyys:** Ilse Töyrylä otti suunnitelmiansa lähtökohdaksi loppukäyttäjän niin ergonomian kuin estetiikankin näkökulmasta. Hän ymmärsi käyttäjälähtöisyyden hyvin laajasti, mikä on edelleen erittäin ajankohtainen ajattelutapa – ja onnistumisen edellytys.
- **Joustavuus ja omistautuminen:** Työsuhteiden muoto on muuttunut, mutta joustavuus kaikissa työsuhteissa on edelleen eteenpäin vievä ominaisuus. Töyrylä otti vastaan annetut tehtävät ja teki usein pitkiä päiviä, jos aikataulu oli kiireellinen. Työelämän muututtua joustavuutta tulee kuitenkin osoittaa soveltuvin osin: usein kaikkia osapuolia tyydyttävä työskentelytapa on tehdä riittävän realistinen suunnitelma, jonka toteuttamiseen ja aikatauluun muotoilija voi sitoutua.
- **Vuorovaikutustaidot:** Omat ajatukset ja ideat pitää osata myydä. Oman näkemyksen on oltava vahva, mutta lisäksi se on osattava perustella eri sidosryhmille eri tavoilla. Töyrylässä oli kyky saada kaikkia tyydyttäviä ratkaisuja aikaan tilanteissa, joissa tilaajat olivat keskenään eri mieltä.
- **Vahva näkemys ja rohkeus:** Visuaalisessa suunnittelussa tärkein ominaisuus on vahva näkemys, jota on helppo puolustaa. Näkemys kehittyy vuosien myötä, mutta ”silmää” on oltava valmiiksi. Jos usko omaan työhön on vahva, ei riskien ottaminen lisää stressiä.
- **Asennoituminen haasteisiin:** Kaikki uudet tehtävänannot voi ottaa haasteina, joista voi saada ammatillisen menestyksen lisäksi runsaasti virikkeitä seuraaviin työtehtäviin.
- **Nöyryys:** Ilse Töyrylä säilytti perusluonteensa koko uransa ajan eikä menestys muuttanut häntä erityisesti. Hän ei pitänyt työtään itsestään selvyutenä vaan suhtautui jokaiseen tehtävänantoon näytön paikkana.

## 6 YHTEENVETO

Tässä tutkimuksessa saatiin kattava käsitys Ilse Töyrylän ammatti-identiteetin muodostumisesta. Tutkimus osoittaa myös selvän yhteyden postmodernin identiteetin ja muotoilijan ammatillisen menestyksen välillä. Ilse Töyrylän pitkän uran menestystekijöitä voitiin myös nimetä ja ne osa niistä todettiin nykymuotoilijallekin tärkeiksi ominaisuuksiksi ja taidoiksi. Myös muiden Ilse Töyrylän kanssa samaan aikaan vaikuttaneiden menestyneiden muotoilijoiden ominaisuuksissa voidaan nähdä viitteitä sopeutumiskyvystä ja sitkeydestä.

Yleistyksiä tutkimuksen perusteella on vaikea tehdä, mutta tiettyjä ominaisuuksia voidaan varmuudella pitää nykyäänkin menestystä edistävinä tekijöinä. Täysin kattavaa kokonaiskuvaa ei kuitenkaan saatu siitä, minkälaisia toimintatapoja nykymuotoilija tarvitsee menestyäkseen. Postmodernin maailman jälkeisen ajan vaatimukset ovat vielä määrittelemättä, joten myöskään tulevaisuuden muotoilijan menestystekijöitä ei vielä tiedetä.

On vaikea arvioida, mitkä kaikki asiat ovat postmodernin persoonallisuuden ansiota, mitkä sattumaa ja muiden tekijöiden vaikutusta. Tässä tutkimuksessa ei täysin saatu vastausta siihen, kuinka paljon Töyrylän luomisvoimasta ja luovuudesta oli synnynnäistä ja kuinka paljon opittua. Lähdemateriaalin perusteella ei myöskään ole selvää, laajensiko Töyrylä itse työtehtäväkenttäänsä, vai ottiko hän pelkästään vastaan annettuja tehtäviä. Ei myöskään ole tiedossa, oliko hänellä selkeä tavoite töilleen, vai muovautuiko tavoite matkan varrella, jolloin sen saavuttaminen on ollut todennäköisempää. Lähdemateriaaleista ei myöskään paljastunut, kuinka paljon Töyrylän tyytyväisyys työhönsä riippui asiakkaan tyytyväisyydestä.

Tutkimustyön aikana löytyi monia mielenkiintoisia asioita, joita tässä tutkimuksessa voitiin käsitellä vain pintapuolisesti. Ilse Töyrylän uraa Askolla voisi tutkia monesta eri näkökulmasta haastatteleamalla aikalaisia, kuten kodinsisustuksia tilanneita asiakkaita. Askon historia olisi jo itsessään laajan tutkimuksen aiheena hyvin

mielenkiintoinen. Naisnäkökulmaa voisi tukia monella tapaa Ilse Töyrylän kautta: hän oli menestynyt suunnittelija, mutta joutui tekemään sivutöitä saadakseen riittävän ansiotason. Tiettävästi samaan aikaan toimineet miesmuotoiljat eivät näin joutuneet tekemään.



## Lähteet

- Anttila, J. Kansallinen identiteetti ja suomalaisiksi samastuminen. Yliopistopaino 2007.
- Baumann, Z. Postmodernin lumo. Vastapaino. 1996.
- Hall, S. Identiteetti. Tammer-Paino Oy. 1999.
- Helsingin taidehalli. Oleta pyöreä tuoli. Taideteollinen korkeakoulu. 2003.
- Hirsjärvi, S. Remes, P. Sajavaara, P. Tutki ja kirjoita. Gummerus kirjapaino Oy. 2005.
- Kurjensaari, M. Puiset pyramidit. WSOY. 1968.
- Miestamo, R. Suomalaisen huonekalun muoto ja sisältö. Esan kirjapaino Oy. 1981.
- Mikkonen, I. Yrittäjyys, omistajuus, kansainvälisyys - Uponor Oyj 90 vuotta. Karisto 2008.

## Internetlähteet

- Arasola, P. Osviitta. Ammatti-identiteetti ja sen muutos työnohjauksessa. 2004.  
<http://www.suomentyonohjaajat.fi/Osviitta/piaarasola.html>
- Vilka, H. Muotoilu merkitysten maailmassa. Puheenvuoron työpaperi. 2008.  
[http://homepage.mac.com/vilka/Ty%C3%B6paperit/Muotoilu\\_merkitysten\\_maailmassa.pdf](http://homepage.mac.com/vilka/Ty%C3%B6paperit/Muotoilu_merkitysten_maailmassa.pdf)

## Lehtiartikkelit

- Aukusti-lehti 3/1998: Ilse Töyrylä oli askolaisen messukulttuurin uranuurtaja
- Etelä-Suomen Sanomat, 14.8.1968: Parhaat messuosastot: Kulta ja hopea Lahteen
- Etelä-Suomen Sanomat 28.3.1982: Viherkasvit luovat kodin henkeä
- Evening Times, 18.2.1972: Penthouse show
- Helsingin Sanomat 11.11.1966; Parinkymmenen toiminimen edustus Askon suurmyymälässä Tukholmassa
- Hufvudstadsbladet, 5.5.1970: Finländsk möbelexpo i Köpenhamn
- Kansan Uutiset, 19.9.1968: Tavaraa koti- ja ulkomailta, idästä ja lännestä, läheltä ja kaukaa...
- Kodin Kuvalehti 8.2. 1968: Vanhukselle suunniteltuja huonekaluja

Kotiliesi 1970: Huonekaluja kaikkien maailmaan, naisia teollisuuden palveluksessa.

Lahtelainen, 14.1.1971: Maan suurin huonekalumyymälä avataan huomenna

Länsiväylä, 23.5.1982: Edustuskelpoinen suomalainen huonekalu

Neuvosto-Karjala, 9.1.1983: Näyttely Kieivissä

Suomalainen, huhtikuu 1970: Väri luo tunnelman

Talouselämä, 14.1.2009: Uuden Aallon Anna

Uusi Lahti 20.1.1983: ”Talvirakentaminen”

Uusi Suomi, 11.11.1966: Suomalainen Asko Finncenter Tukholman liikekeskukseen

Uusi Suomi, 23.5.1967: Askon Ruotsissa sijaitseva uusi liike menestynyt

## **Muut lähteet**

Kainulainen, S. Vickholm, P. näyttelykäsikirjoitukset näyttelyihin Kauniita, kestäviä, huokeita – Askon huonekalutehtaan alkuvuosikymmenet ja Kodikasta ja kansainvälistä – Askon huonekalutuotanto ja Upo Oy 1950- 60-luvuilla. 2009.

Ilse Töyrylän taiteilijaeläkehakemus, 1999. Lahden kaupunginmuseo.

Messuosastojen pohjapiirustuksia. Lahden kaupunginmuseo.

Ilse Töyrylän haastattelu, 2002: Merja Heiskanen. Lahden kaupunginmuseo.

Haastattelu: Marja Jaatinen, Ilse Töyrylän tytär, 16.09.2009 ja 14.10.2009

Haastattelu: Asko Karttunen, Ilse Töyrylän entinen kollega, 28.09.2009

## **Kuvat**

[1] Ilse Töyrylä vuonna 1970 (Lahden kaupunginmuseo)

[2] Lepotuoli Avec vuodelta 1979 (Lahden kaupunginmuseo)

[3] Linnea-ruokailuryhmä vuodelta 1982 (Lahden kaupunginmuseo)

[4] Aurora-sarjan kampauspöytä ja tuoli vuodelta 1965 (Lahden kaupunginmuseo)

[5] Askon myymälä, maan suurin huonekalumyymälä Lahdessa vuonna 1971 (Lahden kaupunginmuseo)

[6] Lahden messusuunnitelma vuodelta 1973 (Lahden kaupunginmuseo)

[7] Kölnin messuilta 1970 (Lahden kaupunginmuseo)

[8] Ilse Töyrylä työnsä ääressä (Marja Jaatinen)

[9] Ilse Töyrylän lasityö (Marja Jaatinen)

[10] Kuvistusta Kodin Kuvalehden artikkelissa 1968 (Lahden kaupunginmuseo)