

Satakunnan ammattikorkeakoulu
OPINNÄYTETYÖ

Susanna Kanth
Kaisa Schlobohm

Susanna Kanth
Kaisa Schlobohm

PÄIVÄHOITO LASTENSUOJELUN AVOHUOLLON TUKITOIMENA
PORIN PÄIVÄKODEISSA

Sosiaalialan koulutusohjelma
Sosiaalipedagogiikan suuntautumisvaihtoehto
2008

PÄIVÄHOITO LASTENSUOJELUN AVOHUOLLON TUKITOIMENA PORIN PÄIVÄKODEISSA

Kanth Susanna
Schlobohm Kaisa
Satakunnan ammattikorkeakoulu
Sosiaali- ja terveysala, Porin yksikkö
Maamiehenkatu 10, 28500 Pori
Sosiaalialan koulutusohjelma
Joulukuu 2008
Ohjaaja: Ella Laiho
Asiasanat: Päiväkodit, lastensuojelu, avohuolto
YKL: 37.41
Sivumäärä: 67

Opinnäytetyön tarkoituksena oli tutkia päivähoitoa lastensuojelun avohuollon tukitoimena Porin päiväkodeissa päiväkotien henkilökunnan kannalta. Työssä haluttiin selvittää päiväkotien henkilökunnan todellinen asenne lastensuojelutyötä kohtaan. Työn alussa määriteltiin aiheeseen liittyviä käsitteitä ja kokonaisuuksia sekä käsiteltiin kokonaisuudessaan aiheeseen liittyvää teoriaa.

Teoriaosuuden jälkeen käsiteltiin Porin päivähoidon osastopäällikkö Ritva Välimäen ja lastentarhanopettaja Kristiina Lehdon haastattelu. Haastattelu tehtiin, jotta työhön saataisiin johtavassa asemassa olevan henkilön mielipiteitä aiheeseen liittyen. Toisaalta haluttiin myös perustyötä tekevän ammattilaisen kokemus työstä. Haastattelun tarkoituksena oli antaa pohja kyselyille.

Haastattelun jälkeen työhön tehtiin kokonaisuus, jossa käsiteltiin päiväkoteihin lähetettyjä kyselyitä. Kyselyt tehtiin erikseen päiväkotien henkilökunnalle sekä johtajille. Kyselyt käsiteltiin sekä sanallisesti että kuviodien muodossa. Näin saatiin lisää havainnollisuutta vastausten tulkintaan.

Työn keskeisenä tavoitteena oli saada selvyyttä siihen, miten päivähoidon henkilöstö kokee roolinsa yhteistyössä lastensuojelun, sekä lastensuojelun asiakkaana olevien perheiden ja lasten kanssa. Työssä pyrittiin tuomaan esille myös se, kokeeko henkilökunta omaavansa tarpeeksi tietoa ja toimintatapoja pystyäkseen lastensuojelun avohuollon tukitoimena päiväkotiin sijoitetun lapsen tarpeisiin vastaavaan kasvatustyöhön.

DAY CARE AS A PART OF CHILD WELFARE SERVICES IN PORI KINDERGARTENS

Kanth Susanna

Schlobohm Kaisa

Satakunta University of Applied Sciences

Faculty of Social Services and Health Care, Pori

Maamiehenkatu 10, 28500 Pori

Degree Program in Social Services

December 2008

Supervisor: Ella Laiho

Key words: Kindergarten, child welfare, non-institutional social care

PLC: 37.41

Pages: 67

The main goal in this thesis was to exam day care as one form of non-institutional social care in child welfare in the city of Pori. The purpose was to exam this in personnel's perspective. In this thesis, it was meant to find out personnel's true attitude towards child welfare. In the beginning of thesis, the concepts concerning the subject are defined, and after this, the theory part was processed.

After the theory part, interview of the head of day care department Ritva Välimäki and kindergarten teacher Kristiina Lehto was processed. The interview was made to get an opinion from someone who is working as a supervisor. Also an opinion from someone who works as a part of personnel was wanted. The idea of the interview was also to get a basis for a questionnaire.

After the interview, the focus was on the questionnaires that were sent to kindergartens. Two separate questionnaires were made, one to kindergarten personnel and one to the head of kindergarten. Questionnaires were processed both in writing and with pictures. By doing that, more illustrativeness was achieved.

The main goal of this thesis was to get more information about how the personnel in day care see their own role in child welfare cases. Also thoughts about how personnel experience child welfare families and children as a part of their job. It was also meant to find out if personnel feel that they have enough education and knowledge when working with child welfare cases. It was also meant to find out what personnel in day care think about working on welfare cases, and do they have enough resources and time.

SISÄLLYS

1 JOHDANTO	7
2 TYÖN TAVOITE JA TUTKIMUSTEHTÄVÄ	8
3 PÄIVÄHOITOON LIITTYVIÄ KÄSITTEITÄ	9
3.1 Lapsi.....	9
3.2 Kasvatuskumppanuus.....	10
3.3 Moniammatillisuus ja moniammatillinen yhteistyö.....	10
3.4 Lastensuojelu	11
3.5 Ennaltaehkäisy ja ennaltaehkäisevä työ.....	11
4 PÄIVÄKOTI.....	12
5 VARHAISKASVATUSSUUNNITELMA.....	13
6 PÄIVÄHOIDON HISTORIA	14
7 AVOHUOLTO LASTENSUOJELUN TUKITOIMENA	19
8 PÄIVÄKODISSA TYÖSKENTELEVIEN KOULUTUKSET	20
9 LASTENSUOJELU JA LAKI.....	21
10 PÄIVÄKOTIEN KANSSA TYÖSKENTELEVÄT YHTEISTYÖTAHOT	22
11 RITVA VÄLIMÄEN JA KRISTIINA LEHDON HAASTATTELU	24
11.1 Haastattelun vastaukset.....	24
11.2 Kaksi esimerkkitapausta perheiden kanssa työskentelystä	31
12 PORIN PÄIVÄKOTEIHIN LÄHETETTYJEN KYSELYIDEN KÄSITTELY ..	32
12.1 Henkilökunnan vastaukset	33
12.2 Johtajien vastaukset.....	50
13 YHTEENVETO	61
14 POHDINTA	64
LIITTEET	

1 JOHDANTO

Opinnäytetyön aihe on tutkia päivähoitoa lastensuojelun avohuollon tukitoimena Porin päiväkodeissa. Työn ensimmäisessä osassa käsitellään aiheeseen liittyvää teoriaa. Teoriaosuuden jälkeen on päivähoidon osastopäällikkö Ritva Välimäen sekä lastentarhanopettaja Kristiina Lehdon haastattelu. Työtä varten tehdyt tutkimuslupanomus ja sopimus opinnäytetyön tekemisestä ovat liitteinä 11 ja 12. Työn kolmannessa osiossa käsittelemme kyselyitä, jotka lähetimme niihin Porin päiväkoteihin, joissa on tai on ollut lastensuojelun avohuollon tukitoimena lapsia.

Yhteiskunnan muuttuessa entistä nopeammin perheet kohtaavat jatkuvasti uusia ongelmia, joihin myös erityisesti perheiden ja lasten kanssa työskentelevien on osattava vastata. Tämän takia on koettu tärkeäksi saada lisää tietoa lasten ja perheiden kanssa, tässä tapauksessa päiväkodeissa, työskentelevien kyvystä kohdata perheitä, joilla ongelmia esiintyy. Työssä on haluttu selvittää päiväkotien henkilöstön valmiutta ja asenteita sekä halua tehdä työtä lastensuojelun asiakasperheiden kanssa.

Työtä varten on etsitty kirjallisuudesta teoriatietoa päiväkotiin ja päivähoitoon liittyen. Vaikka lastensuojelun saralla onkin joitain tutkimuksia tehty, on hyvin vähän tutkittu päivähoidon henkilöstön ajatuksia ja tunteita lastensuojelun asiakasperheisiin sekä lastensuojeluun yleisesti liittyen. Tämän takia työssä on haluttu suunnata tutkimus päiväkotien henkilöstöön ja saada heiltä ajatuksia aiheeseen liittyen.

Koska työssä on haluttu käsitellä aihetta mahdollisimman laajasti, on kyselyt suunnattu erikseen päiväkotien johtajille ja muulle kasvatustyötä tekeväälle henkilökunnalle. Koska on kyse lastensuojelun avohuollon tukitoimesta, on kyselyt lähetetty vain sellaisiin päiväkoteihin, joissa on ollut tai on tällä hetkellä lastensuojelun asiakkaana olevia lapsia. Ritva Välimäen ja Kristiina Lehdon haastattelu on tehty sen takia, että työhön saataisiin päivähoidon johtavalta taholta tietoa kyseisestä asiasta. On tärkeää tietää, miten johtavan tahon ja työtä päivittäin tekevän päiväkotien henkilökunnan ajatukset aiheeseen liittyen eroavat tai ovat yhteneväisiä.

2 TYÖN TAVOITE JA TUTKIMUSTEHTÄVÄ

Päivähoidon henkilöstön ajatuksia lastensuojelun kanssa tehtävästä yhteistyöstä ei ole käsitelty Porissa paljoakaan ennen. Kirjallisuudesta löytyi tietoa siitä kuinka lastensuojelun asiantuntijat tekevät työtään, mutta lastensuojelutyöstä päivähoidossa on vain vähän tietoa. Teoksia läpikäydessä tuli ilmi, että lastensuojelun ja päivähoidon välinen yhteistyö ei ole kaikilta osin toimivaa ja erityisesti tätä haluttiin tässä työssä selvittää.

Työn avulla on myös haluttu selvittää päiväkotien henkilökunnan omaa käsitystä lastensuojelutyöhön osallistumisesta, sen vaativuudesta sekä siitä tuntevatko he olevansa oman koulutuksensa perusteella tarpeeksi päteviä tekemään työtä yhdessä lastensuojelun kanssa. Työssä haluttiin saada vastauksia sekä kvalitatiivisin että kvantitatiivisin menetelmin. Kvalitatiivinen tutkimus on toiminut työssä kantavana pohjana. Työn tärkein osa on haastattelusta sekä kyselyistä saatu tieto. Työssä on käytetty valmista aineistoa ja teoretietoa, joiden pohjalta on laadittu kyselyiden sekä haastattelun kysymykset. Työn loppuun on lisätty liitteeksi päivähoidon varhaiskasvatussuunnitelma (vasu), lausunnon tai diagnoosin omaavan lapsen henkilökohtainen toiminta- ja kuntoutussuunnitelma sekä työpaperit työntekijöiden tueksi. Työn liitteenä on myös haastattelun runko sekä päiväkoteihin lähetetyt kyselyt.

Työssä on käytetty sekä kvantitatiivisen että kvalitatiivisen tutkimuksen menetelmiä. Kvantitatiiviseen tutkimukseen liittyviä menetelmiä on käytetty päiväkodinjohtajille ja henkilökunnalle suunnattujen kyselyiden tekemisessä. Työssä on valittu tarkoitukseen sopiva joukko vastaajia, tässä tapauksessa niiden päiväkotien työntekijät, joissa on avohuollon tukitoimena sijoitettujen lapsia. Työtä varten tehdyissä kyselylomakkeissa on käytetty avoimia kysymyksiä, joiden avulla on saatu kvalitatiivista eli laadullista tietoa. Tämän lisäksi vastauksia havainnollistamaan on tehty kvantitatiivisten tietojen perusteella kuvaajia.

3 PÄIVÄHOITOON LIITTYVIÄ KÄSITTEITÄ

3.1 Lapsi

Lapsi määritellään yleisesti olevan alle 18-vuotias henkilö. Lapsen määrittelee näin muun muassa lastensuojelulaki ja Yhdistyneiden kansakuntien (YK:n) Lapsen oikeuksien sopimus. Nämä kaksi merkittävää teosta ovat hyvin tärkeitä lasten ja nuorten kanssa tehtävän työn perusteita. Sekä lastensuojelulaki että Lapsen oikeuksien sopimus määrittelevät lapsen oikeuksia.

Lastensuojelulain ”tarkoituksena on turvata lapsen oikeus turvalliseen kasvuympäristöön, tasapainoiseen ja monipuoliseen kehitykseen sekä erityiseen suojeluun”. (Finlex.) YK:n Lapsen oikeuksien sopimus hyväksyttiin YK:n yleiskokouksessa 20.11.1989. Se on kansainvälinen sopimus, joka määrittelee mitä oikeuksia jokaisella lapsella pitäisi olla sukupuoleen, ihonväriin, kansallisuuteen, kieleen, uskontoon, etniseen tai sosiaaliseen alkuperään, vammaisuuteen, syntyperään, poliittisiin mielipiteisiin tai varallisuuteen katsomatta. Lapsen oikeuksien sopimus on maailman laajimmin ratifioitu eli hyväksytty ja vahvistettu ihmisoikeussopimus. Se pitää sisällään myös myöhemmin tehdyt lisäpöytäkirjat koskien lapsikauppaa, lapsiprostituutiota ja lapsipornografiaa sekä lasten osallistumista aseellisiin konflikteihin. Suomessa Lapsen oikeuksia koskeva yleissopimus on tullut voimaan vuonna 1991. Suomi on ratifioinut lisäpöytäkirjan koskien lasten osallistumista aseellisiin konflikteihin sekä allekirjoittanut toiset kaksi lisäpöytäkirjaa. (Unicef.)

3.2 Kasvatuskumppanuus

Valtakunnallisessa varhaiskasvatussuunnitelmassa kasvatuskumppanuus määritellään lapsen vanhempien ja päivähoidon henkilöstön yhteiseksi sitoutumiseksi tukea lapsen kasvua, kehitystä ja oppimista. Vanhemmilla on aina ensisijainen vastuu ja oikeus oman lapsen kasvatukseen. Vanhemmat ovat ne, jotka tuntevat lapsensa parhaiten. Päivähoidon työntekijöillä taas on koulutuksen antama ammattitaito, joka yhdessä vanhempien kanssa, luottamuksen ja toistensa kunnioittamisen kautta, luo pohjan yhteistyölle. Varhaiskasvatuksen toimintaa ohjaavat lapsen tarpeet, joista muodostuu kasvatuskumppanuus, kun päivähoito ja vanhemmat yhdessä muodostavat lapselle tärkeän kokonaisuuden. (Stakes 2005, 31.)

Kasvatuskumppanuus toteutuu, kun vanhemmat ja päivähoidon työntekijät yhdessä asennoituvat yhteiseen kasvatustehtävään. Tämä tarkoittaa myös kummallekin osapuolelle sopivien toimintatapojen konkreettista sopimista, esimerkiksi tapaamisten ja keskustelujen muodossa. Päiväkodin työntekijöillä on aina ensisijainen vastuu kasvatustyön ammattilaisina ottaa vanhemmat mukaan toimintaan heti päivähoiton alusta alkaen ja näin tuoda kasvatuskumppanuus osaksi päivähoitossa tapahtuvaa varhaiskasvatusta. (Stakes 2005, 31.)

3.3 Moniammatillisuus ja moniammatillinen yhteistyö

Moniammatillisuudella viitataan yleensä eri ammattiryhmiin kuuluvien asiantuntijoiden tekemään yhteistyöhön ja tiimityöskentelyyn. Moniammatillisuudella uskotaan olevan positiivinen vaikutus tiedon ja osaamisen kautta työn tulokseen, ryhmässä pystytään saavuttamaan paljon enemmän kuin yksin. (Karila & Nummenmaa 2001, 3.) Moniammatilliseen yhteistyöhön osallistuvat muun muassa poliisi, terveydenhuollon ammattilaiset ja sosiaalityöntekijät. Päivähoidossa moniammatillinen yhteistyö toteutuu useimmiten päiväkodin, lastensuojelun henkilöstön sekä neuvolan kesken.

3.4 Lastensuojelu

Lastensuojelukäsitteeseen kuuluvat laajasti koko perhettä ja yhteiskuntaa koskevat asiat, kuten neuvolat, päiväkodit, koulut sekä kaikkien yhteiskunnan elinolojen turvaaminen, lasten etu huomioon ottaen. Keskeistä on lasten suojeleminen ympäristön mahdollisilta vaaroilta, samoin kuin suojelu hyväksikäyttöä, riistoa ja pahoinpitelyä vastaan. Suppeampi käsitys lastensuojelusta koskee lapsen elinolojen turvaamista yksilöllisemmin. Tällöin keskitytään ongelmiin joutuneen perheen ja lapsen vaikeuksien ratkaisemiseen ja sopivien tukitoimien löytämiseen. Näin tulee lastensuojelun piiriin myös perheoikeudellisia asioita. (Puonti, Saarnio & Hujala 2004, 61.)

3.5 Ennaltaehkäisy ja ennaltaehkäisevä työ

Aikuisella on aina vastuu lapsen hyvinvoinnista, mutta nykyään entistä enemmän keskitytään myös lapsen omaan rooliin toimijana. Ei voida enää ajatella, että aikuisilla on valta suunnitella lapsen elämää mielivaltaisesti, vaan aina on ajateltava lapsen parasta. Näin ollen ennaltaehkäisevän työn tarkoitus on kehittää ja löytää sellaisia tuen ja palvelujen muotoja, joiden avulla voidaan ehkäistä lapsen ja perheen huono-osaisuus tai syrjäytyminen yhteiskunnasta.

Palveluja pyritään suunnittelemaan niin, että ne voidaan kohdentaa joko jollekin tietylle asiakasryhmälle tai ne voidaan suunnata koko väestön käyttöön. Ennaltaehkäisevän tuen ja palvelujen suunnittelu on vaikeaa, koska tarpeet muuttuvat yhteiskunnan kehittyessä. Ehkäisevää työtä suunnitellaan kohdentamalla työ sinne, jossa mahdollisia riskejä esiintyy. (Puonti ym. 2004. 154–155.)

Lastensuojelun ennaltaehkäisevää työtä tehdään esimerkiksi tukemalla vanhempia heidän kasvatustyössään. Työtä tehdään monella eri alueella ja se kattaa erilaisia palveluja, sekä taloudellisia että lasten hoitoon liittyviä etuuksia. Näitä palveluja ovat muun muassa päivähoito, neuvolapalvelut, työvoimapalvelut, mielenterveyspalvelut, kotipalvelu ja päihdetyö. (Puonti ym. 2004. 159–160.)

4 PÄIVÄKOTI

Suomessa on jokaisella alle kouluikäisellä lapsella lakisääteinen oikeus saada kunnallinen päivähoitopaikka tai vanhempien valinnan mukaan kotihoidon- tai yksityishoidon tuki, jolloin lasta on mahdollisuus hoitaa kotona tai yksityisessä päivähoitopaikassa. Yhteiskunnalla on velvollisuus järjestää tarvittavaa varhaiskasvatusta sellaisin puittein kuin tarve vaatii ja päiväkotia on yksi paikka, jossa sitä toteutetaan. Päiväkotia voi olla kunnallinen tai yksityinen paikka, jossa hoitoa järjestetään eripituisina jaksoina, päivän eri aikoina. Jotkut perheet tarvitsevat lastenhoidon palveluja esimerkiksi vanhempien vuorotyön johdosta vuorokauden eri aikoihin. (Stakes. 12.3.2007.)

Päiväkotia on tila, esimerkiksi erillinen rakennus tai huoneisto, johon yleensä kuuluu oma piha-alue. Päiväkodissa työskentelee henkilöstö, jonka kelpoisuudet on tarkasti määritetty laissa sosiaalihuollon ammatillisen henkilöstön kelpoisuusvaatimuksista. Päiväkodissa voidaan myös järjestää perusopetuslain mukaista esiopetusta 6-vuotiaille lapsille. (Stakes. 9.1.2008.)

Kasvatus on yksi päiväkotityön keskeisistä asioista, johon eri aikakaudet tuovat erilaisia odotuksia ja haasteita. Päiväkotien henkilöstö työskentelee alati muuttuvassa toimintaympäristössä. Yksi päiväkotihenkilöstön osaamishaasteista onkin toimintaympäristön kulloisenkin laadun tiedostaminen. Tietoisuus yhteiskunnallisesta ja kulttuurisesta maailmasta auttaa henkilöstöä tekemään työtään mahdollisimman tehokkaasti. Päiväkotityö toteutuu kasvatuskumppanuuden hengessä henkilöstön, lasten ja vanhempien välisessä vuorovaikutuksessa. (Karila & Nummenmaa 2001, 26–28.)

Monikulttuurisuus tuottaa myös tiettyjä haasteita henkilöstölle. Päiväkodin työntekijät ovat tekemisissä hyvinkin erilaisten lasten ja perheiden kanssa ja se vaatii hyvää kulttuurista tietoa. Päiväkotihenkilöstön on ymmärrettävä erilaisista elämänarvoista nousevia kasvatustapoja. Heidän on myös tunnettava lapsen ja perheiden arkea, jotta

päiväkotityö olisi luonteva osa kokonaisuutta. Osa päiväkotityön haasteista on myös tietoisuus työtä ohjaavasta lainsäädännöstä. (Karila & Nummenmaa 2001, 26–28.)

5 VARHAISKASVATUSSUUNNITELMA

Varhaiskasvatus on suunnitelmallista, leikkikeskeistä sekä tavoitteellista vuorovaikutusta ja yhteistoimintaa. Varhaiskasvatuksen lähtökohtana on kokonaisvaltainen näkemys lapsen kasvusta, kehityksestä sekä oppimisesta. (Heinämäki 2004, 9-10.) Jokaisen Porin päivähoitoyksikön varhaiskasvatussuunnitelman perustana on Porin kaupungin varhaiskasvatussuunnitelman runko (Liite 4).

Jokaiselle lapselle tehdään yhdessä vanhempien kanssa päiväkodissa henkilökohtainen varhaiskasvatussuunnitelma (Liitteet 5, 6 ja 7), jota seurataan ja tarkennetaan vähintään kaksi kertaa vuodessa, keväällä ja syksyllä. Tämä suunnitelma sisältää lapsen vahvuudet, yksilöllisen kehityksen ja sen tukemisen sekä lapsen huoltajien kanssa tehtävän yhteistyön eri muodot. Varhaiskasvatussuunnitelma tehdään aina viimeistään kahden kuukauden kuluessa siitä kun lapsi tulee päiväkotiin. Varhaiskasvatussuunnitelma on tarkoitettu ohjaamaan ja tukemaan lapsen kasvatus- ja hoitotyötä. (Porin kaupungin sosiaalitoimen päivähoidon varhaiskasvatussuunnitelma 2006, 19.) Varhaiskasvatussuunnitelman tekemiseen on lapsihavainnoinnin tueksi olemassa henkilökunnalle suunniteltu tukirunko (Liite 8). Jos lapsella on diagnoosi tai lausunto, tehdään lapselle vielä henkilökohtainen toiminta- ja kuntoutussuunnitelma (Liite 9). Toiminta- ja kuntoutussuunnitelman pohjaksi on myös laadittu henkilökunnan käytettäväksi havainnointilomake (Liite 10).

Lapsen yksilöllisen varhaiskasvatussuunnitelman perustana on Lapsen oikeuksien sopimus. Suunnitelmaan liittyy myös lakeja ja asetuksia, kuten lastensuojelulaki, perusopetuslaki, laki lasten päivähoidosta sekä laki lasten kotihoidon ja yksityisen hoidon tuesta. Näiden lisäksi varhaiskasvatussuunnitelmaa määrittävät valtakunnalliset varhaiskasvatussuunnitelman perusteet (2003). Kaikkien edellä mainittujen lisäk-

si jokaisen kaupungin omat suunnitelmat ohjaavat varhaiskasvatussuunnitelmia. Porissa varhaiskasvatussuunnitelmaa ohjaa Porin kaupungin strategia 2012, kaupungin sosiaalitoimen ja päivähoidon laatukäsikirjat sekä kaupungin varhaiskasvatussuunnitelma. Näiden pohjalta jokainen päiväkotitekee oman yksikköään koskevan varhaiskasvatussuunnitelman, jonka pohjalta tarkennetaan jokaisen lapsen yksilöllinen varhaiskasvatussuunnitelma. (Porin kaupungin sosiaalitoimen päivähoidon varhaiskasvatussuunnitelma 2006, 7.)

6 PÄIVÄHOIDON HISTORIA

Lapsuuden historia on ollut melko synkkä ja raakakin, kun lasta ei ole arvostettu ihmisenä. Lapsuus on ollut vain pakollinen vaihe ihmisen kehityksessä, jonka tärkeyttä ei aina ole ymmärretty. Lapsen tarpeita ei ole nähty tärkeinä, vaan ne on jätetty yhteiskunnan edun tavoittelun varjoon. Lapsuuteen liittyi kauan muun muassa julmat lastenmurhat ja hylkääminen. Vaikka ensimmäisen vuosituhannen aikana ymmärrettiin yleisesti että lapsellakin on sielu, ei tämä juurikaan parantanut lapsen asemaa. Tähän ajatustapaan tuli hienoinen muutos, kun 1600-luvulla pedagogi Johan Amos Comenius julkaisi teoksensa lasten kotikasvatuksesta. Hän loi jo varhaisessa vaiheessa teoreettisen pohjan varhaiskasvatukselle. Tästä lähtien alettiin kiinnittää enemmän huomiota kotikasvatuksen tärkeyteen, mutta aina 1700-luvun lopulle asti lasta yritettiin kasvattaa kovalla kurilla. Lapsen ei niinkään annettu kehittyä itse, vaan lasta kasvatettiin muokkaamalla häntä henkisesti ja fyysisesti haluttuun suuntaan. Vasta 1800-luvulla alkoi levitä todellinen ymmärrys lapsen kehityksestä ja kasvatuksen tärkeydestä lapsen tarpeista lähtien ja lapsen ehdoilla. (Salminen & Salminen 1986, 7.)

Vaikka kasvatuksen nykyinen suunta ja ymmärrys ovatkin varsin nuorta, ovat jo varhaisimmat filosofit ymmärtäneet varhaiskasvatuksen tärkeyden. Esimerkiksi jo Platon (427–347 eKr.) suunnitteli yhteistä valtion järjestämää kasvatusta pienille 3-6-vuotiaille lapsille. Hänen suunnitelmissaan lapset kehittäisivät haluttuja ominai-

suuksia hoitajien avustuksella laulujen, leikkien ja runojen kautta. Ohjaajien tuli tuntea lapset ja heidän erityispiirteensä, jotta kasvatuksen avulla saataisiin yksilön hyvät taipumukset ja ominaisuudet esiin. Platon puhui myös koulutuksesta, joka oli hänen mukaansa aloitettava seitsemän vuoden iässä. Koulutus tuli tarjota sekä pojille että tytöille yhtäläisesti, eikä tyttöjä saanut sulkea ulkopuolelle sukupuolen takia. Antiikin aika ei kuitenkaan täysin arvostanut lasta kokonaisuudessaan, heikot ja henkisesti vajaat lapset sai edelleen surmata tai jättää heitteille. (Hänninen & Valli 1986, 11–12.)

Kristinusko ja sen leviäminen toivat lapselle todellisen ihmisarvon. Koska kristinusko ei hyväksynyt heitteillejättöä ja hylkäämistä, alkoi laupeudentyö saada jalansijaa. Katolinen kirkko oli jo keskiajan alussa alkanut perustaa löytölastenhuoneita ja armeliaisuushuoneita lapsille, jotka olivat jääneet orvoiksi tai jotka oli hylätty. Kirkko sai myös keskeisen aseman sen ajan opetuksessa ja kasvatuksessa. Tämä ei kuitenkaan juuri muuttanut vallalla olevia kasvatustapoja, vaan kodit hoitivat suurelta osin oman perheen kristillisen kasvatuksen. Keskiajalla levinnyt humanistinen maailmankuva myös osaltaan toi esiin lapsen yksilöllisyyttä ja näin edisti lapsuuden arvostusta ja myönteistä suhtautumista siihen. Humanistien mukaan lasta tuli kasvattaa hänen oman kehitystasonsa mukaisesti, leikin ja ohjauksen kautta löytämään omat vahvuutensa. Vaikka humanistinen suuntaus oli varsin ylimyssuuntautunut, toi se mukanaan positiivisen asennoitumisen varhaiskasvatukseen ja se myös näytti suuntaa demokraattiselle kasvatukselle ja kansanopetukselle. Eräs tämän ajan tärkeimmistä henkilöistä oli Martti Luther, joka uudisti voimakkaasti perhe-elämää. Hänen perusajatukseensa oli, että perhe on varhaiskasvatuksen tärkein toteuttaja. Hän piti myös aika-kaudesta poiketen leikkiä hyvin tärkeänä osana lapsen kasvua. (Hänninen & Valli 1986, 13.)

Eräs tärkeä varhaiskasvatuksen uranuurtaja 1600–1700-luvulla oli muun muassa englantilainen John Locke, joka korosti luonnonmukaisuutta kasvatuksessa. Hänen mukaansa ihminen on syntyessään ”tyhjä taulu”, johon kasvatuksella ja ohjauksella vaikutetaan. Locke halusi kasvattaa lapsen hänen luontaisen uteliaisuuden ja tiedonhulun kautta, jolloin lapsesta kasvaa vapaa, käytännöllinen, järkevä ja itsensä hallitseva yksilö. (Hänninen & Valli 1986, 15.) 1700-luvulla valistusfilosofi Jean Jacques Rousseau puolusti epäsovinnaisella teoksellaan *Èmile* (1762) lapsen oikeutta olla

lapsi. Aikakausi, joka piti lasta pienoisaikuisena, sai väistyä Rousseauin tieltä, joka vaati luonnonmukaista kasvatusta ja lapsen kasvamista hänen omassa tahdissaan. Hän ravisteli maailmaa vaatimalla aikuista kiinnittämään huomiota lapseen ja tämän kehitykseen ja tarjoamaan lapselle tämän kehitysasteen tasoista opetusta. Rousseau korosti lapsen omaehtoista oppimista ja tämän luontaista kiinnostuksen heräämistä oppimisen ja kehityksen välineenä. Comeniuksen ja Locken ajatukset luonnon tärkeydestä, havainnollisuudesta ja kokemuksen kautta oppimisesta seurasivat myös Rousseauin opeissa. Hän myös korosti liikunnan ja leikin tärkeyttä, mutta tuomitsi valmiit leikkikalut, koska ne passivoivat lapsen luonnollisen kekseliäisyyden. Myös rankaisu aikuisten toimesta ei Rousseauin mukaan kuulunut hyvään kasvatukseen, koska lapset oppivat parhaiten tekojensa välittömistä seurauksista ja näin ollen itse oppivat tiedostamaan toimintansa rajat. Vaikka Rousseau on hyvin tärkeä henkilö varhaiskasvatuksen historiassa, hän ei pitänyt tärkeänä köyhien lasten ja tyttöjen tasa-arvoista kasvatusta. Hänen mielestään köyhien kasvatusta oli tarpeetonta ja naisen kasvatusta oli tärkeää vain siinä mielessä, että he oppivat palvelemaan ja miellyttämään miestä. (Hänninen & Valli 1986, 16–17.)

Vaikka Comenius oli luonut pohjan varhaiskasvatukselle jo 1600-luvulla, hänen toimintaperiaatteensa juurtuivat käytäntöön oikeastaan vasta kun Johann Heinrich Pestalozzi (1746–1827) alkoi kehittää kansakouluuudatusta. Hän omistautui köyhien ja orpojen kasvattamiseen ja teki työtä yhteiskunnan; kirkon, valtion, koulun ja perheiden yhteistyön saavuttamiseksi. Pestalozzin lähtökohtana oli perhe, ja varsinkin äiti, jolla oli ensisijainen rooli lasten kasvattajana. Kotona tuli luoda pohja lapsen yksilölliselle kehitykselle, jota koulu sitten jatkoi ja täydensi. Pestalozzi korosti myös laitosten kodinomaisuutta ja niissä olevien lasten oikeutta yksilölliseen perhe-elämään. Pestalozzi ei niinkään tuonut uutta teoriaa varhaiskasvatukseen alueelle, vaan nojasi ajatuksissaan Comeniuksen ja Rousseauin luomiin malleihin. Hän kuitenkin uudisti ja kehitti intohimoisesti niin kirjallisuudellaan kuin toiminnallaankin kansankasvatusta, kansakoulun syntyä sekä orpokotien perustamista. Pestalozzin ajatukset päivähuolto- laitosten perustamisesta, pikkulasten päivittäistä huolenpitoa silmällä pitäen, levisivät myös ympäri Eurooppaa. (Hänninen & Valli 1986, 18–19.)

Alle kolmivuotiaiden lasten hoitopaikoiksi tarkoitettuja päivähuoltoloita, pikkulasten kouluja ja lastenseimiä perustettiin 1800-luvulla vastaamaan sosiaaliseen kysyntään, kun teollisuudessa tapahtunut kehitys vaati naisten työpanosta. Tällaisia lastenhoitopaikkoja alkoi syntyä eripuolille Eurooppaa 1800-luvun aikana. Ensimmäinen lastenseimi perustettiin Helsinkiin vuonna 1861. Kehitys ei kuitenkaan Suomessa ollut nopeaa ja lastenseimitoiminnan katsotaankin alkaneen meillä oikeastaan 1890-luvulla. Vaikka aivan pienimpien lasten hoito ei Suomessa kehittynyt nopeasti, pikkulastenkouluja, jotka oli tarkoitettu 4-16-vuotiaita lapsille, alettiin perustaa jo vuonna 1839. Ensimmäinen pikkulastenkoulu avattiin tuolloin Kokkolassa. Pikkulastenkoulut olivat paikkoja, joissa suuri joukko lapsia toimi samassa tilassa piirtäen, kirjoittaen ja leikkien. Nämä laitokset täyttivät tarpeen lastenhuollosta, mutta eivät vastanneet kunnolla lapsen kehityksen vaatimiin osa-alueisiin. Myös Uno Cygnaeus, joka kehitti varsinkin kansakouluuudatusta Suomessa, oli sitä mieltä, että pikkulastenkoulut olivat huonosti varusteltuja ja opetuksen taso oli heikkoa ja puutteellista vastaamaan lasten tarpeisiin. (Hänninen & Valli 1986, 20-26.)

Yksi tärkeimmistä 1800-luvun kasvatustieteiden uudistajista Friedrich Wilhelm August Fröbel suuntasi mielenkiintonsa pois pikkulastenkouluista, lasten hoidon ja kasvatuksen uudistamiseen perheen ja lastentarhan yhteistyönä. Fröbelillä oli vahva käsitys lapsen kehityksestä, joka sisälsi ajatuksen jokaisen lapsen erityispiirteistä ja tämä tuli ottaa huomioon kasvatuksessa. Fröbelin jälkeen tärkeitä lastentarha-aatteen uudistajia olivat muun muassa Maria Montessori ja Henriette Schrader-Breyman, joka vaikutti myös osaltaan Suomen kasvatustyöhön. (Hänninen & Valli 1986, 26-27, 42, 45.)

Lastentarha-aatteen todellinen levittäjä Suomessa oli Hanna Rothman, joka perusti vuonna 1888 kansanlastentarhan Helsinkiin. Hänen työnsä ansiosta lastentarhoja alettiin vähitellen perustaa joka puolelle Suomea ja samalla päivähoitoa koskevat toimintatavat alkoivat vakiintua. Suomalainen lastentarhaperinne on pitkälti saksalaista perua. Myös Rothman opiskeli lastentarhanopettajaksi siellä ennen paluutaan Suomeen. Rothman piti lastentarhatyötä hedelmällisimpänä silloin, kun vanhempien ja lastentarhan välillä vallitsi luottamus ja halu tehdä yhdessä töitä lasten kasvattamiseksi. Jo tänä aikana lastentarhoja pidettiin tärkeinä paikkoina myös turvattomien

lasten auttamiseksi ja usein lastentarha olikin turvapaikka lapselle, jos perheessä oli väkivaltaa tai alkoholismia. (Hänninen & Valli 1986, 59-60, 75-76.)

Lastentarhat hakivat pitkään paikkaansa Suomessa ja viimein ne siirrettiin kouluhallituksen alaisuudesta sosiaaliministeriön alaisuuteen vuonna 1924. Siirrolla pois kouluhallituksesta haluttiin korostaa lastentarhojen lastensuojelutyötä. Tärkeänä pidettiin myös ennaltaehkäisevän työn ja kotikasvatuksen yhteistyön kehittämistä. (Hänninen & Valli 1986, 134-135.) Vuonna 1936 annettu lastensuojelulaki vahvisti päivähoiton kunnan vastuulle, kun tätä ennen päivähoitoa oli toteutettu yksityisten järjestöjen ja valtion taholta. Sotavuodet sekoittivat päivähoiton kehittämistä aina vuoteen 1944 asti, jolloin hitaasti toiminta taas normalisoitui. Tästä eteenpäin päivähoiton tarve vain kasvoi ja sitä piti myös kehittää. Vuonna 1973 tuli voimaan laki lastenpäivähoitosta, joka määritteli entistä tarkemmin päivähoiton roolia ja toimintatapoja. Laki myös loi perustaa lasten erityistarpeiden huomioimiselle päivähoitossa. Lakia edelsi monen vuoden tutkimustyö, jonka tavoitteena oli löytää entistä parempia keinoja kehittää ja luoda päivähoitosta sellainen paikka, jota kaikki perheet voisivat tasapuolisesti käyttää. (Hänninen & Valli 1986, 143,146, 192-193.)

Vaikka päivähoito jo vuonna 1973 voimaan tulleen lain mukaan oli sosiaalipalvelumuoto kaikille perheille, käytännössä sen käyttäjiä oli ensisijaisesti vähävaraiset perheet. Vuonna 1983 lakiin lisättiin kasvatustavoitteet, jotka määrittivät päivähoiton yleiseksi varhaiskasvatukseksi. Päivähoiton kehitys Suomessa on ollut hyvin vaihtelevaa ja viimeisin suuri muutos tuli 1990-luvulla laman myötä. Päivähoitopaikkoja jouduttiin vähentämään ja myös subjektiivinen eli kaikille mahdollinen oikeus päivähoitoon haki paikkaansa. Vaikka päivähoiton historia on Suomessakin jo melko pitkä, valtion ja kuntien järjestämän nykyaikaisen päivähoiton kulttuuri on silti nuorta. Vasta nyt on yhteiskunnassa sellaisia vanhempia, jotka ovat kokeneet itse tällaisen, näin tiukasti, organisoidun ja määritellyn päivähoiton. Yhteiskunnan koko ajan muuttuessa herää myös kysymys miten päivähoito tulee muuttumaan, koska se ei voi pysyä samanlaisena vuosikymmenestä toiseen. Jatkuva tietotekninen kehitys ei voi koskaan korvata inhimillistä läsnä olemista. (Välimäki 1999, 215-225.)

7 AVOHUOLTO LASTENSUOJELUN TUKITOIMENA

Avohuollon tukitoimilla edistetään ja tuetaan lapsen myönteistä kehitystä. Niiden avulla myös tuetaan ja vahvistetaan vanhempien, huoltajien sekä muiden lapsen hoidosta sekä kasvatuksesta vastaavien henkilöiden kasvatustaitoja ja -mahdollisuuksia. Avohuollon tukitoimia toteutetaan yhteistyössä lapsen ja hänen vanhempiensa, huoltajien tai muiden tahojen kanssa. Avohuollon tukitoimilla pyritään kehittämään lapsen kasvuoloja sekä tukemaan vanhemmuutta ja vanhempien kasvatustaitoja. (Räty 2007, 201-203.)

Lastensuojelulain (13.4.2007/417) 36 § mukaan lastensuojelun avohuollon tukitoimia ovat muun muassa; tuen tarjoaminen lapsen ja perheen ongelmatilanteiden selvittämiseen, lapsen ja perheen taloudellinen ja muu tukeminen koulunkäynnissä, harrastuksissa, ammatin ja asunnon hankinnassa, työhön sijoittumisessa, ihmissuhteiden ylläpitämisessä ja muiden henkilökohtaisten tarpeiden tyydyttämisessä. Avohuollon tukitoimia ovat myös erilaisten sosiaalipalveluiden, kuten päivähoiton, toimeentulotuen ja ehkäisevän toimeentulotuen järjestäminen perheelle. Avohuollon tukitoimena perheelle tai lapselle voidaan järjestää tukiperhe tai -henkilö, perhetyötä, vertaisryhmätoimintaa sekä erilaista virkistys- ja lomatoimintaa. Lapselle voidaan myös järjestää erilaisia kuntoutumista tukevia terapia- ja hoitopalveluja. (Finlex.)

Avohuollon tukitoimien keskeinen idea on sosiaalihuollon eri toimintamuotojen käyttö ehkäisevänä lastensuojeluna, jossa korostuu sosiaalityön ohjaava ja neuvova rooli. Avohuollon palvelujen järjestäminen vaatii kaikilta yhteistyötä ja osallistumista palvelujen järjestämiseen. Avohuollon tukitoimia voidaan järjestää joko vain lapsen kohdistuvina, erilaisina palveluina koko perheeseen tai sitten vain vanhempiin kohdistuvina. Avohuollon tukitoimilla pyritään ratkaisemaan lapsen tai perheen ongelmia tai sitten vain esimerkiksi tukemaan vanhemmuutta. Avohuollon tukitoimien piteet vaihtelevat ja ovat erilaisia tarpeesta riippuen. (Räty 2007, 201–203.)

Avohuollon tukitoimien aikana lapsen tai koko perheen kanssa tehdään tiivistä sosiaalityötä, jota arvioidaan koko ajan asiakassuunnitelman avulla. Asiakassuunnitel-

man avulla pystytään helposti seuraamaan palveluiden ja tukitoimien vaikutusta sekä laajuutta. Avohuollon tukitoimien käyttämisen ja lastensuojeluasiakkuuden syntymisen edellytyksenä on, että lapsen kasvuolosuhteet eivät ole turvatut tai ne vaarantavat lapsen terveyden tai kehityksen tai jos lapsi omalla käyttäytymisellään vaarantaa terveystään tai kehitystään. (Räty 2007, 201–203.)

8 PÄIVÄKODISSA TYÖSKENTELEVIEN KOULUTUKSET

Päiväkodissa työskentelee koulutukseltaan hyvin erilaisia ihmisiä. Päiväkotien henkilökunta koostuu yliopiston käyneistä lastentarhan- ja erityislastentahranopettajista, ammattikorkeakoulusta valmistuneista sosionomeista sekä ammattiopistosta valmistuneista lähihoitajista, jotka ovat suuntautuneet opinnoissaan lapsiin. Nämä edellä mainitut koulutusnimikkeet ovat niitä, joita tänä päivänä käytetään. Viime vuosina koulutusohjelmat ja -nimikkeet ovat muuttuneet paljon, esimerkiksi nykyään valmistuvat sosionomit (AMK) ovat ennen olleet sosiaalikasvattajia. Myös opistotasoiset koulutukset ovat muuttuneet niin, että valmistuvan henkilön nimike on ennen voinut olla lastenhoitaja tai päivähoitaja ja nykyään kaikille yhteinen nimike on lähihoitaja.

Lähihoitajaopintoihin kuuluu 1,5 opintoviikon laajuinen kokonaisuus perhetyöstä ja lastensuojelusta. Yksi opintoviikko on 30 tuntia opetusta. Tässä opintokokonaisuudessa käydään läpi muun muassa lastensuojelulakia. Lähihoitajaksi opiskelevilla on myös nuorisotyön kurssi, jossa käsitellään myös lastensuojeluun liittyviä asioita. (J. Laitila, henkilökohtainen tiedonanto 23.10.2008.)

Ammattikorkeakoulusta valmistuva sosionomi on pätevä työskentelemään päiväkodissa, jos on suorittanut vähintään 60 opintopistettä varhaiskasvatuksen opintoja. Vaikka lastentarhanopettajan koulutus on pitkä ja antaa erittäin hyvät valmiudet kasvatustyöhön, olisi hyvä jos siinä olisi enemmän lastensuojeluun ja perhetyöhön suuntaavia opintoja. Sosionomin (AMK) tutkinnossa taas on erittäin hyvä kokonaisuus lastensuojelu- ja perhetyöopintoja, mutta siitä puuttuu lastentarhanopettajankoulutuk-

seen kuuluvia kokonaisuuksia, jotka pitävät sisällään esimerkiksi erilaisten laulujen, lorujen sekä leikkien syvällisempää opetusta. Erityislastentarhanopettaja voi työkennellä päiväkodissa vakituisena työntekijänä tai toimia kiertävänä työntekijänä. Tällöin erityislastentarhanopettaja kiertää eri päiväkoteja lähinnä tarpeen mukaan ja osallistuu yhdessä muun päiväkotihenkilöstön ja lapsen vanhempien kanssa lapsen kehityksen arviointiin ja tukemiseen.

9 LASTENSUOJELU JA LAKI

Uudessa lastensuojelulaissa on korostettu huoltajan vastuun ensisijaisuutta. Uutena toimintamuotona laissa on ennaltaehkäisevä lastensuojelutyö. Uudella lastensuojelulailla pyritään turvaamaan lapsen oikeudet ja edun huomioonottaminen lastensuojelua toteutettaessa. Lailla pyritään turvaamaan myös lapsen ja hänen perheensä tarviksemat tukitoimet ja palvelut sekä edistämään viranomaisten yhteistyötä lasten ja nuorten hyvinvoinnin edistämiseksi. Myös lapsi- ja perhekohtaisen lastensuojelun toteuttaminen on uudessa laissa tärkeää. Lastensuojelussa on käytettävä ensisijaisesti avohuollon tukitoimia sekä toimittava mahdollisimman hienovaraisesti. (Mahkonen 2007, 27, 31, 87.)

Lastensuojelun ennaltaehkäisevän toiminnan historia ulottuu aina 1800-luvulle asti, jolloin rajoitettiin lasten käyttöä työvoimana. Tällä pyrittiin ehkäisemään joutilaisuutta ja työvoiman liian aikaista ehtymistä. Tämän jälkeen erilaisten lakien muodossa, kuten lastensuojelulaki, oppivelvollisuus- ja terveydenhuoltolaki, lastensuojelutyö meni eteenpäin. (Puonti ym. 2004. 157.) Lastensuojelun historiaan ja nykypäivään liittyy oleellisena osana lasten suojelemiseksi tarkoitettujen asioiden järjestäminen, kuten yleisen oppivelvollisuuden säätäminen vuonna 1922, ja sitä seuranneet oppikoulujen perustaminen ja kansakoulun laajentuminen. Muihin lastensuojeluun liittyvien asioiden kehittämiseen kuuluu muun muassa imeväis- ja lapsikuolleisuuden vähentämien, lasten päivähoiton järjestäminen, neuvolatoiminnan perustaminen,

vammaisten lasten oikeuksien parantaminen ja yleisesti lastensuojelutyön kehittäminen vastaamaan tarpeita paremmin. (Puonti ym. 2004, 61–62.)

Varsinainen harppaus lastensuojeluasioissa tehtiin 1960-luvulla, kun palvelurakenne muuttui ratkaisevasti entistä enemmän ehkäisevään suuntaan, jolloin myös perhetyötä ja avohuollon työtä kehitettiin. (Puonti ym. 2004. 157.) Tärkein lastensuojelua koskeva laki on lastensuojelulaki, mutta on myös muita tärkeitä lakeja, jotka määrittelevät lapsen ja perheen oikeuksia. Näitä ovat esimerkiksi perustuslaki, sosiaalihuoltolaki, laki sosiaalihuollon asiakkaan asemasta ja oikeuksista sekä laki lasten päivähoidosta.

10 PÄIVÄKOTIEN KANSSA TYÖSKENTELEVÄT YHTEISTYÖTAHOT

Päiväkodissa pidetään aina yhteisiä tapaamisia ja neuvotteluja päiväkodin henkilöstön ja lasten vanhempien kesken. Tarvittaessa näihin neuvotteluihin voidaan ottaa mukaan lapsen kasvun ja kehityksen tukemiseksi erilaisia yhteistyökumppaneita. Näitä yhteistyötahoja Porissa ovat muun muassa lastensuojelun työntekijät, lastenneuvola, Satakunnan keskussairaala ja perheneuvolan palvelut.

Melkein kaikki perheet käyttävät lastenneuvolan palveluja lapsen syntymästä lähtien. Perhe voi käyttää lastenneuvolan palveluita aina lapsen kouluikänsä saakka. Lastenneuvolan palveluiden tarkoituksena on antaa pohja lapsen kokonaisvaltaiselle kehitykselle. Neuvolan ja päiväkodin yhteistyö konkretisoituu kaikkia lapsia koskevan 5-vuotistarkastuksen muodossa. (Porin kaupungin sosiaalitoimen päivähoiton varhaiskasvatussuunnitelma 2006, 15.)

Yksi päiväkodin kanssa työskentelevä yhteistyötaho on perheneuvola. Perheneuvolassa työskentelee moniammatillinen joukko asiantuntijoita, jotka ovat erikoistuneet perheiden, lasten ja nuorten tutkimukseen ja hoitoon. Perheneuvolasta löytyy ohjausta, neuvontaa, kuntoutusta ja terapiaa sosiaalisiin, psykologisiin ja lääketieteellisiin ongelmiin. Myös puheterapeutin palvelut kuuluvat perheneuvolan tarjontaan. (Porin kaupungin sosiaalitoimen päivähoiton varhaiskasvatussuunnitelma 2006, 16.)

Päiväkodista riippuen yhteistyö lastensuojelun työntekijöiden kanssa on vaihtelevaa. Sellaiset päiväkodit, joissa on lastensuojelun avohuollon tukitoimena sijoitettuja lapsia, yhteistyö on luonnollisesti tiiviimpää. Tällaiset päiväkodit saattavat tehdä yhteistyötä lastensuojelun työntekijöiden kanssa päivittäin, kun taas yhteistyö toisten päiväkotien kanssa voi olla esimerkiksi vain kerran vuodessa tapahtuva lastensuojeluilmoitus.

Porissa toimii Alvari-perhetyö yhtenä lapsiperheiden ongelmiin erikoistuneena tahona. Alvari-perhetyö on kehitetty erityisesti lastensuojelun asiakkaina olevien perheiden tukemiseen ja auttamiseen. Tämä perhetyön muoto on Ensi- ja turvakotien liiton hanke, jonka työmuodot ovat moninaiset. Yksi tukimuoto on asiakkaan kotona tehtävä työ, joka on konkreettista apua jokapäiväisiin tilanteisiin. Myös keskustelut ja sosiaalinen kuntoutus ovat Alvari-perhetyön muotoja. (Ensi- ja turvakotien liito ry.) Koska päiväkodit saattavat työskennellä yhteistyössä lastensuojelun työntekijöiden kanssa, Alvari-perhetyö voi olla yksi päivähoiton yhteistyökumppaneista.

11 RITVA VÄLIMÄEN JA KRISTIINA LEHDON HAASTATTELU

Haastattelu voi olla kvalitatiivisen tutkimuksen päämenetelmä. Haastattelussa voidaan vaikuttaa aineiston laajuuteen tilanteen ja tuloksen vaatimalla tavalla. Tämä on yksi haastattelun suuri etu. Muita haastattelun hyviä puolia on se, että kysymyksiä voidaan tarvittaessa tarkentaa, ja ohjata keskustelua oikeaan suuntaan valmiiksi suunniteltujen kysymysten avulla. Teemahaastattelu on yksi haastattelun muoto, joka sijoittuu lomake- ja avoimen haastattelun väliin. Teemahaastattelua käytettäessä kysymykset ja aihepiiri ovat tiedossa, mutta kysymysten yksityiskohtainen muoto puuttuu. (Hirsjärvi ym. 2007. 200-203.)

Haastattelun käyttöön tutkimusmenetelmänä liittyy myös huonoja puolia. Vastaaja saattaa kokea, että hänen on annettava yleisesti hyväksytyjä vastauksia, jolloin kysymyksiin ei välttämättä saada täysin rehellisiä vastauksia. Haastattelun voi toteuttaa yksilö-, pari- tai ryhmähaastatteluna. Parihaastattelun hyvänä puolena voidaan pitää sitä, että koska paikalla on kaksi vastaajaa, he voivat täydentää vastauksissaan toisiinsa ja tuoda keskusteluun uusia näkökulmia. (Hirsjärvi ym. 2007. 201-205.) Työn tarkoituksen saavuttamiseksi, käytettiin yllä mainittuja menetelmiä. Työn liitteenä numero yksi on Ritva Välimäen ja Kristiina Lehdon haastattelun runko.

Haastattelussa ilmi tuleva huolen vyöhykkeet lomake tarkoittaa Stakesin kehittämää niin sanottua huolen vyöhykkeistöä. Sen avulla työntekijä pystyy jäsentämään lapsen tilanteen aiheuttamaa huolta, lisävoimavarojen tarvetta sekä omien auttamismahdollisuuksien riittävyttä. Huolen vyöhykkeistöä pystytään käyttämään apuna varhaisessa puuttumisessa. (Eriksson & Arnkil 2005, 25.)

11.1 Haastattelun vastaukset

1. Kuka valvoo, miten ja kuinka tiukasti päivähoitojärjestelmää?

Kaikissa päiväkodeissa noudatetaan varhaiskasvatussuunnitelmien mukaisia linjauksia ja jokaisen päiväkodin toimintaa valvoo päiväkodin johtaja.

2. Mitä ennaltaehkäisevä työ on päiväkodeissa? Missä määrin on valmiiksi suunniteltua ja ohjeistettua, ennaltaehkäisevää toimintaa?

Päiväkodissa mielletään koko perhe asiakkaaksi, ei pelkästään lasta. On tärkeää ymmärtää, että koko perhe on päivähoidon asiakas siinä mielessä, että jos perhe voi huonosti, ei lapsikaan voi hyvin. Ennaltaehkäisevä toiminta on varhaista puuttumista eli jos ollaan huolissaan lapsen asioista, niin huolesta kerrotaan avoimesti vanhemmille. Päiväkodissa huoli lapsesta syntyy lapsen olemisesta ja toimimisesta hoitopaikassa, jolloin koko perheen tilanne voi tulla näkyväksi. Mitä aikaisemmin uskalletaan rohkeasti, rakentavassa ja positiivisessa mielessä ottaa esille asioita, jotka aiheuttavat huolta, sitä paremmin pystytään ennaltaehkäisemään tilanteita, jotka voivat mennä pidemmälle.

Uusi lastensuojelulaki painottaa, että ennaltaehkäisevä työ kuuluu lastensuojelutyön lisäksi myös perustyöhön eli neuvoloihin, päiväkoteihin ja kouluihin, näin ollen ennaltaehkäisevä työ on todella laajaa. Mitä aikaisemmin puututaan ongelmiin sitä parempi. Esimerkiksi esikouluikäisen lapsen kanssa on jo kiire puuttua oireiluun. Päiväkodissa osataan paremmin puuttua kehitykseen liittyviin ongelmiin, kun taas kotoa tulevat ongelmat ovat vaikeampia huomata ja ottaa puheeksi. Näissä tapauksissa päiväkodin henkilökunta joutuu laittamaan itseään henkisesti enemmän likoon. Huolen-
vyöhykkeet -lomake on hyvä työkalu kaikissa tällaisissa tapauksissa.

Työntekijän on tärkeää erottaa kaksi asiaa. Ensimmäiseksi, kun ollaan huolissaan lapsesta ja asiaan puututaan, tehdään lastensuojeluilmoitus tai puhutaan vanhempien kanssa, toimitaan aikuisten tasolla ja aikuisten välineillä. Näitä ovat muun muassa huolilomakkeet, ilmoitukset, keskustelut ynnä muut toimintatavat. Toiseksi, lapsen kanssa täytyy koko ajan toimia siten, että otetaan huomioon se, että päiväkodin työntekijä voi olla vuorovaikutuksen ja kiintymyssuhteen tärkeä kohde lapselle. Päiväkodissa voi olla lapsen elämän kannalta ainoa ihminen, joka osoittaa lapselle huomiota ja pitää tätä tärkeänä. Päiväkodin henkilökunnan tulee ottaa huomioon se, että lapsi ei voi odottaa seuraavaa tapaamista tai kokousta, jossa häntä koskevia asioita käsitel-

lään. Lapselle ei myöskään riitä se, että hänet ohjataan seuraavaan instituutioon saamaan apua, vaan lapsi tarvitsee joka päivä tukea arjessa, varhaista puuttumista.

Työntekijällä tulee olla huolen herättyä jotain konkreettista annettavaa, kun huolesta aletaan keskustella vanhempien kanssa. Ei voida vain sanoa, että ollaan huolissaan lapsesta, vaan pitää olla joitain ratkaisuja, toimintatapoja ja vaihtoehtoja miten tilanteessa toimitaan. Tiimipalaverit auttavat löytämään näitä vastauksia ja toimintatapoja. Tiimissä ihmiset voivat antaa työnohjausta toisilleen. Päiväkodissa nähdään lapsen ja vanhemman välistä kanssakäymistä lapsen tuomisen ja hakemisen kautta. Näin ollen mahdolliset ongelmat ovat helpommin näkyvillä jos vertaa esimerkiksi kouluun, jossa vanhempia ei nähdä ehkä koskaan. Vanhemmalle saattaa olla suunnaton helpotus kun päiväkodin henkilökunta huomaa ja puuttuu esimerkiksi vanhemman väsymykseen.

3. Kuinka monta lasta on tällä hetkellä lastensuojelun tukitoimena Porin päiväkodeissa?

Lastensuojelun avohuollon tukitoimena Porin päiväkodeissa, on tällä hetkellä yhteensä 47 lasta (kevällä 2008).

4. Kuinka moni päiväkotitoimitus ottaa vastaan lapsia lastensuojelun avohuollon tukitoimena?

Kaikki, koska päivähoitopaikka määräytyy esimerkiksi sen mukaan missä perhe asuu tai mikä päiväkotitoimitus on vanhempien työmatkan varrella. Tähän mennessä ei ole ollut tilanteita, että jotain tiettyä lasta ei ole haluttu ottaa johonkin päiväkotitoimitukseen. Mutta koska päivähoitopaikat ovat vähissä, voi olla sellainen tilanne, että ei voida ottaa lasta paikkojen puutteen takia. Yleensä lastensuojelun avohuollon piirissä olevien perheiden lasten vanhemmat tai ainakin toinen heistä on kotona, jolloin pohditaan tarvitseeko lapsi päivähoitopaikkaa joka päivä. Toisaalta taas kotiolot voivat olla sellaiset, joiden vuoksi on lapselle parasta, että hän on päivittäin päiväkodissa. Joskus päivähoitoon tulee lapsia, joiden kohdalla mietitään miksi lasta ei ole jo otettu huostaan. Silloin tulee sellainen olo, että päivähoitotoimituksella yritetään pitää yllä jotain, mitä ei muuten pystytä hoitamaan.

5. Voiko päiväkoti kieltäytyä lapsesta, joka tulee lastensuojelun avohuollon tukitoimena päiväkotiin?

Yksikään päiväkoti ei voi kieltäytyä ottamasta lasta, oli lapsi sitten lastensuojelun asiakas tai muu.

6. Onko ollut tapauksia, että lapsi on tullut päiväkotiin lastensuojelun avohuollon tukitoimena ilman, että päiväkodin henkilökunta tai lapsen vanhemmat ovat olleet tietoisia lastensuojelun asiakkuudesta?

Viimeisen kahden vuoden aikana on tarkennettu sitä, miten lastensuojelun asiakkuus syntyy. Päiväkotiin ei voi tulla lastensuojelun asiakkaana oleva perhe ilman, että ensin on pidetty alkupalaveri. Varhaiskasvatussuunnitelma koskee ihan samalla lailla lastensuojelun asiakkaana olevaa lasta ja perhettä kuin muitakin perheitä ja lapsia. Jokaisen lapsen kohdalla pidetään alkupalaveri päivähoiton alkaessa. Lastensuojelun piirissä olevan lapsen kohdalla alkupalaverissa on paikalla lastensuojelun ja päiväkodin henkilökuntaa sekä lapsen vanhemmat. Alkupalaverissa sovitaan lapsikohtaisesti toimintatavoista ja lapsen seuraamisesta, esimerkiksi sovitaan kuinka pian puututaan siihen kun lasta ei ole tuotu päiväkotiin. Eli kaikista lasta koskevista asioista sovitaan yhdessä vanhempien, lastensuojelun ja päiväkodin henkilökunnan kesken.

7. Tietääkö päiväkodin koko henkilökunta perheen lastensuojelun asiakkuudesta?

Ei. Lastensuojelun asiakkuus on sen osaston työntekijöiden tiedossa, jotka lasta hoitavat. On tietysti myös tapauksia, joissa päiväkodin henkilökunnan tulee tietää lapsen lastensuojeluasiakkuudesta. Esimerkiksi voi olla tilanne, että lasta haettaessa hoidosta häntä ei voi päästää kuin tietyn henkilön mukaan, tällöin lapsen tilanteesta tulee tiedottaa tarvittaville työntekijöille. Näin ollen se tieto, mikä on tarpeellista lapsen hoidon, kasvatuksen ja turvallisuuden kannalta välitetään niille ihmisille, joiden se pitää tietää. Päivähoidon henkilöstö on viestittänyt, että he haluaisivat enemmän tietoa lapsista ja perheistä, jotka ovat lastensuojelun asiakkaina. Varsinkin sellainen tieto, joka vaikuttaa lapsen jokapäiväiseen olemiseen päiväkodissa. Esimerkiksi lapsen normaalista poikkeavaan käytökseen voi löytyä syy kotona tapahtuneista asioista.

Se, että päiväkodin henkilökunta tietäisi lastensuojelun asiakkuudesta enemmän, auttaisi työntekijöitä suhtautumaan tilanteisiin niiden vaatimalla tavalla.

8. Onko Porissa päiväkotia, joka on ”erikoistunut” lastensuojelun asiakasperheisiin?

Ei, mutta koska päivähoitopaikka määräytyy lähinnä perheen asuinpaikan mukaan, on toisia päiväkoteja, joissa on enemmän lastensuojelun asiakkaita.

9. Minkä tahojen kanssa päiväkotitekee yhteistyötä siihen liittyen, että päiväkodissa on lastensuojelun asiakkaana oleva lapsi?

Päiväkodit tekevät yhteistyötä muun muassa lastensuojelun, perheneuvolan, lasten psykiatrisen osaston sekä erilaisia terapiamuotoja tarjoavien tahojen kanssa, esimerkiksi puhe- ja toimintaterapia. Yhteistyötahojen kanssa toimiminen on aina lapsikohtaista, jolloin turvataan jokaisen lapsen yksilöllisen tuen tarve.

10. Eroavatko päiväkotien kasvatuskäytännöt toisistaan?

Valtakunnalliset, kaupunkien ja kuntien omat varhaiskasvatussuunnitelmat sekä päiväkotien omat suunnitelmat muodostavat jokaisen päiväkodin toiminnan pohjan. Porin kaupungilla on oma varhaiskasvatussuunnitelma, jonka perusteella on tehty päiväkotikohtaiset varhaiskasvatussuunnitelmat, joissa konkretisoidaan se, mikä on päiväkodin kasvatuksen, opetuksen ja hoidon suunnitelma. Päiväkodit ovat erilaisia, joten suunnitelmiin vaikuttaa esimerkiksi päiväkodin sijainti ja sen fyysiset puitteet. Päiväkodin henkilökunnan mielenkiinnon ja erityisosaamisen suuntautuneisuus myös määrittää päiväkodin toimintaa. Vaikka valtakunnallisessa varhaiskasvatussuunnitelmassa määritellään tiettyjä asioita, jää päiväkodeille suhteellisen paljon vapauksia valita miten lapselle ominaisia toimintatapoja toteutetaan. Kaiken toiminnan perusteena on suunnitelmallisuus.

11. Mitä erityistä työtä lapsi, joka kuuluu lastensuojelun piiriin, vaatii päiväkodilta?

Salassapitovelvollisuus on ehdottoman tärkeä asia, joka koskee kaikkia päivähoidon piiriin kuuluvia lapsia, ei vain lastensuojelun asiakkaita. Päiväkodin henkilökunnalla on samanlainen ilmoitusvelvollisuus lastensuojeluasioita koskevissa tilanteissa, kuin muillakin lain määräämillä tahoilla. Jokaiselle lapselle tehtävä henkilökohtainen varhaiskasvatussuunnitelma on myös tärkeä. Jos lapsella on diagnoosi tai lausunto, hänelle tehdään henkilökohtainen toiminta- ja kuntoutussuunnitelma. Tämän suunnitelman avulla seurataan niitä asioita ja toimintoja, jotka on sovittu alkupalaverissa. Alku- ja loppupalaverien lisäksi lastensuojelun asiakkaana olevan lapsen kohdalla järjestetään myös tarpeen vaatiessa seurantalavereja. Huostaanottotapauksissa päiväkodin henkilökuntaa ei ole mukana varsinaisessa huostaanottokokouksessa, vaan heidän lausuntoaan voidaan käyttää huostaanoton yhteydessä asiantuntijan näkemyksenä tilanteesta. Päiväkodin henkilöstön näkemystä tilanteesta voidaan siis myös käyttää huostaanottoa tehtäessä. Tällöin päiväkodin henkilöstö tekee lastensuojeluviranomaiselle lausunnon lapsesta. Päivähoitohenkilöstö ei ota kantaa lapsen huostaanottoon, mutta se voi tarvittaessa kertoa lapsen arjesta päiväkodissa.

12. Onko ollut havaittavissa asenneongelmia päiväkodin henkilökunnan keskuudessa koskien lastensuojelun asiakkaana olevia lapsia tai perheitä kohtaan?

Asenneongelmia ei ole lasta tai perhettä kohtaan ilmennyt, mutta toisaalta ongelmia on tullut silloin kun lapsi, joka tarvitsee erityistä tukea ja hoitoa, laitetaan sellaiseen ryhmään missä on jo valmiiksi useampi tällainen lapsi. Jos tällaiseen ryhmään ei saada lisää työntekijöitä, esimerkiksi erityisavustajaa, voi työntekijöille tulla asenneongelmia liiallista työmäärää kohtaan. Joskus ongelmia saattaa aiheuttaa myös ajattelu-tapa ”ei tämä lapsi tänne kuulu, eikö hän voisi mennä muualle”. Eli asenneongelmia ei ole niinkään lasta tai perhettä kohtaan, vaan lisääntyvää työmäärää kohtaan, jonka tällainen tilanne voi aiheuttaa.

13. Käytetäänkö päiväkodissa kaikkia mahdollisia resursseja? Tarvitaanko enemmän resursseja ja jos tarvitaan niin minkälaisia?

Kaikki käytössä olevat resurssit on varattu lapsen perushoittoon ja kasvatukseen. Kiertäviä erityislastentarhanopettajia tarvittaisiin nykyistä enemmän, kuten myös enemmän sosionomeja (AMK) tekemään perhetyötä. Jos päivähoidossa olisi käytettävissä enemmän työntekijöitä sijaisreservin muodossa, niin päiväkodissa voitaisiin järjestää enemmän vanhempainiltoja ja esimerkiksi ryhmätapaamisia nuorille vanhemmille.

14. Miten päiväkotien kiinni oleminen kesällä vaikuttaa lastensuojelun asiakkaana olevaan lapseen ja tämän perheeseen?

Hoitopaikan löytyminen kesällä ei yleisimmin ole ongelma, koska aina on avoimia päiväkoteja, jotka päivystävät muiden ollessa kiinni. Lastensuojelun asiakkaana olevilla perheillä voi olla lastensuojelutoimiston kautta paikka kesäksi, esimerkiksi sijaisperhe. Kun päiväkodissa tiedetään lastensuojelun asiakkuus, voidaan normaalia tarkemmin varmistaa, että vanhemmat ovat huolehtineet lapsen hoitopaikasta kun lapsen oma päiväkotikiinni on kiinni.

15. Jos lastensuojelun avuhuollon tukitoimena päiväkodissa oleva lapsi on poissa päivähoitosta, kuinka kauan odotetaan ennen kuin asiaan reagoidaan?

Asioihin reagoiminen riippuu perheestä ja siitä mitä on sovittu yhdessä lastensuojelun työntekijöiden ja perheen kanssa. Useimmiten perheet, joissa on päihde- tai mielenterveysongelmia, ovat niitä tapauksia, joihin reagoidaan heti. Alkupalaverissa sovitaan yhdessä lastensuojelun, päivähoiton työntekijöiden ja vanhempien kanssa milloin mahdollinen poissaolo ilmoitetaan lastensuojelulle. Kaikki osapuolet ovat tietoisia toimintatavoista, jolloin tehdyt päätökset ja toiminta pysyvät jatkuvasti avoimena ja läpinäkyvänä. On tärkeää, että vanhemmat tietävät miksi ja millä perusteilla päätöksiä tehdään. Alkupalaverissa sovitaan yhteyshenkilö lastensuojelutoimistossa, jonka kanssa päiväkotikiinnon asioita lasta koskevista asioista.

11.2 Kaksi esimerkkitapausta perheiden kanssa työskentelystä

Ensimmäinen esimerkkitapaus on onnistuneesta päiväkodin ja perheen välisestä yhteistyöstä. Tässä tapauksessa kyseisessä perheessä oli useita lapsia ja äidin kohdalla oli havaittavissa heikkolahjaisuutta. Lasten tullessa päivähoitoon äidillä oli vaikeuksia olla vuorovaikutteisessa yhteistyössä päiväkodin kanssa. Perheen lapset tulivat päivähoitoon lastensuojelun avohuollon tukitoimena ja he olivat päiväkodissa useamman vuoden ajan. Pikkuhiljaa tehtäessä perheen kanssa yhteistyötä tulokset alkoivat näkyä. Äiti alkoi kokea, että päiväkodin henkilökunta oli hänen tukenaan lasten kasvatuksessa ja lasten asiat alkoivat mennä parempaan suuntaan. Monen vuoden tiivis yhteistyö tuotti selkeästi tulosta. Yhteistyö auttoi koko perhettä ja myös perheen fyysinen ympäristö kotona parani.

Toinen esimerkkitapaus on epäonnistuneesta päiväkodin ja perheen välisestä yhteistyöstä. Kyseessä on päihdeongelmainen perhe, jonka lapsi tuli päiväkotiin lastensuojelun tukitoimena. Päiväkoti pyrki mahdollisimman tiukalla kontrollilla tukemaan perhettä. Tästä huolimatta yhteistyö ei tuottanut minkäänlaista tulosta. Vanhemmille päihteet osoittautuivat olevan lasta tärkeämpiä.

12 PORIN PÄIVÄKOTEIHIN LÄHETETTYJEN KYSELYIDEN KÄSITTELY

Yksi hyvä aineiston keruutapa on kysely. Kysely voidaan tehdä standardoidusti, joka tarkoittaa sitä, että kysely on tehty siihen muotoon, että tietty valittu joukko ihmisiä vastaa samoihin kysymyksiin. Tällaiset kyselyt käsitellään yleensä kvantitatiivisesti eli määrällisesti, mutta kyselyt voidaan käsitellä myös kvalitatiivisesti, laadullisesti. (Hirsjärvi, Remes, Sajavaara 2007, 188–189.)

Kyselytutkimuksessa on sekä huonoja että hyviä puolia. Kyselytutkimuksella voi kerätä todella laajan tutkimusaineiston ja sen avulla voi kysyä monenlaisia asioita. Kun lomakkeen suunnittelee hyvin, vastaukset on helppo analysoida. Toisaalta taas kyselytutkimuksen teko on aikaa vievää, koska kysymykset on suunniteltava huolellisesti, jotta kysymyksiin saadaan tarkoituksen mukaiset vastaukset. Vastausten analysointi on myös paljon aikaa vievää. Vastausten luotettavuus voi myös kärsiä, koska ei ole varmuutta miten rehellisesti vastaukset on annettu ja onko vastaaja ymmärtänyt kysymyksen oikein. (Hirsjärvi, ym. 2007, 190.)

Työtä varten tehtiin kaksi eri kyselyä (liitteet 2 ja 3), joista toinen oli päiväkotien johtajille ja toinen työntekijöille suunnattu. Lähetimme kyselyt 18 Porin päiväkotiin sen tiedon pohjalta, jonka saimme Porin kaupungin johtavalta sosiaalityöntekijältä Kati Nordlund-Luomalta. Näissä 18 Porin päiväkodissa on lapsia lastensuojelun avo-
huollon tukitoimena. Kyseisissä päiväkodeissa on yhteensä noin 190 kasvatustyötä tekevää työntekijää. Saimme näistä 18 päiväkodista 12 kyselyt takaisin eli kuusi päiväkotia jätti vastaamatta kokonaan.

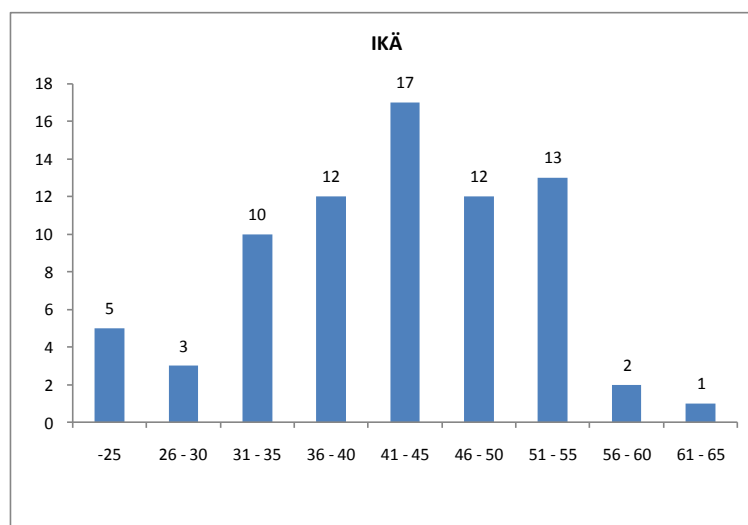
Näiden 12 päiväkodin henkilökunnan määrä on yhteensä noin 110 henkilöä, joista 86 henkilöä vastasi kyselyyn. Työntekijöiden vastauksien lukumäärä on 75 kappaletta ja vastausprosentiksi tuli näin ollen 78,2 %. Kahdessa päiväkodissa toimii johtajana sama henkilö, joten johtajille suunnattuja kyselyitä saimme takaisin 11 kappaletta.

Kyselyt lähetettiin päiväkoteihin päivähoitotoimiston sisäisen postin kautta. Päiväkodit toimittivat valmiit vastauskuoret sinne takaisin, josta ne noudettiin käsiteltäviksi. Ajankohta kyselyiden lähettämiseksi ei ollut paras mahdollinen, mutta työn kannalta ainoa sopiva aika. Päiväkotien henkilöstö on hyvin kiireistä ja aikaa kyselyiden täyttämiseksi oli varmasti vaikea löytää. Vastauksia saatiin kuitenkin paljon. Vastaukset olivat hyvin erilaisia keskenään, varsinkin työntekijöiden taholta. Johtajien vastaukset taas olivat enemmän yhteneväisiä. Tämä saattaa johtua siitä, että kaikilla johtajilla oli samanlaiset koulutukset ja monen vuoden työkokemus.

Koska lähetimme eri kyselyt johtajille ja työntekijöille, olemme käsitelleet ne erikseen. Ensin olemme käsitelleet henkilökunnan vastaukset ja sen jälkeen johtajien. Vastausten käsittelyiden väliin on lisätty suoria kommentteja, joita saatiin vastauslomakkeissa. Niiden avulla on pyritty tuomaan esille ja selventämään vastauksissa esille tuotuja ajatuksia. On katsottu olevan tärkeää, että vastauksissa ilmenneitä mielipiteitä tuodaan sellaisinaan työhön.

12.1 Henkilökunnan vastaukset

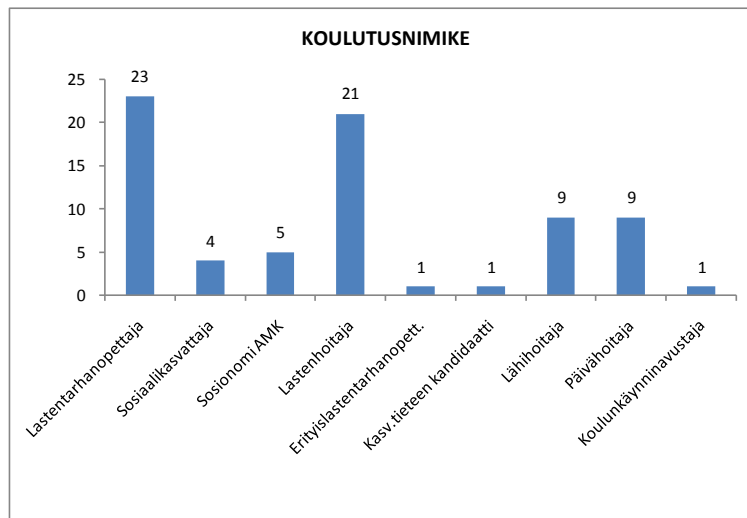
1 Ikä



Kuvio 1. Vastaajien iät.

Vastaajia oli yhteensä 75 kappaletta. Heistä nuorin oli 22-vuotias ja vanhin 62-vuotias. Suurin osa vastaajista on 31–55-vuotiaita.

2. Koulutusnimikkeenne

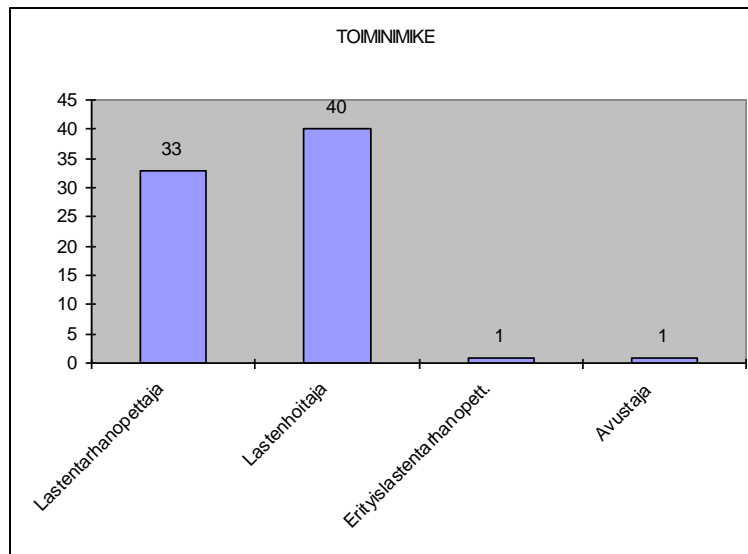


Kuvio 2. Vastaajien koulutusnimikkeet.

Kyselyyn vastanneista 23 henkilöllä on lastentarhanopettajan koulutus. Lisäksi yhdellä vastaajalla on erityislastentarhanopettajan koulutus. Neljällä vastaajista on sosiaalisvarttajan koulutus ja viidellä sosionomi (AMK) -koulutus. Lastenhoitajia vastanneista oli 21 henkilöä, päivähoitajia 9 henkilöä ja lähihoitajia 9 henkilöä. Vastanneista yhdellä on kasvatustieteiden kandidaatin tutkinto ja yksi vastanneista opiskeli koulunkäyntiavustajaksi. Yksi vastaajista ei ilmoittanut koulutusnimikettään. Tämän takia kuviossa on otettu huomioon vain 74 vastaajan koulutusnimikkeet.

Vastanneiden päiväkotien henkilöstö koostuu suurimmaksi osaksi lastentarhanopettajan koulutuksen tai ammatillisen koulutuksen omaavista henkilöistä. Vain yhdeksällä henkilöllä 75 henkilöstä on sosiaalialan koulutus. Kyselyistä tuli julki, että vain yhdellä vastaajista on erityislastentarhanopettajan koulutus. Ottaen huomioon koko ajan kasvavan erityisosaamisen tarpeen, on huolestuttavaa, että vain yhdellä on erityislastentarhanopettajan koulutus.

3. Toiminimikkeenne

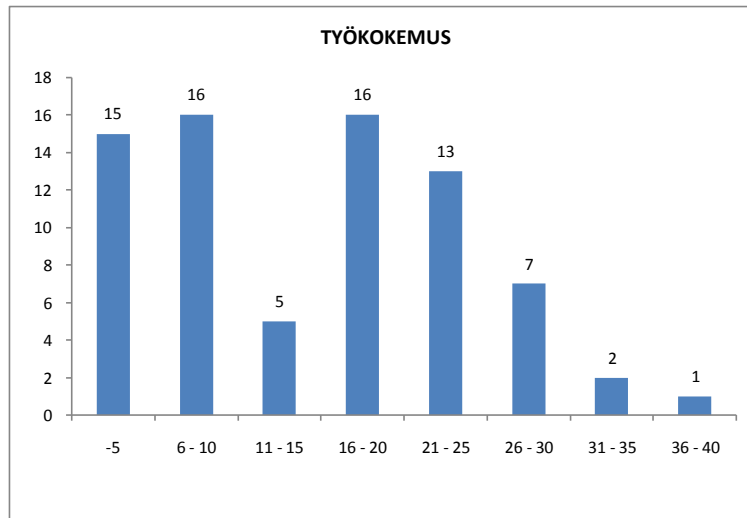


Kuvio 3. Vastaajien toiminimikkeet.

Lastentarhanopettajan koulutuksen saaneet, sosiaalikasvattajat, kasvatustieteen kandidaatti tutkinnon suorittaneet sekä sosiaalipedagogiikkaan suuntautuneet sosionomi (AMK) -nimikkeellä valmistuneet työskentelevät päiväkodissa lastentarhanopettajanimikkeellä. Erityislastentarhanopettajan koulutuksen suorittaneet työskentelevät päiväkodissa erityislastentarhanopettajan nimikkeellä. Lähihoitaja-, lastenhoitaja-, ja päivähoitajakoulutuksen saaneet työskentelevät päiväkodissa lastenhoitajanimikkeellä.

Vastanneista 33 henkilöä, näistä 12 päiväkodista, työskenteli lastentarhanopettajanimikkeellä ja yksi henkilö erityislastentarhanopettajana. 39 henkilöä vastanneista toimii lastenhoitaja-nimikkeellä. Näiden 39 vastaajan lisäksi henkilö, joka ei ilmoittanut koulutusnimikettään, työskentelee päiväkodissa lastenhoitajana. Koulunkäyntiavustaja-opiskelija toimii päiväkodissa avustaja-nimikkeellä.

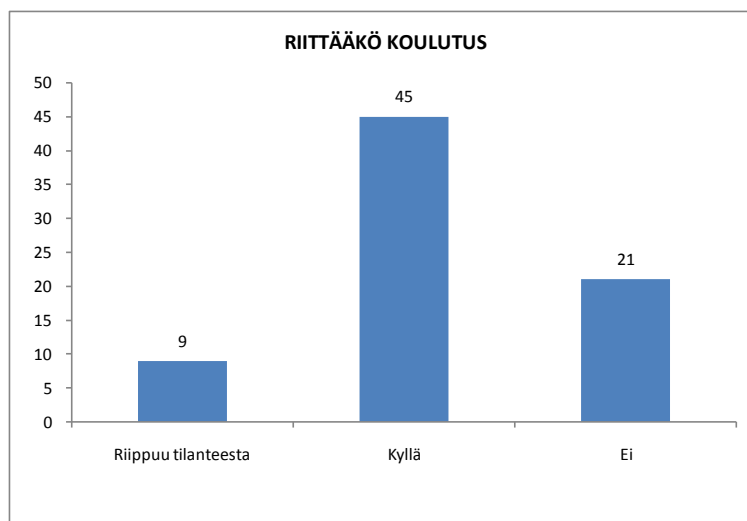
4. Kuinka kauan olette työskennellyt päiväkodissa?



Kuvio 4. Vastaajien työkokemus.

Päiväkotihenkilöstön työkokemuksen määrä vaihtelee suuresti. Suurin osa vastaajista on työskennellyt päiväkodissa alle 25 vuotta.

5. Riittääkö mielestänne oma koulutuksenne työskentelyyn lastensuojelun asiakasperheiden kanssa?

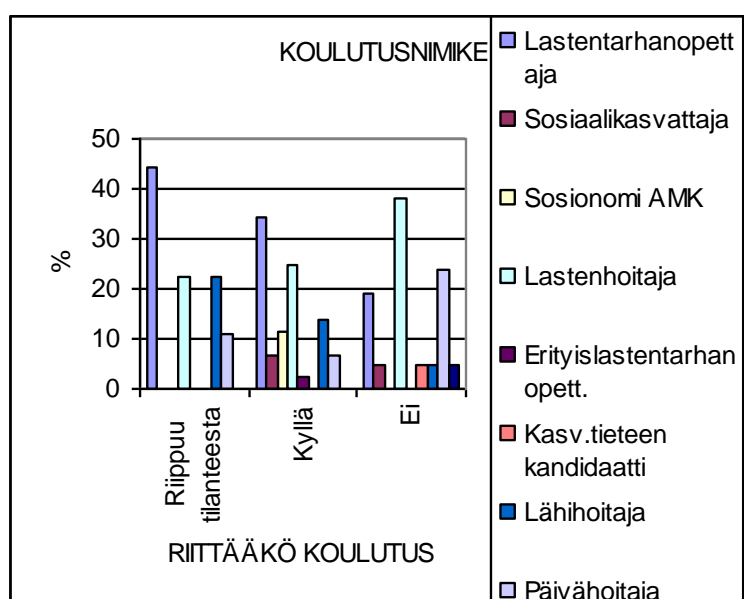


Kuvio 5. Vastaajien mielipide oman koulutuksen riittävydestä.

75 vastaajasta 45 oli sitä mieltä, että nykyinen koulutus riittää työskentelyyn päiväkodissa. 21 vastaajaa oli sitä mieltä, että koulutus ei riitä. Näistä 21 vastaajasta 14

halusi lisää koulutusta. Yhdeksän vastaajaa oli sitä mieltä, että koulutuksen riittävyys riippuu tilanteesta.

Suhteellisen moni vastaajista koki koulutuksen olevan riittämätöntä päiväkodissa työskentelyyn. Oli kuitenkin hyvä asia, että moni ilmaisi lisäkoulutuksen tarpeen. Mielestämme se, että työntekijät tunnistavat koulutuksen tarpeen, osoittaa ammatillista kasvua. Se, että työntekijät saavat mahdollisuuden osallistua lisäkoulutukseen, auttaa heitä tekemään työnsä paremmin. Kun he tuntevat osaavansa työnsä, lisää tämä työntekijöiden työmotivaatiota ja itsetuntoa ammatillisessa mielessä.



Kuvio 6. Vastaajien prosentuaalinen lukumäärä, kokeeko oman koulutuksen riittävän.

23 lastentarhanopettajan koulutuksen käyneestä 15 henkilöä koki koulutuksen riittävän työhön. Kolme vastanneista oli sitä mieltä, että lastentarhanopettajan koulutus ei yksin riitä kaikissa tilanteissa. Viisi vastaajista kertoi koulutuksen riittävän osittain, mutta työkokemus ja lisäkoulutukset ovat tarpeellisia. Erityislastentarhanopettajan koulutuksen saanut koki koulutuksensa riittävän hyvin työntekoon. Sosiaalikasvattajista neljä henkilöä koki oman koulutuksensa riittävän ja yksi oli sitä mieltä, että tämä koulutus ei ole riittävä. Sosionomi (AMK) koulutuksen saaneet kaikki viisi työntekijää olivat sitä mieltä, että koulutus riittää hyvin päiväkodissa työskentelyyn. Kasvatustieteiden kandidaatintutkinnon suorittanut henkilö ei kokenut koulutuksen riittävän työhön.

21 lastenhoitajasta kymmenen koki koulutuksensa riittävän, kun taas yhdeksän koki sen riittämättömäksi. Kaksi lastenhoitajaa koki koulutuksen riittävän perustyöhön, mutta kaipasivat erikoistilanteissa lisää koulutusta. Kahdeksasta lähihoitajasta kuusi tunti koulutuksensa riittävän työhön, yksi ei. Näiden lisäksi yksi lähihoitaja koki osaamisensa riippuvan tilanteesta. Kymmenestä päivähoitajakoulutuksen omaavasta työntekijästä puolet oli sitä mieltä, että heidän saamansa koulutus riittää työhön päiväkodissa. Toiset viisi henkilöä oli sitä mieltä, että koulutus ei riitä kaikissa tilanteissa.

”Pelkkä lto:n koulutus ei sinällään varmaankaan riitä, mutta sen jälkeen olen saanut lisäkoulutusta. Silti paras koulutus on ollut käytäntö, eli työskentely näiden perheiden kanssa”. -lto

”Ei, mutta työ on opettanut ja työn ohessa on saanut koulutusta”. -lto

”Kyllä riittää, mutta lisäkoulutus ei koskaan ole pahasta”. -lto

5.1 Jos ei, minkälaista koulutusta haluaisitte lisää?

75 vastaajasta 32 henkilöä vastasi tähän kysymykseen. Heistä kahdeksan halusi lisää tietoa lastensuojeluun liittyen, erityisesti uudesta lastensuojelulaista. Neljä vastaajista halusi erityisesti lisää tietoa huumeisiin ja väkivaltaan liittyvistä asioista. Suuri osa vastaajista halusi yleisesti lisää koulutusta perheiden kohtaamiseen. Vastauksista kävi yleisesti ilmi työntekijöiden halu tietää työn sosiaalialaan liittyvistä asioista enemmän.

Kaikki vastaajat, jotka halusivat lisää koulutusta lastensuojelusta tai huumausaineista ja väkivaltaisista vanhemmista, olivat joko lastentarhanopettajakoulutuksen käyneitä tai lastenhoitaja-nimikkeellä työskenteleviä henkilöitä. Koska kyselyistä kävi ilmi työntekijöiden epävarmuus näitä eri sosiaalialan osa-alueita kohtaan, olisi ehkä tarpeellista päivittää näitä koulutuksia vastaamaan enemmän nykyisen yhteiskunnan tarpeita. Jokaiseen koulutukseen, joka johtaa lasten ja nuorten kanssa työskentelyyn tulisi lisätä enemmän sosiaalialan tietämystä. Lisäämällä sosiaalialan ammattiosaimista, esimerkiksi lastentarhanopettajan koulutukseen, olisi vastavalmistuneella las-

tentarhanopettajalla nykyistä enemmän resursseja työskennellä erityistä tukea vaativien perheiden parissa.

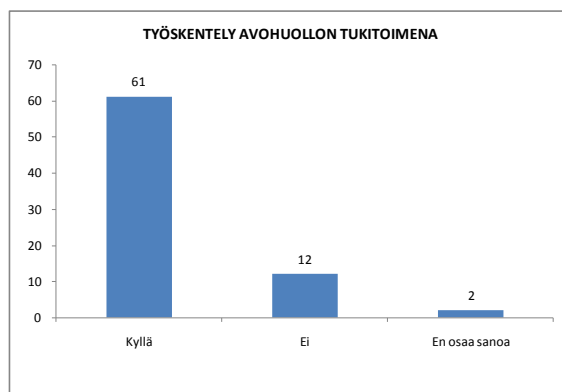
”Tietoa miten lastensuojelu toimii eri tilanteissa, kriteerit asiakkuudelle, selkeitä toimintaohjeita yms”. -lto

”Tietoa lastensuojeluperheen kohtaamisesta ja tarpeeksi varhaisesta puuttumisesta riskiperheiden asioihin”. -lto

”Perheiden kohtaamisesta, aggressiivinen käytös asiakasperheeltä, miten tukee perhettä parhaiten, miten paljon pitää ymmärtää perhettä yms”. -lastenhoitaja

*”Erikoisjutut kuuluvat muille tahoille, päiväkotiohjaa ja konsultoi...”
-lastenhoitaja*

6. Oletteko työskennellyt lastensuojelun avohuollon tukitoimena päivähoitoon sijoitettujen lasten kanssa?



Kuvio 7. Vastaajien työskentely lastensuojelun avohuollon tukitoimena päivähoitoon sijoitettujen lasten kanssa.

75 vastaajasta 61 henkilöä on työskennellyt avohuollon tukitoimena sijoitettujen lasten kanssa. Vastaajista 12 ei ole koskaan työskennellyt lastensuojelun asiakkaana olevien lasten kanssa. Kaksi henkilöä ei osaa sanoa onko työskennellyt lastensuojelun avohuollon tukitoimena päiväkodissa olevan lapsen kanssa. Koska kyselyt lähetettiin vain niihin päiväkoteihin, joissa saamamme tiedon mukaan on lastensuojelun avohuollon tukitoimena lapsia, oli hieman yllättävää kuinka moni vastasi, ettei ollut työskennellyt kyseisten lasten kanssa.

7. Miten hahmotatte ja tiedostatte oman roolinne/osallisuutenne työprosessissa kun lapsi tulee päiväkotiin lastensuojelun avohuollon tukitoimena?

Suurin osa vastaajista kokee oman roolinsa olevan lapsen perushoidosta huolehtimisesta. Vastaajat painottivat usein vastauksissaan, että lastensuojelun asiakkaana olevaa lasta kohdellaan ja häneen suhtaudutaan samoin kuin kaikkiin muihinkin lapsiin. Vastauksista nousi esille myös se, että vaikka päiväkodin työntekijät suhtautuvat lastensuojelun piirissä oleviin lapsiin kuin muihinkin päiväkodissa oleviin lapsiin, ovat lastensuojelulapset erityisen tarkkailun alla. Erityisen tarkkailun ansiosta työntekijät pystyvät huomaamaan lapsen ja perheen mahdolliset ongelmat ja puuttumaan niihin asiaan kuuluvalla tavalla.

”Olen erityisesti lapsen tukena päivän aikana, jotta hänellä olisi hyvä ja turvallinen olo. Perushoito tärkeää, mahdollisuuksien mukaan tuen koko perhettä, luottamus tärkeää”. -lto

”Hyvin. Lasta hoidetaan/kohdellaan samoin kuin ryhmän muitakin lapsia. Mahdolliset erityistarpeet huomioidaan. Vanhemmille usein joutuu antamaan enemmän ohjeita/neuvoja kädestä pitäen”. -lastenhoitaja

Monet mainitsivat myös perheen kanssa tehtävän yhteistyön olevan tärkeä osa päivittäistä työtä. Päiväkotihenkilöstö nosti esille myös lastensuojelun piirissä olevien vanhempien erityisen tukemisen tarpeen kasvatustyössä. Muutama vastaajista korosti kasvatuskumppanuuden tärkeyttä. He mainitsivat päiväkodin ja perheen välisen yhteistyön olevan todella tärkeää kasvun tukemisessa. Perheen lisäksi yhtenä tärkeänä yhteistyötahona mainittiin lastensuojelu.

”Lapselle tarjotaan perusrutiinit: ruoka, lepo sekä mahdollisuus ikäisiinsä kavereihin. Huolehdimme lapsen turvallisuudesta ja elämän säännöllisyydestä ensisijaisesti vanhempien kanssa heitä tukien, yhteistyössä lastensuojelun kanssa”. -lto

Moni vastaajista koki olevansa päiväkodin työntekijänä tärkeässä roolissa erityisesti lastensuojelun asiakkaana olevien lasten elämässä. Päiväkoti saattaa olla lapsen elämässä ainoa paikka, jossa hänelle tarjotaan normaali päivärutmi ja perusrutiinit, lämmin ruoka, lepoa ja leikkiä oikeassa suhteessa.

”Päiväkodin rooli tasapainoisena ja turvallisena kasvuympäristönä, pysyvät vakaat aikuissuhteet”. -lto

”Tehtäväni on tukea vanhempia heidän vanhemmuudessaan ja tarjota lapselle säännöllistä päivärytmiä, turvallisia aikuiskontakteja sekä rahoja ja rakkautta”. -lastenhoitaja

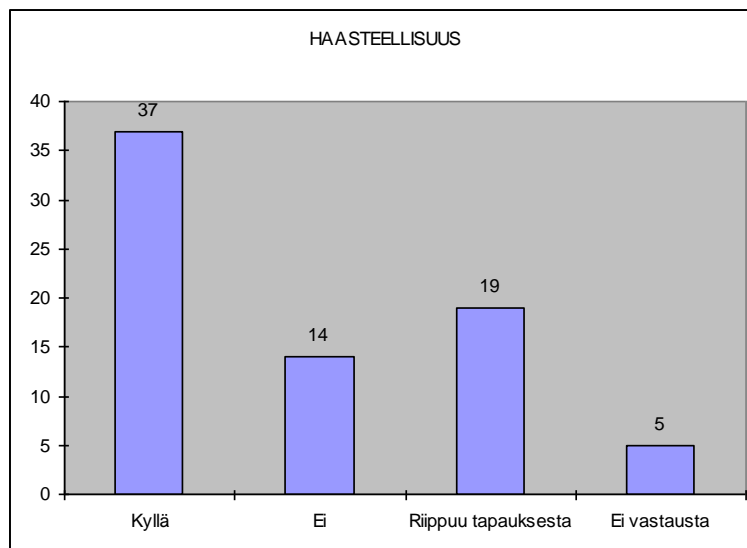
Muutama vastaajista oli sitä mieltä, että yhteistyö ja tiedonkulku lastensuojelun ja päiväkodin välillä ei toimi ollenkaan. He kokivat, etteivät saa lapsen ja perheen tilanteesta ja historiasta tarpeeksi tietoa voidakseen tehdä tehokasta työtä lastensuojelun asiakkaana olevan perheen hyväksi.

”Usein emme tiedä laisinkaan miksi perhe on lastensuojelun kanssa tekemisissä”. -lastenhoitaja

”Yhteistyö/informointi heikkoa, ei välttämättä tiedä mitään lapsen taustoista”. -lto

”Perheen hlökohtaisiin asioihin en voi/halua puuttua! Keskityn lapsen hyvinvointiin, kasvatukseen ja opetukseen päiväkodissa”. -lto

8. Koetteko henkilökohtaisesti haastavaksi, jos lapsiryhmässä on lastensuojelun avo-
huollon tukitoimena sijoitettu lapsi?



Kuvio 8. Vastaajien kokemus lastensuojelun asiakkaan haastavuudesta.

75 vastaajasta 37 henkilöä koki lastensuojelun asiakkaana olevan lapsen ja/tai hänen perheensä tilanteen haastavaksi. Haasteelliseksi koettiin esimerkiksi vanhempien

kanssa tehtävä yhteistyö ja siihen mahdollisesti liittyvät ongelmat päihteisiin ja väkivaltaan liittyen. Lapsen kanssa toimimista vaikeuttavat hänen mahdolliset erityisongelmansa kehityksessä tai käyttäytymisessä.

”Perheiden tilanteet nykyään usein vaikeita esim. huumeperheet, alkoholismi. Riippuu tilanteesta, lapsesta ja vanhemmista ja perheen yhteistyökyvystä/halusta”. – lto

”Tavallaan. Riippuu lapsen käytöksestä, kuinka haastavaa on hänen olemisensa 23 lapsen kokopäiväryhmässä. Aikaa varattava myös lasta koskeviin palavereihin”. – lastenhoitaja

Vastaajista 14 henkilöä ei kokenut henkilökohtaisesti haastavaksi lastensuojelun asiakkaana olevaa lasta ja perhettä. Usean vastaajan mielestä lasta ei tehnyt haastavaksi lastensuojelun asiakkuus vaan enemmänkin lapsen oma persoonallisuus. Monen vastauksesta kävi ilmi, että lapsi itsessään ei tuo vaikeutta työhön.

”Riippuu todellakin lapsesta: yleisesti ottaen ei, mutta poikkeuksiakin on”. – lastenhoitaja

”Suhtaudun häneen kuin muihinkin lapsiin. Löytää lapsen omat vahvuudet ja ponnistaa niiden pohjalta”. -lto

”En henkilökohtaisesti, mutta ammatillisesti koen tukimuodon olevan vaativa, haastava ja aikaa vievä, mutta myös antoisa ja koen tekeväni arvokasta työtä ja opin aina lisää ammattitaitoisilta yhteistyötahoilta”. – lastenhoitaja

75 vastanneesta 19 henkilöä oli sitä mieltä, että haasteellisuus riippuu tilanteesta. Vastaajilla on ollut tapauksia, joissa lastensuojelun avohuollon tukitoimena päiväkodissa olevan lapsen kanssa kaikki on sujunut hyvin. Kun taas haastavimmissa tapauksissa ongelmia on aiheuttanut lähinnä yhteistyö vanhempien kanssa, ei niinkään lapsi itse. Viisi henkilöä ei vastannut kysymykseen.

”Riippuu tapauksesta. Omat kokemukseni ei juurikaan erotu muista lapsista. Useimmiten vanhemmilla ollut vaikeuksia, lapset kuitenkin suhteellisen tasapainoisia”. – lastenhoitaja

8.1 Jos koette, niin miksi?

Kahdeksannen kysymyksen lisäkysymykseen vastasi yhteensä 33 henkilöä, 25 henkilöä ei vastannut tähän kohtaan mitään. Näistä 33 vastaajasta kymmenen oli sitä mieltä, että lastensuojelun asiakkaana olevien lasten kanssa työskentely voi olla erityisen haastavaa. Työstä teki haastavaa vastaajien mukaan mahdolliset yhteistyöongelmat lasten vanhempien ja lastensuojelun henkilökunnan kanssa. Hankalaksi koettiin myös se, että työ saattoi työntekijöiden mielestä mennä välillä liikaa sosiaalityön puolelle.

”Tavallaan, vastuualue suurempi kuin huolehditaan lapsen lisäksi myös laajemmasta alueesta, että lapsi tulee sovitusti päiväkotiin, jos ei näin, niin miksi jne. tukitoimi kuitenkin koskee koko perhettä”. -Ito

”Päiväkodin työntekijöiden ei tarvitse olla sosiaalityöntekijöitä ja rooli voi olla jossakin tilanteissa enemmän sosiaalityötä”. – Ito

”Yhteistyö vanhempien kanssa voi olla vaikeaa. Lapsi saattaa tarvita erityistä tukea”. – lastenhoitaja

23 vastaajaa oli sitä mieltä, että lastensuojelun asiakkaana oleva lapsi vaatii erityishuomiota ja tämä erityishuomioon vastaaminen vie paljon aikaa. Koska päiväkodeissa on vastaajien mielestä liian vähän henkilökuntaa, erityishuomiota vaativat lapset vievät liikaa työntekijöiden aikaa keskittyä muihin lapsiin ja koko ryhmään. Vastaajat kokivat, että lastensuojelun asiakkaana oleville lapsille mahdollisesti pidettävät kokoukset vievät liikaa aikaa pois perushoitotyöstä ja aiheuttavat liikaa lisätöitä. Koska ryhmäkoot ovat päiväkodeissa jo nyt todella suuria, mahdollinen lastensuojelun asiakkaana oleva haastava lapsi vaikeuttaa vielä entisestään haastavaa työtilannetta.

”Palavereja lapsen asioista on enemmän tai vähemmän säännöllisesti, joissa oltava päiväkodin edustaja paikalla. Tämä aiheuttaa vajaan henkilökunnassa lapsiryhmässä”. – Ito

”Ryhmäkoot ovat nykyään aika suuria, joten ns. normaalin arjen pyörittämisessä on jo omat haasteensa”. – lastenhoitaja

”Ei ole tarpeeksi aikaa. Kiire ja isot ryhmäkoot vaikeuttavat lapsen tarpeiden huomioimista. Henkilökuntaa liian vähän, jos on sijoitettu lapsi, oma avustaja olisi hyvä”. – lastenhoitaja

9. Minkä yhteistyötahojen kanssa olette henkilökohtaisesti tehnyt yhteistyötä, kun kyseessä on ollut lastensuojelun avohuollon tukitoimena päiväkotiin sijoitettu lapsi?

Suurin osa vastaajista mainitsi työskennelleensä useiden eri yhteistyötahojen kanssa. Suurin osa vastaajista (48 henkilöä) mainitsi lastensuojelun olevan yksi tärkeimmistä yhteistyötahoista. Useat mainitsivat tekevänsä yhteistyötä lisäksi perheneuvolan palveluiden sekä kiertävän erityislastentarhanopettajan kanssa. Myös eri terapeutit, erityisesti puheterapeutti, mainittiin. 21 henkilöä ei vastannut tähän kysymykseen. Osa vastaajista ei ole koskaan työskennellyt eri yhteistyötahojen kanssa liittyen lastensuojeluun. Muutama vastaajista oli ollut yhteistyössä myös muun muassa poliisin, päihdehuollon sekä keskussairaalan eri osastojen henkilöstön kanssa.

9.1 Minkälaista yhteistyö on käytännössä ollut?

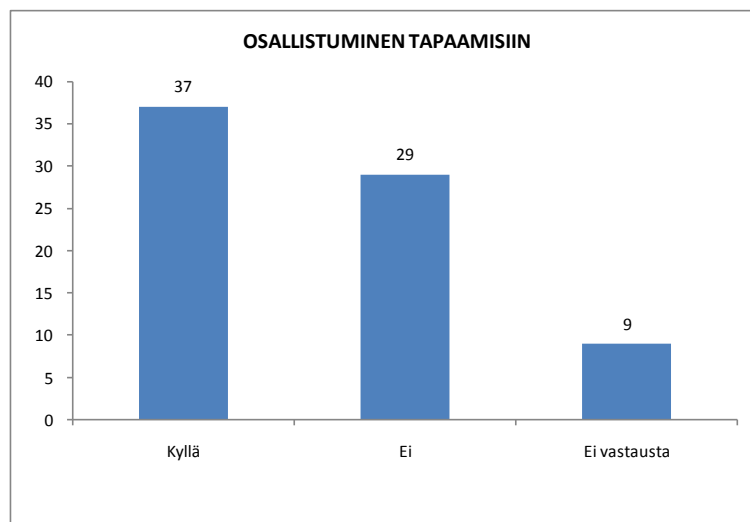
Johtuen siitä, että osa vastaajista ei ole työskennellyt minkään yhteistyötahojen kanssa, tähän kysymykseen vastasi vain 53 henkilöä. Suurin osa vastaajista vastasi yhteistyön olevan erilaisia tapaamisia ja palavereja. Yhdeksi yhteistyömuodoksi mainittiin puhelinkeskustelut. Osa vastaajista (10 henkilöä) mainitsi yhteistyön eri tahojen kanssa olevan sujuvaa ja muutama (5 henkilöä) oli sitä mieltä, että yhteistyössä on vielä paljon parantamisen varaa. Muutama vastaaja mainitsi saaneensa lastensuojelun työntekijöiltä erityisen paljon apua lastensuojelun asiakkaana olevien perheiden kanssa toimimiseen.

Vastaajien mukaan yhteistyötä muiden tahojen, erityisesti lastensuojelun, kanssa vaikeuttaa henkilökunnan vaihtuvuus. Sosiaalityöntekijöiden suuri vaihtuvuus koettiin erityisen hankalaksi yhteistyön kannalta. Sosiaali- ja terveysalan palveluja tarvitsevien henkilöiden suuri määrä suhteessa niiden tarjontaan aiheuttaa jonoja ja vaikeuttaa asioiden sujumista. Kaikki tämä aiheuttaa muun muassa sen, että tarvittavien palvelujen piiriin pääseminen saattaa kestää kauan.

”Pääosin sujuvaa. Menneinä vuosina tiedotus päiväkotiin päin usein kovin suppeata. Viime vuosina hiukan parantunut, vielä kuitenkin toimimisen varaa. Parempi viestintä voisi auttaa joskus ymmärtämään lapsen reaktioita paremmin, meilläkin on vaitiolovelvollisuus”. – lastenhoitaja

”Vaikeaa, koska yhteyshenkilöt vaihtuvat jatkuvasti. Jatkuvuus puuttuu”. – lto

10. Oletteko osallistunut lastensuojelun avohuollon tukitoimena sijoitettua lasta koskeviin tapaamisiin?



Kuvio 9. Vastaajien osallistuminen päiväkodin ja lastensuojelun tapaamisiin.

Vastaajista 29 henkilöä ei ole osallistunut ja 37 henkilöä oli osallistunut tapaamisiin. Yhdeksän henkilöä jätti vastaamatta kokonaan kysymykseen.

10.1 Jos, niin mikä on ollut roolisi?

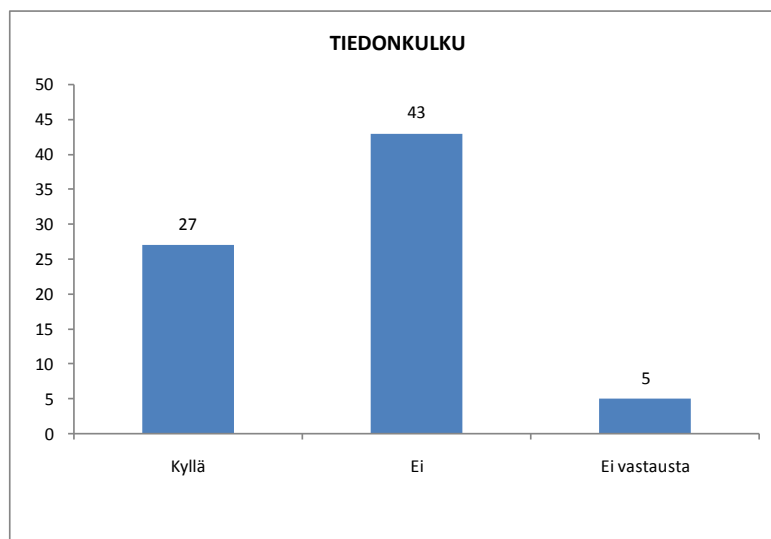
Kaikki 37 henkilöä, jotka olivat osallistuneet tapaamisiin, olivat toimineet tapaamisissa päiväkodin edustajana. Heidän tehtävänä on ollut toimia lapsen kehityksen, kasvun sekä arjen sujumisen asiantuntijana.

”Kertoa lapsen päiväkotielosta ja kuunnella vanhempia; toiveita ja vaikeuksia ja löytää yhteisesti toteutettavia ratkaisuja ja päämääriä”. – lastenhoitaja

”Kertoa päiväkodin taholta miten lapsi tulee toimeen ryhmässä; kasvun ja kehitykseen liittyvistä asioista kertominen meidän näkökulmasta”. – lastenhoitaja

”Lähinnä kuuntelin keskustelua. Kerroin lapsen päiväkotirutiineista”. – lto

11. Onko ollut tilanteita, joissa ette ole ollut tietoinen lapsen tai perheen lastensuojelun asiakkuudesta?



Kuvio 10. Vastaajien käsitys tiedonkulusta.

27 henkilöä vastanneista ilmoitti, että heidän kohdallaan on ollut tilanteita joissa ei ole oltu tietoisia lastensuojelun asiakkuudesta. 43 vastaajaa ilmoitti, että heillä ei ole ollut tilanteita, joissa he eivät olisi olleet tietoisia lastensuojelun asiakkuudesta. Viisi henkilöä jätti vastaamatta tähän kysymykseen. Osa niistä vastaajista, jotka ilmoittivat heidän kohdallaan olleen tilanteita, ettei heille ole kerrottu asiakkuudesta, ovat työskennelleet tällöin päiväkodissa sijaisina. Täten voidaan olettaa, että joissain päiväkodissa koetaan, ettei sijaisten ole tarpeellista tietää kaikkea. Muutama vastaajista ilmoitti päiväkodin roolin olevan hieman epäselvä joissakin tilanteissa koskien lastensuojelun kanssa tehtävää yhteistyötä.

”Kaikki on tullut tietoon, jos lapsen on tiedetty tulevan päiväkotiin lastensuojelun tukitoimena”. – lto

”Ei, jos lapsi on omassa ryhmässä, yleensä tiedetään koko päiväkodin lastensuojelulapset”. – lastenhoitaja

”Joskus tieto on tullut jälkikäteen, kun ensin on itse ihmetelty asioita”. – elto

Tiedon välittäminen lastensuojelun asiakkuudesta on hieman ristiriitainen asia. Joidenkin mielestä kaikkien päiväkodissa kasvatustyötä tekevien henkilöiden ei tarvitse

välttämättä tietää lastensuojelun asiakkuudesta. Mutta toisaalta taas on tärkeää, että ne kaikki, jotka työskentelevät kyseisen lapsen kanssa, saavat tiedon virheiden ehkäisemiseksi. Jokaista päiväkodin sekä lastensuojelun työntekijää koskee vaitiolovelvollisuus, tämän vuoksi tiedonkulun tulisi olla mahdollisimman avointa.

12. Miten kasvatuskumppanuus lastensuojelun avohuollon tukitoimena päiväkotiin sijoitettujen lasten vanhempien kanssa toteutuu omalla kohdallanne?

13 henkilöä ei vastannut tähän kysymykseen ollenkaan. Osa on vastannut kysymykseen kertomalla miten kasvatuskumppanuus on toteutunut ja osa on vastannut kertomalla yhteistyötavoista. 14 henkilöä on sitä mieltä, että kasvatuskumppanuus vanhempien kanssa on toteutunut hyvin ja neljä on vastannut sen toteutuvan huonosti. Vastaajista ne, jotka ovat olleet sitä mieltä, että kasvatuskumppanuus ei toimi, katsovat sen johtuvan lasten vanhempien aiheuttamista ongelmista.

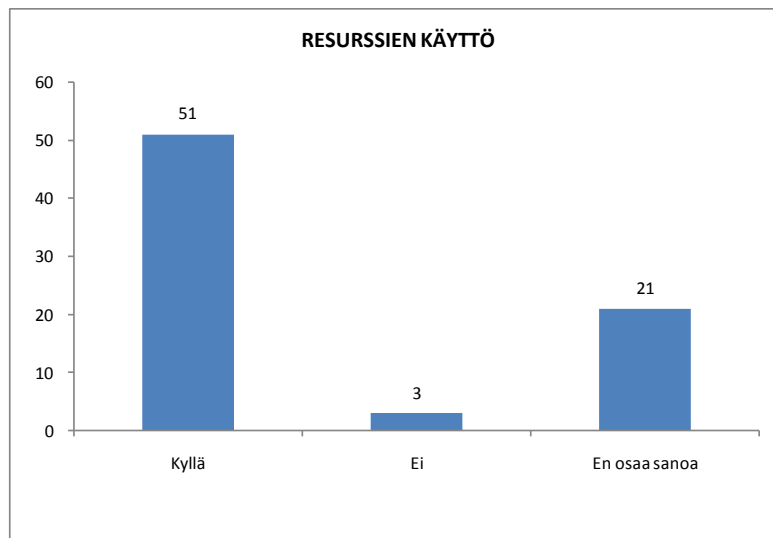
Vastaajien mukaan kasvatuskumppanuus toteutuu suurelta osin tapaamisissa ja keskusteluissa. Näissä keskusteluissa käsitellään erilaisia toimintatapoja yhdessä vanhempien kanssa sekä pyritään ohjaamaan ja tukemaan vanhempia heidän kasvatus työssään. Kasvatuskumppanuus toteutuu vastaajien mukaan arjen toiminnassa ja jokapäiväisessä kohtaamisessa vanhempien kanssa. Osa vastaajista korosti kasvatuskumppanuuden toteutuvan samoin niin lastensuojelun asiakasperheiden kuin muidenkin perheiden kanssa. Nämä vastaajat kokivat, että kasvatuskumppanuuden toteutuminen ei ole riippuvainen siitä onko perhe lastensuojelun asiakas vai ei.

”Välillä tuntee itsensä avuttomaksi ja neuvottomaksi, kun vanhemmat saattavat valehdella ja kuvittelevat että emme huomaa”. – lastenhoitaja

”Vaihtelevasti, yleensä vanhemmat ovat halukkaita yhteistyöhön ja kiitollisia neuvoista, avusta ja tuesta ja kertovat avoimesti asioistaan”. – lastenhoitaja

”Jokainen perhe ja vanhempi on erilainen. Jokaisen kanssa on löydettävä tapa puhua lapsen asioista, oli kyseessä sitten tukitoimena sijoitetun lapsen vanhemmat tai ei. Toistaiseksi ainakin tapa on aina löytynyt”. – Ito

13. Käytetäänkö päiväkodissanne kaikkia olemassa olevia resursseja hyväksi?



Kuvio 11. Vastaajien käsitys resurssien käytöstä.

21 vastaajasta osa ei ymmärtänyt kysymystä ja osa ei osannut sanoa. Kaikista 75 vastaajasta 51 henkilön mielestä päiväkodeissa, joissa he työskentelevät, käytetään kaikkia mahdollisia resursseja hyväksi. Kun taas kolme vastaajaa oli sitä mieltä, että päiväkodeissa, joissa he työskentelevät ei käytetä kaikkia mahdollisia resursseja hyväksi.

Kysymyksen asettelussa oli ilmeisesti ongelmia, koska odottamattoman moni vastaaja ei ymmärtänyt kysymystä. Kysymyksessä resursseilla on tarkoitettu sekä aineellisia että aineettomia resursseja. Näitä ovat muun muassa aika, henkilökunta, materiaalit ja raha.

”Mielestäni henkilökunta toimii jaksamisen äärirajoilla, se tehdään mihin kyetään...”. – lto

”Ei kyetä, vaikka esim. erityismateriaalia löytyisi paljonkin ja talossa on erityisopeja joilta saisi neuvoja”. – lto

”Kyllä, yritys ainakin. Avustajat olisivat joskus tarpeen – ammattitaitoiset!!”. – lto

”Mitä tällä kysymyksellä tarkoitetaan? En osaa sanoa”. – lto

13.1 Olisiko jokin resurssi erityisen tärkeä päiväkodillenne mikä tällä hetkellä puuttuu?

75 vastaajasta 48 ei vastannut tähän kysymykseen lainkaan ja neljä vastanneista ei osaa sanoa. Kaksi vastaajaa oli sitä mieltä, ettei päiväkodeista, joissa he työskentelevät, puutu tällä hetkellä mitään tärkeää resurssia. Lopuista 21 vastaajasta 13 henkilöä toivoi päiväkoteihin lisää henkilökuntaa ja sen johdosta pienemmät lapsiryhmät. Eräs resurssi, jota vastaajat toivoivat, on yhteistyön lisääminen muiden tahojen, kuten lastensuojelun kanssa. Muita mainittuja resursseja ovat muun muassa aika ja sijaiset. Muutama vastaaja mainitsi päiväkodista puuttuvan perhetyöstä huolehtivan työntekijän.

”Olisi; lastensuojelu on haluton tiedottamaan meille jos heidän asiakkaansa on meidän asiakkaamme.” – lastenhoitaja

”Olisi hyvä olla henkilö johon vanhemmat voisivat tarvittaessa turvautua. Joskus ollut tilanteita, kun joutunut keskustelemaan vanhemman kanssa pidempään, tästä aiheutunut sekasortoa muun ryhmän keskuudessa”. – lastenhoitaja

”Avustajia lisää, yhteydenpitoa lisää...”. – elto

”Aika! Pienemmät lapsiryhmät auttaisivat asiaa!”. – lto

14. Olisiko teillä jotain muuta aiheeseen lisättävää?

”Päiväkodin koko tieto- ja taitopakettia ei pystytä käyttämään hyväksi ylisuurien ryhmien vuoksi. Prosessit hitaita ja lastensuojelun työntekijät vaihtuvat usein, joskus joka kerta eri henkilö”. – lastenhoitaja

”Päiväkoti on siedettävä hoitopaikka siksi ajaksi kun vanhemmat ovat työssä; koti voittaa tämän joukkokasvatuksen aina! Avohuollon vanhemmat tarvitsevat enemmän kuin päivähoidon työntekijät ehtivät antaa”. – lastenhoitaja

”Aika usein jää lastensuojelun henkilökunnalta saamatta lapsen kannalta tärkeää tietoa. Pitäisi miettiä, mikä on lapsen etu suhteessa vai tiolovelvollisuuteen”. – lto

”Päivähoidon perhetyölle olisi lisättävä resursseja, esimerkiksi juuri perhetyöntekijä tms.”. – lastenhoitaja

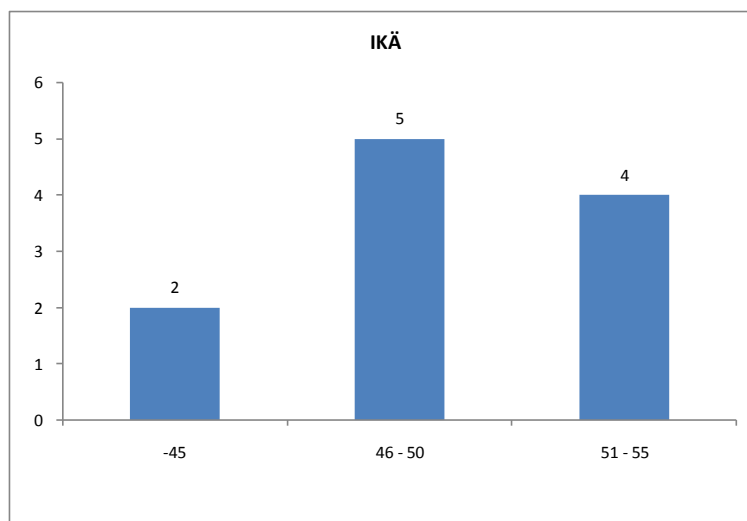
”Tosi vähän on lastensuojelusta tietoa. Olisi mielenkiintoista lisätä yhteistyötä”. – lastenhoitaja

”Rehellisyys ja avoimuus tukitoimia tarvitsevia vanhempia kohtaan on erittäin tärkeää! Sekä myös kunnioitus vanhempina, tukitoimista huolimatta”. – Ito

12.2 Johtajien vastaukset

Yhdellä kyselyyn vastanneista johtajista ei ole kokemusta lastensuojelun asiakkaana olevan perheen tai lapsen kanssa työskentelystä. Tästä johtuen tämä kyseinen johtaja ei ole vastannut kysymyksiin kysymyksestä kuusi eteenpäin. Kysymyksestä numero kuusi eteenpäin olemme käsitelleet vain kymmenen kyselyyn vastanneen johtajan vastaukset, jotka ovat työskennelleet lastensuojelun asiakasperheiden kanssa.

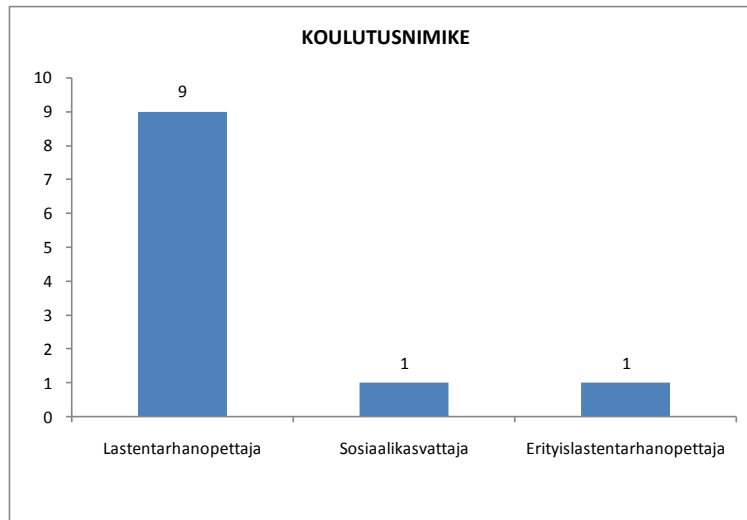
1. Ikä



Kuvio 12. Vastanneiden johtajien iät.

Yhdestätoista vastanneesta kaksi henkilöä on alle 45-vuotiaita, viisi henkilöä on 45–50-vuotiaita, ja neljä henkilöä on 55-vuotiaita tai alle. Nuorin johtajista on 43-vuotias, ja vanhin 55-vuotias.

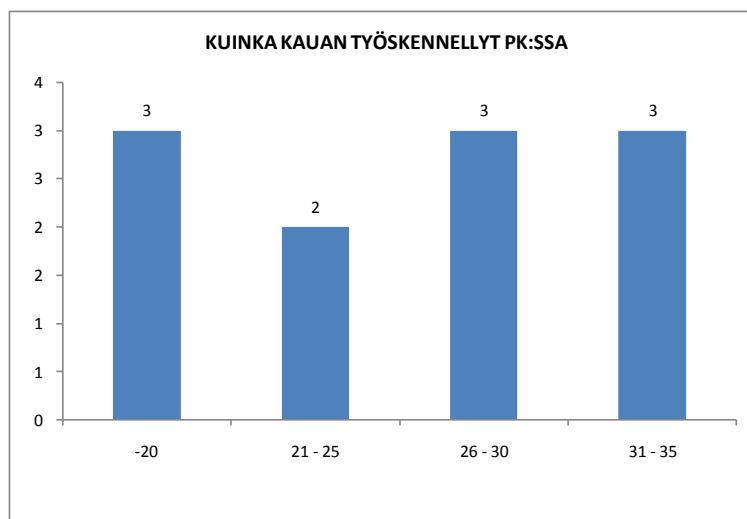
2. Koulutusnimikkeenne



Kuvio 13. Vastanneiden johtajien koulutusnimikkeet.

Kyselyyn vastanneista yhdestätoista johtajasta yhdeksällä on lastentarhanopettajan koulutus. Vastanneista yhdellä on erityislastentarhanopettajan koulutus ja yhdellä sosiaalikasvattajan koulutus.

3. Kuinka kauan olette työskennellyt päiväkodissa?

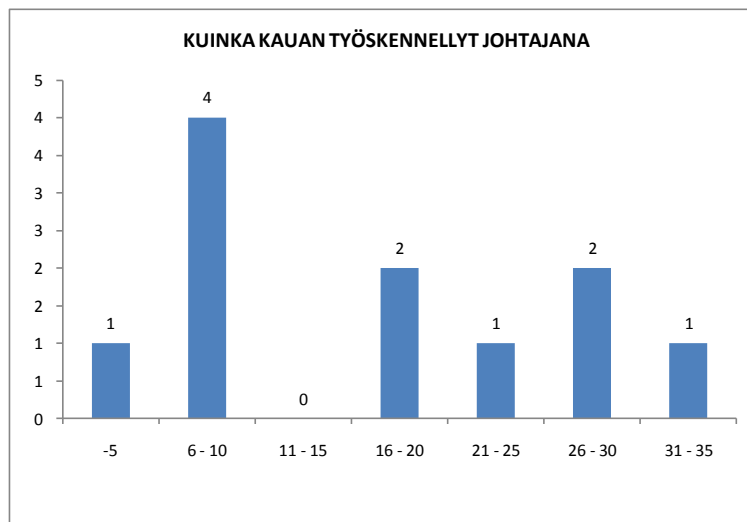


Kuvio 14. Vastanneiden johtajien työkokemus.

Vastanneista johtajista kolme on työskennellyt 20 vuotta tai alle päiväkodissa, kun taas kaksi on työskennellyt 21–25 vuotta. Kolme vastaajaa on työskennellyt päiväko-

dissa 26–30 vuotta ja kolme 31–35 vuotta. Kuten kuviosta huomaa, työkokemus jakaantui hyvin tasaisesti. Tuloksista näkee myös sen, että päiväkodin johtajilla on yleisesti hyvin pitkä työkokemus päiväkodissa työskentelystä.

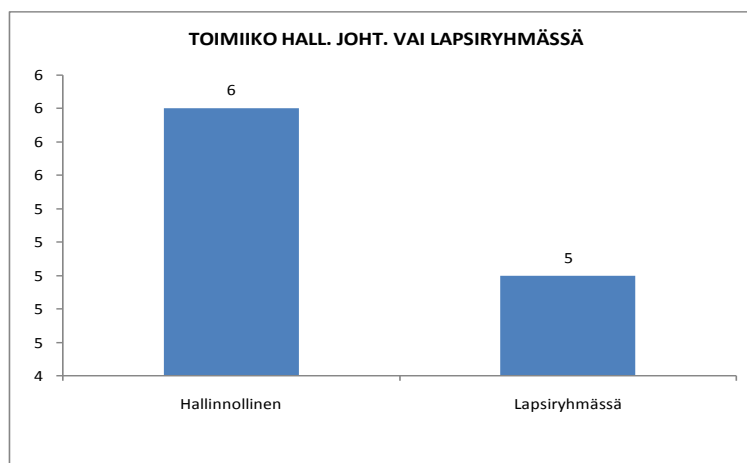
4. Kuinka kauan olette työskennellyt päiväkodissa johtajana?



Kuvio 15. Vastaajien työkokemus johtajana.

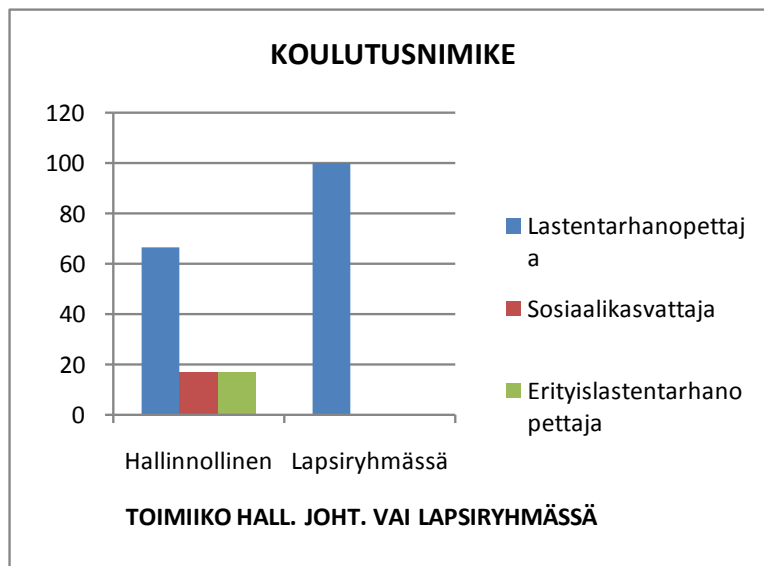
Suurin osa vastaajista on työskennellyt johtajana päiväkodissa kuudesta kymmeneen vuotta. Vastaajien työkokemus johtajana vaihteli viiden ja 35 vuoden välillä.

5. Toimitteko lastentarhanopettajana lapsiryhmän arjessa vai hallinnollisena johtajana?



Kuvio 16. Vastanneiden johtajien toimenkuva.

Vastaajista kuusi toimi hallinnollisena johtajana ja loput viisi vastaajista toimi lapsiryhmässä hallinnollisten tehtävien lisäksi. Vaikka johtajat ilmoittivatkin toimivansa hallinnollisena johtajana, osa kertoi silti joskus tekevänsä työtä lapsiryhmässä. Koska kyselyihin vastattiin nimettömänä, voidaan silti olettaa, että suurimpien päiväkotien johtajat tekevät suurelta osin vain hallinnollista työtä. Koulutuksen mukaan jaoteltuna sosiaalikasvattajan ja erityislastentarhanopettajan koulutuksen saaneet toimivat hallinnollisina johtajina.



Kuvio 17. Johtajien vastaukset toimenkuvan ja koulutusnimikkeen mukaan.

6. Minkä yhteistyötahojen kanssa olette henkilökohtaisesti tehnyt yhteistyötä, kun kyseessä on ollut lastensuojelun avohuollon tukitoimena päiväkotiin sijoitettu lapsi?

Kymmenen vastaajaa mainitsi yhteistyökumppaniksi lastensuojelun sosiaalityöntekijät. Yksi vastaaja ei ole ollut tekemisissä avohuollon tukitoimena päiväkotiin sijoitettujen lasten kanssa. Muita mainittuja yhteistyötahoja olivat perheneuvola, koulutoimi, päivähoitotoimisto, puheterapeutti sekä kiertävä erityislastentarhanopettaja.

6.1 Minkälaista yhteistyö on käytännössä ollut?

Yhteistyö päiväkodin johtajien ja yhteistyötahojen välillä muodostuu pääosin palaverista ja puhelinkeskusteluista. Myös sähköpostia käytetään yhteistyön välineenä. Johtajat sekä lastensuojelun ammattilaiset ovat kiireisiä, joten siitä johtuen suurin osa yhteistyöstä tapahtuu puhelimitse.

Vastaajien mukaan kaikki osapuolet ovat ylityöllistettyjä ja tämä hankaloittaa osaltaan yhteistyön sujumista. Suurin osa vastaajista oli sitä mieltä, että yhteistyön laatu on hyvin tilannekohtaista, mutta suurimmaksi osaksi sujuvaa. Vastausten mukaan yhteistyö on viime vuosina huomattavasti parantunut.

”Vaihtelevasti onnistunutta. Aiemmin oli niin, että seuranta ei juurikaan ollut sen jälkeen, kun lapsi oli tullut päiväkotiin. Nykyään yhteistyö on tiiviimpää ja on olemassa todellinen tunne siitä, että ollaan yhteisellä asialla”.

”Avoimuus on lisääntynyt. Ennen saimme vain tiedon murusia siitä, mikä perhe on lastensuojelun piirissä. Nykyään osaa ja uskaltaa ehkä itsekin vaatia enemmän”.

7. Kun päiväkotiin tulee lastensuojelun avohuollon tukitoimena sijoitettu lapsi, miten hoidatte päiväkodin sisäisen tiedotuksen? Kerrotaanko asiasta jokaiselle päiväkodissa työskentelevälle?

Moni vastaaja kertoi sisäisen tiedotuksen tapahtuvan pääosin viikoittain pidettävissä henkilökuntapalavereissa. Neljä johtajaa kymmenestä kertoi tiedottavansa koko henkilökunnalle, jos päiväkotiin tulee lastensuojelun piiriin kuuluva perhe. Nämä johtajat kokivat tärkeäksi, että jokainen kasvatustyötä tekevä työntekijä on tietoinen asiasta.

Loput kuusi vastanneista kertoi tiedottavansa asiasta vain sen ryhmän työntekijöille missä lapsi on. Johtajat painottivat näissä tapauksissa, että myös lapsen oman ryhmän ulkopuolisille työntekijöille tulee tiedottaa lapsen asioista, jos tarve niin vaatii. Vastauksissa painottui työntekijöiden lakisääteinen vaitiolovelvollisuus.

”Ryhmä johon lapsi tulee, koko henkilökunta saa tiedon aluksi. Jos hakemisessa on erityishuomioon otettavia asioita, niin lapsen kanssa tekemisissä olevat aikuiset saavat informaatiota”.

”Käytetään harkintaa tarvitseeko kaikkien tietää kaikkea”.

”Asia kerrotaan kerran viikossa pidettävässä tiimipalaverissa, joka tiimistä mukana joku joka informoi muille. Asiasta tietävät kaikki, jotta tietojen puutteessa ei kukaan toimisi väärin”.

8. Miten mielestänne henkilökunnalle hahmottuu heidän oma roolinsa työskennellessä lastensuojelun avohuollon asiakasperheiden kanssa?

Seitsemän johtajaa kymmenestä vastasi työntekijöiden hahmottavan hyvin oman roolinsa työskennellessä lastensuojelun asiakasperheiden kanssa. Päiväkodin johtajat kokivat tehtäväkseen antaa henkilökunnalle selkeät ohjeet, jotka auttavat heitä työssä. Tilanteesta riippuen lapsen ja perheen asiat voivat vaatia enemmän työstämistä henkilökunnan kesken. Myös työnohjauksen katsottiin olevan tärkeää vaativimmissa tapauksissa. Vastauksista tuli myös ilmi, että työntekijän oman roolin hahmottuminen riippuu myös hänen ammatillisuudestaan ja työkokemuksesta.

9. Onko mielestänne ollut havaittavissa päiväkodin henkilökunnan keskuudessa asenneongelmia lastensuojelun avohuollon tukitoimena sijoitettua lasta tai tämän perhettä kohtaan?

Vastaajista seitsemän oli sitä mieltä, että asenneongelmia ei ole. Loput kolme vastaajaa olivat sitä mieltä, että varsinaista asenneongelmaa ei ole, mutta suhtautuminen perheeseen ja lapseen on aina tilanteesta riippuvaista.

”Välillä henkilökunta väsyy, aina ei jaksakaan panostaa ko. lapseen täysillä. Välillä taas tehdään hartaammin töitä ko. lapsen kanssa”.

”Viimeistään yhdessä asiaa käsitellessä helpottaa”.

9.1 Jos on, niin miten niitä on käsitelty/ratkaistu?

Kymmenestä vastaajasta neljä ei vastannut tähän kysymykseen. Loput kuusi vastaajista oli sitä mieltä, että keskusteleminen asiasta on todella tärkeää. Henkilöstön kesken käydään yhteisiä keskusteluja, joissa vaikeita tilanteita käydään yhdessä läpi ja käsitellään mahdollisia ongelmia. Vastauksista kävi ilmi, että mahdolliset asenneongelmat on saatu pääosin ratkaistua keskustelemalla asenteista yhdessä. Yhtenä asenneongelmia aiheuttavana asiana koettiin perheen mahdollinen epärehellisyys lastensuojelun ja päiväkodin henkilöstöä kohtaan.

”Keskustelemme heti yhteisesti kun tilanne huolestuttaa. Mielestäni meillä on avoin keskusteluilmapiiri”.

”Mekin olemme toki vain ihmisiä eikä kaikkea ole helppo ymmärtää ja hyväksyä. Keskustelussa täytyy vaan nostaa esiin se, että meidän tehtävänämmä ei ole arvostella, vaan tukea ja ennen kaikkea pitää hyvää huolta lapsesta”.

10. Eroavatko eri koulutustaustaisten työntekijöiden roolit arjen toiminnassa?

Vastaajista viisi vastasi roolien eroavan koulutustaustasta riippuen. Loput viisi oli sitä mieltä, että koulutustausta ei varsinaisesti määritä roolia, vaan työkokemuksella ja asenteella on enemmän merkitystä. Monessa vastauksessa mainittiin työtehtävien määräävän työntekijöiden roolit. Kun asioiden tiedotus toimii ja työntekijöille annetaan hyvät ohjeet sekä toimintamallit, ei koulutustausta erottele työntekijöiden roolia.

”Persoonalla ja asenteella enemmän merkitystä”.

”Osittain eroaa, työtehtävien mukaiset roolit”.

10.1 Jos eroavat, niin miten?

Ne johtajat, jotka vastasivat edellisessä kysymyksessä koulutustaustan erottavan työntekijöiden roolit toisistaan, mainitsivat korkeamman koulutuksen antavan enemmän pätevyyttä tehdä työtä. Mitä enemmän koulutusta työntekijällä on, sitä vastuullisempi rooli hänellä on. Korkeakoulutus myös antaa enemmän välineitä ja ratkaisukeinoja tehdä työtä.

”Koulutus tarjoaa keinovalikoimaa sekä ymmärrystä syy- seuraus- suhteesta lapsen tunne- ja kehityksen tasolla”.

11. Riittääkö mielestänne henkilökunnan koulutus asiakasperheiden kanssa työskentelyyn?

Kaksi johtajaa vastasi, ettei työntekijöiden nykyinen koulutus riitä. Päiväkodin henkilöstön koulutus koettiin riittäväksi, jos kyseessä oli päiväkotiin liittyvä varhaiskasvatusosaaminen. Perustyöstä poikkeavat asiat, kuten lasten mahdollisiin erityistarpeisiin vastaaminen, koettiin sellaiseksi asiaksi, johon koulutus ei välttämättä riittänyt.

Muut vastaajista olivat sitä mieltä, että koulutuksen riittävyys riippui tilanteesta. Vaikeiksi tilanteiksi mainittiin muun muassa mielenterveysongelmiin liittyvät tilanteet. Mielenterveysongelmien lisäksi myös perhetyö on vastaajien mielestä alue, johon ei päiväkodin henkilökunnalla ole riittävästä koulutusta.

”Kyllä ja ei. Pieniä koulutuksia on pidetty lastensuojelusta”.

”Riippuu tapauksesta. On huomattava, että lastensuojelun asiakkuus ei ilman muuta merkitse sitä, että lapsi olisi jollain lailla haastavampi hoidettava”.

”Kyllä, mikäli pysytään meille kuuluvissa asioissa”.

11.1 Jos ei, minkälaisiin koulutuksiin/kursseihin haluaisitte henkilökunnan osallistuvan?

Suurin osa vastaajista mainitsi perhetyöhön ja erilaisiin päihteisiin liittyvän koulutuksen tarpeellisuuden. Kaikista vastauksista tuli ilmi perheiden moniongelmaisuus. Perhettä täytyisi osata tukea erittäin monipuolisesti, joka koettiin vaikeaksi ja tähän asiaan liittyen haluttiin lisää koulutusta.

”Hankalampia ovat tapaukset, joissa vanhempi saattaa hakea päihtyneenä; tällaiseen tilanteeseen tarvitsee jokainen koulutusta”.

”Aina koulutus auttaa jaksamaan paremmin vaikean asian kanssa työskenneltäessä”.

12. Kuka/ketkä päiväkodistanne osallistuu lastensuojelun avohuollon tukitoimena sijoitettua lasta koskeviin tapaamisiin?

Kaikki vastasivat johtajan osallistuvan tapaamisiin. Toiset mainitsivat myös lastentarhanopettajan olevan mukana tapaamisissa. Myös lapsen ryhmässä työskentelevät muut työntekijät voivat tarvittaessa osallistua tapaamisiin.

13. Miten kasvatuskumppanuus lastensuojelun avohuollon tukitoimena päiväkotiin sijoitettujen lasten vanhempien kanssa toteutuu?

Suurin osa vastaajista oli sitä mieltä, että kasvatuskumppanuus toimii enimmäkseen hyvin. Ainoaksi vaikeaksi asiaksi koettiin vanhempien mahdollinen yhteistyöhaluttomuus. Vastaajat kokivat, että lastensuojelun asiakasperheiden kanssa yritetään tehdä niin tiivistä yhteistyötä kuin mahdollista. Lastensuojelun asiakasperheen tukemiseen käytetään paljon päiväkodin henkilöstön voimavaroja. Vastauksista kävi ilmi, että johtajille on haastavaa jakaa käytössä olevat resurssit niin, että ne riittävät tasapuolisesti kaikille.

”Riippuu täysin ko. vanhemmista ja perheen tilanteesta. Myös päivähoidon täytyy asettaa omat vasu-tavoitteensa näiden lasten ja perheiden osalta realistisesti”.

”Näissä kyseisissä tapauksissa sekä lapsi että vanhemmat saavat hyvin suurta huomiota. Sovimme keskusteluissa vanhempien kanssa miten toimia... ja taas sovimme... ja taas sovimme. Toisinaan menee ihan perille asti ja sopimus toteutuu”.

14. Järjestetäänkö lastensuojelun avohuollon asiakkaana olevien vanhempien kanssa enemmän tapaamisia tai muuta yhteistyötä kuin muiden vanhempien kanssa?

Vastaajista kahdeksan oli sitä mieltä, että lastensuojelun asiakasperheiden kanssa järjestetään enemmän tapaamisia. Lastensuojelun asiakkaana oleville lapsille järjestetään normaalien vasu-keskusteluiden lisäksi muita tapaamisia, joissa on mukana lastensuojelun työntekijöitä. Yleensä, kun lastensuojelun asiakasperheiden vanhemmat tuovat lapsensa päiväkotiin, päiväkodin henkilöstö pyrkii keskustelemaan pidempään näiden vanhempien kanssa.

”Kyllä, he tarvitsevat enemmän kasvatustukea”.

”Kyllä, paljon. Usein keskustellaan varsin pitkään silloin kun vanhemmat tuovat lasta päiväkotiin”.

15. Käytetäänkö päiväkodissanne kaikkia olemassa olevia resursseja hyväksi?

Yhdeksän vastaajaa kymmenestä vastasi kaikkien resurssien olevan käytössä. Vastauksista kävi ilmi, että päiväkodin resurssit riittävät päiväkodin perustehtävän eli päivähoiton antamiseen. Päiväkodin resurssit riittävät päivähoiton tarjoamiseen, mutta yhteiskunnan muuttuminen asettaa uusia haasteita, joihin päiväkotit ei pysty täysin vastaamaan. Päiväkodin perushoidolta vaaditaan koko ajan enemmän, lapsiryhmät kasvavat ja lasten ja perheiden ongelmat lisääntyvät. Päiväkodin henkilöstön määrä ja osaaminen eivät kuitenkaan lisäänty samassa suhteessa.

Koska suurin osa päiväkodeista on kaupungin päiväkotiteja, voisi lastensuojelutoimiston perustaa viran sellaiselle henkilölle, joka keskittyisi ainoastaan niiden lasten ja perheiden asioiden hoitamiseen, jotka ovat avohuollon tulitoimena päivähoitossa. Joka tapauksessa päivähoito tarvitsisi lisää varoja, jotta kasvavalle lapsimäärälle saataisiin järjestettyä jokaisen lapsen henkilökohtaisiin tarpeisiin vastaavaa hoitoa.

”Ainahan jotain voisi tehdä enemmän. Vastaan kuitenkin kyllä, koska meidän perustehtävänä on päivähoiton antaminen”

”Vaihtelevasti kyllä. Lapsiryhmät ovat nykyään aivan liian suuria. Aina on monta ylipaikoilla olevaa lasta. Tämä kuormittaa henkilökuntaa ja erityislapsia vielä lisää...Se tehdään mikä jaksetaan”.

15.1 Olisiko jokin resurssi erityisen tärkeä päiväkodillenne mikä tällä hetkellä puuttuu?

Suurin osa vastaajista toivoi enemmän työntekijöitä ryhmiin. Myös aika oli resurssi, joka mainittiin useasti. Yhtenä tärkeänä resurssina mainittiin työntekijöiden, erityisesti lastensuojelun sosiaalityöntekijöiden, pysyvyys.

”Aikaa, ammatillisesti rohkeita ja päteviä tekijöitä, pysyvyyttä niin omassa henkilökunnassa kuin lastensuojelussa ja muissa yhteistyöpaikoissa”.

”Tärkein päivähoidon resurssi on riittävä henkilökunta”.

16. Olisiko teillä jotain muuta aiheeseen lisättävää?

”Joku muu tuki lastensuojeluperheille. Jos se on meidän varassa, se on liian vähän. Me hoidamme lapsen noin kuusi tuntia/päivä, tuemme lapsen kasvua...”.

”Yhteistyötä lastensuojelun kanssa pitäisi edelleen kehittää. Tällä hetkellä lapsi vain sijoitetaan ja pidetään alkupalaveri + loppupalaveri. Lastensuojelu ei ehdi tekemään päivähoidon kanssa minkäänlaista yhteistyötä. Päiväkoti vain tarvittaessa ilmoittaa ongelmista sekä pitää kirjaa lapsesta. Olisi hienoa saada esim. perheneuvolan työntekijä yhteistyökumppaniksi lastensuojelutapauksissa”.

”Kaikki tietävät, ja se on monesti tutkittu, että pienessä ryhmässä lapset voivat paremmin. Silloin olisi enemmän aikaa jokaiselle, myös erityiselle. MUTTA ryhmäkoot vain suurenevat. Päätäjät tietävät tämän, mutta rahaa ei vain tunnu löytyvän”.

13 YHTEENVETO

Työn tavoitteen ja tutkimustehtävän esittämisen jälkeen on lyhyesti määritetty työtä koskevia käsitteitä. On katsottu näiden käsitteiden ymmärtämisen olevan tärkeää työn kannalta. Joidenkin aiheiden kohdalla on katsottu lyhyemmän määrittelyn riittävän.

Käsitteiden määrittelyjen jälkeen on käsitelty työn aiheeseen liittyvää teoriaa. Teoriaosuudessa on käsitelty työn suurimpia osa-alueita. On katsottu, että nämä osa-alueet kuvaavat parhaiten tutkimustehtävän aihetta. Teoriaosuuteen valittujen aihekokonaisuuksien on katsottu olevan työn kannalta niin tärkeitä, että niitä on käsitelty määritelmiä enemmän.

Teoriaosuuden jälkeen on Ritva Välimäen ja Kristiina Lehdon haastattelu. Teoriatiedon perusteella laadittiin haastatteluun kysymykset. Haastattelu on erittäin tärkeä osa työtä, koska siihen pohjautuu työn seuraava osa, päiväkotien henkilökunnalle sekä johtajille lähetetyt kyselyt.

Seuraavaksi työssä on käsitelty kyselyt. Kyselyt lähetettiin niihin Porin päiväkoteihin, joissa on tai on ollut lastensuojelun avohuollon tukitoimena sijoitettuja lapsia. Kyselyt on käsitelty sanallisessa muodossa sekä kuvioin. Kuvioiden avulla on pyritty selventämään saatuja vastauksia. Tähän työn osaan on liitetty myös henkilökunnan ja johtajien vastauksista lainauksia. On katsottu tärkeäksi saada työhön vastaajien ajatuksia sellaisenaan.

Ritva Välimäen ja Kristiina Lehdon mukaan päiväkotien työntekijät haluaisivat saada lastensuojelun asiakasperheistä enemmän tietoa lastensuojelun työntekijöiltä. Sama asia kävi ilmi kyselyiden vastauksista. Päiväkotien henkilökunta on sitä mieltä, että heidän työtään helpottaisi se, että heille kerrotaisiin avoimemmin ja enemmän lastensuojelun avohuollon asiakkaana päiväkotiin sijoitetusta lapsesta ja tämän perheestä. Vastauksissa korostui myös se, että päiväkodin henkilökunta ei halua tietää kaik-

kea mahdollista perheen asioista, vaan ne asiat, jotka vaikuttavat lapsen oloon päivähoitossa.

Haastattelusta kävi ilmi, että tärkeimmät resurssit, joita tarvittaisiin lisää päiväkoteihin, ovat kiertävät lastentarhaopettajat sekä perhetyötä tekevät sosionomit. Yksi tärkeä resurssi, joka myös tarvittaisiin, oli kattavan sijaisreservin saaminen päivähoidon käyttöön. Tämä mahdollistaisi Ritva Välimäen ja Kristiina Lehdon mukaan perheiden entistä paremman tukemisen esimerkiksi vanhempainiltojen muodossa. Sijaisten määrän lisääminen oli myös yksi henkilökunnan vastauksissa ilmi tullut tarpeellinen resurssi.

Ritva Välimäen ja Kristiina Lehdon haastattelun sekä päiväkoteihin lähetettyjen kyselyiden vastausten pohjalta voidaan yhteenvedona todeta, että niissä kysymyksissä, jotka käsittelivät samoja asioita, kaikki osapuolet olivat suurin piirtein samaa mieltä. Haastattelun ja kyselyiden perusteella ei tullut esille käsityseroja päivähoitosta vastaavan asiantuntijan ja päivähoitohenkilöstön välillä. Tästä voidaan tehdä johtopäätös päivähoiton johtavan tahon olevan tietoinen siitä, mitä päivähoiton arkeen oikeasti kuuluu.

Johtajille suunnattujen kyselyiden vastauksista kävi ilmi, että päiväkotien työntekijöillä ei ole asenneongelmia lastensuojelun asiakasperheitä kohtaan. Suurin osa työntekijöistä vastasi, että heillä on halua työskennellä lastensuojelun asiakkaana olevien lasten ja perheiden kanssa, mutta joidenkin mielestä heidän oma koulutuksensa ei aina riitä. Moni kyselyyn vastanneista työntekijöistä kertoi halunsa saada lisää koulutusta, varsinkin lastensuojeluun liittyvistä asioista. Myös johtajien mukaan työntekijöiden koulutus ei aina riitä.

Suurin osa henkilökunnasta koki lastensuojelun asiakkaana olevan lapsen ja tämän perheen haastavaksi. Yhteistyö koettiin vaativaksi muun muassa perheen mahdollisten päihde- tai väkivaltaongelmien takia. Vaativaksi koettiin myös lastensuojelun asiakkaana olevan lapsen erityistarpeisiin vastaaminen. Osa vastaajista korosti kuitenkin sitä, että lastensuojelun asiakkuus ei välttämättä ole se asia mikä tekee työstä vaativaa. Työn vaativuutta lisää myös liian suuret ryhmäkoot ja henkilökunnan vähyys.

Suurimmaksi osaksi yhteistyö päiväkodin ja lastensuojelun välillä koettiin sujuvaksi, mutta toisinaan yhteistyössä oli myös ongelmia. Yksi suurimmista asioista joka vaikeuttaa yhteistyötä oli päiväkodin henkilökunnan mielestä lastensuojelun työntekijöiden suuri vaihtuvuus. Myös johtajien mielestä yhteistyö on suurelta osin sujuvaa, mutta kaikkien osapuolien suuri työmäärä vaikeuttaa yhteistyön sujumista.

Haastattelun ja kyselyiden vastausten perusteella voidaan todeta, että päiväkotitoimi on hyvä ja toimiva lastensuojelun avohuollon tukitoimi. Lastensuojelun tarpeen lisääntymisen myötä, myös päiväkodit tulisi kehittää tätä tarvetta vastaaviksi. Tämän tutkimuksen tulosten perusteella päiväkodit eivät tällä hetkellä pysty täysin vastaamaan yhteiskunnan tarpeisiin. Tämän takia olisi todella tärkeää ohjata lisää varoja päivähoitoon ja kehittää sitä vastaamaan tulevaisuuden vaatimuksiin. Olisi todella tärkeää ottaa päivähoitoon perustuvia tekevien henkilöiden mielipiteitä ja ajatuksia enemmän huomioon, koska he ovat päivittäin tekemisissä näiden asioiden kanssa. Toivomme työmme tuovan esille henkilökunnan mielipiteitä mahdollisista epäkohdista, joihin toivottaisiin parannusta.

14 POHDINTA

Opinnäytetyön idea lähti meidän omasta mielenkiinnostamme päiväkotityötä ja lastensuojelua kohtaan. Olemme aina olleet kiinnostuneita lapsista, ja heidän hyvinvoinnistaan, joten tämä opinnäytetyön aihe oli helppo löytää. Aluksi työn aiheena oli ennaltaehkäisevä lastensuojelutyö päiväkodeissa. Keskusteltuamme Ritva Välimäen kanssa aiheesta, hän ohjasi aihetta enemmän nykyiseen suuntaan, koska ennaltaehkäisevä työ on periaatteessa päiväkodin perustyötä eikä näin ollen tarjoa kovin laajaa tutkimusaihetta. Työssämme on silti käsitelty ennaltaehkäisevän työn muotoja, mutta suppeammassa muodossa.

Työssämme ei ole kovin laajaa teoriaosuutta, koska työn tavoitteena oli saada ihmisten henkilökohtaisia mielipiteitä asioista. Koimme tärkeänä tehdä haastattelun henkilölle, joka on tärkeässä roolissa Porin päivähoidon saralla. Haastattelu onkin kyselyiden ohella työmme tärkein osa. Haastattelu ohjasi meitä oikeaan suuntaan kyselyiden tekemisessä. Saimme haastattelusta paljon tärkeää tietoa, jonka pohjalta osasimme laatia kyselyt sellaiseen muotoon joka oli työmme kannalta tärkeä.

Saimme haastattelusta paljon tietoa siitä, miten asioiden pitäisi päivähoidossa olla. Koska saimme päivähoidon osastopäälliköltä ja kauan päivähoidon perustyötä tehneeltä ammattilaiselta käsityksen siitä miten asioiden tulisi toteutua, voi kyselyissä ilmi tulleita vastauksia verrata kyselyistä saamiin vastauksiin. Työmme tarkoituksena oli saada henkilökohtaisten vastausten kautta käsitys siitä, mitä mieltä kyselyotoksen vastaajat asioista yleisesti olivat.

Työn aiheesta johtuen oli vaikeaa rajata työtä niin, että saamme tehtyä ehjän kokonaisuuden. Aiheeseen liittyy paljon tietoa, joten oli tärkeää rajata suhteellisen tiukasti käsiteltävät aiheet. Tämä aiheutti vaikeuksia työn edetessä. Toinen asia, joka ei mennyt suunnitellusti, oli päiväkotien kyselyt. Meistä riippumattomista syistä, kyselyiden lähettäminen päiväkoteihin viivästyi liikaa. Kyselyt olisi pitänyt saada lähetettyä päiväkoteihin aikaisemmin kuin kuukautta ennen päiväkotien mahdollista kesälomaa, mutta tiedon saanti siitä, missä päiväkodeissa lapsia lastensuojelun avohuollon tuki-

toimena on, kesti odotettua kauemmin. Tämän takia vastausprosentti oli myös alhaisempi kuin osasimme odottaa.

Työn tekeminen oli todella mielenkiintoista ja mielestämme saimme asetettuihin tutkimusongelmiin vastaukset. Työ on hyvä kokonaisuus, joka keskittyy tänä päivänä päiväkodeissa ilmeneviin mahdollisiin ongelmakohtiin. Emme halunneet tehdä työstä sellaista, joka nojaa liikaa jo valmiiseen teoriaan, vaan halusimme erityisesti selvittää sellaisia asioita, joihin mielestämme kiinnitetään liian vähän huomiota. Tässä tapauksessa huomio kiinnitettiin päiväkodin henkilökunnan mietteisiin, jotka ovat mielestämme tärkeämpiä kuin mitä niiden katsotaan yleisesti olevan.

Lopuksi haluamme kiittää kaikkia opinnäytetyömme tekemisessä avustaneita ihmisiä. Erityisesti haluamme kiittää Ritva Välimäkeä, hän oli suurena apuna ja ohjasi aihettamme oikeaan suuntaan. Kiitämme myös Kristiina Lehtoa osallistumisesta haastatteluunne. Ritva Välimäen ja muiden päivähoitotoimistossa työskentelevien henkilöiden avulla saimme myös toimitettua kyselyt helposti päiväkoteihin. Haluamme kiittää myös Kati Nordlund-Luomaa sekä kaikkia päiväkotien työntekijöitä, joilla oli aikaa vastata kyselyihimme.

LÄHTEET

- Ensi- ja turvakotien liitto ry. [viitattu 17.9.2008] <http://www.ensijaturvakotienliitto.fi/tyomuodot/alvari-perhetyo>
- Eriksson, E & Arnkil, T. (2005). *Huoli puheeksi. Opas varhaisista dialogeista*. Stakes. Saarijärvi: Gummerus Kirjapaino Oy.
- Heinämäki, L. (2004). *Erityinen tuki varhaiskasvatuksessa. Erityispäivähoito -lapsen mahdollisuus*. Stakes.
- Hirsjärvi, S, Remes, P & Sajavaara, P. (2007). *Tutki ja kirjoita*. Keuruu: Otavan Kirjapaino Oy.
- Hänninen, S-L & Valli, S. (1986). *Suomen lastentarhatyön ja varhaiskasvatuksen historia*. Keuruu: Kustannusosakeyhtiö Otava.
- Karila, K & Nummenmaa, A-R. (2001). *Matkalla moniammatillisuuteen. Kuvauskohteena päiväkot*. Juva: WSOY.
- Laitila, J. 2008. *Rehtorin sihteeri, Porin ammattiopisto*. Pori, henkilökohtainen tiedonanto 23.10.2008.
- Finlex. *Lastensuojelulaki 13.4.2007/417*. [Viitattu 29.9.2008.] <http://www.finlex.fi/fi/laki/ajantasa/2007/20070417>.
- Mahkonen, S. (2007). *Lastensuojelu ja laki*. Helsinki: Edita Publishing Oy.
- Puonti, A, Saarnio, T & Hujala, A. (2004). *Lastensuojelu tänään*. Jyväskylä: Gummerus Kirjapaino Oy.
- Räty, T. (2007). *Uusi lastensuojelulaki*. Helsinki: Edita Publishing Oy.
- Salminen, H & Salminen, J. (1986). *Lastentarhatoiminta -osa lapsuuden historiaa. Friedrich Fröbelin lastentarha-aate ja sen leviäminen Suomeen*. Jyväskylä: Gummerus Kirjapaino Oy.
- Sosiaalilautakunta. (2006). *Porin kaupungin sosiaalitoimen päivähoiton varhaiskasvatussuunnitelma*.
- Stakes (2005). *Varhaiskasvatussuunnitelman perusteet*. Saarijärvi: Gummerus Kirjapaino Oy.
- Stakes.[Viitattu 15.9.2008]. Saatavissa: http://varttua.stakes.fi/FI/Varhaiskasvatuspalvelut/paiva_hoito/pai_vahoito.htm.
- Stakes.[Viitattu 15.9.2008]. Saatavissa: <http://varttua.stakes.fi/FI/Varhaiskasvatuspalvelut/paivahoito/paivakoti/paivakoti.htm>.

Unicef, [Viitattu 29.9.2008]. Saatavissa: http://www.unicef.fi/lapsen_oikeuksien_sopimus.

Välimäki, A-L. (1999). Lasten hoitopuu. Lasten päivähoitojärjestelmä Suomessa 1800- ja 1900-luvulla. Helsinki: Kuntaliiton painatuskeskus.

Välimäki, R & Lehto, K. 2008. Päivähoidon osastopäällikkö. Lastentarhanopettaja. Pori. Haastattelu 7.3.2008. Haastattelijoina Susanna Kanth & Kaisa Schlobohm. Muistiinpanot haastattelijoiden hallussa.

1. Kuka valvoo, miten ja kuinka tiukasti päivähoitojärjestelmää?
2. Mitä ennaltaehkäisevä työ on päiväkodeissa? Missä määrin on valmiiksi suunniteltua ja ohjeistettua ennaltaehkäisevää toimintaa?
 - Minkälaista?
 - Mitä nähdään tarpeelliseksi?
 - Mitkä ovat sen tavoitteet ja mihin sillä tähdätään?
3. Montako lasta on/on ollut avohuollon tukitoimena Porin päiväkodeissa?
4. Kuinka moni päiväkotitoiminta ottaa vastaan lapsia avohuollon tukitoimena?
5. Voiko päiväkotitoiminta kieltäytyä avohuollon tukitoimena sijoitetusta lapsesta?
6. Onko ollut tapauksia, että lapsi on sijoitettu päiväkotitoimintaan avohuollon tukitoimena ilman, että päiväkodin henkilökunta tai vanhemmat ovat olleet tietoisia lastensuojelun asiakkuudesta?
7. Millä perusteella päiväkotitoiminta, johon avohuollon tukitoiminta sijoitettu lapsi sijoitetaan, valitaan?
 - Sijainti, joku muu, mikä?
8. Onko Porissa päiväkotitoimintaa joka on ”erikoistunut” lastensuojelulapsiin?
9. Minkä tahojen kanssa päiväkotitoiminta tekee yhteistyötä siihen liittyen, että päiväkodissa on sijoitettu lapsi?
 - Millaista yhteistyötä käytännössä on?
10. Eroavatko päiväkotitoiminnan kasvatuskäytännöt toisistaan?
11. Mitä erityistä työtä lapsi, joka kuuluu ennaltaehkäisevän lastensuojelun piiriin, vaatii päiväkodilta?
 - Salassapitovelvollisuus
 - Seuraaminen
 - Ilmoitukset
12. Miten koko prosessi hahmottuu päiväkodin henkilökunnan mielestä?
 - Miten henkilökunta hahmottaa oman osallisuuden ja sitoutumisen?
13. Onko ollut havaittavissa päiväkodin henkilökunnan keskuudessa asenneongelmia avohuollon tukitoiminta sijoitettua lasta tai tämän perhettä kohtaan?
 - Jos on, niin miten niitä on käsitelty/ratkaistu?

14. Ohjaajien koulutus, riittääkö omasta mielestä?
 - Eroavatko eri koulutustaustaiset työntekijät arjen toiminnassa toisistaan? Jos eroavat, niin miten? (lähihoitajat, sosionomit, Ito)
15. Miten yhteistyö avohuollon tukitoimena sijoitettujen lasten vanhempien kanssa sujuu? (kasvatuskumppanuus)
 - Alkoholi- ja mielenterveysongelmaiset vanhemmat
 - Väsyneet vanhemmat
 - Heikkolahjaiset vanhemmat
16. Pyrkivätkö päiväkodin työntekijät keskustelemaan lastensuojelun avohuollon asiakkaina olevien vanhempien kanssa enemmän?
 - Järjestetäänkö päiväkodissa esimerkiksi tiimi- tai kehityskeskusteluja lapsesta enemmän kuin muiden vanhempien kanssa?
 - Miten moniammatillisuus tulee esille?
17. Käytetäänkö päiväkodissa kaikkia mahdollisia resursseja? (Esim. Sosionomit → perhetyö)
 - Tarvitaanko enemmän resursseja? Jos tarvitaan, niin minkälaisia?
18. Miten päiväkotien kiinni oleminen vaikuttaa avohuollon lapseen ja miten se ilmenee?
 - Onko jotain korvaavia paikkoja?
 - Miten kyseisenä aikana hoito järjestetään?
19. Jos avohuollon tukitoimena sijoitettu lapsi on poissa päivähoidosta, kuinka kauan odotetaan ennen kuin asiaan reagoidaan?
 - Miten ja minne otetaan ensin yhteyttä?
20. Esimerkki tapauksia
 - Tapaus joka on mennyt hyvin, huonosti ja tapaus joka on vaatinut paljon työtä.
21. Onko jotain muuta aiheeseen liittyvää tietoa joka olisi hyvä tietää?

Hyvä vastaanottaja!

Olemme kaksi sosiaalian opiskelijaa Satakunnan ammattikorkeakoulusta. Opinnäytetyömme aiheena on päivähoito lastensuojelun avohuollon tukitoimena Porin päiväkodeissa. Tästä johtuen tarvitsisimme päivähoiton henkilöstön ajatuksia koskien aihetta.

Toivomme, että löydätte kesäkiireiden keskeltä hieman aikaa vastata kysymyksiimme, koska mielipiteenne ovat todella tärkeitä, ja näin auttaa meitä tässä opinnäytetyöprosessissa.

Kaikki kyselyt käsitellään nimettöminä, eikä työstä myöskään käy ilmi mistä päiväkodista kyseiset vastaukset on saatu.

Pyydämme palauttamaan kyselyt oheiseen kirjekuoreen 30.6.2008 mennessä. Suurkiitos vaivannäöstänne!

Terveisin

Kaisa Schlobohm

Susanna Kanth

KYSELYLOMAKE PÄIVÄKODIN HENKILÖKUNNALLE

1. Ikänne
2. Koulutusnimikkeenne
3. Toiminimikkeenne päiväkodissa
4. Kuinka kauan olette työskennellyt päiväkodissa?
5. Riittääkö mielestänne oma koulutuksenne työskentelyyn lastensuojelun asiakasparheiden kanssa?

Jos ei, minkälaisista koulutusta haluaisitte lisää?

6. Oletteko työskennellyt lastensuojelun avohuollon tukitoimena päivähoitoon sijoitettujen lasten kanssa?
7. Miten hahmotatte ja tiedostatte oman roolinne/osallisuutenne työprosessissa kun lapsi tulee päiväkotiin lastensuojelun avohuollon tukitoimena?
8. Koetteko henkilökohtaisesti haastavaksi jos lapsiryhmässä on lastensuojelun avohuollon tukitoimena sijoitettu lapsi?

Jos koette, niin miksi?

9. Minkä yhteistyötahojen kanssa olette henkilökohtaisesti tehnyt yhteistyötä kun kyseessä on ollut lastensuojelun avohuollon tukitoimena päiväkotiin sijoitettu lapsi?

Minkälaisista yhteistyö on käytännössä ollut?

10. Oletteko osallistunut lastensuojelun avohuollon tukitoimena sijoitettua lasta koskeviin tapaamisiin?

Jos, niin mikä on ollut roolisi?

11. Onko ollut tilanteita, joissa ette ole ollut tietoinen lapsen tai perheen lastensuojelun asiakkuudesta?

12. Miten kasvatuskumppanuus lastensuojelun avohuollon tukitoimena päiväkotiin sijoitettujen lasten vanhempien kanssa toteutuu omalla kohdallanne?

13. Käytetäänkö päiväkodissanne kaikkia olemassa olevia resursseja hyväksi?

13.1 Olisiko jokin resurssi erityisen tärkeä päiväkodillenne mikä tällä hetkellä puuttuu?

14. Olisiko teillä jotain muuta aiheeseen lisättävää?

Kiitos käyttämästänne ajasta ja vastauksistanne!

Hyvä vastaanottaja!

Olemme kaksi sosiaalian opiskelijaa Satakunnan ammattikorkeakoulusta. Opinnäytetyömme aiheena on päivähoito lastensuojelun avohuollon tukitoimena Porin päiväkodeissa. Tästä johtuen tarvitsisimme päivähoiton henkilöstön ajatuksia koskien aihetta.

Toivomme, että löydätte kesäkiireiden keskeltä hieman aikaa vastata kysymyksiimme, koska mielipiteenne ovat todella tärkeitä, ja näin auttaa meitä tässä opinnäytetyöprosessissa.

Kaikki kyselyt käsitellään nimettöminä, eikä työstä myöskään käy ilmi mistä päiväkodista kyseiset vastaukset on saatu.

Pyydämme palauttamaan kyselyt oheiseen kirjekuoreen 30.6.2008 mennessä. Suurkiitos vaivannäöstänne!

Terveisin

Kaisa Schlobohm

Susanna Kanth

KYSELYLOMAKE PÄIVÄKODIN JOHTAJALLE

1. Ikänne
2. Koulutusnimikkeenne
3. Kuinka kauan olette työskennellyt päiväkodissa?
4. Kuinka kauan olette työskennellyt päiväkodissa johtajana?
5. Toimitteko lastentarhaopettajana lapsiryhmän arjessa vai hallinnollisena johtajana?
6. Minkä yhteistyötahojen kanssa olette henkilökohtaisesti tehnyt yhteistyötä kun kyseessä on ollut lastensuojelun avohuollon tukitoimena päiväkotiin sijoitettu lapsi?

Minkälaista yhteistyötä on käytännössä ollut?

7. Kun päiväkotiin tulee lastensuojelun avohuollon tukitoimena sijoitettu lapsi, miten hoidatte päiväkodin sisäisen tiedotuksen? Kerrotaanko asiasta jokaiselle päiväkodissa työskentelevälle?
8. Miten mielestänne henkilökunnalle hahmottuu heidän oma roolinsa työskennellessä lastensuojelun avohuollon asiakasperheiden kanssa?
9. Onko mielestänne ollut havaittavissa päiväkodin henkilökunnan keskuudessa asenneongelmia lastensuojelun avohuollon tukitoimena sijoitettua lasta tai tämän perhettä kohtaan?

9.1 Jos on, niin miten niitä on käsitelty/ratkaistu?

10. Eroavatko eri koulutustaustaisten työntekijöiden roolit arjen toiminnassa?
 - 10.1 Jos eroavat, niin miten?
11. Riittääkö mielestänne henkilökunnan koulutus lastensuojelun asiakasperheiden kanssa työskentelyyn?
 - 11.1 Jos ei niin, minkälaisiin koulutuksiin/kursseihin haluaisitte henkilökunnan osallistuvan?
12. Kuka/Ketkä päiväkodistanne osallistuu lastensuojelun avohuollon tukitoimena sijoitettua lasta koskeviin tapaamisiin?
13. Miten kasvatuskumppanuus lastensuojelun avohuollon tukitoimena päiväkohtiin sijoitettujen lasten vanhempien kanssa toteutuu?
14. Järjestetäänkö lastensuojelun avohuollon asiakkaina olevien vanhempien kanssa enemmän tapaamisia tai muuta yhteistyötä kuin muiden vanhempien kanssa?
15. Käytetäänkö päiväkodissanne kaikkia olemassa olevia resursseja hyväksi?
 - 15.1 Olisiko jokin resurssi erityisen tärkeä päiväkodillenne mikä tällä hetkellä puuttuu?
16. Olisiko teillä jotain muuta aiheeseen lisättävää?

Kiitos käyttämästänne ajasta ja vastauksistanne!

Päivähoitoyksikön/perhepäivähoidon VASUn runko

**PORIN PÄIVÄHOIDON TOIMINTA-AJATUS
PÄIVÄHOITOUKSIKÖN / PERHEPÄIVÄHOIDON TOIMINTA-AJATUS**

1. KASVATUSPÄÄMÄÄRÄT JA -TAVOITTEET

- 1.1. Arvoperusta
- 1.2. Hyvinvoiva lapsi
- 1.3. Päivähoidon tavoitteet

2. VARHAISKASVATUSYMPÄRISTÖ

- 2.1. Leikkiminen
- 2.2. Liikkuminen
- 2.3. Taiteellinen kokeminen ja ilmaiseminen
- 2.4. Tutkiminen
- 2.5. Kielellinen ilmaisu ja kommunikointi

3. KASVATTAJA VARHAISKASVATUKSESSA

- 3.1. Fyysinen ympäristö
- 3.2. Psykkinen ympäristö
- 3.3. Sosiaalinen ympäristö

4. LAPSELLE OMINAINEN TAPA TOIMIA

5. SISÄLLÖLLISET ORIENTAATIOT

- 5.1. Matemaattinen orientaatio
- 5.2. Luonnontieteellinen orientaatio
- 5.3. Historiallis-yhteiskunnallinen orientaatio
- 5.4. Esteettinen orientaatio
- 5.5. Eettinen
- 5.6. Uskonnollis-katsomuksellinen orientaatio

6. KASVATUSKUMPPANUUS

7. ERITYINEN TUKI VARHAISKASVATUKSESSA

8. YHTEISTYÖTAHOT

9. ARVIOINTI

Laatu

LAPSEN HENKILÖKOHTAINEN
VARHAISKASVATUSSUUNNITELMA

Lapsen nimi



PORIN KAUPUNKI
PÄIVÄHOITO

LUOTTAMUKSELLINEN

VARHAISKASVATUSSUUNNITELMA

LAPSEN TIEDOT

Nimi: _____

Syntymäaika: _____

Huoltajat: _____

Osoite: _____

Puhelin: _____

Sähköpostiosoite: _____

Aikaisemmat hoitopaikat: _____

Neuvola/ terveydenhoitaja: _____

Lääkitys, allergiat yms.: _____

Lausunto tai diagnoosi: _____

Terapeuttien tms. yhteistyötahojen yhteystiedot: _____

Muuta lapsen hoidossa ja kasvatuksessa huomioitavaa: _____

"Varhaiskasvatus on pienten lasten eri elämäntilanteissa tapahtuvaa kasvatuksellista vuorovaikutusta, jonka tavoitteena on edistää lasten tasapainoista kasvua, kehitystä ja oppimista. Yhteiskunnan järjestämä, vahvoin ja tukema varhaiskasvatus koostuu hoidon, kasvatuksen ja opetuksen kokonaisuudesta. Se on suunnitelmallista ja tavoitteellista vuorovaikutusta ja yhteistoimintaa, jossa lapsen omaehtoisella leikillä on keskeinen merkitys."

(Varhaiskasvatussuunnitelman perusteet, STAKES 2003)

Kasvatuskumppanuuden toteutumiseksi lapsen vanhemmat ovat luonnollisesti päivähoiton ensisijaisia yhteistyökumppaneita. Kasvatuskumppanuus on vanhempien ja henkilökunnan tietoista sitoutumista toimimaan perhekohtaisesti lapsen kasvun, kehityksen ja oppimisen tukemiseksi.

(Porin kaupungin sosiaali-toimen päivähoiton VASU, 2006)



Päiväkodissa jokaiselle lapselle laaditaan yhdessä vanhempien kanssa henkilökohtainen varhaiskasvatussuunnitelma viimeistään kahden kuukauden sisällä hoitosuhteen alkamisesta. Suunnitelma ohjaa lapsen kanssa tehtävää hoito- ja kasvatustyötä. Siihen kirjataan lapsen vahvuudet, yksilöllinen kehitys, sen tukeminen sekä lapsen perheen kanssa tehtävän yhteistyön muodot. Suunnitelmaa tarkennetaan ja arvioidaan vanhempien kanssa säännöllisesti vähintään kerran sekä syys- että keuhälukukauden aikana.

(Porin kaupungin sosiaali-toimen päivähoiton VASU, 2006)

www.pori.fi





VARHAISKASVATUSSUUNNITELMA
PORIN KAUPUNGIN PÄIVÄHOITO
ALLE 3-V

Lapsen nimi

Päiväkodin nimi

FYYSINEN KEHITYS

Perushoitotilanteet

pukeminen/ riisuminen:

Koti: _____

Päivähoito: _____

Näin sovimme: _____

ruokailu:

Koti: _____

Päivähoito: _____

Näin sovimme: _____

silisteyskasvatus / lepo

Koti: _____

Päivähoito: _____

Näin sovimme: _____

Liikuntataidot ja kädentaidot:

Koti: _____

Päivähoito: _____

Näin sovimme: _____

LEIKKI

Koti: _____

Päivähoito: _____

Näin sovimme: _____

SOSIAALINEN KEHITYS

Koti: _____

Päivähoito: _____

Näin sovimme: _____

KIELELLINEN KEHITYS

Koti: _____

Päivähoito: _____

Näin sovimme: _____

PÄIVÄHOIDON TYÖNTEKIJÄT OVAT SALASSAPITOVELVOLLISIA LASTA KOSKEVISSA ASIOISSA.

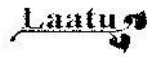
Porissa ____ 20__

Huoltajan allekirjoitus

Huoltajan allekirjoitus

Päivähoidon edustajan allekirjoitus

Seuraavan kerran lapsen hoidosta, kasvatuksesta ja opetuksesta keskustellaan ____ 20__



VARHAISKASVATUSSUUNNITELMA
PORIN KAUPUNGIN PÄIVÄHOITO

Lapsen nimi

FYYSINEN KEHITYS

Perushoitotilanteet: ruokailu, pukeminen/ riisuminen, wc asiat, lepo, ulkoilu

Koti: -----

Päivähoito: -----

Näin sovimme: -----

Liikuntataidot ja kädenaidot:

Koti: -----

Päivähoito: -----

Näin sovimme: -----

LEIKKI

Koti: -----

Päivähoito: -----

Näin sovimme: -----

SOSIAALINEN KEHITYS

Koti: -----

Päivähoito: -----

Näin sovimme: -----

KIELELLINEN KEHITYS

Koti: _____

Päivähoito: _____

Näin sovimme: _____

TYÖSKENTELYTAIDOT

Koti: _____

Päivähoito: _____

Näin sovimme: _____

HAHMOTTAMINEN

Koti: _____

Päivähoito: _____

Näin sovimme: _____

PÄIVÄHOIDON TYÖNTEKIJÄT OVAT SALASSAPITOVELVOLLISIA LASTA KOSKEVISSA ASIOISSA.

Porissa _____20_____

Huoltajan allekirjoitus

Huoltajan allekirjoitus

Päivähoidon edustajan allekirjoitus

Seuraavan kerran lapsen hoidosta, kasvatuksesta ja opetuksesta keskustellaan _____20_____



LAPSIHAVAINNOINNIN TUEKSI (henkilökunnan työpaperi)

1. FYYSINEN KEHITYS

Perushoitotilanteet

Ruokailu

- omatoimisuus, ruokailuvälineiden oikea käyttö
- ruokailutavat: rauhoittuminen, siisteys
- ruokavalio

Pukeminen ja riisuminen

- nimeää vaatekappaleet
- tuntee omat vaatteensa
- suoriutuu pukemisesta ja riisumisesta ikätasonsa mukaisesti

WC-asiat

- ilmaisee hätänsä
- omatoimisuus ikätaso huomioiden

Lepo

- levon tarve päiväkodissa: unen tarve, uni valvetrymi
- lepohetkeen liittyvät rituaalit

Ulkoilu

- aktiivisuus ulkoilussa

Päivärytmin omaksuminen, ajan hahmottaminen

- päiväjärjestyksen hallinta, ajan kulun jäsentyminen
- säännöllisyyden tarve, sopeutuminen muutoksiin
- aikakäsitteen hahmottaminen: päivä, yö, viikonpäivät, vuodenajat ym.

Liikuntataidot ja kädentaidot

Karkeamotoriikka

- liikunnalliset perustaidot suhteessa ikätasoon: kävely, juoksu, hyppääminen, tasapaino, portaissa käveleminen, ryömiminen, kieriminen, pallon käsittelytaidot
- liikkeiden säätely ja hallinta
- mielenkiinto liikkumiseen ohjatuissa ja vapaissa tilanteissa
- kehonosien tunnistaminen ja nimeäminen
- asentoaisti

Hienomotoriikka

- ruokailuvälineiden käyttö
- tarttuminen ja käden käyttö
- silmän ja käden yhteistyö / erilaisten välineiden ja materiaalien käyttö:

- muovailu, rakentelu, helmien pujottelu, palapeliä kokoaminen, sormivärimaalaus,
- ompelu, viivan seuraaminen sormella ja kynällä
- saksilla leikkaaminen, viivaa pitkin leikkaaminen
- kynäote
- käätisyys

2. SOSIAALINEN KEHITYS

Vuorovaikutustaidot

- katsekontakti
- vastaa toisen kontaktinottoon tilanteeseen sopivalla tavalla
- kyselee, kertoo, pyytää apua, ottaa fyysistä kontaktia aikuiseen
- hyväksyy säännöt ja pyrkii noudattamaan niitä
- suhtautuu myönteisesti toisiin, haluaa leikkiä ja toimia yhdessä ja yhteisillä välineillä
- huomaa auttaa ja huomaa pyytää apua
- sietää vuorottelua, odottelua ja häviämistä
- solmii ystävyysuhteita
- ymmärtää toisen tunteita ja oikeuksia

Tunteiden ilmaisu ja kontrolli

- luonteva suhtautuminen aikuiseen (ei liian riippuvainen, pelokas, hyökkäävä)
- osaa ilmaista tunteitaan
- osaa nimetä tunteita
- tunnistaa toisen tunteita: osoittaa myötätuntoa sanallisesti, ilmeillä, kosketuksella
- ilmeet ja eleet vastaavat tunnetilaa ja ovat luontevia
- tunteiden ilmaisun kontrollitaito ristiriitatilanteissa , pettymyksen sietokyky:
 - laito lopettaa itkun- ja raivonpuuska
 - tuntee vastuuta toisista ja toisten tavaroista
- eläytyy roolileikkeihin ja laululeikkeihin

3. KIELELLINEN KEHITYS

- puheen ymmärtäminen
- puheen tuottaminen ja ilmaisu
- lauserakenteet, täydelliset lauseet, kieliopilliset muodot: sijamuodot, vertailumuodot, yksikkö, monikko
- kysymyksiin vastaaminen
- tilanteiden kuvaileminen, kuvasta kertominen
- sanavarasto
- käsitteet ja niiden muodostaminen
 - ylä- ja alakäsitteet, aikakäsitteet, avaruudelliset käsitteet, matemaattiset käsitteet
- looginen ajattelu
- syy seuraussuhteiden ymmärtäminen ja päättely
- ongelmanratkaisu
- arvioiva ajattelu
- puheen selkeys
- äännevirheet ja ääni

- muisti : muistaa esim. kuulemansa sadun sisällön
- motivoituminen kielellisiin asioihin
- kommunikointi ja vuorovaikutuksellinen puhe toisten lasten ja aikuisten kanssa
- kuuntelemisen taito ja toisten huomioonottaminen
- jaksaminen kielellisissä ryhmätilanteissa (esim. keskustelu, sadun lukeminen)
- kiinnostus kirjoihin, kirjaimiin, lukemiseen
- kielellinen tietoisuus : riimit, tavutus, millä kirjaimella alkaa jne.
- korvaava kommunikaatio
- kielen käyttötehtävät: nimeäminen, pyytaminen, kysyminen, vastaaminen, vastustaminen kertomien, keskustelu

4. TYÖSKENTELYTAIDOT

- ohjeiden vastaanottaminen
- keskittyminen toimintaan vapaassa ryhmätilanteessa
- keskittyminen toimintaan ohjatussa ryhmätilanteessa
- motivoituminen päivän toimintaan
- leikin ja toiminnan loppuun suorittaminen

5. HAHMOTTAMINEN

Visuaalinen hahmottaminen

- kuvien ja taustan erottaminen
- yksityiskohtien ja kokonaisuuksien erottaminen
- näkömuisti
- nähdyin kuvaileminen

Auditiivinen hahmottaminen

- äänten erottelu
- äänten erottelu taustäänistä
- suuntakuulo
- ohjeiden kuunteleminen
- sadun kuunteleminen
- kuulomuisti
- äänteiden erottelu

Taktilinen erottelu

- eri pinnat
- koot ja muodot

Kinesteettinen hahmottaminen

- kehon kaava
- asento- ja liiketunto

Haju- ja makuaisti

6. MUUT TÄRKEÄT ASIAT



PORIN KAUPUNKI
PÄIVÄHOITO

LUOTTAMUKSELLINEN

HENKILÖKOHTAINEN TOIMINTA- JA KUNTOUTUSSUUNNITELMA

Lapsen nimi: _____

Syntymäaika: _____

Kokoonnumisaika ja -paikka: _____

Läsnäolijat: _____

Suunnitelman kirjaaja: _____

Seuraava kokoonnuminen: _____

Lapsen vahvuudet ja mielenkiinnon kohteet:

Lapsen vaikeudet ja tuen tarpeet:

Kuvaus ja arvio lapsen toiminnasta:

Tavoitteet ja sopimukset:

TAVOITTEIDEN SAAVUTAMISEKSI SOVITTIIN

Fyysinen ympäristö (tilojen käyttö, välineet, päiväjärjestys):

Pedagogiset keinot (toimintatavat, periaatteet, pelit, leikit):

Jatkosuunnitelmat:

Vanhempien lupa tietojen välittämiseen muille lasta hoitaville ja tutkiville tahoille.

Porissa 20.....

Lapsen huoltajan allekirjoitus

Lapsen huoltajan allekirjoitus

Päivähoidon edustajan allekirjoitus



HAVAINNONTILOMAKE TOIMINTA- JA KUNTOUTUSSUUNNITELMAN POHJAKSI
(Henkilökunnan työpäperi)

Päivämäärä	Päivämäärä	Päivämäärä
1. FYYNINEN KEHITYS		
<u>Perushoitotilanteet</u>		
Ruokailu		
Pukeminen ja riisuminen		
WC-asiat		
Lepo		
Ulkoilu		

Päivämäärä	Päivämäärä	Päivämäärä
Päivärytmin omaksuminen, ajan hahmottaminen		
<u>Liikuntataidot ja kädenaidot</u> Karkeamotoriikka		
Hienomotoriikka		
2. SOSIAALINEN KEHITYS <u>Vuorovaikutustaidot</u>		
<u>Tunteiden ilmaisu ja kontrolli</u>		

Susanna Kanth
Kaisa Schlobohm
Satakunnan ammattikorkeakoulu
Sosiaali- ja terveysalan yksikkö
Sosiaalialan opetus
Maamiehenkatu 10
28500 Pori
Puh. (02) 620 3441

TUTKIMUSLUPA-ANOMUS

Ritva Välimäki
Osastopäällikkö
Päivähoidon ja perusturvan toimialue

26.2.2008

TUTKIMUSLUPA

Olemme kaksi Satakunnan ammattikorkeakoulun sosiaalialan opiskelijaa. Opiskelemme sosionomi (AMK)-tutkintoa, suuntautumisvaihtoehtona sosiaalipedagogiikka.

Opintoihimme kuuluu opinnäytetyö, jonka laajuus on 15 opintopistettä. Olemme edenneet opintoissamme vaiheeseen, jossa opinnäytetyön tekeminen on ajankohtaista.

Meitä kiinnostaa ennaltaehkäisevä lastensuojelutyö jota Porin päiväkodeissa toteutetaan. Olemme kiinnostuneita etenkin päiväkodin henkilöstön ajatuksista asiasta, mitkä asiat sujuvat ja mitä voitaisiin vielä parantaa. Työn tavoitteena on selvittää miten päiväkotitoimi avohuollon tukitoimena, ja tutkia miten asiaa käsittelevä teoria ja käytännöt vastaavat toisiaan.

Tarkoituksenamme olisi kerätä tutkimusaineisto lomakekyselyn avulla. Kohdentaisimme kyselyt koskemaan niiden päiväkotien henkilöstöä, joissa on lastensuojelun avohuollon tukitoimena sijoitettuja lapsia. Vastaukset käsitellään luottamuksellisesti eikä tuloksista luonnollisesti ilmene vastaajan henkilöllisyys tai päiväkotitoimi.

Tavoitteenamme on, että kysely voisi toteutua kevään 2008 aikana. Opinnäytetyö on tarkoitus saada valmiiksi vuoden 2008 lopussa.

Opinnäytetyömme ohjaajana toimii lehtori Ella Laiho Satakunnan ammattikorkeakoulun sosiaalialan yksiköstä. Sähköpostiosoite on ella.laiho@samk.fi, ja puhelinnumero (02) 620 3498.

Porissa 26.2.2008

Ystävällisin yhteistyöterveisin

Susanna Kanth

Susanna Kanth



Kaisa Schlobohm

Suostuttiin 7.3.2008
Ritva Välimäki
osastopäällikkö



SATAKUNNAN AMMATTIKORKEAKOULU

 OP07 versio 1/06
 SOPIMUS OPINNÄYTETYÖN
 TEKEMISESTÄ

Työn tekijä	Opiskelijanumero	Vuosikurssi	Lukuvuosi
Susanna Kanth	0501189	2005	
Työn tekijä	Opiskelijanumero	Vuosikurssi	Lukuvuosi
Kaisa Schlobotnik	6501179	2005	
Työn tekijä	Opiskelijanumero	Vuosikurssi	Lukuvuosi
Toimipiste Satakunnan Ammattikorkeakoulu, Satakanti - ja terveysala Pori			
Työn ohjaaja ammattikorkeakoulussa Eila Laiho			
Toimeksiantajan nimi ja yhteystiedot Ritva Välimäki Päivähoidon osastopäällikö 6216300			
Toimeksiantajan yhteyshenkilö ja yhteystiedot			
Opinnäytetyön nimi Päivähoito lastensuojelu avoimuuden alustamisena Pori päiväkodissa			
Työn etenemisaikataulu			

Jos opinnäytetyö tehdään kokonaan tai osittain työsuhteessa palkkaa vastaan, niin toimeksiantajan on laadittava asianmukainen kirjallinen työsuhtesopimus ja työnantaja huolehtii lainmukaisista vakuutuksista, sillä ammattikorkeakoulun vakuutukset eivät kata työsuhteessa tehtävän opinnäytetyön tekijää.

Ammattikorkeakoululle syntyvien kustannusten peittämiseksi työhön liittyvä liity palvelumaksu. Projektin aiheuttamien kustannusten korvaamisesta tehdään erillinen sopimus.

Ammattikorkeakoulu vastaa työn seurannasta, työn riittävästä laadusta sekä aikatauluista. Ammattikorkeakoulu ei ole taloudellisesti vastuussa työn tuloksista. Tätä sopimusta koskevat erimielisyydet pyritään ratkaisemaan ensisijaisesti neuvottelemalla osapuolten kesken. Mikäli asiasta ei päästä sopimukseen erimielisyydet ratkaistaan Porin käräjäoikeudessa.

Tätä sopimusta on laadittu 2 kappaletta, yksi kullekin osapuolelle.

Sopimuksen liitteenä on hyväksytty tutkimus-/projektsuunnitelma.

Päiväys 7.3.2008

Toimeksiantajan edustajan allekirjoitus Ritva Välimäki	Opinnäytetyön tekijän allekirjoitus Susanna Kanth
Ammattikorkeakoulun edustajan allekirjoitus	Opinnäytetyön tekijän allekirjoitus