



LAUREA  
AMMATTIKORKEAKOULU

*Uuden edellä*

”Pelastusharjoituksia vois pitää”

Turvallisuussuunnitelman laatiminen osana  
oman työn kehittämistä

Hietala, Minna

2014 Laurea Hyvinkää

Laurea-ammattikorkeakoulu  
Hyvinkää

”Pelastusharjoituksia vois pitää”  
Turvallisuussuunnitelman laatiminen osana oman työn kehittämistä

Minna Hietala  
Terveystieteiden koulutusohjelma  
YAMK; Kriisi- ja erityistilanteiden  
johtaminen  
Opinnäytetyö  
Huhtikuu, 2014

Minna Hietala

**”Pelastusharjoituksia voisi pitää”- Turvallisuussuunnitelman laatiminen osana oman työn kehittämistä**

Vuosi 2014 Sivumäärä 64

---

Työnantajalla ja toiminnanharjoittajalla on velvollisuus turvata ja varautua henkilöiden suojaamiseen erityistilanteiden aikana. Turvallisuussuunnitteluvastuu perustuu pelastustoimen lainsäädäntöön. Pelastuslainsäädännössä edellytetään varautumista onnettomuus-, vaara- ja vahinkotilanteisiin sekä niiden hallintaan.

Turvallisuussuunnitelma tulee laatia jokapäiväisiä sekä erityistilanteita varten. Se on laaja asiakirja joka pitää sisällään toimintayksiköiden kokonaisturvallisuuden suunnittelun. Turvallisuussuunnitelmalla tarkoitetaan tässä työssä turvallisuuden kokonaissuunnittelua kahdessa erillisessä palvelutalossa, joissa on yhteensä neljä erillistä toimintayksikköä.

Tämä opinnäytetyö on toimintatutkimuksellinen kehittämistyö, jonka tarkoituksena oli tuottaa turvallisuussuunnitelma kaikkien työntekijöiden jokapäiväiseen käyttöön. Kehittämistyön tavoitteena oli lisätä henkilökunnan turvallisuusajattelua ja tuoda tietoisemmalle tasolle turvallisuuteen liittyviä asioita ja näkökohtia. Työskentelyn myötä haluttiin myös saattaa yksilöiden ajatuksia kaikkien yhteiseksi hyödyksi.

Opinnäytetyö toteutettiin tekemällä henkilöstölle yhteensä kolme erilaista kyselyä. Kyselyiden tarkoituksena oli selvittää henkilökunnan kokemuksia ja näkemyksiä turvallisuudesta, siihen liittyvistä koulutuksista sekä asioista, joita he työntekijöinä kokivat tärkeiksi turvallisuussuunnitelmaa ajatellen. Turvallisuussuunnitelmasta tehtiin työkappale, joka annettiin kaikkien työntekijöiden arvioitavaksi. Turvallisuussuunnitelmaan tehtiin tarvittavat muutokset ja sen jälkeen se otettiin käyttöön yhtenä osana yhdistyksen toimintajärjestelmää.

Asiasanat: turvallisuus, turvallisuussuunnittelu, varautuminen, työn kehittäminen

Minna Hietala

**“Emergency exercises could be organized”- Safety plan as a part of work improvement.**

Year	2014	Pages	64
------	------	-------	----

---

An employer and an operator has an obligation to ensure the protection of persons during emergency and other special situations. Obligation of safety planning is based on the need to comply with rescue legislation. The rescue legislation requires being prepared for accidents, dangerous and damaging situations and having the skills and knowledge needed to be able know how to manage these kinds of situations when happen.

Safety plan must be drawn up for daily situations as well as for all the other special situations. It is a large document which consists overall of safety planning of all units.

This thesis was made for the developing of my own work through action research methods. The purpose was to create a safety plan for a daily use. The other objective of this thesis, was to increase safety thinking amongst employees and to increase security awareness levels. I wanted to obtain the individual skills and knowledge which could be for the benefit of everyone.

This thesis was made by doing three different inquiries for the employees. The purpose was to find out, what kind of experiences and views the employees had through using a questionnaire survey. Also their views of training and other things that they felt were important and wanted to be known.

A safety plan was made and it was given to the employees so that they could assess it. Changes to the safety plan were made and then it was ready to be introduced as a part of a whole plan.

Keywords: safety, safety planning, preparation, work development

## Sisällys

1	Johdanto.....	6
2	Kehittämistyön tarkoitus ja tavoitteet.....	7
2.1	Kehittämistyön lähtökohdat.....	7
2.2	Kehittämistyön kohderyhmä ja keskeiset käsitteet.....	7
2.2.1	Turvallisuussuunnitelma.....	8
2.2.2	Riskien kartoitus.....	8
3	Toimintatutkimus tutkimusmenetelmänä.....	9
3.1	Toimintatutkimuksen historia.....	12
3.2	Kehittävä työntutkimus.....	13
4	Kehittämistyön prosessi.....	14
4.1	Aineiston keruu.....	14
4.2	Aineiston analyysi.....	16
4.3	Kehittämistehtävän tulokset.....	17
4.3.1	Kartoittava kysely.....	17
4.3.2	Toisen kyselyn tulokset.....	21
4.3.3	Kolmannen kyselyn tulokset.....	23
5	Pohdinta.....	25
5.1	Kehittämistyön tulosten tarkastelu.....	25
5.2	Kehittämistyön hyöty organisaatiolle.....	26
5.3	Kehittämistyön tulosten luotettavuus.....	27
5.4	Jatkokehittämishaasteet.....	28
	Lähteet.....	30
	Kuvat.....	32
	Taulukot.....	33
	Liitteet.....	34

## 1 Johdanto

Pelastuslain mukaan työnantajalla ja toiminnanharjoittajalla on velvollisuus turvata ja varautua henkilöiden suojaamiseen erityistilanteiden aikana. Suojeltaviin henkilöihin kuuluvat työntekijöiden lisäksi yrityksissä ja laitoksissa olevat asiakkaat ja asukkaat. (Pelastuslaki 29.4.2011/379.) Turvallisuussuunnittelovelvollisuus perustuu pelastustoimen lainsäädäntöön, jossa edellytetään varautumista onnettomuus-, vaara ja vahinkotilanteisiin sekä niiden hallintaan. (STM 2008:12, 9.) Turvallisuussuunnitelma tulee laatia jokapäiväisiä sekä erityistilanteita varten, se on laaja asiakirja pitäen sisällään toimintayksiköiden kokonaisturvallisuuden suunnittelun.

Yritysten ja laitosten sekä niihin verrattavissa olevien kohteiden turvallisuusjärjestelyissä noudatetaan kokonaisturvallisuuden periaatetta. Tämä tarkoittaa sitä, että turvallisuus- ja suojelujärjestelyillä pyritään kaikissa tilanteissa estämään onnettomuus- ja vaaratilanteiden syntymistä ja onnettomuuksien tai vaaratilanteiden synnyttyä, estämään lisävahinkoja. (Aakko ym. 2003, 208.)

Turvallisuussuunnitelmalla tarkoitetaan tässä työssä turvallisuuden kokonaissuunnittelua kahdessa erillisessä palvelutalossa, joissa on yhteensä neljä erillistä toimintayksikköä. Perinteisesti turvallisuussuunnitelma on ollut johdon strateginen asiakirja ja siitä muodostetut turvallisuusohjeet ovat olleet organisaation koko henkilökunnalle tarkoitettuja, tämä turvallisuussuunnitelma on tarkoitettu kuitenkin koko organisaation henkilökunnan käytettäväksi.

Tämän opinnäytetyön tarkoituksena on ollut laatia yhdessä Nurmijärven Onnenkimpale ry:n henkilöstön kanssa turvallisuussuunnitelma, joka on laajempi kokonaisuus sisältäen yksityiskohtaisia ohjeita normaaliolojen vaaratilanteiden ehkäisyyn ja tilanteiden hallintaan. Lisäksi tarkoituksena on kehittää työpaikan turvallisuustuntemusta ja sitä kautta lisätä yksittäisten työntekijöiden tietoisuutta käytännöistä, ohjeistuksista sekä toimintatavoista. Opinnäytetyösäni on pyritty kehittämään työtä eikä niinkään tuottamaan tieteellistä uutta tietoa, vaikka työ onkin tehty tieteellisen tutkimuksen lähtökohtia noudattaen.

Opinnäytetyö toteutettiin tekemällä henkilöstölle yhteensä kolme erilaista kyselyä (liitteet 2, 3, 4 ja 5). Kyselyiden tarkoituksena oli selvittää henkilökunnan kokemuksia ja näkemyksiä turvallisuudesta, siihen liittyvistä koulutuksista sekä asioista, joita he työntekijöinä kokivat tärkeiksi turvallisuutta ajatellen. Näiden vastausten perusteella tein turvallisuussuunnitelman, joka annettiin jokaiseen yksikköön tutustuttavaksi ja kommentteja varten. Työntekijät antoivat omat vastauksensa ja kommenttinsa ohjeiden mukaisesti ja turvallisuussuunnitelmaan tehtiin muutoksia ja korjauksia, jotka tutkijasta olivat aiheellisia. Nurmijärven Onnen-

kimpale ry:ssä tehtiin samaan aikaan laatu- ja toimintajärjestelmää ja turvallisuus-suunnitelma liitettiin myös osaksi sitä.

## 2 Kehittämistyön tarkoitus ja tavoitteet

### 2.1 Kehittämistyön lähtökohdat

Opinnäytetyöni tarkoituksena oli laatia turvallisuussuunnitelma työpaikalle yhdessä henkilöstön kanssa. Turvallisuussuunnitelma oli lopputulos mutta työn tekemisen ohessa pyrittiin henkilöstöltä saamaan esiin tärkeitä näkökulmia turvallisuuteen liittyen ja sitä kautta henkilöstö ”pakotettiin” ajattelemaan turvallisuuteen liittyviä asioita ja tuomaan niitä tietoisemmalle tasolle. Tavoitteena oli lisätä henkilökunnan turvallisuusajattelua sekä tuoda käytössä olevat turvallisuuteen liittyvät käytännöt, ohjeistukset sekä toimintatavat kaikkien tietoon ja kirjoitettuna ja kerättyinä yhteen. Tässä opinnäytetyössä pyritään löytämään vastauksia seuraaviin kysymyksiin:

1. Miten turvallisuutta voitaisiin edistää ja lisätä Nurmijärven Onnenkimpale ry:ssä?
2. Miten turvallisuussuunnitelmassa esitetyt asiat saadaan työntekijöiden ja sitä kautta asukkaiden arkeen ja jokapäiväiseen käytäntöön?

### 2.2 Kehittämistyön kohderyhmä ja keskeiset käsitteet

Nurmijärven Onnenkimpale ry on yleishyödyllinen yhdistys, joka tuottaa asumispalveluja vanhuksille ja vammaisille. Yhdistyksellä on kaksi palvelutaloa Nurmijärven taajamissa, joissa on yhteensä neljä erillistä toimintayksikköä. Työntekijät ovat sosiaali- ja terveysalan koulutuksen saaneita eri ammattiryhmien edustajia. Toimintayksiköt ovat ryhmäkoteja vanhuksille ja kehitysvammaisille sekä allas- ja fysioterapiaoasasto kaikenikäisille asiakkaille. Lisäksi kummassakin palvelutalossa on itsenäistä vuokra-asumista.

Opinnäytetyöni oli työn kehittäminen, jossa oli tarkoitus ratkaista käytännön työelämän ongelma. Omassa työpaikassani oli vanhahkot, tosin päivitetty pelastussuunnitelmat. Pidin itse tärkeänä kehittää turvallisuusajattelua yksiköissämme ja uudistaa turvallisuussuunnitelma. Työn kehittämisen kohteeksi valikoitui koko yhdistys kaikkine toimintayksiköineen ja henkilökuntineen. Tarkoitus oli tehdä yksi yhteinen turvallisuusasiakirja koko yhdistykselle ja sen jälkeen yksikkökohtaiset turvallisuusohjeet. Käytännössä opinnäytetyön tulokseksi muotoutui yksi yhteinen turvallisuussuunnitelma. Turvallisuussuunnitelmaa ja turvallisuuteen liittyvissä

asioissa oli mielestäni erittäin tärkeä ottaa koko henkilöstö kehitystyöhön mukaan ja tässä työssä kuvaan yhteistä kehittämisprosessiamme.

### 2.2.1 Turvallisuussuunnitelma

Turvallisuussuunnitelman tarkoitus on edistää varautumista palvelunkäyttäjien, vierailijoiden, henkilöstön ja toiminnan turvallisuuteen vaikuttaviin häiriötekijöihin. Turvallisuudesta huolehtiminen ja toimenpiteet onnettomuuksien välttämiseksi kuuluvat kaikkien päivittäiseen työhön. Turvallisuus on kaikkien yhteinen asia. Turvallisuussuunnitelma kattaa nimensä mukaisesti suunnitelman omatoimisesta varautumisesta vaaratilanteisiin ja pelastustoimintaan normaaliolojen häiriötiloja varten. Suunnitelmaa tehtäessä otetaan huomioon toimintayksiköiden koot, tehtävät ja niiden laajuudet sekä sisäiset ja ulkoiset riskit. (STM 2005, 15.)

Turvallisuussuunnitelmaa laadittaessa tulee muistaa ottaa huomioon lukijakunta sekä toiminnan erikoispiirteet. Suunnitelman tulee olla riittävän selkokielineen, jottei sisältö jäisi lukijan silmissä vain sananhelinäksi. Näin toimimalla onnettomuuksien ehkäisystä saadaan tehokasta. Suunnitelmaa laadittaessa tulee riskit kartoittaa ja arvioida. Ennalta kartoitettujen riskien torjunta on kaikkien kannalta parempi vaihtoehto kuin jo tapahtuneiden onnettomuuksien vahinkojen rajoittaminen jälkikäteen. Turvallisuussuunnitelmaan tulee kirjata toimintaohjeet onnettomuustilanteita varten. Näin onnettomuuden sattuessa, vahinkoja rajoittava toiminta saadaan käynnistymään mahdollisimman nopeasti ja tehokkaasti.

Organisaation toimintavalmiuden ylläpitäminen sekä jatkuvuuden varmistaminen edellyttävät monitasoista suunnittelua. Suunnittelussa tulee ottaa huomioon tarpeet ja tavoitteet sekä ennen kaikkea se, että suunnittelun avulla kyetään vastaamaan turvallisuuden haasteisiin. (Parmes ym. 2007, 281.)

Normaaliolojen ja poikkeusolojen toimintojen välillä on keskinäinen riippuvuus. Normaalioloissa tehtävillä ratkaisuilla on keskeinen merkitys poikkeusoloissa toimimiselle ja siitä selviytymiselle. (Juntunen, Nurmi & Stenvall 2009, 32.)

### 2.2.2 Riskien kartoitus

Riski on tapahtuma, joka toteutuessaan estää joko pysyvästi tai tilapäisesti jonkin tavoitteen toteutumisen. Riskiin sisältyy tappio tai menetys tai niiden uhka. Riski on vaarallisen tapahtuman esiintymistajuuden tai todennäköisyyden ja seurauksen yhdistelmä. Riskien laukeamisen ja onnettomuuksien ja vaaratilanteiden syntymisen voivat aiheuttaa



monenlaiset tapahtumat teknisistä vioista inhimillisiin virheisiin. (STM 2011, 21.)

Sosiaali- ja terveydenhuollossa riskit voivat kohdistua henkilöihin, toimintaan sekä toimintaympäristöön tai aiheutua niistä. Riski toteutuu, kun sisäisistä prosesseista, henkilöistä, järjestelmästä tai muista tapahtumista aiheutuu välittömiä tai välillisiä uhkia tai menetyksiä. Riskienhallinnassa keskeistä on riskien tunnistaminen, arviointi sekä kontrollointi- ja hallintakeinojen toimivuuden ja riittävyuden varmistaminen. Uhkaavat riskit tunnistetaan ja niiden merkitys arvioidaan ottaen huomioon niistä aiheutuvien seurausten suuruus ja niiden toteutumisen todennäköisyys. Riskien arvioinnissa ja tunnistamisessa hyödynnetään oman henkilöstön osaamista ja yhteistyötä viranomaisten sekä sidosryhmien kanssa. (STM 2011, 22.)

Suunnitelmallinen riskienhallinta muodostuu riskien tunnistamisesta, niiden vaikutusten arvioinnista, hallintamenetelmien valinnasta ja tavoitetason määrittelystä eri turvallisuustilanteissa (STM 2008,27). Tunnistettujen riskien merkittävyyttä tulee arvioida suhteessa niiden vaikutuksiin sekä toteutumisen todennäköisyyteen. Riskien hallitsemiseksi on tärkeää suunnitella etukäteen, kirjattava sekä toteutettava riskien kannalta tarpeelliset sekä kaikki toteutettavissa olevat toimenpiteet. (STM 2011, 10-11.)

Työntekijät voivat omalla toiminnallaan vaikuttaa riskienhallintaan edistämällä turvallisuutta omilla toimintatavoillaan ja valinnoillaan. Työntekijät tuntevat työpaikkansa hyvin ja he ovat avainasemassa tunnistettaessa riskejä ja vaaroja. (STM 2011, 13-14.) Säännösten mukaan työntekijän on viipymättä ilmoitettava havaitsemistaan vioista ja pyrittävä poistamaan uhkatekijät. Työntekijän velvollisuus on noudattaa annettuja turvallisuusohjeita sekä ylläpitää järjestystä, noudattaa huolellisuutta sekä varovaisuutta.

Työnantajan on jatkuvasti huolehdittava työympäristöstä, työturvallisuudesta sekä siitä, että työntekijä on saanut riittävät tiedot työpaikan mahdollisista haitta- ja vaaratekijöistä. Työnantajan velvollisuus on perehdyttää työntekijä työolosuhteisiin, -menetelmiin, -välineisiin sekä työpaikan turvallisuusasioihin. (Suomen Palopäällystöliitto ry 2012, 10-13.)

### 3 Toimintatutkimus tutkimusmenetelmänä

”Toimintatutkimus on pääosin laadullisen tutkimuksen suuntaus, jolla pyritään kehittämään kohteena olevaa organisaatiota sen toimintatapoihin vaikuttamisen kautta. Toimintatutkimuksessa on keskeistä vaikuttamisen pyrkimys ja toisaalta tutkijan osallistuminen toimintaan ja mukanaolo organisaation arkipäivässä”. (Wikipedia 2014).

Toimintatutkimuksen lähtökohtana on tuottaa tietoa käytännön kehittämiseksi. Kun perinteisen tutkimuksen tarkoituksena on ollut selvittää, kuinka asiat ovat ja on luotu havaintojen pohjalta teoreettista tietoa, toimintatutkimus taas tavoittelee käytännön hyötyjä, käyttökelpoista tietoa. (Heikkinen, Rovio & Syrjälä 2008, 16-19.)

Jyrkämän mukaan toimintatutkimuksen peruslähtökohtana on holistinen ihmiskäsitys, jossa ihmistä tutkitaan omassa ympäristössä aktiivisena toimijana. Hänen mukaansa toimintatutkimuksen itse tutkimus, tiedonhankinta ja -analysointi sekä näiden pohjalta tapahtuva toiminta lisäävät ihmisen tietoisuutta ja aktivoi tarvittaviin muutoksiin. (Jyrkämä 1978, 44 ja 64-65.)

Hart ja Bond ovat määritelleet toimintatutkimusprosessin kasvatuksellisenä, yksilöitä sosiaalisen ryhmän jäsenenä tarkastelevana, ongelmakeskeisenä, tilannesidonnaisena, tulevaisuus-orientoituneena, muutosinterventioon perustuvana, toiminnan kehittämiseen pyrkivänä, syklin tapaan etenevänä prosessina, jossa toiminta, tutkimus sekä arviointi ovat kiinteästi yhteydessä toisiinsa. (Hart & Bond 1995,5.)

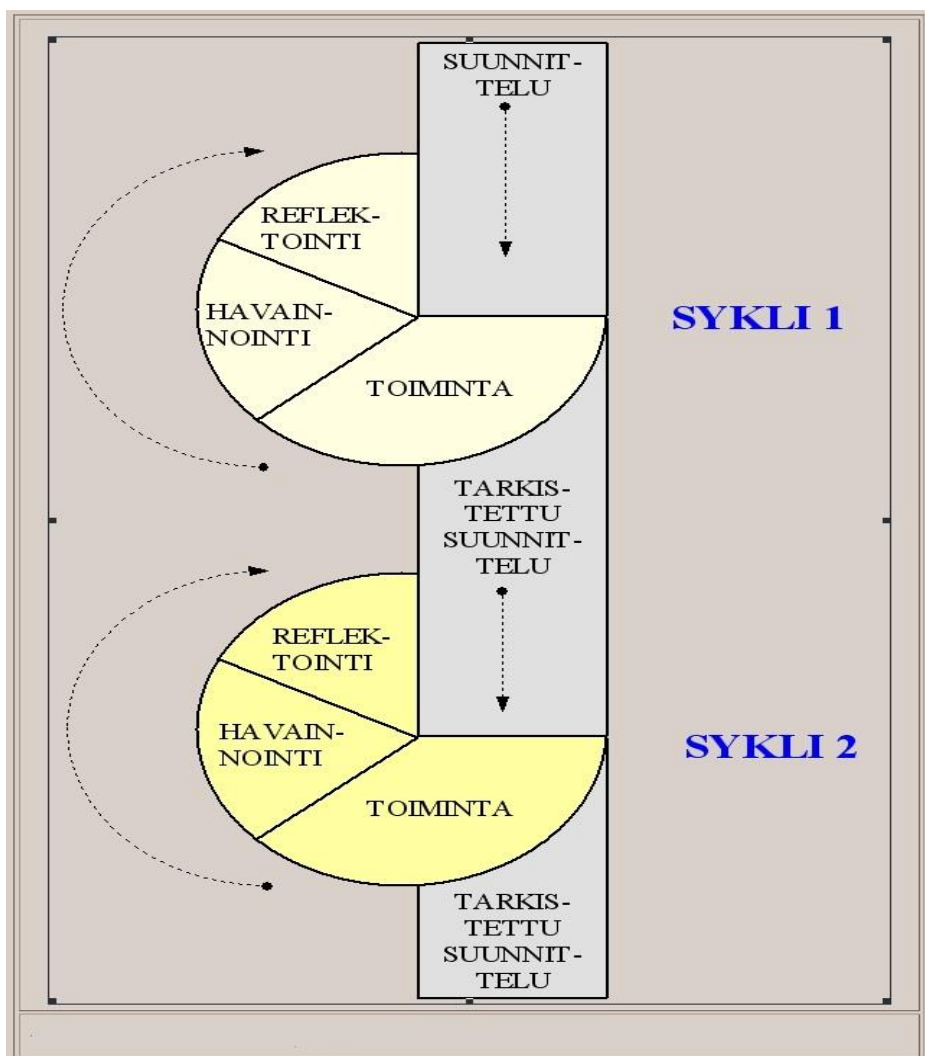
Kemmis ja McTaggart ovat määritelleet toimintatutkimuksen yhteisöllisenä ja itsearvioivana tutkimustapana. Heidän mukaansa sosiaalisen yhteisön jäsenet pyrkivät kehittämään yhteisöjensä käytäntöjä järkiperäisimmiksi ja oikeudenmukaisimmiksi pyrkien samalla ymmärtämään entistä paremmin toimintatapoja ja tilanteita, joissa on toimittu. (Heikkinen & Jyrkämä 1999, 33.)

Kuulan mukaan toimintatutkimukselle on olennaista tuottaa uutta tietoa sekä pyrkiä tutkimuksen avulla mahdollisimman reaaliaikaiseen erilaisten asiantilojen muutokseen parantamalla ja edistämällä niitä tavalla tai toisella (1999, 11).

Ulla Suojanen on määritellyt toimintatutkimuksen tarkoitukseksi ratkaista ongelma, joka on sidottu johonkin käytännön tilanteeseen. Toimintatutkimuksen osallistujat kehittävät omia käytäntöjään yhdessä tutkijan kanssa. Koko prosessin ajan reflektoidaan ja arvioidaan. Menetelmä on joustava, jolloin tutkimussuunnitelmaa voidaan tarpeen mukaan tutkimusprosessin aikana muuttaa. Menetelmä on erinomainen oppimisprosessi, jossa osallistujat oppivat teoretisoimaan käytäntöjään ja kyseenalaistamaan entisiä käytäntöjään. (Soininen 1995, 84.)

Toimintatutkimus on ryhmien ja yksilöiden omaa systemaattista tutkimusta niistä toimenpiteistä, joilla he muuttavat ja kehittävät kohteena olevaa käytäntöä sekä keinoista, joilla he itse reagoivat toimenpiteiden vaikutuksiin. Kuvassa 1 on esitetty tutkimusprosessin syklimäinen malli, jossa ensin valitaan päämäärä, sen jälkeen tutkitaan ja kokeillaan käytännön mahdollisuuksia edetä päämääriin. Tämän jälkeen taas arvioidaan ensiaskelia ja muotoillaan ja tarkennetaan päämääriä, tehdään käytännön kokeiluja, arvioidaan näitä ja tarpeen mukaan

aloitetaan prosessi alusta. Tutkimusprosessissa vuorottelevat suunnittelu, toiminta ja toiminnan arviointi. (Suojanen 1999; Kuula 2001.)



Kuva 1: Toimintatutkimuksen syklin malli (Linturi 2003).

Toimintatutkimuksessa tutkitaan ja pyritään muuttamaan vallitsevia käytäntöjä. Sen avulla etsitään ongelmiin ratkaisuja, olennaista ja erilaista muihin tutkimusmenetelmiin verrattuna on se, että käytännössä toimivat ihmiset otetaan mukaan tutkimukseen aktiivisina toimijoina. Toimintatutkimus on määriteltävissä myös prosessina, jonka avulla tähdätään asioiden muuttamiseen ja kehittämiseen entistä paremmiksi. Toiminnan kehittäminen on siis jatkuva prosessi, jossa ei niinkään olla kiinnostuneita siitä miten asiat ovat vaan kuinka niiden tulisi olla. Toimintatutkimus voidaan rinnastaa siis kehittämistyöhön.

Syklimäisen jatkuvan parantamisen periaatteen mukaisesti toimintaa pyritään kehittämään aina vain paremmaksi ja paremmaksi. Toimintatutkimus on erinomainen tilanteissa, joissa

toiminnalla pyritään muuttamaan jotakin ja samanaikaisesti halutaan kasvattaa tietoisuutta ongelmasta ja muutostarpeesta. Ihmisten sosiaaliseen toimintaan kuuluu taipumus rutinoitua käytäntöihin ja muuttaa ne sitä kautta itsestään selviltä tuntuviksi toimintatavoiksi.

Toimintatutkimuksen yksi keskeinen tavoite onkin saada rutiinit ja vakiintuneet toimintatavat tietoisien harkinnan ja tarkastelun kohteeksi. Uusia toimintatapoja kokeilemalla voidaan ymmärtää vanhojen rutiinien murtamisen tarpeellisuus ja voidaan kehittää uusia, korvaavia ja parempia toimintatapoja. Usein tämänkaltaiset interventiot paljastavatkin tiedostamattomia käytäntöön jääneitä vanhoja ajattelu- ja toimintatapoja. (Viinamäki ja Saari 2007, 122-124.)

### 3.1 Toimintatutkimuksen historia

Toimintatutkimuksen perustajana ajatellaan olevan sosiaalipsykologi Kurt Lewin. Hänen laajasta tuotannostaan tunnetuimpia on Harwoodin tutkimus, jonka Lewin teki Virginiassa, Yhdysvalloissa. Harwoodin tehtaan ongelmana olivat matala tuottavuus, suuri työntekijöiden vaihtuvuus sekä aggressiivisuus, jota työntekijät osoittivat johtoa kohtaan muutostilanteissa työntekijöitä siirrettäessä työtehtävistä toisiin. Johto halusi selvittää, miksi muutoksia vastustettiin ja mitä asialle voitaisiin tehdä. Tehtaassa tehtiin muutostutkimus, jonka lähtökohdaksi kehitettiin teoria frustraatiosta. Teorian mukaan mitä vaikeampi työ ja nopeampi työtahti, sitä turhautuneimpia työntekijät olivat.

Kokeessa käytettiin kolmea ryhmää, jotka koostuivat työntekijöistä. Jokaisen ryhmän työtehtäviä uudistettiin ja muutettiin verrattuna aiempiin tehtäviin. Ensimmäinen ryhmä ei saanut itse osallistua muutosten suunnitteluun, toisen ryhmän jäsenet saivat osallistua suunnitteluun edustajiansa välityksellä ja kolmannen ryhmän kaikki jäsenet osallistuivat suunnitteluun tehtaassa johdon kanssa yhdessä neuvotellen. Ensimmäisen ryhmän työmoraali sekä tuottavuus laskivat aggressiivisuuden ja työntekijöiden vaihtuvuuden lisääntyessä. Toisessa ja kolmannessa ryhmässä näin ei tapahtunut ja kolmas ryhmä saavutti nopeasti muutosta edeltäneen kasvun ja kasvatti sitä edelleen.

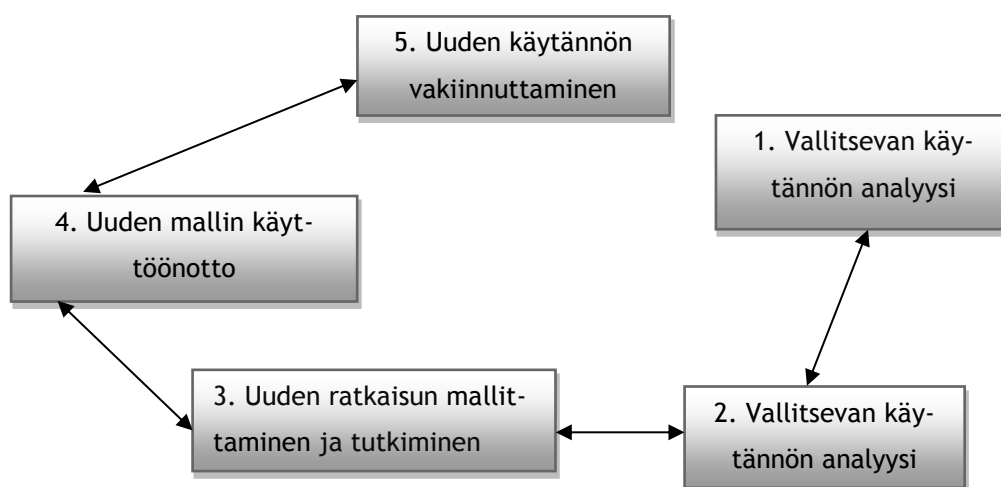
Lewin osoitti Harwoodin tutkimuksella, että työntekijöiden tasa-arvoisilla osallistumismahdollisuuksilla oli selkeästi osoitettavissa oleva yhteys työtyytyväisyyteen, työmoraaliin sekä tuottavuuteen. Tutkimus todisti tasa-arvoisen osallistumisen mahdollisuuden olevan suotavampaa kuin autoritaarisen johtamisen. Tutkimuksillaan Lewin muodosti toimintatutkimuksellisen kenttäkokeen perusmallin: vertailuasetelma, lähtötilan kartoitus, intervention kuvaus sekä lopullisen tuloksen mittauksen. Samalla Lewin määritteli toimintatutkimuksen spiraalin: toiminnan suunnittelu → muutoksen toteutus → muutoksen vaikutusten seuranta ja arviointi →

toiminnan suunnittelu → jatkuen edelleen. (Hart & Bond 1995, 18-19; Jarvis 1998, 93; Coghlan & Brannick 2002, 16-17.)

### 3.2 Kehittävä työntutkimus

Kehittävä työntutkimus on lähinnä Suomessa käytetty ja tunnettu tapa tutkia ja toimia. Silti sen taustalla oleva teoreettinen lähentymistapa on tunnettu kansainvälisesti. Kehittävän työntutkimussuuntauksen edustajat korostavat sen erityispiirrettä mutta kansainväliset tutkijat usein luokittelevat kehittävän työntutkimuksen toimintatutkimukseksi. Kehittävä työntutkimus syntyi Suomessa 1980-luvulla pohjaten Lev Vygotskyn ja Aleksei N. Leontjevin 1920-1930-luvuilla kehittämään psykologiseen suuntaukseen, jossa yksilön kehittymistä ja käyttäytymistä haluttiin ymmärtää kulttuurisessa ja yhteiskunnallisessa viitekehyksessä.

Kehittävässä työntutkimuksessa on tarkoitus auttaa työyhteisöä kehittämään toimintaansa pitkäjänteisesti. Siinä ajatellaan, että tuottava toiminta, kielellinen kommunikaatio ja sosiaaliset suhteet ovat yhteen kietoutuneita ja niitä tulisikin aina tarkastella suhteessa toisiinsa. Kehittävän työntutkimuksen tarkoituksena on tehostaa, sopivin välinein ja työnjaoin, itse työtä. Tämä tekee siitä teknistä. Käytännöllisen siitä tekee puolestaan sen tavoite ymmärtää itse työtoiminnan ongelmia toimijoiden näkökulmasta. Samalla työntekijöille annetaan uusia välineitä itseymmärrykseen. Kehittävä työntutkimus eroaa toimintatutkimuksesta juuri siinä, miten se ymmärtää inhimillisen toiminnan luonnetta ja rakennetta. Kehittävässä työntutkimuksessa käytetään ekspansiivisen oppimisen sykliä, joka on samalla myös kehittävän työntutkimuksen vaihemalli. (Heikkinen ym. 2008, 60-65.)



Kuva 2: Ekspansiivinen oppimissykli (Heikkinen ym.2008, 65 mukaillen).

Ekspansiivisen oppimissyklin mukaan aluksi arvioidaan toiminnan kehittymistä ja kuvataan nykyisiä menetelmiä ja käytäntöjä erilaisin menetelmin. Menetelminä voivat olla erilaiset etnografiset menetelmät kuten videotallennus tai haastattelu. Saatua aineistoa käytetään kehittämistilanteissa yhteisen analyysin pohjana. Oman työn ongelmista keskustellaan ristiriitaisesti. Tämän jälkeen kehitetään uusia toimintamalleja ja työvälineitä. Eli tehdään oppimistekoja kyseenalaistamalla, analysoimalla, kehittämällä sekä ottamalla käyttöön uudet käytännöt. (Heikkinen ym. 2008, 60-66.)

## 4 Kehittämistyön prosessi

### 4.1 Aineiston keruu

Tämän opinnäytetyön tekemiseen ei haettu tutkimuslupaa. Tutkimuslupaa ei tarvittu, koska tässä opinnäytetyössä ei tutkittu kenenkään yksittäisen ihmisen tai yhteisön rekistereitä vaan jokaisella vastaajalla oli mahdollisuus vastata tai olla vastaamatta. Vastaamalla pyydettyihin kysymyksiin, yksittäinen työntekijä antoi tutkimusluvan. Esittelin kehittämistyön idean Nurmijärven Onnenkimpale ry:n johtoryhmälle, joka suhtautui positiivisesti asiaan ja saatoin aloittaa työn kehittämisen oman työni ohessa.

Aineistoa kerättiin kaiken kaikkiaan kolme eri kertaa. Ensimmäinen kyselyistä oli kyselylomake, jossa oli sekä avoimia kysymyksiä että valmiiksi strukturoituja, joista pystyi valitsemaan vain yhden vaihtoehdon (liite 2). Kysymykset oli jaettu siten, että aluksi kartoitettiin vastaajan koulutustaustaa ja työkokemuksen pituutta ja sen jälkeen kyselyssä siirryttiin turvallisuuskoulutuksellisiin asioihin. Vastaajilta haluttiin tietää, onko koulutusta ollut riittävästi ja mitä eri osa-alueita siihen oli kuulunut. Vastausprosentti oli täydellinen ja kysymyksiin vastaamatta jättäminen oli minimaalista noin 1%:n tasoa. Selvittämällä vastaajien ikää ja koulutustaustaa saatiin tietoa siitä, miten se vaikutti mahdolliseen turvallisuuskoulutustietämykseen ja -taitoihin. Sitä pystyttiin vertaamaan myös helposti aikaisempiin vastaavanlaisiin tutkimustuloksiin.

Kyselylomakkeet (liite 2) jaettiin henkilökunnalle viikkopalavereissa ja vastaajia ohjeistettiin suullisesti. Vastaukset pyydettiin palauttamaan nimettöminä kirjekuoressa tutkijalle tietyn ajan kuluessa, tässä tapauksessa vastausaikaa oli kaksi viikkoa. Kyselylomakkeet oli merkitty tutkijaa varten numeraalisesti siten, että tiedettiin mistä yksiköstä kyseinen vastaus oli tullut. Numeroinnin tarkoituksena oli varmistaa, että myös tapauksessa, että vastauksia ei olisi saatu, kyselyn olisi voinut kohdistaa uudelleen haluttuun yksikköön, jossa vastausprosentti olisi ollut alhainen. Määräaikaan mennessä oli jokainen palauttanut kyselylomakkeen. Kyselyyn vastasi 18 työntekijää vastausprosentin ollessa siis 100.

Seuraava aineistonkeruu tehtiin myös kyselylomakkeen avulla. Tällä kertaa kyselylomake (liite 3) koostui avoimista kysymyksistä, joiden avulla halusin saada tietoa siitä, oliko henkilöstö kohdannut työssään uhkaavia tilanteita tai minkälaisia uhkakuvia he työssään näkivät. Samassa kyselyssä pyydettiin henkilökunnan näkemyksiä siitä, miten työyhteisön tulisi varautua mahdollisiin uhkiiin. Lisäksi pyrittiin selvittämään henkilöstön näkemyksiä siitä, miten varautumissuunnitelma saataisiin jokapäiväiseen käytäntöön kaikkien työkaluksi .

Tähän kyselyyn oli varattu runsaasti aikaa, sillä se lähetettiin kaikille työntekijöille kotiin kesäkuussa 2012 ja palautusaikaa oli elokuun 2012 puoleenväliin saakka. Poikkeuksellisen pitkä palautusaika johtui siitä, että kesälomakausi alkoi ja oli oletettavaa, että lomalla ei haluttu miettiä työpaikan asioita. Vastaukset ohjeistettiin palauttamaan kyselylomakkeen mukana toimitetussa palautuskirjekuoressa. Vastaukset sai myös halutessaan palauttaa sähköisesti palautesähköpostiin, jossa lähettäjän tietoja ei voi nähdä. Vastaukset sai palauttaa myös tutkijan sähköpostiin normaalina sähköpostina. Kyselyyn vastasi 13 työntekijää eli vastausprosentti oli 72. Edellistä matalampi vastausprosentti saattoi johtua juuri kesäloma-ajasta, jolloin kysely tehtiin. Osalta saattoi asia unohtua tai siihen ei vain muuten koettu tärkeäksi vastata. Vastanneista kaikki olivat antaneet vastauksensa jokaiseen kysymykseen.

Tässä vaiheessa, kahden ensimmäisen kyselyn sekä turvallisuuden liittyvän tutkimustiedon sekä muun kirjallisen materiaalin perusteella, tein ensimmäisen version turvallisuussuunnitelmasta. Turvallisuussuunnitelman ensimmäinen versio annettiin jokaiseen työyksikköön luettavaksi ja kommentoitavaksi. Tarkoitus oli, että työkappaleisiin työntekijät saivat laittaa omia merkintöjään, oliko suunnitelmassa turhaa asiaa tai mitä toivottiin korjattavan, lisättävän kyseiseen asiakirjaan. Tämän lisäksi tein kolmannen ja viimeisen kirjallisen aineistonkeruun (liitteet 4 ja 5).

Kyselylomakkeessa (liite 5) oli neljä avointa kysymystä, joiden avulla pyrittiin saamaan henkilökunnan näkemys jo aikaisemmin arvioitavaksi annetusta työkappaleturvallisuussuunnitelmasta. Kaksi kysymyksistä oli lähestulkoon samanlaisia kuin toisessa kyselyssä tehty, eli halusin saada uudelleen vastaukset siihen, miten turvallisuusasiat saataisiin koko henkilökunnan jokapäiväiseen tietoisuuteen ja sitä kautta käytäntöön sekä kysyin miten turvallisuutta tulisi heidän mielestään kehittää?

Vastaajia ohjeistettiin kirjallisen saatteen (liite 4) lisäksi suullisesti ja vastausaikaa oli noin kaksi viikkoa. Vastauksia varten yksiköihin toimitettiin vastauspostilaatikot, joihin vastaajat saivat vastauksen palauttaa suljetussa kirjekuoressa nimettömästi.

Vastauksia sain 15, vastausprosentti oli 83. Yksi vastaajista oli vastannut ainoastaan ensimmäiseen kysymykseen, kaikki muut olivat vastanneet kaikkiin kysymyksiin. Vastausprosentti oli jonkin verran korkeampi kuin aiemmin tehdyssä kyselyssä.

## 4.2 Aineiston analyysi

Toivoin saavani kokonaisvaltaisen kuvan turvallisuutta edistävästä toiminnasta sekä henkilökunnan näkemyksistä koskien yleistä turvallisuutta sekä lisäämään henkilöstö omaa ajattelua turvallisuuteen liittyvissä asioissa. Opinnäytetyöni tarkoitus oli työn kehittäminen, ei varsinaisen tieteellisen tutkimustuloksien tuottaminen.

Toimintatutkimuksen aineiston analyysissä voidaan käyttää sekä määrällisiä tiedonhankintatapoja että laadullisia. Toisaalta toimintatutkimus on enemmän lähestymistapa kuin tutkimusmenetelmä. (Heikkinen ym. 2008, 36-37.)

Tutkimusta varten tein kolme kyselyä, joista ensimmäinen (liite 2) oli luonteeltaan sellainen, että se sopi mainiosti tilastolliseen analysointiin. Tällä tavalla analysoitavaan aineistoon on kehitetty tilastolliset analyysitavat ja tällöin tutkijan ei tarvitse itse kehitellä minkäänlaisia uusia metodeja (Hirsjärvi ym. 2009, 190).

Saamani aineiston ensimmäisen kyselyn osalta käytin siis tilastollista menetelmää tutkimusaineiston luokittelussa ja taulukoinnissa. Tuloksia havainnollistin graafisilla kuvioilla sekä taulukoilla. Ensimmäisen kyselyn tulosten analysoinnissa käytin SPSS (Statistical Package for Social Sciences) tilastointiohjelmaa, jossa muuttujien nimeämisen jälkeen luokittelin havaintoaineistosta päätelmät tilastolliseen analyysiin perustuen. Tässä opinnäytetyössä on käytetty rinta rinnan sekä määrällistä että laadullista tulosten tulkintaa.

Kvantitatiivinen ja kvalitatiivinen tutkimus ovat lähestymistapoja, joita voi olla käytännössä vaikea erottaa toisistaan kovin tarkkarajaisesti. Ne nähdäänkin toisiaan täydentävinä lähestymistapoina (Hirsjärvi 2009, 132-133). Mittaaminen sisältää kaikilla tasoillaan sekä kvalitatiivisen että kvantitatiivisen puolen. Numeraaliset arvot ja merkitykset ovat vastavuoroisesti riippuvaisia toisistaan, numerot perustuvat merkityksiä sisältävään käsitteellistämiseen ja merkitystä sisältäviä käsitteellisiä ilmiöitä voidaan ilmaista numeroin. (Hirsjärvi 2009, 133.)

Tutkimuksen avointen kysymysten analyysin suoritin sisällönanalyysillä. Laadullisella analyysillä tarkastellaan aineistoa eritellen, yhtäläisyyksiä ja eroja etsien ja tiivistäen. Sisällönanalyysi on tekstianalyysia, jossa tarkastellaan jo valmiiksi tekstimuotoisia aineistoja. Sisällönanalyysiä käyttäen voidaan tarkastella tekstien sisältöä niin määrällisesti eriteltyinä kuin laadulliselta näkökannalta. Tutkimusaineiston laadullisessa sisällönanalyysissä aineisto hajotetaan pieniin osiin, käsitteellistetään ja lopuksi ikään kuin kootaan uuteen järjestykseen. (Tuomi & Sarajärvi 2002, 109-116.)



Sisällönanalyysi on tekstianalyysiä, jossa tarkastellaan valmiiksi tekstimuotoisia aineistoja. Sisällönanalyysin avulla aineistosta pyritään muodostamaan tutkittavasta ilmiöstä tiivis kuvaus, joka kytkee tulokset laajempaan kontekstiin ja muihin tutkimustuloksiin (Tuomi & Sarajärvi 2002, 105).

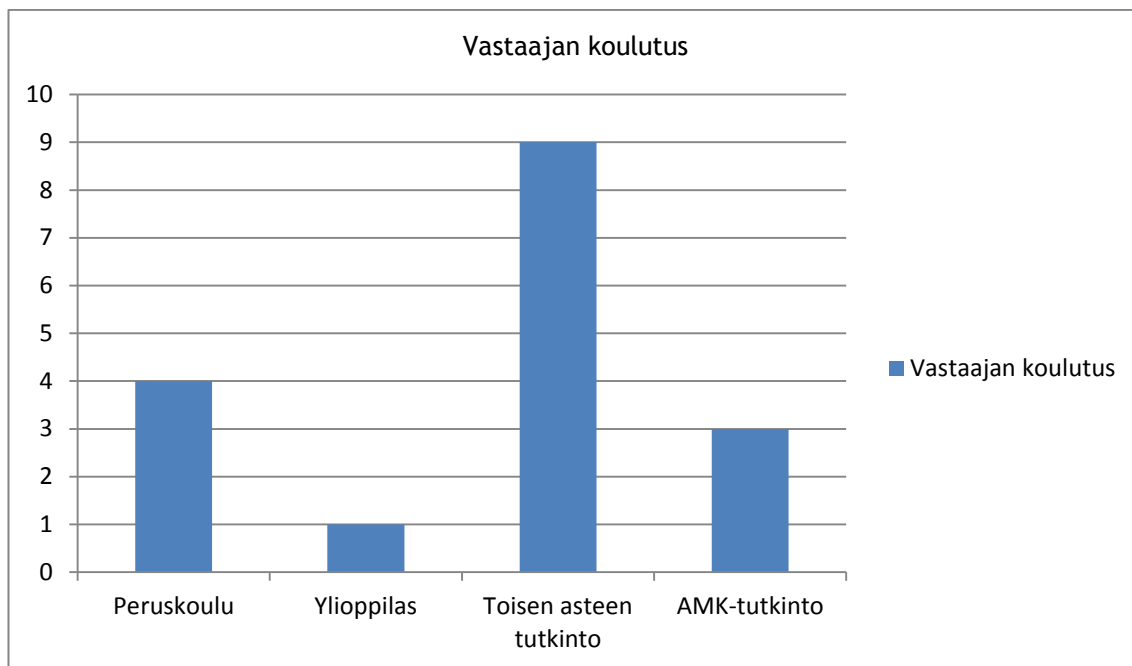
Kahden jälkimmäisen, avoimia kysymyksiä sisältävien kyselyiden (liitteet 3 ja 5) vastaukset, kirjoitin puhtaaksi siten, että aina kysymyksen jälkeen kirjasin jokaisen vastauksen sellaisenaan. Puhtaaksi kirjoittamisella tarkoitetaan tässä vain ja ainoastaan luettavuuden helpottamista. Vastaukset olivat pääsääntöisesti kirjoitettu käsin ja puhtaaksikirjoittamisen jälkeen vastauksista oli helpompi hahmottaa yhteneväisyyksiä ja esille nousevia asioita ja näkökulmia.

Näissä kahdessa erillisessä kyselyssä oli kaksi lähes samankaltaista kysymystä ja niiden välissä oli aikaa kuitenkin kulunut lähes vuosi ja myös turvallisuussuunnitelman ensimmäinen versio, ns. työkappale oli ollut henkilökunnan luettavana ja heillä oli ollut mahdollisuus kommentoida ja tehdä korjaus- ja muutosehdotuksia sekä itse työkappaleeseen että vastaamalla kyselylomakkeen kysymyksiin. Tarkoitukseni oli tehdä vertailua näiden kahden kyselylomakkeen samankaltaisten kysymysten kesken, oliko ajattelussa tapahtunut muutosta ja jos niin minkälaista.

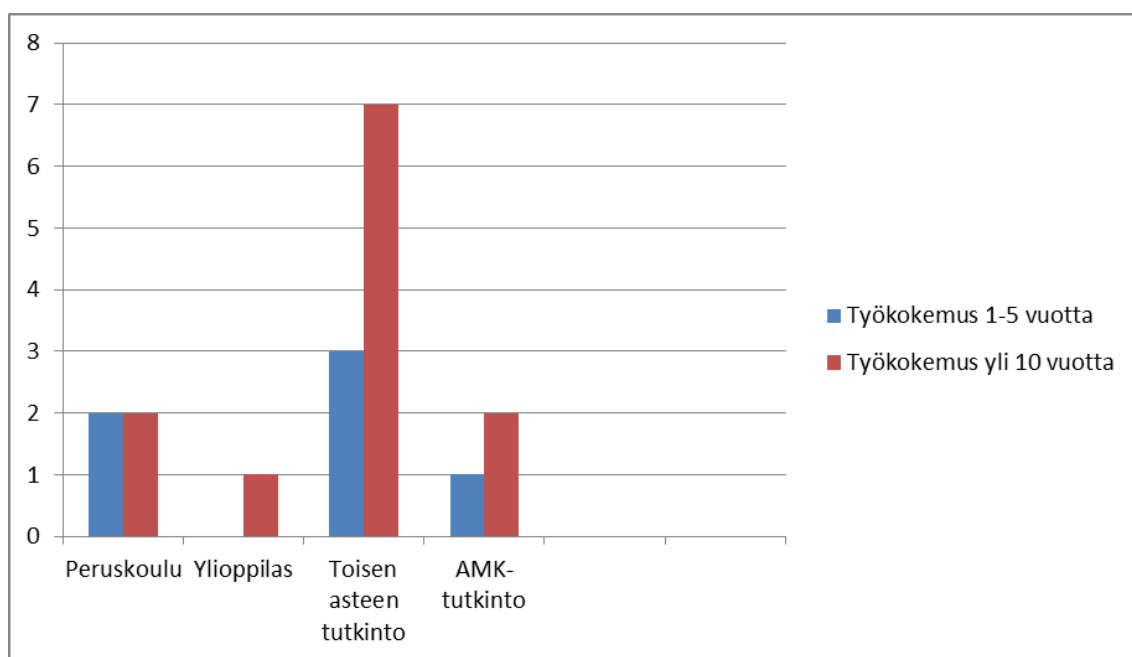
#### 4.3 Kehittämistehtävän tulokset

##### 4.3.1 Kartoittava kysely

Kehittämistehtävä lähti liikkeelle kartoittavalla kyselyllä (liite 2) työntekijöille, jossa haluttiin siis selvittää koulutustaustaa, työkokemusta ja erilaisia turvallisuuskoulutuksia ja niiden tarpeellisuutta sekä riittävyttä. Kysely toteutettiin tammikuussa 2012 kaikissa Nurmijärven Onnenkimpale ry:n yksiköissä samanaikaisesti. Henkilökuntaa oli tuolloin 18 ja kaikki vastasivat kyselyyn. Vastausten perusteella yhdeksällä työntekijöistä oli toisen asteen- tutkinto, kolme oli AMK- tutkinto, neljällä oli peruskoulu ja kaksi työntekijöistä ilmoitti koulutukseen ylioppilastutkinnon. Tässä kohden oli selkeä suunnitteluvirhe kyselylomakkeessa, olisi ollut informatiivisempaa eritellä peruskoulutustaso ja ammatillinen koulutustaso erikseen.



Kuva 3: Vastaajan koulutus.



Kuva 4: Vastaajan työkokemus

Vastaajilla oli työkokemusta yleisimmin 1-5 vuotta tai yli 10 vuotta. Kukaan ei ilmoittanut työkokemukseen 6-10 vuotta. Toisen asteen- tutkinnon suorittaneilla oli selkeästi pisin työkokemus, seitsemällä työntekijällä oli työkokemusta yli 10 vuotta.

Taulukko 1: Turvallisuuskoulutuksen riittävyys

	Vastaukset kappaletta	Vastaukset prosenttia
kyllä	12	66,7
ei	6	33,3
yhteensä	18	100,0

Työpaikan turvallisuuskoulutuksen järjestämisestä riittävän usein kysyttiin lomakkeessa (liite 2) ja vastaukset jakaantuivat siten, että kaksi kolmasosaa vastaajista koki koulutusta olleen riittävästi ja kolmasosan mielestä turvallisuuskoulutusta ei ollut ollut riittävästi.

Taulukko 2: Alkusammutusharjoitukseen osallistuminen

	Vastaukset kappaletta	Vastaukset prosenttia
kyllä	10	55,6
ei	8	44,4
yhteensä	18	100,0

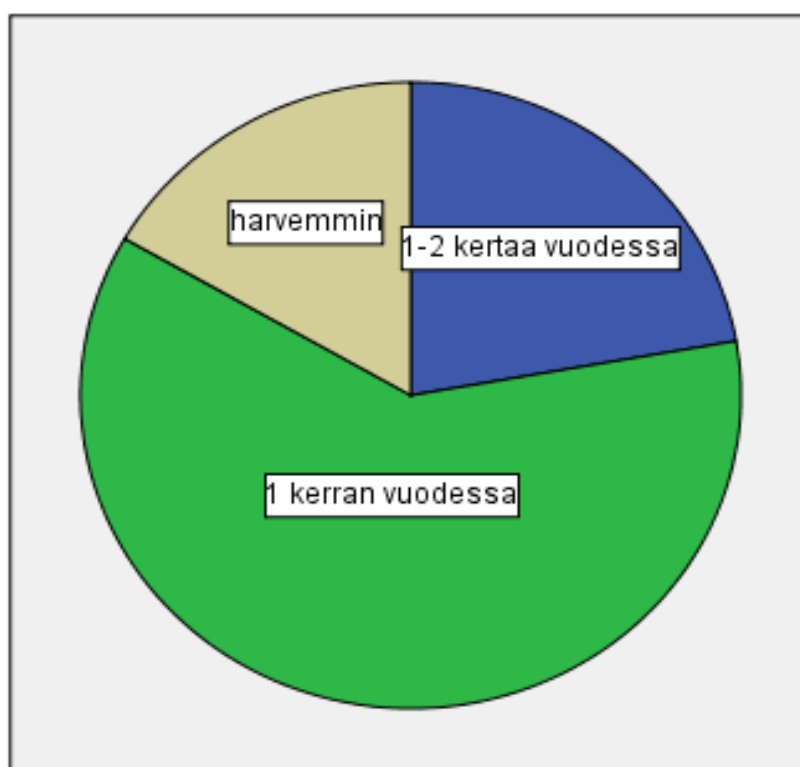
Alkusammutusharjoitukseen osallistumista selvitettiin kysymällä vastaajilta, onko osallistunut vai ei. Vastaukset jakaantuivat siten, että hieman yli puolet vastaajista olivat osallistuneet ja hieman alle puolet vastaajista ei ollut koskaan osallistunut tämänkaltaiseen harjoitukseen.

Taulukko 3: Ensiapukoulutukseen osallistuminen

	Vastaukset kappaletta	Vastaukset prosenttia
kyllä	14	77,8
ei	4	22,2
Yhteensä	18	100,0

Ensiapu-koulutukseen osallistumista kysyttiin vastaajilta, onko osallistunut vai ei. Vastaajista valtaosa oli osallistunut ja vain muutama vastaaja ei ollut osallistunut työpaikallaan ensiapukoulutukseen.

Työntekijöiltä pyydettiin vastausta myös siihen, kuinka usein turvallisuuskoulutusta (EA- koulutus sekä palo- ja pelastuskoulutus) tulisi järjestää. Vastaajista valtaosa oli sitä mieltä, että koulutusta tulisi järjestää vähintään kerran vuodessa, muutama vastaaja koki, että 1-2 kertaa vuodessa olisi sopiva määrä saada koulutusta, vastaajista yksi toivoi koulutusta järjestettävän harvemmin kuin kerran vuodessa.



Kuva 5: Turvallisuuskoulutuksen tarve.

Vastaajista kaikki 18 pitivät erittäin tärkeinä oman työpaikan turvallisuusohjeita oman ja muiden turvallisuuden takia. Ainoassa avoimessa kysymyksessä kysyttiin, että minkälaista turvallisuuteen liittyvää koulutusta toivottaisiin työpaikalla järjestettävän. 18: sta vastaajasta ainoastaan neljä oli vastannut tähän kysymykseen ja kaikki vastanneet toivoivat järjestettävän evakuointiharjoituksia työpaikallaan.

#### 4.3.2 Toisen kyselyn tulokset

Toinen kysely (liite 3) toteutettiin kesän 2012 aikana samoissa yksiköissä samoille työntekijöille.

Ensimmäisenä kysyttiin vastaajilta uhkakuvia työhön tai työympäristöön liittyen. Vastauksista ilmeni selvästi, että suurin osa uhkakuvista liittyi toimintayksiköihin tulevista, sinne kuulumattomista ulkopuolisista henkilöistä, jotka aiheuttaisivat toiminnallaan vaaraa työntekijöille, asukkaille tai muille asiakkaille. Toiseksi eniten uhkana koettiin sekava, muistamaton tai harhainen toimintayksikössä asuva henkilö.

*”Aggressiiviset asukkaat, mielenterveysongelmista kärsivien asukkaiden käytöshäiriöt, harhat ja hoitotilanteet”*

*”Talon ulkopuolelta tulevat henkilöt, päihtyneet ja väkivaltaiset henkilöt. Ilkivalta ja haastavasti käyttäytyvät omaiset aiheuttavat uhkakuvia työssäni”*

*”Työn haasteellisuus tulee lisääntymään muistisairaiden asukkaiden määrän lisääntyessä”*

*”Joku ulkopuolinen tunkeutuu tai pääsee talomme tiloihin, alakertaan tai ryhmäkotiin. Aikomuksena tehdä tuhoa/ilkivaltaa esim. anastaa talon omaisuutta tai sytyttää tulipalo”*

Seuraavaksi kysyttiin uhkaavista tilanteista, joita työntekijät olivat työssään kohdanneet.

Kaikki työntekijät eivät olleet kohdanneet uhkaavia tilanteita työskennellessään mutta ne, jotka olivat, olivat kokeneet sitä joko hoidettavien asukkaiden tai omaisten taholta. Kukaan vastaajista ei ollut kokenut uhkaavaa tilannetta täysin ulkopuolisen henkilön taholta, vaikka se aiemmassa kysymyksessä koettiin eniten uhkaavana tekijänä.

*”Asukkaat ovat saaneet raivokohtauksia, huutaneet ja heristelleet nyrkkiä nenäni edessä.*

*”Narsistiset asukkaat ovat vaikeita kohdattavia, samoin kuin kiihtyneet omaiset ja asiakkaat”*

*”Asukas raivostunut ja jouduin poistamaan hänet yhteisistä tiloista omaan huoneeseen”*

*”Ryhmässä oli tunkeileva ja asiattomia puhuva mies”*

*”Huutoa, vihanpurkauksia, turhautumisen purkausta sanallisesti. Miesasukkaan kosketusyrityksiä hoitotilanteessa”*

*”Yleisiin tiloihin oli jäänyt nainen talon ulkopuolelta, joka käyttäytyi epämääräisesti ja kertoi tarinaa, joka ei ollut kovin uskottava”*

Vastaajilta haluttiin kysyä, mitä he haluaisivat varautumissuunnitelmassa huomioitavan. Vastauksista ilmeni, että henkilöturvallisuus oli tärkein aihealue. Tähän kategoriaan liittyi vaara-uhkatilanteiden ennaltaehkäisy, paloturvallisuus sekä toimintaohjeet jo sattuneiden tilanteiden varalta. Luonnonilmiöiden aiheuttamista sähkö- ja vedenjakelun katkoksista myös toivottiin selkeitä toimintaohjeita.

*”Paloturvallisuus ja luonnonilmiöihin liittyvät ongelmat, kuten pitkät sähkökatkokset”*

*”Mitä tehdä, jos asukas rupeaa fyysisesti väkivaltaiseksi a) asukkaita kohtaan b) hoitajaa kohtaan”*

*”Koko talon uhkatilanteet, mistä hälytän apua, mihin soitan ensiksi”*

*”Häiriökäyttäytymiset, tulipalon varalta asukkaiden ohjeistus, info miten heidän tulisi toimia”*

*”Selkeät toimintaohjeet”*

*”Selkeät ohjeet miten toimitaan hätätapauksissa, kun tulee vesikatkos tai vettä ei saa käyttää ilman keittämättä, tulipalon sattuessa asukkaiden ja henkilökunnan turvallisuus, miten toimia jos ryhmäkotiin tulee kutsumattomia vieraita”*

*”Jos kohtaan työaikana vakavaa uhkaa, miten pystyn asian purkamaan, jos katson että tarvitsen ammattiapua tai haluan puhua asiasta”*

Vastaajilta haluttiin seuraavaksi näkemys siitä, miten varautumissuunnitelma (myöhemmin turvallisuussuunnitelma) saataisiin kaikkien työkaluksi jokapäiväiseen käyttöön. Vastauksista ilmeni jokaisen oma vastuu ottaa selvää asioista sekä turvallisuuteen liittyvien asioiden säännöllinen läpikäyminen työyhteisön omilla palaverissa. Säännöllinen harjoittelu sekä uusien työntekijöiden hyvä perehdytys koettiin myös tärkeiksi keinoiksi sisäistää asioita. Suunnitelman esillä oleminen ja helposti saatavilla olo koettiin myös merkittäväksi tekijäksi.

*”Asioiden miettiminen yksin ja yhdessä”*

*”Esimiehen tulee varmistaa, että henkilökunta on lukenut ja ymmärtänyt ohjeet”*

*”Jokaisen tulee omalta osaltaan huolehtia siitä, että tietää miten tulee toimia, jokaisen tulee myös sitoutua noudattamaan annettuja ohjeita”*

*”Käymällä läpi asioita aina uudelleen ja uudelleen”*

*”Harjoittelemalla vaaratilanteita”*

*”Yhteisillä, yksiköittäin koulutuksilla, kertauksilla”*

*”Sijaisten perehdyttäminen, uusien työntekijöiden perehdyttäminen, vakituiset kertaavat asioista säännöllisesti vaikka mitään tapahtuisikaan”*

*”Usein käytäisiin läpi turvallisuusohjeita”*

Lopuksi vielä vastaajilta pyydettiin näkemystä koko yhdistyksen turvallisuusasioiden kehittämiseen. Vastauksista nousi säännöllisten koulutusten tarve sekä erilaiset harjoitukset simuloiden oikeita tilanteita. Hyvän suunnitelman koettiin myös olevan selkeä turvatoimi. Turvallisuustilanteen koettiin myös paranevan korjaamalla mahdollisia epäkohtia. Turvallisuus paransi myös vastaajien mielestä lisäämällä henkilökuntaa ja huolehtimalla siitä, että henkilöstö saa pitää vapaapäivänsä eli sijaisia tulisi olla tarpeeksi.

*”Järjestämällä koulutuksia, opiskellen asioita yhdessä ja omakohtainen miettiminen jokaisen kohdalla”*

*”Hyvä suunnitelma kriisitilanteiden varalle tuo turvallisuutta, koulutus, asioiden kertaaminen, talon asukkaille pidettävä tilaisuus säännöllisin väliajoin luo turvallisen ilmapiirin kaikille talossa asuville ja työskenteleville”*

*”Harjoittelemalla vaaratilanteita”*

*”Hyvä suunnitelma on turvatoimi. Varmistetaan selkokielellä, että kaikki ovat ymmärtäneet asiat”*

*”Erytystapahtumien jälkeen jälkipuinti työyhteisön kesken”*

*”Suunnitelma näkyvillä”*

#### 4.3.3 Kolmannen kyselyn tulokset

Tein ensimmäisen version turvallisuussuunnitelmasta ns. työkappaleen, joka sitten annettiin kaikkiin yksiköihin arvioitavaksi, muutos- ja parannusehdotuksia varten. Työkappale annettiin myös ulkopuoliselle konsultille arvioitavaksi. Konsultti teki työyhteisöjen kanssa samaan aikaan toimintajärjestelmää yhdistykselle ja hän tunsu toimintamme sen myötä hyvin ja oli siksi sopiva henkilö antamaan oman arvionsa myös turvallisuussuunnitelmasta. Turvallisuussuunnitelma oli tarkoitus liittää valmistuttuaan osaksi toimintajärjestelmää.

Samaan aikaan toteutettiin kolmas ja viimeinen kysely henkilöstölle (liite 5). Työkappaleet annettiin kaikkiin toimintayksiköihin samanaikaisesti ja aikaa asiakirjan tutustumiseen sekä vastausten palauttamiseen oli kaksi viikkoa syksyllä 2013. Varsinaisiin työkappaleisiin vastaajat olivat korjanneet kirjoitus- ja ajatusvirheitä. Varsinaiset korjaus- ja muutosehdotukset oli annettu vastausten muodossa. Varsinaisia muutosehdotuksia oli ainoastaan muutama.

Kolmannessa kyselyssä halusin ensimmäiseksi työntekijöiltä vastauksia siihen, että mitä asioita turvallisuussuunnitelmassa tulisi olla nyt jo siinä olevien lisäksi?

Vastauksista ilmeni, että suunnitelman koettiin olevan kattava, johon ei juurikaan koettu olevan tarvetta lisäyksille. Yksi vastaajista nosti elintarvikkeisiin liittyvät asiat yhtenä mahdollisena kohtana turvallisuussuunnitelmassa.

*”Turvallisuussuunnitelma oli kattava, ei tullut mieleen lisättävää”*

*”Mielestäni turvallisuussuunnitelmassa oli hyvin huomioitu kaikki tärkeät asiat, ei lisättävää”*

*”Asiakirja nykyisessä muodossa vastaa käytänteitä”*

Minua kiinnosti uudelleen saada työntekijöiden mielipiteet siitä, kuinka turvallisuus-suunnitelma saataisiin kaikkien tietoon ja sitä kautta käytäntöön? Mielenkiintoista oli tietää, oliko muutoksia edelliseen kyselyyn verrattuna?

Vastauksista ilmeni samoja näkemyksiä kuin aiemmassakin kyselyssä, turvallisuussuunnitelman koettiin olevan tärkeää olla esillä ja helposti saatavissa. Turvallisuussuunnitelma nähtiin tärkeänä osana perehdytystä ja jokaisen omaa vastuuta asioiden selvittämiseksi korostettiin vastauksissa. Omalla allekirjoituksellaan työntekijä varmistaa sen, että on tutustunut asiakirjaan ja ymmärtänyt sen asiasisällön. Turvallisuussuunnitelma toivottiin myös sähköisenä versiona paperisen lisäksi. Kertaamisen merkitystä ei unohdettu myöskään nyt sekä tilanneharjoittelu nähtiin tärkeänä.

*”Asiakirja olisi hyvä olla esillä ja kaikkien luettavissa, kun työntekijä on lukenut, kuittaisi sen”*

*”Sekä sähköinen ohje koneelle, että paperinen versio yksiköihin”*

*”Jokaisen uuden työntekijän luettavaksi, vanhoille työntekijöille tieto sen olemassaolosta”*

*”Osaksi perehdytystä”*

*”Hyvä harjoitella esimerkiksi rakennuksesta poistumista”*

*”Vuositain tulisi käydä läpi henkilöstön kanssa”*

*”Vastuunottaminen itse asioiden ymmärtämisestä”*

Kysyin uudelleen erityistilanteisiin varautumista omissa yksiköissä sekä yhdistyksessä ja vastaajat kokivat edelleen tärkeänä säännöllisen harjoittelun. Toimintatapojen kertaaminen nähtiin aina yhtä tärkeänä. Alkusammutuskaluston käyttöön toivottiin opastusta. Osa vastaajista koki saaneensa paljon uutta tietoa jo nyt. Osa vastaajista toivoi ihan konkreettisia toimia, kuten paloilmalain taulun fyysisen sijainnin selvittäminen sekä sen toiminnan selvittäminen. Alkusammutusvälineiden sijainnin toteaminen yhdessä nähtiin myös tärkeänä. Jatkuva ja säännöllinen koulutus esimerkiksi turvallisuuskävelyn muodossa koettiin erittäin tärkeänä ja turvallisuusajattelua lisäävänä yksinkertaisena toimena.

*”Vuositain erityistilanteita harjoiteltaisiin”*

*”Vaahtosammuttimien käytön opastus, huoltaminen jne.”*

*”Sain paljon uutta tietoa erityistilanteisiin varautumisen kannalta”*

*”Toimintatapojen kertaus”*

*”Säännöllinen koulutus, joka mielestäni kyllä jo toteutuukin”*

*”Tietysti kaikki koulutukset ajan tasalle kaikilla työntekijöillä.”*

*”Yhtenäiset säännöt ja koulutuksia erityistilanteita varten”*

*”Turvakävely säännölliseksi toiminnaksi kerran vuodessa”*



Kaikkein viimeiseksi vastaajien näkemyksiä haluttiin saada ihan mihin tahansa asiaan, joka liittyisi työpaikan turvallisuuteen, jonka he itse näkivät tarpeellisena tuoda esiin. Vastaajat olivat todella valveutuneita ja vastauksista nousi esiin asioita aina työergonomiasta asukkaiden televisioihin sekä sulaketaulujen nimikointiin. Piha-alueiden turvallisuutta toivottiin parannettavan kaitein sekä paremmalla valaistuksella. Yksi vastaajista oli huomionnut erittäin tärkeän näkökulman tahallaan sytytettäviin tulipaloihin; vuosia toisessa talossa on huoltoyhtiö kasannut ulkokalusteet rakennuksen seinän viereen ja siitä oli aiheutunut konkreettinen tulipalovaara.

*”Onko tiskikoneessa suoja-allas?”*

*”Ergonomia heikossa jamassa kuten aina hoitoalalla”*

*”Asukkaiden televisiot kovinkin vanhoja ja on mahdotonta saada heitä hankimaan uusia”*

*”Kenen kuuluu poistaa sähkölaitteita pölyt”*

*”Rakennusten seinien vierustoilla ei saanut säilyttää mitään syttyvää materiaalia. Talomme takapihalla olevia ulkopenkkejä on kasattu monena talvena parvekekatoksen alle talveksi, ns. suojaan. Tässä olisi tahallaan sytytetyn tulipalon alun riski (ilkivalta)”*

*”Etupihalla on perimmäisen autopaikan luona jyrkästi viettävä rinne, kaide toisi turvallisuutta ja selkeyttä pihapiirin päättymiseen”*

*”Sisätilojen valaistuksen parantaminen... lisäisi mukavuutta ja turvallisuutta”*

*”Olen miettinyt miksi joillakin omaisilla on avaimet, että voivat tulla milloin vain, silloin voi joku muistisairas päästä ulos henkilökunnan huomaamatta”*

Varsinainen ja lopullinen turvallisuussuunnitelma (liite 1) tehtiin valmiiksi ja siihen tehtiin korjauksia ja muutoksia, joita työntekijät sekä ulkopuolinen konsultti olivat vastauksissaan ehdottaneet. Kaikkia muutosehdotuksia ei kuitenkaan tehty turvallisuussuunnitelmaan, esimerkkinä elintarviketurvallisuus. Liitteessä olevasta turvallisuussuunnitelmasta on jätetty pois julkisesta versiosta joitakin tietoja, joita ei ole syytä jakaa julkisesti. Näitä tietoja ovat mm. henkilöiden nimet ja puhelinnumerot, sekä tarkat rakennepiirustukset. Muuten turvallisuussuunnitelma vastaa työyhteisöjen käytössä olevaa asiakirjaa.

## 5 Pohdinta

### 5.1 Kehittämistyön tulosten tarkastelu

Toimintatutkimus poikkeaa tavallisesta tutkimuksesta siten, että sen lähtökohtana toimii yleensä arjessa havaittu ongelma, jota ryhdytään kehittämään. Toimintatutkimus hahmotetaan syklinä, jossa on uutta rakentavia elementtejä, joilla tähdätään tulevaisuuteen sekä to-

teutuneen toiminnan havainnointia ja arvioimista. Syklin vaiheet vuorottelevat suunnittelusta toimintaan, jonka jälkeen sitä arvioidaan ja reflektoidaan. (Heikkinen ym. 2008, 78-79.)

Työelämän tutkimusta luonnehtii ammatillisuus eli tutkitaan asioita, jotka luontevasti kuuluvat omaan ammatti- tai toimialaan. Kehittämistarpeita säätelevät käytännönläheisyys, työelämälähtöisyys ja ajankohtaisuus. Kehittämiskohteina tällöin ovat työelämän käytännöt, jotka kaipaavat kehittämistä, muuttamista, ylläpitämistä tai jopa uusien käytäntöjä. Työelämän tutkimuksen ja kehittämisen tavoite on teorian, kokemuksen ja ammattikäytäntöjen yhdistäminen, jolloin työelämän mielenkiinto tutkimuksen tekemisessä kohdistuu pikemmin käytännölliseen ja soveltavaan tietoon kuin teoreettiseen perustutkimukseen. (Vilka 2005, 13.)

Kehittämistyö lähti liikkeelle vallitsevan käytännön kyseenalaistamisesta. Yhdistyksen turvallisuussuunnitelma piti päivittää, asiakirja oli olemassa mutta se oli vanha ja aikansa elänyt sekä suppea. Alkuperäistä asiakirjaa oli päivitetty vuosittain lähinnä muuttamalla päivämäärät tuoreiksi. Samalla kyseenalaistin työympäristön turvallisuuskulttuurin sisäistämistä ja tietoisuutta turvallisuuteen liittyvistä asioista työntekijöiden keskuudessa.

Työ eteni syklimäisesti siten, että tein alustavan, kartoittavan kyselyn työntekijöille työpaikan turvallisuuteen liittyen, jonka jälkeen tein turvallisuussuunnitelman, jota yhdessä arviointiin. Arviointia suoritti myös ulkopuolinen konsultti. Tämä vaihe sisälsi vallitsevan käytännön analysointia. Saatujen palautteiden perusteella tein korjaavat toimenpiteet ja lopullinen turvallisuusasiakirja (liite 1) muodostettiin. Uusi ratkaisu mallitettiin ja otettiin käyttöön.

Työntekijät otettiin aktiivisina toimijoina mukaan ja tällä tavoin tarkoitus oli ikäänkuin pakottaa heidät ajattelemaan asioita uudesta näkökulmasta. Pyrkimyksenä oli saada turvallisuusajattelu tietoisemmalle tasolle, pois vanhoista totutuista tavoista ajatella ja toimia. Tavoitteena oli myös saada yksilöiden näkemyksiä turvallisuutta parantavista toimenpiteistä kaikkien muidenkin työntekijöiden tietoon.

## 5.2 Kehittämistyön hyöty organisaatiolle

Paasosen (2012, 99) mukaan turvallisuuskulttuurin kehittämisellä saadaan työntekijät sitoutumaan yhteisiin turvallisuustavoitteisiin ja sitä kautta toiminta kehittyy kohti parempaa turvallisuuskulttuuria. Tämä näkyi myös omassa työssäni ja turvallisuuteen liittyvistä asioista tuli osa työntekijöiden arkea.

Saamieni vastausten palautumisprosentti oli korkea ja vastaukset niin asiantuntevia, että oli helppo tehdä johtopäätös siitä, että turvallisuuteen liittyvät asiat koettiin tärkeinä ja kehittämistyöhön haluttiin osallistua aktiivisesti. Työn tekemisen aikana työntekijät myös aktiivi-

sesti ottivat erilaisiin turvallisuustekijöihin kantaa yhteisissä viikkopalavereissamme, turvallisuusasioita katsottiin ilmiselvästi tietoisemmin.

Turvallisuuteen on yhdistyksessä kiinnitetty aikaisemminkin huomiota mutta tämän työn tekemisen myötä asiat konkretisoituivat ja uudet työntekijät saivat hyvän perehdytyksen ja vanhat työntekijät päivityksen turvallisuusnäkökohtiin. Kehittämistyön tarpeellisuutta tai mielekkyyttä ei mitattu mitenkään jälkikäteen, mutta välitöntä palautetta annettiin suullisesti. Kehittämistyö koettiin tärkeäksi ja ajankohtaiseksi. Organisaatiotasolla turvallisuuteen kiinnitetään koko ajan enemmän huomiota yksilötasolla ja asioista keskustellaan yhteisissä palavereissa. Turvallisuuteen liittyvät näkökohdat ovat tulleet osaksi arkea ja näin arki on kaikille turvallisempaa.

### 5.3 Kehittämistyön tulosten luotettavuus

Toimintatutkimuksen luotettavuuden arviointi on hyvin haasteellista, koska siihen ei ole olemassa yleisesti ja yhteisesti hyväksytyjä kriteereitä. Erityisesti kun toimintatutkimus on toteutettu laadullisista lähtökohdista, muutoksen mittaaminen on vaikeaa. (Hopia 2006, 80). Tutkimusta arvioidaan kokonaisuutena, jolloin sisäinen johdonmukaisuus painottuu (Tuomi ja Sarajärvi 2009, 140.)

Toimintatutkimuksen tarkoituksena on kehittää uusia taitoja tai uutta lähestymistapaa johonkin tiettyyn asiaan sekä ratkaista ongelmia, joilla on suora yhteys johonkin käytännölliseen toimintaan. Kuten nimikin kertoo, sen tarkoituksena on toteuttaa sekä toiminta että tutkimus samanaikaisesti. Se sopii hyvin tilanteisiin, missä toiminnan avulla pyritään muuttamaan jotakin ja samanaikaisesti lisäämään sekä ymmärrystä että tietoa muutosta kohtaan.

Yleisiä erityisesti kvalitatiivisen tutkimuksen luotettavuuden arvioinnin kriteerejä ovat esittäneet muun muassa Cuba ja Lincoln. Heidän esittämiään luotettavuuden kriteereitä ovat uskottavuus, siirrettävyys, riippuvuus sekä vahvistettavuus. Lisäksi he puhuvat totuusarvosta, sovellettavuudesta, kiinteydestä sekä neutraalisuudesta. Uskottavuus edellyttää tulosten kuvaamista niin, että lukija ymmärtää miten analyysi on tehty ja mitkä ovat tutkimuksen rajoitukset ja vahvuudet. Siirrettävyydellä viitataan siihen, missä määrin tulokset voisivat olla siirrettävissä johonkin muuhun kontekstiin. Siirrettävyyden varmistamiseksi tulee olla tutkimuskonteksti huolellisesti kuvattu, osallistujien valinta ja taustojen selvittäminen tehty huolellisesti. Aineistojen keruu ja analysointi tulee olla myös kuvattu selkeästi. (Kankkunen ja Vehviläinen- Julkunen 2013, 197-198.)

Kehittämistyön tekemisessä noudatettiin hoitotieteellisen tutkimuksen eettisiä ohjeita, joiden mukaan vastaajilla oli itsemääräämisoikeus, toisin sanoen osallistuminen oli aidosti vapaaehtoista ja heillä oli mahdollisuus milloin tahansa kieltäytyä vastaamasta kysymyksiin. Kehittämistyöhön osallistumalla työntekijät olivat myös antaneet tietoisensa suostumuksensa vastaamalla kysymyksiin. Työntekijät tiesivät kehittämistyön luonteen täysin. Tutkijana sitouduin ehdottomaan anonymiteettiin ja se myös tuotiin selvästi esille kyselyiden saatteissa sekä suullisesti. (Kankkunen ja Vehviläinen- Julkunen 2013, 217- 221).

Tämä kehittämistyö, joka toteutettiin samanaikaisesti koko yhdistyksen kaikissa toimipisteissä kaikille työntekijöille, täyttää mielestäni toimintatutkimuksen luotettavuudelle ja eettisyydelle yleisesti esitetyt vaatimukset.

#### 5.4 Jatkokehittämishaasteet

Kehitettävää ja parannettavaa varmasti aina on. Työn tekemisen aikana nousi monia käytökelpoisia ajatuksia ja kehittämisenäkökohtia, jotka on tarkoitus tuoda toimintaan. Tämänkaltaisia olivat esimerkiksi turvallisuuskävelyn tekeminen taloissa vuosittain ja aina uuden työntekijän kanssa. Turvallisuuskävelyssä kirjaimellisesti kävellään talo ympäri ja käydään konkreettisesti katsomassa kaikki turvallisuuteen liittyvät kriittiset kohteet kuten alkusammutuskaluston paikat sekä paloilmoinlaitteisto. Samalla voidaan tehdä omakohtaisia havaintoja; onko palo-ovien edessä tavaraa, ulkoseinustoilla materiaalia, joka voi aiheuttaa tulipalon riskin tai muita yleiseen turvallisuuteen liittyviä havaintoja.

Jatkossa olisi hyvä miettiä turvallisuuteen liittyviä asioita myös yhdessä muiden talon työntekijöiden kanssa, jotka edustavat eri organisaatioita. Palo- ja pelastusharjoituksia olisi hyvä harjoitella yhdessä, sillä siinä vaiheessa kun on hätä, ei voida miettiä sitä, kuka kenenkin palveluksessa sillä hetkellä on.

Mielenkiintoista olisi myös tutkia palvelutaloissa asuvien ikääntyvien ja vammaisten henkilöiden ajatuksia turvallisuudesta sekä kehittää toimiva menetelmä, jonka avulla tärkeät turvallisuuteen liittyvät asiat saataisiin myös heille tutuiksi. Ja ennen kaikkea siksi, että hätätilanteessa kaikki osaisivat toimia oikein ja annettujen ohjeiden mukaisesti. Haasteena palvelutaloissa ja muissa tämän kaltaisissa asumismuodoissa on nimenomaan ikääntyvien henkilöiden mahdollinen muistin heikkeneminen tai yleisen toimintakyvyn huononeminen. Vammaisilla henkilöillä voi olla liikuntarajoitteita tai puutteita kognitiivisissa tiedoissa ja taidoissa.

Varsinaista palo- ja pelastuskoulutusta on pitänyt yhdistyksessämme aina ulkopuolinen taho. Pääsääntöisesti se on ostettu ulkopuoliselta turvallisuusalan yritykseltä. Ulkopuolisten tahojen järjestämät koulutukset ovat olleet palo- ja pelastuskoulutuksia sekä ensiapukoulutusta.

Jatkossa voisi olla järkevää kouluttaa omasta henkilökunnasta turvallisuus-henkilöt, jotka vastaisivat harjoittelusta ja asioiden kertaamisesta niillä valmiuksilla ja pätevyyksillä, joihin heillä on oikeus ja valmius. Henkilöstöä koulutettaessa ja opastaessa on muistettava, että hätätilanteet vaativat nopeaa toimintaa ja harjaantunutta suoritusta, sillä ”vara on viisautta eikä vahingon enne” (Kanerva, R. 2008, 7).

## Lähteet

- Aakko, K., Nordberg, E., Kantolahti, E., Kulmala, H., Putkiranta, M., Sillanpää, T., Toveri, P. & Visakorpi, R. 2003. Kriisiturvallisuuden käsikirja. Helsinki: Art House.
- Ahola, K., Nikula, A., Heinonen, I., Järvinen, S., Kopare, T., Nissinen, S., Pääkkönen, E., Saraste, E., Sarkasuo, Y., Ström, M., Weltner, A., Virpiaro, M. & Suhonen, S. 2009. Varautumisen ja väestösuojelun sanasto. 2. painos. Helsinki: Suomen Pelastusalan Keskusjärjestö SPEK.
- Coghlan, D., & Brannick, T. 2001. Doing action research in your own organization. Great Britain: Sage Publications.
- Hart, E. & Bond, M. 1995. Action research for health and social care, a guide to practice. Buckingham: Open University Press.
- Heikkinen, H. & Jyrkämä, J. 1999. Mitä on toimintatutkimus? Teoksessa: Heikkinen, H., Huttunen, R & Moilanen, P. Siinä tutkija missä tekijä - toimintatutkimuksen perusteita ja näköaloja. Jyväskylä: Atena.
- Heikkinen, H., Rovio, E., Syrjälä, L. 2008. Toiminnasta tietoon. 3. korjattu painos. Vantaa: Dark.
- Hirsjärvi, S., Remes, P. & Sajavaara, P. 2009. Tutki ja kirjoita. 15. uudistettu painos. Helsinki: Tammi.
- Hopia, H. 2006. Somaattisesti pitkäaikaissairaana lapsen perheen terveyden edistäminen. Toimintatutkimus lastenosastolla. Acta Electronica Universitatis Tampereensis 526. Viitattu 18.3.2014. <https://uta17-kk.lib.helsinki.fi/bitstream/handle/10024/67606/951-44-6628-4.pdf?sequence=1>.
- Jarvis, P. 1998. The practitioner researcher. Developing theory from practice. Hoboken, New Jersey: John Wiley & Sons.
- Juntunen, P., Nurmi, V-P. & Stenvall, J. 2009. Kuntien varautuminen ja turvallisuuden hallinta muuttuvissa hallinto- ja palvelurakenteissa. Helsinki: Suomen kuntaliitto.
- Jyrkämä, J. 1978. Toimintatutkimuksen teoriasta ja tutkimuskäytännöistä. Sosiaalipoliittisen yhdistyksen vuosikirja; 37-71. Helsinki: Sosiaalipoliittinen yhdistys.
- Kanerva, R. 2008. Työ turvalliseksi. Työpaikan hyvät turvallisuuskäytännöt. Helsinki: Edita.
- Kankkunen, P., Vehviläinen-Julkunen, K. 2013. Tutkimus hoitotieteessä. Helsinki: Sanoma Pro.
- Kuula, A. 1999. Toimintatutkimus. Kenttätöitä ja muutospyrkimyksiä. Tampere: Vastapaino.
- Lindh, P & Heinonen, V. 2012. Sosiaali- ja terveydenhuollon turvallisuusopas. Helsinki: Suomen palopäällystöliitto.
- Linturi, H. 2003. Toimintatutkimus. Viitattu 4.2.2014. [http://www.futunet.org/en/materiaalit/metodit/2\\_metodit/5\\_actix?C:D](http://www.futunet.org/en/materiaalit/metodit/2_metodit/5_actix?C:D)
- Paasonen, J., Huuonen, T. & Paasonen, L. 2012. Oppilaitoksen turvallisuusjohtaminen. Helsinki: Tietosanoma.
- Parmes, R., Frösen, K., Koivukoski, J., Liskola, K., Mäkinen, K., Piispanen, M., Ristaniemi, J & Söder, J. 2007. Varautumisen käsikirja. Helsinki: Tietosanoma.

Pelastuslaki 29.4.2011/379. Viitattu 4.2.2014.

<http://www.finlex.fi/fi/laki/ajantasa/2011/20110379>

Pelastustoimiasetus 27.8.1999/561. Viitattu 4.2.2014.

<http://www.finlex.fi/fi/laki/alkup/1999/19990857>

Saarinen, L. 2011. Turvallisuuskonsultointi sosiaali- ja terveysalan yksikössä. Laurea-ammattikorkeakoulu, rikosseuraamusala. Vantaa: Laurea. Tulostettu 4.2.2014.

[https://www.theseus.fi/bitstream/handle/10024/26624/Saarinen\\_Laura.pdf?sequence=1](https://www.theseus.fi/bitstream/handle/10024/26624/Saarinen_Laura.pdf?sequence=1)

Sisäasianministeriön asetus 802/2001. Viitattu 4.2.2014.

<http://www.finlex.fi/fi/laki/alkup/2001/20010802>.

Soininen, M. 1995. Tieteellisen tutkimuksen perusteet. Turun yliopiston täydennyskoulutuskeskuksen julkaisuja A:43. Turku: Turun Yliopisto.

Sosiaali- ja terveysministeriö. 2005. Turvallisuussuunnitteluopas sosiaali- ja terveydenhuollon toimintayksiköille. Sosiaali- ja terveysministeriön oppaita 2005 :13. Helsinki.

Sosiaali- ja terveysministeriö. 2006. Sosiaali- ja terveydenhuollon varautuminen erityistilanteisiin. Sosiaali- ja terveysministeriön esitteitä 2006 :5. Helsinki.

Sosiaali- ja terveysministeriö. 2008. Sosiaalitoimen valmiussuunnitteluopas. Sosiaali- ja terveysministeriön julkaisuja.2008:12. Helsinki.

Sosiaali- ja terveysministeriö. 2011. Riskienhallinta ja turvallisuussuunnittelu. Opas sosiaali- ja terveydenhuollon johdolle ja turvallisuusasiantuntijoille. Sosiaali- ja terveysministeriön julkaisuja 2011:15. Helsinki.

Tuomi, J. & Sarajärvi, A. 2009. Laadullinen tutkimus ja sisällönanalyysi. Helsinki: Tammi.

Viinamäki, L., & Saari, E. (toim.) 2007. Polkuja soveltavaan yhteiskuntatieteelliseen tutkimukseen. Helsinki: Tammi.

Vilka, H. 2005. Tutki ja kehitä. Helsinki: Tammi.

Wikipedia 2014. Toimintatutkimus. Viitattu 2.2.2014.

<http://fi.wikipedia.org/wiki/Toimintatutkimus>

## Kuvat

Kuva 1: Toimintatutkimuksen syklin malli .....	11
Kuva 2: Ekspansiivinen oppimissykli .....	13
Kuva 3: Vastaajan koulutus. ....	18
Kuva 4: Vastaajan koulutus- ja työkokemus .....	18
Kuva 5: Turvallisuuskoulutuksen tarve. ....	20



## Taulukot

Taulukko 1: Turvallisuuskoulutuksen riittävyys.....	20
Taulukko 2: Alkusammutusharjoitukseen osallistuminen .....	20
Taulukko 3: Ensiapuharjoitukseen osallistuminen .....	20

## Liitteet

Liite 1 Turvallisuussuunnitelma .....	34
Liite 2 Kartoittava kysely, kyselylomake 1 .....	58
Liite 3 Kyselylomake 2 .....	60
Liite 4 Saatekirje .....	61
Liite 5 Kyselylomake 3 .....	62

# TURVALLISUUSSUUNNITELMA

Minna Hietala  
huhtikuu 2014

## Sisällys

1	Johdanto.....	38
2	Turvallisuussuunnitelman lainsäädännölliset perusteet sekä erilaiset häiriötilat ...	39
	2.1 Normaaliohjien häiriötilanteet .....	40
	2.2 Poikkeusolot.....	40
3	Toimintayksiköt .....	41
	3.1 Heikkarin palvelutalo .....	41
	3.1.1 Henkilöstö, palvelunkäyttäjät sekä vierailijat .....	42
	3.1.2 Ympäristö.....	43
	3.2 Kissankellon palvelutalo .....	43
	3.2.1 Henkilöstö, palvelunkäyttäjät ja vierailijat .....	44
	3.2.2 Ympäristö.....	45
4	Vaaratilanteiden ennaltaehkäisy ja hallinta .....	45
	4.1 Tapaturmat.....	46
	4.2 Henkilöturvallisuus.....	46
	4.3 Rikollinen toiminta.....	47
	4.4 Paloturvallisuus.....	47
	4.4.1 Tahallaan sytytetty tulipalot .....	48
	4.4.2 Sähkölaitteiden turvallisuus .....	49
	4.4.3 Tupakointi ja tulentekovälineet .....	49
	4.4.4 Yleinen siisteys .....	49
	4.4.5 Sisustuksen paloturvallisuus .....	49
	4.5 Lämpö, vesi, ilmanvaihto ja sähkö.....	50
	4.5.1 Kaukolämpö .....	50
	4.5.2 Vedenjakelu .....	50
	4.5.3 Vesivuodot ja viemärit .....	51
	4.5.4 Ilmastointi .....	51
	4.5.5 Sähkökatkot .....	51
	4.6 Lääkehuolto .....	52
	4.7 Tietoturva ja asiakirjat .....	52
	4.8 Kemikaalit .....	53
	4.9 Säteily ja väestönsuojat .....	54
	4.10 Onnettomuuksien ja tapaturmatilanteiden hallinta .....	54
	4.11 Uhkatilanteiden hallinta .....	55
	4.12 Evakuointi ja väistösuunnitelma.....	55
	4.13 Jälkihoito .....	56
5	Turvallisuusjärjestelmät .....	56
	5.1 Hälytys- ja ilmoitinjärjestelmät .....	56

	5.1.1 Automaattinen paloilmoin	56
	5.1.2 Paloilmaisimet	57
	5.1.3 Turvahälytysjärjestelmä	57
	5.1.4 Automaattinen vikailmoitin VAK	57
6	Pelastuskalusto	58
	6.1 Ensiapuvälineet	58
	6.2 Alkusammutuskalusto	58
	6.3 Automaattinen sammutusjärjestelmä	58
	6.4 Savunpoisto	59
7	Turvallisuudesta vastaava henkilöstö	59
8	Tärkeät puhelinnumerot	59

## 1 Johdanto

Nurmijärven Onnenkimpale ry on yleishyödyllinen yhdistys, joka tarjoaa asumispalveluita ikääntyneille ja vammaisille henkilöille Nurmijärvellä. Asumispalveluiden lisäksi allas- ja fysioterapiaoasasto tarjoaa erilaisia kuntoutuspalveluita kaiken ikäisille.

Turvallisuussuunnitteluvollisuus perustuu pelastustoimen lainsäädäntöön ja turvallisuussäädökset asettavat työnantajille ja rakennusten omistajille sekä haltijoille laajasti velvollisuuksia. Näiden säädösten tavoitteena on ohjata työpaikkojen turvallisuustyötä suunnitelmalliseksi toiminnaksi.

Tämän turvallisuusasiakirjan tarkoituksena on olla mahdollisimman käyttökelpoinen ja käytännöllinen työkalu, joka sisältää suunnitelmia ja toimintaohjeita erilaisia normaaliolojen häiriötilanteita varten. Tässä asiakirjassa on erityisesti pyritty varautumaan toimintayksiköissä eri syistä toimivien henkilöiden sekä itse toiminnan turvallisuuteen ja niihin vaikuttaviin häiriötekijöihin. Turvallisuudesta huolehtiminen ja toimenpiteet erilaisten häiriötilojen ehkäisemiseksi kuuluvat jokaisen työntekijän päivittäiseen työhön ja turvallisuus on kaikkien yhteinen asia.

Turvallisuusasiakirja kattaa suunnitelman omatoimisesta varautumisesta vaaratilanteisiin ja pelastustoimintaan normaaliolojen häiriötilanteita varten. Asiakirja on pidettävä ajan tasalla ja siinä on huomioitava toimintayksikön koko, tehtävät sekä ympäristöstä ja olosuhteista aiheutuvat riskit. Jokaisessa toimintayksikössä voi olla tämän yleisen turvallisuusasiakirjan lisäksi oma, juuri sen yksikön erityispiirteet huomioon ottava nopea toimintaohje äkillisiä tilanteita varten. Asiakirjan päivitys tapahtuu vähintään kerran vuodessa, kun palotarkastuksen yhteydessä pelastusviranomaiselle annetaan aina päivitetty turvallisuusasiakirja. Turvallisuusasiakirjojen päivityksestä vastaa palvelutalojen johtaja.

Nurmijärven Onnenkimpale ry:n työntekijöille tehtiin kysely syyskuussa 2012, jossa haluttiin selvittää heidän mielipiteitään nykyisestä turvallisuuskulttuurista sekä kartoitettiin mahdollisia uhkakuvia nyt tai tulevaisuudessa. Työntekijöiltä pyydettiin myös mielipiteitä uusittavan turvallisuussuunnitelman sisällön osalta. Tämän asiakirjan tekemisessä on pyritty ottamaan huomioon työntekijöiltä saatu palaute turvallisuusasioihin liittyen.

## 2 Turvallisuuksuunnitelman lainsäädännölliset perusteet sekä erilaiset häiriötilat

Turvallisuuksuunnittelun perustana ovat pelastuslaki (468/2003) ja valtioneuvoston asetus pelastustoimesta (787/2003). Pelastuslain 9 §:n mukaan rakennukseen tai muuhun kohteeseen, jossa henkilö- ja paloturvallisuudelle ja ympäristölle aiheutuvan vaaran taikka mahdollisen onnettomuuden aiheuttamien vahinkojen voidaan arvioida olevan vakavat, on laadittava pelastussuunnitelma pelastuslaissa ilmoitetuista toimenpiteistä.

Pelastussuunnitelman nimi oli vuoteen 2004 saakka turvallisuuksuunnitelma. Tämän jälkeen kaikkien vanhat turvallisuuksuunnitelmat tuli päivittää pelastussuunnitelmiksi.

Pelastussuunnitelmassa on pelastuslain mukaan oltava selvitykset seuraavista asioista:

- ennakoitavat vaaratilanteet
- toimenpiteet vaaratilanteiden ehkäisemiseksi
- poistumis- ja suojautumismahdollisuudet, sammutus ja pelastustehtävät
- turvallisuuksushenkilöstön varaaminen, kouluttaminen sekä kaikkien toimintayksiköissä toimivien perehdyttäminen
- tarvittava kalusto ja materiaali, esim. alkusammutuskalusto
- ohjeet erilaisia ennakoituja vaara- ja vahinkotilanteita varten
- suunnitelman sisällön saattaminen kaikkien asianomaisten tietoon

Pelastussuunnitelmassa on selvitettävä myös erikseen miten rakennuksessa oleskelevien heikentynyt toimintakyky otetaan huomioon eli tehdään erillinen turvallisuuks selvitys.

Edelleen pelastuslaissa veloitetaan rakennuksen omistaja tai sen haltija huolehtimaan turvallisuuksjärjestelyistä ja turvallisuuksuunnitelmasta.

Turvallisuuksuunnitelma on laaja kokonaisuus, joka muodostuu pelastussuunnitelmasta sekä turvallisuuks selvityksestä. Turvallisuuksuunnitelma voi olla myös vielä laajempi kokonaisuus, johon voidaan sisällyttää erilaisia ohjeistuksia ja suunnitelmia kuten lääkehoidon suunnitelma ja tietoturvasuunnitelma.

Tänä päivänä monet yhteiskunnan toiminnot ovat teknisiä ja siten herkkiä erilaisille häiriöille. Kun varaudutaan normaalioloissa erilaisiin uhkiin ja riskeihin, toimintayksiköiden kyky toimia kriisitilanteessa on huomattavasti varmempaa.

Kun etukäteen kartoitetaan erilaisten uhkien ja riskien mahdollisuutta, osataan tällöin myös ajoissa suojautua sekä varautua saavuttamalla asianmukainen turvallisuuksustaso.

Tietoisuus eri toimintamalleista erilaisissa tilanteissa tuo turvallisuuksua. Uhkatilanteet ja muut häiriötilanteet koetaan sitä vakavampina ongelmina mitä vähemmän niihin on valmistaututtu. Kaikkiin mahdollisiin tilanteisiin ei voida valmistautua mutta peruseriaatteet häiriötilanteita varten luovat mallin, jota voidaan soveltaa tarvittaessa.

## 2.1 Normaaliolojen häiriötilanteet

Normaaliolo on yhteiskunnan tila, jossa häiriöt ovat korkeintaan pieniä ja ne voidaan hoitaa viranomaisten säännönmukaisin toimivaltuuksin. Normaalioloissa tehtävät etukäteisvalmistelut mahdollistavat toiminnan erityistilanteessa, häiriötilanteissa ja jopa poikkeusoloissa. (Ahola ym. 2009, 54.)

Häiriötila on yhteiskunnan tila, jossa häiriöitä esiintyy ja joka voi vaatia erityistoimenpiteitä viranomaisilta. Häiriötila voi olla valtakunnallinen, alueellinen, paikallinen tai organisaation sisäinen. (Ahola ym. 2009, 55.)

Normaaliolojen häiriötilanteita voivat olla erilaiset tapaturmat ja onnettomuudet, jotka kohtaavat ihmisiä tai kiinteistöjä. Tapaturmia voi sattua työntekijöille, asukkaille, asiakkaille tai vierailijoille. Toimipaikoissamme eri syistä vierailevat henkilöt voivat käyttäytyä arvaamattomasti tai väkivaltaisesti joko työntekijöitä tai toisia asukkaita tai asiakkaita kohtaan. Ilkivalta, tuhotyöt ja muu rikollinen toiminta aiheuttavat myös häiriötiloja riippuen vahinkojen laadusta ja laajuudesta.

Kiinteistöihin liittyvät kiinteistötekniikan toimintahäiriöt sekä kiinteistönhoidon ongelmat aiheuttavat häiriöitä normaaliin toimintaan. Esimerkkinä mainittakoon Kissankellon terapia-altaan allaskemikaalien syötön ongelmat voivat aiheuttaa sen, että allastoiminta joudutaan keskeyttämään kunnes altaan vesi on allasvedelle säädettyjen arvojen mukaisesti moitteetonta.

Vesihuollon ongelmat aiheuttavat nopeasti häiriötilanteen, veden saastuttua syystä tai toisesta, vedenkäyttö kielletään. Luonnonilmiöt voivat aiheuttaa ongelmia sähkön- ja vedenjakelussa tai teitä voi mennä poikki tulvien takia.

## 2.2 Poikkeusolot

Poikkeusolo on tilanne yhteiskunnassa, jossa on paljon tai vakavia häiriöitä. Poikkeusolojen hallitsemiseksi vaaditaan viranomaisten toimivaltuuksien ja voimavarojen säännönmukaisuudesta poikkeamista. (Ahola ym. 2009, 56.)

Poikkeusoloja ei kyetä hoitamaan normaaleilla päivittäisillä menetelmillä tai voimavaroilla. Poikkeusolot vaativat usean eri viranomaistahon yhteistoimintaa. Normaaliolojen häiriötilanteisiin varautuminen on pohja poikkeusoloissa selviytymiselle.



Poikkeusolot on määritelty valmiuslaissa (1080/1991) sekä puolustustilalaissa (1083/1991) on säädetty toimenpiteistä Suomen valtiollisen itsenäisyyden turvaamiseksi. Tämä ehkä osaltaan jo kertoo, kuinka vakava tila poikkeusolotila on.

Poikkeusoloja valmiuslain mukaan on Suomeen kohdistuvan sodan uhka, aseellinen hyökkäys, sota tai sen jälkitila. Myös vieraiden valtioiden keskinäinen sota on Suomelle poikkeustila, jos se aiheuttaa vakavan vaaran uhkaa kansalaisille. Vieraiden valtioiden keskinäisistä suhteista tai muusta vakavasta tapahtumasta johtuen voi estyä välttämättömien polttoaineiden ja muun energian tai raaka-aineiden saanti Suomeen. Suuronnettomuus on poikkeustila silloin kun sitä ei voida hallita viranomaisten säännönmukaisin toimivaltuuksin.

### 3 Toimintayksiköt

#### 3.1 Heikkarin palvelutalo

Heikkarin palvelutalo on asuin- ja palvelutiloja sisältävä rakennus ja se sijaitsee Nurmijärvellä osoitteessa Heikkarinkuja 4, 01900 Nurmijärvi. Heikkarin palvelutalo on rakennettu vuonna 2003 ja siinä on neljä kerrosta, joista ensimmäisessä kerroksessa on palvelutiloja: valmistuskeittiö, päiväkeskus, talosauna, huoltotilat sekä talovarasto, joka tarvittaessa toimii väestön-suojana. Ensimmäisessä kerroksessa on myös pyykkitupa sekä toimistotilat.

Toisessa kerroksessa sijaitsevat kaksi ryhmäkotia, joissa molemmissa on viisi asuinhuonetta ja yhteinen oleskelutila sekä molempien ryhmäkotien yhteinen toimistotila sekä huoltotilat. Ryhmäkodit yhdistää käytävä, joka toimii samalla myös kodinhoidollisena huoltotilana.

Kolmannessa ja neljännessä kerroksessa sijaitsee yhteensä 16 asuntoa, kahdeksan aina kerroksessa. Kaikki asunnot ovat samankokoisia 43,0 m<sup>2</sup>, joissa kussakin on tupakeittiö/olohuone, makuuhuone sekä suihku- ja wc-tila.

Heikkarin palvelutalon asukkailla on käytössään turvapuhelinjärjestelmä. Asukkaan hälytettyä apua turvarannekkeellaan, aukeaa puheyhteys. Asukas kertoo mitä apua hän tarvitsee tai jos hän ei kykene puhumaan, hoitaja menee tarkistamaan tilanteen asukkaan luo. Hälytykset tulevat Heikkarin ryhmäkodin henkilökunnan puhelimeen.

Heikkarin palvelutalossa on automaattisen vesisumusammutusjärjestelmän lisäksi automaattinen, osoitteellinen paloilmoinjärjestelmä. Automaattinen paloilmoin hälyttää automaattisesti tulipalotilanteessa suoraan aluehälytyskeskukseen ja samanaikaisesti alkavat palokellot soida kiinteistössä.

Automaattinen paloilmoitin voi antaa myös niin kutsutun ennakkovaroituksen. Joku kiinteistön paloilmamaisimista on reagoinut mutta varsinaista tulipaloa ei ole (vielä) syntynyt. Kiinteistössä on sekä lämpöön että savuun reagoivia paloilmamaisimia ja joskus voi esimerkiksi savuilmamaisin reagoida ruoanvalmistuksessa eri syistä syntyneisiin ”käryihin”.

Paloilmoitinjärjestelmä on osoitteellinen ja näyttöpaneeleita on kaksi. Varsinainen paloilmotintinkaappi sijaitsee Heikkarissa A-rapun tuulikaapissa ja toinen näyttöpaneeli sijaitsee ryhmäkotien hoitajien kanslian seinässä. Näyttö kertoo selväkielisesti asunnon numeron, reagoivan paloilmamaisimen sijainnin huoneistossa sekä kerroksen. Tämä auttaa luonnollisesti paikallistamaan palokohteen ja aikaa ei tarvitse hukata palokohteen etsimiseen. Heikkarin kiinteistöä huoltaa Lassila & Tikanoja Oyj.

### 3.1.1 Henkilöstö, palvelunkäyttäjät sekä vierailijat

Nurmijärven Onnenkimpale ry on keskisuuri yritys ja työntekijöitä on 20. Heikkarin palvelutalossa on Onnenkimpaleen palveluksessa 9 sosiaali- ja terveysalan koulutuksen saanutta työntekijää.

Ryhmäkoteja on kaksi ja kummassakin on pääsääntöisesti yksi työntekijä aina vuorossaan. Aamuvuorossa arkipäivisin henkilökuntaa on paikalla 2 hoitajaa ja palvelutalojen johtaja. Öisin on vuorossa yksi työntekijä.

Heikkarin palvelutalossa työskentelee myös Nurmijärven kunnan työntekijöitä siten, että keittiössä on kolme työntekijää sekä päiväkeskuksessa on kolme sosiaali- ja terveysalan koulutuksen saanutta työntekijää. Lisäksi talossa on siistijä, joka tekee työtään pääsääntöisesti aamulla aikaisin, ennen kuin muu toiminta on alkanut. Heikkarissa käy myös Nurmijärven kunnan kotihoidon työntekijöitä itsenäisesti asuvien asukkaiden luona kaikkina viikonpäivinä klo 7-21 välillä.

Heikkarin palvelutalon palveluiden käyttäjät ovat pääsääntöisesti ikääntyneitä ihmisiä. Talossa asuu ikääntyneiden lisäksi myös vammaisia henkilöitä. Asukkailla voi olla liikuntarajoitteita johtuen iästä tai vammasta.

Heikkarin päiväkeskuksen asukkaat tulevat Nurmijärven kunnan alueelta virkistäytymään päiväkeskukseen viitenä päivänä viikossa. Eri päivinä tullaan eri kylistä ja virkistykseen lisäksi on ohjelmassa ruokailua ja saunomista yksilöllisen tarpeen mukaisesti. Päiväkeskuksen asiakkailta on liikuntarajoitteita tai heillä voi olla ongelmia kognitiivisten taitojen kanssa.

Heikkarissa toimii lounasravintola Heikkarin Helmi, joka palvelee talon asukkaita ja työntekijöitä sekä siellä toimivia muita ryhmiä kuten päivä- ja työkeskuksessa olevia henkilöitä. Lounasravintolassa voi myös ruokailla kuka tahansa halukas ja ravintola tarjoaakin lounaan päivittäin yli sadalle ruokailijalle. Monet lähialueen iäkkäät ruokailevat Heikkarissa samoin kuin alueen työpaikkaruokailijat. Heikkarissa käy myös muita vierailijoita tervehtimässä omaisiaan joko ryhmäkodeissa tai sitten vierailuilla itsenäisesti asuvien luona.

### 3.1.2 Ympäristö

Kunnan suurimmat taajamat Kirkonkylä, Klaukkala ja Rajamäki ovat kaupunkimaisia asutuskeskuksia. Kylistä löytyy yhä perinteistä maalaismaisemaa ja Nurmijärven yleisilme on luonnonläheinen ja pientalovaltainen.

Kunnan reilusta 40 000 asukkaasta Klaukkalassa asuu 40 prosenttia, Nurmijärven kirkonkylässä 20 prosenttia ja Rajamäellä 18 prosenttia sekä muilla alueilla yhteensä 22 prosenttia. Nurmijärven Kirkonkylä on kunnan hallinnollinen keskus, jossa on noin 8000 asukasta. Siellä sijaitsevat mm. kunnanvirasto, kirjastotalo, tori ja pääterveysasema. Kirkonkylässä onkin huomattavan paljon palvelualan työpaikkoja. Kirkonkylää on rakennettu viime vuosina voimakkaasti. Uusia kerrostaloja on noussut 2000-luvun alussa valmistuneen torin ympäristöön ja keskusta-alueelle.

Aivan keskustan läheisyyteen moottoritien varteen on rakentumassa Nurmijärven kunnan yritysalueista pinta-alaltaan suurin, Ilvesvuoren yritysalue. Lähin valtavyylä on tie 3, jossa on paljon raskasta liikennettä ja kuljetetaan myös vaarallisia aineita. Teoriassa onkin mahdollista, että tiellä kaatuu kemikaalirekka joka aiheuttaa suojautumistarpeen myös taajamassa.

### 3.2 Kissankellon palvelutalo

Kissankellon palvelutalo on Klaukkalassa, Suopolku 1:ssä sijaitseva asuin- sekä palvelutiloja sisältävä rakennus. Kissankello on valmistunut vuonna 1998. Talossa on neljä kerrosta, joista osa sijaitsee maan alla, talo on rinnetontilla.

Alimmaisessa kerroksessa (0.krs) on allas- ja fysioterapiaoaston palvelutilat. Palvelutiloihin kuuluvat terapia-allas, kaksi erillistä saunaa, pesuhuoneet sekä pukutilat. Samassa kerroksessa on myös liikuntatila sekä hoitotila, jonka yhteydessä on toimisto. Alimmassa kerroksessa on väestönsuoja, joka normaalioloissa toimii talovarastona. Alimmassa kerroksessa on talotekniikkaan liittyvät tilat sekä huoltotiloja.

Erillisessä siivessä sijaitsee altaan tekninen tila, jossa ovat allasosaston kemikaalit. Kemikaaleja ovat Na -hypokloriittiliuos sekä Natriumbisulfaatti-liuos. Seuraavassa kerroksessa (1.) sijaitsee kolme erikokoista asuntoa, hoitotila, talovarasto, pyörätuolien säilytystila sekä pyykkitupa ja kuivaushuone.

Kerroksessa kaksi (2.) on ryhmäkoti. Ryhmäkoti koostuu kahdesta erillisestä 4-huoneisesta yksiköstä, joita yhdistää yhteinen kodinhoitokäytävä. Kummassakin erillisessä yksikössä on omat keittiötilat sekä oleskelutila parvekkeineen. Kerroksissa kolme (3.) ja neljä (4.) on kummassakin 6 erikokoista asuntoa, joissa jokaisessa on tupakeittiö, makuuhuone ja kylpyhuone sekä parveke.

Kissankellon palvelutalon asukkailla ei ole talon puolesta erillistä turvahuonejärjestelmää vaan jokainen asukas on voinut hankkia haluamansa tai tarvitsemansa turvalaitteen itse parhaaksi katsomaltaan palveluntuottajalta.

Kissankellon palvelutalossa on automaattisen vesisumusammutusjärjestelmän lisäksi automaattinen paloilmoinjärjestelmä. Paloilmoin on osoitteellinen ja näyttöpaneeli sijaitsee allas- ja terapiaosaston tuulikaapissa. Paneelin näyttö kertoo selvästi osoitteen, josta hälytys tulee. Näytössä näkyy asunnon numero, kerros sekä huonetila, jonka paloilmoin on reagoinut. Automaattinen paloilmoinjärjestelmä antaa tarvittaessa myös ennakkovaroituksen. Tällöin joku paloilmoinista on reagoinut joko lämpöön tai savuun, esimerkiksi ruoanvalmistuksessa syntyneeseen ”käryyn”.

### 3.2.1 Henkilöstö, palvelunkäyttäjät ja vierailijat

Kissankellon palvelutalossa työskentelee Onnenkimpaleen palveluksessa 9 kokopäiväistä ja yksi osa-aikainen sosiaali- ja terveysalan koulutuksen saanutta työntekijää. Kuusi työntekijöistä on ryhmäkodissa ja loput työskentelevät allas- ja fysioterapiaoastolla. Öisin ryhmäkodissa työskentelee yksi hoitaja vuorossa turvaten ryhmäkodin asukkaiden hyvinvointia.

Kissankellon palvelutalossa käy myös Nurmijärven kunnan kotihoidon työntekijöitä itsenäisesti asuvien iäkkäiden henkilöiden luona tarvittaessa tai säännöllisesti kaikkina viikonpäivinä klo 7.00-21.00 välisenä aikana.

Kissankellon siistijä on Nurmijärven kunnan palveluksessa ja hän työskentelee talossa aikaisin aamulla ennen kuin varsinainen toiminta alkaa esim. altaalla. Ryhmäkotien siivous tapahtuu päiväsaikaan. Kissankellon kiinteistöä huoltaa Lassila & Tikanoja Oyj.

Kissankellon palvelutalossa asuu sekä ryhmäkodissa että vuokra-asunnoissa ikääntyneitä henkilöitä, joilla voi olla liikuntaesteitä tai muuta toimintakykyä vaikeuttavia sairauksia.

Allas- ja fysioterapiaoasasto tarjoaa palveluja kaikenikäisille kuntalaisille, vauvasta vaariin. Allas- ja fysioterapia on avoinna maanantaista torstaihin klo 7.30-21.00 sekä sunnuntaisin klo 15.00-20.00. Lauanataisin on vuokraustoimintaa, jolloin tilassa on mahdollista järjestää lastenkutsuja, syntymäpäiviä sekä muita tilaisuuksia. Allasta käyttävät myös jotkin järjestöt sekä muut palveluntuottajat liikuntaryhmien tai allasterapian antamiseen omille asiakkailleen. Kissankellossa käy vierailevia henkilöitä asukkaiden luona päivittäin mutta allasosaston tarjoamissa palveluissa talon ulkopuolisia kävijöitä on määrällisesti eniten.

### 3.2.2 Ympäristö

Kissankellon palvelutalo sijaitsee Klaukkalassa, joka on Nurmijärven eteläisin alue. Se on yli 16 000 asukkaallaan taajamista suurin ja nopeimmin kasvava. Klaukkalan palvelut keskittyvät keskustaan, jonka ympärillä on laajoja pientaloalueita. Alueen julkisia palveluja tarjoavat terveyskeskus, kirjasto sekä sen yhteydessä oleva kunnan yhteis palvelupiste. Keskustan kaupalliset palvelut ovat kunnan taajamista laajimmat. Alueen omakoti- ja rivitalorakentamisen ohella keskustan kerrostalorakentaminen on ollut vilkasta. Klaukkalan Viirinlaaksoon suunnitellaan ns. asemanseutua, jossa luodaan edellytyksiä uusille tieväylille, Klaukkalan radalle, rautatieasemalle ja uudelle linja-autoasemalle sekä kaupan palveluille. Klaukkalan liikenteeseen vaikuttava ajankohtainen hanke on Klaukkalan ohikulkutie. Tarkoituksena on parantaa liikenneturvallisuutta ja vähentää autoliikennettä ja ruuhkaa moottoritieillä.

## 4 Vaaratilanteiden ennaltaehkäisy ja hallinta

Vaaratilanteiden ennalta ehkäisyllä pyritään luonnollisesti estämään asukkaille, henkilöstölle tai palvelujen käyttäjille aiheutuvia vaaratilanteita. Suojaamisella luodaan edellytykset pelastustoiminnalle siinä tilanteessa, että vaaratilanne on jo syntynyt ja vaaditaan toimenpiteitä. Ennaltaehkäisyä ja suojaamista edesautetaan valistuksella, koulutuksella ja neuvonnalla. Kiinteistön rakenteellisilla tarkastuksilla ja valvonnan avulla pyritään auttamaan ihmisiä tunnistamaan vaaran aiheuttajia ja ehkäisemään itse onnettomuuksien syntyä.

#### 4.1 Tapaturmat

Tapaturmia aiheutuu palvelutalojen kaltaisissa toimintayksiköissä monista eri syistä. Yleisimpiä tapaturmia ovat kaatumiset ja kompastumiset. Ikääntyvillä henkilöillä voi olla tasapainohäiriöitä ja vieraassa ympäristössä liikkuminen edesauttaa kaatumista.

Tapaturmia sattuu myös henkilökunnalle kaatumisina, kompastumisina tai vääränlaisesta ergonomiasta johtuen. Tapaturmia ehkäistään toimitilojen hyvällä järjestyksellä ja yleisellä siisteydellä. Toimitiloihin, käytäville sekä yleisiin tiloihin tulee asentaa tarvittavia tuki- ja suoja-kaiteita.

Koneet ja laitteet tulee huoltaa asianmukaisesti ja rikkoutuneet laitteet hävittää eikä jättää niitä odottelemaan aikaa parempaa. Hankittavien koneiden ja laitteiden tulee olla vaatimusten mukaisia ja niitä tulee käyttää ohjeiden mukaan. Henkilökunta tulee perehdyttää uusien laitteiden käyttöön ja käyttöohjeet tulee olla koneen tai laitteen lähettyvillä, jotta tarvittaessa käyttöohje on aina käytettävissä. Valaistuksen tulee olla hyvä sekä kiinteistöjen sisällä että piha-alueilla.

Henkilökunnan tapaturmiin voidaan vaikuttaa myös pukeutumisella, esim. sisäjalkineissa ei viedä roskia talviaikaan ulos vaan vaihdetaan asianmukaiset jalkineet. Tapaturmatilanteisiin vaikutetaan myös huomioimalla läheltä piti -tilanteet.

Nurmijärven Onnenkimpale ry:n jokaisella työntekijällä on voimassa oleva ensiaputaito, joka on todennettu kouluttajan antamalla todistuksella. Työnantaja huolehtii tarvittavan EA-koulutuksen päivittämisestä hankkimalla tarvittavan koulutuksen työntekijälle. Toimiyksiköissä on ensiapuvälineet, joilla voidaan antaa välitön ensiapu.

#### 4.2 Henkilöturvallisuus

Henkilöturvallisuudella pyritään luonnollisesti kaikkien toimintayksiköissä työskentelevien, palvelujen käyttäjien tai satunnaisten kävijöiden turvallisuuteen.

Turvallisuussuunnittelulla pyritään ehkäisemään henkilöihin kohdistuvaa fyysisen tai psyykkisen väkivallan uhkaa sekä kaikkia muita kuviteltavissa olevia mahdollisia vaaratilanteita.

Henkilöturvallisuuteen kuuluu myös varautuminen asukkaan katoamiseen tai karkaamiseen.

Väkivalta- ja vaaratilanteita voidaan ennaltaehkäistä tilaratkaisuilla ja turvallisuusohjeilla.

Henkilökuntaamme on koulutettu aktiivisesti ja useimmilla on voimassa oleva SoTE- turvakortti merkkinä suoritetusta koulutuksesta. Jokaisella työntekijällä on lisäksi kuvallinen henkilö-

kortti, jonka avulla henkilö tunnistetaan henkilökuntaan kuuluvaksi. Työnantaja voi selvittää myös työntekijöiden taustatietoja lain sallimissa rajoissa. Lain mukaan voidaan pyytää työntekijää esittämään rikosrekisteriotteensa, josta käy ilmi asianomaisen tausta. Henkilöturvallisuutta voidaan lisätä näkyvällä valvonnalla ja varhaisella puuttumisella uhkaaviin tilanteisiin. Henkilöturvallisuudessa ensisijalla on aina ihmishenkien pelastaminen ja terveyden turvaaminen.

#### 4.3 Rikollinen toiminta

Rikollisen toiminnan ehkäisyssä tärkeää on tehdä se mahdollisimman vaikeaksi. Rikollisen toiminnan mahdollisuutta vähennetään myös mahdollisen rikollisesta toiminnasta saatavan hyödyn minimoimisella sekä kiinnijäämisriskin maksimoimisella.

Toimintayksiköiden turvallisuutta voidaan lisätä teknisen valvonnan lisäämisellä sekä hyödyntämällä oman henkilökunnan valvontaa. Kiinteistöissä tai niiden ympäristöissä liikkuviin vieraisiin, sinne selvästi kuulumattomiin henkilöihin voidaan kiinnittää huomiota esimerkiksi kysymällä etsiikö hän jotakuta tms. Henkilö tietää tullessa huomatuksi.

Avainten turvallinen käyttö muodostuu avaintenhallinnasta, säilytyksestä, käyttöoikeuksista, lisäävainten tilaamisesta sekä sarjoituksista. Hyvään turvallisuuskulttuuriin kuuluu lukituksista vastaavan henkilön nimeäminen, joka vastaa kaikista lukituksiin liittyvistä asioista. Isännöitsijä vastaa avaimista. Avainten käyttäjille tulee aina kertoa huolellisuudesta ja avainten oikeasta säilytystavasta.

#### 4.4 Paloturvallisuus

Tulipalotilanteita varten tulee olla jokaisella toimintayksiköllä olla ohjeistus, johon henkilökunta on perehdytetty siten, että tulipalon syttyä voidaan aloittaa tarvittavat alkutoimet. Jokaisella työntekijällä tulee olla tarvittavat tiedot ja taidot jotta hän kykenee pelastamaan vaarassa olevat henkilöt, aloittamaan alkusammutustoimet, tekemään paloilmoituksen sekä aloittamaan tarvittaessa evakuoinnin.

Turvallisuusasiakirjan liitteenä on rakennuksien pohjapiirustukset, johon on merkitty poistumistiet sekä alkusammutuskaluston sijainti. Poistumis- ja pelastusteiden esteettömyys on tarkistettava ja niiden edessä ei koskaan saa säilyttää mitään, ei edes lyhytaikaisesti.

Sekä Heikkarin että Kissankellon palvelutalojen kiinteistöjen jokainen asunto on oma palo-osastonsa. Osastoinnin on tarkoitus estää palon ja myrkyllisten savukaasujen leviäminen palo-osastosta toiseen sekä turvata rakennuksesta poistumista, rajoittaa erilaisia vahinkoja sekä helpottaa pelastustöitä. Palo-osastoinnilla estetään mahdollisen tulipalon leviämistä asunnosta toiseen ja näin saadaan lisää aikaa pelastaa vaarassa olevat. Jos jossakin asunnossa on syttynyt tulipalo, muiden asukkaiden tulee pysyä omissa asunnoissaan ja vain palavasta asunnosta evakuoidaan henkilöt turvaan.

Tulipaloja estetään yleisellä siisteydellä ja järjestyksellä sekä asianmukaisesti järjestetyllä jätehuollolla. Pelastusviranomaisten säännöllisillä tarkastuksilla huomataan mahdollisia vaaranpaikkoja tai todetaan asioiden olevan kunnossa. Omia sisäisiä tarkastuksia on hyvä tehdä aika ajoin.

Kalusteiden ja sisustusmateriaalien tulee olla paloturvallisia samoin kuin kodinkoneiden tai muun viihde-elektroniikan kuten esimerkiksi televisioiden. Nämä on tärkeää ottaa huomioon myös ryhmäkodin asukkaiden vaihtuessa ja huonetta uudelleen kalustettaessa. Paloturvallisten kalusteiden ja sisustusmateriaalien valinta on luonnollisesti vähintään yhtä tärkeää myös yleisiä tiloja kalustettaessa.

Sähköisiä laitteita tulee käyttää ohjeiden mukaisesti ja turvallisesti ja niiden kunnossapitoon tulee kiinnittää erityistä huomiota. Kynttilöiden polttamista tulee välttää ja niitä tulee polttaa vain asianmukaisesti valvottuna. Tupakointi on kielletty kummasakin kiinteistössä, sen piha-alueilla sekä ulkorakennuksissa 1.5.2013 lukien.

#### 4.4.1 Tahallaan sytytetyt tulipalot

Suomessa sytytetään joka päivä keskimäärin 9 tulipaloa tahallaan. Usein tahallaan sytytetty tulipalo tehdään tilanteen oltua sopiva, talon seinän vieressä on ollut pahvilaatikkokasa tai ulkotuli on sopivasti jätetty siten, että se on ollut helppo potkaista auton alle tai seinän viereen. Rakennusten seinien vierustoilla ei siis tule säilyttää mitään syttyvää materiaalia ja jätekatokset tulee pitää lukittuina. Rappukäytävissä ei saa säilyttää ylimääräistä palavaa materiaalia. Palo-ovet tulevat olla aina kiinni ja niiden edustoilla ei tule säilyttää mitään tavaraa. Polkupyörät sekä muut kulkuvälineet tulee säilyttää niille varatuissa tiloissa.



#### 4.4.2 Sähkölaitteiden turvallisuus

Sähkölaitteiden turvallisuuteen ei voi liikaa kiinnittää huomiota. Kaikki vialliset, ylikuumenevat tai muuten heikkokuntoiset sähkölaitteet tulee poistaa käytöstä. Sähkölaitteet tulee puhdistaa ja huoltaa asianmukaisesti. Koneita ja laitteita ei tule jättää päälle valvomatta. Sähkölaitteita ei tule ylikuormittaa ja niitä saa käyttää vain ja ainoastaan olosuhteissa, joihin ne on tarkoitettu. Sulakkeiden palaminen ja lämpöreleiden laukeamisen syy tulee selvittää ennen laitteen tai koneen uudelleen kytkentää. Hyvä tapa on aina katkaista kaikista sähköisistä laitteista virta käytön jälkeen silloin kun se on mahdollista.

#### 4.4.3 Tupakointi ja tulentekovälineet

Tupakointi on kielletty 1.5.2013 lukien Heikkarin ja Kissankellon kiinteistöissä, piha-alueilla sekä ulkorakennuksissa.

Yleisesti tupakoinnista ja tulen käsittelystä tulee olla selkeät ohjeet. Tupakointi tulee olla sallittua vain ja ainoastaan tupakointiin tarkoitetuissa tiloissa, joissa on paloturvalliset kalusteet ja asianmukaiset tuhkakupit. Ulkona sijaitsevista tupakointipaikoista ei saa kulkeutua savua sisätiloihin.

#### 4.4.4 Yleinen siisteys

Kiinteistöjen siisteydestä tulee huolehtia siten, että tiloissa noudatetaan yleistä siisteyttä ja hyvää järjestystä. Jokaisella asukkaalla ja työntekijällä on velvollisuus huolehtia siisteydestä. Roskisten tyhjentämisen esim. ryhmäkodista tulee olla päivittäistä.

Kaapeleita sisältävät hyllyt, alas lasketut katot, huoltotunnelit ja muut sen kaltaiset kohteet tulee puhdistaa riittävän usein pölystä. Ilmanvaihtokanavat nuohotaan määräajoin. Sähkölaitteet tulee puhdistaa pölystä säännöllisesti ja aina tarvittaessa.

#### 4.4.5 Sisustuksen paloturvallisuus

Palamattomia tekstiilejä ei ole olemassakaan. Kaikki tekstiilit eivät vain syty tai pala samalla tavalla. Sisäasiainministeriö antoi vuonna 1998 ohjeet tiettyjen tilojen, joissa on suuri määrä henkilöitä ja erityisesti henkilöiden iän, kunnon ja liikkumamahdollisuuksien huomioiden, suosituksen näissä tiloissa käytettävien sisusteiden paloturvallisuuden suhteen. Ohje on kumoutunut jo, mutta sitä voidaan käyttää silti edelleen suosituksena. Sen mukaan mm. hoitolaitok-

sisä tulisi sisustusmateriaalien olla joko vaikeasti (SL1) tai tavanomaisesti (SL2) syttyviä ja helposti syttyviä materiaaleja (SL3) ei tulisi käyttää lainkaan.

#### 4.5 Lämpö, vesi, ilmanvaihto ja sähkö

Toimintayksiköiden kiinteistöjen turvallisuuteen kuuluu lämpö-, vesi-, ilmanvaihto- sekä sähköjärjestelmien toimivuus. Huoltoyhtiö Lassila & Tikanoja huolehtii em. järjestelmien toimivuudesta, niiden asianmukaisesta huollosta sekä korjauksista sovitun mukaisesti. Osaa kriittisempiä toimintoja kiinteistössä valvotaan automaattisesti ja niistä lähtee automaattinen ilmoitus huoltoyhtiön päivystykseen. Usein vikatilanteen huomaa asukas tai työntekijä. Tällöin ilmoitetaan huoltoyhtiöön tapahtuneesta.

##### 4.5.1 Kaukolämpö

Sekä Heikkarin että Kissankellon palvelutalo kuuluu kaukolämpöverkkoon.

Lämmitystä haittaavan häiriön sattuessa suurimpana ongelmana on lämpimän käyttöveden loppuminen. Kun lämmin vesi loppuu, loppuu myös lämmitys rakennuksissa. Rakennukset jäähtyvät nopeasti erityisesti kylminä ja tuulisina aikoina.

Kumpikin kiinteistöistämme sijaitsee keskeisellä paikalla taajamien keskustassa, joten normaaliajan häiriötilanteissa kaukolämmön katkoksen ei oleteta olevan kovin pitkään kestävä tilanne. Pitkään kestävässä häiriötilanteissa tarvitaan eri viranomaistahojen yhteistyötä, jotta tilanteesta selvittää.

##### 4.5.2 Vedenjakelu

Vedenjakelu voi häiriytyä monista eri syistä ja joskus vesi voidaan joutua laittamaan käyttökieltoon vaikka hanasta vettä tulisikin. Vedenjakelun häiriöitä voi aiheuttaa vesijohdon katkeaminen tai veden saastuminen.

Lyhytaikaisissa vedensaannin häiriöissä selvittää tilapäisratkaisuilla, kuten tuomalla puhdasta vettä säilöillä pihaan tai kanistereilla asuntoihin. Jos vesi on saastunutta ja sitä ei voi juoda, vettä voidaan kuitenkin käyttää peseytymiseen ja pyykinpesuun. Jos vesi on kokonaan käyttökiellossa, tulee olla varautunut myös ongelmiin hygienian hoidossa. Peseytymistä varten on hyvä olla kosteuspyyhkeitä tms. apuvälineitä.

Vedenjakelun keskeytyessä pitkäksi aikaa, korvaavan vesihuollon järjestäminen edellyttää yhteistyötä vesilaitoksen ja palolaitoksen kanssa.

#### 4.5.3 Vesivuodot ja viemärit

Vesivuotoja voidaan ehkäistä huoltamalla säännöllisesti katto-, vesikouru-, syöksytorvet sekä sadevesiviemärit. Myös vesipisteet, putkistot sekä tiskialtaat tulee huoltaa säännöllisesti eikä niihin tule kaataa mitään sinne kuulumatonta.

Vettä käyttävät koneet tulee huoltaa säännöllisesti ja asianmukaiset suojaukset tulee olla asennettuina, kuten esim. tiskikoneen alla tulee olla suoja-allas, johon mahdollisesti vuotava vesi valuu ja vesivuoto huomataan heti.

#### 4.5.4 Ilmastointi

Ilmanvaihtokanavat - ja laitteistot tarkastetaan ja nuohotaan määräajoin. palvelutalojen ilmanvaihtokanavat ja laitteistot puhdistetaan Sisäasianministeriön antaman asetuksen mukaisesti (802/2001) viiden vuoden välein. Tuloilman suodattimet vaihdetaan säännöllisesti ja näin parannetaan sekä paloturvallisuutta että sisäilman laatua.

#### 4.5.5 Sähkökatkot

Sähkön saannin katketessa häiriöt yleensä menevät nopeasti ohi, etenkin taajamissa missä sähköverkko on kaapeloitu maan alle. Pitkään katko on mahdollinen esimerkiksi säiden ääri-ilmiöiden lisääntyessä. Sähkön saannin katketessa sammuvat valot, veden tulo saattaa lakata ja ainakin lämmin vesi loppuu ennen pitkää. Kun veden tulo lakkaa, myöskään wc:tä ei voi vetää.

Sekä Heikkarin että Kissankellon palvelutalossa on valmiina varavoimageneraattorit, jotka tällä hetkellä toimivat automaattisen vesisumusammuttimen varavoimana sähkökatkostilanteissa. Varavoimageneraattorit tullaan kytkemään kiinteistöjen sähköverkkoon sillä ajatuksella, että sähkökatkon tullessa voitaisiin ainakin kaikkien kriittisimmät kiinteistöjen toiminnot ylläpitää.

#### 4.6 Lääkehuolto

Sosiaali- ja terveysministeriön ohjeiden mukainen turvallinen lääkehoito ohjeistaa lääkehoidon toteuttamista sosiaali- ja terveydenhuollon toimintayksiköissä. Turvallinen lääkehoito yhtenäistää lääkehoidon toteuttamisen periaatteet, selkeyttää lääkehoidon toteuttamiseen liittyvää vastuunjakoa ja määrittää vähimmäisvaatimukset, joiden tulee toteutua kaikissa lääkehoitoa toteutettavissa yksiköissä.

Lääkehoito on terveydenhuollon toimintaa, jota toteutetaan lääkehoidon koulutuksen saaneiden terveydenhuollon ammattihenkilöiden toimesta ja vastuulla. Lääkehoidon koulutuksen saaneet laillistetut terveydenhuollon ammattihenkilöt kantavat kokonaisvastuun lääkehoidon toteuttamisesta, ja jokainen lääkehoitoa toteuttava tai siihen osallistuva kantaa vastuun omasta toiminnastaan.

Lääkkeet säilytetään erillisessä lukitussa kaapissa hoitajien kanslioissa sekä lääkkeille tarkoitetuissa erillisissä jääkaapeissa. Tarpeettomat ja vanhentuneet lääkkeet palautetaan apteekkiin, joka huolehtii niiden asianmukaisesta hävittämisestä. Myös hävitystä odottavat lääkkeet säilytetään lukitussa kaapissa. Toimintayksiköissämme on lääkehoidon suunnitelmat, jotka on tehty STM ohjeiden mukaisesti. Sairaanhoidtaja vastaa ja valvoo lääkehoidon toteutusta.

#### 4.7 Tietoturva ja asiakirjat

Tietoturvallisuudella pyritään säilyttämään asiakirjojen, tietueiden ja tiedostojen luottamuksellisuus sekä estämään tietojen tuhoutuminen tai tahaton muuttuminen. Tallenteita suojataan ja säilytetään oikealla tavalla mutta myös tuhotaan ”oikealla” tavalla. Tietoliikenneturvallisuuksessa on kyse on kaikista niistä toimenpiteistä, joilla varmistetaan tietojen turvallisuus tiedon liikkeessä järjestelmän sisällä tai organisaatioiden välillä.

Käyttöturvallisuutta ovat salasanat, käytössä olevien ohjelmien osaaminen ja virustentorjunta. Annettujen käyttöoikeuksien tulee olla mukautettu työtehtäviin. Käyttöturvallisuus koostuu järjestelmien turvallisista käyttöperiaatteista, tietojenkäsittelytapauksien valvonnasta sekä jatkuvuuden turvaamisesta. Periaatteena on luoda sellaiset menettelytavat, joilla päivittäisessä toiminnassa säilytetään tietoturvallisuuden taso mahdollisimman hyvänä.

Käyttäjätunnukset käytettäviin ohjelmistoihin annetaan kaikille työntekijöille ohjelmistokohteisesti, niihinkin rajattuja oikeuksia käyttäen. Annettu ensimmäinen salasana tulee työntekijän vaihtaa kirjautuessaan ensimmäistä kertaa esimerkiksi asiakastietojärjestelmään.

Salasanat eivät saa olla helposti arvattavia ja hyvä salasana onkin itselle helppo muistaa, mutta toisille vaikea arvata. Ohjelmistojen asiakirjoihin jää siis lokitiedostoon jälki merkinnän tekijästä ja jokaisella työntekijällä, jolla on oikeus ohjelman käyttöön, on oma henkilökohtainen tunnuksensa, jota ei anneta muille koskaan. Kukaan ei voi muuttaa toisen tekemää merkintää, ei edes itse merkinnän tekijä voi jälkikäteen muuttaa ilman, että ohjelmaan jää muutosmerkintä.

Sähköinen asiakirja on tallennettu ulkoiselle palvelimelle, jota hallinnoi ohjelmistontuottaja. Tietoturvallisuuden ohjeistusta päivitetään tarpeen mukaan ja työntekijöitä tiedotetaan aktiivisesti ja huolehditaan tarpeellisen tiedon kulusta kaikille työntekijöille. Yhdistyksen tietoturvallisuutta valvotaan ja seurataan aktiivisesti noudattaen kuitenkin lakia yksityisyyden suojasta työelämässä.

Automaattisella virustentarkistuksella pyritään estämään virusten pääsy tietoliikennejärjestelmiin ja lähiverkkoihin esim. sähköpostin tai internetin käytön kautta. Käytännössä laitteisiin on asennettu virustentorjuntaohjelmisto, joka tarkkailee ja antaa ilmoituksen mahdollisesta viruksesta. Ilmoituksen jälkeen on ryhdyttävä välittömiin toimenpiteisiin, koska virus saattaa aiheuttaa hyvin vahingollisia seurauksia: tiedot saattavat tuhoutuvat osittain tai kokonaan, tieto välittyy edelleen ulkopuolisille tai virus muutoin häiritsee tietojärjestelmien toimintaa. Yksiköstä, jossa on havaittu virus, otetaan yhteyttä joko esimieheen tai suoraan yhdistyksen ATK:sta vastaaville henkilöille.

Erilaisilla palomuuriratkaisuilla voidaan vaikeuttaa ulkopuolisten tunkeutumista organisaation sisäiseen verkkoon. Palomuuuri, toiselta nimeltään suojamuuuri, on valvontaohjelma, joka sekä tarkkailee että rajoittaa tietoliikennettä sisäisen lähiverkon sekä internetin välissä. Palomuuuri toteutetaan reitittimessä, se kontrolloi mistä IP-osoitteesta pääsee sisään ja mistä oman verkon koneesta pääsee ulos. Varsinainen palomuuriohjelma tarkkailee jatkuvasti verkon liikennettä ja pyrkii havaitsemaan mahdolliset hakkerointirytykset.

#### 4.8 Kemikaalit

Kissankellon palvelutalossa on allasosaston teknisessä tilassa allaskemikaaleja. Kemikaaleja ovat Na- hydrokloriittiliuos sekä Na-bisulfaattiliuos. Kemikaalien turvallisuustiedotteet säilytetään allasosastolla omassa kansiossaan sekä altaan konehuoneessa, jossa myös kemikaalit ovat.

#### 4.9 Säteily ja väestönsuojat

Väestönsuojat sijaitsevat sekä Heikkarin palvelutalossa ensimmäisessä kerroksessa ja Kissankellon palvelutalossa kellarikerroksessa. Normaalioloissa väestönsuojat toimivat talovarastoina. Väestönsuojatiloissa sijaitsevat tarvittavat välineet siihen, että tila säteilyonnettomuuden kohdatessa kyetään nopeasti muuttamaan väestönsuojaksi. Väestönsuojatila on mitoitettu tietylle määrälle henkilöitä sen mukaan minkä kokoisesta rakennuksesta on kyse.

#### 4.10 Onnettomuuksien ja tapaturmatilanteiden hallinta

Onnettomuuden, tapaturman tai sairauskohtauksen sattuessa:

- selvitä mitä on tapahtunut
- hengittääkö uhri ja tuntuuko pulssi
- anna hätäensiapu turvaamalla hengitys ja verenkierto. Ehkäise shokkitila tyrehtymällä verenvuoto
- hälytä lisäapua huutamalla tai jos olet yksin työvuorossa, hälytä apua hätänumerosta 112.
- kerro kuka olet, mistä soitat ja mitä on tapahtunut
- sulje puhelin vasta luvan saatua
- opettele työpaikkasi osoite:

Kissankellon palvelutalo, Suopolku 1 E-talo (ala- tai yläpiha tarpeen mukaan), 01800 Klaukkala  
Heikkarin palvelutalo, Heikkarinkuja 4, 01900 Nurmijärvi

Tulipalon sattuessa:

- automaattinen paloilmoinin lähettää tiedon pelastuslaitokselle
- pelasta vaarassa olevat ja suojaa itsesi
- hälytä lisäapua ja varmista paloilmoinin toimiminen painamalla seinässä olevaa paloilmointintä sekä soittamalla 112
- aloita alkusammutus alkusammutinlaitteistolla, sammutuspeitteellä tai palosammuttimella
- rajoita paloa sulkemalla ikkunat ja ovet takanasi
- opasta palokunta ja toimi heidän antamiensa ohjeiden mukaisesti

#### 4.11 Uhkatilanteiden hallinta

- pysy itse rauhallisena, näin rauhoitat tilannetta
- yritä poistua tilanteesta
- jos saat puhelimitse uhkauksen, kirjaa puhelun aikana tai heti sen jälkeen puhelun tiedot ylös ja ilmoita siitä poliisille
- hälytä apua p. 112
- henkilökunta ei toimi koskaan oman henkensä kaupalla suojatakseen työnantajan omaisuutta tms. kuten esim. lääkkeitä, rahaa tai muuta omaisuutta

#### 4.12 Evakuointi ja väistösuunnitelma

Evakuointi tarkoittaa henkilöiden siirtämistä turvaan vaaratilanteesta. Tavanomaisesti evakuointi on viranomaisjohtoisesti suoritettava väestön evakuointi, joka voi olla yhden rakennuksen evakuoinnista aina useiden kuntien asukkaiden evakuointiin.

Kun evakuointia vaativa vaara on havaittu ja siihen on reagoitu, alkaa siirtyminen turvalliseen paikkaan. Turvallinen paikka voi olla ulkona tai sisätiloissa toinen palo-osasto. Esimerkiksi Kissankellon ryhmäkodissa voidaan tarvittaessa asukkaat siirtää väliaikaisesti Ulpukasta Lumpeen puolelle tai toisinpäin.

Varsinaiset, ennalta sovitut kokoontumispaikat ovat Heikkarissa Heikkarinkujan puoleinen parkkipaikka ja Kissankellossa Suopursun päiväkeskuksen edessä. Ennalta sovittu kokoontumispaikka antaa mahdollisuuden tarkistaa, että kaikki ovat päässeet turvaan evakuoitavasta kohteesta ja toisaalta siirto kokoontumispaikalta eteenpäin väistöpaikkaan on järjestäytynyttä. Kokoontumispaikalta ei saa koskaan poistua ennen kuin pelastustyötä johtava paloviranomainen on siihen antanut luvan.

Evakuointiin voidaan joutua ihan milloin tahansa, yöllä, kovalla pakkasella tai muuhun hankaan ajankohtaan ajallisesti tai sään puolesta. Ketään ei tietenkään voida kovin pitkää aikaa seisottaa pakkasessa ja etenkin ikääntyneet tai muuten toimintakyvyltään rajoittuneet henkilöt tarvitsevat nopeasti suojaa ja lämmintä tilaa. Tämänkaltaisessa tilanteessa pelastusviranomainen voi osoittaa väliaikaisen lämpimän paikan läheltä, johon evakuoidut asukkaat voidaan siirtää siksi aikaa, että varsinainen väistöpaikka löytyy kaikille. Tämänkaltaisia evakuointipaikkoja voi olla lähellä olevat kunnan omistamat kiinteistöt kuten Suopursun päiväkeskus Klaukkalassa ja kunnan virastotalo kirkonkylällä.

Jos ryhmäkotien asukkaita joudutaan evakuoimaan väistötiloihin, on sovittu, että Kissankellon ryhmäkodin asukkaat voidaan hätäsijoittaa Heikkarin ryhmäkotiin ja Heikkarin ryhmäkodin vanhukset voidaan hetkellisesti majoittaa Kissankellossa.

Jos väistötarve kestää pitkään, tilannetta arvioidaan Nurmijärven kunnan vanhustyön päällikön tai vanhustyön sosiaalihoitajien kanssa tarkemmin. Itsenäisesti asuvat henkilöt pyritään ensisijaisesti sijoittamaan omaisten luo mutta väistötarpeen kestäessä pidempään, joudutaan heidänkin asumistaan miettimään muiden tahojen kanssa.

#### 4.13 Jälkihoito

Onnettomuus-, uhka- tai väkivaltatilanteita kokenut henkilö tarvitsee ensiapua, hoitoa sekä psykososiaalista tukea. Traumaattisten tilanteiden jälkeen pikaisesti annettava jälkihoito ehkäisee stressiä sekä psyykkisiä vammoja.

Psyykkistä jälkihoitoa tarvitseva henkilö ohjataan Nurmijärven työterveyshuoltoon. Jos jälkihoitoa tarvitaan päivystysaikana, ohjataan apua tarvitseva lähimpään terveystieteidenkeskuspäivystykseen.

Avun tarve arvioidaan yhdessä asianomaisen henkilön kanssa. On huomioitava kuitenkin, että aina apua tarvitseva ei tunnista omaa tilaansa ja hän ei kykene silloin arvioimaan tarvetta avulle.

## 5 Turvallisuusjärjestelmät

Turvallisuudella tarkoitetaan toimintayksiköiden turvallisuuden kokonaishallintaa. Sen tavoitteena on toiminnan häiriöttömyys sekä henkilöstön, omaisuuden, tietojen ja ympäristön suojaaminen onnettomuuksilta, vahingoilta, ilkeiltä ja rikolliselta toiminnalta. Turvallisuusjärjestelmien tavoitteena on turvallisuusriskien hallinta ja vahinkojen sekä onnettomuuksien tehokas torjunta.

### 5.1 Hälytys- ja ilmoitinjärjestelmät

#### 5.1.1 Automaattinen paloilmoitin

Automaattinen paloilmoitin on turvalaitteisto, joka tunnistaa tulipalon synnyn tekee automaattisesti ilmoituksen hätäkeskukseen ja hälyttää myös valvottavassa tilassa. Järjestelmä



koostuu ilmoitinkeskuksesta, paloilmaisimista, palo ilmoituspainikkeista ja paikallishälyttimistä. Palo ilmoitinlaitteisto antaa myös automaattisesti varoituksen sen toimintavarmuutta haittaavista vioista.

#### 5.1.2 Paloilmaisimet

Paloilmaisin on laite, joka reagoi tulipaloon. Laite asennetaan valvottavaan tilaan. Laitteen toiminta perustuu savun, lämmön, liekkien, palokaasujen tai näiden yhdistelmien tunnistamiseen.

Palo ilmoituspainikkeiden avulla voidaan tehdä palo ilmoitus automatiikan lisäksi käsikäyttöisesti. Laite on seinässä oleva punakoteloitu kytkin, jossa on kertakäyttöinen suojakansi. Kansirikotaan ja kytkintä painettaessa laite lähettää signaalin palo ilmoitinkeskukselle. Palo ilmoittimen kautta signaali menee aluehälytyskeskukseen suoraan.

#### 5.1.3 Turvahälytysjärjestelmä

Heikkarin palvelutalossa on jokaisessa asunnossa turvapuhelinlaite. Turvapuhelimen avulla henkilö saa tarvittaessa apua mihin vuorokauden aikaan tahansa. Asukas voi painaa turvapuhelinlaitteessa olevaa näppäintä mutta toivottavaa olisi, että asukkaat käyttäisivät turvapuhelimen ranneketta.

Asukkaan painaessa turvahälytysnäppäintä yhdistyy puhelu talon omille hoitajille tai viimeisenä varmistuksena Esperin Care Oy:n valvontakeskukseen. Asukkaaseen saadaan puheyhteys, jolloin voidaan tehdä arvio tilanteesta ja mahdollisesta avuntarpeesta. Mikäli asukas ei kykene vastaamaan tai puhumaan, hänen luokseen lähtee apua joko omasta talosta tai Esperin Care Oy:n turva-auttajat.

Kissankellon palvelutalossa turvapuhelinta ei jokaisella asukkaalla ole automaattisesti asunnossaan vaan sen on voinut hankkia halutessaan keneltä tahansa palveluntuottajalta.

#### 5.1.4 Automaattinen vikailmoitin VAK

Kummassakin talossa on automaattinen, kiinteistöjen vikatilanteista, huoltoyhtiön päivystykseen ilmoittava järjestelmä. Vikailmoitin lähettää viestin esim. vesivahingoista, automaattisen sammutusjärjestelmän toimintahäiriöistä ja muista kiinteistön kriittisistä ongelmatilanteista, joihin tarvitaan nopeaa reagoitua.

## 6 Pelastuskalusto

### 6.1 Ensiapuvälineet

Ryhmäkodeissa sekä allas- ja fysioterapiaosastolla on tarvittavat ensiapuvälineet. Ensiapuvälineillä voidaan antaa välitön ensiapu kuten tyrehdyttää haavoja tai sitoa niitä. Ensiapuvälineissä on myös elvytysmaski. Hoitohenkilökunnalla on voimassa olevat EA- koulutukset ja tarvittavia koulutuksia järjestetään säännöllisesti.

Allasosaston erityispiirteenä on tietysti vesi ja siitä pelastaminen. Allasosaston henkilökunta suorittaa vuosittain ns. trimmikurssin , jossa harjoitellaan vedestä pelastamista ja ensiapua. Tämän lisäksi henkilökunta on suorittanut tarvittavat EA-koulutukset.

### 6.2 Alkusammutuskalusto

Heikkarin palvelutalossa alkusammutuskalusto sijaitsee ryhmäkotien eteisissä, kunkin kerroksen käytävällä sekä pohjakerroksen pitkällä käytävällä. Palosammutin sijaitsee 1. kerroksen talovarastossa. Lisäksi ryhmäkodeissa on sammutuspeitteet näkyvällä paikalla, keittiötilan seinään kiinnitettynä.

Kissankellon palvelutalossa pikapalopostit ovat 1. ja 3 . kerroksen käytävillä sekä lisäksi ryhmäkodeissa on sammutuspeitteet kummankin keittiötilan seinällä, näkyvällä paikalla.

### 6.3 Automaattinen sammutusjärjestelmä

Sekä Heikkarissa että Kissankellossa on automaattinen sammutusjärjestelmä, joka kattaa kaikki tilat kiinteistössä. Sammutusjärjestelmä toimii suuttimessa olevalla lämpösulakkeella. Suuttimen lämpösulakkeen rikkouduttua pumppuyksikkö käynnistyy joko paineen aleneman tai virtaaman johdosta. Vesi sumuttuu pieninä pisaroina suuttimien läpi suojattavalle alueelle. Sammutuslaitteisto käynnistyy kun lämpö nousee huonetilassa yli 57 C, pesuhuoneissa yli 93 C sekä saunatiloissa yli 141 C.

Laitteisto on suunniteltu sammuttamaan tulipalo tai pitämään palo hallinnassa siihen saakka, että lopullinen palo saadaan sammutettua muilla menetelmillä. Laitteiston vesi on verkostovettä ja siten ihmiselle vaaratonta.

#### 6.4 Savunpoisto

Heikkarin palvelutalossa on erikseen savunpoistoluukku A-rapun yläosassa. Savunpoistoluukku voidaan laukaista tuulikaapissa sijaitsevasta erityisestä laukaisimesta. Kissankellon palvelutalossa ei ole erillistä savunpoistoluukkuja vaan ylimmän kerroksen rappu-käytävän ikkuna avataan mahdollisessa savunpoistotilanteessa käsin.

Savua poistettaessa voidaan läpivedon avulla tehostaa tuulettumista. Pelastuslaitoksella on myös savunpoistoon tarkoitettuja koneita ja laitteita tuuletuksen ollessa hidasta tai jos savua on niin paljon, että sitä ei kyetä tavanomaisella tuuletuksella riittävän nopeasti saamaan halutusta tilasta pois.

#### 7 Turvallisuudesta vastaava henkilöstö

Ei julkista tietoa.

#### 8 Tärkeät puhelinnumerot

Ei julkista tietoa.

## Kartoittava kysely

### 1. Koulutus

- peruskoulu
- ylioppilas
- toisen asteen tutkinto
- ammattikorkeakoulututkinto
- korkeakoulututkinto

### 2. Työkokemus

- 1-5 vuotta
- 6-10 vuotta
- yli 10 vuotta

### 3. Olen osallistunut työpaikallani evakuointiharjoitukseen

1= kyllä      2 = ei

### 4. Olen osallistunut työpaikallani alkusammutuskoulutukseen

1= kyllä      2 = ei

### 5. Olen osallistunut työpaikallani EA- koulutukseen

1= kyllä      2= ei

### 6. Onko työpaikallasi järjestetty turvallisuuskoulutusta tarpeeksi?

1= kyllä      2=e-i

### 7. Minkälaista koulutusta haluaisit järjestettävän?

---

---

---

---

---

### 8. Kuinka usein mielestäsi turvallisuuskoulutusta järjestää?

1-2 kertaa vuodessa       1 kerran vuodessa       o harvemmin

### 9. Onko työpaikallasi kirjalliset ohjeet liittyen turvallisuuteen?

1=kyllä      2= ei ole      3= en tiedä

### 10. Olen tutustunut työpaikkani kirjallisiin turvallisuus ohjeisiin

1= kyllä      2= ei

### Jos et niin mikset?

---

---

**11. Onko työhön perehdytyksessä otettu huomioon turvallisuusasiat?**

1=kyllä      2= ei

**12. Tiedän missä alkusammutuskalusto on?**

1= kyllä      2=ei

**13. Osaan käyttää tarvittaessa alkusammutuskalustoa**

1=kyllä      2= ei

**14. Tiedän missä paloilmaintaulu sijaitsee**

1=kyllä      2= ei

**15. Tiedän miten toimia kun paloilmaisin hälyttää**

1=kyllä      2= ei

**16. Tiedän missä kiinteistön ilmanvaihdon hätäseisautuspainike sijaitsee**

1=kyllä      2=ei

**17. Tiedän tilanteet, jolloin tulee ilmanvaihto seisauttaa hätäkytkimestä**

1=kyllä      2=ei

**18. Kuinka tärkeänä pidät oman ja muiden turvallisuuden kannalta työpaikkasi turvallisuusohjeita?**

1=tärkeä      2= ei niin tärkeä      3=en osaa sanoa

Kiitos vastauksista!!

## Kyselylomake 2

Hyvä Nurmijärven Onnenkimpale ry:n työntekijä

Opiskelen Laurea ammattikorkeakoulun Hyvinkään yksikössä terveyden edistämisen koulutusohjelmassa ylempää ammattikorkeakoulututkintoa, kriisi- ja erityistilanteiden johtamista.

Tarkoitukseni on tehdä toimintatutkimuksen periaatteita soveltava opinnäytetyö, jossa pyrin yhdessä Nurmijärven Onnenkimpale ry:n työntekijöiden kanssa laatimaan varautumissuunnitelman yhdistyksen käyttöön. Varautumissuunnitelmassa on tarkoitus kuvata erilaisia poikkeavia tilanteita varten toimintamalleja ja ohjeita, jotta voisimme turvata ja ylläpitää mahdollisuuksien mukaan omia toimintojamme myös erityistilanteissa.

Pyydän ystävällisesti, että vastaisit vapaamuotoisesti seuraaviin kysymyksiin:

1. Näetkö uhkakuvia omassa työssäsi, työympäristössäsi tai muuten työhösi liittyen? Millaisia?
2. Oletko kohdannut työssäsi uhkaavia tilanteita, joissa olisit tarvinnut selkeää toimintaohjetta? Jos olet, millaisia?
3. Mitä asioita mielestäsi tulisi varautumissuunnitelmassa huomioida?
4. Minkälainen yksikkökohtaisia ohjeistuksia varautumissuunnitelmassa tulisi mielestäsi olla?
5. Miten varautumissuunnitelma mielestäsi saataisiin tarpeeksi hyvin kaikkien työntekijöiden työkaluksi?
6. Miten mielestäsi tulisi kehittää varautumista omassa yksikössäsi sekä koko yhdistyksessä?

Palauta vastauksesi nimettömänä 15.8.2012 mennessä kirjepostina käyttäen palautuskuorta.

Vastaukset voi lähettää myös sähköisesti [www.onnenkimpale.fi/palaute](http://www.onnenkimpale.fi/palaute) tai [minna.hietala@onnenkimpale.fi](mailto:minna.hietala@onnenkimpale.fi). Vastaukset tullaan käsittelemään luottamuksellisesti eikä yksittäisen vastaajan henkilöllisyys paljastu opinnäytetyön missään vaiheessa.

Kiitän etukäteen vastauksista ja toivotan kuulasta syksyn odotusta,

Minna Hietala

Saate

Hyvä Nurmijärven Onnenkimpale ry:n työntekijä

Opiskelen ylempää ammattikorkeakoulututkintoa Hyvinkään Laureassa. Opinnäytetyöni yksi osa on kehittämistehtävä omalle työnantajalle ja tässä tapauksessa se on turvallisuusasiakirjan uudistaminen sekä käytäntöjen kehittäminen toimintatutkimuksen metodein.

Olen toimittanut jokaiseen yksikköön työkappaleen turvallisuusasiakirjasta ja pyydänkin Sinua ystävällisesti vastaamaan mukana tulleeseen kyselylomakkeeseen vapaamuotoisesti. Kyselylomakkeessa on palautusohje eli voit vastata suoraan sähköpostiini tai sitten palauttaa vastauksesi anonymisti vastausten palautus kirjekuoreen. Kyselylomakkeita voi kopioida lisää, jos on tarve.

Jos haluat, voit tehdä merkintöjä tai antaa kommentteja myös suoraan turvallisuusasiakirjan työkappaleeseen.

Toivon, että koko vakituisessa työsuhteessa oleva henkilöstö sekä kaikki 29.8-9.9.2013 välisenä aikana Nurmijärven Onnenkimpale ry:n palveluksessa olevat sijaiset tutustuisivat turvallisuusasiakirjaan ja vastaisivat kyselyyn.

Vastauksesi on minulle todella tärkeä!

Kiitos vaivannäöstäsi,

Minna Hietala

### Kyselylomake 3

Pyydän ystävällisesti, että vastaisit vapaamuotoisesti seuraaviin kysymyksiin liittyen turvallisuusasiakirjaan ja sen sisältöön:

1. Mitä asioita mielestäsi turvallisuusasiakirjassa tulisi huomioida siinä nyt olevien lisäksi?
2. Miten turvallisuusasiakirjan sisältö mielestäsi saataisiin tarpeeksi hyvin kaikkien työntekijöiden tietoisuuteen ja sitä kautta käytäntöön?
3. Miten mielestäsi tulisi kehittää varautumista erityistilanteita varten omassa yksikössäsi sekä koko yhdistyksessä?
4. Mitä muuta haluaisit tuoda esille työpaikkasi turvallisuuteen liittyen?

Toivon saavani vastauksesi 9.9.2013 mennessä. Voit halutessasi vastata kysymyksiin sähköisesti [minna.hietala@onnenkimpale.fi](mailto:minna.hietala@onnenkimpale.fi) tai vastata anonyymisti. Jokaisessa yksikössä on kirjekuori, johon voit vastauksesi laittaa nimettömänä.

**Kiitos vaivannäöstäsi, vastauksesi on minulle tärkeä!**

t. Minna