



**”Mun toiveet on hyvin pieniä.
Tai ei ne oo pieniä, ne on mulle tosi suuria.”**

Ruoka-apua tarvitsevien lapsiperheiden
kokemuksia ja ajatuksia arjestaan
ja tulevaisuudestaan

Markku Hokkanen

Siru Saarijärvi

Opinnäytetyö
Toukokuu 2014
Sosiaalialan koulutusohjelma
Sosiaalityö ja palveluohjaus

TIIVISTELMÄ

Tampereen ammattikorkeakoulu
Sosiaalialan koulutusohjelma

HOKKANEN, MARKKU & SAARIJÄRVI, SIRU:

”Mun toiveet on hyvin pieniä. Tai ei ne oo pieniä, ne on mulle tosi suuria.”
Ruoka-apua tarvitsevien lapsiperheiden kokemuksia ja ajatuksia arjestaan ja tulevaisuudestaan

Opinnäytetyö 71 sivua, joista liitteitä 9 sivua
Toukokuu 2014

Alkuvuodesta 2013 toteutettiin Itä-Suomen yliopiston johtaman kansallisen ruoka-apututkimuksen Tampereen osuus. Tutkimuksesta selvisi, että tamperelaiset ruoka-apua tarvitsevat lapsiperheet luottavat tulevaisuuteen muita vastaajaryhmiä enemmän. Tästä heräsi mielenkiinto tutkia tarkemmin ruoka-apua käyttävien lapsiperheiden arkea.

Opinnäytetyön aiheena oli ruoka-apua tarvitsevien tamperelaisten lapsiperheiden arkea koskevien ajatusten ja kokemusten selvittäminen. Tarkoituksena oli tutkia millaisista kuormittavista ja voimaa antavista tekijöistä arki koostuu, millaista apua perheet saavat ja mitä ajatuksia heillä on tulevaisuudestaan.

Opinnäytetyö koostuu määrällisestä ja laadullisesta osiosta. Määrällisen osion materiaali muodostui kansallisen ruoka-apuun liittyvän kyselytutkimuksen lapsiperheitä koskevista osuudesta, johon Tampereella vastasi 101 lapsiperhettä. Materiaali kerättiin Tampereen evankelisluterilaisen seurakuntayhtymän RuokaNysseltä, Kaksi Denaria ry:stä ja Adventtiseurakunnasta. Laadullinen aineisto kerättiin haastattelemalla kymmentä RuokaNyssellä asioivaa lapsiperhettä. Haastattelut olivat puolistrukturoituja. Laadullinen aineisto analysoitiin aineistolähtöisellä sisällönanalyysillä ja materiaali jaettiin voimavaroihin, haasteisiin ja ajatuksiin tulevaisuudesta

Tulosten perusteella ruoka-apua tarvitsevat lapsiperheet ovat tyytyväisiä ja he kokevat pärjäävänsä elämässä. Merkittävin voimavaroja lisäävä asia ovat lapset. Elintasoonsa lapsiperheet taas ovat tyytymättömiä ja he kokevat, etteivät tulot riitä menoihin ja heillä on vaikeuksia selviytyä veloistaan. Taloudellinen puute näkyy arjessa valintoja rajoittavana tekijänä, jatkuvana laskelmointina ja vaikeutena reagoida yllättäviin tilanteisiin. Arkeen vaikutti avun saanti ja toisaalta vajeet avunsaannissa. Ruoka-apu oli kaikille vastaajille merkittävä tuki. Jotkut kokivat sen jopa pärjäämisen kannalta välttämättömäksi. Ruoka-apua saavat lapsiperheet suhtautuivat tulevaisuuteen toiveikkaasti, mutta samalla tulevaisuus aiheutti myös huolta ja epävarmuutta.

Pohdinnassa tuodaan esille ruoka-apun varassa elävien lapsiperheiden kokonaisvaltaisemman ja joustavamman sosiaalisen ja taloudellisen tuen tarve. Perheillä on huolien lisäksi paljon voimavaroja, joita tulisi hyödyntää nykyistä enemmän sosiaalityötä tehdessä. Ruoka-avulla on tärkeä rooli viimesijaisen toimeentuloturvan paikkaajana.

Asiasanat: köyhyys, lapsiperhe, ruoka-apu

ABSTRACT

Tampereen ammattikorkeakoulu
Tampere University of Applied Sciences
Degree Programme in Social Services
Option of Case Management and Social Work

HOKKANEN, MARKKU & SAARIJÄRVI, SIRU:

Experiences and Thoughts of Everyday Life and Future of Families in Need of Food Aid

Bachelor's thesis 71 pages, appendices 9 pages
May 2014

A national food aid study was coordinated by the University of Eastern Finland. A part of this national study was carried out in Tampere in cooperation with Tampere University of Applied Sciences. The results of this study concerning families with children roused interest and this demographic group was explored more closely in this thesis.

The purpose of this thesis was to study how the families with children using food aid in Tampere experienced their everyday lives and what sort of thoughts were involved. The aim was to focus on strength and strain factors of which the families' everyday lives consist of. Furthermore, the aim was to find out families' thoughts concerning their futures and what sort of support they were receiving.

This study is a combination of quantitative and qualitative research. The data was collected through questionnaires and semi-structured interviews. The participants in this study were voluntary families with children visiting food aid providers RuokaNysse, Kaksi Denaria ry and Adventiseurakunta. The questionnaire was completed by 101 respondents and semi-structured interviews were carried out as individual interviews with ten families.

The results showed that the families with children using food aid in Tampere were satisfied with their lives and they felt they were doing fine. However, most families were not happy with their living standards. The findings indicated that financial problems affected a wide range of sectors in life. Food aid played a significant role and it was necessary for most of the families.

It is important to consider which organizations are in responsible for providing food aid and what the possible actions to decrease child poverty are. Social work should put a high attention on families' positive resources. Families need more flexible and holistic support. Both social and economic factors should be taken into account.

Key words: families with children, food aid, poverty

SISÄLLYS

1	JOHDANTO.....	6
2	LAPSIPERHEKÖYHYYS JA RUOKA-APU.....	8
2.1	Huono-osaisuus.....	8
2.2	Köyhyys.....	9
2.3	Lapsiperheköyhyys.....	11
2.4	Ruoka-apu.....	12
2.4.1	Ruoka-avun taustaa.....	12
2.4.2	Ruoka-apu Suomessa ja Tampereella.....	13
2.5	Muita ruoka-apuun liittyviä tutkimuksia.....	15
3	TUTKIMUSTEHTÄVÄ JA TUTKIMUKSEN TOTEUTUS.....	18
3.1	Tutkimustehtävä.....	18
3.2	Tutkimuksen toteutus.....	18
3.3	Kvantitatiivisen tutkimuksen toteutus.....	19
3.4	Kvalitatiivisen tutkimuksen toteutus.....	20
3.5	Aineiston analyysi.....	22
3.6	Eettisyys ja luotettavuus.....	23
4	KYSELYTUTKIMUKSEN TULOKSET.....	25
4.1	Taustatiedot.....	25
4.2	Vastaajien kokema hyvinvointi.....	27
4.3	Luottamus ja koettu avunsaanti.....	31
4.4	Ruoka-avulla merkittävä rooli.....	34
4.5	Tulosten yhteenveto.....	34
5	HAASTATTELUIJEN TULOKSET.....	36
5.1	Taustatiedot.....	36
5.2	Arjen haasteet.....	37
5.2.1	Taloudelliset ongelmat.....	37
5.2.2	Ruoan rooli arjessa.....	40
5.2.3	Puutteet avunsaannissa.....	42
5.2.4	Muut arkea kuormittavat tekijät.....	43
5.3	Arjen voimavarat.....	44
5.3.1	Arkeen iloa tuottavat asiat.....	44
5.3.2	Arjen selviytymiskeinot.....	45

5.3.3	Sosiaalinen tuki	47
5.4	Katse tulevaisuuteen	49
5.4.1	Toiveikkuus.....	49
5.4.2	Pelko.....	50
5.4.3	Lasten tulevaisuus	51
6	POHDINTA.....	53
6.1	Yhteenvedo määrällisestä ja laadullisesta tutkimuksesta	53
6.2	Pohdinta ja johtopäätökset	55
LIITTEET		63
Liite 1.	Itä-Suomen yliopiston tekemä kansallisen ruoka-apu tutkimuksen kyselylomake	63
Liite 2.	RuokaNyssellä jaettu tiedote	68
Liite 3.	Jeesus cafessa jaettu tiedote	69
Liite 4.	Haastattelulomake.....	70

1 JOHDANTO

Lapsiperheköyhyys on kolminkertaistunut Suomessa 90-luvun jälkeen, nopeimmin on kasvanut alle 3-vuotiaiden lasten perheiden pienituloisuus (Lapsiköyhyys on Suomessa kasvussa 2013; Kaikkonen ym. 2012, 78). Vuonna 2007 köyhissä lapsiperheissä eli Suomessa 151 000 lasta (Lapsiköyhyys on Suomessa kasvussa 2013). Köyhien lapsiperheiden yksi selviytymiskeino on ruoka-apu, jota jakavat Suomessa seurakunnat ja muut kolmannen sektorin toimijat.

Lapsiperheiden köyhyys näkyy myös ruokajonoissa, joissa perheiden osuus on uutisten mukaan lähivuosina lisääntynyt (Koskensalo 2013; Virtanen 2013). Ruoka-avun jakamisessa merkittävä rooli on Euroopan Unionin jakamalla avustusruoalla. Vuonna 2013 keskusteltiin paljon EU-ruoan jakelun lopettamisesta ja se näkyi myös ruokajonojen asiakkaiden keskuudessa huolestumisena ruoka-avun jatkumisesta (Hjelt 2013; Pohjonen 2013). EU:n tarjoama ruoka-apu kuitenkin jatkuu, mutta todennäköisesti vähäisempänä kuin tähän asti. Jatkossa kauppojen ja muiden elintarvikkeita tuottavien tahojen lahjoittaman ruoan merkitys kasvaa. (EU:n ruoka-apua tarjolla jatkossakin - Käytännön järjestelyt käynnissä 2013.)

Vuonna 2012 alkoi Itä-Suomen yliopiston organisoima ja Kunnallisalan kehittämissäätiön rahoittama kansallinen ruoka-apatutkimus. Tutkimus on osa Huono-osaisin Suomi – hanketta ja se kestää vuoden 2014 loppuun asti. Tutkimuksen Tampereen osio tehtiin alkuvuoden 2013 aikana Itä-Suomen yliopiston, Tampereen kaupungin ja Tampereen ammattikorkeakoulun yhteistyönä. Kysely tehtiin kolmessa eri ruoanjakelupaikassa: RuokaNyssellä, Kahdessa Denarissa ja Adventtiseurakunnassa. Lapsiperheitä kyselyyn vastaajista oli noin joka kolmas, eli 352 vastaajasta 101 edusti lapsiperhettä. Materiaalista nousi erityisesti esille lapsiperheiden tyytyväisyys elämään ja toiveikkuus tulevaisuuden suhteen.

Tämä opinnäytetyö sai alkunsa ruokajonotutkimuksen Tampereen osion kyselyä tehdessä. Kyselyn tuloksien ja ruokajonoissa tehtyjen havaintojen perusteella meille heräsi mielenkiinto tutkia tarkemmin tamperelaisia lapsiperheitä ruoka-avun käyttäjinä. Tutkimusmetelmäksi valikoitui menetelmätriangulaatio eli määrällisen ja laadullisen tutkimuksen yhdis-

telmä. Päätimme syventää määrällisesti kerätystä materiaalista saamaamme tietoa laadullisilla haastatteluilla, joiden näkökulma on arjessa ja siihen liittyvissä ajatuksissa ja kokemuksissa. Tutkimuskysymyksiksemme muodostui arkeen liittyvät asiat: minkälaisia kokemuksia ja ajatuksia perheillä on arjestaan? Minkälaisista voimaa-antavista ja kuormittavista tekijöistä arki koostuu? Millaista apua he saavat ja millaisia ajatuksia heillä on tulevaisuudesta? Ruoka-apua käyttävien lapsiperheiden arjen kokemuksista ei ole aikaisempaa suomalaista tutkimustietoa, tosin vähävaraisia perheitä ja etenkin yksinhuoltajia on tutkittu useissa tutkimuksissa. Meidän tutkimuksessamme näkökulma oli ruoka-avusta lähtöisin ja haastateltavia päätimme etsiä tamperelaisten ruoka-apua tarjoavien tahojen RuokaNyssen ja Jeesus Cafen kautta.

Keräsimme laadullisen haastatteluaineiston marras-joulukuulla 2013. Haastateltaviksi valikoitui kymmenen tamperelaista lapsiperhettä, jotka olivat RuokaNyssen asiakkaita. Haastattelut tehtiin pääasiassa haastateltavien kotona. Puolet vastaajista oli yhden aikuisen ja puolet kahden aikuisen perheitä. Haastattelut analysoitiin aineistolähtöisellä sisällönanalyysillä ja materiaali jaettiin tutkimuskysymysten mukaan voimavaroihin, haasteisiin ja ajatuksiin tulevaisuudesta.

Tässä raportissa kerromme taustatietoa köyhyydestä yleensä, lapsiperheköyhyydestä, huono-osaisuudesta ja ruoka-avusta. Lisäksi käymme läpi, miten määrällisen ja laadullisen aineiston kerääminen ja materiaalin analysointi tapahtui. Raportissa on ensin määrällisen kyselytutkimuksen tulokset ja sen jälkeen laadullisen haastatteluaineiston tulokset sekä yhteenveto. Lopuksi pohdimme tuloksia ja niistä nousseita kehitysideoita. Miten ruoka-apua tarvitsevat lapsiperheet kokevat arkensa ja miten heitä pystyttäisiin parhaiten tukemaan?

Ruoka-avun katsotaan paikkaavan viimesijaisen toimeentulotuen jättämiä aukkoja ja pitävän huolta yhdestä ihmisen perustarpeesta, ravinnon saannista (Raunio 2000, 205). Ruoka-avun tarpeellisuus käy ilmi myös tässä tutkimuksessa.

”No, ruokaa tarvii saada suuhun joka päivä. Ja jos sitä ei oo rahaa ostaa niin sitten sitä täytyy saada jostakin.”

2 LAPSIPERHEKÖYHYYS JA RUOKA-APU

2.1 Huono-osaisuus

Huono-osaisuutta voidaan pitää moniulotteisena käsitteenä. Se liitetään monesti syrjäytymiseen ja köyhyyteen. Ihminen syrjäytyy yhteiskunnallisesta osallisuudesta ja vallitsevista elämäntavoista. Taloudellisten tekijöiden lisäksi huono-osaisuutta voidaan tarkastella niin kulttuuristen tekijöiden kuin sosiaalisten tekijöiden kautta. Yleisesti ottaen huono-osaisuus on erilaisten puutteiden esiintymistä ihmisten elämässä. Ne voivat liittyä elämäntapoihin, elinoloihin, elämänlaatuun ja hyvinvointiin. Huono-osaisuudessa kasautuvat monet tekijät samanaikaisesti. (Rauhala 1988.) Rauhala (1988) jakaa huono-osaisuuden seitsemään eri ulottuvuuteen: Taloudellisesti huono-osaiset, sosiaalisesti huono-osaiset, vallankäytöstä ja osallistumisesta syrjäytyneet huono-osaiset, terveyden suhteen huono-osaiset, työmarkkinoilta syrjäytyneet, asuntomarkkinoilta syrjäytyneet ja koulutuksesta syrjäytyneet.

Kettunen, Kähäri-Wiik, Vuori-Kemilä & Ihalainen (2002) tuovat myös esille huono-osaisuuteen liittyvät kulttuurisen ja sosiaalisen näkökulman. Yhteiskunnassa voi vallita yleisesti hyväksyttäviä normeja ja käytäntöjä. Ihminen saattaa kasvaa ympäristössä, jossa hän omaksuu arvoja ja asenteita, jotka ovat ristiriidassa suhteessa yhteiskunnan yleisiin käytänteisiin. Omaksutut arvot ajavat ihmisen tilanteeseen, jossa hän ei välttämättä voi saavuttaa edellytyksiä mieluisaan elämään. Huono-osaisilla yhteiskunnan ulkopuolelle jääneillä vähenevät kokemukset siitä, miten he tuntevat itsensä osallisiksi ja aktiivisiksi kansalaisiksi.

Kainulainen & Saari (2013, 22) pohtivat objektiivisen huono-osaisuuden ja subjektiivisen huono-osaisuuden välistä suhdetta. Miten esimerkiksi ihminen, joka julkisen vallan toimesta luokitellaan huono-osaiseksi, kokee itse elämänsä ja identiteettinsä? Onko huono-osaisuuden määritelmä hänen mielestään sopiva kuvaamaan häntä? Ihminen ei välttämättä samaistu identiteetiltään huono-osaiseksi yhteiskunnassa rakenteellisesti määriteltyjen huono-osaisuuden kriteerien perusteella.

1990-luvun laman ja siitä seuranneiden toimenpiteiden myötä riskit sosiaaliselle syrjäytymiselle kasvoivat ja perinteisten huono-osaisten väestötyyppien, kuten työttömien tai päihdeongelmaisten, rinnalle on tullut uusia väestöryhmiä. Huono-osaisuus koskettaa esimerkiksi yksinhuoltajia ja pienituloisia lapsiperheitä. (Rintala & Karvonen 2003, 454.) Lapsiperheiden kohdalla huono-osaisuuden lisääntyminen kohdistuu erityisesti pienituloisiin lapsiperheisiin.

2.2 Köyhyys

Köyhyys on moniselitteinen käsite, jonka laajuus riippuu siitä, miten se määritellään ja mitataan. Yleensä köyhyys liitetään taloudelliseen toimeentuloon. Köyhyystutkimuksessa puhutaan joko absoluuttisesta tai suhteellista köyhyydestä. Absoluuttisessa köyhyystutkimuksessa määritellään yleiset minimitarpeet, joiden tyydyttyminen takaa tietynlaisen sosiaalisen ja fyysisen toimintakyvyn. Äärimmillään absoluuttisessa köyhyydessä on kyse fyysisten elämänedellytysten täyttymisestä, kuten ravinnon turvaamisesta. Suhteellisessa köyhyystutkimuksessa perustana on tulojen jakautuminen yhteiskunnassa. Oleellista kaikessa köyhyystutkimuksessa on kuitenkin sen sidonnaisuus aikaan ja paikkaan. Yhteiskunnallinen tilanne, vallitsevat olosuhteet ja aika, jota eletään määrittävät toimeentulon minimitalon. (Raunio 2000, 176) Suomalaisessa hyvinvointiyhteiskunnassa ja Afrikan nälänhädästä kärsivissä maissa absoluuttinen ja suhteellinen köyhyys saavat erilaiset määritteet.

Vuonna 2012 Suomessa oli tuloilla mitattuna 635 000 henkilöä, jotka asuivat pienituloisissa kotitalouksissa, prosenttiosuus koko väestöstä oli 11,9 %. Näillä kotitalouksilla käytössä olevat tulot kulutusyksikköä kohden olivat alle 60 % kansallisesta keskitulosta. Tämä tarkoitti vuonna 2012 tulojen jäävän alle 13 990 euron. Alle 18-vuotiaista 9,4 % asui pienituloisessa kodissa ja pitkittyneesti pienituloisia oli 9 % väestöstä. (Tulonjakotilasto 2013.) Vaikka pienituloisten määrä väheni Suomessa vuoden 2012 tilaston mukaan edellisvuosiin verrattuna, on köyhyys Suomessa viimeisten vuosien aikana pitkäaikaistunut (Tulonjakotilasto 2013; Suoniemi 2013). Köyhyydestä on siis entistä vaikeampi irrottautua ja yhden vuoden köyhyys lisää huomattavasti köyhyyden riskiä seuraavina vuosina.

Suomalaiset köyhyystilastot perustuvat yleensä suhteelliseen mittaustapaan, jossa yleisimpänä köyhyyden määrittelynä käytetään tulojen jäämistä tietyn prosenttiosuuden alle väestön keskitulosta. Tällä hetkellä virallisten kansallisten tilastojen käyttämä laskutapa on 60 % väestön keskitulosta. (Raunio 2000.) Tulojen lisäksi tulee huomioida perheen koko, perheen rakenne (aikuisten ja lasten määrä sekä ikärakenne), sosioekonominen asema (koulutus, ammatti) ja asuinpaikka (Nordberg 1996). Yleensä tulo jaetaan lisäksi kulutusyksikköä kohden, jotta saadaan realistinen luku käytettävissä olevista tuloista. Kulutusyksiköllä tarkoitetaan suhdelukua, joka annetaan perheenjäsenille. Yleisesti perheen ensimmäinen aikuinen saa suhdeluvun 1, toinen aikuinen 0,7 ja lapset 0,5. (Raunio 2000, 179.)

Köyhyyttä voidaan mitata myös toimeentulotuen saamisen perusteella. Toimeentulotuella pyritään kaikille takaamaan minimitoimeentulo, joten näkökulma on eri kuin suhteellisessa köyhyydessä, jossa merkityksellistä on muun väestön tulotaso. Voidaankin sanoa, että toimeentulotuella mitattu köyhyys on absoluuttisempaa kuin tulonjakoon perustuvassa määrittelyssä. Toimeentulotuen avulla saadaan pienituloiset nostettua vähimmäistoimeentulon rajalle. Kyösti Raunion mukaan todellisia köyhiä ovatkin ne, jotka eivät hae toimeentulotukea, vaikka heillä olisi sen saamiseen oikeus. (Raunio 2011, 252-253.)

Köyhyydessä ei ole kyse pelkästään tulojen vähyydestä vaan taloudellisten resurssien vähyden vuoksi menetetyistä hyvinvoinnista (Heikkilä 1992, 139). Alhainen tulotaso, heikko työmarkkina-asema ja koulutustausta lisäävät tutkimusten mukaan huono-osaisuutta (Kainulainen & Saari 2013). Laskettavissa olevien köyhyysrajojen lisäksi köyhyyttä voidaan tutkia myös kokemuksellisenä, jolloin tutkitaan kansalaisten kokemia hyvinvoinnin puutteita. Tällöin köyhyyden määrittelykin tapahtuu kokemuksen perusteella eli tunteeeko kansalainen olevansa köyhä vai ei. Esimerkiksi kulutustottumukset vaikuttavat siihen, kokeeko ihminen tulojen riittävän menoihinsa. Sen lisäksi, miten ihminen kokee elintasonsa ja tulojensa, on tärkeää myös huomioida sosiokulttuurinen todellisuus, jossa hän elää. Millainen on hänen arkensa, millaisia haasteita rahan puute siihen tuo ja onko hän huono-osainen muillakin elämän osa-alueilla kuin taloudellisesti.

2.3 Lapsiperheköyhyys

Tilastokeskuksen mukaan ”lapsiperheeksi määritellään perhe, johon kuuluu vähintään yksi kotona asuva alle 18-vuotias lapsi” (Lapsiperhe 2014). Vuoden 2012 loppuun mennessä Suomessa oli 578 000 lapsiperhettä. Keskimääräinen alaikäisten lasten lukumäärä perheissä vuoden 2012 lopussa oli 1,83. (Suomen virallinen tilasto: Perheet 2012.)

Lapsiperheiden köyhyys on tilastojen mukaan lisääntynyt 90-luvun alusta alkaen. Vuonna 1995 köyhissä perheissä asui 58 000 alle 18-vuotiasta, kun vuonna 2007 heitä oli jo 151 000. (Lapsiköyhyys on Suomessa kasvussa 2013.) Laskentatavasta riippumatta lapsiperheköyhyys yli kaksinkertaistui kymmenessä vuodessa (Raunio 2011, 248). Lapsiperheköyhyyden syitä on monia. Suurimpia syitä ovat todennäköisesti sosiaalipolitiikan riittämättömyys tuloerojen tasaamisessa, työttömyyden lisääntyminen ja siitä seuraava riippuvuus sosiaaliturvasta sekä muutokset perherakenteissa, varsinkin yksinhuoltajuuden yleistyminen. Köyhät lapsiperheet ovat kaksi kertaa useammin yhden huoltajan perheitä kuin muut lapsiperheet. (Raunio 2011, 250.) Perheen koko ja lapsiluku lisäävät köyhyysriskiä, kolmannesta lapsesta lähtien riski kasvaa selkeästi (Heikkilä 1992, 123). Myös perheen lasten ikä vaikuttaa köyhyysriskiin, köyhyys on yleisempää perheissä, joissa lapset ovat alle 3-vuotiaita. Kahden vanhemman perheissä taloudellinen tilanne yleensä paranee nuorimman lapsen täytettyä kolme, yksinhuoltajan perheessä nuorimman lapsen aloitettua koulun. (Lammi-Taskula, Karvonen & Ahlström 2009.) Huomion arvoista on myös se, että köyhissä lapsiperheissä on muihin väestöryhmiin nähden enemmän työssäkäyviä eli usein vähintään yksi huoltaja käy töissä. Köyhyys liittyykin näissä tapauksissa perheenjäsenten monilukuisuuteen, kun yhtä tulonsaajaa kohden on monta tulojen kuluttajaa. (Lammi-Taskula ym. 2009.) Tulonsiirtojen varassa elävien maksukyky on 90-luvulta lähtien pikku hiljaa heikentynyt, sillä perhepoliittiset tulonsiirrot ovat jääneet jälkeen hinta- ja tulokehityksestä. (Lammi-Taskula ym. 2009.)

Lapsiperheköyhyys vaikuttaa lapsen elämään ja kasvuun monella eri tavalla, sillä toimeentulossa koetut ongelmat ovat yhteydessä moniin muihin ongelmiin. Laskennallisten tulojen tai toimeentulotukiasiakkuuden lisäksi perheen oma kokemus toimeentulosta nousee keskeiseksi köyhyyden määritteeksi, koska perheiden kulutustottumukset ja heidän tulkintansa

elämän vaikeuksista vaihtelevat. (Kaikkonen ym. 2012; Törrönen 2012.) Lapsiperheen hyvinvointi 2009 tutkimuksessa kysyttiin lapsiperheiden vanhempien kokemusta lastensa hyvinvoinnista. Pienituloisten lapsiperheiden arviot hyvinvoinnista olivat vähän heikkomat kuin muiden lapsiperheiden. Erot eivät olleet suuria, mutta ne kattoivat samansuuntaisina eri osa-alueet, kuten terveellisen ruoan, liikunnan, kommunikoinnin ja tyytyväisyyden. (Lammi-Taskula ym. 2009.) Iso-Britanniassa tehtiin 1998-2008 laadullinen tutkimus vähävaraisten lasten kokemuksista omasta elämästään. Tutkimus osoitti, että köyhyys näkyy arjessa taloudellisena, materiaalisena ja sosiaalisena puutteena ja epävarmuutena, joka heijastuu kaikille elämän osa-alueille ja rajoittaa valinnanmahdollisuuksia. (Ridge 2011; Roi-vainen, Heinonen & Ylinen 2011) Lapset kokevat jäävänsä ulkopuolisiksi, jos perheellä ei ole varaa ostaa tietynlaisia vaatteita ja kenkiä, varaa kuljetuksiin, harrastuksiin tai matkusteluun. He kokivat myös huolta ja häpeää perheensä tilanteesta, mikä heijastui sosiaalisiin suhteisiin. (Hakovirta & Rantalaiho 2012; Ridge 2011; Törrönen 2012) Rahahuolet heijastuivat kotioloihin kiristyneenä ilmapiirinä sekä kykenemättömyytenä huolehtia kodista ja vastata lapsen tarpeisiin. Lasten selviytymiskeinoja olivat sopeutuminen, omien tarpeiden ja tilanteen salaaminen ja omien tulojen hankkiminen. Nämä keinot saattavat kuitenkin olla lapsille vahingollisia. (Ridge 2011.)

Lapsuuden köyhyys saattaa jatkua aikuisuudessa ja siirtyä siten ylisukupolvisesti. Köyhyyden jatkumisen syistä ei kuitenkaan ole tarkkaa tietoa, mutta Suomessa on todettu, että mielenterveys- ja talousongelmat kasautuvat ja lapsiköyhyys vaikuttaa myös myöhempään elämään. (Jäntti 2010; Törrönen 2012.) Köyhien lapsiperheiden auttamisella on kauas tulevaisuuteen ulottuvat vaikutukset yksilöiden, yhteisöjen ja yhteiskunnan tasoilla.

2.4 Ruoka-apu

2.4.1 Ruoka-avun taustaa

Ruokapankkitoimintaa on ollut jo 1960-luvulla Yhdysvalloissa. Phoenixissa avattiin vuonna 1967 ensimmäinen ruokapankki. Eurooppaan ruokapankit rantautuivat 1980-luvulla ja Ranskassa perustettiin ensimmäinen eurooppalainen ruokapankki vuonna 1984. Euroopan ruokapankkien liitto (The European Federation of Food Banks) perustettiin pian tämän jäl-

keen, vuonna 1986. Nykyään liitolla on 254 ruokapankkia 22:ssa eri maassa. Liittoon kuuluu pohjoismaista ainoastaan Tanska. Suomeen ruokapankkitoiminta rantautui Keski-Euroopasta 1990-luvun alun laman seurauksena. Suomessa ensimmäinen ruokapankki sai alkunsa vuonna 1995 Tampereella. Euroopassa ja Suomessa on ruuanjakelua harjoitettu ennen ruokapankkejakin, esimerkiksi Pelastusarmeijan toimesta 1800-luvun Euroopassa ja Suomessa 1890-luvulla. (Helsingin kaupunki 2008, 6; Hänninen, Karjalainen, Lehtelä & Silvasti 2008, 6; Ohisalo 2013, 147.)

2.4.2 Ruoka-apu Suomessa ja Tampereella

Ruoka-avusta käytetään Suomessa nimityksiä ruokapankki, ruokajono ja leipäjono. Ruoka-apu tarkoittaa joko elintarvikkeina tai ruokakuponkeina annettavaa avustusta niille, joilla toimeentulo ei mahdollista riittävää ravinnon saantia. Vakiintuneen ruoka-avun syntymisen muodot nähtiin 1990-luvun alun Suomessa, jolloin laman seurauksena syntynyt massatyöttömyys aiheutti ongelmia ihmisten toimeentulossa (Ohisalo, Eskelinen, Laine, Kainulainen & Saari 2014). Ruoka-apua onkin pidetty suomalaisessa keskustelussa yleensä köyhyyden ja huono-osaisuuden ilmentymänä (Ohisalo 2013, 147).

Ruoka-avusta huolehtii kautta maan evankelis-luterilaiset seurakunnat ja kolmannen sektorin toimijat. Jakelukanavat vaihtelevat paikkakunnittain. Kolmannen sektorin toimijoista ruokaa jakavat muun muassa Mannerheimin Lastensuojeluliitto ja Suomen Punainen Risti. Ne tekevät monesti yhteistyötä kirkkojen ruokapankkitoiminnan kanssa. Lisäksi on olemassa työttömien yhdistyksiä, jotka ovat sisällyttäneet toimintaansa ruokaloita, joista saa aamiaista ja lounasta. (Hänninen ym. 2008, 8-9.)

Ruoka-apuna jaettavat elintarvikkeet ovat yleensä joko EU-ruokaa tai kaupoilta saatua lahjoitusruokaa. EU:n ruoka-apuohjelma käynnistyi vuonna 1987 ja Suomi on saanut EU:n elintarvikeapua vuodesta 1995 lähtien. EU luovuttaa interventiovarastoista maataloustuotteita, joilla hankitaan tarjouspyyntömenettelyn kautta elintarvikkeita yleensä kotimaasta. Vuonna 2012 EU:n jakama elintarvike-tuen määrä unionin alueella oli noin 500 miljoonaa euroa. Suomen osuus tuesta oli noin 2,9 miljoonaa euroa. (Maaseutuvirasto 2013.)

Suomessa EU-elintarvikejakelua koordinoi Kirkkopalvelut. EU-elintarvikkeita jaettiin vuonna 2013 seurakuntien toimesta kaikkiaan noin 120 000 asiakkaalle. Jakelun toteuttivat yli 183 seurakuntaa tai seurakuntayhtymää ympäri Suomea. (Kirkkopalvelut 2014.)

Ruoka jaetaan kasseina, joiden sisältö on kaikille sama. EU-ruokakassi sisältää hyvin säilyviä säilyke- ja kuivatuotteita. Kauppojen lahjoitustuotteina saadaan muun muassa leipää ja muita elintarvikkeita, joissa viimeinen myyntipäivä on lähellä.

Ruoka-apua järjestävät Tampereella seurakunnat ja kolmas sektori. Tampereen kaupungilla ei ole omaa ruoka-apua. Tässä tutkimuksessa keskityimme pääasiassa kolmeen ruoka-apua jakavaan paikkaan: Tampereen evankelisluterilaisen seurakunnan RuokaNysseen, Adventtiseurakunnan ruoka-apuun ja Kaksi Denaria ry:n ruoka-apuun. Tampereella ruoka-apua järjestää näiden lisäksi muun muassa Pelastusarmeija. Syyskuussa 2013 Jeesus Cafe avasi päivätoimintakeskuksen Tampereelle ja Jeesus Cafe on jatkanut Kahden Denarin ruoanjakelua.

RuokaNysse on Tampereen evankelisluterilaisen seurakuntayhtymän hankkima entinen kauppa-auto, joka lastataan pääasiassa EU-ruoalla, mutta myös kaupoista saatavalla lahjoitusruoalla. RuokaNysse kiertää ympäri Tamperetta tietyn aikataulun mukaan. Pysäkkejä on tasaisesti ympäri Tampereen kaupunginosia. RuokaNysse käy pysäkeillä aina kahden viikon välein. Ruokakassin saaminen RuokaNyssestä edellyttää diakonin luona käyntiä. Diakoni kartoittaa avunhakijan varallisuuden ja antaa hänelle ruokalipukkeen, jolla kassin voi lunastaa Nyssestä.

Kaksi Denaria ry perustettiin vuonna 1996, se oli uskontokuntiin sitoutumaton yhdistys, jonka toiminnan tarkoituksena oli auttaa heikossa asemassa olleita kansalaisia ja järjestää hengellisiä tilaisuuksia. (Kaksi Denaria ry 2010.) Yhdistys toimi Tampereen Epilässä sijaitsevassa puutalossa, joka oli auki kolmena päivänä viikossa: maanantaisin, keskiviikkoisin ja perjantaisin. Lisäksi se jakoi ruokaa Teiskossa. Epilässä ovet aukesivat klo 10, jolloin oli mahdollista ostaa kahvia, leipää ja pullaa, iltapäivällä oli hengellinen tilaisuus, jonka jälkeen klo 14 alkoi ruoanjako. Ruoanhakijat saivat vuoronumerot ruoanjakoa varten tulojärjestyksensä perusteella, vähävaraisuutta tai ruoka-avun tarpeellisuutta ei tarvinnut osoittaa mitenkään. Kahden Denarin jakama ruoka-apu koostui kokonaisuudessaan kauppojen lah-

joitusruoasta. (Kaksi Denaria ry 2010.) Ruokakasseja jaettiin noin 100-140 päivässä (Koivula, Ohisalo & Saari 2013). Kahden Denarin toiminta päättyi elokuussa 2013.

ADRA Finland säätiö on jakanut ruoka-apua vuodesta 1997 alkaen. Sen paikallistoimijoita ovat adventtiseurakunnat, jotka huolehtivat ruoka-avun jakamisesta omilla alueillaan. Tampereen Adventtiseurakunta jakaa ruoka-apua kerran kuussa, aina kuun ensimmäisenä keskiviikkona. Adventtiseurakunnan ruoka-apu koostuu täysin EU-ruoasta eli EU-ruokakasseista. Adventtiseurakunta pyytää ruoka-avun hakijoilta ensimmäisellä käyntikeralla todistuksen vähävaraisuudesta eli esimerkiksi todistuksen työttömyydestä tai opiskelijakortin. Adventtiseurakunta ilmoittaa jakelusta paikallislehdessä. Vuonna 2012 Tampereen adventtiseurakunta jakoi noin 800 ruokakassia. (Koivula ym. 2013.)

Jeesus Cafe on kristillisiin arvoihin perustuva riippumaton järjestö ja yhdistys ei kuulu mihinkään kirkkokuntaan. Jeesus Cafe ry aloitti ruoka-aputoimintansa vuoden 2013 syyskuussa Adventtiseurakunnan tiloissa Ilomäentiellä. He jatkavat ruoan jakamista Kaksi Denaria ry:n lopetettua toimintansa. Ruoanjakelun lisäksi he tarjoavat muuttoapua sekä jakavat lahjoituksia vähävaraisille. (Janhunen 2013.) Ruoanjakelu tapahtuu Jeesus Cafessa kolme kertaa viikossa: maanantaisin, keskiviikkoisin ja perjantaisin. Paikka aukeaa ruoanjakopäivinä kello kymmenen aamulla ja vuoronumerot jaetaan saapumisjärjestyksessä. Ennen ruoanjakoa on tunnin mittainen hengellinen osuus kello 13–14. Ruokakassien jako tapahtuu kello 14 lähtien hengellisen osuuden jälkeen. Yhdistyksen jakama ruoka saadaan kauposta lahjoituksena. Päivän aikana on mahdollisuus ilmaiseen ruokailuun. Ruokailun lisäksi on mahdollista ostaa edullista kahvia tai teetä, johon kuuluu ilmainen voileipä. Joskus on myös erityisohjelmaa vapaan seurustelun lomassa, esimerkiksi bingon merkeissä.

2.5 Muita ruoka-apuun liittyviä tutkimuksia

Lapsiperheitä ruoka-avun käyttäjinä on tutkittu vähän. Vuonna 2012 on alkanut Itä-Suomen yliopiston kansallinen ruoka-apatutkimus, joka kestää vuoden 2014 loppuun asti. Tutkimuksen osaraportteja on valmistunut eri kaupungeista vuodesta 2012 lähtien. Tutkimus on kyselytutkimus, jossa on selvitetty ruoka-apua saavien asiakkaiden sosioekonomista taustaa, koettua hyvinvointia, tulonsiirtoja ja palveluiden käyttöä sekä kokemuksia ruoka-

avusta. Osaraportit on julkaistu Tampereen lisäksi Mikkelistä, Turusta, Kuopiosta, pääkaupunkiseudulta (Helsinki, Vantaa & Espoo), Lahdesta ja Porvoosta. Osassa raporteista on tutkittu erikseen lapsiperheiden osuutta koko aineistosta.

Mikkelissä lapsiperheiden osuus kyselyaineistosta oli 25 %, Turussa () 29 % ja pääkaupunkiseudulla 33 %. Pääkaupunkiseudun kyselytutkimus käsitti Helsingin, Vantaan ja Espoon. Porvoon, Lahden ja Kuopion raporteissa ei oltu erikseen tarkasteltu lapsiperheiden osuutta aineistosta. Kuopiossa lapsettomien kotitalouksien osuus koko aineistosta oli 86,3 % (Karppinen, Kainulainen, Saari, Hyrkkänen & Kaipainen 2013; Kainulainen, Karppinen & Saari 2013; Saari, Hämäläinen, Kaitokari & Honkalampi 2012).

Lapsiperheet erottuivat aineistoista muutamien kohtien osalta. Hyvinvointiin liittyvien kysymysten vastauksissa oli havaittavissa samankaltaisuuksia kaupunkien kesken. Esimerkiksi pääkaupunkiseudulla ja Mikkelissä lapsiperheet olivat kokeneet viimeisen kahden kuukauden aikana harvemmin yksinäisyyttä kuin muut vastaajat. Turussa ja Mikkelissä lapsiperheillä jäi enemmän rahaa käytettäväksi kuukautta kohden pakollisten menojen jälkeen kuin lapsettomilla talouksilla. Pääkaupunkiseudulla lapsiperheet olivat tyytyväisempiä elämäänsä viimeisen kahden kuukauden aikana, ja heillä oli usko tulevaisuuteen vahvempi kuin muilla vastaajilla. Lisäksi pääkaupunkiseudun lapsiperheillä oli vähemmän ongelmia päihteiden käytössä. (Karppinen ym. 2013; Kainulainen ym. 2013; Turunen ym. 2012.)

Turussa lapsiperheiden elintaso ja henkinen sekä fyysinen terveys koettiin viimeisen kahden kuukauden aikana keskimääräistä paremmaksi. Mikkelin aineistosta nousi myös esille, että lapsiperheet kävivät pysyvästi tai osa-aikaisesti töissä huomattavasti lapsettomia perheitä enemmän. (Karppinen ym. 2013; Kainulainen ym. 2013.)

Pääkaupunkiseudun kyselytutkimuksen yhteydessä Vantaan ruoka-avussa kerättiin laadullinen tutkimusaineisto lapsiperheiden haastatteluiden pohjalta. Tutkimuksessa selvitettiin mitkä asiat vaikuttavat lapsiperheiden arkeen ja perheiden arjen kokemusten kautta pyrittiin tuottamaan tietoa. Vantaalla lapsiperheille oli oma jono, joten heidät oli helppo eritellä omaksi ryhmäkseen. Haastattelut toteutettiin ryhmähaastatteluina seitsemänä eri kertana. Tutkimukseen osallistuneet vanhemmat osallistuivat myös aineiston analyysin tekemiseen.

Keskusteluryhmien pohjalta nousivat arkeen vaikuttavat teemat: raha, tieto, palvelut ja yhteisö. Edellä mainitut teemat nähtiin arjesta puuttuvina asioina ja ne saivat arjessa erilaisia merkityksiä. Merkityksiä kutsuttiin tutkimuksessa rooleiksi. (Turunen ym. 2012.)

3 TUTKIMUSTEHTÄVÄ JA TUTKIMUKSEN TOTEUTUS

3.1 Tutkimustehtävä

Osallistuimme tutkimustyön perusteet –kurssin puitteissa ja opettajamme Ulla-Maija Koi-vulan johdolla kansallisen ruoka-apu tutkimuksen Tampereen osion tekemiseen. Kierrelles-sämme eri ruoanjakelupaikoissa ja jutellessamme ihmisten kanssa aihe alkoi kiinnostamaan ja halusimme perehtyä siihen tarkemmin. Opettajan ehdotuksen ja oman kiinnostuksemme kautta kohderyhmäksi valikoitui lapsiperheet.

Tutkimuksen tarkoituksena on selvittää, millaista on ruoka-apua tarvitsevien tamperelaisten lapsiperheiden arki. Tutkimuskysymykset on jaettu seuraavasti:

- Minkälaisia kokemuksia ja ajatuksia perheillä on arjestaan?
- Millaisista kuormittavista ja voimaa antavista tekijöistä arki koostuu ja millaista apua he saavat?
- Millaisia ajatuksia heillä on tulevaisuudestaan?

Nämä kvalitatiiviseen tutkimukseen liittyvät tutkimuskysymykset ovat nousseet kansallisen ruoka-apua kartoittavan tutkimuksen Tampereen osiosta, jossa lapsiperheiden tyytyväisyys elämäänsä ja toiveikkuutensa tulevaisuutta kohtaan korostui muihin vastaajaryhmiin nähden. Kiinnostavaa onkin, mistä tyytyväisyys ja optimismi ammennetaan taloudellisten huolien keskellä.

3.2 Tutkimuksen toteutus

Tässä opinnäytetyössä hyödynsimme kahta erilaista tutkimusotetta: laadullista ja määrällistä tutkimusta. Aineisto kerättiin kyselytutkimuksella ja puolistrukturoiduilla haastatteluilla. Useiden aineistojen, teorioiden tai menetelmien käyttöä samassa tutkimuksessa voidaan kutsua triangulaatioksi. Yhtenä perusteluna triangulaation käyttämiselle voidaan pitää sitä, että tutkitusta ilmiöstä saadaan kattavampi kuva käyttämällä useampaa tutkimusmenetel-

mää. (Eskola & Suoranta 1998, 69.) Eskolan ja Suorannan (1998) mukaan triangulaatiossa on eroteltavissa neljä erilaista suuntausta: aineistotriangulaatio, tutkijatriangulaatio, teorialiangulaatio ja menetelmätriangulaatio. Koska opinnäytetyössämme on käytetty kahta tutkimus- ja aineistonkeruumenetelmää, on kyseessä menetelmätriangulaatio.

3.3 Kvantitatiivisen tutkimuksen toteutus

Kvantitatiivinen tutkimus toteutettiin osana Itä-Suomen yliopiston kansallista ruoka-apu tutkimusta. Tampereella tutkimuksen yhteistyökumppaneina olivat Tampereen kaupunki ja Tampereen ammattikorkeakoulu. Tutkimus tehtiin jalkautumalla tammi-helmikuussa 2013 Tampereen seurakunnan RuokaNysen, Kahden Denarin ja Adventtiseurakunnan ruoka-avun käyttäjien keskuuteen. Aineisto kerättiin Itä-Suomen yliopiston kehittämän, strukturoidun kyselylomakkeen avulla. Kyselylomakkeessa ruoka-apua käyttävien elämää selvitettiin eri aihepiirien kautta. Aihepiirejä olivat koettu hyvinvointi, huono-osaisuus ja luottamus, saadut ja haetut tulonsiirrot ja palvelut sekä kokemukset ruoka-avusta. (Koivula ym. 2013.) Kyselylomaketta oli saatavilla kolmella eri kielellä: suomeksi, englanniksi ja venäjäksi. Meidän lisäksemme aineistoa oli keräämässä kuusi muuta Tampereen ammattikorkeakoulun sosionomiopiskelijaa sekä opettaja Ulla-Maija Koivula.

Kyselytutkimukseen valikoitui Tampereelta kolme ruoanjakelupaikkaa, jotka jakavat ruokaa kotiin vietäväksi. RuokaNysse valittiin sillä perusteella, että se on Tampereella tunnetuin ruoka-apua antava taho. Lisäksi mukaan valittiin sellaisia paikkoja, joihin ei vaadita taloudellisen tilanteen ennakkokartoitusta. Tällaisiksi valikoitui Kaksi Denaria ry ja Tampereen adventtiseurakunta. (Koivula ym. 2013.)

Tutkimuksesta laitettiin ennakkotiedote esille ruoanjakelupaikkoihin noin kaksi viikkoa ennen varsinaisen kyselytutkimuksen aloittamista. Varsinainen kyselylomakkeen täyttö tapahtui ruoanjakelupaikoissa, lomaketta ei annettu kotiin täytettäväksi. Kahdessa Denarissa kyselylomake oli mahdollista täyttää sisätiloissa pöydän vieressä. RuokaNysen ja Adventtiseurakunnan sisätilat olivat niin ahtaat, että niihin ei mahtunut lomaketta täyttämään, niinpä lomakkeet täytettiin ulkona ruoan jonottamisen yhteydessä. Sosionomiopiskelijat auttoivat kyselylomakkeen täyttämässä tarvittaessa, jos esimerkiksi vastaajan silmälasit

olivat jääneet kotiin tai vastaaja ei tarjennut kylmästä talvi-ilmasta johtuen itse täyttää lomaketta. RuokaNyssellä keskimääräinen vastausprosentti oli noin 40 %, Adventtiseurakunnassa 53,1 % ja Kahdessa Denarissa hieman alle 50 %. Vastausprosentti laskettiin suhteessa ruoanhakijoiden määrään. (Koivula ym. 2013.)

3.4 Kvalitatiivisen tutkimuksen toteutus

Kvalitatiivisen tutkimuksemme tarkoituksena on kvantitatiivisesti kerätyn materiaalin syventäminen. Tähän paras keino oli mielestämme ruoka-apua tarvitsevien lapsiperheiden haastattelut. Haastattelut toteutettiin puolistrukturoidulla lomakkeella (Liite 3), jonka täyttäminen tehtiin haastattelumenetelmällä, vastaajat eivät siis itse täyttäneet lomaketta. Kyselylomakkeessa taustatiedot oli laitettu strukturoituun muotoon, muuten kysymykset olivat avoimia ja vastauksiin pyydettiin tarkennuksia tarvittaessa.

Haastateltavia pyrittiin hankkimaan samoista paikoista kuin missä kvantitatiivinen tutkimus oli tehty eli RuokaNysseltä, Adventtiseurakunnasta ja Kahdesta Denarista. Loppukesästä 2013 kävi kuitenkin ilmi, että Kaksi Denaria ry lopettaa toimintansa ja sen ruoka-aputoiminta siirtyy Jeesus Cafe ry:lle. Niinpä olimme yhteydessä Jeesus Cafeeseen ja sovimme heidän kanssaan yhteistyöstä. Adventtiseurakunnan ruoanjako taas oli muutaman kuukauden tauolla EU-ruokatilanteen vuoksi ja niin Adventtiseurakunta jäi myös pois tutkimuksestamme.

Tampereen seurakuntien diakoni ja ruoka—apu vastaava Katariina Mylläri teki puolestamme tiedotteen (Liite 1) RuokaNyssen ikkunaan laitettavaksi ja sen asiakkaille jaettavaksi ja toimitti laput Nysselle puolestamme lokakuun alussa 2013. Jalkauduimme myös eri RuokaNysse pysäkeille jakamaan itse tiedotetta asiakkaille, jotka sopivat kohderyhmäämme eli lapsiperheiden edustajille. Aluksi jätimme yhteydenottovastuun asiakkaille ja pyysimme heitä soittamaan tai laittamaan sähköpostia ja sopimaan ajan haastattelulle. Tämä tapa osoittautui kuitenkin toimimattomaksi, sillä vain yksi vastaaja ilmoittautui tätä kautta. Vaihdoin taktiikan siten, että pyysimme potentiaalisten vastaajien puhelinnumerot, jotta voimme soittaa heille ja sopia ajan. Muutaman kanssa pystyimme sopimaan ajan suoraan Nyssellä. Vastaanotto Nyssepysäkeillä oli pääasiassa hyvä ja jotkut asiakkaat ottivat jopa

kohteliaisuutena sen, että arvelimme heidän olevan vielä siinä iässä, että heillä voisi olla alaikäisiä lapsia.

Jeesus Cafessa kävimme ensin tutustumassa marraskuun alussa 2013. Tämän jälkeen kävimme Jeesus Cafessa parina eri päivänä ja olimme paikalla aamupäivästä ruoanjakoon asti. Lisäksi jätimme tiedotteita pöydille luettavaksi ja mukaanotettavaksi. Jeesus Cafessa paras aika lapsiperheiden tavoittamiseen osoittautui olevan ruoanjako, koska monet tulivat paikalle vasta silloin.

Haastateltavien saaminen oli sekä helppoa että haastavaa. Jotkut, joilta olimme saaneet puhelinnumeron eivät vastanneet puhelimeen tai eivät halunneet sopia aikaa. Muutaman kanssa kävi niin, että sovittuna aikana sovituksessa paikassa meille ei avattu ovea. Haastattelut tehtiin haastateltavan toivomassa paikassa. Tarjosimme mahdollisuudeksi esimerkiksi heidän kotiaan, kahvilaa, läheisen seurakuntatalon tiloja ja Jeesus Cafen tiloja. Yhtä lukuun ottamatta kaikki haastateltavat halusivat tehdä haastattelun kotonaan, yhden haastattelimme seurakunnan tiloissa. Olimme molemmat kaikissa haastatteluissa läsnä. Jeesus Cafen asiakkaiden kanssa emme lopulta onnistuneet sopimaan yhtään aikaa, jonka asiakas olisi tiennyt sopivan tai jolloin haastateltava olisi tullut paikalle ja niinpä kaikki haastattelut olivat RuokaNyssen asiakkaita.

Haastattelukysymykset muodostimme määrällisen aineiston pohjalta. Haastattelumuodoksi valikoitui puolistrukturoitu haastattelu. Puolistrukturoidussa haastattelussa kysymykset ja niiden asettelu ovat kaikille samat, mutta valmiita vastausvaihtoehtoja ei ole (Eskola & Vastamäki 2007, 27). Haastattelutilanteissa haastateltavat saivat tutustua hetken aikaa kysymyksiin ennen haastattelun aloittamista. Nauhoitimme haastattelut ja ne olivat pituudeltaan noin puolesta tunnista reiluun tuntiin. Nauhoittamisen lisäksi teimme muistiinpanoja haastatteluiden aikana. Saatuamme kokoon kymmenen haastattelua ne litteroitiin auki jokaista sanaa myöten. Litteroitua tekstiä syntyi noin 100 sivua. Litteroinnin jälkeen kokosimme materiaalin yhteen, haastattelut tulostettiin ja muistiinpanot liitettiin osaksi haastattelumateriaalia. Yhteen kootusta aineistosta ryhdyimme etsimään vastauksia tutkimuskysymyksiimme nojautuen.

3.5 Aineiston analyysi

Opinnäytetyön aineiston analysointi toteutettiin kahdessa vaiheessa. Analysointi aloitettiin määrällisestä materiaalista erottelemalla Tampereen ruoka-apukyselyn aineistosta lapsiperheitä koskeva osuus. Aineiston tiedot syötettiin SPSS-ohjelmaan, jonka avulla tilastotieteellisen analyysin tekeminen oli mahdollista. Lapsiperheitä koskevaa aineistoa tutkimme tutkimuskysymystemme pohjalta tarkemmin ja havaintojemme perusteella valitsimme materiaalista opinnäytetyön kannalta olennaiset kohdat. Kyselylomakkeesta valitsimme kysymykset, jotka koskivat tyytyväisyyttä elämään ja terveydentilaan, luottamusta muihin ihmisiin ja viranomaisiin, tulojen riittävyyteen ja tuen saantiin (kyselylomakkeen kohta yksi kokonaisuudessaan sekä kohdat 2.1–2.9) sekä perheen saamia tulonsiirtoja koskevan kohdan (3) tiedot niin, että katsoimme vain, mitä tulonsiirtoja lapsiperheet ovat saaneet. Otimme myös kohdat, jotka kysyvät ruoka-avun tarpeellisuutta pärjäämisen kannalta ja ruoka-apuun liittyvää häpeää (kohdat 5.1, 5.2 ja 5.4) ja taustatietoja koskevat kysymykset (kohdat 6.1–6.7 ja 7.1).

Haastatteluiden analyysimenetelmäksi valitsimme aineistolähtöisen sisällönanalyysin. Tuomi & Sarajärvi (2009) jakavat aineistolähtöisen sisällönanalyysin kolmeen vaiheeseen: aineiston pelkistämiseen, aineiston ryhmittelyyn ja teoreettisten käsitteiden luomiseen. Sisällönanalyysissä huomio kiinnitetään tulkintaan ja päättelyyn. Empiirisestä aineistosta kuljetaan kohti näkemystä, jossa käsitteet selittävät tutkittavaa ilmiötä.

Aineiston pelkistämisessä aineistosta, tässä tapauksessa haastatteluista ja muistiinpanoista, karsitaan tutkimuksen kannalta epäolennainen materiaali pois. Auki kirjoitetusta materiaalista voidaan esimerkiksi alleviivaamalla etsiä tutkimuskysymyksen kannalta olennaisia ilmauksia ja muodostaa niistä pelkistyksiä. (Tuomi & Sarajärvi 2009, 109.) Etsiessämme materiaalista pelkistettyjä ilmauksia, jaoimme teemat tutkimuskysymysten mukaisesti ja erittelimme teemojen alle sopivia ilmauksia. Teemat olivat pelkistysvaiheessa apu, arki, tulevaisuus, ilot, huolet, ruoka-apu, ruoka-avun käyttö ja taustatiedot.

Toisena vaiheena pelkistämisen jälkeen on aineiston ryhmittely. Ryhmittelyssä aineistoa tutkitaan tarkemmin ja pelkistetyistä ilmauksista etsitään samankaltaisuuksia tai eroavai-

suuksia. Luokittelussa aineisto tiivistyy ja samankaltaisuuksia yhdistetään alaluokiksi. Alaluokille muodostetaan kuvaavia nimityksiä niiden sisältämien pelkistettyjen ilmauksien perusteella. (Tuomi & Sarajärvi 2009, 110.) Koska olimme jo pelkistämisyvaiheessa jaotelleet ilmauksia eri tutkimusteemojen alle, alaluokat muodostuivat niiden mukaisesti. Alaluokiksi muodostuivat seuraavat käsitteet: yksin arjessa pärjääminen, lasten priorisointi, apu seurakunnalta, kokemukset tulonsiirroista, kolmas sektori, kunnan sosiaalityö, yhteisöllinen apu, perhe, puutteet avunsaannissa, toiveet avunsaannista, kokemukset avunsaannista, toiveikkuus tulevaisuutta kohtaan, pelko tulevaisuutta kohtaan, lasten tulevaisuus, työllistymisen toiveet, omillaan pärjääminen, arjen selviytymiskeinot, arjen haasteet, arjessa jaksaminen, arjen ilot, ruoan rooli, rahan puute ja rahan rajoitukset.

Kolmannessa vaiheessa aineistoa käsitteellistetään ja siitä muovataan teoreettisia käsitteitä ja johtopäätöksiä. Alaluokkia yhdistellään yläluokiksi ja niitä yhdistellään edelleen pääluokiksi, jonka jälkeen tutkimustehtävän mukaisesti muodostuu yhdistävä luokka. Tällä tavalla saadaan vastaus tutkimustehtävään. (Tuomi & Sarajärvi 2009, 111-112.) Alaluokat yhdistelimme yläluokiksi. Yläluokista taloudelliset ongelmat, ruoan rooli arjessa, puutteet avunsaannissa ja muut kuormittavat tekijät muodostui pääluokka arjen haasteet. Toiseksi pääluokaksi muodostui arjen voimavarat, johon kuului yläluokat arjen selviytymiskeinot, arkeen iloa tuottavat asiat ja sosiaalinen tuki. Kolmanneksi pääluokaksi syntyi käsite katse tulevaisuuteen. Sen alle kokosimme yläluokat toiveikkuus, pelko ja lasten tulevaisuus.

3.6 Eettisyys ja luotettavuus

Tutkimusaiheen varmistuttua teimme Itä-Suomen yliopiston edustajan Maria Ohisalon kanssa sopimuksen, että saamme käyttöömmme Tampereen ruoka-apututkimuksen määrällisen materiaalin, joka koskee lapsiperheitä. Lisäksi teimme sopimuksen Tampereen seurakuntayhtymän kanssa siitä, että voimme RuokaNyssen kautta hakea haastateltavia laadulliseen tutkimukseemme. Samoin sovimme Jeesus Cafen edustajan kanssa suullisesti, että voimme tavoitella haastateltavia myös Jeesus Cafen kautta.

Niin määrällistä aineistoa kerätessä kuin laadullisen aineiston haastateltavia hankkiessamme lähestyimme ihmisiä ruoanjakopaikoissa ystävällisesti ja kerroimme ketä olemme, mistä tulemme ja mikä on tutkimuksen tarkoitus. Kyselylomakkeen täyttäminen sekä haastatteluihin osallistuminen oli vapaaehtoista ja haastattelut toteutettiin haastateltavan toivomassa paikassa. Haastateltavilta kysyttiin etukäteen lupa haastattelujen nauhoitukseen ja samalla heille kerrottiin, että materiaalia tullaan käyttämään vain tätä opinnäytetyötä varten ja materiaali hävitetään heti opinnäytetyön valmistuttua. Kerroimme haastateltaville myös, että aineisto tullaan esittämään niin, ettei siitä pysty heitä tunnistamaan, esimerkiksi nimi ja asuinpaikka eivät tule näkymään missään.

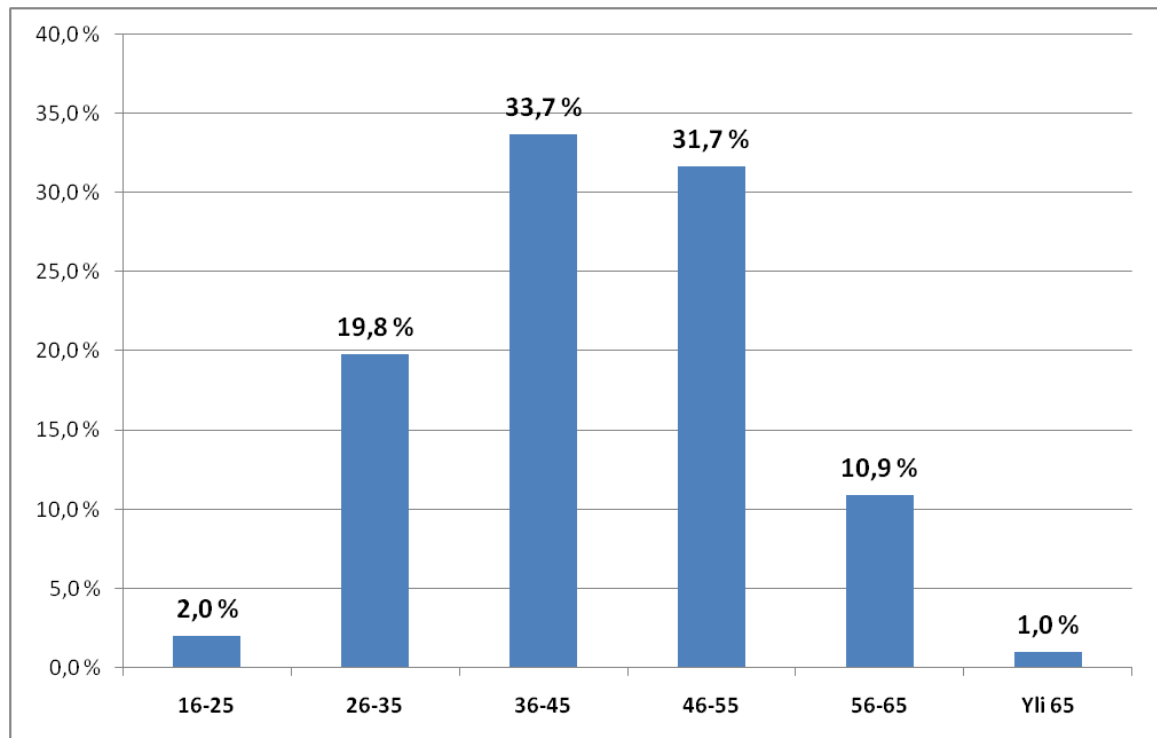
Haastatteluja tehdessämme eettistä pohdintaa aiheutti tilanne, jossa kaksi haastateltavaa ehdotti yhteishaastattelua. Päädyimme tutkimuksen selkeyden, luotettavuuden ja eettisyyden vuoksi kuitenkin haastattelemaan heidät erikseen. Näin pyrimme varmistamaan, että haastattelu olisi rakenteeltaan muiden haastatteluiden kaltainen, eikä haastateltavien mielipiteet ja tarinat vaikuttaisi toisiinsa.

4 KYSELYTUTKIMUKSEN TULOKSET

Tampereen ammattikorkeakoulun toteuttama ruoka-apua koskeva kyselytutkimus tehtiin Tampereella tammi-maaliskuussa 2013. Olemme ottaneet alkuperäisestä materiaalista erillisen lapsiperheet ja käsittelemme tässä niihin liittyviä tuloksia. Alkuperäisestä kyselytutkimuksesta olemme käyttäneet opinnäytetyömme kannalta oleelliset kohdat.

4.1 Taustatiedot

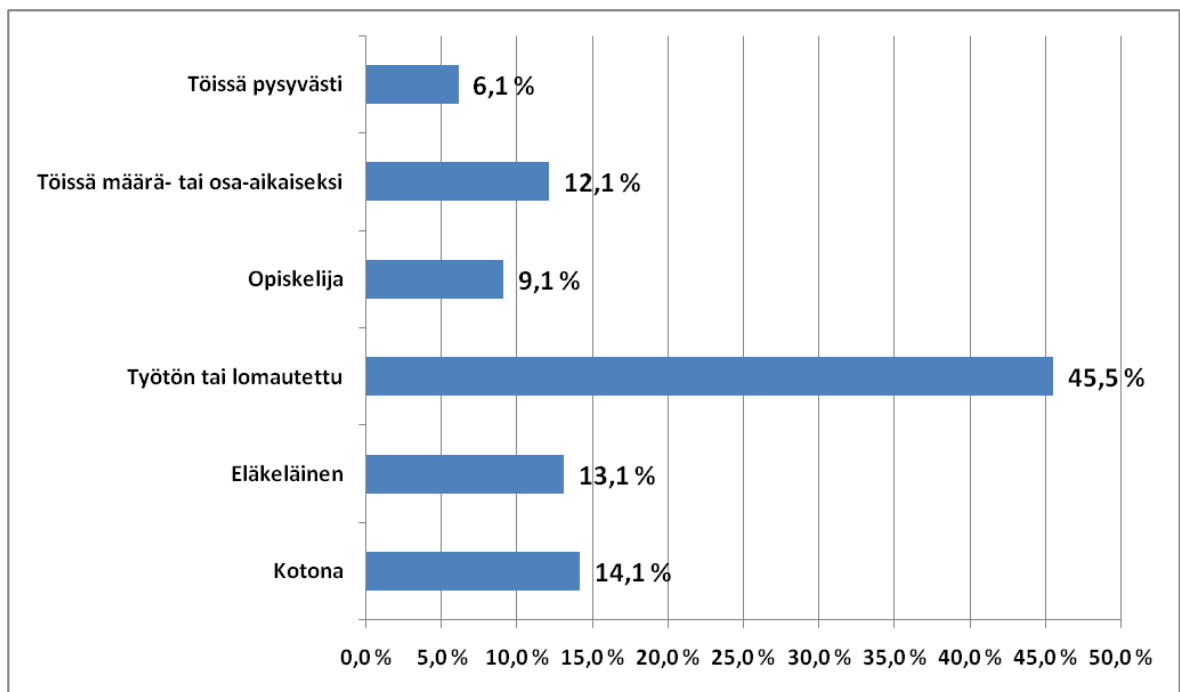
Kyselyyn vastasi yhteensä 352 ruoka-avun tarvitsijaa, joista tätä opinnäytetyötä varten erotettiin lapsiperheet, joita oli yhteensä 101. Vastaajista 66 oli naisia ja 34 miehiä ja valtaosa oli Suomen kansalaisia (91 %). Vastaajista 33,7 % oli iältään 36–45-vuotiaita, 46–55-vuotiaita oli melkein yhtä paljon (31,7 %) ja kolmanneksi eniten vastaajia oli ikäryhmästä 26–35 vuotta (19,8 %).



KUVIO 1. Vastaajien ikäjakauma, % (N=100)

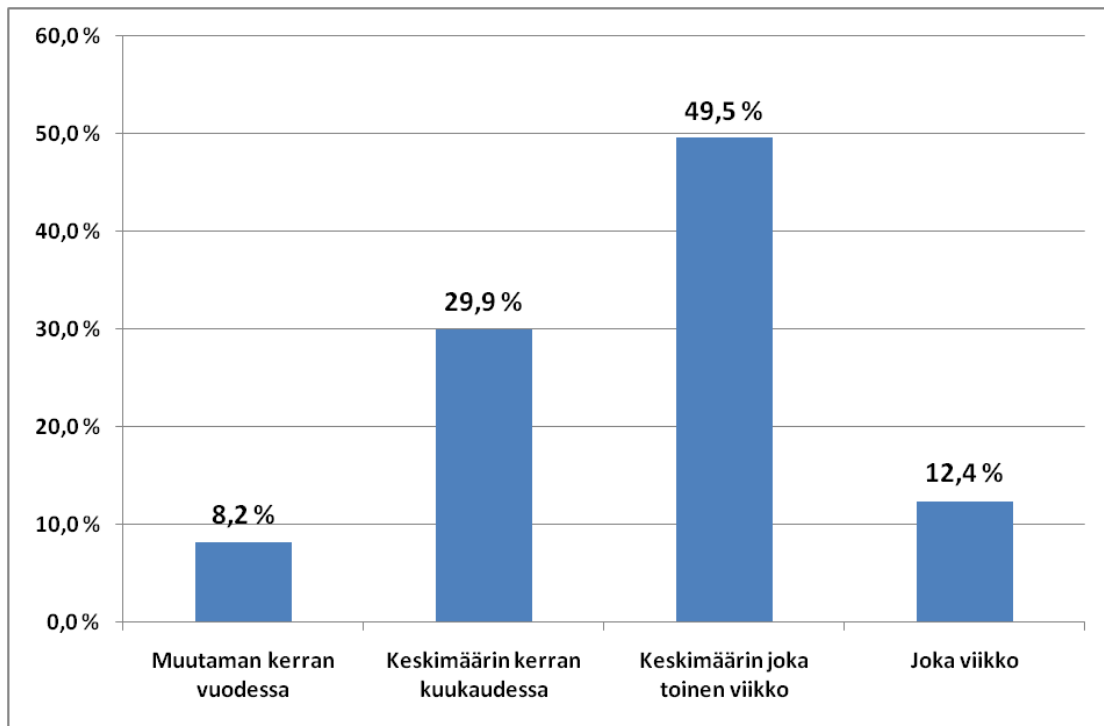
Yksinhuoltajia oli vastaajien joukossa merkittävän paljon eli noin puolet (49,5 %). Tampereen koko väestöstä yhden vanhemman lapsiperheitä on noin 25 %, joten tässä kyselyssä yksinhuoltajien osuus korostuu (Tampereen kaupunki 2013). Lapsia vastaajilla oli 1-6, yhden lapsen perheitä oli eniten (35,6 %) ja kahden lapsen perheitä lähes yhtä paljon (33,7 %). Kolme lasta oli 23,8 %:lla perheistä. Neljälapsisia perheitä oli yhteensä viisi ja 5-6-lapsisia perheitä oli vastaajien joukossa kumpaakin yksi kappale. Koko väestöstä on yhden lapsen perheitä 43,7 %, kahden lapsen 38,2 % ja kolmen lapsen perheitä 13,1 %, joten kolmilapsisia perheitä oli vastaajissa enemmän kuin väestössä keskimäärin. Monilapsisten perheiden määrä noudatteli koko väestön määriä. (Suomen virallinen tilasto: Perheet 2012.) Huomattava enemmistö vastaajista asui vuokralla (91 %).

Koulutustaustana vastaajilla oli pääasiassa lukio tai ammattikoulu (51,5 %), perus- tai kansakoulun oli käynyt 28,3 % vastaajista ja opiston tai korkeakoulun 20,2 %. Huomattava enemmistö (45,5 %) vastaajista oli vastaushetkellä työttömänä tai lomautettuna. Kyselyn tekoaikaan helmikuussa 2013 koko väestössä työttömyysprosentti oli 8,7 %, joten ruokaavun käyttäjien keskuudessa työttömyys on merkittävästi koko väestöä suurempaa. (Suomen virallinen tilasto: Työvoimatutkimus 2013.)



KUVIO 2. Vastaajien työtilanne, % (N=99)

Lähes puolet (49,5 %) vastaajista käytti ruoka-apua joka toinen viikko, mikä viittaa RuokaNysen tarjoamaan ruoka-apuun. Noin kolmas osa (29,9 %) vastaajista käytti ruoka-apua keskimäärin kerran kuussa ja noin joka kymmenes (12,4 %) joka viikko.



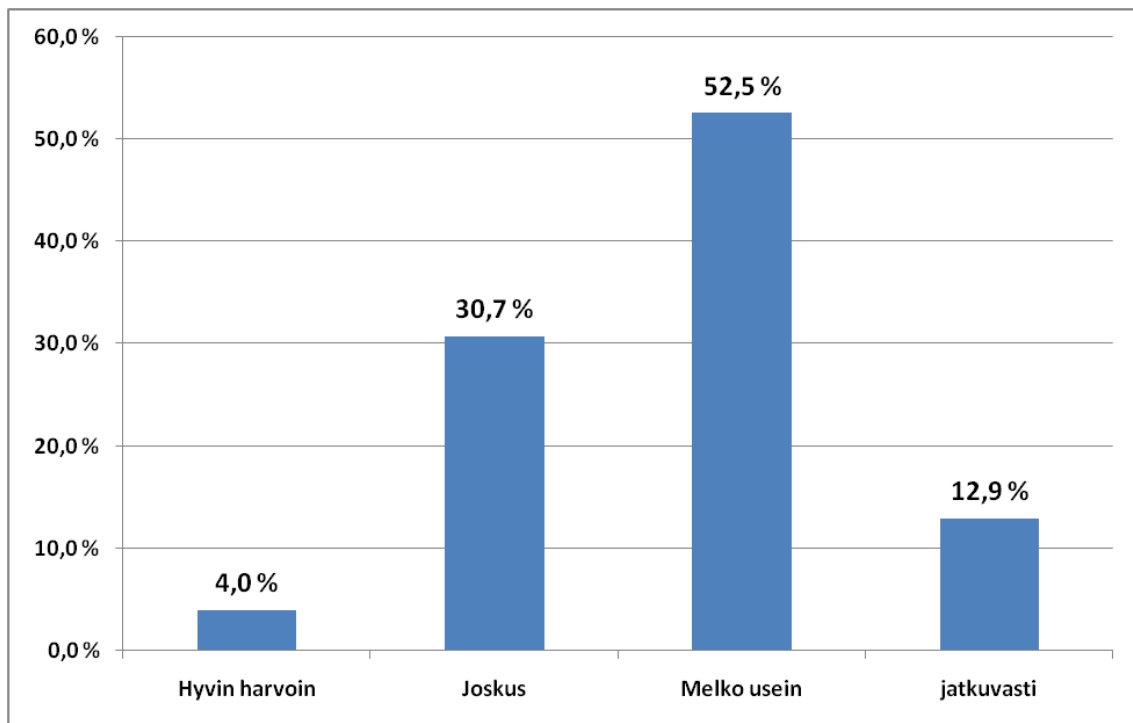
KUVIO 3. Ruokapankin asiakas viimeisen vuoden aikana, % (N=97)

Kyselylomakkeessa kysyttiin, mitä kunnan, Kelan ja eläkelaitosten saamia tulonsiirtoja vastaan olivat saaneet viimeisen kahden kuukauden aikana. Merkittävimmät saadut tulonsiirrot olivat toimeentulotuki, jota oli viimeisen kahden kuukauden aikana saanut yli puolet vastaajista (53,5 %) ja työttömyysturvan perusraha, jota oli myös saanut noin puolet vastaajista (56,5 %). Seuraavaksi merkittävimmät saadut tulonsiirrot olivat äitiys-, isyys- ja vanhempainraha (22,1 %), kotihoidontuki (22,1 %), ansiosidonnainen työttömyysturva (20,9 %), sairauspäiväraha (18,6 %), opintotuki (16,1 %) ja vammaisetuudet (10,3 %).

4.2 Vastaajien kokema hyvinvointi

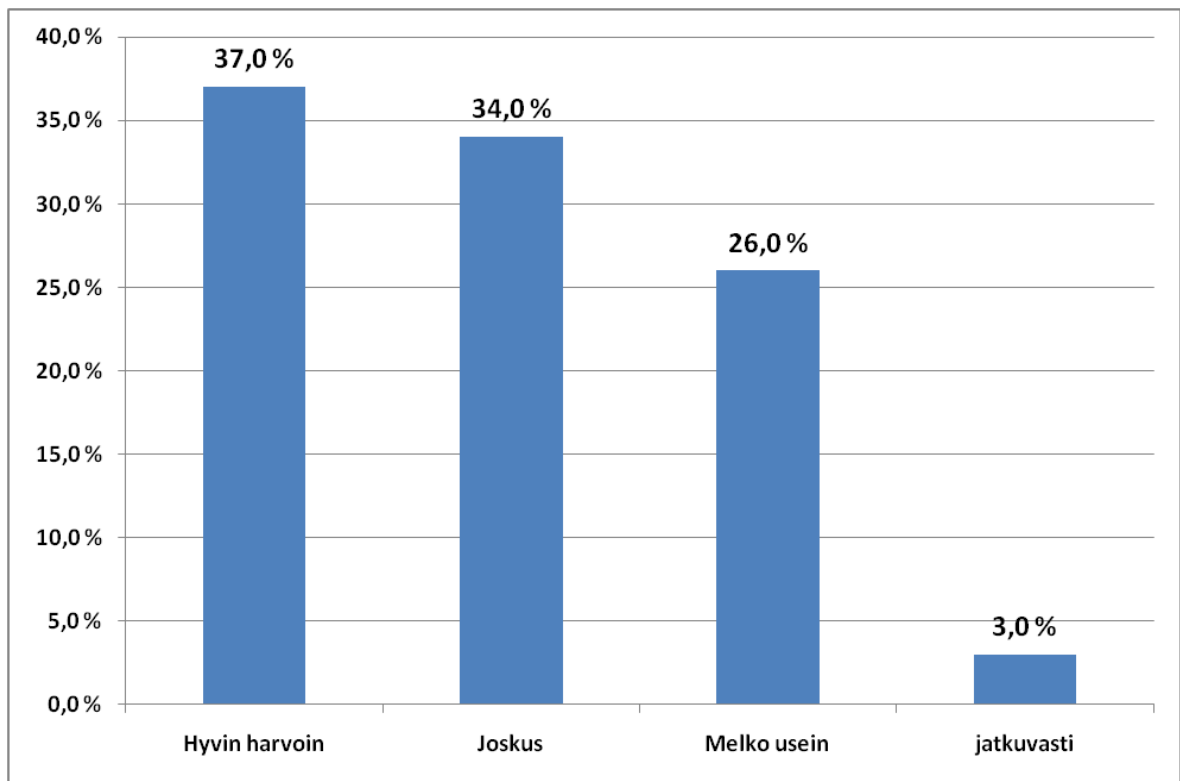
Kyselylomakkeessa kysyttiin ruoka-apua käyttäviltä kuinka usein he ovat viimeisen kuukauden aikana tunteneet itsensä tyytyväisiksi elämäänsä, elintasoonsa ja terveyteensä. Li-

säksi heiltä kysyttiin, kuinka usein he ovat tunteneet itsensä masentuneiksi, yksinäisiksi ja nälkäisiksi viimeisen kuukauden aikana. Vastausvaihtoehtoina oli ”jatkuvasti”, ”melko usein”, ”joskus” ja ”hyvin harvoin”. Tulosten perusteella tamperelaiset ruoka-apua käyttävät lapsiperheet ovat pääasiassa tyytyväisiä elämäänsä, sillä melko usein tai jatkuvasti on tyytyväisiä elämäänsä 65,4 % vastanneista. Joskus tyytyväisyyttä kokee 30,7 % vastaajista ja hyvin harvoin vain 4 %. Yhden aikuisen ja kahden aikuisen talouksien välillä ei ollut tässä tilastollisesti merkittävää eroa. Myöskään työtilanteella ei ollut vaikutusta tyytyväisyyteen. Yhden lapsen perheissä ”hyvin harvoin” tai ”joskus” vaihtoehdon valittiin hiukan yleisemmin kuin useamman lapsen perheissä, ero oli kuitenkin vain muutaman vastaajan luokkaa. Suomalaiset ovat tutkimusten mukaan tyytyväisiä elämäänsä, sillä alle 70-vuotiaista suomalaisista 80 % kokee elämänlaatunsa hyväksi tai erittäin hyväksi (Vaarama, Moisio & Karvonen 2010). Ruoka-apua käyttävien lapsiperheiden tyytyväisyys elämään ei ihan yllä koko väestön lukemaan, mutta on korkea, kun huomioidaan, että perheiden elämää kuormittaa voimakkaasti taloudellinen tilanne ja siihen liittyvät muut huolet.



KUVIO 4. Tyytyväisyys elämään viimeisen kuukauden aikana, % (N=101)

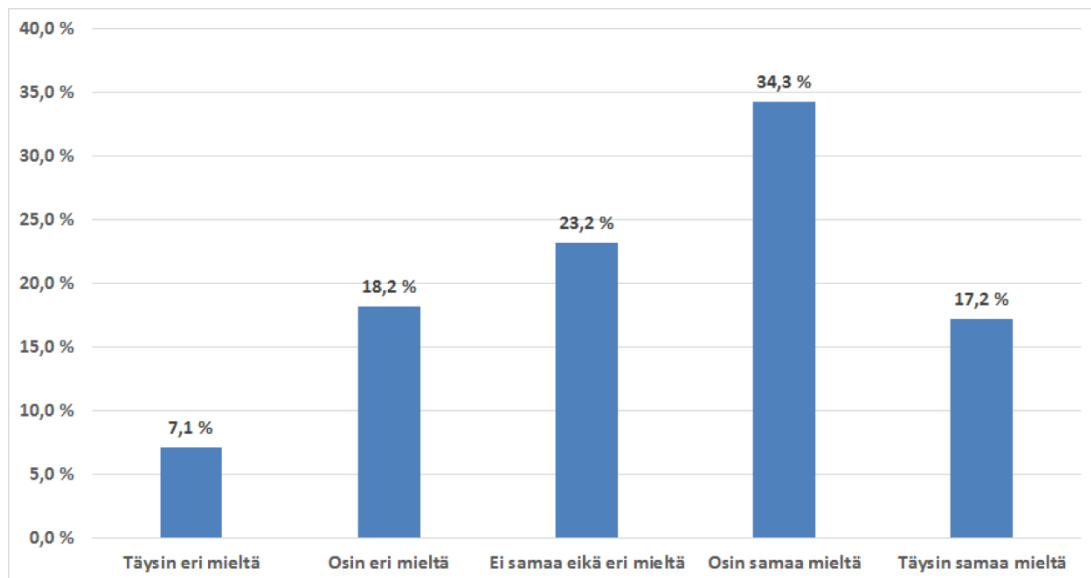
Elintasoon oltiin kansallisessa ruoka-apututkimuksessa pääasiassa hyvin harvoin tai vain joskus tyytyväisiä (71 % vastaajista). Tässäkin näkyi hiukan lasten lukumäärän vaikutus, yhden lapsen perheet olivat vastaajista tyytymättömmimpiä elintasoonsa, kun taas kahden ja neljän lapsen perheet olivat tyytyväisimpiä. Erot olivat kuitenkin tässäkin pienet, muutaman vastaajan suuruiset. Kokonaisuudessaan tulos on vastaava kuin Tampereen ja Helsingin tutkimuksissa kaikkien vastaajaryhmien osalta eli elintasosta huolimatta elämään ollaan tyytyväisiä (Koivula ym. 2013; Turunen ym. 2012).



KUVIO 5. Tyytyväisyys elintasoon viimeisen kuukauden aikana, % (N=100)

Tyytyväisyydestä fyysiseen ja henkiseen terveyteen oli kysytty erikseen, mutta niiden vastaukset olivat hyvin toistensa kaltaiset. Molempiin itsensä tunsivat melko usein tyytyväiseksi noin 44 % vastaajista, jatkuvastikin tyytyväisyyttä fyysiseen terveyteen koki 19 % ja henkiseen terveyteen 27,3 % vastaajista. Pääasiassa terveyteen siis ollaan tyytyväisiä. Tätä tulosta tukee myös se, että selkeä enemmistö (77,3 %) on kokenut itsensä masentuneeksi vain hyvin harvoin tai joskus. Myös yksinäisyyttä on koettu vain hyvin harvoin tai joskus (85,9 % vastaajista).

Hyvinvointia ja elämässä pärjäämistä kartoitettiin myös väitteillä ”tunnen itseni huono-osaiseksi”, ”pärrään elämässäni”, ”tuloni riittävät menoihini” ja ”pystyn huolehtimaan velloistani”. Näissä kysymyksissä vastausvaihtoehdot olivat ”täysin samaa mieltä”, ”osin samaa mieltä”, ”ei samaa eikä eri mieltä”, ”osin eri mieltä” ja ”täysin eri mieltä”. Lapsiperheistä väitteen tunnen itseni huono-osaiseksi kanssa täysin tai osin samaa mieltä oli noin puolet (51,5 %) vastaajista. Tässäkään vastaajien iällä ei ollut merkitystä, eikä sillä, onko perheessä yksi vai kaksi aikuista. Ei samaa eikä eri mieltä oli 23,2 % vastaajista. Vastaajista 7,1 % oli väittämän kanssa täysin eri mieltä, eivätkä siis kokeneet itseään lainkaan huono-osaisiksi. Mielenkiintoista onkin, että ruoka-apua tarvitsevat lapsiperheet ovat tyytyväisiä elämäänsä, mutta joka toinen kokee kuitenkin itsensä huono-osaiseksi. Huono-osaisuus ei siis välttämättä tarkoita sitä, että elämä koettaisiin kurjaksi. Työttömyys on elämänlaatuun vaikuttavista riskitekijöistä suurin, mutta toisaalta perheen on todettu vaikuttavan elämänlaatuun myönteisesti (Vaarama ym. 2010). Ruoka-apua käyttävissä lapsiperheissä työttömyys on hyvin yleistä, mutta toisaalta voidaan ajatella, että puolison ja lasten merkitys on niin suuri, että se kumoaa työttömyyden ja muidenkin riskitekijöiden merkityksen ja lisää perheiden tyytyväisyyttä elämään merkittävästi.



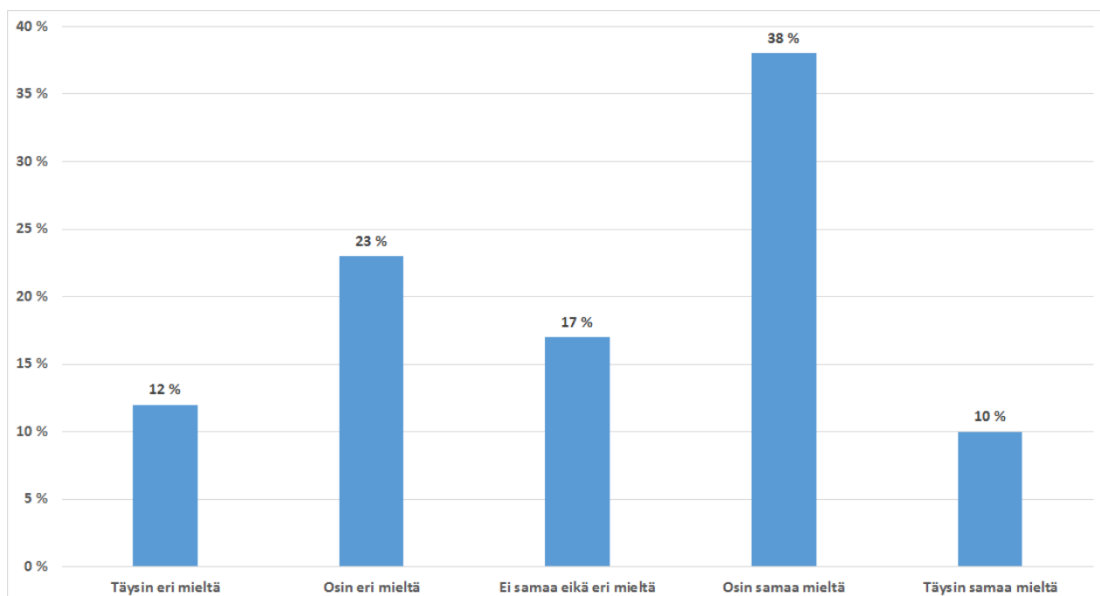
KUVIO 6. Tunnen itseni huono-osaiseksi, % (N=99)

Selkeä enemmistö koki pärjäävänsä elämässä (osin tai täysin samaa mieltä 66,4 % vastaajista). Nämä ovat siis samassa suunnassa kuin vastaajien tyytyväisyys elämään. Tyytymät-

tömyyttä elintasoon tukee vastaukset väitteeseen ”tuloni riittävät menoihini”, josta täysin tai osin eri mieltä oli 80 % vastaajista ja täysin samaa mieltä vain 3 % eli lapsiperheillä menot ovat tuloja suuremmat. Veloistaan koki pystyvänsä huolehtimaan 38,4 % vastaajista. Tässä väitteessä ei ollut vaihtoehtoa ”minulla ei ole velkaa”, joten vastaajat, joilla ei ole velkaa ovat joutuneet valitsemaan jonkun muista vastausvaihtoehdoista. Vuoden 2009 Suomalaistan hyvinvointi ja palvelut –kyselyn (HYPA) mukaan lähes puolet kaikista vastanneista lapsiperheistä koki menojen kattamisen tuloilla hankalaksi ja yksinhuoltajista kaksi kolmasosaa. (Lammi-Taskula ym. 2009.) Ruoka-apua tarvitsevilla lapsiperheillä neljä viidestä kokee, etteivät tulot riitä menoihin, joten voidaan ajatella, että ruoka-apua tarvitsevat ovat vielä muitakin pienituloisia heikommassa asemassa.

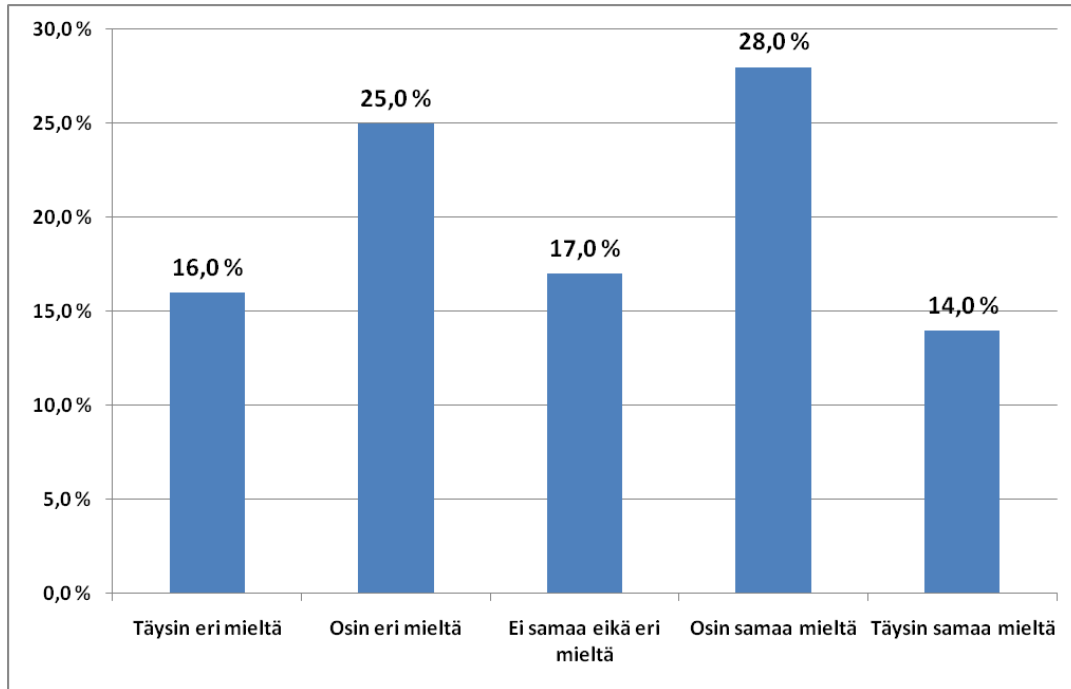
4.3 Luottamus ja koettu avunsaanti

Avun saamiseen ja hakemiseen vaikuttaa se, kuinka paljon luottaa eri tahoihin. Tutkimuksessa asiaa kysyttiin kahdella kysymyksellä ”ihmisiin voi luottaa” sekä ”viranomaisiin voi luottaa”. Vastausvaihtoehdot olivat ”täysin samaa mieltä”, ”osin samaa mieltä”, ”ei samaa eikä eri mieltä”, ”osin eri mieltä” ja ”täysin eri mieltä”. Ihmisiin luottamisesta enemmistö oli osin samaa mieltä (38 %). Täysin samaa mieltä oli joka kymmenes (10 %) vastanneista, mutta osin tai täysin eri mieltä oli yhteensä 35 %. Tämä kysymys siis jakoi mielipiteet.



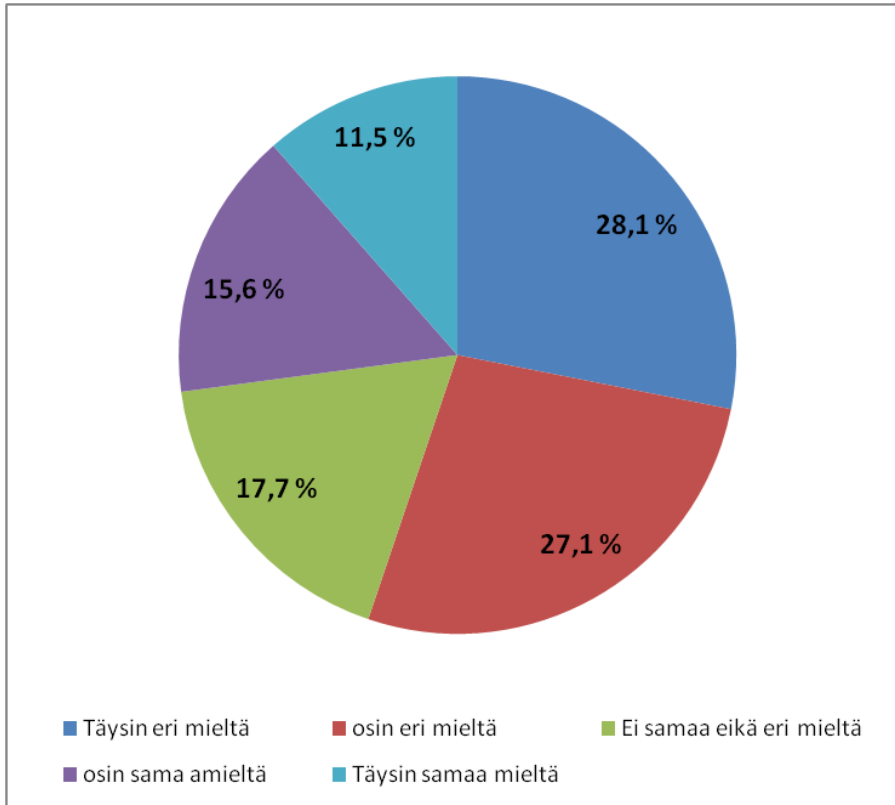
KUVIO 7. Ihmisiin voi luottaa, % (N=100)

Samankaltainen vastaus tuli väitteeseen ”viranomaisiin voi luottaa”. Väitteen kanssa oli osin tai täysin samaa mieltä 42 % vastaajista ja osin tai täysin eri mieltä 41 % vastaajista.

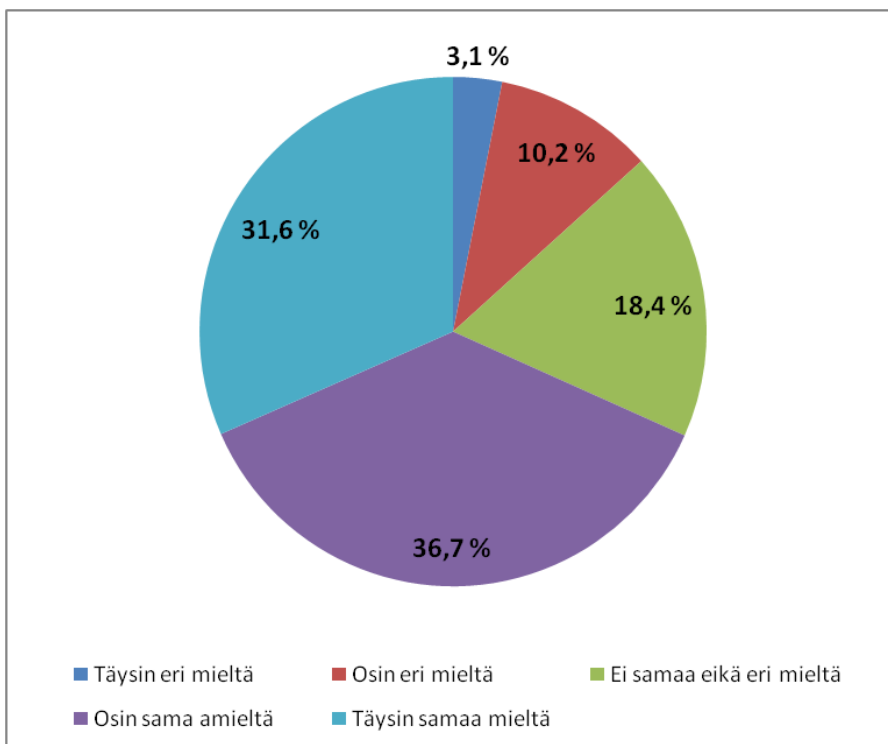


KUVIO 8. Viranomaisiin voi luottaa, % (N=100)

Vastaajilta kysyttiin kokemuksesta avunsaannin suhteen väitteillä ”saan kaupungilta riittävästi tukea, apua ja palveluita” ja ”saan seurakunnalta riittävästi tukea, apua ja palveluita”. Kaupungilta saatavien palveluiden koettiin pääasiassa olevan riittämättömiä, kun taas seurakunnan apuun oltiin pääasiassa tyytyväisiä. Valtaosa oli kaupungilta saamiensa palveluiden riittävydestä täysin eri mieltä (28,1 %) ja lähes yhtä moni osin eri mieltä (27,1 %). Täysin samaa mieltä oli vain joka kymmenes vastaaja (11,5 %). Seurakunnan palveluiden riittävydestä sen sijaan oli osin tai täysin samaa mieltä 68,3 % vastaajista ja täysin eri mieltä vain muutama vastaaja (3,1 %).



KUVIO 9. Saan kaupungilta riittävästi tukea, apua ja palveluita, % (N=96)



KUVIO 10. Saan seurakunnalta riittävästi tukea, apua ja palveluita, % (N=98)

Kuten koko Tamperetta koskevassa kyselytutkimuksessa todettiin, suhtautuvat lapsiperheet optimistisemmin tulevaisuuteen kuin muut ruoka-apua tarvitsevat asiakkaat. Merkittävä osa (67,4 %) tamperelaisista lapsiperheistä oli osin tai täysin samaa mieltä siitä, että heidän elämänsä on tulevaisuudessa parempaa.

4.4 Ruoka-avulla merkittävä rooli

Kyselylomakkeessa ruoka-avun kannalta mielenkiintoinen tieto on se, että nälän tunnetta vastaajat ovat kokeneet pääasiassa vähän. Melko usein tai jatkuvasti itsensä nälkäiseksi oli tuntenut 17,2 % vastaajista. Ruoka-apu on kuitenkin lapsiperheille merkittävä apu. Kyselyssä väittämän ”ruoanjakelu on pärjäämiseni kannalta välttämätöntä” kanssa oli täysin samaa mieltä yli puolet vastaajista (57,7 %) ja osin samaa mieltä joka kolmas (35,1 %).

Kyselyssä oli kysytty myös ruoka-apuun liittyvistä häpeän tunteista. Suurin osa oli täysin tai osin samaa mieltä siitä, että ruoan hakeminen on nöyryyttävää (44,9 %), mutta toisaalta lähes joka kolmas oli asiasta täysin eri mieltä (32,7 %). Kyselyssä oli myös väite ”en halua, että naapurini tai sukulaiseni näkevät minut hakemassa ruokaa”. Tämä väite jakoi mielipiteet melko tasaisesti, sillä 23 % vastaajista oli täysin eri mieltä ja 28 % täysin samaa mieltä. Ruoan hakeminen on siis osalle ruoka-apua tarvitsevista nöyryyttävä kokemus, mutta joillekin taas ei ollenkaan. Tähän saattaa liittyä esimerkiksi ruoka-avun tarvitsemisaika eli aluksi avun hakeminen voi olla nöyryyttävää, mutta siihen tottuu ajan myötä.

4.5 Tulosten yhteenvetoa

Tampereella toteutetun ruoka-apatutkimuksen mukaan tamperelaiset ruoka-apua tarvitsevista lapsiperheistä puolet ovat yhden aikuisen talouksia, ja noin puolet kahden aikuisen talouksia. Perheen aikuiset ovat pääasiassa työttömiä ja toimeentulo on työttömyysturvan peruspäivärahan tai toimeentulotuen varassa. Perheissä on yhdestä kolmeen lasta ja perhe asuu vuokra-asunnossa. Tamperelaiset ruoka-apua tarvitsevat lapsiperheet ovat pääasiassa tyytyväisiä elämäänsä, tuntevat pärjäävänsä, eivätkä koe itseään erityisen huono-osaisiksi. Elintason he taas eivät ole tyytyväisiä, mutta luottavat siihen, että tulevaisuudessa asiat ovat paremmin. Lapsiperheet kokevat, että kaupunki ei tue heitä tarpeeksi, mutta ovat tyy-

tyväisiä seurakunnalta saamaansa apuun ja kokevat ruoka-avun välttämättömäksi pärjäämisen kannalta.

Vastauksiin ei näyttänyt merkittävästi vaikuttavan vastaajien ikä, koulutustausta tai perheen aikuisten ja lasten lukumäärä. Kyselylomakkeessa ei oltu kysytty lasten ikää, joten kyselyn perusteella ei pysty tekemään eroja esimerkiksi pikkulapsiperheiden (perheessä alle 3-vuotias lapsi/lapsia) ja muiden välillä. Muutama vastaaja oli vastannut kotitalouden aikuisten määräksi kolme, mutta kyselylomakkeesta ei pysty päättämään, ketä nuo aikuiset ovat. Ovatko ne esimerkiksi samassa taloudessa asuvia isovanhempia tai muita sukulaisia vai ovatko ne perheen aikuisia lapsia. Myös osassa kahden aikuisen talouksista toinen aikuisista saattaa olla täysi-ikäinen lapsi, joten näin ollen yksinhuoltajia saattaa joukossa olla enemmän kuin kyselyn vastauksista suoraan näkee.

5 HAASTATTELUJEN TULOKSET

5.1 Taustatiedot

Haastattelimme laadullista tutkimusosiota varten kymmentä ruoka-apua käyttävää lapsiperhettä. Haastatteluihin osallistui yhdeksän perheen äitiä ja kaksi isää. Yhdessä haastattelussa oli mukana isä ja äiti. Joissakin haastatteluissa läsnä oli myös osa perheen lapsista. Lapset olivat pääasiassa 1-11-vuotiaita, mutta lisäksi muutamassa perheessä oli teini-ikäisiä ja muutamassa aikuisia, omillaan asuvia lapsia. Haastatelluista puolet eli viisi oli yhden huoltajan perheitä ja viisi kahden huoltajan perheitä. Osalla haastatelluista oli myös joko toisen vanhempansa luona asuvia tai sijoitettuja lapsia, jotka viettävät esimerkiksi viikonloppuja ja loma-aikoja haastateltujen luona. Haastatellut olivat iältään 24-49-vuotiaita, puolet haastateltavista kuului ikäryhmään 26-35-vuotta.

Haastatelluista suurin osa oli työttömiä, mutta joukossa oli myös opiskelija, eläkeläinen ja kotihoidontuella lastaan tai lapsiaan kotona hoitavia. Kahden vanhemman perheissä toinen vanhemmista oli pääasiassa myös työttömänä, tosin useimmat olivat haastatteluhetkellä erilaisten työllistymisen tukipalveluiden piirissä, kuten kuntouttavassa työtoiminnassa.

Haastateltujen mukaan heidän huonoon taloudelliseen tilanteeseensa ja sitä kautta ruoka-avun tarvitsemiseensa oli johtanut pääasiassa kolme syytä: työttömyys, terveystilanne ja perhesyyt, kuten avioero tai lapsen hoitaminen kotona. Osa haastateltavista oli jäänyt työttömäksi irtisanomisten kautta, osalle ei ollut löytynyt oman alan töitä ja joidenkin työnte-koja rajoitti terveydentila, jolloin sopivia töitä ei ole tarjolla. Näin esimerkiksi, jos ei pysty työskentelemään täysipäiväisesti. Jotkut haastateltavat olivat tietoisesti halunneet hoitaa lapsensa kotona, vaikka se ajaa talouden tiukalle.

”Siinä oli vaan se huono puoli, kun oli niin vähän kerennyt töissä oleen, mikä olis huomioitu nostaan sitä eläkettä, niin periaatteessa se peruseläke. Tulot on niin pienet, niin pieneks jäi joka tapauksessa. Niin ei oo muuta vaihtoehtoo kuin kunnan rahapussilla käydä.”

Kaikki haastateltavat olivat RuokaNyssen asiakkaita. He olivat saaneet diakonilta kortin, jossa oli RuokaNyssellä käyntiin oikeuttavia leimoja yhdeksi tai useammaksi kuukaudeksi kerrallaan tilanteen mukaan. Ruoka-avun hakeminen oli haastateltavilla pääasiassa päätettävistä, sitä haettiin tarpeen vaatiessa aina muutamia kuukausia kerrallaan. Muutamalla haastateltavalla ruoka-avun käyttö oli pysyvää, jo vuosia lähes yhtämittaisesti jatkunutta ja muutama oli haastattelua edeltävällä kerralla käynyt RuokaNyssellä ensimmäistä kertaa. Vain yksi haastateltava oli joskus hakenut ruoka-apua myös muualta kuin RuokaNysseltä.

”Mä olisin ehkä saattanut tarvita kauemminkin mut mä oon nyt käynyt pari kuukautta ja tuun kyllä jatkaan taas tästä eteenpäin et mulla oli tossa pitkään sellanen tauko, että mä en käy ollenkaan.”

5.2 Arjen haasteet

Yhdeksi arkea merkittävästi määritteleväksi tekijäksi muodostui lapsiperheiden arjessa esiintyvät haasteet. Haasteet jakautuvat neljään eri luokkaan: taloudellisiin ongelmiin, ruoan rooliin arjessa, arkea kuormittaviin muihin tekijöihin ja puutteisiin avunsaannissa. Suurin osa haasteista liittyi jollain tapaa perheen taloudelliseen tilanteeseen, mikä tukee kyselytutkimuksen tuloksia siinä suhteessa, että elämään ollaan tyytyväisiä, mutta elintasoon ei.

5.2.1 Taloudelliset ongelmat

Kaikkia lapsiperheitä yhdisti rahaan liittyvät huolet. Raha rajoitti jokapäiväistä elämää ja sen puuttuminen näkyi monella elämän osa-alueella. Joillakin perheillä rahan vähyys vaikutti arjen perustarpeista aiheutuvien kulujen, kuten asumisen ja ruoan, hoitamiseen. Aina ei ollut varaa pakollisten kulujen maksamiseen. Toisinaan tiedettiin, missä kohtaa kuuta rahat loppuvat ja sen mukaan jouduttiin elämään. Rahojen loppumiseen oltiin totuttu. Tutkimuksissa on todettu taloudellisten huolien olevan merkittävä stressin aiheuttaja (American Psychological Association 2014; Jäntti 2010, 159; Vuori 2012, 58).

”Eihän sitä rahaa niinkun oo mihinkään. Kun sitä rahaa on, niin sitä käytetään, mihin tarvitaan.”

”...tai puolessa kuuta ku mullakin tulee kaikki tai niinku meillä molemmilla tulee tulot aina niinku loppukuusta...et sitten alkukuu ollaan vähän sillain niinku...kituvalla tavalla eletään...”

Lapsiperheiden arjessa mihinkään ylimääräiseen ei ole varaa ja yllättävät kulut ajoivat perheet taloudellisesti entistä tiukemmalle. Ylimääräiset menot koettiin suurena ongelmana. Esimerkiksi kodinkoneiden hajoaminen, lasten yllättävät lääkekulut tai auton rikkoutuminen aiheuttivat perheille ylimääräistä taloudellista ahdinkoa. Ne vastaajat, joilla oli auto kokivat sen tärkeäksi, jotta pystyivät käymään kaupassa, antamaan naapureille kyytejä ja käymään sukulaisiaan katsomassa Tampereen ulkopuolella. Auto oli tärkeä itsenäisyyden merkki ja sitä pyrittiin pitämään ajokunnossa tiukasta budjetista ja auton korkeasta iästä ja huonosta kunnosta huolimatta. Auto on joissakin perheissä hyvään vointiin liittyvä tärkeä elementti (Vuori 2012, 81-82).

”ei uudet mutta käytetyt niinku molemmat eturenkaat...että se on heti 100 euroo..ni se on ihan hirvee...se on niinku niin kamala et heti ollaan niinku pulassa.”

Perheiden budjetti oli yleensä jouduttu laskemaan niin tarkasti, että pelivaraa kuukautta kohden ei ollut. Myös etukäteen tiedossa olevat kuluerät aiheuttivat stressiä perheiden keskuudessa. Joulun nähtiin taloudellisena rasitteena, ja eri vuodenaajoista johtuvat vaatehankinnat olivat iso kuluerä. Joskus perheiden oli myös hankala säästää isoimmista hankinnoista. Jos lapselle täytyi esimerkiksi hankkia silmälasit, ne olivat pakollinen hankinta eikä niistä voitu luopua. Lasten terveydestä ja hyvinvoinnista ei haluttu tinkiä. Tämä on tullut vastaan myös aikaisemmissa tutkimuksissa, joissa asiaa on kuvattu uhrautumisena ja omien tarpeiden laiminlyömisinä (Roivainen & Jalonen 2012, 161; Vuori 2012, 86). Tutkimuksessamme lasten edelle asettaminen näyttäytyi kuitenkin itsestään selvänä arvovalintana, eikä negatiivisesti koettuna asiana.

”Sanotaanko niin että suurin osa huolista pyörii sen rahan ympärillä. ja sen riittämättömyyden kun sitä ei ole ja musta tuntuu ihan hirveeltä sanoo lapsille eiota.”

”Mä aattelin että taas tarvis niinkun tässä mennä taas neljä viikkoo eteenpäin että saa seuraavan päivärahan... että kuinka se neljä viikkoo, kuinka se pärjää niillä vanhoilla toppahousuilla, että tää on niinkun tämmöstä laskelmointia koko ajan, että millä pärjää, mihin asti ja semmosta kauheeta suunnitelmaa koko ajan, että ei voi vaan niinkun mennä ja elää ja olla.”

Taloudellista puolta voidaan katsoa myös perheiden arjessa esiintyvien rahan rajoitusten kautta. Raha rajoitti paljon perheiden tekemiä päätöksiä ja valintoja. Jos perhe teki tietoisesti ratkaisun, että he haluavat asua väljemmin tai panostaa lasten harrastuksiin, he olivat valmiita tinkimään joistain muista kuluista. Raha vaikutti liikkumiseen, aina ei ollut varaa ostaa bensaa tai bussikorttia. Esimerkiksi isovanhempien tai muiden kauempana asuvien sukulaisten luokse lähteminen oli mahdollista vain harvoin. Joskus lapset eivät päässeet kouluun tai heille ei ollut varaa hankkia peruskoulun jälkeiseen koulutukseen tarvittavia välineitä. Tässä näkyikin sosiaalijärjestelmän tietty kykenemättömyys avustaa kaikkia avun tarpeessa olevia, kun perheiden tilanteisiin ei kyetä reagoimaan yksilöllisesti tai riittävän nopeasti (Roivainen & Jalonen 2012, 170).

”...mutta sitten kun matkaa kauheesti, ei aina oo niinkun varaa matkustaa tota väliä oikeesti. Viedä ja tuoda. Bensa... ei tänä päivänä oo ilmasta mennä.”

”Likka...joutunut oleen muutaman päivän pois koulusta kun ei oo ollu rahaa ladata bussikorttia.”

”Kuhan ny ees tytölle sais ne rillit lunastettua ni...se on niinku pääasia.”

Jotkut perheistä kokivat, että sosiaalisuus kärsii rahan puutteesta. Sosiaalisuus kärsi, kun ei ollut varaa lähteä ystävien kanssa muun muassa elokuviin tai kahville. Kyselytutkimuksen mukaan vastaajat eivät kuitenkaan tunne itseään yksinäiseksi, joten voidaan olettaa, että tärkeimmät sosiaaliset suhteet saadaan ylläpidettyä, vaikka raha rajoittaa osallistumista harrastuksiin ja muihin sosiaalisiin tilanteisiin.

5.2.2 Ruoan rooli arjessa

Lasten ruoansaannin turvaaminen oli haastateltavien mielestä ensisijaista ja haastateltavat olivat valmiita tinkimään omasta ruoastaan ja muista tarpeistaan, jotta lapset saavat riittävästi ja mahdollisimman monipuolista ruokaa. Ruoka-apu koettiin merkittäväksi avuksi, koska se turvaa tiettyjen perusaineiden, kuten kananmunien, jauhojen ja margariinin saannin. Osa haastatelluista koki, että ruoka-avun ansiosta ei tarvitse kärsiä nälkää, osan mielestä se taas mahdollisti muiden ruoka-aineiden ostamisen, kun rahaa ei kulunut perustarvikkeisiin. Haastatellut olivat kuitenkin huolissaan lasten ruoan energia- ja vitamiinipitoisuudesta ja pohtivat sitä, saavatko lapset kaikki tarvitsemansa ravintoaineet, kun ei ole varaa ostaa esimerkiksi tuoreita kasviksia ja hedelmiä, ja niitä on harvoin tarjolla ruoka-avunkaan kautta. Lasten ravitseminen koettiin haastavaksi ja ruoka-avun tarjoamat tuotteet liian yksipuolisiksi kunnollisen ruokavalion noudattamiseen. Köyhiä yksinhuoltajia koskeneissa tutkimuksissa on noussut esille myös sama asia eli kun ruoan määrää ei pysty enempää rajoittamaan, on taloudellisen tilanteen vuoksi pakko tinkiä ruoan laadusta (Roivainen & Jalonen 2012).

”Lapsen ravitseminen, se että kun ei oo varaa ostaa tuoreita vihanneksia ja hedelmiä niin koko ajan sitä miettii että saaks se tarpeeks vitamiineja ja semmosia, että se on aika suuri huoli.”

Erytisyruokavaliot lisäävät ruokakuluja ja ovat haaste, kun rahasta on pulaa. Erytisyruokavalio voi johtua allergioista, jotka joillakin lapsilla saattavat olla hyvin laajoja ja sallittujen ruokien listalla on vain muutama tuote. Erytisyruokavalio voi olla myös itse tehty valinta, kuten kasvisruokavalio, jonka noudattaminen ruoka-avun varassa eläessä voi olla hyvin haastavaa tai jopa mahdotonta.

” kun nysseltä otetaan hernekeitto, sikanautapurkki, makaronipussi, leipää, sitten myslää, maitojauhetta, hapankorppua, kananmunat, rasvaa...mitä sä teet lapselle ruuaks niistä joka syö kasvisruokaa?”

Kyselytutkimuksessa iso osa vastaajista koki ruoka-avun hakemisen nöyryyttäväksi, mutta toisaalta monet eivät kokeneet sitä lainkaan nöyryyttäväksi. Häpeä on tunne, joka jättää helposti pysyviä jälkiä. Haastatteluissa muutama haastateltava halusi erikseen nostaa esiin ruoan hakemisen nöyryyttävyyden ja siihen liittyvän häpeän, vaikka asiasta ei haastattelussa erikseen kysytty. Nöyryyttäväksi koettiin leipäjonossa seisomisen lisäksi ruokakupongeilla ostaminen kaupassa. Haastateltavien mukaan häpeän tunne väistyy ajan myötä, mutta varsinkin aluksi tunne on hyvin voimakas ja saattaa jopa estää ruoka-avun hakemisen.

”Ja sitten yks asia, jonka mä teille sanon, että RuokaNyssen jonossa, kun siellä oli ensimmäisiä kertoja, niin se on todella nöyryyttävä kokemus. Että se tunne...”

”Niin että kyllä se ihmisille on kauheen nöyryyttävää ja tiedän, tuossa naapuritalossa asuu yks yksinhuoltaja äiti, kolme lasta, että kun mä oon häneltä kysynyt, että miks hän ei oo enää ollut hakemassa ruokakassia, niin hän sano, ettei tarvi. Mutta mä tiedän, että hän tarvii.”

Toisaalta muutama haastateltava oli myös sitä mieltä, että ruoka-avun tarvitseminen voi koskettaa ketä hyvänsä, eikä siinä ole mitään hävettävää.

”Ei se kato ihmisen ikää eikä kokoo eikä vaadetusta, että mitä sä meet sinne apua hakeen.”

Ruokakuluissa säästäminen edellyttää ruokien laittamista alusta alkaen itse, sillä puolivalmiit tai valmiit einokset ovat kalliita ja niihin ei haastatelluilla ollut yleisesti ottaen varaa. Ruokien miettiminen ja laittaminen joka päivä koettiin rasittavaksi etenkin silloin, kun elämässä on muitakin kuormittavia asioita. Köyhä byrokratian rattaissa –teoksessa (Roivainen, Heinonen & Ylinen 2011) köyhät yksinhuoltajat kuvaavat köyhyyden aiheuttamaa tunnekuormaa ja rahattomuuden vaikutusta yleiseen vireystilaan. Kun rahahuolien lisäksi täytyy nähdä vaivaa ruoan hankkimiseksi ja laittamiseksi, väsymys ja voimattomuus alkaa vaikuttamaan myös muuhun arkeen.

5.2.3 Puutteet avunsaannissa

Haastatellut kokivat vajetta avunsaannissa monella eri osa-alueella. Yksi oleellinen asia avunsaannissa yleensä oli tiedonsaaminen eri vaihtoehtoista ja siitä, mistä apua voi hakea. Esimerkiksi ruoka-avusta monet olivat saaneet tiedon naapurilta tai tutuilta. Epätietoisuutta oli sekä siitä, mitä palveluita on saatavilla että ylipäättään siitä, mistä tietoa palveluista voisi saada.

”Niin mitä sä teet, jos sulla on lapsiperhe ja sulle tulee tällanen tilanne, että kaikki lakkaa, niin mistä sitä tietää, mistä hakee apua. Ei Kelassa kukaan sano, että kysy seurakunnasta ruoka-apua.”

Tämä kuvaa myös avun saannin pirstaleisuutta. Kelasta haetaan tietyt tuet, mutta sen lisäksi apua pitäisi osata hakea sosiaalitoimesta, seurakunnalta ja muilta tahoilta. Avun hakemisessa raskaaksi koettiin se, että asiat joutuu aina selittämään uudelle ihmiselle, kun työntekijät vaihtuvat tai kun asioi eri paikassa. Haastatellut olivat kokeneet myös, ettei heitä ole kuunneltu tai heidän kokonaistilannettaan ei ole huomioitu ja sen takia he eivät ole saaneet tarpeeksi apua tai sellaista apua kuin olisivat tarvinneet. Myös muissa tutkimuksissa on todettu perheiden tarvitsevan enemmän apua, kokonaisvaltaisempaa tilanteen huomioonottamista ja oikeanlaisen avun saamista (Vuori 2012, 90; Kaikkonen ym. 2012, 52; Roivainen ym. 2011, 17-18). Jotkut haastateltavat kokivat myös, että palvelua saa vasta, kun asiat ovat edenneet jo liian pitkälle. Tätä tuki myös haastatteluista saatu kuva siitä, että vasta lastensuojeluasiakkuus takaa palveluiden saannin.

Toimeentulotuen hakeminen ja saaminen koettiin yleisesti hankalaksi. Toimeentulotukea ei jaksettu aina hakea, koska hakuprosessi koettiin liian työlääksi tai oletettiin, ettei sitä saa. Toimeentulotuen takaisinmaksu koettiin epäreiluksi, koska se heikentää taloudellista asemaa myös jatkossa. Kokemus takaisinmaksusta aiheutti myös sen, ettei toimeentulotukea halunnut hakea enää uudelleen. Harkinnanvaraisen toimeentulotuen odottamisaikaa pidettiin myös liian pitkänä, sillä yllättävissä tilanteissa raha tarvittaisiin heti.

”Ja siis vieläkään mä en hae sitä toimeentulotukea, koska mä oon monta kertaa aikaisemmin hakenut ja se on aina evätty jollain ihmeellisellä syyllä ja se on ollut todella raskas projekti ja vaikka mitä tahansa lippusia ja lappusia sinne vie niin silti sieltä aina puuttuu jotain.”

Toimeentulotuen hakemista on muissakin tutkimuksissa kuvattu nöyryyttäväksi, hankalaksi ja byrokraattiseksi ja toimeentulotuen saamista ylipäättään hyvin epävarmaksi (Roivainen ym. 2012). Huomionarvoista onkin, että perheet sinnittelevät mieluummin ilman toimeentulotukea kuin käyvät läpi hankalan ja lopputulokseltaan epävarman hakemisprosessin.

Sosiaaliset verkostot ovat merkittävä avun lähde, mutta sen puutetta voidaan paikata esimerkiksi viranomaisverkostolla ja muulla ulkopuolisella avulla (Vuori 2012). Isovanhempien ja muiden tukiverkkojen puuttumista on kuitenkin vaikea paikata julkisilla palveluilla. Osaltaan tämä johtuu epäluottamuksesta viranomaisia kohtaan (Roivainen ym. 2011). Epäluottamus näkyy myös tämän tutkimuksen määrällisessä osiossa, jossa 41 % vastaajista ei luottanut viranomaisiin ja reilu enemmistö vastaajista (55,2 %) koki kaupungilta saamansa palvelut riittämättömiksi. Osaltaan kyse voi olla myös avun tarpeen kuulumattomuudesta viranomaispalveluiden piiriin (esimerkiksi taulujen laittaminen seinälle, auton lampun vaihtaminen, lastenhoitoapu). Myös tässä tutkimuksessa haastateltujen perheiden osalta sosiaalisten verkostojen puuttuminen lisäsi perheiden ulkopuolisen avun tarvetta. Apua kaivattiin taloudellisen tuen lisäksi lastenhoitoon, pieniin kodinaskareisiin ja korjaustöihin.

”Että semmonen just, just se kun ei oo sitä tukiverkostoo, ei oo isää tai muuta sillain, että vois soittaa ja sanoo, että tuu nyt auttaan mua... Niin että joskus toivois, että olis semmosta miehistä apua.”

5.2.4 Muut arkea kuormittavat tekijät

Yksi arkea kuormittava tekijä on vanhempien ja lasten terveys. Lasten terveys on vanhemmille suuri huolen aihe ja lasten terveydestä huolehtiminen, lääkärikäynnit, lääkekulut ja muut sairauteen liittyvät asiat lisäävät vanhempien henkistä ja taloudellista kuormitusta. Samoin vanhempien oma sairaus vie voimavaroja ja rajoittaa toimintakykyä.

Kun elämässä on paljon kuormittavia tekijöitä, näkyy se myös yleisessä jaksamisessa. Haastateltavat kuvaisivat, kuinka taloudellisten huolien ja muiden ongelmien keskellä hermot kiristyvät ja kokee negatiivisia tunteita, kuten riittämättömyyttä, uskon puutetta ja kynnisyttä. Köyhiä yksinhuoltajaäitejä koskeneessa tutkimuksessa tätä nimitetään ”tunnekuormaksi”, joka kertyy pitkäaikaisten huolien ja stressin johdosta ja näkyy väsymisenä, ahdistuksena ja muina negatiivisina tunteina (Roivainen ym. 2011). Haastateltavat kertoivat riittämättömyyden tunteesta, jota aiheuttaa se, ettei pysty tarjoamaan lapselle kaikkea, mitä haluaisi. Riittämättömyyden tunne voi liittyä aineellisiin asioihin, kuten uusien vaatteiden, kännyköiden tai muiden kulutustavaroiden hankintaan tai se voi liittyä kokemukseen siitä, ettei pysty tarjoamaan lapselle tarpeeksi henkisiä virikkeitä. Yksinhuoltajat kokivat riittämättömyyden tunnetta myös siitä, että joutuvat hoitamaan yksin montaa roolia.

”...et tulee vähän se sellanen riittämättömyyden tunne äitinä että ei musta niinku oikeesti oo...ja silti mä oon mukamas niin kauheen vahva ihminen.”

Vastaavaa riittämättömyyden tunnetta on kuvattu myös muissa tutkimuksissa, joissa riittämättömyyden tunteen kuvailtiin aiheuttavan syyllisyyttä ja huonoa oloa ja se koettiin erityisen raskaana köyhyyden seurauksena (Vuori 2012; Roivainen & Jalonen 2012).

Arkea kuormittavana tekijänä mainittiin myös avioero ja sen mukaan tuomat asiat, suurimpana lasten huoltajuuteen liittyvät järjestelyt ja riitatilanteet entisen aviopuolisin kanssa.

5.3 Arjen voimavarat

5.3.1 Arkeen iloa tuottavat asiat

Haastateltujen arjen merkittävin ilonaihe olivat lapset. Lapset kaikki haastateltavat mainitsivat ensimmäisenä kysyttäessä ilonaiheista. Lisäksi lapset esiintyivät haastateltavien puheissa paljon liittyen moniin eri asiayhteyksiin. Lapset toivat iloa arkeen kokonaisvaltaisesti. Iloa tuotti esimerkiksi se, että lapset ovat terveitä, heillä on kaikki hyvin, heidän kanssaan voi tehdä kaikenlaista ja heillä on piristäviä juttuja.

”No, oon tyytyväinen siihen, että lapset on kuitenkin, että niihin ei oo niinku vaikuttanut näitä asiat.”

”Kyllä lapset sitä ilonaihetta aina aikaseks saa, niitten kanssa keksii aina sitä tekemistä.”

Vaikka lapsiperheillä oli taloudellisesti tiukkaa ja he olivat joutuneet luopumaan monista asioista, he saivat iloa arjen pienistä asioista. Monet pienet asiat liittyivät lapsiin, mutta lisäksi iloa toivat onnistumisentunteet pienissä arjen asioissa, kuten ruoanlaitossa ja säästämisessä sekä esimerkiksi pienikin rahallinen lisätulo, esimerkiksi kymmenen euron voitto Lotosta. Ilon ja onnistumisen tunteet lisäsivät yleistä hyvinvointia. Haastatteluiden perusteella perheet olivat yleisesti ottaen tyytyväisiä elämäänsä.

”Ja sit semmonen onnistumisen tunne tulee välillä aika pienistäkin, jos esimerkiks eurolla onnistuu tekeen hyvän ruoan, niin se on ihan mahtavaa.”

Lasten lisäksi iloa arkeen tuo sosiaaliset verkostot, kuten puoliso, muualla asuvat lapset, vanhemmat, muu suku, ystävät ja tuttavat. Esimerkiksi naapurit mainittiin tärkeänä verkostona, jonka kanssa pystyi jakamaan kaikki arjen ilot ja surut. Yksinhuoltajien kohdalla ystävien merkitys korostui. Kaikki heistä kokivat ystävät tärkeiksi, kun taas parisuhteessa olevat puhuivat ystävästä vähemmän ja osa jopa sanoi, ettei ystäviä juurikaan ole. Yksinhuoltajien sosiaalisen verkoston on todettu olevan suppeampi kuin parisuhteessa elävillä mutta tässä tutkimuksessa vastaavaa ei tullut esiin (Roivainen ym. 2011, 17). Päinvastoin, yksinhuoltajilla tuntui olevan hyvät ystäväverkostot ja osalla lisäksi perheeltä saatu tuki, kun taas useampi kahden vanhemman perhe vietti aikaansa pääasiassa keskenään, eikä ystäviä tai perhettä juurikaan ollut, tai muu suku asui kaukana.

5.3.2 Arjen selviytymiskeinot

Arki niukkuuden keskellä vaatii kekseliäisyyttä ja luovuutta. Haastatelluilla yksi arjen selviytymiskeino oli itsetekeminen. Rahan vähyyden vuoksi heillä ei yleensä ole varaa ostaa esimerkiksi einesruokia, joten jo siitäkin syystä kaikki ruoka on tehtävä alusta alkaen itse.

Monet haastateltavat mainitsivat olevansa kekseliäitä ruoanlaitossa ja pystyvänsä valmistamaan aterian vähäisistäkin aineksista. Haastateltavat tekivät myös itse käsitöitä, korjasivat itse lasten vaatteita ja ompelivat esimerkiksi kirpputoreilta löydettyistä kankaista.

Rahan harkittu käyttö oli myös yksi tapa pärjätä. Haastateltavat kertoivat hyödyntävänsä kirpputoreja niin vaate- kuin kodinkoneostoissakin ja useat mainitsivat avustusjärjestö HOPE:n, josta ovat saaneet vaatteita, lastentarvikkeita ja muuta tarpeellista. Haastateltavat kertoivat myös, että kaikkia hankintoja pitää tarkkaan harkita.

Köyhien yksinhuoltajien selviytymiskeinoiksi on todettu itsetekeminen, menoista tinkiminen, kirpputorit ja säästäväisyys (Roivainen ym. 2011, 27-28; Roivainen & Jalonen 2012). Perheen vanhempien lukumäärä ei näytä vaikuttavan selviytymisstrategioihin, sillä yksinhuoltajat ja kahden vanhemman perheet mainitsevat samoja keinoja taloudellisen tilanteen helpottamiseksi.

Kolmanneksi oleelliseksi tekijäksi arjessa jaksamisessa nousi asenne. Haastateltavat korostivat eteenpäin pyrkimisen tärkeyttä ja sanoivat vaikeuksien vahvistaneen. Rento asenne koettiin tärkeäksi, sillä asiat eivät murehtimalla selviä.

”Että vaikka on hankalaa ja raskasta niin elämä maistuu silti ihan tosi hyvälle. Että voi sen niinkun sullein sanoa, että... Periksi ei saa antaa.”

Haastateltavat kertoivat myös tottuneensa niukkuuteen ja pitivät tärkeänä sitä, että lapset on kasvatettu siihen, ettei kaikkea saa. Kun on tottunut siihen, mitä on, ei osaa edes kaivata mitään suurempaa ja niinpä voi olla tyytyväinen nykyiseen olotilaan.

”Kyllä ne lapsetkin on hyvin ymmärtänyt sen, että kun ei rahaa oo niin ei nekään sitten paljon vingu mitään.”

Arjessa jaksamisessa auttaa myös oma aika, joka oli varsinkin yksinhuoltajille tärkeää. Omaa aikaa hyödynnettiin esimerkiksi liikuntaan ja kodin laittamiseen. Parisuhteessa elävät taas kokivat yhteisen ajan puolison kanssa tärkeäksi

Köyhyyden selviytymisstrategiat on jaettu tutkimuksissa kahteen ryhmään, köyhyydestä pois pääsemisen strategiaan ja strategiaan, jossa tilanne pidetään muuttumattomana. Ensimmäiset pyrkivät esimerkiksi työllistymään aktiivisesti ja parantamaan perheen taloudellista tilannetta sitä kautta, toiset taas kehittävät säästäväisyydestä strategian, jonka avulla he pystyvät selviytymään arjesta köyhyyden keskellä. (Krok 2012.) Haastattelemissamme perheissä oli molempien strategioiden edustajia, mikä näkyi esimerkiksi niin, että osa perheistä vaikutti tyytyneen tilanteeseensa ja kokivat pärjäävänsä melko hyvin, kun taas osalla oli selkeä halu pyrkiä eteenpäin ja he uskoivat köyhyyden olevan vain ohimenevä vaihe.

Merkittävää on myös se, että vähävaraisia lapsiperheitä koskevissa tutkimuksissa on pääasiassa keskitytty köyhyyden mukanaan tuomiin vajeisiin ja sen negatiivisiin ilmentymiin arjessa. Kyselytutkimuksessa noussut tyytyväisyys elämään ja luottamus tulevaisuuteen kuitenkin kertovat siitä, että vähävaraisen lapsiperheen elämässä on paljon hyviä, onnea tuottavia asioita. Tätä tukee myös haastattelut, joiden perusteella perheillä on paljon iloa ja onnea tuovia asioita elämässä.

5.3.3 Sosiaalinen tuki

Haastateltujen lapsiperheiden sosiaalinen tuki voidaan jakaa avunantajatahojen mukaan palveluihin ja yhteisölliseen apuun. Haastatelluista perheistä muutamat saivat vain ruoka-apua seurakunnalta, mutta suurin osa sai tai oli aikaisemmin saanut myös muita palveluja. Yhteisöllinen, perheiltä ja ystäviltä, saatu apu oli yhtä perhettä lukuun ottamatta kaikille tärkeää.

Haastateltujen saamat palvelut olivat joko seurakunnan, yhteiskunnan tai yhdistysten tarjoamia. Iso rooli oli tietenkin seurakunnan ruoka-avulla, joka tapahtui pääasiassa RuokaNysen kautta, mutta osa oli saanut myös ostolappuja ruokakauppaan, esimerkiksi erityisruokavalioiden vuoksi. Tärkeiksi koettiin myös keskustelut diakonin kanssa ja se, että diakonit huomioivat asiakkaiden yksilölliset elämäntilanteet ja pystyivät muokkaamaan palveluja niiden mukaan. Kaikki haastatellut saivat yhteiskunnalta taloudellista tukea erilaisten tulonsiirtojen muodossa, ja lisäksi puolet haastatelluista perheistä olivat kunnallisen lastensuojelun

lun asiakkaita. Haastateltavat nostivat esiin sen, että lastensuojeluasiakkuus oli mahdollistanut heille laajemman tuen saannin, esimerkiksi perhetyön ja tukiperheen muodossa.

”On siitä kyllä ollut tosi paljon hyötyä, että on tehty se ilmoitus, että on tosi paljon tiivistynyt tämä yhteistyö sosiaalityön ja perhetyönkin kanssa.”

Tutkimuksissa on todettu, että perheitä tulisi rohkaista hakemaan apua, ennen kuin uupumus ja tilanne menee pahaksi samoin lastensuojelulaki velvoittaa antamaan apua riittävään ajoissa (Kaikkonen ym. 2012; Lastensuojelulaki 2007/417). Lastensuojeluasiakkuuden tarvitseminen palveluiden saamiseksi kuitenkin murtaa käsitystä siitä, että viranomaiset pystyisivät auttamaan ennaltaehkäisevästi ja ongelmiin puuttuminen tapahtuisi riittävän varhaisessa vaiheessa.

Muutama haastateltava oli kokenut saavansa apua ja tukea myös yhdistysten tarjoamista palveluista, joista esiin nousi Tampereen ensi- ja turvakoti ry:n perhetuvat ja Puhuri. Perhetupien kautta oli esimerkiksi saatu uusia sosiaalisia kontakteja. Muutama haastateltava mainitsi myös tuetut lomat kivana vaihteluna arkeen.

Palveluiden lisäksi materiaalista nousi esiin yhteisöllinen apu. Ystäviltä vastaajat olivat saaneet pääasiassa henkistä apua ja tukea ja ystävät olivat niitä, joille voi aina soittaa, kun tuntuu ettei jaksa. Perheiltä ja suvulta taas vastaajat olivat saaneet taloudellista tukea, apua lastenhoitoon ja myös henkistä apua. Asuinympäristöllä oli suuri merkitys tukiverkoston rakentamisessa. Muutama vastaaja kertoi naapurien olevan hyvin merkityksellisiä, heiltä saa aina apua ja tukea tarvittaessa esimerkiksi lastenhoitoon ja kaupassa käyntiin, heidän kanssaan voi keskustella ja naapureiden kanssa voi käydä yhdessä esimerkiksi RuokaNys-sellä.

” Täällä onneks toimii sekin, että jos joku lähtee niin melkein sitten otetaan auto täyteen.”

”Niin no se on vähä semmonen tukiverkosto kans että esimerkiks lasten kanssa saadaan hoitoapua ja kyllä ny uskaltaa sokerinki käydä lainaamassa... Kaikki puhaltaa yhteen hiileen...”

Tukiverkostoilta saaduilla palveluilla oli myös taloudellista merkitystä. Sukulaiset tai tuttavat esimerkiksi korjasivat haastateltavien autoja tai leikkasivat heidän hiuksensa ilmaiseksi.

5.4 Katse tulevaisuuteen

Yleisesti ottaen haastateltavat olivat toiveikkaita ja luottavaisia tulevaisuuden suhteen. Muutama haastateltava uskoi asioiden pysyvän suunnilleen samanlaisina, mutta kukaan ei uskonut tulevaisuudessa asioiden menevän huonompaan suuntaan. Ajatukset tulevaisuudesta voidaan jakaa kolmeen eri ryhmään: toiveikkuuteen, pelkoon tulevaisuutta kohtaan ja odotuksiin lasten tulevaisuudesta.

5.4.1 Toiveikkuus

Ruoka-apua tarvitsevilla lapsiperheillä on vahva toiveikkuus tulevaisuutta kohtaan ja luottamus asioiden järjestymisestä. Vaikka monellakaan ei ollut mitään konkreettista tietoa tulevaisuuden suhteen, he kuitenkin näkivät sen hyvänä.

”Välillä sinne ei uskalla edes katsoa, mutta eiköhän se tästä pikku hiljaa ala valottuun se tulevaisuuskin.”

”Henkisesti voin sillain hyvin, vaikka on nää taloudelliset ja muut seikat tässä niin koen voivani hyvin ja uskon, että elämä tuo tullessaan jotain ihanaa vielä.”

Pikkulapsiperheiden (perheessä alle 3-vuotiaita lapsia) on yleisesti todettu suhtautuvan optimistisesti taloudellisen tilanteensa kohentumiseen tulevaisuudessa. Kaikista lapsiperheistä noin joka kolmannes uskoo taloudellisen tilanteensa parantuvan, mutta pikkulapsiperheistä kaksi viidestä luottaa tilanteen parantumiseen. Tämän katsotaan johtuvan siitä, että pikkulapsiperheissä toimeentulon uskotaan olevan tilapäisesti matalampi perhevapaiden takia. (Lammi-Taskula ym. 2009.) Tutkimuksessamme erityisen tärkeänä useimmat vastaajat pitivätkin sitä, että tulevaisuudessa heillä ja mahdollisesti myös puolisoilla on työtä. Osalla työtä olikin jo tiedossa, joko vanha työ perhevapaiden jälkeen tai tiedossa oli työpaikka. Muutamalla vastaajalla oli suunnitelmia kouluttautua uuteen ammattiin ja lisätä mahdolli-

suuksia työllistymiseen sitä kautta. Työllistymisen toivottiin tuovan parannusta taloudelliseen tilanteeseen, jolloin riippuvuus ulkopuolisesta avusta vähenisi.

”No että sitä rahaa tulee ihan niinkun muita kautta kuin että joudun ottaan sitä ihmisiltä vastaan tai RuokaNyssestä ruokaa. Että saan sitten kelan tukia tai meen töihin, niin ei tarvi muilta saada.”

Työllistymisen toivottiin tuovan mukanaan muutakin hyvinvointia ja arkeen säännöllisyyttä sekä mielekästä tekemistä. Työllistyminen oli iso huolenaihe, joten jo huolen poistuminen lisäisi henkistä hyvinvointia.

”Kyllä se työelämä, kun pääsis siihen kiinni. Se tois sen normaalin elämänrytmin, mitä se silloin joskus oli.”

Muutamit vastaajat luottivat siihen, että asiat paranevat myös yleisellä tasolla eli taantuma loppuu ja yleinen taloustilanne paranee. Sitä kautta myös työllistymisen uskottiin lisääntyvän ja omienkin mahdollisuuksien työllistymiseen ja parempaan taloudelliseen tilanteeseen lisääntyvän.

5.4.2 Pelko

Epäselvä tulevaisuus aiheuttaa stressiä ja vähentää uskoa omiin vaikutusmahdollisuuksiin (Vuori 2012). Vaikka haastateltavamme suhtautuivat tulevaisuuteen myönteisesti, sisälsi se kuitenkin myös paljon epätietoisuutta ja pelkoja. Koska haastateltavien elämässä on tapahtunut paljon, he pelkäävät, että myös jatkossa tapahtuu yllättäviä vastoinkäymisiä. Muutama vastaaja sanoikin koko ajan pelkäävänsä pahinta ja sitä mitä, seuraavaksi tapahtuu.

”Vaikka niin kuin siellä tunnelin päässä näkyy valoa, niin silti sitä on jotenkin oppinut niin sillain vähän pelkäämään pahinta koko aika.”

Myös epätietoisuus siitä, kuinka pitkään nykyiset ongelmat tulevat jatkumaan aiheutti epävarmuutta ja huolta tulevaisuuden suhteen. Vain muutamalla haastateltavalla oli työpaikka tiedossa, joten työllistyminen oli yksi iso epätietoisuutta aiheuttava tekijä.

”No kaikkihan on mahdollista, mutta näillä näkymin se on aika heikonlaista (asioiden meneminen parempaan suuntaan). Toi työtilanne ei mun osalta oikeestaan mihkään muutu.”

Toisaalta taas ne, jotka kokivat asioiden olevan hyvin nyt, toivoivat ettei tulevaisuus tuo isoja muutoksia, sillä muutokset voivat olla hyvin stressaavia ja voimavaroja kuluttavia.

Terveys mietitytti useaa haastateltavaa. Pelkoa ja huolta aiheutti niin oman kuin perheenjäsentenkin sairastuminen tulevaisuudessa. Sairastuminen ja sitä kautta työkyvyn menettäminen koettiin uhkana tulevaisuuden suunnitelmille ja taloudellisen tilanteen parantumiselle. Muutama haastateltava pelkäsi myös nykyisen terveydentilan olevan este työn saannille. Muutamaa yksinhuoltaja mainitsi myös huolen lapsen kanssa pärjäämisestä ja lapsen huolenpidosta, jos itselle ainoana vanhempana tapahtuu jotain.

”Silti tulee mietittyä paljon, että mitäs jos meistä jompikumpi sairastuu tai jos minä joka töihin mennessä vastaan tän perheen taloudesta niin mitäs jos mun työkyky menee.”

5.4.3 Lasten tulevaisuus

Tutkimusten mukaan lapsuuden olosuhteilla ja elinoloilla on suuri merkitys myöhempään elämään. Sosioekonomiset erot terveydessä ja hyvinvoinnissa alkavat muotoutua jo varhaislapsuudessa ja vaikutukset ovat nähtävissä läpi koko elämänkaaren. (Kaikkonen ym. 2012, 6.) Kaikista tekemistämme haastatteluista kävi ilmi, että vanhempien mielestä lasten tulevaisuudella on suuri merkitys. Haastatellut toivoivat lasten asioiden järjestyvän tai lasten asioiden pysyvän yhtä hyvinä kuin ne haastatteluhetkellä olivat. Pienten lasten vanhemmat toivoivat yleisesti lastensa pärjäävän elämässä, mutta vanhempien lasten osalta tulevaisuudelta toivottiin konkreettisempia asioita, kuten hyviä harrastuksia, mahdollisuutta koulutautua ja hankkia hyvä ammatti. Päälimmäisenä oli kuitenkin toive siitä, että lapset saisivat paremman tulevaisuuden kuin mihin haastateltavilla itsellään on ollut mahdollisuus. Tär-

keänä pidettiin sitä, ettei lasten tarvitse toistaa vanhempiensa virheitä vaan he saavat mahdollisuuksia ja kannustusta.

”Se on se mihin voi vaikuttaa kun itellä ei oo ollut hyvää niin sanottua tulevaisuutta silloin, kun on aikoinaan kotoo lähtenyt ja näin mutta jos lapsille sais vähän paremman ja näin...”

”Nytten justiin niinku tänä päivänä ei ilman sitä koulutusta pärjää missään. Se on mun mielestä hirveen tärkeä.”

Lasten terveys ja muutenkin yleinen hyvinvointi oli haastateltaville tärkeää ja toiveena oli, ettei perheen taloudellinen tilanne tai muu tämän hetkinen elämäntilanne vaikuta lasten tulevaisuuteen. Vanhemmat toivoivat myös itselleen voimia, jotta jaksavat hoitaa ja kasvat-
taa lapsiaan mahdollisimman hyvin.

”Ehkä ne on nyt ne kaks tärkeintä, että saa työtä ja pärjää lapsen kanssa, koska ei toi avunpyytämisenkään ihan oikeesti oo helppoo.”

6 POHDINTA

6.1 Yhteenveto määrällisestä ja laadullisesta tutkimuksesta

Ruoka-apua tarvitsevien lapsiperheiden arki on tässä tutkimuksessa jaettu voimavaroihin, haasteisiin ja ajatuksiin tulevaisuudesta. Kuten määrällisessä tutkimuksessa kävi ilmi, lapsiperheet ovat pääasiassa tyytyväisiä elämäänsä ja sen eri osa-alueisiin, kuten henkiseen ja fyysiseen terveyteensä ja he eivät koe itseään yksinäiseksi. Perheet kokevat pärjäävänsä elämässä. Laadullisesta materiaalista nousi ilmi samanlaisia näkökulmia. Voimavaroja arkeen tuo pääasiassa lapset, jotka vaikuttavat arkeen monella eri tavalla ja tuovat siihen aktiivisuutta ja iloa. Lasten ohella pienet arjen ilot ja onnistumiset koettiin merkityksellisinä. Merkittävä rooli arjessa on perheen sosiaalisella verkostolla eli perheellä, sukulaisilla, ystävillä ja naapureilla. Arkea helpottamaan on kehitetty erilaisia selviytymiskeinoja, kuten kekseliäisyys, itse tekeminen, rahan harkittu käyttö ja asenne. Tulos on mielenkiintoinen, sillä aikaisemmissa tutkimuksissa on todettu, että taloudelliset huolet ovat merkittävien mielen-terveysongelmien, kuten masennuksen ja ahdistuksen aiheuttaja (Fryers, Melzer, Jenkins & Brugha 2005). Tämän tutkimuksen perusteella lapsiperheet ovat kuitenkin tyytyväisiä elämäänsä sekä henkiseen ja fyysiseen terveyteensä taloudellisesta puutteesta huolimatta. Perheiden avunsaanti ja – tarve vaihtelivat. Haastatelluista perheistä osa sai tulonsiirtojen lisäksi vain ruoka-apua ja sosiaalisten verkostojen, kuten sukulaisten ja ystävien tarjoamaa apua ja he tunsivat pärjäävänsä niillä, osa sai apua lisäksi esimerkiksi lastensuojelusta tai yhdistyksiltä.

Määrällisen tutkimuksen mukaan eri elämänosa-alueista elintason oltiin vähiten tyytyväisiä. Vastaajat kokivat, että tulot eivät riitä menoihin, eivätkä he pysty huolehtimaan veloistaan. Noin puolet kyselytutkimukseen vastaajista koki itsensä myös huono-osaiseksi, mutta vastausten perusteella voidaan päätellä, että huono-osaisuuden tunne liittyi useissa tapauksissa taloudelliseen puutteeseen. Laadullinenkin aineisto nostaa taloudelliset huolet suureen rooliin. Rahan puute näkyy arkeen vaikuttavina valintoina ja rajoituksina sekä vaikeutena reagoida yllättäviin tilanteisiin. Muita arjen haasteita olivat perheen sairastelut, oma jaksaminen ja riittämättömyyden tunne sekä perhetilanne kuten lasten huoltajuuasiat.

Riittävän avun saaminen oli monille perheille haaste. Määrällisessä aineistossa luottamus viranomaisiin jakoi mielipiteet, sillä suunnilleen yhtä paljon oli niitä, jotka luottivat kuin jotka eivät luottaneet viranomaisiin. Kaupungilta saatuihin palveluihin joka toinen oli tyytymätön, mutta seurakunnalta saatuun apuun oltiin pääasiassa tyytyväisiä. Laadullisesta aineistosta selviää, että seurakunnalta saatu apu on ollut pääasiassa ruoka-apua, mutta myös muuta taloudellista tukea ja keskusteluapua. Yhteiskunnalta taas saadaan pääasiassa taloudellista tukea tulonsiirtojen muodossa, ja lisäksi esimerkiksi lastensuojelun tarjoamia palveluita. Lisäksi apua on saatu yhdistyksiltä. Avunsaannin suurimmiksi puutteiksi koettiin tiedonsaanti eri palveluista, toimeentulotuen hakemisen vaikeus, palvelujen joustamattomuus yllättävissä tilanteissa, kuulluksi tulemisen vaikeus ja tukiverkostojen puute.

Niin määrällisessä kuin laadullisessakin tutkimuksessa ruoka-apu koettiin hyvin merkitykselliseksi. Lasten priorisointi oli kaikille itsestään selvää eli ensisijaisesti pidettiin huolta lasten ruoansaannista ja hyvinvoinnista. Ruoka-avusta saa peruselintarvikkeita ja lisäksi ruokakuluissa säästettiin tekemällä itse. Erityisruokavaliot ja lasten ruoan laatu ja terveellisyys koettiin huolenaiheina. Määrällisessä aineistossa ruoan hakemisen nöyryyttävyys jakoi mielipiteet. Asiaa ei suoraan kysytty laadullisessa osiossa, mutta muutama vastaaja otti asian puheeksi. Tutkimuksemme perusteella ruokajonossa käyminen on siis joidenkin mielestä hyvin nöyryyttävää ja joidenkin mielestä häpeään ei ole syytä.

Tulevaisuus voi olla kokemuksena voimavara tai haaste, mutta laitoimme sen tässä tutkimusraportissa omaksi kohdakseen, sillä siihen liittyviä ajatuksia oli paljon ja monet olivat ristiriitaisia. Tulevaisuudesta toivotaan parempaa, mutta samalla se pelottaa ja aiheuttaa huolta. Määrällisen aineiston perusteella merkittävä osa ruoka-apua tarvitsevista lapsiperheistä suhtautuu tulevaisuuteen pääasiassa toiveikkaasti. Laadullisen aineiston mukaan toiveikkuus perustui pääasiassa tilanteen taloudelliseen kohenemiseen ja hyvinvoinnin lisääntymiseen työllistymisen kautta sekä odotuksiin lasten tulevaisuudesta. Tulevaisuuden suhteen pelkoa ja huolta herätti epäätietoisuus, terveys ja työllistyminen.

6.2 Pohdinta ja johtopäätökset

Tehdessämme kansalliseen ruoka-apuun liittyvää kyselyä Tampereella tammi-helmikuulla 2013 ajattelimme, että olisi mielenkiintoista tietää tarkemmin, miten ruoka-apua tarvitsevat lapsiperheet kokevat arkensa, mistä tekijöistä heidän arkensa koostuu ja mitä he itse siitä ajattelevat. Kyselystä selvisi muun muassa, että elämään ollaan tyytyväisiä, mutta elintason ei. Laadullisella materiaalilla halusimme löytää perusteluja kyselyn vastauksille ja samalla syventää käsitystämme siitä, millaista vähävaraisten lapsiperheiden elämä on. Aikaisemminkin on tutkittu vähävaraisten yksinhuoltajien ja lapsiperheiden kokemuksia elämästään, mutta ruoka-avun näkökulmasta tehtyä tutkimusta on saatavilla vielä vähän.

Niin määrällisen kuin laadullisenkin tutkimuksen perusteella ruoka-apua tarvitsevat lapsiperheet ovat pääasiassa tyytyväisiä elämäänsä, mutta tyytymättömiä elintasoonsa. Tämä herätti kysymyksen, korostuuko ruoka-apua tarvitsevien lapsiperheiden arjessa liian paljon rahan rooli. Vai korostuiko rahan rooli sen vuoksi, että näkökulmamme oli lähtöisin ruoka-avusta ja ruoan saanti liittyy rahaan. Anne Vuoren väitöskirjassa ”Vähävaraisten lapsiperheiden hyvä vointi ja tukeminen” (2012) nousi varsinkin isien haastatteluissa esiin sama ilmiö. Rahan roolia ei sinällään haluttu korostaa, mutta sen merkitys korostui, kun päivittäistä toimeentuloa joutui koko ajan miettimään. Haastattelemamme perheet kokivat, että raha ratkaisisi heidän kaikki ongelmansa, mutta onko todella näin?

Haastatelluista perheistä laajimmin palveluita saivat ne, jotka olivat lastensuojelun piirissä. Lastensuojeluasiakkuus tuntuukin olevan edellytys kattavien palveluiden saamiselle ja asiakkaat olivat jopa iloisia asiakkuudesta, koska se mahdollistaa muun muassa perhetyön ja tukiperheen saamisen. Ennaltaehkäisevään työhön pyritään koko ajan panostamaan enemmän ja enemmän, sillä tarvetta niin taloudelliselle kuin muutkin elämän osa-alueet kattavalle ongelmien pahenemista ehkäisevälle työlle on. Tämä on todettu aiheeseen liittyvissä tutkimuksissakin. Esimerkiksi Anne Vuori on väitöskirjassaan (2012) tullut siihen tulokseen, että vähävaraisia lapsiperheitä tulisi tukea kokonaisvaltaisemmin, eikä ongelmakeskeisesti. Samaan tulokseen on tullut myös Tess Ridge (2011), joka on tutkinut Iso-Britanniassa vähävaraisuuden vaikutuksia lasten elämään. Hänen mukaansa auttamisessa keskitytään liikaa

taloudelliseen tilanteeseen, koulumenestykseen ja terveyteen, eikä nähdä köyhyiden muita puolia, kuten vaikutusta sosiaaliin suhteisiin. Perheitä tulisi tukea kokonaisvaltaisesti voimavaroihin keskittyen eikä kiinnittää huomiota vain yhteen puutteeseen. Myös tässä tutkimuksessa haastatellut perheet kokivat, että yhteiskunnan palveluverkostot ovat joustamattomia, eivätkä pysty reagoimaan riittävästi yllättävissä ja äkillisissä ongelmatilanteissa. Harkinnanvaraisten tulonsiirtojen saaminen on hidasta ja joustamatonta, eikä perheiden kokonaistilannetta pystytä ottamaan tarpeeksi huomioon.

Vaikka ruoka-apu koettiin hyvin merkityksellisenä, ruoan laatu ja ravintosisältö herättivät keskustelua. EU-ruokana jaettavat jauhot, puurohiutalet ja säilykkeet koettiin hyödyllisiksi, mutta niiden ei koettu olevan riittäviä kattamaan jokapäiväistä energian ja ravintoaineiden saantia. Ruoka-aineisiin toivottiin vaihtelua ja monipuolisuutta niin, että niistä saisi paremmin rakennettua kokonaisia aterioita. Olisikin ollut mielenkiintoista saada näkökulmaa myös sellaisilta lapsiperheiltä, jotka hakevat ruoka-apua paikoista, joissa jaetaan kauppojen lahjoitusruokaa. Lapsiperheille annetaan Suomessa esimerkiksi neuvolassa ohjeet lapsen monipuolisesta ruokavaliosta. Ohjeiden mukaan aterioihin pitäisi sisällyttää riittävästi esimerkiksi kasviksia, hedelmiä ja kalaa. Nämä kaikki ovat kalliita ja haastatelluilla lapsiperheillä oli niihin varaa vain silloin tällöin. Kuten aikaisemmissa tutkimuksissa on todettu, lapsuusajan köyhyys vaikuttaa aikuisiän terveyteen ja muuhun hyvinvointiin. Vaikka tämän syy-seuraus-suhteen mekanismia ei ole täysin pystytty todentamaan, voidaan kuitenkin päätellä, että jos niinkin perustarve kuin ravinnonsaanti on kasvuiässä ailahtelevaa ja lisäksi ravinnon laatu huonoa, niin se vaikuttaa läpi elämän.

Kirjallisuudessa on pohdittu sitä, kuinka paljon yhteiskunta sysää vastuuta viimesijaisesta sosiaalityöstä kolmannen sektorin vastuulle ja kuinka kolmannen sektorin apu vääristää todellista tilannetta, kun sen avulla moni sinnittelee ilman toimeentulotukea (Malkavaara 2002, 302; Raunio 2000, 221). Tämän ja aikaisempien tutkimusten perusteella monet eivät halunneet hakea toimeentulotukea ollenkaan, koska sen saaminen oli epävarmaa ja hakemiseen käytettävä vaiva ja koko elämänsä aukaiseminen vieraan luettavaksi liian työlästä ja henkisesti raskasta. Yhteiskunnan tasolla tulisi pyrkiä siihen, että ruoka-apua tarvitsevien määrä vähenisi tulevaisuudessa viimesijaisen toimeentuloturvan ja kunnallisen sosiaalityön kyettyä todella vaikuttamaan ihmisten tilanteisiin. Mutta niin kauan kuin ruoka-apua tarvi-

taan paikkaamaan muiden palveluiden aukkoja, on hyvä pohtia, miten ruoka-apu tulisi järjestää, jotta se tavoittaisi kaikki palvelun tarpeessa olevat. Haastatelluille lapsiperheille seurakunnan järjestämät palvelut olivat tuttuja, mutta esimerkiksi kauppojen lahjoitusruokaa tarjoavat tahot olivat pääasiassa tuntemattomia. Olisiko esimerkiksi Kelassa, neuvoloissa ja sosiaalitoimessa mahdollisuus ohjata ruoka-avun pariin niitä, joiden koetaan sitä tarvitsevan, varsinkin kun järjestelmän puutteet tiedostetaan myös työntekijöiden taholta (Roivainen ym. 2011, 32-33). Ja miten saataisiin rakennettua luottamusta viranomaisiin, kun puolilla vastaajista ei sitä ollut ja sitä kautta myös luottamus avun saantiin on heikkoa. Mikä olisi haastateltujen lapsiperheiden tilanne ilman ruoka-apua? Todennäköisesti se tarkoittaisi luopumista muista menoista, kuten monien hyvin tärkeäksi kokemista lasten harrastuksista tai vielä nykyistäkin yksipuolisempaa ruokavaliota, kun perustarvikkeisiin menisi rahaa. Pahimmillaan se tarkoittaisi, että myös välttämättömistä menoista jouduttaisiin tinkimään. Lisäksi olisi syytä pohtia, miten saataisiin ruoka-avun hakemiseen liittyvä häpeän ja nöyryyksen tunne poistettua niin, ettei ainakaan niistä muodostuisi tarpeetonta estettä avun saannille?

Laadullisen aineiston analyysivaiheessa tajusimme, kuinka laajat tutkimuskysymyksemme ovat. Materiaalia tuli paljon ja jokaiseen osa-alueeseen olisi voinut keskittyä syvemmin kuin tämän tutkimuksen puitteissa oli mahdollista. Jatkotutkimuksia voisikin tehdä tarkemmin ruoka-apua tarvitsevien lapsiperheiden arjen eri osa-alueista, kuten ruoan merkityksestä, avunsaannista ja voimavaroista. Lisäksi olisi mielenkiintoista saada tietoa lasten subjektiivisista kokemuksista ruoka-avun varassa elämisestä. Lasten kokemuksia köyhyydestä on kartoitettu niin ulkomaisissa kuin suomalaisissakin tutkimuksissa ja kyselyissä, mutta siitä, miten lapset kokevat ruoka-avun varassa elämisen ei ole ainakaan Suomessa tutkittua tietoa.

Aikaisemmissa, esimerkiksi vähävaraisia yksinhuoltajia koskeneissa tutkimuksissa on monesti keskitytty köyhyyden negatiivisiin vaikutuksiin ja arkea kuormittaviin tekijöihin (Roivainen & Jalonen 2012; Jäntti 2010). Tässä tutkimuksessa nousee kuitenkin esiin haasteiden lisäksi tyytyväisyys, voimia tuovat asiat ja niistä etenkin lapset, jotka kääntävät koko perheen elämän ja asenteen positiiviseen suuntaan. Vaikka tutkimuksessamme ilmenneet taloudellisen ahdingon aiheuttamat vajeet herättävät paljon ajatuksia, jäi haastatteluista kui-

tenkin päällimmäiseksi kuva perheistä, joissa perheen jäsenet nauttivat toistensa seurasta ja vanhemmat tekevät kaikkensa taatakseen lapsille olemassa olevilla puitteilla mahdollisimman hyvän arjen. Tyytyväisyys elämään kumpuaa siis monista muistakin asioista kuin rahasta, mutta perheiden taloudellista taakkaa helpottavat asiat, kuten ruoka-apu, ovat tärkeitä arjen helpottajia. Huomionarvoista on myös se, että perheet osasivat arvostaa lapsien kanssa vietettyä yhteistä aikaa, jota heillä on työssäkäyviä vanhempia enemmän. Tutkimusten mukaan työssäkäyvistä vanhemmista kolmannes viettää lasten kanssa vähemmän aikaa kuin haluaisi (Kaikkonen ym. 2012, 50). Haastattelemamme perheet kuvasivat, kuinka lasten kanssa touhuaminen, lasten kertomat jutut ja ylipäätään lasten läsnäolo piristää ja tuo iloa elämään.

Tutkimuksemme mukaan perheet ovat pääasiassa tyytymättömiä elintasoonsa ja suuri osa perheiden kertomista huolista liittyi rahaan. Väistämättä tuleekin mieleen, miten tilanne muuttuisi, jos perheille tarjottaisiin parempaa taloudellista tukea tai heidän taloudellista tilannettaan saataisiin kohennettua esimerkiksi työllistymisen kautta. Perheiden tulisi myös voida luottaa siihen, että viimesijainen toimeentulotuki ja myös sen harkinnanvarainen osuus todella pelastaa kiperissä tilanteissa ja samalla perheet saisivat tukea, jotta niihin tarvisi mahdollisimman vähän turvautua. Onkin siis hyvä pitää mielessä, että vaikka perheitä tuettaisiin kokonaisvaltaisesti myös rahaa tarvitaan jokapäiväiseen elämään, sitä ei pystytä pelkällä sosiaalisella tukemisella paikkaamaan. Sosiaalityön näkökulmasta voidaan katsoa myös, että köyhyyden aiheuttamien vajeiden korjaamisen lisäksi tulisi keskittyä tukemaan ja vahvistamaan vähävaraisten lapsiperheiden arjen hyviä puolia ja voimauttamaan sitä kautta perheitä myös taloudellisen tilanteen parantamiseen. Tässä tutkimuksessa on näkyvissä, että perheissä on paljon hyvää ja toimivaa, jota ei aina nähdä.

LÄHTEET

- American psychological association. 2014. Stress in America – Are teens adopting adults stress habits? Luettu 10.4.2014. <https://www.apa.org/news/press/releases/stress/2013/stress-report.pdf>
- Eskola, J. & Suoranta, J. 1998. Johdatus laadulliseen tutkimukseen. Tampere: Vastapaino.
- Eskola, J. & Vastamäki, J. 2007. Teemahaastattelu: opit ja opetukset. Teoksessa Aaltola, J. & Valli, R. (toim.) Ikkunoita tutkimusmetodeihin I 2007. Jyväskylä: PS-kustannus.
- Fryers, T., Melzer, D., Jenkins, R. & Brugha, T. 2005. The distribution of the common mental disorders: social inequalities in Europe. *Clinical Practise & Epimediology in Mental Health*. 1/2005.
- Hakovirta, M. & Rantalaiho, M. 2012. Taloudellinen eriarvoisuus lasten arjessa. Sosiaali- ja terveysturvan tutkimuksia 124. Helsinki: Kelan tutkimusosasto.
- Heikkilä, M. 1992. Köyhyys ja huono-osaisuus hyvinvointivaltiossa. Helsinki: Valtion painatuskeskus.
- Helsingin kaupunki. 2008. Leipäjonossa. Ruoka-aputyöryhmän selvitys 31.12.2008. Helsinki: Helsingin kaupungin sosiaalivirasto.
- Hjelt, Y. 2013. EU-ruoan jakaminen loppuu ensi vuonna. Yle verkkouutiset 30.10.2013. Luettu 13.3.2014. www.yle.fi
- Hänninen, S., Karjalainen, J., Lehtelä, K-M. & Silvasti, T. 2008. Toisten pankki. Ruoka-apu hyvinvointivaltiossa. Helsinki: Stakes.
- Janhunen, R. 2013. Jeesus cafe ruoka-apu. Keskustelu 4.11.2013.
- Jäntti, M. 2010. Lapsiköyhyydestä Suomessa. Teoksessa Hämäläinen, U. & Kangas, O. Perhepiirissä. Helsinki: Kelan tutkimusosasto.
- Kaikkonen, R., Mäki P., Hakulinen-Viitanen, T., Markkula, J., Wikström, K., Ovaskainen, M-L., Virtanen, S. & Laatikainen T. (toim.) 2012. Lasten ja lapsiperheiden terveys- ja hyvinvointierot. THL raportti 16/2012. Tampere: Juvenesprint – Tampereen yliopistopaino Oy
- Kainulainen, S., Karppinen, K. & Saari, J. 2013. Ruoka-avun kohdentuminen Turussa. Selvitys leipää jonottavien ihmisten hyvinvoinnista. Helsinki: Diakoni-ammattikorkeakoulu.
- Kainulainen, S. & Saari, J. 2013. Koettu huono-osaisuus Suomessa. Teoksessa Niemelä, M. & Saari, J. (toim.) Huono-osaisten hyvinvointi Suomessa. Helsinki: Kelan tutkimusosasto.
- Kaksi Denaria ry. 2010. Esite. Saatu Kaksi Denaria ry:stä tammikuussa 2013.

- Karppinen, K., Kainulainen, S., Saari, J., Hyrkkänen, K. & Kaipainen, K. 2013. Ruoka-apu Mikkelissä. Selvitys leipää jonottavien ihmisten hyvinvoinnista. Helsinki: Diakonia-ammattikorkeakoulu.
- Kettunen, R., Kähäri-Wiik, K., Vuori-Kemilä, A. & Ihalainen, J. 2002. Kuntoutumisen mahdollisuudet. Helsinki: WSOY.
- Kirkkopalvelut. 2014. Seurakunnat jakoivat reilut 100 000 elintarvikekassia vähävaraisille. Luettu 11.04.2014. <http://www.kirkkopalvelut.fi/kirkkopalvelujen-uutiset/568-seurakunnat-jakoivat-reilut-100-000-elintarvikekassia-vaehaearaisille>
- Koivula, U-M., Ohisalo, M. & Saari, J. 2013. Kyselytutkimus ruoka-avusta Tampereella – ”Tää on Tampereen paras paikka.” Tampereen kaupunki.
- Koskensalo, T. 2013. Yhä useampi naantalilaisperhe turvaa ruoka-apuun. Rannikkoseutu 27.5.2013. Luettu 13.3.2014. www.rannikkoseutu.fi
- Krok, S. 2012. Yksinhuoltajaäitien köyhydessä selviytymisen strategiat. Teoksessa Forsen, K., Roivainen, I., Ylinen, S. & Heinonen, J. (toim.) Kohtaako sosiaalityö köyhyden? Sosiaalityön tutkimuksen vuosikirja 2011. Unipress.
- Lammi-Taskula, J., Karvonen, S. & Ahlström, S. (toim.) 2009. Lapsiperheiden hyvinvointi 2009. Terveyden ja hyvinvoinnin laitos. Helsinki: Yliopiston kirjapaino.
- Lapsiköyhyys on Suomessa kasvussa. 2013. THL. Luettu 27.4.2013. thl.fi.
- Lapsiperhe. 2014. Tietoa tilastoista. Käsitteet ja määritelmät. Tilastokeskus. Luettu 23.3.2014. www.tilastokeskus.fi
- Lastensuojelulaki 13.4.2007/417.
- Maaseutuvirasto. 2013. Suomi osallistuu EU:n elintarvikeapuohjelmaan. Luettu 29.4.2013. <http://www.mavi.fi>
- Malkavaara, M. 2002. Nälkä ja köyhyys kirkon asiaksi – Näkökulmia laman ja markkina-kilpailun aikaan. Teoksessa Mäkinen, V. (toim.) Lasaruksesta leipäjonoihin. Jyväskylä: Atena kustannus Oy.
- Nordberg, L. 1996. Kangas, O. & Ritakallio, V-M. (toim.) Kuka on Köyhä? – Köyhyys 1990-luvun puolivälin Suomessa. Stakes. Tutkimuksia 65.
- Ohisalo, M. 2013. EU:n ruoka-apuohjelman vaikutus ruoka-avun vakiintumiseen Suomessa. Teoksessa Niemelä, M. & Saari, J. (toim.) Huono-osaisten hyvinvointi Suomessa. Helsinki: Kelan tutkimusosasto.

- Ohisalo, M., Eskelinen, N., Laine, J., Kainulainen, S. & Saari, J. 2014. Avun tilkkutäkki. Suomalaisen ruoka-apukentän monimuotoisuus. Helsinki: RAY.
- Pohjonen, V. 2013. EU:n ruoka-apumuutos hämmentää. Pääkirjoitus 27.5.2013. Salon Seudun Sanomat. Luettu 13.3.2014. www.sss.fi.
- Rauhala, U. 1988. Huono-osaisen muotokuva. Julkaisuja 7:1988. Helsinki: Sosiaali- ja terveysministeriö Suunnitteluosasto.
- Raunio, K. 2000. Sosiaalityö murroksessa. Tampere: Tammer-paino Oy.
- Raunio, K. 2011. Olennainen sosiaalityössä. Helsinki: Hakapaino
- Ridge, T. 2011. The Everyday Costs of Poverty in Childhood: A Review of Qualitative Research Exploring the Lives and Experiences of Low-Income Children in the UK. *Children & Society* 01/2011. s. 73-84.
- Rintala, T. & Karvonen, S. 2003. Koetun huono-osaisuuden kasautuminen erilaisissa kuntatyypeissä. *Yhteiskuntapolitiikka* 68 (5), 454.
- Roivainen, I., Heinonen, J. & Ylinen, S. 2011. Köyhä byrokratian rattaissa. Kunnallisan kehittämissäätiön tutkimusjulkaisut nro 64. Sastamala: Vammalan kirjapaino Oy.
- Roivainen, I. & Jalonen, J. 2012. Köyhyys, palvelujärjestelmä ja yksinhuoltajanaisten kokemukset. Teoksessa Forssen, K., Roivainen, I., Ylinen, S. & Heinonen, J. (toim.) Kohtaa ko sosiaalityö köyhyyden? Sosiaalityön tutkimuksen vuosikirja 2011. Unipress.
- Saari, J., Hämäläinen, L., Kaitokari, P. & Honkalampi, K. 2012. Kuopion ruokajonot 2012. Hyvinvointi, palvelujen ja tulonsiirtojen käyttö ja ruokajonojen laatu. Kuopion kaupunki: Kuopio.
- Suomen virallinen tilasto. Perheet 2012. Perheet perhetyypin ja alle 18-vuotiaiden kotona asuvien lasten määrän mukaan 31.12.2012. Vuosikatsaus 2012, Liitetaulukko 10. Helsinki: Tilastokeskus. Luettu 29.3.2014. http://tilastokeskus.fi/til/perh/2012/02/perh_2012_02_2013-11-22_tau_010_fi.html
- Suomen virallinen tilasto. 2013. Työvoimatutkimus helmikuu 2013. Helsinki: Tilastokeskus. Luettu 29.3.2014. http://tilastokeskus.fi/til/tyti/2013/02/tyti_2013_02_2013-03-26_tie_001_fi.html
- Suoniemi, I. 2013. Köyhyyden dynamiikka Suomessa 1995-2008. Eläketurvakeskus: Palkansaajien tutkimuslaitoksen tutkimuksia 114.
- Tampereen kaupunki. 2013. Tilastot aihealueittain - Asuntokunnat ja perheet 2012. Luettu 10.2.2014. www.tampere.fi

- Tulonjakotilasto. Tuloerot (Kansainvälinen Vertailu) 2012. 2013. Suomen virallinen tilasto. Helsinki: Tilastokeskus. Luettu 8.3.2014.
- Tuomi, J. & Sarajärvi, A. 2009. Laadullinen tutkimus ja sisällönanalyysi. Helsinki: Kustannusosakeyhtiö Tammi.
- Turunen, S., Ohisalo, M., Petrovskaja, V. & Tukiala, A-K. 2012. Kuka käy leipäjonossa? Pääkaupunkiseudun ruoanjakotutkimuksen tuloksia. Socca työpapereita 2012:1. Helsinki: Helsingin kaupunki, Socca pääkaupunkiseudun sosiaalialan osaamiskeskus.
- Törrönen, M. Onni on joka päivä. Lapsiperheen arki ja hyvinvointi. 2012. Helsinki: Gaudemus.
- EU:n ruoka-apua tarjolla jatkossakin – käytännön järjestelyt käynnissä. 2013. Työ- ja elinkeinoministeriö. Uutiskirje 5.12.2013. Luettu 13.3.2014. www.tem.fi.
- Vaarama, M., Moisio, P. & Karvonen, S. (toim.). 2010. Suomalaisten hyvinvointi 2010. Terveiden ja hyvinvoinnin laitos. Helsinki: Yliopistopaino.
- Virtanen, J. 2013. Maahanmuuttajat kaikkoavat leipäjonoista, lapsiperheet yleistyvät. Ylen verkkouutiset 21.1.2013. Luettu 13.3.2014. [Yle.fi](http://yle.fi)
- Vuori, A. 2012. Vähävaraisten lapsiperheiden hyvä vointi ja sen tukeminen. Tampereen yliopisto. Terveystieteiden yksikkö. Väitöskirja.

LIITTEET

Liite 1. Itä-Suomen yliopiston tekemä kansallisen ruoka-apu tutkimuksen kyselylomake

1 (5)

Ruoka-apututkimus 2012

Ole hyvä ja vastaa kysymyksiin valitsemalla vaihtoehto, joka parhaiten kuvaa tilannettasi tai kokemuksiasi. Kyselyssä ei kysytä henkilötietoja.

1. Kun ajattelet elämääsi viimeisen kuukauden aikana, oletko tuntenut itsesi

	Jatkuvasti	Melko usein	Joskus	Hyvin harvoin
Tyytyväiseksi elämään				
Tyytyväiseksi elintasoosi				
Tyytyväiseksi fyysiseen terveyteesi				
Tyytyväiseksi henkiseen terveyteesi				
Masentuneeksi				
Yksinäiseksi				
Nälkäiseksi				

2 (5)

2. Seuraavassa esitetään erilaisia väittämiä. Valitse se vaihtoehto, joka vastaa parhaiten käsitystäsi.

	Täysin samaa mieltä	Osin samaa mieltä	Ei samaa, eikä eri mieltä	Osin eri mieltä	Täysin eri mieltä
Tunnen itseni huono-osaiseksi					
Pärjään elämässäni					
Ihmisiin voi luottaa					
Viranomaisiin voi luottaa					
Tuloni riittävät menoihini					
Pystyn huolehtimaan veloistani					
Saan kaupungilta riittävästi tukea, apua ja palveluita					
Saan seurakunnalta riittävästi tukea, apua ja palveluita					
Tulevaisuudessa elämäni on parempaa					
Saan ystäviltäni ja sukulaisiltani taloudellista tukea tarvittaessa					
Minulla on ongelmia päihteiden (kuten alkoholin tai huumeiden) käytössä					

3 (5)

3. Seuraavassa luetellaan kunnan, Kelan ja eläkelaitosten tarjoamia palveluja ja tulonsiirtoja. Mitä niistä sinä tai muut perheenjäsenesi on saanut viimeisen kahden kuukauden aikana?

	Olen saanut	Olen hakenut, mutta en ole saanut	En ole hakenut
Toimeentulotukea			
Opintotukea			
Asumistukea			
Vammaisetuksia			
Sairauspäivärahaa			
Äitiys-, isyys- tai vanhempainpäivärahaa			
Lasten kotihoidon tukea			
Työmarkkinatukea/ työttömyysturvan peruspäivärahaa			
Ansiosidonnaista työttömyysturvaa			
Kansaneläkettä			
Työkyvyttömyyseläkettä			
Työttömyyseläkettä			
Työeläkettä iän perusteella			

4. Seuraavassa luetellaan kunnan, seurakunnan ja Kelan palveluja. Mitä niistä olet käyttänyt viimeisen kahden kuukauden aikana?

	Olen käyttänyt	Olen hakenut, mutta en ole saanut	En ole käyttänyt
Mielenterveyspalveluja			
Päihdepalveluja			
Sosiaalitoimiston palveluja			
Terveyskeskuksen palveluja			
Kelan palveluja (kuntoutus, terapia jne.)			
Seurakunnan palveluja (diakoniatyö)			
Työvoimatoimiston palveluja (työttömyysasiat)			

4 (5)

5. Seuraavassa esitetään erilaisia väittämiä ruoanjakelusta. Valitse se vaihtoehto, joka vastaa parhaiten käsitystäsi

	Täysin samaa mieltä	Osin samaa mieltä	Ei samaa, eikä eri mieltä	Osin eri mieltä	Täysin eri mieltä
Ruoanjakelu on pärjäämiseni kannalta välttämätöntä.					
Ruoan hakeminen on minulle nöyryyttävää.					
Ruoanjakelu on järjestetty hyvin.					
En halua, että naapurini tai sukulaiseni näkevät minut hakemassa ruokaa.					
Ruokajonossa on ihmisiä, jotka eivät tarvitsisi ruokaa.					
Jaettu ruoka on laadukasta.					
Muiden ihmisten tapaaminen ruokajonossa on minulle tärkeää.					

6. Seuraavassa kysytään eräitä taustakysymyksiä sinusta ja mahdollisista kotitalouden muista jäsenistä. Ympyröi sopiva vaihtoehto.

Sukupuoli	Mies			Nainen		
Kansalaisuus	Suomen kansalainen			Muu		
Ikä (täysinä vuosina)	16-25	26-35	36-45	46-55	56-65	Yli 65
Koulutus	Perus- tai kansakoulu		Lukio- tai ammattikoulu		Opisto- tai yliopisto	
Työtilanne	Töissä pysyvästi	Töissä määrä- tai osa-aikaisesti	Työtön tai lomautettu	Opiskelija	Kotona	Eläkeläinen
Asumismuoto	Omistusasunto	Vuokra-asunto	Kunnan vuokra-asunto	Tukiasunto	Asunnoton	
Ruokapankin asiakas viimeisen vuoden aikana	Joka viikko	Keskimäärin joka toinen viikko	Keskimäärin kerran kuukaudessa	Muutaman kerran vuodessa		
Käyn myös muissa ruuanjakelupisteissä	En	Joka viikko	Keskimäärin joka toinen viikko	Keskimäärin kerran kuukaudessa	Muutaman kerran vuodessa	
Ruuanhaku	Vain itselle		Itselle ja perheelle		Itselle ja muille	

7. Vastaa seuraaviin kohtiin numeroin.

Kotitalouden jäsenet	Aikuisten lukumäärä: _____	Lasten lukumäärä: _____
Kuinka paljon kotitaloutesi käytössä on kuukaudessa rahaa pakollisten asunto, ruoka- yms. menojen jälkeen? Vastaa sadan euron tarkkuudella: _____ €		

Kiitos vastauksestasi!

Liite 2. RuokaNyssellä jaettu tiedote

Hyvä RuokaNyssen lapsiperheasiakas,

- Olemme kaksi Tampereen ammattikorkeakoulun sosiaalialan opiskelijaa ja etsimme haastateltavia opinnäytetyötämme varten.
- Opinnäytetyömme käsittelee ruoka-apua saavia lapsiperheitä.
- Haastattelut tehdään nimettöminä ja ne tapahtuvat muualla kuin RuokaNyssessä. Paikasta voimme sopia erikseen.
- Haastattelut tehdään loka-marraskuussa.
- Voisitko Sinä osallistua tähän? Ota yhteyttä, niin sovitaan aika!

Siru Saarijärvi
xxxxxxxxxxxxxx
p. xxxxxxxxx

Markku Hokkanen
xxxxxxxxxxxxxx
p. xxxxxxxxx

Liite 3. Jeesus cafessa jaettu tiedote

Hyvä Jeesus Cafen ruoka-apua käyttävä lapsiperheasiakas,

- Olemme kaksi Tampereen ammattikorkeakoulun sosiaalialan opiskelijaa ja etsimme haastateltavia opinnäytetyötämme varten.
- Opinnäytetyömme käsittelee ruoka-apua saavia lapsiperheitä.
- Haastattelut tehdään nimettöminä ja ne voivat tapahtua joko Jeesus Cafessa tai muussa erikseen sovittavassa paikassa.
- Haastattelut tehdään marraskuussa.
- Voisitko Sinä osallistua tähän? Ota yhteyttä, niin sovitaan aika haastattelulle.

Siru Saarijärvi

xxxxxxxxxxxxxxxxxx

p. xxxxxxxxx

Markku Hokkanen

xxxxxxxxxxxxxxxxxx

p. xxxxxxxxx

Liite 4. Haastattelulomake

1 (2)

HAASTATTELULOMAKE

MILLAISTA ON TAMPERELAISTEN RUOKA-APUA TARVITSEVIEN LAPSI-
PERHEIDEN ARKI?

1. ikä: 16-25 26-35 36-45 46-55 56-65 yli 65
2. Perheen koko: ___ lasta ___ aikuista
3. Lasten iät: _____
4. Työtilanne
- Töissä pysyvästi
Töissä määrä- tai osa-aikaisesti
Työtön tai lomautettu
Opiskelija
Kotona
Eläkeläinen
Muu
5. Puolison työtilanne
- Töissä pysyvästi
Töissä määrä- tai osa-aikaisesti
Työtön tai lomautettu
Opiskelija
Kotona
Eläkeläinen
Muu
Ei puolisoa

6. Mitkä asiat ovat johtaneet siihen, että tarvitsette ruoka-apua?
7. Miten ruoka-avun tarvitseminen näkyy arjessa?
8. Kuinka usein tarvitsette/haette ruoka-apua?
9. Kuinka kauan olette tarvinneet ruoka-apua?
10. Mitä huolia arjessa on?
11. Minkälaista apua saatte ja mistä?
12. Minkälaista apua toivoisitte saavanne ja mistä?
13. Mitä ilonaiheita arjessa on? Mihin asioihin olette tyytyväinen?
14. Miten näette tulevaisuuden?
15. Minkä toivoisitte/uskotte muuttuvan tulevaisuudessa?